

**Статистико-аналитический отчет
о результатах государственной итоговой аттестации
по образовательным программам среднего общего образования
в 2021 году
в Краснодарском крае**

ПОЯСНИТЕЛЬНАЯ ЗАПИСКА

Предлагаемый документ представляет шаблон статистико-аналитического отчета о результатах государственной итоговой аттестации по образовательным программам среднего общего образования (далее – ГИА-11) в субъекте Российской Федерации (далее – Шаблон отчета).

Целью отчета является

- представление статистических данных о результатах ГИА-11 в субъекте Российской Федерации;
- проведение методического анализа типичных затруднений участников ГИА-11 по учебным предметам и разработка рекомендаций по совершенствованию преподавания;
- формирование предложений в «дорожную карту» по развитию региональной системы образования (в части выявления и распространения лучших педагогических практик, оказания поддержки образовательным организациям, демонстрирующим устойчиво низкие результаты обучения).

Структура отчета

Отчет состоит из двух частей:

Часть I включает в себя общую информацию о подготовке и результатах проведения ГИА-11 в субъекте Российской Федерации в 2021 году.

Часть II включает в себя Методический анализ результатов ЕГЭ и Предложения в «дорожную карту» по развитию региональной системы образования по следующим учебным предметам: русский язык, математика (профильный уровень), физика, химия, информатика и ИКТ, биология, история, география, обществознание, литература, английский язык, немецкий язык¹, французский язык², испанский язык³, китайский язык⁴.

Отчет может быть использован:

- сотрудниками органов управления образованием для принятия управленческих решений по совершенствованию процесса обучения;

¹ При количестве участников экзамена по учебному предмету в субъекте Российской Федерации суммарно по всем дням экзамена от 10 человек

² При количестве участников экзамена по учебному предмету в субъекте Российской Федерации суммарно по всем дням экзамена от 10 человек.

³ При количестве участников экзамена по учебному предмету в субъекте Российской Федерации суммарно по всем дням экзамена от 10 человек.

⁴ При количестве участников экзамена по учебному предмету в субъекте Российской Федерации суммарно по всем дням экзамена от 10 человек

- работниками организаций дополнительного профессионального образования (институты повышения квалификации) при разработке и реализации дополнительных профессиональных программ повышения квалификации учителей и руководителей образовательных организаций;
- методическими объединениями учителей-предметников при планировании обмена опытом работы и распространении успешного опыта обучения учебному предмету и успешного опыта подготовки обучающихся к государственной итоговой аттестации;
- руководителями образовательных организаций и учителями-предметниками при планировании учебного процесса и выборе технологий обучения.

При проведении анализа необходимо использовать данные региональной информационной системы обеспечения проведения государственной итоговой аттестации по программам среднего общего образования (РИС ГИА-11), а также дополнительные сведения органов исполнительной власти субъектов Российской Федерации, осуществляющих государственное управление в сфере образования (ОИВ).

Статистико-аналитический отчет о результатах государственной итоговой аттестации в 2021 году в Краснодарском крае

Перечень условных обозначений, сокращений и терминов

АТЕ	Административно-территориальная единица
ВПЛ	Выпускники прошлых лет
ВТГ	Выпускники текущего года
ГВЭ-11	Государственный выпускной экзамен по образовательным программам среднего общего образования
ГВЭ-аттестат	Государственный выпускной экзамен по образовательным программам среднего общего образования, проводимый для выпускников 11 классов, не планирующих в 2021 году поступать в вуз.
ГИА-11	Государственная итоговая аттестация по образовательным программам среднего общего образования
ЕГЭ	Единый государственный экзамен
КИМ	Контрольные измерительные материалы
ОИВ	Органы исполнительной власти субъектов Российской Федерации, осуществляющие государственное управление в сфере образования
ОО	Образовательная организация, осуществляющая образовательную деятельность по имеющей государственную аккредитацию образовательной программе
РИС	Региональная информационная система обеспечения проведения государственной итоговой аттестации обучающихся, освоивших основные образовательные программы основного общего и среднего общего образования
УМК	Учебник из Федерального перечня допущенных к использованию при реализации имеющих государственную аккредитацию образовательных программ основного общего и среднего общего образования
Участник ЕГЭ / участник экзамена / участник	Обучающиеся, допущенные в установленном порядке к ГИА в форме ЕГЭ, выпускники прошлых лет, допущенные в установленном порядке к сдаче ЕГЭ
Участники ЕГЭ с ОВЗ	Участники ЕГЭ с ограниченными возможностями здоровья

Основные количественные характеристики⁵ экзаменационной кампании ГИА-11 в 2021 году в Краснодарском крае

1. Количество участников экзаменационной кампании ЕГЭ в 2021 году в Краснодарском крае

Таблица 0-1

№ п/п	Наименование учебного предмета	Количество ВТГ	Количество участников ЕГЭ	Количество участников ГВЭ-11 (традиционные категории участников)
1.	Русский язык	23567	23567	78
2.	Русский язык в форме ГВЭ-аттестат	2493	0	0
3.	Математика (профильный уровень)	13616	12706	0
4.	Математика в форме ГВЭ-аттестат	2616	0	0
5.	Физика	4738	4469	
6.	Химия	3251	2958	
7.	Информатика и ИКТ	3021	2850	
8.	Биология	4684	4248	
9.	История	3955	3613	
10.	География	505	447	
11.	Английский язык	2629	2431	
12.	Немецкий язык	18	16	
13.	Французский язык	8	7	
14.	Обществознание	10740	10045	
15.	Испанский язык	4	2	
16.	Литература	1804	1573	
17.	Китайский язык	4	4	

2. Ранжирование всех ОО Краснодарского края по интегральным показателям качества подготовки выпускников

(анализируется доля выпускников текущего года, набравших соответствующее количество тестовых баллов, суммарно полученных на ЕГЭ по трём предметам с наиболее высокими результатами)

Таблица 0-2

№ п/п	Наименование ОО	ВТГ, получившие суммарно по трём предметам соответствующее количество тестовых баллов							
		до 160		от 161 до 220		от 221 до 250		от 251 до 300	
		чел.	% ⁶	чел.	%	чел.	%	чел.	%
1.	г-к.Анапа, СОШ №1	12	31,6	15	39,5	6	15,8	5	13,2
2.	г-к.Анапа, СОШ №2	14	42,4	11	33,3	6	18,2	2	6,1
3.	г-к.Анапа, СОШ №3	25	46,3	19	35,2	8	14,8	2	3,7

⁵ При заполнении разделов Главы 1 рекомендуется рассматривать полный массив данных о результатах ЕГЭ, включающий и действительные, и аннулированные результаты.

⁶ от количества ВТГ данной ОО

№ п/п	Наименование ОО	ВТГ, получившие суммарно по трём предметам соответствующее количество тестовых баллов							
		до 160		от 161 до 220		от 221 до 250		от 251 до 300	
		чел.	% ^б	чел.	%	чел.	%	чел.	%
4.	г-к.Анапа, СОШ №4	53	34,2	58	37,4	28	18,1	16	10,3
5.	г-к.Анапа, СОШ №5	37	47,4	29	37,2	11	14,1	1	1,3
6.	г-к.Анапа, СОШ №6	47	50,5	34	36,6	8	8,6	4	4,3
7.	г-к.Анапа, СОШ №7	44	47,8	38	41,3	9	9,8	1	1,1
8.	г-к.Анапа, СОШ №8	9	52,9	6	35,3	1	5,9	1	5,9
9.	г-к.Анапа, СОШ №9	4	22,2	11	61,1	3	16,7		0,0
10.	г-к.Анапа, СОШ №11	37	72,5	9	17,6	2	3,9	3	5,9
11.	г-к.Анапа, СОШ №12	30	39,5	34	44,7	9	11,8	3	3,9
12.	г-к.Анапа, СОШ №14	8	40,0	6	30,0	4	20,0	2	10,0
13.	г-к.Анапа, СОШ №15	27	46,6	22	37,9	7	12,1	2	3,4
14.	г-к.Анапа, СОШ №16	21	50,0	8	19,0	7	16,7	6	14,3
15.	г-к.Анапа, СОШ №18	7	30,4	12	52,2	4	17,4		0,0
16.	г-к.Анапа, СОШ №19	9	47,4	8	42,1	1	5,3	1	5,3
17.	г-к.Анапа, ВСОШ №30	23	88,5	2	7,7	1	3,8		0,0
18.	г-к.Анапа, Гимназия Аврора	3	13,0	11	47,8	5	21,7	4	17,4
19.	г-к.Анапа, Гимназия Эврика	12	32,4	14	37,8	9	24,3	2	5,4
20.	г-к.Анапа, НЧОУ гимназия Росток	6	26,1	7	30,4	6	26,1	4	17,4
21.	г-к.Анапа, НЧОУ СОШ Светоч	2	40,0	2	40,0	1	20,0		0,0
22.	г-к.Анапа, Кадетская школа	18	75,0	5	20,8		0,0	1	4,2
23.	г.Армавир, ГКУ ССОШ №3	8	100,0		0,0		0,0		0,0
24.	г.Армавир, Гимназия №1	5	8,1	19	30,6	21	33,9	17	27,4
25.	г.Армавир, СОШ №2	7	25,9	15	55,6	4	14,8	1	3,7
26.	г.Армавир, СОШ №3	5	20,0	9	36,0	9	36,0	2	8,0
27.	г.Армавир, СОШ №4	17	28,3	21	35,0	16	26,7	6	10,0
28.	г.Армавир, СОШ №5	8	33,3	11	45,8	3	12,5	2	8,3
29.	г.Армавир, СОШ №6	25	62,5	13	32,5	2	5,0		0,0
30.	г.Армавир, СОШ №7	13	19,7	32	48,5	12	18,2	9	13,6
31.	г.Армавир, СОШ №8	22	39,3	27	48,2	4	7,1	3	5,4
32.	г.Армавир, СОШ №9	9	29,0	14	45,2	4	12,9	4	12,9
33.	г.Армавир, СОШ №10	4	16,0	14	56,0	7	28,0		0,0
34.	г.Армавир, Лицей №11	10	19,2	24	46,2	13	25,0	5	9,6
35.	г.Армавир, СОШ №12	7	31,8	14	63,6	1	4,5		0,0
36.	г.Армавир, СОШ №13	8	42,1	5	26,3	3	15,8	3	15,8
37.	г.Армавир, СОШ №14	11	40,7	13	48,1	2	7,4	1	3,7
38.	г.Армавир, СОШ №15	9	40,9	8	36,4	1	4,5	4	18,2
39.	г.Армавир, СОШ №18	4	6,9	31	53,4	14	24,1	9	15,5
40.	г.Армавир, СОШ №19	14	32,6	19	44,2	8	18,6	2	4,7

№ п/п	Наименование ОО	ВТГ, получившие суммарно по трём предметам соответствующее количество тестовых баллов							
		до 160		от 161 до 220		от 221 до 250		от 251 до 300	
		чел.	% ^б	чел.	%	чел.	%	чел.	%
41.	г.Армавир, СОШ №20	6	28,6	6	28,6	6	28,6	3	14,3
42.	г.Армавир, СОШ №23	2	7,4	12	44,4	9	33,3	4	14,8
43.	г.Армавир, ЧОУ Армавирский классический лицей	10	41,7	13	54,2		0,0	1	4,2
44.	г.Армавир, ЧОУ СОШ Новый путь	1	9,1		0,0	6	54,5	4	36,4
45.	г.Армавир, ЧОУ СОШ Развитие		0,0	3	30,0	4	40,0	3	30,0
46.	г.Армавир, ГКОУ школа-интернат №2 г.Армавира	3	100,0		0,0		0,0		0,0
47.	г.Армавир, ГБОУ школа-интернат №3 г. Армавира	14	100,0		0,0		0,0		0,0
48.	Белореченский р-н, ФКОУ СОШ УФСИН России	3	100,0		0,0		0,0		0,0
49.	Белореченский р-н, Гимназия	6	9,5	30	47,6	19	30,2	8	12,7
50.	Белореченский р-н, СОШ №1	12	46,2	11	42,3	3	11,5		0,0
51.	Белореченский р-н, СОШ №2	9	31,0	15	51,7	3	10,3	2	6,9
52.	Белореченский р-н, СОШ №3	12	52,2	6	26,1	4	17,4	1	4,3
53.	Белореченский р-н, СОШ №4	9	60,0	5	33,3		0,0	1	6,7
54.	Белореченский р-н, СОШ №5	20	30,3	26	39,4	10	15,2	10	15,2
55.	Белореченский р-н, СОШ №6	5	41,7	5	41,7	1	8,3	1	8,3
56.	Белореченский р-н, СОШ №8	16	59,3	9	33,3		0,0	2	7,4
57.	Белореченский р-н, СОШ №9	6	24,0	15	60,0	3	12,0	1	4,0
58.	Белореченский р-н, СОШ №11	6	100,0		0,0		0,0		0,0
59.	Белореченский р-н, СОШ №12	4	66,7	2	33,3		0,0		0,0
60.	Белореченский р-н, СОШ №16	1	16,7	4	66,7		0,0	1	16,7
61.	Белореченский р-н, СОШ №18	5	45,5	5	45,5		0,0	1	9,1
62.	Белореченский р-н, СОШ №21	1	14,3	4	57,1	1	14,3	1	14,3
63.	Белореченский р-н, СОШ №23	8	40,0	10	50,0	2	10,0		0,0

№ п/п	Наименование ОО	ВТГ, получившие суммарно по трём предметам соответствующее количество тестовых баллов							
		до 160		от 161 до 220		от 221 до 250		от 251 до 300	
		чел.	% ^б	чел.	%	чел.	%	чел.	%
64.	Белореченский р-н, СОШ №26	7	63,6	2	18,2	2	18,2		0,0
65.	Белореченский р-н, СОШ №27	2	66,7	1	33,3		0,0		0,0
66.	Белореченский р-н, СОШ №29	10	83,3	2	16,7		0,0		0,0
67.	Белореченский р-н, СОШ №30	4	80,0	1	20,0		0,0		0,0
68.	Белореченский р-н, СОШ №31	13	59,1	5	22,7	1	4,5	3	13,6
69.	Белореченский р-н, СОШ №68	10	58,8	6	35,3		0,0	1	5,9
70.	г-к.Геленджик, СОШ №1	20	46,5	18	41,9	3	7,0	2	4,7
71.	г-к.Геленджик, СОШ №2	22	32,4	24	35,3	14	20,6	8	11,8
72.	г-к.Геленджик, СОШ №3	5	16,1	18	58,1	6	19,4	2	6,5
73.	г-к.Геленджик, СОШ №4	22	62,9	11	31,4	2	5,7		0,0
74.	г-к.Геленджик, СОШ №5	20	32,8	20	32,8	17	27,9	4	6,6
75.	г-к.Геленджик, СОШ №7	11	36,7	14	46,7	3	10,0	2	6,7
76.	г-к.Геленджик, СОШ №8	38	59,4	18	28,1	6	9,4	2	3,1
77.	г-к.Геленджик, СОШ №12	15	38,5	16	41,0	6	15,4	2	5,1
78.	г-к.Геленджик, СОШ №17	25	47,2	23	43,4	5	9,4		0,0
79.	г-к.Геленджик, СОШ №20	10	43,5	12	52,2	1	4,3		0,0
80.	г-к.Геленджик, СОШ №6	38	46,9	35	43,2	4	4,9	4	4,9
81.	г.Горячий Ключ, СОШ №1	25	41,0	26	42,6	3	4,9	7	11,5
82.	г.Горячий Ключ, СОШ №2	16	32,0	14	28,0	13	26,0	7	14,0
83.	г.Горячий Ключ, СОШ №3	35	70,0	14	28,0	1	2,0		0,0
84.	г.Горячий Ключ, СОШ №4	14	42,4	15	45,5	4	12,1		0,0
85.	г.Горячий Ключ, СОШ №6	15	48,4	13	41,9	2	6,5	1	3,2
86.	г.Горячий Ключ, СОШ №10	3	30,0	6	60,0		0,0	1	10,0
87.	г.Краснодар, СОШ №5	27	52,9	17	33,3	4	7,8	3	5,9
88.	г.Краснодар, СОШ №19	10	30,3	17	51,5	6	18,2		0,0

№ п/п	Наименование ОО	ВТГ, получившие суммарно по трём предметам соответствующее количество тестовых баллов							
		до 160		от 161 до 220		от 221 до 250		от 251 до 300	
		чел.	% ⁶	чел.	%	чел.	%	чел.	%
89.	г.Краснодар, Гимназия №23	4	4,8	24	28,9	26	31,3	29	34,9
90.	г.Краснодар, Гимназия №25	24	28,2	35	41,2	11	12,9	15	17,6
91.	г.Краснодар, СОШ №29	12	75,0	4	25,0		0,0		0,0
92.	г.Краснодар, СОШ №31	26	31,0	30	35,7	20	23,8	8	9,5
93.	г.Краснодар, Гимназия №33	3	7,3	9	22,0	17	41,5	12	29,3
94.	г.Краснодар, СОШ №39	11	44,0	8	32,0	5	20,0	1	4,0
95.	г.Краснодар, СОШ №41	22	41,5	23	43,4	5	9,4	3	5,7
96.	г.Краснодар, Гимназия №54	9	18,4	23	46,9	9	18,4	8	16,3
97.	г.Краснодар, СОШ №55	15	34,1	20	45,5	8	18,2	1	2,3
98.	г.Краснодар, Гимназия №87	20	17,5	52	45,6	22	19,3	20	17,5
99.	г.Краснодар, СОШ №89	37	37,0	36	36,0	12	12,0	15	15,0
100.	г.Краснодар, Лицей №90	5	6,3	25	31,6	22	27,8	27	34,2
101.	г.Краснодар, О(С)ОШ №3	51	91,1	5	8,9		0,0		0,0
102.	г.Краснодар, Лицей ИСТЭК	10	32,3	15	48,4	4	12,9	2	6,5
103.	г.Краснодар, ЧОУ РПШ	2	33,3	1	16,7	3	50,0		0,0
104.	г.Краснодар, СОШ №101	14	15,7	30	33,7	28	31,5	17	19,1
105.	г.Краснодар, ФГКОУ Краснодарское ПКУ	14	15,7	32	36,0	30	33,7	13	14,6
106.	г.Краснодар, СОШ №14	18	60,0	11	36,7	1	3,3		0,0
107.	г.Краснодар, СОШ №20	7	11,5	30	49,2	11	18,0	13	21,3
108.	г.Краснодар, СОШ №24	27	49,1	17	30,9	7	12,7	4	7,3
109.	г.Краснодар, СОШ №37	13	31,0	15	35,7	6	14,3	8	19,0
110.	г.Краснодар, Гимназия №40	18	33,3	22	40,7	8	14,8	6	11,1
111.	г.Краснодар, Гимназия №44	15	19,5	26	33,8	22	28,6	14	18,2
112.	г.Краснодар, СОШ №46	25	26,9	45	48,4	17	18,3	6	6,5
113.	г.Краснодар, СОШ №49	9	25,0	15	41,7	8	22,2	4	11,1
114.	г.Краснодар, СОШ №52	32	32,7	42	42,9	18	18,4	6	6,1
115.	г.Краснодар, СОШ №53	10	55,6	7	38,9		0,0	1	5,6
116.	г.Краснодар, СОШ №57	26	48,1	20	37,0	5	9,3	3	5,6
117.	г.Краснодар, СОШ №58	12	46,2	12	46,2	2	7,7		0,0
118.	г.Краснодар, СОШ №60	18	42,9	21	50,0	3	7,1		0,0
119.	г.Краснодар, СОШ №61	51	52,0	29	29,6	13	13,3	5	5,1
120.	г.Краснодар, Гимназия №69	22	22,7	41	42,3	19	19,6	15	15,5
121.	г.Краснодар, СОШ №70	22	31,4	31	44,3	12	17,1	5	7,1

№ п/п	Наименование ОО	ВТГ, получившие суммарно по трём предметам соответствующее количество тестовых баллов							
		до 160		от 161 до 220		от 221 до 250		от 251 до 300	
		чел.	% ^б	чел.	%	чел.	%	чел.	%
122.	г.Краснодар, СОШ №73	15	27,3	21	38,2	11	20,0	8	14,5
123.	г.Краснодар, СОШ №74	18	43,9	14	34,1	4	9,8	5	12,2
124.	г.Краснодар, Гимназия №82	12	12,0	39	39,0	30	30,0	19	19,0
125.	г.Краснодар, СОШ №83	25	35,2	29	40,8	11	15,5	6	8,5
126.	г.Краснодар, СОШ №84	35	46,7	26	34,7	9	12,0	5	6,7
127.	г.Краснодар, СОШ №85	7	35,0	11	55,0	1	5,0	1	5,0
128.	г.Краснодар, СОШ №86	14	50,0	12	42,9	2	7,1		0,0
129.	г.Краснодар, ЧОУ СОШ Альтернатива	2	20,0	5	50,0	1	10,0	2	20,0
130.	г.Краснодар, ЧОУ гимназия Эрудит	3	12,5	7	29,2	10	41,7	4	16,7
131.	г.Краснодар, Гимназия №88	15	27,3	18	32,7	10	18,2	12	21,8
132.	г.Краснодар, НОП СОШ Новатор	1	20,0	2	40,0	2	40,0		0,0
133.	г.Краснодар, ГКОУ школа-интернат г.Краснодара	27	100,0		0,0		0,0		0,0
134.	г.Краснодар, СОШ №1	11	42,3	10	38,5	4	15,4	1	3,8
135.	г.Краснодар, СОШ №11	69	47,9	59	41,0	12	8,3	4	2,8
136.	г.Краснодар, СОШ №16	40	44,4	32	35,6	13	14,4	5	5,6
137.	г.Краснодар, СОШ №17	51	66,2	16	20,8	8	10,4	2	2,6
138.	г.Краснодар, Гимназия №18	23	19,2	60	50,0	19	15,8	18	15,0
139.	г.Краснодар, СОШ №38	33	70,2	11	23,4	3	6,4		0,0
140.	г.Краснодар, СОШ №42	43	35,2	54	44,3	13	10,7	12	9,8
141.	г.Краснодар, СОШ №45	27	55,1	21	42,9		0,0	1	2,0
142.	г.Краснодар, СОШ №50	62	56,9	34	31,2	8	7,3	5	4,6
143.	г.Краснодар, СОШ №62	32	48,5	21	31,8	10	15,2	3	4,5
144.	г.Краснодар, СОШ №63	20	37,7	24	45,3	6	11,3	3	5,7
145.	г.Краснодар, Лицей №64	7	10,0	21	30,0	23	32,9	19	27,1
146.	г.Краснодар, СОШ №65	41	35,0	50	42,7	22	18,8	4	3,4
147.	г.Краснодар, СОШ №66	60	50,0	38	31,7	13	10,8	9	7,5
148.	г.Краснодар, СОШ №67	12	57,1	5	23,8	2	9,5	2	9,5
149.	г.Краснодар, СОШ №68	25	50,0	22	44,0	3	6,0		0,0
150.	г.Краснодар, СОШ №71	61	33,3	66	36,1	37	20,2	19	10,4
151.	г.Краснодар, Гимназия №72	7	9,1	36	46,8	15	19,5	19	24,7
152.	г.Краснодар, СОШ №75	33	44,6	31	41,9	5	6,8	5	6,8
153.	г.Краснодар, СОШ №76	22	52,4	16	38,1	3	7,1	1	2,4
154.	г.Краснодар, СОШ №77	6	35,3	9	52,9	2	11,8		0,0
155.	г.Краснодар, СОШ №78	12	14,3	51	60,7	13	15,5	8	9,5
156.	г.Краснодар, СОШ №80	26	43,3	21	35,0	13	21,7		0,0

№ п/п	Наименование ОО	ВТГ, получившие суммарно по трём предметам соответствующее количество тестовых баллов							
		до 160		от 161 до 220		от 221 до 250		от 251 до 300	
		чел.	% ^б	чел.	%	чел.	%	чел.	%
157.	г.Краснодар, СОШ №93	48	34,3	60	42,9	23	16,4	9	6,4
158.	г.Краснодар, СОШ №95	26	31,3	38	45,8	11	13,3	8	9,6
159.	г.Краснодар, СОШ №96	12	10,3	57	48,7	25	21,4	23	19,7
160.	г.Краснодар, Кубанский казачий кадетский корпус	14	43,8	15	46,9	3	9,4		0,0
161.	г.Краснодар, ГБОУ КК ШИСП	36	94,7	2	5,3		0,0		0,0
162.	г.Краснодар, СОШ №100	49	37,4	55	42,0	17	13,0	10	7,6
163.	г.Краснодар, НЧОУ СОШ-интернат ФК Краснодар	16	61,5	8	30,8	2	7,7		0,0
164.	г.Краснодар, СОШ №98	30	31,6	37	38,9	15	15,8	13	13,7
165.	г.Краснодар, СОШ №99	45	40,9	51	46,4	10	9,1	4	3,6
166.	г.Краснодар, СОШ №102	53	44,2	45	37,5	12	10,0	10	8,3
167.	г.Краснодар, СОШ №2	20	25,3	42	53,2	11	13,9	6	7,6
168.	г.Краснодар, Гимназия №3	16	21,9	25	34,2	17	23,3	15	20,5
169.	г.Краснодар, Лицей №4	16	9,9	60	37,0	42	25,9	44	27,2
170.	г.Краснодар, СОШ №6	16	47,1	13	38,2	3	8,8	2	5,9
171.	г.Краснодар, СОШ №8	15	44,1	14	41,2	5	14,7		0,0
172.	г.Краснодар, СОШ №10	15	26,8	23	41,1	11	19,6	7	12,5
173.	г.Краснодар, Лицей №12	21	21,6	48	49,5	14	14,4	14	14,4
174.	г.Краснодар, СОШ №22	21	61,8	11	32,4	1	2,9	1	2,9
175.	г.Краснодар, СОШ №30	16	64,0	6	24,0	2	8,0	1	4,0
176.	г.Краснодар, СОШ №32	24	58,5	15	36,6	2	4,9		0,0
177.	г.Краснодар, СОШ №34	22	50,0	15	34,1	5	11,4	2	4,5
178.	г.Краснодар, СОШ №35	16	37,2	17	39,5	8	18,6	2	4,7
179.	г.Краснодар, Гимназия №36	2	4,1	24	49,0	10	20,4	13	26,5
180.	г.Краснодар, СОШ №43	25	50,0	15	30,0	7	14,0	3	6,0
181.	г.Краснодар, СОШ №47	14	24,1	21	36,2	15	25,9	8	13,8
182.	г.Краснодар, Лицей №48	5	6,5	27	35,1	21	27,3	24	31,2
183.	г.Краснодар, СОШ №51	23	53,5	10	23,3	6	14,0	4	9,3
184.	г.Краснодар, Гимназия №92	9	14,5	27	43,5	6	9,7	20	32,3
185.	г.Краснодар, СОШИ им. В.Г.Захарченко	3	20,0	8	53,3	2	13,3	2	13,3
186.	г.Краснодар, Н(Ч)ОУ КМШ	4	21,1	7	36,8	4	21,1	4	21,1
187.	г.Краснодар, ГБОУ школа № 91 г. Краснодара	4	100,0		0,0		0,0		0,0

№ п/п	Наименование ОО	ВТГ, получившие суммарно по трём предметам соответствующее количество тестовых баллов							
		до 160		от 161 до 220		от 221 до 250		от 251 до 300	
		чел.	% ^б	чел.	%	чел.	%	чел.	%
188.	Лабинский р-н, СОШ №1	7	50,0	5	35,7	2	14,3		0,0
189.	Лабинский р-н, СОШ №2	9	34,6	8	30,8	6	23,1	3	11,5
190.	Лабинский р-н, СОШ №3	15	31,9	20	42,6	7	14,9	5	10,6
191.	Лабинский р-н, СОШ №4	16	39,0	16	39,0	4	9,8	5	12,2
192.	Лабинский р-н, СОШ №5	6	35,3	10	58,8		0,0	1	5,9
193.	Лабинский р-н, СОШ №6	5	55,6	3	33,3	1	11,1		0,0
194.	Лабинский р-н, СОШ №7	7	35,0	6	30,0	6	30,0	1	5,0
195.	Лабинский р-н, СОШ №9	19	32,2	18	30,5	14	23,7	8	13,6
196.	Лабинский р-н, СОШ №10	4	44,4	5	55,6		0,0		0,0
197.	Лабинский р-н, СОШ №11	8	33,3	11	45,8	2	8,3	3	12,5
198.	Лабинский р-н, СОШ №13	6	40,0	6	40,0	2	13,3	1	6,7
199.	Лабинский р-н, СОШ №15	5	100,0		0,0		0,0		0,0
200.	Лабинский р-н, СОШ №16	3	50,0	3	50,0		0,0		0,0
201.	Лабинский р-н, СОШ №21	6	60,0	4	40,0		0,0		0,0
202.	Лабинский р-н, СОШ №22	7	58,3	4	33,3		0,0	1	8,3
203.	Лабинский р-н, СОШ №25	3	75,0	1	25,0		0,0		0,0
204.	Лабинский р-н, СОШ №33	9	50,0	7	38,9	2	11,1		0,0
205.	Лабинский р-н, СОШ №28	2	22,2	3	33,3	3	33,3	1	11,1
206.	г.Новороссийск, Гимназия №2	4	16,7	16	66,7	2	8,3	2	8,3
207.	г.Новороссийск, Лицей МТ	2	3,8	13	24,5	18	34,0	20	37,7
208.	г.Новороссийск, Гимназия №4	15	26,3	25	43,9	9	15,8	8	14,0
209.	г.Новороссийск, Гимназия №5	5	8,9	15	26,8	19	33,9	17	30,4
210.	г.Новороссийск, Гимназия №6	3	8,1	8	21,6	14	37,8	12	32,4
211.	г.Новороссийск, Гимназия №7	6	24,0	14	56,0	3	12,0	2	8,0

№ п/п	Наименование ОО	ВТГ, получившие суммарно по трём предметам соответствующее количество тестовых баллов							
		до 160		от 161 до 220		от 221 до 250		от 251 до 300	
		чел.	% ^б	чел.	%	чел.	%	чел.	%
212.	г.Новороссийск, Гимназия №8	7	20,0	16	45,7	9	25,7	3	8,6
213.	г.Новороссийск, СОШ №10	8	26,7	13	43,3	7	23,3	2	6,7
214.	г.Новороссийск, СОШ №12	16	55,2	10	34,5	3	10,3		0,0
215.	г.Новороссийск, Технико-экономический лицей	2	3,8	16	30,8	22	42,3	12	23,1
216.	г.Новороссийск, СОШ №14	3	17,6	10	58,8	4	23,5		0,0
217.	г.Новороссийск, СОШ №16	11	84,6	1	7,7	1	7,7		0,0
218.	г.Новороссийск, СОШ №17	10	90,9	1	9,1		0,0		0,0
219.	г.Новороссийск, СОШ №18	16	69,6	7	30,4		0,0		0,0
220.	г.Новороссийск, СОШ №19	13	30,2	17	39,5	6	14,0	7	16,3
221.	г.Новороссийск, Гимназия №20	7	26,9	11	42,3	6	23,1	2	7,7
222.	г.Новороссийск, СОШ №21	11	36,7	15	50,0	4	13,3		0,0
223.	г.Новороссийск, СОШ №22	24	51,1	16	34,0	6	12,8	1	2,1
224.	г.Новороссийск, СОШ №23	4	17,4	12	52,2	5	21,7	2	8,7
225.	г.Новороссийск, СОШ №24	13	38,2	15	44,1	4	11,8	2	5,9
226.	г.Новороссийск, СОШ №26	4	12,5	16	50,0	8	25,0	4	12,5
227.	г.Новороссийск, СОШ №27	11	40,7	9	33,3	6	22,2	1	3,7
228.	г.Новороссийск, СОШ №28	4	15,4	11	42,3	7	26,9	4	15,4
229.	г.Новороссийск, СОШ №29	45	43,7	46	44,7	9	8,7	3	2,9
230.	г.Новороссийск, СОШ №30	10	34,5	17	58,6	1	3,4	1	3,4
231.	г.Новороссийск, СОШ №32	4	28,6	6	42,9	2	14,3	2	14,3
232.	г.Новороссийск, СОШ №33		0,0	10	35,7	10	35,7	8	28,6
233.	г.Новороссийск, СОШ №40	10	27,8	10	27,8	8	22,2	8	22,2
234.	г.Новороссийск, ЧОУ Гимназия №1	1	2,8	14	38,9	10	27,8	11	30,6

№ п/п	Наименование ОО	ВТГ, получившие суммарно по трём предметам соответствующее количество тестовых баллов							
		до 160		от 161 до 220		от 221 до 250		от 251 до 300	
		чел.	% ^б	чел.	%	чел.	%	чел.	%
235.	г.Новороссийск, Политехнический лицей	1	5,0	8	40,0	6	30,0	5	25,0
236.	г.Новороссийск, ЧОУ СОШ Личность	3	17,6	5	29,4	5	29,4	4	23,5
237.	г.Новороссийск, Навигацкая школа	21	36,8	32	56,1	4	7,0		0,0
238.	г.Новороссийск, СОШ №34	15	25,0	29	48,3	13	21,7	3	5,0
239.	г.Новороссийск, Новороссийский казачий кадетский корпус	14	35,9	18	46,2	4	10,3	3	7,7
240.	г.Сочи, СОШ №4	21	44,7	20	42,6	4	8,5	2	4,3
241.	г.Сочи, Лицей №22	17	27,0	30	47,6	10	15,9	6	9,5
242.	г.Сочи, Гимназия №44	9	23,1	17	43,6	10	25,6	3	7,7
243.	г.Сочи, Гимназия №9	22	32,8	31	46,3	9	13,4	5	7,5
244.	г.Сочи, Лицей №59	10	22,7	14	31,8	13	29,5	7	15,9
245.	г.Сочи, СОШ №2	13	44,8	11	37,9	3	10,3	2	6,9
246.	г.Сочи, СОШ №13	27	42,9	22	34,9	10	15,9	4	6,3
247.	г.Сочи, Гимназия №5	17	34,0	26	52,0	4	8,0	3	6,0
248.	г.Сочи, Гимназия Школа бизнеса		0,0	6	19,4	13	41,9	12	38,7
249.	г.Сочи, СОШ №86	3	50,0	3	50,0		0,0		0,0
250.	г.Сочи, СОШ №80	34	57,6	21	35,6	3	5,1	1	1,7
251.	г.Сочи, Гимназия №8	23	16,0	58	40,3	30	20,8	33	22,9
252.	г.Сочи, СОШ №66	21	61,8	12	35,3		0,0	1	2,9
253.	г.Сочи, СОШ №10	15	25,9	24	41,4	9	15,5	10	17,2
254.	г.Сочи, Лицей №3	11	34,4	13	40,6	7	21,9	1	3,1
255.	г.Сочи, СОШ №7	24	45,3	22	41,5	5	9,4	2	3,8
256.	г.Сочи, СОШ №53	22	41,5	24	45,3	6	11,3	1	1,9
257.	г.Сочи, СОШ №65	13	37,1	15	42,9	6	17,1	1	2,9
258.	г.Сочи, СОШ №57	8	80,0	2	20,0		0,0		0,0
259.	г.Сочи, СОШ №85	14	82,4	3	17,6		0,0		0,0
260.	г.Сочи, СОШ №82	22	42,3	22	42,3	7	13,5	1	1,9
261.	г.Сочи, СОШ №78	16	66,7	8	33,3		0,0		0,0
262.	г.Сочи, Гимназия №6	12	26,7	22	48,9	8	17,8	3	6,7
263.	г.Сочи, СОШ №20	10	71,4	3	21,4	1	7,1		0,0
264.	г.Сочи, Гимназия №1	8	12,3	33	50,8	12	18,5	12	18,5
265.	г.Сочи, Гимназия №15	18	31,6	17	29,8	15	26,3	7	12,3
266.	г.Сочи, СОШ №83	6	66,7	3	33,3		0,0		0,0
267.	г.Сочи, СОШ №14	10	40,0	11	44,0	4	16,0		0,0
268.	г.Сочи, ВСОШ №1	25	80,6	4	12,9	1	3,2	1	3,2
269.	г.Сочи, Гимназия №16	24	49,0	18	36,7	5	10,2	2	4,1
270.	г.Сочи, СОШ №28	38	67,9	13	23,2	2	3,6	3	5,4

№ п/п	Наименование ОО	ВТГ, получившие суммарно по трём предметам соответствующее количество тестовых баллов							
		до 160		от 161 до 220		от 221 до 250		от 251 до 300	
		чел.	% ^б	чел.	%	чел.	%	чел.	%
271.	г.Сочи, СОШ №31	23	82,1	5	17,9		0,0		0,0
272.	г.Сочи, СОШ №77	14	41,2	13	38,2	5	14,7	2	5,9
273.	г.Сочи, СОШ №90	1	25,0	3	75,0		0,0		0,0
274.	г.Сочи, Лицей №95	8	12,1	19	28,8	20	30,3	19	28,8
275.	г.Сочи, Гимназия №76	19	38,8	19	38,8	5	10,2	6	12,2
276.	г.Сочи, СОШ №27	30	50,8	22	37,3	6	10,2	1	1,7
277.	г.Сочи, СОШ №25	24	28,6	33	39,3	21	25,0	6	7,1
278.	г.Сочи, СОШ №26	25	37,9	23	34,8	8	12,1	10	15,2
279.	г.Сочи, СОШ №49	26	59,1	15	34,1	2	4,5	1	2,3
280.	г.Сочи, СОШ №29	13	65,0	6	30,0		0,0	1	5,0
281.	г.Сочи, СОШ №67	7	87,5		0,0	1	12,5		0,0
282.	г.Сочи, СОШ №12	24	68,6	7	20,0	1	2,9	3	8,6
283.	г.Сочи, СОШ №96	2	28,6	5	71,4		0,0		0,0
284.	г.Сочи, СОШ №75	16	61,5	4	15,4	6	23,1		0,0
285.	г.Сочи, СОШ №89	18	64,3	7	25,0	3	10,7		0,0
286.	г.Сочи, СОШ №24	34	44,7	26	34,2	12	15,8	4	5,3
287.	г.Сочи, СОШ №11	16	64,0	8	32,0	1	4,0		0,0
288.	г.Сочи, СОШ №38	22	68,8	5	15,6	4	12,5	1	3,1
289.	г.Сочи, СОШ №18	25	53,2	15	31,9	6	12,8	1	2,1
290.	г.Сочи, СОШ №88	9	75,0	3	25,0		0,0		0,0
291.	г.Сочи, СОШ №91	6	75,0	2	25,0		0,0		0,0
292.	г.Сочи, СОШ №87	10	71,4	3	21,4	1	7,1		0,0
293.	г.Сочи, СОШ №94	4	66,7	2	33,3		0,0		0,0
294.	г.Сочи, Лицей №23	13	18,3	30	42,3	17	23,9	11	15,5
295.	г.Сочи, СОШ №84	6	85,7	1	14,3		0,0		0,0
296.	г.Сочи, СОШ №100	38	61,3	17	27,4	6	9,7	1	1,6
297.	Абинский р-н, СОШ №1	6	20,7	16	55,2	4	13,8	3	10,3
298.	Абинский р-н, СОШ №3	9	26,5	16	47,1	6	17,6	3	8,8
299.	Абинский р-н, СОШ №4	12	25,0	17	35,4	14	29,2	5	10,4
300.	Абинский р-н, СОШ №5	5	27,8	9	50,0	1	5,6	3	16,7
301.	Абинский р-н, СОШ №6	16	66,7	7	29,2		0,0	1	4,2
302.	Абинский р-н, СОШ №9	2	28,6	5	71,4		0,0		0,0
303.	Абинский р-н, СОШ №10	9	60,0	1	6,7	4	26,7	1	6,7
304.	Абинский р-н, СОШ №12	3	37,5	3	37,5	2	25,0		0,0
305.	Абинский р-н, СОШ №15	5	27,8	10	55,6	1	5,6	2	11,1
306.	Абинский р-н, СОШ №17	7	33,3	7	33,3	5	23,8	2	9,5
307.	Абинский р-н, СОШ №20	2	25,0	3	37,5	3	37,5		0,0

№ п/п	Наименование ОО	ВТГ, получившие суммарно по трём предметам соответствующее количество тестовых баллов							
		до 160		от 161 до 220		от 221 до 250		от 251 до 300	
		чел.	% ^б	чел.	%	чел.	%	чел.	%
308.	Абинский р-н, СОШ №30	5	50,0	2	20,0	2	20,0	1	10,0
309.	Абинский р-н, СОШ №31	4	66,7	2	33,3		0,0		0,0
310.	Абинский р-н, СОШ №32	4	66,7	2	33,3		0,0		0,0
311.	Абинский р-н, СОШ №38	8	27,6	12	41,4	8	27,6	1	3,4
312.	Абинский р-н, СОШ №42	2	12,5	6	37,5	3	18,8	5	31,3
313.	Абинский р-н, СОШ №43	5	22,7	17	77,3		0,0		0,0
314.	Апшеронский р-н, Лицей №1	5	11,4	14	31,8	9	20,5	16	36,4
315.	Апшеронский р-н, СОШ №2	3	21,4	7	50,0	2	14,3	2	14,3
316.	Апшеронский р-н, СОШ №3	6	46,2	3	23,1	3	23,1	1	7,7
317.	Апшеронский р-н, СОШ №4	15	65,2	5	21,7	3	13,0		0,0
318.	Апшеронский р-н, Гимназия №5	6	24,0	15	60,0	4	16,0		0,0
319.	Апшеронский р-н, СОШ №7	8	30,8	13	50,0	4	15,4	1	3,8
320.	Апшеронский р-н, СОШ №11	8	66,7	3	25,0	1	8,3		0,0
321.	Апшеронский р-н, СОШ №13	7	38,9	5	27,8	4	22,2	2	11,1
322.	Апшеронский р-н, СОШ №15	7	63,6	3	27,3	1	9,1		0,0
323.	Апшеронский р-н, СОШ №17	5	41,7	6	50,0		0,0	1	8,3
324.	Апшеронский р-н, СОШ №18	13	48,1	11	40,7	1	3,7	2	7,4
325.	Апшеронский р-н, СОШ №20	5	62,5	2	25,0	1	12,5		0,0
326.	Апшеронский р-н, СОШ №24	9	75,0	3	25,0		0,0		0,0
327.	Апшеронский р-н, СОШ №25	6	85,7	1	14,3		0,0		0,0
328.	Апшеронский р-н, СОШ №26	3	100,0		0,0		0,0		0,0
329.	Апшеронский р-н, СОШ №27	3	75,0		0,0	1	25,0		0,0
330.	Апшеронский р-н, СОШ №28	3	37,5	3	37,5	1	12,5	1	12,5
331.	Апшеронский р-н, СОШ №30	2	33,3	3	50,0		0,0	1	16,7

№ п/п	Наименование ОО	ВТГ, получившие суммарно по трём предметам соответствующее количество тестовых баллов							
		до 160		от 161 до 220		от 221 до 250		от 251 до 300	
		чел.	% ^б	чел.	%	чел.	%	чел.	%
332.	Апшеронский р-н, ВСОШ №1	4	100,0		0,0		0,0		0,0
333.	Апшеронский р-н, ГКУ ССОШ №1	66	100,0		0,0		0,0		0,0
334.	Белоглинский р-н, СОШ №9	7	22,6	15	48,4	7	22,6	2	6,5
335.	Белоглинский р-н, СОШ №11	1	8,3	7	58,3	3	25,0	1	8,3
336.	Белоглинский р-н, СОШ №5	3	37,5	3	37,5	2	25,0		0,0
337.	Белоглинский р-н, СОШ №12	3	15,0	10	50,0	4	20,0	3	15,0
338.	Белоглинский р-н, СОШ №16	3	23,1	6	46,2	2	15,4	2	15,4
339.	Белоглинский р-н, СОШ №18	1	50,0	1	50,0		0,0		0,0
340.	Белоглинский р-н, СОШ №20	5	62,5	1	12,5	2	25,0		0,0
341.	Белоглинский р-н, СОШ №28		0,0	1	33,3	2	66,7		0,0
342.	Белоглинский р-н, СОШ №31	5	55,6	2	22,2	1	11,1	1	11,1
343.	Белоглинский р-н, СОШ №32	6	42,9	6	42,9	1	7,1	1	7,1
344.	Брюховецкий р-н, СОШ №1	1	8,3	4	33,3	5	41,7	2	16,7
345.	Брюховецкий р-н, СОШ №2	8	25,0	15	46,9	7	21,9	2	6,3
346.	Брюховецкий р-н, СОШ №3	6	15,8	19	50,0	7	18,4	6	15,8
347.	Брюховецкий р-н, СОШ №7	3	33,3	4	44,4	1	11,1	1	11,1
348.	Брюховецкий р-н, СОШ №8	7	43,8	6	37,5	1	6,3	2	12,5
349.	Брюховецкий р-н, СОШ №9	8	44,4	7	38,9	3	16,7		0,0
350.	Брюховецкий р-н, СОШ №11	2	66,7		0,0		0,0	1	33,3
351.	Брюховецкий р-н, СОШ №12	3	100,0		0,0		0,0		0,0
352.	Брюховецкий р-н, СОШ №13	13	72,2	5	27,8		0,0		0,0
353.	Брюховецкий р-н, СОШ №15	9	40,9	8	36,4	2	9,1	3	13,6
354.	Брюховецкий р-н, СОШ №20	6	26,1	9	39,1	3	13,0	5	21,7
355.	Брюховецкий р-н, Спецшкола	3	100,0		0,0		0,0		0,0

№ п/п	Наименование ОО	ВТГ, получившие суммарно по трём предметам соответствующее количество тестовых баллов							
		до 160		от 161 до 220		от 221 до 250		от 251 до 300	
		чел.	% ^б	чел.	%	чел.	%	чел.	%
356.	Выселковский р-н, СОШ №1	12	33,3	13	36,1	7	19,4	4	11,1
357.	Выселковский р-н, СОШ №2	12	28,6	21	50,0	4	9,5	5	11,9
358.	Выселковский р-н, СОШ №3	9	45,0	8	40,0	1	5,0	2	10,0
359.	Выселковский р-н, СОШ №5	1	50,0		0,0		0,0	1	50,0
360.	Выселковский р-н, СОШ №6	2	25,0	5	62,5		0,0	1	12,5
361.	Выселковский р-н, СОШ №8	12	75,0	2	12,5	2	12,5		0,0
362.	Выселковский р-н, СОШ №9		0,0	1	100,0		0,0		0,0
363.	Выселковский р-н, СОШ №11		0,0	2	100,0		0,0		0,0
364.	Выселковский р-н, СОШ №12	13	86,7	2	13,3		0,0		0,0
365.	Выселковский р-н, СОШ №13	2	40,0	2	40,0	1	20,0		0,0
366.	Выселковский р-н, СОШ №14	5	71,4	2	28,6		0,0		0,0
367.	Выселковский р-н, СОШ №17	9	29,0	10	32,3	10	32,3	2	6,5
368.	Выселковский р-н, СОШ №18	2	20,0	6	60,0	1	10,0	1	10,0
369.	Выселковский р-н, СОШ №25	2	25,0	6	75,0		0,0		0,0
370.	Выселковский р-н, ВСОШ	47	100,0		0,0		0,0		0,0
371.	Гулькевичский р-н, СОШ №1	6	19,4	14	45,2	8	25,8	3	9,7
372.	Гулькевичский р-н, СОШ №2	11	39,3	11	39,3	5	17,9	1	3,6
373.	Гулькевичский р-н, СОШ №3	4	23,5	7	41,2	3	17,6	3	17,6
374.	Гулькевичский р-н, СОШ №4	5	83,3	1	16,7		0,0		0,0
375.	Гулькевичский р-н, СОШ №6	3	37,5	3	37,5	1	12,5	1	12,5
376.	Гулькевичский р-н, СОШ №7	4	11,4	22	62,9	5	14,3	4	11,4
377.	Гулькевичский р-н, СОШ №9	9	56,3	3	18,8	4	25,0		0,0
378.	Гулькевичский р-н, СОШ №10	3	15,8	9	47,4	6	31,6	1	5,3
379.	Гулькевичский р-н, СОШ №12	2	22,2	5	55,6	2	22,2		0,0

№ п/п	Наименование ОО	ВТГ, получившие суммарно по трём предметам соответствующее количество тестовых баллов							
		до 160		от 161 до 220		от 221 до 250		от 251 до 300	
		чел.	% ^б	чел.	%	чел.	%	чел.	%
380.	Гулькевичский р-н, СОШ №13	6	46,2	3	23,1	3	23,1	1	7,7
381.	Гулькевичский р-н, СОШ №14	6	46,2	5	38,5	1	7,7	1	7,7
382.	Гулькевичский р-н, СОШ №15	2	33,3	4	66,7		0,0		0,0
383.	Гулькевичский р-н, СОШ №16	12	42,9	8	28,6	5	17,9	3	10,7
384.	Гулькевичский р-н, СОШ №17	11	78,6	2	14,3	1	7,1		0,0
385.	Гулькевичский р-н, СОШ №18	3	75,0	1	25,0		0,0		0,0
386.	Гулькевичский р-н, СОШ №19	3	50,0	3	50,0		0,0		0,0
387.	Гулькевичский р-н, СОШ №20		0,0	1	100,0		0,0		0,0
388.	Гулькевичский р-н, СОШ №21	1	100,0		0,0		0,0		0,0
389.	Гулькевичский р-н, СОШ №22	12	37,5	9	28,1	8	25,0	3	9,4
390.	Гулькевичский р-н, СОШ №23	1	14,3	3	42,9	3	42,9		0,0
391.	Гулькевичский р-н, СОШ №24		0,0	1	100,0		0,0		0,0
392.	Гулькевичский р-н, СОШ №25	3	50,0	1	16,7	1	16,7	1	16,7
393.	Динской р-н, СОШ №1	5	17,2	20	69,0	4	13,8		0,0
394.	Динской р-н, СОШ №2	10	19,6	28	54,9	7	13,7	6	11,8
395.	Динской р-н, СОШ №3	9	52,9	7	41,2	1	5,9		0,0
396.	Динской р-н, СОШ №4	20	30,3	26	39,4	15	22,7	5	7,6
397.	Динской р-н, СОШ №5	6	31,6	8	42,1	4	21,1	1	5,3
398.	Динской р-н, СОШ №6	8	53,3	6	40,0		0,0	1	6,7
399.	Динской р-н, СОШ №10	21	45,7	18	39,1	6	13,0	1	2,2
400.	Динской р-н, СОШ №13	14	51,9	7	25,9	1	3,7	5	18,5
401.	Динской р-н, СОШ №20	10	35,7	12	42,9	4	14,3	2	7,1
402.	Динской р-н, СОШ №21	11	73,3	3	20,0	1	6,7		0,0
403.	Динской р-н, СОШ №28	4	66,7		0,0	2	33,3		0,0
404.	Динской р-н, СОШ №29	16	35,6	20	44,4	5	11,1	4	8,9
405.	Динской р-н, СОШ №30	28	60,9	11	23,9	2	4,3	5	10,9
406.	Динской р-н, СОШ №31	1	7,1	8	57,1	1	7,1	4	28,6
407.	Динской р-н, СОШ №34	5	26,3	8	42,1	3	15,8	3	15,8
408.	Динской р-н, СОШ №35	15	41,7	17	47,2	4	11,1		0,0
409.	Динской р-н, СОШ №37	6	40,0	5	33,3	2	13,3	2	13,3
410.	Динской р-н, СОШ №38	2	33,3	3	50,0	1	16,7		0,0
411.	Динской р-н, СОШ №39	1	50,0	1	50,0		0,0		0,0

№ п/п	Наименование ОО	ВТГ, получившие суммарно по трём предметам соответствующее количество тестовых баллов							
		до 160		от 161 до 220		от 221 до 250		от 251 до 300	
		чел.	% ^б	чел.	%	чел.	%	чел.	%
412.	Динской р-н, СОШ №53	7	70,0	3	30,0		0,0		0,0
413.	Динской р-н, ОСОШ	20	100,0		0,0		0,0		0,0
414.	Динской р-н, АНОО Школа№1	9	47,4	9	47,4	1	5,3		0,0
415.	Динской р-н, СОШ №15	23	67,6	10	29,4	1	2,9		0,0
416.	Ейский р-н, СОШ №1	16	36,4	19	43,2	6	13,6	3	6,8
417.	Ейский р-н, СОШ №2	15	22,7	25	37,9	19	28,8	7	10,6
418.	Ейский р-н, СОШ №3	28	58,3	12	25,0	3	6,3	5	10,4
419.	Ейский р-н, Лицей №4	11	12,4	44	49,4	18	20,2	16	18,0
420.	Ейский р-н, СОШ №7	42	47,7	34	38,6	9	10,2	3	3,4
421.	Ейский р-н, СОШ №11	8	50,0	6	37,5	2	12,5		0,0
422.	Ейский р-н, Гимназия №14	9	11,8	34	44,7	21	27,6	12	15,8
423.	Ейский р-н, СОШ №15	12	42,9	13	46,4	3	10,7		0,0
424.	Ейский р-н, СОШ №20	17	65,4	8	30,8		0,0	1	3,8
425.	Ейский р-н, Ейский казачий кадетский корпус	12	30,8	22	56,4	3	7,7	2	5,1
426.	Ейский р-н, СОШ №21	6	37,5	9	56,3	1	6,3		0,0
427.	Ейский р-н, СОШ №22	9	75,0	3	25,0		0,0		0,0
428.	Ейский р-н, СОШ №23	2	28,6	4	57,1	1	14,3		0,0
429.	Ейский р-н, СОШ №24	9	75,0	3	25,0		0,0		0,0
430.	Ейский р-н, СОШ №25	14	70,0	6	30,0		0,0		0,0
431.	Ейский р-н, СОШ №6	5	45,5	3	27,3	2	18,2	1	9,1
432.	Ейский р-н, СОШ №17	6	66,7	2	22,2	1	11,1		0,0
433.	Ейский р-н, СОШ №8	2	40,0	3	60,0		0,0		0,0
434.	Ейский р-н, СОШ №9	1	9,1	10	90,9		0,0		0,0
435.	Ейский р-н, СОШ №10		0,0		0,0	4	100,0		0,0
436.	Ейский р-н, СОШ №19	2	66,7	1	33,3		0,0		0,0
437.	Ейский р-н, СОШ №27	4	36,4	5	45,5	1	9,1	1	9,1
438.	Кавказский р-н, СОШ №1	5	33,3	7	46,7	1	6,7	2	13,3
439.	Кавказский р-н, СОШ №2	16	59,3	9	33,3	1	3,7	1	3,7
440.	Кавказский р-н, Лицей №3	12	25,5	15	31,9	15	31,9	5	10,6
441.	Кавказский р-н, СОШ №4	7	70,0	2	20,0	1	10,0		0,0
442.	Кавказский р-н, СОШ №5	10	52,6	8	42,1		0,0	1	5,3
443.	Кавказский р-н, СОШ №6	8	36,4	8	36,4	3	13,6	3	13,6
444.	Кавказский р-н, СОШ №7	14	28,0	18	36,0	9	18,0	9	18,0

№ п/п	Наименование ОО	ВТГ, получившие суммарно по трём предметам соответствующее количество тестовых баллов							
		до 160		от 161 до 220		от 221 до 250		от 251 до 300	
		чел.	% ^б	чел.	%	чел.	%	чел.	%
445.	Кавказский р-н, СОШ №11	5	22,7	9	40,9	5	22,7	3	13,6
446.	Кавказский р-н, СОШ №16	9	36,0	11	44,0	5	20,0		0,0
447.	Кавказский р-н, СОШ №17	8	29,6	14	51,9	3	11,1	2	7,4
448.	Кавказский р-н, СОШ №44	27	56,3	14	29,2	5	10,4	2	4,2
449.	Кавказский р-н, Лицей №45	2	8,7	3	13,0	11	47,8	7	30,4
450.	Кавказский р-н, ОСОШ №1	5	100,0		0,0		0,0		0,0
451.	Кавказский р-н, Кропоткинский казачий кадетский корпус	15	44,1	18	52,9	1	2,9		0,0
452.	Кавказский р-н, СОШ №12	5	45,5	6	54,5		0,0		0,0
453.	Кавказский р-н, СОШ №15	6	66,7	2	22,2		0,0	1	11,1
454.	Кавказский р-н, СОШ №18	5	22,7	15	68,2	2	9,1		0,0
455.	Кавказский р-н, СОШ №19	7	53,8	5	38,5	1	7,7		0,0
456.	Кавказский р-н, СОШ №20	28	54,9	19	37,3	2	3,9	2	3,9
457.	Кавказский р-н, СОШ №8	2	22,2	5	55,6	2	22,2		0,0
458.	Кавказский р-н, СОШ №9	1	20,0	4	80,0		0,0		0,0
459.	Кавказский р-н, СОШ №10		0,0	2	66,7	1	33,3		0,0
460.	Кавказский р-н, СОШ №21	2	33,3	2	33,3	2	33,3		0,0
461.	Кавказский р-н, СОШ №13	4	66,7	2	33,3		0,0		0,0
462.	Кавказский р-н, СОШ №14	12	36,4	16	48,5	3	9,1	2	6,1
463.	Калининский р-н, СОШ №1	22	37,9	20	34,5	11	19,0	5	8,6
464.	Калининский р-н, СОШ №2	12	40,0	10	33,3	7	23,3	1	3,3
465.	Калининский р-н, СОШ №4	4	13,8	17	58,6	4	13,8	4	13,8
466.	Калининский р-н, СОШ №5	7	19,4	24	66,7	4	11,1	1	2,8
467.	Калининский р-н, СОШ №6	6	60,0	1	10,0	3	30,0		0,0

№ п/п	Наименование ОО	ВТГ, получившие суммарно по трём предметам соответствующее количество тестовых баллов							
		до 160		от 161 до 220		от 221 до 250		от 251 до 300	
		чел.	% ^б	чел.	%	чел.	%	чел.	%
468.	Калининский р-н, СОШ №7	3	50,0	2	33,3	1	16,7		0,0
469.	Калининский р-н, СОШ №8	2	33,3	3	50,0	1	16,7		0,0
470.	Калининский р-н, СОШ №9	1	25,0	2	50,0		0,0	1	25,0
471.	Калининский р-н, СОШ №12	4	23,5	11	64,7	2	11,8		0,0
472.	Калининский р-н, СОШ №13	1	9,1	7	63,6		0,0	3	27,3
473.	Калининский р-н, СОШ №14	1	33,3	2	66,7		0,0		0,0
474.	Калининский р-н, РВСОШ	7	100,0		0,0		0,0		0,0
475.	Каневской р-н, Гимназия	7	20,6	16	47,1	7	20,6	4	11,8
476.	Каневской р-н, СОШ №1	17	28,8	22	37,3	11	18,6	9	15,3
477.	Каневской р-н, СОШ №2	21	51,2	12	29,3	4	9,8	4	9,8
478.	Каневской р-н, СОШ №3	7	77,8		0,0	2	22,2		0,0
479.	Каневской р-н, СОШ №4	7	35,0	10	50,0	2	10,0	1	5,0
480.	Каневской р-н, СОШ №5	12	28,6	20	47,6	7	16,7	3	7,1
481.	Каневской р-н, СОШ №6	3	23,1	6	46,2	4	30,8		0,0
482.	Каневской р-н, Лицей	13	21,7	25	41,7	14	23,3	8	13,3
483.	Каневской р-н, СОШ №10	1	16,7	2	33,3	3	50,0		0,0
484.	Каневской р-н, СОШ №11	2	12,5	5	31,3	7	43,8	2	12,5
485.	Каневской р-н, СОШ №13	14	53,8	8	30,8	2	7,7	2	7,7
486.	Каневской р-н, СОШ №15	4	44,4	5	55,6		0,0		0,0
487.	Каневской р-н, СОШ №22	3	50,0	3	50,0		0,0		0,0
488.	Каневской р-н, СОШ №26	22	61,1	10	27,8	4	11,1		0,0
489.	Каневской р-н, СОШ №32	20	51,3	17	43,6	1	2,6	1	2,6
490.	Каневской р-н, СОШ №35	8	61,5	4	30,8	1	7,7		0,0
491.	Каневской р-н, СОШ №43	7	41,2	7	41,2	2	11,8	1	5,9
492.	Каневской р-н, СОШ №44	6	46,2	7	53,8		0,0		0,0
493.	Кореновский р-н, СОШ №1	14	24,6	34	59,6	6	10,5	3	5,3
494.	Кореновский р-н, СОШ №2	3	30,0	3	30,0	3	30,0	1	10,0

№ п/п	Наименование ОО	ВТГ, получившие суммарно по трём предметам соответствующее количество тестовых баллов							
		до 160		от 161 до 220		от 221 до 250		от 251 до 300	
		чел.	% ^б	чел.	%	чел.	%	чел.	%
495.	Кореновский р-н, СОШ №3	7	30,4	14	60,9	1	4,3	1	4,3
496.	Кореновский р-н, СОШ №4	2	33,3	2	33,3	1	16,7	1	16,7
497.	Кореновский р-н, СОШ №5	5	15,6	10	31,3	6	18,8	11	34,4
498.	Кореновский р-н, СОШ №6	4	33,3	4	33,3	3	25,0	1	8,3
499.	Кореновский р-н, СОШ №7	6	30,0	12	60,0	1	5,0	1	5,0
500.	Кореновский р-н, СОШ №8	1	33,3	1	33,3	1	33,3		0,0
501.	Кореновский р-н, СОШ №14	2	28,6	3	42,9	1	14,3	1	14,3
502.	Кореновский р-н, СОШ №15	3	27,3	6	54,5	2	18,2		0,0
503.	Кореновский р-н, СОШ №17	13	22,8	18	31,6	14	24,6	12	21,1
504.	Кореновский р-н, СОШ №18	1	11,1	7	77,8	1	11,1		0,0
505.	Кореновский р-н, СОШ №19	26	55,3	14	29,8	6	12,8	1	2,1
506.	Кореновский р-н, СОШ №20	8	28,6	11	39,3	7	25,0	2	7,1
507.	Кореновский р-н, СОШ №25	7	36,8	9	47,4	1	5,3	2	10,5
508.	Кореновский р-н, СОШ №34	7	77,8	2	22,2		0,0		0,0
509.	Кореновский р-н, СОШ №39	4	66,7	1	16,7	1	16,7		0,0
510.	Кореновский р-н, СОШ №41	1	33,3	2	66,7		0,0		0,0
511.	Красноармейский р-н, СОШ №1	7	13,0	31	57,4	14	25,9	2	3,7
512.	Красноармейский р-н, СОШ №4	1	9,1	8	72,7	1	9,1	1	9,1
513.	Красноармейский р-н, СОШ №5	5	20,8	8	33,3	7	29,2	4	16,7
514.	Красноармейский р-н, СОШ №6	4	25,0	6	37,5	3	18,8	3	18,8
515.	Красноармейский р-н, СОШ №7	17	43,6	14	35,9	6	15,4	2	5,1
516.	Красноармейский р-н, СОШ №8	29	54,7	14	26,4	6	11,3	4	7,5
517.	Красноармейский р-н, СОШ №9	2	25,0	3	37,5	3	37,5		0,0
518.	Красноармейский р-н, СОШ №10	5	15,2	14	42,4	10	30,3	4	12,1

№ п/п	Наименование ОО	ВТГ, получившие суммарно по трём предметам соответствующее количество тестовых баллов							
		до 160		от 161 до 220		от 221 до 250		от 251 до 300	
		чел.	% ^б	чел.	%	чел.	%	чел.	%
519.	Красноармейский р-н, СОШ №11	2	28,6	4	57,1		0,0	1	14,3
520.	Красноармейский р-н, СОШ №12	5	41,7	3	25,0	3	25,0	1	8,3
521.	Красноармейский р-н, СОШ №15	7	46,7	8	53,3		0,0		0,0
522.	Красноармейский р-н, СОШ №18	17	37,8	15	33,3	11	24,4	2	4,4
523.	Красноармейский р-н, СОШ №19	6	33,3	7	38,9	5	27,8		0,0
524.	Красноармейский р-н, СОШ №28	6	60,0	3	30,0	1	10,0		0,0
525.	Красноармейский р-н, СОШ №39	8	18,6	20	46,5	12	27,9	3	7,0
526.	Красноармейский р-н, СОШ №55	3	17,6	10	58,8	4	23,5		0,0
527.	Красноармейский р-н, ВСОШ	31	91,2	3	8,8		0,0		0,0
528.	Крымский р-н, СОШ №1	10	17,5	27	47,4	12	21,1	8	14,0
529.	Крымский р-н, СОШ №3	14	37,8	19	51,4	4	10,8		0,0
530.	Крымский р-н, СОШ №4		0,0		0,0	1	50,0	1	50,0
531.	Крымский р-н, СОШ №6	10	21,3	24	51,1	9	19,1	4	8,5
532.	Крымский р-н, Гимназия №7	3	10,3	11	37,9	6	20,7	9	31,0
533.	Крымский р-н, СОШ №9	3	18,8	7	43,8	5	31,3	1	6,3
534.	Крымский р-н, СОШ №10	1	25,0	3	75,0		0,0		0,0
535.	Крымский р-н, СОШ №11	15	50,0	15	50,0		0,0		0,0
536.	Крымский р-н, СОШ №12	4	57,1	1	14,3	1	14,3	1	14,3
537.	Крымский р-н, СОШ №16	5	45,5	5	45,5	1	9,1		0,0
538.	Крымский р-н, СОШ №20	10	76,9	3	23,1		0,0		0,0
539.	Крымский р-н, СОШ №24	19	76,0	3	12,0	3	12,0		0,0
540.	Крымский р-н, СОШ №25	1	3,4	9	31,0	12	41,4	7	24,1
541.	Крымский р-н, СОШ №31	1	14,3	5	71,4	1	14,3		0,0
542.	Крымский р-н, СОШ №41	3	37,5	1	12,5	3	37,5	1	12,5
543.	Крымский р-н, СОШ №44	5	55,6	3	33,3	1	11,1		0,0
544.	Крымский р-н, СОШ №45	4	57,1	3	42,9		0,0		0,0

№ п/п	Наименование ОО	ВТГ, получившие суммарно по трём предметам соответствующее количество тестовых баллов							
		до 160		от 161 до 220		от 221 до 250		от 251 до 300	
		чел.	% ^б	чел.	%	чел.	%	чел.	%
545.	Крымский р-н, СОШ №56	6	40,0	7	46,7	1	6,7	1	6,7
546.	Крымский р-н, СОШ №57	11	52,4	6	28,6	4	19,0		0,0
547.	Крымский р-н, СОШ №58	8	44,4	8	44,4		0,0	2	11,1
548.	Крымский р-н, СОШ №59	2	25,0	4	50,0	2	25,0		0,0
549.	Крымский р-н, СОШ №61	7	77,8	1	11,1		0,0	1	11,1
550.	Крымский р-н, СОШ №62	2	33,3	3	50,0	1	16,7		0,0
551.	Крыловский р-н, СОШ №1	11	37,9	8	27,6	6	20,7	4	13,8
552.	Крыловский р-н, СОШ №2	4	16,0	13	52,0	5	20,0	3	12,0
553.	Крыловский р-н, СОШ №3	2	22,2	5	55,6	2	22,2		0,0
554.	Крыловский р-н, СОШ №4	2	28,6	3	42,9	1	14,3	1	14,3
555.	Крыловский р-н, СОШ №5	2	66,7		0,0		0,0	1	33,3
556.	Крыловский р-н, СОШ №6	3	33,3	5	55,6	1	11,1		0,0
557.	Крыловский р-н, СОШ №7		0,0	3	60,0	2	40,0		0,0
558.	Крыловский р-н, СОШ №8		0,0		0,0	1	100,0		0,0
559.	Крыловский р-н, СОШ №9	7	58,3	4	33,3	1	8,3		0,0
560.	Крыловский р-н, СОШ №10	1	25,0	2	50,0	1	25,0		0,0
561.	Крыловский р-н, СОШ №30	7	35,0	11	55,0	2	10,0		0,0
562.	Курганинский р-н, СОШ №1	21	26,3	36	45,0	16	20,0	7	8,8
563.	Курганинский р-н, СОШ №2	19	34,5	21	38,2	7	12,7	8	14,5
564.	Курганинский р-н, СОШ №3	10	37,0	12	44,4	5	18,5		0,0
565.	Курганинский р-н, СОШ №4	12	48,0	13	52,0		0,0		0,0
566.	Курганинский р-н, СОШ №5	11	25,0	21	47,7	10	22,7	2	4,5
567.	Курганинский р-н, СОШ №6	3	42,9	2	28,6	2	28,6		0,0
568.	Курганинский р-н, СОШ №7	2	66,7	1	33,3		0,0		0,0

№ п/п	Наименование ОО	ВТГ, получившие суммарно по трём предметам соответствующее количество тестовых баллов							
		до 160		от 161 до 220		от 221 до 250		от 251 до 300	
		чел.	% ^б	чел.	%	чел.	%	чел.	%
569.	Курганинский р-н, СОШ №8	6	85,7		0,0	1	14,3		0,0
570.	Курганинский р-н, СОШ №9	10	52,6	7	36,8	1	5,3	1	5,3
571.	Курганинский р-н, СОШ №10	13	38,2	11	32,4	8	23,5	2	5,9
572.	Курганинский р-н, СОШ №12	20	44,4	19	42,2	6	13,3		0,0
573.	Курганинский р-н, СОШ №13	9	64,3	3	21,4	1	7,1	1	7,1
574.	Курганинский р-н, СОШ №14	13	38,2	10	29,4	8	23,5	3	8,8
575.	Курганинский р-н, СОШ №15	5	55,6	3	33,3		0,0	1	11,1
576.	Курганинский р-н, СОШ №17	5	62,5	1	12,5	1	12,5	1	12,5
577.	Курганинский р-н, СОШ №18	4	50,0	3	37,5	1	12,5		0,0
578.	Курганинский р-н, СОШ №19	10	55,6	6	33,3		0,0	2	11,1
579.	Курганинский р-н, СОШ №27	4	66,7	1	16,7		0,0	1	16,7
580.	Курганинский р-н, Гимназия	3	21,4	8	57,1	2	14,3	1	7,1
581.	Курганинский р-н, Курганинский казачий кадетский корпус	4	22,2	13	72,2	1	5,6		0,0
582.	Куцевский р-н, СОШ №1	16	55,2	9	31,0	2	6,9	2	6,9
583.	Куцевский р-н, СОШ №2	12	57,1	6	28,6	3	14,3		0,0
584.	Куцевский р-н, СОШ №3	2	40,0	2	40,0	1	20,0		0,0
585.	Куцевский р-н, СОШ №4	17	43,6	12	30,8	5	12,8	5	12,8
586.	Куцевский р-н, СОШ №5	9	47,4	7	36,8	3	15,8		0,0
587.	Куцевский р-н, СОШ №6	16	50,0	9	28,1	4	12,5	3	9,4
588.	Куцевский р-н, СОШ №7	4	30,8	7	53,8	2	15,4		0,0
589.	Куцевский р-н, СОШ №9	1	100,0		0,0		0,0		0,0
590.	Куцевский р-н, СОШ №10	6	37,5	5	31,3	5	31,3		0,0
591.	Куцевский р-н, СОШ №14	3	60,0	1	20,0		0,0	1	20,0

№ п/п	Наименование ОО	ВТГ, получившие суммарно по трём предметам соответствующее количество тестовых баллов							
		до 160		от 161 до 220		от 221 до 250		от 251 до 300	
		чел.	% ^б	чел.	%	чел.	%	чел.	%
592.	Кущевский р-н, СОШ №16	15	65,2	6	26,1	1	4,3	1	4,3
593.	Кущевский р-н, СОШ №20	9	42,9	7	33,3		0,0	5	23,8
594.	Кущевский р-н, СОШ №23	13	72,2	5	27,8		0,0		0,0
595.	Кущевский р-н, СОШ №30	2	25,0	6	75,0		0,0		0,0
596.	Кущевский р-н, СОШ №33	2	66,7	1	33,3		0,0		0,0
597.	Ленинградский р-н, СОШ №1	15	23,8	32	50,8	7	11,1	9	14,3
598.	Ленинградский р-н, СОШ №2	6	37,5	8	50,0	2	12,5		0,0
599.	Ленинградский р-н, СОШ №3	1	20,0	3	60,0		0,0	1	20,0
600.	Ленинградский р-н, СОШ №4	4	44,4	3	33,3		0,0	2	22,2
601.	Ленинградский р-н, СОШ №5	2	20,0	5	50,0	3	30,0		0,0
602.	Ленинградский р-н, СОШ №6	12	50,0	7	29,2	5	20,8		0,0
603.	Ленинградский р-н, СОШ №7	1	33,3	1	33,3	1	33,3		0,0
604.	Ленинградский р-н, СОШ №8	3	42,9	3	42,9	1	14,3		0,0
605.	Ленинградский р-н, СОШ №9	3	100,0		0,0		0,0		0,0
606.	Ленинградский р-н, СОШ №10	3	33,3	5	55,6	1	11,1		0,0
607.	Ленинградский р-н, СОШ №11	8	57,1	4	28,6	2	14,3		0,0
608.	Ленинградский р-н, СОШ №12	2	12,5	12	75,0	2	12,5		0,0
609.	Ленинградский р-н, СОШ №13	3	23,1	9	69,2		0,0	1	7,7
610.	Ленинградский р-н, Гимназия	6	10,9	25	45,5	17	30,9	7	12,7
611.	Ленинградский р-н, СОШ №16	2	33,3	4	66,7		0,0		0,0
612.	Ленинградский р-н, СОШ №17		0,0	4	100,0		0,0		0,0
613.	Мостовский р-н, СОШ №1	13	31,7	20	48,8	6	14,6	2	4,9
614.	Мостовский р-н, СОШ №2		0,0	8	72,7	2	18,2	1	9,1
615.	Мостовский р-н, СОШ №3	5	62,5	2	25,0	1	12,5		0,0

№ п/п	Наименование ОО	ВТГ, получившие суммарно по трём предметам соответствующее количество тестовых баллов							
		до 160		от 161 до 220		от 221 до 250		от 251 до 300	
		чел.	% ^б	чел.	%	чел.	%	чел.	%
616.	Мостовский р-н, Гимназия №4	10	52,6	5	26,3	4	21,1		0,0
617.	Мостовский р-н, СОШ №5	8	88,9	1	11,1		0,0		0,0
618.	Мостовский р-н, СОШ №6	9	69,2	3	23,1	1	7,7		0,0
619.	Мостовский р-н, СОШ №7	8	88,9	1	11,1		0,0		0,0
620.	Мостовский р-н, СОШ №9		0,0	2	66,7	1	33,3		0,0
621.	Мостовский р-н, СОШ №10	5	35,7	9	64,3		0,0		0,0
622.	Мостовский р-н, СОШ №11	4	80,0	1	20,0		0,0		0,0
623.	Мостовский р-н, СОШ №13	1	100,0		0,0		0,0		0,0
624.	Мостовский р-н, СОШ №14	12	75,0	4	25,0		0,0		0,0
625.	Мостовский р-н, СОШ №16	3	30,0	5	50,0	1	10,0	1	10,0
626.	Мостовский р-н, СОШ №18	4	66,7	2	33,3		0,0		0,0
627.	Мостовский р-н, СОШ №20	11	55,0	5	25,0	2	10,0	2	10,0
628.	Мостовский р-н, СОШ №22	3	60,0	1	20,0		0,0	1	20,0
629.	Мостовский р-н, СОШ №28	5	29,4	6	35,3	4	23,5	2	11,8
630.	Мостовский р-н, СОШ №29	2	10,5	10	52,6	5	26,3	2	10,5
631.	Мостовский р-н, СОШ №30	6	27,3	8	36,4	4	18,2	4	18,2
632.	Новокубанский р-н, СОШ №1	4	18,2	14	63,6	2	9,1	2	9,1
633.	Новокубанский р-н, Гимназия №2	12	16,7	32	44,4	17	23,6	11	15,3
634.	Новокубанский р-н, СОШ №3	10	23,8	17	40,5	9	21,4	6	14,3
635.	Новокубанский р-н, СОШ №4	3	20,0	8	53,3	2	13,3	2	13,3
636.	Новокубанский р-н, СОШ №5	2	10,0	15	75,0	3	15,0		0,0
637.	Новокубанский р-н, СОШ №6	3	30,0	4	40,0		0,0	3	30,0
638.	Новокубанский р-н, СОШ №7	4	36,4	6	54,5	1	9,1		0,0
639.	Новокубанский р-н, СОШ №8	7	50,0	3	21,4	2	14,3	2	14,3

№ п/п	Наименование ОО	ВТГ, получившие суммарно по трём предметам соответствующее количество тестовых баллов							
		до 160		от 161 до 220		от 221 до 250		от 251 до 300	
		чел.	% ^б	чел.	%	чел.	%	чел.	%
640.	Новокубанский р-н, СОШ №9	4	25,0	9	56,3	1	6,3	2	12,5
641.	Новокубанский р-н, СОШ №10	2	10,5	11	57,9	2	10,5	4	21,1
642.	Новокубанский р-н, СОШ №11	6	42,9	8	57,1		0,0		0,0
643.	Новокубанский р-н, СОШ №13	5	26,3	12	63,2	1	5,3	1	5,3
644.	Новокубанский р-н, СОШ №14	3	50,0	3	50,0		0,0		0,0
645.	Новокубанский р-н, СОШ №15	3	30,0	6	60,0	1	10,0		0,0
646.	Новокубанский р-н, СОШ №16	3	37,5	2	25,0	3	37,5		0,0
647.	Новокубанский р-н, СОШ №18	3	42,9	2	28,6	1	14,3	1	14,3
648.	Новопокровский р-н, СОШ №1	3	7,7	10	25,6	19	48,7	7	17,9
649.	Новопокровский р-н, СОШ №2	6	85,7	1	14,3		0,0		0,0
650.	Новопокровский р-н, СОШ №3	4	57,1	2	28,6	1	14,3		0,0
651.	Новопокровский р-н, СОШ №4	1	50,0	1	50,0		0,0		0,0
652.	Новопокровский р-н, СОШ №5	6	60,0	3	30,0	1	10,0		0,0
653.	Новопокровский р-н, СОШ №6	2	33,3	4	66,7		0,0		0,0
654.	Новопокровский р-н, СОШ №7		0,0	3	100,0		0,0		0,0
655.	Новопокровский р-н, СОШ №9	4	57,1	3	42,9		0,0		0,0
656.	Новопокровский р-н, СОШ №10	6	37,5	9	56,3		0,0	1	6,3
657.	Новопокровский р-н, СОШ №11		0,0	1	50,0	1	50,0		0,0
658.	Новопокровский р-н, СОШ №13	4	30,8	6	46,2	1	7,7	2	15,4
659.	Новопокровский р-н, СОШ №15	4	80,0	1	20,0		0,0		0,0
660.	Новопокровский р-н, СОШ №16	1	14,3	1	14,3	4	57,1	1	14,3
661.	Новопокровский р-н, СОШ №17	1	25,0	3	75,0		0,0		0,0
662.	Новопокровский р-н, СОШ №20	4	57,1	3	42,9		0,0		0,0
663.	Отраденский р-н, СОШ №1	16	27,1	17	28,8	16	27,1	10	16,9

№ п/п	Наименование ОО	ВТГ, получившие суммарно по трём предметам соответствующее количество тестовых баллов							
		до 160		от 161 до 220		от 221 до 250		от 251 до 300	
		чел.	% ^б	чел.	%	чел.	%	чел.	%
664.	Отраденский р-н, СОШ №2	4	40,0	5	50,0	1	10,0		0,0
665.	Отраденский р-н, СОШ №3	1	100,0		0,0		0,0		0,0
666.	Отраденский р-н, СОШ №4	2	100,0		0,0		0,0		0,0
667.	Отраденский р-н, СОШ №6	4	100,0		0,0		0,0		0,0
668.	Отраденский р-н, СОШ №7	5	45,5	5	45,5	1	9,1		0,0
669.	Отраденский р-н, СОШ №8	10	76,9	3	23,1		0,0		0,0
670.	Отраденский р-н, СОШ №9	8	19,0	17	40,5	10	23,8	7	16,7
671.	Отраденский р-н, СОШ №10	1	20,0	2	40,0	1	20,0	1	20,0
672.	Отраденский р-н, СОШ №11	10	58,8	5	29,4	2	11,8		0,0
673.	Отраденский р-н, СОШ №12	3	75,0		0,0		0,0	1	25,0
674.	Отраденский р-н, СОШ №16	2	11,8	10	58,8	5	29,4		0,0
675.	Отраденский р-н, СОШ №17	9	69,2	4	30,8		0,0		0,0
676.	Отраденский р-н, СОШ №18	1	100,0		0,0		0,0		0,0
677.	Отраденский р-н, СОШ №24	4	25,0	8	50,0	2	12,5	2	12,5
678.	Отраденский р-н, СОШ №28	3	75,0	1	25,0		0,0		0,0
679.	Отраденский р-н, СОШ №59	6	66,7	2	22,2	1	11,1		0,0
680.	Отраденский р-н, ВСОШ	8	100,0		0,0		0,0		0,0
681.	Павловский р-н, СОШ №1	8	32,0	13	52,0	4	16,0		0,0
682.	Павловский р-н, СОШ №2	8	14,0	25	43,9	17	29,8	7	12,3
683.	Павловский р-н, СОШ №3	10	27,8	16	44,4	7	19,4	3	8,3
684.	Павловский р-н, СОШ №4	5	45,5	3	27,3	2	18,2	1	9,1
685.	Павловский р-н, СОШ №5	8	66,7	4	33,3		0,0		0,0
686.	Павловский р-н, СОШ №6	16	61,5	9	34,6	1	3,8		0,0
687.	Павловский р-н, СОШ №7	4	30,8	7	53,8	2	15,4		0,0

№ п/п	Наименование ОО	ВТГ, получившие суммарно по трём предметам соответствующее количество тестовых баллов							
		до 160		от 161 до 220		от 221 до 250		от 251 до 300	
		чел.	% ^б	чел.	%	чел.	%	чел.	%
688.	Павловский р-н, СОШ №8	8	53,3	5	33,3		0,0	2	13,3
689.	Павловский р-н, СОШ №9	4	36,4	5	45,5	1	9,1	1	9,1
690.	Павловский р-н, СОШ №10	9	37,5	11	45,8	2	8,3	2	8,3
691.	Павловский р-н, СОШ №11	7	35,0	7	35,0	5	25,0	1	5,0
692.	Павловский р-н, СОШ №12	5	38,5	2	15,4	5	38,5	1	7,7
693.	Павловский р-н, СОШ №13	6	54,5	5	45,5		0,0		0,0
694.	Павловский р-н, СОШ №14	8	88,9	1	11,1		0,0		0,0
695.	Павловский р-н, СОШ №15	5	83,3		0,0	1	16,7		0,0
696.	Павловский р-н, СОШ №17	5	83,3	1	16,7		0,0		0,0
697.	Павловский р-н, ВСОШ	22	100,0		0,0		0,0		0,0
698.	Прим.-Ахтарский р-н, СОШ №1	11	47,8	7	30,4	2	8,7	3	13,0
699.	Прим.-Ахтарский р-н, СОШ №2	9	52,9	7	41,2	1	5,9		0,0
700.	Прим.-Ахтарский р-н, СОШ №3	6	46,2	6	46,2	1	7,7		0,0
701.	Прим.-Ахтарский р-н, СОШ №4	7	41,2	8	47,1	1	5,9	1	5,9
702.	Прим.-Ахтарский р-н, СОШ №5	7	50,0	6	42,9		0,0	1	7,1
703.	Прим.-Ахтарский р-н, СОШ №6	4	80,0	1	20,0		0,0		0,0
704.	Прим.-Ахтарский р-н, СОШ №7	2	66,7	1	33,3		0,0		0,0
705.	Прим.-Ахтарский р-н, СОШ №9	5	100,0		0,0		0,0		0,0
706.	Прим.-Ахтарский р-н, СОШ №13	2	8,7	11	47,8	8	34,8	2	8,7
707.	Прим.-Ахтарский р-н, СОШ №15		0,0	4	100,0		0,0		0,0
708.	Прим.-Ахтарский р-н, СОШ №18	7	29,2	12	50,0	3	12,5	2	8,3
709.	Прим.-Ахтарский р-н, СОШ №22	18	45,0	14	35,0	5	12,5	3	7,5
710.	Северский р-н, СОШ №1	3	75,0	1	25,0		0,0		0,0
711.	Северский р-н, СОШ №3	7	63,6	3	27,3	1	9,1		0,0
712.	Северский р-н, СОШ №4	17	47,2	15	41,7	2	5,6	2	5,6
713.	Северский р-н, СОШ №6	7	30,4	13	56,5	1	4,3	2	8,7

№ п/п	Наименование ОО	ВТГ, получившие суммарно по трём предметам соответствующее количество тестовых баллов							
		до 160		от 161 до 220		от 221 до 250		от 251 до 300	
		чел.	% ^б	чел.	%	чел.	%	чел.	%
714.	Северский р-н, СОШ №7	1	50,0	1	50,0		0,0		0,0
715.	Северский р-н, СОШ №11	1	100,0		0,0		0,0		0,0
716.	Северский р-н, СОШ №14	2	40,0	2	40,0	1	20,0		0,0
717.	Северский р-н, СОШ №16	5	55,6	1	11,1	2	22,2	1	11,1
718.	Северский р-н, СОШ №17	3	15,8	8	42,1	5	26,3	3	15,8
719.	Северский р-н, СОШ №19	1	50,0	1	50,0		0,0		0,0
720.	Северский р-н, СОШ №21	5	50,0	5	50,0		0,0		0,0
721.	Северский р-н, СОШ №23	7	100,0		0,0		0,0		0,0
722.	Северский р-н, СОШ №27	2	28,6	4	57,1	1	14,3		0,0
723.	Северский р-н, СОШ №32	3	75,0	1	25,0		0,0		0,0
724.	Северский р-н, СОШ №36	3	37,5	3	37,5	1	12,5	1	12,5
725.	Северский р-н, СОШ №43	12	63,2	5	26,3	2	10,5		0,0
726.	Северский р-н, СОШ №44	6	24,0	13	52,0	6	24,0		0,0
727.	Северский р-н, СОШ №45	11	20,0	29	52,7	14	25,5	1	1,8
728.	Северский р-н, СОШ №46	4	30,8	8	61,5		0,0	1	7,7
729.	Северский р-н, СОШ №49	4	40,0	6	60,0		0,0		0,0
730.	Северский р-н, СОШ №52	7	33,3	8	38,1	6	28,6		0,0
731.	Северский р-н, СОШ №59	8	61,5	3	23,1	2	15,4		0,0
732.	Северский р-н, Лицей п.Афипского	14	27,5	22	43,1	9	17,6	6	11,8
733.	Северский р-н, Гимназия ст.Азовская	6	33,3	8	44,4	4	22,2		0,0
734.	Славянский р-н, Лицей №1	3	6,3	20	41,7	12	25,0	13	27,1
735.	Славянский р-н, СОШ №3	11	33,3	16	48,5	4	12,1	2	6,1
736.	Славянский р-н, Лицей №4	5	8,8	33	57,9	13	22,8	6	10,5
737.	Славянский р-н, СОШ №5	12	41,4	12	41,4	4	13,8	1	3,4

№ п/п	Наименование ОО	ВТГ, получившие суммарно по трём предметам соответствующее количество тестовых баллов							
		до 160		от 161 до 220		от 221 до 250		от 251 до 300	
		чел.	% ^б	чел.	%	чел.	%	чел.	%
738.	Славянский р-н, СОШ №6	2	14,3	7	50,0	4	28,6	1	7,1
739.	Славянский р-н, СОШ №10	6	100,0		0,0		0,0		0,0
740.	Славянский р-н, СОШ №16	30	46,2	30	46,2	5	7,7		0,0
741.	Славянский р-н, СОШ №17	3	11,5	14	53,8	7	26,9	2	7,7
742.	Славянский р-н, СОШ №18	10	35,7	12	42,9	4	14,3	2	7,1
743.	Славянский р-н, СОШ №19	1	11,1	4	44,4	3	33,3	1	11,1
744.	Славянский р-н, СОШ №20	3	37,5	4	50,0	1	12,5		0,0
745.	Славянский р-н, СОШ №23		0,0	1	50,0	1	50,0		0,0
746.	Славянский р-н, СОШ №25	30	54,5	17	30,9	6	10,9	2	3,6
747.	Славянский р-н, СОШ №28	8	32,0	10	40,0	6	24,0	1	4,0
748.	Славянский р-н, СОШ №29	9	25,0	17	47,2	5	13,9	5	13,9
749.	Славянский р-н, СОШ №39	8	61,5	3	23,1	2	15,4		0,0
750.	Славянский р-н, СОШ №43	7	41,2	7	41,2		0,0	3	17,6
751.	Славянский р-н, СОШ №48	10	58,8	5	29,4	2	11,8		0,0
752.	Славянский р-н, СОШ №12	20	35,7	26	46,4	5	8,9	5	8,9
753.	Староминский р-н, СОШ №1	12	24,5	24	49,0	9	18,4	4	8,2
754.	Староминский р-н, СОШ №2	16	51,6	9	29,0	6	19,4		0,0
755.	Староминский р-н, СОШ №3	5	29,4	9	52,9	2	11,8	1	5,9
756.	Староминский р-н, СОШ №4	6	37,5	7	43,8	2	12,5	1	6,3
757.	Староминский р-н, СОШ №5	4	30,8	5	38,5	4	30,8		0,0
758.	Староминский р-н, СОШ №6	2	33,3	2	33,3	2	33,3		0,0
759.	Староминский р-н, СОШ №7	7	50,0	6	42,9		0,0	1	7,1
760.	Староминский р-н, СОШ №9	10	43,5	7	30,4	4	17,4	2	8,7
761.	Староминский р-н, СОШ №10	4	100,0		0,0		0,0		0,0

№ п/п	Наименование ОО	ВТГ, получившие суммарно по трём предметам соответствующее количество тестовых баллов							
		до 160		от 161 до 220		от 221 до 250		от 251 до 300	
		чел.	% ^б	чел.	%	чел.	%	чел.	%
762.	Тбилисский р-н, СОШ №1	5	23,8	11	52,4	2	9,5	3	14,3
763.	Тбилисский р-н, СОШ №2	3	8,1	15	40,5	9	24,3	10	27,0
764.	Тбилисский р-н, СОШ №3	6	50,0	4	33,3	2	16,7		0,0
765.	Тбилисский р-н, СОШ №4	7	35,0	10	50,0	1	5,0	2	10,0
766.	Тбилисский р-н, СОШ №5	12	54,5	10	45,5		0,0		0,0
767.	Тбилисский р-н, СОШ №6	12	42,9	9	32,1	4	14,3	3	10,7
768.	Тбилисский р-н, СОШ №7	8	40,0	10	50,0	1	5,0	1	5,0
769.	Тбилисский р-н, СОШ №8	7	63,6	4	36,4		0,0		0,0
770.	Тбилисский р-н, СОШ №10	5	38,5	6	46,2	1	7,7	1	7,7
771.	Тбилисский р-н, СОШ №16	4	44,4	4	44,4	1	11,1		0,0
772.	Тбилисский р-н, СОШ №12	7	77,8	1	11,1		0,0	1	11,1
773.	Тбилисский р-н, СОШ №14		0,0	3	100,0		0,0		0,0
774.	Тбилисский р-н, СОШ №15	4	50,0	3	37,5	1	12,5		0,0
775.	Темрюкский р-н, СОШ №1	21	52,5	14	35,0	5	12,5		0,0
776.	Темрюкский р-н, СОШ №2	23	41,1	22	39,3	11	19,6		0,0
777.	Темрюкский р-н, СОШ №3	2	15,4	8	61,5	1	7,7	2	15,4
778.	Темрюкский р-н, СОШ №4	7	50,0	5	35,7	2	14,3		0,0
779.	Темрюкский р-н, СОШ №5	4	19,0	10	47,6	6	28,6	1	4,8
780.	Темрюкский р-н, СОШ №6	16	42,1	17	44,7	5	13,2		0,0
781.	Темрюкский р-н, СОШ №7	10	40,0	10	40,0	1	4,0	4	16,0
782.	Темрюкский р-н, СОШ №8	4	21,1	8	42,1	2	10,5	5	26,3
783.	Темрюкский р-н, СОШ №9	13	76,5	3	17,6	1	5,9		0,0
784.	Темрюкский р-н, СОШ №10	8	44,4	9	50,0		0,0	1	5,6
785.	Темрюкский р-н, СОШ №11	11	50,0	7	31,8	2	9,1	2	9,1

№ п/п	Наименование ОО	ВТГ, получившие суммарно по трём предметам соответствующее количество тестовых баллов							
		до 160		от 161 до 220		от 221 до 250		от 251 до 300	
		чел.	% ^б	чел.	%	чел.	%	чел.	%
786.	Темрюкский р-н, СОШ №13	25	26,0	43	44,8	15	15,6	13	13,5
787.	Темрюкский р-н, СОШ №16	5	55,6	3	33,3	1	11,1		0,0
788.	Темрюкский р-н, СОШ №17	6	75,0	2	25,0		0,0		0,0
789.	Темрюкский р-н, СОШ №18	15	51,7	10	34,5	2	6,9	2	6,9
790.	Темрюкский р-н, СОШ №20	19	70,4	8	29,6		0,0		0,0
791.	Темрюкский р-н, СОШ №21	12	60,0	5	25,0	3	15,0		0,0
792.	Темрюкский р-н, СОШ №22	5	71,4	2	28,6		0,0		0,0
793.	Темрюкский р-н, СОШ №23	6	46,2	6	46,2		0,0	1	7,7
794.	Темрюкский р-н, СОШ №24	4	80,0	1	20,0		0,0		0,0
795.	Темрюкский р-н, ВСОШ	19	100,0		0,0		0,0		0,0
796.	Темрюкский р-н, СОШ №27	4	40,0	3	30,0	1	10,0	2	20,0
797.	Темрюкский р-н, СОШ №28	20	47,6	12	28,6	6	14,3	4	9,5
798.	Темрюкский р-н, СОШ №29	3	37,5	3	37,5	1	12,5	1	12,5
799.	Темрюкский р-н, СОШ №31		0,0	3	100,0		0,0		0,0
800.	Тимашевский р-н, СОШ №1	14	19,7	25	35,2	22	31,0	10	14,1
801.	Тимашевский р-н, СОШ №2	8	33,3	8	33,3	5	20,8	3	12,5
802.	Тимашевский р-н, СОШ №3	1	10,0	4	40,0	3	30,0	2	20,0
803.	Тимашевский р-н, СОШ №4	19	27,5	32	46,4	11	15,9	7	10,1
804.	Тимашевский р-н, СОШ №5	8	34,8	8	34,8	4	17,4	3	13,0
805.	Тимашевский р-н, СОШ №6	4	36,4	3	27,3	1	9,1	3	27,3
806.	Тимашевский р-н, СОШ №7	1	14,3	4	57,1	2	28,6		0,0
807.	Тимашевский р-н, СОШ №8	1	20,0	2	40,0	2	40,0		0,0
808.	Тимашевский р-н, СОШ №9	4	57,1	2	28,6	1	14,3		0,0
809.	Тимашевский р-н, СОШ №10	13	61,9	6	28,6	1	4,8	1	4,8

№ п/п	Наименование ОО	ВТГ, получившие суммарно по трём предметам соответствующее количество тестовых баллов							
		до 160		от 161 до 220		от 221 до 250		от 251 до 300	
		чел.	% ^б	чел.	%	чел.	%	чел.	%
810.	Тимашевский р-н, СОШ №11	15	48,4	9	29,0	6	19,4	1	3,2
811.	Тимашевский р-н, СОШ №12	5	45,5	5	45,5		0,0	1	9,1
812.	Тимашевский р-н, СОШ №13	6	40,0	5	33,3	4	26,7		0,0
813.	Тимашевский р-н, СОШ №14	3	27,3	6	54,5	2	18,2		0,0
814.	Тимашевский р-н, СОШ №15	8	27,6	14	48,3	4	13,8	3	10,3
815.	Тимашевский р-н, СОШ №16	24	82,8	4	13,8		0,0	1	3,4
816.	Тимашевский р-н, ПШИ	5	35,7	8	57,1	1	7,1		0,0
817.	Тимашевский р-н, СОШ №18	6	17,1	21	60,0	5	14,3	3	8,6
818.	Тимашевский р-н, СОШ №19	7	21,2	16	48,5	8	24,2	2	6,1
819.	Тихорецкий р-н, СОШ №1	11	55,0	6	30,0	3	15,0		0,0
820.	Тихорецкий р-н, СОШ №2	2	8,7	12	52,2	5	21,7	4	17,4
821.	Тихорецкий р-н, СОШ №3	6	26,1	12	52,2	4	17,4	1	4,3
822.	Тихорецкий р-н, СОШ №4	2	12,5	7	43,8	5	31,3	2	12,5
823.	Тихорецкий р-н, Гимназия №6	4	6,6	20	32,8	22	36,1	15	24,6
824.	Тихорецкий р-н, СОШ №7	5	25,0	13	65,0	2	10,0		0,0
825.	Тихорецкий р-н, Гимназия №8	14	23,0	31	50,8	12	19,7	4	6,6
826.	Тихорецкий р-н, СОШ №34	9	31,0	12	41,4	5	17,2	3	10,3
827.	Тихорецкий р-н, ВСОШ №12	10	83,3	1	8,3		0,0	1	8,3
828.	Тихорецкий р-н, Школа-интернат	3	100,0		0,0		0,0		0,0
829.	Тихорецкий р-н, СОШ №3 ст.Фастовецкой	10	25,6	19	48,7	8	20,5	2	5,1
830.	Тихорецкий р-н, СОШ №8	5	41,7	4	33,3	1	8,3	2	16,7
831.	Тихорецкий р-н, СОШ №11	5	71,4	1	14,3	1	14,3		0,0
832.	Тихорецкий р-н, СОШ №13	1	11,1	1	11,1	6	66,7	1	11,1
833.	Тихорецкий р-н, СОШ №18	7	29,2	13	54,2	1	4,2	3	12,5

№ п/п	Наименование ОО	ВТГ, получившие суммарно по трём предметам соответствующее количество тестовых баллов							
		до 160		от 161 до 220		от 221 до 250		от 251 до 300	
		чел.	% ^б	чел.	%	чел.	%	чел.	%
834.	Тихорецкий р-н, СОШ №22	3	75,0	1	25,0		0,0		0,0
835.	Тихорецкий р-н, СОШ №28	2	50,0		0,0	2	50,0		0,0
836.	Тихорецкий р-н, СОШ №33	4	19,0	7	33,3	9	42,9	1	4,8
837.	Тихорецкий р-н, СОШ №35	2	20,0	4	40,0	4	40,0		0,0
838.	Тихорецкий р-н, СОШ №37	6	31,6	11	57,9	2	10,5		0,0
839.	Тихорецкий р-н, СОШ №39		0,0		0,0	3	75,0	1	25,0
840.	Туапсинский р-н, Гимназия №1	6	17,1	18	51,4	8	22,9	3	8,6
841.	Туапсинский р-н, СОШ №2	18	46,2	17	43,6	2	5,1	2	5,1
842.	Туапсинский р-н, СОШ №3	8	50,0	8	50,0		0,0		0,0
843.	Туапсинский р-н, СОШ №4	10	40,0	10	40,0	2	8,0	3	12,0
844.	Туапсинский р-н, СОШ №5	28	46,7	18	30,0	7	11,7	7	11,7
845.	Туапсинский р-н, СОШ №6	9	40,9	10	45,5	1	4,5	2	9,1
846.	Туапсинский р-н, СОШ №8	13	40,6	11	34,4	5	15,6	3	9,4
847.	Туапсинский р-н, ОСОШ №1	20	95,2	1	4,8		0,0		0,0
848.	Туапсинский р-н, СОШ №10	3	27,3	7	63,6	1	9,1		0,0
849.	Туапсинский р-н, Кадетская ШИ	18	51,4	15	42,9	1	2,9	1	2,9
850.	Туапсинский р-н, СОШ №11	7	17,9	16	41,0	11	28,2	5	12,8
851.	Туапсинский р-н, СОШ №31	7	50,0	7	50,0		0,0		0,0
852.	Туапсинский р-н, СОШ №34	8	29,6	10	37,0	6	22,2	3	11,1
853.	Туапсинский р-н, СОШ №35	14	35,0	14	35,0	8	20,0	4	10,0
854.	Туапсинский р-н, СОШ №36	1	33,3	2	66,7		0,0		0,0
855.	Туапсинский р-н, СОШ №37	2	40,0	3	60,0		0,0		0,0
856.	Туапсинский р-н, СОШ №29	4	100,0		0,0		0,0		0,0
857.	Туапсинский р-н, СОШ №30	6	27,3	10	45,5	5	22,7	1	4,5

№ п/п	Наименование ОО	ВТГ, получившие суммарно по трём предметам соответствующее количество тестовых баллов							
		до 160		от 161 до 220		от 221 до 250		от 251 до 300	
		чел.	% ^б	чел.	%	чел.	%	чел.	%
858.	Туапсинский р-н, СОШ №12	3	42,9	2	28,6	2	28,6		0,0
859.	Туапсинский р-н, СОШ №14	8	47,1	7	41,2	2	11,8		0,0
860.	Туапсинский р-н, СОШ №18	7	77,8	2	22,2		0,0		0,0
861.	Туапсинский р-н, СОШ №19	2	18,2	7	63,6	1	9,1	1	9,1
862.	Туапсинский р-н, СОШ №20	5	38,5	7	53,8	1	7,7		0,0
863.	Туапсинский р-н, СОШ №24	3	25,0	6	50,0	2	16,7	1	8,3
864.	Туапсинский р-н, СОШ №25	7	38,9	7	38,9	3	16,7	1	5,6
865.	Усть-Лабинский р-н, СОШ №1	9	52,9	6	35,3	2	11,8		0,0
866.	Усть-Лабинский р-н, СОШ №2	2	5,9	9	26,5	17	50,0	6	17,6
867.	Усть-Лабинский р-н, СОШ №3	5	27,8	11	61,1	2	11,1		0,0
868.	Усть-Лабинский р-н, СОШ №4	12	57,1	7	33,3	2	9,5		0,0
869.	Усть-Лабинский р-н, Гимназия №5	3	10,0	13	43,3	9	30,0	5	16,7
870.	Усть-Лабинский р-н, СОШ №6	7	25,9	8	29,6	10	37,0	2	7,4
871.	Усть-Лабинский р-н, СОШ №7	4	30,8	7	53,8	1	7,7	1	7,7
872.	Усть-Лабинский р-н, СОШ №8	2	33,3	1	16,7	3	50,0		0,0
873.	Усть-Лабинский р-н, СОШ №9	6	85,7	1	14,3		0,0		0,0
874.	Усть-Лабинский р-н, СОШ №10	4	66,7	1	16,7	1	16,7		0,0
875.	Усть-Лабинский р-н, СОШ №11	8	57,1	4	28,6	2	14,3		0,0
876.	Усть-Лабинский р-н, СОШ №12	9	52,9	7	41,2	1	5,9		0,0
877.	Усть-Лабинский р-н, СОШ №13	5	35,7	6	42,9	2	14,3	1	7,1
878.	Усть-Лабинский р-н, СОШ №14	3	75,0	1	25,0		0,0		0,0
879.	Усть-Лабинский р-н, СОШ №15		0,0		0,0		0,0	3	100,0
880.	Усть-Лабинский р-н, СОШ №16	4	57,1	1	14,3	2	28,6		0,0
881.	Усть-Лабинский р-н, СОШ №19	7	30,4	8	34,8	6	26,1	2	8,7

№ п/п	Наименование ОО	ВТГ, получившие суммарно по трём предметам соответствующее количество тестовых баллов							
		до 160		от 161 до 220		от 221 до 250		от 251 до 300	
		чел.	% ^б	чел.	%	чел.	%	чел.	%
882.	Усть-Лабинский р-н, СОШ №20	6	60,0	3	30,0		0,0	1	10,0
883.	Усть-Лабинский р-н, СОШ №22	1	16,7	3	50,0		0,0	2	33,3
884.	Усть-Лабинский р-н, СОШ №23	1	20,0	1	20,0	1	20,0	2	40,0
885.	Усть-Лабинский р-н, СОШ №24	2	100,0		0,0		0,0		0,0
886.	Усть-Лабинский р-н, СОШ №25	5	35,7	6	42,9	3	21,4		0,0
887.	Усть-Лабинский р-н, СОШ №36	21	46,7	18	40,0	6	13,3		0,0
888.	Успенский р-н, СОШ №1	2	10,0	10	50,0	5	25,0	3	15,0
889.	Успенский р-н, СОШ №2	12	30,8	22	56,4	3	7,7	2	5,1
890.	Успенский р-н, СОШ №3		0,0		0,0	1	100,0		0,0
891.	Успенский р-н, СОШ №4	7	58,3	4	33,3	1	8,3		0,0
892.	Успенский р-н, СОШ №5	4	50,0	3	37,5	1	12,5		0,0
893.	Успенский р-н, СОШ №6	5	50,0	3	30,0	1	10,0	1	10,0
894.	Успенский р-н, СОШ №9	2	50,0	2	50,0		0,0		0,0
895.	Успенский р-н, СОШ №10	5	71,4	2	28,6		0,0		0,0
896.	Успенский р-н, СОШ №12		0,0	3	100,0		0,0		0,0
897.	Щербиновский р-н, СОШ №1	2	9,5	11	52,4	2	9,5	6	28,6
898.	Щербиновский р-н, СОШ №2	8	40,0	5	25,0	4	20,0	3	15,0
899.	Щербиновский р-н, СОШ №3	12	50,0	6	25,0	2	8,3	4	16,7
900.	Щербиновский р-н, СОШ №5	5	50,0	5	50,0		0,0		0,0
901.	Щербиновский р-н, СОШ №6	4	36,4	6	54,5	1	9,1		0,0
902.	Щербиновский р-н, СОШ №7	3	25,0	5	41,7	2	16,7	2	16,7
903.	Щербиновский р-н, СОШ №8	3	50,0	2	33,3	1	16,7		0,0
904.	Щербиновский р-н, СОШ №9	7	43,8	5	31,3	4	25,0		0,0
905.	Щербиновский р-н, СОШ №10	1	20,0	2	40,0	2	40,0		0,0

№ п/п	Наименование ОО	ВТГ, получившие суммарно по трём предметам соответствующее количество тестовых баллов							
		до 160		от 161 до 220		от 221 до 250		от 251 до 300	
		чел.	% ^б	чел.	%	чел.	%	чел.	%
906.	Щербиновский р-н, СОШ №11	4	40,0	3	30,0	3	30,0		0,0
907.	Щербиновский р-н, СОШ №12	4	57,1	3	42,9		0,0		0,0
908.	Щербиновский р-н, СОШ №13	1	100,0		0,0		0,0		0,0

**Глава 2 . Методический анализ результатов ЕГЭ
по русскому языку
РАЗДЕЛ 1. ХАРАКТЕРИСТИКА УЧАСТНИКОВ ЕГЭ ПО РУССКОМУ ЯЗЫКУ**

1.1. Количество участников ЕГЭ по учебному предмету (за 3 года)

Таблица 0-1

2019		2020		2021	
чел.	% от общего числа участников	чел.	% от общего числа участников	чел.	% от общего числа участников
24 259	95,3	22 267	95,5	23 567	95,8

1.2. Процентное соотношение юношей и девушек, участвующих в ЕГЭ

Таблица 0-2

Пол	2019		2020		2021	
	чел.	% от общего числа участников	чел.	% от общего числа участников	чел.	% от общего числа участников
Женский	13445	55,4	11731	52,7	12686	53,8
Мужской	10814	44,6	10538	47,3	10873	46,2

1.3. Количество участников ЕГЭ в регионе по категориям

Таблица 0-3

Всего участников ЕГЭ по предмету	23567
Из них:	22389
– выпускников текущего года, обучающихся по программам СОО	424
– выпускников текущего года, обучающихся по программам СПО	706
– выпускников прошлых лет	337
– участников с ограниченными возможностями здоровья	

1.4. Количество участников ЕГЭ по типам ОО

Таблица 0-4

Всего ВТГ	22736
Из них:	4111
– выпускники лицеев и гимназий	16966
– выпускники СОШ	768
– малокомплектные	101
– вечерние	430
– прочие	

1.5. Количество участников ЕГЭ по предмету по АТЕ региона

Таблица 0-5

№	АТЕ	Количество участников ЕГЭ	% от общего числа
---	-----	---------------------------	-------------------

п/п		по учебному предмету	участников в регионе
1	г-к.Анапа	967	3,8
2	г.Армавир	772	3,1
3	Белореченский р-н	384	1,5
4	г-к.Геленджик	494	2,0
5	г.Горячий Ключ	226	0,9
6	г.Краснодар	6632	26,2
7	Лабинский р-н	326	1,3
8	г.Новороссийск	1252	5,0
9	г.Сочи	2132	8,4
10	Абинский р-н	288	1,1
11	Апшеронский р-н	239	0,9
12	Белоглинский р-н	109	0,4
13	Брюховецкий р-н	172	0,7
14	Выселковский р-н	187	0,7
15	Гулькевичский р-н	268	1,1
16	Динской р-н	523	2,1
17	Ейский р-н	642	2,5
18	Кавказский р-н	502	2,0
19	Калининский р-н	178	0,7
20	Каневской р-н	376	1,5
21	Кореновский р-н	350	1,4
22	Красноармейский р-н	367	1,5
23	Крымский р-н	394	1,6
24	Крыловский р-н	104	0,4
25	Курганинский р-н	398	1,6
26	Кушевский р-н	210	0,8
27	Ленинградский р-н	233	0,9
28	Мостовский р-н	210	0,8
29	Новокубанский р-н	302	1,2
30	Новопокровский р-н	117	0,5
31	Отраденский р-н	203	0,8
32	Павловский р-н	252	1,0
33	Прим.-Ахтарский р-н	161	0,6
34	Северский р-н	348	1,4
35	Славянский р-н	513	2,0
36	Староминский р-н	166	0,7
37	Тбилисский р-н	191	0,8
38	Темрюкский р-н	498	2,0
39	Тимашевский р-н	405	1,6
40	Тихорецкий р-н	404	1,6
41	Туапсинский р-н	501	2,0
42	Усть-Лабинский р-н	319	1,3
43	Успенский р-н	101	0,4
44	Щербиновский р-н	138	0,5

1.6. Основные УМК по предмету из федерального перечня Минпросвещения России, которые использовались в ОО в 2020-2021 учебном году.

Таблица 0-6

№ п/п	Название УМК	Примерный процент ОО, в которых использовался данный УМК
1	<p>УМК</p> <p>Гольцова Н.Г., Шамшин И.В., Мищерина М.А. Русский язык (базовый уровень), ООО «Русское слово», 2019.</p> <p>Рыбченкова Л.М., Александрова О.М., Нарушевич А.Г. и др. Русский язык (базовый уровень), АО «Издательство «Просвещение», 2020.</p> <p>Воителева Т.М. Русский язык (базовый уровень), ООО «Образовательно-издательский центр «Академия», 2018.</p> <p>Львова С.И., Львов В.В. Русский язык (базовый и профильный уровни), ООО «ИОЦ МНЕМОЗИНА», 2020.</p>	<p>71%</p> <p>17%</p> <p>7%</p> <p>4%</p>
2	<p>Другие пособия (указать авторов, название, год издания)</p> <p>Цыбулько И.П., Иванов С.Л., Васильевых И.П. "ЕГЭ 2021 Русский язык. Типовые экзаменационные варианты. 36 вариантов". - М.: Национальное образование, 2020 (Серия ЕГЭ. ФИПИ-школе)</p> <p>Нарушевич Андрей. Русский язык. Твой курс подготовки к ЕГЭ. Задания для самоподготовки с комментированными ответами. – М.: Просвещение, 2020.</p> <p>Егораева Г. Т. ЕГЭ 2021. Русский язык. Сборник заданий и методических рекомендаций. Теоретический материал. - М.: Экзамен, 2020.</p>	<p>78%</p> <p>22%</p> <p>15%</p>

Планируемые корректировки в выборе УМК и учебно-методической литературы (если запланированы)

1. **Корректировки в выбор УМК** вносятся постоянно в рамках курсовой подготовки учителей русского языка и литературы по мере опубликования новинок учебной и методической литературы. В будущем учебном новые УМК будут выбраны и закуплены школами во исполнение приказа 23.12.2020 г. № 766 "О внесении изменений в федеральный перечень учебников, допущенных к использованию при реализации имеющих государственную аккредитацию образовательных программ начального общего, основного общего, среднего общего образования организациями, осуществляющими образовательную деятельность, утвержденный приказом Министерства просвещения Российской Федерации от 20 мая 2020 г. № 254", в том случае, если срок действия текущих УМК истек.

1.7. ВЫВОДЫ о характере изменения количества участников ЕГЭ по учебному предмету.

На основе приведенных в разделе данных отмечается динамика количества участников ЕГЭ по предмету в целом, по отдельным категориям, видам образовательных организаций, АТЕ; демографическая ситуация, изменение нормативных правовых документов, форс-мажорные обстоятельства в регионе и прочие обстоятельства, существенным образом повлиявшие на изменение количества участников ЕГЭ по предмету.

По сравнению с 2020 годом количество участников ЕГЭ по русскому языку в Краснодарском крае увеличилось на 1300 человек, при этом процент от общего числа выпускников, сдающих ЕГЭ, возрос на 0,3% (с 95,5% до 95,8%) (табл. 2-1). Наблюдается тенденция к уменьшению количества юношей, сдающих ЕГЭ по русскому языку: 2020 г. – 47,3%, 2021 – 46,2%, что свидетельствует об особенностях демографической ситуации в Краснодарском крае (табл. 2-2).

В целом стабильным остается соотношение участников ЕГЭ по русскому языку в регионе по категориям. Традиционно абсолютное большинство участников ЕГЭ по русскому языку – выпускники текущего года, обучавшиеся по программам СОО (22389 человека из 23567, т.е. 95,0% при 95,1% в 2020 г.). Выпускников текущего года, обучавшихся по программам СПО, - 424 чел. (1,79% при 1,6 % в 2020 г.). Доля выпускников прошлых лет тоже сохраняет прежние значения 706 (2,9% при 3,1 % в прошлом году). При примерно равном численном показателе (337 чел.) доля участников с ограниченными возможностями здоровья несколько уменьшилась (1,4%.). (табл. 2-3).

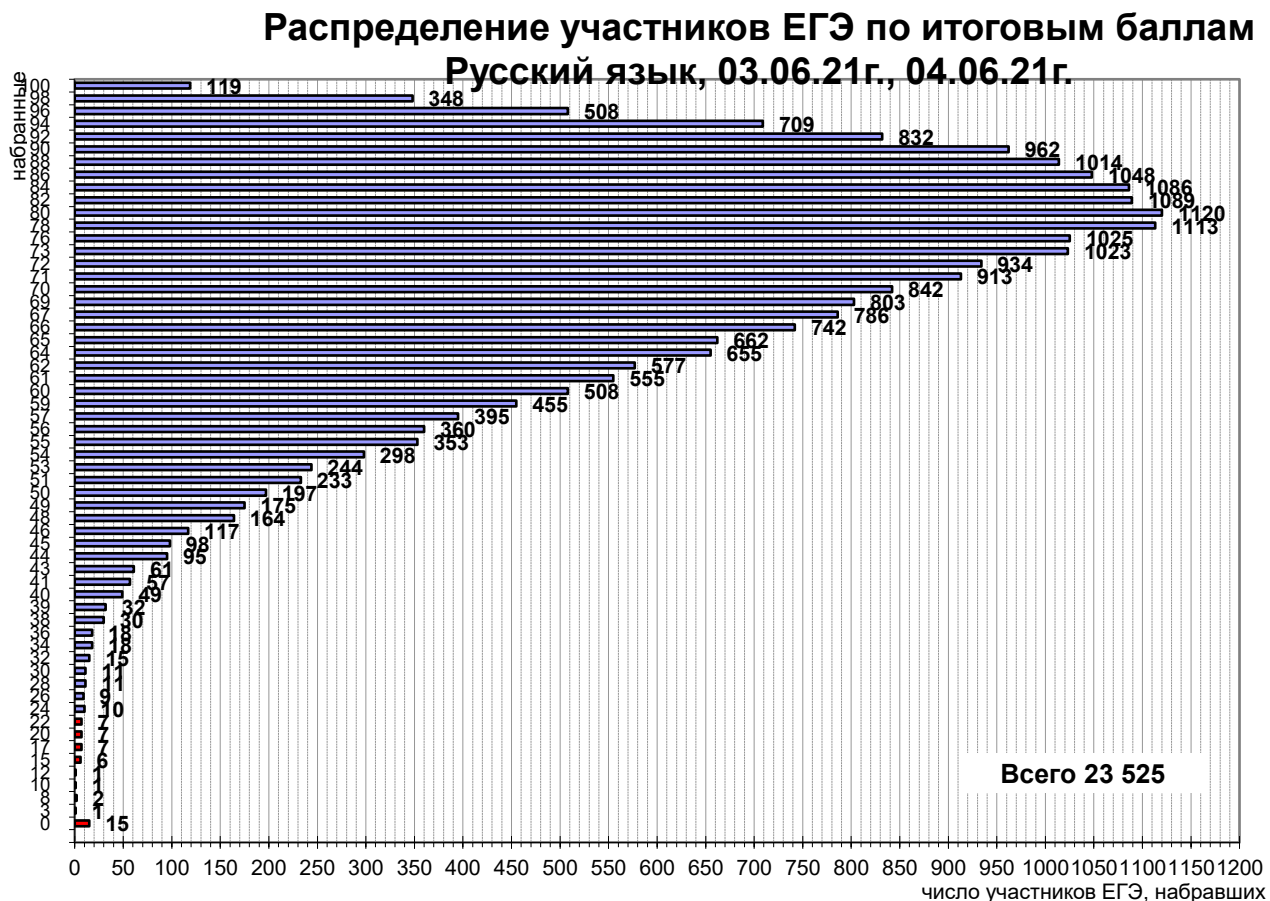
Количество участников ЕГЭ по типам ОО сохранило пропорциональное соотношение прошлых лет: наибольшее количество участников – выпускники текущего года, обучающиеся по программам СО.

Количество участников по АТЕ (табл. 2-5) находится в определенной зависимости от численности населения муниципального образования. Наибольшее в процентном соотношении количество участников представляют городские жители: учащиеся из г. Краснодара (26,2% от общего числа участников в регионе), г. Сочи (8,4%), г. Новороссийска (5%), г. Анапы (3,8%) и г. Армавира (3,1%). Данные муниципалитеты демонстрировали наиболее высокие показатели в той же последовательности и в прошлом году.

В целом некоторые незначительные количественные изменения не повлияли на результаты экзамена. Они остаются стабильными, что свидетельствует о качестве подготовки к ЕГЭ по русскому языку в Краснодарском крае.

РАЗДЕЛ 2. ОСНОВНЫЕ РЕЗУЛЬТАТЫ ЕГЭ ПО ПРЕДМЕТУ

2.1. Диаграмма распределения тестовых баллов участников ЕГЭ по предмету в 2021 г. (количество участников, получивших тот или иной тестовый балл)



2.2. Динамика результатов ЕГЭ по предмету за последние 3 года

Таблица 0-7

	Краснодарский край		
	2019 г.	2020 г.	2021 г.
Не преодолели минимального балла, %	0,1	0,5	0,1
Средний тестовый балл	73,1	73,1	73,5
Получили от 81 до 99 баллов, %	29,8	30,4	32,8
Получили 100 баллов, чел.	141	110	119

2.3. Результаты по группам участников экзамена с различным уровнем подготовки:

2.3.1. в разрезе категорий⁷ участников ЕГЭ

Таблица 0-8

	Выпускники текущего года, обучающиеся по программам СОО	Выпускники текущего года, обучающиеся по программам СПО	Выпускники прошлых лет	Участники ЕГЭ с ОВЗ
Доля участников, набравших балл ниже минимального	0,1	2,1	1,6	0,3
Доля участников, получивших тестовый балл от минимального балла до 60 баллов	16,1	46,0	31,6	18,1
Доля участников, получивших от 61 до 80 баллов	50,3	38,7	46,7	48,7
Доля участников, получивших от 81 до 99 баллов	33,6	13,2	20,1	32,9
Количество участников, получивших 100 баллов	114	0	5	2

2.3.2. в разрезе типа ОО⁸

Таблица 0-9

	Доля участников, получивших тестовый балл				Количество участников, получивших 100 баллов
	ниже минимального	от минимального до 60 баллов	от 61 до 80 баллов	от 81 до 99 баллов	
СООШ	0,0	17,7	51,5	30,8	71
Лицеи, гимназии	0,0	5,0	29,1	32,1	25
Малокомплектные	0,0	19,0	51,7	29,3	3
Вечерние	0,0	48,5	47,5	4,0	1
Прочие	0,0	25,6	55,6	18,8	0

2.3.3. основные результаты ЕГЭ по предмету в сравнении по АТЕ

Таблица 0-10

№	Наименование АТЕ	Доля участников, получивших тестовый балл				Количество участников, получивших 100 баллов
		ниже минимального	от минимального до 60 баллов	от 61 до 80 баллов	от 81 до 99 баллов	
1.	г-к.Анапа	0,0	21,5	52,6	25,9	4
2.	г.Армавир	0,0	13,6	48,0	38,4	4

⁷ Перечень категорий ОО может быть дополнен с учетом специфики региональной системы образования

⁸ Перечень категорий ОО может быть дополнен с учетом специфики региональной системы образования

№	Наименование АТЕ	Доля участников, получивших тестовый балл				Количество участников, получивших 100 баллов
		ниже минимального	от минимального до 60 баллов	от 61 до 80 баллов	от 81 до 99 баллов	
3.	Белореченский р-н	0,0	16,0	51,9	32,2	4
4.	г-к.Геленджик	0,0	18,6	55,9	25,5	3
5.	г.Горячий Ключ	0,0	23,2	47,8	29,1	
6.	г.Краснодар	0,0	17,4	47,9	34,6	31
7.	Лабинский р-н	0,0	16,9	51,4	31,7	3
8.	г.Новороссийск	0,0	12,4	50,6	37,1	2
9.	г.Сочи	0,0	15,7	51,6	32,8	8
10.	Абинский р-н	0,0	15,1	51,1	33,8	2
11.	Апшеронский р-н	0,0	17,9	44,7	37,4	
12.	Белоглинский р-н	0,0	8,3	45,9	45,9	1
13.	Брюховецкий р-н	0,0	12,3	51,5	36,2	
14.	Выселковский р-н	0,0	23,1	47,8	29,1	1
15.	Гулькевичский р-н	0,0	11,0	52,9	36,1	1
16.	Динской р-н	0,0	19,3	51,0	29,7	4
17.	Ейский р-н	0,0	16,1	53,8	30,1	1
18.	Кавказский р-н	0,0	17,7	52,2	30,2	3
19.	Калининский р-н	0,0	9,0	49,2	41,8	2
20.	Каневской р-н	0,0	11,6	53,5	34,9	2
21.	Кореновский р-н	0,0	12,8	49,0	38,3	6
22.	Красноармейский р-н	0,0	12,5	50,8	36,7	
23.	Крымский р-н	0,0	14,6	55,3	30,2	1
24.	Крыловский р-н	0,0	8,7	51,0	40,4	
25.	Курганинский р-н	0,0	16,5	54,8	28,7	1
26.	Куцевский р-н	0,0	23,4	47,3	29,3	2
27.	Ленинградский р-н	0,0	9,2	55,9	34,9	
28.	Мостовский р-н	0,0	21,7	48,3	30,0	1
29.	Новокубанский р-н	0,0	11,9	48,8	39,3	3
30.	Новопокровский р-н	0,0	10,3	44,4	45,3	2
31.	Отраденский р-н	0,0	14,1	45,2	40,7	2
32.	Павловский р-н	0,0	17,1	45,0	37,8	3

№	Наименование АТЕ	Доля участников, получивших тестовый балл				Количество участников, получивших 100 баллов
		ниже минимального	от минимального до 60 баллов	от 61 до 80 баллов	от 81 до 99 баллов	
33.	Прим.-Ахтарский р-н	0,0	17,3	55,1	27,6	
34.	Северский р-н	0,0	14,3	55,8	29,9	
35.	Славянский р-н	0,0	13,7	49,0	37,3	2
36.	Староминский р-н	0,0	17,6	53,3	29,1	
37.	Тбилисский р-н	0,0	17,0	55,3	27,7	1
38.	Темрюкский р-н	0,0	18,9	53,2	27,9	2
39.	Тимашевский р-н	0,0	10,6	49,0	40,4	3
40.	Тихорецкий р-н	0,0	10,2	50,6	39,1	3
41.	Туапсинский р-н	0,0	18,5	52,9	28,5	2
42.	Усть-Лабинский р-н	0,0	18,2	50,0	31,8	1
43.	Успенский р-н	0,0	18,2	48,5	33,3	2
44.	Щербиновский р-н	0,0	15,3	43,8	40,9	1

2.4. Выделение перечня ОО, продемонстрировавших наиболее высокие и низкие результаты ЕГЭ по предмету

2.4.1. Перечень ОО, продемонстрировавших наиболее высокие результаты ЕГЭ по предмету

Выбирается⁹ от 5 до 15% от общего числа ОО в субъекте Российской Федерации, в которых:

- о доля участников ЕГЭ, получивших от 81 до 100 баллов, имеет максимальные значения (по сравнению с другими ОО субъекта Российской Федерации);

Примечание: при необходимости по отдельным предметам можно сравнивать и доли участников, получивших от 61 до 80 баллов.

- о доля участников ЕГЭ, не достигших минимального балла, имеет минимальные значения (по сравнению с другими ОО субъекта Российской Федерации)

Таблица 0-11

№	Наименование ОО	Доля участников, получивших от 81 до 100 баллов	Доля участников, получивших от 61 до 80 баллов	Доля участников, не достигших минимального балла
1.	СОШ №8 Курганинский р-н	100,0	0,0	0,0
2.	СОШ №12 Отрадненский р-н	100,0	0,0	0,0
3.	СОШ №12 Белореченский р-н	100,0	0,0	0,0

⁹ Сравнение результатов по ОО проводится при условии количества участников экзамена от ОО не менее 10.

№	Наименование ОО	Доля участников, получивших от 81 до 100 баллов	Доля участников, получивших от 61 до 80 баллов	Доля участников, не достигших минимального балла
4.	СОШ №15 Усть-Лабинский р-н	100,0	0,0	0,0
5.	СОШ №39 Тихорецкий р-н	100,0	0,0	0,0
6.	ЧОУ СОШ Новый путь г.Армавир	100,0	0,0	0,0
7.	СОШ №8 Крыловский р-н	100,0	0,0	0,0
8.	СОШ №23 Славянский р-н	100,0	0,0	0,0
9.	ЧОУ гимназия Эрудит г.Краснодар	81,8	18,2	0,0
10.	СОШ №10 Ейский р-н	100,0	0,0	0,0
11.	СОШ №22 Усть-Лабинский р-н	83,3	16,7	0,0
12.	ВСОШ №12 Тихорецкий р-н	50,0	50,0	0,0
13.	Гимназия Школа бизнеса г.Сочи	80,6	19,4	0,0
14.	ЧОУ СОШ Развитие г.Армавир	80,0	20,0	0,0
15.	Лицей №45 Кавказский р-н	69,6	30,4	0,0
16.	Гимназия №33 г.Краснодар	78,0	22,0	0,0
17.	СОШ №11 Тихорецкий р-н	100,0	0,0	0,0
18.	СОШ №22 Мостовский р-н	50,0	50,0	0,0
19.	Гимназия №23 г.Краснодар	72,0	28,0	0,0
20.	СОШ №28 Белоглинский р-н	66,7	33,3	0,0
21.	СОШ №10 Абинский р-н	85,7	14,3	0,0
22.	СОШ №1 Новопокровский р-н	70,3	29,7	0,0
23.	Гимназия №36 г.Краснодар	71,4	28,6	0,0
24.	Гимназия №6 г.Новороссийск	72,2	27,8	0,0
25.	СОШ №27 Апшеронский р-н	100,0	0,0	0,0
26.	СОШ №3 Успенский р-н	100,0	0,0	0,0

№	Наименование ОО	Доля участников, получивших от 81 до 100 баллов	Доля участников, получивших от 61 до 80 баллов	Доля участников, не достигших минимального балла
27.	СОШ №1 Успенский р-н	70,0	30,0	0,0
28.	СОШ №19 Славянский р-н	55,6	44,4	0,0
29.	СОШ №20 Куцевский р-н	58,3	41,7	0,0
30.	СОШ №10 Отраденский р-н	75,0	25,0	0,0
31.	СОШ №16 Новопокровский р-н	71,4	28,6	0,0
32.	Гимназия №5 г.Новороссийск	75,0	25,0	0,0
33.	Гимназия №7 Крымский р-н	70,4	29,6	0,0
34.	ЧОУ СОШ Личность г.Новороссийск	70,6	29,4	0,0
35.	СОШ №11 Каневской р-н	80,0	20,0	0,0
36.	Гимназия №1 г.Армавир	67,7	32,3	0,0
37.	СОШ №4 Крымский р-н	100,0	0,0	0,0
38.	СОШ №11 Новопокровский р-н	100,0	0,0	0,0
39.	СОШ №23 Усть- Лабинский р-н	75,0	25,0	0,0
40.	Лицей №1 Апшеронский р-н	68,2	29,5	0,0
41.	СОШ №12 Абинский р-н	80,0	20,0	0,0
42.	СОШ №14 Кореновский р-н	57,1	42,9	0,0
43.	Лицей №90 г.Краснодар	69,6	25,3	0,0
44.	СОШ №3 Каневской р-н	50,0	50,0	0,0
45.	СОШ №9 Гулькевичский р-н	45,5	54,5	0,0
46.	СОШ №28 Лабинский р-н	66,7	33,3	0,0
47.	Лицей МТ г.Новороссийск	67,3	32,7	0,0
48.	СОШ №31 Динской р-н	71,4	28,6	0,0
49.	СОШ №7 Курганинский р-н	100,0	0,0	0,0

№	Наименование ОО	Доля участников, получивших от 81 до 100 баллов	Доля участников, получивших от 61 до 80 баллов	Доля участников, не достигших минимального балла
50.	СОШ №4 Новопокровский р-н	100,0	0,0	0,0
51.	СОШ №36 Северский р-н	60,0	40,0	0,0
52.	СОШ №14 Тбилисский р-н	100,0	0,0	0,0
53.	СОШ №5 Кореновский р-н	65,5	34,5	0,0
54.	Лицей №48 г.Краснодар	61,0	39,0	0,0
55.	СОШ №15 Тимашевский р-н	56,5	39,1	0,0
56.	Лицей №1 Славянский р-н	60,4	35,4	0,0
57.	СОШ №13 Гулькевичский р-н	57,1	42,9	0,0
58.	СОШ №2 Тихорецкий р-н	60,9	39,1	0,0
59.	ЧОУ Гимназия №1 г.Новороссийск	55,6	44,4	0,0
60.	СОШ №30 Апшеронский р-н	50,0	50,0	0,0
61.	СОШ №33 г.Новороссийск	60,7	39,3	0,0
62.	СОШ №2 Тбилисский р-н	58,3	38,9	0,0
63.	СОШ №6 Каневской р-н	70,0	30,0	0,0
64.	СОШ №2 Усть- Лабинский р-н	64,7	35,3	0,0
65.	СОШ №4 Тихорецкий р-н	57,1	42,9	0,0
66.	Гимназия №6 Тихорецкий р-н	57,4	39,3	0,0
67.	СОШ №10 г.Сочи	61,1	37,0	0,0
68.	Лицей №64 г.Краснодар	51,4	48,6	0,0
69.	СОШ №23 г.Армавир	63,0	37,0	0,0
70.	Гимназия №5 Усть-Лабинский р-н	56,7	40,0	0,0
71.	Гимназия Белореченский р-н	58,7	36,5	0,0
72.	СОШ №10 Щербиновский р-н	80,0	20,0	0,0
73.	Лицей №95 г.Сочи	63,1	32,3	0,0
74.	СОШ №33 Тихорецкий р-н	55,6	44,4	0,0

№	Наименование ОО	Доля участников, получивших от 81 до 100 баллов	Доля участников, получивших от 61 до 80 баллов	Доля участников, не достигших минимального балла
75.	Гимназия №72 г.Краснодар	61,3	37,3	0,0
76.	СОШ №9 Выселковский р-н	100,0	0,0	0,0
77.	СОШ №25 Гулькевичский р-н	33,3	66,7	0,0
78.	Гимназия №82 г.Краснодар	59,0	35,0	0,0
79.	СОШ №17 Апшеронский р-н	55,6	44,4	0,0
80.	СОШ №35 Тихорецкий р-н	60,0	30,0	0,0
81.	СОШ №1 Красноармейский р-н	59,3	35,2	0,0
82.	СОШ №2 Тимашевский р-н	60,0	40,0	0,0
83.	СОШ №13 Тихорецкий р-н	55,6	33,3	0,0
84.	СОШ №9 Белоглинский р-н	50,0	46,7	0,0
85.	СОШ №28 Тихорецкий р-н	50,0	50,0	0,0
86.	СОШ №20 Брюховецкий р-н	56,5	39,1	0,0
87.	СОШИ им. В.Г.Захарченко г.Краснодар	60,0	33,3	0,0
88.	СОШ №2 Крыловский р-н	60,9	30,4	0,0
89.	Гимназия №15 г.Сочи	59,2	34,7	0,0

2.4.2. Перечень ОО, продемонстрировавших низкие результаты ЕГЭ по предмету

Выбирается¹⁰ от 5 до 15% от общего числа ОО в субъекте Российской Федерации, в которых:

- доля участников ЕГЭ, не достигших минимального балла, имеет максимальные значения (по сравнению с другими ОО субъекта Российской Федерации);
- доля участников ЕГЭ, получивших от 61 до 100 баллов, имеет минимальные значения (по сравнению с другими ОО субъекта Российской Федерации).

Таблица 0-12

№	Наименование ОО	Доля участников, не достигших минимального балла	Доля участников, получивших от 61 до 80 баллов	Доля участников, получивших от 81 до 100 баллов
---	-----------------	--	--	---

¹⁰ Сравнение результатов по ОО проводится при условии количества участников экзамена по предмету не менее 10.

№	Наименование ОО	Доля участников, не достигших минимального балла	Доля участников, получивших от 61 до 80 баллов	Доля участников, получивших от 81 до 100 баллов
1.	СОШ №25 Апшеронский р-н	0,0	75,0	0,0
2.	СОШ №8 Тбилисский р-н	0,0	44,4	11,1
3.	СОШ №21 Северский р-н	0,0	71,4	0,0
4.	СОШ №50 г.Краснодар	0,0	46,2	15,1
5.	СОШ №80 г.Сочи	0,0	51,0	14,3
6.	СОШ №8 г-к.Анапа	0,0	73,3	0,0
7.	СОШ №3 г.Горячий Ключ	0,0	47,4	10,5
8.	СОШ №6 Павловский р-н	0,0	45,8	8,3
9.	СОШ №8 Выселковский р-н	0,0	70,0	0,0
10.	СОШ №12 Брюховецкий р-н	0,0	66,7	0,0
11.	СОШ №9 Ленинградский р-н	0,0	100,0	0,0
12.	СОШ №15 Новокубанский р-н	0,0	70,0	0,0
13.	СОШ №30 г.Краснодар	0,0	48,0	16,0
14.	СОШ №31 Абинский р-н	0,0	83,3	0,0
15.	СОШ №14 Новокубанский р-н	0,0	60,0	0,0
16.	ОСОШ Динской р-н	0,0	75,0	0,0
17.	СОШ №21 Темрюкский р-н	0,0	60,0	10,0
18.	СОШ №3 Северский р-н	0,0	80,0	0,0
19.	СОШ №76 г.Краснодар	0,0	39,0	19,5
20.	СОШ №17 Павловский р-н	0,0	50,0	0,0
21.	СОШ №8 Ленинградский р-н	0,0	33,3	16,7
22.	СОШ №7 Тбилисский р-н	0,0	63,2	5,3
23.	СОШ №21 Динской р-н	0,0	50,0	16,7
24.	СОШ №4 Курганинский р-н	0,0	57,1	4,8
25.	СОШ №17 г.Краснодар	0,0	40,5	14,9
26.	СОШ №11 Северский р-н	0,0	100,0	0,0

№	Наименование ОО	Доля участников, не достигших минимального балла	Доля участников, получивших от 61 до 80 баллов	Доля участников, получивших от 81 до 100 баллов
27.	СОШ №32 Северский р-н	0,0	75,0	0,0
28.	СОШ №25 Ейский р-н	0,0	47,4	5,3
29.	СОШ №11 г- к.Анапа	0,0	43,2	16,2
30.	СОШ №6 г.Армавир	0,0	68,4	2,6
31.	СОШ №15 Апшеронский р-н	0,0	50,0	12,5
32.	СОШ №14 Выселковский р-н	0,0	40,0	20,0
33.	СОШ №6 Отрадненский р-н	0,0	50,0	0,0
34.	СОШ №5 Новопокровский р- н	0,0	30,0	10,0
35.	СОШ №24 Апшеронский р-н	0,0	66,7	0,0
36.	СОШ №2 Прим.- Ахтарский р-н	0,0	50,0	7,1
37.	ВСОШ №1 г.Сочи	0,0	44,0	12,0
38.	СОШ №17 г.Новороссийск	0,0	33,3	11,1
39.	Кропоткинский казачий кадетский корпус Кавказский р-н	0,0	42,3	7,7
40.	СОШ №13 Брюховецкий р-н	0,0	45,5	9,1
41.	СОШ №4 Белореченский р-н	0,0	50,0	7,1
42.	СОШ №6 Абинский р-н	0,0	38,9	11,1
43.	СОШ №10 Усть- Лабинский р-н	0,0	33,3	0,0
44.	СОШ №45 г.Краснодар	0,0	52,2	6,5
45.	СОШ №25 Лабинский р-н	0,0	75,0	0,0
46.	СОШ №15 Павловский р-н	0,0	0,0	50,0
47.	ВСОШ №30 г- к.Анапа	0,0	66,7	0,0
48.	СОШ №18 Белоглинский р-н	0,0	100,0	0,0
49.	СОШ №11 Мостовский р-н	0,0	25,0	25,0

№	Наименование ОО	Доля участников, не достигших минимального балла	Доля участников, получивших от 61 до 80 баллов	Доля участников, получивших от 81 до 100 баллов
50.	СОШ №13 Павловский р-н	0,0	37,5	12,5
51.	СОШ №5 Лабинский р-н	0,0	58,8	5,9
52.	СОШ №19 Северский р-н	0,0	50,0	0,0
53.	СОШ №14 Мостовский р-н	0,0	46,2	7,7
54.	О(С)ОШ №3 г.Краснодар	0,0	57,6	0,0
55.	СОШ №22 Ейский р-н	0,0	45,5	0,0
56.	ВСОШ №1 Апшеронский р-н	0,0	50,0	0,0
57.	СОШ №34 Кореновский р-н	0,0	33,3	0,0
58.	СОШ №1 Северский р-н	0,0	50,0	0,0
59.	СОШ №39 Кореновский р-н	0,0	20,0	20,0
60.	СОШ №2 Новопокровский р- н	0,0	50,0	0,0
61.	СОШ №9 Куцевский р-н	0,0	0,0	0,0
62.	СОШ №10 Славянский р-н	0,0	0,0	0,0
63.	СОШ №20 Усть- Лабинский р-н	0,0	30,0	10,0
64.	СОШ №32 г.Краснодар	0,0	29,3	9,8
65.	Кадетская школа г- к.Анапа	0,0	31,8	4,5
66.	СОШ №29 г.Краснодар	0,0	30,8	7,7
67.	СОШ №17 Отрадненский р-н	0,0	50,0	0,0
68.	ГБОУ КК ШИСП г.Краснодар	0,0	59,1	0,0
69.	ВСОШ Красноармейский р- н	0,0	41,7	0,0
70.	СОШ №24 Усть- Лабинский р-н	0,0	0,0	0,0
71.	ВСОШ Темрюкский р-н	0,0	40,0	0,0
72.	СОШ №11 Белореченский р-н	0,0	50,0	0,0
73.	СОШ №19 Ейский р-н	0,0	33,3	0,0

№	Наименование ОО	Доля участников, не достигших минимального балла	Доля участников, получивших от 61 до 80 баллов	Доля участников, получивших от 81 до 100 баллов
74.	СОШ №29 Туапсинский р-н	0,0	66,7	0,0
75.	СОШ №18 г.Новороссийск	0,0	38,9	0,0
76.	СОШ №30 Белореченский р-н	0,0	50,0	0,0
77.	СОШ №9 Усть- Лабинский р-н	0,0	60,0	0,0
78.	СОШ №23 Куцневский р-н	0,0	33,3	0,0
79.	СОШ №45 Крымский р-н	0,0	28,6	0,0
80.	СОШ №15 Лабинский р-н	0,0	25,0	0,0
81.	СОШ №10 Староминский р-н	0,0	25,0	0,0
82.	СОШ №9 Тимашевский р-н	0,0	40,0	0,0
83.	СОШ №29 Белореченский р-н	0,0	54,5	0,0
84.	ОСОШ №1 Туапсинский р-н	0,0	25,0	0,0
85.	СОШ №57 г.Сочи	0,0	20,0	0,0
86.	СОШ №7 Мостовский р-н	0,0	33,3	0,0
87.	ОСОШ №1 Кавказский р-н	0,0	0,0	0,0
88.	ГБОУ школа № 91 г. Краснодара г.Краснодар	0,0	25,0	0,0
89.	ВСОШ Павловский р-н	0,0	0,0	0,0

2.5. ВЫВОДЫ о характере изменения результатов ЕГЭ по предмету

На основе приведенных в разделе показателей:

А) описываются значимые изменения в результатах ЕГЭ 2021 года по учебному предмету относительно результатов 2019-2020 гг.;

Б) формулируются выводы о тенденциях и возможных причинах выявленных значимых изменений в результатах ЕГЭ или отсутствии существенной динамики на основе выявленных значимых изменений)

Результаты ЕГЭ по русскому языку в Краснодарском крае в 2021 г. по сравнению с предыдущим двухлетним периодом в целом можно считать стабильными. Уменьшился показатель доли участников, не набравших минимального балла, - 0,1%, при этом количество таких участников снизилось в сравнении с 2020 г. (0,5%). В 2021/2022 учебном году будет продолжена методическая поддержка ОО, стабильно показывающих низкие результаты ЕГЭ по русскому языку.

Набрали баллы в диапазоне от 81 до 99 баллов 32,8% участников этого года. По этому показателю отмечается повышение результатов (2019 г. – 29,8%, 2020 г. – 30,4%). Наблюдается увеличение выпускников, набравших средний тестовый балл (2019 г., 2020 г. – 73,1%; 2021 г. – 73,5%) и 100 баллов (за 2019-2021 гг. – 141, 110 и 119 чел.), что свидетельствует о повышении уровня подготовки выпускников по сравнению с прошлым годом.

Отмечается тенденция к снижению количества выпускников, обучающихся по программам СОО, не преодолевших пороговое значение (2020 г. – 0,3%, 2021 г. – 0,1%). Увеличивается количество участников данной категории, получивших от 81 до 99 баллов (2020 г. – 31,2%; 2021 г. – 33,6%) и набравших 100 баллов (2020 г. – 107 чел., 2021 г. – 114 чел.). Таким образом, можно говорить о стабильности результатов основного потока выпускников, однако целесообразно усилить работу с сильными, одаренными учащимися.

Нестабильные результаты демонстрируют выпускники, обучавшиеся по программам СПО. По сравнению с прошлым годом отмечено снижение числа участников, не набравших минимального балла (в 2020 г. – 3,6%, в 2021 г. – 2,1%). Снижена доля выпускников, получивших от 61 до 81 баллов: 42,4% в 2020 г. и 38,7% в 2021 г. При этом доля выпускников, набравших от 81 до 99 баллов, увеличилась (в 2020 г. – 8,2%, в 2021 г. – 13,2%). Результаты участников этой категории отличаются от результатов выпускников, обучавшихся по программам СОО: в этом году набрали минимальный балл 16,1% участников первой категории и 46,0% второй, получили баллы от 81 до 99 – 33,6% выпускников учреждений СПО и 13,2 – СОО. Среди выпускников, обучающихся по программам СОО, присутствуют стобалльники. Поддержание итогов ЕГЭ на должном уровне происходит с помощью методической поддержки ОО со стабильно низкими результатами, которая осуществляется ГБОУ ИРО КК в рамках общего комплекса мер, проведения диагностических онлайн-работ, семинаров и вебинаров.

Незначительно увеличилось количество выпускников прошлых лет, набравших от 61 до 80 баллов (2020 г. – 43,7%; 2021 г. – 46,7%) и получивших от 81 до 99 баллов (2020 г. – 19,3%; 2021 г. – 20,1%), что позволяет говорить о стабильности результатов.

Уменьшилась доля участников ЕГЭ с ОВЗ, набравших от 61 до 80 баллов (2020 г. – 55,3%; 2021 г. – 48,7%). При этом увеличилась доля выпускников, получивших от 81 до 99 баллов (2020 г. – 29,5%; 2021 г. – 32,9%) и 100 баллов (2020 г. – 1 чел., 2021 г. – 2 чел.)

Доля старшекласников, писавших ЕГЭ по русскому и не прошедших минимальную границу, обозначена по сравнению с 2019 и 2020 г. 0,1% и 0,5% соответственно. С учетом категории участников ЕГЭ лучшие результаты получили учащиеся СОШ.

С учетом территории высокая доля результатов от 80 до 100 баллов (100% в 2021 г.) у участников ЕГЭ из Армавира, Курганинского, Отраденского, Белореченского, Усть-Лабинского, Тихорецкого, Крыловского, Ейского, Славянского, Апшеронского, Успенского, Крымского, Новопокровского, Выселковского, Тбилисского районов.

Наибольший процент участников (100% в 2021 г.), получивших от 61 до 80 баллов, наблюдается в Ленинградском, Северском, Белоглинском районах.

В целях улучшения показателей ЕГЭ по русскому языку в отдельных территориях считаем целесообразным активнее использовать очные и дистанционные формы работы с учащимися и педагогами края (семинары и вебинары по проблемным темам школьного курса, групповые и индивидуальные консультации по методике обучения русскому языку в формате заданий ЕГЭ), организованные Министерством образования, науки и молодежной политики Краснодарского края, ГБОУ ИРО КК, территориальными методическими службами. Особое внимание следует уделить работе с учреждениями СПО, нуждающимися в комплексной методической поддержке. Муниципалитетам и отдельным ОО с низкими показателями будет оказана адресная методическая помощь, в том числе с использованием дистанционных форм, с распространением опыта районов-лидеров, методических объединений опорных школ, тьюторов и внедрением лучших практик ведущих учителей края.

В целом результаты ЕГЭ по русскому языку выше по сравнению с прошлым годом, что свидетельствует о положительной динамике и об уровне подготовки учащихся. На результаты в большой мере повлияло проведение региональных оценочных процедур в форме ЕГЭ-онлайн в системе дистанционного образования Кубани.

Раздел 3. АНАЛИЗ РЕЗУЛЬТАТОВ ВЫПОЛНЕНИЯ ОТДЕЛЬНЫХ ЗАДАНИЙ ИЛИ ГРУПП ЗАДАНИЙ¹¹

3.1. Краткая характеристика КИМ по учебному предмету

Описываются содержательные особенности, которые можно выделить на основе использованных в регионе вариантов КИМ по учебному предмету в 2021 году (с учетом всех заданий, всех типов заданий).

Экзаменационная работа состоит из 2 частей, содержащих 27 заданий. Часть 1 содержит 26 заданий с кратким ответом.

В экзаменационной работе предложены следующие разновидности заданий с кратким ответом:

- задания на запись самостоятельно сформулированного правильного ответа;
- задания на выбор и запись одного или нескольких правильных ответов из предложенного перечня ответов.

Ответ на задания части 1 даётся соответствующей записью в виде цифры (числа) или слова (нескольких слов), последовательности цифр (чисел), записанных без пробелов, запятых и других дополнительных символов.

Часть 2 содержит 1 задание открытого типа с развёрнутым ответом (сочинение), проверяющее умение создавать собственное высказывание на основе прочитанного текста.

Задания части 1 проверяют усвоение выпускниками учебного материала как на базовом, так и на повышенном уровнях сложности (задания 25, 26).

Задание части 2 (задание 27 – сочинение) может быть выполнено экзаменуемым на любом уровне сложности (базовом, повышенном, высоком).

В 2021 году в тестовую часть КИМ ЕГЭ по русскому языку не было внесено существенных изменений. По сравнению с КИМами ЕГЭ 2020 года, задания 9-12, посвященные орфографии (правописание гласных в корне, суффиксов, приставок, окончаний), стали сложнее: увеличилось количество проверяемых слов и вариантов ответов, может быть от двух до четырёх правильных ответов; увеличился объем учебного материала, знание которого необходимо для успешного выполнения данных заданий. Также во втором задании необходимо самостоятельно подобрать пропущенное слово.

В оценивании сочинения есть существенное изменение: учащиеся должны грамотно строить комментарий, который теперь оценивается от 0 до 6 баллов. Учащимся необходимо включить в эту часть работы примеры-иллюстрации, важные для понимания проблемы, пояснения к ним, а также установить связь и провести анализ этой связи. В целом общий балл за 27 задание изменился и составляет 25 баллов. Общее количество баллов за экзаменационную работу также увеличилось до 59.

Первая часть КИМа ЕГЭ (312 вариант), использованного в регионе в текущем году, содержала задания 1-26, позволяющие проверить знания и умения участников по русскому языку. Рассмотрим 312 вариант по заданиям и полученный результат их выполнения.

Задание 1. Задание базового уровня. *Указать варианты ответов, в которых верно передана главная информация, содержащаяся в тексте. Записать номера этих предложений.*

Проверяемые элементы содержания / умения: «Информационная обработка письменных текстов различных стилей и жанров». Выполнение - 94,8%.

Задание 2. Задание базового уровня. *Самостоятельно подобрать разделительный союз, который должен стоять на месте пропуска во втором предложении. Записать этот союз.*

Проверяемые элементы содержания / умения: «Средства связи предложений в тексте. Отбор языковых средств в тексте в зависимости от темы, цели, адресата и ситуации общения». Выполнение – 82,9%.

¹¹ При формировании отчетов по иностранным языкам рекомендуется составлять отчеты отдельно по устной и по письменной части экзамена.

Задание 3. Задание базового уровня. *Прочитать фрагмент словарной статьи, в которой приводятся значения слова УРОВЕНЬ. Определить значение, в котором это слово употреблено во втором предложении текста. Выписать цифру, соответствующую этому значению в приведённом фрагменте словарной статьи.*

Проверяемые элементы содержания / умения: «Лексическое значение слова». Выполнение – 77,6 %.

Задание 4. Задание базового уровня. *В одном из приведённых ниже слов допущена ошибка в постановке ударения: неверно выделена буква, обозначающая ударный гласный звук. Выписать это слово.*

Проверяемые элементы содержания / умения: «Орфоэпические нормы (постановка ударения)». Выполнение – 85,4%.

Задание 5. Задание базового уровня. *В одном из приведённых ниже предложений неверно употреблено выделенное слово. Нужно исправить лексическую ошибку, подобрав к выделенному слову пароним, записать подобранное слово.*

Проверяемые элементы содержания / умения: «Лексические нормы (употребление слова в соответствии с точным лексическим значением и требованием лексической сочетаемости)». Выполнение – 80,2%.

Задание 6. Задание базового уровня. *Отредактировать предложение: исправить лексическую ошибку, исключив лишнее слово. Выписать это слово.*

Проверяемые элементы содержания / умения: «Лексические нормы (употребление слова в соответствии с точным лексическим значением и требованием лексической сочетаемости)». Выполнение – 93,8%.

Задание 7. Задание базового уровня. *В одном из выделенных слов допущена ошибка в образовании формы слова. Исправить ошибку и записать слово правильно.*

Проверяемые элементы содержания / умения: «Морфологические нормы (образование форм слова)». Выполнение – 91,7%.

Задание 8. Задание базового уровня. *Установить соответствие между грамматическими ошибками и предложениями, в которых они допущены: к каждой позиции первого столбца подобрать соответствующую позицию из второго столбца. Записать номера ответов.*

Проверяемые элементы содержания / умения: «Синтаксические нормы. Нормы согласования. Нормы управления». Выполнение по среднему баллу – 3,70.

Задание 9. Задание базового уровня. *Указать варианты ответов, в которых во всех словах одного ряда содержится безударная чередующаяся гласная в корне.*

Проверяемые элементы содержания / умения: «Правописание корней». Выполнение – 92,7%.

Задание 10. Задание базового уровня. *Указать варианты ответов, в которых в обоих словах одного ряда пропущена одна и та же буква. Записать номера ответов.*

Проверяемые элементы содержания / умения: «Правописание приставок». Выполнение – 66,2%.

Задание 11. Задание базового уровня. *Указать варианты ответов, в которых в обоих словах одного ряда пропущена одна и та же буква. Записать номера ответов.*

Проверяемые элементы содержания / умения: «Правописание суффиксов различных частей речи (кроме -Н/-НН-)». Выполнение – 65,4 %.

Задание 12. Задание базового уровня. *Указать варианты ответов, в которых в обоих словах одного ряда пропущена одна и та же буква. Записать номера ответов.*

Проверяемые элементы содержания / умения: «Правописание личных окончаний глаголов и суффиксов причастий». Выполнение – 30,3%. Задание оказалось самым трудным для выпускников, выполнявших вариант 312. Недостаточный уровень выполнения данного задания обнаруживает не только незнание правил орфографии, но и неумение экзаменуемых определять часть речи, к которым принадлежат слова, данные для анализа, и показывает, что раздел «Морфология» относится к проблемным зонам изучения школьного курса русского языка.

Задание 13. Задание базового уровня. *Определить предложение, в котором НЕ с выделенным словом пишется слитно. Раскрыть скобки и выписать это слово.*

Проверяемые элементы содержания / умения: «Правописание НЕ и НИ». Выполнение – 84,4 %.

Задание 14. Задание базового уровня. *Определить предложение, в котором оба выделенных слова пишутся слитно. Раскрыть скобки и выписать оба этих слова.*

Проверяемые элементы содержания / умения: «Слитное, дефисное, раздельное написание слов». Выполнение – 76,4%.

Задание 15. Задание базового уровня. *Указать все цифры, на месте которых пишется НН.*

Проверяемые элементы содержания / умения: «Правописание -Н- и -НН- в различных частях речи». Выполнение – 51,3%.

Задание 16. Задание базового уровня. *Расставить знаки препинания. Указать два предложения, в которых нужно поставить одну запятую. Записать номера этих предложений.*

Проверяемые элементы содержания / умения: «Знаки препинания в простом осложнённом предложении (с однородными членами). Пунктуация в сложносочинённом предложении и простом предложении с однородными членами». Выполнение по среднему баллу -1,77.

Задание 17. Задание базового уровня. *Расставить знаки препинания: указать цифры, на месте которых в предложении должны стоять запяты.*

Проверяемые элементы содержания / умения: «Знаки препинания в предложениях с обособленными членами (определениями, обстоятельствами, приложениями, дополнениями)». Выполнение – 51,3%.

Задание 18. Задание базового уровня. *Расставить знаки препинания: указать цифры, на месте которых в предложении должны стоять запяты.*

Проверяемые элементы содержания / умения: «Знаки препинания в предложениях со словами и конструкциями, грамматически не связанными с членами предложения». Выполнение – 69,7%.

Задание 19. Задание базового уровня. *Расставить знаки препинания: указать цифры, на месте которых в предложении должны стоять запяты.*

Проверяемые элементы содержания / умения: «Знаки препинания в сложноподчинённом предложении». Выполнение – 92,9%.

Задание 20. Задание базового уровня. *Расставить знаки препинания: указать цифры, на месте которых в предложении должны стоять запяты.*

Проверяемые элементы содержания / умения: «Знаки препинания в сложном предложении с разными видами связи». Выполнение – 61,8 %.

Задание 21. Задание базового уровня. *Найти предложения, в которых запятая ставится в соответствии с одним и тем же правилом пунктуации. Записать номера этих предложений.*

Проверяемые элементы содержания / умения: «Пунктуационный анализ». Выполнение – 39,7%. Задание оказалось вторым по трудности для экзаменуемых, выполнявших вариант 317. Низкий уровень выполнения показывает неумение большинства учащихся производить пунктуационный анализ предложений. Причина этого в незнании правил пунктуации и несформированности умения производить синтаксический разбор предложения. Также низкий результат выполнения задания 21 соотносится с низким уровнем практической грамотности по критерию К8 (соблюдение пунктуационных норм).

Задание 22. Задание базового уровня. *Какие из высказываний не соответствуют содержанию текста? Указать номера ответов.*

Проверяемые элементы содержания / умения: «Текст как речевое произведение. Смысловая и композиционная целостность текста». Выполнение – 53,4%. Выполнение данного задания показывает средний уровень читательской грамотности выпускников.

Задание 23. Задание базового уровня. *Какие из перечисленных утверждений являются верными? Указать номера ответов.*

Проверяемые элементы содержания / умения: «Функционально-смысловые типы речи». Выполнение – 46,2%. Задание оказалось трудным для учащихся, выполнявших вариант 317. Это традиционно сложное задание, показывающее низкий уровень подготовки экзаменуемых по анализу текста.

Задание 24. Задание базового уровня. *Из предложений 10-23 выписать один фразеологизм.*

Проверяемые элементы содержания / умения: «Лексическое значение слова. Синонимы. Антонимы. Омонимы. Фразеологические обороты. Группы слов по происхождению и употреблению». Выполнение – 44,8%. Данное задание вызвало трудность, выполнено на недостаточном уровне и показывает низкий уровень подготовки по разделу «Лексика и фразеология».

Задание 25. Задание повышенного уровня. *Из предложений 1-9 найдите такое, которое связано с предыдущим при помощи личного местоимения и форм слова. Написать номер этого предложения.*

Проверяемые элементы содержания / умения: «Средства связи предложений в тексте». Выполнение – 57,7%. Задание вызвало трудность, было выполнено на уровне ниже среднего и показывает недостаточную подготовку выпускников по морфологии (неумение различать разряды местоимений и формы слова).

Задание 26. Задание повышенного уровня. *Прочитать фрагмент рецензии, составленной на основе текста, который анализировался при выполнении заданий 23-25. В этом фрагменте рассматриваются языковые особенности текста. Вставить на места пропусков (А, Б, В, Г) цифры, соответствующие номерам терминов из списка. Записать в таблицу под каждой буквой соответствующую цифру.*

Список терминов:

- 1) анафора
- 2) лексический повтор
- 3) синонимы
- 4) фразеологизм
- 5) метафора
- 6) сравнительный оборот
- 7) ряд однородных членов
- 8) антонимы
- 9) парцелляция.

Проверяемые элементы содержания / умения: «Речь. Языковые средства выразительности». Выполнение по среднему баллу – 3,23.

Вторая часть КИМа ЕГЭ по русскому языку. Задание 27. *Написать сочинение по прочитанному тексту.* Развёрнутый ответ мог быть выполнен на базовом, повышенном или высоком уровне.

Проверяемые элементы содержания / умения: «Сочинение. Информационная обработка текста. Употребление языковых средств в зависимости от речевой ситуации».

Задание предоставляло возможность объективно оценить умение

- 1) определить (сформулировать) проблему, поставленную автором исходного текста, прокомментировать проблему, привести 2 примера-иллюстрации из исходного текста, важных для понимания сформулированной проблемы; пояснить подобранные примеры, установить (указать и проанализировать) между ними смысловую связь; сформулировать позицию автора по проблеме исходного текста;

обосновать отношение (согласие или несогласие с автором текста) к позиции автора.

- 2) оценить речевое оформление сочинения: смысловую цельность, связность и последовательность изложения мысли (логичность) и оправданность абзацного членения текста; точность и выразительность речи (разнообразие грамматического строя речи), богатство (бедность) словаря.
- 3) оценить грамотность выпускника: соблюдение орфографических, пунктуационных, грамматических, речевых, этических норм, а также соблюдение фактической точности в фоновом материале.

Критерии оценки развёрнутого ответа:

К1 (Формулировка проблем исходного текста). Выполнение по среднему баллу - 0,99.

К2 (Комментарий к сформулированной проблеме исходного текста). Выполнение по среднему баллу – 4,81.

К3 (Отражение позиции автора исходного текста). Выполнение по среднему баллу – 0,97.

К4 (Отношение к позиции автора по проблеме исходного текста). Выполнение по среднему баллу – 0,96.

К5 (Смысловая цельность, речевая связность и последовательность изложения). Выполнение по среднему баллу – 1,69.

К6 (Точность и выразительность речи). Выполнение по среднему баллу – 1,34.

К7 (Соблюдение орфографических норм). Выполнение по среднему баллу – 2,24.

К8 (Соблюдение пунктуационных норм). Выполнение по среднему баллу – 1,61.

Из всех критериев грамотности соблюдение пунктуационных норм оказалось на самом низком уровне, даже по сравнению с соблюдением орфографических норм. Подготовка по разделу «Пунктуация» - одна из самых проблемных зон в изучении школьного курса русского языка. Это подтверждается уровнем выполнения задания 21 из первой части КИМа.

К9 (Соблюдение грамматических норм). Выполнение по среднему баллу – 1,37.

К10 (Соблюдение речевых норм). Выполнение по среднему баллу – 1,32.

К11 (Соблюдение этических норм). Выполнение по среднему баллу – 0,99.

К12 (Соблюдение фактологической точности в фоновом материале). Выполнение по среднему баллу – 0,96.

Текст В. Корчагина, предложенный для анализа в варианте 312, соответствует возрастным особенностям выпускников, вызвал у них живой эмоциональный отклик и поэтому не создал затруднений в восприятии. Большинство участников правильно сформулировали одну из проблем, поставленных автором исходного текста. Наиболее близкой им показалась проблема проверки на жизненную прочность (Как могут проявлять себя люди в критических ситуациях?). Примеры-иллюстрации экзаменуемыми были найдены в интервале предложений 74-80. К примерам даны пояснения, установлена и проанализирована смысловая связь. Позиция автора в сочинениях большинства экзаменуемых, выполнявших данный вариант, не была искажена. Личная точка зрения высказана, часто довольно эмоционально, так как описанная в тексте жизненная ситуация оказалась очень близка выпускникам.

Таким образом, очевидно, что формулировки заданий и подбор языковых средств в тестовой части, а также текст для анализа и написания сочинения в варианте 312 КИМ по русскому языку можно считать удачными для объективной проверки знаний экзаменуемых по русскому языку, умения анализировать исходный текст и строить самостоятельное речевое высказывание в заданном формате, так как выполнение данного варианта в целом соответствуют общим результатам, полученным на экзамене по русскому языку.

3.2. Анализ выполнения заданий КИМ

Анализ выполнения КИМ в разделе 3.2 выполняется на основе результатов всего массива участников основного периода ЕГЭ по учебному предмету в субъекте Российской Федерации вне зависимости от выполненного участником экзамена варианта КИМ.

Анализ проводится в соответствии с методическими традициями предмета и особенностями экзаменационной модели по предмету (например, по группам заданий одинаковой формы, по видам деятельности, по тематическим разделам и т.п.).

Анализ проводится не только на основе среднего процента выполнения, но и на основе результатов выполнения каждого задания группами участников ЕГЭ с разными уровнями подготовки (не достигшие минимального балла, группы с результатами от минимального балла до 60, от 61 до 80 и от 81 до 100 т.б.). Рекомендуется рассматривать задания, проверяющие один и тот же элемент содержания / вид деятельности, в совокупности с учетом их уровней сложности. При статистическом анализе выполнения заданий, система оценивания которых предполагает оценивание по нескольким критериям (например, в КИМ по русскому языку задание с развернутым ответом предполагает оценивание по 12 критериям), следует считать единицами анализа отдельные критерии.

3.2.1. Статистический анализ выполнения заданий КИМ

Для анализа основных статистических характеристик заданий используется обобщенный план варианта КИМ по предмету с указанием средних по региону процентов выполнения заданий каждой линии.

Выделяются линии заданий с наименьшими процентами выполнения, выделяются среди них задания базового уровня (с процентом выполнения ниже 50) и задания повышенного и высокого уровня (с процентом выполнения ниже 15). Выделяются успешно усвоенные и недостаточно усвоенные элементы содержания / освоенные умения, навыки, виды деятельности.

Номер задания в КИМ	Проверяемые элементы содержания / умения	Уровень сложности задания	Процент выполнения задания в субъекте РФ ¹² – Краснодарский край				
			средний	в группе не преодолевших минимальный балл	в группе от минимального до 60 т.б.	в группе от 61 до 80 т.б.	в группе от 81 до 100 т.б.
1	Информационная обработка письменных текстов различных стилей и жанров	Б	81,6	15,9	58,2	81,0	93,6

¹² Вычисляется по формуле $p = \frac{N}{nm} \cdot 100\%$, где N – сумма первичных баллов, полученных всеми участниками группы за выполнение задания, n – количество участников в группе, m – максимальный первичный балл за задание.

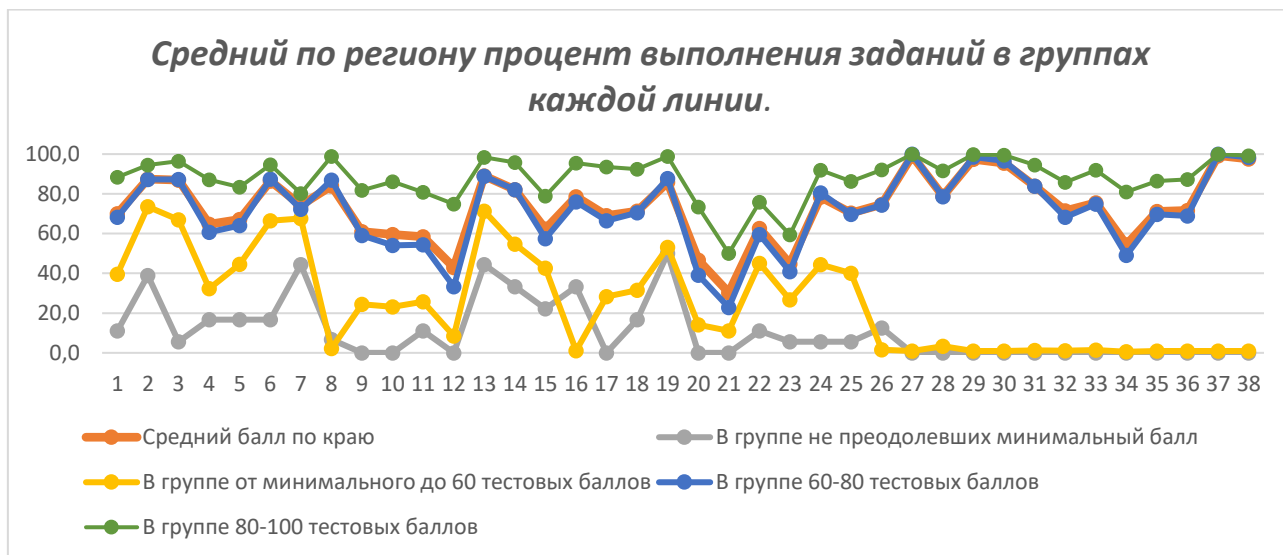
Номер задания в КИМ	Проверяемые элементы содержания / умения	Уровень сложности задания	Процент выполнения задания в субъекте РФ ¹² – Краснодарский край				
			средний	в группе не преодолевших минимальный балл	в группе от минимального до 60 т.б.	в группе от 61 до 80 т.б.	в группе от 81 до 100 т.б.
2	Средства связи предложений в тексте. Отбор языковых средств в тексте в зависимости от темы, цели, адресата и ситуации общения	Б	86,1	13,0	69,6	85,3	94,6
3	Лексическое значение слова	Б	87,8	14,8	70,5	87,8	96
4	Орфоэпические нормы (постановка ударения)	Б	67,8	17,0	35,9	64	88
5	Лексические нормы (употребление слова в соответствии с точным лексическим значением и требованием лексической сочетаемости)	Б	68,0	15,2	42,1	65,5	84
6	Лексические нормы	Б	85,7	23,9	65,7	85,7	94,7
7	Морфологические нормы (образование форм слова)	Б	76,5	36,0	65,2	74,2	84,7
8	Синтаксические нормы. Нормы согласования. Нормы управления	Б	4,1	0,4	2,0	4,2	4,9

Номер задания в КИМ	Проверяемые элементы содержания / умения	Уровень сложности задания	Процент выполнения задания в субъекте РФ ¹² – Краснодарский край				
			средний	в группе не преодолевших минимальный балл	в группе от минимального до 60 т.б.	в группе от 61 до 80 т.б.	в группе от 81 до 100 т.б.
9	Правописание корней	Б	72,4	3,4	37,1	72	89,7
10	Правописание приставок	Б	59,9	3,4	23,1	61,4	86,1
11	Правописание суффиксов различных частей речи (кроме -Н-/-НН-)	Б	53,1	5,6	23,6	54,3	85
12	Правописание личных окончаний глаголов и суффиксов причастий	Б	45,7	0,0	14,4	47,8	74,1
13	Правописание НЕ и НИ	Б	86,8	32,6	61,2	36,2	73,5
14	Слитное, дефисное, раздельное написание слов	Б	83,6	27,0	57,4	87	98
15	Правописание -Н- и -НН- в различных частях речи	Б	59,4	19,7	39,7	83,3	96

Номер задания в КИМ	Проверяемые элементы содержания / умения	Уровень сложности задания	Процент выполнения задания в субъекте РФ ¹² – Краснодарский край				
			средний	в группе не преодолевших минимальный балл	в группе от минимального до 60 т.б.	в группе от 61 до 80 т.б.	в группе от 81 до 100 т.б.
16	Знаки препинания в простом осложнённом предложении (с однородным и членами). Пунктуация в сложносочинённом предложении и простом предложении с однородным и членами	Б	1,7	0,6	1,2	1,7	1,9
17	Знаки препинания в предложениях с обособленными членами (определениями, обстоятельствами, приложениями, дополнениями)	Б	72,1 70,7	3,4	32,9	69,5	94,3

Номер задания в КИМ	Проверяемые элементы содержания / умения	Уровень сложности задания	Процент выполнения задания в субъекте РФ ¹² – Краснодарский край				
			средний	в группе не преодолевших минимальный балл	в группе от минимального до 60 т.б.	в группе от 61 до 80 т.б.	в группе от 81 до 100 т.б.
18	Знаки препинания в предложениях со словами и конструкциями, грамматически не связанными с членами предложения	Б	74,9	8,3	37,3	75	92,4
19	Знаки препинания в сложноподчинённом предложении	Б	86,1	33,6	54,3	87,6	98,5
20	Знаки препинания в сложном предложении с разными видами связи	Б	53,5	3,4	17,2	46,1	80,5
21	Пунктуационный анализ	Б	43,8	3,4	15,4	36,8	66,2
22	Текст как речевое произведение. Смысловая и композиционная целостность текста	Б	60,4	7,3	38,9	56,4	75,5
23	Функционально-смысловые типы речи	Б	42,5	2,8	22,3	37	59,3

Номер задания в КИМ	Проверяемые элементы содержания / умения	Уровень сложности задания	Процент выполнения задания в субъекте РФ ¹² – Краснодарский край				
			средний	в группе не преодолевших минимальный балл	в группе от минимального до 60 т.б.	в группе от 61 до 80 т.б.	в группе от 81 до 100 т.б.
24	Лексическое значение слова. Синонимы. Антонимы. Омонимы. Фразеологические обороты. Группы слов по происхождению и употреблению	Б	73,5	6,2	40,4	73,1	89
25	Средства связи предложений в тексте	П	54,7	4,5	25,2	50,8	73,4
26	Речь. Языковые средства выразительности	П	3,1	0,4	1,8	3,1	3,7
27	Сочинение. Информационная обработка текста. Употребление языковых средств в зависимости от речевой ситуации	П	1,6	0,1	1,2	1,6	1,9



3.2.2. Содержательный анализ выполнения заданий КИМ

Содержательный анализ выполнения заданий КИМ проводится с учетом полученных результатов статистического анализа всего массива результатов экзамена по учебному предмету вне зависимости от выполненного участником экзамена варианта КИМ.

- Приводятся наиболее сложные (см. п. 3.2.1.) для участников ЕГЭ задания, указываются их характеристики, типичные ошибки, анализ возможных причин получения выявленных типичных ошибочных ответов и путей их устранения в ходе обучения школьников предмету в регионе (примеры сложных для участников ЕГЭ заданий приводятся **только из вариантов, номера которых будут направлены в субъекты Российской Федерации дополнительно** вместе со статистической информацией о результатах ЕГЭ по соответствующему учебному предмету).

Наиболее сложными для учащихся, сдававших ЕГЭ по русскому языку в 2021 году, оказались задания 12, 20, 21, 23.

Вопрос 12, проверяющий знания учащихся правила «Правописание личных окончаний глаголов и суффиксов причастий». Это правило остается одним из сложнейших: учащиеся забывают об особенностях спряжений некоторых глаголов, смешивают правила правописаний личных окончаний глаголов настоящего и прошедшего времени (зависИт, но зависЕл). Кроме того, трудными случаями можно считать неразличение выпускниками некоторых страдательных причастий прошедшего времени (замешЕнный/замешАнный, обвешАнный/обвешЕнный). Задача усложняется тем, что необходимо выбрать все правильные варианты ответа для получения 1 балла, а их может быть от 2 до 4. Ошибка в любом слове тестового задания обнуляет результат. Низкий уровень выполнения данного задания показывает не только недостаточность знаний по орфографии и морфологии, но и отсутствие систематического обобщающего повторения, так как эти темы изучаются традиционно в 6-7 классах и затем не отрабатываются в достаточной мере во время подготовки к экзамену.

Задание 20 проверяет умение выпускников расставлять знаки препинания в сложных предложениях с разными видами связей. Ошибки связаны с недостаточным освоением учащимися тем «Знаки препинания на стыке союзов» (что (,) если... / и(,) когда...), «Однородное подчинение придаточных». Нередко выпускники допускают ошибки в этом задании, не различая сочинительную связь между частями предложения и однородными членами предложений.

Вопрос 21 включает пунктуационный анализ предложения и проверяет понимание учащимися функций трёх знаков препинания: тире, запятой и двоеточия. Несмотря на то, что

знаки препинания в тексте расставлены, у выпускников возникают трудности при синтаксическом анализе предложений: часть учащихся не различает обособленные обстоятельства и определения (выраженные деепричастными/причастными оборотами, приложениями/уточнениями). Некоторые участники испытывают затруднение при определении грамматической основы, поэтому путают темы («Тире между подлежащим и сказуемым», «Тире в бессоюзном сложном приложении» и др.). Хотя результат выполнения данного задания в текущем году повысился, но его уровень не является достаточным. Это может объясняться не только незнанием правил пунктуации и неумением определять группу однотипных предложений в микротексте, но и тем, что задание является сравнительно новым не только для учащихся, но и для учителей. Методические подходы к формированию необходимых в данном случае умений ими не до конца отработаны.

Задание 23 (Функционально-смысловые типы речи) проверяет умение учащихся работать с текстом. Задание представлено несколькими видами формулировок: одни из них связаны с определением типа речи (повествование, описание, рассуждение), другие – с установлением смысловой, логической связи между предложениями (условия, причины, цели, уступки и др). От учащихся требуется решение сложной логической задачи, которое должно быть основано на многоуровневом анализе предложенного текста.

Для устранения затруднений при подготовке учащихся к ЕГЭ-2022 рекомендуется использовать материалы, формулировки которых соответствует форме и содержанию заданий в КИМах ЕГЭ текущего года. Уделять особое внимание обобщающему повторению лексики, синтаксиса и пунктуации, тренировать учащихся в синтаксическом и пунктуационном анализе, владение которыми способствует осознанному усвоению правил пунктуации. Занятия по изучению синтаксиса и пунктуации проводить на материале текста, в том числе стихотворного. Для повышения уровня правописной грамотности учащихся необходимо проводить постоянный текущий контроль, используя разные формы проверки грамотности: тестирование, работу с деформированным (перфорированным) текстом, словарные и текстовые диктанты, мини-сочинения, комплексные контрольные работы с комментированием орфограмм и пунктограмм, практиковать все виды разбора и анализа текста.

В реализации данных рекомендаций главную роль играет учитель-словесник, преподаватель средних и особенно старших классов. Методический опыт распространяют в школах своих районов тьюторы по предмету, эксперты краевой комиссии ЕГЭ по русскому языку в рамках работы методических объединений, в виде открытых уроков, «мастер-классов» и семинаров. Совместная работа всех региональных структур, курирующих подготовку учителей-словесников и школьников также имеет большое значение.

- *Соотнесение результатов выполнения заданий с учебными программами, УМК и иными особенностями региональной/муниципальной систем образования*

На наш взгляд, на результат проведения ЕГЭ по русскому языку в Краснодарском крае повлияло проведение региональных оценочных процедур в формате ЕГЭ-онлайн в системе дистанционного образования. В работе приняли участие 6864 учащихся 11 (12 вечерних) классов общеобразовательных организаций 39 муниципалитетов Краснодарского края. Средний процент успешности 75,39%. Анализ работы даёт основания полагать, что знания и умения, проверяемые работой, в целом усвоены учащимися на достаточном уровне. Можно сделать вывод о том, что организация и проведение тестирования в формате онлайн более массово позволит диагностировать уровень обученности учащихся, своевременно корректировать подготовку учащихся к ЕГЭ по русскому языку в 2022 году.

3.2.3. Выводы об итогах анализа выполнения заданий, групп заданий:

В целом анализ результатов выполнения 1 части экзаменационной работы показывает, что можно считать достаточным освоение следующих проверяемых элементов содержания абсолютным большинством выпускников региона:

- информационная обработка письменных текстов различных стилей и жанров;
- средства связи предложений в тексте. Отбор языковых средств в тексте в зависимости от темы, цели, адресата и ситуации общения;
- лексическое значение слова;
- орфоэпические нормы (постановка ударения);
- лексические нормы (употребление слова в соответствии с точным лексическим значением и требованием лексической сочетаемости);
- лексическое значение слова; фразеологические обороты; группы слов по происхождению и употреблению.

Среди заданий, усвоение которых всеми школьниками региона нельзя считать достаточным, отмечают:

- правописание личных окончаний глаголов и суффиксов причастий;
- знаки препинания в сложных предложениях с разными видами связей;
- пунктуационный анализ;
- функционально-смысловые типы речи.

Также для школьников с низким уровнем подготовки оказались трудными задания, проверяющие следующие элементы содержания:

- правописание корней;
- правописание приставок;
- правописание суффиксов различных частей речи и др.

Данные результаты свидетельствуют о несистемном подходе к подготовке к экзамену, низком уровне базовых знаний и отсутствие основных умений. Рекомендуются комплексная адресная помощь школам, выпускники которых не достигли порога успешности.

Анализ выполнения учащимися задания, требующего развернутого ответа (задание 27), показал, что по всем критериям были получены удовлетворительные результаты, особенно это важно отметить с учётом существенных изменений по критерию К2 (Комментарий). Учащиеся продемонстрировали навык отбора примеров-иллюстраций из прочитанного текста, важных для понимания сформулированной проблемы. Большинство учащихся справились с анализом выбранных примеров. Однако не все смогли успешно выявить смысловую связь между иллюстрациями и проанализировать эту связь.

Кроме того, для некоторых выпускников трудным оказалось выполнение части задания, проверяемого по критерию К4: часть обучающихся ограничилась лишь формальным заявлением и не смогла подобрать убедительных аргументов для подтверждения собственной точки зрения.

По критериям грамотности в сочинениях учащихся традиционно более низкими были результаты по пунктуации, что коррелирует с распространенными ошибками в тестовой части (20,21 задания). Несомненно, учителям необходимо больше внимания уделять синтаксическому и пунктуационному анализу как отдельных предложений, так и целостных фрагментов текста.

Средний уровень успешности выполнения всех типов заданий по сравнению с прошлым годом сохранился на прежнем уровне, несмотря на сложные условия обучения школьников в условиях продолжающейся пандемии и связанного с ней дистанционного обучения.

В целом систему подготовки школьников к ЕГЭ по русскому языку в Краснодарском крае можно считать достаточно эффективной. Работа ведется по трем основным направлениям:

- повышение квалификации экспертов ЕГЭ по русскому языку;
- регулярное консультирование учителей, работающих в старших и выпускных классах;
- повышение уровня подготовки учащихся, сдающих ЕГЭ по русскому языку.

Особенно актуальна в этой работе взаимосвязь средних и высших учебных заведений края, внедрение современных методик и технологий обучения в практику школьного преподавания русского языка. Наиболее эффективными формами работы в 2020/21 учебном году стали очные семинары и вебинары для учителей края и обучающие семинары-

консультации для учащихся старших классов г. Краснодара и других муниципалитетов, организованные Министерством образования, науки и молодежной политики Краснодарского края, ГБОУ «Институт развития образования» Краснодарского края и Кубанским государственным университетом.

Эффективной формой диагностики степени подготовки к ЕГЭ является и практикуемый в образовательных организациях региона пробный экзамен.

На наш взгляд мероприятия, включённые в дорожную карту и проведенные в 2020 году, направленные на методическую поддержку учителей и помощь учащимся в усвоении учебного материала, прошли достаточно эффективно, что отразилось на положительной динамике результатов ЕГЭ по русскому языку в 2021 году.

Раздел 4. РЕКОМЕНДАЦИИ¹³ ДЛЯ СИСТЕМЫ ОБРАЗОВАНИЯ КРАСНОДАРСКОГО КРАЯ

Рекомендации составляются на основе проведенного анализа выполнения заданий КИМ и выявленных типичных затруднений и ошибок.

Рекомендации:

- *должны содержать описание конкретных методик / технологий/ приемов обучения, организации различных этапов образовательного процесса;*
- *должны быть направлены на ликвидацию / предотвращение выявленных дефицитов в подготовке обучающихся;*
- *должны касаться как предметных, так и метапредметных аспектов подготовки обучающихся.*

Раздел содержит рекомендации по следующему минимальному перечню направлений:

4.1. Рекомендации по совершенствованию организации и методики преподавания предмета в Краснодарском крае на основе выявленных типичных затруднений и ошибок

4.1.1. Рекомендации по совершенствованию преподавания учебного предмета всем обучающимся

В целом на основе анализа результатов ЕГЭ по русскому языку в Краснодарском крае можно выделить 3 проблемных зоны:

1. Правописание личных окончаний глаголов и суффиксов причастий. Это правило остается одним из сложнейших: учащиеся забывают об особенностях спряжений некоторых глаголов, путают правила правописаний личных окончаний глаголов настоящего и прошедшего времени. Кроме того, трудными случаями можно считать неразличение выпускниками некоторых страдательных причастий прошедшего времени (задание 12 КИМ ЕГЭ). Среднекраевой процент выполнения этого задания составил 56,9%, в группе получивших тестовый балл от 80 до 100 показатель – 78,5%.

2. Пунктуационный анализ предложения. У выпускников возникают трудности при синтаксическом анализе предложений. Следует больше внимания уделять различению обособленных обстоятельств и определений (выраженных деепричастными/причастными оборотами, приложениями/уточнениями), а также работе с разными типами двусоставных и односоставных основ в составе сложных предложений разных типов..

3. Работа с исходным текстом на предмет привлечения литературного контекста при написании комментария. Особую сложность традиционно вызвал анализ связи между аргументами, а также новое задание, связанное с анализом текстообразующих функций этих фрагментов текста.

На основании данных анализа на уроках русского языка рекомендуется систематически проводить работу по следующим направлениям:

- 1) повышать уровень функциональной грамотности и читательской культуры школьников;
- 2) формировать умение внимательно читать и анализировать текст, выделять и формулировать поставленную проблему, комментировать проблему, приводя примеры-иллюстрации из прочитанного текста; понимать и кратко излагать позицию автора исходного

¹³Составление рекомендаций проводится на основе проведенного анализа результатов ЕГЭ и анализа выполнения заданий

текста, доказывать собственную точку зрения, привлекая для этого убедительные аргументы; делать обоснованные выводы из информации, полученной при чтении; создавать качественные вторичные тексты (сочинения) на основе исходного текста

3) использовать для анализа в практике преподавания тексты разнообразной тематики и стилевой принадлежности (ориентируясь на задание 22 опубликованной перспективной модели ЕГЭ) из классической и современной литературы, ставящие перед выпускником серьёзные проблемы нравственного выбора и одновременно отличающиеся жанровым разнообразием;

4) реализовать на практике текстоцентрический подход в обучении русскому языку для устранения обнаруженных пробелов в обученности учащихся; для этого использовать текстовые упражнения, которые опираются не на отдельные языковые единицы, а на текст как результат речевой деятельности; включать в ткань урока оба вида текстовых упражнений: а) работы учащихся с готовым текстом; б) составление текста самими учащимися; пользоваться преимуществом текстовых упражнений, так как в них изучаемая языковая единица выступает в своей функциональной роли; текст помогает полнее понять ее значение и назначение, школьники получают образец для развития собственной речи. Практиковать упражнения с готовым текстом: различные виды языкового анализа текста, выделение из текста сложных синтаксических целых и работа с ними, обнаружение в тексте изучаемых единиц языка и объяснение их значений и целесообразности употребления, перестройка текста, его пересказ и письменное изложение, составление плана.; чаще использовать упражнения в создании собственного высказывания: определение темы, замысла сочинения, сбор материала на выбранную тему, его отбор в соответствии с замыслом, составление плана сочинения, отработка микротем, составление сложных синтаксических целых и отработка внутренних связей в них, написание сочинения, совершенствование (редактирование) написанного текста; практиковать упражнения в сочинении по типам текста (описание, повествование, рассуждение), а также по стилям и жанрам; организовывать работу над устными и письменными, классными и домашними, коллективными и индивидуальными формами сочинений.

5) постоянно повышать уровень всех видов практической грамотности учащихся (особенно соблюдению пунктуационных норм), используя для этого специальные упражнения, аналогичные заданиям демоверсии ЕГЭ текущего года;

б) активно включать в процесс обучения цифровые образовательные ресурсы, в том числе опубликованные на сайте ФИПИ;

7) шире использовать возможности краевой диагностической работы в формате ЕГЭ-онлайн для выявления и устранения дефицитов в подготовке выпускников к экзамену;

8) для улучшения качества усвоения материала пользоваться видеоматериалами «Телешкола «Кубани»», размещенными на сайте <http://iro23.ru/teleshkola-kubani-0>.

4.1.2.Рекомендации по организации дифференцированного обучения школьников с разными уровнями предметной подготовки

По уровням предметной подготовки участников анализ результатов ЕГЭ по русскому языку показывает, что в группе не преодолевших минимальный балл более низкие результаты получены при выполнении задания 12 (правописание личных окончаний глаголов и суффиксов причастий - 0%) и по всем критериям написания сочинения результаты также близки к нулю. Нужно обратить внимание на тот факт, что на снижение общего результата по критериям сочинения в этой группе в большой мере влияют участники, которые не приступали к написанию развернутого ответа. Низок процент выполнения и заданий 23 (функционально-смысловые типы речи) - 2,5%; 9 (правописание корней),10 (правописание приставок),17(знаки препинания в предложениях с обособленными членами),20 (знаки препинания в сложном предложении с разными видами связи), 21 (пунктуационный анализ) - 3,5%; 25 (средства связи предложений в тексте) - 4,5%; 11

(правописание суффиксов различных частей речи) - 6%.

Данные результаты свидетельствуют о поверхностном подходе к подготовке к экзамену, недостаточном уровне базовых знаний и несформированности основных умений. Рекомендуется комплексная адресная помощь школам, выпускники которых попали в эту группу, со стороны института развития образования.

В группе от минимального до 60 тестовых баллов наибольшие сложности вызвали задания: 12 (правописание личных окончаний глаголов и суффиксов причастий) – 14,4%, 21 (пунктуационный анализ) – 15,4%; 20 (знаки препинания в сложном предложении с разными видами связи) – 17,6%; 23 (функционально-смысловые типы речи) – 22,3%; 10 (правописание приставок) – 23,2 %; 11 (правописание суффиксов различных частей речи) – 23,6 %, К8 (соблюдение пунктуационных норм) – 0,55 (средний балл из трёх возможных). Уровень подготовки в данной группе ожидаемо выше, чем у не преодолевших минимальный балл, однако результаты по указанным заданиям нельзя считать достаточными. Рекомендуется усилить обучение учащихся по элементам содержания и умениям, сформированность которых предполагается для успешного выполнения определённых заданий.

В группе участников, получивших 60-80 тестовых баллов, самые низкие результаты – за задания 12 (правописание личных окончаний глаголов и суффиксов причастий) – 36,%; 21(пунктуационный анализ) – 36,8%; 23 (функционально-смысловые типы речи) – 36,9%; К8 (соблюдение пунктуационных норм) – 1,46 (средний балл из трёх возможных). Недостаточный уровень выполнения совпадает с результатами предыдущей группы и показывает необходимость систематического обобщающего повторения учебного материала, изученного в 5-9 классах, а также постоянного поддержания уровня практической грамотности с помощью специальных упражнений.

Участники, получившие от 80 до 100 тестовых баллов, также имеют сложности в выполнении отдельных заданий. Проценты выполнения заданий 23 (функционально-смысловые типы речи) – 59,4% и 21 (пунктуационный анализ) значительно ниже, чем цифры по другим критериям. Таким образом, рекомендация усилить работу с типами речи и умением производить пунктуационный анализ является актуальной для всех групп выпускников и учителей.

Анализ результатов ЕГЭ по русскому языку 2021 года определяет необходимость обратить внимание на подготовку участников, обучающихся по программам СПО и вечерних школ, показывающих стабильно низкие результаты по предмету. Особенно это касается уровня практической грамотности данной категории выпускников.

В работе с одаренными детьми необходимо активнее использовать опубликованные олимпиадные задания, упражнения повышенной сложности, дополнительную учебную литературу по русскому языку, предоставлять им возможности в исследовательской деятельности для расширения лингвистического кругозора и повышения общей культуры языковой личности.

Также рекомендуется:

- широко использовать потенциал элективных курсов для решения актуальных образовательных задач по предмету;
- развивать электронную образовательную среду, позволяющую обучающимся получать дополнительную информацию, а также самостоятельно и (или) с помощью учителя осваивать часть образовательной программы, что актуально для всех категорий учащихся.

Кроме того, обратим внимание на то, что по результатам краевого диагностического онлайн-тестирования учителя получают личную карту затруднений каждого ученика с результатом выполнения учащимся заданий и рекомендациями по устранению затруднений. Это позволяет выстроить индивидуальные образовательные маршруты и организовать дифференцированное обучение выпускников.

4.2. Рекомендации по темам для обсуждения на методических объединениях учителей-предметников, возможные направления повышения квалификации

1. Смысловой и языковой анализ текстов разных стилей и жанров.
2. Комплексное обучение видам речевой деятельности (слушанию, чтению, говорению и письму) на уроках русского языка.
3. Создание сочинений вторичных жанров на основе исходных прочитанных текстов.
4. Интеграция предметов филологического цикла в школьном преподавании.
5. Эффективные приёмы повышения практической грамотности учащихся с низким уровнем обученности.
6. Развитие творческих способностей одарённых учащихся на уроках русского языка и во внеурочной деятельности.

4.3. Адрес размещения на информационных интернет-ресурсах ОИВ (подведомственных учреждений) в неизменном или расширенном виде приведенных в статистико-аналитическом отчете рекомендаций по совершенствованию преподавания учебного предмета для всех обучающихся, а также по организации дифференцированного обучения школьников с разным уровнем предметной подготовки.

Методический анализ результатов выполнения ЕГЭ по русскому языку ОО Краснодарского края на сайте ГБОУ «Институт развития образования» Краснодарского края <http://iro23.ru/podgotovka-k-gia/itogovaya-attestaciya-uchashchihsya/analiz-rezultatov-ege>

Методические рекомендации для ОО Краснодарского края о преподавании учебных предметов (русский язык) на сайте ГБОУ «Институт развития образования» Краснодарского края <http://iro23.ru/plan-raboty-po-nauchno-metodicheskoy-rabote/metodicheskie-rekomendacii#>

Раздел 5. Предложения в ДОРОЖНУЮ КАРТУ по развитию региональной системы образования

5.1. Анализ эффективности мероприятий, указанных в предложениях в дорожную карту по развитию региональной системы образования на 2020 - 2021 г.

Таблица 0-13

№	Название мероприятия	Показатели (дата, формат, место проведения, категории участников)	Выводы об эффективности (или ее отсутствии), свидетельствующие о выводах факты, выводы о необходимости корректировки мероприятия, его отмены или о необходимости продолжения практики подобных мероприятий
1.	Программа ДПО ГБОУ ИРО КК «Обновление содержания школьного филологического образования в свете требований ФГОС ООО и СОО» (108 ч.)	Учителя русского языка и литературы (с привлечением педагогов ОО с высокой долей участников, не достигших минимального балла): 0-17-10.2020- г. Сочи, 50 чел.; 05-20.11.2020 – г. Армавир, 35 чел.; 15-30.01.2021 г. – г. Краснодар, 75 чел.	На курсах рассматриваются проблемные вопросы обучения русскому языку в теоретическом и практическом аспектах, проводятся индивидуальные консультации для педагогов школ с низкими результатами. Организуется обмен опытом. Целесообразно продолжение работы. Результативность подтверждена анкетированием учителей.
2.	«Методика работы тьюторов ЕГЭ и ОГЭ с учителями русского языка и литературы» (72 ч.)	20-30. 10.2020, г. Горячий Ключ, 50 чел., тьюторы	Присутствуют тьюторы из всех МО. Направления: анализ результатов ЕГЭ-2020. Особенности подготовки к ЕГЭ 2021, корректировка планов работы муниципальных тьюторов на основе результатов экзамена в МО, обмен опытом. Ежегодное мероприятие. Результативность подтверждена анкетированием учителей.
3.	«Научно-методическое обеспечение проверки и оценки развёрнутых ответов выпускников по русскому языку (ЕГЭ)» (24 ч.)	Февраль 2021г. (3 потока). Эксперты МОУО, 254 чел.	Ежегодное обязательное обучение позволяет провести работу по согласованию подходов к оцениванию экзаменационных работ по установленным критериям. Результативность

			подтверждена итогами проверки.
4.	Курсы повышения квалификации для ПК ЕГЭ «Проверка ответов выпускников на задания в свободной форме»	Март 2021г. Эксперты вузов, 32 чел.	Ежегодное обязательное обучение по согласованию подходов к оцениванию экзаменационных работ по установленным критериям. по согласованию подходов к оцениванию. Результативность подтверждена итогами проверки.
5.	Анализ результатов ЕГЭ-2020 по русскому языку в регионе и его муниципалитетах	Август 2020 Размещено на сайте ГБОУ ИРО Краснодарского края http://iro23.ru/metodicheskiy-analiz-ege-2020	Аналитическая информация для координации работы муниципалитетов и проведения мероприятий ИРО.
	Составление буклета-памятки для учащихся «Подготовка к ЕГЭ-2021 по русскому языку»	Октябрь 2020 Размещено на сайте ГБОУ ИРО Краснодарского края http://iro23.ru/buklety	Распространяется в ОО для ознакомления со структурой, критериями и особенностями подготовки.
6.	Размещение материалов проведённых КДР по русскому языку на сайте ГБОУ ИРО Краснодарского края в разделе «Подготовка к аттестации учащихся»	Краевая диагностическая работа проводилась в формате ЕГЭ-онлайн	КДР по существующей модели ЕГЭ проводилась и анализировалась в соответствии с форматом онлайн.
7.	Проведение краевого вебинара «Особенности подготовки выпускников к ГИА на основе результатов оценочных процедур, в том числе КДР по русскому языку в 2020-2021 уч. г.»	Не проводился в связи с отсутствием КДР. Анализ результатов апробации перспективных моделей был использован на вебинаре 28.04.2021 «Лучшие практики подготовки к ГИА на основе анализа результатов оценочных процедур»	Объединение с вебинаром 28.04.2021.
7.	Проведение краевого вебинара «О ЕГЭ предметно»: комментарии председателя предметной комиссии и рекомендации по подготовке к экзамену по русскому языку»	26.04.2021 ГБОУ ИРО КК Размещено на сайте ИРО http://iro23.ru/novosti/14052021-104447	Традиционное эффективное мероприятие для учащихся, сдающих ЕГЭ по русскому языку. Необходимо продолжение. Результативность подтверждена анкетированием учителей.
9.	Проведение краевого вебинара «Лучшие практики подготовки к ГИА на основе анализа результатов	28.04.2021 ГБОУ ИРО КК 226 учителей русского языка и литературы 9-11 классов из образовательных организаций	Анализ типичных ошибок, обмен опытом подготовки, построение системы работы. Эффективное мероприятие. Результативность

	оценочных процедур (русский язык)»	Краснодарского края http://iro23.ru/novosti/04062021-120442 .	подтверждена анкетированием учителей.
10.	Организация трансляции вебинара ФГБНУ «ФИПИ» по согласованию подходов к оцениванию развернутых ответов участников ЕГЭ 2021 г. по русскому языку	Май 2021 г.	Традиционное обязательное мероприятие позволяет установить единые подходы к проверке экзаменационных работ по русскому языку; необходимо продолжать.
11.	На уровне ОО и МО целесообразно проведение пробного экзамена с выявлением проблемных зон и работой по их устранению.	Проводились по плану ОО, МО	Эффективное мероприятие, однако необходима системная работа по выявлению и устранению проблемных зон.
12.	Мастер-классы учителей МБОУ «Лучшие практики подготовки к ЕГЭ по русскому языку» в рамках курсов повышения квалификации учителей русского языка и литературы	В рамках курсов повышения квалификации «Обновление содержания школьного филологического образования в свете требований ФГОС ООО и СОО»	Эффективный обмен опытом регионального значения, необходимо продолжать привлекать площадки к работе курсов.
13.	08.02.2021 - вебинар ИРО «Технологии формирования читательской грамотности на уроках филологического цикла и во внеурочной деятельности», приуроченный ко Дню российской науки»	Вне плана. Учителя русского языка и литературы – 100 чел. ГБОУ ИРО КК http://iro23.ru/novosti/01042021-173700	Актуальность мероприятия в рассмотрении вопросов формирования читательской грамотности школьников, в том числе на уроках русского языка. Результативность подтверждена анкетированием учителей.
14.	Психолого-педагогическое и ресурсное сопровождение	Размещено на сайте ГБОУ ИРО Краснодарского края http://iro23.ru/podgotovka-k-gia-1 опубликовано 7 статей	Психологическое сопровождение подготовки к ЕГЭ – обязательное для продолжения направление работы.
15	Февраль-май 2021	Телешкола Кубани-2021. Запись 13 уроков-консультаций для выпускников ОО Краснодарского края. Подготовка - ГБОУ ИРО КК, запись и трансляция - телеканал «Кубань-24»	Целесообразное мероприятие: имело большой резонанс в регионе среди учителей, учащихся и родителей.

	https://kuban24.tv/item/na-telekanale-kuban-24-startuet-novyj-sezon-proekta-po-podgotovke-k-oge-i-ege http://iro23.ru/teleshkola-kubani-0	
--	--	--

5.2. Предложения в дорожную карту на 2021-2022 учебный год

5.2.1. Повышение квалификации учителей в 2021-2022 уч.г., в том числе учителей ОО с аномально низкими результатами ЕГЭ 2021 г.

Таблица 0-14

Таблица 0-15

№	Тема программы ДПО (повышения квалификации)	Критерии отбора ОО, учителей для обучения по данной программе (например, ОО с аномально низкими результатами или все учителя по учебному предмету и т.п.)	Перечень ОО (указать конкретно), учителя которых рекомендуются для обучения по данной программе
1.	Программа ДПО ГБОУ ИРО КК «Обновление содержания школьного филологического образования в свете требований ФГОС ООО и СОО» (108 ч.)	Учителя русского языка и литературы (с привлечением педагогов ОО с высокой долей участников, не достигших минимального балла)	По плану ИРО и заявкам МО. Рекомендуется приглашение учителей 10-11 классов СОШ №25 Апшеронского р-на; СОШ №21 Северского р-на; СОШ №50 г. Краснодара; СОШ №8 Выселковского р-на; СОШ №8 г. Анапы.
2.	«Методика работы тьюторов ЕГЭ и ОГЭ с учителями русского языка и литературы» (72 ч.)	По плану ИРО Муниципальные тьюторы по русскому языку	По решению МО.
3.	«Научно-методическое обеспечение проверки и оценки развёрнутых ответов выпускников по русскому языку (ЕГЭ)» (24 ч.)	Февраль 2022 г. Эксперты МОУО, 266 чел.	Согласно списку экспертов.
4.	Курсы повышения квалификации для ПК ЕГЭ «Проверка ответов выпускников на задания в свободной форме»	Март 2022 г. Эксперты вузов, 34 чел.	Согласно списку экспертов.
5.	Обучение на курсах ФИПИ ведущих экспертов	Сентябрь 2021- апрель 2022 Ведущие эксперты, 3 чел.	КубГУ, КубГТУ, ГБОУ ИРО КК

5.2.2. Планируемые меры методической поддержки изучения учебных предметов в 2021-2022 уч.г. на региональном уровне, в том числе в ОО с аномально низкими результатами ЕГЭ 2021 г.

Таблица 0-16

№	Дата (месяц)	Мероприятие (указать тему и организацию, которая планирует проведение мероприятия)
1.	Август-сентябрь 2021	Анализ результатов ЕГЭ-2021 по русскому языку в разрезе региона и каждого муниципалитета края
2.	Октябрь 2021	Составление буклета-памятки для учащихся «Подготовка к ЕГЭ-2022 по русскому языку»
3.	Январь 2022 г.	Проведение краевого вебинара «Лучшие практики подготовки к ГИА на основе анализа результатов оценочных процедур (русский язык)»
4.	Март 2022 г.	Проведение краевого вебинара «Методика проведения уроков по обобщению и углублению знаний по русскому языку и литературе при подготовке к ОГЭ и ЕГЭ»
5.	Апрель – май 2022 г.	Проведение краевого вебинара «О ЕГЭ предметно»: комментарии председателя предметной комиссии и рекомендации по подготовке к экзамену по русскому языку»
6.	Июнь 2022 г.	Организация трансляции вебинара ФГБНУ «ФИПИ» по согласованию подходов к оцениванию развернутых ответов участников ЕГЭ 2022 г. по русскому языку
7.	В течение года по заявкам МО	Проведение семинаров, консультаций, круглых столов (в том числе в онлайн-формате) для школ и учреждений СПО, в том числе с низкими результатами, по запросу МО: а) для педагогов; б) для учащихся
8.	Сентябрь 2021 г.	Публикация сборника методических материалов по формированию читательской грамотности школьников (ГБОУ ИРО КК)
9.	В течение 2021-2022 уч.г.	Привлечение педагогов края к мероприятиям АССУЛ
10.	В течение 2021-2022 уч.г.	Создание сетевого сообщества учителей русского языка Краснодарского края для выявления проблемных зон, методической поддержки и обмена опытом

5.2.3. Планируемые корректирующие диагностические работы с учетом результатов ЕГЭ 2021 г.

Подготовка и проведение краевой диагностической работы в формате ЕГЭ-онлайн. Анализ результатов ОО.

5.2.4. Трансляция эффективных педагогических практик ОО с наиболее высокими результатами ЕГЭ 2021 г.

Таблица 0-17

№	Дата (месяц)	Мероприятие (указать формат, тему и организацию, которая планирует проведение мероприятия)
1.	По плану ГБОУ ИРО КК	Мастер-классы учителей, показавших высокие результаты учащихся в ЕГЭ по русскому языку на курсах повышения квалификации ГБОУ ИРО КК «Обновление содержания школьного филологического образования в свете требований ФГОС ООО и СОО».
2.	По плану ГБОУ ИРО КК	Мастер-классы учителей, показавших высокие результаты учащихся в ЕГЭ по русскому языку на курсах повышения квалификации ГБОУ ИРО КК «Методика работы тьюторов ЕГЭ и ОГЭ с учителями русского

		языка и литературы».
3.	В течение 2021-2022 уч.г.	Публикация статей педагогических работников о преподавании русского языка в научно-методическом журнале ГБОУ ИРО КК «Кубанская школа».
4	Апрель 2022 г.	Проведение краевого вебинара «Лучшие практики подготовки к ГИА на основе анализа результатов оценочных процедур (русский язык)» с привлечением педагогов из школ с высокими результатами ЕГЭ по русскому языку.
5.	Март 2022 г.	Проведение краевого вебинара «Методика проведения уроков по обобщению и углублению знаний по русскому языку и литературе при подготовке к ОГЭ и ЕГЭ» с привлечением педагогов из школ с высокими результатами ЕГЭ по русскому языку.
6.	В течение 2021-2022 уч.г.	Распространение опыта работы школ с высокими результатами ЕГЭ по русскому языку, рассмотрение возможности открытия на их базе стажировочных площадок, площадок передового педагогического опыта.

5.2.5. Работа по другим направлениям

Указываются предложения составителей отчета (при наличии)

СОСТАВИТЕЛИ ОТЧЕТА:

Наименование организации, проводящей анализ результатов ЕГЭ по предмету

«Русский язык»

	<i>Ответственный специалист, выполнявший анализ результатов ЕГЭ по предмету¹⁴</i>	<i>ФИО, место работы, должность, ученая степень, ученое звание</i>	<i>Принадлежность специалиста к региональной ПК по предмету (при наличии)</i>
1.		<i>Исаева Лидия Алексеевна, КубГУ, зав. кафедрой современного русского языка, доктор филологических наук, профессор</i>	<i>Председатель ПК ЕГЭ по русскому языку, ведущий эксперт</i>
	<i>Специалисты, привлекаемые к анализу результатов ЕГЭ по русскому языку</i>	<i>ФИО, место работы, должность, ученая степень, ученое звание</i>	<i>Принадлежность специалиста к региональной ПК по предмету (при наличии)</i>
2.		<i>Николаевская Елена Львовна, ГБОУ ИРО Краснодарского края, доцент кафедры филологического образования</i>	<i>Зам. председателя ПК ЕГЭ по русскому языку, ведущий эксперт</i>
3.		<i>Крыжановская Валентина Александровна, КубГУ, доцент кафедры современного русского языка, кандидат филологических наук</i>	<i>Старший эксперт-консультант ПК ЕГЭ по русскому языку</i>
4.		<i>Рябинина Алевтина Геннадьевна, КубГУ преподаватель кафедры современного русского языка.</i>	

¹⁴ По каждому учебному предмету