

**Статистико-аналитический отчет  
о результатах государственной итоговой аттестации  
по образовательным программам среднего общего образования  
в 2021 году  
в Краснодарском крае**

**ПОЯСНИТЕЛЬНАЯ ЗАПИСКА**

Предлагаемый документ представляет шаблон статистико-аналитического отчета о результатах государственной итоговой аттестации по образовательным программам среднего общего образования (далее – ГИА-11) в субъекте Российской Федерации (далее – Шаблон отчета).

Целью отчета является

- представление статистических данных о результатах ГИА-11 в субъекте Российской Федерации;
- проведение методического анализа типичных затруднений участников ГИА-11 по учебным предметам и разработка рекомендаций по совершенствованию преподавания;
- формирование предложений в «дорожную карту» по развитию региональной системы образования (в части выявления и распространения лучших педагогических практик, оказания поддержки образовательным организациям, демонстрирующим устойчиво низкие результаты обучения).

**Структура отчета**

Отчет состоит из двух частей:

Часть I включает в себя общую информацию о подготовке и результатах проведения ГИА-11 в субъекте Российской Федерации в 2021 году.

Часть II включает в себя Методический анализ результатов ЕГЭ и Предложения в «дорожную карту» по развитию региональной системы образования по следующим учебным предметам: русский язык, математика (профильный уровень), физика, химия, информатика и ИКТ, биология, история, география, обществознание, литература, английский язык, немецкий язык<sup>1</sup>, французский язык<sup>2</sup>, испанский язык<sup>3</sup>, китайский язык<sup>4</sup>.

**Отчет может быть использован:**

- сотрудниками органов управления образованием для принятия управленческих решений по совершенствованию процесса обучения;

---

<sup>1</sup> При количестве участников экзамена по учебному предмету в субъекте Российской Федерации суммарно по всем дням экзамена от 10 человек

<sup>2</sup> При количестве участников экзамена по учебному предмету в субъекте Российской Федерации суммарно по всем дням экзамена от 10 человек.

<sup>3</sup> При количестве участников экзамена по учебному предмету в субъекте Российской Федерации суммарно по всем дням экзамена от 10 человек.

<sup>4</sup> При количестве участников экзамена по учебному предмету в субъекте Российской Федерации суммарно по всем дням экзамена от 10 человек

- работниками организаций дополнительного профессионального образования (институты повышения квалификации) при разработке и реализации дополнительных профессиональных программ повышения квалификации учителей и руководителей образовательных организаций;
- методическими объединениями учителей-предметников при планировании обмена опытом работы и распространении успешного опыта обучения учебному предмету и успешного опыта подготовки обучающихся к государственной итоговой аттестации;
- руководителями образовательных организаций и учителями-предметниками при планировании учебного процесса и выборе технологий обучения.

При проведении анализа необходимо использовать данные региональной информационной системы обеспечения проведения государственной итоговой аттестации по программам среднего общего образования (РИС ГИА-11), а также дополнительные сведения органов исполнительной власти субъектов Российской Федерации, осуществляющих государственное управление в сфере образования (ОИВ).

**Статистико-аналитический отчет  
о результатах государственной итоговой аттестации в 2021 году  
в Краснодарском крае**

**Перечень условных обозначений, сокращений и терминов**

АТЕ	Административно-территориальная единица
ВПЛ	Выпускники прошлых лет
ВТГ	Выпускники текущего года
ГВЭ-11	Государственный выпускной экзамен по образовательным программам среднего общего образования
ГВЭ-аттестат	Государственный выпускной экзамен по образовательным программам среднего общего образования, проводимый для выпускников 11 классов, не планирующих в 2021 году поступать в вуз.
ГИА-11	Государственная итоговая аттестация по образовательным программам среднего общего образования
ЕГЭ	Единый государственный экзамен
КИМ	Контрольные измерительные материалы
ОИВ	Органы исполнительной власти субъектов Российской Федерации, осуществляющие государственное управление в сфере образования
ОО	Образовательная организация, осуществляющая образовательную деятельность по имеющей государственную аккредитацию образовательной программе
РИС	Региональная информационная система обеспечения проведения государственной итоговой аттестации обучающихся, освоивших основные образовательные программы основного общего и среднего общего образования
УМК	Учебник из Федерального перечня допущенных к использованию при реализации имеющих государственную аккредитацию образовательных программ основного общего и среднего общего образования
Участник ЕГЭ / участник экзамена / участник	Обучающиеся, допущенные в установленном порядке к ГИА в форме ЕГЭ, выпускники прошлых лет, допущенные в установленном порядке к сдаче ЕГЭ
Участники ЕГЭ с ОВЗ	Участники ЕГЭ с ограниченными возможностями здоровья

# Глава 1

## Основные количественные характеристики<sup>5</sup> экзаменационной кампании ГИА-11 в 2021 году в Краснодарском крае

### 1. Количество участников экзаменационной кампании ЕГЭ в 2021 году в Краснодарском крае

Таблица 1-1

№ п/п	Наименование учебного предмета	Количество ВТГ	Количество участников ЕГЭ	Количество участников ГВЭ-11 (традиционные категории участников)
1.	Русский язык	23567	23567	78
2.	Русский язык в форме ГВЭ-аттестат	2493	0	0
3.	Математика (профильный уровень)	13616	12706	0
4.	Математика в форме ГВЭ-аттестат	2616	0	0
5.	Физика	4738	4469	
6.	Химия	3251	2958	
7.	Информатика и ИКТ	3021	2850	
8.	Биология	4684	4248	
9.	История	3955	3613	
10.	География	505	447	
11.	Английский язык	2629	2431	
12.	Немецкий язык	18	16	
13.	Французский язык	8	7	
14.	Обществознание	10740	10045	
15.	Испанский язык	4	2	
16.	Литература	1804	1573	
17.	Китайский язык	4	4	

### 2. Ранжирование всех ОО Краснодарского края по интегральным показателям качества подготовки выпускников

(анализируется доля выпускников текущего года, набравших соответствующее количество тестовых баллов, суммарно полученных на ЕГЭ по трём предметам с наиболее высокими результатами)

Таблица 1-2

№ п/п	Наименование ОО	ВТГ, получившие суммарно по трём предметам соответствующее количество тестовых баллов							
		до 160		от 161 до 220		от 221 до 250		от 251 до 300	
		чел.	% <sup>6</sup>	чел.	%	чел.	%	чел.	%
1.	г-к.Анапа, СОШ №1	12	31,6	15	39,5	6	15,8	5	13,2
2.	г-к.Анапа, СОШ №2	14	42,4	11	33,3	6	18,2	2	6,1
3.	г-к.Анапа, СОШ №3	25	46,3	19	35,2	8	14,8	2	3,7
4.	г-к.Анапа, СОШ №4	53	34,2	58	37,4	28	18,1	16	10,3

<sup>5</sup> При заполнении разделов Главы 1 рекомендуется рассматривать полный массив данных о результатах ЕГЭ, включающий и действительные, и аннулированные результаты.

<sup>6</sup> от количества ВТГ данной ОО

№ п/п	Наименование ОО	ВТГ, получившие суммарно по трём предметам соответствующее количество тестовых баллов							
		до 160		от 161 до 220		от 221 до 250		от 251 до 300	
		чел.	% <sup>6</sup>	чел.	%	чел.	%	чел.	%
5.	г-к.Анапа, СОШ №5	37	47,4	29	37,2	11	14,1	1	1,3
6.	г-к.Анапа, СОШ №6	47	50,5	34	36,6	8	8,6	4	4,3
7.	г-к.Анапа, СОШ №7	44	47,8	38	41,3	9	9,8	1	1,1
8.	г-к.Анапа, СОШ №8	9	52,9	6	35,3	1	5,9	1	5,9
9.	г-к.Анапа, СОШ №9	4	22,2	11	61,1	3	16,7		0,0
10.	г-к.Анапа, СОШ №11	37	72,5	9	17,6	2	3,9	3	5,9
11.	г-к.Анапа, СОШ №12	30	39,5	34	44,7	9	11,8	3	3,9
12.	г-к.Анапа, СОШ №14	8	40,0	6	30,0	4	20,0	2	10,0
13.	г-к.Анапа, СОШ №15	27	46,6	22	37,9	7	12,1	2	3,4
14.	г-к.Анапа, СОШ №16	21	50,0	8	19,0	7	16,7	6	14,3
15.	г-к.Анапа, СОШ №18	7	30,4	12	52,2	4	17,4		0,0
16.	г-к.Анапа, СОШ №19	9	47,4	8	42,1	1	5,3	1	5,3
17.	г-к.Анапа, ВСОШ №30	23	88,5	2	7,7	1	3,8		0,0
18.	г-к.Анапа, Гимназия Аврора	3	13,0	11	47,8	5	21,7	4	17,4
19.	г-к.Анапа, Гимназия Эврика	12	32,4	14	37,8	9	24,3	2	5,4
20.	г-к.Анапа, НЧОУ гимназия Росток	6	26,1	7	30,4	6	26,1	4	17,4
21.	г-к.Анапа, НЧОУ СОШ Светоч	2	40,0	2	40,0	1	20,0		0,0
22.	г-к.Анапа, Кадетская школа	18	75,0	5	20,8		0,0	1	4,2
23.	г.Армавир, ГКУ ССОШ №3	8	100,0		0,0		0,0		0,0
24.	г.Армавир, Гимназия №1	5	8,1	19	30,6	21	33,9	17	27,4
25.	г.Армавир, СОШ №2	7	25,9	15	55,6	4	14,8	1	3,7
26.	г.Армавир, СОШ №3	5	20,0	9	36,0	9	36,0	2	8,0
27.	г.Армавир, СОШ №4	17	28,3	21	35,0	16	26,7	6	10,0
28.	г.Армавир, СОШ №5	8	33,3	11	45,8	3	12,5	2	8,3
29.	г.Армавир, СОШ №6	25	62,5	13	32,5	2	5,0		0,0
30.	г.Армавир, СОШ №7	13	19,7	32	48,5	12	18,2	9	13,6
31.	г.Армавир, СОШ №8	22	39,3	27	48,2	4	7,1	3	5,4
32.	г.Армавир, СОШ №9	9	29,0	14	45,2	4	12,9	4	12,9
33.	г.Армавир, СОШ №10	4	16,0	14	56,0	7	28,0		0,0
34.	г.Армавир, Лицей №11	10	19,2	24	46,2	13	25,0	5	9,6
35.	г.Армавир, СОШ №12	7	31,8	14	63,6	1	4,5		0,0
36.	г.Армавир, СОШ №13	8	42,1	5	26,3	3	15,8	3	15,8
37.	г.Армавир, СОШ №14	11	40,7	13	48,1	2	7,4	1	3,7
38.	г.Армавир, СОШ №15	9	40,9	8	36,4	1	4,5	4	18,2
39.	г.Армавир, СОШ №18	4	6,9	31	53,4	14	24,1	9	15,5
40.	г.Армавир, СОШ №19	14	32,6	19	44,2	8	18,6	2	4,7
41.	г.Армавир, СОШ №20	6	28,6	6	28,6	6	28,6	3	14,3

№ п/п	Наименование ОО	ВТГ, получившие суммарно по трём предметам соответствующее количество тестовых баллов							
		до 160		от 161 до 220		от 221 до 250		от 251 до 300	
		чел.	% <sup>6</sup>	чел.	%	чел.	%	чел.	%
42.	г.Армавир, СОШ №23	2	7,4	12	44,4	9	33,3	4	14,8
43.	г.Армавир, ЧОУ Армавирский классический лицей	10	41,7	13	54,2		0,0	1	4,2
44.	г.Армавир, ЧОУ СОШ Новый путь	1	9,1		0,0	6	54,5	4	36,4
45.	г.Армавир, ЧОУ СОШ Развитие		0,0	3	30,0	4	40,0	3	30,0
46.	г.Армавир, ГКОУ школа-интернат №2 г.Армавира	3	100,0		0,0		0,0		0,0
47.	г.Армавир, ГБОУ школа-интернат №3 г. Армавира	14	100,0		0,0		0,0		0,0
48.	Белореченский р-н, ФКОУ СОШ УФСИН России	3	100,0		0,0		0,0		0,0
49.	Белореченский р-н, Гимназия	6	9,5	30	47,6	19	30,2	8	12,7
50.	Белореченский р-н, СОШ №1	12	46,2	11	42,3	3	11,5		0,0
51.	Белореченский р-н, СОШ №2	9	31,0	15	51,7	3	10,3	2	6,9
52.	Белореченский р-н, СОШ №3	12	52,2	6	26,1	4	17,4	1	4,3
53.	Белореченский р-н, СОШ №4	9	60,0	5	33,3		0,0	1	6,7
54.	Белореченский р-н, СОШ №5	20	30,3	26	39,4	10	15,2	10	15,2
55.	Белореченский р-н, СОШ №6	5	41,7	5	41,7	1	8,3	1	8,3
56.	Белореченский р-н, СОШ №8	16	59,3	9	33,3		0,0	2	7,4
57.	Белореченский р-н, СОШ №9	6	24,0	15	60,0	3	12,0	1	4,0
58.	Белореченский р-н, СОШ №11	6	100,0		0,0		0,0		0,0
59.	Белореченский р-н, СОШ №12	4	66,7	2	33,3		0,0		0,0
60.	Белореченский р-н, СОШ №16	1	16,7	4	66,7		0,0	1	16,7
61.	Белореченский р-н, СОШ №18	5	45,5	5	45,5		0,0	1	9,1
62.	Белореченский р-н, СОШ №21	1	14,3	4	57,1	1	14,3	1	14,3
63.	Белореченский р-н, СОШ №23	8	40,0	10	50,0	2	10,0		0,0

№ п/п	Наименование ОО	ВТГ, получившие суммарно по трём предметам соответствующее количество тестовых баллов							
		до 160		от 161 до 220		от 221 до 250		от 251 до 300	
		чел.	% <sup>6</sup>	чел.	%	чел.	%	чел.	%
64.	Белореченский р-н, СОШ №26	7	63,6	2	18,2	2	18,2		0,0
65.	Белореченский р-н, СОШ №27	2	66,7	1	33,3		0,0		0,0
66.	Белореченский р-н, СОШ №29	10	83,3	2	16,7		0,0		0,0
67.	Белореченский р-н, СОШ №30	4	80,0	1	20,0		0,0		0,0
68.	Белореченский р-н, СОШ №31	13	59,1	5	22,7	1	4,5	3	13,6
69.	Белореченский р-н, СОШ №68	10	58,8	6	35,3		0,0	1	5,9
70.	г-к.Геленджик, СОШ №1	20	46,5	18	41,9	3	7,0	2	4,7
71.	г-к.Геленджик, СОШ №2	22	32,4	24	35,3	14	20,6	8	11,8
72.	г-к.Геленджик, СОШ №3	5	16,1	18	58,1	6	19,4	2	6,5
73.	г-к.Геленджик, СОШ №4	22	62,9	11	31,4	2	5,7		0,0
74.	г-к.Геленджик, СОШ №5	20	32,8	20	32,8	17	27,9	4	6,6
75.	г-к.Геленджик, СОШ №7	11	36,7	14	46,7	3	10,0	2	6,7
76.	г-к.Геленджик, СОШ №8	38	59,4	18	28,1	6	9,4	2	3,1
77.	г-к.Геленджик, СОШ №12	15	38,5	16	41,0	6	15,4	2	5,1
78.	г-к.Геленджик, СОШ №17	25	47,2	23	43,4	5	9,4		0,0
79.	г-к.Геленджик, СОШ №20	10	43,5	12	52,2	1	4,3		0,0
80.	г-к.Геленджик, СОШ №6	38	46,9	35	43,2	4	4,9	4	4,9
81.	г.Горячий Ключ, СОШ №1	25	41,0	26	42,6	3	4,9	7	11,5
82.	г.Горячий Ключ, СОШ №2	16	32,0	14	28,0	13	26,0	7	14,0
83.	г.Горячий Ключ, СОШ №3	35	70,0	14	28,0	1	2,0		0,0
84.	г.Горячий Ключ, СОШ №4	14	42,4	15	45,5	4	12,1		0,0
85.	г.Горячий Ключ, СОШ №6	15	48,4	13	41,9	2	6,5	1	3,2
86.	г.Горячий Ключ, СОШ №10	3	30,0	6	60,0		0,0	1	10,0
87.	г.Краснодар, СОШ №5	27	52,9	17	33,3	4	7,8	3	5,9
88.	г.Краснодар, СОШ №19	10	30,3	17	51,5	6	18,2		0,0

№ п/п	Наименование ОО	ВТГ, получившие суммарно по трём предметам соответствующее количество тестовых баллов							
		до 160		от 161 до 220		от 221 до 250		от 251 до 300	
		чел.	% <sup>6</sup>	чел.	%	чел.	%	чел.	%
89.	г.Краснодар, Гимназия №23	4	4,8	24	28,9	26	31,3	29	34,9
90.	г.Краснодар, Гимназия №25	24	28,2	35	41,2	11	12,9	15	17,6
91.	г.Краснодар, СОШ №29	12	75,0	4	25,0		0,0		0,0
92.	г.Краснодар, СОШ №31	26	31,0	30	35,7	20	23,8	8	9,5
93.	г.Краснодар, Гимназия №33	3	7,3	9	22,0	17	41,5	12	29,3
94.	г.Краснодар, СОШ №39	11	44,0	8	32,0	5	20,0	1	4,0
95.	г.Краснодар, СОШ №41	22	41,5	23	43,4	5	9,4	3	5,7
96.	г.Краснодар, Гимназия №54	9	18,4	23	46,9	9	18,4	8	16,3
97.	г.Краснодар, СОШ №55	15	34,1	20	45,5	8	18,2	1	2,3
98.	г.Краснодар, Гимназия №87	20	17,5	52	45,6	22	19,3	20	17,5
99.	г.Краснодар, СОШ №89	37	37,0	36	36,0	12	12,0	15	15,0
100.	г.Краснодар, Лицей №90	5	6,3	25	31,6	22	27,8	27	34,2
101.	г.Краснодар, О(С)ОШ №3	51	91,1	5	8,9		0,0		0,0
102.	г.Краснодар, Лицей ИСТЭК	10	32,3	15	48,4	4	12,9	2	6,5
103.	г.Краснодар, ЧОУ РПШ	2	33,3	1	16,7	3	50,0		0,0
104.	г.Краснодар, СОШ №101	14	15,7	30	33,7	28	31,5	17	19,1
105.	г.Краснодар, ФГКОУ Краснодарское ПКУ	14	15,7	32	36,0	30	33,7	13	14,6
106.	г.Краснодар, СОШ №14	18	60,0	11	36,7	1	3,3		0,0
107.	г.Краснодар, СОШ №20	7	11,5	30	49,2	11	18,0	13	21,3
108.	г.Краснодар, СОШ №24	27	49,1	17	30,9	7	12,7	4	7,3
109.	г.Краснодар, СОШ №37	13	31,0	15	35,7	6	14,3	8	19,0
110.	г.Краснодар, Гимназия №40	18	33,3	22	40,7	8	14,8	6	11,1
111.	г.Краснодар, Гимназия №44	15	19,5	26	33,8	22	28,6	14	18,2
112.	г.Краснодар, СОШ №46	25	26,9	45	48,4	17	18,3	6	6,5
113.	г.Краснодар, СОШ №49	9	25,0	15	41,7	8	22,2	4	11,1
114.	г.Краснодар, СОШ №52	32	32,7	42	42,9	18	18,4	6	6,1
115.	г.Краснодар, СОШ №53	10	55,6	7	38,9		0,0	1	5,6
116.	г.Краснодар, СОШ №57	26	48,1	20	37,0	5	9,3	3	5,6
117.	г.Краснодар, СОШ №58	12	46,2	12	46,2	2	7,7		0,0
118.	г.Краснодар, СОШ №60	18	42,9	21	50,0	3	7,1		0,0
119.	г.Краснодар, СОШ №61	51	52,0	29	29,6	13	13,3	5	5,1
120.	г.Краснодар, Гимназия №69	22	22,7	41	42,3	19	19,6	15	15,5
121.	г.Краснодар, СОШ №70	22	31,4	31	44,3	12	17,1	5	7,1



№ п/п	Наименование ОО	ВТГ, получившие суммарно по трём предметам соответствующее количество тестовых баллов							
		до 160		от 161 до 220		от 221 до 250		от 251 до 300	
		чел.	% <sup>6</sup>	чел.	%	чел.	%	чел.	%
122.	г.Краснодар, СОШ №73	15	27,3	21	38,2	11	20,0	8	14,5
123.	г.Краснодар, СОШ №74	18	43,9	14	34,1	4	9,8	5	12,2
124.	г.Краснодар, Гимназия №82	12	12,0	39	39,0	30	30,0	19	19,0
125.	г.Краснодар, СОШ №83	25	35,2	29	40,8	11	15,5	6	8,5
126.	г.Краснодар, СОШ №84	35	46,7	26	34,7	9	12,0	5	6,7
127.	г.Краснодар, СОШ №85	7	35,0	11	55,0	1	5,0	1	5,0
128.	г.Краснодар, СОШ №86	14	50,0	12	42,9	2	7,1		0,0
129.	г.Краснодар, ЧОУ СОШ Альтернатива	2	20,0	5	50,0	1	10,0	2	20,0
130.	г.Краснодар, ЧОУ гимназия Эрудит	3	12,5	7	29,2	10	41,7	4	16,7
131.	г.Краснодар, Гимназия №88	15	27,3	18	32,7	10	18,2	12	21,8
132.	г.Краснодар, НОП СОШ Новатор	1	20,0	2	40,0	2	40,0		0,0
133.	г.Краснодар, ГКОУ школа-интернат г.Краснодара	27	100,0		0,0		0,0		0,0
134.	г.Краснодар, СОШ №1	11	42,3	10	38,5	4	15,4	1	3,8
135.	г.Краснодар, СОШ №11	69	47,9	59	41,0	12	8,3	4	2,8
136.	г.Краснодар, СОШ №16	40	44,4	32	35,6	13	14,4	5	5,6
137.	г.Краснодар, СОШ №17	51	66,2	16	20,8	8	10,4	2	2,6
138.	г.Краснодар, Гимназия №18	23	19,2	60	50,0	19	15,8	18	15,0
139.	г.Краснодар, СОШ №38	33	70,2	11	23,4	3	6,4		0,0
140.	г.Краснодар, СОШ №42	43	35,2	54	44,3	13	10,7	12	9,8
141.	г.Краснодар, СОШ №45	27	55,1	21	42,9		0,0	1	2,0
142.	г.Краснодар, СОШ №50	62	56,9	34	31,2	8	7,3	5	4,6
143.	г.Краснодар, СОШ №62	32	48,5	21	31,8	10	15,2	3	4,5
144.	г.Краснодар, СОШ №63	20	37,7	24	45,3	6	11,3	3	5,7
145.	г.Краснодар, Лицей №64	7	10,0	21	30,0	23	32,9	19	27,1
146.	г.Краснодар, СОШ №65	41	35,0	50	42,7	22	18,8	4	3,4
147.	г.Краснодар, СОШ №66	60	50,0	38	31,7	13	10,8	9	7,5
148.	г.Краснодар, СОШ №67	12	57,1	5	23,8	2	9,5	2	9,5
149.	г.Краснодар, СОШ №68	25	50,0	22	44,0	3	6,0		0,0
150.	г.Краснодар, СОШ №71	61	33,3	66	36,1	37	20,2	19	10,4
151.	г.Краснодар, Гимназия №72	7	9,1	36	46,8	15	19,5	19	24,7
152.	г.Краснодар, СОШ №75	33	44,6	31	41,9	5	6,8	5	6,8
153.	г.Краснодар, СОШ №76	22	52,4	16	38,1	3	7,1	1	2,4
154.	г.Краснодар, СОШ №77	6	35,3	9	52,9	2	11,8		0,0
155.	г.Краснодар, СОШ №78	12	14,3	51	60,7	13	15,5	8	9,5
156.	г.Краснодар, СОШ №80	26	43,3	21	35,0	13	21,7		0,0

№ п/п	Наименование ОО	ВТГ, получившие суммарно по трём предметам соответствующее количество тестовых баллов							
		до 160		от 161 до 220		от 221 до 250		от 251 до 300	
		чел.	% <sup>6</sup>	чел.	%	чел.	%	чел.	%
157.	г.Краснодар, СОШ №93	48	34,3	60	42,9	23	16,4	9	6,4
158.	г.Краснодар, СОШ №95	26	31,3	38	45,8	11	13,3	8	9,6
159.	г.Краснодар, СОШ №96	12	10,3	57	48,7	25	21,4	23	19,7
160.	г.Краснодар, Кубанский казачий кадетский корпус	14	43,8	15	46,9	3	9,4		0,0
161.	г.Краснодар, ГБОУ КК ШИСП	36	94,7	2	5,3		0,0		0,0
162.	г.Краснодар, СОШ №100	49	37,4	55	42,0	17	13,0	10	7,6
163.	г.Краснодар, НЧОУ СОШ-интернат ФК Краснодар	16	61,5	8	30,8	2	7,7		0,0
164.	г.Краснодар, СОШ №98	30	31,6	37	38,9	15	15,8	13	13,7
165.	г.Краснодар, СОШ №99	45	40,9	51	46,4	10	9,1	4	3,6
166.	г.Краснодар, СОШ №102	53	44,2	45	37,5	12	10,0	10	8,3
167.	г.Краснодар, СОШ №2	20	25,3	42	53,2	11	13,9	6	7,6
168.	г.Краснодар, Гимназия №3	16	21,9	25	34,2	17	23,3	15	20,5
169.	г.Краснодар, Лицей №4	16	9,9	60	37,0	42	25,9	44	27,2
170.	г.Краснодар, СОШ №6	16	47,1	13	38,2	3	8,8	2	5,9
171.	г.Краснодар, СОШ №8	15	44,1	14	41,2	5	14,7		0,0
172.	г.Краснодар, СОШ №10	15	26,8	23	41,1	11	19,6	7	12,5
173.	г.Краснодар, Лицей №12	21	21,6	48	49,5	14	14,4	14	14,4
174.	г.Краснодар, СОШ №22	21	61,8	11	32,4	1	2,9	1	2,9
175.	г.Краснодар, СОШ №30	16	64,0	6	24,0	2	8,0	1	4,0
176.	г.Краснодар, СОШ №32	24	58,5	15	36,6	2	4,9		0,0
177.	г.Краснодар, СОШ №34	22	50,0	15	34,1	5	11,4	2	4,5
178.	г.Краснодар, СОШ №35	16	37,2	17	39,5	8	18,6	2	4,7
179.	г.Краснодар, Гимназия №36	2	4,1	24	49,0	10	20,4	13	26,5
180.	г.Краснодар, СОШ №43	25	50,0	15	30,0	7	14,0	3	6,0
181.	г.Краснодар, СОШ №47	14	24,1	21	36,2	15	25,9	8	13,8
182.	г.Краснодар, Лицей №48	5	6,5	27	35,1	21	27,3	24	31,2
183.	г.Краснодар, СОШ №51	23	53,5	10	23,3	6	14,0	4	9,3
184.	г.Краснодар, Гимназия №92	9	14,5	27	43,5	6	9,7	20	32,3
185.	г.Краснодар, СОШИ им. В.Г.Захарченко	3	20,0	8	53,3	2	13,3	2	13,3
186.	г.Краснодар, Н(Ч)ОУ КМШ	4	21,1	7	36,8	4	21,1	4	21,1
187.	г.Краснодар, ГБОУ школа № 91 г. Краснодара	4	100,0		0,0		0,0		0,0

№ п/п	Наименование ОО	ВТГ, получившие суммарно по трём предметам соответствующее количество тестовых баллов							
		до 160		от 161 до 220		от 221 до 250		от 251 до 300	
		чел.	% <sup>6</sup>	чел.	%	чел.	%	чел.	%
188.	Лабинский р-н, СОШ №1	7	50,0	5	35,7	2	14,3		0,0
189.	Лабинский р-н, СОШ №2	9	34,6	8	30,8	6	23,1	3	11,5
190.	Лабинский р-н, СОШ №3	15	31,9	20	42,6	7	14,9	5	10,6
191.	Лабинский р-н, СОШ №4	16	39,0	16	39,0	4	9,8	5	12,2
192.	Лабинский р-н, СОШ №5	6	35,3	10	58,8		0,0	1	5,9
193.	Лабинский р-н, СОШ №6	5	55,6	3	33,3	1	11,1		0,0
194.	Лабинский р-н, СОШ №7	7	35,0	6	30,0	6	30,0	1	5,0
195.	Лабинский р-н, СОШ №9	19	32,2	18	30,5	14	23,7	8	13,6
196.	Лабинский р-н, СОШ №10	4	44,4	5	55,6		0,0		0,0
197.	Лабинский р-н, СОШ №11	8	33,3	11	45,8	2	8,3	3	12,5
198.	Лабинский р-н, СОШ №13	6	40,0	6	40,0	2	13,3	1	6,7
199.	Лабинский р-н, СОШ №15	5	100,0		0,0		0,0		0,0
200.	Лабинский р-н, СОШ №16	3	50,0	3	50,0		0,0		0,0
201.	Лабинский р-н, СОШ №21	6	60,0	4	40,0		0,0		0,0
202.	Лабинский р-н, СОШ №22	7	58,3	4	33,3		0,0	1	8,3
203.	Лабинский р-н, СОШ №25	3	75,0	1	25,0		0,0		0,0
204.	Лабинский р-н, СОШ №33	9	50,0	7	38,9	2	11,1		0,0
205.	Лабинский р-н, СОШ №28	2	22,2	3	33,3	3	33,3	1	11,1
206.	г.Новороссийск, Гимназия №2	4	16,7	16	66,7	2	8,3	2	8,3
207.	г.Новороссийск, Лицей МТ	2	3,8	13	24,5	18	34,0	20	37,7
208.	г.Новороссийск, Гимназия №4	15	26,3	25	43,9	9	15,8	8	14,0
209.	г.Новороссийск, Гимназия №5	5	8,9	15	26,8	19	33,9	17	30,4
210.	г.Новороссийск, Гимназия №6	3	8,1	8	21,6	14	37,8	12	32,4
211.	г.Новороссийск, Гимназия №7	6	24,0	14	56,0	3	12,0	2	8,0

№ п/п	Наименование ОО	ВТГ, получившие суммарно по трём предметам соответствующее количество тестовых баллов							
		до 160		от 161 до 220		от 221 до 250		от 251 до 300	
		чел.	% <sup>6</sup>	чел.	%	чел.	%	чел.	%
212.	г.Новороссийск, Гимназия №8	7	20,0	16	45,7	9	25,7	3	8,6
213.	г.Новороссийск, СОШ №10	8	26,7	13	43,3	7	23,3	2	6,7
214.	г.Новороссийск, СОШ №12	16	55,2	10	34,5	3	10,3		0,0
215.	г.Новороссийск, Технико-экономический лицей	2	3,8	16	30,8	22	42,3	12	23,1
216.	г.Новороссийск, СОШ №14	3	17,6	10	58,8	4	23,5		0,0
217.	г.Новороссийск, СОШ №16	11	84,6	1	7,7	1	7,7		0,0
218.	г.Новороссийск, СОШ №17	10	90,9	1	9,1		0,0		0,0
219.	г.Новороссийск, СОШ №18	16	69,6	7	30,4		0,0		0,0
220.	г.Новороссийск, СОШ №19	13	30,2	17	39,5	6	14,0	7	16,3
221.	г.Новороссийск, Гимназия №20	7	26,9	11	42,3	6	23,1	2	7,7
222.	г.Новороссийск, СОШ №21	11	36,7	15	50,0	4	13,3		0,0
223.	г.Новороссийск, СОШ №22	24	51,1	16	34,0	6	12,8	1	2,1
224.	г.Новороссийск, СОШ №23	4	17,4	12	52,2	5	21,7	2	8,7
225.	г.Новороссийск, СОШ №24	13	38,2	15	44,1	4	11,8	2	5,9
226.	г.Новороссийск, СОШ №26	4	12,5	16	50,0	8	25,0	4	12,5
227.	г.Новороссийск, СОШ №27	11	40,7	9	33,3	6	22,2	1	3,7
228.	г.Новороссийск, СОШ №28	4	15,4	11	42,3	7	26,9	4	15,4
229.	г.Новороссийск, СОШ №29	45	43,7	46	44,7	9	8,7	3	2,9
230.	г.Новороссийск, СОШ №30	10	34,5	17	58,6	1	3,4	1	3,4
231.	г.Новороссийск, СОШ №32	4	28,6	6	42,9	2	14,3	2	14,3
232.	г.Новороссийск, СОШ №33		0,0	10	35,7	10	35,7	8	28,6
233.	г.Новороссийск, СОШ №40	10	27,8	10	27,8	8	22,2	8	22,2
234.	г.Новороссийск, ЧОУ Гимназия №1	1	2,8	14	38,9	10	27,8	11	30,6

№ п/п	Наименование ОО	ВТГ, получившие суммарно по трём предметам соответствующее количество тестовых баллов							
		до 160		от 161 до 220		от 221 до 250		от 251 до 300	
		чел.	% <sup>6</sup>	чел.	%	чел.	%	чел.	%
235.	г.Новороссийск, Политехнический лицей	1	5,0	8	40,0	6	30,0	5	25,0
236.	г.Новороссийск, ЧОУ СОШ Личность	3	17,6	5	29,4	5	29,4	4	23,5
237.	г.Новороссийск, Навигацкая школа	21	36,8	32	56,1	4	7,0		0,0
238.	г.Новороссийск, СОШ №34	15	25,0	29	48,3	13	21,7	3	5,0
239.	г.Новороссийск, Новороссийский казачий кадетский корпус	14	35,9	18	46,2	4	10,3	3	7,7
240.	г.Сочи, СОШ №4	21	44,7	20	42,6	4	8,5	2	4,3
241.	г.Сочи, Лицей №22	17	27,0	30	47,6	10	15,9	6	9,5
242.	г.Сочи, Гимназия №44	9	23,1	17	43,6	10	25,6	3	7,7
243.	г.Сочи, Гимназия №9	22	32,8	31	46,3	9	13,4	5	7,5
244.	г.Сочи, Лицей №59	10	22,7	14	31,8	13	29,5	7	15,9
245.	г.Сочи, СОШ №2	13	44,8	11	37,9	3	10,3	2	6,9
246.	г.Сочи, СОШ №13	27	42,9	22	34,9	10	15,9	4	6,3
247.	г.Сочи, Гимназия №5	17	34,0	26	52,0	4	8,0	3	6,0
248.	г.Сочи, Гимназия Школа бизнеса		0,0	6	19,4	13	41,9	12	38,7
249.	г.Сочи, СОШ №86	3	50,0	3	50,0		0,0		0,0
250.	г.Сочи, СОШ №80	34	57,6	21	35,6	3	5,1	1	1,7
251.	г.Сочи, Гимназия №8	23	16,0	58	40,3	30	20,8	33	22,9
252.	г.Сочи, СОШ №66	21	61,8	12	35,3		0,0	1	2,9
253.	г.Сочи, СОШ №10	15	25,9	24	41,4	9	15,5	10	17,2
254.	г.Сочи, Лицей №3	11	34,4	13	40,6	7	21,9	1	3,1
255.	г.Сочи, СОШ №7	24	45,3	22	41,5	5	9,4	2	3,8
256.	г.Сочи, СОШ №53	22	41,5	24	45,3	6	11,3	1	1,9
257.	г.Сочи, СОШ №65	13	37,1	15	42,9	6	17,1	1	2,9
258.	г.Сочи, СОШ №57	8	80,0	2	20,0		0,0		0,0
259.	г.Сочи, СОШ №85	14	82,4	3	17,6		0,0		0,0
260.	г.Сочи, СОШ №82	22	42,3	22	42,3	7	13,5	1	1,9
261.	г.Сочи, СОШ №78	16	66,7	8	33,3		0,0		0,0
262.	г.Сочи, Гимназия №6	12	26,7	22	48,9	8	17,8	3	6,7
263.	г.Сочи, СОШ №20	10	71,4	3	21,4	1	7,1		0,0
264.	г.Сочи, Гимназия №1	8	12,3	33	50,8	12	18,5	12	18,5
265.	г.Сочи, Гимназия №15	18	31,6	17	29,8	15	26,3	7	12,3
266.	г.Сочи, СОШ №83	6	66,7	3	33,3		0,0		0,0
267.	г.Сочи, СОШ №14	10	40,0	11	44,0	4	16,0		0,0
268.	г.Сочи, ВСОШ №1	25	80,6	4	12,9	1	3,2	1	3,2
269.	г.Сочи, Гимназия №16	24	49,0	18	36,7	5	10,2	2	4,1
270.	г.Сочи, СОШ №28	38	67,9	13	23,2	2	3,6	3	5,4

№ п/п	Наименование ОО	ВТГ, получившие суммарно по трём предметам соответствующее количество тестовых баллов							
		до 160		от 161 до 220		от 221 до 250		от 251 до 300	
		чел.	% <sup>6</sup>	чел.	%	чел.	%	чел.	%
271.	г.Сочи, СОШ №31	23	82,1	5	17,9		0,0		0,0
272.	г.Сочи, СОШ №77	14	41,2	13	38,2	5	14,7	2	5,9
273.	г.Сочи, СОШ №90	1	25,0	3	75,0		0,0		0,0
274.	г.Сочи, Лицей №95	8	12,1	19	28,8	20	30,3	19	28,8
275.	г.Сочи, Гимназия №76	19	38,8	19	38,8	5	10,2	6	12,2
276.	г.Сочи, СОШ №27	30	50,8	22	37,3	6	10,2	1	1,7
277.	г.Сочи, СОШ №25	24	28,6	33	39,3	21	25,0	6	7,1
278.	г.Сочи, СОШ №26	25	37,9	23	34,8	8	12,1	10	15,2
279.	г.Сочи, СОШ №49	26	59,1	15	34,1	2	4,5	1	2,3
280.	г.Сочи, СОШ №29	13	65,0	6	30,0		0,0	1	5,0
281.	г.Сочи, СОШ №67	7	87,5		0,0	1	12,5		0,0
282.	г.Сочи, СОШ №12	24	68,6	7	20,0	1	2,9	3	8,6
283.	г.Сочи, СОШ №96	2	28,6	5	71,4		0,0		0,0
284.	г.Сочи, СОШ №75	16	61,5	4	15,4	6	23,1		0,0
285.	г.Сочи, СОШ №89	18	64,3	7	25,0	3	10,7		0,0
286.	г.Сочи, СОШ №24	34	44,7	26	34,2	12	15,8	4	5,3
287.	г.Сочи, СОШ №11	16	64,0	8	32,0	1	4,0		0,0
288.	г.Сочи, СОШ №38	22	68,8	5	15,6	4	12,5	1	3,1
289.	г.Сочи, СОШ №18	25	53,2	15	31,9	6	12,8	1	2,1
290.	г.Сочи, СОШ №88	9	75,0	3	25,0		0,0		0,0
291.	г.Сочи, СОШ №91	6	75,0	2	25,0		0,0		0,0
292.	г.Сочи, СОШ №87	10	71,4	3	21,4	1	7,1		0,0
293.	г.Сочи, СОШ №94	4	66,7	2	33,3		0,0		0,0
294.	г.Сочи, Лицей №23	13	18,3	30	42,3	17	23,9	11	15,5
295.	г.Сочи, СОШ №84	6	85,7	1	14,3		0,0		0,0
296.	г.Сочи, СОШ №100	38	61,3	17	27,4	6	9,7	1	1,6
297.	Абинский р-н, СОШ №1	6	20,7	16	55,2	4	13,8	3	10,3
298.	Абинский р-н, СОШ №3	9	26,5	16	47,1	6	17,6	3	8,8
299.	Абинский р-н, СОШ №4	12	25,0	17	35,4	14	29,2	5	10,4
300.	Абинский р-н, СОШ №5	5	27,8	9	50,0	1	5,6	3	16,7
301.	Абинский р-н, СОШ №6	16	66,7	7	29,2		0,0	1	4,2
302.	Абинский р-н, СОШ №9	2	28,6	5	71,4		0,0		0,0
303.	Абинский р-н, СОШ №10	9	60,0	1	6,7	4	26,7	1	6,7
304.	Абинский р-н, СОШ №12	3	37,5	3	37,5	2	25,0		0,0
305.	Абинский р-н, СОШ №15	5	27,8	10	55,6	1	5,6	2	11,1
306.	Абинский р-н, СОШ №17	7	33,3	7	33,3	5	23,8	2	9,5
307.	Абинский р-н, СОШ №20	2	25,0	3	37,5	3	37,5		0,0

№ п/п	Наименование ОО	ВТГ, получившие суммарно по трём предметам соответствующее количество тестовых баллов							
		до 160		от 161 до 220		от 221 до 250		от 251 до 300	
		чел.	% <sup>6</sup>	чел.	%	чел.	%	чел.	%
308.	Абинский р-н, СОШ №30	5	50,0	2	20,0	2	20,0	1	10,0
309.	Абинский р-н, СОШ №31	4	66,7	2	33,3		0,0		0,0
310.	Абинский р-н, СОШ №32	4	66,7	2	33,3		0,0		0,0
311.	Абинский р-н, СОШ №38	8	27,6	12	41,4	8	27,6	1	3,4
312.	Абинский р-н, СОШ №42	2	12,5	6	37,5	3	18,8	5	31,3
313.	Абинский р-н, СОШ №43	5	22,7	17	77,3		0,0		0,0
314.	Апшеронский р-н, Лицей №1	5	11,4	14	31,8	9	20,5	16	36,4
315.	Апшеронский р-н, СОШ №2	3	21,4	7	50,0	2	14,3	2	14,3
316.	Апшеронский р-н, СОШ №3	6	46,2	3	23,1	3	23,1	1	7,7
317.	Апшеронский р-н, СОШ №4	15	65,2	5	21,7	3	13,0		0,0
318.	Апшеронский р-н, Гимназия №5	6	24,0	15	60,0	4	16,0		0,0
319.	Апшеронский р-н, СОШ №7	8	30,8	13	50,0	4	15,4	1	3,8
320.	Апшеронский р-н, СОШ №11	8	66,7	3	25,0	1	8,3		0,0
321.	Апшеронский р-н, СОШ №13	7	38,9	5	27,8	4	22,2	2	11,1
322.	Апшеронский р-н, СОШ №15	7	63,6	3	27,3	1	9,1		0,0
323.	Апшеронский р-н, СОШ №17	5	41,7	6	50,0		0,0	1	8,3
324.	Апшеронский р-н, СОШ №18	13	48,1	11	40,7	1	3,7	2	7,4
325.	Апшеронский р-н, СОШ №20	5	62,5	2	25,0	1	12,5		0,0
326.	Апшеронский р-н, СОШ №24	9	75,0	3	25,0		0,0		0,0
327.	Апшеронский р-н, СОШ №25	6	85,7	1	14,3		0,0		0,0
328.	Апшеронский р-н, СОШ №26	3	100,0		0,0		0,0		0,0
329.	Апшеронский р-н, СОШ №27	3	75,0		0,0	1	25,0		0,0
330.	Апшеронский р-н, СОШ №28	3	37,5	3	37,5	1	12,5	1	12,5
331.	Апшеронский р-н, СОШ №30	2	33,3	3	50,0		0,0	1	16,7

№ п/п	Наименование ОО	ВТГ, получившие суммарно по трём предметам соответствующее количество тестовых баллов							
		до 160		от 161 до 220		от 221 до 250		от 251 до 300	
		чел.	% <sup>6</sup>	чел.	%	чел.	%	чел.	%
332.	Апшеронский р-н, ВСОШ №1	4	100,0		0,0		0,0		0,0
333.	Апшеронский р-н, ГКУ ССОШ №1	66	100,0		0,0		0,0		0,0
334.	Белоглинский р-н, СОШ №9	7	22,6	15	48,4	7	22,6	2	6,5
335.	Белоглинский р-н, СОШ №11	1	8,3	7	58,3	3	25,0	1	8,3
336.	Белоглинский р-н, СОШ №5	3	37,5	3	37,5	2	25,0		0,0
337.	Белоглинский р-н, СОШ №12	3	15,0	10	50,0	4	20,0	3	15,0
338.	Белоглинский р-н, СОШ №16	3	23,1	6	46,2	2	15,4	2	15,4
339.	Белоглинский р-н, СОШ №18	1	50,0	1	50,0		0,0		0,0
340.	Белоглинский р-н, СОШ №20	5	62,5	1	12,5	2	25,0		0,0
341.	Белоглинский р-н, СОШ №28		0,0	1	33,3	2	66,7		0,0
342.	Белоглинский р-н, СОШ №31	5	55,6	2	22,2	1	11,1	1	11,1
343.	Белоглинский р-н, СОШ №32	6	42,9	6	42,9	1	7,1	1	7,1
344.	Брюховецкий р-н, СОШ №1	1	8,3	4	33,3	5	41,7	2	16,7
345.	Брюховецкий р-н, СОШ №2	8	25,0	15	46,9	7	21,9	2	6,3
346.	Брюховецкий р-н, СОШ №3	6	15,8	19	50,0	7	18,4	6	15,8
347.	Брюховецкий р-н, СОШ №7	3	33,3	4	44,4	1	11,1	1	11,1
348.	Брюховецкий р-н, СОШ №8	7	43,8	6	37,5	1	6,3	2	12,5
349.	Брюховецкий р-н, СОШ №9	8	44,4	7	38,9	3	16,7		0,0
350.	Брюховецкий р-н, СОШ №11	2	66,7		0,0		0,0	1	33,3
351.	Брюховецкий р-н, СОШ №12	3	100,0		0,0		0,0		0,0
352.	Брюховецкий р-н, СОШ №13	13	72,2	5	27,8		0,0		0,0
353.	Брюховецкий р-н, СОШ №15	9	40,9	8	36,4	2	9,1	3	13,6
354.	Брюховецкий р-н, СОШ №20	6	26,1	9	39,1	3	13,0	5	21,7
355.	Брюховецкий р-н, Спецшкола	3	100,0		0,0		0,0		0,0



№ п/п	Наименование ОО	ВТГ, получившие суммарно по трём предметам соответствующее количество тестовых баллов							
		до 160		от 161 до 220		от 221 до 250		от 251 до 300	
		чел.	% <sup>6</sup>	чел.	%	чел.	%	чел.	%
356.	Выселковский р-н, СОШ №1	12	33,3	13	36,1	7	19,4	4	11,1
357.	Выселковский р-н, СОШ №2	12	28,6	21	50,0	4	9,5	5	11,9
358.	Выселковский р-н, СОШ №3	9	45,0	8	40,0	1	5,0	2	10,0
359.	Выселковский р-н, СОШ №5	1	50,0		0,0		0,0	1	50,0
360.	Выселковский р-н, СОШ №6	2	25,0	5	62,5		0,0	1	12,5
361.	Выселковский р-н, СОШ №8	12	75,0	2	12,5	2	12,5		0,0
362.	Выселковский р-н, СОШ №9		0,0	1	100,0		0,0		0,0
363.	Выселковский р-н, СОШ №11		0,0	2	100,0		0,0		0,0
364.	Выселковский р-н, СОШ №12	13	86,7	2	13,3		0,0		0,0
365.	Выселковский р-н, СОШ №13	2	40,0	2	40,0	1	20,0		0,0
366.	Выселковский р-н, СОШ №14	5	71,4	2	28,6		0,0		0,0
367.	Выселковский р-н, СОШ №17	9	29,0	10	32,3	10	32,3	2	6,5
368.	Выселковский р-н, СОШ №18	2	20,0	6	60,0	1	10,0	1	10,0
369.	Выселковский р-н, СОШ №25	2	25,0	6	75,0		0,0		0,0
370.	Выселковский р-н, ВСОШ	47	100,0		0,0		0,0		0,0
371.	Гулькевичский р-н, СОШ №1	6	19,4	14	45,2	8	25,8	3	9,7
372.	Гулькевичский р-н, СОШ №2	11	39,3	11	39,3	5	17,9	1	3,6
373.	Гулькевичский р-н, СОШ №3	4	23,5	7	41,2	3	17,6	3	17,6
374.	Гулькевичский р-н, СОШ №4	5	83,3	1	16,7		0,0		0,0
375.	Гулькевичский р-н, СОШ №6	3	37,5	3	37,5	1	12,5	1	12,5
376.	Гулькевичский р-н, СОШ №7	4	11,4	22	62,9	5	14,3	4	11,4
377.	Гулькевичский р-н, СОШ №9	9	56,3	3	18,8	4	25,0		0,0
378.	Гулькевичский р-н, СОШ №10	3	15,8	9	47,4	6	31,6	1	5,3
379.	Гулькевичский р-н, СОШ №12	2	22,2	5	55,6	2	22,2		0,0

№ п/п	Наименование ОО	ВТГ, получившие суммарно по трём предметам соответствующее количество тестовых баллов							
		до 160		от 161 до 220		от 221 до 250		от 251 до 300	
		чел.	% <sup>6</sup>	чел.	%	чел.	%	чел.	%
380.	Гулькевичский р-н, СОШ №13	6	46,2	3	23,1	3	23,1	1	7,7
381.	Гулькевичский р-н, СОШ №14	6	46,2	5	38,5	1	7,7	1	7,7
382.	Гулькевичский р-н, СОШ №15	2	33,3	4	66,7		0,0		0,0
383.	Гулькевичский р-н, СОШ №16	12	42,9	8	28,6	5	17,9	3	10,7
384.	Гулькевичский р-н, СОШ №17	11	78,6	2	14,3	1	7,1		0,0
385.	Гулькевичский р-н, СОШ №18	3	75,0	1	25,0		0,0		0,0
386.	Гулькевичский р-н, СОШ №19	3	50,0	3	50,0		0,0		0,0
387.	Гулькевичский р-н, СОШ №20		0,0	1	100,0		0,0		0,0
388.	Гулькевичский р-н, СОШ №21	1	100,0		0,0		0,0		0,0
389.	Гулькевичский р-н, СОШ №22	12	37,5	9	28,1	8	25,0	3	9,4
390.	Гулькевичский р-н, СОШ №23	1	14,3	3	42,9	3	42,9		0,0
391.	Гулькевичский р-н, СОШ №24		0,0	1	100,0		0,0		0,0
392.	Гулькевичский р-н, СОШ №25	3	50,0	1	16,7	1	16,7	1	16,7
393.	Динской р-н, СОШ №1	5	17,2	20	69,0	4	13,8		0,0
394.	Динской р-н, СОШ №2	10	19,6	28	54,9	7	13,7	6	11,8
395.	Динской р-н, СОШ №3	9	52,9	7	41,2	1	5,9		0,0
396.	Динской р-н, СОШ №4	20	30,3	26	39,4	15	22,7	5	7,6
397.	Динской р-н, СОШ №5	6	31,6	8	42,1	4	21,1	1	5,3
398.	Динской р-н, СОШ №6	8	53,3	6	40,0		0,0	1	6,7
399.	Динской р-н, СОШ №10	21	45,7	18	39,1	6	13,0	1	2,2
400.	Динской р-н, СОШ №13	14	51,9	7	25,9	1	3,7	5	18,5
401.	Динской р-н, СОШ №20	10	35,7	12	42,9	4	14,3	2	7,1
402.	Динской р-н, СОШ №21	11	73,3	3	20,0	1	6,7		0,0
403.	Динской р-н, СОШ №28	4	66,7		0,0	2	33,3		0,0
404.	Динской р-н, СОШ №29	16	35,6	20	44,4	5	11,1	4	8,9
405.	Динской р-н, СОШ №30	28	60,9	11	23,9	2	4,3	5	10,9
406.	Динской р-н, СОШ №31	1	7,1	8	57,1	1	7,1	4	28,6
407.	Динской р-н, СОШ №34	5	26,3	8	42,1	3	15,8	3	15,8
408.	Динской р-н, СОШ №35	15	41,7	17	47,2	4	11,1		0,0
409.	Динской р-н, СОШ №37	6	40,0	5	33,3	2	13,3	2	13,3
410.	Динской р-н, СОШ №38	2	33,3	3	50,0	1	16,7		0,0
411.	Динской р-н, СОШ №39	1	50,0	1	50,0		0,0		0,0

№ п/п	Наименование ОО	ВТГ, получившие суммарно по трём предметам соответствующее количество тестовых баллов							
		до 160		от 161 до 220		от 221 до 250		от 251 до 300	
		чел.	% <sup>6</sup>	чел.	%	чел.	%	чел.	%
412.	Динской р-н, СОШ №53	7	70,0	3	30,0		0,0		0,0
413.	Динской р-н, ОСОШ	20	100,0		0,0		0,0		0,0
414.	Динской р-н, АНОО Школа№1	9	47,4	9	47,4	1	5,3		0,0
415.	Динской р-н, СОШ №15	23	67,6	10	29,4	1	2,9		0,0
416.	Ейский р-н, СОШ №1	16	36,4	19	43,2	6	13,6	3	6,8
417.	Ейский р-н, СОШ №2	15	22,7	25	37,9	19	28,8	7	10,6
418.	Ейский р-н, СОШ №3	28	58,3	12	25,0	3	6,3	5	10,4
419.	Ейский р-н, Лицей №4	11	12,4	44	49,4	18	20,2	16	18,0
420.	Ейский р-н, СОШ №7	42	47,7	34	38,6	9	10,2	3	3,4
421.	Ейский р-н, СОШ №11	8	50,0	6	37,5	2	12,5		0,0
422.	Ейский р-н, Гимназия №14	9	11,8	34	44,7	21	27,6	12	15,8
423.	Ейский р-н, СОШ №15	12	42,9	13	46,4	3	10,7		0,0
424.	Ейский р-н, СОШ №20	17	65,4	8	30,8		0,0	1	3,8
425.	Ейский р-н, Ейский казачий кадетский корпус	12	30,8	22	56,4	3	7,7	2	5,1
426.	Ейский р-н, СОШ №21	6	37,5	9	56,3	1	6,3		0,0
427.	Ейский р-н, СОШ №22	9	75,0	3	25,0		0,0		0,0
428.	Ейский р-н, СОШ №23	2	28,6	4	57,1	1	14,3		0,0
429.	Ейский р-н, СОШ №24	9	75,0	3	25,0		0,0		0,0
430.	Ейский р-н, СОШ №25	14	70,0	6	30,0		0,0		0,0
431.	Ейский р-н, СОШ №6	5	45,5	3	27,3	2	18,2	1	9,1
432.	Ейский р-н, СОШ №17	6	66,7	2	22,2	1	11,1		0,0
433.	Ейский р-н, СОШ №8	2	40,0	3	60,0		0,0		0,0
434.	Ейский р-н, СОШ №9	1	9,1	10	90,9		0,0		0,0
435.	Ейский р-н, СОШ №10		0,0		0,0	4	100,0		0,0
436.	Ейский р-н, СОШ №19	2	66,7	1	33,3		0,0		0,0
437.	Ейский р-н, СОШ №27	4	36,4	5	45,5	1	9,1	1	9,1
438.	Кавказский р-н, СОШ №1	5	33,3	7	46,7	1	6,7	2	13,3
439.	Кавказский р-н, СОШ №2	16	59,3	9	33,3	1	3,7	1	3,7
440.	Кавказский р-н, Лицей №3	12	25,5	15	31,9	15	31,9	5	10,6
441.	Кавказский р-н, СОШ №4	7	70,0	2	20,0	1	10,0		0,0
442.	Кавказский р-н, СОШ №5	10	52,6	8	42,1		0,0	1	5,3
443.	Кавказский р-н, СОШ №6	8	36,4	8	36,4	3	13,6	3	13,6
444.	Кавказский р-н, СОШ №7	14	28,0	18	36,0	9	18,0	9	18,0

№ п/п	Наименование ОО	ВТГ, получившие суммарно по трём предметам соответствующее количество тестовых баллов							
		до 160		от 161 до 220		от 221 до 250		от 251 до 300	
		чел.	% <sup>6</sup>	чел.	%	чел.	%	чел.	%
445.	Кавказский р-н, СОШ №11	5	22,7	9	40,9	5	22,7	3	13,6
446.	Кавказский р-н, СОШ №16	9	36,0	11	44,0	5	20,0		0,0
447.	Кавказский р-н, СОШ №17	8	29,6	14	51,9	3	11,1	2	7,4
448.	Кавказский р-н, СОШ №44	27	56,3	14	29,2	5	10,4	2	4,2
449.	Кавказский р-н, Лицей №45	2	8,7	3	13,0	11	47,8	7	30,4
450.	Кавказский р-н, ОСОШ №1	5	100,0		0,0		0,0		0,0
451.	Кавказский р-н, Кропоткинский казачий кадетский корпус	15	44,1	18	52,9	1	2,9		0,0
452.	Кавказский р-н, СОШ №12	5	45,5	6	54,5		0,0		0,0
453.	Кавказский р-н, СОШ №15	6	66,7	2	22,2		0,0	1	11,1
454.	Кавказский р-н, СОШ №18	5	22,7	15	68,2	2	9,1		0,0
455.	Кавказский р-н, СОШ №19	7	53,8	5	38,5	1	7,7		0,0
456.	Кавказский р-н, СОШ №20	28	54,9	19	37,3	2	3,9	2	3,9
457.	Кавказский р-н, СОШ №8	2	22,2	5	55,6	2	22,2		0,0
458.	Кавказский р-н, СОШ №9	1	20,0	4	80,0		0,0		0,0
459.	Кавказский р-н, СОШ №10		0,0	2	66,7	1	33,3		0,0
460.	Кавказский р-н, СОШ №21	2	33,3	2	33,3	2	33,3		0,0
461.	Кавказский р-н, СОШ №13	4	66,7	2	33,3		0,0		0,0
462.	Кавказский р-н, СОШ №14	12	36,4	16	48,5	3	9,1	2	6,1
463.	Калининский р-н, СОШ №1	22	37,9	20	34,5	11	19,0	5	8,6
464.	Калининский р-н, СОШ №2	12	40,0	10	33,3	7	23,3	1	3,3
465.	Калининский р-н, СОШ №4	4	13,8	17	58,6	4	13,8	4	13,8
466.	Калининский р-н, СОШ №5	7	19,4	24	66,7	4	11,1	1	2,8
467.	Калининский р-н, СОШ №6	6	60,0	1	10,0	3	30,0		0,0

№ п/п	Наименование ОО	ВТГ, получившие суммарно по трём предметам соответствующее количество тестовых баллов							
		до 160		от 161 до 220		от 221 до 250		от 251 до 300	
		чел.	% <sup>6</sup>	чел.	%	чел.	%	чел.	%
468.	Калининский р-н, СОШ №7	3	50,0	2	33,3	1	16,7		0,0
469.	Калининский р-н, СОШ №8	2	33,3	3	50,0	1	16,7		0,0
470.	Калининский р-н, СОШ №9	1	25,0	2	50,0		0,0	1	25,0
471.	Калининский р-н, СОШ №12	4	23,5	11	64,7	2	11,8		0,0
472.	Калининский р-н, СОШ №13	1	9,1	7	63,6		0,0	3	27,3
473.	Калининский р-н, СОШ №14	1	33,3	2	66,7		0,0		0,0
474.	Калининский р-н, РВСОШ	7	100,0		0,0		0,0		0,0
475.	Каневской р-н, Гимназия	7	20,6	16	47,1	7	20,6	4	11,8
476.	Каневской р-н, СОШ №1	17	28,8	22	37,3	11	18,6	9	15,3
477.	Каневской р-н, СОШ №2	21	51,2	12	29,3	4	9,8	4	9,8
478.	Каневской р-н, СОШ №3	7	77,8		0,0	2	22,2		0,0
479.	Каневской р-н, СОШ №4	7	35,0	10	50,0	2	10,0	1	5,0
480.	Каневской р-н, СОШ №5	12	28,6	20	47,6	7	16,7	3	7,1
481.	Каневской р-н, СОШ №6	3	23,1	6	46,2	4	30,8		0,0
482.	Каневской р-н, Лицей	13	21,7	25	41,7	14	23,3	8	13,3
483.	Каневской р-н, СОШ №10	1	16,7	2	33,3	3	50,0		0,0
484.	Каневской р-н, СОШ №11	2	12,5	5	31,3	7	43,8	2	12,5
485.	Каневской р-н, СОШ №13	14	53,8	8	30,8	2	7,7	2	7,7
486.	Каневской р-н, СОШ №15	4	44,4	5	55,6		0,0		0,0
487.	Каневской р-н, СОШ №22	3	50,0	3	50,0		0,0		0,0
488.	Каневской р-н, СОШ №26	22	61,1	10	27,8	4	11,1		0,0
489.	Каневской р-н, СОШ №32	20	51,3	17	43,6	1	2,6	1	2,6
490.	Каневской р-н, СОШ №35	8	61,5	4	30,8	1	7,7		0,0
491.	Каневской р-н, СОШ №43	7	41,2	7	41,2	2	11,8	1	5,9
492.	Каневской р-н, СОШ №44	6	46,2	7	53,8		0,0		0,0
493.	Кореновский р-н, СОШ №1	14	24,6	34	59,6	6	10,5	3	5,3
494.	Кореновский р-н, СОШ №2	3	30,0	3	30,0	3	30,0	1	10,0

№ п/п	Наименование ОО	ВТГ, получившие суммарно по трём предметам соответствующее количество тестовых баллов							
		до 160		от 161 до 220		от 221 до 250		от 251 до 300	
		чел.	% <sup>6</sup>	чел.	%	чел.	%	чел.	%
495.	Кореновский р-н, СОШ №3	7	30,4	14	60,9	1	4,3	1	4,3
496.	Кореновский р-н, СОШ №4	2	33,3	2	33,3	1	16,7	1	16,7
497.	Кореновский р-н, СОШ №5	5	15,6	10	31,3	6	18,8	11	34,4
498.	Кореновский р-н, СОШ №6	4	33,3	4	33,3	3	25,0	1	8,3
499.	Кореновский р-н, СОШ №7	6	30,0	12	60,0	1	5,0	1	5,0
500.	Кореновский р-н, СОШ №8	1	33,3	1	33,3	1	33,3		0,0
501.	Кореновский р-н, СОШ №14	2	28,6	3	42,9	1	14,3	1	14,3
502.	Кореновский р-н, СОШ №15	3	27,3	6	54,5	2	18,2		0,0
503.	Кореновский р-н, СОШ №17	13	22,8	18	31,6	14	24,6	12	21,1
504.	Кореновский р-н, СОШ №18	1	11,1	7	77,8	1	11,1		0,0
505.	Кореновский р-н, СОШ №19	26	55,3	14	29,8	6	12,8	1	2,1
506.	Кореновский р-н, СОШ №20	8	28,6	11	39,3	7	25,0	2	7,1
507.	Кореновский р-н, СОШ №25	7	36,8	9	47,4	1	5,3	2	10,5
508.	Кореновский р-н, СОШ №34	7	77,8	2	22,2		0,0		0,0
509.	Кореновский р-н, СОШ №39	4	66,7	1	16,7	1	16,7		0,0
510.	Кореновский р-н, СОШ №41	1	33,3	2	66,7		0,0		0,0
511.	Красноармейский р-н, СОШ №1	7	13,0	31	57,4	14	25,9	2	3,7
512.	Красноармейский р-н, СОШ №4	1	9,1	8	72,7	1	9,1	1	9,1
513.	Красноармейский р-н, СОШ №5	5	20,8	8	33,3	7	29,2	4	16,7
514.	Красноармейский р-н, СОШ №6	4	25,0	6	37,5	3	18,8	3	18,8
515.	Красноармейский р-н, СОШ №7	17	43,6	14	35,9	6	15,4	2	5,1
516.	Красноармейский р-н, СОШ №8	29	54,7	14	26,4	6	11,3	4	7,5
517.	Красноармейский р-н, СОШ №9	2	25,0	3	37,5	3	37,5		0,0
518.	Красноармейский р-н, СОШ №10	5	15,2	14	42,4	10	30,3	4	12,1

№ п/п	Наименование ОО	ВТГ, получившие суммарно по трём предметам соответствующее количество тестовых баллов							
		до 160		от 161 до 220		от 221 до 250		от 251 до 300	
		чел.	% <sup>6</sup>	чел.	%	чел.	%	чел.	%
519.	Красноармейский р-н, СОШ №11	2	28,6	4	57,1		0,0	1	14,3
520.	Красноармейский р-н, СОШ №12	5	41,7	3	25,0	3	25,0	1	8,3
521.	Красноармейский р-н, СОШ №15	7	46,7	8	53,3		0,0		0,0
522.	Красноармейский р-н, СОШ №18	17	37,8	15	33,3	11	24,4	2	4,4
523.	Красноармейский р-н, СОШ №19	6	33,3	7	38,9	5	27,8		0,0
524.	Красноармейский р-н, СОШ №28	6	60,0	3	30,0	1	10,0		0,0
525.	Красноармейский р-н, СОШ №39	8	18,6	20	46,5	12	27,9	3	7,0
526.	Красноармейский р-н, СОШ №55	3	17,6	10	58,8	4	23,5		0,0
527.	Красноармейский р-н, ВСОШ	31	91,2	3	8,8		0,0		0,0
528.	Крымский р-н, СОШ №1	10	17,5	27	47,4	12	21,1	8	14,0
529.	Крымский р-н, СОШ №3	14	37,8	19	51,4	4	10,8		0,0
530.	Крымский р-н, СОШ №4		0,0		0,0	1	50,0	1	50,0
531.	Крымский р-н, СОШ №6	10	21,3	24	51,1	9	19,1	4	8,5
532.	Крымский р-н, Гимназия №7	3	10,3	11	37,9	6	20,7	9	31,0
533.	Крымский р-н, СОШ №9	3	18,8	7	43,8	5	31,3	1	6,3
534.	Крымский р-н, СОШ №10	1	25,0	3	75,0		0,0		0,0
535.	Крымский р-н, СОШ №11	15	50,0	15	50,0		0,0		0,0
536.	Крымский р-н, СОШ №12	4	57,1	1	14,3	1	14,3	1	14,3
537.	Крымский р-н, СОШ №16	5	45,5	5	45,5	1	9,1		0,0
538.	Крымский р-н, СОШ №20	10	76,9	3	23,1		0,0		0,0
539.	Крымский р-н, СОШ №24	19	76,0	3	12,0	3	12,0		0,0
540.	Крымский р-н, СОШ №25	1	3,4	9	31,0	12	41,4	7	24,1
541.	Крымский р-н, СОШ №31	1	14,3	5	71,4	1	14,3		0,0
542.	Крымский р-н, СОШ №41	3	37,5	1	12,5	3	37,5	1	12,5
543.	Крымский р-н, СОШ №44	5	55,6	3	33,3	1	11,1		0,0
544.	Крымский р-н, СОШ №45	4	57,1	3	42,9		0,0		0,0

№ п/п	Наименование ОО	ВТГ, получившие суммарно по трём предметам соответствующее количество тестовых баллов							
		до 160		от 161 до 220		от 221 до 250		от 251 до 300	
		чел.	% <sup>6</sup>	чел.	%	чел.	%	чел.	%
545.	Крымский р-н, СОШ №56	6	40,0	7	46,7	1	6,7	1	6,7
546.	Крымский р-н, СОШ №57	11	52,4	6	28,6	4	19,0		0,0
547.	Крымский р-н, СОШ №58	8	44,4	8	44,4		0,0	2	11,1
548.	Крымский р-н, СОШ №59	2	25,0	4	50,0	2	25,0		0,0
549.	Крымский р-н, СОШ №61	7	77,8	1	11,1		0,0	1	11,1
550.	Крымский р-н, СОШ №62	2	33,3	3	50,0	1	16,7		0,0
551.	Крыловский р-н, СОШ №1	11	37,9	8	27,6	6	20,7	4	13,8
552.	Крыловский р-н, СОШ №2	4	16,0	13	52,0	5	20,0	3	12,0
553.	Крыловский р-н, СОШ №3	2	22,2	5	55,6	2	22,2		0,0
554.	Крыловский р-н, СОШ №4	2	28,6	3	42,9	1	14,3	1	14,3
555.	Крыловский р-н, СОШ №5	2	66,7		0,0		0,0	1	33,3
556.	Крыловский р-н, СОШ №6	3	33,3	5	55,6	1	11,1		0,0
557.	Крыловский р-н, СОШ №7		0,0	3	60,0	2	40,0		0,0
558.	Крыловский р-н, СОШ №8		0,0		0,0	1	100,0		0,0
559.	Крыловский р-н, СОШ №9	7	58,3	4	33,3	1	8,3		0,0
560.	Крыловский р-н, СОШ №10	1	25,0	2	50,0	1	25,0		0,0
561.	Крыловский р-н, СОШ №30	7	35,0	11	55,0	2	10,0		0,0
562.	Курганинский р-н, СОШ №1	21	26,3	36	45,0	16	20,0	7	8,8
563.	Курганинский р-н, СОШ №2	19	34,5	21	38,2	7	12,7	8	14,5
564.	Курганинский р-н, СОШ №3	10	37,0	12	44,4	5	18,5		0,0
565.	Курганинский р-н, СОШ №4	12	48,0	13	52,0		0,0		0,0
566.	Курганинский р-н, СОШ №5	11	25,0	21	47,7	10	22,7	2	4,5
567.	Курганинский р-н, СОШ №6	3	42,9	2	28,6	2	28,6		0,0
568.	Курганинский р-н, СОШ №7	2	66,7	1	33,3		0,0		0,0



№ п/п	Наименование ОО	ВТГ, получившие суммарно по трём предметам соответствующее количество тестовых баллов							
		до 160		от 161 до 220		от 221 до 250		от 251 до 300	
		чел.	% <sup>6</sup>	чел.	%	чел.	%	чел.	%
569.	Курганинский р-н, СОШ №8	6	85,7		0,0	1	14,3		0,0
570.	Курганинский р-н, СОШ №9	10	52,6	7	36,8	1	5,3	1	5,3
571.	Курганинский р-н, СОШ №10	13	38,2	11	32,4	8	23,5	2	5,9
572.	Курганинский р-н, СОШ №12	20	44,4	19	42,2	6	13,3		0,0
573.	Курганинский р-н, СОШ №13	9	64,3	3	21,4	1	7,1	1	7,1
574.	Курганинский р-н, СОШ №14	13	38,2	10	29,4	8	23,5	3	8,8
575.	Курганинский р-н, СОШ №15	5	55,6	3	33,3		0,0	1	11,1
576.	Курганинский р-н, СОШ №17	5	62,5	1	12,5	1	12,5	1	12,5
577.	Курганинский р-н, СОШ №18	4	50,0	3	37,5	1	12,5		0,0
578.	Курганинский р-н, СОШ №19	10	55,6	6	33,3		0,0	2	11,1
579.	Курганинский р-н, СОШ №27	4	66,7	1	16,7		0,0	1	16,7
580.	Курганинский р-н, Гимназия	3	21,4	8	57,1	2	14,3	1	7,1
581.	Курганинский р-н, Курганинский казачий кадетский корпус	4	22,2	13	72,2	1	5,6		0,0
582.	Кущевский р-н, СОШ №1	16	55,2	9	31,0	2	6,9	2	6,9
583.	Кущевский р-н, СОШ №2	12	57,1	6	28,6	3	14,3		0,0
584.	Кущевский р-н, СОШ №3	2	40,0	2	40,0	1	20,0		0,0
585.	Кущевский р-н, СОШ №4	17	43,6	12	30,8	5	12,8	5	12,8
586.	Кущевский р-н, СОШ №5	9	47,4	7	36,8	3	15,8		0,0
587.	Кущевский р-н, СОШ №6	16	50,0	9	28,1	4	12,5	3	9,4
588.	Кущевский р-н, СОШ №7	4	30,8	7	53,8	2	15,4		0,0
589.	Кущевский р-н, СОШ №9	1	100,0		0,0		0,0		0,0
590.	Кущевский р-н, СОШ №10	6	37,5	5	31,3	5	31,3		0,0
591.	Кущевский р-н, СОШ №14	3	60,0	1	20,0		0,0	1	20,0

№ п/п	Наименование ОО	ВТГ, получившие суммарно по трём предметам соответствующее количество тестовых баллов							
		до 160		от 161 до 220		от 221 до 250		от 251 до 300	
		чел.	% <sup>6</sup>	чел.	%	чел.	%	чел.	%
592.	Кущевский р-н, СОШ №16	15	65,2	6	26,1	1	4,3	1	4,3
593.	Кущевский р-н, СОШ №20	9	42,9	7	33,3		0,0	5	23,8
594.	Кущевский р-н, СОШ №23	13	72,2	5	27,8		0,0		0,0
595.	Кущевский р-н, СОШ №30	2	25,0	6	75,0		0,0		0,0
596.	Кущевский р-н, СОШ №33	2	66,7	1	33,3		0,0		0,0
597.	Ленинградский р-н, СОШ №1	15	23,8	32	50,8	7	11,1	9	14,3
598.	Ленинградский р-н, СОШ №2	6	37,5	8	50,0	2	12,5		0,0
599.	Ленинградский р-н, СОШ №3	1	20,0	3	60,0		0,0	1	20,0
600.	Ленинградский р-н, СОШ №4	4	44,4	3	33,3		0,0	2	22,2
601.	Ленинградский р-н, СОШ №5	2	20,0	5	50,0	3	30,0		0,0
602.	Ленинградский р-н, СОШ №6	12	50,0	7	29,2	5	20,8		0,0
603.	Ленинградский р-н, СОШ №7	1	33,3	1	33,3	1	33,3		0,0
604.	Ленинградский р-н, СОШ №8	3	42,9	3	42,9	1	14,3		0,0
605.	Ленинградский р-н, СОШ №9	3	100,0		0,0		0,0		0,0
606.	Ленинградский р-н, СОШ №10	3	33,3	5	55,6	1	11,1		0,0
607.	Ленинградский р-н, СОШ №11	8	57,1	4	28,6	2	14,3		0,0
608.	Ленинградский р-н, СОШ №12	2	12,5	12	75,0	2	12,5		0,0
609.	Ленинградский р-н, СОШ №13	3	23,1	9	69,2		0,0	1	7,7
610.	Ленинградский р-н, Гимназия	6	10,9	25	45,5	17	30,9	7	12,7
611.	Ленинградский р-н, СОШ №16	2	33,3	4	66,7		0,0		0,0
612.	Ленинградский р-н, СОШ №17		0,0	4	100,0		0,0		0,0
613.	Мостовский р-н, СОШ №1	13	31,7	20	48,8	6	14,6	2	4,9
614.	Мостовский р-н, СОШ №2		0,0	8	72,7	2	18,2	1	9,1
615.	Мостовский р-н, СОШ №3	5	62,5	2	25,0	1	12,5		0,0

№ п/п	Наименование ОО	ВТГ, получившие суммарно по трём предметам соответствующее количество тестовых баллов							
		до 160		от 161 до 220		от 221 до 250		от 251 до 300	
		чел.	% <sup>6</sup>	чел.	%	чел.	%	чел.	%
616.	Мостовский р-н, Гимназия №4	10	52,6	5	26,3	4	21,1		0,0
617.	Мостовский р-н, СОШ №5	8	88,9	1	11,1		0,0		0,0
618.	Мостовский р-н, СОШ №6	9	69,2	3	23,1	1	7,7		0,0
619.	Мостовский р-н, СОШ №7	8	88,9	1	11,1		0,0		0,0
620.	Мостовский р-н, СОШ №9		0,0	2	66,7	1	33,3		0,0
621.	Мостовский р-н, СОШ №10	5	35,7	9	64,3		0,0		0,0
622.	Мостовский р-н, СОШ №11	4	80,0	1	20,0		0,0		0,0
623.	Мостовский р-н, СОШ №13	1	100,0		0,0		0,0		0,0
624.	Мостовский р-н, СОШ №14	12	75,0	4	25,0		0,0		0,0
625.	Мостовский р-н, СОШ №16	3	30,0	5	50,0	1	10,0	1	10,0
626.	Мостовский р-н, СОШ №18	4	66,7	2	33,3		0,0		0,0
627.	Мостовский р-н, СОШ №20	11	55,0	5	25,0	2	10,0	2	10,0
628.	Мостовский р-н, СОШ №22	3	60,0	1	20,0		0,0	1	20,0
629.	Мостовский р-н, СОШ №28	5	29,4	6	35,3	4	23,5	2	11,8
630.	Мостовский р-н, СОШ №29	2	10,5	10	52,6	5	26,3	2	10,5
631.	Мостовский р-н, СОШ №30	6	27,3	8	36,4	4	18,2	4	18,2
632.	Новокубанский р-н, СОШ №1	4	18,2	14	63,6	2	9,1	2	9,1
633.	Новокубанский р-н, Гимназия №2	12	16,7	32	44,4	17	23,6	11	15,3
634.	Новокубанский р-н, СОШ №3	10	23,8	17	40,5	9	21,4	6	14,3
635.	Новокубанский р-н, СОШ №4	3	20,0	8	53,3	2	13,3	2	13,3
636.	Новокубанский р-н, СОШ №5	2	10,0	15	75,0	3	15,0		0,0
637.	Новокубанский р-н, СОШ №6	3	30,0	4	40,0		0,0	3	30,0
638.	Новокубанский р-н, СОШ №7	4	36,4	6	54,5	1	9,1		0,0
639.	Новокубанский р-н, СОШ №8	7	50,0	3	21,4	2	14,3	2	14,3

№ п/п	Наименование ОО	ВТГ, получившие суммарно по трём предметам соответствующее количество тестовых баллов							
		до 160		от 161 до 220		от 221 до 250		от 251 до 300	
		чел.	% <sup>6</sup>	чел.	%	чел.	%	чел.	%
640.	Новокубанский р-н, СОШ №9	4	25,0	9	56,3	1	6,3	2	12,5
641.	Новокубанский р-н, СОШ №10	2	10,5	11	57,9	2	10,5	4	21,1
642.	Новокубанский р-н, СОШ №11	6	42,9	8	57,1		0,0		0,0
643.	Новокубанский р-н, СОШ №13	5	26,3	12	63,2	1	5,3	1	5,3
644.	Новокубанский р-н, СОШ №14	3	50,0	3	50,0		0,0		0,0
645.	Новокубанский р-н, СОШ №15	3	30,0	6	60,0	1	10,0		0,0
646.	Новокубанский р-н, СОШ №16	3	37,5	2	25,0	3	37,5		0,0
647.	Новокубанский р-н, СОШ №18	3	42,9	2	28,6	1	14,3	1	14,3
648.	Новопокровский р-н, СОШ №1	3	7,7	10	25,6	19	48,7	7	17,9
649.	Новопокровский р-н, СОШ №2	6	85,7	1	14,3		0,0		0,0
650.	Новопокровский р-н, СОШ №3	4	57,1	2	28,6	1	14,3		0,0
651.	Новопокровский р-н, СОШ №4	1	50,0	1	50,0		0,0		0,0
652.	Новопокровский р-н, СОШ №5	6	60,0	3	30,0	1	10,0		0,0
653.	Новопокровский р-н, СОШ №6	2	33,3	4	66,7		0,0		0,0
654.	Новопокровский р-н, СОШ №7		0,0	3	100,0		0,0		0,0
655.	Новопокровский р-н, СОШ №9	4	57,1	3	42,9		0,0		0,0
656.	Новопокровский р-н, СОШ №10	6	37,5	9	56,3		0,0	1	6,3
657.	Новопокровский р-н, СОШ №11		0,0	1	50,0	1	50,0		0,0
658.	Новопокровский р-н, СОШ №13	4	30,8	6	46,2	1	7,7	2	15,4
659.	Новопокровский р-н, СОШ №15	4	80,0	1	20,0		0,0		0,0
660.	Новопокровский р-н, СОШ №16	1	14,3	1	14,3	4	57,1	1	14,3
661.	Новопокровский р-н, СОШ №17	1	25,0	3	75,0		0,0		0,0
662.	Новопокровский р-н, СОШ №20	4	57,1	3	42,9		0,0		0,0
663.	Отраденский р-н, СОШ №1	16	27,1	17	28,8	16	27,1	10	16,9

№ п/п	Наименование ОО	ВТГ, получившие суммарно по трём предметам соответствующее количество тестовых баллов							
		до 160		от 161 до 220		от 221 до 250		от 251 до 300	
		чел.	% <sup>6</sup>	чел.	%	чел.	%	чел.	%
664.	Отраденский р-н, СОШ №2	4	40,0	5	50,0	1	10,0		0,0
665.	Отраденский р-н, СОШ №3	1	100,0		0,0		0,0		0,0
666.	Отраденский р-н, СОШ №4	2	100,0		0,0		0,0		0,0
667.	Отраденский р-н, СОШ №6	4	100,0		0,0		0,0		0,0
668.	Отраденский р-н, СОШ №7	5	45,5	5	45,5	1	9,1		0,0
669.	Отраденский р-н, СОШ №8	10	76,9	3	23,1		0,0		0,0
670.	Отраденский р-н, СОШ №9	8	19,0	17	40,5	10	23,8	7	16,7
671.	Отраденский р-н, СОШ №10	1	20,0	2	40,0	1	20,0	1	20,0
672.	Отраденский р-н, СОШ №11	10	58,8	5	29,4	2	11,8		0,0
673.	Отраденский р-н, СОШ №12	3	75,0		0,0		0,0	1	25,0
674.	Отраденский р-н, СОШ №16	2	11,8	10	58,8	5	29,4		0,0
675.	Отраденский р-н, СОШ №17	9	69,2	4	30,8		0,0		0,0
676.	Отраденский р-н, СОШ №18	1	100,0		0,0		0,0		0,0
677.	Отраденский р-н, СОШ №24	4	25,0	8	50,0	2	12,5	2	12,5
678.	Отраденский р-н, СОШ №28	3	75,0	1	25,0		0,0		0,0
679.	Отраденский р-н, СОШ №59	6	66,7	2	22,2	1	11,1		0,0
680.	Отраденский р-н, ВСОШ	8	100,0		0,0		0,0		0,0
681.	Павловский р-н, СОШ №1	8	32,0	13	52,0	4	16,0		0,0
682.	Павловский р-н, СОШ №2	8	14,0	25	43,9	17	29,8	7	12,3
683.	Павловский р-н, СОШ №3	10	27,8	16	44,4	7	19,4	3	8,3
684.	Павловский р-н, СОШ №4	5	45,5	3	27,3	2	18,2	1	9,1
685.	Павловский р-н, СОШ №5	8	66,7	4	33,3		0,0		0,0
686.	Павловский р-н, СОШ №6	16	61,5	9	34,6	1	3,8		0,0
687.	Павловский р-н, СОШ №7	4	30,8	7	53,8	2	15,4		0,0

№ п/п	Наименование ОО	ВТГ, получившие суммарно по трём предметам соответствующее количество тестовых баллов							
		до 160		от 161 до 220		от 221 до 250		от 251 до 300	
		чел.	% <sup>6</sup>	чел.	%	чел.	%	чел.	%
688.	Павловский р-н, СОШ №8	8	53,3	5	33,3		0,0	2	13,3
689.	Павловский р-н, СОШ №9	4	36,4	5	45,5	1	9,1	1	9,1
690.	Павловский р-н, СОШ №10	9	37,5	11	45,8	2	8,3	2	8,3
691.	Павловский р-н, СОШ №11	7	35,0	7	35,0	5	25,0	1	5,0
692.	Павловский р-н, СОШ №12	5	38,5	2	15,4	5	38,5	1	7,7
693.	Павловский р-н, СОШ №13	6	54,5	5	45,5		0,0		0,0
694.	Павловский р-н, СОШ №14	8	88,9	1	11,1		0,0		0,0
695.	Павловский р-н, СОШ №15	5	83,3		0,0	1	16,7		0,0
696.	Павловский р-н, СОШ №17	5	83,3	1	16,7		0,0		0,0
697.	Павловский р-н, ВСОШ	22	100,0		0,0		0,0		0,0
698.	Прим.-Ахтарский р-н, СОШ №1	11	47,8	7	30,4	2	8,7	3	13,0
699.	Прим.-Ахтарский р-н, СОШ №2	9	52,9	7	41,2	1	5,9		0,0
700.	Прим.-Ахтарский р-н, СОШ №3	6	46,2	6	46,2	1	7,7		0,0
701.	Прим.-Ахтарский р-н, СОШ №4	7	41,2	8	47,1	1	5,9	1	5,9
702.	Прим.-Ахтарский р-н, СОШ №5	7	50,0	6	42,9		0,0	1	7,1
703.	Прим.-Ахтарский р-н, СОШ №6	4	80,0	1	20,0		0,0		0,0
704.	Прим.-Ахтарский р-н, СОШ №7	2	66,7	1	33,3		0,0		0,0
705.	Прим.-Ахтарский р-н, СОШ №9	5	100,0		0,0		0,0		0,0
706.	Прим.-Ахтарский р-н, СОШ №13	2	8,7	11	47,8	8	34,8	2	8,7
707.	Прим.-Ахтарский р-н, СОШ №15		0,0	4	100,0		0,0		0,0
708.	Прим.-Ахтарский р-н, СОШ №18	7	29,2	12	50,0	3	12,5	2	8,3
709.	Прим.-Ахтарский р-н, СОШ №22	18	45,0	14	35,0	5	12,5	3	7,5
710.	Северский р-н, СОШ №1	3	75,0	1	25,0		0,0		0,0
711.	Северский р-н, СОШ №3	7	63,6	3	27,3	1	9,1		0,0
712.	Северский р-н, СОШ №4	17	47,2	15	41,7	2	5,6	2	5,6
713.	Северский р-н, СОШ №6	7	30,4	13	56,5	1	4,3	2	8,7

№ п/п	Наименование ОО	ВТГ, получившие суммарно по трём предметам соответствующее количество тестовых баллов							
		до 160		от 161 до 220		от 221 до 250		от 251 до 300	
		чел.	% <sup>6</sup>	чел.	%	чел.	%	чел.	%
714.	Северский р-н, СОШ №7	1	50,0	1	50,0		0,0		0,0
715.	Северский р-н, СОШ №11	1	100,0		0,0		0,0		0,0
716.	Северский р-н, СОШ №14	2	40,0	2	40,0	1	20,0		0,0
717.	Северский р-н, СОШ №16	5	55,6	1	11,1	2	22,2	1	11,1
718.	Северский р-н, СОШ №17	3	15,8	8	42,1	5	26,3	3	15,8
719.	Северский р-н, СОШ №19	1	50,0	1	50,0		0,0		0,0
720.	Северский р-н, СОШ №21	5	50,0	5	50,0		0,0		0,0
721.	Северский р-н, СОШ №23	7	100,0		0,0		0,0		0,0
722.	Северский р-н, СОШ №27	2	28,6	4	57,1	1	14,3		0,0
723.	Северский р-н, СОШ №32	3	75,0	1	25,0		0,0		0,0
724.	Северский р-н, СОШ №36	3	37,5	3	37,5	1	12,5	1	12,5
725.	Северский р-н, СОШ №43	12	63,2	5	26,3	2	10,5		0,0
726.	Северский р-н, СОШ №44	6	24,0	13	52,0	6	24,0		0,0
727.	Северский р-н, СОШ №45	11	20,0	29	52,7	14	25,5	1	1,8
728.	Северский р-н, СОШ №46	4	30,8	8	61,5		0,0	1	7,7
729.	Северский р-н, СОШ №49	4	40,0	6	60,0		0,0		0,0
730.	Северский р-н, СОШ №52	7	33,3	8	38,1	6	28,6		0,0
731.	Северский р-н, СОШ №59	8	61,5	3	23,1	2	15,4		0,0
732.	Северский р-н, Лицей п.Афипского	14	27,5	22	43,1	9	17,6	6	11,8
733.	Северский р-н, Гимназия ст.Азовская	6	33,3	8	44,4	4	22,2		0,0
734.	Славянский р-н, Лицей №1	3	6,3	20	41,7	12	25,0	13	27,1
735.	Славянский р-н, СОШ №3	11	33,3	16	48,5	4	12,1	2	6,1
736.	Славянский р-н, Лицей №4	5	8,8	33	57,9	13	22,8	6	10,5
737.	Славянский р-н, СОШ №5	12	41,4	12	41,4	4	13,8	1	3,4

№ п/п	Наименование ОО	ВТГ, получившие суммарно по трём предметам соответствующее количество тестовых баллов							
		до 160		от 161 до 220		от 221 до 250		от 251 до 300	
		чел.	% <sup>6</sup>	чел.	%	чел.	%	чел.	%
738.	Славянский р-н, СОШ №6	2	14,3	7	50,0	4	28,6	1	7,1
739.	Славянский р-н, СОШ №10	6	100,0		0,0		0,0		0,0
740.	Славянский р-н, СОШ №16	30	46,2	30	46,2	5	7,7		0,0
741.	Славянский р-н, СОШ №17	3	11,5	14	53,8	7	26,9	2	7,7
742.	Славянский р-н, СОШ №18	10	35,7	12	42,9	4	14,3	2	7,1
743.	Славянский р-н, СОШ №19	1	11,1	4	44,4	3	33,3	1	11,1
744.	Славянский р-н, СОШ №20	3	37,5	4	50,0	1	12,5		0,0
745.	Славянский р-н, СОШ №23		0,0	1	50,0	1	50,0		0,0
746.	Славянский р-н, СОШ №25	30	54,5	17	30,9	6	10,9	2	3,6
747.	Славянский р-н, СОШ №28	8	32,0	10	40,0	6	24,0	1	4,0
748.	Славянский р-н, СОШ №29	9	25,0	17	47,2	5	13,9	5	13,9
749.	Славянский р-н, СОШ №39	8	61,5	3	23,1	2	15,4		0,0
750.	Славянский р-н, СОШ №43	7	41,2	7	41,2		0,0	3	17,6
751.	Славянский р-н, СОШ №48	10	58,8	5	29,4	2	11,8		0,0
752.	Славянский р-н, СОШ №12	20	35,7	26	46,4	5	8,9	5	8,9
753.	Староминский р-н, СОШ №1	12	24,5	24	49,0	9	18,4	4	8,2
754.	Староминский р-н, СОШ №2	16	51,6	9	29,0	6	19,4		0,0
755.	Староминский р-н, СОШ №3	5	29,4	9	52,9	2	11,8	1	5,9
756.	Староминский р-н, СОШ №4	6	37,5	7	43,8	2	12,5	1	6,3
757.	Староминский р-н, СОШ №5	4	30,8	5	38,5	4	30,8		0,0
758.	Староминский р-н, СОШ №6	2	33,3	2	33,3	2	33,3		0,0
759.	Староминский р-н, СОШ №7	7	50,0	6	42,9		0,0	1	7,1
760.	Староминский р-н, СОШ №9	10	43,5	7	30,4	4	17,4	2	8,7
761.	Староминский р-н, СОШ №10	4	100,0		0,0		0,0		0,0



№ п/п	Наименование ОО	ВТГ, получившие суммарно по трём предметам соответствующее количество тестовых баллов							
		до 160		от 161 до 220		от 221 до 250		от 251 до 300	
		чел.	% <sup>6</sup>	чел.	%	чел.	%	чел.	%
762.	Тбилисский р-н, СОШ №1	5	23,8	11	52,4	2	9,5	3	14,3
763.	Тбилисский р-н, СОШ №2	3	8,1	15	40,5	9	24,3	10	27,0
764.	Тбилисский р-н, СОШ №3	6	50,0	4	33,3	2	16,7		0,0
765.	Тбилисский р-н, СОШ №4	7	35,0	10	50,0	1	5,0	2	10,0
766.	Тбилисский р-н, СОШ №5	12	54,5	10	45,5		0,0		0,0
767.	Тбилисский р-н, СОШ №6	12	42,9	9	32,1	4	14,3	3	10,7
768.	Тбилисский р-н, СОШ №7	8	40,0	10	50,0	1	5,0	1	5,0
769.	Тбилисский р-н, СОШ №8	7	63,6	4	36,4		0,0		0,0
770.	Тбилисский р-н, СОШ №10	5	38,5	6	46,2	1	7,7	1	7,7
771.	Тбилисский р-н, СОШ №16	4	44,4	4	44,4	1	11,1		0,0
772.	Тбилисский р-н, СОШ №12	7	77,8	1	11,1		0,0	1	11,1
773.	Тбилисский р-н, СОШ №14		0,0	3	100,0		0,0		0,0
774.	Тбилисский р-н, СОШ №15	4	50,0	3	37,5	1	12,5		0,0
775.	Темрюкский р-н, СОШ №1	21	52,5	14	35,0	5	12,5		0,0
776.	Темрюкский р-н, СОШ №2	23	41,1	22	39,3	11	19,6		0,0
777.	Темрюкский р-н, СОШ №3	2	15,4	8	61,5	1	7,7	2	15,4
778.	Темрюкский р-н, СОШ №4	7	50,0	5	35,7	2	14,3		0,0
779.	Темрюкский р-н, СОШ №5	4	19,0	10	47,6	6	28,6	1	4,8
780.	Темрюкский р-н, СОШ №6	16	42,1	17	44,7	5	13,2		0,0
781.	Темрюкский р-н, СОШ №7	10	40,0	10	40,0	1	4,0	4	16,0
782.	Темрюкский р-н, СОШ №8	4	21,1	8	42,1	2	10,5	5	26,3
783.	Темрюкский р-н, СОШ №9	13	76,5	3	17,6	1	5,9		0,0
784.	Темрюкский р-н, СОШ №10	8	44,4	9	50,0		0,0	1	5,6
785.	Темрюкский р-н, СОШ №11	11	50,0	7	31,8	2	9,1	2	9,1

№ п/п	Наименование ОО	ВТГ, получившие суммарно по трём предметам соответствующее количество тестовых баллов							
		до 160		от 161 до 220		от 221 до 250		от 251 до 300	
		чел.	% <sup>6</sup>	чел.	%	чел.	%	чел.	%
786.	Темрюкский р-н, СОШ №13	25	26,0	43	44,8	15	15,6	13	13,5
787.	Темрюкский р-н, СОШ №16	5	55,6	3	33,3	1	11,1		0,0
788.	Темрюкский р-н, СОШ №17	6	75,0	2	25,0		0,0		0,0
789.	Темрюкский р-н, СОШ №18	15	51,7	10	34,5	2	6,9	2	6,9
790.	Темрюкский р-н, СОШ №20	19	70,4	8	29,6		0,0		0,0
791.	Темрюкский р-н, СОШ №21	12	60,0	5	25,0	3	15,0		0,0
792.	Темрюкский р-н, СОШ №22	5	71,4	2	28,6		0,0		0,0
793.	Темрюкский р-н, СОШ №23	6	46,2	6	46,2		0,0	1	7,7
794.	Темрюкский р-н, СОШ №24	4	80,0	1	20,0		0,0		0,0
795.	Темрюкский р-н, ВСОШ	19	100,0		0,0		0,0		0,0
796.	Темрюкский р-н, СОШ №27	4	40,0	3	30,0	1	10,0	2	20,0
797.	Темрюкский р-н, СОШ №28	20	47,6	12	28,6	6	14,3	4	9,5
798.	Темрюкский р-н, СОШ №29	3	37,5	3	37,5	1	12,5	1	12,5
799.	Темрюкский р-н, СОШ №31		0,0	3	100,0		0,0		0,0
800.	Тимашевский р-н, СОШ №1	14	19,7	25	35,2	22	31,0	10	14,1
801.	Тимашевский р-н, СОШ №2	8	33,3	8	33,3	5	20,8	3	12,5
802.	Тимашевский р-н, СОШ №3	1	10,0	4	40,0	3	30,0	2	20,0
803.	Тимашевский р-н, СОШ №4	19	27,5	32	46,4	11	15,9	7	10,1
804.	Тимашевский р-н, СОШ №5	8	34,8	8	34,8	4	17,4	3	13,0
805.	Тимашевский р-н, СОШ №6	4	36,4	3	27,3	1	9,1	3	27,3
806.	Тимашевский р-н, СОШ №7	1	14,3	4	57,1	2	28,6		0,0
807.	Тимашевский р-н, СОШ №8	1	20,0	2	40,0	2	40,0		0,0
808.	Тимашевский р-н, СОШ №9	4	57,1	2	28,6	1	14,3		0,0
809.	Тимашевский р-н, СОШ №10	13	61,9	6	28,6	1	4,8	1	4,8

№ п/п	Наименование ОО	ВТГ, получившие суммарно по трём предметам соответствующее количество тестовых баллов							
		до 160		от 161 до 220		от 221 до 250		от 251 до 300	
		чел.	% <sup>6</sup>	чел.	%	чел.	%	чел.	%
810.	Тимашевский р-н, СОШ №11	15	48,4	9	29,0	6	19,4	1	3,2
811.	Тимашевский р-н, СОШ №12	5	45,5	5	45,5		0,0	1	9,1
812.	Тимашевский р-н, СОШ №13	6	40,0	5	33,3	4	26,7		0,0
813.	Тимашевский р-н, СОШ №14	3	27,3	6	54,5	2	18,2		0,0
814.	Тимашевский р-н, СОШ №15	8	27,6	14	48,3	4	13,8	3	10,3
815.	Тимашевский р-н, СОШ №16	24	82,8	4	13,8		0,0	1	3,4
816.	Тимашевский р-н, ШИ	5	35,7	8	57,1	1	7,1		0,0
817.	Тимашевский р-н, СОШ №18	6	17,1	21	60,0	5	14,3	3	8,6
818.	Тимашевский р-н, СОШ №19	7	21,2	16	48,5	8	24,2	2	6,1
819.	Тихорецкий р-н, СОШ №1	11	55,0	6	30,0	3	15,0		0,0
820.	Тихорецкий р-н, СОШ №2	2	8,7	12	52,2	5	21,7	4	17,4
821.	Тихорецкий р-н, СОШ №3	6	26,1	12	52,2	4	17,4	1	4,3
822.	Тихорецкий р-н, СОШ №4	2	12,5	7	43,8	5	31,3	2	12,5
823.	Тихорецкий р-н, Гимназия №6	4	6,6	20	32,8	22	36,1	15	24,6
824.	Тихорецкий р-н, СОШ №7	5	25,0	13	65,0	2	10,0		0,0
825.	Тихорецкий р-н, Гимназия №8	14	23,0	31	50,8	12	19,7	4	6,6
826.	Тихорецкий р-н, СОШ №34	9	31,0	12	41,4	5	17,2	3	10,3
827.	Тихорецкий р-н, ВСОШ №12	10	83,3	1	8,3		0,0	1	8,3
828.	Тихорецкий р-н, Школа-интернат	3	100,0		0,0		0,0		0,0
829.	Тихорецкий р-н, СОШ №3 ст.Фастовецкой	10	25,6	19	48,7	8	20,5	2	5,1
830.	Тихорецкий р-н, СОШ №8	5	41,7	4	33,3	1	8,3	2	16,7
831.	Тихорецкий р-н, СОШ №11	5	71,4	1	14,3	1	14,3		0,0
832.	Тихорецкий р-н, СОШ №13	1	11,1	1	11,1	6	66,7	1	11,1
833.	Тихорецкий р-н, СОШ №18	7	29,2	13	54,2	1	4,2	3	12,5

№ п/п	Наименование ОО	ВТГ, получившие суммарно по трём предметам соответствующее количество тестовых баллов							
		до 160		от 161 до 220		от 221 до 250		от 251 до 300	
		чел.	% <sup>6</sup>	чел.	%	чел.	%	чел.	%
834.	Тихорецкий р-н, СОШ №22	3	75,0	1	25,0		0,0		0,0
835.	Тихорецкий р-н, СОШ №28	2	50,0		0,0	2	50,0		0,0
836.	Тихорецкий р-н, СОШ №33	4	19,0	7	33,3	9	42,9	1	4,8
837.	Тихорецкий р-н, СОШ №35	2	20,0	4	40,0	4	40,0		0,0
838.	Тихорецкий р-н, СОШ №37	6	31,6	11	57,9	2	10,5		0,0
839.	Тихорецкий р-н, СОШ №39		0,0		0,0	3	75,0	1	25,0
840.	Туапсинский р-н, Гимназия №1	6	17,1	18	51,4	8	22,9	3	8,6
841.	Туапсинский р-н, СОШ №2	18	46,2	17	43,6	2	5,1	2	5,1
842.	Туапсинский р-н, СОШ №3	8	50,0	8	50,0		0,0		0,0
843.	Туапсинский р-н, СОШ №4	10	40,0	10	40,0	2	8,0	3	12,0
844.	Туапсинский р-н, СОШ №5	28	46,7	18	30,0	7	11,7	7	11,7
845.	Туапсинский р-н, СОШ №6	9	40,9	10	45,5	1	4,5	2	9,1
846.	Туапсинский р-н, СОШ №8	13	40,6	11	34,4	5	15,6	3	9,4
847.	Туапсинский р-н, ОСОШ №1	20	95,2	1	4,8		0,0		0,0
848.	Туапсинский р-н, СОШ №10	3	27,3	7	63,6	1	9,1		0,0
849.	Туапсинский р-н, Кадетская ШИ	18	51,4	15	42,9	1	2,9	1	2,9
850.	Туапсинский р-н, СОШ №11	7	17,9	16	41,0	11	28,2	5	12,8
851.	Туапсинский р-н, СОШ №31	7	50,0	7	50,0		0,0		0,0
852.	Туапсинский р-н, СОШ №34	8	29,6	10	37,0	6	22,2	3	11,1
853.	Туапсинский р-н, СОШ №35	14	35,0	14	35,0	8	20,0	4	10,0
854.	Туапсинский р-н, СОШ №36	1	33,3	2	66,7		0,0		0,0
855.	Туапсинский р-н, СОШ №37	2	40,0	3	60,0		0,0		0,0
856.	Туапсинский р-н, СОШ №29	4	100,0		0,0		0,0		0,0
857.	Туапсинский р-н, СОШ №30	6	27,3	10	45,5	5	22,7	1	4,5

№ п/п	Наименование ОО	ВТГ, получившие суммарно по трём предметам соответствующее количество тестовых баллов							
		до 160		от 161 до 220		от 221 до 250		от 251 до 300	
		чел.	% <sup>6</sup>	чел.	%	чел.	%	чел.	%
858.	Туапсинский р-н, СОШ №12	3	42,9	2	28,6	2	28,6		0,0
859.	Туапсинский р-н, СОШ №14	8	47,1	7	41,2	2	11,8		0,0
860.	Туапсинский р-н, СОШ №18	7	77,8	2	22,2		0,0		0,0
861.	Туапсинский р-н, СОШ №19	2	18,2	7	63,6	1	9,1	1	9,1
862.	Туапсинский р-н, СОШ №20	5	38,5	7	53,8	1	7,7		0,0
863.	Туапсинский р-н, СОШ №24	3	25,0	6	50,0	2	16,7	1	8,3
864.	Туапсинский р-н, СОШ №25	7	38,9	7	38,9	3	16,7	1	5,6
865.	Усть-Лабинский р-н, СОШ №1	9	52,9	6	35,3	2	11,8		0,0
866.	Усть-Лабинский р-н, СОШ №2	2	5,9	9	26,5	17	50,0	6	17,6
867.	Усть-Лабинский р-н, СОШ №3	5	27,8	11	61,1	2	11,1		0,0
868.	Усть-Лабинский р-н, СОШ №4	12	57,1	7	33,3	2	9,5		0,0
869.	Усть-Лабинский р-н, Гимназия №5	3	10,0	13	43,3	9	30,0	5	16,7
870.	Усть-Лабинский р-н, СОШ №6	7	25,9	8	29,6	10	37,0	2	7,4
871.	Усть-Лабинский р-н, СОШ №7	4	30,8	7	53,8	1	7,7	1	7,7
872.	Усть-Лабинский р-н, СОШ №8	2	33,3	1	16,7	3	50,0		0,0
873.	Усть-Лабинский р-н, СОШ №9	6	85,7	1	14,3		0,0		0,0
874.	Усть-Лабинский р-н, СОШ №10	4	66,7	1	16,7	1	16,7		0,0
875.	Усть-Лабинский р-н, СОШ №11	8	57,1	4	28,6	2	14,3		0,0
876.	Усть-Лабинский р-н, СОШ №12	9	52,9	7	41,2	1	5,9		0,0
877.	Усть-Лабинский р-н, СОШ №13	5	35,7	6	42,9	2	14,3	1	7,1
878.	Усть-Лабинский р-н, СОШ №14	3	75,0	1	25,0		0,0		0,0
879.	Усть-Лабинский р-н, СОШ №15		0,0		0,0		0,0	3	100,0
880.	Усть-Лабинский р-н, СОШ №16	4	57,1	1	14,3	2	28,6		0,0
881.	Усть-Лабинский р-н, СОШ №19	7	30,4	8	34,8	6	26,1	2	8,7

№ п/п	Наименование ОО	ВТГ, получившие суммарно по трём предметам соответствующее количество тестовых баллов							
		до 160		от 161 до 220		от 221 до 250		от 251 до 300	
		чел.	% <sup>6</sup>	чел.	%	чел.	%	чел.	%
882.	Усть-Лабинский р-н, СОШ №20	6	60,0	3	30,0		0,0	1	10,0
883.	Усть-Лабинский р-н, СОШ №22	1	16,7	3	50,0		0,0	2	33,3
884.	Усть-Лабинский р-н, СОШ №23	1	20,0	1	20,0	1	20,0	2	40,0
885.	Усть-Лабинский р-н, СОШ №24	2	100,0		0,0		0,0		0,0
886.	Усть-Лабинский р-н, СОШ №25	5	35,7	6	42,9	3	21,4		0,0
887.	Усть-Лабинский р-н, СОШ №36	21	46,7	18	40,0	6	13,3		0,0
888.	Успенский р-н, СОШ №1	2	10,0	10	50,0	5	25,0	3	15,0
889.	Успенский р-н, СОШ №2	12	30,8	22	56,4	3	7,7	2	5,1
890.	Успенский р-н, СОШ №3		0,0		0,0	1	100,0		0,0
891.	Успенский р-н, СОШ №4	7	58,3	4	33,3	1	8,3		0,0
892.	Успенский р-н, СОШ №5	4	50,0	3	37,5	1	12,5		0,0
893.	Успенский р-н, СОШ №6	5	50,0	3	30,0	1	10,0	1	10,0
894.	Успенский р-н, СОШ №9	2	50,0	2	50,0		0,0		0,0
895.	Успенский р-н, СОШ №10	5	71,4	2	28,6		0,0		0,0
896.	Успенский р-н, СОШ №12		0,0	3	100,0		0,0		0,0
897.	Щербиновский р-н, СОШ №1	2	9,5	11	52,4	2	9,5	6	28,6
898.	Щербиновский р-н, СОШ №2	8	40,0	5	25,0	4	20,0	3	15,0
899.	Щербиновский р-н, СОШ №3	12	50,0	6	25,0	2	8,3	4	16,7
900.	Щербиновский р-н, СОШ №5	5	50,0	5	50,0		0,0		0,0
901.	Щербиновский р-н, СОШ №6	4	36,4	6	54,5	1	9,1		0,0
902.	Щербиновский р-н, СОШ №7	3	25,0	5	41,7	2	16,7	2	16,7
903.	Щербиновский р-н, СОШ №8	3	50,0	2	33,3	1	16,7		0,0
904.	Щербиновский р-н, СОШ №9	7	43,8	5	31,3	4	25,0		0,0
905.	Щербиновский р-н, СОШ №10	1	20,0	2	40,0	2	40,0		0,0

№ п/п	Наименование ОО	ВТГ, получившие суммарно по трём предметам соответствующее количество тестовых баллов							
		до 160		от 161 до 220		от 221 до 250		от 251 до 300	
		чел.	% <sup>6</sup>	чел.	%	чел.	%	чел.	%
906.	Щербиновский р-н, СОШ №11	4	40,0	3	30,0	3	30,0		0,0
907.	Щербиновский р-н, СОШ №12	4	57,1	3	42,9		0,0		0,0
908.	Щербиновский р-н, СОШ №13	1	100,0		0,0		0,0		0,0

## Глава 2 .Методический анализ результатов ЕГЭ<sup>7</sup> по математике

### РАЗДЕЛ 1. ХАРАКТЕРИСТИКА УЧАСТНИКОВ ЕГЭ ПО МАТЕМАТИКЕ

#### 1.1. Количество участников ЕГЭ по учебному предмету (за 3 года)

Таблица 2-1

2019		2020		2021	
чел.	% от общего числа участников	чел.	% от общего числа участников	чел.	% от общего числа участников
13326	52,4	13209	56,7	13616	55,3

#### 1.2. Процентное соотношение юношей и девушек, участвующих в ЕГЭ

Таблица 2-2

Пол	2019		2020		2021	
	чел.	% от общего числа участников	чел.	% от общего числа участников	чел.	% от общего числа участников
Женский	6080	44,8	5553	42,0	5856	43,0
Мужской	7485	55,2	7657	58,0	7766	57,0

#### 1.3. Количество участников ЕГЭ в регионе по категориям

Таблица 2-3

<b>Всего участников ЕГЭ по предмету</b>	13616
Из них:	12706
– выпускников текущего года, обучающихся по программам СОО	206
– выпускников текущего года, обучающихся по программам СПО	684
– выпускников прошлых лет	170
– участников с ограниченными возможностями здоровья	

#### 1.4. Количество участников ЕГЭ по типам ОО

Таблица 2-4

<b>Всего ВТГ</b>	12706
Из них:	2351
– выпускники лицеев и гимназий	9544
– выпускники СОШ	494
– малокомплектные	25
– вечерние	292
– прочие	

<sup>7</sup> При заполнении разделов Главы 2 рекомендуется использовать массив действительных результатов ЕГЭ (без учета аннулированных)



## 1.5. Количество участников ЕГЭ по предмету по АТЕ региона

Таблица 2-5

№ п/п	АТЕ	Количество участников ЕГЭ по учебному предмету	% от общего числа участников в регионе
1	г-к.Анапа	482	47,7
2	г.Армавир	465	57,7
3	Белореченский р-н	207	52,1
4	г-к.Геленджик	266	51,0
5	г.Горячий Ключ	95	39,6
6	г.Краснодар	3709	52,9
7	Лабинский р-н	195	57,2
8	г.Новороссийск	766	58,1
9	г.Сочи	1036	45,6
10	Абинский р-н	198	66,4
11	Апшеронский р-н	149	59,1
12	Белоглинский р-н	78	71,6
13	Брюховецкий р-н	97	54,2
14	Выселковский р-н	112	58,6
15	Гулькевичский р-н	187	68,2
16	Динской р-н	310	57,0
17	Ейский р-н	401	60,7
18	Кавказский р-н	310	60,4
19	Калининский р-н	125	69,1
20	Каневской р-н	240	62,7
21	Кореновский р-н	203	55,8
22	Красноармейский р-н	240	63,7
23	Крымский р-н	258	63,4
24	Крыловский р-н	65	61,9
25	Курганинский р-н	232	56,4
26	Куцеский р-н	129	60,3
27	Ленинградский р-н	158	66,1
28	Мостовский р-н	130	60,7
29	Новокубанский р-н	172	55,0
30	Новопокровский р-н	88	73,3
31	Отраденский р-н	117	56,3
32	Павловский р-н	136	53,3
33	Прим.-Ахтарский р-н	100	58,1
34	Северский р-н	208	56,8
35	Славянский р-н	343	65,2
36	Староминский р-н	97	57,7
37	Тбилисский р-н	110	56,4
38	Темрюкский р-н	297	58,3
39	Тимашевский р-н	246	59,0
40	Тихорецкий р-н	271	65,5
41	Туапсинский р-н	279	53,0
42	Усть-Лабинский р-н	172	52,3
43	Успенский р-н	56	52,3
44	Щербиновский р-н	81	56,6

**1.6. Основные УМК по предмету из федерального перечня Минпросвещения России, которые использовались в ОО в 2020-2021 учебном году.**

*Таблица 2-6*

№ п/п	Название УМК	Примерный процент ОО, в которых использовался данный УМК
1.	Математика: алгебра и начала математического анализа, геометрия. Геометрия (базовый и углубленный уровень) Александров А.Д., Вернер А.Л., Рыжик В.И., «Просвещение»	0,21%
2.	Математика: алгебра и начала математического анализа, геометрия. Алгебра и начала математического анализа (базовый и углубленный уровень) Колягин Ю.М., Ткачева М.В., Федорова Н.Е. и др., «Просвещение»	3,25%
3.	Математика: алгебра и начала математического анализа, геометрия. Алгебра и начала математического анализа Колягин Ю.М., Ткачева М.В., Федорова Н.Е. и др. , «Просвещение»	3,11%
4.	Математика: алгебра и начала математического анализа, геометрия. Геометрия (базовый и углубленный уровень) Атанасян Л.С., Бутузов В.Ф., Кадомцев С.Б. и др. , «Просвещение»	47,44%
5.	Математика: алгебра и начала математического анализа, геометрия. Алгебра и начала математического анализа (базовый и углубленный уровень) Алимов Ш.А., Колягин Ю.М., Ткачева М.В. и др. , «Просвещение»	15,58%
6.	Математика: алгебра и начала математического анализа, геометрия. Геометрия (базовый и углубленный уровень) Бутузов В.Ф., Прасолов В.В. / Под ред. Садовниченко В.А. , «Просвещение»	0,34%
7.	Математика: алгебра и начала математического анализа, геометрия. Алгебра и начала математического анализа (базовый и углубленный уровень) Никольский С.М., Потапов М.К., Решетников Н.Н. и др. , «Просвещение»	1,62%
8.	Математика: алгебра и начала математического анализа, геометрия. Алгебра и начала математического анализа (базовый и углубленный уровень) Никольский С.М., Потапов М.К., Решетников Н.Н. и др. , «Просвещение»	1,07%

9.	Математика: алгебра и начала математического анализа, геометрия. Алгебра и начала математического анализа (базовый уровень) Муравин Г.К., Муравина О.В. , «Российский учебник»	0,53%
10.	Математика: алгебра и начала математического анализа, геометрия. Алгебра и начала математического анализа (базовый уровень) Муравин Г.К., Муравина О.В. , «Российский учебник»	0,09%
11.	Математика: алгебра и начала математического анализа, геометрия. Алгебра и начала математического анализа. Углубленный уровень Муравин Г.К., Муравина О.В. , «Российский учебник»	0,07%
12.	Математика: Алгебра и начала математического анализа, геометрия. Алгебра и начала математического анализа. 10 класс (базовый и углубленный уровни) в 2 ч. Мордкович А.Г., Семенов П.В. , «Мнемозина»	4,67%
13.	Математика: Алгебра и начала математического анализа, геометрия. Алгебра и начала математического анализа. 11 класс (базовый и углубленный уровни) в 2 ч. Мордкович А.Г., Семенов П.В. , «Мнемозина»	4,43%
14.	Математика: Алгебра и начала математического анализа, геометрия. Геометрия. 10 класс (базовый и углубленный уровни) Смирнова И.М., Смирнов В.А. , «Просвещение»	0,33%
15.	Математика: Алгебра и начала математического анализа, геометрия. Геометрия. 11 класс (базовый и углубленный уровни) Смирнова И.М., Смирнов В.А. , «Просвещение»	0,27%
16.	Математика: Алгебра и начала математического анализа, геометрия. 10 класс (базовый уровень) Мордкович А.Г., Смирнова И.М. , «Просвещение»	1,15%
17.	Математика: Алгебра и начала математического анализа, геометрия 11 класс (базовый уровень) Мордкович А.Г., Смирнова И.М. , «Просвещение»	1,35%
18.	Математика: Алгебра и начала математического анализа, геометрия. Алгебра и начала математического анализа. 10 - 11 классы (базовый уровень) в 2 ч. Мордкович А.Г., Семенов П.В. , «Мнемозина»	13,36%

19.	Математика: Алгебра и начала математического анализа, геометрия. Геометрия. 10 - 11 класс (базовый уровень) Смирнова И.М. , «Просвещение»	0,86%
20.	Математика: алгебра и начала математического анализа, геометрия. 10 класс. Алгебра и начала математического анализа (углубленный уровень) Виленкин Н.Я., Ивашев-Мусатов О.С., Шварцбурд С.И. , «Просвещение»	0,12%
21.	Математика: алгебра и начала математического анализа, геометрия. 11 класс. Алгебра и начала математического анализа (углубленный уровень) Виленкин Н.Я., Ивашев-Мусатов О.С., Шварцбурд С.И. , «Просвещение»	0,15%

*Планируемые корректировки в выборе УМК из федерального перечня (если запланированы)*

1. В будущем учебном новые УМК будут выбраны и закуплены школами во исполнение приказа 23.12.2020 г. № 766 "О внесении изменений в федеральный перечень учебников, допущенных к использованию при реализации имеющих государственную аккредитацию образовательных программ начального общего, основного общего, среднего общего образования организациями, осуществляющими образовательную деятельность, утвержденный приказом Министерства просвещения Российской Федерации от 20 мая 2020 г. № 254", в том случае, если срок действия текущих УМК истек.

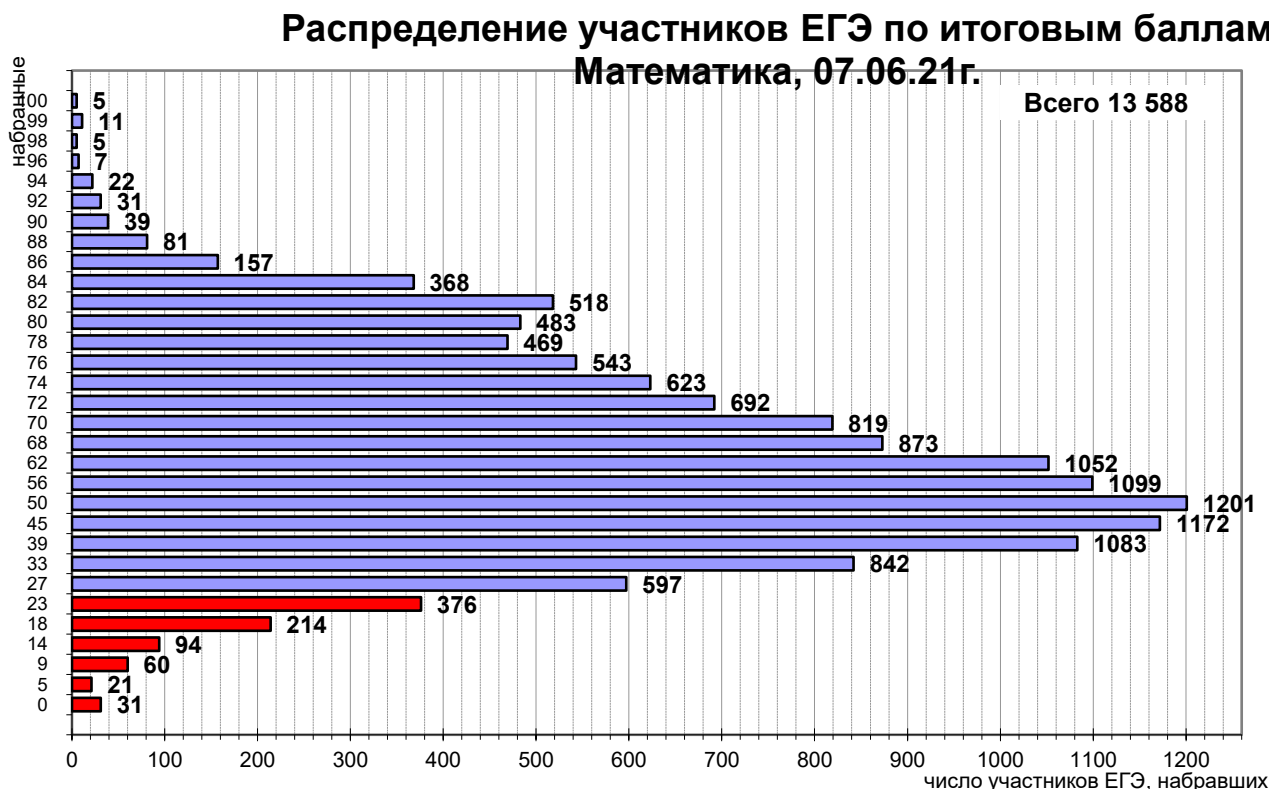
### **1.7. ВЫВОДЫ о характере изменения количества участников ЕГЭ по учебному предмету.**

Количество участников, выбравших в качестве итогового экзамена ЕГЭ по математике профильного уровня можно считать сравнимыми с 2020 годом несмотря на то, что в этом году это был экзамен по выбору, однако наряду с уменьшением процента от общего числа учащихся (56,7% в 2020 году, 55,3% в 2021 году), зафиксировано увеличение количества числа обучающихся с 13209 в 2020 году до 13616.

## РАЗДЕЛ 2. ОСНОВНЫЕ РЕЗУЛЬТАТЫ ЕГЭ ПО ПРЕДМЕТУ

### 2.1. Диаграмма распределения тестовых баллов участников ЕГЭ по предмету в 2021 г.

(количество участников, получивших тот или иной тестовый балл)



### 2.2. Динамика результатов ЕГЭ по предмету за последние 3 года

Таблица 2-7

	Краснодарский край		
	2019 г.	2020 г.	2021 г.
Не преодолели минимального балла, %	2,5	7,8	5,8
Средний тестовый балл	58,0	55,8	57,1
Получили от 81 до 99 баллов, %	6,5	5,9	9,2
Получили 100 баллов, чел.	4	18	6

## 2.3. Результаты по группам участников экзамена с различным уровнем подготовки:

### 2.3.1. в разрезе категорий<sup>8</sup> участников ЕГЭ

Таблица 2-8

	Выпускники текущего года, обучающиеся по программам СОО	Выпускники текущего года, обучающиеся по программам СПО	Выпускники прошлых лет	Участники ЕГЭ с ОВЗ
Доля участников, набравших балл ниже минимального	4,6	29,1	19,2	5,9
Доля участников, получивших тестовый балл от минимального балла до 60 баллов	43,5	56,3	53,2	47,1
Доля участников, получивших от 61 до 80 баллов	42,4	13,6	22,4	40,0
Доля участников, получивших от 81 до 99 баллов	9,5	1,0	5,3	7,1
Количество участников, получивших 100 баллов	6	0	0	0

### 2.3.2. в разрезе типа ОО<sup>9</sup>

Таблица 2-9

	Доля участников, получивших тестовый балл				Количество участников, получивших 100 баллов
	ниже минимального	от минимального до 60 баллов	от 61 до 80 баллов	от 81 до 99 баллов	
СОШ	5,0	46,7	40,9	7,4	3
Лицеи, гимназии	1,7	19,6	29,6	10,7	2
Малокомплектные	6,3	50,6	39,5	3,6	0
Вечерние	24,0	60,0	16,0	0,0	0
Прочие	4,8	49,0	40,1	6,2	0

### 2.3.3. основные результаты ЕГЭ по предмету в сравнении по АТЕ

Таблица 2-10

№	Наименование АТЕ	Доля участников, получивших тестовый балл				Количество участников, получивших 100 баллов
		ниже минимального	от минимального до 60 баллов	от 61 до 80 баллов	от 81 до 99 баллов	
1.	г-к.Анапа	6,1	48,5	40,0	5,4	

<sup>8</sup> Перечень категорий ОО может быть дополнен с учетом специфики региональной системы образования

<sup>9</sup> Перечень категорий ОО может быть дополнен с учетом специфики региональной системы образования

№	Наименование АТЕ	Доля участников, получивших тестовый балл				Количество участников, получивших 100 баллов
		ниже минимального	от минимального до 60 баллов	от 61 до 80 баллов	от 81 до 99 баллов	
2.	г.Армавир	4,6	41,9	44,9	8,6	
3.	Белореченский р-н	3,5	44,2	43,7	8,5	
4.	г-к.Геленджик	2,8	56,1	34,1	6,9	
5.	г.Горячий Ключ	4,8	49,4	42,2	3,6	
6.	г.Краснодар	6,2	41,4	40,2	12,1	4
7.	Лабинский р-н	5,3	53,2	33,7	7,9	1
8.	г.Новороссийск	3,1	35,6	46,6	14,7	1
9.	г.Сочи	3,3	40,8	43,4	12,4	
10.	Абинский р-н	7,4	45,5	42,3	4,8	
11.	Апшеронский р-н	2,1	46,5	43,0	8,5	
12.	Белоглинский р-н	1,3	46,2	46,2	6,4	
13.	Брюховецкий р-н	5,4	38,7	44,1	11,8	
14.	Выселковский р-н	6,4	51,4	35,8	6,4	
15.	Гулькевичский р-н	6,5	40,0	43,8	9,7	
16.	Динской р-н	5,8	50,9	37,5	5,8	
17.	Ейский р-н	3,7	49,6	41,6	5,1	
18.	Кавказский р-н	5,0	48,7	40,3	6,0	
19.	Калининский р-н	1,6	33,3	60,2	4,9	
20.	Каневской р-н	3,4	43,1	47,4	6,0	
21.	Кореновский р-н	3,6	45,9	39,2	11,3	
22.	Красноармейский р-н	0,4	43,9	48,5	7,2	
23.	Крымский р-н	5,7	42,5	42,1	9,7	
24.	Крыловский р-н	3,1	38,5	47,7	10,8	
25.	Курганинский р-н	2,2	44,2	45,1	8,5	
26.	Куцевский р-н	8,2	49,2	34,4	8,2	
27.	Ленинградский р-н	2,6	35,5	57,2	4,6	
28.	Мостовский р-н	10,9	41,1	40,3	7,8	



№	Наименование АТЕ	Доля участников, получивших тестовый балл				Количество участников, получивших 100 баллов
		ниже минимального	от минимального до 60 баллов	от 61 до 80 баллов	от 81 до 99 баллов	
29.	Новокубанский р-н	0,6	43,1	43,1	13,2	
30.	Новопокровский р-	2,3	44,8	43,7	9,2	
31.	Отрадненский р-н	1,8	40,4	45,6	12,3	
32.	Павловский р-н	7,5	43,3	45,5	3,7	
33.	Прим.-Ахтарский р-н	3,2	47,4	42,1	7,4	
34.	Северский р-н	2,6	46,6	44,0	6,8	
35.	Славянский р-н	3,3	42,8	47,9	6,0	
36.	Староминский р-н	8,2	48,5	38,1	5,2	
37.	Тбилисский р-н	1,9	49,1	38,9	10,2	
38.	Темрюкский р-н	4,8	45,4	43,0	6,9	
39.	Тимашевский р-н	2,5	46,8	41,4	9,3	
40.	Тихорецкий р-н	4,7	37,6	49,8	7,8	
41.	Туапсинский р-н	3,0	44,1	41,1	11,8	
42.	Усть-Лабинский р-	2,4	45,1	40,9	11,6	
43.	Успенский р-н	1,9	55,8	38,5	3,8	
44.	Щербиновский р-н	6,3	54,4	34,2	5,1	

## 2.4. Выделение перечня ОО, продемонстрировавших наиболее высокие и низкие результаты ЕГЭ по предмету

### 2.4.1. Перечень ОО, продемонстрировавших наиболее высокие результаты ЕГЭ по предмету

Выбирается<sup>10</sup> от 5 до 15% от общего числа ОО в субъекте Российской Федерации, в которых:

- доля участников ЕГЭ, получивших от 81 до 100 баллов, имеет максимальные значения (по сравнению с другими ОО субъекта Российской Федерации);

Примечание: при необходимости по отдельным предметам можно сравнивать и доли участников, получивших от 61 до 80 баллов.

- доля участников ЕГЭ, не достигших минимального балла, имеет минимальные значения (по сравнению с другими ОО субъекта Российской Федерации)

<sup>10</sup> Сравнение результатов по ОО проводится при условии количества участников экзамена от ОО не менее 10.

№	Наименование ОО	Доля участников, получивших от 81 до 100 баллов	Доля участников, получивших от 61 до 80 баллов	Доля участников, не достигших минимального балла
1.	СОШ №22 Усть-Лабинский р-н	100,0	0,0	0,0
2.	СОШ №4 Крымский р-н	100,0	0,0	0,0
3.	ЧОУ СОШ Личность г.Новороссийск	28,6	71,4	0,0
4.	СОШ №8 Усть-Лабинский р-н	0,0	100,0	0,0
5.	Лицей МТ г.Новороссийск	47,5	47,5	0,0
6.	Гимназия Школа бизнеса г.Сочи	31,3	68,8	0,0
7.	СОШ №8 Крыловский р-н	0,0	100,0	0,0
8.	СОШ №10 Щербиновский р-н	0,0	100,0	0,0
9.	Гимназия №5 Усть-Лабинский р-н	45,5	45,5	0,0
10.	Гимназия №1 г.Армавир	44,4	50,0	0,0
11.	СОШ №25 Крымский р-н	28,0	68,0	0,0
12.	ЧОУ СОШ Развитие г.Армавир	0,0	100,0	0,0
13.	ЧОУ СОШ Новый путь г.Армавир	16,7	83,3	0,0
14.	СОШ №28 Лабинский р-н	0,0	100,0	0,0
15.	СОШ №27 Апшеронский р-н	0,0	100,0	0,0
16.	СОШ №6 Калининский р-н	0,0	100,0	0,0
17.	Технико- экономический лицей г.Новороссийск	29,2	62,5	0,0
18.	СОШ №33 г.Новороссийск	23,8	66,7	0,0
19.	Лицей №45 Кавказский р-н	25,0	68,8	0,0
20.	СОШ №30 Абинский р-н	25,0	50,0	0,0
21.	СОШ №7 Брюховецкий р-н	0,0	100,0	0,0

№	Наименование ОО	Доля участников, получивших от 81 до 100 баллов	Доля участников, получивших от 61 до 80 баллов	Доля участников, не достигших минимального балла
22.	Лицей №4 г.Краснодар	36,8	48,5	0,7
23.	Гимназия №23 г.Краснодар	32,5	57,5	0,0
24.	СОШ №6 Белореченский р-н	0,0	100,0	0,0
25.	СОШ №18 Белоглинский р-н	0,0	100,0	0,0
26.	СОШ №31 Белоглинский р-н	0,0	100,0	0,0
27.	СОШ №2 Новопокровский р-н	0,0	100,0	0,0
28.	Гимназия №6 г.Новороссийск	30,4	60,9	0,0
29.	СОШ №13 Гулькевичский р-н	0,0	100,0	0,0
30.	СОШ №3 Крыловский р-н	0,0	100,0	0,0
31.	Гимназия №33 г.Краснодар	25,0	66,7	0,0
32.	Лицей №90 г.Краснодар	39,3	44,6	0,0
33.	СОШ №28 г.Новороссийск	10,5	89,5	0,0
34.	СОШ №8 Кореновский р-н	0,0	100,0	0,0
35.	Лицей №48 г.Краснодар	29,5	56,8	0,0
36.	Гимназия №5 г.Новороссийск	23,1	65,4	0,0
37.	СОШ №38 Динской р-н	25,0	75,0	0,0
38.	СОШ №10 Каневской р-н	0,0	100,0	0,0
39.	СОШ №2 Прим.- Ахтарский р-н	20,0	80,0	0,0
40.	Лицей №95 г.Сочи	40,0	42,5	0,0
41.	СОШ №1 Новопокровский р-н	14,8	70,4	0,0
42.	Гимназия №8 г.Сочи	30,3	52,6	0,0
43.	ЧОУ РПШ г.Краснодар	0,0	100,0	0,0
44.	СОШ №24 Гулькевичский р-н	0,0	100,0	0,0
45.	СОШ №15 Павловский р-н	0,0	100,0	0,0

№	Наименование ОО	Доля участников, получивших от 81 до 100 баллов	Доля участников, получивших от 61 до 80 баллов	Доля участников, не достигших минимального балла
46.	СОШ №23 Усть-Лабинский р-н	25,0	75,0	0,0
47.	СОШ №5 Успенский р-н	0,0	100,0	0,0
48.	Политехнический лицей г.Новороссийск	40,0	33,3	0,0
49.	ЧОУ Гимназия №1 г.Новороссийск	10,0	70,0	0,0
50.	СОШ №25 Гулькевичский р-н	33,3	33,3	0,0
51.	СОШ №17 Ейский р-н	0,0	100,0	0,0
52.	СОШ №29 Мостовский р-н	18,8	68,8	0,0
53.	СОШ №10 Абинский р-н	0,0	75,0	0,0
54.	СОШ №33 Тихорецкий р-н	16,7	66,7	0,0
55.	Гимназия №92 г.Краснодар	30,0	46,7	0,0
56.	СОШ №17 Северский р-н	16,7	66,7	0,0
57.	СОШ №1 Брюховецкий р-н	28,6	42,9	0,0
58.	Лицей №1 Апшеронский р-н	29,0	45,2	0,0
59.	СОШ №3 г.Армавир	13,3	60,0	0,0
60.	Гимназия №7 Крымский р-н	29,4	52,9	0,0
61.	СОШ №37 г.Краснодар	27,3	45,5	0,0
62.	СОШ №10 Новокубанский р-н	22,2	66,7	0,0
63.	СОШ №40 г.Новороссийск	28,6	42,9	0,0
64.	СОШ №6 Красноармейский р-н	18,2	63,6	0,0
65.	Гимназия №14 Ейский р-н	11,1	68,9	0,0
66.	СОШ №3 Белореченский р-н	0,0	85,7	0,0
67.	СОШ №12 Белореченский р-н	0,0	100,0	0,0
68.	СОШ №27 Ейский р-н	0,0	100,0	0,0
69.	СОШ №7 Крыловский р-н	20,0	60,0	0,0

№	Наименование ОО	Доля участников, получивших от 81 до 100 баллов	Доля участников, получивших от 61 до 80 баллов	Доля участников, не достигших минимального балла
70.	СОШ №27 Курганинский р-н	0,0	100,0	0,0
71.	СОШ №2 Ленинградский р-н	0,0	100,0	0,0
72.	СОШ №15 Новокубанский р-н	0,0	100,0	0,0
73.	СОШ №19 Северский р-н	0,0	100,0	0,0
74.	СОШ №17 Темрюкский р-н	0,0	100,0	0,0
75.	ВСОШ №12 Тихорецкий р-н	0,0	100,0	0,0
76.	СОШ №39 Тихорецкий р-н	0,0	100,0	0,0
77.	СОШ №4 Красноармейский р-н	0,0	100,0	0,0
78.	СОШ №2 Усть- Лабинский р-н	15,0	65,0	0,0
79.	Лицей №64 г.Краснодар	23,1	51,3	0,0
80.	СОШ №14 Курганинский р-н	26,7	46,7	0,0
81.	СОШ №2 Мостовский р-н	0,0	100,0	0,0
82.	СОШ №2 Брюховецкий р-н	10,0	80,0	0,0
83.	СОШ №10 г.Сочи	35,0	40,0	0,0
84.	СОШИ им. В.Г.Захарченко г.Краснодар	14,3	71,4	0,0
85.	Гимназия №6 г.Сочи	15,0	70,0	0,0
86.	СОШ №6 Новокубанский р-н	33,3	50,0	0,0
87.	Лицей №1 Славянский р-н	12,9	64,5	0,0

#### 2.4.2. Перечень ОО, продемонстрировавших низкие результаты ЕГЭ по предмету

Выбирается<sup>11</sup> от 5 до 15% от общего числа ОО в субъекте Российской Федерации, в которых:

- доля участников ЕГЭ, не достигших минимального балла, имеет максимальные значения (по сравнению с другими ОО субъекта Российской Федерации);
- доля участников ЕГЭ, получивших от 61 до 100 баллов, имеет минимальные значения (по сравнению с другими ОО субъекта Российской Федерации).

<sup>11</sup> Сравнение результатов по ОО проводится при условии количества участников экзамена по предмету не менее 10.

№	Наименование ОО	Доля участников, не достигших минимального балла	Доля участников, получивших от 61 до 80 баллов	Доля участников, получивших от 81 до 100 баллов
1.	Павловский р-н СОШ №9	50,0	50,0	0,0
2.	Усть-Лабинский р-н СОШ №9	33,3	0,0	0,0
3.	г.Краснодар СОШ №68	22,2	18,5	0,0
4.	г.Сочи СОШ №85	40,0	20,0	0,0
5.	Туапсинский р-н СОШ №12	25,0	25,0	0,0
6.	Кушевский р-н СОШ №10	42,9	28,6	0,0
7.	Отраденский р-н СОШ №11	16,7	16,7	0,0
8.	Тимашевский р-н СОШ №8	0,0	33,3	0,0
9.	Кореновский р-н СОШ №39	40,0	40,0	0,0
10.	Кавказский р-н СОШ №15	50,0	50,0	0,0
11.	Щербиновский р-н СОШ №7	14,3	14,3	0,0
12.	г-к.Анапа Кадетская школа	0,0	0,0	0,0
13.	Кореновский р-н СОШ №18	0,0	0,0	0,0
14.	Северский р-н СОШ №21	0,0	0,0	0,0
15.	г.Краснодар СОШ №14	6,3	18,8	0,0
16.	г-к.Анапа СОШ №11	29,4	23,5	5,9
17.	Северский р-н СОШ №32	0,0	25,0	0,0
18.	г.Горячий Ключ СОШ №3	11,1	22,2	0,0
19.	Крымский р-н СОШ №11	22,7	13,6	0,0
20.	г.Сочи СОШ №90	0,0	0,0	0,0
21.	Ейский р-н СОШ №24	16,7	16,7	0,0
22.	Павловский р-н СОШ №5	11,1	22,2	0,0
23.	Лабинский р-н СОШ №21	20,0	20,0	0,0
24.	Тихорецкий р-н СОШ №28	33,3	33,3	0,0
25.	Усть-Лабинский р-н СОШ №1	0,0	0,0	0,0

№	Наименование ОО	Доля участников, не достигших минимального балла	Доля участников, получивших от 61 до 80 баллов	Доля участников, получивших от 81 до 100 баллов
26.	г.Армавир ЧОУ Армавирский классический лицей	11,8	5,9	0,0
27.	Прим.-Ахтарский р- н СОШ №5	0,0	33,3	0,0
28.	Тбилисский р-н СОШ №3	0,0	33,3	0,0
29.	г.Сочи ВСОШ №1	20,0	20,0	0,0
30.	Крымский р-н СОШ №20	20,0	20,0	0,0
31.	Щербиновский р-н СОШ №6	18,2	9,1	0,0
32.	Лабинский р-н СОШ №1	20,0	0,0	0,0
33.	Динской р-н СОШ №28	25,0	25,0	0,0
34.	Ейский р-н СОШ №20	10,0	10,0	0,0
35.	г-к.Анапа ВСОШ №30	50,0	0,0	0,0
36.	г.Сочи СОШ №78	25,0	16,7	0,0
37.	Белоглинский р-н СОШ №20	33,3	33,3	0,0
38.	Прим.-Ахтарский р- н СОШ №15	25,0	0,0	0,0
39.	г.Краснодар ГБОУ КК ШИСП	14,3	0,0	0,0
40.	г.Сочи СОШ №91	0,0	0,0	0,0
41.	г.Сочи СОШ №94	0,0	0,0	0,0
42.	Апшеронский р-н СОШ №26	0,0	0,0	0,0
43.	Брюховецкий р-н СОШ №8	0,0	0,0	0,0
44.	Выселковский р-н СОШ №13	0,0	0,0	0,0
45.	Кушевский р-н СОШ №9	0,0	0,0	0,0
46.	Мостовский р-н СОШ №5	0,0	0,0	0,0
47.	Отраденский р-н СОШ №10	0,0	0,0	0,0
48.	Северский р-н СОШ №11	0,0	0,0	0,0
49.	Туапсинский р-н СОШ №37	0,0	0,0	0,0
50.	Туапсинский р-н СОШ №29	0,0	0,0	0,0
51.	Белореченский р-н СОШ №27	0,0	0,0	0,0

№	Наименование ОО	Доля участников, не достигших минимального балла	Доля участников, получивших от 61 до 80 баллов	Доля участников, получивших от 81 до 100 баллов
52.	Выселковский р-н СОШ №14	0,0	0,0	0,0
53.	г.Краснодар СОШ №32	25,0	0,0	5,0
54.	Успенский р-н СОШ №10	0,0	0,0	0,0
55.	Усть-Лабинский р-н СОШ №4	10,0	0,0	0,0
56.	г.Краснодар О(С)ОШ №3	20,0	0,0	0,0
57.	Лабинский р-н СОШ №33	9,1	9,1	0,0
58.	г.Краснодар СОШ №29	11,1	0,0	0,0
59.	Гулькевичский р-н СОШ №17	33,3	11,1	0,0
60.	Динской р-н СОШ №53	25,0	25,0	0,0
61.	Апшеронский р-н СОШ №20	0,0	0,0	0,0
62.	Апшеронский р-н СОШ №3	40,0	0,0	0,0
63.	Крымский р-н СОШ №24	25,0	8,3	0,0
64.	Павловский р-н СОШ №6	13,3	6,7	0,0
65.	Темрюкский р-н ВСОШ	0,0	0,0	0,0
66.	Гулькевичский р-н СОШ №19	25,0	25,0	0,0
67.	Крыловский р-н СОШ №10	33,3	0,0	0,0
68.	Брюховецкий р-н СОШ №13	25,0	12,5	0,0
69.	Мостовский р-н СОШ №11	25,0	0,0	0,0
70.	Староминский р-н СОШ №10	33,3	0,0	0,0
71.	Мостовский р-н СОШ №22	0,0	0,0	0,0
72.	Новокубанский р-н СОШ №7	0,0	0,0	0,0
73.	Новопокровский р-н СОШ №4	0,0	0,0	0,0
74.	Усть-Лабинский р-н СОШ №24	0,0	0,0	0,0
75.	Абинский р-н СОШ №6	46,2	15,4	0,0
76.	Мостовский р-н СОШ №7	57,1	14,3	0,0



№	Наименование ОО	Доля участников, не достигших минимального балла	Доля участников, получивших от 61 до 80 баллов	Доля участников, получивших от 81 до 100 баллов
77.	Отраденский р-н СОШ №6	50,0	0,0	0,0
78.	Щербиновский р-н СОШ №12	25,0	0,0	0,0
79.	Мостовский р-н СОШ №14	22,2	0,0	0,0
80.	Апшеронский р-н СОШ №25	25,0	0,0	0,0
81.	Брюховецкий р-н СОШ №12	33,3	0,0	0,0
82.	Белореченский р-н СОШ №30	50,0	0,0	0,0
83.	Лабинский р-н СОШ №15	50,0	0,0	0,0
84.	Белореченский р-н СОШ №11	66,7	0,0	0,0
85.	г.Краснодар ГБОУ школа № 91 г. Краснодара	100,0	0,0	0,0
86.	Абинский р-н СОШ №32	100,0	0,0	0,0
87.	Павловский р-н ВСОШ	100,0	0,0	0,0

## **2.5. ВЫВОДЫ о характере изменения результатов ЕГЭ по предмету**

*На основе приведенных в разделе показателей:*

*А) описываются значимые изменения в результатах ЕГЭ 2021 года по учебному предмету относительно результатов 2019-2020 гг.;*

*Б) формулируются выводы о тенденциях и возможных причинах выявленных значимых изменений в результатах ЕГЭ или отсутствии существенной динамики на основе выявленных значимых изменений)*

Как видно из данных отчета, на 2% сократилось число учащихся не достигших порога успешности (7,8% в 2020 году, 5,8% в 2021 году).

Также зафиксировано увеличение среднего тестового балла сравнительно с 2020 годом, однако это немного ниже аналогичного показателя в 2019 года (2019г. – 58,0; 2020г. – 55,8; 2021г.- 57,1 ).

Также увеличилось количество учащихся, получивших средний балл от 81 до 99 с 5,9 в 2020 году до 9,2 в 2021г., что также выше данного показателя в 2019 году на 2,7%.

Обратим внимание, что число обучающихся набравших 100 итоговых баллов 6 в 2021 году, что на 2 человека больше числа учащихся в 2019 году, однако в 3 раза ниже числа учащихся в 2020 году. Предпосылками таких результатов могло послужить то, что специфика обучения выпускников состояла в том, что они проходили обучение в период пандемии.

Из полученных данных можно сделать вывод:

В целом все показатели ЕГЭ по математике 2021 года выросли. Снижение количества учащихся, получивших 100 баллов, считаем очень индивидуальным показателем, зависящим от субъективных факторов. Однако считаем необходимым, в методических рекомендациях для образовательных организаций Краснодарского края по преподаванию предмета математика, обратить внимание на повышенного внимание к работе с одаренными детьми.

Рост показателей по данным пунктам, на наш взгляд, обусловлено тем, что:

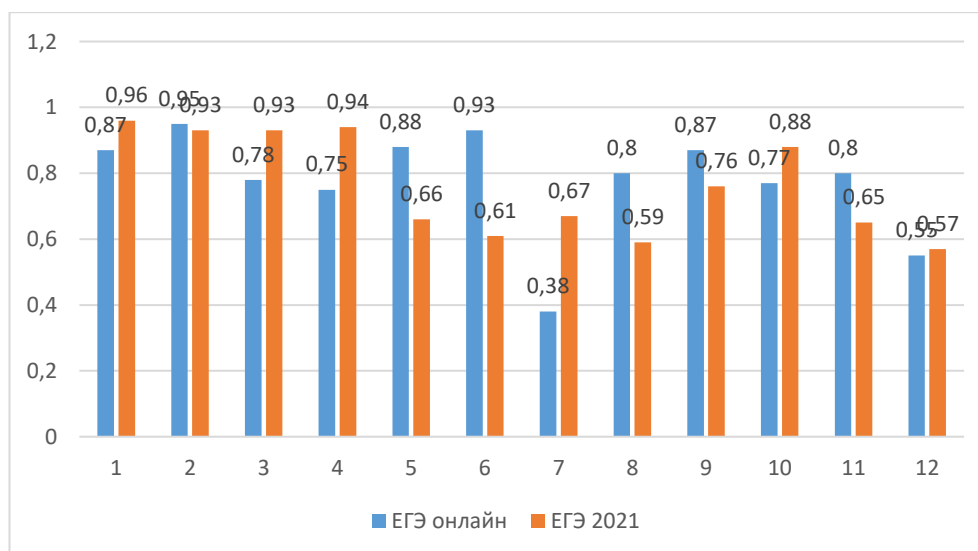
- сохранены неизменными типы заданий в КИМ («стабильность» КИМ) за последние 3-и года;
- возможность для учителей с учётом «стабильности» КИМ лучше подготовить учащихся к экзаменам.

Из представленных выше данных следует, что наилучшие результаты показали выпускники текущего года, обучающиеся по программам СОО, наихудшие результаты показали выпускники текущего года, обучающиеся по программам СПО. С учетом типа ОО наилучшие результаты показаны выпускниками лицеев, гимназий и СОШ. Среди них – 6 участников набрали 100 баллов. Близкие к ним результаты (без 100 балльных работ) показали выпускники малокомплектных школ и учебных заведений, отнесённых к типу «прочие». Наихудшие результаты показаны выпускниками вечерних школ.

Среди АТЕ наилучшие результаты (доля участников, получивших от 81 до 99 баллов) показаны в г. Новороссийске (14,7%) и Новокубанском районе (13,2%), в г. Сочи (12,4%), а наихудшие (доля участников, не достигших минимального балла) - в г. Горячий Ключ (18,2%) и в Успенском районе (16,4%).

На результат проведения ЕГЭ по математике повлияло проведение региональных оценочных процедур в форме ЕГЭ-онлайн в системе дистанционного образования Кубани.

Представим сравнительный анализ результатов ЕГЭ по математике профиль и тренировочного тестирования ЕГЭ-онлайн. В региональной процедуре ЕГЭ-онлайн по заявкам муниципалитетов приняло участие 5420 обучающихся (1510 в 2020 году). Представим сравнительный анализ результатов ЕГЭ и ЕГЭ-онлайн по математике профиль.



Данные сравнительного анализа результатов процедур показывают, по заданиям № 1- №4, №7, №10-№12 процент выполнения задания ЕГЭ выше, чем у краевого тестирования. Задания №5, №6, №8, №11: результат краевой диагностики существенно выше аналогичного показателя ЕГЭ, это может говорить о недостаточной проработке данной тематике в крае. Таким образом, можно сделать вывод о том, что проведение данного тестирования более массово, позволит прогнозировать, а также своевременно редактировать, подготовку учащихся к ЕГЭ по математике в 2022 году, а также организовать более качественный подход к дифференцированному обучению.

## Раздел 3. АНАЛИЗ РЕЗУЛЬТАТОВ ВЫПОЛНЕНИЯ ОТДЕЛЬНЫХ ЗАДАНИЙ ИЛИ ГРУПП ЗАДАНИЙ<sup>12</sup>

### 3.1. Краткая характеристика КИМ по учебному предмету

*Описываются содержательные особенности, которые можно выделить на основе использованных в регионе вариантов КИМ по учебному предмету в 2021 году (с учетом всех заданий, всех типов заданий).*

**Задание 1.** Классическая задача на нахождение процента от числа.

**Задание 2.** В данном задании необходимо было найти количество месяцев, удовлетворяющих определенным условиям со строгим неравенством.

**Задание 3.** Нахождение площади фигуры по клеткам. Задание классическое, для нахождения площади можно было воспользоваться как формулой площади трапеции, так и достроить фигуру до прямоугольника и убрать лишнее.

**Задание 4.** В задании по теории вероятностей из основной школы, необходимо было владеть классическим определением вероятности.

**Задание 5.** Простейшее показательное уравнение.

**Задание 6.** Задание, как и прочие из части с кратким ответом, из открытого банка данных. Для его решения необходимо знать свойство медианы прямоугольного треугольника, опущенной на гипотенузу, а также свойство суммы углов треугольника.

**Задание 7.** Классическое задание на геометрический смысл производной. В 2021 году учащимся необходимо было обратить внимание, на то, что изображен график ПРОИЗВОДНОЙ функции, а также на сужение области поиска ответа на задачу.

**Задание 8.** Отношение объемов вписанных и описанных фигур. Для успешного решения данной задачи необходимо было воспользоваться формулами объемов шара и конуса, а также рассуждением об отношении радиуса шара и основания конуса.

**Задание 9.** В тригонометрическом преобразовании требовалось лишь знание формулы синуса двойного угла.

**Задание 10.** В данном задании учащиеся сталкивались лишь с трудностями вычислительного характера. В целом преобразование достаточно простое.

**Задание 11.** Тестовые задачи на работу воспринимаются учащимися тяжелее остальных. Более того трудности, при составлении уравнения, могло вызвать то, что рабочие работали с разным количеством деталей.

**Задание 12.** Задание стандартное, однако сложность могла возникнуть том случае, если экзаменуемый решил «отбросить» логарифм, подобрав значения аргумента таким образом, чтобы от него избавиться. При этом решение задания требовало знания классического алгоритма.

---

<sup>12</sup> При формировании отчетов по иностранным языкам рекомендуется составлять отчеты отдельно по устной и по письменной части экзамена.

**Задание 13.** К трудностям решения данного задания можно отнести то, что для его решения необходимо применить метод группировки, а затем - разложить выражение в левой части на множители. Помимо этого, для большого количества учащихся вызывает трудности решение квадратного уравнения, сводящееся к выделению полного квадрата. Это может привести к потере времени при решении.

**Задание 14.** В пункте а) необходимо было доказать параллельность двух прямых, чтобы свести доказательство к рассмотрению площадей подобных треугольников. Однако, это не очевидный факт, который требует геометрического обоснования. В пункте б) нахождение объема также является нетривиальным действием, что существенно увеличивает время, необходимое для решения данного задания.

**Задание 15.** К особенностям решения задания можно отнести то, что многим учащимся необходимо было прибегать к замене дважды, что могло привести к путанице. Однако, на наш взгляд, задание вполне соответствует двухбалльному заданию.

**Задание 16.** В этом задании приводилось множество решений, отличных от решения, изложенного в критериях оценки. Сложность задания соответствует 3 баллам, и достаточно прозрачно оценивается.

**Задание 17.** В 2021 году задание было сформулировано четко, отличалось от заданий прошлых лет. При этом составление модели хорошо ложится на отработанные навыки, что позволило многим учащимся успешно справиться с данным заданием.

**Задание 18.** При решении данного задания, уравнения с параметром, учащиеся использовали различные способы. В целом, считаем, что задание соответствует 4-х балльному заданию. При этом критерии, приведенные для аналитического способа решения, вполне четкие и прозрачные. Однако некоторые учащиеся применяли графический метод решения, в результате чего руководству комиссии пришлось уточнять критерии во избежание некорректного оценивания задания.

**Задание 19.** Традиционно это задание содержит три пункта. Чтобы решить задание пункта а) достаточно было просто привести пример числа, удовлетворяющего несложному условию этого пункта. Задание пункта б) сложнее, чем пункта а). В критериях оценивания решений заданий основного этапа приведен только один вариант «универсального» решения пункта б), который можно применить в каждом варианте задания 19. Однако имеется ещё два «универсальных» варианта решения этого задания и примерно в 80% заданий, где целое отношение двух чисел делится на три, можно применить метод перебора сводящийся к проверке всего трёх чисел условию пункта б). Задание пункта в), которое оценивается в два балла, самое сложное в задании 19. К сожалению, даже в критериях оценивания решений заданий основного этапа предложенное решение после совсем не очевидных преобразований и рассуждений, в конце концов, сводится к методу перебора среди пятидесяти возможных вариантов, т.е. это слишком длинное решение. Сократить его можно, только опустив большую часть вычислений, что и было сделано в критериях решений. Вызывает недоумение и тот факт, что при таком сложном и объемном решении пункт в) оценивается или нулём баллов, или двумя баллами. То есть малейшая вычислительная ошибка или описка перечёркивает все усилия в попытке решить этот пункт задания.

### **3.2. Анализ выполнения заданий КИМ**

**Анализ выполнения КИМ в разделе 3.2 выполняется на основе результатов всего массива участников основного периода ЕГЭ по учебному предмету в субъекте Российской Федерации вне зависимости от выполненного участником экзамена варианта КИМ.**

Анализ проводится в соответствии с методическими традициями предмета и особенностями экзаменационной модели по предмету (например, по группам заданий одинаковой формы, по видам деятельности, по тематическим разделам и т.п.).

Анализ проводится не только на основе среднего процента выполнения, но и на основе результатов выполнения каждого задания группами участников ЕГЭ с разными уровнями подготовки (не достигшие минимального балла, группы с результатами от минимального балла до 60, от 61 до 80 и от 81 до 100 т.б.). Рекомендуется рассматривать задания, проверяющие один и тот же элемент содержания / вид деятельности, в совокупности с учетом их уровней сложности. При статистическом анализе выполнения заданий, система оценивания которых предполагает оценивание по нескольким критериям (например, в КИМ по русскому языку задание с развернутым ответом предполагает оценивание по 12 критериям), следует считать единицами анализа отдельные критерии.

### 3.2.1. Статистический анализ выполнения заданий КИМ

Для анализа основных статистических характеристик заданий используется обобщенный план варианта КИМ по предмету с указанием средних по региону процентов выполнения заданий каждой линии.

Выделяются линии заданий с наименьшими процентами выполнения, выделяются среди них задания базового уровня (с процентом выполнения ниже 50) и задания повышенного и высокого уровня (с процентом выполнения ниже 15). Выделяются успешно усвоенные и недостаточно усвоенные элементы содержания / освоенные умения, навыки, виды деятельности.

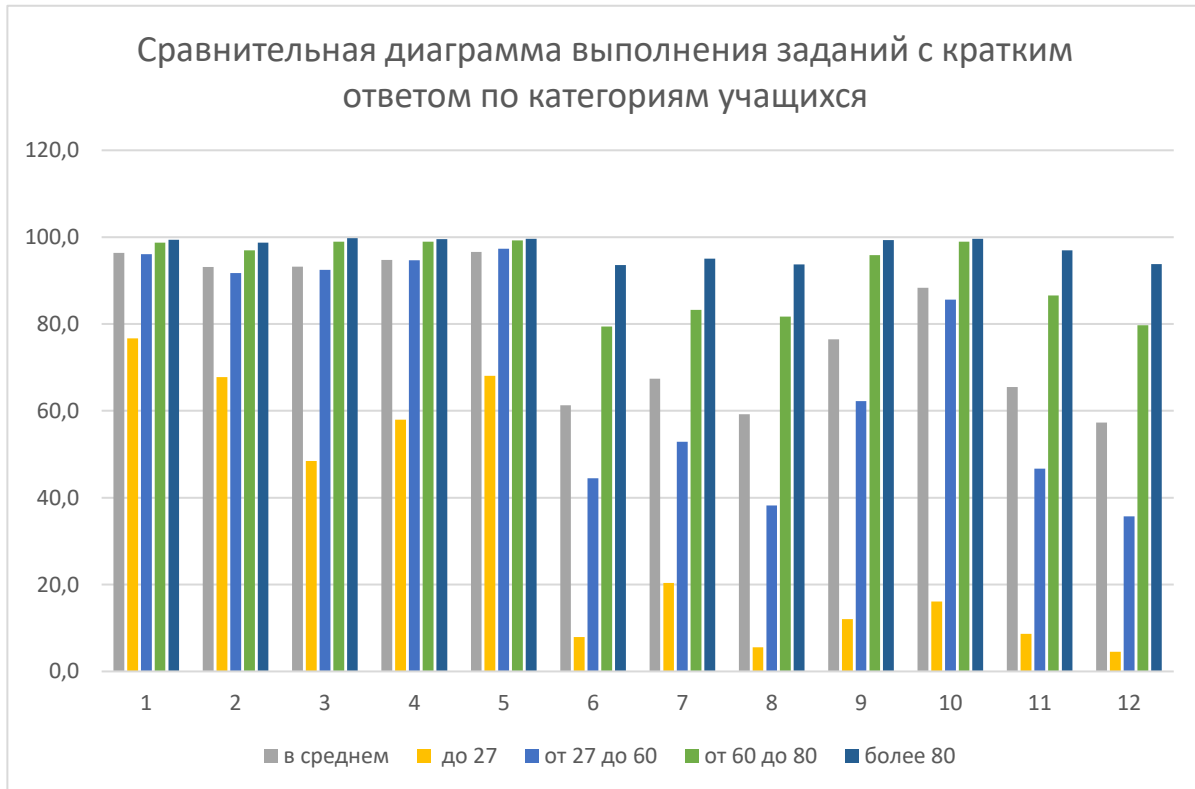
Таблица 0-1

Номер задания в КИМ	Проверяемые элементы содержания / умения	Уровень сложности задания	Процент выполнения задания в Краснодарском крае <sup>13</sup>				
			средний	в группе не преодолевших минимальный балл	в группе от минимального до 60 т.б.	в группе от 61 до 80 т.б.	в группе от 81 до 100 т.б.
1.	1.1.1, 1.1.3, 2.1.12	Б	96,4	76,7	96,1	98,8	99,4
2.	3.1, 6.2	Б	93,1	67,8	91,7	97,0	98,7
3.	5.1, 5.5	Б	93,2	48,4	92,4	99,0	99,8
4.	6.3	Б	94,8	58,0	94,7	99,0	99,5
5.	2.1	Б	96,6	68,1	97,3	99,2	99,7
6.	5.1.1–5.1.4, 5.5.1–5.5.5	Б	61,3	7,9	44,5	79,4	93,6
7.	4.1–4.3	Б	67,4	20,4	52,9	83,2	95,0
8.	5.2–5.5,	Б	59,3	5,5	38,2	81,7	93,7
9.	1.1.-1.4	П	76,5	12,1	62,2	95,9	99,3
10.	2.1, 2.2	П	88,3	16,1	85,6	99,0	99,6
11.	2.1, 2.2	П	65,5	8,7	46,7	86,6	96,9
12.	4.1, 4.2	П	57,3	4,5	35,7	79,7	93,8

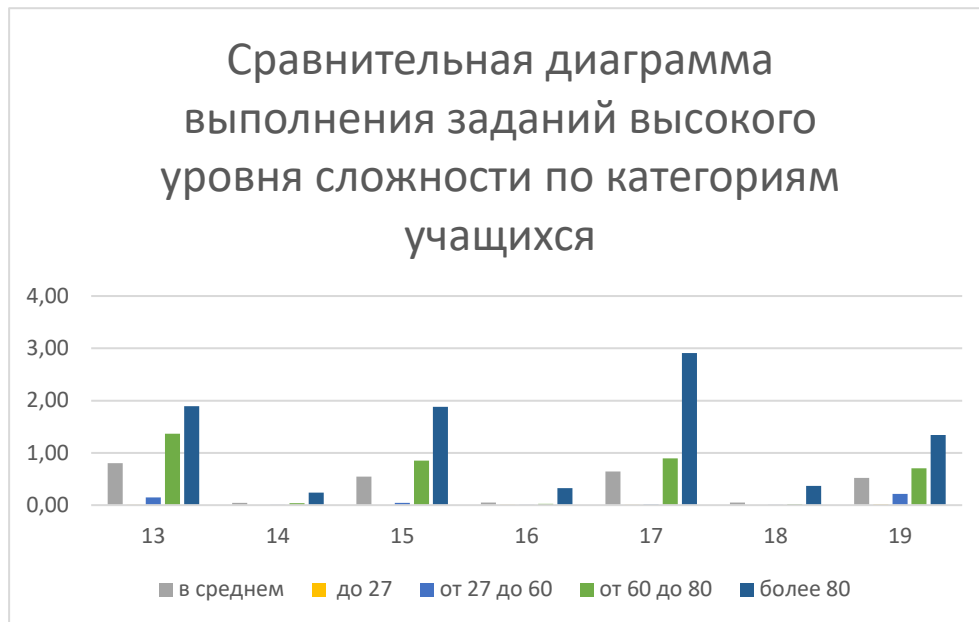
<sup>13</sup> Вычисляется по формуле  $p = \frac{N}{nm} \cdot 100\%$ , где N – сумма первичных баллов, полученных всеми участниками группы за выполнение задания, n – количество участников в группе, m – максимальный первичный балл за задание.

Номер задания в КИМ	Проверяемые элементы содержания / умения	Уровень сложности задания	Процент выполнения задания в Краснодарском крае <sup>13</sup>				
			средний	в группе не преодолевших минимальный балл	в группе от минимального до 60 т.б.	в группе от 61 до 80 т.б.	в группе от 81 до 100 т.б.
13.	2.1, 2.2	П	0,80	0,01	0,15	1,37	1,89
14.	5.2–5.6	П	0,04	0,00	0,00	0,04	0,24
15.	2.1, 2.2	П	0,55	0,00	0,04	0,85	1,88
16.	5.1	П	0,05	0,00	0,00	0,02	0,33
17.	1.1.1, 1.1.3, 2.1.12	П	0,64	0,01	0,02	0,90	2,91
18.	2.1, 2.2, 3.2, 3.3	В	0,05	0,00	0,00	0,02	0,37
19.	1.1–1.4	В	0,52	0,01	0,22	0,71	1,34

В среднем по краю с заданиями базового уровня и с заданиями повышенного уровня с кратким ответом учащиеся справились успешно (по всем пунктам было набрано более 50 %). Можно считать, что более половины учащихся справились. Однако, следует отметить, что наибольшие затруднения среди заданий базового уровня вызвали геометрические задания (№6 -61,3%, №8 – 59,3%), а также с заданием на геометрический смысл производной – 67,4. При этом среди групп, учащихся не прошедших порог успешности, а также набравших менее 60 баллов, эти задания можно считать неувоенными. Аналогичная тенденция прослеживается в заданиях повышенного уровня сложности с кратким ответом.



Из показаний средних баллов за задания высокого уровня сложности, явно видно, что наиболее часто учащиеся успешно справляются с заданиями №13, №15, №17, №19. Задания, вызвавшие наибольшие затруднения у учащихся по прежнему геометрические.



### 3.2.2. Содержательный анализ выполнения заданий КИМ

Содержательный анализ выполнения заданий КИМ проводится с учетом полученных результатов статистического анализа всего массива результатов экзамена по учебному предмету вне зависимости от выполненного участником экзамена варианта КИМ.

- Приводятся наиболее сложные (см. п. 3.2.1.) для участников ЕГЭ задания, указываются их характеристики, типичные ошибки, анализ возможных причин получения выявленных типичных ошибочных ответов и путей их устранения в ходе обучения школьников предмету в регионе (примеры сложных для участников ЕГЭ заданий приводятся **только из вариантов, номера которых будут направлены в субъекты Российской Федерации дополнительно вместе со статистической информацией о результатах ЕГЭ по соответствующему учебному предмету**).

**Задание № 1.** При решении данной задачи учащимся необходимо было продемонстрировать работу с процентами. С данной задачей справились 96,4% учащихся, что на более, чем на 1% ниже аналогичного результата прошлого года. Так как решение задачи было стандартным, считаем, что несущественное снижение показателя выполнения обусловлено арифметическими ошибками.

**Задание № 2.** Снижение результата выполнения по данному заданию более чем на 6% (99,4% в 2020 году, 93,1% в 2021), на наш взгляд, обусловлено тем, что учащимся достаточно трудно воспринимаются текстовые интерпретаторы знаков неравенств (меньше  $<$ , не более  $\leq$  и т.д.). Хотя, несмотря на то, что задача стандартна, многие выпускники допускают подобную ошибку из-за невнимательности.

**Задание № 3.** В данном задании произошло несущественное увеличение процента выполнения задания с 92,0% до 93,2%. Нахождение площади фигуры, изображённой на клетчатой сетке, для учащихся более привычно, чем, когда учащимся предлагается найти какой-то элемент геометрической фигуры. В данном задании ниже вероятность допустить ошибку, невнимательно



прочитав текст задачи. Можно заметить, что только менее половины учащихся, не преодолевших порог успешности, справились с этой задачей, вероятно из-за незнания формулы площади трапеции.

**Задание № 4.** В данном задании процент выполнения также был значительно выше, чем в прошлом году (87,6%  $\rightarrow$  94,7%). Приведем формулировки заданий для сравнения:

*«На чемпионате по прыжкам в воду выступают 70 спортсменов, среди них 6 прыгунов из Польши и 7 Прыгунов из Чехии. Найдите вероятность того, что четвертым будет выступать прыгун из Чехии»* (2020 год).

*«В сборнике билетов по химии 60 билетов, в трёх из которых встречается вопрос по теме «Белки». Найдите вероятность того, что в случайно выбранном на экзамене билете школьнику достанется вопрос по теме «Белки»»* (2021 год).

Обратим внимание, что в задаче 2020 года были указаны данные, не участвующие в решении (количество прыгунов из Польши), а также необходимо было найти вероятность для четвёртого прыгуна при этом в 2021 году задача уровня основной школы. На наш взгляд эти факторы и обусловили резкое повышение процента выполнения данного задания.

**Задание № 5.** Решение простейшего показательного уравнения, с которым учащиеся знакомы достаточно давно. Традиционно это задание не вызывает трудностей. Отметим незначительное снижение процента выполнения заданий с 97,5% до 96,6%.

**Задание № 6.** Значительное снижение процента выполнения данного задания, на наш взгляд, обусловлено несколькими факторами:

- 1) некоторые учащиеся подменяли понятие медианы, опущенной на гипотенузу, аналогичной высотой и решали другую задачу;
- 2) учащиеся плохо воспроизводят свойство медианы, опущенной на гипотенузу;
- 3) арифметические ошибки при вычислении (72,2%  $\rightarrow$  61,3%).

**Задание № 7.** По сравнению с прошлым годом произошло повышение процента выполнения этого задания (с 62,8% в 2020 году до 67,4% в 2021 году). На наш взгляд, к этому привело то, что на графике производной проще найти точку экстремума, не вдаваясь в подробность какая именно это точка - максимума или минимума.

**Задание № 8.** (71,1%  $\rightarrow$  59,3%) На наш взгляд, снижение процента выполнения задания обусловлено несколькими факторами:

- 1) фигуры вращения традиционно рассматриваются в последней теме школьного курса, и учащиеся испытывают некоторую «робость» при решении задач по данной теме;
- 2) по сравнению с заданием прошлого года (где все данные даны в задаче), в этом в году необходимо было сделать дополнительный шаг и определить, что высота конуса, радиус основания конуса и радиус шара это одна и та же величина.

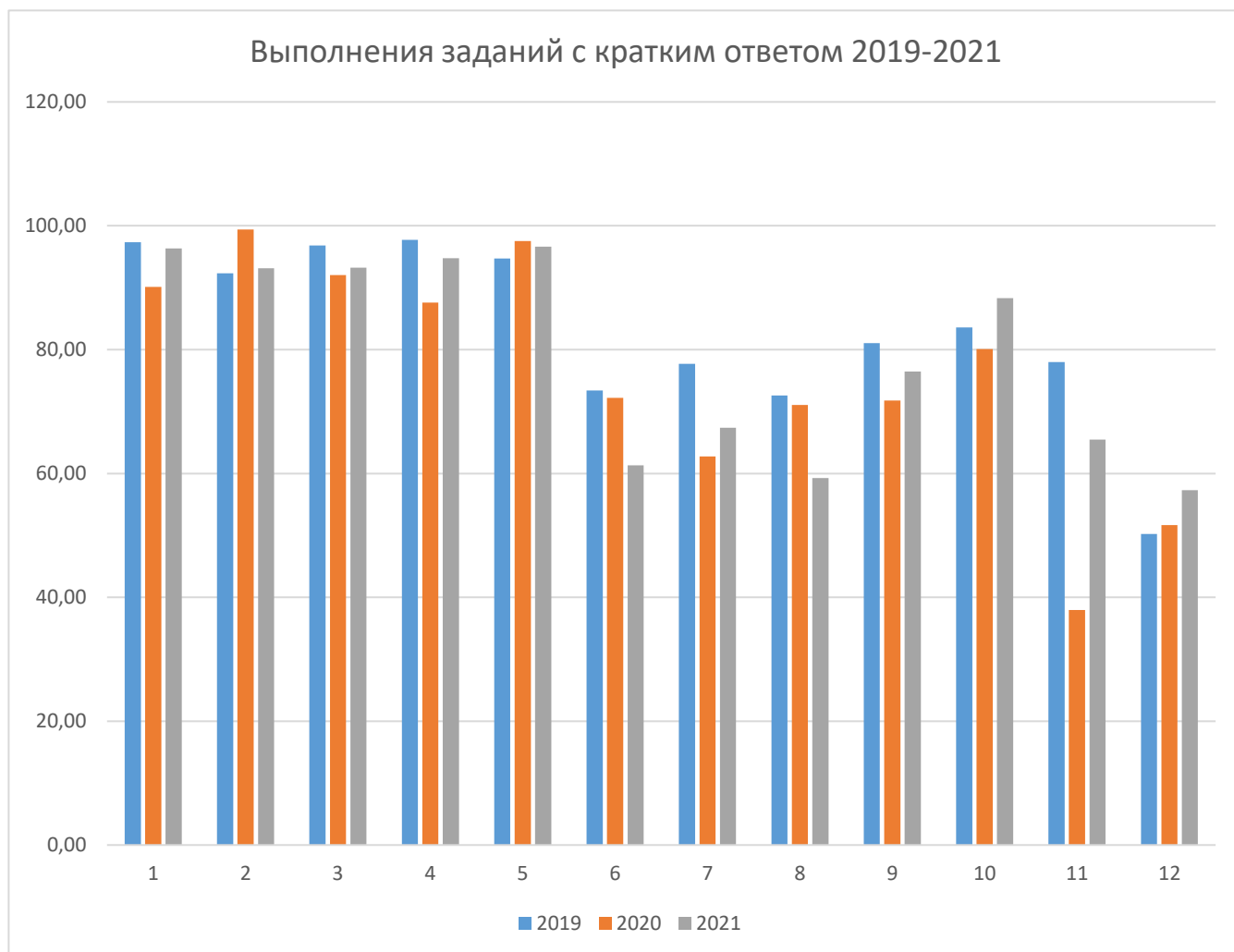
**Задание № 9.** В вариантах 2020 и 2021 годов преобразования были тригонометрическими, однако в 2021 году необходимо было сделать меньше шагов решения, воспользовавшись лишь формулой синуса двойного угла. Отсюда небольшое повышение процента выполнения задания с 71,8% до 76,5 %.

**Задание № 10.** В сравнении с 2020 годом, где для решения данного задания необходимо не только верно подставить значения параметров, но также решить показательное уравнение, в 2021 году решение задачи сводилось к дробно-рациональному уравнению, что на наш взгляд проще. Вследствие чего процент выполнения заданий стал существенно выше (80,1%  $\rightarrow$  88,3%).

**Задание № 11.** (37,9%  $\rightarrow$  65,5%). Повышение процента выполнения задания более чем в два раза обусловлено, тем, что в этом году задача была проще. В задаче можно было составить уравнение, без поиска дополнительных условий. Такой вид задач, лучше знаком учащимся. Дополнительным фактором, обуславливающим повышение процента выполнения задания, на наш

взгляд, стало то, что дробно-рациональное уравнение было проще, что привело к снижению ошибок при его решении.

**Задание № 12.** Решение задач на нахождение минимальных и максимальных значений на промежутках вызывают сложности у многих учащихся. Ввиду того, что задания в прошлом и этом годах, были практически идентичные, немного увеличился (51,7%  $\rightarrow$  57,3%).



**Задание № 13.** Решение достаточно простого уравнения (тригонометрического, логарифмического или показательного) с дальнейшим отбором корней на указанном промежутке уже ни один год является целью этого задания. Из всех заданий с развёрнутым ответом за это задание участники традиционно получают самый высокий средний балл – 0,8 балла в 2021 году. Однако произошло снижения процента выполнения в виду повышения сложности задания (0,99 в 2020 году до 0,8 в 2021).

**Задание № 14.** Это первая геометрическая задача по традиции является задачей повышенного уровня сложности по стереометрии. Стереометрию, по известным причинам, в школе знают плохо. Отсюда результат: средний балл за задание в 2021 году – 0,04 баллов, значительно выше аналогичного показателя в 2020 году. На наш взгляд сложность доказательства утверждения а) уменьшилась по сравнению с прошлым годом, однако многие учащиеся не обосновывали факт параллельности ключевых прямых, что привело к снижению балла, выставленного за пункт а) до 0. Пункт б) был достаточно сложный отсюда такой низкий результат. Считаем, что количество времени необходимого для выполнения задания №14 не соответствует 2 баллам.

**Задание № 15.** Это второе по массовости выполнения задание повышенного уровня сложности – решение показательного неравенства. Обычно оно для учащихся сложнее, чем задание

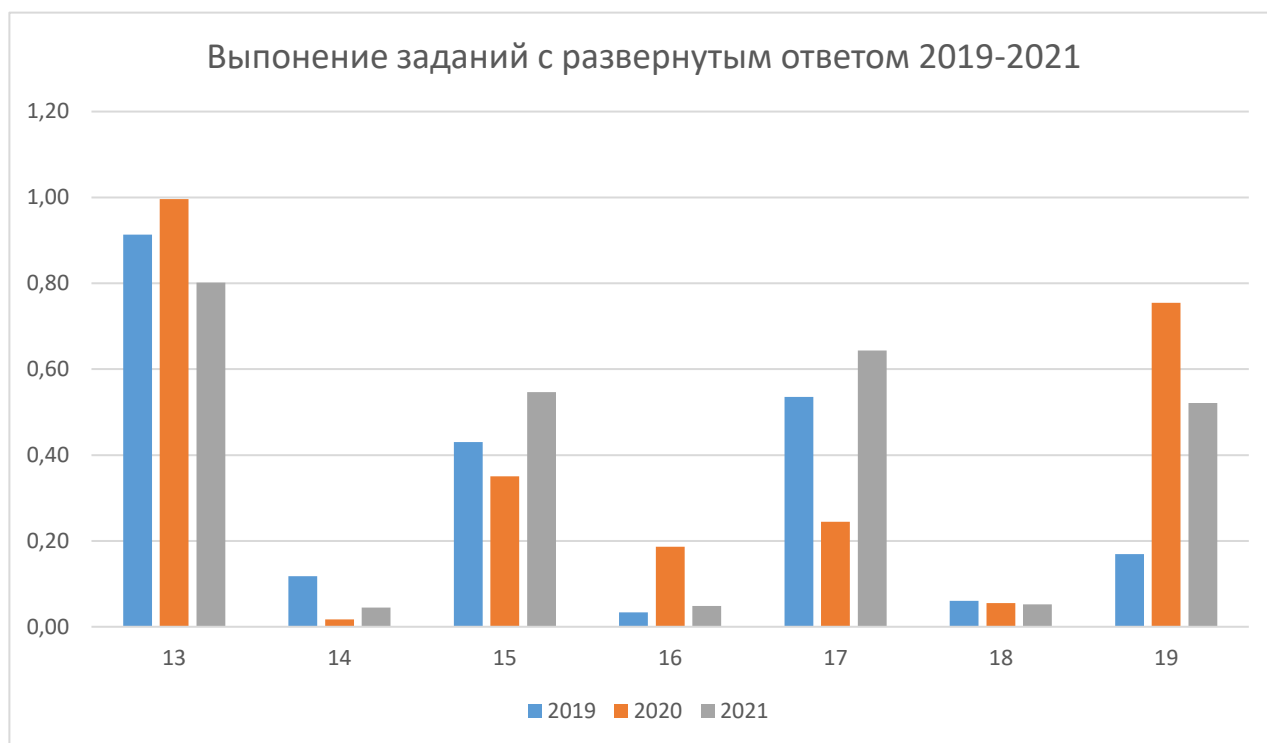
№13 и требует определенной «культуры» при выполнении математических преобразований. Об этом свидетельствует средний балл – 0,55, полученный участниками в 2021 году, который выше аналогичного задания 2020 года. В данном случае учащимся было предложено показательное неравенство, однако его решение усложнялось тем, что замену необходимо было вводить два раза.

**Задание № 16.** Это вторая геометрическая задача по традиции является задачей повышенной сложности по планиметрии. Её, как и стереометрию, по известным причинам, в школе знают плохо. Эти две причины, сложность задания и плохое знание планиметрии, определили результат: средний балл за задание в 2021 году – 0,05 баллов, что значительно ниже показателя для аналогичной задачи в 2020 году (0,2). Такой результат, на наш взгляд обусловлен тем, что задача в 2020 году была достаточно простая. Например, некоторые учащиеся решали задачу только с помощью теоремы Пифагора, другие же использовали для решения теорему Чевы.

**Задание № 17.** Это третье по массовости выполнения задание средней сложности – решение социально-экономической задачи на банковский кредит. Здесь хочется отметить нестандартность модели данной задачи. Но, в основном ошибки были как раз в корректно составленной модели. При этом уравнение, которое необходимо было решить в этом году значительно проще аналогичного прошлого года. Отсюда существенное повышение среднего балла выполнения (0,21 → 0,64).

**Задание № 18.** Задачи с параметрами являются одними из наиболее сложных задач среди заданий с развернутым ответом. В этом году в качестве такого задания было предложено иррациональное уравнение с модулем. О сложности задания свидетельствует средний балл, полученный участниками в 2020 году – 0,05, и тот факт, что частично или полностью с ним справились, как правило, участники, набравшие свыше 80 итоговых баллов.

**Задание № 19.** Это задание так же относится к группе самых сложных заданий экзамена. Однако три пункта этого задания а), б) и в) традиционно резко отличаются по сложности. Наиболее тривиален пункт а), достаточно прост пункт б), очень сложен в решении пункт в). В этом году его решение оказалось ещё и очень объёмным. Оценивание пункта в) только 0 баллов или 2 баллами вызвало недоумение учащихся, особенно при рассмотрении апелляций. Отсюда результат – средний балл 0,52 в 2021 году.



### 3.2.3. Выводы об итогах анализа выполнения заданий, групп заданий:

- *Перечень элементов содержания / умений и видов деятельности, усвоение которых всеми школьниками региона в целом можно считать достаточным.*

Достаточно усвоенными всеми школьниками региона в целом можно считать следующие элементы содержания / умений и видов деятельности: 1.1 (Выполнять арифметические действия, сочетая устные и письменные приемы; находить значения корня натуральной степени, степени с рациональным показателем, логарифма), 1.2 (Вычислять значения числовых и буквенных выражений, осуществляя необходимые подстановки и преобразования), 1.3 (Проводить по известным формулам и правилам преобразования буквенных выражений, включающих степени, радикалы, логарифмы и тригонометрические функции), 2.1 (Решать рациональные, иррациональные, показательные, тригонометрические и логарифмические уравнения, их системы), 2.2 (Решать уравнения, простейшие системы уравнений, используя свойства функций и их графиков; использовать для приближенного решения уравнений и неравенств графический метод), 3.1 (Определять значение функции по значению аргумента при различных способах задания функции; описывать по графику поведение и свойства функции, находить по графику функции наибольшее и наименьшее значения; строить графики изученных функций), 3.2 (Вычислять производные и первообразные элементарных функций), 5.1 (Моделировать реальные ситуации на языке алгебры, составлять уравнения и неравенства по условию задачи; исследовать построенные модели с использованием аппарата алгебры), 6.2 (Описывать с помощью функций различные реальные зависимости между величинами и интерпретировать их графики; извлекать информацию, представленную в таблицах, на диаграммах, графиках), 6.3 (Решать прикладные задачи, в том числе социально-экономического и физического характера, на наибольшие и наименьшие значения, на нахождение скорости и ускорения).

- *Перечень элементов содержания / умений и видов деятельности, усвоение которых всеми школьниками региона в целом, школьниками с разным уровнем подготовки нельзя считать достаточным.*

Недостаточно усвоенными всеми школьниками региона в целом можно считать следующие элементы содержания / умений и видов деятельности: 4.1 (решать планиметрические задачи на нахождение геометрических величин (длин, углов, площадей), 4.2 (решать простейшие стереометрические задачи на нахождение геометрических величин (длин, углов, площадей, объемов); использовать при решении стереометрических задач планиметрические факты и методы), 5.2 (моделировать реальные ситуации на языке геометрии, исследовать построенные модели с использованием геометрических понятий и теорем, аппарата алгебры; решать практические задачи, связанные с нахождением геометрических величин).

- *Выводы об изменении успешности выполнения заданий разных лет по одной теме / проверяемому умению, виду деятельности (если это возможно сделать).*
  - ✓ В вариантах 2020 и 2021 годы преобразования были тригонометрическими, однако в 2021 году необходимо было сделать меньше шагов решения, воспользовавшись лишь формулой синуса двойного угла. Отсюда небольшое повышение процента выполнения задания с 71,8% до 76,5 %.
  - ✓ Решение задач на нахождение минимальных и максимальных значений на промежутках вызывают сложности у многих учащихся. Ввиду того, что задания в прошлом и этом годах были практически идентичные (51,7% → 57,3%).

Из примеров видно, что при наличии заданий схожей тематики ежегодно, процент их выполнения учащимися растет.

- *Выводы о связи динамики результатов проведения ЕГЭ с проведенными мероприятиями, предложенными для включения в дорожную карту в 2020 году*

На наш взгляд мероприятия, проведенные в 2020 году и направленные на помощь учащимся в усвоении материала, прошли достаточно эффективно, что отразилось на положительной динамике результатов ЕГЭ по математике профильного уровня в 2021 году.

## Раздел 4. РЕКОМЕНДАЦИИ<sup>14</sup> ДЛЯ СИСТЕМЫ ОБРАЗОВАНИЯ КРАСНОДАРСКОГО КРАЯ

*Рекомендации составляются на основе проведенного анализа выполнения заданий КИМ и выявленных типичных затруднений и ошибок.*

### **Рекомендации:**

- *должны содержать описание конкретных методик / технологий / приемов обучения, организации различных этапов образовательного процесса;*
- *должны быть направлены на ликвидацию / предотвращение выявленных дефицитов в подготовке обучающихся;*
- *должны касаться как предметных, так и метапредметных аспектов подготовки обучающихся.*

*Раздел содержит рекомендации по следующему минимальному перечню направлений:*

### **4.1. Рекомендации по совершенствованию организации и методики преподавания предмета в Краснодарском крае на основе выявленных типичных затруднений и ошибок**

#### **4.1.1. ...по совершенствованию преподавания учебного предмета всем обучающимся**

Предлагаем в классах, в которых изучение математики ведется на базовом уровне, выделить 5 часов в неделю. В классах, в которых изучение математики ведется на углубленном уровне, предлагаем, по возможности, увеличить количество часов до 7-8 часов за счет элективных курсов, практикумов.

В процессе обучения математике в старшей школе должны одновременно успешно решаться две важные задачи:

- 1) подготовка учащихся к ЕГЭ;
- 2) изучение учебного программного материала 10–11 классов по разделам алгебры и начал математического анализа и стереометрии.

Обращаем внимание, что тематика контрольных работ, в том числе внутришкольных и муниципальных, должна содержать темы программного курса старшей школы. По их результатам и должна выводиться итоговая оценка по изучению курса. Решение первой из указанных двух задач с целью успешной подготовки обучающихся должна осуществляться в рамках уроков обобщающего повторения и дополнительных занятий.

Для эффективного изучения тем, предусмотренных программой старшей школы по математике, необходимо:

1. В 10 классе провести систематизацию знаний, полученных за курс основной школы по математике в разделе «Повторение». Систематизацию знаний по алгебре провести по двум содержательным линиям – числа и функции. Систематизацию знаний по геометрии провести по видам плоских фигур, их свойствам, признакам и метрическим соотношениям.

2. В перспективной модели ЕГЭ 2022 года профильного уровня присутствуют две задачи из раздела «Элементы теории вероятностей, статистики и

---

<sup>14</sup> Составление рекомендаций проводится на основе проведенного анализа результатов ЕГЭ и анализа выполнения заданий

комбинаторики»: задание №2 (классическое определение вероятности) и, более сложное, задание №10, в рамках которого учащимся необходимо продемонстрировать свои навыки не только во владении классическим определением вероятности, но также теоремами умножения и сложения вероятностей. Помимо этого, в ходе изучения элементов теории вероятностей, необходимо обратить внимание на комбинаторные способы решения задач.

3. Также в перспективной модели ЕГЭ – 2022 вводится задание № 3, связанное с темой «Функции и графики». Необходимо уделить достаточно внимания изучению понятия «область определения функции» и, в связи с этим, проблеме допустимых значений при решении уравнений и неравенств, а также проблеме потери корней и приобретения лишних корней.

4. При изучении стереометрии следует обращать внимание на то, что базовыми требованиями спецификации ЕГЭ к подготовке выпускника средней школы являются знание метрических формул (объемов и поверхностей) для каждого типа тел, изучаемых в школе, в том числе цилиндра, конуса, шара, усеченной пирамиды и усеченного конуса, поэтому целесообразно вводить данные формулы заблаговременно для всех тел.

5. Обратить внимание на отработку вычислительных навыков учащихся, исключить использование калькуляторов на уроках и контрольных работах по математике. Для подготовки выпускников средней (общей) школы к решению задач повышенного и высокого уровня сложности по геометрии необходимым является изучение следующих тем по стереометрии: «Углы и расстояния в пространстве», «Сечения тел плоскостью», «Взаимное расположение тел в пространстве».

6. В перспективной модели ЕГЭ -2022 задание № 11 проверяет знания обучающихся по теме школьного курса «Комплексные числа», изучаемой на углубленном уровне. В связи с этим учителям математики, преподающим в старших классах, следует изучить тему более подробно. Данная рекомендация будет скорректирована после разъяснения всех вопросов специалистами ФИПИ, а также принятия официальной демоверсии ЕГЭ по математике профильного уровня, и позволит учителям Краснодарского края с помощью преподавателей кафедры оперативно отреагировать на изменённые требования.

Также предлагаем:

1) организацию диагностики знаний и умений по математике за курс основной школы в 10 классе в октябре 2021 г. через проведение контрольной работы. Задания будут разработаны преподавателями кафедры математики и информатики ГБОУ ИРО Краснодарского края.

2) организацию контроля изучения тем по геометрии со стороны ТМС и администрации школы. Рекомендуются изучение формул для нахождения объёмов всех геометрических тел осуществлять одновременно, чтобы учащиеся могли усвоить их на базовом уровне. Далее происходит изучение учебного материала по мере прохождения, соответствующих тем на повышенном уровне. Рекомендуем введение дополнительных занятий по геометрии за счет часов элективных курсов, обеспечивающих отработку умений и навыков по решению метрических задач по планиметрии и по стереометрии. Считаем важным качественное и своевременное повышение квалификации преподавательского состава с наличием очной части

обучения, а также разносторонний внутришкольный контроль как со стороны администрации школы, так и ТМС,

3) Для улучшения качества усвоения материала, воспользоваться видео материалами «Телешкола «Кубани»», размещенными на сайте <http://iro23.ru/teleshkola-kubani-0>.

#### 4.1.2. ...по организации дифференцированного обучения школьников с разными уровнями предметной подготовки

Отметим, что по результатам онлайн тестирования, учителям выдается **индивидуальная** карта затруднений с результатом выполнения учащимся заданий и рекомендациями по устранению затруднений.

### Рекомендации ЕГЭ Математика (профиль) 03.03.2021 г.

№	Проверяемый элемент содержания	Коды УУД	Уровень сложности	Максимальный балл	Средний балл	Уровень успешности, % от макс. бала	Заключение по заданию	Рекомендации
	Уметь использовать приобретенные знания и умения в практической деятельности и 1 повседневной жизни	1.1.1 1.1.3 2.1.1.2	Б	1	0,87	87%	Данный элемент содержания усвоен на хорошем уровне. Баллы поддерживать этот уровень у сильных учащихся и 87% продолжать подготовку слабых учащихся	
	Уметь использовать приобретенные знания и умения в практической деятельности и 2 повседневной жизни	1.1-1.3, 6.2.1	Б	1	0,96	96%	Данный элемент содержания усвоен на высоком уровне. Баллы зафиксировать данный уровень. Обратит внимание на причины и условия обеспечения высокой результат.	
	Уметь выполнять действия с геометрическими фигурами, координатами и векторами	5.1-5.5	Б	1	0,78	78%	Данный элемент содержания усвоен на хорошем уровне. Баллы поддерживать этот уровень у сильных учащихся и 78% продолжать подготовку слабых учащихся	
	Уметь строить и исследовать простейшие математические модели	6.3	Б	1	0,75	75%	Данный элемент содержания усвоен на хорошем уровне. Баллы поддерживать этот уровень у сильных учащихся и 75% продолжать подготовку слабых учащихся	
	Уметь решать уравнения и неравенства	2.1	Б	1	0,88	88%	Данный элемент содержания усвоен на хорошем уровне. Баллы поддерживать этот уровень у сильных учащихся и 88% продолжать подготовку слабых учащихся	
	Уметь выполнять действия с геометрическими фигурами, координатами и векторами	5.1-5.1.4, 5.1.1-5.5.3	Б	1	0,93	93%	Данный элемент содержания усвоен на высоком уровне. Баллы зафиксировать данный уровень. Обратит внимание на причины и условия обеспечения высокой результат.	
	Уметь выполнять действия с функциями	4.1-4.3	Б	1	0,39	39%	Данный элемент содержания усвоен на низком уровне. Требуется коррекция	В теме: Производная закрепить умение анализировать график функции и график ее производной
	Уметь выполнять действия с геометрическими фигурами, координатами и векторами	5.3-5.5	Б	1	0,75	75%	Данный элемент содержания усвоен на хорошем уровне. Баллы поддерживать этот уровень у сильных учащихся и 75% продолжать подготовку слабых учащихся	

На основе проведенных диагностических работ, с учетом рекомендаций составляется индивидуальный план обучения выпускника. Обращаем внимание, что индивидуальные карты учета успехов, обучающихся не обязательны для абсолютного большинства школьников.

#### 4.2. Рекомендации по темам для обсуждения на методических объединениях учителей-предметников, возможные направления повышения квалификации

Итоги ЕГЭ по математике позволяют высказать некоторые общие рекомендации, направленные на совершенствование процесса преподавания математики в Краснодарском крае и подготовку выпускников старшей школы к экзамену в 2022 году:

- особое внимание обратить на важность корректного отбора корней данного уравнения. Необходимо использовать различные способы отбора, а также графическую иллюстрацию интервала или отрезка, на котором необходимо отобрать корни. При этом, если корни отбираются путем подстановки значений  $n$ , помимо нахождения значений при котором корни лежат в заданном отрезке, необходимо указать и те, значения, при которых корни впервые выходят за границы отрезка. Это считается необходимым обоснованием того, что других корней в заданном отрезке не существует;
- при решении задания № 14 обратить внимание на алгоритмы построения сечений, а также на четкое соответствие построенных сечений условию задачи (с соблюдением всех требований);



- на наш взгляд, необходимо продолжать работу с доказательством геометрических утверждений (задания №14 и №16). Учащиеся должны быть обучены выстраивать утверждения при доказательстве таким образом, чтобы каждое последующее прямо следовало из предыдущего до полного доказательства;

- при анализе КИМ 2021 года было выявлено, что в части с кратким ответом, достаточно большое количество ошибок были допущены из-за вычислительных ошибок. Таким образом, необходимо продолжать развивать вычислительные навыки учащихся на уроках, строго запрещать использование калькуляторов при работе на уроках алгебры и геометрии;

- помимо вычислительных навыков, следует особое внимание уделить рациональным способам вычислений, так, например, в КИМ 2021 года с подобной проблемой столкнулись большинство учащихся при решении квадратных уравнения с «большими» коэффициентами;

- особое внимание обратить на тему: «Фигуры вращения»;

- при подготовке к ЕГЭ 2022 году, следует уходить от «натаскивания» на определенные типы задач: так при анализе работ этого года, красной линией прослеживается то, что учащиеся в недостаточной мере уделяют внимание вдумчивому смысловому чтению задач, с выделением важных элементов;

- обратить внимание учащихся, на необходимость работы с КИМом (подчеркивать важные элементы, выделять вопрос, делать дополнительные построения);

- при решении задания №17 особое внимание уделить обоснованности построения математической модели, при этом у учащихся необходимо выработать навык составления математической модели по тексту, а не написание по шаблону;

- периодически организовывать уроки обобщающего повторения пройденного материала за курс геометрии, алгебры и начал анализа, это позволит актуализировать полученные ранее знания. Особенно это касается некоторых нечасто используемых формул и свойств при решении геометрических задач. Например, свойства вписанных углов, или задачи на физический и геометрический смысл производной, которое встретилось в КИМ этого года;

- необходимо, в обязательном порядке, проводить анализ демонстрационного варианта ЕГЭ 2022 года по математике. Это позволит учителям и учащимся иметь представление об уровне трудности и типах заданий предстоящей экзаменационной работы, обращая внимание на изменения в структуре экзамена в будущем учебном году;

- использование материалов открытого банка заданий, опубликованных на официальном сайте ФИПИ, даст возможность готовиться качественно к экзамену и на уроках с помощью учителя, и самостоятельно дома каждому выпускнику;

- использование ресурсов компилирующих варианты заданий на основе открытого банка заданий ФИПИ, а также других источников, для более разносторонней подготовки к ЕГЭ по математике;

- подготовку к ЕГЭ по математике как базового, так и профильного уровней сложности, не рекомендуется начинать с решения готовых вариантов. На наш взгляд, в первую очередь необходимо разобраться с теоретической базой, а также спектром задач по каждому из заданий. Когда этот материал будет достаточно усвоен, приступать к решению вариантов целиком;

- использование дидактических материалов, размещенных на странице кафедры математики и информатики на сайте ГБОУ ИРО Краснодарского края <http://iro23.ru> в рубрике «Методическая копилка», поможет при изучении соответствующих тем или при обобщающем повторении курса математики;
- использование видео материалов телешкола «Кубани», размещенных на сайте ГБОУ ИРО Краснодарского края <http://iro23.ru> <http://iro23.ru/teleshkola-kubani-0>;
- использование «карта затруднений» после прохождения онлайн тестирования в системе Краснодарского края, для организации дифференцированного подхода к обучению;
- при выборе новых УМК входящих с гос. перечень необходимо учитывать сохранение преемственности в обучении школьников, при организации работы по выбору учебников, тщательно провести анализ взаимозаменяемости учебно-методических линий для предотвращения возможных проблем при реализации стандарта, продумать возможность по бесконфликтному замещению исключенных предметных линий альтернативными учебниками.

**4.3. Адрес размещения на информационных интернет-ресурсах ОИВ (подведомственных учреждений) в неизменном или расширенном виде приведенных в статистико-аналитическом отчете рекомендаций по совершенствованию преподавания учебного предмета для всех обучающихся, а также по организации дифференцированного обучения школьников с разным уровнем предметной подготовки.**

- 1) Методические рекомендации будут размещены по ссылке <http://iro23.ru/nauchno-metodicheskaya-rabota/metodicheskie-rekomendacii>.
- 2) Раздел сайт ГБОУ ИРО Краснодарского края для подготовки к ГИА <http://iro23.ru/podgotovka-k-gia-1>
- 3) Раздел «Методическая копилка» на странице кафедры математики и информатики <http://iro23.ru/institut/struktura/kafedry/kafedra-matematiki-i-informatiki>

**Раздел 5. Предложения в ДОРОЖНУЮ КАРТУ по развитию региональной системы образования**

**5.1. Анализ эффективности мероприятий, указанных в предложениях в дорожную карту по развитию региональной системы образования на 2020 - 2021 г.**

Таблица 0-2

№	Название мероприятия	Показатели (дата, формат, место проведения, категории участников)	Выводы об эффективности (или ее отсутствии), свидетельствующие о выводах факты, выводы о необходимости корректировки мероприятия, его отмены или о необходимости продолжения практики подобных мероприятий

1	Тьюторское сопровождение работы методического объединения учителей математики при подготовке учащихся к ЕГЭ ГБОУ ИРО Краснодарского края	с 14.09.2020 по 19.09.2020, Курсы КПК учителя математики тьюторы ЕГЭ г. Горячий ключ	Обсуждение результатов, рассмотрение особенностей процедуры, а также разбор сложных заданий ЕГЭ по математике высоко результативно. Вывод делается на основе анкетирования учителей
2	Организация урочной и внеурочной деятельности по математике в ходе реализации ФГОС ООО и ФГОС СОО ГБОУ ИРО Краснодарского края	с 28.09.20 по 16.10.20 с 02.11.20 по 20.11.20 с 15.03.2021 по 03.04.2021 с 25.01.2021 по 13.02.2021 Курсы КПК учителя математики	Обсуждение результатов, рассмотрение особенностей процедуры, а также разбор сложных заданий ЕГЭ по математике высоко результативно. Вывод делается на основе анкетирования учителей.
3	О ЕГЭ предметно: комментарии председателя комиссии ЕГЭ по математике ГБОУ ИРО Краснодарского края	24.11.2020 Вебинар учителя математики, учащиеся выпускных классов	Проведение вебинаров позволяет охватить и взаимодействовать с большим кругом учащихся. Благодаря этому эффективность таких форм подготовки признана достаточно эффективной.
4	Особенности подготовки к ГИА по русскому языку и математике в вечерних и малокомплектных школах	17.02.2021 Краевой вебинар Специалисты УО (методисты ТМС), завучи вечерних и малокомплектных школ учителя математики и русского языка	Проведение вебинаров позволяет охватить и взаимодействовать с большим кругом учащихся. Благодаря этому эффективность таких форм подготовки признана достаточно эффективной.
6	Организация обучения выпускников МКШ при подготовке к ЕГЭ по математике ГБОУ ИРО Краснодарского края	19.10.2020 по 22.10.2020 Курсы КПК учителя математики	Обсуждение результатов, рассмотрение особенностей процедуры, а также разбор сложных заданий ЕГЭ по математике высоко результативно. Помимо этого учителя МКШ и вечерних школ относятся к группам риска, поэтому особое внимание уделялось методикам работы с учащимися для прохождения порога успешности. Вывод делается на основе анкетирования учителей.
7	Методика проведения уроков по	16.04.2021 Краевой семинар	Проведение семинаров позволяет учителям в «реальном» времени делиться опытом работы, обмениваться лучшими

	обобщению и углублению знаний по предметам при подготовке к ГИА (математика)	Методисты ТМС и учителя математики	практиками. Такая практика достаточно эффективна.
8	Научно-методическое обеспечение проверки и оценки развернутых ответов выпускников по математике	24.02.2021-27.02.2021 Курсы КПК учителя математики – кандидаты в эксперты ЕГЭ	Немаловажным остается работа с экспертами ЕГЭ по математике по согласованию подходов к оцениванию работ. Это позволяет заблаговременно настроить учителей на работу, обратить внимание на особенности и изменения КИМ в текущем году.
9	Телешкола «Кубани» Для учащихся 11 классов, кол-во уроков	Февраль-Март формат телепередачи телеканал Кубань 24	<a href="http://iro23.ru/teleshkola-kubani-0">http://iro23.ru/teleshkola-kubani-0</a> Проект Телешкола «Кубани», был организован в 2020 в разгар локдауна, как методическая помощь, в первую очередь, школам, в которых отсутствует интернет. Однако, он получил большой отклик среди учащихся всего края. Учащиеся получают доступ к объяснению школьного материала «другим» учителем, что, зачастую, позволяет взглянуть на тот или другой теоретический материал под «иным углом», что повышает качество усвоения материала.
10	Сборник: «Технология подводящих задач при подготовке к итоговой аттестации»	В течение 2020-2021 учебного года	Данный сборник разработан сотрудниками кафедры математики и информатики ГБОУ ИРО Краснодарского края совместно с учителями математики, курирующими подготовку к ЕГЭ в муниципалитетах на основе анализа затруднений, обучающихся при подготовке к итоговой аттестации. Благодаря сотрудничеству с учителями края, сборник стал эффективен и максимально направлен на потребности обучающихся краснодарского края.
11	Научно-методический журнал «КУБАНСКАЯ ШКОЛА» –	В течение 2020-2021 учебного года	Трансляция моделей подготовки обучающихся к итоговой аттестации для школ с низкими результатами, учителями математики краснодарского края показало себя достаточно эффективно. <a href="https://drive.google.com/file/d/1Iw9EQ8Vn_h8ndDJYmy4ZSw7NZvp6SQ6bc/view">https://drive.google.com/file/d/1Iw9EQ8Vn_h8ndDJYmy4ZSw7NZvp6SQ6bc/view</a>
12	ЕГЭ Онлайн Краснодарского края	03.03.2021, 08.04.2021 (5420 учащихся)	Неотъемлемой частью подготовки к ЕГЭ по математике в Краснодарском крае стала система тестирования ЕГЭ Онлайн. Проходя тест, учащиеся могут не только попробовать свои силы при сдаче ЕГЭ в

			части с кратким ответом, но также, по завершении, получить «Индивидуальную карту затруднений», которая поможет понять какие темы усвоены на достаточном уровне, а какие нет и внести коррективы с дальнейший план обучения.
--	--	--	---

## 5.2. Предложения в дорожную карту на 2021-2022 учебный год

### 5.2.1. Повышение квалификации учителей в 2021-2022 уч.г., в том числе учителей ОО с аномально низкими результатами ЕГЭ 2021 г.

Таблица 0-3

№	Тема программы ДПО (повышения квалификации)	Критерии отбора ОО, учителей для обучения по данной программе (например, ОО с аномально низкими результатами или все учителя по учебному предмету и т.п.)	Перечень ОО (указать конкретно), учителя которых рекомендуются для обучения по данной программ
1	Особенности подготовки к оценочным процедурам (ОГЭ и ЕГЭ) по математике	школы с низкими образовательными результатами	Павловский р-н СОШ №9, Усть-Лабинский р-н СОШ №9, г.Краснодар СОШ №68, г.Сочи СОШ №85, Туапсинский р-н СОШ №12, Куцневский р-н СОШ №10, Отрадненский р-н СОШ №11, Тимашевский р-н СОШ №8, Кореновский р-н СОШ №39, Кавказский р-н СОШ №15, Щербиновский р-н СОШ №7, г-к.Анапа Кадетская школа, Кореновский р-н СОШ №18, Северский р-н СОШ №21, г.Краснодар СОШ №14, г-к.Анапа СОШ №11, Северский р-н СОШ №32, г.Горячий Ключ СОШ №3, Крымский р-н СОШ №11, г.Сочи СОШ №90, Ейский р-н СОШ №24, Павловский р-н СОШ №5, Лабинский р-н СОШ №21, Тихорецкий р-н СОШ №28, Усть-Лабинский р-н СОШ №1, г.Армавир ЧОУ Армавирский классический лицей, Прим.-Ахтарский р-н СОШ №5, Тбилисский р-н СОШ №3, г.Сочи ВСОШ №1, Крымский р-н СОШ №20, Щербиновский р-н СОШ №6,

		<p> Лабинский р-н СОШ №1, Динской р-н СОШ №28, Ейский р-н СОШ №20, г-к.Анапа ВСОШ №30, г.Сочи СОШ №78, Белоглинский р-н СОШ №20, Прим.-Ахтарский р-н СОШ №15, г.Краснодар ГБОУ КК ШИСП, г.Сочи СОШ №91, г.Сочи СОШ №94, Апшеронский р-н СОШ №26, Брюховецкий р-н СОШ №8, Выселковский р-н СОШ №13, Куцевский р-н СОШ №9, Мостовский р-н СОШ №5, Отрадненский р-н СОШ №10, Северский р-н СОШ №11, уапсинский р-н СОШ №37, Туапсинский р-н СОШ №29, Белореченский р-н СОШ №27, Выселковский р-н СОШ №14, г.Краснодар СОШ №32, Успенский р-н СОШ №10, Усть-Лабинский р-н СОШ №4, г.Краснодар О(С)ОШ №3, Лабинский р-н СОШ №33, г.Краснодар СОШ №29, Гулькевичский р-н СОШ №17, Динской р-н СОШ №53, Апшеронский р-н СОШ №20, Апшеронский р-н СОШ №3, Крымский р-н СОШ №24, Павловский р-н СОШ №6, Темрюкский р-н ВСОШ, Гулькевичский р-н СОШ №19, Крыловский р-н СОШ №10, Брюховецкий р-н СОШ №13, Мостовский р-н СОШ №11, Староминский р-н СОШ №10, Мостовский р-н СОШ №22, Новокубанский р-н СОШ №7, Новопокровский р-н СОШ №4, Усть-Лабинский р-н СОШ №24, Абинский р-н СОШ №6, Мостовский р-н СОШ №7, Отрадненский р-н СОШ №6, Щербиновский р-н СОШ №12, Мостовский р-н СОШ №14, Апшеронский р-н СОШ №25, Брюховецкий р-н СОШ №12, Белореченский р-н СОШ №30, </p>
--	--	---

			Лабинский р-н СОШ №15, Белореченский р-н СОШ №11, г.Краснодар ГБОУ школа № 91 г. Краснодара, Абинский р-н СОШ №32, Павловский р-н ВСОШ
2	Организация работы тьютора по сопровождению учителей математики при подготовке к оценочным процедурам	учителя математики региональные тьюторы ЕГЭ	
3	Организация обучения выпускников МКШ при подготовке к ЕГЭ по математике	учителя математики малокомплектных школ	
4	Организация урочной и внеурочной деятельности по математике в ходе реализации ФГОС ООО и ФГОС СОО	учителя математики	

**5.2.2.** Планируемые меры методической поддержки изучения учебных предметов в 2021-2022 уч.г. на региональном уровне, в том числе в ОО с аномально низкими результатами ЕГЭ 2021 г.

Таблица 0-4

№	Дата (месяц)	Мероприятие (указать тему и организацию, которая планирует проведение мероприятия)
1	Ноябрь	Вебинар. «О ЕГЭ предметно»: комментарии председателя предметной комиссии и рекомендации по подготовке к экзамену
2	Февраль	Вебинар. Особенности подготовки к ГИА по русскому языку и математике в вечерних и малокомплектных школах
3	Март- Май	Семинар. Методика проведения уроков по обобщению и углублению знаний по предметам при подготовке к ГИА
4	Сентябрь- Ноябрь	Семинар. Особенности подготовки выпускников к ЕГЭ в 2022 г. на основе анализа результатов ЕГЭ 2021 г. по предметам
5	Август	Методические рекомендации. Особенности преподавания математики в 2021- 2022 учебном году

**5.2.3.** Планируемые корректирующие диагностические работы с учетом результатов ЕГЭ 2021 г.

Краевые диагностические работы в 11 классе? система тестирования

Краснодарского края ЕГЭ онлайн

---

## 5.2.4. Трансляция эффективных педагогических практик ОО с наиболее высокими результатами ЕГЭ 2021 г.

Таблица 0-5

№	Дата (месяц)	Мероприятие (указать формат, тему и организацию, которая планирует проведение мероприятия)
1	Ноябрь	Семинар. Преподавание математики и информатики на углубленном уровне в профильных классах: лучшие практики, ГБОУ ИРО Краснодарского края
2	Сентябрь	Семинар. Лучшие практики подготовки к государственной итоговой аттестации на основе анализа результатов оценочных процедур

## 5.2.5. Работа по другим направлениям

Указываются предложения составителей отчета (при наличии)

Отсутствуют

### СОСТАВИТЕЛИ ОТЧЕТА:

Наименование организации, проводящей анализ результатов ЕГЭ по предмету математика

ГБОУ ИРО Краснодарского края

	Ответственный специалист, выполнявший анализ результатов ЕГЭ по предмету <sup>15</sup>	ФИО, место работы, должность, ученая степень, ученое звание	Принадлежность специалиста к региональной ПК по предмету (при наличии)
1.	Терещенко Игорь Викторович	КубГТУ, кафедра общей математики, заведующий кафедрой, к.ф.-м.н., доцент	Председатель комиссии
	Специалисты, привлекаемые к анализу результатов ЕГЭ по предмету	ФИО, место работы, должность, ученая степень, ученое звание	Принадлежность специалиста к региональной ПК по предмету (при наличии)
1.	Барышенский Дмитрий Сергеевич	ГБОУ ИРО Краснодарского края, кафедра математики и информатики, доцент	Зам. председателя комиссии

<sup>15</sup> По каждому учебному предмету