

**Статистико-аналитический отчет
о результатах единого государственного экзамена в 2020 году
в Краснодарском крае**

по математике

ПОЯСНИТЕЛЬНАЯ ЗАПИСКА

Предлагаемый документ представляет шаблон статистико-аналитического отчета о результатах ЕГЭ в субъекте Российской Федерации (далее – Шаблон отчета).

Целью отчета является

- представление статистических данных о результатах ЕГЭ в субъекте Российской Федерации;
- проведение методического анализа типичных затруднений участников ЕГЭ по учебным предметам и разработка рекомендаций по совершенствованию преподавания;
- формирование предложений в «дорожную карту» по развитию региональной системы образования (в части выявления и распространения лучших педагогических практик, оказания поддержки образовательным организациям, демонстрирующим устойчиво низкие результаты обучения).

Структура отчета

Отчет состоит из двух частей:

Часть I включает в себя общую информацию о подготовке и результатах проведения ЕГЭ в субъекте Российской Федерации в 2020 году.

Часть II включает в себя Методический анализ результатов ЕГЭ и Предложения в «дорожную карту» по развитию региональной системы образования по следующим учебным предметам: русский язык, математика (профильный уровень), физика, химия, информатика и ИКТ, биология, история, география, обществознание, литература, английский язык, немецкий язык¹, французский язык², испанский язык³, китайский язык⁴.

Отчет может быть использован:

- работниками органов управления образованием для принятия управленческих решений по совершенствованию процесса обучения;
- работниками организаций дополнительного профессионального образования (институты повышения квалификации) при разработке и реализации дополнительных

¹ При количестве участников экзамена по учебному предмету в субъекте Российской Федерации суммарно по всем дням экзамена от 10 человек

² При количестве участников экзамена по учебному предмету в субъекте Российской Федерации суммарно по всем дням экзамена от 10 человек.

³ При количестве участников экзамена по учебному предмету в субъекте Российской Федерации суммарно по всем дням экзамена от 10 человек.

⁴ При количестве участников экзамена по учебному предмету в субъекте Российской Федерации суммарно по всем дням экзамена от 10 человек

профессиональных программ повышения квалификации учителей и руководителей образовательных организаций;

– сотрудниками региональных методических объединений учителей-предметников при планировании обмена опытом работы и распространении успешного опыта обучения школьников предмету и успешного опыта подготовки выпускников к государственной итоговой аттестации;

– руководителями образовательных организаций и учителями-предметниками при планировании учебного процесса и корректировке используемых технологий обучения.

При проведении анализа необходимо использование данных региональной информационной системы обеспечения проведения государственной итоговой аттестации по программам среднего общего образования (РИС ГИА-11), а также дополнительных сведений органов исполнительной власти субъектов Российской Федерации, осуществляющих государственное управление в сфере образования (ОИВ).

ШАБЛОН ОТЧЕТА

Перечень условных обозначений, сокращений и терминов

АТЕ	Административно-территориальная единица
ВПЛ	Выпускники прошлых лет
ВТГ	Выпускники текущего года
ГИА-11	Государственная итоговая аттестация по образовательным программам среднего общего образования
ЕГЭ	Единый государственный экзамен
КИМ	Контрольные измерительные материалы
Участники ЕГЭ с ОВЗ	Участники ЕГЭ с ограниченными возможностями здоровья
ОИВ	Органы исполнительной власти субъектов Российской Федерации, осуществляющие государственное управление в сфере образования
ОО	Образовательная организация, осуществляющая образовательную деятельность по имеющей государственную аккредитацию образовательной программе
РИС	Региональная информационная система обеспечения проведения государственной итоговой аттестации обучающихся, освоивших основные образовательные программы основного общего и среднего общего образования
УМК	Учебник из Федерального перечня рекомендуемых к использованию при реализации имеющих государственную аккредитацию образовательных программ основного общего и среднего общего образования
Участник ЕГЭ / участник экзамена / участник	Обучающиеся, допущенные в установленном порядке к ГИА в форме ЕГЭ, выпускники прошлых лет, допущенные в установленном порядке к сдаче ЕГЭ

Глава 1.

Основные количественные характеристики⁵ экзаменационной кампании ЕГЭ в 2020 году в субъекте Российской Федерации в Краснодарском крае

1. Количество участников экзаменационной кампании ЕГЭ в 2020 году в субъекте Российской Федерации в Краснодарском крае

Таблица 1-1

№ п/п	Наименование учебного предмета	Количество выпускников текущего года, участвующих в ЕГЭ	Количество участников ЕГЭ
1.	Математика (профильный уровень)	12 374	13 204

2. Ранжирование всех ОО субъекта Российской Федерации по интегральным показателям качества подготовки выпускников

(анализируется доля выпускников текущего года, набравших соответствующее количество тестовых баллов, суммарно полученных на ЕГЭ по трём предметам с наиболее высокими результатами)

Таблица 1-2

№ п/п	Наименование ОО	ВТГ, получившие суммарно по трём предметам соответствующее количество тестовых баллов							
		до 160		от 161 до 220		от 221 до 250		от 251 до 300	
		чел.	% ⁶	чел.	%	чел.	%	чел.	%
1.	г-к.Анапа, СОШ №1	15	45,5	12	36,4	4	12,1	2	6,1
2.	г-к.Анапа, СОШ №2	14	31,8	24	54,5	5	11,4	1	2,3
3.	г-к.Анапа, СОШ №3	24	60,0	12	30,0	4	10,0		0,0
4.	г-к.Анапа, СОШ №4	35	30,7	39	34,2	27	23,7	13	11,4
5.	г-к.Анапа, СОШ №5	11	28,2	18	46,2	4	10,3	6	15,4
6.	г-к.Анапа, СОШ №6	23	33,3	31	44,9	9	13,0	6	8,7
7.	г-к.Анапа, СОШ №7	32	35,6	39	43,3	17	18,9	2	2,2
8.	г-к.Анапа, СОШ №8	6	60,0	4	40,0		0,0		0,0
9.	г-к.Анапа, СОШ №9	8	44,4	9	50,0		0,0	1	5,6
10.	г-к.Анапа, СОШ №11	20	69,0	7	24,1	1	3,4	1	3,4
11.	г-к.Анапа, СОШ №12	31	50,8	23	37,7	6	9,8	1	1,6
12.	г-к.Анапа, СОШ №14	4	36,4	4	36,4	1	9,1	2	18,2
13.	г-к.Анапа, СОШ №15	17	47,2	15	41,7	2	5,6	2	5,6
14.	г-к.Анапа, СОШ №16	8	25,0	19	59,4	3	9,4	2	6,3
15.	г-к.Анапа, СОШ №18	12	42,9	11	39,3	2	7,1	3	10,7
16.	г-к.Анапа, СОШ №19	6	42,9	6	42,9		0,0	2	14,3
17.	г-к.Анапа, ВСОШ №30	5	71,4	2	28,6		0,0		0,0
18.	г-к.Анапа, Гимназия Аврора	3	7,7	16	41,0	7	17,9	13	33,3
19.	г-к.Анапа, Гимназия Эврика	10	23,3	19	44,2	9	20,9	5	11,6
20.	г-к.Анапа, НЧОУ гимназия Росток	1	9,1	3	27,3	5	45,5	2	18,2

⁵ При заполнении разделов Главы 1 рекомендуется рассматривать полный массив данных о результатах ЕГЭ, включающий и действительные, и аннулированные результаты.

⁶ от количества ВТГ данной ОО

№ п/п	Наименование ОО	ВТГ, получившие суммарно по трём предметам соответствующее количество тестовых баллов							
		до 160		от 161 до 220		от 221 до 250		от 251 до 300	
		чел.	% ⁶	чел.	%	чел.	%	чел.	%
21.	г-к.Анапа, НЧОУ СОШ Светоч	2	25,0	1	12,5	4	50,0	1	12,5
22.	г-к.Анапа, Кадетская школа	17	70,8	7	29,2		0,0		0,0
23.	г.Армавир, Гимназия №1	3	5,8	21	40,4	18	34,6	10	19,2
24.	г.Армавир, СОШ №2	10	43,5	9	39,1	2	8,7	2	8,7
25.	г.Армавир, СОШ №3	7	31,8	8	36,4	4	18,2	3	13,6
26.	г.Армавир, СОШ №4	17	34,0	21	42,0	4	8,0	8	16,0
27.	г.Армавир, СОШ №5	3	25,0	5	41,7	3	25,0	1	8,3
28.	г.Армавир, СОШ №6	8	33,3	14	58,3	1	4,2	1	4,2
29.	г.Армавир, СОШ №7	12	17,4	32	46,4	20	29,0	5	7,2
30.	г.Армавир, СОШ №8	9	32,1	15	53,6	4	14,3		0,0
31.	г.Армавир, СОШ №9	9	33,3	11	40,7	3	11,1	4	14,8
32.	г.Армавир, СОШ №10	10	27,8	15	41,7	5	13,9	6	16,7
33.	г.Армавир, Лицей №11	15	27,8	22	40,7	14	25,9	3	5,6
34.	г.Армавир, СОШ №12	6	24,0	11	44,0	7	28,0	1	4,0
35.	г.Армавир, СОШ №13	6	42,9	7	50,0	1	7,1		0,0
36.	г.Армавир, СОШ №14	6	33,3	9	50,0	2	11,1	1	5,6
37.	г.Армавир, СОШ №18	8	15,7	29	56,9	10	19,6	4	7,8
38.	г.Армавир, СОШ №19	4	15,4	15	57,7	3	11,5	4	15,4
39.	г.Армавир, СОШ №20	4	20,0	8	40,0	8	40,0		0,0
40.	г.Армавир, СОШ №23	5	20,0	13	52,0	5	20,0	2	8,0
41.	г.Армавир, ЧОУ Армавирский классический лицей	10	41,7	12	50,0	2	8,3		0,0
42.	г.Армавир, ЧОУ СОШ Новый путь		0,0	4	50,0	3	37,5	1	12,5
43.	Белореченский р-н, Гимназия	6	10,9	17	30,9	17	30,9	15	27,3
44.	Белореченский р-н, СОШ №1	11	61,1	7	38,9		0,0		0,0
45.	Белореченский р-н, СОШ №2	7	29,2	11	45,8	5	20,8	1	4,2
46.	Белореченский р-н, СОШ №3	4	26,7	10	66,7	1	6,7		0,0
47.	Белореченский р-н, СОШ №5	11	19,3	25	43,9	11	19,3	10	17,5
48.	Белореченский р-н, СОШ №8	6	26,1	12	52,2	4	17,4	1	4,3
49.	Белореченский р-н, СОШ №9	6	19,4	14	45,2	5	16,1	6	19,4
50.	Белореченский р-н, СОШ №11	7	70,0	3	30,0		0,0		0,0
51.	Белореченский р-н, СОШ №12	2	33,3	2	33,3	2	33,3		0,0

№ п/п	Наименование ОО	ВТГ, получившие суммарно по трём предметам соответствующее количество тестовых баллов							
		до 160		от 161 до 220		от 221 до 250		от 251 до 300	
		чел.	% ⁶	чел.	%	чел.	%	чел.	%
52.	Белореченский р-н, СОШ №16	2	33,3	4	66,7		0,0		0,0
53.	Белореченский р-н, СОШ №18	6	42,9	5	35,7	1	7,1	2	14,3
54.	Белореченский р-н, СОШ №21	3	75,0	1	25,0		0,0		0,0
55.	Белореченский р-н, СОШ №23	3	33,3	4	44,4	2	22,2		0,0
56.	Белореченский р-н, СОШ №26	2	50,0	2	50,0		0,0		0,0
57.	Белореченский р-н, СОШ №27	3	75,0	1	25,0		0,0		0,0
58.	Белореченский р-н, СОШ №29		0,0		0,0	2	100,0		0,0
59.	Белореченский р-н, СОШ №30	1	100,0		0,0		0,0		0,0
60.	Белореченский р-н, СОШ №31	11	44,0	10	40,0	2	8,0	2	8,0
61.	Белореченский р-н, СОШ №68	7	38,9	8	44,4	3	16,7		0,0
62.	г-к.Геленджик, СОШ №1	28	52,8	18	34,0	6	11,3	1	1,9
63.	г-к.Геленджик, СОШ №2	25	35,2	22	31,0	11	15,5	13	18,3
64.	г-к.Геленджик, СОШ №3	15	24,2	31	50,0	13	21,0	3	4,8
65.	г-к.Геленджик, СОШ №4	12	50,0	9	37,5	2	8,3	1	4,2
66.	г-к.Геленджик, СОШ №5	11	20,8	22	41,5	13	24,5	7	13,2
67.	г-к.Геленджик, СОШ №7	16	44,4	14	38,9	2	5,6	4	11,1
68.	г-к.Геленджик, СОШ №8	32	50,8	22	34,9	6	9,5	3	4,8
69.	г-к.Геленджик, СОШ №12	18	42,9	16	38,1	7	16,7	1	2,4
70.	г-к.Геленджик, СОШ №17	12	38,7	13	41,9	3	9,7	3	9,7
71.	г-к.Геленджик, СОШ №20	6	22,2	17	63,0	4	14,8		0,0
72.	г-к.Геленджик, СОШ №6	16	51,6	12	38,7	2	6,5	1	3,2
73.	г.Горячий Ключ, СОШ №1	19	45,2	19	45,2	1	2,4	3	7,1
74.	г.Горячий Ключ, СОШ №2	15	28,3	25	47,2	9	17,0	4	7,5
75.	г.Горячий Ключ, СОШ №3	5	29,4	10	58,8	1	5,9	1	5,9

№ п/п	Наименование ОО	ВТГ, получившие суммарно по трём предметам соответствующее количество тестовых баллов							
		до 160		от 161 до 220		от 221 до 250		от 251 до 300	
		чел.	% ⁶	чел.	%	чел.	%	чел.	%
76.	г.Горячий Ключ, СОШ №4	15	42,9	18	51,4	1	2,9	1	2,9
77.	г.Горячий Ключ, СОШ №6	12	57,1	7	33,3	2	9,5		0,0
78.	г.Горячий Ключ, СОШ №8		0,0	2	50,0	1	25,0	1	25,0
79.	г.Горячий Ключ, СОШ №10	7	63,6	4	36,4		0,0		0,0
80.	г.Горячий Ключ, СОШ №17	2	50,0	1	25,0	1	25,0		0,0
81.	г.Краснодар, СОШ №5	13	31,0	20	47,6	2	4,8	7	16,7
82.	г.Краснодар, СОШ №19	11	36,7	12	40,0	6	20,0	1	3,3
83.	г.Краснодар, Гимназия №23	2	2,5	34	42,5	24	30,0	20	25,0
84.	г.Краснодар, Гимназия №25	19	20,7	34	37,0	20	21,7	19	20,7
85.	г.Краснодар, СОШ №29	11	78,6	2	14,3	1	7,1		0,0
86.	г.Краснодар, СОШ №31	15	32,6	26	56,5	2	4,3	3	6,5
87.	г.Краснодар, Гимназия №33	4	7,5	18	34,0	21	39,6	10	18,9
88.	г.Краснодар, СОШ №39	8	33,3	11	45,8	4	16,7	1	4,2
89.	г.Краснодар, СОШ №41	14	31,8	19	43,2	7	15,9	4	9,1
90.	г.Краснодар, Гимназия №54	8	18,2	19	43,2	12	27,3	5	11,4
91.	г.Краснодар, СОШ №55	10	25,0	20	50,0	8	20,0	2	5,0
92.	г.Краснодар, Гимназия №87	16	18,4	26	29,9	28	32,2	17	19,5
93.	г.Краснодар, СОШ №89	27	33,8	35	43,8	12	15,0	6	7,5
94.	г.Краснодар, Лицей №90	3	3,7	30	36,6	28	34,1	21	25,6
95.	г.Краснодар, О(С)ОШ №3	13	65,0	5	25,0	2	10,0		0,0
96.	г.Краснодар, Лицей ИСТЭК	11	23,4	23	48,9	10	21,3	3	6,4
97.	г.Краснодар, ЧОУ РПШ	1	10,0	4	40,0	5	50,0		0,0
98.	г.Краснодар, СОШ №101	22	22,4	39	39,8	25	25,5	12	12,2
99.	г.Краснодар, ФГКОУ Краснодарское ПКУ	6	5,8	60	58,3	28	27,2	9	8,7
100.	г.Краснодар, СОШ №14	5	20,8	17	70,8	1	4,2	1	4,2
101.	г.Краснодар, СОШ №20	7	13,2	18	34,0	20	37,7	8	15,1
102.	г.Краснодар, СОШ №24	9	24,3	18	48,6	8	21,6	2	5,4
103.	г.Краснодар, СОШ №37	7	24,1	19	65,5	3	10,3		0,0
104.	г.Краснодар, Гимназия №40	17	28,3	26	43,3	9	15,0	8	13,3
105.	г.Краснодар, Гимназия №44	13	18,6	30	42,9	16	22,9	11	15,7

№ п/п	Наименование ОО	ВТГ, получившие суммарно по трём предметам соответствующее количество тестовых баллов							
		до 160		от 161 до 220		от 221 до 250		от 251 до 300	
		чел.	% ⁶	чел.	%	чел.	%	чел.	%
106.	г.Краснодар, СОШ №46	13	32,5	16	40,0	7	17,5	4	10,0
107.	г.Краснодар, СОШ №49	13	38,2	16	47,1	2	5,9	3	8,8
108.	г.Краснодар, СОШ №52	19	22,9	36	43,4	18	21,7	10	12,0
109.	г.Краснодар, СОШ №53	7	38,9	8	44,4	2	11,1	1	5,6
110.	г.Краснодар, СОШ №57	5	17,9	13	46,4	7	25,0	3	10,7
111.	г.Краснодар, СОШ №58	13	65,0	5	25,0	2	10,0		0,0
112.	г.Краснодар, СОШ №60	4	13,8	17	58,6	5	17,2	3	10,3
113.	г.Краснодар, СОШ №61	22	43,1	20	39,2	6	11,8	3	5,9
114.	г.Краснодар, Гимназия №69	10	9,8	41	40,2	26	25,5	25	24,5
115.	г.Краснодар, СОШ №70	17	28,8	26	44,1	12	20,3	4	6,8
116.	г.Краснодар, СОШ №73	10	19,6	23	45,1	9	17,6	9	17,6
117.	г.Краснодар, СОШ №74	18	50,0	13	36,1	4	11,1	1	2,8
118.	г.Краснодар, Гимназия №82	13	22,8	24	42,1	14	24,6	6	10,5
119.	г.Краснодар, СОШ №83	24	32,0	34	45,3	7	9,3	10	13,3
120.	г.Краснодар, СОШ №84	27	33,3	37	45,7	12	14,8	5	6,2
121.	г.Краснодар, СОШ №85	7	29,2	12	50,0	4	16,7	1	4,2
122.	г.Краснодар, СОШ №86	7	70,0	3	30,0		0,0		0,0
123.	г.Краснодар, ЧОУ СОШ Альтернатива	4	44,4	4	44,4	1	11,1		0,0
124.	г.Краснодар, ЧОУ гимназия Эрудит		0,0	6	26,1	11	47,8	6	26,1
125.	г.Краснодар, Гимназия №88	6	20,7	14	48,3	5	17,2	4	13,8
126.	г.Краснодар, НОП СОШ Новатор	4	44,4	2	22,2	3	33,3		0,0
127.	г.Краснодар, ГКОУ школа-интернат г.Краснодара	1	100,0		0,0		0,0		0,0
128.	г.Краснодар, СОШ №1	12	57,1	7	33,3	2	9,5		0,0
129.	г.Краснодар, СОШ №11	11	29,7	17	45,9	7	18,9	2	5,4
130.	г.Краснодар, СОШ №16	18	25,4	30	42,3	19	26,8	4	5,6
131.	г.Краснодар, СОШ №17	44	69,8	14	22,2	3	4,8	2	3,2
132.	г.Краснодар, Гимназия №18	28	23,5	67	56,3	15	12,6	9	7,6
133.	г.Краснодар, СОШ №38	18	36,0	24	48,0	3	6,0	5	10,0
134.	г.Краснодар, СОШ №42	21	23,3	50	55,6	13	14,4	6	6,7
135.	г.Краснодар, СОШ №45	40	67,8	17	28,8	1	1,7	1	1,7
136.	г.Краснодар, СОШ №50	23	37,1	28	45,2	7	11,3	4	6,5
137.	г.Краснодар, СОШ №62	27	43,5	31	50,0	2	3,2	2	3,2
138.	г.Краснодар, СОШ №63	18	36,0	22	44,0	4	8,0	6	12,0
139.	г.Краснодар, Лицей №64	5	8,1	24	38,7	14	22,6	19	30,6
140.	г.Краснодар, СОШ №65	26	28,6	47	51,6	10	11,0	8	8,8

№ п/п	Наименование ОО	ВТГ, получившие суммарно по трём предметам соответствующее количество тестовых баллов							
		до 160		от 161 до 220		от 221 до 250		от 251 до 300	
		чел.	% ⁶	чел.	%	чел.	%	чел.	%
141.	г.Краснодар, СОШ №66	35	43,2	30	37,0	9	11,1	7	8,6
142.	г.Краснодар, СОШ №67	5	33,3	8	53,3	2	13,3		0,0
143.	г.Краснодар, СОШ №68	19	48,7	10	25,6	6	15,4	4	10,3
144.	г.Краснодар, СОШ №71	28	22,2	52	41,3	33	26,2	13	10,3
145.	г.Краснодар, Гимназия №72	6	10,2	29	49,2	12	20,3	12	20,3
146.	г.Краснодар, СОШ №75	27	40,9	28	42,4	8	12,1	3	4,5
147.	г.Краснодар, СОШ №76	18	45,0	20	50,0	2	5,0		0,0
148.	г.Краснодар, СОШ №77	7	36,8	9	47,4	2	10,5	1	5,3
149.	г.Краснодар, СОШ №78	15	16,0	39	41,5	19	20,2	21	22,3
150.	г.Краснодар, СОШ №80	20	33,9	21	35,6	13	22,0	5	8,5
151.	г.Краснодар, СОШ №93	38	26,8	64	45,1	28	19,7	12	8,5
152.	г.Краснодар, СОШ №95	27	28,4	40	42,1	14	14,7	14	14,7
153.	г.Краснодар, СОШ №96	19	17,6	41	38,0	26	24,1	22	20,4
154.	г.Краснодар, Кубанский казачий кадетский корпус	21	56,8	15	40,5	1	2,7		0,0
155.	г.Краснодар, ГБОУ КК ШИСП	20	76,9	6	23,1		0,0		0,0
156.	г.Краснодар, СОШ №100	45	36,0	52	41,6	17	13,6	11	8,8
157.	г.Краснодар, НЧОУ СОШ-интернат ФК Краснодар	15	83,3	3	16,7		0,0		0,0
158.	г.Краснодар, СОШ №98	16	20,8	38	49,4	12	15,6	11	14,3
159.	г.Краснодар, СОШ №99	32	38,6	34	41,0	11	13,3	6	7,2
160.	г.Краснодар, СОШ №102	46	43,4	46	43,4	6	5,7	8	7,5
161.	г.Краснодар, СОШ №2	31	38,3	32	39,5	10	12,3	8	9,9
162.	г.Краснодар, Гимназия №3	5	6,5	35	45,5	26	33,8	11	14,3
163.	г.Краснодар, Лицей №4	31	18,8	71	43,0	28	17,0	35	21,2
164.	г.Краснодар, СОШ №6	12	52,2	7	30,4	2	8,7	2	8,7
165.	г.Краснодар, СОШ №8	14	43,8	15	46,9	2	6,3	1	3,1
166.	г.Краснодар, СОШ №10	17	26,6	31	48,4	13	20,3	3	4,7
167.	г.Краснодар, Лицей №12	27	26,7	39	38,6	19	18,8	16	15,8
168.	г.Краснодар, СОШ №22	9	50,0	5	27,8	4	22,2		0,0
169.	г.Краснодар, СОШ №30	17	38,6	19	43,2	6	13,6	2	4,5
170.	г.Краснодар, СОШ №32	16	45,7	8	22,9	9	25,7	2	5,7
171.	г.Краснодар, СОШ №34	24	70,6	5	14,7	2	5,9	3	8,8
172.	г.Краснодар, СОШ №35	10	38,5	12	46,2	1	3,8	3	11,5
173.	г.Краснодар, Гимназия №36	11	17,7	26	41,9	17	27,4	8	12,9
174.	г.Краснодар, СОШ №43	21	52,5	10	25,0	7	17,5	2	5,0

№ п/п	Наименование ОО	ВТГ, получившие суммарно по трём предметам соответствующее количество тестовых баллов							
		до 160		от 161 до 220		от 221 до 250		от 251 до 300	
		чел.	% ⁶	чел.	%	чел.	%	чел.	%
175.	г.Краснодар, СОШ №47	14	26,4	24	45,3	8	15,1	7	13,2
176.	г.Краснодар, Лицей №48	3	4,3	26	37,7	12	17,4	28	40,6
177.	г.Краснодар, СОШ №51	18	34,6	24	46,2	8	15,4	2	3,8
178.	г.Краснодар, Гимназия №92	4	8,7	16	34,8	12	26,1	14	30,4
179.	г.Краснодар, СОШИ им. В.Г.Захарченко	9	56,3	4	25,0	2	12,5	1	6,3
180.	г.Краснодар, Н(Ч)ОУ КМШ	7	30,4	11	47,8	2	8,7	3	13,0
181.	Лабинский р-н, СОШ №1	3	50,0	2	33,3	1	16,7		0,0
182.	Лабинский р-н, СОШ №2	8	27,6	19	65,5	1	3,4	1	3,4
183.	Лабинский р-н, СОШ №3	13	34,2	20	52,6	2	5,3	3	7,9
184.	Лабинский р-н, СОШ №4	16	32,0	17	34,0	11	22,0	6	12,0
185.	Лабинский р-н, СОШ №5	4	66,7	1	16,7	1	16,7		0,0
186.	Лабинский р-н, СОШ №6	5	38,5	5	38,5	2	15,4	1	7,7
187.	Лабинский р-н, СОШ №7	7	29,2	7	29,2	5	20,8	5	20,8
188.	Лабинский р-н, СОШ №9	14	26,9	16	30,8	15	28,8	7	13,5
189.	Лабинский р-н, СОШ №10	3	37,5	3	37,5	2	25,0		0,0
190.	Лабинский р-н, СОШ №11	3	13,6	12	54,5	6	27,3	1	4,5
191.	Лабинский р-н, СОШ №13	3	21,4	7	50,0	1	7,1	3	21,4
192.	Лабинский р-н, СОШ №15	5	100,0		0,0		0,0		0,0
193.	Лабинский р-н, СОШ №16	5	50,0	4	40,0		0,0	1	10,0
194.	Лабинский р-н, СОШ №20	3	60,0	2	40,0		0,0		0,0
195.	Лабинский р-н, СОШ №21	4	44,4	3	33,3	2	22,2		0,0
196.	Лабинский р-н, СОШ №22	3	50,0	3	50,0		0,0		0,0
197.	Лабинский р-н, СОШ №25		0,0	1	50,0	1	50,0		0,0
198.	Лабинский р-н, СОШ №32	2	40,0	3	60,0		0,0		0,0
199.	Лабинский р-н, СОШ №33	2	40,0	2	40,0	1	20,0		0,0

№ п/п	Наименование ОО	ВТГ, получившие суммарно по трём предметам соответствующее количество тестовых баллов							
		до 160		от 161 до 220		от 221 до 250		от 251 до 300	
		чел.	% ⁶	чел.	%	чел.	%	чел.	%
200.	Лабинский р-н, СОШ №28	3	27,3	4	36,4	3	27,3	1	9,1
201.	г.Новороссийск, Гимназия №2	4	12,9	17	54,8	4	12,9	6	19,4
202.	г.Новороссийск, Лицей МТ	1	2,1	11	23,4	18	38,3	17	36,2
203.	г.Новороссийск, Гимназия №4	15	28,3	19	35,8	15	28,3	4	7,5
204.	г.Новороссийск, Гимназия №5		0,0	9	22,0	18	43,9	14	34,1
205.	г.Новороссийск, Гимназия №6	1	3,2	15	48,4	11	35,5	4	12,9
206.	г.Новороссийск, Гимназия №7	5	19,2	12	46,2	7	26,9	2	7,7
207.	г.Новороссийск, Гимназия №8	3	14,3	11	52,4	2	9,5	5	23,8
208.	г.Новороссийск, СОШ №10	4	14,8	14	51,9	6	22,2	3	11,1
209.	г.Новороссийск, СОШ №12	21	67,7	10	32,3		0,0		0,0
210.	г.Новороссийск, Техничко-экономический лицей	2	3,6	18	32,7	23	41,8	12	21,8
211.	г.Новороссийск, СОШ №14	10	50,0	10	50,0		0,0		0,0
212.	г.Новороссийск, СОШ №16	4	66,7	2	33,3		0,0		0,0
213.	г.Новороссийск, СОШ №17	9	60,0	5	33,3		0,0	1	6,7
214.	г.Новороссийск, СОШ №18	3	21,4	10	71,4		0,0	1	7,1
215.	г.Новороссийск, СОШ №19	14	27,5	17	33,3	14	27,5	6	11,8
216.	г.Новороссийск, Гимназия №20	8	25,8	16	51,6	6	19,4	1	3,2
217.	г.Новороссийск, СОШ №21	12	46,2	12	46,2	1	3,8	1	3,8
218.	г.Новороссийск, СОШ №22	13	28,9	22	48,9	8	17,8	2	4,4
219.	г.Новороссийск, СОШ №23	3	15,0	12	60,0	3	15,0	2	10,0
220.	г.Новороссийск, СОШ №24	11	39,3	8	28,6	6	21,4	3	10,7
221.	г.Новороссийск, СОШ №26	8	16,7	22	45,8	12	25,0	6	12,5
222.	г.Новороссийск, СОШ №27	11	37,9	15	51,7	3	10,3		0,0
223.	г.Новороссийск, СОШ №28	1	2,9	11	31,4	13	37,1	10	28,6

№ п/п	Наименование ОО	ВТГ, получившие суммарно по трём предметам соответствующее количество тестовых баллов							
		до 160		от 161 до 220		от 221 до 250		от 251 до 300	
		чел.	% ⁶	чел.	%	чел.	%	чел.	%
224.	г.Новороссийск, СОШ №29	36	40,9	47	53,4	2	2,3	3	3,4
225.	г.Новороссийск, СОШ №30	9	42,9	8	38,1	4	19,0		0,0
226.	г.Новороссийск, СОШ №32	10	47,6	10	47,6	1	4,8		0,0
227.	г.Новороссийск, СОШ №33	6	11,3	22	41,5	10	18,9	15	28,3
228.	г.Новороссийск, СОШ №40	6	9,0	25	37,3	21	31,3	15	22,4
229.	г.Новороссийск, ЧОУ Гимназия №1	4	10,5	18	47,4	7	18,4	9	23,7
230.	г.Новороссийск, Политехнический лицей	2	12,5	7	43,8	4	25,0	3	18,8
231.	г.Новороссийск, ЧОУ СОШ Личность	2	10,5	5	26,3	4	21,1	8	42,1
232.	г.Новороссийск, Навигацкая школа	27	61,4	16	36,4	1	2,3		0,0
233.	г.Новороссийск, Новороссийский казачий кадетский корпус	11	30,6	19	52,8	5	13,9	1	2,8
234.	г.Сочи, СОШ №4	15	34,9	22	51,2	5	11,6	1	2,3
235.	г.Сочи, Лицей №22	11	21,6	21	41,2	14	27,5	5	9,8
236.	г.Сочи, Гимназия №44	13	37,1	16	45,7	4	11,4	2	5,7
237.	г.Сочи, Гимназия №9	15	31,3	23	47,9	7	14,6	3	6,3
238.	г.Сочи, Лицей №59	8	13,6	24	40,7	14	23,7	13	22,0
239.	г.Сочи, СОШ №2	18	48,6	16	43,2	2	5,4	1	2,7
240.	г.Сочи, СОШ №13	14	32,6	21	48,8	6	14,0	2	4,7
241.	г.Сочи, Гимназия №5	6	12,2	32	65,3	5	10,2	6	12,2
242.	г.Сочи, Гимназия Школа бизнеса	4	16,0	2	8,0	9	36,0	10	40,0
243.	г.Сочи, СОШ №86	1	25,0	3	75,0		0,0		0,0
244.	г.Сочи, СОШ №80	33	64,7	13	25,5	4	7,8	1	2,0
245.	г.Сочи, Гимназия №8	27	17,5	57	37,0	39	25,3	31	20,1
246.	г.Сочи, СОШ №66	14	50,0	8	28,6	2	7,1	4	14,3
247.	г.Сочи, СОШ №10	4	8,5	20	42,6	15	31,9	8	17,0
248.	г.Сочи, Лицей №3	6	21,4	15	53,6	5	17,9	2	7,1
249.	г.Сочи, СОШ №7	22	45,8	20	41,7	3	6,3	3	6,3
250.	г.Сочи, СОШ №53	26	46,4	17	30,4	8	14,3	5	8,9
251.	г.Сочи, СОШ №65	16	55,2	11	37,9	2	6,9		0,0
252.	г.Сочи, СОШ №57	2	28,6	3	42,9	2	28,6		0,0
253.	г.Сочи, СОШ №85	9	60,0	4	26,7	2	13,3		0,0
254.	г.Сочи, СОШ №82	16	44,4	14	38,9	6	16,7		0,0
255.	г.Сочи, СОШ №78	12	75,0	3	18,8		0,0	1	6,3
256.	г.Сочи, Гимназия №6	22	41,5	27	50,9	4	7,5		0,0

№ п/п	Наименование ОО	ВТГ, получившие суммарно по трём предметам соответствующее количество тестовых баллов							
		до 160		от 161 до 220		от 221 до 250		от 251 до 300	
		чел.	% ⁶	чел.	%	чел.	%	чел.	%
257.	г.Сочи, СОШ №20	5	29,4	9	52,9	2	11,8	1	5,9
258.	г.Сочи, Гимназия №1	9	12,9	26	37,1	18	25,7	17	24,3
259.	г.Сочи, Гимназия №15	12	22,2	24	44,4	12	22,2	6	11,1
260.	г.Сочи, СОШ №83	7	77,8	2	22,2		0,0		0,0
261.	г.Сочи, СОШ №14	8	47,1	4	23,5	2	11,8	3	17,6
262.	г.Сочи, ВСОШ №1	9	64,3	3	21,4		0,0	2	14,3
263.	г.Сочи, Гимназия №16	24	50,0	16	33,3	4	8,3	4	8,3
264.	г.Сочи, СОШ №28	25	56,8	17	38,6	1	2,3	1	2,3
265.	г.Сочи, СОШ №31	4	40,0	2	20,0	2	20,0	2	20,0
266.	г.Сочи, СОШ №77	11	57,9	6	31,6	2	10,5		0,0
267.	г.Сочи, СОШ №90	3	75,0	1	25,0		0,0		0,0
268.	г.Сочи, Лицей №95	3	5,7	21	39,6	14	26,4	15	28,3
269.	г.Сочи, Гимназия №76	20	37,0	18	33,3	5	9,3	11	20,4
270.	г.Сочи, СОШ №27	18	36,7	20	40,8	8	16,3	3	6,1
271.	г.Сочи, СОШ №25	24	30,0	40	50,0	12	15,0	4	5,0
272.	г.Сочи, СОШ №26	18	32,1	22	39,3	8	14,3	8	14,3
273.	г.Сочи, СОШ №49	14	48,3	13	44,8	1	3,4	1	3,4
274.	г.Сочи, СОШ №29	6	85,7	1	14,3		0,0		0,0
275.	г.Сочи, СОШ №67	1	20,0		0,0	3	60,0	1	20,0
276.	г.Сочи, СОШ №12	19	50,0	14	36,8	3	7,9	2	5,3
277.	г.Сочи, СОШ №96	2	50,0	2	50,0		0,0		0,0
278.	г.Сочи, СОШ №75	7	38,9	8	44,4	1	5,6	2	11,1
279.	г.Сочи, СОШ №89	5	26,3	9	47,4	4	21,1	1	5,3
280.	г.Сочи, СОШ №24	26	38,8	31	46,3	4	6,0	6	9,0
281.	г.Сочи, СОШ №11	11	39,3	14	50,0	2	7,1	1	3,6
282.	г.Сочи, СОШ №38	16	55,2	11	37,9		0,0	2	6,9
283.	г.Сочи, СОШ №18	12	30,0	18	45,0	8	20,0	2	5,0
284.	г.Сочи, СОШ №88	6	40,0	5	33,3	2	13,3	2	13,3
285.	г.Сочи, СОШ №91	4	80,0	1	20,0		0,0		0,0
286.	г.Сочи, СОШ №87	5	55,6	2	22,2	2	22,2		0,0
287.	г.Сочи, СОШ №94		0,0	1	100,0		0,0		0,0
288.	г.Сочи, СОШ №92	2	20,0	6	60,0	2	20,0		0,0
289.	г.Сочи, Лицей №23	14	23,0	33	54,1	9	14,8	5	8,2
290.	г.Сочи, СОШ №84	8	72,7	3	27,3		0,0		0,0
291.	г.Сочи, СОШ №100	21	37,5	31	55,4	4	7,1		0,0
292.	Абинский р-н, СОШ №1	7	41,2	7	41,2	2	11,8	1	5,9
293.	Абинский р-н, СОШ №3	11	44,0	9	36,0	4	16,0	1	4,0
294.	Абинский р-н, СОШ №4	8	15,4	20	38,5	13	25,0	11	21,2
295.	Абинский р-н, СОШ №5	5	25,0	8	40,0	5	25,0	2	10,0
296.	Абинский р-н, СОШ №6	5	50,0	2	20,0	2	20,0	1	10,0
297.	Абинский р-н, СОШ №9	4	40,0	6	60,0		0,0		0,0

№ п/п	Наименование ОО	ВТГ, получившие суммарно по трём предметам соответствующее количество тестовых баллов							
		до 160		от 161 до 220		от 221 до 250		от 251 до 300	
		чел.	% ⁶	чел.	%	чел.	%	чел.	%
298.	Абинский р-н, СОШ №10	2	40,0	1	20,0	1	20,0	1	20,0
299.	Абинский р-н, СОШ №12	2	25,0	3	37,5	3	37,5		0,0
300.	Абинский р-н, СОШ №15	2	13,3	12	80,0	1	6,7		0,0
301.	Абинский р-н, СОШ №17	6	30,0	5	25,0	5	25,0	4	20,0
302.	Абинский р-н, СОШ №20		0,0	2	66,7	1	33,3		0,0
303.	Абинский р-н, СОШ №30	2	28,6	5	71,4		0,0		0,0
304.	Абинский р-н, СОШ №31	1	25,0	3	75,0		0,0		0,0
305.	Абинский р-н, СОШ №32	2	33,3	4	66,7		0,0		0,0
306.	Абинский р-н, СОШ №38	9	17,6	30	58,8	9	17,6	3	5,9
307.	Абинский р-н, СОШ №42	5	20,0	12	48,0	4	16,0	4	16,0
308.	Абинский р-н, СОШ №43	8	50,0	6	37,5	2	12,5		0,0
309.	Апшеронский р-н, Лицей №1	4	9,5	14	33,3	19	45,2	5	11,9
310.	Апшеронский р-н, СОШ №2	3	17,6	10	58,8	4	23,5		0,0
311.	Апшеронский р-н, СОШ №3	11	68,8	5	31,3		0,0		0,0
312.	Апшеронский р-н, СОШ №4	3	25,0	9	75,0		0,0		0,0
313.	Апшеронский р-н, Гимназия №5	4	26,7	4	26,7	6	40,0	1	6,7
314.	Апшеронский р-н, СОШ №7	5	29,4	7	41,2	4	23,5	1	5,9
315.	Апшеронский р-н, СОШ №10	3	100,0		0,0		0,0		0,0
316.	Апшеронский р-н, СОШ №11	2	25,0	4	50,0	2	25,0		0,0
317.	Апшеронский р-н, СОШ №13	4	26,7	6	40,0	4	26,7	1	6,7
318.	Апшеронский р-н, СОШ №15	1	25,0	2	50,0	1	25,0		0,0
319.	Апшеронский р-н, СОШ №17	1	50,0	1	50,0		0,0		0,0
320.	Апшеронский р-н, СОШ №18	8	57,1	3	21,4	3	21,4		0,0
321.	Апшеронский р-н, СОШ №20	1	14,3	3	42,9	3	42,9		0,0

№ п/п	Наименование ОО	ВТГ, получившие суммарно по трём предметам соответствующее количество тестовых баллов							
		до 160		от 161 до 220		от 221 до 250		от 251 до 300	
		чел.	% ⁶	чел.	%	чел.	%	чел.	%
322.	Апшеронский р-н, СОШ №24	1	9,1	6	54,5	1	9,1	3	27,3
323.	Апшеронский р-н, СОШ №25	2	33,3	3	50,0	1	16,7		0,0
324.	Апшеронский р-н, СОШ №27		0,0	1	100,0		0,0		0,0
325.	Апшеронский р-н, СОШ №30		0,0	1	25,0	2	50,0	1	25,0
326.	Апшеронский р-н, ВСОШ №1	1	100,0		0,0		0,0		0,0
327.	Белоглинский р-н, СОШ №9	3	9,7	17	54,8	7	22,6	4	12,9
328.	Белоглинский р-н, СОШ №11	4	22,2	11	61,1	2	11,1	1	5,6
329.	Белоглинский р-н, СОШ №5	1	100,0		0,0		0,0		0,0
330.	Белоглинский р-н, СОШ №12	4	22,2	8	44,4	5	27,8	1	5,6
331.	Белоглинский р-н, СОШ №15		0,0	1	100,0		0,0		0,0
332.	Белоглинский р-н, СОШ №16	2	16,7	6	50,0	3	25,0	1	8,3
333.	Белоглинский р-н, СОШ №18	2	33,3	3	50,0	1	16,7		0,0
334.	Белоглинский р-н, СОШ №20	1	50,0	1	50,0		0,0		0,0
335.	Белоглинский р-н, СОШ №28		0,0	2	100,0		0,0		0,0
336.	Белоглинский р-н, СОШ №31	5	71,4	2	28,6		0,0		0,0
337.	Белоглинский р-н, СОШ №32	2	66,7	1	33,3		0,0		0,0
338.	Брюховецкий р-н, СОШ №1	5	25,0	8	40,0	6	30,0	1	5,0
339.	Брюховецкий р-н, СОШ №2		0,0	6	42,9	7	50,0	1	7,1
340.	Брюховецкий р-н, СОШ №3	4	11,1	14	38,9	12	33,3	6	16,7
341.	Брюховецкий р-н, СОШ №5	2	50,0	2	50,0		0,0		0,0
342.	Брюховецкий р-н, СОШ №7	2	28,6	1	14,3	1	14,3	3	42,9
343.	Брюховецкий р-н, СОШ №8	3	50,0	3	50,0		0,0		0,0
344.	Брюховецкий р-н, СОШ №9	2	16,7	9	75,0	1	8,3		0,0
345.	Брюховецкий р-н, СОШ №10	2	66,7	1	33,3		0,0		0,0

№ п/п	Наименование ОО	ВТГ, получившие суммарно по трём предметам соответствующее количество тестовых баллов							
		до 160		от 161 до 220		от 221 до 250		от 251 до 300	
		чел.	% ⁶	чел.	%	чел.	%	чел.	%
346.	Брюховецкий р-н, СОШ №11	2	66,7	1	33,3		0,0		0,0
347.	Брюховецкий р-н, СОШ №13	5	35,7	7	50,0	2	14,3		0,0
348.	Брюховецкий р-н, СОШ №15	4	26,7	7	46,7	2	13,3	2	13,3
349.	Брюховецкий р-н, СОШ №20	2	10,0	8	40,0	7	35,0	3	15,0
350.	Выселковский р-н, СОШ №1	18	41,9	18	41,9	5	11,6	2	4,7
351.	Выселковский р-н, СОШ №2	2	8,0	14	56,0	7	28,0	2	8,0
352.	Выселковский р-н, СОШ №3	11	36,7	16	53,3	2	6,7	1	3,3
353.	Выселковский р-н, СОШ №5	2	66,7	1	33,3		0,0		0,0
354.	Выселковский р-н, СОШ №6		0,0	2	100,0		0,0		0,0
355.	Выселковский р-н, СОШ №8	4	50,0	3	37,5	1	12,5		0,0
356.	Выселковский р-н, СОШ №9		0,0		0,0	1	100,0		0,0
357.	Выселковский р-н, СОШ №11	2	50,0	2	50,0		0,0		0,0
358.	Выселковский р-н, СОШ №12	3	75,0	1	25,0		0,0		0,0
359.	Выселковский р-н, СОШ №13	1	100,0		0,0		0,0		0,0
360.	Выселковский р-н, СОШ №17	10	33,3	10	33,3	8	26,7	2	6,7
361.	Выселковский р-н, СОШ №18	1	8,3	7	58,3	4	33,3		0,0
362.	Выселковский р-н, СОШ №25	1	12,5	5	62,5	1	12,5	1	12,5
363.	Выселковский р-н, ВСОШ	3	100,0		0,0		0,0		0,0
364.	Гулькевичский р-н, СОШ №1	9	24,3	16	43,2	9	24,3	3	8,1
365.	Гулькевичский р-н, СОШ №2	12	32,4	14	37,8	6	16,2	5	13,5
366.	Гулькевичский р-н, СОШ №3	7	41,2	8	47,1	2	11,8		0,0
367.	Гулькевичский р-н, СОШ №4	7	46,7	6	40,0	2	13,3		0,0
368.	Гулькевичский р-н, СОШ №6	1	12,5	5	62,5	2	25,0		0,0
369.	Гулькевичский р-н, СОШ №7	13	31,7	17	41,5	9	22,0	2	4,9

№ п/п	Наименование ОО	ВТГ, получившие суммарно по трём предметам соответствующее количество тестовых баллов							
		до 160		от 161 до 220		от 221 до 250		от 251 до 300	
		чел.	% ⁶	чел.	%	чел.	%	чел.	%
370.	Гулькевичский р-н, СОШ №9	1	7,7	8	61,5	2	15,4	2	15,4
371.	Гулькевичский р-н, СОШ №10	2	12,5	10	62,5	2	12,5	2	12,5
372.	Гулькевичский р-н, СОШ №12	4	33,3	5	41,7	1	8,3	2	16,7
373.	Гулькевичский р-н, СОШ №13	2	50,0		0,0	1	25,0	1	25,0
374.	Гулькевичский р-н, СОШ №14	1	100,0		0,0		0,0		0,0
375.	Гулькевичский р-н, СОШ №15	3	50,0	2	33,3	1	16,7		0,0
376.	Гулькевичский р-н, СОШ №16	5	41,7	5	41,7	2	16,7		0,0
377.	Гулькевичский р-н, СОШ №17	3	37,5	3	37,5	1	12,5	1	12,5
378.	Гулькевичский р-н, СОШ №18	1	50,0	1	50,0		0,0		0,0
379.	Гулькевичский р-н, СОШ №19	4	57,1	3	42,9		0,0		0,0
380.	Гулькевичский р-н, СОШ №20	3	75,0	1	25,0		0,0		0,0
381.	Гулькевичский р-н, СОШ №21		0,0	3	60,0	1	20,0	1	20,0
382.	Гулькевичский р-н, СОШ №22	6	37,5	7	43,8	3	18,8		0,0
383.	Гулькевичский р-н, СОШ №24	2	50,0	2	50,0		0,0		0,0
384.	Гулькевичский р-н, СОШ №25		0,0	2	50,0	2	50,0		0,0
385.	Динской р-н, СОШ №1	3	10,7	13	46,4	8	28,6	4	14,3
386.	Динской р-н, СОШ №2	15	31,9	14	29,8	11	23,4	7	14,9
387.	Динской р-н, СОШ №3	12	57,1	9	42,9		0,0		0,0
388.	Динской р-н, СОШ №4	28	42,4	19	28,8	7	10,6	12	18,2
389.	Динской р-н, СОШ №5	8	50,0	5	31,3	2	12,5	1	6,3
390.	Динской р-н, СОШ №6	5	25,0	10	50,0	4	20,0	1	5,0
391.	Динской р-н, СОШ №10	21	50,0	15	35,7	3	7,1	3	7,1
392.	Динской р-н, СОШ №13	3	37,5	4	50,0		0,0	1	12,5
393.	Динской р-н, СОШ №20	10	35,7	10	35,7	6	21,4	2	7,1
394.	Динской р-н, СОШ №21	5	35,7	6	42,9	2	14,3	1	7,1
395.	Динской р-н, СОШ №28	2	28,6	2	28,6	3	42,9		0,0
396.	Динской р-н, СОШ №29	13	28,3	18	39,1	10	21,7	5	10,9
397.	Динской р-н, СОШ №30	18	58,1	12	38,7	1	3,2		0,0
398.	Динской р-н, СОШ №31	3	50,0	3	50,0		0,0		0,0
399.	Динской р-н, СОШ №34	9	42,9	9	42,9	2	9,5	1	4,8
400.	Динской р-н, СОШ №35	5	26,3	9	47,4	2	10,5	3	15,8

№ п/п	Наименование ОО	ВТГ, получившие суммарно по трём предметам соответствующее количество тестовых баллов							
		до 160		от 161 до 220		от 221 до 250		от 251 до 300	
		чел.	% ⁶	чел.	%	чел.	%	чел.	%
401.	Динской р-н, СОШ №37	3	17,6	9	52,9	3	17,6	2	11,8
402.	Динской р-н, СОШ №38	6	50,0	6	50,0		0,0		0,0
403.	Динской р-н, СОШ №39	1	100,0		0,0		0,0		0,0
404.	Динской р-н, СОШ №53	4	57,1	3	42,9		0,0		0,0
405.	Динской р-н, АНОО Школа№1	3	16,7	7	38,9	5	27,8	3	16,7
406.	Динской р-н, СОШ №15	9	40,9	10	45,5	1	4,5	2	9,1
407.	Ейский р-н, СОШ №1	9	34,6	11	42,3	2	7,7	4	15,4
408.	Ейский р-н, СОШ №2	16	31,4	20	39,2	11	21,6	4	7,8
409.	Ейский р-н, СОШ №3	20	50,0	15	37,5	5	12,5		0,0
410.	Ейский р-н, Лицей №4	13	16,7	36	46,2	20	25,6	9	11,5
411.	Ейский р-н, СОШ №7	38	41,8	40	44,0	11	12,1	2	2,2
412.	Ейский р-н, СОШ №11	8	53,3	5	33,3	2	13,3		0,0
413.	Ейский р-н, Гимназия №14	10	12,0	34	41,0	22	26,5	17	20,5
414.	Ейский р-н, СОШ №15	6	33,3	8	44,4	2	11,1	2	11,1
415.	Ейский р-н, СОШ №20	13	56,5	9	39,1	1	4,3		0,0
416.	Ейский р-н, Ейский казачий кадетский корпус	17	40,5	23	54,8	2	4,8		0,0
417.	Ейский р-н, СОШ №21	8	40,0	10	50,0	2	10,0		0,0
418.	Ейский р-н, СОШ №22	4	50,0	4	50,0		0,0		0,0
419.	Ейский р-н, СОШ №23	2	40,0	3	60,0		0,0		0,0
420.	Ейский р-н, СОШ №24	1	20,0	3	60,0	1	20,0		0,0
421.	Ейский р-н, СОШ №25	4	33,3	8	66,7		0,0		0,0
422.	Ейский р-н, СОШ №6	2	25,0	2	25,0	3	37,5	1	12,5
423.	Ейский р-н, СОШ №17	1	14,3	5	71,4		0,0	1	14,3
424.	Ейский р-н, СОШ №8	4	40,0	2	20,0	1	10,0	3	30,0
425.	Ейский р-н, СОШ №9	1	33,3	1	33,3		0,0	1	33,3
426.	Ейский р-н, СОШ №10	1	100,0		0,0		0,0		0,0
427.	Ейский р-н, СОШ №27	4	33,3	8	66,7		0,0		0,0
428.	Кавказский р-н, СОШ №1	8	44,4	7	38,9	2	11,1	1	5,6
429.	Кавказский р-н, СОШ №2	8	33,3	14	58,3	1	4,2	1	4,2
430.	Кавказский р-н, Лицей №3	4	8,5	12	25,5	19	40,4	12	25,5
431.	Кавказский р-н, СОШ №4	2	14,3	7	50,0	4	28,6	1	7,1
432.	Кавказский р-н, СОШ №5	6	30,0	10	50,0	3	15,0	1	5,0
433.	Кавказский р-н, СОШ №6	6	31,6	5	26,3	4	21,1	4	21,1
434.	Кавказский р-н, СОШ №7	9	21,4	15	35,7	12	28,6	6	14,3

№ п/п	Наименование ОО	ВТГ, получившие суммарно по трём предметам соответствующее количество тестовых баллов							
		до 160		от 161 до 220		от 221 до 250		от 251 до 300	
		чел.	% ⁶	чел.	%	чел.	%	чел.	%
435.	Кавказский р-н, СОШ №11	9	31,0	14	48,3	4	13,8	2	6,9
436.	Кавказский р-н, СОШ №16	11	52,4	6	28,6	3	14,3	1	4,8
437.	Кавказский р-н, СОШ №17	4	25,0	8	50,0	2	12,5	2	12,5
438.	Кавказский р-н, СОШ №44	8	30,8	12	46,2	4	15,4	2	7,7
439.	Кавказский р-н, Лицей №45		0,0	8	34,8	6	26,1	9	39,1
440.	Кавказский р-н, ОСОШ №1		0,0	1	100,0		0,0		0,0
441.	Кавказский р-н, Кропоткинский казачий кадетский корпус	10	40,0	14	56,0	1	4,0		0,0
442.	Кавказский р-н, СОШ №12	6	54,5	4	36,4	1	9,1		0,0
443.	Кавказский р-н, СОШ №15	5	45,5	6	54,5		0,0		0,0
444.	Кавказский р-н, СОШ №18	6	54,5	4	36,4	1	9,1		0,0
445.	Кавказский р-н, СОШ №19	2	33,3	1	16,7	1	16,7	2	33,3
446.	Кавказский р-н, СОШ №20	11	30,6	16	44,4	7	19,4	2	5,6
447.	Кавказский р-н, СОШ №8	2	13,3	9	60,0	3	20,0	1	6,7
448.	Кавказский р-н, СОШ №9	1	25,0	3	75,0		0,0		0,0
449.	Кавказский р-н, СОШ №10	1	100,0		0,0		0,0		0,0
450.	Кавказский р-н, СОШ №21	2	40,0	2	40,0		0,0	1	20,0
451.	Кавказский р-н, СОШ №13	2	25,0	2	25,0	4	50,0		0,0
452.	Кавказский р-н, СОШ №14	18	37,5	22	45,8	6	12,5	2	4,2
453.	Калининский р-н, СОШ №1	10	33,3	11	36,7	7	23,3	2	6,7
454.	Калининский р-н, СОШ №2	3	14,3	12	57,1	5	23,8	1	4,8
455.	Калининский р-н, СОШ №4	3	15,0	11	55,0	4	20,0	2	10,0
456.	Калининский р-н, СОШ №5	5	16,7	13	43,3	9	30,0	3	10,0
457.	Калининский р-н, СОШ №6	3	75,0	1	25,0		0,0		0,0
458.	Калининский р-н, СОШ №7	1	25,0	2	50,0	1	25,0		0,0

№ п/п	Наименование ОО	ВТГ, получившие суммарно по трём предметам соответствующее количество тестовых баллов							
		до 160		от 161 до 220		от 221 до 250		от 251 до 300	
		чел.	% ⁶	чел.	%	чел.	%	чел.	%
459.	Калининский р-н, СОШ №8	2	50,0	1	25,0	1	25,0		0,0
460.	Калининский р-н, СОШ №9	2	66,7	1	33,3		0,0		0,0
461.	Калининский р-н, СОШ №10	2	40,0	2	40,0	1	20,0		0,0
462.	Калининский р-н, СОШ №12	1	7,1	8	57,1	4	28,6	1	7,1
463.	Калининский р-н, СОШ №13	1	8,3	5	41,7	5	41,7	1	8,3
464.	Калининский р-н, СОШ №14	4	36,4	5	45,5	2	18,2		0,0
465.	Каневской р-н, Гимназия	3	7,5	14	35,0	14	35,0	9	22,5
466.	Каневской р-н, СОШ №1	15	20,3	26	35,1	16	21,6	17	23,0
467.	Каневской р-н, СОШ №2	19	47,5	11	27,5	7	17,5	3	7,5
468.	Каневской р-н, СОШ №3	2	18,2	7	63,6	2	18,2		0,0
469.	Каневской р-н, СОШ №4	2	14,3	10	71,4	2	14,3		0,0
470.	Каневской р-н, СОШ №5	4	16,0	16	64,0	3	12,0	2	8,0
471.	Каневской р-н, СОШ №6	1	5,3	9	47,4	5	26,3	4	21,1
472.	Каневской р-н, Лицей	8	18,2	20	45,5	6	13,6	10	22,7
473.	Каневской р-н, СОШ №10	3	60,0	1	20,0	1	20,0		0,0
474.	Каневской р-н, СОШ №11	1	9,1	7	63,6	1	9,1	2	18,2
475.	Каневской р-н, СОШ №13	6	33,3	9	50,0	3	16,7		0,0
476.	Каневской р-н, СОШ №15		0,0	1	100,0		0,0		0,0
477.	Каневской р-н, СОШ №22	2	33,3	4	66,7		0,0		0,0
478.	Каневской р-н, СОШ №26	2	13,3	7	46,7	2	13,3	4	26,7
479.	Каневской р-н, СОШ №32	7	30,4	8	34,8	7	30,4	1	4,3
480.	Каневской р-н, СОШ №35	2	33,3	4	66,7		0,0		0,0
481.	Каневской р-н, СОШ №43	4	33,3	5	41,7	2	16,7	1	8,3
482.	Каневской р-н, СОШ №44	2	15,4	9	69,2	2	15,4		0,0
483.	Кореновский р-н, СОШ №1	5	10,6	23	48,9	10	21,3	9	19,1
484.	Кореновский р-н, СОШ №2	8	88,9	1	11,1		0,0		0,0
485.	Кореновский р-н, СОШ №3	10	35,7	11	39,3	5	17,9	2	7,1

№ п/п	Наименование ОО	ВТГ, получившие суммарно по трём предметам соответствующее количество тестовых баллов							
		до 160		от 161 до 220		от 221 до 250		от 251 до 300	
		чел.	% ⁶	чел.	%	чел.	%	чел.	%
486.	Кореновский р-н, СОШ №4		0,0	2	66,7		0,0	1	33,3
487.	Кореновский р-н, СОШ №5	4	16,7	14	58,3	6	25,0		0,0
488.	Кореновский р-н, СОШ №6	1	20,0	1	20,0	2	40,0	1	20,0
489.	Кореновский р-н, СОШ №7	4	40,0	5	50,0		0,0	1	10,0
490.	Кореновский р-н, СОШ №9	2	28,6	4	57,1	1	14,3		0,0
491.	Кореновский р-н, СОШ №14	2	28,6	1	14,3	4	57,1		0,0
492.	Кореновский р-н, СОШ №15	5	38,5	7	53,8	1	7,7		0,0
493.	Кореновский р-н, СОШ №17	5	10,9	13	28,3	15	32,6	13	28,3
494.	Кореновский р-н, СОШ №18	2	15,4	6	46,2	3	23,1	2	15,4
495.	Кореновский р-н, СОШ №19	8	22,9	23	65,7	4	11,4		0,0
496.	Кореновский р-н, СОШ №20	3	20,0	9	60,0	2	13,3	1	6,7
497.	Кореновский р-н, СОШ №25	5	33,3	3	20,0	6	40,0	1	6,7
498.	Кореновский р-н, СОШ №34	2	100,0		0,0		0,0		0,0
499.	Кореновский р-н, СОШ №41		0,0	4	57,1	3	42,9		0,0
500.	Красноармейский р-н, СОШ №1	6	13,6	25	56,8	9	20,5	4	9,1
501.	Красноармейский р-н, СОШ №4	4	23,5	10	58,8	2	11,8	1	5,9
502.	Красноармейский р-н, СОШ №5	6	30,0	8	40,0	4	20,0	2	10,0
503.	Красноармейский р-н, СОШ №6		0,0	5	45,5	5	45,5	1	9,1
504.	Красноармейский р-н, СОШ №7	6	16,7	16	44,4	7	19,4	7	19,4
505.	Красноармейский р-н, СОШ №8	4	14,3	14	50,0	9	32,1	1	3,6
506.	Красноармейский р-н, СОШ №9	2	20,0	3	30,0	4	40,0	1	10,0
507.	Красноармейский р-н, СОШ №10	2	6,1	13	39,4	15	45,5	3	9,1
508.	Красноармейский р-н, СОШ №11	1	12,5	4	50,0	1	12,5	2	25,0
509.	Красноармейский р-н, СОШ №12	2	25,0	6	75,0		0,0		0,0

№ п/п	Наименование ОО	ВТГ, получившие суммарно по трём предметам соответствующее количество тестовых баллов							
		до 160		от 161 до 220		от 221 до 250		от 251 до 300	
		чел.	% ⁶	чел.	%	чел.	%	чел.	%
510.	Красноармейский р-н, СОШ №15	5	55,6	3	33,3	1	11,1		0,0
511.	Красноармейский р-н, СОШ №18	3	13,0	15	65,2	4	17,4	1	4,3
512.	Красноармейский р-н, СОШ №19	3	15,0	5	25,0	11	55,0	1	5,0
513.	Красноармейский р-н, СОШ №28	1	9,1	6	54,5	3	27,3	1	9,1
514.	Красноармейский р-н, СОШ №39	5	15,6	18	56,3	8	25,0	1	3,1
515.	Красноармейский р-н, СОШ №55	7	36,8	5	26,3	5	26,3	2	10,5
516.	Красноармейский р-н, ВСОШ	1	50,0	1	50,0		0,0		0,0
517.	Крымский р-н, СОШ №1	11	19,0	29	50,0	13	22,4	5	8,6
518.	Крымский р-н, СОШ №3	9	39,1	10	43,5	4	17,4		0,0
519.	Крымский р-н, СОШ №4		0,0	3	100,0		0,0		0,0
520.	Крымский р-н, СОШ №6	6	20,0	14	46,7	6	20,0	4	13,3
521.	Крымский р-н, Гимназия №7	4	9,8	17	41,5	14	34,1	6	14,6
522.	Крымский р-н, СОШ №9	5	33,3	7	46,7	3	20,0		0,0
523.	Крымский р-н, СОШ №10	1	20,0	4	80,0		0,0		0,0
524.	Крымский р-н, СОШ №11	9	60,0	3	20,0	2	13,3	1	6,7
525.	Крымский р-н, СОШ №12	3	27,3	3	27,3	4	36,4	1	9,1
526.	Крымский р-н, СОШ №16	5	45,5	2	18,2	4	36,4		0,0
527.	Крымский р-н, СОШ №20	12	80,0	2	13,3	1	6,7		0,0
528.	Крымский р-н, СОШ №24	9	31,0	16	55,2	3	10,3	1	3,4
529.	Крымский р-н, СОШ №25	1	3,7	11	40,7	9	33,3	6	22,2
530.	Крымский р-н, СОШ №41	6	46,2	5	38,5	1	7,7	1	7,7
531.	Крымский р-н, СОШ №44	4	33,3	5	41,7	2	16,7	1	8,3
532.	Крымский р-н, СОШ №45	1	33,3	1	33,3	1	33,3		0,0
533.	Крымский р-н, СОШ №56	4	25,0	10	62,5	2	12,5		0,0
534.	Крымский р-н, СОШ №57	3	25,0	8	66,7	1	8,3		0,0
535.	Крымский р-н, СОШ №58	2	15,4	6	46,2	3	23,1	2	15,4

№ п/п	Наименование ОО	ВТГ, получившие суммарно по трём предметам соответствующее количество тестовых баллов							
		до 160		от 161 до 220		от 221 до 250		от 251 до 300	
		чел.	% ⁶	чел.	%	чел.	%	чел.	%
536.	Крымский р-н, СОШ №59	1	14,3	2	28,6	3	42,9	1	14,3
537.	Крымский р-н, СОШ №62	3	16,7	11	61,1	2	11,1	2	11,1
538.	Крыловский р-н, СОШ №1	2	20,0	2	20,0	5	50,0	1	10,0
539.	Крыловский р-н, СОШ №2	7	24,1	13	44,8	6	20,7	3	10,3
540.	Крыловский р-н, СОШ №3	4	30,8	7	53,8	2	15,4		0,0
541.	Крыловский р-н, СОШ №4		0,0	5	100,0		0,0		0,0
542.	Крыловский р-н, СОШ №5	2	22,2	5	55,6	2	22,2		0,0
543.	Крыловский р-н, СОШ №6	4	80,0	1	20,0		0,0		0,0
544.	Крыловский р-н, СОШ №7	1	12,5	2	25,0	3	37,5	2	25,0
545.	Крыловский р-н, СОШ №9	5	71,4	1	14,3	1	14,3		0,0
546.	Крыловский р-н, СОШ №10	1	25,0	1	25,0	1	25,0	1	25,0
547.	Крыловский р-н, СОШ №30	6	50,0	6	50,0		0,0		0,0
548.	Курганинский р-н, СОШ №1	22	28,2	32	41,0	14	17,9	10	12,8
549.	Курганинский р-н, СОШ №2	7	26,9	9	34,6	6	23,1	4	15,4
550.	Курганинский р-н, СОШ №3	8	40,0	8	40,0	3	15,0	1	5,0
551.	Курганинский р-н, СОШ №4	14	58,3	10	41,7		0,0		0,0
552.	Курганинский р-н, СОШ №5	15	45,5	9	27,3	9	27,3		0,0
553.	Курганинский р-н, СОШ №6	4	36,4	7	63,6		0,0		0,0
554.	Курганинский р-н, СОШ №7	4	66,7	1	16,7	1	16,7		0,0
555.	Курганинский р-н, СОШ №8	1	50,0	1	50,0		0,0		0,0
556.	Курганинский р-н, СОШ №9	2	16,7	6	50,0	4	33,3		0,0
557.	Курганинский р-н, СОШ №10	2	10,0	7	35,0	8	40,0	3	15,0
558.	Курганинский р-н, СОШ №12	16	51,6	12	38,7	2	6,5	1	3,2
559.	Курганинский р-н, СОШ №13	3	37,5	4	50,0		0,0	1	12,5

№ п/п	Наименование ОО	ВТГ, получившие суммарно по трём предметам соответствующее количество тестовых баллов							
		до 160		от 161 до 220		от 221 до 250		от 251 до 300	
		чел.	% ⁶	чел.	%	чел.	%	чел.	%
560.	Курганинский р-н, СОШ №14	20	58,8	11	32,4	3	8,8		0,0
561.	Курганинский р-н, СОШ №15	5	62,5	1	12,5	2	25,0		0,0
562.	Курганинский р-н, СОШ №17	5	38,5	4	30,8	4	30,8		0,0
563.	Курганинский р-н, СОШ №18	3	100,0		0,0		0,0		0,0
564.	Курганинский р-н, СОШ №19	3	50,0	1	16,7	2	33,3		0,0
565.	Курганинский р-н, Гимназия	1	7,1	7	50,0	6	42,9		0,0
566.	Курганинский р-н, Курганинский казачий кадетский корпус	1	4,8	18	85,7	2	9,5		0,0
567.	Куцевский р-н, СОШ №1	8	27,6	9	31,0	8	27,6	4	13,8
568.	Куцевский р-н, СОШ №2	1	9,1	8	72,7	1	9,1	1	9,1
569.	Куцевский р-н, СОШ №3	1	100,0		0,0		0,0		0,0
570.	Куцевский р-н, СОШ №4	20	41,7	19	39,6	5	10,4	4	8,3
571.	Куцевский р-н, СОШ №5	4	21,1	8	42,1	7	36,8		0,0
572.	Куцевский р-н, СОШ №6	17	41,5	21	51,2		0,0	3	7,3
573.	Куцевский р-н, СОШ №7		0,0	8	88,9		0,0	1	11,1
574.	Куцевский р-н, СОШ №9		0,0		0,0	1	100,0		0,0
575.	Куцевский р-н, СОШ №10	5	33,3	6	40,0	3	20,0	1	6,7
576.	Куцевский р-н, СОШ №14	2	66,7	1	33,3		0,0		0,0
577.	Куцевский р-н, СОШ №16	2	9,5	14	66,7	1	4,8	4	19,0
578.	Куцевский р-н, СОШ №20	3	42,9	4	57,1		0,0		0,0
579.	Куцевский р-н, СОШ №23	1	10,0	8	80,0	1	10,0		0,0
580.	Куцевский р-н, СОШ №26	1	16,7	3	50,0	2	33,3		0,0
581.	Куцевский р-н, СОШ №30	4	30,8	6	46,2	1	7,7	2	15,4
582.	Куцевский р-н, СОШ №33	2	50,0	2	50,0		0,0		0,0
583.	Ленинградский р-н, СОШ №1	14	21,5	31	47,7	13	20,0	7	10,8

№ п/п	Наименование ОО	ВТГ, получившие суммарно по трём предметам соответствующее количество тестовых баллов							
		до 160		от 161 до 220		от 221 до 250		от 251 до 300	
		чел.	% ⁶	чел.	%	чел.	%	чел.	%
584.	Ленинградский р-н, СОШ №2	7	36,8	9	47,4	2	10,5	1	5,3
585.	Ленинградский р-н, СОШ №3	1	20,0	2	40,0	2	40,0		0,0
586.	Ленинградский р-н, СОШ №4	1	50,0		0,0	1	50,0		0,0
587.	Ленинградский р-н, СОШ №5		0,0	7	70,0	1	10,0	2	20,0
588.	Ленинградский р-н, СОШ №6		0,0	4	57,1	2	28,6	1	14,3
589.	Ленинградский р-н, СОШ №7		0,0		0,0	1	50,0	1	50,0
590.	Ленинградский р-н, СОШ №8	3	37,5	4	50,0	1	12,5		0,0
591.	Ленинградский р-н, СОШ №9		0,0	1	50,0	1	50,0		0,0
592.	Ленинградский р-н, СОШ №10		0,0	2	66,7	1	33,3		0,0
593.	Ленинградский р-н, СОШ №11	2	28,6	2	28,6	2	28,6	1	14,3
594.	Ленинградский р-н, СОШ №12	10	41,7	11	45,8	3	12,5		0,0
595.	Ленинградский р-н, СОШ №13	6	42,9	6	42,9	2	14,3		0,0
596.	Ленинградский р-н, Гимназия	6	15,4	14	35,9	11	28,2	8	20,5
597.	Ленинградский р-н, СОШ №16	2	66,7	1	33,3		0,0		0,0
598.	Ленинградский р-н, СОШ №17		0,0	1	50,0	1	50,0		0,0
599.	Мостовский р-н, СОШ №1	6	37,5	8	50,0		0,0	2	12,5
600.	Мостовский р-н, СОШ №2	13	72,2	2	11,1	1	5,6	2	11,1
601.	Мостовский р-н, СОШ №3		0,0	1	50,0	1	50,0		0,0
602.	Мостовский р-н, Гимназия №4	8	44,4	8	44,4	2	11,1		0,0
603.	Мостовский р-н, СОШ №5		0,0	3	75,0	1	25,0		0,0
604.	Мостовский р-н, СОШ №6	3	75,0		0,0	1	25,0		0,0
605.	Мостовский р-н, СОШ №7	5	45,5	6	54,5		0,0		0,0
606.	Мостовский р-н, СОШ №9	5	71,4	1	14,3	1	14,3		0,0
607.	Мостовский р-н, СОШ №10	7	53,8	4	30,8	2	15,4		0,0

№ п/п	Наименование ОО	ВТГ, получившие суммарно по трём предметам соответствующее количество тестовых баллов							
		до 160		от 161 до 220		от 221 до 250		от 251 до 300	
		чел.	% ⁶	чел.	%	чел.	%	чел.	%
608.	Мостовский р-н, СОШ №11	3	50,0	3	50,0		0,0		0,0
609.	Мостовский р-н, СОШ №13	1	50,0	1	50,0		0,0		0,0
610.	Мостовский р-н, СОШ №14	4	30,8	8	61,5		0,0	1	7,7
611.	Мостовский р-н, СОШ №16	2	40,0	3	60,0		0,0		0,0
612.	Мостовский р-н, СОШ №18	2	33,3	3	50,0	1	16,7		0,0
613.	Мостовский р-н, СОШ №20	4	30,8	7	53,8	1	7,7	1	7,7
614.	Мостовский р-н, СОШ №22		0,0	1	100,0		0,0		0,0
615.	Мостовский р-н, СОШ №28	4	19,0	13	61,9	2	9,5	2	9,5
616.	Мостовский р-н, СОШ №29	9	45,0	4	20,0	5	25,0	2	10,0
617.	Мостовский р-н, СОШ №30	4	14,8	12	44,4	6	22,2	5	18,5
618.	Новокубанский р-н, СОШ №1	11	37,9	9	31,0	6	20,7	3	10,3
619.	Новокубанский р-н, Гимназия №2	12	18,5	33	50,8	16	24,6	4	6,2
620.	Новокубанский р-н, СОШ №3	14	41,2	15	44,1	5	14,7		0,0
621.	Новокубанский р-н, СОШ №4	3	18,8	10	62,5	3	18,8		0,0
622.	Новокубанский р-н, СОШ №5	4	18,2	14	63,6	3	13,6	1	4,5
623.	Новокубанский р-н, СОШ №7	5	41,7	2	16,7	3	25,0	2	16,7
624.	Новокубанский р-н, СОШ №8	2	25,0	4	50,0		0,0	2	25,0
625.	Новокубанский р-н, СОШ №9	5	31,3	7	43,8	3	18,8	1	6,3
626.	Новокубанский р-н, СОШ №10	7	30,4	11	47,8	2	8,7	3	13,0
627.	Новокубанский р-н, СОШ №11	2	16,7	5	41,7	3	25,0	2	16,7
628.	Новокубанский р-н, СОШ №13	10	55,6	5	27,8	3	16,7		0,0
629.	Новокубанский р-н, СОШ №14	2	50,0	2	50,0		0,0		0,0
630.	Новокубанский р-н, СОШ №15	7	53,8	3	23,1	3	23,1		0,0
631.	Новокубанский р-н, СОШ №16	2	33,3	3	50,0	1	16,7		0,0

№ п/п	Наименование ОО	ВТГ, получившие суммарно по трём предметам соответствующее количество тестовых баллов							
		до 160		от 161 до 220		от 221 до 250		от 251 до 300	
		чел.	% ⁶	чел.	%	чел.	%	чел.	%
632.	Новокубанский р-н, СОШ №17	2	66,7	1	33,3		0,0		0,0
633.	Новокубанский р-н, СОШ №18	5	100,0		0,0		0,0		0,0
634.	Новопокровский р-н, СОШ №1	7	15,9	25	56,8	9	20,5	3	6,8
635.	Новопокровский р-н, СОШ №2	5	50,0	5	50,0		0,0		0,0
636.	Новопокровский р-н, СОШ №3	3	23,1	6	46,2	3	23,1	1	7,7
637.	Новопокровский р-н, СОШ №4	3	33,3	4	44,4	2	22,2		0,0
638.	Новопокровский р-н, СОШ №5	3	27,3	7	63,6	1	9,1		0,0
639.	Новопокровский р-н, СОШ №6	8	88,9	1	11,1		0,0		0,0
640.	Новопокровский р-н, СОШ №7		0,0		0,0		0,0	1	100,0
641.	Новопокровский р-н, СОШ №9	2	25,0	4	50,0	2	25,0		0,0
642.	Новопокровский р-н, СОШ №10	6	42,9	6	42,9	1	7,1	1	7,1
643.	Новопокровский р-н, СОШ №11		0,0	1	100,0		0,0		0,0
644.	Новопокровский р-н, СОШ №13		0,0	3	75,0	1	25,0		0,0
645.	Новопокровский р-н, СОШ №15	3	42,9	4	57,1		0,0		0,0
646.	Новопокровский р-н, СОШ №16	4	36,4	5	45,5	2	18,2		0,0
647.	Новопокровский р-н, СОШ №20	1	25,0	2	50,0	1	25,0		0,0
648.	Отраденский р-н, СОШ №1	2	4,5	24	54,5	10	22,7	8	18,2
649.	Отраденский р-н, СОШ №2	2	18,2	4	36,4	4	36,4	1	9,1
650.	Отраденский р-н, СОШ №3	2	66,7	1	33,3		0,0		0,0
651.	Отраденский р-н, СОШ №6	3	50,0	3	50,0		0,0		0,0
652.	Отраденский р-н, СОШ №7	4	36,4	6	54,5		0,0	1	9,1
653.	Отраденский р-н, СОШ №8	4	36,4	7	63,6		0,0		0,0
654.	Отраденский р-н, СОШ №9	3	10,3	11	37,9	14	48,3	1	3,4
655.	Отраденский р-н, СОШ №10	10	90,9	1	9,1		0,0		0,0

№ п/п	Наименование ОО	ВТГ, получившие суммарно по трём предметам соответствующее количество тестовых баллов							
		до 160		от 161 до 220		от 221 до 250		от 251 до 300	
		чел.	% ⁶	чел.	%	чел.	%	чел.	%
656.	Отраденский р-н, СОШ №11	3	75,0		0,0		0,0	1	25,0
657.	Отраденский р-н, СОШ №12	2	66,7	1	33,3		0,0		0,0
658.	Отраденский р-н, СОШ №16	3	18,8	5	31,3	5	31,3	3	18,8
659.	Отраденский р-н, СОШ №17	3	30,0	7	70,0		0,0		0,0
660.	Отраденский р-н, СОШ №18	1	100,0		0,0		0,0		0,0
661.	Отраденский р-н, СОШ №24	7	46,7	7	46,7	1	6,7		0,0
662.	Отраденский р-н, СОШ №28	1	100,0		0,0		0,0		0,0
663.	Отраденский р-н, СОШ №59	2	25,0	4	50,0	2	25,0		0,0
664.	Отраденский р-н, ВСОШ	1	100,0		0,0		0,0		0,0
665.	Павловский р-н, СОШ №1	8	38,1	9	42,9	4	19,0		0,0
666.	Павловский р-н, СОШ №2	4	8,2	21	42,9	15	30,6	9	18,4
667.	Павловский р-н, СОШ №3	7	17,5	18	45,0	10	25,0	5	12,5
668.	Павловский р-н, СОШ №4	1	16,7	2	33,3	1	16,7	2	33,3
669.	Павловский р-н, СОШ №5	1	16,7	5	83,3		0,0		0,0
670.	Павловский р-н, СОШ №6	6	46,2	7	53,8		0,0		0,0
671.	Павловский р-н, СОШ №7		0,0	1	100,0		0,0		0,0
672.	Павловский р-н, СОШ №8	3	37,5	5	62,5		0,0		0,0
673.	Павловский р-н, СОШ №9	3	33,3	4	44,4	2	22,2		0,0
674.	Павловский р-н, СОШ №10	4	22,2	8	44,4	3	16,7	3	16,7
675.	Павловский р-н, СОШ №11	5	17,2	10	34,5	10	34,5	4	13,8
676.	Павловский р-н, СОШ №12	3	21,4	8	57,1	3	21,4		0,0
677.	Павловский р-н, СОШ №13	5	62,5	3	37,5		0,0		0,0
678.	Павловский р-н, СОШ №14	1	25,0	3	75,0		0,0		0,0
679.	Павловский р-н, СОШ №15	1	50,0	1	50,0		0,0		0,0

№ п/п	Наименование ОО	ВТГ, получившие суммарно по трём предметам соответствующее количество тестовых баллов							
		до 160		от 161 до 220		от 221 до 250		от 251 до 300	
		чел.	% ⁶	чел.	%	чел.	%	чел.	%
680.	Павловский р-н, СОШ №17	2	50,0	1	25,0		0,0	1	25,0
681.	Павловский р-н, ВСОШ	1	50,0	1	50,0		0,0		0,0
682.	Прим.-Ахтарский р-н, СОШ №1	7	35,0	6	30,0	3	15,0	4	20,0
683.	Прим.-Ахтарский р-н, СОШ №2	2	50,0	2	50,0		0,0		0,0
684.	Прим.-Ахтарский р-н, СОШ №3	3	37,5	3	37,5		0,0	2	25,0
685.	Прим.-Ахтарский р-н, СОШ №4	7	53,8	3	23,1	3	23,1		0,0
686.	Прим.-Ахтарский р-н, СОШ №5	7	46,7	5	33,3	3	20,0		0,0
687.	Прим.-Ахтарский р-н, СОШ №6	2	50,0	1	25,0	1	25,0		0,0
688.	Прим.-Ахтарский р-н, СОШ №7	1	16,7	5	83,3		0,0		0,0
689.	Прим.-Ахтарский р-н, СОШ №9	1	25,0	3	75,0		0,0		0,0
690.	Прим.-Ахтарский р-н, СОШ №13	12	23,5	22	43,1	13	25,5	4	7,8
691.	Прим.-Ахтарский р-н, СОШ №15	2	40,0	2	40,0	1	20,0		0,0
692.	Прим.-Ахтарский р-н, СОШ №18	7	25,9	12	44,4	4	14,8	4	14,8
693.	Прим.-Ахтарский р-н, СОШ №22	9	29,0	17	54,8	2	6,5	3	9,7
694.	Прим.-Ахтарский р-н, Бриньковский казачий кадетский корпус	5	50,0	4	40,0	1	10,0		0,0
695.	Северский р-н, СОШ №1	8	66,7	3	25,0	1	8,3		0,0
696.	Северский р-н, СОШ №3	2	22,2	4	44,4	1	11,1	2	22,2
697.	Северский р-н, СОШ №4	5	26,3	11	57,9	3	15,8		0,0
698.	Северский р-н, СОШ №6	5	38,5	4	30,8	3	23,1	1	7,7
699.	Северский р-н, СОШ №7		0,0	1	100,0		0,0		0,0
700.	Северский р-н, СОШ №11	2	50,0	1	25,0	1	25,0		0,0
701.	Северский р-н, СОШ №14	3	17,6	7	41,2	4	23,5	3	17,6
702.	Северский р-н, СОШ №16	5	62,5	1	12,5	2	25,0		0,0
703.	Северский р-н, СОШ №17	3	20,0	4	26,7	5	33,3	3	20,0
704.	Северский р-н, СОШ №19	2	50,0	2	50,0		0,0		0,0
705.	Северский р-н, СОШ №21	1	50,0	1	50,0		0,0		0,0

№ п/п	Наименование ОО	ВТГ, получившие суммарно по трём предметам соответствующее количество тестовых баллов							
		до 160		от 161 до 220		от 221 до 250		от 251 до 300	
		чел.	% ⁶	чел.	%	чел.	%	чел.	%
706.	Северский р-н, СОШ №23	5	71,4	1	14,3		0,0	1	14,3
707.	Северский р-н, СОШ №27	2	40,0	3	60,0		0,0		0,0
708.	Северский р-н, СОШ №36	2	15,4	5	38,5	2	15,4	4	30,8
709.	Северский р-н, СОШ №43	3	21,4	6	42,9	1	7,1	4	28,6
710.	Северский р-н, СОШ №44	4	17,4	13	56,5	4	17,4	2	8,7
711.	Северский р-н, СОШ №45	7	14,9	21	44,7	13	27,7	6	12,8
712.	Северский р-н, СОШ №46	7	43,8	4	25,0	5	31,3		0,0
713.	Северский р-н, СОШ №49	1	11,1	6	66,7	1	11,1	1	11,1
714.	Северский р-н, СОШ №51	8	61,5	2	15,4	2	15,4	1	7,7
715.	Северский р-н, СОШ №52	3	15,8	8	42,1	2	10,5	6	31,6
716.	Северский р-н, СОШ №59	6	85,7		0,0	1	14,3		0,0
717.	Северский р-н, Лицей п.Афипского	4	11,8	16	47,1	11	32,4	3	8,8
718.	Северский р-н, Гимназия ст.Азовская	8	28,6	12	42,9	5	17,9	3	10,7
719.	Славянский р-н, Лицей №1	5	10,9	22	47,8	13	28,3	6	13,0
720.	Славянский р-н, СОШ №3	2	6,7	19	63,3	6	20,0	3	10,0
721.	Славянский р-н, Лицей №4	6	10,2	30	50,8	14	23,7	9	15,3
722.	Славянский р-н, СОШ №5	13	26,5	27	55,1	9	18,4		0,0
723.	Славянский р-н, СОШ №6	3	21,4	7	50,0	2	14,3	2	14,3
724.	Славянский р-н, СОШ №10	1	20,0	4	80,0		0,0		0,0
725.	Славянский р-н, СОШ №16	25	41,7	24	40,0	8	13,3	3	5,0
726.	Славянский р-н, СОШ №17	1	4,3	12	52,2	5	21,7	5	21,7
727.	Славянский р-н, СОШ №18	12	22,6	26	49,1	11	20,8	4	7,5
728.	Славянский р-н, СОШ №19	6	35,3	9	52,9	1	5,9	1	5,9
729.	Славянский р-н, СОШ №20	3	27,3	7	63,6	1	9,1		0,0

№ п/п	Наименование ОО	ВТГ, получившие суммарно по трём предметам соответствующее количество тестовых баллов							
		до 160		от 161 до 220		от 221 до 250		от 251 до 300	
		чел.	% ⁶	чел.	%	чел.	%	чел.	%
730.	Славянский р-н, СОШ №23	1	16,7	3	50,0	1	16,7	1	16,7
731.	Славянский р-н, СОШ №25	19	45,2	15	35,7	7	16,7	1	2,4
732.	Славянский р-н, СОШ №28	3	27,3	6	54,5	1	9,1	1	9,1
733.	Славянский р-н, СОШ №29	7	30,4	8	34,8	5	21,7	3	13,0
734.	Славянский р-н, СОШ №39	2	20,0	5	50,0	3	30,0		0,0
735.	Славянский р-н, СОШ №43	6	35,3	9	52,9	1	5,9	1	5,9
736.	Славянский р-н, СОШ №48	1	14,3	3	42,9	2	28,6	1	14,3
737.	Славянский р-н, СОШ №56	5	55,6	4	44,4		0,0		0,0
738.	Староминский р-н, СОШ №1	15	37,5	20	50,0	3	7,5	2	5,0
739.	Староминский р-н, СОШ №2	2	7,4	11	40,7	9	33,3	5	18,5
740.	Староминский р-н, СОШ №3	6	31,6	10	52,6	2	10,5	1	5,3
741.	Староминский р-н, СОШ №4	2	16,7	8	66,7	1	8,3	1	8,3
742.	Староминский р-н, СОШ №5	2	20,0	7	70,0	1	10,0		0,0
743.	Староминский р-н, СОШ №6	3	75,0		0,0		0,0	1	25,0
744.	Староминский р-н, СОШ №7	4	30,8	5	38,5	2	15,4	2	15,4
745.	Староминский р-н, СОШ №9	5	20,8	16	66,7	2	8,3	1	4,2
746.	Староминский р-н, СОШ №10	1	50,0	1	50,0		0,0		0,0
747.	Тбилисский р-н, СОШ №1	3	17,6	10	58,8	2	11,8	2	11,8
748.	Тбилисский р-н, СОШ №2	3	7,9	25	65,8	6	15,8	4	10,5
749.	Тбилисский р-н, СОШ №3	1	25,0	3	75,0		0,0		0,0
750.	Тбилисский р-н, СОШ №4	4	23,5	9	52,9	2	11,8	2	11,8
751.	Тбилисский р-н, СОШ №5	9	40,9	9	40,9	2	9,1	2	9,1
752.	Тбилисский р-н, СОШ №6	7	28,0	13	52,0	4	16,0	1	4,0
753.	Тбилисский р-н, СОШ №7	8	36,4	9	40,9	4	18,2	1	4,5

№ п/п	Наименование ОО	ВТГ, получившие суммарно по трём предметам соответствующее количество тестовых баллов							
		до 160		от 161 до 220		от 221 до 250		от 251 до 300	
		чел.	% ⁶	чел.	%	чел.	%	чел.	%
754.	Тбилисский р-н, СОШ №8	4	66,7	1	16,7	1	16,7		0,0
755.	Тбилисский р-н, СОШ №10	3	33,3	5	55,6	1	11,1		0,0
756.	Тбилисский р-н, СОШ №16	3	42,9	3	42,9	1	14,3		0,0
757.	Тбилисский р-н, СОШ №12	2	40,0	3	60,0		0,0		0,0
758.	Тбилисский р-н, СОШ №14		0,0		0,0		0,0	1	100,0
759.	Тбилисский р-н, СОШ №15	3	60,0	2	40,0		0,0		0,0
760.	Темрюкский р-н, СОШ №1	20	44,4	20	44,4	5	11,1		0,0
761.	Темрюкский р-н, СОШ №2	11	23,4	23	48,9	6	12,8	7	14,9
762.	Темрюкский р-н, СОШ №3	7	35,0	11	55,0	1	5,0	1	5,0
763.	Темрюкский р-н, СОШ №4	2	20,0	4	40,0	4	40,0		0,0
764.	Темрюкский р-н, СОШ №5	6	40,0	6	40,0	3	20,0		0,0
765.	Темрюкский р-н, СОШ №6	10	37,0	10	37,0	6	22,2	1	3,7
766.	Темрюкский р-н, СОШ №7	8	29,6	11	40,7	7	25,9	1	3,7
767.	Темрюкский р-н, СОШ №8	3	17,6	9	52,9	3	17,6	2	11,8
768.	Темрюкский р-н, СОШ №9	2	16,7	7	58,3	2	16,7	1	8,3
769.	Темрюкский р-н, СОШ №10	4	36,4	3	27,3	2	18,2	2	18,2
770.	Темрюкский р-н, СОШ №11	5	27,8	10	55,6	1	5,6	2	11,1
771.	Темрюкский р-н, СОШ №13	18	28,6	16	25,4	21	33,3	8	12,7
772.	Темрюкский р-н, СОШ №16	3	37,5	5	62,5		0,0		0,0
773.	Темрюкский р-н, СОШ №17	8	53,3	7	46,7		0,0		0,0
774.	Темрюкский р-н, СОШ №18	8	61,5	3	23,1	2	15,4		0,0
775.	Темрюкский р-н, СОШ №20	5	26,3	12	63,2	2	10,5		0,0
776.	Темрюкский р-н, СОШ №21	6	35,3	9	52,9	1	5,9	1	5,9
777.	Темрюкский р-н, СОШ №22	4	57,1	2	28,6	1	14,3		0,0

№ п/п	Наименование ОО	ВТГ, получившие суммарно по трём предметам соответствующее количество тестовых баллов							
		до 160		от 161 до 220		от 221 до 250		от 251 до 300	
		чел.	% ⁶	чел.	%	чел.	%	чел.	%
778.	Темрюкский р-н, СОШ №23	1	20,0	2	40,0		0,0	2	40,0
779.	Темрюкский р-н, СОШ №24	1	50,0		0,0	1	50,0		0,0
780.	Темрюкский р-н, СОШ №25		0,0		0,0		0,0	2	100,0
781.	Темрюкский р-н, ВСОШ	1	50,0	1	50,0		0,0		0,0
782.	Темрюкский р-н, СОШ №27	3	25,0	7	58,3	2	16,7		0,0
783.	Темрюкский р-н, СОШ №28	12	37,5	11	34,4	7	21,9	2	6,3
784.	Темрюкский р-н, СОШ №29	1	20,0	2	40,0	2	40,0		0,0
785.	Темрюкский р-н, СОШ №31	2	66,7	1	33,3		0,0		0,0
786.	Тимашевский р-н, СОШ №1	4	7,7	29	55,8	6	11,5	13	25,0
787.	Тимашевский р-н, СОШ №2	1	4,2	13	54,2	7	29,2	3	12,5
788.	Тимашевский р-н, СОШ №3	1	12,5	4	50,0	3	37,5		0,0
789.	Тимашевский р-н, СОШ №4	15	27,8	22	40,7	11	20,4	6	11,1
790.	Тимашевский р-н, СОШ №5	1	5,3	10	52,6	5	26,3	3	15,8
791.	Тимашевский р-н, СОШ №6	3	23,1	4	30,8	5	38,5	1	7,7
792.	Тимашевский р-н, СОШ №7	2	12,5	10	62,5	4	25,0		0,0
793.	Тимашевский р-н, СОШ №8		0,0	4	100,0		0,0		0,0
794.	Тимашевский р-н, СОШ №9	1	20,0	2	40,0	2	40,0		0,0
795.	Тимашевский р-н, СОШ №10	7	43,8	5	31,3	1	6,3	3	18,8
796.	Тимашевский р-н, СОШ №11	5	16,1	16	51,6	6	19,4	4	12,9
797.	Тимашевский р-н, СОШ №12		0,0	7	70,0	2	20,0	1	10,0
798.	Тимашевский р-н, СОШ №13	4	28,6	5	35,7	3	21,4	2	14,3
799.	Тимашевский р-н, СОШ №14	2	20,0	4	40,0	3	30,0	1	10,0
800.	Тимашевский р-н, СОШ №15	17	56,7	5	16,7	5	16,7	3	10,0
801.	Тимашевский р-н, СОШ №16	7	36,8	10	52,6		0,0	2	10,5
802.	Тимашевский р-н, СОШ №18	4	14,8	15	55,6	5	18,5	3	11,1

№ п/п	Наименование ОО	ВТГ, получившие суммарно по трём предметам соответствующее количество тестовых баллов							
		до 160		от 161 до 220		от 221 до 250		от 251 до 300	
		чел.	% ⁶	чел.	%	чел.	%	чел.	%
803.	Тимашевский р-н, СОШ №19	3	13,0	11	47,8	8	34,8	1	4,3
804.	Тихорецкий р-н, СОШ №1	1	25,0	2	50,0	1	25,0		0,0
805.	Тихорецкий р-н, СОШ №2	1	3,4	15	51,7	11	37,9	2	6,9
806.	Тихорецкий р-н, СОШ №3	15	51,7	10	34,5	3	10,3	1	3,4
807.	Тихорецкий р-н, СОШ №4		0,0	9	81,8	2	18,2		0,0
808.	Тихорецкий р-н, Гимназия №6	7	9,1	32	41,6	17	22,1	21	27,3
809.	Тихорецкий р-н, СОШ №7	9	39,1	9	39,1	2	8,7	3	13,0
810.	Тихорецкий р-н, Гимназия №8	10	18,5	27	50,0	11	20,4	6	11,1
811.	Тихорецкий р-н, СОШ №34	21	42,0	15	30,0	12	24,0	2	4,0
812.	Тихорецкий р-н, СОШ №3 ст.Фастовецкой	15	50,0	9	30,0	3	10,0	3	10,0
813.	Тихорецкий р-н, СОШ №8	7	38,9	9	50,0	2	11,1		0,0
814.	Тихорецкий р-н, СОШ №11	1	33,3	1	33,3	1	33,3		0,0
815.	Тихорецкий р-н, СОШ №13	2	16,7	3	25,0	4	33,3	3	25,0
816.	Тихорецкий р-н, СОШ №18	4	19,0	8	38,1	8	38,1	1	4,8
817.	Тихорецкий р-н, СОШ №22		0,0	2	50,0	1	25,0	1	25,0
818.	Тихорецкий р-н, СОШ №33	5	21,7	11	47,8	5	21,7	2	8,7
819.	Тихорецкий р-н, СОШ №35	4	36,4	2	18,2	5	45,5		0,0
820.	Тихорецкий р-н, СОШ №37	4	33,3	7	58,3	1	8,3		0,0
821.	Туапсинский р-н, Гимназия №1	9	18,4	19	38,8	15	30,6	6	12,2
822.	Туапсинский р-н, СОШ №2	12	36,4	19	57,6	1	3,0	1	3,0
823.	Туапсинский р-н, СОШ №4	7	33,3	11	52,4	3	14,3		0,0
824.	Туапсинский р-н, СОШ №5	13	28,9	19	42,2	8	17,8	5	11,1
825.	Туапсинский р-н, СОШ №6	6	30,0	12	60,0	2	10,0		0,0
826.	Туапсинский р-н, СОШ №8	5	21,7	12	52,2	3	13,0	3	13,0

№ п/п	Наименование ОО	ВТГ, получившие суммарно по трём предметам соответствующее количество тестовых баллов							
		до 160		от 161 до 220		от 221 до 250		от 251 до 300	
		чел.	% ⁶	чел.	%	чел.	%	чел.	%
827.	Туапсинский р-н, ОСОШ №1	2	100,0		0,0		0,0		0,0
828.	Туапсинский р-н, СОШ №10	7	38,9	6	33,3	4	22,2	1	5,6
829.	Туапсинский р-н, Кадетская ШИ	11	68,8	4	25,0		0,0	1	6,3
830.	Туапсинский р-н, СОШ №11	7	15,9	24	54,5	8	18,2	5	11,4
831.	Туапсинский р-н, СОШ №31	2	100,0		0,0		0,0		0,0
832.	Туапсинский р-н, СОШ №33		0,0	4	80,0		0,0	1	20,0
833.	Туапсинский р-н, СОШ №34	8	44,4	5	27,8	2	11,1	3	16,7
834.	Туапсинский р-н, СОШ №35	3	15,0	9	45,0	5	25,0	3	15,0
835.	Туапсинский р-н, СОШ №36	2	100,0		0,0		0,0		0,0
836.	Туапсинский р-н, СОШ №37	2	25,0	4	50,0	2	25,0		0,0
837.	Туапсинский р-н, СОШ №30	5	20,0	11	44,0	6	24,0	3	12,0
838.	Туапсинский р-н, СОШ №12	2	66,7	1	33,3		0,0		0,0
839.	Туапсинский р-н, СОШ №14	2	25,0	5	62,5	1	12,5		0,0
840.	Туапсинский р-н, СОШ №18	9	52,9	7	41,2	1	5,9		0,0
841.	Туапсинский р-н, СОШ №19	4	50,0	2	25,0		0,0	2	25,0
842.	Туапсинский р-н, СОШ №20	3	37,5	3	37,5	2	25,0		0,0
843.	Туапсинский р-н, СОШ №24	6	33,3	10	55,6		0,0	2	11,1
844.	Туапсинский р-н, СОШ №25	3	21,4	7	50,0	3	21,4	1	7,1
845.	Туапсинский р-н, СОШ №15	2	66,7	1	33,3		0,0		0,0
846.	Усть-Лабинский р-н, СОШ №1	2	20,0	7	70,0		0,0	1	10,0
847.	Усть-Лабинский р-н, СОШ №2	3	8,1	13	35,1	11	29,7	10	27,0
848.	Усть-Лабинский р-н, СОШ №3	7	33,3	10	47,6	2	9,5	2	9,5
849.	Усть-Лабинский р-н, СОШ №4	6	54,5	5	45,5		0,0		0,0
850.	Усть-Лабинский р-н, Гимназия №5	3	9,4	13	40,6	8	25,0	8	25,0

№ п/п	Наименование ОО	ВТГ, получившие суммарно по трём предметам соответствующее количество тестовых баллов							
		до 160		от 161 до 220		от 221 до 250		от 251 до 300	
		чел.	% ⁶	чел.	%	чел.	%	чел.	%
851.	Усть-Лабинский р-н, СОШ №6	3	11,5	13	50,0	8	30,8	2	7,7
852.	Усть-Лабинский р-н, СОШ №7	15	50,0	11	36,7		0,0	4	13,3
853.	Усть-Лабинский р-н, СОШ №8	3	42,9	3	42,9	1	14,3		0,0
854.	Усть-Лабинский р-н, СОШ №9	2	22,2	7	77,8		0,0		0,0
855.	Усть-Лабинский р-н, СОШ №10	1	100,0		0,0		0,0		0,0
856.	Усть-Лабинский р-н, СОШ №11	3	50,0	2	33,3	1	16,7		0,0
857.	Усть-Лабинский р-н, СОШ №12	5	45,5	4	36,4	2	18,2		0,0
858.	Усть-Лабинский р-н, СОШ №13	3	25,0	7	58,3	1	8,3	1	8,3
859.	Усть-Лабинский р-н, СОШ №14	3	60,0	2	40,0		0,0		0,0
860.	Усть-Лабинский р-н, СОШ №15		0,0	2	100,0		0,0		0,0
861.	Усть-Лабинский р-н, СОШ №16	1	14,3	4	57,1	2	28,6		0,0
862.	Усть-Лабинский р-н, СОШ №19	8	25,8	13	41,9	6	19,4	4	12,9
863.	Усть-Лабинский р-н, СОШ №20	3	18,8	3	18,8	3	18,8	7	43,8
864.	Усть-Лабинский р-н, СОШ №22	4	66,7	2	33,3		0,0		0,0
865.	Усть-Лабинский р-н, СОШ №23	2	20,0	5	50,0	3	30,0		0,0
866.	Усть-Лабинский р-н, СОШ №24		0,0	1	50,0		0,0	1	50,0
867.	Усть-Лабинский р-н, СОШ №25	10	55,6	8	44,4		0,0		0,0
868.	Усть-Лабинский р-н, СОШ №36	9	27,3	18	54,5	5	15,2	1	3,0
869.	Успенский р-н, СОШ №1	4	21,1	11	57,9	1	5,3	3	15,8
870.	Успенский р-н, СОШ №2	9	30,0	14	46,7	6	20,0	1	3,3
871.	Успенский р-н, СОШ №3	3	50,0	3	50,0		0,0		0,0
872.	Успенский р-н, СОШ №4	3	17,6	9	52,9	2	11,8	3	17,6
873.	Успенский р-н, СОШ №5	5	100,0		0,0		0,0		0,0
874.	Успенский р-н, СОШ №6	1	14,3	4	57,1	1	14,3	1	14,3

№ п/п	Наименование ОО	ВТГ, получившие суммарно по трём предметам соответствующее количество тестовых баллов							
		до 160		от 161 до 220		от 221 до 250		от 251 до 300	
		чел.	% ⁶	чел.	%	чел.	%	чел.	%
875.	Успенский р-н, СОШ №9	1	20,0	4	80,0		0,0		0,0
876.	Успенский р-н, СОШ №10	5	83,3	1	16,7		0,0		0,0
877.	Успенский р-н, СОШ №12		0,0	3	50,0	3	50,0		0,0
878.	Щербиновский р-н, СОШ №1	8	22,9	17	48,6	7	20,0	3	8,6
879.	Щербиновский р-н, СОШ №2	6	27,3	10	45,5	4	18,2	2	9,1
880.	Щербиновский р-н, СОШ №3	4	28,6	9	64,3	1	7,1		0,0
881.	Щербиновский р-н, СОШ №5	4	80,0	1	20,0		0,0		0,0
882.	Щербиновский р-н, СОШ №6	7	36,8	10	52,6	2	10,5		0,0
883.	Щербиновский р-н, СОШ №7	9	90,0	1	10,0		0,0		0,0
884.	Щербиновский р-н, СОШ №8	1	33,3	2	66,7		0,0		0,0
885.	Щербиновский р-н, СОШ №9	2	25,0	5	62,5		0,0	1	12,5
886.	Щербиновский р-н, СОШ №10	7	43,8	6	37,5	3	18,8		0,0
887.	Щербиновский р-н, СОШ №11	4	36,4	5	45,5	2	18,2		0,0
888.	Щербиновский р-н, СОШ №12	1	16,7	4	66,7	1	16,7		0,0
889.	Щербиновский р-н, СОШ №13	3	60,0	2	40,0		0,0		0,0

Глава 2. Методический анализ результатов ЕГЭ⁷ по математике

РАЗДЕЛ 1. ХАРАКТЕРИСТИКА УЧАСТНИКОВ ЕГЭ ПО МАТЕМАТИКЕ

1.1. Количество участников ЕГЭ по математике (за 3 года)

Таблица 2-1

2018		2019		2020	
чел.	% от общего числа участников	чел.	% от общего числа участников	чел.	% от общего числа участников
14 281	59,1	13 326	52,4	13 204	56,6

1.2. Процентное соотношение юношей и девушек, участвующих в ЕГЭ

Таблица 2-2

Пол	2018		2019		2020	
	чел.	% от общего числа участников	чел.	% от общего числа участников	чел.	% от общего числа участников
Женский	6686	46,8	6080	44,8	5552	42,0
Мужской	7614	53,2	7485	55,2	7656	58,0

1.3. Количество участников ЕГЭ в регионе по категориям

Таблица 2-3

Всего участников ЕГЭ по математике	13204
Из них:	12374
выпускников текущего года, обучающихся по программам СОО	308
выпускников текущего года, обучающихся по программам СПО	509
выпускников прошлых лет	129
участников с ограниченными возможностями здоровья	

1.4. Количество участников ЕГЭ по типам ОО

Таблица 2-4

Всего ВТГ	12374
Из них:	2310
– выпускники лицеев и гимназий	9040
– выпускники СОШ	700
– выпускники малокомплектных	17
– выпускники вечерних	307
– выпускники прочие	

⁷ При заполнении разделов Главы 2 рекомендуется использовать массив действительных результатов ЕГЭ (без учета аннулированных)

1.5. Количество участников ЕГЭ по математике по АТЕ региона

Таблица 2-5

№ п/п	АТЕ	Количество участников ЕГЭ по математике	% от общего числа участников в регионе
1.	г-к.Анапа	444	1,9
2.	г.Армавир	396	1,7
3.	Белореченский р-н	167	0,7
4.	г-к.Геленджик	274	1,2
5.	г.Горячий Ключ	107	0,5
6.	г.Краснодар	3435	14,7
7.	Лабинский р-н	208	0,9
8.	г.Новороссийск	811	3,5
9.	г.Сочи	1026	4,4
10.	Абинский р-н	202	0,9
11.	Апшеронский р-н	135	0,6
12.	Белоглинский р-н	72	0,3
13.	Брюховецкий р-н	91	0,4
14.	Выселковский р-н	118	0,5
15.	Гулькевичский р-н	203	0,9
16.	Динской р-н	310	1,3
17.	Ейский р-н	373	1,6
18.	Кавказский р-н	314	1,3
19.	Калининский р-н	109	0,5
20.	Каневской р-н	248	1,1
21.	Кореновский р-н	178	0,8
22.	Красноармейский р-н	211	0,9
23.	Крымский р-н	262	1,1
24.	Крыловский р-н	57	0,2
25.	Курганинский р-н	220	0,9
26.	Куцевский р-н	179	0,8
27.	Ленинградский р-н	152	0,7
28.	Мостовский р-н	125	0,5
29.	Новокубанский р-н	167	0,7
30.	Новопокровский р-н	98	0,4
31.	Отраденский р-н	106	0,5
32.	Павловский р-н	152	0,7
33.	Прим.-Ахтарский р-н	119	0,5
34.	Северский р-н	222	1,0
35.	Славянский р-н	319	1,4
36.	Староминский р-н	91	0,4
37.	Тбилисский р-н	95	0,4
38.	Темрюкский р-н	301	1,3
39.	Тимашевский р-н	238	1,0
40.	Тихорецкий р-н	274	1,2
41.	Туапсинский р-н	236	1,0
42.	Усть-Лабинский р-н	204	0,9
43.	Успенский р-н	63	0,3
44.	Щербиновский р-н	92	0,4

1.6. Основные УМК по математике, которые использовались в ОО в 2019-2020 учебном году

Таблица 2-6

№ п/п	Название УМК	Примерный процент ОО, в которых использовался данный УМК
1.	Математика: алгебра и начала математического анализа, геометрия. Геометрия (базовый и углубленный уровень) Александров А.Д., Вернер А.Л., Рыжик В.И.	0,21%
2.	Математика: алгебра и начала математического анализа, геометрия. Алгебра и начала математического анализа (базовый и углубленный уровень) Колягин Ю.М., Ткачева М.В., Федорова Н.Е. и др.	3,25%
3.	Математика: алгебра и начала математического анализа, геометрия. Алгебра и начала математического анализа Колягин Ю.М., Ткачева М.В., Федорова Н.Е. и др.	3,11%
4.	Математика: алгебра и начала математического анализа, геометрия. Геометрия (базовый и углубленный уровень) Атанасян Л.С., Бутузов В.Ф., Кадомцев С.Б. и др.	47,44%
5.	Математика: алгебра и начала математического анализа, геометрия. Алгебра и начала математического анализа (базовый и углубленный уровень) Алимов Ш.А., Колягин Ю.М., Ткачева М.В. и др.	15,58%
6.	Математика: алгебра и начала математического анализа, геометрия. Геометрия (базовый и углубленный уровень) Бутузов В.Ф., Прасолов В.В. / Под ред. Садовниченко В.А.	0,34%
7.	Математика: алгебра и начала математического анализа, геометрия. Алгебра и начала математического анализа (базовый и углубленный уровень) Никольский С.М., Потапов М.К., Решетников Н.Н. и др.	1,62%
8.	Математика: алгебра и начала математического анализа, геометрия. Алгебра и начала математического анализа (базовый и углубленный уровень) Никольский С.М., Потапов М.К., Решетников Н.Н. и др.	1,07%
9.	Математика: алгебра и начала математического анализа, геометрия. Алгебра и начала математического анализа (базовый уровень) Муравин Г.К., Муравина О.В.	0,53%
10.	Математика: алгебра и начала математического анализа, геометрия. Алгебра и начала математического анализа (базовый уровень) Муравин Г.К., Муравина О.В.	0,09%
11.	Математика: алгебра и начала математического анализа, геометрия. Алгебра и начала математического анализа. Углубленный уровень Муравин Г.К., Муравина О.В.	0,07%
12.	Математика: Алгебра и начала математического анализа, геометрия. Алгебра и начала математического анализа. 10 класс (базовый и углубленный уровни) в 2 ч. Мордкович А.Г., Семенов П.В.	4,67%
13.	Математика: Алгебра и начала математического анализа, геометрия. Алгебра и начала математического анализа. 11 класс (базовый и углубленный уровни) в 2 ч. Мордкович А.Г., Семенов П.В.	4,43%

№ п/п	Название УМК	Примерный процент ОО, в которых использовался данный УМК
14.	Математика: Алгебра и начала математического анализа, геометрия. Геометрия. 10 класс (базовый и углубленный уровни) Смирнова И.М., Смирнов В.А.	0,33%
15.	Математика: Алгебра и начала математического анализа, геометрия. Геометрия. 11 класс (базовый и углубленный уровни) Смирнова И.М., Смирнов В.А.	0,27%
16.	Математика: Алгебра и начала математического анализа, геометрия. 10 класс (базовый уровень) Мордкович А.Г., Смирнова И.М.	1,15%
17.	Математика: Алгебра и начала математического анализа, геометрия 11 класс (базовый уровень) Мордкович А.Г., Смирнова И.М.	1,35%
18.	Математика: Алгебра и начала математического анализа, геометрия. Алгебра и начала математического анализа. 10 - 11 классы (базовый уровень) в 2 ч. Мордкович А.Г., Семенов П.В.	13,36%
19.	Математика: Алгебра и начала математического анализа, геометрия. Геометрия. 10 - 11 класс (базовый уровень) Смирнова И.М.	0,86%
20.	Математика: алгебра и начала математического анализа, геометрия. 10 класс. Алгебра и начала математического анализа (углубленный уровень) Виленкин Н.Я., Ивашев-Мусатов О.С., Шварцбурд С.И.	0,12%
21.	Математика: алгебра и начала математического анализа, геометрия. 11 класс. Алгебра и начала математического анализа (углубленный уровень) Виленкин Н.Я., Ивашев-Мусатов О.С., Шварцбурд С.И.	0,15%

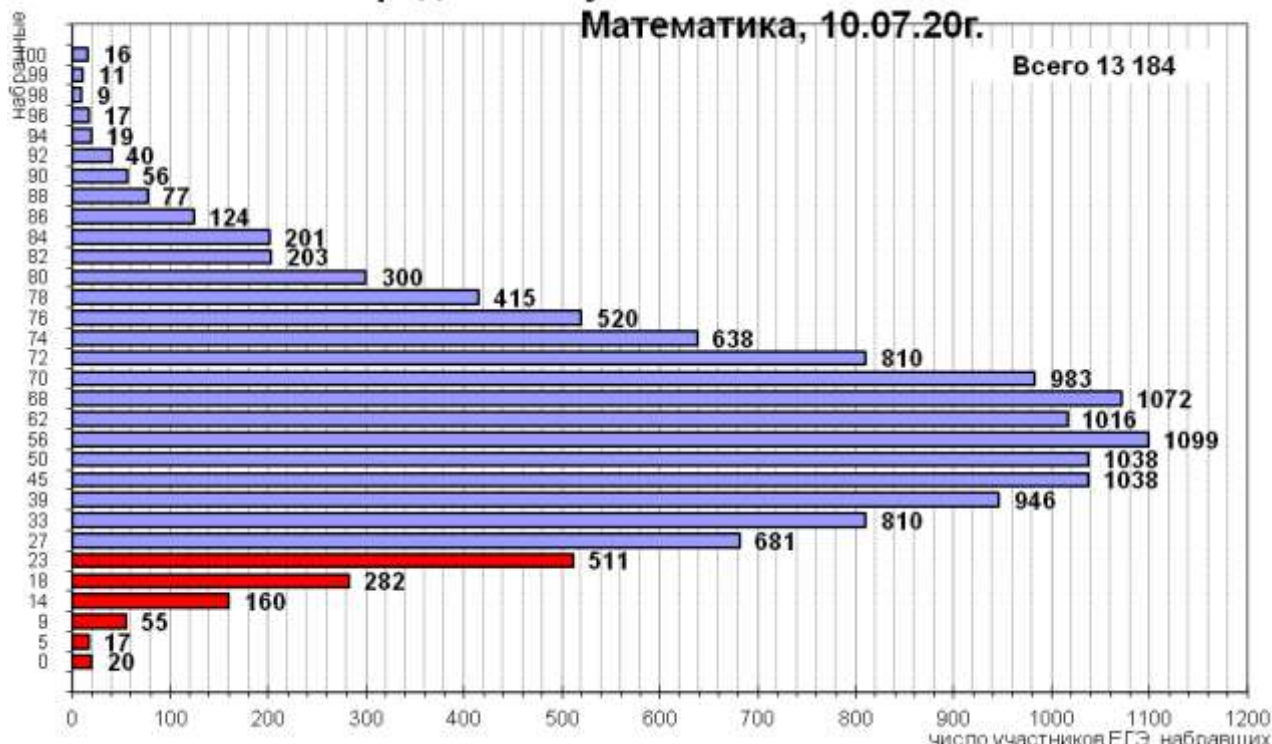
1.7. ВЫВОДЫ о характере изменения количества участников ЕГЭ по математике

Несмотря на пандемию, выявлен рост участников, выбравших математику профильного уровня в качестве итогового испытания с 52,4% до 56,6%. При этом стоит отметить, что количество выпускников прошлых лет и выпускников СПО уменьшилось. В целом существенных изменений контингента учащихся, сдававших ЕГЭ по математике профильного уровня выявлено не было.

РАЗДЕЛ 2. ОСНОВНЫЕ РЕЗУЛЬТАТЫ ЕГЭ ПО МАТЕМАТИКЕ

2.1. Диаграмма распределения тестовых баллов по математике в 2020 г. *(количество участников, получивших тот или иной тестовый балл)*

Распределение участников ЕГЭ по итоговым баллам Математика, 10.07.20г.



2.2. Динамика результатов ЕГЭ по математике за последние 3 года

Таблица 2-7

	Субъект РФ – Краснодарский край		
	2018 г.	2019 г.	2020 г.
Не преодолели минимального балла, %	6,9	2,5	7,8
Средний тестовый балл	49,4	58,0	55,8
Получили от 81 до 99 баллов, %	0,8	6,5	5,9
Получили 100 баллов, чел.	0	4	18

2.3. Результаты по группам участников экзамена с различным уровнем подготовки:

2.3.1. в разрезе категорий⁸ участников ЕГЭ

Таблица 2-8

	Выпускники текущего года, обучающиеся по программам СОО	Выпускники текущего года, обучающиеся по программам СПО	Выпускники прошлых лет	Участники ЕГЭ с ОВЗ
Доля участников, набравших балл ниже минимального	0,3	3,6	4,9	0,4
Доля участников, получивших тестовый балл от минимального балла до 60 баллов	15,9	45,8	32,2	14,9

⁸ Перечень категорий ОО может быть дополнен с учетом специфики региональной системы образования

	Выпускники текущего года, обучающиеся по программам СОО	Выпускники текущего года, обучающиеся по программам СПО	Выпускники прошлых лет	Участники ЕГЭ с ОВЗ
Доля участников, получивших от 61 до 80 баллов	52,5	42,4	43,7	55,3
Доля участников, получивших от 81 до 99 баллов	31,2	8,2	19,3	29,5
Количество участников, получивших 100 баллов	107	0	3	1

2.3.2. в разрезе типа ОО⁹

Таблица 2-9

	Доля участников, получивших тестовый балл				Количество участников, получивших 100 баллов
	ниже минимального	от минимального до 60 баллов	от 61 до 80 баллов	от 81 до 99 баллов	
СОШ	6,8	44,4	44,1	4,7	10
Лицеи, гимназии	5,1	55,5	11,4	28,0	8
Малокомплектные	10,4	54,7	33,4	1,4	0
Вечерние	23,5	52,9	17,6	5,9	0
Прочие	7,8	46,3	40,7	5,2	0

2.3.3. основные результаты ЕГЭ по математике в сравнении по АТЕ

Таблица 2-10

№	Наименование АТЕ	Доля участников, получивших тестовый балл				Количество участников, получивших 100 баллов
		ниже минимального	от минимального до 60 баллов	от 61 до 80 баллов	от 81 до 99 баллов	
1.	г-к.Анапа	6,3	44,6	44,3	4,8	
2.	г.Армавир	6,1	45,9	44,2	3,9	
3.	Белореченский р-н	6,4	40,4	44,9	8,3	
4.	г-к.Геленджик	5,1	38,7	50,8	5,5	1
5.	г.Горячий Ключ	18,2	49,5	31,3	1,0	
6.	г.Краснодар	5,8	40,6	45,8	7,9	7
7.	Лабинский р-н	5,9	52,5	39,1	2,5	
8.	г.Новороссийск	4,9	33,6	49,3	12,2	2
9.	г.Сочи	6,3	43,7	42,6	7,4	2
10.	Абинский р-н	5,2	51,5	41,2	2,1	
11.	Апшеронский р-н	6,9	26,9	58,5	7,7	
12.	Белоглинский р-н	4,2	53,5	40,8	1,4	
13.	Брюховецкий р-н	3,4	40,9	48,9	6,8	
14.	Выселковский р-н	10,5	48,2	40,4	0,9	
15.	Гулькевичский р-н	6,0	48,5	42,0	3,5	
16.	Динской р-н	6,1	51,9	38,4	3,7	

⁹ Перечень категорий ОО может быть дополнен с учетом специфики региональной системы образования

№	Наименование АТЕ	Доля участников, получивших тестовый балл				Количество участников, получивших 100 баллов
		ниже минимального	от минимального до 60 баллов	от 61 до 80 баллов	от 81 до 99 баллов	
17.	Ейский р-н	6,7	46,1	40,4	6,7	1
18.	Кавказский р-н	8,6	34,4	51,7	5,3	1
19.	Калининский р-н	2,8	40,4	52,3	4,6	
20.	Каневской р-н	4,5	38,4	53,7	3,3	
21.	Кореновский р-н	4,8	37,5	52,4	5,4	
22.	Красноармейский р-н	3,8	32,7	56,3	7,2	
23.	Крымский р-н	6,8	41,8	47,0	4,4	
24.	Крыловский р-н	3,6	49,1	45,5	1,8	
25.	Курганинский р-н	11,6	49,5	36,6	2,3	
26.	Куцевский р-н	7,3	47,5	41,2	4,0	
27.	Ленинградский р-н	5,5	45,9	42,5	6,2	
28.	Мостовский р-н	4,9	52,8	39,0	3,3	
29.	Новокубанский р-н	9,8	41,5	45,7	3,0	
30.	Новопокровский р-н	9,2	46,9	41,8	2,0	
31.	Отраденский р-н	4,8	47,1	40,4	7,7	
32.	Павловский р-н	3,4	43,6	49,0	4,0	
33.	Прим.-Ахтарский р-н	8,7	52,2	35,7	3,5	
34.	Северский р-н	4,3	35,5	55,0	5,2	1
35.	Славянский р-н	3,5	42,7	49,0	4,8	
36.	Староминский р-н	3,4	43,2	47,7	5,7	
37.	Тбилисский р-н	4,3	51,6	38,7	5,4	
38.	Темрюкский р-н	10,0	48,8	37,0	4,2	2
39.	Тимашевский р-н	7,0	33,0	53,5	6,5	1
40.	Тихорецкий р-н	6,0	42,5	44,0	7,5	
41.	Туапсинский р-н	3,6	36,8	53,6	5,9	
42.	Усть-Лабинский р-н	10,2	37,2	44,9	7,7	
43.	Успенский р-н	16,4	44,3	37,7	1,6	
44.	Щербиновский р-н	11,5	42,5	46,0	0,0	

2.4. Выделение перечня ОО, продемонстрировавших наиболее высокие и низкие результаты ЕГЭ по математике

2.4.1. перечень ОО, продемонстрировавших наиболее высокие результаты ЕГЭ по математике

Выбирается¹⁰ от 5 до 15% от общего числа ОО в субъекте Российской Федерации, в которых:

○ *доля участников ЕГЭ, получивших от 81 до 100 баллов, имеет максимальные значения (по сравнению с другими ОО субъекта Российской Федерации);*

Примечание: при необходимости по отдельным предметам можно сравнивать и доли участников, получивших от 61 до 80 баллов.

○ *доля участников ЕГЭ, не достигших минимального балла, имеет минимальные значения (по сравнению с другими ОО субъекта Российской Федерации)*

¹⁰ Сравнение результатов по ОО проводится при условии количества участников экзамена от ОО не менее 10.

№	Наименование ОО	Доля участников, получивших от 81 до 100 баллов	Доля участников, получивших от 61 до 80 баллов	Доля участников, не достигших минимального балла
1.	СОШ №11 Отрадненский р-н	100,0	0,0	0,0
2.	СОШ №30 Апшеронский р-н	50,0	50,0	0,0
3.	СОШ №7 Брюховецкий р-н	50,0	25,0	0,0
4.	Лицей МТ г.Новороссийск	37,0	60,9	0,0
5.	Технико-экономический лицей г.Новороссийск	32,7	59,6	0,0
6.	Гимназия №8 г.Сочи	32,5	40,0	1,3
7.	СОШ №5 Тимашевский р-н	30,8	61,5	0,0
8.	СОШ №20 Усть-Лабинский р-н	30,0	60,0	0,0
9.	СОШ №6 Красноармейский р-н	28,6	71,4	0,0
10.	Гимназия №5 Усть-Лабинский р-н	28,6	64,3	0,0
11.	СОШ №2 Брюховецкий р-н	28,6	42,9	0,0
12.	СОШ №25 Крымский р-н	28,0	68,0	0,0
13.	Лицей №48 г.Краснодар	27,8	55,6	0,0
14.	СОШ №33 г.Новороссийск	27,6	62,1	0,0
15.	Лицей №64 г.Краснодар	27,5	47,5	0,0
16.	СОШ №9 Отрадненский р-н	26,3	52,6	0,0
17.	Лицей №3 Кавказский р-н	25,0	67,9	0,0
18.	НЧОУ СОШ Светоч г-к.Анапа	25,0	50,0	0,0
19.	СОШ №6 Ленинградский р-н	25,0	50,0	0,0
20.	СОШ №16 Новокубанский р-н	25,0	50,0	0,0
21.	ЧОУ РПШ г.Краснодар	25,0	50,0	0,0
22.	Лицей №4 г.Краснодар	23,1	54,6	2,3
23.	СОШ №40 г.Новороссийск	22,2	57,8	2,2
24.	Политехнический лицей г.Новороссийск	21,4	57,1	0,0
25.	Гимназия №5 г.Новороссийск	21,1	68,4	0,0
26.	Гимназия Аврора г-к.Анапа	19,0	61,9	0,0
27.	СОШ №10 Туапсинский р-н	16,7	83,3	0,0
28.	СОШ №6 Кавказский р-н	16,7	83,3	0,0
29.	СОШ №14 Северский р-н	16,7	66,7	0,0
30.	СОШ №11 Крымский р-н	16,7	66,7	0,0
31.	СОШ №59 Отрадненский р-н	16,7	66,7	0,0
32.	СОШ №5 г-к.Анапа	16,7	54,2	0,0
33.	Лицей №90 г.Краснодар	16,4	69,1	0,0
34.	СОШ №10 Красноармейский р-н	16,0	64,0	0,0
35.	СОШ №17 Славянский р-н	15,4	76,9	0,0
36.	ФГКОУ Краснодарское ПКУ г.Краснодар	14,8	67,9	0,0
37.	СОШ №2 Тихорецкий р-н	14,3	76,2	0,0
38.	Гимназия №36 г.Краснодар	14,3	66,7	0,0
39.	Гимназия №33 г.Краснодар	13,9	69,4	2,8
40.	СОШ №2 Тимашевский р-н	13,3	80,0	0,0
41.	СОШ №2 Усть-Лабинский р-н	13,0	65,2	0,0
42.	Лицей №1 Апшеронский р-н	12,9	80,6	0,0

№	Наименование ОО	Доля участников, получивших от 81 до 100 баллов	Доля участников, получивших от 61 до 80 баллов	Доля участников, не достигших минимального балла
43.	Гимназия №1 г.Армавир	12,5	75,0	0,0
44.	Гимназия Каневской р-н	11,8	64,7	0,0
45.	ЧОУ Гимназия №1 г.Новороссийск	11,8	64,7	0,0
46.	СОШ №5 Ленинградский р-н	11,1	66,7	0,0
47.	СОШ №78 г.Краснодар	10,4	68,8	0,0
48.	Лицей №95 г.Сочи	10,3	82,8	0,0
49.	СОШ №28 г.Новороссийск	9,5	81,0	0,0
50.	СОШ №10 г.Сочи	9,1	81,8	0,0
51.	СОШ №6 Каневской р-н	7,7	84,6	0,0
52.	Лицей №4 Славянский р-н	6,1	81,8	0,0
53.	СОШ №9 Выселковский р-н	0,0	100,0	0,0
54.	СОШ №67 г.Сочи	0,0	100,0	0,0
55.	СОШ №5 Мостовский р-н	0,0	100,0	0,0
56.	СОШ №9 Тимашевский р-н	0,0	100,0	0,0
57.	СОШ №16 Усть-Лабинский р-н	0,0	100,0	0,0
58.	СОШ №3 Мостовский р-н	0,0	100,0	0,0
59.	СОШ №9 Мостовский р-н	0,0	100,0	0,0
60.	СОШ №8 Калининский р-н	0,0	100,0	0,0
61.	СОШ №25 Темрюкский р-н	0,0	100,0	0,0
62.	СОШ №7 Новокубанский р-н	0,0	100,0	0,0
63.	ОСОШ №1 Кавказский р-н	0,0	100,0	0,0
64.	СОШ №22 Мостовский р-н	0,0	100,0	0,0
65.	СОШ №49 Северский р-н	0,0	100,0	0,0
66.	СОШ №16 Тбилисский р-н	0,0	100,0	0,0
67.	СОШ №59 Крымский р-н	0,0	100,0	0,0
68.	СОШ №17 г.Горячий Ключ	0,0	100,0	0,0
69.	СОШ №25 Лабинский р-н	0,0	100,0	0,0
70.	СОШ №96 г.Сочи	0,0	100,0	0,0
71.	СОШ №11 Апшеронский р-н	0,0	100,0	0,0
72.	СОШ №4 Кореновский р-н	0,0	100,0	0,0
73.	СОШ №4 Крымский р-н	0,0	100,0	0,0
74.	СОШ №9 Куцевский р-н	0,0	100,0	0,0
75.	СОШ №17 Ленинградский р-н	0,0	100,0	0,0
76.	СОШ №7 Новопокровский р-н	0,0	100,0	0,0
77.	СОШ №4 Павловский р-н	0,0	100,0	0,0
78.	СОШ №2 Выселковский р-н	0,0	93,8	0,0
79.	Гимназия №8 г.Новороссийск	0,0	90,0	0,0
80.	СОШ №28 Красноармейский р-н	0,0	88,9	0,0
81.	ЧОУ СОШ Новый путь г.Армавир	0,0	85,7	0,0
82.	НЧОУ гимназия Росток г-к.Анапа	0,0	83,3	0,0
83.	СОШ №2 Белореченский р-н	0,0	81,8	0,0
84.	СОШ №29 Темрюкский р-н	0,0	80,0	0,0
85.	СОШ №17 Северский р-н	0,0	77,8	0,0
86.	СОШ №11 Тихорецкий р-н	0,0	66,7	0,0

2.4.2. перечень ОО, продемонстрировавших низкие результаты ЕГЭ по математике

Выбирается¹¹ от 5 до 15% от общего числа ОО в субъекте Российской Федерации, в которых:

- доля участников ЕГЭ, не достигших минимального балла, имеет максимальные значения (по сравнению с другими ОО субъекта Российской Федерации);
- доля участников ЕГЭ, получивших от 61 до 100 баллов, имеет минимальные значения (по сравнению с другими ОО субъекта Российской Федерации).

Таблица 2-12

№	Наименование ОО	Доля участников, не достигших минимального балла	Доля участников, получивших от 61 до 80 баллов	Доля участников, получивших от 81 до 100 баллов
1.	СОШ №11 Брюховецкий р-н	100,0	0,0	0,0
2.	ВСОШ Выселковский р-н	100,0	0,0	0,0
3.	СОШ №18 Новокубанский р-н	100,0	0,0	0,0
4.	ВСОШ №1 Апшеронский р-н	100,0	0,0	0,0
5.	СОШ №6 Крыловский р-н	100,0	0,0	0,0
6.	СОШ №11 Щербиновский р-н	75,0	25,0	0,0
7.	СОШ №7 Щербиновский р-н	75,0	25,0	0,0
8.	СОШ №15 Новокубанский р-н	66,7	33,3	0,0
9.	СОШ №21 Кавказский р-н	66,7	0,0	0,0
10.	СОШ №18 Курганинский р-н	66,7	0,0	0,0
11.	СОШ №15 Тимашевский р-н	62,5	18,8	0,0
12.	СОШ №4 Усть-Лабинский р-н	60,0	0,0	0,0
13.	СОШ №5 Успенский р-н	60,0	0,0	0,0
14.	СОШ №16 Мостовский р-н	50,0	0,0	0,0
15.	СОШ №2 Новопокровский р-н	50,0	0,0	0,0
16.	СОШ №20 Крымский р-н	50,0	0,0	0,0
17.	СОШ №1 Лабинский р-н	50,0	0,0	0,0
18.	СОШ №12 Усть-Лабинский р-н	50,0	0,0	0,0
19.	СОШ №9 Успенский р-н	50,0	0,0	0,0
20.	СОШ №6 Калининский р-н	50,0	0,0	0,0
21.	СОШ №10 Успенский р-н	50,0	0,0	0,0
22.	СОШ №12 Отраденский р-н	50,0	0,0	0,0
23.	СОШ №14 Новокубанский р-н	50,0	0,0	0,0
24.	СОШ №11 Белореченский р-н	50,0	25,0	0,0
25.	СОШ №20 Гулькевичский р-н	50,0	25,0	0,0
26.	СОШ №85 г.Сочи	50,0	16,7	0,0
27.	СОШ №3 Апшеронский р-н	45,5	0,0	0,0
28.	СОШ №20 Ейский р-н	44,4	22,2	0,0
29.	СОШ №8 Усть-Лабинский р-н	42,9	14,3	0,0
30.	СОШ №6 г.Горячий Ключ	41,7	16,7	0,0
31.	СОШ №10 Отраденский р-н	40,0	0,0	0,0
32.	СОШ №6 Прим.-Ахтарский р-н	33,3	33,3	0,0
33.	СОШ №8 Выселковский р-н	33,3	33,3	0,0
34.	СОШ №11 Северский р-н	33,3	33,3	0,0
35.	СОШ №25 Усть-Лабинский р-н	33,3	11,1	0,0

¹¹ Сравнение результатов по ОО проводится при условии количества участников экзамена по предмету не менее 10.

№	Наименование ОО	Доля участников, не достигших минимального балла	Доля участников, получивших от 61 до 80 баллов	Доля участников, получивших от 81 до 100 баллов
36.	СОШ №20 Лабинский р-н	33,3	0,0	0,0
37.	СОШ №8 Темрюкский р-н	33,3	0,0	0,0
38.	СОШ №10 Брюховецкий р-н	33,3	0,0	0,0
39.	СОШ №22 Усть-Лабинский р-н	33,3	0,0	0,0
40.	СОШ №22 Лабинский р-н	33,3	0,0	0,0
41.	СОШ №7 Курганинский р-н	33,3	0,0	0,0
42.	СОШ №21 Белореченский р-н	33,3	0,0	0,0
43.	СОШ №29 г.Сочи	33,3	0,0	0,0
44.	СОШ №6 Новопокровский р-н	33,3	0,0	0,0
45.	СОШ №16 Кавказский р-н	30,8	15,4	0,0
46.	СОШ №13 г.Армавир	30,0	20,0	0,0
47.	СОШ №5 Кавказский р-н	28,6	28,6	0,0
48.	СОШ №4 Новопокровский р-н	28,6	14,3	0,0
49.	СОШ №13 Павловский р-н	28,6	14,3	0,0
50.	ГБОУ КК ШИСП г.Краснодар	27,3	9,1	0,0
51.	СОШ №78 г.Сочи	27,3	9,1	9,1
52.	СОШ №12 г.Новороссийск	27,3	18,2	0,0
53.	СОШ №24 Гулькевичский р-н	25,0	25,0	0,0
54.	СОШ №19 Курганинский р-н	25,0	0,0	0,0
55.	Кадетская школа г-к.Анапа	23,5	17,6	0,0
56.	СОШ №11 г-к.Анапа	21,4	7,1	0,0
57.	СОШ №56 Крымский р-н	18,2	18,2	0,0
58.	СОШ №31 Белоглинский р-н	14,3	14,3	0,0
59.	СОШ №31 Белоглинский р-н	14,3	14,3	0,0
60.	СОШ №6 Курганинский р-н	14,3	0,0	0,0
61.	СОШ №1 Мостовский р-н	12,5	0,0	0,0
62.	Гимназия №4 Мостовский р-н	8,3	8,3	0,0
63.	СОШ №10 Крыловский р-н	0,0	0,0	0,0
64.	СОШ №6 Мостовский р-н	0,0	0,0	0,0
65.	СОШ №16 Белореченский р-н	0,0	0,0	0,0
66.	СОШ №90 г.Сочи	0,0	0,0	0,0
67.	СОШ №84 г.Сочи	0,0	0,0	0,0
68.	СОШ №20 Белоглинский р-н	0,0	0,0	0,0
69.	СОШ №4 Крыловский р-н	0,0	0,0	0,0
70.	СОШ №3 Отрадненский р-н	0,0	0,0	0,0
71.	СОШ №28 Отрадненский р-н	0,0	0,0	0,0
72.	СОШ №31 Туапсинский р-н	0,0	0,0	0,0
73.	СОШ №33 Лабинский р-н	0,0	0,0	0,0
74.	СОШ №53 Динской р-н	0,0	0,0	0,0
75.	СОШ №27 Белореченский р-н	0,0	0,0	0,0
76.	СОШ №32 Абинский р-н	0,0	0,0	0,0
77.	СОШ №15 Лабинский р-н	0,0	0,0	0,0
78.	СОШ №17 Павловский р-н	0,0	0,0	0,0
79.	СОШ №15 Туапсинский р-н	0,0	0,0	0,0
80.	СОШ №91 г.Сочи	0,0	0,0	0,0
81.	СОШ №19 Гулькевичский р-н	0,0	0,0	0,0
82.	СОШ №30 Белореченский р-н	0,0	0,0	0,0

№	Наименование ОО	Доля участников, не достигших минимального балла	Доля участников, получивших от 61 до 80 баллов	Доля участников, получивших от 81 до 100 баллов
83.	СОШ №5 Белоглинский р-н	0,0	0,0	0,0
84.	СОШ №14 Гулькевичский р-н	0,0	0,0	0,0
85.	СОШ №34 Кореновский р-н	0,0	0,0	0,0
86.	СОШ №5 Темрюкский р-н	0,0	11,1	0,0
87.	СОШ №86 г.Краснодар	0,0	14,3	0,0

2.5. ВЫВОДЫ о характере изменения результатов ЕГЭ по математике

На основе приведенных в разделе показателей:

А) описываются значимые изменения в результатах ЕГЭ 2020 года по учебному предмету относительно результатов 2018-2019 гг.;

Б) делаются выводы о тенденциях и возможных причинах выявленных значимых изменений в результатах ЕГЭ или отсутствии существенной динамики на основе выявленных значимых изменений)

Как видно из данных отчета, значительно увеличилось количество участников, не достигших порога успешности (на 0,9% относительно 2018 г. и на 5,3% относительно 2019 г.). При этом стороны, увеличилось число участников (на 4,2% относительно 2019 г.), однако число получивших средний балл, а также число участников, набравших от 81 до 99 баллов снизилось на 2,8% по сравнению с 2019 годом. Существенно увеличилось число участников набравших максимальный итоговый балл (100) с 4 в 2019 году до 18 в 2020.

Из полученных данных можно сделать вывод:

- в условиях пандемии выявились две группы учащихся:

- высокомотивированные, в отсутствие необходимости посещать очно занятия в учебном заведении и, как следствие, больше свободного времени, качество подготовки к экзамену значительно увеличилось;
- слабо мотивированные участники, при тех же условиях, а, также очевидном снижении контроля со стороны учителей, качество их подготовки ухудшилось.

Однако, отсутствие резкого снижения показателей по данным пунктам, на наш взгляд, обусловлено тем, что:

- сохранены неизменными типы заданий в КИМ («стабильность» КИМ) за последние 3-и года;

- возможность для учителей с учётом «стабильности» КИМ лучше подготовить учащихся к экзаменам.

Из представленных выше данных следует, что наилучшие результаты показали выпускники текущего года, обучающиеся по программам СОО, наихудшие результаты показали выпускники

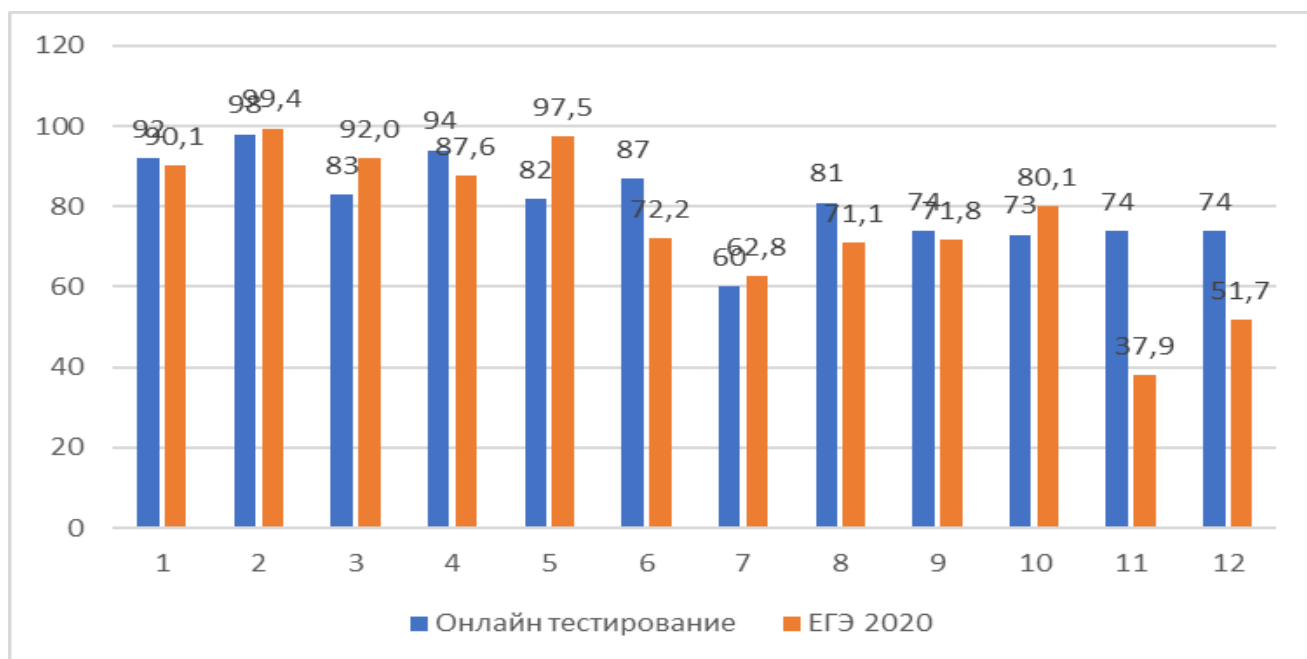
текущего года, обучающиеся по программам СПО. С учетом типа ОО наилучшие результаты показаны выпускниками лицеев, гимназий и СОШ. Среди них - 18 участников набрали 100 баллов. Близкие к ним результаты (без 100 бальных работ) показали выпускники малокомплектных школ и учебных заведений, отнесённых к типу «прочие». Наихудшие результаты показаны выпускниками вечерних школ.

Среди АТЕ наилучшие результаты (доля участников, получивших от 81 до 99 баллов) показаны в г. Новороссийске (12,2%) и Белореченском районе (8,3%), г. Краснодаре (7,9%), а наихудшие (доля участников, не достигших минимального балла) - в г. Горячий Ключ (18,2%) и в Успенском районе (16,4%).

На результат проведения ЕГЭ по математике повлияло проведение региональных оценочных процедур в форме ЕГЭ-онлайн в системе дистанционного образования Кубани.

Представим сравнительный анализ результатов ЕГЭ по математике профиль и тренировочного тестирования ЕГЭ-онлайн. В региональной процедуре ЕГЭ-онлайн по заявкам муниципалитетов приняло участие 1510 обучающихся.

Представим сравнительный анализ результатов ЕГЭ и ЕГЭ-онлайн по математике профиль.



Данные сравнительного анализа результатов процедур показывают, что затруднения у обучающихся совпадают, практически по всем заданиям кроме 11 и 12. Таким образом можно сделать вывод о том, что проведение данного тестирования более массово, позволит прогнозировать, а также своевременно редактировать, подготовку учащихся к ЕГЭ по математике в 2021 году.

Отметим, что в процедуре ЕГЭ-онлайн затрагивала задания базового и повышенного уровня сложности.

Раздел 3. АНАЛИЗ РЕЗУЛЬТАТОВ ВЫПОЛНЕНИЯ ОТДЕЛЬНЫХ ЗАДАНИЙ ИЛИ ГРУПП ЗАДАНИЙ¹²

3.1. Краткая характеристика КИМ по учебному предмету математике

Описываются содержательные особенности, которые можно выделить на основе использованных в регионе вариантов КИМ по учебному предмету в 2020 году (с учетом всех заданий, всех типов заданий).

Задание № 1. При решении данной задачи учащимся необходимо было продемонстрировать, используя контекст, навык «округления в большую сторону». С данной задачей справились 97,4% учащихся, что на более, чем на 6% больше аналогичного результата прошлого года.

Задание № 2. Снижение результата выполнения по данному заданию (с 96,1% в 2018 году до 92,3% в 2019 году), на наш взгляд, обусловлено тем, что ответ необходимо было искать на оси абсцисс. Несмотря на то, что задача стандартна, многие выпускники допускают подобную ошибку из-за невнимательности.

Задание № 3. Площадь фигуры на клетках, одна из наиболее распространенных формулировок в задачах данного типа. Поэтому, когда учащимся предлагается найти какой-то элемент геометрической фигуры, невнимательность прочтения текста задачи приводит к тому, что учащиеся «по инерции» находят площадь. Очевидно, это стало фактором снижения процента выполнения с 96,8% до 92,0%.

Задание № 4. В данном задании процент выполнения также был значительно ниже, чем в прошлом году (97,7% \rightarrow 87,6%). Приведем формулировки заданий для сравнения: «В соревнованиях по толканию ядра участвуют спортсмены из четырёх стран: 4 из Аргентины, 7 из Бразилии, 5 из Парагвая и 4 из Уругвая. Порядок, в котором выступают спортсмены, определяется жребием. Найдите вероятность того, что спортсмен, выступающий первым, окажется из Бразилии.» (2019 год),

«На чемпионате по прыжкам в воду выступают 70 спортсменов, среди них 6 прыгунов из Польши и 7 прыгунов из Чехии. Найдите вероятность того, что четвёртым будет выступать прыгун из Чехии» (2020 год).

Обратим внимание, что в задаче 2020 года были указаны данные, не участвующие в решении (количество прыгунов из Польши), а также необходимо было найти вероятность для четвёртого прыгуна. На наш взгляд эти факторы и обусловили резкое снижение процента выполнения данного задания.

Задание № 5. Решение иррационального уравнения с квадратным корнем, задание с которым учащиеся знакомы достаточно давно и, традиционно, не вызывает трудностей, отсюда повышение процента выполнения заданий с 94,7% до 97,5%.

¹² При формировании отчетов по иностранным языкам рекомендуется составлять отчеты отдельно по устной и по письменной части экзамена.

Задание № 6. Для решения данной задачи учащимся необходимо было использовать свойство улов, вписанных в окружность, однако решение данной задачи требовало нескольких действий. Вследствие этого произошло незначительное снижение процента выполнения задания ($73,4\% \mapsto 72,2\%$).

Задание № 7. По сравнению с прошлым годом произошло снижение процента выполнения этого задания (с $77,7\%$ в 2019 году до $62,8\%$ в 2020 году). На наш взгляд, к этому снижению привела невнимательность при чтении задачи, стандартной ошибкой является то, что учащиеся, решая задачи данного типа, упускают из виду график чего изображен на рисунке, функции или её производной.

Задание № 8. ($72,6\% \mapsto 71,1\%$) В предложенном задании необходимо было найти величину объема пирамиды, являющейся частью параллелепипеда. Вероятно, небольшое снижения процента выполнения задания обусловлено 1) внимательностью, 2) ошибкой в формуле вычисления объема пирамиды (отсутствие коэффициента $1/3$)

Задание № 9. Стереометрия, традиционно сложная тема для школьников. В данном задании ошибки можно было допустить в нескольких этапах решения:

- вычисление;
- определение знака косинуса.

В связи с этим процент выполнения задания значительно снизился: с $81,1\%$ до $71,8\%$

Задание № 10. Для решения данного задания необходимо не только верно подставить значения параметров, но также решить показательное уравнение. Эти условия были несколько сложнее условий в аналогичной задаче прошлого года. Вследствие чего процент выполнения заданий стал ниже ($83,6\% \mapsto 80,1\%$).

Задание № 11. ($78,0\% \mapsto 37,9\%$). Снижение процента выполнения задания более чем в два раза, на наш взгляд обусловлен тремя факторами:

1. Составление уравнения в данной задаче значительно сложнее аналогичных задачи в прошлых годах;
2. Решение дробно рационального уравнения, сводящегося к квадратному с достаточно большими коэффициентами;
3. Арифметические ошибки при решении квадратного уравнения.

Задание № 12. Решение задач на нахождение минимальных и максимальных значений на промежутках вызывают сложности у многих учащихся. Несмотря на достаточно простой текст задания, процент его выполнения вырос, однако оставляет желать лучшего ($50,2\% \mapsto 51,7\%$).

Задание № 13. Решение достаточно простого уравнения (тригонометрического, логарифмического или показательного) с дальнейшим отбором корней на указанном промежутке уже ни один год является целью этого задания. Из всех заданий с развёрнутым ответом за это задание участники традиционно получают самый высокий средний балл – $0,99$ балла в 2020 году.

Задание № 14. Это первая геометрическая задача по традиции является задачей повышенного уровня сложности по стереометрии. Стереометрию, по известным причинам, в школе знают плохо. Отсюда результат: средний балл за задание в 2019 году – $0,017$ баллов. На наш взгляд сложность доказательства утверждения, а) не соответствует 1 баллу первичному. вместе с тем, учащиеся, не решив пункт а), не брались за решение более простого пункта б). Отсюда такой низкий результат.

Задание № 15. Это второе по массовости выполнения задание повышенного уровня сложности – решение логарифмического неравенства. Обычно оно для учащихся сложнее, чем задание №13 и требует определенной «культуры» при выполнении математических

преобразований. Об этом свидетельствует средний балл – 0,25, полученный участниками в 2020 году, который аналогичного задания 2019 года. В данном случае учащимся было предложено неравенство смешанного типа, что могут вызвать определенные трудности.

Задание № 16. Это вторая геометрическая задача по традиции является задачей повышенной сложности по планиметрии. Её, как и стереометрию, по известным причинам, в школе знают плохо. Эти две причины, сложность задания и плохое знание планиметрии, определили результат: средний балл за задание в 2019 году – 0,18 баллов, что выше показателя для аналогичной задачи (0,02). Такой результат, на наш взгляд обусловлен тем, что задача была достаточно простая. Например, некоторые учащиеся решали задачу только с помощью теоремы Пифагора, другие же использовали для решения теорему Чебы.

Задание № 17. Это третье по массовости выполнения задание средней сложности – решение социально-экономической задачи на банковский кредит. Здесь хочется отметить, что при стандартности модели при решении данной задачи (достаточно большое количество учащихся справилось с составлением модели) в ходе решения получалось квадратное уравнение с большими коэффициентами, и если в некоторых вариантах уравнение решалось достаточно просто, то в других приводило к трудоёмким расчётам и, как следствие, к потере времени при решении данной задачи.

Задание № 18. Задачи с параметрами являются одними из наиболее сложных задач среди заданий с развернутым ответом. В этом году в качестве такого задания было предложена система уравнений с параметром. О сложности задания свидетельствует средний балл, полученный участниками в 2020 году – 0,05, и тот факт, что частично или полностью с ним справились, как правило, участники, набравшие свыше 80 итоговых баллов.

Задание № 19. Это задание так же относится к группе самых сложных заданий экзамена. Однако три пункта этого задания а), б) и в) традиционно резко отличаются по сложности. Наиболее тривиален пункт а), достаточно прост пункт б), а вот с пунктом в) не справились даже «стобальники». Отсюда результат – средний балл 0,8 в 2020 году.

3.2. Анализ выполнения заданий КИМ

Проводится анализ всего массива результатов экзаменов участников основного периода ЕГЭ по учебному предмету в субъекте Российской Федерации вне зависимости от выполненного варианта КИМ.

Анализ проводится в соответствии с методическими традициями предмета и особенностями экзаменационной модели по предмету (например, по группам заданий одинаковой формы, по видам деятельности, по тематическим разделам и т.п.).

Для анализа основных статистических характеристик заданий используется обобщенный план варианта КИМ по предмету с указанием средних по региону процентов выполнения заданий каждой линии.

Таблица 2-13

Номер задания	Проверяемые элементы	Уровень сложности	Процент выполнения задания в субъекте РФ ¹³ – Краснодарский край
---------------	----------------------	-------------------	---

¹³ Вычисляется по формуле $p = \frac{N}{nm} \cdot 100\%$, где N – сумма первичных баллов, полученных всеми участниками группы за выполнение задания, n – количество участников в группе, m – максимальный первичный балл за задание.

в КИМ	содержания / умения	задания	средний	в группе не преодолевших минимальный балл	в группе от минимального до 60 т.б.	в группе от 61 до 80 т.б.	в группе от 81 до 100 т.б.
1	1.1.1, 1.1.3, 2.1.12	Б	90,1	70,25	87,7	95,1	97,2
2	3.1, 6.2	Б	99,4	96,4	99,4	99,8	100
3	5.1, 5.5	Б	92,0	54,16	91,7	98,3	99,4
4	6.3	Б	87,6	44,2	85,3	96,3	97,8
5	2.1	Б	97,5	78,07	98,8	99,4	99,9
6	5.1.1–5.1.4, 5.5.1–5.5.5	Б	72,2	12,08	60,2	91,23	98,5
7	4.1–4.3	Б	62,8	14,04	43,3	86,05	97,4
8	5.2–5.5,	Б	71,1	6,8	56,9	92,7	99,07
9	1.1.-1.4	П	71,8	7,2	57,3	93,8	98,69
10	2.1, 2.2	П	81,0	13,7	72,7	96,7	99,49
11	2.1, 2.2	П	37,9	2,1	13,9	60,3	91,58
12	4.1, 4.2	П	51,7	2,9	29,7	76,1	93,59
13	2.1, 2.2	П	0,99	0,01	0,37	1,65	1,92
14	5.2–5.6	П	0,017	0	0	0,01	0,17
15	2.1, 2.2	П	0,35	0	0,01	0,55	1,69
16	5.1	П	0,18	0	0,02	0,21	1,26
17	1.1.1, 1.1.3, 2.1.12	П	0,24	0	0	0,27	1,85
18	2.1, 2.2, 3.2, 3.3	В	0,05	0	0	0,03	0,54
19	1.1–1.4	В	0,75	0,06	0,36	1,04	2,13

Среди заданий базового уровня, худший процент выполнения у задания №7. На наш взгляд, к такому результату привела невнимательность при чтении задачи, стандартной ошибкой является то, что учащиеся, решая задачи данного типа, упускают из виду график чего изображен на рисунке, функции или её производной.

Учащимся необходимо было найти градусную меру дуги, на которую опирается неизвестный угол, а затем вычислить его, используя свойства вписанных углов. При этом лишь 12% учащихся из группы не преодолевших порог успешности справились с данной задачей.

Ещё одно задание, невысокий результат которого вполне предсказуем: задание №8. В предложенном задании необходимо было найти величину объема пирамиды, являющейся частью параллелепипеда. Вероятно, небольшое снижение процента выполнения задания обусловлено 1) внимательностью, 2) ошибкой в формуле вычисления объема пирамиды (отсутствие коэффициента $1/3$).

Худший процент выполнения заданий профильного уровня из части с кратким ответом выполнения (37,9%) наблюдается в задании №11.

Снижение процента выполнения задания более чем в два раза, на наш взгляд обусловлен тремя факторами:

1. Составление уравнения в данной задаче значительно сложнее аналогичных задачи в прошлых годах;
2. Решение дробно рационального уравнения, сводящегося к квадратному с достаточно большими коэффициентами;
3. Арифметические ошибки при решении квадратного уравнения.

Хочется отметить, что лишь 2% учащихся из группы не преодолевших порог успешности справились с этим заданием.

Традиционные трудности в решении вызвало задание №12. На наш взгляд, трудности в данном случае возникли у учащихся при нахождении производной. Также обратим внимание на то, что распространена практика рассказывать учащимся «простые» алгоритмы. Как, например, в данном случае, если присутствует в данном задании логарифм, то ответом будет то число, которое поможет от этого логарифма «избавиться». Однако, подобные методы можно применять, с опаской лишь в случаях, когда нам необходимо найти минимальное или максимальное значение функции. При нахождении экстремума данный метод приводит к неверному ответу.

Затруднения при решении задания 13 можно назвать «традиционными». Так к типичным ошибкам в этом году, кроме, ошибок в тригонометрии, являлось небрежное отношение учащихся к оформлению пункта б). Так комиссия сочла необходимым уточнить для экспертов во время проверки минимальные требования для того, чтобы считать обоснованно решенным пункт б).

Говоря о задании №17, хочется отметить, что подавляющее число учащихся, приступивших к решению данного задания, справились с составлением математической модели, однако наибольшие трудности с решением получившегося в итоге квадратного уравнения. Это привело к низкому среднему баллу выполнения задания, а также существенной потере времени.

В задании №18 хочется обратить внимание на то, что критерии к данному заданию, как правило рассматривают и учитывают лишь одно решение. При этом количество различных решений учащихся гораздо больше, что приводит к неоднозначности в оценках экспертов.

3.3. ВЫВОДЫ об итогах анализа выполнения заданий, групп заданий:

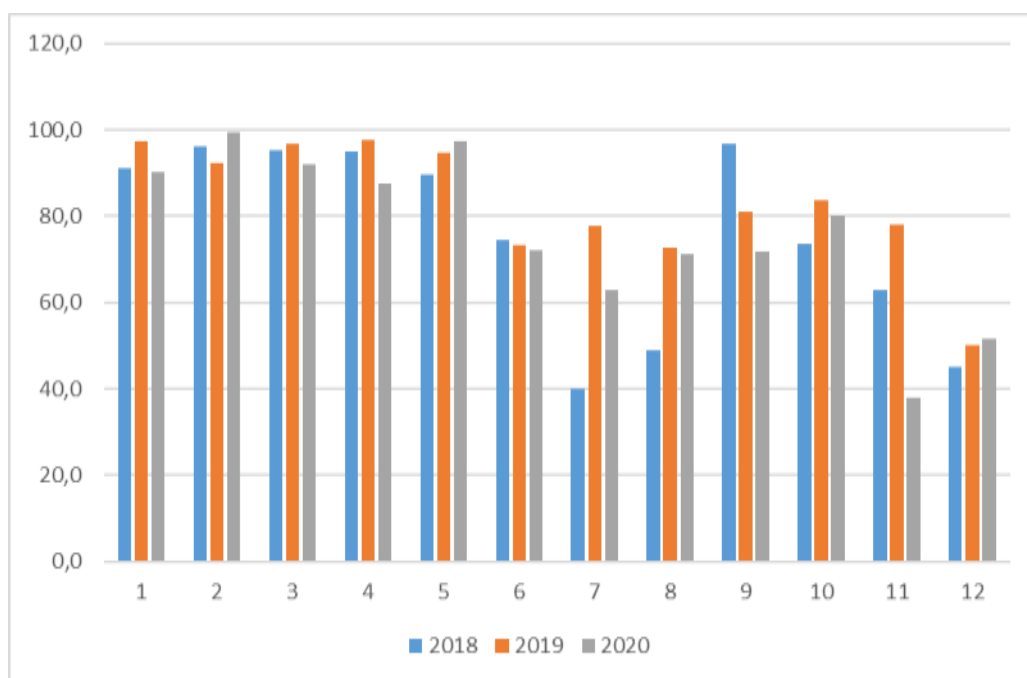
Достаточно усвоенными всеми школьниками региона в целом можно считать следующие элементы содержания / умений и видов деятельности: 1.1 (Выполнять арифметические действия, сочетая устные и письменные приемы; находить значения корня натуральной степени, степени с рациональным показателем, логарифма), 1.2 (Вычислять значения числовых и буквенных выражений, осуществляя необходимые подстановки и преобразования), 1.3 (Проводить по известным формулам и правилам преобразования буквенных выражений, включающих степени, радикалы, логарифмы и тригонометрические функции), 2.1 (Решать рациональные, иррациональные, показательные, тригонометрические и логарифмические уравнения, их системы), 2.2 (Решать уравнения, простейшие системы уравнений, используя свойства функций и их графиков; использовать для приближенного решения уравнений и неравенств графический метод), 3.1 (Определять значение функции по значению аргумента при различных способах задания функции; описывать по графику поведение и свойства функции, находить по графику функции наибольшее и наименьшее

значения; строить графики изученных функций), 3.2 (Вычислять производные и первообразные элементарных функций), 5.1 (Моделировать реальные ситуации на языке алгебры, составлять уравнения и неравенства по условию задачи; исследовать построенные модели с использованием аппарата алгебры), 6.2 (Описывать с помощью функций различные реальные зависимости между величинами и интерпретировать их графики; извлекать информацию, представленную в таблицах, на диаграммах, графиках), 6.3 (Решать прикладные задачи, в том числе социально-экономического и физического характера, на наибольшие и наименьшие значения, нахождение скорости и ускорения).

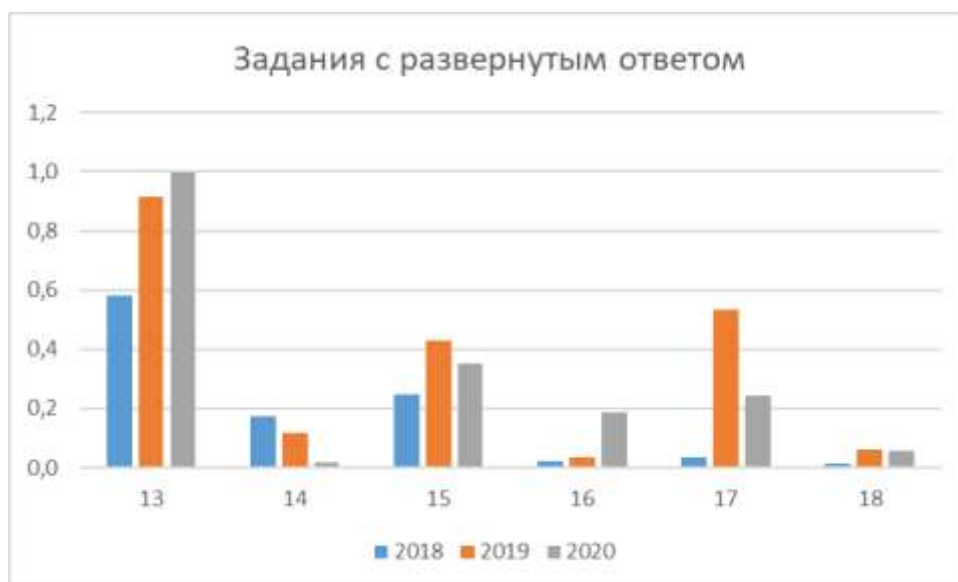
4. Недостаточно усвоенными всеми школьниками региона в целом можно считать следующие элементы содержания / умений и видов деятельности: 4.1 (решать планиметрические задачи на нахождение геометрических величин (длин, углов, площадей), 4.2 (решать простейшие стереометрические задачи на нахождение геометрических величин (длин, углов, площадей, объемов); использовать при решении стереометрических задач планиметрические факты и методы), 5.2 (моделировать реальные ситуации на языке геометрии, исследовать построенные модели с использованием геометрических понятий и теорем, аппарата алгебры; решать практические задачи, связанные с нахождением геометрических величин).
5. Предложения по возможным направлениям совершенствования организации и методики обучения школьников отсутствуют.

6.

Сравнительный анализ по результатам решения заданий с кратким ответом за последние 3 года:



Статистика выполнения заданий с развернутым ответом:



- *Выводы о связи динамики результатов проведения ЕГЭ с проведенными мероприятиями, предложенными для включения в дорожную карту в 2019 году, о связи динамики результатов проведения ЕГЭ с использованием рекомендаций для системы образования субъекта Российской Федерации, включенных с статистико-аналитический отчет результатов ЕГЭ в 2019 году.*

Раздел 4. РЕКОМЕНДАЦИИ ДЛЯ СИСТЕМЫ ОБРАЗОВАНИЯ СУБЪЕКТА РОССИЙСКОЙ ФЕДЕРАЦИИ

Раздел содержит рекомендации по следующему минимальному перечню направлений:

- *совершенствование организации и методики преподавания предмета в субъекте Российской Федерации на основе выявленных типичных затруднений и ошибок (по совершенствованию преподавания учебного предмета всем обучающимся, а также по организации дифференцированного обучения школьников с разным уровнем предметной подготовки, включая организацию и методику преподавания);*
- *рекомендации по темам для обсуждения на методических объединениях учителей-предметников, возможные направления повышения квалификации;*
- *адрес размещения в сети Интернет настоящих Рекомендаций для системы образования субъекта Российской Федерации.*

Итоги ЕГЭ по математике позволяют высказать некоторые общие рекомендации, направленные на совершенствование процесса преподавания математики в Краснодарском крае и подготовку выпускников старшей школы к экзамену в 2021 году:

- особое внимание обратить на важность корректного отбора корней данного уравнения. Необходимо использовать различные способы отбора, а также

графическую иллюстрацию интервала или отрезка, на котором необходимо отобрать корни. При этом, если корни отбираются путем подстановки значений n , помимо нахождения значений при котором корни лежат в заданном отрезке, необходимо указать и те, значения, при которых корни впервые выходят за границы отрезка. Это считается необходимым обоснованием того, что других корней в заданном отрезке не существует;

- при решении задания № 14 обратить внимание на алгоритмы построения сечений, а также на чёткое соответствие построенных сечений условию задачи (с соблюдением всех требований);

- на наш взгляд, необходимо продолжать работу с доказательством геометрических утверждений (задания №14 и №16). Учащиеся должны быть обучены выстраивать утверждения при доказательстве таким образом, чтобы каждое последующее прямо следовало из предыдущего до полного доказательства;

- при анализе КИМ 2020 года было выявлено, что в части с кратким ответом, достаточно большое количество ошибок были допущены из-за вычислительных ошибок. Таким образом, необходимо продолжать развивать вычислительные навыки учащихся на уроках, строго запрещать использование калькуляторов при работе на уроках алгебры и геометрии;

- помимо вычислительных навыков, следует особое внимание уделить рациональным способам вычислений, в КИМ 2020 года подобной проблемой столкнулись большинство учащихся при решении квадратных уравнения с «большими» коэффициентами;

- при подготовке к ЕГЭ 2021 году, следует уходить от «натаскивания» на определенные типы задач: так при анализе работ этого года, красной линией прослеживается то, что учащиеся в недостаточной мере уделяют внимание вдумчивому смысловому чтению задач, с выделением важных элементов;

- обратить внимание учащихся, на необходимость работы с КИМом (подчеркивать важные элементы, выделять вопрос, делать дополнительные построения);

- при решении задания №17 особое внимание уделить обоснованности построения математической модели;

- периодически организовывать уроки обобщающего повторения пройденного материала за курс геометрии, алгебры и начал анализа, это позволит актуализировать полученные ранее знания. Особенно это касается некоторых нечасто используемых формул и свойств при решении геометрических задач. Например, свойство свойства вписанных углов, или задачи на физический и геометрический смысл производной, которое встретилось в КИМ этого года;

- необходимо, в обязательном порядке, проводить анализ демонстрационного варианта ЕГЭ 2021 года по математике. Это позволит учителям и учащимся иметь представление об уровне трудности и типах заданий предстоящей экзаменационной работы;

- использование материалов открытого банка заданий, опубликованных на официальном сайте ФИПИ, даст возможность готовиться качественно к экзамену и на уроках с помощью учителя, и самостоятельно дома каждому выпускнику;

- использование ресурсов компилирующих варианты заданий на основе открытого банка заданий ФИПИ, а также других источников, для более разносторонней подготовки к ЕГЭ по математике;
- подготовку к ЕГЭ по математике как базового, так и профильного уровней сложности, не рекомендуется начинать с решения готовых вариантов. На наш взгляд, в первую очередь необходимо разобраться с теоретической базой, а также спектром задач по каждому из заданий. Когда этот материал будет достаточно усвоен, приступить к решению вариантов целиком;
- образовательным учреждениям рекомендуется проводить пробные экзамены с соблюдением всех требований реального ЕГЭ по математике, с периодичностью, не допускающей перегрузки учеников. Это позволит, помимо оценки возможностей каждого из учащихся, сформировать стрессоустойчивость к реальному экзамену ЕГЭ;
- использование дидактических материалов, размещенных на странице кафедры математики и информатики на сайте ГБОУ ИРО Краснодарского края <http://iro23.ru> в рубрике «Методическая копилка», поможет при изучении соответствующих тем или при обобщающем повторении курса математики;
- методические рекомендации будут размещены по ссылке <http://iro23.ru/nauchno-metodicheskaya-rabota/metodicheskie-rekomendacii>.

Глава 3.
Предложения в ДОРОЖНУЮ КАРТУ по развитию региональной системы образования (по математике)

Раздел 1. АНАЛИЗ ЭФФЕКТИВНОСТИ МЕРОПРИЯТИЙ, УКАЗАННЫХ В ПРЕДЛОЖЕНИЯХ В ДОРОЖНУЮ КАРТУ ПО РАЗВИТИЮ РЕГИОНАЛЬНОЙ СИСТЕМЫ ОБРАЗОВАНИЯ НА 2019 г.

Таблица 3-1

№	Название мероприятия	Показатели (дата, формат, место проведения, категории участников)	Выводы об эффективности (или ее отсутствии), свидетельствующие о выводах факты, выводы о необходимости корректировки мероприятия, его отмены или о необходимости продолжения практики подобных мероприятий
1.	Теория и методика обучения математике в процессе реализации ФГОС СОО	01.10.2019 по 18.10.2019 курсы г. Сочи, Учителя математики	Обсуждение результатов, рассмотрение особенностей процедуры, а также разбор сложных заданий ЕГЭ по математике высоко результативно. Вывод делается на основе анкетирования учителей.
	Теория и методика обучения математике в процессе реализации ФГОС СОО	05.11.2019 по 22.10.2019 курсы г. Краснодар, Учителя математики	Обсуждение результатов, рассмотрение особенностей процедуры, а также разбор сложных заданий ЕГЭ по математике высоко результативно. Вывод делается на основе анкетирования учителей.
2.	Вебинар. Особенности подготовки выпускников к ГИА в 2020 г. на основе анализа результатов ГИА 2019 г. по предметам (математика). Профильный уровень ЕГЭ	13.11.2019	Проведение вебинаров позволяет охватить и взаимодействовать с большим кругом учащихся. Благодаря этому эффективность таких форм подготовки признана достаточно эффективной.
3.	Научно-методический журнал «КУБАНСКАЯ ШКОЛА» – Трансляция эффективных моделей подготовки обучающихся к итоговой аттестации (11 класс). (№ 4. Декабрь 2019)	http://iro23.ru/sites/default/files/kubanskaya_shkola_4_2019_2.pdf Д.С. Барышенский, И.А. Калмазова, М.Ю. Статникова Тренинг на уроках математики при подготовке к ЕГЭ Т.Г. Марченко Система работы учителя при подготовке к ЕГЭ по	Способствует выявлению и трансляции в регионе

		математике С.Н. Шнейдер, И.В. Васильева Технология активизации деятельности учащихся в контексте проблемы: «Как увлечь школьника геометрией?»	
	Научно-методический журнал «КУБАНСКАЯ ШКОЛА» – Трансляция эффективных моделей подготовки обучающихся к итоговой аттестации (11 класс). (№ 4. Декабрь 2019) Психолого-педагогическое и ресурсное сопровождение	http://iro23.ru/sites/default/files/kubanskaya_shkola_4_2019_2.pdf Е.В. Куренная, Е.А. Виткалова, Т.И. Трофименко Психолого-педагогическое и ресурсное обеспечение подготовки к ЕГЭ Е.В. Лебедина Психолого-педагогическое сопровождение участников образовательной деятельности в период подготовки и сдачи ЕГЭ Т.И. Шихова Ресурсное обеспечение подготовки к единому государственному экзамену	Способствует выявлению и трансляции в регионе
	Составление буклета-памятки для учащихся «Подготовка к ЕГЭ-2020 по математике».	Материалы в электронном виде выставлены на сайте ГБОУ ИРО Краснодарского края http://iro23.ru/sites/default/files/buklet_matematika_ege-2020.pdf	Буклет будет предложен в 2020/2021 учебном году. Может использоваться, как в электронном виде, так и в формате раздаточного материала
4.	Вебинар. «О ЕГЭ предметно: комментарии председателя комиссии по математике и рекомендации по подготовке к экзамену».	20.11.2019	Проведение вебинаров позволяет охватить т взаимодействовать с большим кругом учащихся. Благодаря этому эффективность таких форм подготовки признана достаточно эффективной.
5.	Организация урочной и внеурочной деятельности по математике в ходе реализации ФГОС ООО и ФГОС СОО	13.01.2020 по 31.01.2020 курсы г. Краснодар, ст. Полтавская Учителя математики	Обсуждение результатов, рассмотрение особенностей процедуры, а также разбор сложных заданий ЕГЭ по математике высоко результативно. Вывод делается на основе анкетирования учителей.
6.	Организация урочной и внеурочной деятельности по математике в ходе реализации ФГОС ООО и ФГОС СОО	10.03.2020 по 27.03.2020 курсы ст. Павловская Учителя математики	Обсуждение результатов, рассмотрение особенностей процедуры, а также разбор сложных заданий ЕГЭ по математике высоко результативно. Вывод

			делается на основе анкетирования учителей.
7.	Тьюторское сопровождение работы методического объединения учителей математики при подготовке учащихся к ЕГЭ	с 09.09.2019 по 27.09.2019 курсы г. Горячий Ключ. Учителя муниципальные тьюторы ЕГЭ	Обсуждение результатов, рассмотрение особенностей процедуры, а также разбор сложных заданий ЕГЭ по математике высоко результативно. Вывод делается на основе анкетирования учителей
8.	Семинар. «Лучшие практики подготовки к государственной итоговой аттестации на основе анализа результатов оценочных процедур»	20.09.2019 Учителя математики	Проведение семинаров позволяет учителям в «реальном» времени делиться опытом работы, обмениваться лучшими практиками. Такая практика достаточно эффективна.
9.	«Методика реализации концепции развития содержания и технологий урочной и внеурочной деятельности по математике при подготовке к ЕГЭ и ОГЭ»	24.09.19г. Учителя математики	Проведение семинаров позволяет учителям в «реальном» времени делиться опытом работы, обмениваться лучшими практиками. Такая практика достаточно эффективна.
11.	Вебинар. Особенности подготовки к ГИА по русскому языку и математике в вечерних и малокомплектных школах СУШ	20.02.19 Учителя математики вечерних и малокомплектных школ	Проведение вебинаров позволяет охватить т взаимодействовать с большим кругом учащихся. Благодаря этому эффективность таких форм подготовки признана достаточно эффективной.
12.	Теория и методика обучения математике в процессе реализации ФГОС СОО	04.03.19 года по 22.03.19 курсы г. Армавир, Учителя математики	Обсуждение результатов, рассмотрение особенностей процедуры, а также разбор сложных заданий ЕГЭ по математике высоко результативно. Вывод делается на основе анкетирования учителей.
13.	Вебинар. Особенности подготовки выпускников к ГИА на основе результатов оценочных процедур, в том числе КДР (профильный ЕГЭ по математике)	4.03.19 Учителя математики Учащиеся 11 классов	Проведение вебинаров позволяет охватить т взаимодействовать с большим кругом учащихся. Благодаря этому эффективность таких форм подготовки признана достаточно эффективной.
14	Телешкола «Кубани» Для учащихся 11 классов	Апрель-май 2020 года http://iro23.ru/teleshkola-kubani-0 . Подготовлено 11 видеоуроков по предмету	Материалы размещены и могут использоваться в 2020/2021 учебном году

		«Математика», 11 класс	
	Обеспечение условий в системе СДО Кубани для проведения пробных ЕГЭ (ОГЭ) в онлайн-режиме 9 и 11 классов (по заявкам муниципалитетов).	С февраля по май 2020 года проведено онлайн тестирование ЕГЭ –онлайн для Математика (профиль)- 4133 (База)-3070	Практика будет продолжена, содержание ЕГЭ –онлайн соответствует, действующим Демоверсиям и спецификациям ЕГЭ

Раздел 2. ПРЕДЛОЖЕНИЯ В ДОРОЖНУЮ КАРТУ НА 2020-2021 УЧЕБНЫЙ ГОД

2.1. Работа с ОО с аномально низкими результатами ЕГЭ 2020 г.

2.1.1. Повышение квалификации учителей в 2020-2021 уч.г.

Таблица 3-1

№	Тема программы ДПО (повышения квалификации)	Перечень ОО, учителя которых рекомендуются для обучения по данной программе
1.	Организация обучения выпускников вечерних школ при подготовке к ЕГЭ по математике	Вечерние школы Краснодарского края
2.	Организация обучения выпускников МКШ при подготовке к ЕГЭ по математике	Малокомплектные школы Краснодарского края
3.	Избранные вопросы школьного курса математики, вызывающие наибольшие затруднений у выпускников на ЕГЭ	СОШ №11 Брюховецкий р-н, СОШ №18 Новокубанский р-н, , СОШ №6 Крыловский р-н, СОШ №11 Щербиновский р-н, СОШ №7 Щербиновский р-н, СОШ №15 Новокубанский р-н, СОШ №21 Кавказский р-н, СОШ №18 Курганинский р-н, СОШ №15 Тимашевский р-н, СОШ №4 Усть-Лабинский р-н, СОШ №5 Успенский р-н, СОШ №16 Мостовский р-н, СОШ №2 Новопокровский р-н, СОШ №20 Крымский р-н, СОШ №1 Лабинский р-н, СОШ №12 Усть-Лабинский р-н, СОШ №9 Успенский р-н, СОШ №6 Калининский р-н, СОШ №10 Успенский р-н, СОШ №12 Отрадненский р-н, СОШ №14 Новокубанский р-н, СОШ №11 Белореченский р-н, СОШ №20 Гулькевичский р-н, СОШ №85 г.Сочи, СОШ №3 Апшеронский р-н, СОШ №20 Ейский р-н, СОШ №8 Усть-Лабинский р-н, СОШ №6 г.Горячий Ключ, СОШ №10 Отрадненский р-н, СОШ №6 Прим.-Ахтарский р-н, СОШ №8 Выселковский р-н, СОШ №11 Северский р-н, СОШ №25 Усть-Лабинский р-н, СОШ №20 Лабинский р-н, СОШ №8 Темрюкский р-н, СОШ №10 Брюховецкий р-н, СОШ №22 Усть-Лабинский р-н, СОШ №22 Лабинский

№	Тема программы ДПО (повышения квалификации)	Перечень ОО, учителя которых рекомендуются для обучения по данной программе
		р-н, СОШ №7 Курганинский р-н, СОШ №21 Белореченский р-н, СОШ №29 г.Сочи, СОШ №6 Новопокровский р-н, СОШ №16 Кавказский р-н, СОШ №13 г.Армавир, СОШ №5 Кавказский р-н, СОШ №4 Новопокровский р-н, СОШ №13 Павловский р-н, ГБОУ КК ШИСП г.Краснодар, СОШ №78 г.Сочи, СОШ №12 г.Новороссийск, СОШ №24 Гулькевичский р-н, СОШ №19 Курганинский р-н, Кадетская школа г-к.Анапа, СОШ №11 г-к.Анапа, СОШ №56 Крымский р-н, СОШ №31 Белоглинский р-н, СОШ №31 Белоглинский р-н, СОШ №6 Курганинский р-н, СОШ №1 Мостовский р-н, Гимназия №4 Мостовский р-н,

2.1.2. Планируемые меры методической поддержки изучения учебных предметов в 2020-2021 уч.г. на региональном уровне

Таблица 3-1

№	Дата (месяц)	Мероприятие (указать тему и организацию, которая планирует проведение мероприятия)
1.	с 14.09.2020 по 19.09.2020	Тьюторское сопровождение работы методического объединения учителей математики при подготовке учащихся к ЕГЭ ГБОУ ИРО Краснодарского края
2.	с 28.09.20 по 16.10.20 с 02.11.20 по 20.11.20 январь-май 2021	Организация урочной и внеурочной деятельности по математике в ходе реализации ФГОС ООО и ФГОС СОО ГБОУ ИРО Краснодарского края
3.	Октябрь-Ноябрь 2020	О ЕГЭ предметно: комментарии председателя комиссии ЕГЭ по математике ГБОУ ИРО Краснодарского края
4.	Октябрь-Ноябрь 2020	Решение задач базового ЕГЭ по математике ГБОУ ИРО Краснодарского края
5.	Октябрь-Ноябрь 2020	Особенности подготовки обучающихся к профильному ЕГЭ по математике в 2020 году ГБОУ ИРО Краснодарского края
6.	19.10.2020 по 22.10.2020	Организация обучения выпускников МКШ при подготовке к ЕГЭ по математике ГБОУ ИРО Краснодарского края
7.	Октябрь-Ноябрь 2020	Преподавание математики на углубленном уровне в профильных классах: лучшие практики (естественно-научный, технологический, социально-экономический, универсальный профили) ГБОУ ИРО Краснодарского края

№	Дата (месяц)	Мероприятие (указать тему и организацию, которая планирует проведение мероприятия)
8.	Январь- Май 2021 года	Организация обучения выпускников вечерних школ при подготовке к ЕГЭ по математике ГБОУ ИРО Краснодарского края

2.1.3. Планируемые корректирующие диагностические работы с учетом результатов ЕГЭ 2020 г.

- 1) Диагностические работы в режиме онлайн в форме ЕГЭ;
- 2) Проведение «тьюторских» работ в муниципалитетах.

2.1.4. Трансляция эффективных педагогических практик ОО с наиболее высокими результатами ЕГЭ 2020 г.

Таблица 3-1

№	Дата (месяц)	Мероприятие (указать формат, тему и организацию, которая планирует проведение мероприятия)
1.	В течение года	Обмен опытом на базе стажировочной площадки МБОУ Лицея №4, показавшего высокие результаты

2.2. Работа по другим направлениям
Отсутствуют

Глава 4. СОСТАВИТЕЛИ ОТЧЕТА

Наименование организации, проводящей анализ результатов ЕГЭ по математике

	<i>Ответственный специалист, выполнявший анализ результатов ЕГЭ по математике</i>	<i>ФИО, место работы, должность, ученая степень, ученое звание</i>	<i>Принадлежность специалиста к региональной ПК по математике (при наличии)</i>
1.	Терещенко Игорь Викторович	КубГТУ, кафедра общей математики, заведующий кафедрой, к.ф.-м.н., доцент	Председатель комиссии
	<i>Специалисты, привлекаемые к анализу результатов ЕГЭ по математике</i>	<i>ФИО, место работы, должность, ученая степень, ученое звание</i>	<i>Принадлежность специалиста к региональной ПК по математике (при наличии)</i>
1.	Барышенский Дмитрий Сергеевич	ГБОУ ИРО Краснодарского края, кафедра математики и информатики, доцент	Заместитель председателя комиссии