

**Статистико-аналитический отчет  
о результатах государственной итоговой аттестации  
по образовательным программам среднего общего образования  
в 2021 году  
в Краснодарском крае**

**ПОЯСНИТЕЛЬНАЯ ЗАПИСКА**

Предлагаемый документ представляет шаблон статистико-аналитического отчета о результатах государственной итоговой аттестации по образовательным программам среднего общего образования (далее – ГИА-11) в субъекте Российской Федерации (далее – Шаблон отчета).

Целью отчета является

- представление статистических данных о результатах ГИА-11 в субъекте Российской Федерации;
- проведение методического анализа типичных затруднений участников ГИА-11 по учебным предметам и разработка рекомендаций по совершенствованию преподавания;
- формирование предложений в «дорожную карту» по развитию региональной системы образования (в части выявления и распространения лучших педагогических практик, оказания поддержки образовательным организациям, демонстрирующим устойчиво низкие результаты обучения).

**Структура отчета**

Отчет состоит из двух частей:

Часть I включает в себя общую информацию о подготовке и результатах проведения ГИА-11 в субъекте Российской Федерации в 2021 году.

Часть II включает в себя Методический анализ результатов ЕГЭ и Предложения в «дорожную карту» по развитию региональной системы образования по следующим учебным предметам: русский язык, математика (профильный уровень), физика, химия, информатика и ИКТ, биология, история, география, обществознание, литература, английский язык, немецкий язык<sup>1</sup>, французский язык<sup>2</sup>, испанский язык<sup>3</sup>, китайский язык<sup>4</sup>.

**Отчет может быть использован:**

- сотрудниками органов управления образованием для принятия управленческих решений по совершенствованию процесса обучения;

---

<sup>1</sup> При количестве участников экзамена по учебному предмету в субъекте Российской Федерации суммарно по всем дням экзамена от 10 человек

<sup>2</sup> При количестве участников экзамена по учебному предмету в субъекте Российской Федерации суммарно по всем дням экзамена от 10 человек.

<sup>3</sup> При количестве участников экзамена по учебному предмету в субъекте Российской Федерации суммарно по всем дням экзамена от 10 человек.

<sup>4</sup> При количестве участников экзамена по учебному предмету в субъекте Российской Федерации суммарно по всем дням экзамена от 10 человек

- работниками организаций дополнительного профессионального образования (институты повышения квалификации) при разработке и реализации дополнительных профессиональных программ повышения квалификации учителей и руководителей образовательных организаций;
- методическими объединениями учителей-предметников при планировании обмена опытом работы и распространении успешного опыта обучения учебному предмету и успешного опыта подготовки обучающихся к государственной итоговой аттестации;
- руководителями образовательных организаций и учителями-предметниками при планировании учебного процесса и выборе технологий обучения.

При проведении анализа необходимо использовать данные региональной информационной системы обеспечения проведения государственной итоговой аттестации по программам среднего общего образования (РИС ГИА-11), а также дополнительные сведения органов исполнительной власти субъектов Российской Федерации, осуществляющих государственное управление в сфере образования (ОИВ).

**Статистико-аналитический отчет  
о результатах государственной итоговой аттестации в 2021 году  
в Краснодарском крае**

**Перечень условных обозначений, сокращений и терминов**

АТЕ	Административно-территориальная единица
ВПЛ	Выпускники прошлых лет
ВТГ	Выпускники текущего года
ГВЭ-11	Государственный выпускной экзамен по образовательным программам среднего общего образования
ГВЭ-аттестат	Государственный выпускной экзамен по образовательным программам среднего общего образования, проводимый для выпускников 11 классов, не планирующих в 2021 году поступать в вуз.
ГИА-11	Государственная итоговая аттестация по образовательным программам среднего общего образования
ЕГЭ	Единый государственный экзамен
КИМ	Контрольные измерительные материалы
ОИВ	Органы исполнительной власти субъектов Российской Федерации, осуществляющие государственное управление в сфере образования
ОО	Образовательная организация, осуществляющая образовательную деятельность по имеющей государственную аккредитацию образовательной программе
РИС	Региональная информационная система обеспечения проведения государственной итоговой аттестации обучающихся, освоивших основные образовательные программы основного общего и среднего общего образования
УМК	Учебник из Федерального перечня допущенных к использованию при реализации имеющих государственную аккредитацию образовательных программ основного общего и среднего общего образования
Участник ЕГЭ / участник экзамена / участник	Обучающиеся, допущенные в установленном порядке к ГИА в форме ЕГЭ, выпускники прошлых лет, допущенные в установленном порядке к сдаче ЕГЭ
Участники ЕГЭ с ОВЗ	Участники ЕГЭ с ограниченными возможностями здоровья

# Глава 1

## Основные количественные характеристики<sup>5</sup> экзаменационной кампании ГИА-11 в 2021 году в Краснодарском крае

### 1. Количество участников экзаменационной кампании ЕГЭ в 2021 году в Краснодарском крае

Таблица 1-1

№ п/п	Наименование учебного предмета	Количество ВТГ	Количество участников ЕГЭ	Количество участников ГВЭ-11 (традиционные категории участников)
1.	Русский язык	23567	23567	78
2.	Русский язык в форме ГВЭ-аттестат	2493	0	0
3.	Математика (профильный уровень)	13616	12706	0
4.	Математика в форме ГВЭ-аттестат	2616	0	0
5.	Физика	4738	4469	
6.	Химия	3251	2958	
7.	Информатика и ИКТ	3021	2850	
8.	Биология	4684	4248	
9.	История	3955	3613	
10.	География	505	447	
11.	Английский язык	2629	2431	
12.	Немецкий язык	18	16	
13.	Французский язык	8	7	
14.	Обществознание	10740	10045	
15.	Испанский язык	4	2	
16.	Литература	1804	1573	
17.	Китайский язык	4	4	

### 2. Ранжирование всех ОО Краснодарского края по интегральным показателям качества подготовки выпускников

(анализируется доля выпускников текущего года, набравших соответствующее количество тестовых баллов, суммарно полученных на ЕГЭ по трём предметам с наиболее высокими результатами)

Таблица 1-2

№ п/п	Наименование ОО	ВТГ, получившие суммарно по трём предметам соответствующее количество тестовых баллов							
		до 160		от 161 до 220		от 221 до 250		от 251 до 300	
		чел.	% <sup>6</sup>	чел.	%	чел.	%	чел.	%
1.	г-к.Анапа, СОШ №1	12	31,6	15	39,5	6	15,8	5	13,2
2.	г-к.Анапа, СОШ №2	14	42,4	11	33,3	6	18,2	2	6,1

<sup>5</sup> При заполнении разделов Главы 1 рекомендуется рассматривать полный массив данных о результатах ЕГЭ, включающий и действительные, и аннулированные результаты.

<sup>6</sup> от количества ВТГ данной ОО

№ п/п	Наименование ОО	ВТГ, получившие суммарно по трём предметам соответствующее количество тестовых баллов							
		до 160		от 161 до 220		от 221 до 250		от 251 до 300	
		чел.	% <sup>6</sup>	чел.	%	чел.	%	чел.	%
3.	г-к.Анапа, СОШ №3	25	46,3	19	35,2	8	14,8	2	3,7
4.	г-к.Анапа, СОШ №4	53	34,2	58	37,4	28	18,1	16	10,3
5.	г-к.Анапа, СОШ №5	37	47,4	29	37,2	11	14,1	1	1,3
6.	г-к.Анапа, СОШ №6	47	50,5	34	36,6	8	8,6	4	4,3
7.	г-к.Анапа, СОШ №7	44	47,8	38	41,3	9	9,8	1	1,1
8.	г-к.Анапа, СОШ №8	9	52,9	6	35,3	1	5,9	1	5,9
9.	г-к.Анапа, СОШ №9	4	22,2	11	61,1	3	16,7		0,0
10.	г-к.Анапа, СОШ №11	37	72,5	9	17,6	2	3,9	3	5,9
11.	г-к.Анапа, СОШ №12	30	39,5	34	44,7	9	11,8	3	3,9
12.	г-к.Анапа, СОШ №14	8	40,0	6	30,0	4	20,0	2	10,0
13.	г-к.Анапа, СОШ №15	27	46,6	22	37,9	7	12,1	2	3,4
14.	г-к.Анапа, СОШ №16	21	50,0	8	19,0	7	16,7	6	14,3
15.	г-к.Анапа, СОШ №18	7	30,4	12	52,2	4	17,4		0,0
16.	г-к.Анапа, СОШ №19	9	47,4	8	42,1	1	5,3	1	5,3
17.	г-к.Анапа, ВСОШ №30	23	88,5	2	7,7	1	3,8		0,0
18.	г-к.Анапа, Гимназия Аврора	3	13,0	11	47,8	5	21,7	4	17,4
19.	г-к.Анапа, Гимназия Эврика	12	32,4	14	37,8	9	24,3	2	5,4
20.	г-к.Анапа, НЧОУ гимназия Росток	6	26,1	7	30,4	6	26,1	4	17,4
21.	г-к.Анапа, НЧОУ СОШ Светоч	2	40,0	2	40,0	1	20,0		0,0
22.	г-к.Анапа, Кадетская школа	18	75,0	5	20,8		0,0	1	4,2
23.	г.Армавир, ГКУ ССОШ №3	8	100,0		0,0		0,0		0,0
24.	г.Армавир, Гимназия №1	5	8,1	19	30,6	21	33,9	17	27,4
25.	г.Армавир, СОШ №2	7	25,9	15	55,6	4	14,8	1	3,7
26.	г.Армавир, СОШ №3	5	20,0	9	36,0	9	36,0	2	8,0
27.	г.Армавир, СОШ №4	17	28,3	21	35,0	16	26,7	6	10,0
28.	г.Армавир, СОШ №5	8	33,3	11	45,8	3	12,5	2	8,3
29.	г.Армавир, СОШ №6	25	62,5	13	32,5	2	5,0		0,0
30.	г.Армавир, СОШ №7	13	19,7	32	48,5	12	18,2	9	13,6
31.	г.Армавир, СОШ №8	22	39,3	27	48,2	4	7,1	3	5,4
32.	г.Армавир, СОШ №9	9	29,0	14	45,2	4	12,9	4	12,9
33.	г.Армавир, СОШ №10	4	16,0	14	56,0	7	28,0		0,0
34.	г.Армавир, Лицей №11	10	19,2	24	46,2	13	25,0	5	9,6
35.	г.Армавир, СОШ №12	7	31,8	14	63,6	1	4,5		0,0
36.	г.Армавир, СОШ №13	8	42,1	5	26,3	3	15,8	3	15,8
37.	г.Армавир, СОШ №14	11	40,7	13	48,1	2	7,4	1	3,7
38.	г.Армавир, СОШ №15	9	40,9	8	36,4	1	4,5	4	18,2
39.	г.Армавир, СОШ №18	4	6,9	31	53,4	14	24,1	9	15,5

№ п/п	Наименование ОО	ВТГ, получившие суммарно по трём предметам соответствующее количество тестовых баллов							
		до 160		от 161 до 220		от 221 до 250		от 251 до 300	
		чел.	% <sup>6</sup>	чел.	%	чел.	%	чел.	%
40.	г.Армавир, СОШ №19	14	32,6	19	44,2	8	18,6	2	4,7
41.	г.Армавир, СОШ №20	6	28,6	6	28,6	6	28,6	3	14,3
42.	г.Армавир, СОШ №23	2	7,4	12	44,4	9	33,3	4	14,8
43.	г.Армавир, ЧОУ Армавирский классический лицей	10	41,7	13	54,2		0,0	1	4,2
44.	г.Армавир, ЧОУ СОШ Новый путь	1	9,1		0,0	6	54,5	4	36,4
45.	г.Армавир, ЧОУ СОШ Развитие		0,0	3	30,0	4	40,0	3	30,0
46.	г.Армавир, ГКОУ школа-интернат №2 г.Армавира	3	100,0		0,0		0,0		0,0
47.	г.Армавир, ГБОУ школа-интернат №3 г. Армавира	14	100,0		0,0		0,0		0,0
48.	Белореченский р-н, ФКОУ СОШ УФСИН России	3	100,0		0,0		0,0		0,0
49.	Белореченский р-н, Гимназия	6	9,5	30	47,6	19	30,2	8	12,7
50.	Белореченский р-н, СОШ №1	12	46,2	11	42,3	3	11,5		0,0
51.	Белореченский р-н, СОШ №2	9	31,0	15	51,7	3	10,3	2	6,9
52.	Белореченский р-н, СОШ №3	12	52,2	6	26,1	4	17,4	1	4,3
53.	Белореченский р-н, СОШ №4	9	60,0	5	33,3		0,0	1	6,7
54.	Белореченский р-н, СОШ №5	20	30,3	26	39,4	10	15,2	10	15,2
55.	Белореченский р-н, СОШ №6	5	41,7	5	41,7	1	8,3	1	8,3
56.	Белореченский р-н, СОШ №8	16	59,3	9	33,3		0,0	2	7,4
57.	Белореченский р-н, СОШ №9	6	24,0	15	60,0	3	12,0	1	4,0
58.	Белореченский р-н, СОШ №11	6	100,0		0,0		0,0		0,0
59.	Белореченский р-н, СОШ №12	4	66,7	2	33,3		0,0		0,0
60.	Белореченский р-н, СОШ №16	1	16,7	4	66,7		0,0	1	16,7
61.	Белореченский р-н, СОШ №18	5	45,5	5	45,5		0,0	1	9,1
62.	Белореченский р-н, СОШ №21	1	14,3	4	57,1	1	14,3	1	14,3

№ п/п	Наименование ОО	ВТГ, получившие суммарно по трём предметам соответствующее количество тестовых баллов							
		до 160		от 161 до 220		от 221 до 250		от 251 до 300	
		чел.	% <sup>6</sup>	чел.	%	чел.	%	чел.	%
63.	Белореченский р-н, СОШ №23	8	40,0	10	50,0	2	10,0		0,0
64.	Белореченский р-н, СОШ №26	7	63,6	2	18,2	2	18,2		0,0
65.	Белореченский р-н, СОШ №27	2	66,7	1	33,3		0,0		0,0
66.	Белореченский р-н, СОШ №29	10	83,3	2	16,7		0,0		0,0
67.	Белореченский р-н, СОШ №30	4	80,0	1	20,0		0,0		0,0
68.	Белореченский р-н, СОШ №31	13	59,1	5	22,7	1	4,5	3	13,6
69.	Белореченский р-н, СОШ №68	10	58,8	6	35,3		0,0	1	5,9
70.	г-к.Геленджик, СОШ №1	20	46,5	18	41,9	3	7,0	2	4,7
71.	г-к.Геленджик, СОШ №2	22	32,4	24	35,3	14	20,6	8	11,8
72.	г-к.Геленджик, СОШ №3	5	16,1	18	58,1	6	19,4	2	6,5
73.	г-к.Геленджик, СОШ №4	22	62,9	11	31,4	2	5,7		0,0
74.	г-к.Геленджик, СОШ №5	20	32,8	20	32,8	17	27,9	4	6,6
75.	г-к.Геленджик, СОШ №7	11	36,7	14	46,7	3	10,0	2	6,7
76.	г-к.Геленджик, СОШ №8	38	59,4	18	28,1	6	9,4	2	3,1
77.	г-к.Геленджик, СОШ №12	15	38,5	16	41,0	6	15,4	2	5,1
78.	г-к.Геленджик, СОШ №17	25	47,2	23	43,4	5	9,4		0,0
79.	г-к.Геленджик, СОШ №20	10	43,5	12	52,2	1	4,3		0,0
80.	г-к.Геленджик, СОШ №6	38	46,9	35	43,2	4	4,9	4	4,9
81.	г.Горячий Ключ, СОШ №1	25	41,0	26	42,6	3	4,9	7	11,5
82.	г.Горячий Ключ, СОШ №2	16	32,0	14	28,0	13	26,0	7	14,0
83.	г.Горячий Ключ, СОШ №3	35	70,0	14	28,0	1	2,0		0,0
84.	г.Горячий Ключ, СОШ №4	14	42,4	15	45,5	4	12,1		0,0
85.	г.Горячий Ключ, СОШ №6	15	48,4	13	41,9	2	6,5	1	3,2
86.	г.Горячий Ключ, СОШ №10	3	30,0	6	60,0		0,0	1	10,0

№ п/п	Наименование ОО	ВТГ, получившие суммарно по трём предметам соответствующее количество тестовых баллов							
		до 160		от 161 до 220		от 221 до 250		от 251 до 300	
		чел.	% <sup>6</sup>	чел.	%	чел.	%	чел.	%
87.	г.Краснодар, СОШ №5	27	52,9	17	33,3	4	7,8	3	5,9
88.	г.Краснодар, СОШ №19	10	30,3	17	51,5	6	18,2		0,0
89.	г.Краснодар, Гимназия №23	4	4,8	24	28,9	26	31,3	29	34,9
90.	г.Краснодар, Гимназия №25	24	28,2	35	41,2	11	12,9	15	17,6
91.	г.Краснодар, СОШ №29	12	75,0	4	25,0		0,0		0,0
92.	г.Краснодар, СОШ №31	26	31,0	30	35,7	20	23,8	8	9,5
93.	г.Краснодар, Гимназия №33	3	7,3	9	22,0	17	41,5	12	29,3
94.	г.Краснодар, СОШ №39	11	44,0	8	32,0	5	20,0	1	4,0
95.	г.Краснодар, СОШ №41	22	41,5	23	43,4	5	9,4	3	5,7
96.	г.Краснодар, Гимназия №54	9	18,4	23	46,9	9	18,4	8	16,3
97.	г.Краснодар, СОШ №55	15	34,1	20	45,5	8	18,2	1	2,3
98.	г.Краснодар, Гимназия №87	20	17,5	52	45,6	22	19,3	20	17,5
99.	г.Краснодар, СОШ №89	37	37,0	36	36,0	12	12,0	15	15,0
100.	г.Краснодар, Лицей №90	5	6,3	25	31,6	22	27,8	27	34,2
101.	г.Краснодар, О(С)ОШ №3	51	91,1	5	8,9		0,0		0,0
102.	г.Краснодар, Лицей ИСТЭК	10	32,3	15	48,4	4	12,9	2	6,5
103.	г.Краснодар, ЧОУ РПШ	2	33,3	1	16,7	3	50,0		0,0
104.	г.Краснодар, СОШ №101	14	15,7	30	33,7	28	31,5	17	19,1
105.	г.Краснодар, ФГКОУ Краснодарское ПКУ	14	15,7	32	36,0	30	33,7	13	14,6
106.	г.Краснодар, СОШ №14	18	60,0	11	36,7	1	3,3		0,0
107.	г.Краснодар, СОШ №20	7	11,5	30	49,2	11	18,0	13	21,3
108.	г.Краснодар, СОШ №24	27	49,1	17	30,9	7	12,7	4	7,3
109.	г.Краснодар, СОШ №37	13	31,0	15	35,7	6	14,3	8	19,0
110.	г.Краснодар, Гимназия №40	18	33,3	22	40,7	8	14,8	6	11,1
111.	г.Краснодар, Гимназия №44	15	19,5	26	33,8	22	28,6	14	18,2
112.	г.Краснодар, СОШ №46	25	26,9	45	48,4	17	18,3	6	6,5
113.	г.Краснодар, СОШ №49	9	25,0	15	41,7	8	22,2	4	11,1
114.	г.Краснодар, СОШ №52	32	32,7	42	42,9	18	18,4	6	6,1
115.	г.Краснодар, СОШ №53	10	55,6	7	38,9		0,0	1	5,6
116.	г.Краснодар, СОШ №57	26	48,1	20	37,0	5	9,3	3	5,6
117.	г.Краснодар, СОШ №58	12	46,2	12	46,2	2	7,7		0,0
118.	г.Краснодар, СОШ №60	18	42,9	21	50,0	3	7,1		0,0
119.	г.Краснодар, СОШ №61	51	52,0	29	29,6	13	13,3	5	5,1



№ п/п	Наименование ОО	ВТГ, получившие суммарно по трём предметам соответствующее количество тестовых баллов							
		до 160		от 161 до 220		от 221 до 250		от 251 до 300	
		чел.	% <sup>6</sup>	чел.	%	чел.	%	чел.	%
120.	г.Краснодар, Гимназия №69	22	22,7	41	42,3	19	19,6	15	15,5
121.	г.Краснодар, СОШ №70	22	31,4	31	44,3	12	17,1	5	7,1
122.	г.Краснодар, СОШ №73	15	27,3	21	38,2	11	20,0	8	14,5
123.	г.Краснодар, СОШ №74	18	43,9	14	34,1	4	9,8	5	12,2
124.	г.Краснодар, Гимназия №82	12	12,0	39	39,0	30	30,0	19	19,0
125.	г.Краснодар, СОШ №83	25	35,2	29	40,8	11	15,5	6	8,5
126.	г.Краснодар, СОШ №84	35	46,7	26	34,7	9	12,0	5	6,7
127.	г.Краснодар, СОШ №85	7	35,0	11	55,0	1	5,0	1	5,0
128.	г.Краснодар, СОШ №86	14	50,0	12	42,9	2	7,1		0,0
129.	г.Краснодар, ЧОУ СОШ Альтернатива	2	20,0	5	50,0	1	10,0	2	20,0
130.	г.Краснодар, ЧОУ гимназия Эрудит	3	12,5	7	29,2	10	41,7	4	16,7
131.	г.Краснодар, Гимназия №88	15	27,3	18	32,7	10	18,2	12	21,8
132.	г.Краснодар, НОП СОШ Новатор	1	20,0	2	40,0	2	40,0		0,0
133.	г.Краснодар, ГКОУ школа-интернат г.Краснодара	27	100,0		0,0		0,0		0,0
134.	г.Краснодар, СОШ №1	11	42,3	10	38,5	4	15,4	1	3,8
135.	г.Краснодар, СОШ №11	69	47,9	59	41,0	12	8,3	4	2,8
136.	г.Краснодар, СОШ №16	40	44,4	32	35,6	13	14,4	5	5,6
137.	г.Краснодар, СОШ №17	51	66,2	16	20,8	8	10,4	2	2,6
138.	г.Краснодар, Гимназия №18	23	19,2	60	50,0	19	15,8	18	15,0
139.	г.Краснодар, СОШ №38	33	70,2	11	23,4	3	6,4		0,0
140.	г.Краснодар, СОШ №42	43	35,2	54	44,3	13	10,7	12	9,8
141.	г.Краснодар, СОШ №45	27	55,1	21	42,9		0,0	1	2,0
142.	г.Краснодар, СОШ №50	62	56,9	34	31,2	8	7,3	5	4,6
143.	г.Краснодар, СОШ №62	32	48,5	21	31,8	10	15,2	3	4,5
144.	г.Краснодар, СОШ №63	20	37,7	24	45,3	6	11,3	3	5,7
145.	г.Краснодар, Лицей №64	7	10,0	21	30,0	23	32,9	19	27,1
146.	г.Краснодар, СОШ №65	41	35,0	50	42,7	22	18,8	4	3,4
147.	г.Краснодар, СОШ №66	60	50,0	38	31,7	13	10,8	9	7,5
148.	г.Краснодар, СОШ №67	12	57,1	5	23,8	2	9,5	2	9,5
149.	г.Краснодар, СОШ №68	25	50,0	22	44,0	3	6,0		0,0
150.	г.Краснодар, СОШ №71	61	33,3	66	36,1	37	20,2	19	10,4
151.	г.Краснодар, Гимназия №72	7	9,1	36	46,8	15	19,5	19	24,7
152.	г.Краснодар, СОШ №75	33	44,6	31	41,9	5	6,8	5	6,8
153.	г.Краснодар, СОШ №76	22	52,4	16	38,1	3	7,1	1	2,4

№ п/п	Наименование ОО	ВТГ, получившие суммарно по трём предметам соответствующее количество тестовых баллов							
		до 160		от 161 до 220		от 221 до 250		от 251 до 300	
		чел.	% <sup>6</sup>	чел.	%	чел.	%	чел.	%
154.	г.Краснодар, СОШ №77	6	35,3	9	52,9	2	11,8		0,0
155.	г.Краснодар, СОШ №78	12	14,3	51	60,7	13	15,5	8	9,5
156.	г.Краснодар, СОШ №80	26	43,3	21	35,0	13	21,7		0,0
157.	г.Краснодар, СОШ №93	48	34,3	60	42,9	23	16,4	9	6,4
158.	г.Краснодар, СОШ №95	26	31,3	38	45,8	11	13,3	8	9,6
159.	г.Краснодар, СОШ №96	12	10,3	57	48,7	25	21,4	23	19,7
160.	г.Краснодар, Кубанский казачий кадетский корпус	14	43,8	15	46,9	3	9,4		0,0
161.	г.Краснодар, ГБОУ КК ШИСП	36	94,7	2	5,3		0,0		0,0
162.	г.Краснодар, СОШ №100	49	37,4	55	42,0	17	13,0	10	7,6
163.	г.Краснодар, НЧОУ СОШ-интернат ФК Краснодар	16	61,5	8	30,8	2	7,7		0,0
164.	г.Краснодар, СОШ №98	30	31,6	37	38,9	15	15,8	13	13,7
165.	г.Краснодар, СОШ №99	45	40,9	51	46,4	10	9,1	4	3,6
166.	г.Краснодар, СОШ №102	53	44,2	45	37,5	12	10,0	10	8,3
167.	г.Краснодар, СОШ №2	20	25,3	42	53,2	11	13,9	6	7,6
168.	г.Краснодар, Гимназия №3	16	21,9	25	34,2	17	23,3	15	20,5
169.	г.Краснодар, Лицей №4	16	9,9	60	37,0	42	25,9	44	27,2
170.	г.Краснодар, СОШ №6	16	47,1	13	38,2	3	8,8	2	5,9
171.	г.Краснодар, СОШ №8	15	44,1	14	41,2	5	14,7		0,0
172.	г.Краснодар, СОШ №10	15	26,8	23	41,1	11	19,6	7	12,5
173.	г.Краснодар, Лицей №12	21	21,6	48	49,5	14	14,4	14	14,4
174.	г.Краснодар, СОШ №22	21	61,8	11	32,4	1	2,9	1	2,9
175.	г.Краснодар, СОШ №30	16	64,0	6	24,0	2	8,0	1	4,0
176.	г.Краснодар, СОШ №32	24	58,5	15	36,6	2	4,9		0,0
177.	г.Краснодар, СОШ №34	22	50,0	15	34,1	5	11,4	2	4,5
178.	г.Краснодар, СОШ №35	16	37,2	17	39,5	8	18,6	2	4,7
179.	г.Краснодар, Гимназия №36	2	4,1	24	49,0	10	20,4	13	26,5
180.	г.Краснодар, СОШ №43	25	50,0	15	30,0	7	14,0	3	6,0
181.	г.Краснодар, СОШ №47	14	24,1	21	36,2	15	25,9	8	13,8
182.	г.Краснодар, Лицей №48	5	6,5	27	35,1	21	27,3	24	31,2
183.	г.Краснодар, СОШ №51	23	53,5	10	23,3	6	14,0	4	9,3
184.	г.Краснодар, Гимназия №92	9	14,5	27	43,5	6	9,7	20	32,3
185.	г.Краснодар, СОШИ им. В.Г.Захарченко	3	20,0	8	53,3	2	13,3	2	13,3
186.	г.Краснодар, Н(Ч)ОУ КМШ	4	21,1	7	36,8	4	21,1	4	21,1

№ п/п	Наименование ОО	ВТГ, получившие суммарно по трём предметам соответствующее количество тестовых баллов							
		до 160		от 161 до 220		от 221 до 250		от 251 до 300	
		чел.	% <sup>б</sup>	чел.	%	чел.	%	чел.	%
187.	г.Краснодар, ГБОУ школа № 91 г. Краснодара	4	100,0		0,0		0,0		0,0
188.	Лабинский р-н, СОШ №1	7	50,0	5	35,7	2	14,3		0,0
189.	Лабинский р-н, СОШ №2	9	34,6	8	30,8	6	23,1	3	11,5
190.	Лабинский р-н, СОШ №3	15	31,9	20	42,6	7	14,9	5	10,6
191.	Лабинский р-н, СОШ №4	16	39,0	16	39,0	4	9,8	5	12,2
192.	Лабинский р-н, СОШ №5	6	35,3	10	58,8		0,0	1	5,9
193.	Лабинский р-н, СОШ №6	5	55,6	3	33,3	1	11,1		0,0
194.	Лабинский р-н, СОШ №7	7	35,0	6	30,0	6	30,0	1	5,0
195.	Лабинский р-н, СОШ №9	19	32,2	18	30,5	14	23,7	8	13,6
196.	Лабинский р-н, СОШ №10	4	44,4	5	55,6		0,0		0,0
197.	Лабинский р-н, СОШ №11	8	33,3	11	45,8	2	8,3	3	12,5
198.	Лабинский р-н, СОШ №13	6	40,0	6	40,0	2	13,3	1	6,7
199.	Лабинский р-н, СОШ №15	5	100,0		0,0		0,0		0,0
200.	Лабинский р-н, СОШ №16	3	50,0	3	50,0		0,0		0,0
201.	Лабинский р-н, СОШ №21	6	60,0	4	40,0		0,0		0,0
202.	Лабинский р-н, СОШ №22	7	58,3	4	33,3		0,0	1	8,3
203.	Лабинский р-н, СОШ №25	3	75,0	1	25,0		0,0		0,0
204.	Лабинский р-н, СОШ №33	9	50,0	7	38,9	2	11,1		0,0
205.	Лабинский р-н, СОШ №28	2	22,2	3	33,3	3	33,3	1	11,1
206.	г.Новороссийск, Гимназия №2	4	16,7	16	66,7	2	8,3	2	8,3
207.	г.Новороссийск, Лицей МТ	2	3,8	13	24,5	18	34,0	20	37,7
208.	г.Новороссийск, Гимназия №4	15	26,3	25	43,9	9	15,8	8	14,0
209.	г.Новороссийск, Гимназия №5	5	8,9	15	26,8	19	33,9	17	30,4

№ п/п	Наименование ОО	ВТГ, получившие суммарно по трём предметам соответствующее количество тестовых баллов							
		до 160		от 161 до 220		от 221 до 250		от 251 до 300	
		чел.	% <sup>б</sup>	чел.	%	чел.	%	чел.	%
210.	г.Новороссийск, Гимназия №6	3	8,1	8	21,6	14	37,8	12	32,4
211.	г.Новороссийск, Гимназия №7	6	24,0	14	56,0	3	12,0	2	8,0
212.	г.Новороссийск, Гимназия №8	7	20,0	16	45,7	9	25,7	3	8,6
213.	г.Новороссийск, СОШ №10	8	26,7	13	43,3	7	23,3	2	6,7
214.	г.Новороссийск, СОШ №12	16	55,2	10	34,5	3	10,3		0,0
215.	г.Новороссийск, Технико-экономический лицей	2	3,8	16	30,8	22	42,3	12	23,1
216.	г.Новороссийск, СОШ №14	3	17,6	10	58,8	4	23,5		0,0
217.	г.Новороссийск, СОШ №16	11	84,6	1	7,7	1	7,7		0,0
218.	г.Новороссийск, СОШ №17	10	90,9	1	9,1		0,0		0,0
219.	г.Новороссийск, СОШ №18	16	69,6	7	30,4		0,0		0,0
220.	г.Новороссийск, СОШ №19	13	30,2	17	39,5	6	14,0	7	16,3
221.	г.Новороссийск, Гимназия №20	7	26,9	11	42,3	6	23,1	2	7,7
222.	г.Новороссийск, СОШ №21	11	36,7	15	50,0	4	13,3		0,0
223.	г.Новороссийск, СОШ №22	24	51,1	16	34,0	6	12,8	1	2,1
224.	г.Новороссийск, СОШ №23	4	17,4	12	52,2	5	21,7	2	8,7
225.	г.Новороссийск, СОШ №24	13	38,2	15	44,1	4	11,8	2	5,9
226.	г.Новороссийск, СОШ №26	4	12,5	16	50,0	8	25,0	4	12,5
227.	г.Новороссийск, СОШ №27	11	40,7	9	33,3	6	22,2	1	3,7
228.	г.Новороссийск, СОШ №28	4	15,4	11	42,3	7	26,9	4	15,4
229.	г.Новороссийск, СОШ №29	45	43,7	46	44,7	9	8,7	3	2,9
230.	г.Новороссийск, СОШ №30	10	34,5	17	58,6	1	3,4	1	3,4
231.	г.Новороссийск, СОШ №32	4	28,6	6	42,9	2	14,3	2	14,3
232.	г.Новороссийск, СОШ №33		0,0	10	35,7	10	35,7	8	28,6

№ п/п	Наименование ОО	ВТГ, получившие суммарно по трём предметам соответствующее количество тестовых баллов							
		до 160		от 161 до 220		от 221 до 250		от 251 до 300	
		чел.	% <sup>б</sup>	чел.	%	чел.	%	чел.	%
233.	г.Новороссийск, СОШ №40	10	27,8	10	27,8	8	22,2	8	22,2
234.	г.Новороссийск, ЧОУ Гимназия №1	1	2,8	14	38,9	10	27,8	11	30,6
235.	г.Новороссийск, Политехнический лицей	1	5,0	8	40,0	6	30,0	5	25,0
236.	г.Новороссийск, ЧОУ СОШ Личность	3	17,6	5	29,4	5	29,4	4	23,5
237.	г.Новороссийск, Навигацкая школа	21	36,8	32	56,1	4	7,0		0,0
238.	г.Новороссийск, СОШ №34	15	25,0	29	48,3	13	21,7	3	5,0
239.	г.Новороссийск, Новороссийский казачий кадетский корпус	14	35,9	18	46,2	4	10,3	3	7,7
240.	г.Сочи, СОШ №4	21	44,7	20	42,6	4	8,5	2	4,3
241.	г.Сочи, Лицей №22	17	27,0	30	47,6	10	15,9	6	9,5
242.	г.Сочи, Гимназия №44	9	23,1	17	43,6	10	25,6	3	7,7
243.	г.Сочи, Гимназия №9	22	32,8	31	46,3	9	13,4	5	7,5
244.	г.Сочи, Лицей №59	10	22,7	14	31,8	13	29,5	7	15,9
245.	г.Сочи, СОШ №2	13	44,8	11	37,9	3	10,3	2	6,9
246.	г.Сочи, СОШ №13	27	42,9	22	34,9	10	15,9	4	6,3
247.	г.Сочи, Гимназия №5	17	34,0	26	52,0	4	8,0	3	6,0
248.	г.Сочи, Гимназия Школа бизнеса		0,0	6	19,4	13	41,9	12	38,7
249.	г.Сочи, СОШ №86	3	50,0	3	50,0		0,0		0,0
250.	г.Сочи, СОШ №80	34	57,6	21	35,6	3	5,1	1	1,7
251.	г.Сочи, Гимназия №8	23	16,0	58	40,3	30	20,8	33	22,9
252.	г.Сочи, СОШ №66	21	61,8	12	35,3		0,0	1	2,9
253.	г.Сочи, СОШ №10	15	25,9	24	41,4	9	15,5	10	17,2
254.	г.Сочи, Лицей №3	11	34,4	13	40,6	7	21,9	1	3,1
255.	г.Сочи, СОШ №7	24	45,3	22	41,5	5	9,4	2	3,8
256.	г.Сочи, СОШ №53	22	41,5	24	45,3	6	11,3	1	1,9
257.	г.Сочи, СОШ №65	13	37,1	15	42,9	6	17,1	1	2,9
258.	г.Сочи, СОШ №57	8	80,0	2	20,0		0,0		0,0
259.	г.Сочи, СОШ №85	14	82,4	3	17,6		0,0		0,0
260.	г.Сочи, СОШ №82	22	42,3	22	42,3	7	13,5	1	1,9
261.	г.Сочи, СОШ №78	16	66,7	8	33,3		0,0		0,0
262.	г.Сочи, Гимназия №6	12	26,7	22	48,9	8	17,8	3	6,7
263.	г.Сочи, СОШ №20	10	71,4	3	21,4	1	7,1		0,0
264.	г.Сочи, Гимназия №1	8	12,3	33	50,8	12	18,5	12	18,5
265.	г.Сочи, Гимназия №15	18	31,6	17	29,8	15	26,3	7	12,3
266.	г.Сочи, СОШ №83	6	66,7	3	33,3		0,0		0,0
267.	г.Сочи, СОШ №14	10	40,0	11	44,0	4	16,0		0,0

№ п/п	Наименование ОО	ВТГ, получившие суммарно по трём предметам соответствующее количество тестовых баллов							
		до 160		от 161 до 220		от 221 до 250		от 251 до 300	
		чел.	% <sup>б</sup>	чел.	%	чел.	%	чел.	%
268.	г.Сочи, ВСОШ №1	25	80,6	4	12,9	1	3,2	1	3,2
269.	г.Сочи, Гимназия №16	24	49,0	18	36,7	5	10,2	2	4,1
270.	г.Сочи, СОШ №28	38	67,9	13	23,2	2	3,6	3	5,4
271.	г.Сочи, СОШ №31	23	82,1	5	17,9		0,0		0,0
272.	г.Сочи, СОШ №77	14	41,2	13	38,2	5	14,7	2	5,9
273.	г.Сочи, СОШ №90	1	25,0	3	75,0		0,0		0,0
274.	г.Сочи, Лицей №95	8	12,1	19	28,8	20	30,3	19	28,8
275.	г.Сочи, Гимназия №76	19	38,8	19	38,8	5	10,2	6	12,2
276.	г.Сочи, СОШ №27	30	50,8	22	37,3	6	10,2	1	1,7
277.	г.Сочи, СОШ №25	24	28,6	33	39,3	21	25,0	6	7,1
278.	г.Сочи, СОШ №26	25	37,9	23	34,8	8	12,1	10	15,2
279.	г.Сочи, СОШ №49	26	59,1	15	34,1	2	4,5	1	2,3
280.	г.Сочи, СОШ №29	13	65,0	6	30,0		0,0	1	5,0
281.	г.Сочи, СОШ №67	7	87,5		0,0	1	12,5		0,0
282.	г.Сочи, СОШ №12	24	68,6	7	20,0	1	2,9	3	8,6
283.	г.Сочи, СОШ №96	2	28,6	5	71,4		0,0		0,0
284.	г.Сочи, СОШ №75	16	61,5	4	15,4	6	23,1		0,0
285.	г.Сочи, СОШ №89	18	64,3	7	25,0	3	10,7		0,0
286.	г.Сочи, СОШ №24	34	44,7	26	34,2	12	15,8	4	5,3
287.	г.Сочи, СОШ №11	16	64,0	8	32,0	1	4,0		0,0
288.	г.Сочи, СОШ №38	22	68,8	5	15,6	4	12,5	1	3,1
289.	г.Сочи, СОШ №18	25	53,2	15	31,9	6	12,8	1	2,1
290.	г.Сочи, СОШ №88	9	75,0	3	25,0		0,0		0,0
291.	г.Сочи, СОШ №91	6	75,0	2	25,0		0,0		0,0
292.	г.Сочи, СОШ №87	10	71,4	3	21,4	1	7,1		0,0
293.	г.Сочи, СОШ №94	4	66,7	2	33,3		0,0		0,0
294.	г.Сочи, Лицей №23	13	18,3	30	42,3	17	23,9	11	15,5
295.	г.Сочи, СОШ №84	6	85,7	1	14,3		0,0		0,0
296.	г.Сочи, СОШ №100	38	61,3	17	27,4	6	9,7	1	1,6
297.	Абинский р-н, СОШ №1	6	20,7	16	55,2	4	13,8	3	10,3
298.	Абинский р-н, СОШ №3	9	26,5	16	47,1	6	17,6	3	8,8
299.	Абинский р-н, СОШ №4	12	25,0	17	35,4	14	29,2	5	10,4
300.	Абинский р-н, СОШ №5	5	27,8	9	50,0	1	5,6	3	16,7
301.	Абинский р-н, СОШ №6	16	66,7	7	29,2		0,0	1	4,2
302.	Абинский р-н, СОШ №9	2	28,6	5	71,4		0,0		0,0
303.	Абинский р-н, СОШ №10	9	60,0	1	6,7	4	26,7	1	6,7
304.	Абинский р-н, СОШ №12	3	37,5	3	37,5	2	25,0		0,0
305.	Абинский р-н, СОШ №15	5	27,8	10	55,6	1	5,6	2	11,1
306.	Абинский р-н, СОШ №17	7	33,3	7	33,3	5	23,8	2	9,5

№ п/п	Наименование ОО	ВТГ, получившие суммарно по трём предметам соответствующее количество тестовых баллов							
		до 160		от 161 до 220		от 221 до 250		от 251 до 300	
		чел.	% <sup>6</sup>	чел.	%	чел.	%	чел.	%
307.	Абинский р-н, СОШ №20	2	25,0	3	37,5	3	37,5		0,0
308.	Абинский р-н, СОШ №30	5	50,0	2	20,0	2	20,0	1	10,0
309.	Абинский р-н, СОШ №31	4	66,7	2	33,3		0,0		0,0
310.	Абинский р-н, СОШ №32	4	66,7	2	33,3		0,0		0,0
311.	Абинский р-н, СОШ №38	8	27,6	12	41,4	8	27,6	1	3,4
312.	Абинский р-н, СОШ №42	2	12,5	6	37,5	3	18,8	5	31,3
313.	Абинский р-н, СОШ №43	5	22,7	17	77,3		0,0		0,0
314.	Апшеронский р-н, Лицей №1	5	11,4	14	31,8	9	20,5	16	36,4
315.	Апшеронский р-н, СОШ №2	3	21,4	7	50,0	2	14,3	2	14,3
316.	Апшеронский р-н, СОШ №3	6	46,2	3	23,1	3	23,1	1	7,7
317.	Апшеронский р-н, СОШ №4	15	65,2	5	21,7	3	13,0		0,0
318.	Апшеронский р-н, Гимназия №5	6	24,0	15	60,0	4	16,0		0,0
319.	Апшеронский р-н, СОШ №7	8	30,8	13	50,0	4	15,4	1	3,8
320.	Апшеронский р-н, СОШ №11	8	66,7	3	25,0	1	8,3		0,0
321.	Апшеронский р-н, СОШ №13	7	38,9	5	27,8	4	22,2	2	11,1
322.	Апшеронский р-н, СОШ №15	7	63,6	3	27,3	1	9,1		0,0
323.	Апшеронский р-н, СОШ №17	5	41,7	6	50,0		0,0	1	8,3
324.	Апшеронский р-н, СОШ №18	13	48,1	11	40,7	1	3,7	2	7,4
325.	Апшеронский р-н, СОШ №20	5	62,5	2	25,0	1	12,5		0,0
326.	Апшеронский р-н, СОШ №24	9	75,0	3	25,0		0,0		0,0
327.	Апшеронский р-н, СОШ №25	6	85,7	1	14,3		0,0		0,0
328.	Апшеронский р-н, СОШ №26	3	100,0		0,0		0,0		0,0
329.	Апшеронский р-н, СОШ №27	3	75,0		0,0	1	25,0		0,0
330.	Апшеронский р-н, СОШ №28	3	37,5	3	37,5	1	12,5	1	12,5

№ п/п	Наименование ОО	ВТГ, получившие суммарно по трём предметам соответствующее количество тестовых баллов							
		до 160		от 161 до 220		от 221 до 250		от 251 до 300	
		чел.	% <sup>6</sup>	чел.	%	чел.	%	чел.	%
331.	Апшеронский р-н, СОШ №30	2	33,3	3	50,0		0,0	1	16,7
332.	Апшеронский р-н, ВСОШ №1	4	100,0		0,0		0,0		0,0
333.	Апшеронский р-н, ГКУ ССОШ №1	66	100,0		0,0		0,0		0,0
334.	Белоглинский р-н, СОШ №9	7	22,6	15	48,4	7	22,6	2	6,5
335.	Белоглинский р-н, СОШ №11	1	8,3	7	58,3	3	25,0	1	8,3
336.	Белоглинский р-н, СОШ №5	3	37,5	3	37,5	2	25,0		0,0
337.	Белоглинский р-н, СОШ №12	3	15,0	10	50,0	4	20,0	3	15,0
338.	Белоглинский р-н, СОШ №16	3	23,1	6	46,2	2	15,4	2	15,4
339.	Белоглинский р-н, СОШ №18	1	50,0	1	50,0		0,0		0,0
340.	Белоглинский р-н, СОШ №20	5	62,5	1	12,5	2	25,0		0,0
341.	Белоглинский р-н, СОШ №28		0,0	1	33,3	2	66,7		0,0
342.	Белоглинский р-н, СОШ №31	5	55,6	2	22,2	1	11,1	1	11,1
343.	Белоглинский р-н, СОШ №32	6	42,9	6	42,9	1	7,1	1	7,1
344.	Брюховецкий р-н, СОШ №1	1	8,3	4	33,3	5	41,7	2	16,7
345.	Брюховецкий р-н, СОШ №2	8	25,0	15	46,9	7	21,9	2	6,3
346.	Брюховецкий р-н, СОШ №3	6	15,8	19	50,0	7	18,4	6	15,8
347.	Брюховецкий р-н, СОШ №7	3	33,3	4	44,4	1	11,1	1	11,1
348.	Брюховецкий р-н, СОШ №8	7	43,8	6	37,5	1	6,3	2	12,5
349.	Брюховецкий р-н, СОШ №9	8	44,4	7	38,9	3	16,7		0,0
350.	Брюховецкий р-н, СОШ №11	2	66,7		0,0		0,0	1	33,3
351.	Брюховецкий р-н, СОШ №12	3	100,0		0,0		0,0		0,0
352.	Брюховецкий р-н, СОШ №13	13	72,2	5	27,8		0,0		0,0
353.	Брюховецкий р-н, СОШ №15	9	40,9	8	36,4	2	9,1	3	13,6
354.	Брюховецкий р-н, СОШ №20	6	26,1	9	39,1	3	13,0	5	21,7



№ п/п	Наименование ОО	ВТГ, получившие суммарно по трём предметам соответствующее количество тестовых баллов							
		до 160		от 161 до 220		от 221 до 250		от 251 до 300	
		чел.	% <sup>б</sup>	чел.	%	чел.	%	чел.	%
355.	Брюховецкий р-н, Спецшкола	3	100,0		0,0		0,0		0,0
356.	Выселковский р-н, СОШ №1	12	33,3	13	36,1	7	19,4	4	11,1
357.	Выселковский р-н, СОШ №2	12	28,6	21	50,0	4	9,5	5	11,9
358.	Выселковский р-н, СОШ №3	9	45,0	8	40,0	1	5,0	2	10,0
359.	Выселковский р-н, СОШ №5	1	50,0		0,0		0,0	1	50,0
360.	Выселковский р-н, СОШ №6	2	25,0	5	62,5		0,0	1	12,5
361.	Выселковский р-н, СОШ №8	12	75,0	2	12,5	2	12,5		0,0
362.	Выселковский р-н, СОШ №9		0,0	1	100,0		0,0		0,0
363.	Выселковский р-н, СОШ №11		0,0	2	100,0		0,0		0,0
364.	Выселковский р-н, СОШ №12	13	86,7	2	13,3		0,0		0,0
365.	Выселковский р-н, СОШ №13	2	40,0	2	40,0	1	20,0		0,0
366.	Выселковский р-н, СОШ №14	5	71,4	2	28,6		0,0		0,0
367.	Выселковский р-н, СОШ №17	9	29,0	10	32,3	10	32,3	2	6,5
368.	Выселковский р-н, СОШ №18	2	20,0	6	60,0	1	10,0	1	10,0
369.	Выселковский р-н, СОШ №25	2	25,0	6	75,0		0,0		0,0
370.	Выселковский р-н, ВСОШ	47	100,0		0,0		0,0		0,0
371.	Гулькевичский р-н, СОШ №1	6	19,4	14	45,2	8	25,8	3	9,7
372.	Гулькевичский р-н, СОШ №2	11	39,3	11	39,3	5	17,9	1	3,6
373.	Гулькевичский р-н, СОШ №3	4	23,5	7	41,2	3	17,6	3	17,6
374.	Гулькевичский р-н, СОШ №4	5	83,3	1	16,7		0,0		0,0
375.	Гулькевичский р-н, СОШ №6	3	37,5	3	37,5	1	12,5	1	12,5
376.	Гулькевичский р-н, СОШ №7	4	11,4	22	62,9	5	14,3	4	11,4
377.	Гулькевичский р-н, СОШ №9	9	56,3	3	18,8	4	25,0		0,0
378.	Гулькевичский р-н, СОШ №10	3	15,8	9	47,4	6	31,6	1	5,3

№ п/п	Наименование ОО	ВТГ, получившие суммарно по трём предметам соответствующее количество тестовых баллов							
		до 160		от 161 до 220		от 221 до 250		от 251 до 300	
		чел.	% <sup>6</sup>	чел.	%	чел.	%	чел.	%
379.	Гулькевичский р-н, СОШ №12	2	22,2	5	55,6	2	22,2		0,0
380.	Гулькевичский р-н, СОШ №13	6	46,2	3	23,1	3	23,1	1	7,7
381.	Гулькевичский р-н, СОШ №14	6	46,2	5	38,5	1	7,7	1	7,7
382.	Гулькевичский р-н, СОШ №15	2	33,3	4	66,7		0,0		0,0
383.	Гулькевичский р-н, СОШ №16	12	42,9	8	28,6	5	17,9	3	10,7
384.	Гулькевичский р-н, СОШ №17	11	78,6	2	14,3	1	7,1		0,0
385.	Гулькевичский р-н, СОШ №18	3	75,0	1	25,0		0,0		0,0
386.	Гулькевичский р-н, СОШ №19	3	50,0	3	50,0		0,0		0,0
387.	Гулькевичский р-н, СОШ №20		0,0	1	100,0		0,0		0,0
388.	Гулькевичский р-н, СОШ №21	1	100,0		0,0		0,0		0,0
389.	Гулькевичский р-н, СОШ №22	12	37,5	9	28,1	8	25,0	3	9,4
390.	Гулькевичский р-н, СОШ №23	1	14,3	3	42,9	3	42,9		0,0
391.	Гулькевичский р-н, СОШ №24		0,0	1	100,0		0,0		0,0
392.	Гулькевичский р-н, СОШ №25	3	50,0	1	16,7	1	16,7	1	16,7
393.	Динской р-н, СОШ №1	5	17,2	20	69,0	4	13,8		0,0
394.	Динской р-н, СОШ №2	10	19,6	28	54,9	7	13,7	6	11,8
395.	Динской р-н, СОШ №3	9	52,9	7	41,2	1	5,9		0,0
396.	Динской р-н, СОШ №4	20	30,3	26	39,4	15	22,7	5	7,6
397.	Динской р-н, СОШ №5	6	31,6	8	42,1	4	21,1	1	5,3
398.	Динской р-н, СОШ №6	8	53,3	6	40,0		0,0	1	6,7
399.	Динской р-н, СОШ №10	21	45,7	18	39,1	6	13,0	1	2,2
400.	Динской р-н, СОШ №13	14	51,9	7	25,9	1	3,7	5	18,5
401.	Динской р-н, СОШ №20	10	35,7	12	42,9	4	14,3	2	7,1
402.	Динской р-н, СОШ №21	11	73,3	3	20,0	1	6,7		0,0
403.	Динской р-н, СОШ №28	4	66,7		0,0	2	33,3		0,0
404.	Динской р-н, СОШ №29	16	35,6	20	44,4	5	11,1	4	8,9
405.	Динской р-н, СОШ №30	28	60,9	11	23,9	2	4,3	5	10,9
406.	Динской р-н, СОШ №31	1	7,1	8	57,1	1	7,1	4	28,6
407.	Динской р-н, СОШ №34	5	26,3	8	42,1	3	15,8	3	15,8
408.	Динской р-н, СОШ №35	15	41,7	17	47,2	4	11,1		0,0
409.	Динской р-н, СОШ №37	6	40,0	5	33,3	2	13,3	2	13,3
410.	Динской р-н, СОШ №38	2	33,3	3	50,0	1	16,7		0,0

№ п/п	Наименование ОО	ВТГ, получившие суммарно по трём предметам соответствующее количество тестовых баллов							
		до 160		от 161 до 220		от 221 до 250		от 251 до 300	
		чел.	% <sup>б</sup>	чел.	%	чел.	%	чел.	%
411.	Динской р-н, СОШ №39	1	50,0	1	50,0		0,0		0,0
412.	Динской р-н, СОШ №53	7	70,0	3	30,0		0,0		0,0
413.	Динской р-н, ОСОШ	20	100,0		0,0		0,0		0,0
414.	Динской р-н, АНОО Школа№1	9	47,4	9	47,4	1	5,3		0,0
415.	Динской р-н, СОШ №15	23	67,6	10	29,4	1	2,9		0,0
416.	Ейский р-н, СОШ №1	16	36,4	19	43,2	6	13,6	3	6,8
417.	Ейский р-н, СОШ №2	15	22,7	25	37,9	19	28,8	7	10,6
418.	Ейский р-н, СОШ №3	28	58,3	12	25,0	3	6,3	5	10,4
419.	Ейский р-н, Лицей №4	11	12,4	44	49,4	18	20,2	16	18,0
420.	Ейский р-н, СОШ №7	42	47,7	34	38,6	9	10,2	3	3,4
421.	Ейский р-н, СОШ №11	8	50,0	6	37,5	2	12,5		0,0
422.	Ейский р-н, Гимназия №14	9	11,8	34	44,7	21	27,6	12	15,8
423.	Ейский р-н, СОШ №15	12	42,9	13	46,4	3	10,7		0,0
424.	Ейский р-н, СОШ №20	17	65,4	8	30,8		0,0	1	3,8
425.	Ейский р-н, Ейский казачий кадетский корпус	12	30,8	22	56,4	3	7,7	2	5,1
426.	Ейский р-н, СОШ №21	6	37,5	9	56,3	1	6,3		0,0
427.	Ейский р-н, СОШ №22	9	75,0	3	25,0		0,0		0,0
428.	Ейский р-н, СОШ №23	2	28,6	4	57,1	1	14,3		0,0
429.	Ейский р-н, СОШ №24	9	75,0	3	25,0		0,0		0,0
430.	Ейский р-н, СОШ №25	14	70,0	6	30,0		0,0		0,0
431.	Ейский р-н, СОШ №6	5	45,5	3	27,3	2	18,2	1	9,1
432.	Ейский р-н, СОШ №17	6	66,7	2	22,2	1	11,1		0,0
433.	Ейский р-н, СОШ №8	2	40,0	3	60,0		0,0		0,0
434.	Ейский р-н, СОШ №9	1	9,1	10	90,9		0,0		0,0
435.	Ейский р-н, СОШ №10		0,0		0,0	4	100,0		0,0
436.	Ейский р-н, СОШ №19	2	66,7	1	33,3		0,0		0,0
437.	Ейский р-н, СОШ №27	4	36,4	5	45,5	1	9,1	1	9,1
438.	Кавказский р-н, СОШ №1	5	33,3	7	46,7	1	6,7	2	13,3
439.	Кавказский р-н, СОШ №2	16	59,3	9	33,3	1	3,7	1	3,7
440.	Кавказский р-н, Лицей №3	12	25,5	15	31,9	15	31,9	5	10,6
441.	Кавказский р-н, СОШ №4	7	70,0	2	20,0	1	10,0		0,0
442.	Кавказский р-н, СОШ №5	10	52,6	8	42,1		0,0	1	5,3
443.	Кавказский р-н, СОШ №6	8	36,4	8	36,4	3	13,6	3	13,6
444.	Кавказский р-н, СОШ №7	14	28,0	18	36,0	9	18,0	9	18,0

№ п/п	Наименование ОО	ВТГ, получившие суммарно по трём предметам соответствующее количество тестовых баллов							
		до 160		от 161 до 220		от 221 до 250		от 251 до 300	
		чел.	% <sup>6</sup>	чел.	%	чел.	%	чел.	%
445.	Кавказский р-н, СОШ №11	5	22,7	9	40,9	5	22,7	3	13,6
446.	Кавказский р-н, СОШ №16	9	36,0	11	44,0	5	20,0		0,0
447.	Кавказский р-н, СОШ №17	8	29,6	14	51,9	3	11,1	2	7,4
448.	Кавказский р-н, СОШ №44	27	56,3	14	29,2	5	10,4	2	4,2
449.	Кавказский р-н, Лицей №45	2	8,7	3	13,0	11	47,8	7	30,4
450.	Кавказский р-н, ОСОШ №1	5	100,0		0,0		0,0		0,0
451.	Кавказский р-н, Кропоткинский казачий кадетский корпус	15	44,1	18	52,9	1	2,9		0,0
452.	Кавказский р-н, СОШ №12	5	45,5	6	54,5		0,0		0,0
453.	Кавказский р-н, СОШ №15	6	66,7	2	22,2		0,0	1	11,1
454.	Кавказский р-н, СОШ №18	5	22,7	15	68,2	2	9,1		0,0
455.	Кавказский р-н, СОШ №19	7	53,8	5	38,5	1	7,7		0,0
456.	Кавказский р-н, СОШ №20	28	54,9	19	37,3	2	3,9	2	3,9
457.	Кавказский р-н, СОШ №8	2	22,2	5	55,6	2	22,2		0,0
458.	Кавказский р-н, СОШ №9	1	20,0	4	80,0		0,0		0,0
459.	Кавказский р-н, СОШ №10		0,0	2	66,7	1	33,3		0,0
460.	Кавказский р-н, СОШ №21	2	33,3	2	33,3	2	33,3		0,0
461.	Кавказский р-н, СОШ №13	4	66,7	2	33,3		0,0		0,0
462.	Кавказский р-н, СОШ №14	12	36,4	16	48,5	3	9,1	2	6,1
463.	Калининский р-н, СОШ №1	22	37,9	20	34,5	11	19,0	5	8,6
464.	Калининский р-н, СОШ №2	12	40,0	10	33,3	7	23,3	1	3,3
465.	Калининский р-н, СОШ №4	4	13,8	17	58,6	4	13,8	4	13,8
466.	Калининский р-н, СОШ №5	7	19,4	24	66,7	4	11,1	1	2,8
467.	Калининский р-н, СОШ №6	6	60,0	1	10,0	3	30,0		0,0

№ п/п	Наименование ОО	ВТГ, получившие суммарно по трём предметам соответствующее количество тестовых баллов							
		до 160		от 161 до 220		от 221 до 250		от 251 до 300	
		чел.	% <sup>б</sup>	чел.	%	чел.	%	чел.	%
468.	Калининский р-н, СОШ №7	3	50,0	2	33,3	1	16,7		0,0
469.	Калининский р-н, СОШ №8	2	33,3	3	50,0	1	16,7		0,0
470.	Калининский р-н, СОШ №9	1	25,0	2	50,0		0,0	1	25,0
471.	Калининский р-н, СОШ №12	4	23,5	11	64,7	2	11,8		0,0
472.	Калининский р-н, СОШ №13	1	9,1	7	63,6		0,0	3	27,3
473.	Калининский р-н, СОШ №14	1	33,3	2	66,7		0,0		0,0
474.	Калининский р-н, РВСОШ	7	100,0		0,0		0,0		0,0
475.	Каневской р-н, Гимназия	7	20,6	16	47,1	7	20,6	4	11,8
476.	Каневской р-н, СОШ №1	17	28,8	22	37,3	11	18,6	9	15,3
477.	Каневской р-н, СОШ №2	21	51,2	12	29,3	4	9,8	4	9,8
478.	Каневской р-н, СОШ №3	7	77,8		0,0	2	22,2		0,0
479.	Каневской р-н, СОШ №4	7	35,0	10	50,0	2	10,0	1	5,0
480.	Каневской р-н, СОШ №5	12	28,6	20	47,6	7	16,7	3	7,1
481.	Каневской р-н, СОШ №6	3	23,1	6	46,2	4	30,8		0,0
482.	Каневской р-н, Лицей	13	21,7	25	41,7	14	23,3	8	13,3
483.	Каневской р-н, СОШ №10	1	16,7	2	33,3	3	50,0		0,0
484.	Каневской р-н, СОШ №11	2	12,5	5	31,3	7	43,8	2	12,5
485.	Каневской р-н, СОШ №13	14	53,8	8	30,8	2	7,7	2	7,7
486.	Каневской р-н, СОШ №15	4	44,4	5	55,6		0,0		0,0
487.	Каневской р-н, СОШ №22	3	50,0	3	50,0		0,0		0,0
488.	Каневской р-н, СОШ №26	22	61,1	10	27,8	4	11,1		0,0
489.	Каневской р-н, СОШ №32	20	51,3	17	43,6	1	2,6	1	2,6
490.	Каневской р-н, СОШ №35	8	61,5	4	30,8	1	7,7		0,0
491.	Каневской р-н, СОШ №43	7	41,2	7	41,2	2	11,8	1	5,9
492.	Каневской р-н, СОШ №44	6	46,2	7	53,8		0,0		0,0
493.	Кореновский р-н, СОШ №1	14	24,6	34	59,6	6	10,5	3	5,3
494.	Кореновский р-н, СОШ №2	3	30,0	3	30,0	3	30,0	1	10,0

№ п/п	Наименование ОО	ВТГ, получившие суммарно по трём предметам соответствующее количество тестовых баллов							
		до 160		от 161 до 220		от 221 до 250		от 251 до 300	
		чел.	% <sup>б</sup>	чел.	%	чел.	%	чел.	%
495.	Кореновский р-н, СОШ №3	7	30,4	14	60,9	1	4,3	1	4,3
496.	Кореновский р-н, СОШ №4	2	33,3	2	33,3	1	16,7	1	16,7
497.	Кореновский р-н, СОШ №5	5	15,6	10	31,3	6	18,8	11	34,4
498.	Кореновский р-н, СОШ №6	4	33,3	4	33,3	3	25,0	1	8,3
499.	Кореновский р-н, СОШ №7	6	30,0	12	60,0	1	5,0	1	5,0
500.	Кореновский р-н, СОШ №8	1	33,3	1	33,3	1	33,3		0,0
501.	Кореновский р-н, СОШ №14	2	28,6	3	42,9	1	14,3	1	14,3
502.	Кореновский р-н, СОШ №15	3	27,3	6	54,5	2	18,2		0,0
503.	Кореновский р-н, СОШ №17	13	22,8	18	31,6	14	24,6	12	21,1
504.	Кореновский р-н, СОШ №18	1	11,1	7	77,8	1	11,1		0,0
505.	Кореновский р-н, СОШ №19	26	55,3	14	29,8	6	12,8	1	2,1
506.	Кореновский р-н, СОШ №20	8	28,6	11	39,3	7	25,0	2	7,1
507.	Кореновский р-н, СОШ №25	7	36,8	9	47,4	1	5,3	2	10,5
508.	Кореновский р-н, СОШ №34	7	77,8	2	22,2		0,0		0,0
509.	Кореновский р-н, СОШ №39	4	66,7	1	16,7	1	16,7		0,0
510.	Кореновский р-н, СОШ №41	1	33,3	2	66,7		0,0		0,0
511.	Красноармейский р-н, СОШ №1	7	13,0	31	57,4	14	25,9	2	3,7
512.	Красноармейский р-н, СОШ №4	1	9,1	8	72,7	1	9,1	1	9,1
513.	Красноармейский р-н, СОШ №5	5	20,8	8	33,3	7	29,2	4	16,7
514.	Красноармейский р-н, СОШ №6	4	25,0	6	37,5	3	18,8	3	18,8
515.	Красноармейский р-н, СОШ №7	17	43,6	14	35,9	6	15,4	2	5,1
516.	Красноармейский р-н, СОШ №8	29	54,7	14	26,4	6	11,3	4	7,5
517.	Красноармейский р-н, СОШ №9	2	25,0	3	37,5	3	37,5		0,0
518.	Красноармейский р-н, СОШ №10	5	15,2	14	42,4	10	30,3	4	12,1

№ п/п	Наименование ОО	ВТГ, получившие суммарно по трём предметам соответствующее количество тестовых баллов							
		до 160		от 161 до 220		от 221 до 250		от 251 до 300	
		чел.	% <sup>б</sup>	чел.	%	чел.	%	чел.	%
519.	Красноармейский р-н, СОШ №11	2	28,6	4	57,1		0,0	1	14,3
520.	Красноармейский р-н, СОШ №12	5	41,7	3	25,0	3	25,0	1	8,3
521.	Красноармейский р-н, СОШ №15	7	46,7	8	53,3		0,0		0,0
522.	Красноармейский р-н, СОШ №18	17	37,8	15	33,3	11	24,4	2	4,4
523.	Красноармейский р-н, СОШ №19	6	33,3	7	38,9	5	27,8		0,0
524.	Красноармейский р-н, СОШ №28	6	60,0	3	30,0	1	10,0		0,0
525.	Красноармейский р-н, СОШ №39	8	18,6	20	46,5	12	27,9	3	7,0
526.	Красноармейский р-н, СОШ №55	3	17,6	10	58,8	4	23,5		0,0
527.	Красноармейский р-н, ВСОШ	31	91,2	3	8,8		0,0		0,0
528.	Крымский р-н, СОШ №1	10	17,5	27	47,4	12	21,1	8	14,0
529.	Крымский р-н, СОШ №3	14	37,8	19	51,4	4	10,8		0,0
530.	Крымский р-н, СОШ №4		0,0		0,0	1	50,0	1	50,0
531.	Крымский р-н, СОШ №6	10	21,3	24	51,1	9	19,1	4	8,5
532.	Крымский р-н, Гимназия №7	3	10,3	11	37,9	6	20,7	9	31,0
533.	Крымский р-н, СОШ №9	3	18,8	7	43,8	5	31,3	1	6,3
534.	Крымский р-н, СОШ №10	1	25,0	3	75,0		0,0		0,0
535.	Крымский р-н, СОШ №11	15	50,0	15	50,0		0,0		0,0
536.	Крымский р-н, СОШ №12	4	57,1	1	14,3	1	14,3	1	14,3
537.	Крымский р-н, СОШ №16	5	45,5	5	45,5	1	9,1		0,0
538.	Крымский р-н, СОШ №20	10	76,9	3	23,1		0,0		0,0
539.	Крымский р-н, СОШ №24	19	76,0	3	12,0	3	12,0		0,0
540.	Крымский р-н, СОШ №25	1	3,4	9	31,0	12	41,4	7	24,1
541.	Крымский р-н, СОШ №31	1	14,3	5	71,4	1	14,3		0,0
542.	Крымский р-н, СОШ №41	3	37,5	1	12,5	3	37,5	1	12,5
543.	Крымский р-н, СОШ №44	5	55,6	3	33,3	1	11,1		0,0
544.	Крымский р-н, СОШ №45	4	57,1	3	42,9		0,0		0,0

№ п/п	Наименование ОО	ВТГ, получившие суммарно по трём предметам соответствующее количество тестовых баллов							
		до 160		от 161 до 220		от 221 до 250		от 251 до 300	
		чел.	% <sup>6</sup>	чел.	%	чел.	%	чел.	%
545.	Крымский р-н, СОШ №56	6	40,0	7	46,7	1	6,7	1	6,7
546.	Крымский р-н, СОШ №57	11	52,4	6	28,6	4	19,0		0,0
547.	Крымский р-н, СОШ №58	8	44,4	8	44,4		0,0	2	11,1
548.	Крымский р-н, СОШ №59	2	25,0	4	50,0	2	25,0		0,0
549.	Крымский р-н, СОШ №61	7	77,8	1	11,1		0,0	1	11,1
550.	Крымский р-н, СОШ №62	2	33,3	3	50,0	1	16,7		0,0
551.	Крыловский р-н, СОШ №1	11	37,9	8	27,6	6	20,7	4	13,8
552.	Крыловский р-н, СОШ №2	4	16,0	13	52,0	5	20,0	3	12,0
553.	Крыловский р-н, СОШ №3	2	22,2	5	55,6	2	22,2		0,0
554.	Крыловский р-н, СОШ №4	2	28,6	3	42,9	1	14,3	1	14,3
555.	Крыловский р-н, СОШ №5	2	66,7		0,0		0,0	1	33,3
556.	Крыловский р-н, СОШ №6	3	33,3	5	55,6	1	11,1		0,0
557.	Крыловский р-н, СОШ №7		0,0	3	60,0	2	40,0		0,0
558.	Крыловский р-н, СОШ №8		0,0		0,0	1	100,0		0,0
559.	Крыловский р-н, СОШ №9	7	58,3	4	33,3	1	8,3		0,0
560.	Крыловский р-н, СОШ №10	1	25,0	2	50,0	1	25,0		0,0
561.	Крыловский р-н, СОШ №30	7	35,0	11	55,0	2	10,0		0,0
562.	Курганинский р-н, СОШ №1	21	26,3	36	45,0	16	20,0	7	8,8
563.	Курганинский р-н, СОШ №2	19	34,5	21	38,2	7	12,7	8	14,5
564.	Курганинский р-н, СОШ №3	10	37,0	12	44,4	5	18,5		0,0
565.	Курганинский р-н, СОШ №4	12	48,0	13	52,0		0,0		0,0
566.	Курганинский р-н, СОШ №5	11	25,0	21	47,7	10	22,7	2	4,5
567.	Курганинский р-н, СОШ №6	3	42,9	2	28,6	2	28,6		0,0
568.	Курганинский р-н, СОШ №7	2	66,7	1	33,3		0,0		0,0



№ п/п	Наименование ОО	ВТГ, получившие суммарно по трём предметам соответствующее количество тестовых баллов							
		до 160		от 161 до 220		от 221 до 250		от 251 до 300	
		чел.	% <sup>б</sup>	чел.	%	чел.	%	чел.	%
569.	Курганинский р-н, СОШ №8	6	85,7		0,0	1	14,3		0,0
570.	Курганинский р-н, СОШ №9	10	52,6	7	36,8	1	5,3	1	5,3
571.	Курганинский р-н, СОШ №10	13	38,2	11	32,4	8	23,5	2	5,9
572.	Курганинский р-н, СОШ №12	20	44,4	19	42,2	6	13,3		0,0
573.	Курганинский р-н, СОШ №13	9	64,3	3	21,4	1	7,1	1	7,1
574.	Курганинский р-н, СОШ №14	13	38,2	10	29,4	8	23,5	3	8,8
575.	Курганинский р-н, СОШ №15	5	55,6	3	33,3		0,0	1	11,1
576.	Курганинский р-н, СОШ №17	5	62,5	1	12,5	1	12,5	1	12,5
577.	Курганинский р-н, СОШ №18	4	50,0	3	37,5	1	12,5		0,0
578.	Курганинский р-н, СОШ №19	10	55,6	6	33,3		0,0	2	11,1
579.	Курганинский р-н, СОШ №27	4	66,7	1	16,7		0,0	1	16,7
580.	Курганинский р-н, Гимназия	3	21,4	8	57,1	2	14,3	1	7,1
581.	Курганинский р-н, Курганинский казачий кадетский корпус	4	22,2	13	72,2	1	5,6		0,0
582.	Куцевский р-н, СОШ №1	16	55,2	9	31,0	2	6,9	2	6,9
583.	Куцевский р-н, СОШ №2	12	57,1	6	28,6	3	14,3		0,0
584.	Куцевский р-н, СОШ №3	2	40,0	2	40,0	1	20,0		0,0
585.	Куцевский р-н, СОШ №4	17	43,6	12	30,8	5	12,8	5	12,8
586.	Куцевский р-н, СОШ №5	9	47,4	7	36,8	3	15,8		0,0
587.	Куцевский р-н, СОШ №6	16	50,0	9	28,1	4	12,5	3	9,4
588.	Куцевский р-н, СОШ №7	4	30,8	7	53,8	2	15,4		0,0
589.	Куцевский р-н, СОШ №9	1	100,0		0,0		0,0		0,0
590.	Куцевский р-н, СОШ №10	6	37,5	5	31,3	5	31,3		0,0
591.	Куцевский р-н, СОШ №14	3	60,0	1	20,0		0,0	1	20,0

№ п/п	Наименование ОО	ВТГ, получившие суммарно по трём предметам соответствующее количество тестовых баллов							
		до 160		от 161 до 220		от 221 до 250		от 251 до 300	
		чел.	% <sup>6</sup>	чел.	%	чел.	%	чел.	%
592.	Куцевский р-н, СОШ №16	15	65,2	6	26,1	1	4,3	1	4,3
593.	Куцевский р-н, СОШ №20	9	42,9	7	33,3		0,0	5	23,8
594.	Куцевский р-н, СОШ №23	13	72,2	5	27,8		0,0		0,0
595.	Куцевский р-н, СОШ №30	2	25,0	6	75,0		0,0		0,0
596.	Куцевский р-н, СОШ №33	2	66,7	1	33,3		0,0		0,0
597.	Ленинградский р-н, СОШ №1	15	23,8	32	50,8	7	11,1	9	14,3
598.	Ленинградский р-н, СОШ №2	6	37,5	8	50,0	2	12,5		0,0
599.	Ленинградский р-н, СОШ №3	1	20,0	3	60,0		0,0	1	20,0
600.	Ленинградский р-н, СОШ №4	4	44,4	3	33,3		0,0	2	22,2
601.	Ленинградский р-н, СОШ №5	2	20,0	5	50,0	3	30,0		0,0
602.	Ленинградский р-н, СОШ №6	12	50,0	7	29,2	5	20,8		0,0
603.	Ленинградский р-н, СОШ №7	1	33,3	1	33,3	1	33,3		0,0
604.	Ленинградский р-н, СОШ №8	3	42,9	3	42,9	1	14,3		0,0
605.	Ленинградский р-н, СОШ №9	3	100,0		0,0		0,0		0,0
606.	Ленинградский р-н, СОШ №10	3	33,3	5	55,6	1	11,1		0,0
607.	Ленинградский р-н, СОШ №11	8	57,1	4	28,6	2	14,3		0,0
608.	Ленинградский р-н, СОШ №12	2	12,5	12	75,0	2	12,5		0,0
609.	Ленинградский р-н, СОШ №13	3	23,1	9	69,2		0,0	1	7,7
610.	Ленинградский р-н, Гимназия	6	10,9	25	45,5	17	30,9	7	12,7
611.	Ленинградский р-н, СОШ №16	2	33,3	4	66,7		0,0		0,0
612.	Ленинградский р-н, СОШ №17		0,0	4	100,0		0,0		0,0
613.	Мостовский р-н, СОШ №1	13	31,7	20	48,8	6	14,6	2	4,9
614.	Мостовский р-н, СОШ №2		0,0	8	72,7	2	18,2	1	9,1
615.	Мостовский р-н, СОШ №3	5	62,5	2	25,0	1	12,5		0,0

№ п/п	Наименование ОО	ВТГ, получившие суммарно по трём предметам соответствующее количество тестовых баллов							
		до 160		от 161 до 220		от 221 до 250		от 251 до 300	
		чел.	% <sup>б</sup>	чел.	%	чел.	%	чел.	%
616.	Мостовский р-н, Гимназия №4	10	52,6	5	26,3	4	21,1		0,0
617.	Мостовский р-н, СОШ №5	8	88,9	1	11,1		0,0		0,0
618.	Мостовский р-н, СОШ №6	9	69,2	3	23,1	1	7,7		0,0
619.	Мостовский р-н, СОШ №7	8	88,9	1	11,1		0,0		0,0
620.	Мостовский р-н, СОШ №9		0,0	2	66,7	1	33,3		0,0
621.	Мостовский р-н, СОШ №10	5	35,7	9	64,3		0,0		0,0
622.	Мостовский р-н, СОШ №11	4	80,0	1	20,0		0,0		0,0
623.	Мостовский р-н, СОШ №13	1	100,0		0,0		0,0		0,0
624.	Мостовский р-н, СОШ №14	12	75,0	4	25,0		0,0		0,0
625.	Мостовский р-н, СОШ №16	3	30,0	5	50,0	1	10,0	1	10,0
626.	Мостовский р-н, СОШ №18	4	66,7	2	33,3		0,0		0,0
627.	Мостовский р-н, СОШ №20	11	55,0	5	25,0	2	10,0	2	10,0
628.	Мостовский р-н, СОШ №22	3	60,0	1	20,0		0,0	1	20,0
629.	Мостовский р-н, СОШ №28	5	29,4	6	35,3	4	23,5	2	11,8
630.	Мостовский р-н, СОШ №29	2	10,5	10	52,6	5	26,3	2	10,5
631.	Мостовский р-н, СОШ №30	6	27,3	8	36,4	4	18,2	4	18,2
632.	Новокубанский р-н, СОШ №1	4	18,2	14	63,6	2	9,1	2	9,1
633.	Новокубанский р-н, Гимназия №2	12	16,7	32	44,4	17	23,6	11	15,3
634.	Новокубанский р-н, СОШ №3	10	23,8	17	40,5	9	21,4	6	14,3
635.	Новокубанский р-н, СОШ №4	3	20,0	8	53,3	2	13,3	2	13,3
636.	Новокубанский р-н, СОШ №5	2	10,0	15	75,0	3	15,0		0,0
637.	Новокубанский р-н, СОШ №6	3	30,0	4	40,0		0,0	3	30,0
638.	Новокубанский р-н, СОШ №7	4	36,4	6	54,5	1	9,1		0,0
639.	Новокубанский р-н, СОШ №8	7	50,0	3	21,4	2	14,3	2	14,3

№ п/п	Наименование ОО	ВТГ, получившие суммарно по трём предметам соответствующее количество тестовых баллов							
		до 160		от 161 до 220		от 221 до 250		от 251 до 300	
		чел.	% <sup>б</sup>	чел.	%	чел.	%	чел.	%
640.	Новокубанский р-н, СОШ №9	4	25,0	9	56,3	1	6,3	2	12,5
641.	Новокубанский р-н, СОШ №10	2	10,5	11	57,9	2	10,5	4	21,1
642.	Новокубанский р-н, СОШ №11	6	42,9	8	57,1		0,0		0,0
643.	Новокубанский р-н, СОШ №13	5	26,3	12	63,2	1	5,3	1	5,3
644.	Новокубанский р-н, СОШ №14	3	50,0	3	50,0		0,0		0,0
645.	Новокубанский р-н, СОШ №15	3	30,0	6	60,0	1	10,0		0,0
646.	Новокубанский р-н, СОШ №16	3	37,5	2	25,0	3	37,5		0,0
647.	Новокубанский р-н, СОШ №18	3	42,9	2	28,6	1	14,3	1	14,3
648.	Новопокровский р-н, СОШ №1	3	7,7	10	25,6	19	48,7	7	17,9
649.	Новопокровский р-н, СОШ №2	6	85,7	1	14,3		0,0		0,0
650.	Новопокровский р-н, СОШ №3	4	57,1	2	28,6	1	14,3		0,0
651.	Новопокровский р-н, СОШ №4	1	50,0	1	50,0		0,0		0,0
652.	Новопокровский р-н, СОШ №5	6	60,0	3	30,0	1	10,0		0,0
653.	Новопокровский р-н, СОШ №6	2	33,3	4	66,7		0,0		0,0
654.	Новопокровский р-н, СОШ №7		0,0	3	100,0		0,0		0,0
655.	Новопокровский р-н, СОШ №9	4	57,1	3	42,9		0,0		0,0
656.	Новопокровский р-н, СОШ №10	6	37,5	9	56,3		0,0	1	6,3
657.	Новопокровский р-н, СОШ №11		0,0	1	50,0	1	50,0		0,0
658.	Новопокровский р-н, СОШ №13	4	30,8	6	46,2	1	7,7	2	15,4
659.	Новопокровский р-н, СОШ №15	4	80,0	1	20,0		0,0		0,0
660.	Новопокровский р-н, СОШ №16	1	14,3	1	14,3	4	57,1	1	14,3
661.	Новопокровский р-н, СОШ №17	1	25,0	3	75,0		0,0		0,0
662.	Новопокровский р-н, СОШ №20	4	57,1	3	42,9		0,0		0,0
663.	Отраденский р-н, СОШ №1	16	27,1	17	28,8	16	27,1	10	16,9

№ п/п	Наименование ОО	ВТГ, получившие суммарно по трём предметам соответствующее количество тестовых баллов							
		до 160		от 161 до 220		от 221 до 250		от 251 до 300	
		чел.	% <sup>6</sup>	чел.	%	чел.	%	чел.	%
664.	Отраденский р-н, СОШ №2	4	40,0	5	50,0	1	10,0		0,0
665.	Отраденский р-н, СОШ №3	1	100,0		0,0		0,0		0,0
666.	Отраденский р-н, СОШ №4	2	100,0		0,0		0,0		0,0
667.	Отраденский р-н, СОШ №6	4	100,0		0,0		0,0		0,0
668.	Отраденский р-н, СОШ №7	5	45,5	5	45,5	1	9,1		0,0
669.	Отраденский р-н, СОШ №8	10	76,9	3	23,1		0,0		0,0
670.	Отраденский р-н, СОШ №9	8	19,0	17	40,5	10	23,8	7	16,7
671.	Отраденский р-н, СОШ №10	1	20,0	2	40,0	1	20,0	1	20,0
672.	Отраденский р-н, СОШ №11	10	58,8	5	29,4	2	11,8		0,0
673.	Отраденский р-н, СОШ №12	3	75,0		0,0		0,0	1	25,0
674.	Отраденский р-н, СОШ №16	2	11,8	10	58,8	5	29,4		0,0
675.	Отраденский р-н, СОШ №17	9	69,2	4	30,8		0,0		0,0
676.	Отраденский р-н, СОШ №18	1	100,0		0,0		0,0		0,0
677.	Отраденский р-н, СОШ №24	4	25,0	8	50,0	2	12,5	2	12,5
678.	Отраденский р-н, СОШ №28	3	75,0	1	25,0		0,0		0,0
679.	Отраденский р-н, СОШ №59	6	66,7	2	22,2	1	11,1		0,0
680.	Отраденский р-н, ВСОШ	8	100,0		0,0		0,0		0,0
681.	Павловский р-н, СОШ №1	8	32,0	13	52,0	4	16,0		0,0
682.	Павловский р-н, СОШ №2	8	14,0	25	43,9	17	29,8	7	12,3
683.	Павловский р-н, СОШ №3	10	27,8	16	44,4	7	19,4	3	8,3
684.	Павловский р-н, СОШ №4	5	45,5	3	27,3	2	18,2	1	9,1
685.	Павловский р-н, СОШ №5	8	66,7	4	33,3		0,0		0,0
686.	Павловский р-н, СОШ №6	16	61,5	9	34,6	1	3,8		0,0
687.	Павловский р-н, СОШ №7	4	30,8	7	53,8	2	15,4		0,0

№ п/п	Наименование ОО	ВТГ, получившие суммарно по трём предметам соответствующее количество тестовых баллов							
		до 160		от 161 до 220		от 221 до 250		от 251 до 300	
		чел.	% <sup>б</sup>	чел.	%	чел.	%	чел.	%
688.	Павловский р-н, СОШ №8	8	53,3	5	33,3		0,0	2	13,3
689.	Павловский р-н, СОШ №9	4	36,4	5	45,5	1	9,1	1	9,1
690.	Павловский р-н, СОШ №10	9	37,5	11	45,8	2	8,3	2	8,3
691.	Павловский р-н, СОШ №11	7	35,0	7	35,0	5	25,0	1	5,0
692.	Павловский р-н, СОШ №12	5	38,5	2	15,4	5	38,5	1	7,7
693.	Павловский р-н, СОШ №13	6	54,5	5	45,5		0,0		0,0
694.	Павловский р-н, СОШ №14	8	88,9	1	11,1		0,0		0,0
695.	Павловский р-н, СОШ №15	5	83,3		0,0	1	16,7		0,0
696.	Павловский р-н, СОШ №17	5	83,3	1	16,7		0,0		0,0
697.	Павловский р-н, ВСОШ	22	100,0		0,0		0,0		0,0
698.	Прим.-Ахтарский р-н, СОШ №1	11	47,8	7	30,4	2	8,7	3	13,0
699.	Прим.-Ахтарский р-н, СОШ №2	9	52,9	7	41,2	1	5,9		0,0
700.	Прим.-Ахтарский р-н, СОШ №3	6	46,2	6	46,2	1	7,7		0,0
701.	Прим.-Ахтарский р-н, СОШ №4	7	41,2	8	47,1	1	5,9	1	5,9
702.	Прим.-Ахтарский р-н, СОШ №5	7	50,0	6	42,9		0,0	1	7,1
703.	Прим.-Ахтарский р-н, СОШ №6	4	80,0	1	20,0		0,0		0,0
704.	Прим.-Ахтарский р-н, СОШ №7	2	66,7	1	33,3		0,0		0,0
705.	Прим.-Ахтарский р-н, СОШ №9	5	100,0		0,0		0,0		0,0
706.	Прим.-Ахтарский р-н, СОШ №13	2	8,7	11	47,8	8	34,8	2	8,7
707.	Прим.-Ахтарский р-н, СОШ №15		0,0	4	100,0		0,0		0,0
708.	Прим.-Ахтарский р-н, СОШ №18	7	29,2	12	50,0	3	12,5	2	8,3
709.	Прим.-Ахтарский р-н, СОШ №22	18	45,0	14	35,0	5	12,5	3	7,5
710.	Северский р-н, СОШ №1	3	75,0	1	25,0		0,0		0,0
711.	Северский р-н, СОШ №3	7	63,6	3	27,3	1	9,1		0,0
712.	Северский р-н, СОШ №4	17	47,2	15	41,7	2	5,6	2	5,6
713.	Северский р-н, СОШ №6	7	30,4	13	56,5	1	4,3	2	8,7

№ п/п	Наименование ОО	ВТГ, получившие суммарно по трём предметам соответствующее количество тестовых баллов							
		до 160		от 161 до 220		от 221 до 250		от 251 до 300	
		чел.	% <sup>6</sup>	чел.	%	чел.	%	чел.	%
714.	Северский р-н, СОШ №7	1	50,0	1	50,0		0,0		0,0
715.	Северский р-н, СОШ №11	1	100,0		0,0		0,0		0,0
716.	Северский р-н, СОШ №14	2	40,0	2	40,0	1	20,0		0,0
717.	Северский р-н, СОШ №16	5	55,6	1	11,1	2	22,2	1	11,1
718.	Северский р-н, СОШ №17	3	15,8	8	42,1	5	26,3	3	15,8
719.	Северский р-н, СОШ №19	1	50,0	1	50,0		0,0		0,0
720.	Северский р-н, СОШ №21	5	50,0	5	50,0		0,0		0,0
721.	Северский р-н, СОШ №23	7	100,0		0,0		0,0		0,0
722.	Северский р-н, СОШ №27	2	28,6	4	57,1	1	14,3		0,0
723.	Северский р-н, СОШ №32	3	75,0	1	25,0		0,0		0,0
724.	Северский р-н, СОШ №36	3	37,5	3	37,5	1	12,5	1	12,5
725.	Северский р-н, СОШ №43	12	63,2	5	26,3	2	10,5		0,0
726.	Северский р-н, СОШ №44	6	24,0	13	52,0	6	24,0		0,0
727.	Северский р-н, СОШ №45	11	20,0	29	52,7	14	25,5	1	1,8
728.	Северский р-н, СОШ №46	4	30,8	8	61,5		0,0	1	7,7
729.	Северский р-н, СОШ №49	4	40,0	6	60,0		0,0		0,0
730.	Северский р-н, СОШ №52	7	33,3	8	38,1	6	28,6		0,0
731.	Северский р-н, СОШ №59	8	61,5	3	23,1	2	15,4		0,0
732.	Северский р-н, Лицей п.Афипского	14	27,5	22	43,1	9	17,6	6	11,8
733.	Северский р-н, Гимназия ст.Азовская	6	33,3	8	44,4	4	22,2		0,0
734.	Славянский р-н, Лицей №1	3	6,3	20	41,7	12	25,0	13	27,1
735.	Славянский р-н, СОШ №3	11	33,3	16	48,5	4	12,1	2	6,1
736.	Славянский р-н, Лицей №4	5	8,8	33	57,9	13	22,8	6	10,5
737.	Славянский р-н, СОШ №5	12	41,4	12	41,4	4	13,8	1	3,4

№ п/п	Наименование ОО	ВТГ, получившие суммарно по трём предметам соответствующее количество тестовых баллов							
		до 160		от 161 до 220		от 221 до 250		от 251 до 300	
		чел.	% <sup>6</sup>	чел.	%	чел.	%	чел.	%
738.	Славянский р-н, СОШ №6	2	14,3	7	50,0	4	28,6	1	7,1
739.	Славянский р-н, СОШ №10	6	100,0		0,0		0,0		0,0
740.	Славянский р-н, СОШ №16	30	46,2	30	46,2	5	7,7		0,0
741.	Славянский р-н, СОШ №17	3	11,5	14	53,8	7	26,9	2	7,7
742.	Славянский р-н, СОШ №18	10	35,7	12	42,9	4	14,3	2	7,1
743.	Славянский р-н, СОШ №19	1	11,1	4	44,4	3	33,3	1	11,1
744.	Славянский р-н, СОШ №20	3	37,5	4	50,0	1	12,5		0,0
745.	Славянский р-н, СОШ №23		0,0	1	50,0	1	50,0		0,0
746.	Славянский р-н, СОШ №25	30	54,5	17	30,9	6	10,9	2	3,6
747.	Славянский р-н, СОШ №28	8	32,0	10	40,0	6	24,0	1	4,0
748.	Славянский р-н, СОШ №29	9	25,0	17	47,2	5	13,9	5	13,9
749.	Славянский р-н, СОШ №39	8	61,5	3	23,1	2	15,4		0,0
750.	Славянский р-н, СОШ №43	7	41,2	7	41,2		0,0	3	17,6
751.	Славянский р-н, СОШ №48	10	58,8	5	29,4	2	11,8		0,0
752.	Славянский р-н, СОШ №12	20	35,7	26	46,4	5	8,9	5	8,9
753.	Староминский р-н, СОШ №1	12	24,5	24	49,0	9	18,4	4	8,2
754.	Староминский р-н, СОШ №2	16	51,6	9	29,0	6	19,4		0,0
755.	Староминский р-н, СОШ №3	5	29,4	9	52,9	2	11,8	1	5,9
756.	Староминский р-н, СОШ №4	6	37,5	7	43,8	2	12,5	1	6,3
757.	Староминский р-н, СОШ №5	4	30,8	5	38,5	4	30,8		0,0
758.	Староминский р-н, СОШ №6	2	33,3	2	33,3	2	33,3		0,0
759.	Староминский р-н, СОШ №7	7	50,0	6	42,9		0,0	1	7,1
760.	Староминский р-н, СОШ №9	10	43,5	7	30,4	4	17,4	2	8,7
761.	Староминский р-н, СОШ №10	4	100,0		0,0		0,0		0,0



№ п/п	Наименование ОО	ВТГ, получившие суммарно по трём предметам соответствующее количество тестовых баллов							
		до 160		от 161 до 220		от 221 до 250		от 251 до 300	
		чел.	% <sup>6</sup>	чел.	%	чел.	%	чел.	%
762.	Тбилисский р-н, СОШ №1	5	23,8	11	52,4	2	9,5	3	14,3
763.	Тбилисский р-н, СОШ №2	3	8,1	15	40,5	9	24,3	10	27,0
764.	Тбилисский р-н, СОШ №3	6	50,0	4	33,3	2	16,7		0,0
765.	Тбилисский р-н, СОШ №4	7	35,0	10	50,0	1	5,0	2	10,0
766.	Тбилисский р-н, СОШ №5	12	54,5	10	45,5		0,0		0,0
767.	Тбилисский р-н, СОШ №6	12	42,9	9	32,1	4	14,3	3	10,7
768.	Тбилисский р-н, СОШ №7	8	40,0	10	50,0	1	5,0	1	5,0
769.	Тбилисский р-н, СОШ №8	7	63,6	4	36,4		0,0		0,0
770.	Тбилисский р-н, СОШ №10	5	38,5	6	46,2	1	7,7	1	7,7
771.	Тбилисский р-н, СОШ №16	4	44,4	4	44,4	1	11,1		0,0
772.	Тбилисский р-н, СОШ №12	7	77,8	1	11,1		0,0	1	11,1
773.	Тбилисский р-н, СОШ №14		0,0	3	100,0		0,0		0,0
774.	Тбилисский р-н, СОШ №15	4	50,0	3	37,5	1	12,5		0,0
775.	Темрюкский р-н, СОШ №1	21	52,5	14	35,0	5	12,5		0,0
776.	Темрюкский р-н, СОШ №2	23	41,1	22	39,3	11	19,6		0,0
777.	Темрюкский р-н, СОШ №3	2	15,4	8	61,5	1	7,7	2	15,4
778.	Темрюкский р-н, СОШ №4	7	50,0	5	35,7	2	14,3		0,0
779.	Темрюкский р-н, СОШ №5	4	19,0	10	47,6	6	28,6	1	4,8
780.	Темрюкский р-н, СОШ №6	16	42,1	17	44,7	5	13,2		0,0
781.	Темрюкский р-н, СОШ №7	10	40,0	10	40,0	1	4,0	4	16,0
782.	Темрюкский р-н, СОШ №8	4	21,1	8	42,1	2	10,5	5	26,3
783.	Темрюкский р-н, СОШ №9	13	76,5	3	17,6	1	5,9		0,0
784.	Темрюкский р-н, СОШ №10	8	44,4	9	50,0		0,0	1	5,6
785.	Темрюкский р-н, СОШ №11	11	50,0	7	31,8	2	9,1	2	9,1

№ п/п	Наименование ОО	ВТГ, получившие суммарно по трём предметам соответствующее количество тестовых баллов							
		до 160		от 161 до 220		от 221 до 250		от 251 до 300	
		чел.	% <sup>6</sup>	чел.	%	чел.	%	чел.	%
786.	Темрюковский р-н, СОШ №13	25	26,0	43	44,8	15	15,6	13	13,5
787.	Темрюковский р-н, СОШ №16	5	55,6	3	33,3	1	11,1		0,0
788.	Темрюковский р-н, СОШ №17	6	75,0	2	25,0		0,0		0,0
789.	Темрюковский р-н, СОШ №18	15	51,7	10	34,5	2	6,9	2	6,9
790.	Темрюковский р-н, СОШ №20	19	70,4	8	29,6		0,0		0,0
791.	Темрюковский р-н, СОШ №21	12	60,0	5	25,0	3	15,0		0,0
792.	Темрюковский р-н, СОШ №22	5	71,4	2	28,6		0,0		0,0
793.	Темрюковский р-н, СОШ №23	6	46,2	6	46,2		0,0	1	7,7
794.	Темрюковский р-н, СОШ №24	4	80,0	1	20,0		0,0		0,0
795.	Темрюковский р-н, ВСОШ	19	100,0		0,0		0,0		0,0
796.	Темрюковский р-н, СОШ №27	4	40,0	3	30,0	1	10,0	2	20,0
797.	Темрюковский р-н, СОШ №28	20	47,6	12	28,6	6	14,3	4	9,5
798.	Темрюковский р-н, СОШ №29	3	37,5	3	37,5	1	12,5	1	12,5
799.	Темрюковский р-н, СОШ №31		0,0	3	100,0		0,0		0,0
800.	Тимашевский р-н, СОШ №1	14	19,7	25	35,2	22	31,0	10	14,1
801.	Тимашевский р-н, СОШ №2	8	33,3	8	33,3	5	20,8	3	12,5
802.	Тимашевский р-н, СОШ №3	1	10,0	4	40,0	3	30,0	2	20,0
803.	Тимашевский р-н, СОШ №4	19	27,5	32	46,4	11	15,9	7	10,1
804.	Тимашевский р-н, СОШ №5	8	34,8	8	34,8	4	17,4	3	13,0
805.	Тимашевский р-н, СОШ №6	4	36,4	3	27,3	1	9,1	3	27,3
806.	Тимашевский р-н, СОШ №7	1	14,3	4	57,1	2	28,6		0,0
807.	Тимашевский р-н, СОШ №8	1	20,0	2	40,0	2	40,0		0,0
808.	Тимашевский р-н, СОШ №9	4	57,1	2	28,6	1	14,3		0,0
809.	Тимашевский р-н, СОШ №10	13	61,9	6	28,6	1	4,8	1	4,8

№ п/п	Наименование ОО	ВТГ, получившие суммарно по трём предметам соответствующее количество тестовых баллов							
		до 160		от 161 до 220		от 221 до 250		от 251 до 300	
		чел.	% <sup>6</sup>	чел.	%	чел.	%	чел.	%
810.	Тимашевский р-н, СОШ №11	15	48,4	9	29,0	6	19,4	1	3,2
811.	Тимашевский р-н, СОШ №12	5	45,5	5	45,5		0,0	1	9,1
812.	Тимашевский р-н, СОШ №13	6	40,0	5	33,3	4	26,7		0,0
813.	Тимашевский р-н, СОШ №14	3	27,3	6	54,5	2	18,2		0,0
814.	Тимашевский р-н, СОШ №15	8	27,6	14	48,3	4	13,8	3	10,3
815.	Тимашевский р-н, СОШ №16	24	82,8	4	13,8		0,0	1	3,4
816.	Тимашевский р-н, ШИ	5	35,7	8	57,1	1	7,1		0,0
817.	Тимашевский р-н, СОШ №18	6	17,1	21	60,0	5	14,3	3	8,6
818.	Тимашевский р-н, СОШ №19	7	21,2	16	48,5	8	24,2	2	6,1
819.	Тихорецкий р-н, СОШ №1	11	55,0	6	30,0	3	15,0		0,0
820.	Тихорецкий р-н, СОШ №2	2	8,7	12	52,2	5	21,7	4	17,4
821.	Тихорецкий р-н, СОШ №3	6	26,1	12	52,2	4	17,4	1	4,3
822.	Тихорецкий р-н, СОШ №4	2	12,5	7	43,8	5	31,3	2	12,5
823.	Тихорецкий р-н, Гимназия №6	4	6,6	20	32,8	22	36,1	15	24,6
824.	Тихорецкий р-н, СОШ №7	5	25,0	13	65,0	2	10,0		0,0
825.	Тихорецкий р-н, Гимназия №8	14	23,0	31	50,8	12	19,7	4	6,6
826.	Тихорецкий р-н, СОШ №34	9	31,0	12	41,4	5	17,2	3	10,3
827.	Тихорецкий р-н, ВСОШ №12	10	83,3	1	8,3		0,0	1	8,3
828.	Тихорецкий р-н, Школа-интернат	3	100,0		0,0		0,0		0,0
829.	Тихорецкий р-н, СОШ №3 ст.Фастовецкой	10	25,6	19	48,7	8	20,5	2	5,1
830.	Тихорецкий р-н, СОШ №8	5	41,7	4	33,3	1	8,3	2	16,7
831.	Тихорецкий р-н, СОШ №11	5	71,4	1	14,3	1	14,3		0,0
832.	Тихорецкий р-н, СОШ №13	1	11,1	1	11,1	6	66,7	1	11,1
833.	Тихорецкий р-н, СОШ №18	7	29,2	13	54,2	1	4,2	3	12,5

№ п/п	Наименование ОО	ВТГ, получившие суммарно по трём предметам соответствующее количество тестовых баллов							
		до 160		от 161 до 220		от 221 до 250		от 251 до 300	
		чел.	% <sup>б</sup>	чел.	%	чел.	%	чел.	%
834.	Тихорецкий р-н, СОШ №22	3	75,0	1	25,0		0,0		0,0
835.	Тихорецкий р-н, СОШ №28	2	50,0		0,0	2	50,0		0,0
836.	Тихорецкий р-н, СОШ №33	4	19,0	7	33,3	9	42,9	1	4,8
837.	Тихорецкий р-н, СОШ №35	2	20,0	4	40,0	4	40,0		0,0
838.	Тихорецкий р-н, СОШ №37	6	31,6	11	57,9	2	10,5		0,0
839.	Тихорецкий р-н, СОШ №39		0,0		0,0	3	75,0	1	25,0
840.	Туапсинский р-н, Гимназия №1	6	17,1	18	51,4	8	22,9	3	8,6
841.	Туапсинский р-н, СОШ №2	18	46,2	17	43,6	2	5,1	2	5,1
842.	Туапсинский р-н, СОШ №3	8	50,0	8	50,0		0,0		0,0
843.	Туапсинский р-н, СОШ №4	10	40,0	10	40,0	2	8,0	3	12,0
844.	Туапсинский р-н, СОШ №5	28	46,7	18	30,0	7	11,7	7	11,7
845.	Туапсинский р-н, СОШ №6	9	40,9	10	45,5	1	4,5	2	9,1
846.	Туапсинский р-н, СОШ №8	13	40,6	11	34,4	5	15,6	3	9,4
847.	Туапсинский р-н, ОСОШ №1	20	95,2	1	4,8		0,0		0,0
848.	Туапсинский р-н, СОШ №10	3	27,3	7	63,6	1	9,1		0,0
849.	Туапсинский р-н, Кадетская ШИ	18	51,4	15	42,9	1	2,9	1	2,9
850.	Туапсинский р-н, СОШ №11	7	17,9	16	41,0	11	28,2	5	12,8
851.	Туапсинский р-н, СОШ №31	7	50,0	7	50,0		0,0		0,0
852.	Туапсинский р-н, СОШ №34	8	29,6	10	37,0	6	22,2	3	11,1
853.	Туапсинский р-н, СОШ №35	14	35,0	14	35,0	8	20,0	4	10,0
854.	Туапсинский р-н, СОШ №36	1	33,3	2	66,7		0,0		0,0
855.	Туапсинский р-н, СОШ №37	2	40,0	3	60,0		0,0		0,0
856.	Туапсинский р-н, СОШ №29	4	100,0		0,0		0,0		0,0
857.	Туапсинский р-н, СОШ №30	6	27,3	10	45,5	5	22,7	1	4,5

№ п/п	Наименование ОО	ВТГ, получившие суммарно по трём предметам соответствующее количество тестовых баллов							
		до 160		от 161 до 220		от 221 до 250		от 251 до 300	
		чел.	% <sup>6</sup>	чел.	%	чел.	%	чел.	%
858.	Туапсинский р-н, СОШ №12	3	42,9	2	28,6	2	28,6		0,0
859.	Туапсинский р-н, СОШ №14	8	47,1	7	41,2	2	11,8		0,0
860.	Туапсинский р-н, СОШ №18	7	77,8	2	22,2		0,0		0,0
861.	Туапсинский р-н, СОШ №19	2	18,2	7	63,6	1	9,1	1	9,1
862.	Туапсинский р-н, СОШ №20	5	38,5	7	53,8	1	7,7		0,0
863.	Туапсинский р-н, СОШ №24	3	25,0	6	50,0	2	16,7	1	8,3
864.	Туапсинский р-н, СОШ №25	7	38,9	7	38,9	3	16,7	1	5,6
865.	Усть-Лабинский р-н, СОШ №1	9	52,9	6	35,3	2	11,8		0,0
866.	Усть-Лабинский р-н, СОШ №2	2	5,9	9	26,5	17	50,0	6	17,6
867.	Усть-Лабинский р-н, СОШ №3	5	27,8	11	61,1	2	11,1		0,0
868.	Усть-Лабинский р-н, СОШ №4	12	57,1	7	33,3	2	9,5		0,0
869.	Усть-Лабинский р-н, Гимназия №5	3	10,0	13	43,3	9	30,0	5	16,7
870.	Усть-Лабинский р-н, СОШ №6	7	25,9	8	29,6	10	37,0	2	7,4
871.	Усть-Лабинский р-н, СОШ №7	4	30,8	7	53,8	1	7,7	1	7,7
872.	Усть-Лабинский р-н, СОШ №8	2	33,3	1	16,7	3	50,0		0,0
873.	Усть-Лабинский р-н, СОШ №9	6	85,7	1	14,3		0,0		0,0
874.	Усть-Лабинский р-н, СОШ №10	4	66,7	1	16,7	1	16,7		0,0
875.	Усть-Лабинский р-н, СОШ №11	8	57,1	4	28,6	2	14,3		0,0
876.	Усть-Лабинский р-н, СОШ №12	9	52,9	7	41,2	1	5,9		0,0
877.	Усть-Лабинский р-н, СОШ №13	5	35,7	6	42,9	2	14,3	1	7,1
878.	Усть-Лабинский р-н, СОШ №14	3	75,0	1	25,0		0,0		0,0
879.	Усть-Лабинский р-н, СОШ №15		0,0		0,0		0,0	3	100,0
880.	Усть-Лабинский р-н, СОШ №16	4	57,1	1	14,3	2	28,6		0,0
881.	Усть-Лабинский р-н, СОШ №19	7	30,4	8	34,8	6	26,1	2	8,7

№ п/п	Наименование ОО	ВТГ, получившие суммарно по трём предметам соответствующее количество тестовых баллов							
		до 160		от 161 до 220		от 221 до 250		от 251 до 300	
		чел.	% <sup>б</sup>	чел.	%	чел.	%	чел.	%
882.	Усть-Лабинский р-н, СОШ №20	6	60,0	3	30,0		0,0	1	10,0
883.	Усть-Лабинский р-н, СОШ №22	1	16,7	3	50,0		0,0	2	33,3
884.	Усть-Лабинский р-н, СОШ №23	1	20,0	1	20,0	1	20,0	2	40,0
885.	Усть-Лабинский р-н, СОШ №24	2	100,0		0,0		0,0		0,0
886.	Усть-Лабинский р-н, СОШ №25	5	35,7	6	42,9	3	21,4		0,0
887.	Усть-Лабинский р-н, СОШ №36	21	46,7	18	40,0	6	13,3		0,0
888.	Успенский р-н, СОШ №1	2	10,0	10	50,0	5	25,0	3	15,0
889.	Успенский р-н, СОШ №2	12	30,8	22	56,4	3	7,7	2	5,1
890.	Успенский р-н, СОШ №3		0,0		0,0	1	100,0		0,0
891.	Успенский р-н, СОШ №4	7	58,3	4	33,3	1	8,3		0,0
892.	Успенский р-н, СОШ №5	4	50,0	3	37,5	1	12,5		0,0
893.	Успенский р-н, СОШ №6	5	50,0	3	30,0	1	10,0	1	10,0
894.	Успенский р-н, СОШ №9	2	50,0	2	50,0		0,0		0,0
895.	Успенский р-н, СОШ №10	5	71,4	2	28,6		0,0		0,0
896.	Успенский р-н, СОШ №12		0,0	3	100,0		0,0		0,0
897.	Щербиновский р-н, СОШ №1	2	9,5	11	52,4	2	9,5	6	28,6
898.	Щербиновский р-н, СОШ №2	8	40,0	5	25,0	4	20,0	3	15,0
899.	Щербиновский р-н, СОШ №3	12	50,0	6	25,0	2	8,3	4	16,7
900.	Щербиновский р-н, СОШ №5	5	50,0	5	50,0		0,0		0,0
901.	Щербиновский р-н, СОШ №6	4	36,4	6	54,5	1	9,1		0,0
902.	Щербиновский р-н, СОШ №7	3	25,0	5	41,7	2	16,7	2	16,7
903.	Щербиновский р-н, СОШ №8	3	50,0	2	33,3	1	16,7		0,0
904.	Щербиновский р-н, СОШ №9	7	43,8	5	31,3	4	25,0		0,0
905.	Щербиновский р-н, СОШ №10	1	20,0	2	40,0	2	40,0		0,0

№ п/п	Наименование ОО	ВТГ, получившие суммарно по трём предметам соответствующее количество тестовых баллов							
		до 160		от 161 до 220		от 221 до 250		от 251 до 300	
		чел.	% <sup>6</sup>	чел.	%	чел.	%	чел.	%
906.	Щербиновский р-н, СОШ №11	4	40,0	3	30,0	3	30,0		0,0
907.	Щербиновский р-н, СОШ №12	4	57,1	3	42,9		0,0		0,0
908.	Щербиновский р-н, СОШ №13	1	100,0		0,0		0,0		0,0

## Глава 2 .Методический анализ результатов ЕГЭ<sup>7</sup> по информатике

### РАЗДЕЛ 1. ХАРАКТЕРИСТИКА УЧАСТНИКОВ ЕГЭ ПО ИНФОРМАТИКЕ

#### 1.1. Количество участников ЕГЭ по учебному предмету (за 3 года)

Таблица 2-1

2019		2020		2021	
чел.	% от общего числа участников	чел.	% от общего числа участников	чел.	% от общего числа участников
2 326	9,1	2 645	11,3	3 021	12,3

#### 1.2. Процентное соотношение юношей и девушек, участвующих в ЕГЭ

Таблица 2-2

Пол	2019		2020		2021	
	чел.	% от общего числа участников	чел.	% от общего числа участников	чел.	% от общего числа участников
Женский	448	19,3	486	18,4	609	20,2
Мужской	1878	80,7	2162	81,6	2412	79,8

#### 1.3. Количество участников ЕГЭ в регионе по категориям

Таблица 2-3

<b>Всего участников ЕГЭ по предмету</b>	3021
Из них:	
– выпускников текущего года, обучающихся по программам СОО	2850
– выпускников текущего года, обучающихся по программам СПО	61
– выпускников прошлых лет	106
– участников с ограниченными возможностями здоровья	36

#### 1.4. Количество участников ЕГЭ по типам ОО

Таблица 2-4

<b>Всего ВТГ</b>	2850
Из них:	
– выпускники лицеев и гимназий	682
– выпускники СОШ	2076
– малокомплектные	47
– вечерние	6
– прочие	39

<sup>7</sup> При заполнении разделов Главы 2 рекомендуется использовать массив действительных результатов ЕГЭ (без учета аннулированных)



## 1.5. Количество участников ЕГЭ по предмету по АТЕ региона

Таблица 2-5

№ п/п	АТЕ	Количество участников ЕГЭ по учебному предмету	% от общего числа участников в регионе
1	г-к.Анапа	108	0,4
2	г.Армавир	97	0,4
3	Белореченский р-н	23	0,1
4	г-к.Геленджик	52	0,2
5	г.Горячий Ключ	14	0,1
6	г.Краснодар	1122	4,4
7	Лабинский р-н	19	0,1
8	г.Новороссийск	116	0,5
9	г.Сочи	275	1,1
10	Абинский р-н	36	0,1
11	Апшеронский р-н	25	0,1
12	Белоглинский р-н	7	0,0
13	Брюховецкий р-н	19	0,1
14	Выселковский р-н	18	0,1
15	Гулькевичский р-н	31	0,1
16	Динской р-н	66	0,3
17	Ейский р-н	79	0,3
18	Кавказский р-н	56	0,2
19	Калининский р-н	19	0,1
20	Каневской р-н	44	0,2
21	Кореновский р-н	63	0,2
22	Красноармейский р-н	68	0,3
23	Крымский р-н	45	0,2
24	Крыловский р-н	16	0,1
25	Курганинский р-н	47	0,2
26	Куцеский р-н	16	0,1
27	Ленинградский р-н	22	0,1
28	Мостовский р-н	20	0,1
29	Новокубанский р-н	38	0,2
30	Новопокровский р-н	13	0,1
31	Отраденский р-н	13	0,1
32	Павловский р-н	23	0,1
33	Прим.-Ахтарский р-н	20	0,1
34	Северский р-н	38	0,2
35	Славянский р-н	67	0,3
36	Староминский р-н	21	0,1
37	Тбилисский р-н	21	0,1
38	Темрюкский р-н	49	0,2
39	Тимашевский р-н	50	0,2
40	Тихорецкий р-н	54	0,2
41	Туапсинский р-н	54	0,2
42	Усть-Лабинский р-н	23	0,1
43	Успенский р-н	3	0,0
44	Щербиновский р-н	11	0,0

## 1.6. Основные УМК по предмету из федерального перечня Минпросвещения России, которые использовались в ОО в 2020-2021 учебном году.

Таблица 2-6

№ п/п	Название УМК из федерального перечня	Примерный процент ОО, в которых использовался данный УМК / другие пособия
1	Семакин И.Г., Хеннер Е.К., Шеина Т.Ю. Информатика. Базовый уровень: учебник для 10 и 11 класса. БИНОМ. Лаборатория знаний. – 2017 г.	73
2	Гейн А.Г., Ливчак А.Б., Сенокосов А.И. и др., Информатика, (базовый и углублённый уровни), 10 кл. – 2019 г. Гейн А.Г., Сенокосов А.И. Информатика, (базовый и углублённый уровни), 11 кл. – 2019 г.	24
3	Поляков К.Ю., Еремин Е.А. Информатика. Углубленный уровень: учебник для 10 класса: в 2 ч., БИНОМ. Лаборатория знаний; 2013 г. Поляков К.Ю., Еремин Е.А. Информатика. Углубленный уровень: учебник для 11 класса: в 2 ч., БИНОМ. Лаборатория знаний. – 2013 г.	3

*Планируемые корректировки в выборе УМК из федерального перечня (если запланированы)*

Корректировки в выборе УМК не планируются

## 1.7. ВЫВОДЫ о характере изменения количества участников ЕГЭ по учебному предмету.

Количество участников ЕГЭ по предмету «Информатика и ИКТ» в 2021 году составило (3021 чел.), что на 376 человек больше по сравнению с прошлым годом (2645 чел.) и на 319 человек больше, чем в 2019 году (2326 чел.). Данная положительная динамика будет сохраняться и в дальнейшем. Этот прирост связан, прежде всего, с постоянно возрастающим спросом на квалифицированных специалистов в российском сегменте IT-рынка. Облачные технологии, робототехника, машинное обучение, разработка и эксплуатация программного обеспечения – современные направления программ подготовки, где требуется ЕГЭ по Информатике и ИКТ. По прогнозам ведущих российских рекрутинговых компаний, спрос на квалифицированных специалистов в сфере IT-технологий продолжит расти и в 2022 году.

Количество выпускников, обучающихся по программам СОО, составило 2850 человек, что на 393 человека больше, чем в 2020 году (2457 чел.). В 2021 году среди участников ЕГЭ по предмету «Информатика и ИКТ» продолжает наблюдаться незначительное сокращение количества выпускников прошлых лет (106 чел.), что составляет 3,5% от общего количества сдававших ЕГЭ. В 2020 году данный показатель составлял 4,4%.

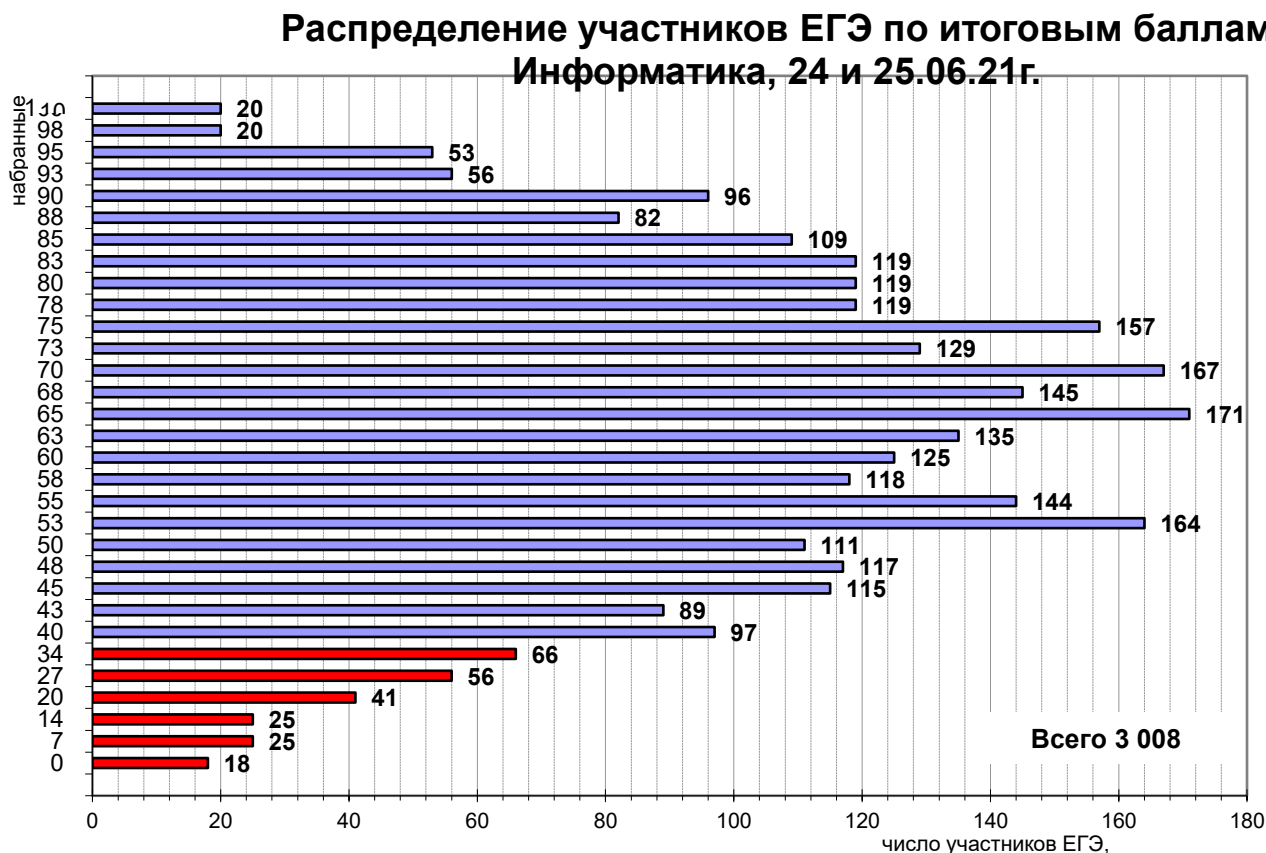
Также несколько уменьшилась доля обучающихся по программам СПО (61 выпускник) по сравнению с 2020г (68 выпускников).

По количественному соотношению участников ЕГЭ по информатике и ИКТ по АТЕ региона безусловным лидером является краевой центр – город Краснодар (1122 чел.), что на 116 человек больше, чем в 2020 году и составляет 37% от общего числа работ. Так же необходимо отметить высокую долю участников в ЕГЭ по информатике и ИКТ выпускников города Сочи. При этом следует отметить увеличение доли участников из крупных городов края Анапа и Армавир, и некоторое уменьшение по сравнению с 2020 годом доли участников ЕГЭ из городов Новороссийск и Ейск.

В целом можно отметить, что сложные условия удаленного обучения не повлияли на выбор участниками ЕГЭ предмета Информатика и ИКТ.

## РАЗДЕЛ 2. ОСНОВНЫЕ РЕЗУЛЬТАТЫ ЕГЭ ПО ПРЕДМЕТУ

### 2.1. Диаграмма распределения тестовых баллов участников ЕГЭ по предмету в 2021 г. (количество участников, получивших тот или иной тестовый балл)



### 2.2. Динамика результатов ЕГЭ по предмету за последние 3 года

Таблица 2-7

	Краснодарский край		
	2019 г.	2020 г.	2021 г.
Не преодолели минимального балла, %	6,0	8,5	7,4
Средний тестовый балл	64,6	62,3	63,5
Получили от 81 до 99 баллов, %	22,5	19,7	18,5
Получили 100 баллов, чел.	10	14	21

## 2.3. Результаты по группам участников экзамена с различным уровнем подготовки:

### 2.3.1. в разрезе категорий<sup>8</sup> участников ЕГЭ

Таблица 2-8

	Выпускники текущего года, обучающиеся по программам СОО	Выпускники текущего года, обучающиеся по программам СПО	Выпускники прошлых лет	Участники ЕГЭ с ОВЗ
Доля участников, набравших балл ниже минимального	6,6	29,5	17,0	5,6
Доля участников, получивших тестовый балл от минимального балла до 60 баллов	35,9	37,7	42,5	44,4
Доля участников, получивших от 61 до 80 баллов	38,4	29,5	29,2	38,9
Доля участников, получивших от 81 до 99 баллов	19,2	3,3	11,3	11,1
Количество участников, получивших 100 баллов	21	0	0	0

### 2.3.2. в разрезе типа ОО<sup>9</sup>

Таблица 2-9

	Доля участников, получивших тестовый балл				Количество участников, получивших 100 баллов
	ниже минимального	от минимального до 60 баллов	от 61 до 80 баллов	от 81 до 99 баллов	
СОШ	7,9	38,8	38,3	14,9	6
Лицеи, гимназии	2,2	15,1	22,4	16,4	13
Малокомплектные	4,3	48,9	36,2	10,6	0
Вечерние	33,3	50,0	16,7	0,0	0
Прочие	2,6	41,0	35,9	20,5	2

### 2.3.3. основные результаты ЕГЭ по предмету в сравнении по АТЕ

Таблица 2-10

№	Наименование АТЕ	Доля участников, получивших тестовый балл				Количество участников, получивших 100 баллов
		ниже минимального	от минимального до 60 баллов	от 61 до 80 баллов	от 81 до 99 баллов	
1.	г-к.Анапа	11,8	41,2	35,3	11,8	1
2.	г.Армавир	7,5	37,6	37,6	17,2	

<sup>8</sup> Перечень категорий ОО может быть дополнен с учетом специфики региональной системы образования

<sup>9</sup> Перечень категорий ОО может быть дополнен с учетом специфики региональной системы образования

№	Наименование АТЕ	Доля участников, получивших тестовый балл				Количество участников, получивших 100 баллов
		ниже минимального	от минимального до 60 баллов	от 61 до 80 баллов	от 81 до 99 баллов	
3.	Белореченский р-н	0,0	39,1	26,1	34,8	1
4.	г-к.Геленджик	4,2	43,8	43,8	8,3	
5.	г.Горячий Ключ	7,7	53,8	15,4	23,1	
6.	г.Краснодар	9,4	34,2	34,9	21,5	14
7.	Лабинский р-н	0,0	47,1	35,3	17,6	
8.	г.Новороссийск	1,0	16,5	32,0	50,5	
9.	г.Сочи	3,6	32,4	44,3	19,8	3
10.	Абинский р-н	2,9	38,2	41,2	17,6	
11.	Апшеронский р-н	0,0	36,0	44,0	20,0	
12.	Белоглинский р-н	0,0	14,3	57,1	28,6	
13.	Брюховецкий р-н	5,3	0,0	57,9	36,8	
14.	Выселковский р-н	0,0	44,4	44,4	11,1	
15.	Гулькевичский р-н	3,2	45,2	35,5	16,1	
16.	Динской р-н	9,4	34,4	39,1	17,2	
17.	Ейский р-н	9,2	38,2	36,8	15,8	1
18.	Кавказский р-н	3,6	34,5	40,0	21,8	
19.	Калининский р-н	5,3	63,2	15,8	15,8	
20.	Каневской р-н	4,7	30,2	44,2	20,9	
21.	Кореновский р-н	8,3	46,7	30,0	15,0	
22.	Красноармейский р-н	4,5	36,4	40,9	18,2	
23.	Крымский р-н	2,4	47,6	40,5	9,5	1
24.	Крыловский р-н	6,3	25,0	68,8	0,0	
25.	Курганинский р-н	2,2	47,8	39,1	10,9	
26.	Куцеский р-н	7,1	42,9	28,6	21,4	
27.	Ленинградский р-н	0,0	22,7	59,1	18,2	
28.	Мостовский р-н	0,0	26,3	47,4	26,3	
29.	Новокубанский р-н	2,8	55,6	30,6	11,1	
30.	Новопокровский р-н	0,0	0,0	53,8	46,2	
31.	Отраденский р-н	0,0	41,7	41,7	16,7	
32.	Павловский р-н	0,0	34,8	60,9	4,3	

№	Наименование АТЕ	Доля участников, получивших тестовый балл				Количество участников, получивших 100 баллов
		ниже минимального	от минимального до 60 баллов	от 61 до 80 баллов	от 81 до 99 баллов	
33.	Прим.-Ахтарский р-н	5,0	30,0	60,0	5,0	
34.	Северский р-н	2,8	38,9	52,8	5,6	
35.	Славянский р-н	6,2	40,0	38,5	15,4	
36.	Староминский р-н	14,3	47,6	33,3	4,8	
37.	Тбилисский р-н	9,5	33,3	28,6	28,6	
38.	Темрюкский р-н	10,2	44,9	34,7	10,2	
39.	Тимашевский р-н	2,1	27,1	50,0	20,8	
40.	Тихорецкий р-н	3,8	36,5	46,2	13,5	
41.	Туапсинский р-н	7,4	44,4	42,6	5,6	
42.	Усть-Лабинский р-н	0,0	50,0	40,9	9,1	
43.	Успенский р-н	0,0	66,7	33,3	0,0	
44.	Щербиновский р-н	0,0	54,5	36,4	9,1	

## 2.4. Выделение перечня ОО, продемонстрировавших наиболее высокие и низкие результаты ЕГЭ по предмету

### 2.4.1. Перечень ОО, продемонстрировавших наиболее высокие результаты ЕГЭ по предмету

Выбирается<sup>10</sup> от 5 до 15% от общего числа ОО в субъекте Российской Федерации, в которых:

- доля участников ЕГЭ, **получивших от 81 до 100 баллов, имеет максимальные значения** (по сравнению с другими ОО субъекта Российской Федерации);

*Примечание: при необходимости по отдельным предметам можно сравнивать и доли участников, получивших от 61 до 80 баллов.*

- доля участников ЕГЭ, **не достигших минимального балла, имеет минимальные значения** (по сравнению с другими ОО субъекта Российской Федерации)

Таблица 2-11

№	Наименование ОО	Доля участников, получивших от 81 до 100 баллов	Доля участников, получивших от 61 до 80 баллов	Доля участников, не достигших минимального балла
1.	СОШ №56 Крымский р-н	100,0	0,0	0,0
2.	СОШ №67 г.Краснодар	100,0	0,0	0,0
3.	СОШ №12 Белоглинский р-н	100,0	0,0	0,0

<sup>10</sup> Сравнение результатов по ОО проводится при условии количества участников экзамена от ОО не менее 10.

№	Наименование ОО	Доля участников, получивших от 81 до 100 баллов	Доля участников, получивших от 61 до 80 баллов	Доля участников, не достигших минимального балла
4.	СОШ №33 г.Новороссийск	100,0	0,0	0,0
5.	СОШ №1 Кавказский р-н	100,0	0,0	0,0
6.	СОШ №16 Новопокровский р-н	100,0	0,0	0,0
7.	СОШ №31 Динской р-н	100,0	0,0	0,0
8.	СОШ №8 Темрюкский р-н	100,0	0,0	0,0
9.	Политехнический лицей г.Новороссийск	100,0	0,0	0,0
10.	СОШ №11 Брюховецкий р-н	100,0	0,0	0,0
11.	СОШ №6 Динской р-н	100,0	0,0	0,0
12.	СОШ №12 Тбилисский р-н	100,0	0,0	0,0
13.	СОШ №4 Тихорецкий р-н	100,0	0,0	0,0
14.	ЧОУ Гимназия №1 г.Новороссийск	100,0	0,0	0,0
15.	СОШ №18 Тимашевский р-н	100,0	0,0	0,0
16.	СОШ №40 г.Новороссийск	100,0	0,0	0,0
17.	Новороссийский казачий кадетский корпус г.Новороссийск	100,0	0,0	0,0
18.	СОШ №10 Курганинский р-н	100,0	0,0	0,0
19.	Гимназия Ленинградский р-н	66,7	33,3	0,0
20.	СОШ №28 г.Новороссийск	100,0	0,0	0,0
21.	СОШ №20 Брюховецкий р-н	66,7	33,3	0,0
22.	СОШ №2 Брюховецкий р-н	50,0	50,0	0,0
23.	СОШ №3 Лабинский р-н	100,0	0,0	0,0
24.	Гимназия №4 г.Новороссийск	100,0	0,0	0,0
25.	Ейский казачий кадетский корпус Ейский р-н	50,0	50,0	0,0



№	Наименование ОО	Доля участников, получивших от 81 до 100 баллов	Доля участников, получивших от 61 до 80 баллов	Доля участников, не достигших минимального балла
26.	СОШ №4 Каневской р-н	100,0	0,0	0,0
27.	СОШ №6 Каневской р-н	100,0	0,0	0,0
28.	СОШ №6 Мостовский р-н	100,0	0,0	0,0
29.	СОШ №8 Новокубанский р-н	100,0	0,0	0,0
30.	СОШ №43 Славянский р-н	100,0	0,0	0,0
31.	Технико-экономический лицей г.Новороссийск	78,6	14,3	0,0
32.	СОШ №3 Брюховецкий р-н	66,7	33,3	0,0
33.	СОШ №10 Красноармейский р-н	83,3	16,7	0,0
34.	ЧОУ СОШ Новый путь г.Армавир	100,0	0,0	0,0
35.	СОШ №21 Белореченский р-н	100,0	0,0	0,0
36.	СОШ №5 Абинский р-н	100,0	0,0	0,0
37.	СОШ №26 г.Новороссийск	75,0	25,0	0,0
38.	СОШ №2 Динской р-н	57,1	28,6	0,0
39.	Гимназия №15 г.Сочи	66,7	33,3	0,0
40.	Гимназия Школа бизнеса г.Сочи	40,0	60,0	0,0
41.	СОШ №24 г.Новороссийск	50,0	50,0	0,0
42.	СОШ №3 ст.Фастовецкой Тихорецкий р-н	50,0	50,0	0,0
43.	СОШ №5 Белореченский р-н	66,7	16,7	0,0
44.	СОШ №1 Брюховецкий р-н	33,3	66,7	0,0
45.	Гимназия №5 г.Новороссийск	50,0	50,0	0,0
46.	СОШ №13 г.Сочи	66,7	16,7	0,0
47.	Гимназия №88 г.Краснодар	55,6	44,4	0,0
48.	Лицей №59 г.Сочи	53,3	40,0	0,0
49.	СОШ №7 Апшеронский р-н	33,3	66,7	0,0

№	Наименование ОО	Доля участников, получивших от 81 до 100 баллов	Доля участников, получивших от 61 до 80 баллов	Доля участников, не достигших минимального балла
50.	СОШ №2 Тбилисский р-н	80,0	0,0	0,0
51.	СОШ №13 г.Армавир	50,0	50,0	0,0
52.	СОШ №2 Лабинский р-н	0,0	100,0	0,0
53.	СОШ №4 Лабинский р-н	0,0	100,0	0,0
54.	Гимназия №2 г.Новороссийск	0,0	100,0	0,0
55.	СОШ №16 Гулькевичский р-н	0,0	100,0	0,0
56.	СОШ №21 Динской р-н	0,0	100,0	0,0
57.	Лицей №45 Кавказский р-н	50,0	25,0	0,0
58.	СОШ №3 Новопокровский р-н	0,0	100,0	0,0
59.	СОШ №1 Темрюкский р-н	0,0	100,0	0,0

#### 2.4.2. Перечень ОО, продемонстрировавших низкие результаты ЕГЭ по предмету

Выбирается<sup>11</sup> от 5 до 15% от общего числа ОО в субъекте Российской Федерации, в которых:

- доля участников ЕГЭ, не достигших минимального балла, имеет максимальные значения (по сравнению с другими ОО субъекта Российской Федерации);
- доля участников ЕГЭ, получивших от 61 до 100 баллов, имеет минимальные значения (по сравнению с другими ОО субъекта Российской Федерации).

Таблица 2-12

№	Наименование ОО	Доля участников, не достигших минимального балла	Доля участников, получивших от 61 до 80 баллов	Доля участников, получивших от 81 до 100 баллов
1.	СОШ №68 г.Краснодар	12,5	12,5	0,0
2.	СОШ №11 Красноармейский р-н	0,0	0,0	0,0
3.	СОШ №45 Крымский р-н	0,0	0,0	0,0
4.	СОШ №5 Куцевский р-н	0,0	0,0	0,0
5.	СОШ №7 Отраденский р-н	0,0	0,0	0,0
6.	СОШ №10 Темрюкский р-н	0,0	0,0	0,0

<sup>11</sup> Сравнение результатов по ОО проводится при условии количества участников экзамена по предмету не менее 10.

№	Наименование ОО	Доля участников, не достигших минимального балла	Доля участников, получивших от 61 до 80 баллов	Доля участников, получивших от 81 до 100 баллов
7.	СОШ №16 Темрюкский р-н	0,0	0,0	0,0
8.	СОШ №30 Туапсинский р-н	0,0	0,0	0,0
9.	СОШ №19 г- к.Анапа	0,0	0,0	0,0
10.	СОШ №53 г.Краснодар	20,0	20,0	0,0
11.	СОШ №45 г.Краснодар	33,3	66,7	0,0
12.	Кропоткинский казачий кадетский корпус Кавказский р-н	0,0	0,0	0,0
13.	СОШ №36 Усть- Лабинский р-н	0,0	0,0	0,0
14.	СОШ №14 г.Краснодар	50,0	33,3	0,0
15.	СОШ №31 Туапсинский р-н	0,0	0,0	0,0
16.	НЧОУ гимназия Росток г-к.Анапа	33,3	33,3	0,0
17.	ВСОШ №1 г.Сочи	0,0	0,0	0,0
18.	СОШ №88 г.Сочи	0,0	0,0	0,0
19.	СОШ №4 Темрюкский р-н	0,0	0,0	0,0
20.	СОШ №37 Туапсинский р-н	0,0	0,0	0,0
21.	СОШ №6 Успенский р-н	0,0	0,0	0,0
22.	СОШ №20 Кореновский р-н	25,0	0,0	0,0
23.	СОШ №13 Каневской р-н	33,3	0,0	0,0
24.	СОШ №2 Староминский р-н	40,0	20,0	0,0
25.	СОШ №11 г.Сочи	0,0	0,0	0,0
26.	СОШ №20 Абинский р-н	0,0	0,0	0,0
27.	СОШ №30 Динской р-н	0,0	0,0	0,0
28.	СОШ №5 Каневской р-н	0,0	0,0	0,0
29.	СОШ №12 Усть- Лабинский р-н	0,0	0,0	0,0
30.	СОШ №35 Динской р-н	50,0	0,0	0,0
31.	СОШ №9 г.Армавир	0,0	0,0	0,0

№	Наименование ОО	Доля участников, не достигших минимального балла	Доля участников, получивших от 61 до 80 баллов	Доля участников, получивших от 81 до 100 баллов
32.	СОШ №29 Темрюкский р-н	50,0	50,0	0,0
33.	СОШ №17 Славянский р-н	50,0	0,0	0,0
34.	СОШ №76 г.Краснодар	20,0	0,0	0,0
35.	СОШ №1 г.Краснодар	25,0	0,0	0,0
36.	СОШ №30 Белореченский р-н	0,0	0,0	0,0
37.	СОШ №5 Лабинский р-н	0,0	0,0	0,0
38.	СОШ №3 Выселковский р-н	0,0	0,0	0,0
39.	СОШ №12 Гулькевичский р-н	0,0	0,0	0,0
40.	СОШ №4 Кавказский р-н	0,0	0,0	0,0
41.	СОШ №55 Красноармейский р-н	50,0	0,0	0,0
42.	СОШ №59 Крымский р-н	0,0	0,0	0,0
43.	СОШ №7 Мостовский р-н	0,0	0,0	0,0
44.	СОШ №4 Успенский р-н	0,0	0,0	0,0
45.	СОШ №6 Щербиновский р-н	0,0	0,0	0,0
46.	СОШ №1 г- к.Геленджик	50,0	0,0	25,0
47.	СОШ №7 г-к.Анапа	44,4	22,2	0,0
48.	СОШ №32 г.Краснодар	25,0	0,0	0,0
49.	СОШ №6 Тбилисский р-н	50,0	0,0	0,0
50.	СОШ №5 Туапсинский р-н	66,7	0,0	33,3
51.	СОШ №6 Кореновский р-н	100,0	0,0	0,0
52.	СОШ №3 Тбилисский р-н	100,0	0,0	0,0
53.	СОШ №17 Гулькевичский р-н	50,0	0,0	0,0
54.	СОШ №3 Ейский р-н	80,0	0,0	0,0
55.	О(С)ОШ №3 г.Краснодар	66,7	0,0	0,0
56.	СОШ №11 Ейский р-н	100,0	0,0	0,0

№	Наименование ОО	Доля участников, не достигших минимального балла	Доля участников, получивших от 61 до 80 баллов	Доля участников, получивших от 81 до 100 баллов
57.	Кадетская школа г-к.Анапа	100,0	0,0	0,0
58.	СОШ №19 Туапсинский р-н	100,0	0,0	0,0
59.	СОШ №8 Брюховецкий р-н	100,0	0,0	0,0

## 2.5. ВЫВОДЫ о характере изменения результатов ЕГЭ по предмету

*На основе приведенных в разделе показателей:*

*А) описываются значимые изменения в результатах ЕГЭ 2021 года по учебному предмету относительно результатов 2019-2020 гг.;*

*Б) формулируются выводы о тенденциях и возможных причинах выявленных значимых изменений в результатах ЕГЭ или отсутствии существенной динамики на основе выявленных значимых изменений)*

В 2021 году учащиеся Краснодарского края, несмотря на переход к компьютерному формату, продемонстрировали достаточно высокий уровень подготовки по предмету «Информатика и ИКТ». Оценка качества подготовки выпускников, как и в прошлом году, проводилась на основе показателей тестового балла по 100-балльной шкале.

Результаты проведения Государственной итоговой аттестации в форме и по материалам ЕГЭ по Информатике и ИКТ приведены в таблицах 2-7–2-12.

В 2021 году средний балл остался приблизительно на уровне 2020 и 2019 годов и составил 63,5, что больше, чем в 2020 году (62,3) и чуть меньше, чем в 2019 году (64,6). Число испытуемых с баллами от 81 до 100 незначительно уменьшилось и составило 18,5%, в 2020 году 19,7%.

В 2021 году минимальный порог не смогли преодолеть 7,4% экзаменуемых, что немного меньше, чем в 2020 году (8,5%) и несколько больше, чем в 2019 году (6,0%).

Значительно больше участников в 2021 году (21 человек) получили 100 баллов (максимальное значение) по данному предмету, в 2020 году 14 человек, 2019 году 10 участников.

Показатели по Краснодарскому краю ежегодно изменяются в лучшую сторону, показывая положительную динамику и достаточно высокую стабильность, но следует обратить внимание на распределение итоговых баллов по районам края.

Стабильно высокие средние показатели (от минимального до 80 баллов) показывают СОШ Краснодарского края, а лицеи и гимназии лучшие в категории от 81 балла.

Лучшие результаты показали учащиеся школ, лицеев и гимназий Белореченского, Новопокровского, Брюховецкого, Тбилисского районов, а так же учебных заведений города Анапы, Армавира, Новороссийска и Сочи.

Средний балл по краю составляет 63,5. В зону риска с баллом ниже среднего по прежнему входят Динской, Ейский, Кореновский, Староминский и Темрюкский районы, однако, необходимо отметить, что все районы края второй год подряд преодолевают рубеж в 50% по среднему баллу.

## Раздел 3. АНАЛИЗ РЕЗУЛЬТАТОВ ВЫПОЛНЕНИЯ ОТДЕЛЬНЫХ ЗАДАНИЙ ИЛИ ГРУПП ЗАДАНИЙ<sup>12</sup>

### 3.1. Краткая характеристика КИМ по учебному предмету

*Описываются содержательные особенности, которые можно выделить на основе использованных в регионе вариантов КИМ по учебному предмету в 2021 году (с учетом всех заданий, всех типов заданий).*

#### 3.1.1 Структура экзаменационной работы

Общее количество заданий в экзаменационной работе – 27. В 2021 г. ЕГЭ по информатике и ИКТ проводится в компьютерной форме, что позволило включить в КИМ задания на практическое программирование (составление и отладка программы в выбранной участником среде программирования), работу с электронными таблицами и информационный поиск. Девять заданий на практическое программирование и 18 заданий сохраняют глубокую преемственность с КИМ ЕГЭ прошлых лет (экзамена в бланковой форме).

Многие задания были частично трансформированы с учетом доступности выполнения их на компьютере. В отличие от бланковой модели экзамена, в 2021 г. выполнение заданий по программированию допускается на языках программирования (семействах языков) C++, Java, C#, Pascal, Python.

КИМ содержит 10 заданий базового уровня, 13 повышенного и 4 высокого уровней сложности. Предполагаемый процент выполнения заданий базового уровня – 60–90. Предполагаемый процент выполнения заданий повышенного уровня – 40–60. Предполагаемый процент выполнения заданий высокого уровня – менее 40.

Ответы на все задания представляют собой одно или несколько чисел или последовательности символов (букв или цифр).

Распределение заданий экзаменационной работы по способу выполнения (с использованием специализированного ПО / без использования) представлено в таблице.

Таблица 3-1

	Количество заданий	Максимальный первичный балл	Процент максимального первичного балла за выполнение заданий данной части от максимального первичного балла за всю работу, равного 30
Используется специализированное ПО	9	12	40
Не используется специализированное ПО	18	18	60
Итого	27	30	100

3.1.2. Распределение заданий экзаменационной работы по содержанию, видам умений и способам деятельности

<sup>12</sup> При формировании отчетов по иностранным языкам рекомендуется составлять отчеты отдельно по устной и по письменной части экзамена.

Отбор содержания, подлежащего проверке в экзаменационных работах ЕГЭ-2021, осуществлялся на основе Федерального компонента государственных образовательных стандартов начального общего, основного общего и среднего (полного) общего образования.

Экзаменационная работа охватывает основное содержание курса информатики и ИКТ, важнейшие его темы, наиболее значимый в них материал, однозначно трактуемый в большинстве преподаваемых в школе вариантов курса информатики и ИКТ.

В 2021 году, аналогично 2020 году, основные темы курса информатики и ИКТ объединены в тематические блоки. 2021 году уровень сложности в целом сохранился.

В целом КИМ 2021 года сохраняют преемственность с КИМ 2020 года. Увеличены разделы «Программирование» и «Обработка числовой информации». Уменьшен раздел «Информация и ее кодирование» и «Логика и алгоритмы». Разбиение содержания заданий на темы осуществлено в соответствии с кодификатором 2021 года.

Распределение заданий по разделам курса информатики и ИКТ в 2021 году представлено в таблице.

Таблица 3-2

№	Содержательные разделы	Количество заданий	Максимальный первичный балл	Процент максимального первичного балла за выполнение заданий данного раздела от максимального первичного балла за всю работу, равного 30
1	Информация и ее кодирование	2	2	7
2	Моделирование и компьютерный эксперимент	2	2	7
3	Системы счисления	1	1	3
4	Логика и алгоритмы	6	6	20
5	Элементы теории алгоритмов	2	2	7
6	Программирование	7	10	34
7	Архитектура компьютеров и компьютерных сетей	1	1	3
8	Обработка числовой информации	4	4	12
9	Технологии поиска и хранения информации	2	2	7
	Итого	27	30	100

В КИМ заданиями базового и повышенного уровней сложности проверяется достижение следующих предметных результатов освоения основной образовательной программы на базовом уровне:

- владение умением понимать программы, написанные на выбранном для изучения универсальном алгоритмическом языке высокого уровня; знанием основных конструкций программирования; умением анализировать алгоритмы с использованием таблиц;

- владение стандартными приёмами написания на алгоритмическом языке программы для решения стандартной задачи с использованием основных конструкций программирования и отладки таких программ; использование готовых прикладных компьютерных программ по выбранной специализации;

- владение компьютерными средствами представления и анализа данных.

В КИМ заданиями повышенного и высокого уровней сложности проверяется достижение следующих предметных результатов освоения основной образовательной программы на профильном уровне:

- владение понятием сложности алгоритма, знание основных алгоритмов обработки числовой и текстовой информации, алгоритмов поиска и сортировки;

- владение универсальным языком программирования высокого уровня (одним из нижеследующих: Школьный алгоритмический язык, C#, C++, Pascal, Java, Python), представлениями о базовых типах данных и структурах данных; умением использовать основные управляющие конструкции;

- владение навыками и опытом разработки программ в среде программирования, включая тестирование и отладку программ; владение элементарными навыками формализации прикладной задачи и документирования программ;

- сформированность представлений о важнейших видах дискретных объектов и об их простейших свойствах, алгоритмах анализа этих объектов, о кодировании и декодировании данных и причинах искажения данных при передаче;

- умение строить математические объекты информатики, в том числе логические формулы;

- владение основными сведениями о базах данных, их структуре, средствах создания и работы с ними;

- владение опытом построения и использования компьютерно-математических моделей, проведения экспериментов и статистической обработки данных с помощью компьютера, интерпретации результатов, получаемых в ходе моделирования реальных процессов; умение оценивать числовые параметры моделируемых объектов и процессов.

В КИМ по информатике и ИКТ проверяется достижение следующих предметных результатов базового и профильного уровней освоения основной образовательной программы:

- сформированность представлений о роли информации и связанных с ней процессов в окружающем мире;

- владение системой базовых знаний, отражающих вклад информатики в формирование современной научной картины мира;

- владение навыками алгоритмического мышления и понимание необходимости формального описания алгоритмов;

- сформированность представлений о компьютерно-математических моделях и необходимости анализа соответствия модели и моделируемого объекта (процесса); о способах хранения и простейшей обработке данных; понятия о базах данных и средствах доступа к ним, умений работать с ними;

- сформированность базовых навыков и умений по соблюдению требований техники безопасности, гигиены и ресурсосбережения при работе со средствами информатизации; понимания основ правовых аспектов использования компьютерных программ и работы в Интернете;

- сформированность представлений о компьютерных сетях и их роли в современном мире; знаний базовых принципов организации и функционирования компьютерных сетей, норм



информационной этики и права, принципов обеспечения информационной безопасности, способов и средств обеспечения надёжного функционирования средств ИКТ;

– сформированность представлений об устройстве современных компьютеров, о тенденциях развития компьютерных технологий; о понятии «операционная система» и основных функциях операционных систем; об общих принципах разработки и функционирования интернет-приложений;

– сформированность систематизации знаний, относящихся к математическим объектам информатики.

В КИМ проверяются следующие метапредметные результаты освоения основной образовательной программы:

– умение самостоятельно определять цели деятельности и составлять планы деятельности; самостоятельно осуществлять, контролировать и корректировать деятельность; использовать все возможные ресурсы для достижения поставленных целей и реализации планов деятельности; выбирать успешные стратегии в различных ситуациях;

– владение навыками познавательной, учебно-исследовательской и проектной деятельности, навыками разрешения проблем; способность и готовность к самостоятельному поиску методов решения практических задач, применению различных методов познания;

– готовность и способность к самостоятельной информационно-познавательной деятельности, включая умение ориентироваться в различных источниках информации, критически оценивать и интерпретировать информацию, получаемую из различных источников.

Распределение заданий экзаменационной работы по видам проверяемых умений и способам действий представлено в таблице.

### 3.1.3. Распределение заданий по уровню сложности

В 2021 году критерии оценивания по уровню сложности остались без изменений. Предполагаемый процент выполнения заданий базового уровня 60-90%, заданий повышенного уровня – 40-60%, предполагаемый процент выполнения заданий высокого уровня – менее 40%.

Таблица 3-3

Уровень сложности	Число заданий	Максимальный первичный балл	Процент максимального первичного балла за задания данного вида деятельности от максимального первичного балла за всю работу (30)
Базовый	10	10	34
Повышенный	13	13	43
Высокий	4	7	23
Итого	27	30	100

В 2021 г. ЕГЭ по информатике и ИКТ проводится в компьютерной форме, что позволило включить в КИМ задания на практическое программирование (составление и отладка программы в выбранной участником среде программирования), работу с электронными таблицами и информационный поиск. Таких заданий в работе 9, т.е. треть от общего количества заданий.

Остальные 18 заданий сохраняют глубокую преемственность с КИМ ЕГЭ прошлых лет (экзамена в бланковой форме). При этом они адаптированы к новым условиям сдачи экзамена, в тех случаях, когда это необходимо.

В отличие от бланковой модели экзамена, в 2021 г. выполнение заданий по программированию допускается на языках программирования (семействах языков) C++, Java, C#, Pascal, Python, Школьный алгоритмический язык. Из примеров фрагментов кода в заданиях в связи с не востребованностью исключены примеры на Бейсике.

На выполнение экзаменационной работы отводится 3 часа 55 минут (235 минут).

3.1.4. Содержательные особенности, выделенные на основе использованных в регионе вариантов КИМ

В 2021г. задания 5, 8 и 15 отличались от демо-версии, однако присутствовали в вариантах прошлых лет и являются другим подтипом предлагаемых заданий.

Задание 14 было усложнено операцией умножения, по сравнению с демо-версией.

В задании 18 была добавлена стенка, однако это добавление не является усложнением при навыке решения заданий данного типа.

Задания 19, 20 и 21 были заимствованы из тематики вариантов прошлых лет.

Задание 25 несколько отличалось от формата демо-версии, однако присутствовало в открытом варианте досрочного периода, опубликованного на сайте ФИПИ. В задании подсчитывалось не количество делителей, а выполнялся поиск максимального и минимального делителей.

Задание 26 несколько изменено по форме входного файла, в отличие от демо-версии, рассматривалась не последовательность чисел, а последовательность пар значений. Задание было существенно изменено.

Задание 27 традиционно отличалось от демо-версии и заданий прошлых лет, однако требовало указанных в спецификаторе навыков.

Таким образом, в целом задания КИМ соответствовали демо-версии или встречались в демо-версиях прошлых лет, за исключением двух последних заданий высокой сложности.

## **3.2. Анализ выполнения заданий КИМ**

*Анализ выполнения КИМ в разделе 3.2 выполняется на основе результатов всего массива участников основного периода ЕГЭ по учебному предмету в субъекте Российской Федерации вне зависимости от выполненного участником экзамена варианта КИМ.*

*Анализ проводится в соответствии с методическими традициями предмета и особенностями экзаменационной модели по предмету (например, по группам заданий одинаковой формы, по видам деятельности, по тематическим разделам и т.п.).*

*Анализ проводится не только на основе среднего процента выполнения, но и на основе результатов выполнения каждого задания группами участников ЕГЭ с разными уровнями подготовки (не достигшие минимального балла, группы с результатами от минимального балла до 60, от 61 до 80 и от 81 до 100 т.б.). Рекомендуется рассматривать задания, проверяющие один и тот же элемент содержания / вид деятельности, в совокупности с учетом их уровней сложности. При статистическом анализе выполнения заданий, система оценивания которых предполагает оценивание по нескольким критериям (например, в КИМ по русскому языку задание с развернутым ответом предполагает оценивание по 12 критериям), следует считать единицами анализа отдельные критерии.*

### **3.2.1. Статистический анализ выполнения заданий КИМ**

*Для анализа основных статистических характеристик заданий используется обобщенный план варианта КИМ по предмету с указанием средних по региону процентов выполнения заданий каждой линии.*

*Выделяются линии заданий с наименьшими процентами выполнения, выделяются среди них задания базового уровня (с процентом выполнения ниже 50) и задания повышенного и высокого уровня (с процентом выполнения ниже 15). Выделяются успешно усвоенные и недостаточно усвоенные элементы содержания / освоенные умения, навыки, виды деятельности.*

Средний балл по региону составил 63,5.

Приведем средние проценты выполнения по каждой линии заданий в регионе.

Экзамен в 2021 году проводился в два дня 24 июня и 25 июня. В таблице 2-16 приведем данные для первого дня, в таблице 2-17 для второго дня. Содержание вариантов в оба дня было примерно одинаковое, в таблице 2-18 сравним динамику изменения баллов.

Таблица 3-4. Первый день 24.06.21

Номер задания в КИМ	Проверяемые элементы содержания / умения	Уровень сложности задания	Процент выполнения задания в субъекте РФ <sup>13</sup> – Краснодарский край				
			средний	в группе не преодолевших минимальный балл	в группе от минимального до 60 т.б.	в группе от 61 до 80 т.б.	в группе от 81 до 100 т.б.
1	Умение представлять и считывать данные в разных типах информационных моделей (схемы, карты, таблицы, графики и формулы)	Б	88,2	51,1	83,0	94,6	97,8
2	Умение строить таблицы истинности и логические схемы	Б	64,7	8,6	41,2	80,3	95,0
3	Знание о технологии хранения, поиска и сортировки информации в реляционных базах данных	Б	56,1	23,7	44,4	62,4	75,6
4	Умение кодировать и декодировать информацию	Б	89,6	43,2	86,7	95,6	99,0
5	Формальное исполнение алгоритма, записанного на естественном языке, или умение создавать линейный алгоритм для формального исполнителя с ограниченным набором команд	Б	65,4	18,7	47,6	76,2	92,3
6	Знание основных конструкций языка программирования, понятия переменной, оператора присваивания	Б	85,7	30,2	78,6	94,9	99,3
7	Умение определять объем памяти, необходимый для хранения графической и звуковой информации	Б	57,0	5,0	27,6	73,1	95,3
8	Знание о методах измерения количества информации	Б	47,3	3,6	19,6	60,2	86,0
9	Умение обрабатывать	Б	75,8	32,4	66,1	83,9	90,3

<sup>13</sup> Вычисляется по формуле  $p = \frac{N}{nm} \cdot 100\%$ , где N – сумма первичных баллов, полученных всеми участниками группы за выполнение задания, n – количество участников в группе, m – максимальный первичный балл за задание.

Номер задания в КИМ	Проверяемые элементы содержания / умения	Уровень сложности задания	Процент выполнения задания в субъекте РФ <sup>13</sup> – Краснодарский край					
			средний	в группе не преодолевших минимальный балл	в группе от минимального до 60 т.б.	в группе от 61 до 80 т.б.	в группе от 81 до 100 т.б.	
	числовую информацию в электронных таблицах							
10	Информационный поиск средствами операционной системы или текстового процессора	Б	71,5	38,1	64,7	75,8	86,0	
11	Умение подсчитывать информационный объем сообщения	П	38,4	0,7	9,9	50,9	76,6	
12	Умение анализировать результат исполнения алгоритма	П	74,8	8,6	56,3	91,0	96,8	
13	Умение представлять и считывать данные в разных типах информационных моделей (схемы, карты, таблицы, графики и формулы)	П	70,4	26,6	59,6	78,2	89,8	
14	Знание позиционных систем счисления	П	52,0	2,2	19,9	69,1	92,8	
15	Знание основных понятий и законов математической логики	П	28,2	2,2	8,0	32,4	67,8	
16	Вычисление рекуррентных выражений	П	65,8	5,8	40,4	82,9	97,0	
17	Умение создавать собственные программы (20–40 строк) для обработки целочисленной информации	П	52,7	0,7	20,8	70,4	90,8	
18	Умение обрабатывать вещественные выражения в электронных таблицах	П	38,0	0,0	11,5	46,6	83,3	
19	Умение анализировать алгоритм логической игры	П	70,2	18,0	55,9	79,2	95,3	
20	Умение найти выигрышную стратегию игры	П	66,3	3,6	38,6	85,7	97,8	
21	Умение построить дерево игры по заданному алгоритму и найти выигрышную стратегию	П	50,6	2,9	18,1	66,6	95,5	
22	Умение анализировать алгоритм, содержащий ветвление и цикл	П	79,2	17,3	63,9	93,4	99,3	
23	Умение анализировать результат	П	50,3	2,9	18,9	66,0	92,5	

Номер задания в КИМ	Проверяемые элементы содержания / умения	Уровень сложности задания	Процент выполнения задания в субъекте РФ <sup>13</sup> – Краснодарский край					
			средний	в группе не преодолевших минимальный балл	в группе от минимального до 60 т.б.	в группе от 61 до 80 т.б.	в группе от 81 до 100 т.б.	
	исполнения алгоритма							
24	Умение создавать собственные программы (10–20 строк) для обработки символьной информации	В	9,1	0,0	0,1	4,7	39,2	
25	Умение создавать собственные программы (10–20 строк) для обработки целочисленной информации	В	26,4	0,0	1,2	26,5	89,4	
26	Умение обрабатывать целочисленную информацию с использованием сортировки	В	14,0	0,0	1,9	11,5	49,8	
27	Умение создавать собственные программы (20–40 строк) для анализа числовых последовательностей	В	4,6	0,0	0,1	2,1	20,2	

Таблица 3-5. Второй день 25.06.21

Номер задания в КИМ	Проверяемые элементы содержания / умения	Уровень сложности задания	Процент выполнения задания в субъекте РФ <sup>14</sup> – Краснодарский край				
			средний	в группе не преодолевших минимальный балл	в группе от минимального до 60 т.б.	в группе от 61 до 80 т.б.	в группе от 81 до 100 т.б.
1	Умение представлять и считывать данные в разных типах информационных моделей (схемы, карты, таблицы, графики и формулы)	Б	83,7	33,7	79,1	92,6	94,5
2	Умение строить таблицы истинности и логические схемы	Б	83,1	14,1	74,7	96,8	97,8
3	Знание о технологии хранения, поиска и сортировки информации в реляционных базах данных	Б	70,9	32,6	64,6	73,5	89,0
4	Умение кодировать и декодировать	Б	79,8	27,2	73,3	87,8	94,5

<sup>14</sup> Вычисляется по формуле  $p = \frac{N}{nm} \cdot 100\%$ , где N – сумма первичных баллов, полученных всеми участниками группы за выполнение задания, n – количество участников в группе, m – максимальный первичный балл за задание.

Номер задания в КИМ	Проверяемые элементы содержания / умения	Уровень сложности задания	Процент выполнения задания в субъекте РФ <sup>14</sup> – Краснодарский край					
			средний	в группе не преодолевших минимальный балл	в группе от минимального до 60 т.б.	в группе от 61 до 80 т.б.	в группе от 81 до 100 т.б.	
	информацию							
5	Формальное исполнение алгоритма, записанного на естественном языке, или умение создавать линейный алгоритм для формального исполнителя с ограниченным набором команд	Б	55,2	6,5	31,4	65,0	85,3	
6	Знание основных конструкций языка программирования, понятия переменной, оператора присваивания	Б	80,8	21,7	67,5	93,9	97,8	
7	Умение определять объём памяти, необходимый для хранения графической и звуковой информации	Б	64,2	6,5	37,9	77,2	95,6	
8	Знание о методах измерения количества информации	Б	51,3	2,2	21,3	59,9	90,5	
9	Умение обрабатывать числовую информацию в электронных таблицах	Б	86,2	37,0	81,9	93,4	98,2	
10	Информационный поиск средствами операционной системы или текстового процессора	Б	78,7	34,8	68,2	86,5	95,6	
11	Умение подсчитывать информационный объём сообщения	П	43,6	1,1	15,5	48,5	83,2	
12	Умение анализировать результат исполнения алгоритма	П	61,6	3,3	32,1	74,3	97,8	
13	Умение представлять и считывать данные в разных типах информационных моделей (схемы, карты, таблицы, графики и формулы)	П	78,1	25,0	65,7	88,1	97,1	
14	Знание позиционных систем счисления	П	48,7	2,2	15,9	56,5	91,2	
15	Знание основных понятий и законов математической логики	П	43,6	2,2	9,0	48,5	90,1	
16	Вычисление рекуррентных выражений	П	55,7	0,0	20,2	69,8	95,2	

Номер задания в КИМ	Проверяемые элементы содержания / умения	Уровень сложности задания	Процент выполнения задания в субъекте РФ <sup>14</sup> – Краснодарский край				
			средний	в группе не преодолевших минимальный балл	в группе от минимального до 60 т.б.	в группе от 61 до 80 т.б.	в группе от 81 до 100 т.б.
17	Умение создавать собственные программы (20–40 строк) для обработки целочисленной информации	П	65,8	3,3	35,4	83,3	98,2
18	Умение обрабатывать вещественные выражения в электронных таблицах	П	44,3	0,0	13,0	50,4	86,4
19	Умение анализировать алгоритм логической игры	П	71,2	21,7	52,3	82,5	92,7
20	Умение найти выигрышную стратегию игры	П	62,5	3,3	28,5	80,6	96,3
21	Умение построить дерево игры по заданному алгоритму и найти выигрышную стратегию	П	47,7	1,1	13,0	57,0	90,8
22	Умение анализировать алгоритм, содержащий ветвление и цикл	П	67,6	14,1	45,5	78,0	97,1
23	Умение анализировать результат исполнения алгоритма	П	50,1	1,1	18,1	59,9	89,4
24	Умение создавать собственные программы (10–20 строк) для обработки символьной информации	В	16,2	0,0	0,0	7,2	50,9
25	Умение создавать собственные программы (10–20 строк) для обработки целочисленной информации	В	29,9	0,0	0,7	26,8	78,6
26	Умение обрабатывать целочисленную информацию с использованием сортировки	В	18,8	0,0	0,4	8,0	59,2
27	Умение создавать собственные программы (20–40 строк) для анализа числовых последовательностей	В	6,7	0,0	0,0	0,8	23,1

Таблица 3-б. Динамика изменения баллов

Номер задания в КИМ	Проверяемые элементы содержания / умения	Уровень сложности задания	Процент выполнения задания в субъекте РФ <sup>15</sup> – Краснодарский край				
			средний	в группе не преодолевших минимальный балл	в группе от минимального до 60 т.б.	в группе от 61 до 80 т.б.	в группе от 81 до 100 т.б.
1	Умение представлять и считывать данные в разных типах информационных моделей (схемы, карты, таблицы, графики и формулы)	Б	-4,5	-17,4	-4,0	-2,0	-3,3
2	Умение строить таблицы истинности и логические схемы	Б	18,4	5,5	33,6	16,5	2,8
3	Знание о технологии хранения, поиска и сортировки информации в реляционных базах данных	Б	14,8	8,9	20,2	11,1	13,4
4	Умение кодировать и декодировать информацию	Б	-9,8	-16,0	-13,4	-7,8	-4,5
5	Формальное исполнение алгоритма, записанного на естественном языке, или умение создавать линейный алгоритм для формального исполнителя с ограниченным набором команд	Б	-10,2	-12,2	-16,2	-11,2	-6,9
6	Знание основных конструкций языка программирования, понятия переменной, оператора присваивания	Б	-5,0	-8,5	-11,1	-1,0	-1,4
7	Умение определять объем памяти, необходимый для хранения графической и звуковой информации	Б	7,2	1,5	10,3	4,0	0,3
8	Знание о методах измерения количества информации	Б	4,0	-1,4	1,7	-0,3	4,4
9	Умение обрабатывать числовую информацию в электронных таблицах	Б	10,3	4,6	15,9	9,4	7,9
10	Информационный поиск средствами операционной системы	Б	7,2	-3,3	3,5	10,6	9,6

<sup>15</sup> Вычисляется по формуле  $p = \frac{N}{nm} \cdot 100\%$ , где N – сумма первичных баллов, полученных всеми участниками группы за выполнение задания, n – количество участников в группе, m – максимальный первичный балл за задание.



Номер задания в КИМ	Проверяемые элементы содержания / умения	Уровень сложности задания	Процент выполнения задания в субъекте РФ <sup>15</sup> – Краснодарский край					
			средний	в группе не преодолевших минимальный балл	в группе от минимального до 60 т.б.	в группе от 61 до 80 т.б.	в группе от 81 до 100 т.б.	
	или текстового процессора							
11	Умение подсчитывать информационный объём сообщения	П	5,2	0,4	5,6	-2,4	6,6	
12	Умение анализировать результат исполнения алгоритма	П	-13,2	-5,4	-24,2	-16,7	1,0	
13	Умение представлять и считывать данные в разных типах информационных моделей (схемы, карты, таблицы, графики и формулы)	П	7,7	-1,6	6,1	9,9	7,3	
14	Знание позиционных систем счисления	П	-3,3	0,0	-4,0	-12,6	-1,6	
15	Знание основных понятий и законов математической логики	П	15,4	0,0	1,1	16,2	22,3	
16	Вычисление рекуррентных выражений	П	-10,1	-5,8	-20,2	-13,2	-1,8	
17	Умение создавать собственные программы (20–40 строк) для обработки целочисленной информации	П	13,1	2,5	14,6	12,8	7,4	
18	Умение обрабатывать вещественные выражения в электронных таблицах	П	6,3	0,0	1,5	3,8	3,2	
19	Умение анализировать алгоритм логической игры	П	1,0	3,8	-3,6	3,3	-2,6	
20	Умение найти выигрышную стратегию игры	П	-3,8	-0,3	-10,1	-5,1	-1,4	
21	Умение построить дерево игры по заданному алгоритму и найти выигрышную стратегию	П	-3,0	-1,8	-5,1	-9,6	-4,7	
22	Умение анализировать алгоритм, содержащий ветвление и цикл	П	-11,6	-3,1	-18,4	-15,4	-2,2	
23	Умение анализировать результат исполнения алгоритма	П	-0,2	-1,8	-0,8	-6,0	-3,1	
24	Умение создавать собственные программы (10–20 строк) для обработки символьной	В	7,1	0,0	-0,1	2,4	11,8	

Номер задания в КИМ	Проверяемые элементы содержания / умения	Уровень сложности задания	Процент выполнения задания в субъекте РФ <sup>15</sup> – Краснодарский край				
			средний	в группе не преодолевших минимальный балл	в группе от минимального до 60 т.б.	в группе от 61 до 80 т.б.	в группе от 81 до 100 т.б.
	информации						
25	Умение создавать собственные программы (10–20 строк) для обработки целочисленной информации	В	3,6	0,0	-0,5	0,3	-10,8
26	Умение обрабатывать целочисленную информацию с использованием сортировки	В	4,8	0,0	-1,6	-3,5	9,4
27	Умение создавать собственные программы (20–40 строк) для анализа числовых последовательностей	В	2,0	0,0	-0,1	-1,3	2,9

Сначала проанализируем динамику изменения баллов от первого ко второму дню. Отрицательные значения в таблице 2-18 показывают на уменьшение процента выполнения задания, т.е. участники экзамена во второй день справились с этим значением хуже. Положительное число указывает на лучший результат, полученный во второй день.

По всем группам участников в разрезе заданий ситуация стабильная. В первый день все группы лучше справились с заданиями 1, 4, 5, 6, 12, 14, 16, 20, 21, 22, 23. Во второй день массовые лучшие результаты участники экзамена показали по заданиям 2, 3, 7, 9, 17, 18, 24. Максимальный прирост составил 33% (в группе до 60 баллов задание 2), но в среднем колебание динамики баллов укладывается в 10%.

Средний балл в первый день 63%, а во второй день 64,1%. В целом по результатам экзамена в регионе можно считать, что корреляция заданий первого и второго дня допустимая.

Далее анализ выполняется для двух дней отдельно.

### 3.2.2. Содержательный анализ выполнения заданий КИМ

*Содержательный анализ выполнения заданий КИМ проводится с учетом полученных результатов статистического анализа всего массива результатов экзамена по учебному предмету вне зависимости от выполненного участником экзамена варианта КИМ.*

- *Приводятся наиболее сложные (см. п. 3.2.1.) для участников ЕГЭ задания, указываются их характеристики, типичные ошибки, анализ возможных причин получения выявленных типичных ошибочных ответов и путей их устранения в ходе обучения школьников предмету в регионе (примеры сложных для участников ЕГЭ заданий приводятся только из вариантов, номера которых будут направлены в субъекты Российской Федерации дополнительно вместе со статистической информацией о результатах ЕГЭ по соответствующему учебному предмету).*

Укажем распределение заданий по диапазонам процентов выполнения:

Таблица 3-7

Средний процент выполнения по региону	Средний процент выполнения по региону	Средний процент выполнения по региону	Средний процент выполнения по региону
> 60%	35-60%	10-35%	

				<10%
День 1	1 2 4 5 6 9 10 12 13 16 19 20 22	3 7 8 11 14 17 18 21 23	15 25 26	24 27
День 2	1 2 3 4 6 7 9 10 12 13 17 19 20 22	5 8 11 14 15 16 18 21 23	24 25 26	27

На основании таблиц можно сделать вывод, что наиболее трудными заданиями для испытуемых в Краснодарском крае являлись задания 24, 25, 26 и 27. Задание 24 являлось новым по сравнению с предыдущими годами, задание на обработку строк (9,1% и 16,2% в первый и второй дни соответственно). Этот раздел программирования необходимо включить в материал уроков.

Задание 25 предполагает обработку вложенных циклов и также относится к программированию, разработке программы (26,4% и 29,3%). С успешным выполнением задания справилась четверть испытуемых, задание высокой сложности. Основными ошибками при реализации этого задания обычно является неверное расположение инициализации счетчика делителей, неверная запись цикла поиска делителей (параметры цикла) или неверное условие собственно на делитель.

Задание 26 отличалось от демо-версии и открытого варианта, в нем необходимо было выполнить сортировку массива, элемент которого представлен двумя значениями (14% и 18,8%). При решении на языке программирования необходимо было сформировать массив записей и выполнить там сортировку, при решении в электронных таблицах необходимо было выполнить сортировку сразу двух столбцов, это вызвало определенные трудности.

Задание 27 в соответствии с прошлыми годами предполагает два решения: неэффективное и эффективное, задание требует устойчивых навыков в программировании и как все перечисленные задания относится к высокой сложности (4,6% и 6,7%). Малый процент успешного выполнения объясняется сложностью задания. Кроме того, в предыдущих бумажных форматах экзамена комиссия могла назначить неполный максимальный балл за отдельные незначительные семантические ошибки, а в компьютерном формате участник экзамена должен был довести решение до конца, исправить все синтаксические и семантические ошибки и получить верный ответ.

Задания 1, 2, 3, 4, 5, 6, 7, 9, 10, 12, 13, 16, 17, 19, 20, 22 дали достаточно высокие результаты, более 60% успешного выполнения. Некоторые задания (3, 5, 7, 16, 17) в разные дни давали результат чуть хуже, но выше среднего. Часть заданий из этого списка соответствует заданиям прошлых лет, бумажного формата. Задания 6 и 22 трансформированы в компьютерную форму, задания 9 и 10 являются новыми, определяющими знания в области использования электронных таблиц и текстового редактора. Задания 16 и 17 при стандартном подходе предполагают написание программ. Рекурсивные программы и программы с одним циклом оказались доступны для успешного решения большей половине участников экзамена (65,8% и 55,7%; 52,7% и 65,8%). Такой результат показывает достаточно устойчивые знания абитуриентов основ программирования. Задания 19 и 20 отвечают части задания 26 прошлых лет, задание на теорию игр (70,2% и 71,2%; 66,3% и 62,5%). Задание 21, третья часть прошлогоднего задания и самая сложная, уже выполнено с худшими показателями (50,6% и 47,7%).

Задания 8, 11, 14, 15, 18, 21 и 23 попали в группу от 35% до 60%. Задание 8 соответствовало прошлым годам, но и в 2020-2019гг показывало 30-40% успешного выполнения, в этом году 47,3% и 51,3%. Аналогично задания 11, 14, 15, 21 и 23. В прошлых годах процент выполнения был практически такой же. Задание 18 являлось новым задание 2021года, проверяло умение работать с динамическим программированием и электронными таблицами. Участники экзамена показали достаточный результат 38% и 44,3%.

Треть заданий компьютерного экзамена в этом году были новыми и несмотря на малое число доступных открытых аналогичных заданий, участники экзамена показали приемлемые результаты.

Рассмотрим отдельные группы испытуемых.

*Группа испытуемых, не преодолевших минимальный балл.*

Распределение баллов по заданиям приведено на диаграммах.

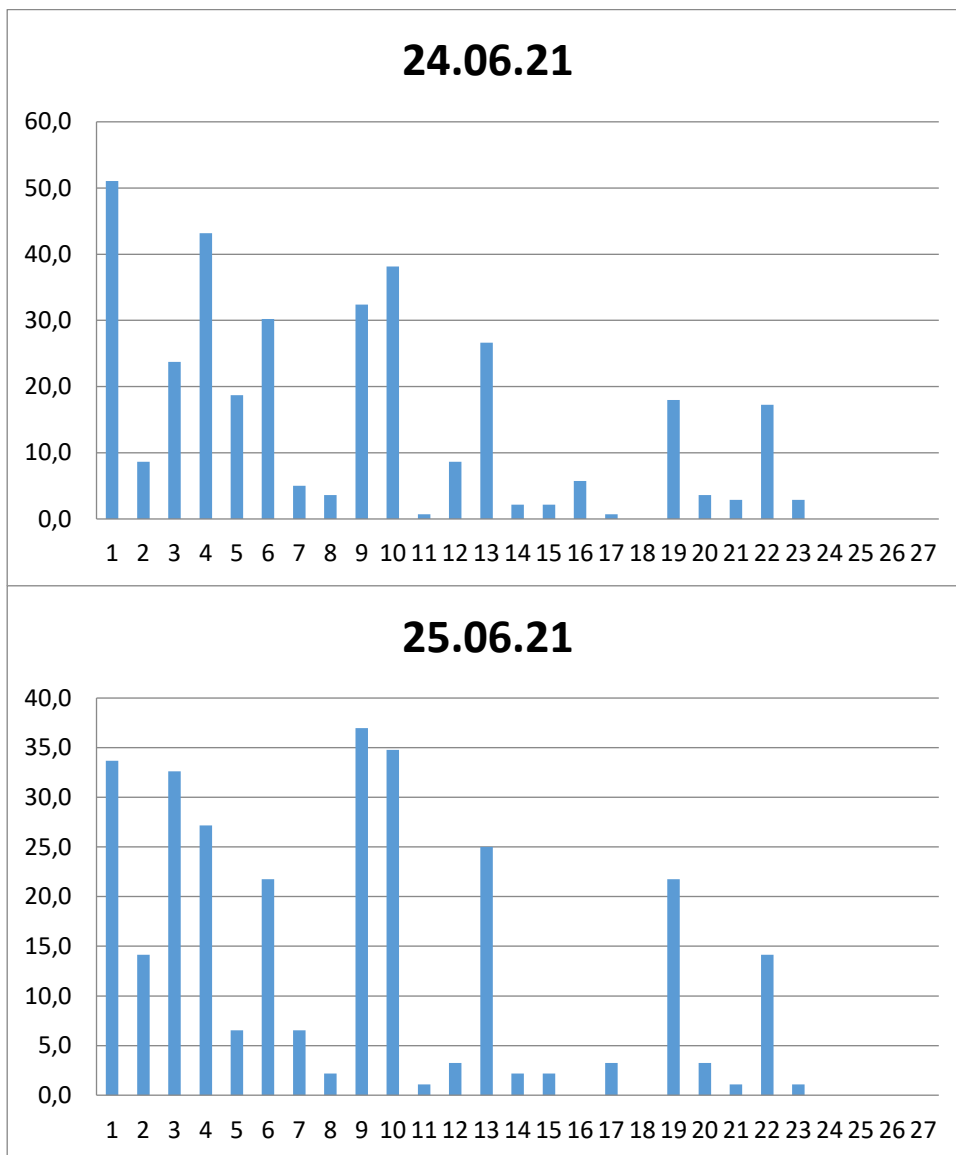


Диаграмма 1. Распределение баллов по заданиям

Рассмотрим задания, в которых получен 0% верных решений:

Задания 24, 25, 26 и 27 относятся к высокому уровню сложности и обычно к ним участники данной группы не приступают. Однако, задания 16 и особенно задание 18 могут быть в следующем году усилены. Задание 16 – написание рекурсивной функции – оформляется по шаблону. Задание 18 выполняется в электронных таблицах и доступно для решения, но возможно так как оно являлось новым типом задания этого года, учителя не успели достаточно полно разобрать этот тип заданий на уроках. Задание 11 является заданием старого типа, но связано с понимание законов кодирования информации.

В качестве рекомендаций по обучению слабых учащихся на 2021/2022гг следует указать:

- Закрепление формул вычисления объема графической и звуковой информации (задание 7);
- Обработка символьных последовательностей, построение шаблонов (задание 8);
- Алгоритм кодирования информации (задание 11);
- Формальное исполнение алгоритма (задание 12);
- Работа с числами в различных системах счисления (задание 14);
- Построение простейшего алгоритма с циклом и условиями (задание 17);
- Работа с электронными таблицами, динамическое программирование (задание 18).

В перечисленных выше типах заданий можно получить более высокие результаты в следующем году.

*Группа испытуемых, от минимального балла до 60.*

Распределение баллов по заданиям приведено на диаграмме.

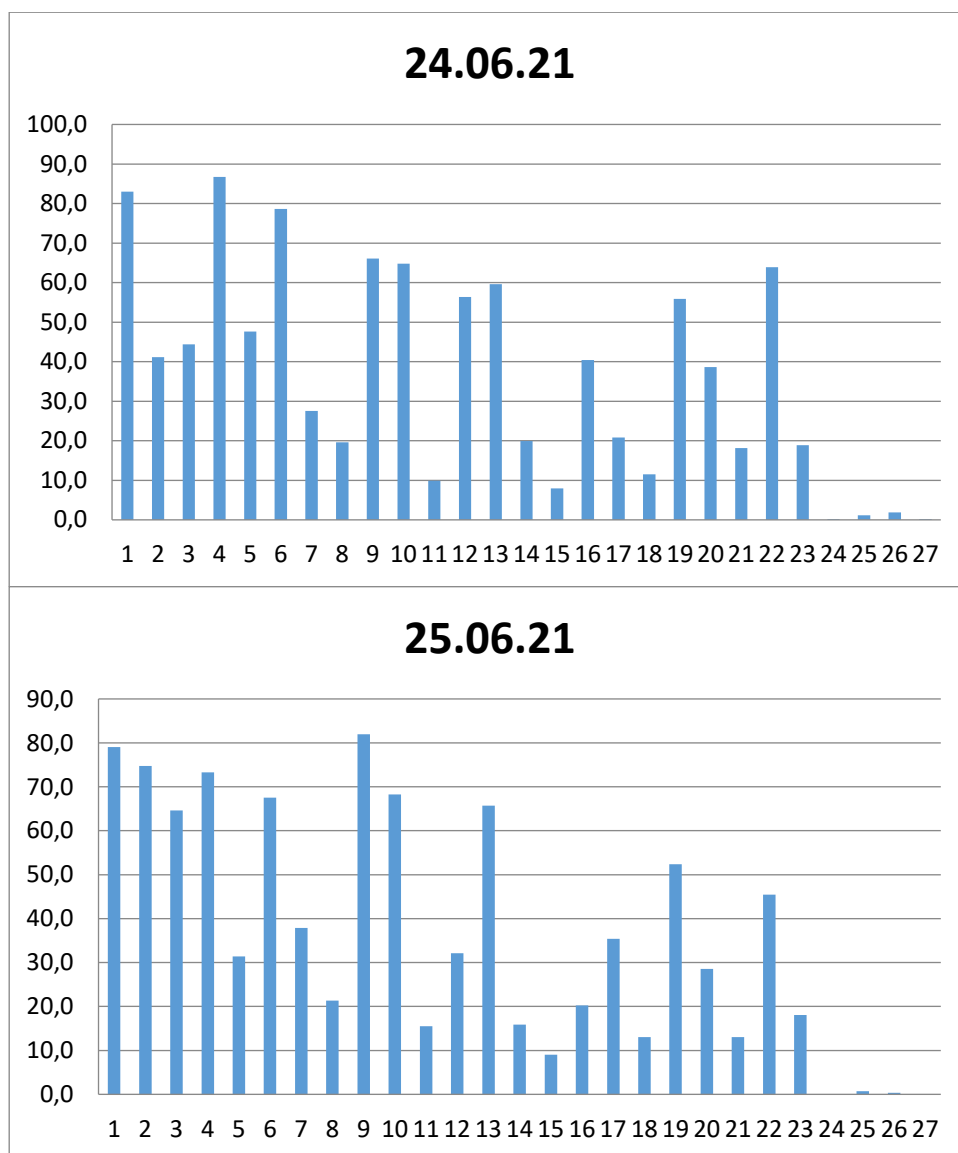


Диаграмма 2. Распределение баллов по заданиям

В этой группе необходимо обратить внимание на задания 5, 7, 11, 14, 15, 16, 17, 18 и 23. Среди этих заданий только задание 18 является новым, для остальных заданий есть достаточное число открытых вариантов прошлых лет, предлагаемых алгоритмов решения. Группа до 60 баллов, это группа с уровнем ниже среднего. Навыки решения указанных задач могут существенно повысить набранные баллы.

Рекомендации на 2021/2022гг включают следующее:

- Формальное исполнение алгоритма (задание 5). Необходимо больше решать заданий прошлых лет, выработать навык перевода числа в 2ю систему счисления и обратно;
- Простые алгоритмы на языке программирования (задания 16, 17). Написание рекурсивного алгоритма по рекуррентной формуле соответствует стандартной схеме. Задание 17 предполагает использование цикла с двумя условиями, поиск суммы, количества, максимума и минимума. Эти действия составляют основу алгоритмизации.
- Вычисление по формулам (задания 7, 11, 23). Указанные задания отвечают стандартной последовательности формул. Необходимо формализовать процесс решения и запомнить формулы;
- Арифметические выражения в некоторой системе счисления (задание 14). Это задание не является новым, следует увеличить число решаемых примеров.

Группа 61-80 тестовых баллов.

Распределение баллов по заданиям приведено на диаграммах.

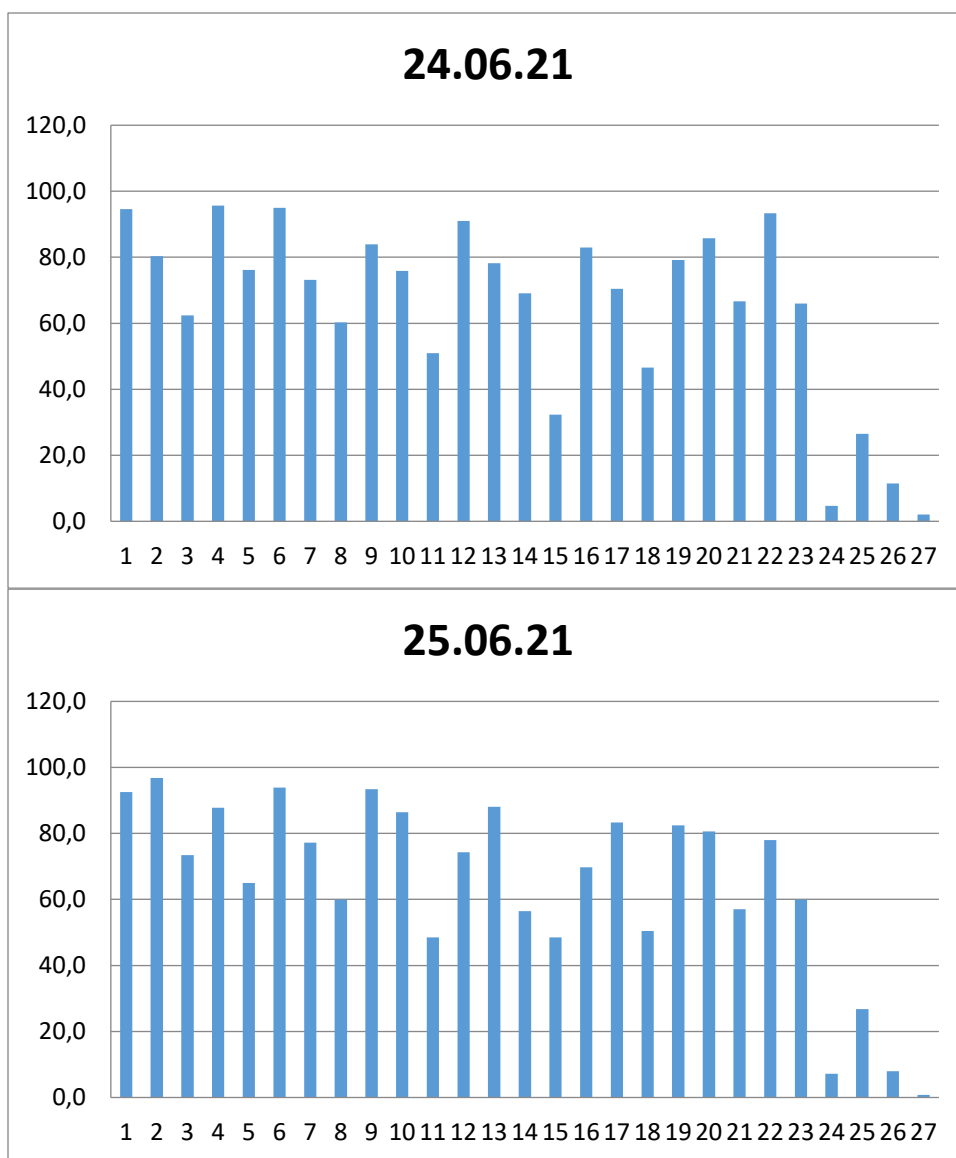


Диаграмма 3. Распределение баллов по заданиям

Эта группа достаточно сильных учащихся, однако некоторые задания в этом году для этой группы оказались провальными.

Задание 11 предполагает определение числа бит для кодирования информации и не является ни сложным, ни новым. Однако учащиеся продолжают допускать ошибки. При решении задания необходимо анализировать степень числа 2 и делить на 8 при переводе в байты. Учащиеся часто путают, в какой момент необходимо применять данные операции.

Задание 15 включает несколько подтипов. Большая часть из них автоматизируется и легко решается программно. Подтип предложенный в вариантах текущего года основан на пересечении отрезков и встречался в вариантах прошлых лет.

Задание 24 является новым заданием. Судя по всему, учащиеся не уделили достаточно внимания при подготовке обработки строк. Алгоритм решения задания достаточно типовой. Рекомендуется обратить внимание в 2021/2022гг на указанную тему. Следует рассматривать задачи как на обработку одной строки (например, поиск подстроки), так и на обработку нескольких строк (например, поиск количества строк с заданными свойствами).

Задание 25 предполагает обработку вложенных циклов. Этот тип задания доступен для успешного выполнения в данной группе. Ошибки обучаемых, скорее всего, связаны с неумением верно определить делитель числа и правильно установить начальное значение для количества делителей или наибольшего/наименьшего делителей.

Основной рекомендацией на 2021/2022гг к этой группе выступает увеличение практики программирования, в частности, обработка строк, файлов, структуры вложенных циклов.

*Группа 81-100 баллов.*

Распределение баллов по заданиям группы 81-100 тестовых баллов.

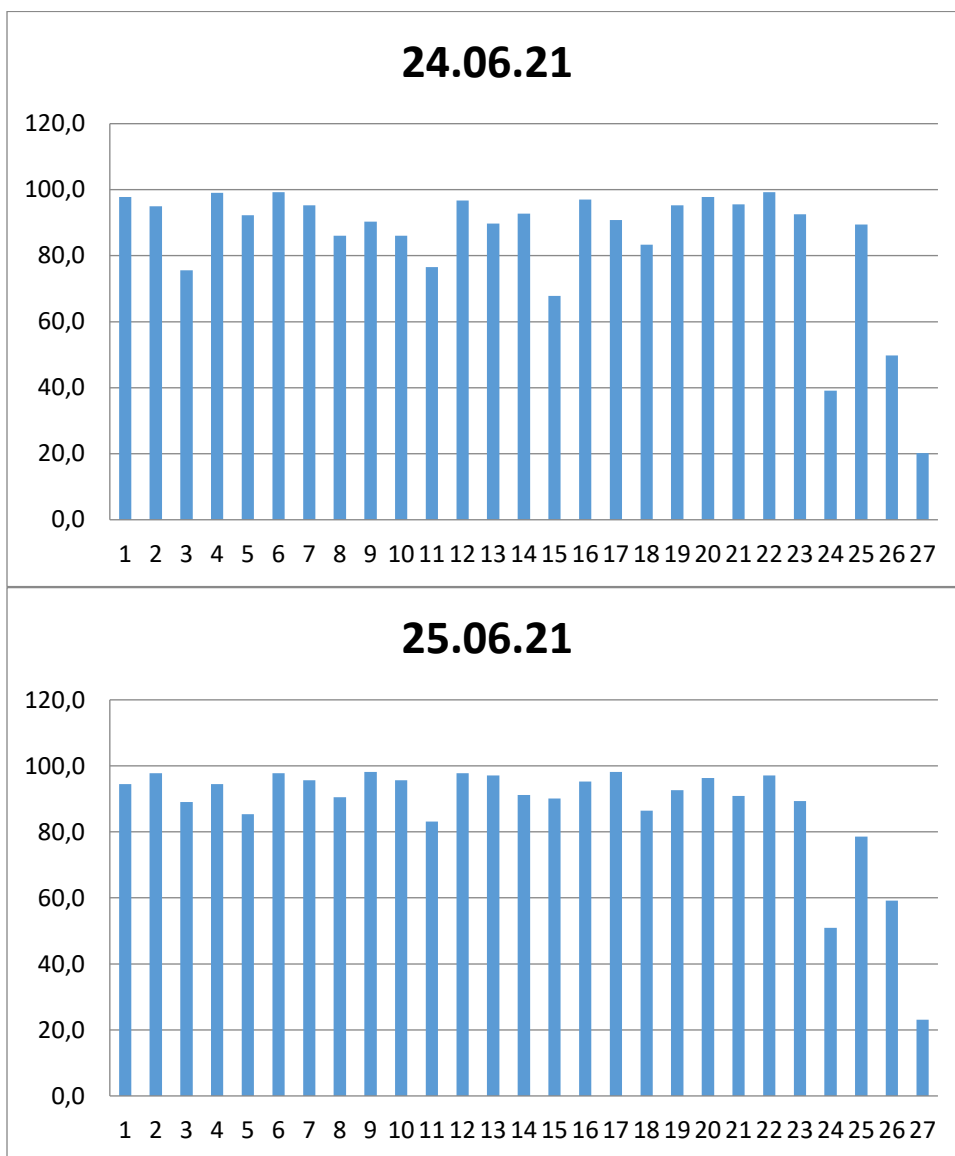


Диаграмма 4. Распределение баллов по заданиям

Группа наиболее сильных участников экзамена показала слабые результаты в заданиях 3 и 15, что, скорее всего, связано с невнимательностью, так как для этого уровня задания не являлись сложными. А также слабо реализовано задание 24. Новое задание на обработку строк требует большего внимания при подготовке в 2021/2022гг.

Основная рекомендация на следующий год – программирование задач, связанных с обработкой строк.

- *Соотнесение результатов выполнения заданий с учебными программами, УМК и иными особенностями региональной/муниципальной систем образования*

Результаты выполнения заданий в регионе отвечают учебным программам. Однако при переходе к новой компьютерной форме ЕГЭ необходимо больше внимания уделять разделу программирования.

### 3.2.3. Выводы об итогах анализа выполнения заданий, групп заданий:

- *Перечень элементов содержания / умений и видов деятельности, усвоение которых всеми школьниками региона в целом можно считать достаточным.*

Умение представлять и считывать данные в разных типах информационных моделей (схемы, карты, таблицы, графики и формулы) (задание 1).

Умение строить таблицы истинности и логические схемы (задание 2).

Знание о технологии хранения, поиска и сортировки информации в реляционных базах данных (задание 3).

Умение кодировать и декодировать информацию (задание 4).

Формальное исполнение алгоритма, записанного на естественном языке, или умение создавать линейный алгоритм для формального исполнителя с ограниченным набором команд (задание 5)

Знание основных конструкций языка программирования, понятия переменной, оператора присваивания (задание 6).

Умение определять объём памяти, необходимый для хранения графической и звуковой информации (задание 7).

Знание о методах измерения количества информации (задание 8).

Умение обрабатывать числовую информацию в электронных таблицах (задание 9).

Информационный поиск средствами операционной системы или текстового процессора (задание 10).

Умение подсчитывать информационный объём сообщения (задание 11).

Умение анализировать результат исполнения алгоритма (задание 12).

Умение представлять и считывать данные в разных типах информационных моделей (схемы, карты, таблицы, графики и формулы) (задание 13).

Знание позиционных систем счисления (задание 14).

Знание основных понятий и законов математической логики (задание 15).

Вычисление рекуррентных выражений (задание 16).

Умение создавать собственные программы (20–40 строк) для обработки целочисленной информации (задание 17).

Умение обрабатывать вещественные выражения в электронных таблицах (задание 18).

Умение анализировать алгоритм логической игры (задание 19).

Умение найти выигрышную стратегию игры (задание 20).

Умение построить дерево игры по заданному алгоритму и найти выигрышную стратегию задание 21

Умение анализировать алгоритм, содержащий ветвление и цикл задание 22

Умение анализировать результат исполнения алгоритма задание 23

Умение создавать собственные программы (10–20 строк) для обработки целочисленной информации (задание 25).

- *Перечень элементов содержания / умений и видов деятельности, усвоение которых всеми школьниками региона в целом, школьниками с разным уровнем подготовки нельзя считать достаточным.*

Умение создавать собственные программы (10–20 строк) для обработки символьной (задание 24).

Умение обрабатывать целочисленную информацию с использованием сортировки (задание 26).

Умение создавать собственные программы (20–40 строк) для анализа числовых последовательностей (задание 27).

- *Выводы об изменении успешности выполнения заданий разных лет по одной теме / проверяемому умению, виду деятельности (если это возможно сделать).*

Формат 2021 года не соответствует форматам прошлых лет, однако, некоторые номера сохранили преемственность (таблица), что позволяет сделать вывод об изменении успешности выполнения заданий. Третья строка таблицы содержит прирост в % успешности выполнения заданий в 2021 году по сравнению с заданиями проверяющие те же умения в 2020 году.



Новый номер	B1	B2	B3	B4	B5	B6	B7	B8	B9	B10	B11	B12	B13	B14
Старый номер	B3	B2	B4	B5	B6	B8	B9	B10	-	-	B13	B14	B15	B16
Прирост в %	5,6	-1,2	-20,3	7,6	-4,5	-3,1	5,1	38,6	0,0	0,0	-28,7	17,6	10,7	10,8

Новый номер	B15	B16	B17	B18	B19	B20	B21	B22	B23	B24	B25	B26	B27
Старый номер	B18	B11	-	-	B26	B26	B26	B21	B22	-	-	-	B27
Прирост в %	-16,6	-0,4	0,0	0,0	10,9	4,6	-10,7	41,5	-5,7	0,0	0,0	0,0	-12,1

Положительный прирост в 2021 году получен в заданиях 1, 4, 7, 8, 12, 13, 14, 19, 20, 22. В заданиях 2, 5, 6, 16, 23 результат был получен несколько хуже, чем в прошлом году, но незначительно.

Задание 3 выполнено хуже, чем в 2020 году, хотя задание не является сложным, однако требует внимательности при выполнении. Задание 11 также существенно хуже выполнено, чем в прошлом году, хотя изменений в формате задания не было. Необходимо обратить внимание на задания данного типа, связанные с умением подсчитывать информационный объём сообщения. Участники экзамена часто ошибаются в выборе этапа перевода объёма сообщения из бит в байты. Задание 15 традиционно не даёт высоких результатов. В этом году на экзамене был представлен вариант задания из прошлых лет (порядка 5 лет назад), скорее всего школьники прорешивали типы задания только за последний год-два. Задание 21 является частью задания 26 прошлогоднего бумажного формата. В 2020 году задание оценивалось не по частям, а целиком, поэтому сложно определить существенно ли хуже решили третью часть – новый 21 номер в этом году. Задание 27 традиционно каждый год отличается от демо-версии, в этом году задание было усложнено, в силу компьютерного формата, конечным решением. В прошлых годах за наличие одной или двух семантических ошибок участники экзамена получали минимальный первичный балл. В этом году балл дается только за полностью верную программу. Поэтому ухудшение на 12% нельзя считать критическим.

- *Выводы о существенности вклада содержательных изменений (при наличии изменений) КИМ, использовавшихся в регионе в 2021 году, относительно КИМ прошлых лет.*

Содержательные изменения КИМ и формат экзамена существенно повлияли на подготовку к экзамену. Задания, отражающие теоретические знания практически не изменились, но существенно увеличилась доля работы с компьютером. Некоторые задания, которые в прошлые годы делались без компьютера, в этом году задействовали все IT-технологии: графический редактор, электронные таблицы, калькулятор, среды программирования. Более того, многие участники экзамена сознательно подошли к выбору языка программирования, осознавая, что в разных языках есть отличительные особенности и разные возможности.

Переход к компьютерной форме и новому содержанию позволил развить навыки работы школьников в средах программирования. В прошлые годы этот навык был не востребован на экзамене и часть абитуриентов по разным причинам слабо ориентировались в средах программирования умея писать простые программы.

Часть задач на составление программ требует умение работать с файлом данных. В прошлые годы это не требовалось и обычно изучалось только в вузе. В этом году основная масса абитуриентов знакома с понятием файла и операциями доступа к нему, что, безусловно, будет преимуществом при обучении в вузе.

Существенный акцент в материалах экзамена сделан на умение работать в электронных таблицах. Электронные таблицы, безусловно, входят в учебные программы по информатике, однако их отсутствие в экзаменах прошлых лет приводило к тому, что будущие студенты утрачивали навыки построения формул и других действий в таблицах.

Таким образом, можно сделать вывод о том, что переход к компьютерной форме не только упрощает проверку заданий, но и способствует развитию IT-компетенций участников экзамена.

- *Выводы о связи динамики результатов проведения ЕГЭ с использованием рекомендаций для системы образования субъекта Российской Федерации, включенных с статистико-аналитический отчет результатов ЕГЭ в 2020 году.*

В 2020 году в статистико-аналитическом отчете были даны рекомендации по развитию навыков формального исполнения алгоритма даже для групп слабых учащихся. Кроме того, обращалось внимание на рекурсивные алгоритмы, которые в принципе не являются простой задачей, однако, в формате ЕГЭ предлагается упрощенный вариант, основанный на рекуррентных соотношениях. Положительная динамика результатов выполнения заданий 12 и 22, а также неплохое выполнение заданий 6 и 16, несмотря на переход к компьютерной форме, говорят о следовании рекомендациям. 2021 год для ЕГЭ по Информатике внес существенные изменения, поэтому сохранение среднего балла в регионе на прежнем уровне является неплохим результатом деятельности системы образования субъекта.

- *Выводы о связи динамики результатов проведения ЕГЭ с проведенными мероприятиями, предложенными для включения в дорожную карту в 2020 году*

Курсы повышения квалификации «Эффективная подготовка учащихся 9-х и 11-х классов к сдаче итоговой аттестации по информатике: обмен практиками», «Методические приемы подготовки выпускников к ЕГЭ по информатике», проводимые для учителей и методистов различных районов Краснодарского края, краевые вебинары для учителей, разъясняющие методику обучения информатике и заданиям ЕГЭ нового компьютерного формата внесли существенный вклад в перестройку подготовки учащихся к новой форме.

Своевременный обмен мнениями и опытом преподавания, работа экспертов ПК с учителями края позволили сохранить средний балл в регионе на стабильном уровне в 63 балла.

- *Прочие выводы*
- 
-

## Раздел 4. РЕКОМЕНДАЦИИ<sup>16</sup> ДЛЯ СИСТЕМЫ ОБРАЗОВАНИЯ КРАСНОДАРСКОГО КРАЯ

*Рекомендации составляются на основе проведенного анализа выполнения заданий КИМ и выявленных типичных затруднений и ошибок.*

### **Рекомендации:**

- *должны содержать описание конкретных методик / технологий / приемов обучения, организации различных этапов образовательного процесса;*
- *должны быть направлены на ликвидацию / предотвращение выявленных дефицитов в подготовке обучающихся;*
- *должны касаться как предметных, так и метапредметных аспектов подготовки обучающихся.*

*Раздел содержит рекомендации по следующему минимальному перечню направлений:*

### **4.1. Рекомендации по совершенствованию организации и методики преподавания предмета в Краснодарском крае на основе выявленных типичных затруднений и ошибок**

#### **4.1.1. ...по совершенствованию преподавания учебного предмета всем обучающимся**

При подготовке выпускников к единому государственному экзамену учителям следует подробнее объяснять учащимся цели этого испытания и структуру экзаменационной работы, давать рекомендации по порядку выполнения заданий и распределению времени. Будущему участнику экзамена надо четко определиться с тем, какие цели он ставит. Как показывают результаты экзамена, только часть его участников показали необходимый для продолжения образования на профильных специальностях уровень подготовки. Эта подготовка включает в себя умение использовать электронные таблицы для обработки статистических данных, в том числе результатов научных исследований, умение самостоятельно разрабатывать программы на языках программирования для решения практических задач обработки массивов данных. Поэтому при подготовке в 2021 году следует обратить внимание на такие разделы кодификатора содержания как 1.5.1 Высказывания, логические операции, кванторы, истинность высказывания, 1.5.4 Вычислимые функции, полнота формализации понятия вычислимости, универсальная вычислимая функция, 1.5.5 Кодирование с исправлением ошибок, 1.5.6 Сортировка, 1.6.1 Формализация понятия алгоритма, 1.7.3 Основные этапы разработки программ. Разбиение задачи на подзадачи, 3.2 Технологии создания и обработки текстовой информации, 3.4.1 Математическая обработка статистических данных, 3.4.2 Использование динамических (электронных) таблиц для выполнения учебных заданий из различных предметных областей.

При подготовке к новой компьютерной форме ЕГЭ по Информатике необходимо обратить внимание на то, что многие задания можно выполнять с помощью различных технологий и / или различных языков программирования.

При подготовке к экзамену целесообразно выделить последовательность базовых тем и соответственно им рассматривать задания из вариантов прошлых лет (нумерация ниже 2020 года отличается). К таким темам относятся:

1. Системы счисления (задание 14).
2. Логические выражения (задания 2 и 15).
3. Поиск и обработка информации (задания 1, 3, 4, 7, 12, 13, 23).
4. Задачи на вычисление объема информации (задания 7, 8, 11).

---

<sup>16</sup> Составление рекомендаций проводится на основе проведенного анализа результатов ЕГЭ и анализа выполнения заданий

Перечисленные задания в той или иной форме присутствовали в вариантах прошлых лет и имеют ряд разновидностей для каждого отдельного задания. При подготовке необходимо ознакомить учащихся со всеми подтипами, так как техника решения подтипов практически всегда идентична.

Далее следует дать основы техники алгоритмизации, на языке программирования Паскаль, Python или C++. Необходимо разобрать следующие темы:

1. Простейшая программа. Ввод/вывод данных.
2. Условный оператор.
3. Цикл с условием. Решение задач на выделение цифр из числа.
4. Цикл с заранее известным числом повторений. Решение задач на обработку последовательности чисел из заданного интервала. Поиск суммы, количества и максимального/минимального числа с заданными свойствами.
5. Поиск суммы, количества и максимального/минимального числа с заданным числом делителей (вложенный цикл).
6. Обработка одномерных массивов. Сортировка.
7. Ввод/вывод данных из файла.
8. Обработка строк.

Изучение этих тем с одной стороны, заложит основы техники алгоритмизации, необходимые для решения заданий 24, 25, 26 и 27, с другой стороны послужит базой для решения заданий 6, 15, 16, 17, 22.

В отличие от формы экзамена прошлых лет в 2021 году уделяется внимание практической работе с электронными таблицами. Некоторые задания решаются только с их помощью: задание 9, 18. Другие задания могут использовать электронные таблицы как альтернативную технологию решения, например, задания 16, 26.

Педагог должен предлагать различные технологии решения задач на уроках, например задания 6 и 22 можно решить аналитически или с помощью написания программы. Более удачный способ решения необходимо подбирать ориентируясь на способности учащегося.

#### **4.1.2. ...по организации дифференцированного обучения школьников с разными уровнями предметной подготовки**

Основной упор при подготовке в 2021/2022 гг в связи с переходом к компьютерной форме ЕГЭ необходимо сделать на формирование навыков программирования.

Для группы сильных школьников в разделе программирования можно придерживаться следующего плана:

1. Обработка чисел с заданной значностью.
2. Условный оператор. Поиск максимального из трех чисел и т.д.
3. Оператор цикла с предусловием. Разбиение числа на цифры (поиск суммы/количества заданных цифр, наибольшей/наименьшей цифры).
4. Оператор цикла с заданным числом итераций. Поиск делителей в числе. Обработка чисел из заданного диапазона. Поиск в заданном диапазоне суммы, количества, максимального/минимального из чисел с заданными свойствами.
5. Обработка массива. Поиск элемента с заданным свойством, проверка свойств массива (упорядоченность, симметричность), преобразование элементов массива (замена, увеличение/уменьшение). Сортировка массива.
6. Обработка вложенного цикла. Поиск в заданном диапазоне чисел суммы, количества, максимального/минимального из чисел с заданным количеством делителей.
7. Построение рекурсивных функций.
8. Обработка строк. Поиск в строке некоторой подстроки. Обработка нескольких строк (например, поиск количества строк с заданным свойством).

9. Обработка набора чисел без использования массива. Поиск первого и второго максимума, формирование массивов остатков при делимости и т.д.

10. Ввод/вывод данных из файла.

Для группы сильных учащихся рекомендуется показывать различные способы решения заданий. С одной стороны, учащийся выберет для себя наиболее понятный вариант решения, с другой стороны у него в распоряжении будет проверочная схема решения задания.

Для группы слабых обучаемых, но планирующих участвовать в ЕГЭ по Информатике и ИКТ, рекомендуется следующий план обучения:

1. Разбиение числа с заданной значностью на цифры (например, в трехзначном числе найти сумму цифр)

2. Условный оператор (верно ли, что в четырехзначном числе сумма первых двух цифр больше суммы последних двух цифр)

3. Выделение цифр в числе с помощью оператора цикла с предусловием (в целом числе найти сумму его четных цифр)

4. Обработка чисел из заданного диапазона с помощью цикла (среди чисел от 1200 до 3400 найти количество (сумму, максимальный/минимальный) чисел, оканчивающихся на 5)

5. Построение рекурсивных функций основанных на рекуррентных соотношениях.

6. Организация перебора множества значений.

Перечисленный базовый набор тем поможет слабым учащимся справиться с решением таких заданий как 6, 15, 16, 17.

Этой же группе учащихся необходимо предложить к решению задания в электронных таблицах. Сюда относятся типы заданий 9, 18, 26.

Подготовку слабых учащихся необходимо начинать с заданий базовой сложности и некоторых доступных заданий повышенной сложности: 1, 2, 3, 4, 5, 6, 7, 9, 10, 11, 12, 13, 14, 16, 17, 18, 22, 23. Эти задания должны составлять основу подготовки для рассматриваемой группы учащихся. Далее следует подключить к подготовке группу заданий: 8, 15, 19, 20.

Рассмотрев решения типичных заданий экзамена можно приступить к решению готовых вариантов прошлых лет и демо-вариантов, оттачивая навыки решения задач.

#### **4.2. Рекомендации по темам для обсуждения на методических объединениях учителей-предметников, возможные направления повышения квалификации**

Направлениями повышения квалификации, как в системе дополнительного профессионального образования, так и через самообразование могут быть следующие:

- Решение заданий ЕГЭ по информатике с помощью электронных таблиц.
- Анализ программы с подпрограммами. Анализ рекурсивных подпрограмм (процедур и функций).
- Исправление ошибок в программе с условными операторами и циклом.
- Дерево игры. Поиск выигрышных стратегий.
- Обработка данных, вводимых в виде числовой последовательности. Использование алгоритма перебора всех возможных пар чисел.
- Обработка строковых данных.

Для обсуждения на методических объединениях учителей-предметников могут быть рекомендованы следующие темы.

«Обоснование выбора структуры данных для решения задачи». Здесь необходимо рассмотреть задачи, решаемые как с использованием массива, так и без него. Показать эффективные решения. Сюда относятся приемы поиска второго максимума, определение массива остатков при делении, определение массива фиксированной длины для учета расстояния между парами

элементов и т.д. Необходимо ознакомиться с методикой преподавания подобной тематики. Рассматриваемые приемы можно применять для решения задания 27.

«Методика освоения учащимися формального исполнения алгоритмов». Необходимо раскрыть приемы прочтения готовых алгоритмов, научить обучаемых навыкам генерации значений для перебора решений. Такие приемы будут полезны учащимся для успешного решения заданий 6, 15, 22. Здесь же можно рассмотреть методику построения рекурсивных алгоритмов, основанных на рекуррентных соотношениях. Разработать наборы заданий в соответствии с заданиями 6, 15, 16, 22 в формате ЕГЭ.

«Особенности программирования на языке Python». Необходимо показать преимущества решения некоторых задач на языке Python. Так, например, задание 14 достаточно просто алгоритмизируется на Python, на других языках это достаточно проблематично. Показать преимущества обработки строк в этом языке, сортировку массива и др.

**4.3. Адрес размещения на информационных интернет-ресурсах ОИВ (подведомственных учреждений) в неизменном или расширенном виде приведенных в статистико-аналитическом отчете рекомендаций по совершенствованию преподавания учебного предмета для всех обучающихся, а также по организации дифференцированного обучения школьников с разным уровнем предметной подготовки.**

<http://iro23.ru/podgotovka-k-attestacii-uchashchihsvya/itogovaya-attestaciya-uchashchihsvya/analiz-rezultatov-ege>

## Раздел 5. Предложения в ДОРОЖНУЮ КАРТУ по развитию региональной системы образования

### 5.1. Анализ эффективности мероприятий, указанных в предложениях в дорожную карту по развитию региональной системы образования на 2020 - 2021 г.

Таблица 5-1

№	Название мероприятия	Показатели (дата, формат, место проведения, категории участников)	Выводы об эффективности (или ее отсутствии), свидетельствующие о выводах факты, выводы о необходимости корректировки мероприятия, его отмены или о необходимости продолжения практики подобных мероприятий
1	ЕГЭ по информатике и ИКТ – 2021 в компьютерной форме	09.11.2020, Краевой вебинар, ГБОУ ИРО КК, учителя края	Ознакомление с особенностями формата КЕГЭ. Необходимо продолжать практику данного мероприятия
2	Особенности подготовки выпускников к ГИА на основе результатов оценочных процедур, в том числе КДР (информатика). Особенности компьютерного ЕГЭ	13.11.2020, Краевой семинар, ГБОУ ИРО КК, учителя края	Обсуждение корректировки в подготовке учащихся в связи с переходом к компьютерной форме ЕГЭ. Необходимо продолжать практику данного мероприятия
3	«Особенности преподавания математики и информатики с учетом требований ФГОС ООО и ФГОС СОО»	16.12.2020, Заочная конференция, ГБОУ ИРО КК, учителя края	Развитие способности к подготовке обучающихся к сдаче итоговой аттестации. Необходимо продолжать практику данного мероприятия
4	Опыт работы по достижению предметных и метапредметных результатов в рамках реализации ФГОС ООО и ФГОС СОО: лучшие практики (информатика)	3.02.2021, Семинар-практикум, ГБОУ ИРО КК, Методисты ТМС и учителя информатики	Трансляция передового опыта преподавания информатики в соответствии с ФГОС ОО. Необходимо продолжать практику данного мероприятия
5	«Обсуждение и анализ документов, определяющих структуру и содержание КИМ ЕГЭ по информатике и ИКТ в 2021 году»	05.02.2021 открытое заседание с тьюторами и экспертами ЕГЭ по информатике и ИКТ, ГБОУ ИРО КК	Ознакомление с изменениями в структуре и содержании КЕГЭ. Необходимо продолжать практику данного мероприятия
6	Методические особенности решения задач нового типа в итоговой аттестации по информатике	24.02.2021, Краевой вебинар, ГБОУ ИРО КК, учителя края, эксперты ПК	Ознакомление с различными методами решения заданий ЕГЭ на языке программирования. Необходимо продолжать практику данного мероприятия
7	Теория и методика преподавания информатики в условиях реализации ФГОС ООО и	05.10.2020-23.10.2020, 19.10.2020 – 07.11.2020,	Развитие навыков преподавания и методических приемов при подготовке учащихся к КЕГЭ. Необходимо продолжать практику данного

	ФГОС СОО	15.03.2021-03.04.2021, курсы повышения квалификации, ГБОУ ИРО КК, учителя края	мероприятия
8	Современные подходы к преподаванию предмета «Информатика и ИКТ» в условиях реализации ФГОС ООО и СОО	25.01.2021-13.02.2020, курсы повышения квалификации, ГБОУ ИРО КК, учителя края	Формирование навыков преподавания и методических приемов при подготовке учащихся к КЕГЭ. Необходимо продолжать практику данного мероприятия
9	«Анализ результатов и рекомендации по подготовке к экзамену»	19.04. 2021 Краевой вебинар, ГБОУ ИРО КК, учителя края, эксперты ПК	Ознакомление с особенностями решения сложных заданий, изменениями в структуре КЕГЭ.

## 5.2. Предложения в дорожную карту на 2021-2022 учебный год

### 5.2.1. Повышение квалификации учителей в 2021-2022 уч.г., в том числе учителей ОО с аномально низкими результатами ЕГЭ 2021 г.

Таблица 5-213

№	Тема программы ДПО (повышения квалификации)	Критерии отбора ОО, учителей для обучения по данной программе (например, ОО с аномально низкими результатами или все учителя по учебному предмету и т.п.)	Перечень ОО (указать конкретно), учителя которых рекомендуются для обучения по данной программ
1	«Методические приемы подготовки выпускников к ЕГЭ по информатике», ГБОУ ИРО КК	ОО с аномально низкими результатами	г-к. Анапа ВСОШ №30, г. Армавир ГКУ ССОШ №3, г. Армавир ГБОУ школа-интернат №3, Выселковский р-н, ВСОШ, Динской р-н, ОСОШ, Красноармейский р-н, ВСОШ, Павловский р-н, ВСОШ, Темрюкский р-н, ВСОШ
2	Современные подходы к преподаванию предмета «Информатика и ИКТ» в условиях реализации ФГОС ООО и СОО с учетом компьютерного формата	Все учителя по информатике	г. Краснодар, О(С)ОШ №3, г. Краснодар, ГБОУ КК ШИСП, Апшеронский р-н, ГКУ ССОШ №1

### 5.2.2. Планируемые меры методической поддержки изучения учебных предметов в 2021-2022 уч.г. на региональном уровне, в том числе в ОО с аномально низкими результатами ЕГЭ 2021 г.

Таблица 5-3

№	Дата (месяц)	Мероприятие (указать тему и организацию, которая планирует проведение мероприятия)
1	сентябрь	Краевой вебинар по теме: «Подготовка выпускников к ЕГЭ 2021 года на основе



		результатов ЕГЭ 2021 года по информатике и ИКТ», ГБОУ ИРО КК
2	ноябрь	Краевой вебинар по теме: «Лучшие практики подготовки к ГИА на основе анализа результатов оценочных работ», ГБОУ ИРО КК
3	февраль	Краевой вебинар по теме: «Опыт работы по обучению информатики и ИКТ в рамках реализации ФГОС: лучшие практики», ГБОУ ИРО КК
4	апрель	Краевой вебинар по теме: «Комментарии председателей предметной комиссии по ЕГЭ учителей края и экспертов ЕГЭ», ГБОУ ИРО КК

### 5.2.3. Планируемые корректирующие диагностические работы с учетом результатов ЕГЭ 2021 г.

В 2021/2022гг планируется проведение диагностических работ по информатике для учащихся 11х классов. Работы составляются на основе открытого банка заданий ФИПИ, демо-вариантов 2021 и 2022 гг.

### 5.2.4. Трансляция эффективных педагогических практик ОО с наиболее высокими результатами ЕГЭ 2021 г.

Таблица 5-4

№	Дата (месяц)	Мероприятие (указать формат, тему и организацию, которая планирует проведение мероприятия)
1	февраль	Краевой вебинар по теме: «Методика решения задач ЕГЭ по информатике и ИКТ»
2	март	Краевой вебинар по теме: «Методика решения задач ЕГЭ по информатике и ИКТ»
3	апрель	Краевой вебинар по теме: «Методика решения задач ЕГЭ по информатике и ИКТ»

### 5.2.5. Работа по другим направлениям

В рамках краевых семинаров направленных на ознакомление с методикой решения заданий ЕГЭ по Информатике и ИКТ рекомендуется пополнять банк заданий с разобранными решениями. Во время практических занятий учителя края, в целях формирования навыков решения задач различных типов, готовят собственные задания (соответствующие формату ЕГЭ). Подобные задания необходимо помещать в единый банк, доступ к которому получают все учителя края. Из заданий такого банка учителя могут конструировать индивидуальные наборы задач для учащихся в рамках рубежного и итогового контроля на уроках информатики.

### СОСТАВИТЕЛИ ОТЧЕТА:

Наименование организации, проводящей анализ результатов ЕГЭ по Информатике и ИКТ

Институт развития образования Краснодарского края

<i>Ответственный специалист, выполнявший анализ результатов ЕГЭ по предмету<sup>17</sup></i>	<i>ФИО, место работы, должность, ученая степень, ученое звание</i>	<i>Принадлежность специалиста к региональной ПК по предмету (при наличии)</i>
--	--	---

<sup>17</sup> По каждому учебному предмету

1.		<i>Добровольская Наталья Юрьевна, доцент кафедры информационных технологий КубГУ, доцент, кандидат педагогических наук</i>	<i>Председатель региональной ПК по Информатике и ИКТ</i>
----	--	--	--