

**Статистико-аналитический отчет
о результатах единого государственного экзамена в 2020 году
в Краснодарском крае**

по географии

ПОЯСНИТЕЛЬНАЯ ЗАПИСКА

Предлагаемый документ представляет шаблон статистико-аналитического отчета о результатах ЕГЭ в субъекте Российской Федерации (далее – Шаблон отчета).

Целью отчета является

- представление статистических данных о результатах ЕГЭ в субъекте Российской Федерации;
- проведение методического анализа типичных затруднений участников ЕГЭ по учебным предметам и разработка рекомендаций по совершенствованию преподавания;
- формирование предложений в «дорожную карту» по развитию региональной системы образования (в части выявления и распространения лучших педагогических практик, оказания поддержки образовательным организациям, демонстрирующим устойчиво низкие результаты обучения).

Структура отчета

Отчет состоит из двух частей:

Часть I включает в себя общую информацию о подготовке и результатах проведения ЕГЭ в субъекте Российской Федерации в 2020 году.

Часть II включает в себя Методический анализ результатов ЕГЭ и Предложения в «дорожную карту» по развитию региональной системы образования по следующим учебным предметам: русский язык, математика (профильный уровень), физика, химия, информатика и ИКТ, биология, история, география, обществознание, литература, английский язык, немецкий язык¹, французский язык², испанский язык³, китайский язык⁴.

Отчет может быть использован:

- работниками органов управления образованием для принятия управленческих решений по совершенствованию процесса обучения;
- работниками организаций дополнительного профессионального образования (институты повышения квалификации) при разработке и реализации дополнительных профессиональных программ повышения квалификации учителей и руководителей образовательных организаций;
- сотрудниками региональных методических объединений учителей-предметников при планировании обмена опытом работы и распространении успешного опыта обучения школьников предмету и успешного опыта подготовки выпускников к государственной итоговой аттестации;
- руководителями образовательных организаций и учителями-предметниками при планировании учебного процесса и корректировке используемых технологий обучения.

¹ При количестве участников экзамена по учебному предмету в субъекте Российской Федерации суммарно по всем дням экзамена от 10 человек

² При количестве участников экзамена по учебному предмету в субъекте Российской Федерации суммарно по всем дням экзамена от 10 человек.

³ При количестве участников экзамена по учебному предмету в субъекте Российской Федерации суммарно по всем дням экзамена от 10 человек.

⁴ При количестве участников экзамена по учебному предмету в субъекте Российской Федерации суммарно по всем дням экзамена от 10 человек

При проведении анализа необходимо использование данных региональной информационной системы обеспечения проведения государственной итоговой аттестации по программам среднего общего образования (РИС ГИА-11), а также дополнительных сведений органов исполнительной власти субъектов Российской Федерации, осуществляющих государственное управление в сфере образования (ОИВ).

ШАБЛОН ОТЧЕТА

Перечень условных обозначений, сокращений и терминов

АТЕ	Административно-территориальная единица
ВПЛ	Выпускники прошлых лет
ВТГ	Выпускники текущего года
ГИА-11	Государственная итоговая аттестация по образовательным программам среднего общего образования
ЕГЭ	Единый государственный экзамен
КИМ	Контрольные измерительные материалы
Участники ЕГЭ с ОВЗ	Участники ЕГЭ с ограниченными возможностями здоровья
ОИВ	Органы исполнительной власти субъектов Российской Федерации, осуществляющие государственное управление в сфере образования
ОО	Образовательная организация, осуществляющая образовательную деятельность по имеющей государственную аккредитацию образовательной программе
РИС	Региональная информационная система обеспечения проведения государственной итоговой аттестации обучающихся, освоивших основные образовательные программы основного общего и среднего общего образования
УМК	Учебник из Федерального перечня рекомендуемых к использованию при реализации имеющих государственную аккредитацию образовательных программ основного общего и среднего общего образования
Участник ЕГЭ / участник экзамена / участник	Обучающиеся, допущенные в установленном порядке к ГИА в форме ЕГЭ, выпускники прошлых лет, допущенные в установленном порядке к сдаче ЕГЭ

Глава 1

Основные количественные характеристики⁵ экзаменационной кампании ЕГЭ в 2020 году в субъекте Российской Федерации в Краснодарском крае

1. Количество участников экзаменационной кампании ЕГЭ в 2020 году в субъекте Российской Федерации в Краснодарском крае

Таблица 1-1

№ п/п	Наименование учебного предмета	Количество выпускников текущего года, участвующих в ЕГЭ	Количество участников ЕГЭ
1.	Русский язык	21 203	22 261
2.	Математика (профильный уровень)	12 374	13 204
3.	Физика	4 825	5 144
4.	Химия	2 841	3 052
5.	Информатика и ИКТ	2 457	2 645
6.	Биология	4 101	4 466
7.	История	3 728	4 067
8.	География	386	424
9.	Английский язык	2 298	2 481
10.	Немецкий язык	22	23
11.	Французский язык	5	6
12.	Обществознание	9 294	10 010
13.	Испанский язык	1	2
14.	Литература	1 462	1 663
15.	Китайский язык	2	3

2. Ранжирование всех ОО субъекта Российской Федерации по интегральным показателям качества подготовки выпускников

(анализируется доля выпускников текущего года, набравших соответствующее количество тестовых баллов, суммарно полученных на ЕГЭ по трём предметам с наиболее высокими результатами)

Таблица 1-2

№ п/п	Наименование ОО	ВТГ, получившие суммарно по трём предметам соответствующее количество тестовых баллов							
		до 160		от 161 до 220		от 221 до 250		от 251 до 300	
		чел.	% ⁶	чел.	%	чел.	%	чел.	%
1.	г-к.Анапа, СОШ №1	15	45,5	12	36,4	4	12,1	2	6,1
2.	г-к.Анапа, СОШ №2	14	31,8	24	54,5	5	11,4	1	2,3
3.	г-к.Анапа, СОШ №3	24	60,0	12	30,0	4	10,0		0,0
4.	г-к.Анапа, СОШ №4	35	30,7	39	34,2	27	23,7	13	11,4
5.	г-к.Анапа, СОШ №5	11	28,2	18	46,2	4	10,3	6	15,4
6.	г-к.Анапа, СОШ №6	23	33,3	31	44,9	9	13,0	6	8,7
7.	г-к.Анапа, СОШ №7	32	35,6	39	43,3	17	18,9	2	2,2
8.	г-к.Анапа, СОШ №8	6	60,0	4	40,0		0,0		0,0
9.	г-к.Анапа, СОШ №9	8	44,4	9	50,0		0,0	1	5,6
10.	г-к.Анапа, СОШ №11	20	69,0	7	24,1	1	3,4	1	3,4

⁵ При заполнении разделов Главы 1 рекомендуется рассматривать полный массив данных о результатах ЕГЭ, включающий и действительные, и аннулированные результаты.

⁶ от количества ВТГ данной ОО

№ п/п	Наименование ОО	ВТГ, получившие суммарно по трём предметам соответствующее количество тестовых баллов							
		до 160		от 161 до 220		от 221 до 250		от 251 до 300	
		чел.	% ⁶	чел.	%	чел.	%	чел.	%
11.	г-к.Анапа, СОШ №12	31	50,8	23	37,7	6	9,8	1	1,6
12.	г-к.Анапа, СОШ №14	4	36,4	4	36,4	1	9,1	2	18,2
13.	г-к.Анапа, СОШ №15	17	47,2	15	41,7	2	5,6	2	5,6
14.	г-к.Анапа, СОШ №16	8	25,0	19	59,4	3	9,4	2	6,3
15.	г-к.Анапа, СОШ №18	12	42,9	11	39,3	2	7,1	3	10,7
16.	г-к.Анапа, СОШ №19	6	42,9	6	42,9		0,0	2	14,3
17.	г-к.Анапа, ВСОШ №30	5	71,4	2	28,6		0,0		0,0
18.	г-к.Анапа, Гимназия Аврора	3	7,7	16	41,0	7	17,9	13	33,3
19.	г-к.Анапа, Гимназия Эврика	10	23,3	19	44,2	9	20,9	5	11,6
20.	г-к.Анапа, НЧОУ гимназия Росток	1	9,1	3	27,3	5	45,5	2	18,2
21.	г-к.Анапа, НЧОУ СОШ Светоч	2	25,0	1	12,5	4	50,0	1	12,5
22.	г-к.Анапа, Кадетская школа	17	70,8	7	29,2		0,0		0,0
23.	г.Армавир, Гимназия №1	3	5,8	21	40,4	18	34,6	10	19,2
24.	г.Армавир, СОШ №2	10	43,5	9	39,1	2	8,7	2	8,7
25.	г.Армавир, СОШ №3	7	31,8	8	36,4	4	18,2	3	13,6
26.	г.Армавир, СОШ №4	17	34,0	21	42,0	4	8,0	8	16,0
27.	г.Армавир, СОШ №5	3	25,0	5	41,7	3	25,0	1	8,3
28.	г.Армавир, СОШ №6	8	33,3	14	58,3	1	4,2	1	4,2
29.	г.Армавир, СОШ №7	12	17,4	32	46,4	20	29,0	5	7,2
30.	г.Армавир, СОШ №8	9	32,1	15	53,6	4	14,3		0,0
31.	г.Армавир, СОШ №9	9	33,3	11	40,7	3	11,1	4	14,8
32.	г.Армавир, СОШ №10	10	27,8	15	41,7	5	13,9	6	16,7
33.	г.Армавир, Лицей №11	15	27,8	22	40,7	14	25,9	3	5,6
34.	г.Армавир, СОШ №12	6	24,0	11	44,0	7	28,0	1	4,0
35.	г.Армавир, СОШ №13	6	42,9	7	50,0	1	7,1		0,0
36.	г.Армавир, СОШ №14	6	33,3	9	50,0	2	11,1	1	5,6
37.	г.Армавир, СОШ №18	8	15,7	29	56,9	10	19,6	4	7,8
38.	г.Армавир, СОШ №19	4	15,4	15	57,7	3	11,5	4	15,4
39.	г.Армавир, СОШ №20	4	20,0	8	40,0	8	40,0		0,0
40.	г.Армавир, СОШ №23	5	20,0	13	52,0	5	20,0	2	8,0
41.	г.Армавир, ЧОУ Армавирский классический лицей	10	41,7	12	50,0	2	8,3		0,0
42.	г.Армавир, ЧОУ СОШ Новый путь		0,0	4	50,0	3	37,5	1	12,5
43.	Белореченский р-н, Гимназия	6	10,9	17	30,9	17	30,9	15	27,3
44.	Белореченский р-н, СОШ №1	11	61,1	7	38,9		0,0		0,0
45.	Белореченский р-н, СОШ №2	7	29,2	11	45,8	5	20,8	1	4,2

№ п/п	Наименование ОО	ВТГ, получившие суммарно по трём предметам соответствующее количество тестовых баллов							
		до 160		от 161 до 220		от 221 до 250		от 251 до 300	
		чел.	% ⁶	чел.	%	чел.	%	чел.	%
46.	Белореченский р-н, СОШ №3	4	26,7	10	66,7	1	6,7		0,0
47.	Белореченский р-н, СОШ №5	11	19,3	25	43,9	11	19,3	10	17,5
48.	Белореченский р-н, СОШ №8	6	26,1	12	52,2	4	17,4	1	4,3
49.	Белореченский р-н, СОШ №9	6	19,4	14	45,2	5	16,1	6	19,4
50.	Белореченский р-н, СОШ №11	7	70,0	3	30,0		0,0		0,0
51.	Белореченский р-н, СОШ №12	2	33,3	2	33,3	2	33,3		0,0
52.	Белореченский р-н, СОШ №16	2	33,3	4	66,7		0,0		0,0
53.	Белореченский р-н, СОШ №18	6	42,9	5	35,7	1	7,1	2	14,3
54.	Белореченский р-н, СОШ №21	3	75,0	1	25,0		0,0		0,0
55.	Белореченский р-н, СОШ №23	3	33,3	4	44,4	2	22,2		0,0
56.	Белореченский р-н, СОШ №26	2	50,0	2	50,0		0,0		0,0
57.	Белореченский р-н, СОШ №27	3	75,0	1	25,0		0,0		0,0
58.	Белореченский р-н, СОШ №29		0,0		0,0	2	100,0		0,0
59.	Белореченский р-н, СОШ №30	1	100,0		0,0		0,0		0,0
60.	Белореченский р-н, СОШ №31	11	44,0	10	40,0	2	8,0	2	8,0
61.	Белореченский р-н, СОШ №68	7	38,9	8	44,4	3	16,7		0,0
62.	г-к.Геленджик, СОШ №1	28	52,8	18	34,0	6	11,3	1	1,9
63.	г-к.Геленджик, СОШ №2	25	35,2	22	31,0	11	15,5	13	18,3
64.	г-к.Геленджик, СОШ №3	15	24,2	31	50,0	13	21,0	3	4,8
65.	г-к.Геленджик, СОШ №4	12	50,0	9	37,5	2	8,3	1	4,2
66.	г-к.Геленджик, СОШ №5	11	20,8	22	41,5	13	24,5	7	13,2
67.	г-к.Геленджик, СОШ №7	16	44,4	14	38,9	2	5,6	4	11,1
68.	г-к.Геленджик, СОШ №8	32	50,8	22	34,9	6	9,5	3	4,8
69.	г-к.Геленджик, СОШ №12	18	42,9	16	38,1	7	16,7	1	2,4

№ п/п	Наименование ОО	ВТГ, получившие суммарно по трём предметам соответствующее количество тестовых баллов							
		до 160		от 161 до 220		от 221 до 250		от 251 до 300	
		чел.	% ⁶	чел.	%	чел.	%	чел.	%
70.	г-к.Геленджик, СОШ №17	12	38,7	13	41,9	3	9,7	3	9,7
71.	г-к.Геленджик, СОШ №20	6	22,2	17	63,0	4	14,8		0,0
72.	г-к.Геленджик, СОШ №6	16	51,6	12	38,7	2	6,5	1	3,2
73.	г.Горячий Ключ, СОШ №1	19	45,2	19	45,2	1	2,4	3	7,1
74.	г.Горячий Ключ, СОШ №2	15	28,3	25	47,2	9	17,0	4	7,5
75.	г.Горячий Ключ, СОШ №3	5	29,4	10	58,8	1	5,9	1	5,9
76.	г.Горячий Ключ, СОШ №4	15	42,9	18	51,4	1	2,9	1	2,9
77.	г.Горячий Ключ, СОШ №6	12	57,1	7	33,3	2	9,5		0,0
78.	г.Горячий Ключ, СОШ №8		0,0	2	50,0	1	25,0	1	25,0
79.	г.Горячий Ключ, СОШ №10	7	63,6	4	36,4		0,0		0,0
80.	г.Горячий Ключ, СОШ №17	2	50,0	1	25,0	1	25,0		0,0
81.	г.Краснодар, СОШ №5	13	31,0	20	47,6	2	4,8	7	16,7
82.	г.Краснодар, СОШ №19	11	36,7	12	40,0	6	20,0	1	3,3
83.	г.Краснодар, Гимназия №23	2	2,5	34	42,5	24	30,0	20	25,0
84.	г.Краснодар, Гимназия №25	19	20,7	34	37,0	20	21,7	19	20,7
85.	г.Краснодар, СОШ №29	11	78,6	2	14,3	1	7,1		0,0
86.	г.Краснодар, СОШ №31	15	32,6	26	56,5	2	4,3	3	6,5
87.	г.Краснодар, Гимназия №33	4	7,5	18	34,0	21	39,6	10	18,9
88.	г.Краснодар, СОШ №39	8	33,3	11	45,8	4	16,7	1	4,2
89.	г.Краснодар, СОШ №41	14	31,8	19	43,2	7	15,9	4	9,1
90.	г.Краснодар, Гимназия №54	8	18,2	19	43,2	12	27,3	5	11,4
91.	г.Краснодар, СОШ №55	10	25,0	20	50,0	8	20,0	2	5,0
92.	г.Краснодар, Гимназия №87	16	18,4	26	29,9	28	32,2	17	19,5
93.	г.Краснодар, СОШ №89	27	33,8	35	43,8	12	15,0	6	7,5
94.	г.Краснодар, Лицей №90	3	3,7	30	36,6	28	34,1	21	25,6
95.	г.Краснодар, О(С)ОШ №3	13	65,0	5	25,0	2	10,0		0,0
96.	г.Краснодар, Лицей ИСТЭК	11	23,4	23	48,9	10	21,3	3	6,4
97.	г.Краснодар, ЧОУ РПШ	1	10,0	4	40,0	5	50,0		0,0
98.	г.Краснодар, СОШ №101	22	22,4	39	39,8	25	25,5	12	12,2

№ п/п	Наименование ОО	ВТГ, получившие суммарно по трём предметам соответствующее количество тестовых баллов							
		до 160		от 161 до 220		от 221 до 250		от 251 до 300	
		чел.	% ⁶	чел.	%	чел.	%	чел.	%
99.	г.Краснодар, ФГКОУ Краснодарское ПКУ	6	5,8	60	58,3	28	27,2	9	8,7
100.	г.Краснодар, СОШ №14	5	20,8	17	70,8	1	4,2	1	4,2
101.	г.Краснодар, СОШ №20	7	13,2	18	34,0	20	37,7	8	15,1
102.	г.Краснодар, СОШ №24	9	24,3	18	48,6	8	21,6	2	5,4
103.	г.Краснодар, СОШ №37	7	24,1	19	65,5	3	10,3		0,0
104.	г.Краснодар, Гимназия №40	17	28,3	26	43,3	9	15,0	8	13,3
105.	г.Краснодар, Гимназия №44	13	18,6	30	42,9	16	22,9	11	15,7
106.	г.Краснодар, СОШ №46	13	32,5	16	40,0	7	17,5	4	10,0
107.	г.Краснодар, СОШ №49	13	38,2	16	47,1	2	5,9	3	8,8
108.	г.Краснодар, СОШ №52	19	22,9	36	43,4	18	21,7	10	12,0
109.	г.Краснодар, СОШ №53	7	38,9	8	44,4	2	11,1	1	5,6
110.	г.Краснодар, СОШ №57	5	17,9	13	46,4	7	25,0	3	10,7
111.	г.Краснодар, СОШ №58	13	65,0	5	25,0	2	10,0		0,0
112.	г.Краснодар, СОШ №60	4	13,8	17	58,6	5	17,2	3	10,3
113.	г.Краснодар, СОШ №61	22	43,1	20	39,2	6	11,8	3	5,9
114.	г.Краснодар, Гимназия №69	10	9,8	41	40,2	26	25,5	25	24,5
115.	г.Краснодар, СОШ №70	17	28,8	26	44,1	12	20,3	4	6,8
116.	г.Краснодар, СОШ №73	10	19,6	23	45,1	9	17,6	9	17,6
117.	г.Краснодар, СОШ №74	18	50,0	13	36,1	4	11,1	1	2,8
118.	г.Краснодар, Гимназия №82	13	22,8	24	42,1	14	24,6	6	10,5
119.	г.Краснодар, СОШ №83	24	32,0	34	45,3	7	9,3	10	13,3
120.	г.Краснодар, СОШ №84	27	33,3	37	45,7	12	14,8	5	6,2
121.	г.Краснодар, СОШ №85	7	29,2	12	50,0	4	16,7	1	4,2
122.	г.Краснодар, СОШ №86	7	70,0	3	30,0		0,0		0,0
123.	г.Краснодар, ЧОУ СОШ Альтернатива	4	44,4	4	44,4	1	11,1		0,0
124.	г.Краснодар, ЧОУ гимназия Эрудит		0,0	6	26,1	11	47,8	6	26,1
125.	г.Краснодар, Гимназия №88	6	20,7	14	48,3	5	17,2	4	13,8
126.	г.Краснодар, НОП СОШ Новатор	4	44,4	2	22,2	3	33,3		0,0
127.	г.Краснодар, ГКОУ школа-интернат г.Краснодара	1	100,0		0,0		0,0		0,0
128.	г.Краснодар, СОШ №1	12	57,1	7	33,3	2	9,5		0,0
129.	г.Краснодар, СОШ №11	11	29,7	17	45,9	7	18,9	2	5,4
130.	г.Краснодар, СОШ №16	18	25,4	30	42,3	19	26,8	4	5,6
131.	г.Краснодар, СОШ №17	44	69,8	14	22,2	3	4,8	2	3,2
132.	г.Краснодар, Гимназия №18	28	23,5	67	56,3	15	12,6	9	7,6
133.	г.Краснодар, СОШ №38	18	36,0	24	48,0	3	6,0	5	10,0
134.	г.Краснодар, СОШ №42	21	23,3	50	55,6	13	14,4	6	6,7

№ п/п	Наименование ОО	ВТГ, получившие суммарно по трём предметам соответствующее количество тестовых баллов							
		до 160		от 161 до 220		от 221 до 250		от 251 до 300	
		чел.	% ⁶	чел.	%	чел.	%	чел.	%
135.	г.Краснодар, СОШ №45	40	67,8	17	28,8	1	1,7	1	1,7
136.	г.Краснодар, СОШ №50	23	37,1	28	45,2	7	11,3	4	6,5
137.	г.Краснодар, СОШ №62	27	43,5	31	50,0	2	3,2	2	3,2
138.	г.Краснодар, СОШ №63	18	36,0	22	44,0	4	8,0	6	12,0
139.	г.Краснодар, Лицей №64	5	8,1	24	38,7	14	22,6	19	30,6
140.	г.Краснодар, СОШ №65	26	28,6	47	51,6	10	11,0	8	8,8
141.	г.Краснодар, СОШ №66	35	43,2	30	37,0	9	11,1	7	8,6
142.	г.Краснодар, СОШ №67	5	33,3	8	53,3	2	13,3		0,0
143.	г.Краснодар, СОШ №68	19	48,7	10	25,6	6	15,4	4	10,3
144.	г.Краснодар, СОШ №71	28	22,2	52	41,3	33	26,2	13	10,3
145.	г.Краснодар, Гимназия №72	6	10,2	29	49,2	12	20,3	12	20,3
146.	г.Краснодар, СОШ №75	27	40,9	28	42,4	8	12,1	3	4,5
147.	г.Краснодар, СОШ №76	18	45,0	20	50,0	2	5,0		0,0
148.	г.Краснодар, СОШ №77	7	36,8	9	47,4	2	10,5	1	5,3
149.	г.Краснодар, СОШ №78	15	16,0	39	41,5	19	20,2	21	22,3
150.	г.Краснодар, СОШ №80	20	33,9	21	35,6	13	22,0	5	8,5
151.	г.Краснодар, СОШ №93	38	26,8	64	45,1	28	19,7	12	8,5
152.	г.Краснодар, СОШ №95	27	28,4	40	42,1	14	14,7	14	14,7
153.	г.Краснодар, СОШ №96	19	17,6	41	38,0	26	24,1	22	20,4
154.	г.Краснодар, Кубанский казачий кадетский корпус	21	56,8	15	40,5	1	2,7		0,0
155.	г.Краснодар, ГБОУ КК ШИСП	20	76,9	6	23,1		0,0		0,0
156.	г.Краснодар, СОШ №100	45	36,0	52	41,6	17	13,6	11	8,8
157.	г.Краснодар, НЧОУ СОШ-интернат ФК Краснодар	15	83,3	3	16,7		0,0		0,0
158.	г.Краснодар, СОШ №98	16	20,8	38	49,4	12	15,6	11	14,3
159.	г.Краснодар, СОШ №99	32	38,6	34	41,0	11	13,3	6	7,2
160.	г.Краснодар, СОШ №102	46	43,4	46	43,4	6	5,7	8	7,5
161.	г.Краснодар, СОШ №2	31	38,3	32	39,5	10	12,3	8	9,9
162.	г.Краснодар, Гимназия №3	5	6,5	35	45,5	26	33,8	11	14,3
163.	г.Краснодар, Лицей №4	31	18,8	71	43,0	28	17,0	35	21,2
164.	г.Краснодар, СОШ №6	12	52,2	7	30,4	2	8,7	2	8,7
165.	г.Краснодар, СОШ №8	14	43,8	15	46,9	2	6,3	1	3,1
166.	г.Краснодар, СОШ №10	17	26,6	31	48,4	13	20,3	3	4,7
167.	г.Краснодар, Лицей №12	27	26,7	39	38,6	19	18,8	16	15,8
168.	г.Краснодар, СОШ №22	9	50,0	5	27,8	4	22,2		0,0
169.	г.Краснодар, СОШ №30	17	38,6	19	43,2	6	13,6	2	4,5
170.	г.Краснодар, СОШ №32	16	45,7	8	22,9	9	25,7	2	5,7
171.	г.Краснодар, СОШ №34	24	70,6	5	14,7	2	5,9	3	8,8
172.	г.Краснодар, СОШ №35	10	38,5	12	46,2	1	3,8	3	11,5

№ п/п	Наименование ОО	ВТГ, получившие суммарно по трём предметам соответствующее количество тестовых баллов							
		до 160		от 161 до 220		от 221 до 250		от 251 до 300	
		чел.	% ⁶	чел.	%	чел.	%	чел.	%
173.	г.Краснодар, Гимназия №36	11	17,7	26	41,9	17	27,4	8	12,9
174.	г.Краснодар, СОШ №43	21	52,5	10	25,0	7	17,5	2	5,0
175.	г.Краснодар, СОШ №47	14	26,4	24	45,3	8	15,1	7	13,2
176.	г.Краснодар, Лицей №48	3	4,3	26	37,7	12	17,4	28	40,6
177.	г.Краснодар, СОШ №51	18	34,6	24	46,2	8	15,4	2	3,8
178.	г.Краснодар, Гимназия №92	4	8,7	16	34,8	12	26,1	14	30,4
179.	г.Краснодар, СОШИ им. В.Г.Захарченко	9	56,3	4	25,0	2	12,5	1	6,3
180.	г.Краснодар, Н(Ч)ОУ КМШ	7	30,4	11	47,8	2	8,7	3	13,0
181.	Лабинский р-н, СОШ №1	3	50,0	2	33,3	1	16,7		0,0
182.	Лабинский р-н, СОШ №2	8	27,6	19	65,5	1	3,4	1	3,4
183.	Лабинский р-н, СОШ №3	13	34,2	20	52,6	2	5,3	3	7,9
184.	Лабинский р-н, СОШ №4	16	32,0	17	34,0	11	22,0	6	12,0
185.	Лабинский р-н, СОШ №5	4	66,7	1	16,7	1	16,7		0,0
186.	Лабинский р-н, СОШ №6	5	38,5	5	38,5	2	15,4	1	7,7
187.	Лабинский р-н, СОШ №7	7	29,2	7	29,2	5	20,8	5	20,8
188.	Лабинский р-н, СОШ №9	14	26,9	16	30,8	15	28,8	7	13,5
189.	Лабинский р-н, СОШ №10	3	37,5	3	37,5	2	25,0		0,0
190.	Лабинский р-н, СОШ №11	3	13,6	12	54,5	6	27,3	1	4,5
191.	Лабинский р-н, СОШ №13	3	21,4	7	50,0	1	7,1	3	21,4
192.	Лабинский р-н, СОШ №15	5	100,0		0,0		0,0		0,0
193.	Лабинский р-н, СОШ №16	5	50,0	4	40,0		0,0	1	10,0
194.	Лабинский р-н, СОШ №20	3	60,0	2	40,0		0,0		0,0
195.	Лабинский р-н, СОШ №21	4	44,4	3	33,3	2	22,2		0,0
196.	Лабинский р-н, СОШ №22	3	50,0	3	50,0		0,0		0,0
197.	Лабинский р-н, СОШ №25		0,0	1	50,0	1	50,0		0,0
198.	Лабинский р-н, СОШ №32	2	40,0	3	60,0		0,0		0,0

№ п/п	Наименование ОО	ВТГ, получившие суммарно по трём предметам соответствующее количество тестовых баллов							
		до 160		от 161 до 220		от 221 до 250		от 251 до 300	
		чел.	% ⁶	чел.	%	чел.	%	чел.	%
199.	Лабинский р-н, СОШ №33	2	40,0	2	40,0	1	20,0		0,0
200.	Лабинский р-н, СОШ №28	3	27,3	4	36,4	3	27,3	1	9,1
201.	г.Новороссийск, Гимназия №2	4	12,9	17	54,8	4	12,9	6	19,4
202.	г.Новороссийск, Лицей МТ	1	2,1	11	23,4	18	38,3	17	36,2
203.	г.Новороссийск, Гимназия №4	15	28,3	19	35,8	15	28,3	4	7,5
204.	г.Новороссийск, Гимназия №5		0,0	9	22,0	18	43,9	14	34,1
205.	г.Новороссийск, Гимназия №6	1	3,2	15	48,4	11	35,5	4	12,9
206.	г.Новороссийск, Гимназия №7	5	19,2	12	46,2	7	26,9	2	7,7
207.	г.Новороссийск, Гимназия №8	3	14,3	11	52,4	2	9,5	5	23,8
208.	г.Новороссийск, СОШ №10	4	14,8	14	51,9	6	22,2	3	11,1
209.	г.Новороссийск, СОШ №12	21	67,7	10	32,3		0,0		0,0
210.	г.Новороссийск, Технико-экономический лицей	2	3,6	18	32,7	23	41,8	12	21,8
211.	г.Новороссийск, СОШ №14	10	50,0	10	50,0		0,0		0,0
212.	г.Новороссийск, СОШ №16	4	66,7	2	33,3		0,0		0,0
213.	г.Новороссийск, СОШ №17	9	60,0	5	33,3		0,0	1	6,7
214.	г.Новороссийск, СОШ №18	3	21,4	10	71,4		0,0	1	7,1
215.	г.Новороссийск, СОШ №19	14	27,5	17	33,3	14	27,5	6	11,8
216.	г.Новороссийск, Гимназия №20	8	25,8	16	51,6	6	19,4	1	3,2
217.	г.Новороссийск, СОШ №21	12	46,2	12	46,2	1	3,8	1	3,8
218.	г.Новороссийск, СОШ №22	13	28,9	22	48,9	8	17,8	2	4,4
219.	г.Новороссийск, СОШ №23	3	15,0	12	60,0	3	15,0	2	10,0
220.	г.Новороссийск, СОШ №24	11	39,3	8	28,6	6	21,4	3	10,7
221.	г.Новороссийск, СОШ №26	8	16,7	22	45,8	12	25,0	6	12,5
222.	г.Новороссийск, СОШ №27	11	37,9	15	51,7	3	10,3		0,0

№ п/п	Наименование ОО	ВТГ, получившие суммарно по трём предметам соответствующее количество тестовых баллов							
		до 160		от 161 до 220		от 221 до 250		от 251 до 300	
		чел.	% ^б	чел.	%	чел.	%	чел.	%
223.	г.Новороссийск, СОШ №28	1	2,9	11	31,4	13	37,1	10	28,6
224.	г.Новороссийск, СОШ №29	36	40,9	47	53,4	2	2,3	3	3,4
225.	г.Новороссийск, СОШ №30	9	42,9	8	38,1	4	19,0		0,0
226.	г.Новороссийск, СОШ №32	10	47,6	10	47,6	1	4,8		0,0
227.	г.Новороссийск, СОШ №33	6	11,3	22	41,5	10	18,9	15	28,3
228.	г.Новороссийск, СОШ №40	6	9,0	25	37,3	21	31,3	15	22,4
229.	г.Новороссийск, ЧОУ Гимназия №1	4	10,5	18	47,4	7	18,4	9	23,7
230.	г.Новороссийск, Политехнический лицей	2	12,5	7	43,8	4	25,0	3	18,8
231.	г.Новороссийск, ЧОУ СОШ Личность	2	10,5	5	26,3	4	21,1	8	42,1
232.	г.Новороссийск, Навигацкая школа	27	61,4	16	36,4	1	2,3		0,0
233.	г.Новороссийск, Новороссийский казачий кадетский корпус	11	30,6	19	52,8	5	13,9	1	2,8
234.	г.Сочи, СОШ №4	15	34,9	22	51,2	5	11,6	1	2,3
235.	г.Сочи, Лицей №22	11	21,6	21	41,2	14	27,5	5	9,8
236.	г.Сочи, Гимназия №44	13	37,1	16	45,7	4	11,4	2	5,7
237.	г.Сочи, Гимназия №9	15	31,3	23	47,9	7	14,6	3	6,3
238.	г.Сочи, Лицей №59	8	13,6	24	40,7	14	23,7	13	22,0
239.	г.Сочи, СОШ №2	18	48,6	16	43,2	2	5,4	1	2,7
240.	г.Сочи, СОШ №13	14	32,6	21	48,8	6	14,0	2	4,7
241.	г.Сочи, Гимназия №5	6	12,2	32	65,3	5	10,2	6	12,2
242.	г.Сочи, Гимназия Школа бизнеса	4	16,0	2	8,0	9	36,0	10	40,0
243.	г.Сочи, СОШ №86	1	25,0	3	75,0		0,0		0,0
244.	г.Сочи, СОШ №80	33	64,7	13	25,5	4	7,8	1	2,0
245.	г.Сочи, Гимназия №8	27	17,5	57	37,0	39	25,3	31	20,1
246.	г.Сочи, СОШ №66	14	50,0	8	28,6	2	7,1	4	14,3
247.	г.Сочи, СОШ №10	4	8,5	20	42,6	15	31,9	8	17,0
248.	г.Сочи, Лицей №3	6	21,4	15	53,6	5	17,9	2	7,1
249.	г.Сочи, СОШ №7	22	45,8	20	41,7	3	6,3	3	6,3
250.	г.Сочи, СОШ №53	26	46,4	17	30,4	8	14,3	5	8,9
251.	г.Сочи, СОШ №65	16	55,2	11	37,9	2	6,9		0,0
252.	г.Сочи, СОШ №57	2	28,6	3	42,9	2	28,6		0,0
253.	г.Сочи, СОШ №85	9	60,0	4	26,7	2	13,3		0,0
254.	г.Сочи, СОШ №82	16	44,4	14	38,9	6	16,7		0,0
255.	г.Сочи, СОШ №78	12	75,0	3	18,8		0,0	1	6,3
256.	г.Сочи, Гимназия №6	22	41,5	27	50,9	4	7,5		0,0
257.	г.Сочи, СОШ №20	5	29,4	9	52,9	2	11,8	1	5,9

№ п/п	Наименование ОО	ВТГ, получившие суммарно по трём предметам соответствующее количество тестовых баллов							
		до 160		от 161 до 220		от 221 до 250		от 251 до 300	
		чел.	% ⁶	чел.	%	чел.	%	чел.	%
258.	г.Сочи, Гимназия №1	9	12,9	26	37,1	18	25,7	17	24,3
259.	г.Сочи, Гимназия №15	12	22,2	24	44,4	12	22,2	6	11,1
260.	г.Сочи, СОШ №83	7	77,8	2	22,2		0,0		0,0
261.	г.Сочи, СОШ №14	8	47,1	4	23,5	2	11,8	3	17,6
262.	г.Сочи, ВСОШ №1	9	64,3	3	21,4		0,0	2	14,3
263.	г.Сочи, Гимназия №16	24	50,0	16	33,3	4	8,3	4	8,3
264.	г.Сочи, СОШ №28	25	56,8	17	38,6	1	2,3	1	2,3
265.	г.Сочи, СОШ №31	4	40,0	2	20,0	2	20,0	2	20,0
266.	г.Сочи, СОШ №77	11	57,9	6	31,6	2	10,5		0,0
267.	г.Сочи, СОШ №90	3	75,0	1	25,0		0,0		0,0
268.	г.Сочи, Лицей №95	3	5,7	21	39,6	14	26,4	15	28,3
269.	г.Сочи, Гимназия №76	20	37,0	18	33,3	5	9,3	11	20,4
270.	г.Сочи, СОШ №27	18	36,7	20	40,8	8	16,3	3	6,1
271.	г.Сочи, СОШ №25	24	30,0	40	50,0	12	15,0	4	5,0
272.	г.Сочи, СОШ №26	18	32,1	22	39,3	8	14,3	8	14,3
273.	г.Сочи, СОШ №49	14	48,3	13	44,8	1	3,4	1	3,4
274.	г.Сочи, СОШ №29	6	85,7	1	14,3		0,0		0,0
275.	г.Сочи, СОШ №67	1	20,0		0,0	3	60,0	1	20,0
276.	г.Сочи, СОШ №12	19	50,0	14	36,8	3	7,9	2	5,3
277.	г.Сочи, СОШ №96	2	50,0	2	50,0		0,0		0,0
278.	г.Сочи, СОШ №75	7	38,9	8	44,4	1	5,6	2	11,1
279.	г.Сочи, СОШ №89	5	26,3	9	47,4	4	21,1	1	5,3
280.	г.Сочи, СОШ №24	26	38,8	31	46,3	4	6,0	6	9,0
281.	г.Сочи, СОШ №11	11	39,3	14	50,0	2	7,1	1	3,6
282.	г.Сочи, СОШ №38	16	55,2	11	37,9		0,0	2	6,9
283.	г.Сочи, СОШ №18	12	30,0	18	45,0	8	20,0	2	5,0
284.	г.Сочи, СОШ №88	6	40,0	5	33,3	2	13,3	2	13,3
285.	г.Сочи, СОШ №91	4	80,0	1	20,0		0,0		0,0
286.	г.Сочи, СОШ №87	5	55,6	2	22,2	2	22,2		0,0
287.	г.Сочи, СОШ №94		0,0	1	100,0		0,0		0,0
288.	г.Сочи, СОШ №92	2	20,0	6	60,0	2	20,0		0,0
289.	г.Сочи, Лицей №23	14	23,0	33	54,1	9	14,8	5	8,2
290.	г.Сочи, СОШ №84	8	72,7	3	27,3		0,0		0,0
291.	г.Сочи, СОШ №100	21	37,5	31	55,4	4	7,1		0,0
292.	Абинский р-н, СОШ №1	7	41,2	7	41,2	2	11,8	1	5,9
293.	Абинский р-н, СОШ №3	11	44,0	9	36,0	4	16,0	1	4,0
294.	Абинский р-н, СОШ №4	8	15,4	20	38,5	13	25,0	11	21,2
295.	Абинский р-н, СОШ №5	5	25,0	8	40,0	5	25,0	2	10,0
296.	Абинский р-н, СОШ №6	5	50,0	2	20,0	2	20,0	1	10,0
297.	Абинский р-н, СОШ №9	4	40,0	6	60,0		0,0		0,0
298.	Абинский р-н, СОШ №10	2	40,0	1	20,0	1	20,0	1	20,0
299.	Абинский р-н, СОШ №12	2	25,0	3	37,5	3	37,5		0,0
300.	Абинский р-н, СОШ №15	2	13,3	12	80,0	1	6,7		0,0
301.	Абинский р-н, СОШ №17	6	30,0	5	25,0	5	25,0	4	20,0

№ п/п	Наименование ОО	ВТГ, получившие суммарно по трём предметам соответствующее количество тестовых баллов							
		до 160		от 161 до 220		от 221 до 250		от 251 до 300	
		чел.	% ⁶	чел.	%	чел.	%	чел.	%
302.	Абинский р-н, СОШ №20		0,0	2	66,7	1	33,3		0,0
303.	Абинский р-н, СОШ №30	2	28,6	5	71,4		0,0		0,0
304.	Абинский р-н, СОШ №31	1	25,0	3	75,0		0,0		0,0
305.	Абинский р-н, СОШ №32	2	33,3	4	66,7		0,0		0,0
306.	Абинский р-н, СОШ №38	9	17,6	30	58,8	9	17,6	3	5,9
307.	Абинский р-н, СОШ №42	5	20,0	12	48,0	4	16,0	4	16,0
308.	Абинский р-н, СОШ №43	8	50,0	6	37,5	2	12,5		0,0
309.	Апшеронский р-н, Лицей №1	4	9,5	14	33,3	19	45,2	5	11,9
310.	Апшеронский р-н, СОШ №2	3	17,6	10	58,8	4	23,5		0,0
311.	Апшеронский р-н, СОШ №3	11	68,8	5	31,3		0,0		0,0
312.	Апшеронский р-н, СОШ №4	3	25,0	9	75,0		0,0		0,0
313.	Апшеронский р-н, Гимназия №5	4	26,7	4	26,7	6	40,0	1	6,7
314.	Апшеронский р-н, СОШ №7	5	29,4	7	41,2	4	23,5	1	5,9
315.	Апшеронский р-н, СОШ №10	3	100,0		0,0		0,0		0,0
316.	Апшеронский р-н, СОШ №11	2	25,0	4	50,0	2	25,0		0,0
317.	Апшеронский р-н, СОШ №13	4	26,7	6	40,0	4	26,7	1	6,7
318.	Апшеронский р-н, СОШ №15	1	25,0	2	50,0	1	25,0		0,0
319.	Апшеронский р-н, СОШ №17	1	50,0	1	50,0		0,0		0,0
320.	Апшеронский р-н, СОШ №18	8	57,1	3	21,4	3	21,4		0,0
321.	Апшеронский р-н, СОШ №20	1	14,3	3	42,9	3	42,9		0,0
322.	Апшеронский р-н, СОШ №24	1	9,1	6	54,5	1	9,1	3	27,3
323.	Апшеронский р-н, СОШ №25	2	33,3	3	50,0	1	16,7		0,0
324.	Апшеронский р-н, СОШ №27		0,0	1	100,0		0,0		0,0
325.	Апшеронский р-н, СОШ №30		0,0	1	25,0	2	50,0	1	25,0

№ п/п	Наименование ОО	ВТГ, получившие суммарно по трём предметам соответствующее количество тестовых баллов							
		до 160		от 161 до 220		от 221 до 250		от 251 до 300	
		чел.	% ⁶	чел.	%	чел.	%	чел.	%
326.	Апшеронский р-н, ВСОШ №1	1	100,0		0,0		0,0		0,0
327.	Белоглинский р-н, СОШ №9	3	9,7	17	54,8	7	22,6	4	12,9
328.	Белоглинский р-н, СОШ №11	4	22,2	11	61,1	2	11,1	1	5,6
329.	Белоглинский р-н, СОШ №5	1	100,0		0,0		0,0		0,0
330.	Белоглинский р-н, СОШ №12	4	22,2	8	44,4	5	27,8	1	5,6
331.	Белоглинский р-н, СОШ №15		0,0	1	100,0		0,0		0,0
332.	Белоглинский р-н, СОШ №16	2	16,7	6	50,0	3	25,0	1	8,3
333.	Белоглинский р-н, СОШ №18	2	33,3	3	50,0	1	16,7		0,0
334.	Белоглинский р-н, СОШ №20	1	50,0	1	50,0		0,0		0,0
335.	Белоглинский р-н, СОШ №28		0,0	2	100,0		0,0		0,0
336.	Белоглинский р-н, СОШ №31	5	71,4	2	28,6		0,0		0,0
337.	Белоглинский р-н, СОШ №32	2	66,7	1	33,3		0,0		0,0
338.	Брюховецкий р-н, СОШ №1	5	25,0	8	40,0	6	30,0	1	5,0
339.	Брюховецкий р-н, СОШ №2		0,0	6	42,9	7	50,0	1	7,1
340.	Брюховецкий р-н, СОШ №3	4	11,1	14	38,9	12	33,3	6	16,7
341.	Брюховецкий р-н, СОШ №5	2	50,0	2	50,0		0,0		0,0
342.	Брюховецкий р-н, СОШ №7	2	28,6	1	14,3	1	14,3	3	42,9
343.	Брюховецкий р-н, СОШ №8	3	50,0	3	50,0		0,0		0,0
344.	Брюховецкий р-н, СОШ №9	2	16,7	9	75,0	1	8,3		0,0
345.	Брюховецкий р-н, СОШ №10	2	66,7	1	33,3		0,0		0,0
346.	Брюховецкий р-н, СОШ №11	2	66,7	1	33,3		0,0		0,0
347.	Брюховецкий р-н, СОШ №13	5	35,7	7	50,0	2	14,3		0,0
348.	Брюховецкий р-н, СОШ №15	4	26,7	7	46,7	2	13,3	2	13,3
349.	Брюховецкий р-н, СОШ №20	2	10,0	8	40,0	7	35,0	3	15,0

№ п/п	Наименование ОО	ВТГ, получившие суммарно по трём предметам соответствующее количество тестовых баллов							
		до 160		от 161 до 220		от 221 до 250		от 251 до 300	
		чел.	% ⁶	чел.	%	чел.	%	чел.	%
350.	Выселковский р-н, СОШ №1	18	41,9	18	41,9	5	11,6	2	4,7
351.	Выселковский р-н, СОШ №2	2	8,0	14	56,0	7	28,0	2	8,0
352.	Выселковский р-н, СОШ №3	11	36,7	16	53,3	2	6,7	1	3,3
353.	Выселковский р-н, СОШ №5	2	66,7	1	33,3		0,0		0,0
354.	Выселковский р-н, СОШ №6		0,0	2	100,0		0,0		0,0
355.	Выселковский р-н, СОШ №8	4	50,0	3	37,5	1	12,5		0,0
356.	Выселковский р-н, СОШ №9		0,0		0,0	1	100,0		0,0
357.	Выселковский р-н, СОШ №11	2	50,0	2	50,0		0,0		0,0
358.	Выселковский р-н, СОШ №12	3	75,0	1	25,0		0,0		0,0
359.	Выселковский р-н, СОШ №13	1	100,0		0,0		0,0		0,0
360.	Выселковский р-н, СОШ №17	10	33,3	10	33,3	8	26,7	2	6,7
361.	Выселковский р-н, СОШ №18	1	8,3	7	58,3	4	33,3		0,0
362.	Выселковский р-н, СОШ №25	1	12,5	5	62,5	1	12,5	1	12,5
363.	Выселковский р-н, ВСОШ	3	100,0		0,0		0,0		0,0
364.	Гулькевичский р-н, СОШ №1	9	24,3	16	43,2	9	24,3	3	8,1
365.	Гулькевичский р-н, СОШ №2	12	32,4	14	37,8	6	16,2	5	13,5
366.	Гулькевичский р-н, СОШ №3	7	41,2	8	47,1	2	11,8		0,0
367.	Гулькевичский р-н, СОШ №4	7	46,7	6	40,0	2	13,3		0,0
368.	Гулькевичский р-н, СОШ №6	1	12,5	5	62,5	2	25,0		0,0
369.	Гулькевичский р-н, СОШ №7	13	31,7	17	41,5	9	22,0	2	4,9
370.	Гулькевичский р-н, СОШ №9	1	7,7	8	61,5	2	15,4	2	15,4
371.	Гулькевичский р-н, СОШ №10	2	12,5	10	62,5	2	12,5	2	12,5
372.	Гулькевичский р-н, СОШ №12	4	33,3	5	41,7	1	8,3	2	16,7
373.	Гулькевичский р-н, СОШ №13	2	50,0		0,0	1	25,0	1	25,0

№ п/п	Наименование ОО	ВТГ, получившие суммарно по трём предметам соответствующее количество тестовых баллов							
		до 160		от 161 до 220		от 221 до 250		от 251 до 300	
		чел.	% ⁶	чел.	%	чел.	%	чел.	%
374.	Гулькевичский р-н, СОШ №14	1	100,0		0,0		0,0		0,0
375.	Гулькевичский р-н, СОШ №15	3	50,0	2	33,3	1	16,7		0,0
376.	Гулькевичский р-н, СОШ №16	5	41,7	5	41,7	2	16,7		0,0
377.	Гулькевичский р-н, СОШ №17	3	37,5	3	37,5	1	12,5	1	12,5
378.	Гулькевичский р-н, СОШ №18	1	50,0	1	50,0		0,0		0,0
379.	Гулькевичский р-н, СОШ №19	4	57,1	3	42,9		0,0		0,0
380.	Гулькевичский р-н, СОШ №20	3	75,0	1	25,0		0,0		0,0
381.	Гулькевичский р-н, СОШ №21		0,0	3	60,0	1	20,0	1	20,0
382.	Гулькевичский р-н, СОШ №22	6	37,5	7	43,8	3	18,8		0,0
383.	Гулькевичский р-н, СОШ №24	2	50,0	2	50,0		0,0		0,0
384.	Гулькевичский р-н, СОШ №25		0,0	2	50,0	2	50,0		0,0
385.	Динской р-н, СОШ №1	3	10,7	13	46,4	8	28,6	4	14,3
386.	Динской р-н, СОШ №2	15	31,9	14	29,8	11	23,4	7	14,9
387.	Динской р-н, СОШ №3	12	57,1	9	42,9		0,0		0,0
388.	Динской р-н, СОШ №4	28	42,4	19	28,8	7	10,6	12	18,2
389.	Динской р-н, СОШ №5	8	50,0	5	31,3	2	12,5	1	6,3
390.	Динской р-н, СОШ №6	5	25,0	10	50,0	4	20,0	1	5,0
391.	Динской р-н, СОШ №10	21	50,0	15	35,7	3	7,1	3	7,1
392.	Динской р-н, СОШ №13	3	37,5	4	50,0		0,0	1	12,5
393.	Динской р-н, СОШ №20	10	35,7	10	35,7	6	21,4	2	7,1
394.	Динской р-н, СОШ №21	5	35,7	6	42,9	2	14,3	1	7,1
395.	Динской р-н, СОШ №28	2	28,6	2	28,6	3	42,9		0,0
396.	Динской р-н, СОШ №29	13	28,3	18	39,1	10	21,7	5	10,9
397.	Динской р-н, СОШ №30	18	58,1	12	38,7	1	3,2		0,0
398.	Динской р-н, СОШ №31	3	50,0	3	50,0		0,0		0,0
399.	Динской р-н, СОШ №34	9	42,9	9	42,9	2	9,5	1	4,8
400.	Динской р-н, СОШ №35	5	26,3	9	47,4	2	10,5	3	15,8
401.	Динской р-н, СОШ №37	3	17,6	9	52,9	3	17,6	2	11,8
402.	Динской р-н, СОШ №38	6	50,0	6	50,0		0,0		0,0
403.	Динской р-н, СОШ №39	1	100,0		0,0		0,0		0,0
404.	Динской р-н, СОШ №53	4	57,1	3	42,9		0,0		0,0
405.	Динской р-н, АНОО Школа№1	3	16,7	7	38,9	5	27,8	3	16,7
406.	Динской р-н, СОШ №15	9	40,9	10	45,5	1	4,5	2	9,1
407.	Ейский р-н, СОШ №1	9	34,6	11	42,3	2	7,7	4	15,4
408.	Ейский р-н, СОШ №2	16	31,4	20	39,2	11	21,6	4	7,8
409.	Ейский р-н, СОШ №3	20	50,0	15	37,5	5	12,5		0,0

№ п/п	Наименование ОО	ВТГ, получившие суммарно по трём предметам соответствующее количество тестовых баллов							
		до 160		от 161 до 220		от 221 до 250		от 251 до 300	
		чел.	% ⁶	чел.	%	чел.	%	чел.	%
410.	Ейский р-н, Лицей №4	13	16,7	36	46,2	20	25,6	9	11,5
411.	Ейский р-н, СОШ №7	38	41,8	40	44,0	11	12,1	2	2,2
412.	Ейский р-н, СОШ №11	8	53,3	5	33,3	2	13,3		0,0
413.	Ейский р-н, Гимназия №14	10	12,0	34	41,0	22	26,5	17	20,5
414.	Ейский р-н, СОШ №15	6	33,3	8	44,4	2	11,1	2	11,1
415.	Ейский р-н, СОШ №20	13	56,5	9	39,1	1	4,3		0,0
416.	Ейский р-н, Ейский казачий кадетский корпус	17	40,5	23	54,8	2	4,8		0,0
417.	Ейский р-н, СОШ №21	8	40,0	10	50,0	2	10,0		0,0
418.	Ейский р-н, СОШ №22	4	50,0	4	50,0		0,0		0,0
419.	Ейский р-н, СОШ №23	2	40,0	3	60,0		0,0		0,0
420.	Ейский р-н, СОШ №24	1	20,0	3	60,0	1	20,0		0,0
421.	Ейский р-н, СОШ №25	4	33,3	8	66,7		0,0		0,0
422.	Ейский р-н, СОШ №6	2	25,0	2	25,0	3	37,5	1	12,5
423.	Ейский р-н, СОШ №17	1	14,3	5	71,4		0,0	1	14,3
424.	Ейский р-н, СОШ №8	4	40,0	2	20,0	1	10,0	3	30,0
425.	Ейский р-н, СОШ №9	1	33,3	1	33,3		0,0	1	33,3
426.	Ейский р-н, СОШ №10	1	100,0		0,0		0,0		0,0
427.	Ейский р-н, СОШ №27	4	33,3	8	66,7		0,0		0,0
428.	Кавказский р-н, СОШ №1	8	44,4	7	38,9	2	11,1	1	5,6
429.	Кавказский р-н, СОШ №2	8	33,3	14	58,3	1	4,2	1	4,2
430.	Кавказский р-н, Лицей №3	4	8,5	12	25,5	19	40,4	12	25,5
431.	Кавказский р-н, СОШ №4	2	14,3	7	50,0	4	28,6	1	7,1
432.	Кавказский р-н, СОШ №5	6	30,0	10	50,0	3	15,0	1	5,0
433.	Кавказский р-н, СОШ №6	6	31,6	5	26,3	4	21,1	4	21,1
434.	Кавказский р-н, СОШ №7	9	21,4	15	35,7	12	28,6	6	14,3
435.	Кавказский р-н, СОШ №11	9	31,0	14	48,3	4	13,8	2	6,9
436.	Кавказский р-н, СОШ №16	11	52,4	6	28,6	3	14,3	1	4,8
437.	Кавказский р-н, СОШ №17	4	25,0	8	50,0	2	12,5	2	12,5
438.	Кавказский р-н, СОШ №44	8	30,8	12	46,2	4	15,4	2	7,7
439.	Кавказский р-н, Лицей №45		0,0	8	34,8	6	26,1	9	39,1
440.	Кавказский р-н, ОСОШ №1		0,0	1	100,0		0,0		0,0

№ п/п	Наименование ОО	ВТГ, получившие суммарно по трём предметам соответствующее количество тестовых баллов							
		до 160		от 161 до 220		от 221 до 250		от 251 до 300	
		чел.	% ⁶	чел.	%	чел.	%	чел.	%
441.	Кавказский р-н, Кропоткинский казачий кадетский корпус	10	40,0	14	56,0	1	4,0		0,0
442.	Кавказский р-н, СОШ №12	6	54,5	4	36,4	1	9,1		0,0
443.	Кавказский р-н, СОШ №15	5	45,5	6	54,5		0,0		0,0
444.	Кавказский р-н, СОШ №18	6	54,5	4	36,4	1	9,1		0,0
445.	Кавказский р-н, СОШ №19	2	33,3	1	16,7	1	16,7	2	33,3
446.	Кавказский р-н, СОШ №20	11	30,6	16	44,4	7	19,4	2	5,6
447.	Кавказский р-н, СОШ №8	2	13,3	9	60,0	3	20,0	1	6,7
448.	Кавказский р-н, СОШ №9	1	25,0	3	75,0		0,0		0,0
449.	Кавказский р-н, СОШ №10	1	100,0		0,0		0,0		0,0
450.	Кавказский р-н, СОШ №21	2	40,0	2	40,0		0,0	1	20,0
451.	Кавказский р-н, СОШ №13	2	25,0	2	25,0	4	50,0		0,0
452.	Кавказский р-н, СОШ №14	18	37,5	22	45,8	6	12,5	2	4,2
453.	Калининский р-н, СОШ №1	10	33,3	11	36,7	7	23,3	2	6,7
454.	Калининский р-н, СОШ №2	3	14,3	12	57,1	5	23,8	1	4,8
455.	Калининский р-н, СОШ №4	3	15,0	11	55,0	4	20,0	2	10,0
456.	Калининский р-н, СОШ №5	5	16,7	13	43,3	9	30,0	3	10,0
457.	Калининский р-н, СОШ №6	3	75,0	1	25,0		0,0		0,0
458.	Калининский р-н, СОШ №7	1	25,0	2	50,0	1	25,0		0,0
459.	Калининский р-н, СОШ №8	2	50,0	1	25,0	1	25,0		0,0
460.	Калининский р-н, СОШ №9	2	66,7	1	33,3		0,0		0,0
461.	Калининский р-н, СОШ №10	2	40,0	2	40,0	1	20,0		0,0
462.	Калининский р-н, СОШ №12	1	7,1	8	57,1	4	28,6	1	7,1
463.	Калининский р-н, СОШ №13	1	8,3	5	41,7	5	41,7	1	8,3
464.	Калининский р-н, СОШ №14	4	36,4	5	45,5	2	18,2		0,0

№ п/п	Наименование ОО	ВТГ, получившие суммарно по трём предметам соответствующее количество тестовых баллов							
		до 160		от 161 до 220		от 221 до 250		от 251 до 300	
		чел.	% ⁶	чел.	%	чел.	%	чел.	%
465.	Каневской р-н, Гимназия	3	7,5	14	35,0	14	35,0	9	22,5
466.	Каневской р-н, СОШ №1	15	20,3	26	35,1	16	21,6	17	23,0
467.	Каневской р-н, СОШ №2	19	47,5	11	27,5	7	17,5	3	7,5
468.	Каневской р-н, СОШ №3	2	18,2	7	63,6	2	18,2		0,0
469.	Каневской р-н, СОШ №4	2	14,3	10	71,4	2	14,3		0,0
470.	Каневской р-н, СОШ №5	4	16,0	16	64,0	3	12,0	2	8,0
471.	Каневской р-н, СОШ №6	1	5,3	9	47,4	5	26,3	4	21,1
472.	Каневской р-н, Лицей	8	18,2	20	45,5	6	13,6	10	22,7
473.	Каневской р-н, СОШ №10	3	60,0	1	20,0	1	20,0		0,0
474.	Каневской р-н, СОШ №11	1	9,1	7	63,6	1	9,1	2	18,2
475.	Каневской р-н, СОШ №13	6	33,3	9	50,0	3	16,7		0,0
476.	Каневской р-н, СОШ №15		0,0	1	100,0		0,0		0,0
477.	Каневской р-н, СОШ №22	2	33,3	4	66,7		0,0		0,0
478.	Каневской р-н, СОШ №26	2	13,3	7	46,7	2	13,3	4	26,7
479.	Каневской р-н, СОШ №32	7	30,4	8	34,8	7	30,4	1	4,3
480.	Каневской р-н, СОШ №35	2	33,3	4	66,7		0,0		0,0
481.	Каневской р-н, СОШ №43	4	33,3	5	41,7	2	16,7	1	8,3
482.	Каневской р-н, СОШ №44	2	15,4	9	69,2	2	15,4		0,0
483.	Кореновский р-н, СОШ №1	5	10,6	23	48,9	10	21,3	9	19,1
484.	Кореновский р-н, СОШ №2	8	88,9	1	11,1		0,0		0,0
485.	Кореновский р-н, СОШ №3	10	35,7	11	39,3	5	17,9	2	7,1
486.	Кореновский р-н, СОШ №4		0,0	2	66,7		0,0	1	33,3
487.	Кореновский р-н, СОШ №5	4	16,7	14	58,3	6	25,0		0,0
488.	Кореновский р-н, СОШ №6	1	20,0	1	20,0	2	40,0	1	20,0
489.	Кореновский р-н, СОШ №7	4	40,0	5	50,0		0,0	1	10,0
490.	Кореновский р-н, СОШ №9	2	28,6	4	57,1	1	14,3		0,0
491.	Кореновский р-н, СОШ №14	2	28,6	1	14,3	4	57,1		0,0
492.	Кореновский р-н, СОШ №15	5	38,5	7	53,8	1	7,7		0,0

№ п/п	Наименование ОО	ВТГ, получившие суммарно по трём предметам соответствующее количество тестовых баллов							
		до 160		от 161 до 220		от 221 до 250		от 251 до 300	
		чел.	% ⁶	чел.	%	чел.	%	чел.	%
493.	Кореновский р-н, СОШ №17	5	10,9	13	28,3	15	32,6	13	28,3
494.	Кореновский р-н, СОШ №18	2	15,4	6	46,2	3	23,1	2	15,4
495.	Кореновский р-н, СОШ №19	8	22,9	23	65,7	4	11,4		0,0
496.	Кореновский р-н, СОШ №20	3	20,0	9	60,0	2	13,3	1	6,7
497.	Кореновский р-н, СОШ №25	5	33,3	3	20,0	6	40,0	1	6,7
498.	Кореновский р-н, СОШ №34	2	100,0		0,0		0,0		0,0
499.	Кореновский р-н, СОШ №41		0,0	4	57,1	3	42,9		0,0
500.	Красноармейский р-н, СОШ №1	6	13,6	25	56,8	9	20,5	4	9,1
501.	Красноармейский р-н, СОШ №4	4	23,5	10	58,8	2	11,8	1	5,9
502.	Красноармейский р-н, СОШ №5	6	30,0	8	40,0	4	20,0	2	10,0
503.	Красноармейский р-н, СОШ №6		0,0	5	45,5	5	45,5	1	9,1
504.	Красноармейский р-н, СОШ №7	6	16,7	16	44,4	7	19,4	7	19,4
505.	Красноармейский р-н, СОШ №8	4	14,3	14	50,0	9	32,1	1	3,6
506.	Красноармейский р-н, СОШ №9	2	20,0	3	30,0	4	40,0	1	10,0
507.	Красноармейский р-н, СОШ №10	2	6,1	13	39,4	15	45,5	3	9,1
508.	Красноармейский р-н, СОШ №11	1	12,5	4	50,0	1	12,5	2	25,0
509.	Красноармейский р-н, СОШ №12	2	25,0	6	75,0		0,0		0,0
510.	Красноармейский р-н, СОШ №15	5	55,6	3	33,3	1	11,1		0,0
511.	Красноармейский р-н, СОШ №18	3	13,0	15	65,2	4	17,4	1	4,3
512.	Красноармейский р-н, СОШ №19	3	15,0	5	25,0	11	55,0	1	5,0
513.	Красноармейский р-н, СОШ №28	1	9,1	6	54,5	3	27,3	1	9,1
514.	Красноармейский р-н, СОШ №39	5	15,6	18	56,3	8	25,0	1	3,1
515.	Красноармейский р-н, СОШ №55	7	36,8	5	26,3	5	26,3	2	10,5
516.	Красноармейский р-н, ВСОШ	1	50,0	1	50,0		0,0		0,0
517.	Крымский р-н, СОШ №1	11	19,0	29	50,0	13	22,4	5	8,6

№ п/п	Наименование ОО	ВТГ, получившие суммарно по трём предметам соответствующее количество тестовых баллов							
		до 160		от 161 до 220		от 221 до 250		от 251 до 300	
		чел.	% ⁶	чел.	%	чел.	%	чел.	%
518.	Крымский р-н, СОШ №3	9	39,1	10	43,5	4	17,4		0,0
519.	Крымский р-н, СОШ №4		0,0	3	100,0		0,0		0,0
520.	Крымский р-н, СОШ №6	6	20,0	14	46,7	6	20,0	4	13,3
521.	Крымский р-н, Гимназия №7	4	9,8	17	41,5	14	34,1	6	14,6
522.	Крымский р-н, СОШ №9	5	33,3	7	46,7	3	20,0		0,0
523.	Крымский р-н, СОШ №10	1	20,0	4	80,0		0,0		0,0
524.	Крымский р-н, СОШ №11	9	60,0	3	20,0	2	13,3	1	6,7
525.	Крымский р-н, СОШ №12	3	27,3	3	27,3	4	36,4	1	9,1
526.	Крымский р-н, СОШ №16	5	45,5	2	18,2	4	36,4		0,0
527.	Крымский р-н, СОШ №20	12	80,0	2	13,3	1	6,7		0,0
528.	Крымский р-н, СОШ №24	9	31,0	16	55,2	3	10,3	1	3,4
529.	Крымский р-н, СОШ №25	1	3,7	11	40,7	9	33,3	6	22,2
530.	Крымский р-н, СОШ №41	6	46,2	5	38,5	1	7,7	1	7,7
531.	Крымский р-н, СОШ №44	4	33,3	5	41,7	2	16,7	1	8,3
532.	Крымский р-н, СОШ №45	1	33,3	1	33,3	1	33,3		0,0
533.	Крымский р-н, СОШ №56	4	25,0	10	62,5	2	12,5		0,0
534.	Крымский р-н, СОШ №57	3	25,0	8	66,7	1	8,3		0,0
535.	Крымский р-н, СОШ №58	2	15,4	6	46,2	3	23,1	2	15,4
536.	Крымский р-н, СОШ №59	1	14,3	2	28,6	3	42,9	1	14,3
537.	Крымский р-н, СОШ №62	3	16,7	11	61,1	2	11,1	2	11,1
538.	Крыловский р-н, СОШ №1	2	20,0	2	20,0	5	50,0	1	10,0
539.	Крыловский р-н, СОШ №2	7	24,1	13	44,8	6	20,7	3	10,3
540.	Крыловский р-н, СОШ №3	4	30,8	7	53,8	2	15,4		0,0
541.	Крыловский р-н, СОШ №4		0,0	5	100,0		0,0		0,0
542.	Крыловский р-н, СОШ №5	2	22,2	5	55,6	2	22,2		0,0
543.	Крыловский р-н, СОШ №6	4	80,0	1	20,0		0,0		0,0

№ п/п	Наименование ОО	ВТГ, получившие суммарно по трём предметам соответствующее количество тестовых баллов							
		до 160		от 161 до 220		от 221 до 250		от 251 до 300	
		чел.	% ⁶	чел.	%	чел.	%	чел.	%
544.	Крыловский р-н, СОШ №7	1	12,5	2	25,0	3	37,5	2	25,0
545.	Крыловский р-н, СОШ №9	5	71,4	1	14,3	1	14,3		0,0
546.	Крыловский р-н, СОШ №10	1	25,0	1	25,0	1	25,0	1	25,0
547.	Крыловский р-н, СОШ №30	6	50,0	6	50,0		0,0		0,0
548.	Курганинский р-н, СОШ №1	22	28,2	32	41,0	14	17,9	10	12,8
549.	Курганинский р-н, СОШ №2	7	26,9	9	34,6	6	23,1	4	15,4
550.	Курганинский р-н, СОШ №3	8	40,0	8	40,0	3	15,0	1	5,0
551.	Курганинский р-н, СОШ №4	14	58,3	10	41,7		0,0		0,0
552.	Курганинский р-н, СОШ №5	15	45,5	9	27,3	9	27,3		0,0
553.	Курганинский р-н, СОШ №6	4	36,4	7	63,6		0,0		0,0
554.	Курганинский р-н, СОШ №7	4	66,7	1	16,7	1	16,7		0,0
555.	Курганинский р-н, СОШ №8	1	50,0	1	50,0		0,0		0,0
556.	Курганинский р-н, СОШ №9	2	16,7	6	50,0	4	33,3		0,0
557.	Курганинский р-н, СОШ №10	2	10,0	7	35,0	8	40,0	3	15,0
558.	Курганинский р-н, СОШ №12	16	51,6	12	38,7	2	6,5	1	3,2
559.	Курганинский р-н, СОШ №13	3	37,5	4	50,0		0,0	1	12,5
560.	Курганинский р-н, СОШ №14	20	58,8	11	32,4	3	8,8		0,0
561.	Курганинский р-н, СОШ №15	5	62,5	1	12,5	2	25,0		0,0
562.	Курганинский р-н, СОШ №17	5	38,5	4	30,8	4	30,8		0,0
563.	Курганинский р-н, СОШ №18	3	100,0		0,0		0,0		0,0
564.	Курганинский р-н, СОШ №19	3	50,0	1	16,7	2	33,3		0,0
565.	Курганинский р-н, Гимназия	1	7,1	7	50,0	6	42,9		0,0
566.	Курганинский р-н, Курганинский казачий кадетский корпус	1	4,8	18	85,7	2	9,5		0,0
567.	Куцевский р-н, СОШ №1	8	27,6	9	31,0	8	27,6	4	13,8

№ п/п	Наименование ОО	ВТГ, получившие суммарно по трём предметам соответствующее количество тестовых баллов							
		до 160		от 161 до 220		от 221 до 250		от 251 до 300	
		чел.	% ⁶	чел.	%	чел.	%	чел.	%
568.	Куцевский р-н, СОШ №2	1	9,1	8	72,7	1	9,1	1	9,1
569.	Куцевский р-н, СОШ №3	1	100,0		0,0		0,0		0,0
570.	Куцевский р-н, СОШ №4	20	41,7	19	39,6	5	10,4	4	8,3
571.	Куцевский р-н, СОШ №5	4	21,1	8	42,1	7	36,8		0,0
572.	Куцевский р-н, СОШ №6	17	41,5	21	51,2		0,0	3	7,3
573.	Куцевский р-н, СОШ №7		0,0	8	88,9		0,0	1	11,1
574.	Куцевский р-н, СОШ №9		0,0		0,0	1	100,0		0,0
575.	Куцевский р-н, СОШ №10	5	33,3	6	40,0	3	20,0	1	6,7
576.	Куцевский р-н, СОШ №14	2	66,7	1	33,3		0,0		0,0
577.	Куцевский р-н, СОШ №16	2	9,5	14	66,7	1	4,8	4	19,0
578.	Куцевский р-н, СОШ №20	3	42,9	4	57,1		0,0		0,0
579.	Куцевский р-н, СОШ №23	1	10,0	8	80,0	1	10,0		0,0
580.	Куцевский р-н, СОШ №26	1	16,7	3	50,0	2	33,3		0,0
581.	Куцевский р-н, СОШ №30	4	30,8	6	46,2	1	7,7	2	15,4
582.	Куцевский р-н, СОШ №33	2	50,0	2	50,0		0,0		0,0
583.	Ленинградский р-н, СОШ №1	14	21,5	31	47,7	13	20,0	7	10,8
584.	Ленинградский р-н, СОШ №2	7	36,8	9	47,4	2	10,5	1	5,3
585.	Ленинградский р-н, СОШ №3	1	20,0	2	40,0	2	40,0		0,0
586.	Ленинградский р-н, СОШ №4	1	50,0		0,0	1	50,0		0,0
587.	Ленинградский р-н, СОШ №5		0,0	7	70,0	1	10,0	2	20,0
588.	Ленинградский р-н, СОШ №6		0,0	4	57,1	2	28,6	1	14,3
589.	Ленинградский р-н, СОШ №7		0,0		0,0	1	50,0	1	50,0
590.	Ленинградский р-н, СОШ №8	3	37,5	4	50,0	1	12,5		0,0
591.	Ленинградский р-н, СОШ №9		0,0	1	50,0	1	50,0		0,0

№ п/п	Наименование ОО	ВТГ, получившие суммарно по трём предметам соответствующее количество тестовых баллов							
		до 160		от 161 до 220		от 221 до 250		от 251 до 300	
		чел.	% ⁶	чел.	%	чел.	%	чел.	%
592.	Ленинградский р-н, СОШ №10		0,0	2	66,7	1	33,3		0,0
593.	Ленинградский р-н, СОШ №11	2	28,6	2	28,6	2	28,6	1	14,3
594.	Ленинградский р-н, СОШ №12	10	41,7	11	45,8	3	12,5		0,0
595.	Ленинградский р-н, СОШ №13	6	42,9	6	42,9	2	14,3		0,0
596.	Ленинградский р-н, Гимназия	6	15,4	14	35,9	11	28,2	8	20,5
597.	Ленинградский р-н, СОШ №16	2	66,7	1	33,3		0,0		0,0
598.	Ленинградский р-н, СОШ №17		0,0	1	50,0	1	50,0		0,0
599.	Мостовский р-н, СОШ №1	6	37,5	8	50,0		0,0	2	12,5
600.	Мостовский р-н, СОШ №2	13	72,2	2	11,1	1	5,6	2	11,1
601.	Мостовский р-н, СОШ №3		0,0	1	50,0	1	50,0		0,0
602.	Мостовский р-н, Гимназия №4	8	44,4	8	44,4	2	11,1		0,0
603.	Мостовский р-н, СОШ №5		0,0	3	75,0	1	25,0		0,0
604.	Мостовский р-н, СОШ №6	3	75,0		0,0	1	25,0		0,0
605.	Мостовский р-н, СОШ №7	5	45,5	6	54,5		0,0		0,0
606.	Мостовский р-н, СОШ №9	5	71,4	1	14,3	1	14,3		0,0
607.	Мостовский р-н, СОШ №10	7	53,8	4	30,8	2	15,4		0,0
608.	Мостовский р-н, СОШ №11	3	50,0	3	50,0		0,0		0,0
609.	Мостовский р-н, СОШ №13	1	50,0	1	50,0		0,0		0,0
610.	Мостовский р-н, СОШ №14	4	30,8	8	61,5		0,0	1	7,7
611.	Мостовский р-н, СОШ №16	2	40,0	3	60,0		0,0		0,0
612.	Мостовский р-н, СОШ №18	2	33,3	3	50,0	1	16,7		0,0
613.	Мостовский р-н, СОШ №20	4	30,8	7	53,8	1	7,7	1	7,7
614.	Мостовский р-н, СОШ №22		0,0	1	100,0		0,0		0,0
615.	Мостовский р-н, СОШ №28	4	19,0	13	61,9	2	9,5	2	9,5

№ п/п	Наименование ОО	ВТГ, получившие суммарно по трём предметам соответствующее количество тестовых баллов							
		до 160		от 161 до 220		от 221 до 250		от 251 до 300	
		чел.	% ⁶	чел.	%	чел.	%	чел.	%
616.	Мостовский р-н, СОШ №29	9	45,0	4	20,0	5	25,0	2	10,0
617.	Мостовский р-н, СОШ №30	4	14,8	12	44,4	6	22,2	5	18,5
618.	Новокубанский р-н, СОШ №1	11	37,9	9	31,0	6	20,7	3	10,3
619.	Новокубанский р-н, Гимназия №2	12	18,5	33	50,8	16	24,6	4	6,2
620.	Новокубанский р-н, СОШ №3	14	41,2	15	44,1	5	14,7		0,0
621.	Новокубанский р-н, СОШ №4	3	18,8	10	62,5	3	18,8		0,0
622.	Новокубанский р-н, СОШ №5	4	18,2	14	63,6	3	13,6	1	4,5
623.	Новокубанский р-н, СОШ №7	5	41,7	2	16,7	3	25,0	2	16,7
624.	Новокубанский р-н, СОШ №8	2	25,0	4	50,0		0,0	2	25,0
625.	Новокубанский р-н, СОШ №9	5	31,3	7	43,8	3	18,8	1	6,3
626.	Новокубанский р-н, СОШ №10	7	30,4	11	47,8	2	8,7	3	13,0
627.	Новокубанский р-н, СОШ №11	2	16,7	5	41,7	3	25,0	2	16,7
628.	Новокубанский р-н, СОШ №13	10	55,6	5	27,8	3	16,7		0,0
629.	Новокубанский р-н, СОШ №14	2	50,0	2	50,0		0,0		0,0
630.	Новокубанский р-н, СОШ №15	7	53,8	3	23,1	3	23,1		0,0
631.	Новокубанский р-н, СОШ №16	2	33,3	3	50,0	1	16,7		0,0
632.	Новокубанский р-н, СОШ №17	2	66,7	1	33,3		0,0		0,0
633.	Новокубанский р-н, СОШ №18	5	100,0		0,0		0,0		0,0
634.	Новопокровский р-н, СОШ №1	7	15,9	25	56,8	9	20,5	3	6,8
635.	Новопокровский р-н, СОШ №2	5	50,0	5	50,0		0,0		0,0
636.	Новопокровский р-н, СОШ №3	3	23,1	6	46,2	3	23,1	1	7,7
637.	Новопокровский р-н, СОШ №4	3	33,3	4	44,4	2	22,2		0,0
638.	Новопокровский р-н, СОШ №5	3	27,3	7	63,6	1	9,1		0,0
639.	Новопокровский р-н, СОШ №6	8	88,9	1	11,1		0,0		0,0

№ п/п	Наименование ОО	ВТГ, получившие суммарно по трём предметам соответствующее количество тестовых баллов							
		до 160		от 161 до 220		от 221 до 250		от 251 до 300	
		чел.	% ⁶	чел.	%	чел.	%	чел.	%
640.	Новопокровский р-н, СОШ №7		0,0		0,0		0,0	1	100,0
641.	Новопокровский р-н, СОШ №9	2	25,0	4	50,0	2	25,0		0,0
642.	Новопокровский р-н, СОШ №10	6	42,9	6	42,9	1	7,1	1	7,1
643.	Новопокровский р-н, СОШ №11		0,0	1	100,0		0,0		0,0
644.	Новопокровский р-н, СОШ №13		0,0	3	75,0	1	25,0		0,0
645.	Новопокровский р-н, СОШ №15	3	42,9	4	57,1		0,0		0,0
646.	Новопокровский р-н, СОШ №16	4	36,4	5	45,5	2	18,2		0,0
647.	Новопокровский р-н, СОШ №20	1	25,0	2	50,0	1	25,0		0,0
648.	Отраденский р-н, СОШ №1	2	4,5	24	54,5	10	22,7	8	18,2
649.	Отраденский р-н, СОШ №2	2	18,2	4	36,4	4	36,4	1	9,1
650.	Отраденский р-н, СОШ №3	2	66,7	1	33,3		0,0		0,0
651.	Отраденский р-н, СОШ №6	3	50,0	3	50,0		0,0		0,0
652.	Отраденский р-н, СОШ №7	4	36,4	6	54,5		0,0	1	9,1
653.	Отраденский р-н, СОШ №8	4	36,4	7	63,6		0,0		0,0
654.	Отраденский р-н, СОШ №9	3	10,3	11	37,9	14	48,3	1	3,4
655.	Отраденский р-н, СОШ №10	10	90,9	1	9,1		0,0		0,0
656.	Отраденский р-н, СОШ №11	3	75,0		0,0		0,0	1	25,0
657.	Отраденский р-н, СОШ №12	2	66,7	1	33,3		0,0		0,0
658.	Отраденский р-н, СОШ №16	3	18,8	5	31,3	5	31,3	3	18,8
659.	Отраденский р-н, СОШ №17	3	30,0	7	70,0		0,0		0,0
660.	Отраденский р-н, СОШ №18	1	100,0		0,0		0,0		0,0
661.	Отраденский р-н, СОШ №24	7	46,7	7	46,7	1	6,7		0,0
662.	Отраденский р-н, СОШ №28	1	100,0		0,0		0,0		0,0
663.	Отраденский р-н, СОШ №59	2	25,0	4	50,0	2	25,0		0,0

№ п/п	Наименование ОО	ВТГ, получившие суммарно по трём предметам соответствующее количество тестовых баллов							
		до 160		от 161 до 220		от 221 до 250		от 251 до 300	
		чел.	% ⁶	чел.	%	чел.	%	чел.	%
664.	Отраденский р-н, ВСОШ	1	100,0		0,0		0,0		0,0
665.	Павловский р-н, СОШ №1	8	38,1	9	42,9	4	19,0		0,0
666.	Павловский р-н, СОШ №2	4	8,2	21	42,9	15	30,6	9	18,4
667.	Павловский р-н, СОШ №3	7	17,5	18	45,0	10	25,0	5	12,5
668.	Павловский р-н, СОШ №4	1	16,7	2	33,3	1	16,7	2	33,3
669.	Павловский р-н, СОШ №5	1	16,7	5	83,3		0,0		0,0
670.	Павловский р-н, СОШ №6	6	46,2	7	53,8		0,0		0,0
671.	Павловский р-н, СОШ №7		0,0	1	100,0		0,0		0,0
672.	Павловский р-н, СОШ №8	3	37,5	5	62,5		0,0		0,0
673.	Павловский р-н, СОШ №9	3	33,3	4	44,4	2	22,2		0,0
674.	Павловский р-н, СОШ №10	4	22,2	8	44,4	3	16,7	3	16,7
675.	Павловский р-н, СОШ №11	5	17,2	10	34,5	10	34,5	4	13,8
676.	Павловский р-н, СОШ №12	3	21,4	8	57,1	3	21,4		0,0
677.	Павловский р-н, СОШ №13	5	62,5	3	37,5		0,0		0,0
678.	Павловский р-н, СОШ №14	1	25,0	3	75,0		0,0		0,0
679.	Павловский р-н, СОШ №15	1	50,0	1	50,0		0,0		0,0
680.	Павловский р-н, СОШ №17	2	50,0	1	25,0		0,0	1	25,0
681.	Павловский р-н, ВСОШ	1	50,0	1	50,0		0,0		0,0
682.	Прим.-Ахтарский р-н, СОШ №1	7	35,0	6	30,0	3	15,0	4	20,0
683.	Прим.-Ахтарский р-н, СОШ №2	2	50,0	2	50,0		0,0		0,0
684.	Прим.-Ахтарский р-н, СОШ №3	3	37,5	3	37,5		0,0	2	25,0
685.	Прим.-Ахтарский р-н, СОШ №4	7	53,8	3	23,1	3	23,1		0,0
686.	Прим.-Ахтарский р-н, СОШ №5	7	46,7	5	33,3	3	20,0		0,0
687.	Прим.-Ахтарский р-н, СОШ №6	2	50,0	1	25,0	1	25,0		0,0
688.	Прим.-Ахтарский р-н, СОШ №7	1	16,7	5	83,3		0,0		0,0

№ п/п	Наименование ОО	ВТГ, получившие суммарно по трём предметам соответствующее количество тестовых баллов							
		до 160		от 161 до 220		от 221 до 250		от 251 до 300	
		чел.	% ⁶	чел.	%	чел.	%	чел.	%
689.	Прим.-Ахтарский р-н, СОШ №9	1	25,0	3	75,0		0,0		0,0
690.	Прим.-Ахтарский р-н, СОШ №13	12	23,5	22	43,1	13	25,5	4	7,8
691.	Прим.-Ахтарский р-н, СОШ №15	2	40,0	2	40,0	1	20,0		0,0
692.	Прим.-Ахтарский р-н, СОШ №18	7	25,9	12	44,4	4	14,8	4	14,8
693.	Прим.-Ахтарский р-н, СОШ №22	9	29,0	17	54,8	2	6,5	3	9,7
694.	Прим.-Ахтарский р-н, Бриньковский казачий кадетский корпус	5	50,0	4	40,0	1	10,0		0,0
695.	Северский р-н, СОШ №1	8	66,7	3	25,0	1	8,3		0,0
696.	Северский р-н, СОШ №3	2	22,2	4	44,4	1	11,1	2	22,2
697.	Северский р-н, СОШ №4	5	26,3	11	57,9	3	15,8		0,0
698.	Северский р-н, СОШ №6	5	38,5	4	30,8	3	23,1	1	7,7
699.	Северский р-н, СОШ №7		0,0	1	100,0		0,0		0,0
700.	Северский р-н, СОШ №11	2	50,0	1	25,0	1	25,0		0,0
701.	Северский р-н, СОШ №14	3	17,6	7	41,2	4	23,5	3	17,6
702.	Северский р-н, СОШ №16	5	62,5	1	12,5	2	25,0		0,0
703.	Северский р-н, СОШ №17	3	20,0	4	26,7	5	33,3	3	20,0
704.	Северский р-н, СОШ №19	2	50,0	2	50,0		0,0		0,0
705.	Северский р-н, СОШ №21	1	50,0	1	50,0		0,0		0,0
706.	Северский р-н, СОШ №23	5	71,4	1	14,3		0,0	1	14,3
707.	Северский р-н, СОШ №27	2	40,0	3	60,0		0,0		0,0
708.	Северский р-н, СОШ №36	2	15,4	5	38,5	2	15,4	4	30,8
709.	Северский р-н, СОШ №43	3	21,4	6	42,9	1	7,1	4	28,6
710.	Северский р-н, СОШ №44	4	17,4	13	56,5	4	17,4	2	8,7
711.	Северский р-н, СОШ №45	7	14,9	21	44,7	13	27,7	6	12,8
712.	Северский р-н, СОШ №46	7	43,8	4	25,0	5	31,3		0,0
713.	Северский р-н, СОШ №49	1	11,1	6	66,7	1	11,1	1	11,1
714.	Северский р-н, СОШ №51	8	61,5	2	15,4	2	15,4	1	7,7

№ п/п	Наименование ОО	ВТГ, получившие суммарно по трём предметам соответствующее количество тестовых баллов							
		до 160		от 161 до 220		от 221 до 250		от 251 до 300	
		чел.	% ⁶	чел.	%	чел.	%	чел.	%
715.	Северский р-н, СОШ №52	3	15,8	8	42,1	2	10,5	6	31,6
716.	Северский р-н, СОШ №59	6	85,7		0,0	1	14,3		0,0
717.	Северский р-н, Лицей п.Афипского	4	11,8	16	47,1	11	32,4	3	8,8
718.	Северский р-н, Гимназия ст.Азовская	8	28,6	12	42,9	5	17,9	3	10,7
719.	Славянский р-н, Лицей №1	5	10,9	22	47,8	13	28,3	6	13,0
720.	Славянский р-н, СОШ №3	2	6,7	19	63,3	6	20,0	3	10,0
721.	Славянский р-н, Лицей №4	6	10,2	30	50,8	14	23,7	9	15,3
722.	Славянский р-н, СОШ №5	13	26,5	27	55,1	9	18,4		0,0
723.	Славянский р-н, СОШ №6	3	21,4	7	50,0	2	14,3	2	14,3
724.	Славянский р-н, СОШ №10	1	20,0	4	80,0		0,0		0,0
725.	Славянский р-н, СОШ №16	25	41,7	24	40,0	8	13,3	3	5,0
726.	Славянский р-н, СОШ №17	1	4,3	12	52,2	5	21,7	5	21,7
727.	Славянский р-н, СОШ №18	12	22,6	26	49,1	11	20,8	4	7,5
728.	Славянский р-н, СОШ №19	6	35,3	9	52,9	1	5,9	1	5,9
729.	Славянский р-н, СОШ №20	3	27,3	7	63,6	1	9,1		0,0
730.	Славянский р-н, СОШ №23	1	16,7	3	50,0	1	16,7	1	16,7
731.	Славянский р-н, СОШ №25	19	45,2	15	35,7	7	16,7	1	2,4
732.	Славянский р-н, СОШ №28	3	27,3	6	54,5	1	9,1	1	9,1
733.	Славянский р-н, СОШ №29	7	30,4	8	34,8	5	21,7	3	13,0
734.	Славянский р-н, СОШ №39	2	20,0	5	50,0	3	30,0		0,0
735.	Славянский р-н, СОШ №43	6	35,3	9	52,9	1	5,9	1	5,9
736.	Славянский р-н, СОШ №48	1	14,3	3	42,9	2	28,6	1	14,3
737.	Славянский р-н, СОШ №56	5	55,6	4	44,4		0,0		0,0
738.	Староминский р-н, СОШ №1	15	37,5	20	50,0	3	7,5	2	5,0

№ п/п	Наименование ОО	ВТГ, получившие суммарно по трём предметам соответствующее количество тестовых баллов							
		до 160		от 161 до 220		от 221 до 250		от 251 до 300	
		чел.	% ⁶	чел.	%	чел.	%	чел.	%
739.	Староминский р-н, СОШ №2	2	7,4	11	40,7	9	33,3	5	18,5
740.	Староминский р-н, СОШ №3	6	31,6	10	52,6	2	10,5	1	5,3
741.	Староминский р-н, СОШ №4	2	16,7	8	66,7	1	8,3	1	8,3
742.	Староминский р-н, СОШ №5	2	20,0	7	70,0	1	10,0		0,0
743.	Староминский р-н, СОШ №6	3	75,0		0,0		0,0	1	25,0
744.	Староминский р-н, СОШ №7	4	30,8	5	38,5	2	15,4	2	15,4
745.	Староминский р-н, СОШ №9	5	20,8	16	66,7	2	8,3	1	4,2
746.	Староминский р-н, СОШ №10	1	50,0	1	50,0		0,0		0,0
747.	Тбилисский р-н, СОШ №1	3	17,6	10	58,8	2	11,8	2	11,8
748.	Тбилисский р-н, СОШ №2	3	7,9	25	65,8	6	15,8	4	10,5
749.	Тбилисский р-н, СОШ №3	1	25,0	3	75,0		0,0		0,0
750.	Тбилисский р-н, СОШ №4	4	23,5	9	52,9	2	11,8	2	11,8
751.	Тбилисский р-н, СОШ №5	9	40,9	9	40,9	2	9,1	2	9,1
752.	Тбилисский р-н, СОШ №6	7	28,0	13	52,0	4	16,0	1	4,0
753.	Тбилисский р-н, СОШ №7	8	36,4	9	40,9	4	18,2	1	4,5
754.	Тбилисский р-н, СОШ №8	4	66,7	1	16,7	1	16,7		0,0
755.	Тбилисский р-н, СОШ №10	3	33,3	5	55,6	1	11,1		0,0
756.	Тбилисский р-н, СОШ №16	3	42,9	3	42,9	1	14,3		0,0
757.	Тбилисский р-н, СОШ №12	2	40,0	3	60,0		0,0		0,0
758.	Тбилисский р-н, СОШ №14		0,0		0,0		0,0	1	100,0
759.	Тбилисский р-н, СОШ №15	3	60,0	2	40,0		0,0		0,0
760.	Темрюкский р-н, СОШ №1	20	44,4	20	44,4	5	11,1		0,0
761.	Темрюкский р-н, СОШ №2	11	23,4	23	48,9	6	12,8	7	14,9
762.	Темрюкский р-н, СОШ №3	7	35,0	11	55,0	1	5,0	1	5,0

№ п/п	Наименование ОО	ВТГ, получившие суммарно по трём предметам соответствующее количество тестовых баллов							
		до 160		от 161 до 220		от 221 до 250		от 251 до 300	
		чел.	% ⁶	чел.	%	чел.	%	чел.	%
763.	Темрюкский р-н, СОШ №4	2	20,0	4	40,0	4	40,0		0,0
764.	Темрюкский р-н, СОШ №5	6	40,0	6	40,0	3	20,0		0,0
765.	Темрюкский р-н, СОШ №6	10	37,0	10	37,0	6	22,2	1	3,7
766.	Темрюкский р-н, СОШ №7	8	29,6	11	40,7	7	25,9	1	3,7
767.	Темрюкский р-н, СОШ №8	3	17,6	9	52,9	3	17,6	2	11,8
768.	Темрюкский р-н, СОШ №9	2	16,7	7	58,3	2	16,7	1	8,3
769.	Темрюкский р-н, СОШ №10	4	36,4	3	27,3	2	18,2	2	18,2
770.	Темрюкский р-н, СОШ №11	5	27,8	10	55,6	1	5,6	2	11,1
771.	Темрюкский р-н, СОШ №13	18	28,6	16	25,4	21	33,3	8	12,7
772.	Темрюкский р-н, СОШ №16	3	37,5	5	62,5		0,0		0,0
773.	Темрюкский р-н, СОШ №17	8	53,3	7	46,7		0,0		0,0
774.	Темрюкский р-н, СОШ №18	8	61,5	3	23,1	2	15,4		0,0
775.	Темрюкский р-н, СОШ №20	5	26,3	12	63,2	2	10,5		0,0
776.	Темрюкский р-н, СОШ №21	6	35,3	9	52,9	1	5,9	1	5,9
777.	Темрюкский р-н, СОШ №22	4	57,1	2	28,6	1	14,3		0,0
778.	Темрюкский р-н, СОШ №23	1	20,0	2	40,0		0,0	2	40,0
779.	Темрюкский р-н, СОШ №24	1	50,0		0,0	1	50,0		0,0
780.	Темрюкский р-н, СОШ №25		0,0		0,0		0,0	2	100,0
781.	Темрюкский р-н, ВСОШ	1	50,0	1	50,0		0,0		0,0
782.	Темрюкский р-н, СОШ №27	3	25,0	7	58,3	2	16,7		0,0
783.	Темрюкский р-н, СОШ №28	12	37,5	11	34,4	7	21,9	2	6,3
784.	Темрюкский р-н, СОШ №29	1	20,0	2	40,0	2	40,0		0,0
785.	Темрюкский р-н, СОШ №31	2	66,7	1	33,3		0,0		0,0
786.	Тимашевский р-н, СОШ №1	4	7,7	29	55,8	6	11,5	13	25,0
787.	Тимашевский р-н, СОШ №2	1	4,2	13	54,2	7	29,2	3	12,5

№ п/п	Наименование ОО	ВТГ, получившие суммарно по трём предметам соответствующее количество тестовых баллов							
		до 160		от 161 до 220		от 221 до 250		от 251 до 300	
		чел.	% ⁶	чел.	%	чел.	%	чел.	%
788.	Тимашевский р-н, СОШ №3	1	12,5	4	50,0	3	37,5		0,0
789.	Тимашевский р-н, СОШ №4	15	27,8	22	40,7	11	20,4	6	11,1
790.	Тимашевский р-н, СОШ №5	1	5,3	10	52,6	5	26,3	3	15,8
791.	Тимашевский р-н, СОШ №6	3	23,1	4	30,8	5	38,5	1	7,7
792.	Тимашевский р-н, СОШ №7	2	12,5	10	62,5	4	25,0		0,0
793.	Тимашевский р-н, СОШ №8		0,0	4	100,0		0,0		0,0
794.	Тимашевский р-н, СОШ №9	1	20,0	2	40,0	2	40,0		0,0
795.	Тимашевский р-н, СОШ №10	7	43,8	5	31,3	1	6,3	3	18,8
796.	Тимашевский р-н, СОШ №11	5	16,1	16	51,6	6	19,4	4	12,9
797.	Тимашевский р-н, СОШ №12		0,0	7	70,0	2	20,0	1	10,0
798.	Тимашевский р-н, СОШ №13	4	28,6	5	35,7	3	21,4	2	14,3
799.	Тимашевский р-н, СОШ №14	2	20,0	4	40,0	3	30,0	1	10,0
800.	Тимашевский р-н, СОШ №15	17	56,7	5	16,7	5	16,7	3	10,0
801.	Тимашевский р-н, СОШ №16	7	36,8	10	52,6		0,0	2	10,5
802.	Тимашевский р-н, СОШ №18	4	14,8	15	55,6	5	18,5	3	11,1
803.	Тимашевский р-н, СОШ №19	3	13,0	11	47,8	8	34,8	1	4,3
804.	Тихорецкий р-н, СОШ №1	1	25,0	2	50,0	1	25,0		0,0
805.	Тихорецкий р-н, СОШ №2	1	3,4	15	51,7	11	37,9	2	6,9
806.	Тихорецкий р-н, СОШ №3	15	51,7	10	34,5	3	10,3	1	3,4
807.	Тихорецкий р-н, СОШ №4		0,0	9	81,8	2	18,2		0,0
808.	Тихорецкий р-н, Гимназия №6	7	9,1	32	41,6	17	22,1	21	27,3
809.	Тихорецкий р-н, СОШ №7	9	39,1	9	39,1	2	8,7	3	13,0
810.	Тихорецкий р-н, Гимназия №8	10	18,5	27	50,0	11	20,4	6	11,1
811.	Тихорецкий р-н, СОШ №34	21	42,0	15	30,0	12	24,0	2	4,0

№ п/п	Наименование ОО	ВТГ, получившие суммарно по трём предметам соответствующее количество тестовых баллов							
		до 160		от 161 до 220		от 221 до 250		от 251 до 300	
		чел.	% ⁶	чел.	%	чел.	%	чел.	%
812.	Тихорецкий р-н, СОШ №3 ст.Фастовецкой	15	50,0	9	30,0	3	10,0	3	10,0
813.	Тихорецкий р-н, СОШ №8	7	38,9	9	50,0	2	11,1		0,0
814.	Тихорецкий р-н, СОШ №11	1	33,3	1	33,3	1	33,3		0,0
815.	Тихорецкий р-н, СОШ №13	2	16,7	3	25,0	4	33,3	3	25,0
816.	Тихорецкий р-н, СОШ №18	4	19,0	8	38,1	8	38,1	1	4,8
817.	Тихорецкий р-н, СОШ №22		0,0	2	50,0	1	25,0	1	25,0
818.	Тихорецкий р-н, СОШ №33	5	21,7	11	47,8	5	21,7	2	8,7
819.	Тихорецкий р-н, СОШ №35	4	36,4	2	18,2	5	45,5		0,0
820.	Тихорецкий р-н, СОШ №37	4	33,3	7	58,3	1	8,3		0,0
821.	Туапсинский р-н, Гимназия №1	9	18,4	19	38,8	15	30,6	6	12,2
822.	Туапсинский р-н, СОШ №2	12	36,4	19	57,6	1	3,0	1	3,0
823.	Туапсинский р-н, СОШ №4	7	33,3	11	52,4	3	14,3		0,0
824.	Туапсинский р-н, СОШ №5	13	28,9	19	42,2	8	17,8	5	11,1
825.	Туапсинский р-н, СОШ №6	6	30,0	12	60,0	2	10,0		0,0
826.	Туапсинский р-н, СОШ №8	5	21,7	12	52,2	3	13,0	3	13,0
827.	Туапсинский р-н, ОСОШ №1	2	100,0		0,0		0,0		0,0
828.	Туапсинский р-н, СОШ №10	7	38,9	6	33,3	4	22,2	1	5,6
829.	Туапсинский р-н, Кадетская ШИ	11	68,8	4	25,0		0,0	1	6,3
830.	Туапсинский р-н, СОШ №11	7	15,9	24	54,5	8	18,2	5	11,4
831.	Туапсинский р-н, СОШ №31	2	100,0		0,0		0,0		0,0
832.	Туапсинский р-н, СОШ №33		0,0	4	80,0		0,0	1	20,0
833.	Туапсинский р-н, СОШ №34	8	44,4	5	27,8	2	11,1	3	16,7
834.	Туапсинский р-н, СОШ №35	3	15,0	9	45,0	5	25,0	3	15,0
835.	Туапсинский р-н, СОШ №36	2	100,0		0,0		0,0		0,0

№ п/п	Наименование ОО	ВТГ, получившие суммарно по трём предметам соответствующее количество тестовых баллов							
		до 160		от 161 до 220		от 221 до 250		от 251 до 300	
		чел.	% ⁶	чел.	%	чел.	%	чел.	%
836.	Туапсинский р-н, СОШ №37	2	25,0	4	50,0	2	25,0		0,0
837.	Туапсинский р-н, СОШ №30	5	20,0	11	44,0	6	24,0	3	12,0
838.	Туапсинский р-н, СОШ №12	2	66,7	1	33,3		0,0		0,0
839.	Туапсинский р-н, СОШ №14	2	25,0	5	62,5	1	12,5		0,0
840.	Туапсинский р-н, СОШ №18	9	52,9	7	41,2	1	5,9		0,0
841.	Туапсинский р-н, СОШ №19	4	50,0	2	25,0		0,0	2	25,0
842.	Туапсинский р-н, СОШ №20	3	37,5	3	37,5	2	25,0		0,0
843.	Туапсинский р-н, СОШ №24	6	33,3	10	55,6		0,0	2	11,1
844.	Туапсинский р-н, СОШ №25	3	21,4	7	50,0	3	21,4	1	7,1
845.	Туапсинский р-н, СОШ №15	2	66,7	1	33,3		0,0		0,0
846.	Усть-Лабинский р-н, СОШ №1	2	20,0	7	70,0		0,0	1	10,0
847.	Усть-Лабинский р-н, СОШ №2	3	8,1	13	35,1	11	29,7	10	27,0
848.	Усть-Лабинский р-н, СОШ №3	7	33,3	10	47,6	2	9,5	2	9,5
849.	Усть-Лабинский р-н, СОШ №4	6	54,5	5	45,5		0,0		0,0
850.	Усть-Лабинский р-н, Гимназия №5	3	9,4	13	40,6	8	25,0	8	25,0
851.	Усть-Лабинский р-н, СОШ №6	3	11,5	13	50,0	8	30,8	2	7,7
852.	Усть-Лабинский р-н, СОШ №7	15	50,0	11	36,7		0,0	4	13,3
853.	Усть-Лабинский р-н, СОШ №8	3	42,9	3	42,9	1	14,3		0,0
854.	Усть-Лабинский р-н, СОШ №9	2	22,2	7	77,8		0,0		0,0
855.	Усть-Лабинский р-н, СОШ №10	1	100,0		0,0		0,0		0,0
856.	Усть-Лабинский р-н, СОШ №11	3	50,0	2	33,3	1	16,7		0,0
857.	Усть-Лабинский р-н, СОШ №12	5	45,5	4	36,4	2	18,2		0,0
858.	Усть-Лабинский р-н, СОШ №13	3	25,0	7	58,3	1	8,3	1	8,3
859.	Усть-Лабинский р-н, СОШ №14	3	60,0	2	40,0		0,0		0,0

№ п/п	Наименование ОО	ВТГ, получившие суммарно по трём предметам соответствующее количество тестовых баллов							
		до 160		от 161 до 220		от 221 до 250		от 251 до 300	
		чел.	% ⁶	чел.	%	чел.	%	чел.	%
860.	Усть-Лабинский р-н, СОШ №15		0,0	2	100,0		0,0		0,0
861.	Усть-Лабинский р-н, СОШ №16	1	14,3	4	57,1	2	28,6		0,0
862.	Усть-Лабинский р-н, СОШ №19	8	25,8	13	41,9	6	19,4	4	12,9
863.	Усть-Лабинский р-н, СОШ №20	3	18,8	3	18,8	3	18,8	7	43,8
864.	Усть-Лабинский р-н, СОШ №22	4	66,7	2	33,3		0,0		0,0
865.	Усть-Лабинский р-н, СОШ №23	2	20,0	5	50,0	3	30,0		0,0
866.	Усть-Лабинский р-н, СОШ №24		0,0	1	50,0		0,0	1	50,0
867.	Усть-Лабинский р-н, СОШ №25	10	55,6	8	44,4		0,0		0,0
868.	Усть-Лабинский р-н, СОШ №36	9	27,3	18	54,5	5	15,2	1	3,0
869.	Успенский р-н, СОШ №1	4	21,1	11	57,9	1	5,3	3	15,8
870.	Успенский р-н, СОШ №2	9	30,0	14	46,7	6	20,0	1	3,3
871.	Успенский р-н, СОШ №3	3	50,0	3	50,0		0,0		0,0
872.	Успенский р-н, СОШ №4	3	17,6	9	52,9	2	11,8	3	17,6
873.	Успенский р-н, СОШ №5	5	100,0		0,0		0,0		0,0
874.	Успенский р-н, СОШ №6	1	14,3	4	57,1	1	14,3	1	14,3
875.	Успенский р-н, СОШ №9	1	20,0	4	80,0		0,0		0,0
876.	Успенский р-н, СОШ №10	5	83,3	1	16,7		0,0		0,0
877.	Успенский р-н, СОШ №12		0,0	3	50,0	3	50,0		0,0
878.	Щербиновский р-н, СОШ №1	8	22,9	17	48,6	7	20,0	3	8,6
879.	Щербиновский р-н, СОШ №2	6	27,3	10	45,5	4	18,2	2	9,1
880.	Щербиновский р-н, СОШ №3	4	28,6	9	64,3	1	7,1		0,0
881.	Щербиновский р-н, СОШ №5	4	80,0	1	20,0		0,0		0,0
882.	Щербиновский р-н, СОШ №6	7	36,8	10	52,6	2	10,5		0,0
883.	Щербиновский р-н, СОШ №7	9	90,0	1	10,0		0,0		0,0

№ п/п	Наименование ОО	ВТГ, получившие суммарно по трём предметам соответствующее количество тестовых баллов							
		до 160		от 161 до 220		от 221 до 250		от 251 до 300	
		чел.	% ⁶	чел.	%	чел.	%	чел.	%
884.	Щербиновский р-н, СОШ №8	1	33,3	2	66,7		0,0		0,0
885.	Щербиновский р-н, СОШ №9	2	25,0	5	62,5		0,0	1	12,5
886.	Щербиновский р-н, СОШ №10	7	43,8	6	37,5	3	18,8		0,0
887.	Щербиновский р-н, СОШ №11	4	36,4	5	45,5	2	18,2		0,0
888.	Щербиновский р-н, СОШ №12	1	16,7	4	66,7	1	16,7		0,0
889.	Щербиновский р-н, СОШ №13	3	60,0	2	40,0		0,0		0,0

Глава 2.

Методический анализ результатов ЕГЭ⁷ по географии

РАЗДЕЛ 1. ХАРАКТЕРИСТИКА УЧАСТНИКОВ ЕГЭ ПО ГЕОГРАФИИ

1.1. Количество участников ЕГЭ по географии (за 3 года)

Таблица 0-1

2018		2019		2020	
чел.	% от общего числа участников	чел.	% от общего числа участников	чел.	% от общего числа участников
505	2,1	509	2,0	424	1,8

1.2. Процентное соотношение юношей и девушек, участвующих в ЕГЭ

Таблица 0-2

Пол	2018		2019		2020	
	чел.	% от общего числа участников	чел.	% от общего числа участников	чел.	% от общего числа участников
Женский	226	44,8	234	46,0	193	45,5
Мужской	279	55,2	275	54,0	231	54,5

1.3. Количество участников ЕГЭ в регионе по категориям

Таблица 0-3

Всего участников ЕГЭ по географии	424
Из них:	
выпускников текущего года, обучающихся по программам СОО	386
выпускников текущего года, обучающихся по программам СПО	20
выпускников прошлых лет	18
участников с ограниченными возможностями здоровья	3

1.4. Количество участников ЕГЭ по типам ОО

Таблица 0-4

Всего ВТГ	386
Из них:	
– выпускники лицеев и гимназий	49
– выпускники СОШ	302
– выпускники малокомплектные	25
– выпускники вечерние	2
– выпускники прочие	10

⁷ При заполнении разделов Главы 2 рекомендуется использовать массив действительных результатов ЕГЭ (без учета аннулированных)

1.5. Количество участников ЕГЭ по географии по АТЕ региона

Таблица 0-5

№ п/п	АТЕ	Количество участников ЕГЭ по географии	% от общего числа участников в регионе
1	г-к.Анапа	11	0,0
2.	г.Армавир	11	0,0
3.	Белореченский р-н	4	0,0
4.	г-к.Геленджик	5	0,0
5.	г.Горячий Ключ	2	0,0
6.	г.Краснодар	140	0,6
7.	Лабинский р-н	6	0,0
8.	г.Новороссийск	19	0,1
9.	г.Сочи	24	0,1
10.	Абинский р-н	16	0,1
11.	Апшеронский р-н	4	0,0
12.	Белоглинский р-н	3	0,0
13.	Брюховецкий р-н	2	0,0
14.	Выселковский р-н	6	0,0
15.	Гулькевичский р-н	4	0,0
16.	Динской р-н	12	0,1
17.	Ейский р-н	5	0,0
18.	Кавказский р-н	10	0,0
19.	Калининский р-н	2	0,0
20.	Каневской р-н	9	0,0
21.	Кореновский р-н	1	0,0
22.	Красноармейский р-н	4	0,0
23.	Крымский р-н	5	0,0
24.	Крыловский р-н	4	0,0
25.	Курганинский р-н	4	0,0
26.	Куцевский р-н	13	0,1
27.	Ленинградский р-н	1	0,0
28.	Мостовский р-н	1	0,0
29.	Новокубанский р-н	7	0,0
30.	Новопокровский р-н	3	0,0
31.	Отраденский р-н	4	0,0
32.	Павловский р-н	5	0,0
33.	Прим.-Ахтарский р-н	7	0,0
34.	Северский р-н	11	0,0
35.	Славянский р-н	16	0,1
36.	Староминский р-н	5	0,0
37.	Тбилисский р-н	0	0,0
38.	Темрюкский р-н	8	0,0
39.	Тимашевский р-н	10	0,0
40.	Тихорецкий р-н	4	0,0
41.	Туапсинский р-н	3	0,0
42.	Усть-Лабинский р-н	6	0,0
43.	Успенский р-н	4	0,0
44.	Щербиновский р-н	3	0,0

1.6. Основные УМК по географии, которые использовались в ОО в 2019-2020 учебном году

Таблица 0-6

№ п/п	Название УМК	Примерный процент ОО, в которых использовался данный УМК
1	Издательство «Вентана - Граф» (Под ред. Дронова В.П.) Бахчиева О.А. 10-11 классы: базовый уровень, углублённый уровень	8%
2	Издательство «Дрофа» Кузнецов А.П., Ким Э.В. 10-11 классы: базовый уровень	20%
3	Издательство «Просвещение» Гладкий Ю.Н., Николина В.В. 10-11 классы: базовый уровень	10%
4	Издательство «Просвещение» Максаковский В.П. 10-11 классы: базовый уровень	37%
5	Издательство «Русское слово» Домогацких Е.М., Алексеевский Н.И. 10-11 классы: базовый уровень	25%
6	Издательство «Русское слово» Домогацких Е.М., Алексеевский Н.И. 10-11 классы: углублённый уровень	90%
7	Издательство «Дрофа» Холина В.Н. 10-11 классы: углублённый уровень	10%
	Другие пособия	
1	География. Подготовка к ЕГЭ – 2020. 15 тренировочных вариантов по демоверсии 2020 года: учебно-методическое пособие / А.Б. Эртель. – Ростов н/Д: Легион, 2019.	40%
2	ЕГЭ. География: типовые экзаменационные варианты: 10 вариантов / под ред. В.В. Барабанова. – М.: Издательство «Национальное образование», 2019.	30%
3	ЕГЭ – 2020: География: 30 тренировочных вариантов для подготовки к единому государственному экзамену / В.В. Барабанов, Ю.А. Соловьева. – Москва: Издательство АСТ.	30%

Корректировки в выборе УМК и учебно-методической литературы не запланированы.

1.7. ВЫВОДЫ о характере изменения количества участников ЕГЭ по географии.

В 2017-2019 гг. количество участников в ЕГЭ по географии в Краснодарском крае оставалось на уровне 2%, что само по себе относительно низкий показатель. Основная причина столь невысокой востребованности – весьма ограниченное представительство географии среди дисциплин, фигурирующих в перечне вступительных испытаний при приеме в вузы – как региональные, так и за пределами Краснодарского края. Однако в 2020 г. доля участников в ЕГЭ по географии в регионе снизилась до минимального уровня за все годы – 1,8% (424 человека в 2020 г. в сравнении с 509 в 2019 г.). Форс-мажорные обстоятельства (коронавирусная пандемия) нельзя считать фактором уменьшения количества участников ЕГЭ по географии в 2020 г., поскольку на другие предметы (математика, физика, химия, информатика, биология, история, обществознание), включая предметы естественного цикла, такой форс-мажор существенно не повлиял.

Таким образом, тенденцию уменьшения количества сдающих экзамен по географии в регионе следует считать системной проблемой, истоки которой, необходимо искать, в том числе, и в снижении интереса выпускников школ к вузам с учебными направлениями, предполагающими вступительные испытания по географии.

Из 424 участников ЕГЭ по географии 96% – выпускники текущего года, из них 91% – выпускники, обучающиеся по программе СОО.

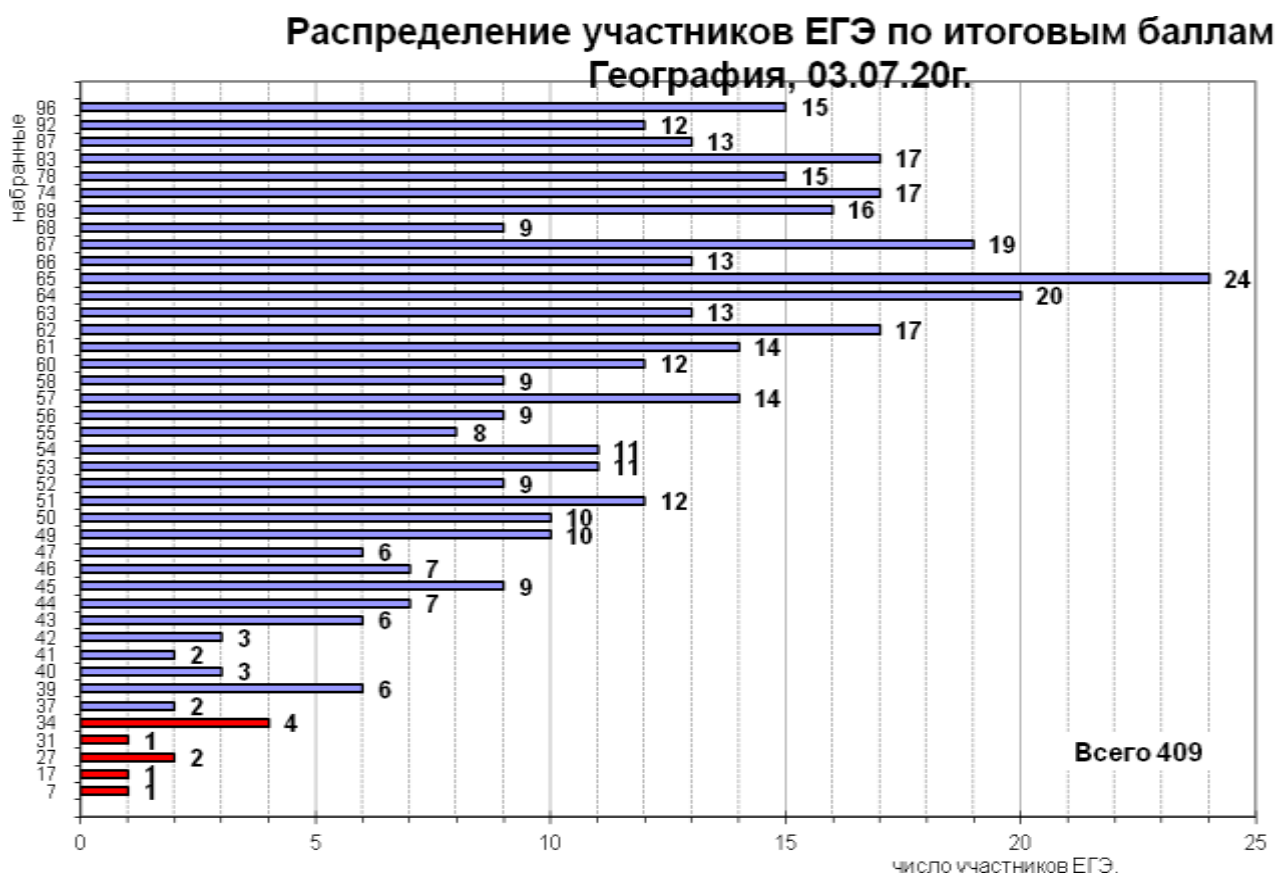
В разрезе АТЕ доля выпускников из МО город Краснодар в 2020 г. составила треть (33%), что близко к показателям предыдущего года (32%). Показательно, что в Краснодаре интерес к географии остается выше, чем в других городах и районах края. Можно предположить, что причина этого – наличие в городе Кубанского гос. университета. В крупных городах края Сочи и Новороссийске, судя по количеству сдававших ЕГЭ по географии (24 и 19 соответственно), интерес к географии явно не высок.

По гендерному признаку экзамен по географии традиционно привлекает несколько большее внимание выпускников мужского пола – 52-55% по данным последних лет.

РАЗДЕЛ 2. ОСНОВНЫЕ РЕЗУЛЬТАТЫ ЕГЭ ПО ГЕОГРАФИИ

2.1. Диаграмма распределения тестовых баллов по географии в 2020 г. (количество участников, получивших тот или иной тестовый балл)

Рисунок 1



2.2. Динамика результатов ЕГЭ по географии за последние 3 года

Таблица 0-7

	Субъект РФ – Краснодарский край		
	2018 г.	2019 г.	2020 г.
Не преодолели минимального балла, %	3,6	2,8	2,1
Средний тестовый балл	59,9	64,2	62,5
Получили от 81 до 99 баллов, %	5,3	16,1	13,9
Получили 100 баллов, чел.	0	2	0

2.3. Результаты по группам участников экзамена с различным уровнем подготовки:

2.3.1. в разрезе категорий⁸ участников ЕГЭ

Таблица 0-8

	Выпускники текущего года, обучающиеся по программам СОО	Выпускники текущего года, обучающиеся по программам СПО	Выпускники прошлых лет	Участники ЕГЭ с ОВЗ
Доля участников, набравших балл ниже минимального	1,3	20,0	0,0	0,0
Доля участников, получивших тестовый балл от минимального балла до 60 баллов	38,1	60,0	83,3	66,7
Доля участников, получивших от 61 до 80 баллов	45,6	15,0	16,7	33,3
Доля участников, получивших от 81 до 99 баллов	15,0	5,0	0,0	0,0
Количество участников, получивших 100 баллов	0	0	0	0

2.3.2. в разрезе типа ОО⁹

Таблица 0-9

	Доля участников, получивших тестовый балл				Количество участников, получивших 100 баллов
	ниже минимального	от минимального до 60 баллов	от 61 до 80 баллов	от 81 до 99 баллов	
СОШ	1,7	39,4	45,0	13,9	0
Лицеи, гимназии	0,0	34,2	16,2	49,6	0
Малокомплектные	0,0	44,0	44,0	12,0	0
Вечерние	0,0	50,0	50,0	0,0	0
Прочие	0,0	80,0	10,0	10,0	0

2.3.3. основные результаты ЕГЭ по географии в сравнении по АТЕ

Таблица 0-10

№	Наименование АТЕ	Доля участников, получивших тестовый балл				Количество участников, получивших 100 баллов
		ниже минимального	от минимального до 60 баллов	от 61 до 80 баллов	от 81 до 99 баллов	
1. 1.	г-к.Анапа	0,0	30,0	30,0	40,0	
2.	г.Армавир	0,0	40,0	40,0	20,0	
3.	Белореченский р-н	0,0	100,0	0,0	0,0	
4.	г-к.Геленджик	0,0	60,0	40,0	0,0	
5.	г.Горячий Ключ	50,0	50,0	0,0	0,0	
6.	г.Краснодар	0,8	46,7	44,3	8,2	

⁸ Перечень категорий ОО может быть дополнен с учетом специфики региональной системы образования

⁹ Перечень категорий ОО может быть дополнен с учетом специфики региональной системы образования

№	Наименование АТЕ	Доля участников, получивших тестовый балл				Количество участников, получивших x 100 баллов
		ниже минимального	от минимального до 60 баллов	от 61 до 80 баллов	от 81 до 99 баллов	
7.	Лабинский р-н	0,0	33,3	50,0	16,7	
8.	г.Новороссийск	0,0	23,1	46,2	30,8	
9.	г.Сочи	11,8	29,4	47,1	11,8	
10.	Абинский р-н	0,0	31,3	50,0	18,8	
11.	Апшеронский р-н	0,0	50,0	50,0	0,0	
12.	Белоглинский р-н	0,0	0,0	100,0	0,0	
13.	Брюховецкий р-н	0,0	0,0	100,0	0,0	
14.	Выселковский р-н	0,0	60,0	20,0	20,0	
15.	Гулькевичский р-н	0,0	50,0	25,0	25,0	
16.	Динской р-н	0,0	45,5	36,4	18,2	
17.	Ейский р-н	0,0	40,0	20,0	40,0	
18.	Кавказский р-н	0,0	40,0	50,0	10,0	
19.	Калининский р-н	0,0	0,0	100,0	0,0	
20.	Каневской р-н	0,0	44,4	44,4	11,1	
21.	Кореновский р-н	0,0	100,0	0,0	0,0	
22.	Красноармейский р-н	0,0	0,0	25,0	75,0	
23.	Крымский р-н	0,0	50,0	25,0	25,0	
24.	Крыловский р-н	0,0	50,0	50,0	0,0	
25.	Курганинский р-н	0,0	50,0	25,0	25,0	
26.	Куцевский р-н	0,0	30,8	46,2	23,1	
27.	Ленинградский р-н	0,0	0,0	0,0	100,0	
28.	Мостовский р-н	0,0	0,0	100,0	0,0	
29.	Новокубанский р-н	0,0	14,3	28,6	57,1	
30.	Новопокровский р-н	0,0	33,3	66,7	0,0	
31.	Отраденский р-н	0,0	50,0	50,0	0,0	
32.	Павловский р-н	0,0	20,0	80,0	0,0	
33.	Прим.-Ахтарский р-н	0,0	57,1	28,6	14,3	
34.	Северский р-н	0,0	30,0	40,0	30,0	
35.	Славянский р-н	0,0	6,3	81,3	12,5	
36.	Староминский р-н	0,0	60,0	20,0	20,0	
37.	Темрюкский р-н	12,5	37,5	37,5	12,5	
38.	Тимашевский р-н	0,0	0,0	90,0	10,0	
39.	Тихорецкий р-н	0,0	50,0	25,0	25,0	
40.	Туапсинский р-н	0,0	33,3	66,7	0,0	
41.	Усть-Лабинский р-н	0,0	16,7	83,3	0,0	
42.	Успенский р-н	0,0	50,0	25,0	25,0	
43.	Щербиновский р-н	0,0	100,0	0,0	0,0	
44.	г-к.Анапа	0,0	30,0	30,0	40,0	
45.	г.Армавир	0,0	40,0	40,0	20,0	
46.	Белореченский р-н	0,0	100,0	0,0	0,0	
47.	г-к.Геленджик	0,0	60,0	40,0	0,0	
48.	г.Горячий Ключ	50,0	50,0	0,0	0,0	
49.	г.Краснодар	0,8	46,7	44,3	8,2	
50.	Лабинский р-н	0,0	33,3	50,0	16,7	
51.	г.Новороссийск	0,0	23,1	46,2	30,8	
52.	г.Сочи	11,8	29,4	47,1	11,8	

№	Наименование АТЕ	Доля участников, получивших тестовый балл				Количество участников, получивших x 100 баллов
		ниже минимального	от минимального до 60 баллов	от 61 до 80 баллов	от 81 до 99 баллов	
53.	Абинский р-н	0,0	31,3	50,0	18,8	
54.	Апшеронский р-н	0,0	50,0	50,0	0,0	
55.	Белоглинский р-н	0,0	0,0	100,0	0,0	
56.	Брюховецкий р-н	0,0	0,0	100,0	0,0	
57.	Выселковский р-н	0,0	60,0	20,0	20,0	
58.	Гулькевичский р-н	0,0	50,0	25,0	25,0	
59.	Динской р-н	0,0	45,5	36,4	18,2	
60.	Ейский р-н	0,0	40,0	20,0	40,0	
61.	Кавказский р-н	0,0	40,0	50,0	10,0	
62.	Калининский р-н	0,0	0,0	100,0	0,0	
63.	Каневской р-н	0,0	44,4	44,4	11,1	
64.	Кореновский р-н	0,0	100,0	0,0	0,0	
65.	Красноармейский р-н	0,0	0,0	25,0	75,0	
66.	Крымский р-н	0,0	50,0	25,0	25,0	
67.	Крыловский р-н	0,0	50,0	50,0	0,0	
68.	Курганинский р-н	0,0	50,0	25,0	25,0	
69.	Кущевский р-н	0,0	30,8	46,2	23,1	
70.	Ленинградский р-н	0,0	0,0	0,0	100,0	
71.	Мостовский р-н	0,0	0,0	100,0	0,0	
72.	Новокубанский р-н	0,0	14,3	28,6	57,1	
73.	Новопокровский р-н	0,0	33,3	66,7	0,0	
74.	Отраденский р-н	0,0	50,0	50,0	0,0	
75.	Павловский р-н	0,0	20,0	80,0	0,0	
76.	Прим.-Ахтарский р-н	0,0	57,1	28,6	14,3	
77.	Северский р-н	0,0	30,0	40,0	30,0	
78.	Славянский р-н	0,0	6,3	81,3	12,5	
79.	Староминский р-н	0,0	60,0	20,0	20,0	
80.	Темрюкский р-н	12,5	37,5	37,5	12,5	
81.	Тимашевский р-н	0,0	0,0	90,0	10,0	
82.	Тихорецкий р-н	0,0	50,0	25,0	25,0	
83.	Туапсинский р-н	0,0	33,3	66,7	0,0	
84.	Усть-Лабинский р-н	0,0	16,7	83,3	0,0	
85.	Успенский р-н	0,0	50,0	25,0	25,0	
86.	Щербиновский р-н	0,0	100,0	0,0	0,0	

2.4. Выделение перечня ОО, продемонстрировавших наиболее высокие и низкие результаты ЕГЭ по географии

2.4.1. перечень ОО, продемонстрировавших наиболее высокие результаты ЕГЭ по географии

Выбирается¹⁰ от 5 до 15% от общего числа ОО в субъекте Российской Федерации, в которых:

○ *доля участников ЕГЭ, получивших от 81 до 100 баллов, имеет максимальные значения (по сравнению с другими ОО субъекта Российской Федерации);*

Примечание: при необходимости по отдельным предметам можно сравнивать и доли

¹⁰ Сравнение результатов по ОО проводится при условии количества участников экзамена от ОО не менее 10.

участников, получивших от 61 до 80 баллов.

○ доля участников ЕГЭ, не достигших минимального балла, имеет минимальные значения (по сравнению с другими ОО субъекта Российской Федерации)

Таблица 0-11

№	Наименование ОО	Доля участников, получивших от 81 до 100 баллов	Доля участников, получивших от 61 до 80 баллов	Доля участников, не достигших минимального балла
2.	СОШ №5 г.Армавир	100,0	0,0	0,0
3.	НОП СОШ Новатор г.Краснодар	100,0	0,0	0,0
4.	Лицей №48 г.Краснодар	100,0	0,0	0,0
5.	СОШ №40 г.Новороссийск	100,0	0,0	0,0
6.	СОШ №5 Красноармейский р-н	100,0	0,0	0,0
7.	СОШ №10 Красноармейский р-н	100,0	0,0	0,0
8.	СОШ №1 Куцевский р-н	100,0	0,0	0,0
9.	СОШ №3 Староминский р-н	100,0	0,0	0,0
10.	Гимназия ст.Азовская Северский р-н	100,0	0,0	0,0
11.	ЧОУ СОШ Новый путь г.Армавир	100,0	0,0	0,0
12.	СОШ №57 г.Сочи	100,0	0,0	0,0
13.	СОШ №18 г.Сочи	100,0	0,0	0,0
14.	СОШ №3 Ейский р-н	100,0	0,0	0,0
15.	СОШ №1 Крымский р-н	100,0	0,0	0,0
16.	СОШ №17 Курганинский р-н	100,0	0,0	0,0
17.	СОШ №4 г-к.Анапа	100,0	0,0	0,0
18.	СОШ №18 г-к.Анапа	100,0	0,0	0,0
19.	СОШ №4 Ленинградский р-н	100,0	0,0	0,0
20.	СОШ №7 Новокубанский р-н	100,0	0,0	0,0
21.	СОШ №13 Новокубанский р-н	100,0	0,0	0,0
22.	СОШ №13 Тихорецкий р-н	100,0	0,0	0,0
23.	Гимназия №6 г.Новороссийск	100,0	0,0	0,0
24.	СОШ №3 Абинский р-н	100,0	0,0	0,0
25.	Гимназия №2 Новокубанский р-н	66,7	33,3	0,0

2.4.2. перечень ОО, продемонстрировавших низкие результаты ЕГЭ по географии

Выбирается¹¹ от 5 до 15% от общего числа ОО в субъекте Российской Федерации, в которых:

○ доля участников ЕГЭ, не достигших минимального балла, имеет максимальные значения (по сравнению с другими ОО субъекта Российской Федерации);

○ доля участников ЕГЭ, получивших от 61 до 100 баллов, имеет минимальные значения (по сравнению с другими ОО субъекта Российской Федерации).

Таблица 0-12

№	Наименование ОО	Доля участников, не достигших минимального балла	Доля участников, получивших от 61 до 80 баллов	Доля участников, получивших от 81 до 100 баллов
1.	СОШ №3 г.Горячий Ключ	100,0	0,0	0,0

¹¹ Сравнение результатов по ОО проводится при условии количества участников экзамена по предмету не менее 10.

№	Наименование ОО	Доля участников, не достигших минимального балла	Доля участников, получивших от 61 до 80 баллов	Доля участников, получивших от 81 до 100 баллов
2.	СОШ №80 г.Сочи	50,0	50,0	0,0
3.	СОШ №7 г.Сочи	33,3	33,3	0,0
4.	СОШ №32 г.Краснодар	25,0	25,0	0,0
5.	СОШ №31 г.Краснодар	0,0	33,3	0,0
6.	СОШ №1 Северский р-н	0,0	0,0	0,0
7.	СОШ №37 Тихорецкий р-н	0,0	0,0	0,0
8.	СОШ №5 Туапсинский р-н	0,0	0,0	0,0
9.	СОШ №8 г-к.Геленджик	0,0	0,0	0,0
10.	ГБОУ КК ШИСП г.Краснодар	0,0	0,0	0,0
11.	Лицей №3 Кавказский р-н	0,0	0,0	0,0
12.	СОШ №15 Курганинский р-н	0,0	0,0	0,0
13.	СОШ №4 г.Армавир	0,0	0,0	0,0
14.	СОШ №34 г.Краснодар	0,0	0,0	0,0
15.	СОШ №1 Абинский р-н	0,0	0,0	0,0
16.	Гимназия №16 г.Сочи	0,0	0,0	0,0
17.	СОШ №49 г.Краснодар	0,0	0,0	0,0
18.	СОШ №80 г.Краснодар	0,0	0,0	0,0
19.	СОШ №65 г.Сочи	0,0	0,0	0,0
20.	СОШ №5 Славянский р-н	0,0	0,0	0,0
21.	СОШ №22 Прим.-Ахтарский р-н	0,0	0,0	0,0
22.	ВСОШ Выселковский р-н	0,0	0,0	0,0
23.	СОШ №5 Каневской р-н	0,0	0,0	0,0
24.	СОШ №13 Динской р-н	0,0	0,0	0,0

2.5. ВЫВОДЫ о характере изменения результатов ЕГЭ по географии

Доля не преодолевших минимального балла по географии в 2020 г. в Краснодарском крае составила 2,1%, что ниже значений 2017-2019 гг., но в целом остается на уровне показателей предыдущих лет (2,8-3,6%). Это, на наш взгляд, может быть связано с некоторым продолжающимся упрощением сложности КИМ в сравнении с предыдущими годами.

За последние четыре года лишь в 2019 г. в Краснодарском крае имелись участники ЕГЭ по географии, получившие 100 баллов (2 человека). В отчетном году максимальные баллы соответствуют 96. Их достигли 15 выпускников образовательных учреждений городов Краснодара, Новороссийска, Сочи, Армавира и ряда районов края (Успенский, Куцевский, Каневской, Красноармейский, Староминский, Северский и Лабинский).

Уровень подготовки по предмету выпускников текущего года, обучающихся по программам СОО, в целом заметно выше, чем у выпускников, обучающихся по программам СПО. Так, доля участников, получивших более 81 балла у первой категории равна 15%, у второй – 5%. Тестовые баллы ниже минимального получили участники, относящиеся в основном к СПО – 20% и всего лишь 1,3% СОО. Наиболее высока доля участников, получивших баллы выше 81 у выпускников гимназий и лицеев (50%) и СОШ (14%). Среди вечерних ОО таковых 0%.

Средний балл по краю в 2020 г. равен 63,8; при этом у выпускников гимназий – 71,8, лицеев – 68,7, СОШ – 63,2. Средние баллы у выпускников малокомплектных, вечерних и

прочих школ ниже среднего по региону. Следовательно, подготовка к ЕГЭ по географии лучше всего осуществляется в гимназиях и лицеях.

Относительно анализа результатов по отдельным ОО (школам, гимназиям и др.): выборки для оценок и поиска каких-либо территориальных и прочих закономерностей статистически не надежны, поскольку количество участников ЕГЭ по географии в них исчисляется единицами.

Раздел 3. АНАЛИЗ РЕЗУЛЬТАТОВ ВЫПОЛНЕНИЯ ОТДЕЛЬНЫХ ЗАДАНИЙ ИЛИ ГРУПП ЗАДАНИЙ¹²

3.1. Краткая характеристика КИМ по учебному географии

В 2020 г. структура КИМ ЕГЭ по географии не изменилась по сравнению с КИМ 2019 г. Экзаменационная работа состояла из двух частей и включала в себя 34 задания, различающихся формой и уровнем сложности.

Часть 1 содержала 27 заданий с кратким ответом (18 заданий базового уровня сложности, 8 заданий повышенного уровня сложности и 1 задание высокого уровня сложности).

В экзаменационной работе были представлены следующие разновидности заданий с кратким ответом:

- 1) задания, требующие записать ответ в виде числа;
- 2) задания, требующие записать ответ в виде слова;
- 3) задания на установление соответствия между географическими объектами и их характеристиками;
- 4) задания, требующие вписать в текст на местах пропусков ответы из предложенного списка;
- 5) задания с выбором нескольких правильных ответов из предложенного списка;
- 6) задания на установление правильной последовательности элементов.

Ответами к заданиям части 1 являлись число, последовательность цифр или слово (словосочетание).

Часть 2 содержала 7 заданий с развернутым ответом, в первом из которых ответом должен быть рисунок, а в остальных требовалось записать полный и обоснованный ответ на поставленный вопрос (2 задания повышенного уровня сложности и 5 заданий высокого уровня сложности).

В КИМ 2020 г. были включены задания, проверяющие содержание всех основных разделов школьных курсов географии («Источники географической информации», «Природа Земли», «Население мира», «Мировое хозяйство», «Природопользование и геоэкология», «Страноведение», «География России»). Наибольшее количество заданий (11) базировалось на содержании курса географии России.

Экзаменационная работа включала всего 9 заданий, требующих простого воспроизведения изложенного в учебниках материала или нахождения на карте положения географических объектов, в остальных проверялись умения логически рассуждать, применить знания для сравнения и объяснения географических объектов и явлений. В 10 заданиях экзаменационной работы проверялись умения извлекать, в 3 заданиях – анализировать и интерпретировать информацию, представленную на картах и в статистических таблицах.

3.2. Анализ выполнения заданий КИМ

Выпускники выполняли задания ЕГЭ по 9 вариантам. Информация об успешности выполнения этих заданий отражена в таблице 2-13. Обратим внимание на средний процент

¹² При формировании отчетов по иностранным языкам рекомендуется составлять отчеты отдельно по устной и по письменной части экзамена.

выполнения заданий по всем вариантам, который вычислялся как отношение (в %) суммы всех набранных баллов за задание всеми участниками к произведению количества участников на максимальный балл за задание.

Таблица 0-13

Номер задания в КИМ	Проверяемые элементы содержания / умения	Уровень сложности задания	Процент выполнения задания в субъекте РФ ¹³ – Краснодарский край				
			средний	в группе не преодолевших минимальный балл	в группе от минимального до 60 т.б.	в группе от 61 до 80 т.б.	в группе от 81 до 100 т.б.
Часть 1							
1	Географические модели. Географическая карта, план местности	Б	89,7	22,2		94,9	100,0
2	Атмосфера. Гидросфера	Б	64,9	5,6		64,2	98,4
3	Природные ресурсы. Рациональное и нерациональное природопользование	Б	67,0	16,5		74,0	91,0
4	Литосфера. Гидросфера. Атмосфера. Географическая оболочка Земли. Широтная зональность и высотная поясность. Природа России	Б	66,0	44,5		75,5	97,5
5	Особенности природы материков и океанов. Особенности распространения крупных форм рельефа материков в России. Типы климата, факторы их формирования, климатические пояса России	Б	72,8	33,3		85,1	100,0
6	Земля как планета. Форма, размеры, движение Земли	Б	71,6	30,6		83,7	92,7
7	Литосфера. Рельеф земной поверхности. Мировой океан и его части. Воды суши. Особенности природы материков и океанов	Б	67,5	33,3		76,7	98,6

¹³ Вычисляется по формуле $p = \frac{N}{nm} \cdot 100\%$, где N – сумма первичных баллов, полученных всеми участниками группы за выполнение задания, n – количество участников в группе, m – максимальный первичный балл за задание.

Номер задания в КИМ	Проверяемые элементы содержания / умения	Уровень сложности задания	Процент выполнения задания в субъекте РФ ¹³ – Краснодарский край				
			средний	в группе не преодолевших минимальный балл	в группе от минимального до 60 т.б.	в группе от 61 до 80 т.б.	в группе от 81 до 100 т.б.
8	Географические особенности производства населения мира. Половозрастной состав. Уровень и качество жизни населения	Б	84,9	55,6		92,4	100,0
9	Географические особенности размещения населения. Неравномерность размещения населения земного шара. Размещение населения России. Основная полоса расселения	Б	67,9	8,3		80,6	94,7
10	Структура занятости населения. Отраслевая структура хозяйства	Б	78,9	30,6		82,9	94,9
11	Особенности природно-ресурсного потенциала, населения, хозяйства, культуры крупных стран мира	Б	60,0	8,5		67,0	86,0
12	Городское и сельское население. Города	Б	76,3	41,7		91,5	94,7
13	География отраслей промышленности России. География сельского хозяйства. География важнейших видов транспорта	П	50,6	16,7		52,8	87,3
14	Природно-хозяйственное районирование России. Регионы России	Б	58,5	16,5		66,0	89,5
15	Определение географических объектов и явлений по их существенным признакам	Б	77,5	12,5		85,5	98,0
16	Мировое хозяйство. Хозяйство России. Регионы России	Б	83,6	16,7		96,3	100,0
17	Погода и климат. Распределение тепла и влаги на Земле	Б	90,5	22,2		97,5	100,0

Номер задания в КИМ	Проверяемые элементы содержания / умения	Уровень сложности задания	Процент выполнения задания в субъекте РФ ¹³ – Краснодарский край				
			средний	в группе не преодолевших минимальный балл	в группе от минимального до 60 т.б.	в группе от 61 до 80 т.б.	в группе от 81 до 100 т.б.
18	Административно-территориальное устройство России. Столицы и крупные города	Б	74,0	40,5		85,5	100,0
19	Ведущие страны – экспортеры основных видов промышленной продукции. Ведущие страны – экспортеры основных видов сельскохозяйственной продукции. Основные международные магистрали и транспортные узлы	П	45,2	13,9		55,4	90,6
20	Часовые зоны	П	88,0	33,3		93,3	97,8
21	Направление и типы миграции населения России. Городское и сельское население. Регионы России	П	88,1	22,2		96,0	100,0
22	Природные ресурсы	П	81,8	5,6		90,7	100,0
23	Этапы геологической истории земной коры. Геологическая хронология	П	71,3	0,0		87,5	98,4
24	Особенности природно-ресурсного потенциала, населения, хозяйства, культуры крупных стран мира	П	65,1	16,7		74,7	98,4
25	Природно-хозяйственное районирование России. Регионы России	В	54,1	8,3		63,4	88,7
26	Географические модели. Географическая карта, план местности	Б	85,5	13,9		91,5	98,4
27	Географические модели. Географическая карта, план местности	П	68,7	16,7		82,4	93,1
Часть 2							
28	Географические модели. Географическая карта, план местности	В	59	5,5		76,0	87,0

Номер задания в КИМ	Проверяемые элементы содержания / умения	Уровень сложности задания	Процент выполнения задания в субъекте РФ ¹³ – Краснодарский край				
			средний	в группе не преодолевших минимальный балл	в группе от минимального до 60 т.б.	в группе от 61 до 80 т.б.	в группе от 81 до 100 т.б.
29	Литосфера. Гидросфера. Атмосфера. Биосфера. Природа России. Динамика численности населения Земли. Половозрастной состав населения. Факторы размещения производства. География отраслей промышленности, важнейших видов транспорта, сельского хозяйства. Рациональное и нерациональное природопользование. Особенности воздействия на окружающую среду различных сфер и отраслей хозяйства	В	47,0	8,5		57,5	82,5
30	Форма, размеры, движение Земли. Литосфера. Гидросфера. Атмосфера. Биосфера. Природа России. Динамика численности населения Земли. Половозрастной состав населения. Факторы размещения производства. География отраслей промышленности, важнейших видов транспорта, сельского хозяйства. Рациональное и нерациональное природопользование. Особенности воздействия на окружающую среду различных сфер и отраслей хозяйства	В	35,5	0,0		40,0	87,0

Номер задания в КИМ	Проверяемые элементы содержания / умения	Уровень сложности задания	Процент выполнения задания в субъекте РФ ¹³ – Краснодарский край				
			средний	в группе не преодолевших минимальный балл	в группе от минимального до 60 т.б.	в группе от 61 до 80 т.б.	в группе от 81 до 100 т.б.
31	География основных отраслей производственной и непроизводственной сфер	П	68,5	0,0		86,0	98,0
32	Земля как планета, современный облик планеты Земля. Форма, размеры, движение Земли	В	51,0	0,0		68,0	94,0
33	Численность, естественное движение населения России	П	73,0	5,5		92,0	99,5
34	Направление и типы миграции	В	74,5	0,0		93,5	100,0

Анализируя данные табл.2-13, можно заключить, что выпускники справились с заданиями представленных вариантов достаточно успешно. Лучше всего были выполнены задания, доля верных ответов на которые превысила 70%. Выделим их (в скобках указаны проверяемые элементы содержания).

Задание 1 (Географические модели. Географическая карта, план местности) – 90%;

Задание 5 (Особенности природы материков и океанов. Особенности распространения крупных форм рельефа материков в России. Типы климата, факторы их формирования, климатические пояса России) – 73%;

Задание 6 (Земля как планета. Форма, размеры, движение Земли) – 73%;

Задание 8 (Географические особенности воспроизводства населения мира. Половозрастной состав. Уровень и качество жизни населения) – 86%;

Задание 10 (Структура занятости населения. Отраслевая структура хозяйства) – 78%;

Задание 12 (Городское и сельское население. Города) – 76%;

Задание 15 (Определение географических объектов и явлений по их существенным признакам) – 77%;

Задание 16 (Мировое хозяйство. Хозяйство России. Регионы России) – 86%;

Задание 17 (Погода и климат. Распределение тепла и влаги на Земле) – 90%;

Задание 18 (Административно-территориальное устройство России. Столицы и крупные города) – 74%;

Задание 20 (Часовые зоны) – 88%;

Задание 21 (Направление и типы миграции населения России. Городское и сельское население. Регионы России) – 88%;

Задание 22 (Природные ресурсы) – 81%;

Задание 23 (Этапы геологической истории земной коры. Геологическая хронология) – 71%;

Задание 26 (Географические модели. Географическая карта, план местности) – 85%.

Задание 33 (Численность, естественное движение населения России) – 73%;

Задание 34 (Направление и типы миграции) – 75%.

Вместе с тем стоит выделить задания, доля верных ответов на которые составила менее 50%. Таковыми являются:

Задание 19 (Ведущие страны – экспортеры основных видов промышленной продукции. Ведущие страны – экспортеры основных видов сельскохозяйственной продукции. Основные международные магистрали и транспортные узлы) – (44%);

задание 29 (Литосфера. Гидросфера. Атмосфера. Биосфера. Природа России. Динамика численности населения Земли. Половозрастной состав населения. Факторы размещения производства. География отраслей промышленности, важнейших видов транспорта, сельского хозяйства. Рациональное и нерациональное природопользование. Особенности воздействия на окружающую среду различных сфер и отраслей хозяйства) – 47%;

Задание 30 (Форма, размеры, движение Земли. Литосфера. Гидросфера. Атмосфера. Биосфера. Природа России. Динамика численности населения Земли. Половозрастной состав населения. Факторы размещения производства. География отраслей промышленности, важнейших видов транспорта, сельского хозяйства. Рациональное и нерациональное природопользование. Особенности воздействия на окружающую среду различных сфер и отраслей хозяйства) – 36%.

Наибольшие затруднения у учащихся вызвали задание 19 с кратким ответом, доля верных ответов на которые составила менее 50%, а также задания 29 и 30 с развернутым ответом, с которыми успешно справилось менее половины выпускников.

В группе не преодолевших минимальный балл лучше всего справились с заданиями 4, 12 и 18 с кратким ответом и с заданиями 28 и 33 с развернутым ответом.

В группе от минимального балла до 60 лучше всего справились с заданиями 1, 8, 17, 20, 21, 26 с кратким ответом и с заданиями 31, 33 и 34 с развернутым ответом.

В группе с тестовыми баллами 61-80 затруднения вызвали задания 13, 19 с кратким ответом, а также задания 29 и 30 с развернутым ответом.

В группе с тестовыми баллами 81-100 наибольшее затруднение вызвало задание 25, доля верных ответов на которое составила 83%.

При выполнении заданий с развернутым ответом учащиеся хуже всего справлялись с заданиями 29 и 30: средний процент их выполнения – менее 50. Типичные ошибки в этих заданиях сводятся к тому, что выпускники не могут правильно выстроить цепочки причинно-следственных связей географических процессов и явлений.

Для анализа содержательных особенностей КИМ был предоставлен вариант № 310. Рассмотрим успешность выполнения заданий этого варианта. Всего 310 вариант решали 58 выпускников. Из них 1 не преодолел минимальный балл, 26 выпускников попали в группу от минимального балла до 60. В группе от 61 – 80 баллов 23 выпускника и 8 учащихся набрали от 81 до 100 баллов.

Рисунок 2



С заданиями базового уровня сложности выпускники справились хорошо, процент выполнения не ниже 60 (Диаграмма 2), что свидетельствует об освоении на базовом уровне большинства требований образовательного стандарта к уровню подготовки выпускников. Самые сложные задания с кратким ответом № 4, 11 и 14. В этих заданиях проверялось умение выпускников вычитывать предложенный текст, с пропущенными словами (словосочетаниями) и умение выбрать из предлагаемого списка слова (словосочетания), которые необходимо вставить на места пропусков.

Пример задания № 4:

**Влияние циркуляции атмосферы
на климат территории Европейской части России**

Территория Европейской части России находится под влиянием _____ (А) переноса в течение всего года. В зимнее время с Атлантического океана поступают относительно тёплые воздушные массы умеренных широт, при движении с запада на восток эти воздушные массы _____ (Б). Частое прохождение циклонов обуславливает чрезвычайную изменчивость _____ (В).

Список слов:

- 1) климат
- 2) охлаждаются
- 3) восточный
- 4) западный
- 5) нагреваются
- 6) погода

В задании проверялось знание и понимание географических явлений и процессов в атмосфере. Но для успешного выполнения, прежде всего, рекомендуется вычитывать предложенный текст. Далее выбирать последовательно одно слово за другим, мысленно вставляя на места пропусков слова из списка в нужной форме.

Рисунок 3



Большинством выпускников при выполнении заданий повышенного уровня сложности (Диаграмма 3) усвоены умения определять различия во времени и умения определять направления и типы миграции (задания № 20 и 21). Самыми сложными оказались задания с выбором нескольких правильных ответов из предложенного списка повышенного уровня сложности № 13 и 19. Процент выполнения задания 13 соответствует 53, а задания

19 соответствует 44. Традиционно трудным является задание высокого уровня сложности № 25 по определению региона России.

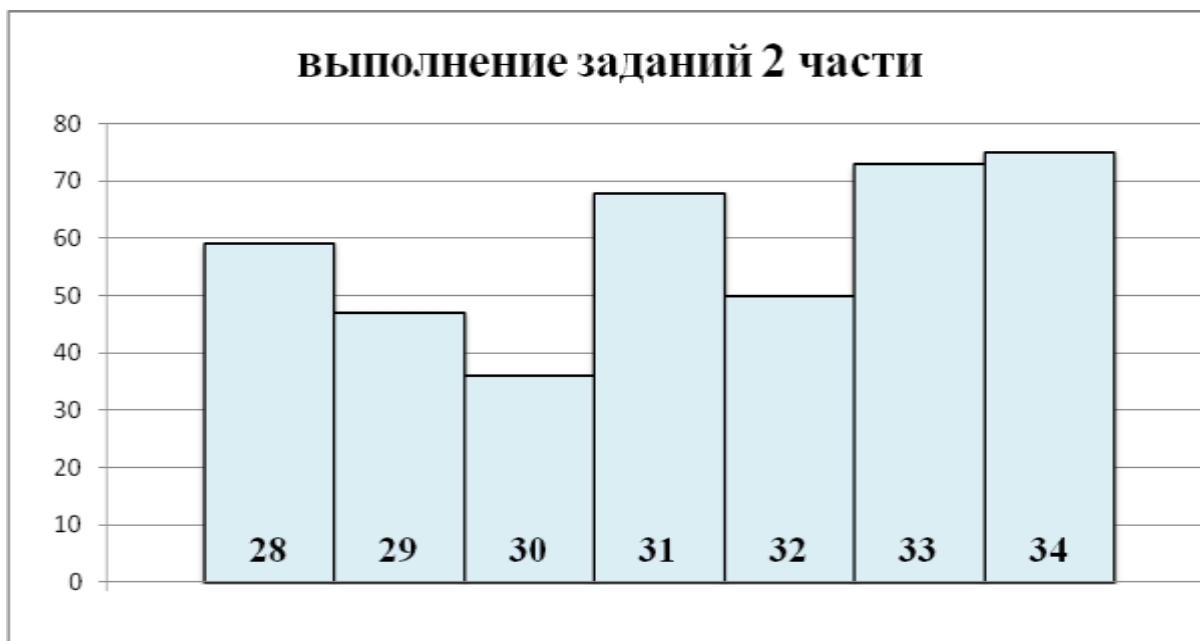
Пример задания № 19

*В каких трёх из перечисленных стран в структуре производства электроэнергии преобладают ТЭС? Запишите в таблицу **цифры**, под которыми указаны эти страны.*

- 1) Китай
- 2) Саудовская Аравия
- 3) Германия
- 4) Бразилия
- 5) Франция
- 6) Канада

В задании проверялось знание и понимание специализации стран в системе международного географического разделения труда.

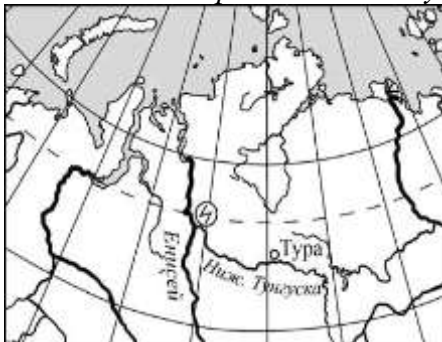
Рисунок 4



Большинством выпускников при выполнении заданий высокого уровня сложности (Диаграмма 4) освоены умения находить и анализировать информацию, необходимую для изучения географических объектов и их обеспеченности человеческими ресурсами, задания № 33 и 34. Самое сложное задание с развернутым ответом высокого уровня сложности № 30, средний процент выполнения соответствует 36. Около половины выпускников справились с заданиями № 29 и 32. Практически во всех заданиях 2 части проверялись умения использовать приобретенные знания и умения в практической деятельности и повседневной жизни.

Пример задания № 30:

Ряд российских экологов выступает с призывом прекратить строительство Эвенкийской ГЭС на реке Нижней Тунгуске.



Возведение 200-метровой плотины приведёт к созданию в долине Нижней Тунгуски гигантского водохранилища протяжённостью около 1200 км. Каковы вероятные отрицательные последствия появления такого водохранилища и затопления огромной территории? Укажите два последствия.

В задании проверялось умение использовать приобретенные знания и умения в практической деятельности и повседневной жизни для выявления и описания разнообразных явлений в окружающей среде, а также оценки разных территорий с точки зрения взаимосвязи природных, социально-экономических, техногенных объектов и процессов, исходя из их пространственно-временного развития. В ответе могли быть указаны вероятные отрицательные последствия: уничтожение таежного массива и жизненной среды местного населения; заболачивание и подъем грунтовых вод; изменение климата и таяние многолетней мерзлоты; потеря земельных угодий и необходимость переселения людей.

Пример задания № 29:

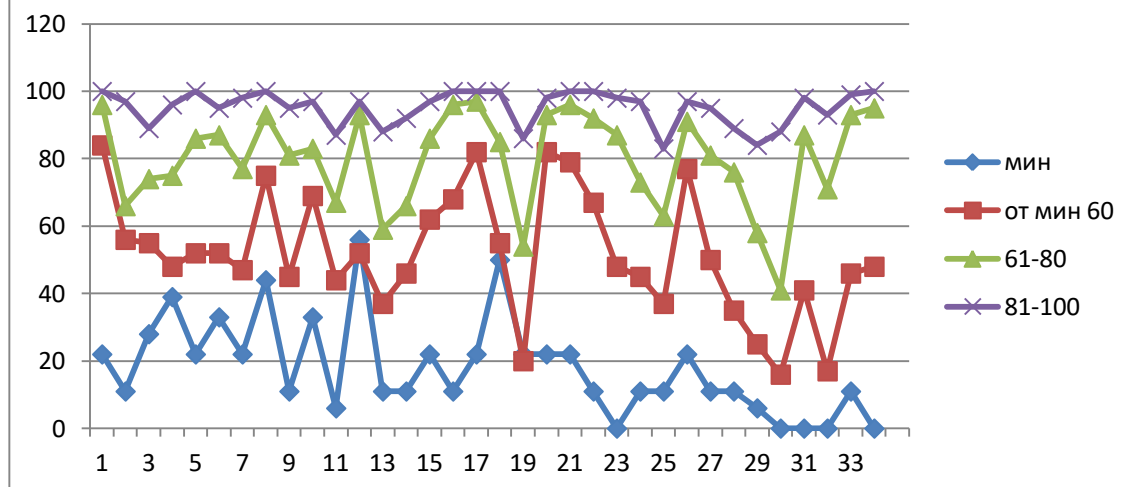


В Якутии пущен в эксплуатацию последний участок Амуро-Якутской магистрали (АЯМ) Томмот – Нижний Бестях протяжённостью 436 км. АЯМ, связавшая Республику с БАМом и Транссибом, стала одним из крупных и сложных проектов в области железнодорожного строительства в России за последние 30 лет. Были уложены сотни километров рельсов, возведены сотни мостов, смонтированы специальные установки для сохранения низких температур основания дороги. Объясните, какие особенности природы Якутии потребовали строительства множества мостов и применения установок для охлаждения основания дороги. Укажите две особенности.

В задании проверялось умение использовать приобретенные знания и умения в практической деятельности и повседневной жизни для объяснения разнообразных явлений (текущих событий и ситуаций) в окружающей среде на основе их географической и геоэкологической экспертизы. В ответе рекомендовалось указать следующие особенности природы: многолетняя мерзлота; пересеченный рельеф или развитая речная сеть.

Рисунок 5

Средний процент выполнения заданий по группам



Средние проценты выполнения заданий по группам (рисунок 5) отражают результаты выполнения каждого задания группами участников ЕГЭ с разными уровнями подготовки (не достигшие минимального балла, группы с результатами от минимального балла до 60, от 61 до 80 и от 81 до 100 баллов).

3.3. ВЫВОДЫ об итогах анализа выполнения заданий, групп заданий:

Анализ выполнения заданий ЕГЭ по географии показал следующее.

Самыми сложными заданиями базового уровня сложности оказались задания с кратким ответом 4, 11 и 14. В этих заданиях проверялось умение выпускников вычитывать предложенный текст с пропущенными словами (словосочетаниями) и умение выбрать из предлагаемого списка слова (словосочетания), которые необходимо вставить на места пропусков.

Из заданий повышенного уровня сложности наибольшие затруднения вызвали задания 13 и 19. В этих заданиях проверялись знания и понимание географических особенностей основных отраслей хозяйства России, специализация стран в системе международного географического разделения труда. В заданиях такого типа необходимо продемонстрировать знания о наиболее характерных особенностях стран мира. Некоторые крупные страны мира изучаются в 10 классе, однако, как показывает настоящий анализ, знаний, полученных при изучении этих стран на уроках географии оказывается недостаточно. Поэтому для успешного выполнения этих заданий учащимся рекомендуется выходить за рамки учебника по географии, расширять свой географический кругозор.

Некоторые задания, например, 30 и 32, проверяющие знания о форме, размерах и движении Земли, традиционно являются для учащихся непростыми. Тема эта для выпускников оказывается зачастую сложной, поскольку она изучалась в начальном курсе географии в 6 классе.

Из заданий с развернутым ответом наибольшие трудности вызвали задания 29 и 30. Для успешного их выполнения необходимо научиться выстраивать цепочки причинно-следственных связей, уметь объяснять природные и социально-экономические процессы и явления. Чтобы этому научиться, необходимо учащимся постоянно расширять географический кругозор, неустанно получать новые знания, совершенствовать навыки работы с разнообразными источниками географической информации.

Те задания с развернутым ответом, с которыми выпускники наиболее хорошо справились, являются давно привычными по своему виду и формулировкам. Построение

профиля рельефа повторяется из года в год, начиная с 2006 г. Задания 31, 33 и 34 являются типовыми, причем последнее из них предполагает наличие решения задачи в два действия без каких бы то ни было объяснений и относится к заданиям высокого уровня сложности. На наш взгляд, ошибки в таких заданиях зачастую математические, а не географические. Более того, привыкание учащихся к типовым заданиям, которые не меняют формулировки по несколько лет, не способствует повышению качества географического образования.

Для группы участников, не достигших минимального балла, не были выполнены задания второй части высокого уровня сложности 30, 31, 32 и 34, а также задание повышенного уровня сложности 23, где проверялось знание и понимание этапов геологической истории земной коры и геологическая хронология. Можно отметить, что для всех групп были самыми сложными заданиями 19 (страны экспортеры основных видов продукции), 13 (география основных отраслей промышленности России), 25 (определение региона России), 30 (Земля планета солнечной системы). Успешными заданиями или 100% выполнение для группы высоких баллов (81 – 100) были задания: базового уровня сложности 1, 5, 8, 16, 17, 18; повышенного уровня 21, 22 и высокого уровня сложности 34.

В целом можно считать достаточным усвоение учащимися всех элементов содержания школьного курса географии. Чтобы повысить качество ответов на задания, вызвавшие наибольшие затруднения, учащимся рекомендуется постоянно расширять свой географический кругозор, выходить за пределы школьной программы, больше читать географической литературы, участвовать в олимпиадах по географии и интеллектуальных географических конкурсах.

Предложения по направлениям совершенствования организации образовательного процесса по географии: необходимо увеличить объем часов на изучение предмета как минимум в 6-7 классах, когда закладывается фундамент географических знаний школьников. Мы полагаем, что одного урока в неделю явно недостаточно для глубокого освоения школьного курса географии, отвечающего современным потребностям в формировании пространственного (географического) мышления.

Мероприятия, внесенные в дорожную карту (курсы повышения квалификации для учителей, учащиеся которых показали низкие результаты, курсы муниципальных тьюторов, ответственных за государственную итоговую аттестацию) считаем эффективными. Это же относится и к краевым семинарам, посвященным результатам ЕГЭ, типичным ошибкам и методике проведения уроков; вебинарам, посвященным оценочным процедурам, решению проблемных заданий, а также обеспечению условий в системе СДО Кубани для проведения пробных ЕГЭ в онлайн-режиме 11 классов (по заявкам муниципалитетов).

Наконец, о диагностике учебных знаний по географии. Проводимые краевые диагностические работы и всероссийские проверочные работы в их нынешнем виде, на наш взгляд, соответствуют удовлетворительному мониторингу географических знаний обучаемых.

Раздел 4. РЕКОМЕНДАЦИИ ДЛЯ СИСТЕМЫ ОБРАЗОВАНИЯ СУБЪЕКТА РОССИЙСКОЙ ФЕДЕРАЦИИ

На основании анализа результатов, выявленных недостатков подготовки выпускников предлагаются следующие меры по совершенствованию преподавания географии в школах региона.

1. Для повышения мотивации обучающихся к изучению географии считаем необходимым усилить связь содержания школьного географического образования с жизнью в нашей стране и мире, добиваться соответствия содержания образования современным достижениям в области географической науки. В частности, усилить внимание к дистанционным и геоинформационным технологиям, высокоточным пространственным исследованиям и их практическим приложениям в сфере географии.

2. На уроках следует уделять повышенное внимание не только знанию географической номенклатуры, но в большей мере – раскрытию причинно-следственных географических связей. Наряду с этим необходимо четко определять перечень понятий и терминов,

подлежащих обязательному изучению и контролю. При работе с понятиями и терминами желательно использовать различные методические приемы смыслового чтения, а также проводить диктанты и устные опросы на проверку знаний терминов, составлять кроссворды и структурные схемы взаимосвязей понятий по отдельным темам. Процесс обучения должен быть нацелен не только на передачу на формирование умений, но и, самое главное, на усвоение теоретических и фундаментальных знаний в географии.

3. На уроках географии рекомендуется уделять внимание анализу географической и пространственной информации, представленную в невербальной форме (рисунки, схемы, карты).

4. Весьма существенным недостатком подготовки некоторых выпускников является слабое владение языковыми средствами – логично и точно излагать свою точку зрения, использовать адекватные языковые средства и правильную терминологию. Это умение тесно связано с навыками работы с информацией и умением географического анализа и интерпретации текстовой информации.

5. Некоторое количество ошибок в ответах связано с невнимательным чтением текста заданий. Для устранения таких ошибок необходимо ознакомить обучаемых со специальными приемами, позволяющими им проявить понимание задачи: переформулировать задание, объяснить суть вопроса, записать план выполнения задания. Важно включать в учебный процесс задания на работу с текстами географического содержания.

6. В целях профилактики недостатков подготовки школьников, повышения системности их знаний имеет большое значение выявление пробелов в базовой подготовке обучающихся. Поэтому при планировании образовательного процесса рекомендуется предусмотреть время на диагностику аспектов подготовки, являющихся опорными при изучении тех или иных тем. Рекомендуется проведение в начале учебного года стартовой диагностики, нацеленной на проверку сформированности общеучебных информационно-коммуникативных и иных умений, навыков, видов познавательной деятельности. При проведении текущего тематического контроля разрабатывать задания в адаптированном к ЕГЭ формате.

7. На муниципальном уровне рекомендуется два раза в год проводить муниципальные диагностические работы по географии.

8. Рекомендуемые темы содержания школьных курсов географии для обсуждения на методических объединениях учителей-предметников: «Биосфера», «Климат», «Гидросфера», «Годовое и суточное движения Земли», «Население России и мира», «Связь жизни населения с окружающей средой».

9. Дополнительно считаем целесообразным использовать сайт ГБОУ ИРО Краснодарского края (<http://iro23.ru/>) для размещения открытых уроков ведущих экспертов с разбором особенностей КИМ и подготовки к ЕГЭ по географии.

Глава 3.

Предложения в ДОРОЖНУЮ КАРТУ по развитию региональной системы образования (по географии)

Раздел 1. АНАЛИЗ ЭФФЕКТИВНОСТИ МЕРОПРИЯТИЙ, УКАЗАННЫХ В ПРЕДЛОЖЕНИЯХ В ДОРОЖНУЮ КАРТУ ПО РАЗВИТИЮ РЕГИОНАЛЬНОЙ СИСТЕМЫ ОБРАЗОВАНИЯ НА 2019 г.

Таблица 3-1

№	Название мероприятия	Показатели (дата, формат, место проведения, категории участников)	Выводы об эффективности (или ее отсутствии), свидетельствующие о выводах факты, выводы о необходимости корректировки мероприятия, его отмены или о необходимости продолжения практики подобных мероприятий
1	Анализ результатов ЕГЭ-2019 в разрезе региона и каждого муниципалитета	Август – сентябрь 2019 г. Сборник, сайт ГБОУ ИРО ГБОУ ИРО КК	Сборник сайт ГБОУ ИРО http://iro23.ru/sites/default/files/08_geo_statistikoanaliticheskiy_otchet_2019.pdf
2	Методические рекомендации по преподаванию географии в 2019-2020 уч. году - кафедра естественно-научного и экологического образования	Август 2018 г. ГБОУ ИРО КК	Сайт ГБОУ ИРО http://iro23.ru/sites/default/files/16_geografiya_metod_rekomendacii_2019-2020_uch.god.pdf
3	«Подготовка к ЕГЭ-2020 по географии» (буклет для учащихся)	Ноябрь 2019 г. ГБОУ ИРО КК	Сайт ГБОУ ИРО http://iro23.ru/podgotovka-k-attestaciiuchashchihhsya/itogovaya-attestaciyauchashchihhsya/metodicheskie-rekomendacii
	Научно-методический журнал «КУБАНСКАЯ ШКОЛА» – Трансляция эффективных моделей подготовки обучающихся к	http://iro23.ru/sites/default/files/kubanskaya_shkola_4_2019_2.pdf Е.А. Вислогузова Алгоритм решения типичных задач высокого уровня сложности по теме «Земля – планета солнечной системы» в ходе ГИА по географии	Способствует выявлению и трансляции в регионе

	итоговой аттестации (11 класс). (№ 4. Декабрь 2019)		
	Научно-методический журнал «КУБАНСКАЯ ШКОЛА» – Трансляция эффективных моделей подготовки обучающихся к итоговой аттестации (11 класс). (№ 4. Декабрь 2019) Психолого-педагогическое и ресурсное сопровождение	http://iro23.ru/sites/default/files/kubanskaya_shkola_4_2019_2.pdf Е.В. Куренная, Е.А. Виткалова, Т.И. Трофименко Психолого-педагогическое и ресурсное обеспечение подготовки к ЕГЭ Е.В. Лебедина Психолого-педагогическое сопровождение участников образовательной деятельности в период подготовки и сдачи ЕГЭ Т.И. Шихова Ресурсное обеспечение подготовки к единому государственному экзамену	Способствует выявлению и трансляции в регионе
	Составление буклета-памятки для учащихся «Подготовка к ЕГЭ-2020 по географии».	Материалы в электронном виде выставлены на сайте ГБОУ ИРО Краснодарского края http://iro23.ru/sites/default/files/buklet_geografiya_ege-2020.pdf	Буклет будет предложен в 2020/2021 учебном году. Может использоваться, как в электронном виде, так и в формате раздаточного материала
4	«Результаты ГИА 2019 г. по географии и актуальные проблемы подготовки к ЕГЭ и ОГЭ 2020 г.»	Октябрь 2019 г. Краевой семинар-совещание учителей географии, муниципальных тьюторов «Особенности подготовки выпускников к ЕГЭ в 2020 г. на основе анализа практик 2019 г. по географии» ГБОУ ИРО КК	Краевой семинар учителей географии, муниципальных тьюторов ЕГЭ «Особенности подготовки выпускников к ЕГЭ в 2020 г. на основе анализа практик 2019 г. по географии» 17.10.2019 г. г. Горячий Ключ (50 чел.) Выступивших 20 чел.
5	Краевые диагностические работы по географии 11 классы	Ноябрь 2019 г. – май 2020 г., Предварительно размещаются на сайте ГБОУ ИРО КК	Сайт ГБОУ ИРО http://iro23.ru/sites/default/files/analiz_geo_19_11_klass.pdf
6	«Подготовка к аттестации учащихся» /Анализ КДР	Постоянно ГБОУ ИРО КК На сайте ГБОУ ИРО КК в разделе http://iro23.ru/podgotovka-k-attestaciiuchashchihsva/kraevyediagnosticheskieraboty/analizkdr http://	Сайт ГБОУ ИРО http://iro23.ru/sites/default/files/analiz_geo_19_11_klass.pdf
7	«Подготовка к	Постоянно на сайте ГБОУ	Сайт ГБОУ ИРО http://bank-

	аттестации учащихся»	ИРО КК в разделе Банк КДР	kdr-kk.iro23.ru/
8	«Анализ результатов КДР (11 кл.) по географии и подготовка к ЕГЭ»	Март 2020 г. Краевой семинар ГБОУ ИРО КК	Вебинар для учителей географии по теме: «Особенности подготовки выпускников ГИА на основе оценочных процедур, в том числе КДР по географии» 26.03.2020 г. Сайт ГБОУ ИРО (участвовало 420 чел)
9	Курсы повышения квалификации «Актуальные проблемы деятельности тьюторов с учителями географии в период перехода на новые образовательные стандарты при подготовке к итоговой аттестации»	Октябрь 2019 г. (2 сессия) Курсы повышения квалификации муниципальных тьюторов ЕГЭ по теме ГБОУ ИРО КК	С 16 по 18 октября 2019 г. «Актуальные проблемы деятельности тьюторов с учителями географии в период перехода на новые образовательные стандарты при подготовке к итоговой аттестации» 2 сессия г. Горячий Ключ (50 чел)
10	Краевые семинары по подготовке к ГИА-11	«Формирование единых подходов к оценке развернутых ответов ГИА-11 по географии» март 2020 г.	Краевой семинар «Формирование единых подходов к оценке развернутых ответов ГИА-11 по географии» 04-06.03.2020 г. Краснодар (27 чел.) (обучение экспертов ЕГЭ)
11	Обеспечение условий в системе СДО Кубани для проведение пробных ЕГЭ в онлайн-режиме 9 и 11 классов (по заявкам муниципалитетов).	Январь – апрель 2020 г. ГБОУ ИРО КК Участников 97	Сайт ГБОУ ИРО КК

Раздел 2. ПРЕДЛОЖЕНИЯ В ДОРОЖНУЮ КАРТУ НА 2020-2021 УЧЕБНЫЙ ГОД

2.1. Работа с ОО с аномально низкими результатами ЕГЭ 2020 г.

2.1.1. Повышение квалификации учителей в 2020-2021 уч.г.

Таблица 0-2

№	Тема программы ДПО (повышения квалификации)	Перечень ОО, учителя, которых рекомендуются для обучения по данной программе
1	«Методические подходы к усвоению элементов содержания контрольно-измерительных материалов	г. Горячий Ключ СОШ № 3 Северский р-н СОШ № 1

№	Тема программы ДПО (повышения квалификации)	Перечень ОО, учителя, которых рекомендуются для обучения по данной программе
	(география)» с 18 по 21 ноября 2020 г., г. Горячий Ключ	Тихорецкий р-н СОШ № 37
		Туапсинский р-н СОШ № 5
		г-к. Геленджик СОШ № 8
		Кавказский р-н Лицей № 3
		Курганинский р-н СОШ № 15
		г. Армавир СОШ № 4
		Абинский р-н СОШ № 1
		Славянский р-н СОШ № 5
		Прим.-Ахтарский р-н СОШ № 22
		Выселковский р-н ВСОШ
		Каневской р-н СОШ № 5
		Динской р-н СОШ № 13
		г. Сочи: СОШ №80, № 7, № 65, гимназия 16
г. Краснодар: СОШ №32, № 31, № 34, № 49, № 80, ГБОУ КК ШИСП		

2.1.2. Планируемые меры методической поддержки изучения учебных предметов в 2020-2021 уч.г. на региональном уровне

Таблица 3-3

№	Дата (месяц)	Мероприятие (указать тему и организацию, которая планирует проведение мероприятия)
1	Август 2020 г.	Анализ результатов ЕГЭ-2020 в разрезе региона и каждого муниципалитета – ФГБОУ ВО «Кубанский государственный университет» и ГБОУ ИРО КК
2	Август 2020 г.	Разработка методических рекомендаций по преподаванию географии в 2020-2021 уч. году – кафедра естественнонаучного и экологического образования ГБОУ ИРО КК
3	Ноябрь 2020 г.	Разработка буклета для учащихся «Подготовка к ЕГЭ-2021 по географии» – ГБОУ ИРО КК
4	Ноябрь-декабрь 2020 г.	«Демоверсии, спецификации» Краевые диагностические работы по географии 11 классы «Анализ результатов КДР (11 кл.) по географии и подготовка к ЕГЭ»
5	Январь – февраль 2021 г.	Вебинар, семинар для учителей географии по теме: «Особенности подготовки выпускников ГИА на основе оценочных процедур, в том числе КДР по географии»
6	Февраль – апрель 2021 г.	Краевые семинары по подготовке к ГИА-11: «Методика проведения уроков по обобщению и углублению знаний по географии при подготовке к ОГЭ и ЕГЭ»; «Формирование единых подходов к оценке развернутых ответов

№	Дата (месяц)	Мероприятие (указать тему и организацию, которая планирует проведение мероприятия)
		ГИА-11 по географии»; «Лучшие практики подготовки к государственной итоговой аттестации на их основе анализа результатов по географии»
7	Январь – апрель 2021 г.	Обеспечение условий в системе СДО Кубани для проведения пробных ЕГЭ в онлайн-режиме 11 классов (по заявкам муниципалитетов).

2.1.3. Планируемые корректирующие диагностические работы с учетом результатов ЕГЭ 2020 г.

«Краевые диагностические работы по географии» для учащихся, сдающих ЕГЭ в 2021 г., на основе типичных ошибок ЕГЭ-2020 г.

Проведение пробного тестирования в онлайн режиме по заявкам муниципалитетов.

2.1.4. Трансляция эффективных педагогических практик ОО с наиболее высокими результатами ЕГЭ 2020 г.

Таблица 0-4

№	Дата (месяц)	Мероприятие (указать формат, тему и организацию, которая планирует проведение мероприятия)
1	Октябрь 2020 г.	Краевой семинар учителей географии, муниципальных тьюторов ЕГЭ «Особенности подготовки выпускников к ЕГЭ в 2021 г. на основе анализа практик 2020 г. по географии» г. Горячий Ключ. ГБОУ ИРО КК
2	Октябрь 2020 г.	Краевой семинар учителей географии, муниципальных тьюторов ЕГЭ «Лучшие практики подготовки к государственной итоговой аттестации на основе анализа результатов оценочных процедур» г. Горячий Ключ. ГБОУ ИРО КК
3	Октябрь 2020 г.	Краевой семинар учителей географии, муниципальных тьюторов ЕГЭ «Методика проведения уроков по обобщению и углублению знаний по предметам при подготовке к ОГЭ и ЕГЭ» г. Горячий Ключ. ГБОУ ИРО КК

2.2. Работа по другим направлениям

Указываются предложения составителей отчета (при наличии)

Глава 4.

СОСТАВИТЕЛИ ОТЧЕТА

Наименование организации, проводящей анализ результатов ЕГЭ по географии

	<i>Ответственный специалист, выполнявший анализ результатов ЕГЭ по географии</i>	<i>ФИО, место работы, должность, ученая степень, ученое звание</i>	<i>Принадлежность специалиста к региональной ПК по географии (при наличии)</i>
1.		Погорелов Анатолий Валерьевич, Кубанский государственный университет, зав. кафедрой геоинформатики, д-р геогр. наук, профессор	Председатель региональной ПК по географии
	<i>Специалисты, привлекаемые к анализу результатов ЕГЭ по географии</i>	<i>ФИО, место работы, должность, ученая степень, ученое звание</i>	<i>Принадлежность специалиста к региональной ПК по географии (при наличии)</i>
1.		Комаров Дмитрий Александрович, Кубанский государственный университет, канд. геогр. наук	Заместитель председателя региональной ПК по географии
2.		Голованова Ольга Борисовна, ГБОУ ИРО Краснодарского края, зав. кафедры естественнонаучного и экологического образования	Заместитель председателя региональной ПК по географии