

СОГЛАСОВАНО:
Первый проректор
ГБОУ ИРО Краснодарского края
Пирожкова О.Б. Пирожкова
« 03 » *06* 2021 г.

**Аналитическая справка
по итогам исследования методической компетентности
специалистов ТМС Краснодарского края**

Исследование методической компетентности специалистов территориальных методических служб (далее – ТМС) Краснодарского края осуществлялось Центром научно-методической и инновационной деятельности ГБОУ ИРО Краснодарского края в период с 02.03.2021 по 22.03.2021.

В исследовании приняли участие все муниципалитеты Краснодарского края (44). Исследованием было охвачено 460 специалистов ТМС.

Основной целью исследования было определение наиболее успешных и требующих улучшений аспектов региональной стратегии развития кадрового корпуса ТМС и выработка рекомендаций в области кадровой политики, выбора форм подготовки специалистов ТМС, повышения их квалификации и поддержки профессионального развития.

При проектировании исследования Центр научно-методической и инновационной деятельности ГБОУ ИРО Краснодарского края исходил из следующего:

1) методическая компетентность как личностное образование, обладающее потенциалом для формирования и развития, представляет собой интегративную профессионально-значимую характеристику специалиста ТМС, которая предполагает наличие компетенций:

- владение современными научно-методическими знаниями, умениями и способами деятельности;
- сформированность ценности научно-методической грамотности для профессиональной деятельности и для взаимодействия в социуме;
- наличие опыта решения научно-методических проблем;
- готовность и способность к научно-методическому самообразованию и самосовершенствованию;

2) показатель сформированности компетенции – свойство (характеристика) субъекта деятельности, объективно выражающее наличие в его поведении определенных компонентов компетенции: когнитивных, деятельностных, личностных.

При проведении исследования использовался уровневый подход. Уровни методической компетентности специалиста и признаки их достижения представлены в таблице 1.

Таблица 1 – Характеристика уровней методической компетентности специалиста ТМС

Уровень	Характеристика (признаки)
Нулевой (очень низкий)	Специалиста характеризует отсутствие мотивов к эффективной методической деятельности, непонимание ее значения для успешности профессиональной деятельности; завышенная самооценка из-за отсутствия рефлексивных умений и способностей; отсутствие знаний о методической деятельности и несформированность методических умений (умений проектировать методическое мероприятие и т.д.)
Ситуативный (низкий)	Низкий уровень знаний о методической деятельности, ее функциях и задачах, ее месте в системе деятельности специалиста ТМС; мотивационно-ценностные ориентации проявляются ситуативно и не выражено; в целом наблюдаются мотивы к методической деятельности, но отсутствует взаимосвязь между компонентами методической компетентности; отсутствует стремление самосовершенствования; личный опыт методической деятельности не способствует развитию знаний и умений; слабо развиты рефлексивные умения и способности
Грамотности (средний)	Наличие небогатого, но системного арсенала знаний о методической деятельности, включая ее связи с другими видами деятельности специалиста ТМС; освоение отдельных знаний и умений методической деятельности, которые можно рассматривать как попытки накопления знаний и умений; мотивы к методической деятельности приобретают определенную направленность, но не всегда четко выражены в плане установок; успешная методическая деятельность становится реальностью, наблюдаются попытки

	самосовершенствования методической компетентности
Образованности (высокий, системный)	<p>Осуществление системного познания содержания методической деятельности с целью ее совершенствования с учетом ценностей науки и образования как взаимосвязанных социальных институтов, целенаправленное овладение умениями методической деятельности; наличие устойчивых внутренних взаимосвязей между компонентами методической компетентности (знания и умения – гарантия успешной методической деятельности и т.д.); мотивационно-ценностные ориентации на успешную методическую деятельность имеют ярко выраженную направленность и устойчивость; самоидентификация и самооценка являются имманентным компонентом методической деятельности; целенаправленное применение знаний и умений в методической деятельности становятся нормой, знания и умения, соответствующие методической компетентности, приобретают четкую профессиональную направленность (являются фактором не просто успешной методической деятельности, но и успешной профессиональной педагогической деятельности в целом)</p>
Творческий (высший, ценностно-образующий)	<p>Наличие глубокого понимания и убежденности в практической необходимости методической деятельности, ее тесной взаимосвязи с иными видами деятельности, особенно исследовательской; включенность мотивов к методической деятельности в общую направленность личности, в систему жизненных ценностей и планов; неразграниченность личностно, профессионально и социально значимых мотивов к методической деятельности; высокий уровень знаний и умений, свободное владение ими для решения задач, связанных с методической деятельностью в частности и профессиональной деятельностью в целом; оптимизация профессиональной деятельности, недопущение неоправданных перекосов между видами деятельности (методической, научной); системность самосовершенствования,</p>

	использование образовательной среды для профессионального развития; постоянный рост знаний и умений, их творческое использование для личностно-профессионального роста; устойчивая взаимосвязь между формированием методической компетентности и иных личностно-профессиональных качеств (прежде всего – исследовательской компетентности); методическая компетентность в сочетании с исследовательской компетентностью становятся важнейшим фактором конкурентоспособности специалиста ТМС и значимым фактором конкурентоспособности коллектива, к которому он принадлежит
--	---

Оценка методической компетентности специалиста ТМС проводилась по следующим параметрам:

Параметр P_1 представляет собой результаты самодиагностики специалиста ТМС.

Параметр P_2 содержит в себе результаты оценки компетенций специалиста со стороны непосредственного руководителя.

Параметр P_3 отражает результаты выполнения теста, содержащего в себе вопросы, связанные с теоретическими основами методической деятельности.

Содержание опросных листов для самооценки и взаимной оценки, а также тест и эталоны ответов к нему представлены в таблицах № 2 и № 3.

**Таблица 2 – Содержание опроса
(для определения значения показателя P_1 , P_2)**

п/ п	Вопросы	Баллы			
	Осведомлен об основных тенденциях и изменениях в системе современного образования				
	Могу сформулировать и обосновать цели и задачи методической деятельности в соответствии со стратегическими документами в сфере образования, уровнем профессиональной компетентности педагогов, спроектировать условия их реализации				
	Могу выделить методическую проблему в собственной профессиональной деятельности и своевременно внести изменения в программы				

	методических мероприятий для достижения новых качественных результатов				
	Конструктивно реагирую на трудности, возникающие в процессе реализации поставленных целей и задач методической деятельности				
	Использую результаты диагностик, мониторинговых исследований уровня профессиональных компетенций педагогов и профессиональных дефицитов				
	Могу определить сильные стороны и перспективы развития для педагогов в процессе супервизий, консультативной деятельности.				
	Могу совместно с педагогом спроектировать индивидуальную траекторию его профессионального развития				
	Способен конструировать методические мероприятия для достижения запланированных результатов деятельности				
	Могу провести сравнительный анализ программ, учебно-методических комплектов, методических и дидактических материалов и составить соответствующие рекомендации по их использованию для педагогов				
0	Могу выделить в содержании учебного предмета метапредметную составляющую и определить формируемые на ее основе универсальные учебные действия				
1	Выбираю методы и формы проведения методических мероприятий под заданные цели и содержание мероприятия				
2	Могу сформулировать критерии достижения поставленных целей и обосновать эффективность реализуемой программы деятельности, используемых методических материалов				
3	Могу оценить эффективность проведенных методических мероприятий, соотнести результаты с поставленными целями				
4	Умею разрабатывать и/или адаптировать инструментарий для проведения исследований по тематике, связанной с курируемыми направлениями				
5	Умею выстраивать отношения сотрудничества с коллегами, работать в составе групп, разрабатывающих и реализующих программы и проекты				

Оценки по вопросам выставлялись исходя из следующей шкалы:

3 балла – знание и умение ярко выражено и проявляется в деятельности

практически всегда и стабильно;

2 балла – знание и умение выражено и проявляется в деятельности достаточно часто и полно;

1 балл – знание и умение как таковое не выражено и проявляется в деятельности редко и не полно;

0 баллов – знание и умение не проявляется, отсутствует.

Таблица 3 – Тест для определения значения показателя Пз

п/п	Вопрос	Варианты ответа	Ответ, баллы
	Выберите все правильные варианты ответов Геймификация – это:	1) вид деятельности в условиях ситуаций, направленных на воссоздание и усвоение общественного опыта, в котором складывается и совершенствуется самоуправление поведением 2) процесс использования игрового мышления и динамики игр для вовлечения аудитории и решения задач 3) использование игровых элементов и приемов, применяемых в конструировании игр, в неигровых контекстах 4) форма психогенного поведения, т.е. внутренне присущего, имманентного личности	Ответ: 2,3 Указан правильный ответ – 2 балла
	Выберите правильный вариант ответа Четырехмерное образование – это:	1) формирование четырех метапредметных компетенций: личностных, регулятивных, коммуникативных, познавательных 2) предлагает	Ответ: 2 Указан правильный ответ – 2 балла

		<p>рассматривать образовательных процесс с четырех позиций: знания, навыки, характер и мета-познание</p> <p>3) единство воспитательных, образовательных, развивающих целей образования и метапредметного подхода</p> <p>4) коммуникация, коллаборация, креативность и критическое мышление</p>	
<p>Выберите правильный вариант ответа</p> <p>4К-компетенции – это:</p>	<p>1) коммуникация, самоорганизация, рефлексивность, личностный рост</p> <p>2) познавательная активность, коммуникация, коллаборация, патриотизм</p> <p>3) знания, навыки, характер и мета-познание</p> <p>4) коммуникация, сотрудничество, креативность и критическое мышление</p>	<p>Ответ: 4</p> <p>Указан правильный ответ – 2 балла</p>	
<p>Выберите все правильные варианты ответов</p> <p>Компетенции, которые не относятся к Soft Skills – это:</p>	<p>1) способность быстро принимать решения в изменчивых обстоятельствах</p> <p>2) умение убеждать, проводить презентации</p> <p>3) умение создавать презентации в Power Point</p> <p>4) умение исправлять</p>	<p>Ответ: 3,4</p> <p>Указан правильный ответ – 2 балла</p>	

		грамматические ошибки в тексте	
Выберите все правильные варианты ответов	Компетенции, которые не относятся к Hard Skills – это:	1) умение планировать свое время 2) умение составлять протокол заседания 3) управлять проектом, обучать сотрудников 4) умение заполнять электронный журнал	Ответ: 1,3 Указан правильный ответ – 2 балла
Выберите все правильные варианты ответов	Какие из перечисленных примеров не относятся к внутренней мотивации?	1) мечта, самореализация 2) идеи, творчество; 3) самоутверждение; 4) убежденность; 5) повышение заработной платы 6) личностный рост 7) публичное признание результатов деятельности 8) присвоение рейтинговых баллов	Ответ: 5,7,8 Указаны все правильные варианты – 3 балла
Выберите правильный вариант ответа	Синектика – это:	1) метод групповой генерации идей, основанный на комбинировании разнородных и даже несовместимых элементов в решении творческих задач 2) междисциплинарное направление науки, объясняющее образование и самоорганизацию моделей и структур в открытых системах 3) раздел лингвистики, изучающий	Ответ: 1 Указан правильный ответ – 2 балла

		<p>смысловое значение единиц языка</p> <p>4) систематическая европейская средневековая философия, которая сконцентрирована вокруг университетов и представляет собой синтез христианского богословия и логики Аристотеля</p>	
<p>Выберите правильный вариант ответа</p> <p>Какая деятельность не реализуется в рамках супервизий?</p>	<p>1) консультативная помощь</p> <p>2) диагностика профессиональных затруднений</p> <p>3) построение индивидуальной траектории профессионального развития</p> <p>4) выявление недостатков в работе для последующего дисциплинарного взыскания</p>	<p>Ответ: 4</p> <p>Указан правильный ответ – 2 балла</p>	
<p>Выберите все правильные варианты ответов</p> <p>Какие принципы не относятся к технологии Agile?</p>	<p>1) наивысшим приоритетом является удовлетворение потребностей детей и их семей посредством создания возможностей для непрерывного осмысленного обучения.</p> <p>2) изменение требований приветствуется даже на поздних стадиях образовательного процесса. Изменения необходимы и детям, и их семьям.</p> <p>3) циклы</p>	<p>Ответ: 4, 5, 9,11</p> <p>Указаны все правильные варианты – 4 балла</p>	

		<p>осмысленного обучения должны повторяться как можно чаще и длиться от пары недель до пары месяцев, причем предпочтение отдается более коротким интервалам.</p> <p>4) семья не должна иметь отношения к процессу обучения</p> <p>5) над учебным проектом дети должны работать самостоятельно</p> <p>6) непосредственное общение является наиболее практичным и эффективным способом обмена информацией как с самой командой, так и внутри команды.</p> <p>7) осмысленное научение – основной показатель прогресса.</p> <p>8) процесс обучения выстроен так, чтобы оставаться устойчивым. Учителя, ученики и их семьи должны иметь возможность постоянно поддерживать ритм обучения.</p> <p>9) техническое совершенство не влияет на гибкость учебного процесса.</p> <p>10) простота – искусство минимизации лишней работы – крайне необходима.</p> <p>11) самые лучшие идеи и инициативы рождаются под руководством опытных</p>	
--	--	--	--

		<p>наставников.</p> <p>12) команда должна систематически анализировать возможные способы улучшения эффективности и в соответствии с этим корректировать свое поведение</p>	
<p>Выберите правильный вариант ответа</p> <p>Тьюторская позиция – это:</p>	<p>1) направленность на оказание методической помощи коллегам в сфере подготовки к государственной итоговой аттестации</p> <p>2) гуманитарная позиция, основанная на признании тьютором права ребенка на самостоятельность, индивидуальность</p> <p>3) нацеленность на работу с детьми с особыми образовательными потребностями</p> <p>4) установка на тиражирование накопленного педагогического опыта</p>	<p>Ответ: 2</p> <p>Указан правильный ответ 2 балла</p>	
<p>Выберите все правильные варианты ответов, укажите их в последовательности, соответствующей логике урока</p> <p>Урок, выстроенный в соответствии с технологией развития критического мышления, содержит следующие</p>	<p>1) актуализация знаний</p> <p>2) осмысление</p> <p>3) мотивация к учебной деятельности</p> <p>4) рефлексия</p> <p>5) работа по образцу</p> <p>6) вызов</p> <p>7) закрепление материала</p>	<p>Ответ: 6,2,4</p> <p>Указана правильная последовательность и все этапы урока – 2 балла</p>	

	<p>этапы:</p> <p>Выберите правильный вариант ответа</p> <p>Технология «Перевернутый класс» – это</p>	<p>1) технология дистанционного обучения</p> <p>2) технология корпоративного обучения</p> <p>3) технология смешанного обучения</p> <p>4) метод организации самостоятельной работы обучающихся</p>	<p>Ответ: 3</p> <p>Указан правильный ответ – 2 балла</p>
	<p>Выберите правильный вариант ответа</p> <p>К интерактивным приемам обучения не относится:</p>	<p>1) дебаты</p> <p>2) выполнение задания по образцу</p> <p>3) шесть шляп мышления</p> <p>4) мозговой штурм</p>	<p>Ответ: 2</p> <p>Указан правильный ответ – 2 балла</p>
	<p>Выберите все правильные варианты ответа</p> <p>Дальтон-план – это</p>	<p>1) система организации учебно-воспитательной работы в школе, основанная на принципе индивидуального обучения</p> <p>2) технология репродуктивного обучения</p> <p>3) технология работы с детьми-дальтониками</p> <p>4) обучение, которое основывается на трех принципах: свобода, самостоятельность, сотрудничество</p>	<p>Ответ: 1,4</p> <p>Указан правильный ответ – 2 балла</p>
	<p>Выберите правильный вариант ответа</p>	<p>1) PIRLS</p> <p>2) TIMSS</p> <p>3) TALIS</p> <p>4) PISA</p>	<p>Ответ: 3</p> <p>Указан правильный ответ – 2 балла</p>

	Международное исследование учительского корпуса по вопросам преподавания и обучения – это:		
	Выберите правильный вариант ответа Какое направление не входило в исследование PISA в 2018 году	1) читательская грамотность 2) глобальные компетенции 3) естественнонаучная грамотность 4) креативное мышление	Ответ: 4 Указан правильный ответ – 2 балла

Максимальное количество баллов по параметру Π_1 и Π_2 – 45, по параметру Π_3 – 35 баллов.

Расхождение между параметром Π_1 и усредненным показателем параметров Π_2 и Π_3 (выраженными в процентном отношении к максимально возможному количеству баллов) служило источником информации о степени сформированности рефлексивных навыков, адекватности самооценки.

Параметр А вычислялся по формуле:

$$A = \Pi_1 / \Pi_{1\max} * 100\% - (\Pi_2 + \Pi_3) / (\Pi_{2\max} + \Pi_{3\max}) * 100\%$$

Адекватность самооценки (параметр А) учитывался в суммарной оценке методической компетентности следующим образом:

Таблица 4 – Значение параметра А

Значение параметра	$ A > 25\%$	$15\% < A \leq 25\%$	$5\% < A \leq 15\%$	$ A \leq 5\%$
А				
К (корректировка суммарной оценки)	-12,5%	-7,5%	-2,5%	0%

Отрицательное значение параметра А свидетельствует о недооценке специалистом уровня своих компетенций, а положительное значение – о переоценке.

Негативным фактором, влияющим на развитие определенной компетенции, можно рассматривать как сильно завышенную, так и сильно заниженную самооценку.

Распределение полученных значений интерпретировалось следующим образом:

- значение показателя на уровне $|A| > 25\%$ рассматривалось как критическое. Специалист с такими результатами не обладает рефлексивными навыками;
- уровень $15\% < |A| \leq 25\%$ охарактеризовался как близкий к критическому;
- уровень $5\% < |A| \leq 15\%$ говорит о достаточно адекватной самооценке, присутствии определенных рефлексивных навыков;
- уровень $|A| \leq 5\%$ считается оптимальным, такой показатель свидетельствует о правильной оценке своих знаний и возможностей специалистом.

Введение K – корректировки суммарной оценки было вызвано необходимостью снижения влияния фактора субъективности на полученный результат. При этом значения переменной K в зависимости от величины параметра A были выбраны исходя из следующего:

- если нет значительных расхождений между самооценкой, внешней оценкой и результатами тестирования, то суммарная оценка методической компетенции не требует корректировки и значение показателя K принимается равным нулю;
- параметр K вводится как дискретная величина в соответствии с общей логикой уровневого подхода к определению сформированности компетенции;
- параметр K принимает отрицательные значения, так как он призван уравновесить расхождения между самооценкой, внешней оценкой и тестированием;
- значение K варьируется в зависимости от величины $|A|$ и составляет половину от нижней границы, соответствующей определенному уровню адекватности самооценки.

Суммарная оценка методической компетентности определялась по формуле:

$$S = (\Pi_1 + \Pi_2 + \Pi_3) / (\Pi_{1 \max} + \Pi_{2 \max} + \Pi_{3 \max}) \cdot 100\% + K$$

На основании значения суммарного показателя распределение по уровням осуществлялось следующим образом:

Таблица 5 – Значение суммарной оценки компетентности

Уровень	Значение суммарной оценки S
Нулевой (очень низкий)	0-20%
Ситуативный (низкий)	21-40%
Грамотности (средний)	41-60%
Образованности (высокий, системный)	61-80%
Творческий (высший, ценностно-образующий)	81-100%

Усредненные данные по муниципалитетам представлены на рисунках № 1 – № 4.

На рисунке 1 приведены сравнительные результаты самооценок, предоставленных специалистами ТМС, и оценок, данных им руководителями ТМС, в целом по всем муниципалитетам по опроснику 1 (таблица 2).

На рисунке 2 приведены сравнительные результаты самооценок, предоставленных руководителями ТМС, и оценок, данных им специалистами ТМС, в целом по всем муниципалитетам по опроснику 1 (таблица 2).

На рисунке 3 приведены итоги по каждому вопросу теста (таблица 3) в целом по всем муниципалитетам.

На рисунке 4 отражены обобщенные результаты исследования по муниципалитетам.

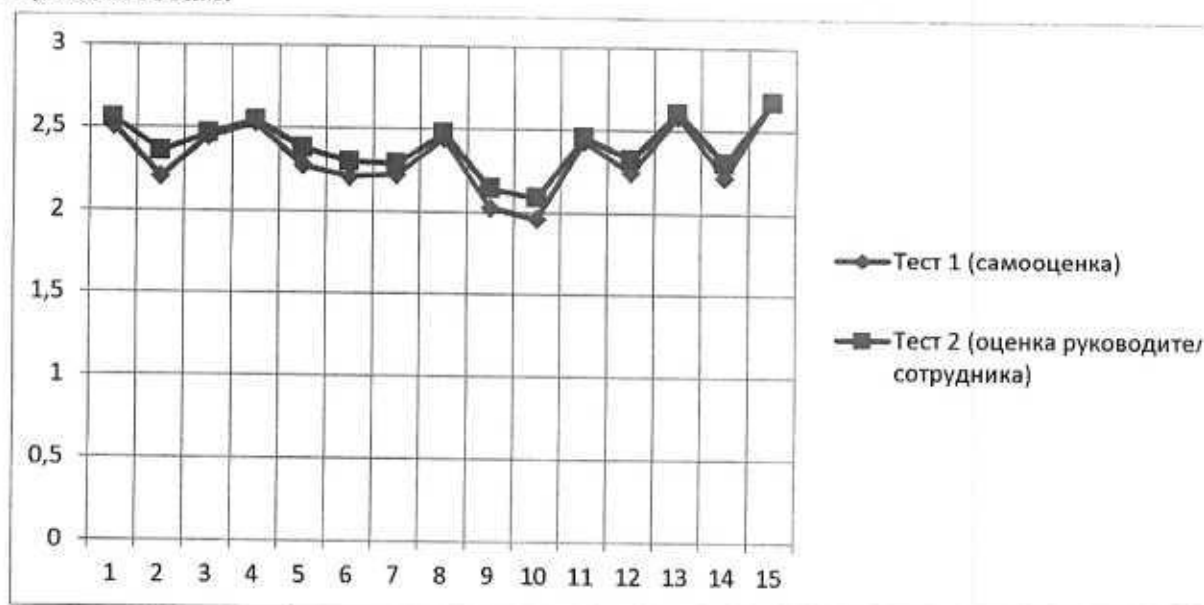


Рисунок 1 – Самооценка и оценка руководителем методической компетентности специалиста ТМС (усредненные показатели по каждому вопросу)

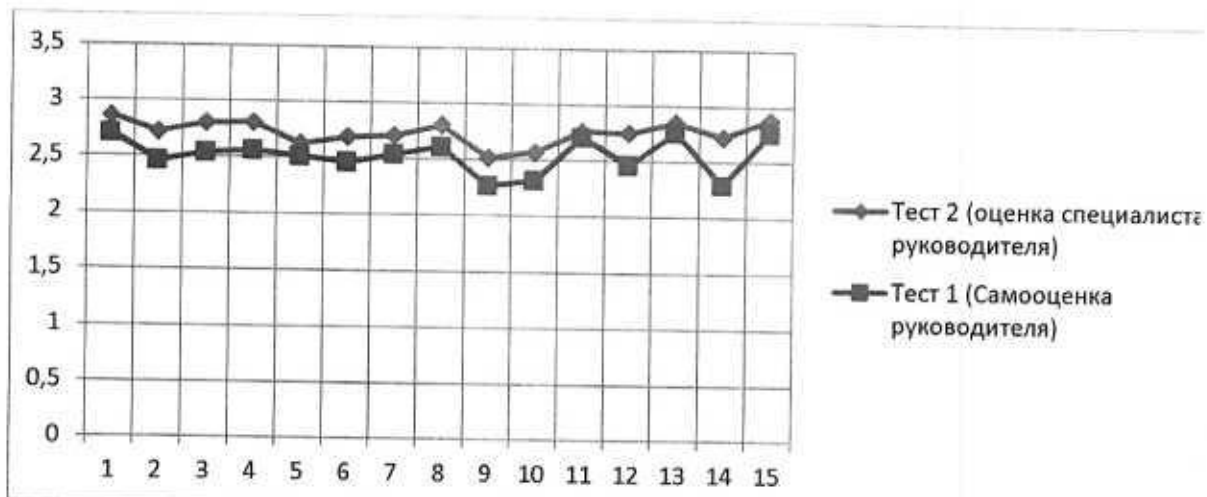


Рисунок 2 – Самооценка и оценка специалистами методической компетентности руководителя ТМС (усредненные показатели по каждому вопросу)

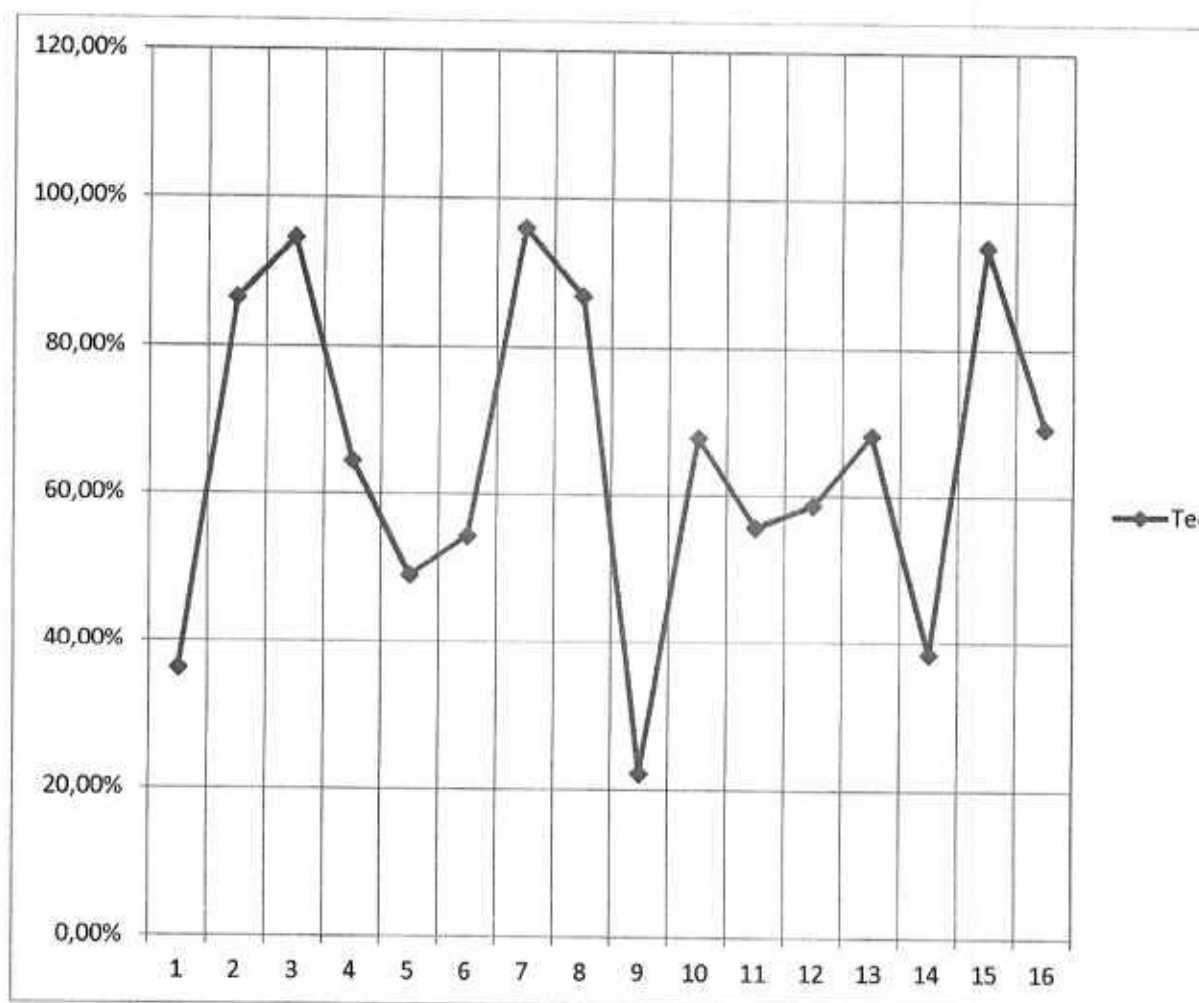


Рисунок 3 – Выполнение теста специалистами и руководителями ТМС (усредненные показатели по каждому заданию)

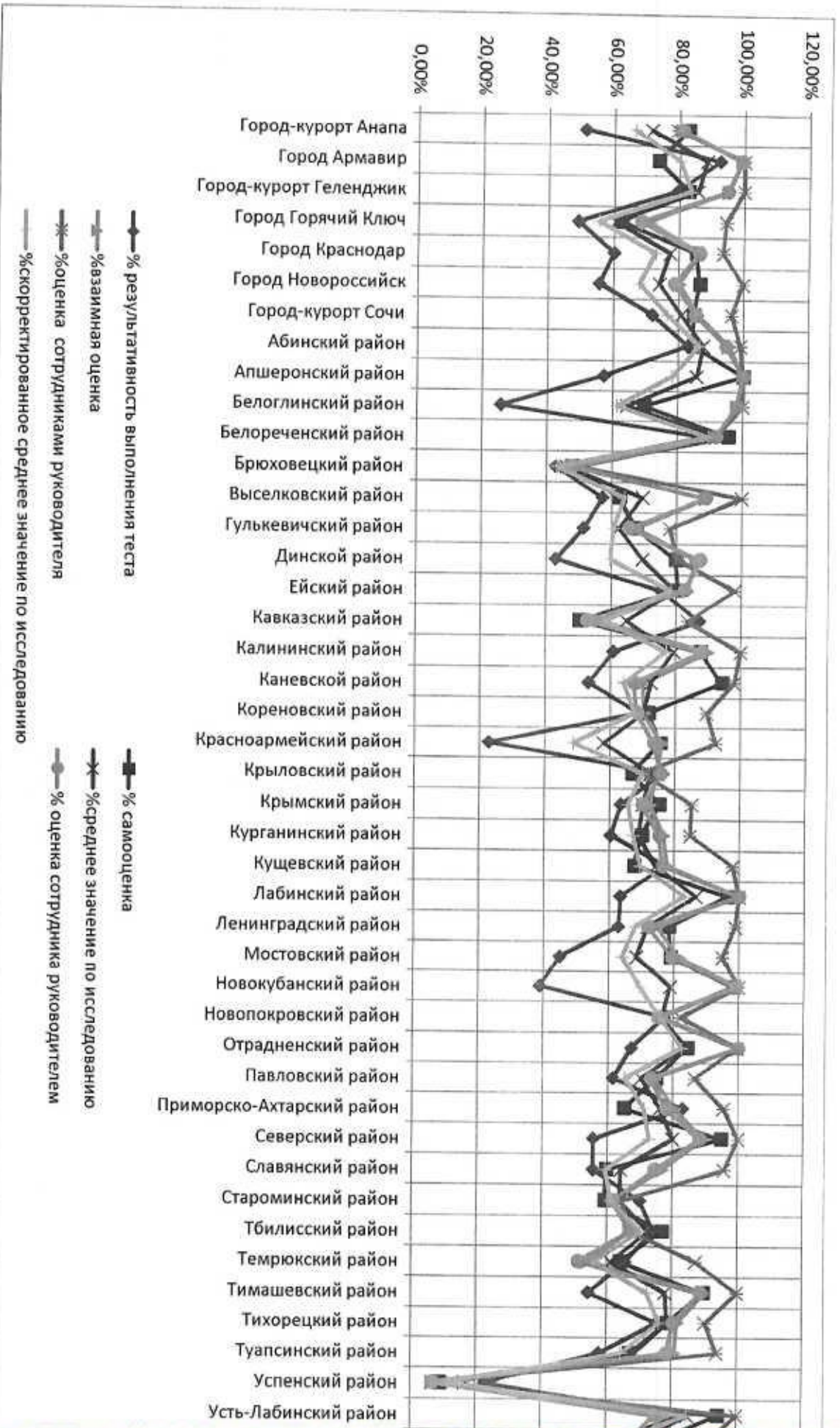


Рисунок 4 – Самооценка, взаимная оценка методической компетентности специалистов ТМС, выполнение теста
значение по исследованию, скорректированное значение по исследованию (усредненные показатели по каждому муниципалитету)

Рисунки 1 и 2 показывают, что самооценка специалистов и руководителей края практически по всем позициям немного ниже, чем внешняя оценка, что в целом свидетельствует о благополучной психологической атмосфере в коллективах ТМС. В отношении оценки руководителем методической компетентности подчиненных (рисунок 1) это свидетельствует о положительных ожиданиях со стороны руководства, понимании достаточности возможностей для выполнения специалистами профессиональных функций, готовности оказать помощь в их реализации. В части оценки подчиненными методической компетентности руководителя (рисунок 2) в сравнении с самооценкой руководителя наблюдаются более существенные расхождения при сохранении той же тенденции. Это свидетельствует о признании профессионального потенциала руководителей, доверии к его решениям в методических вопросах. Именно в тех направлениях, в которых специалисты ТМС испытывают наибольшие трудности, их оценка компетентности руководителей оказалась существенно выше самооценок руководителей ТМС.

Наиболее низко специалисты ТМС оценили свою компетентность по 10-й позиции опросного листа (1,96 балла из 3-х возможных) – компетенция по выделению в содержании учебного предмета метапредметной составляющей и определению формируемых на ее основе универсальных учебных действий.

Следующей по уровню низкой самооценки является позиция 9 (2,03 балла) – проведение сравнительного анализа программ, учебно-методических комплектов, методических и дидактических материалов и составление соответствующих рекомендаций по их использованию для педагогов.

Ниже уровня в 2,5 балла были оценены позиции 2 (2,21 балла), 6 (2,22 балла), 14 (2,22 балла), 7 (2,24 балла), 12 (2,27 балла), 5 (2,43 балла), 8 (2,44 балла) и 11 (2,44 балла). Полученные результаты свидетельствуют о сложности для специалистов направлений работы, связанных, во-первых, с определением перспектив и пониманием способов их достижения (целеполагание, проектирование процессов развития, конструирование будущих образовательных событий, способов деятельности, достигаемых эффектов), и, во-вторых, с проведением исследований и использованием их результатов в части постановки исследовательского процесса, определения его критериально-диагностического аппарата, обработки выводов и формулировки рекомендаций.

Аналогичным образом компетенции методистов оценили руководители ТМС.

Наиболее низко свои компетенции руководители ТМС оценили по 9-й, 10-й и 14-й позиции. Вопрос № 14 оценивал умение разрабатывать и/или

адаптировать инструментарий для проведения исследований по тематике, связанной с курируемыми направлениями.

Принимая во внимание важность данных направлений работы ТМС, и учитывая тот факт, что компетенции в области перспективного планирования и научного прогнозирования, а также проведения исследований не возникают в результате самообразования и требуют целенаправленной деятельности по их формированию, считаем необходимым развернуть работу по устранению выявленных профессиональных дефицитов с привлечением потенциала ГБОУ ИРО Краснодарского края и опыта эффективно работающих территориально-методических служб в форматах тематических вебинаров, круглых столов, конкурсов, научно-методических конференций.

Кроме того, целесообразно провести комплексное исследование сформированности у специалистов ТМС проектной компетентности, обеспечивающей реализацию всех тех задач, которые вызывают наибольшие затруднения, а именно: формулировка целей и задач, перспективное планирование, организация деятельности и взаимодействия, прогнозирование результатов и др. Такое исследование, во-первых, позволит организаторам исследования оценить степень сформированности у специалистов ТМС ориентировочной основы проектной деятельности, а самим специалистам ТМС – определить границы и содержание проектной работы, увидеть требования к ней и провести рефлексию собственной готовности, и, во-вторых, даст возможность раскрыть те ключевые дефициты, которые должны быть устранены в режиме формального, неформального и информального образования с обязательным участием ГБОУ ИРО Краснодарского края и самих специалистов ТМС.

При выполнении теста затруднения вызвали вопросы №№ 1, 5, 6, 9, 11 и 14 (менее 60 % правильных ответов в среднем по краю). Большая часть этих вопросов связана с современными образовательными технологиями (геймификация, Agile, технология развития критического мышления, дальтон-план). Низкий процент выполнения говорит о недостаточной осведомленности методистов в этой сфере и неумении найти нужную информацию в сети «Интернет» (респонденты не были ограничены в использовании любых источников информации). Также проблемным вопросом стало разграничение «жестких» и «гибких» компетенций и вопрос, связанный с внутренней и внешней мотивацией. Данные аспекты являются профессионально-значимыми для специалистов территориальных методических служб, поскольку именно на них возложена ответственность за методическое просвещение педагогов, внедрение новых технологий и продуктивных

способов деятельности в учебно-воспитательный процесс современных общеобразовательных организаций.

Наименьшие затруднения вызвали вопросы теста №№ 3, 7 и 15, что свидетельствует о наличии у специалистов ТМС соответствующих знаний и представлений, использовании указанных технологий и выполнении задач, связанных с подготовкой к участию в Международных исследованиях в повседневной работе.

Анализ результатов тестирования позволяет оценить степень сформированности теоретических знаний, составляющих методическую компетентность специалистов ТМС. Проведение подобных опросов должно стать систематическим, что требует создания обширного банка тестовых заданий и разработки тестовой оболочки для проведения тестирования в дистанционном формате.

Таким образом, к сфере профессиональных дефицитов специалистов ТМС, актуальных для всего Краснодарского края можно отнести:

- формулировка и обоснование целей и задач методической деятельности в соответствии со стратегическими документами в сфере образования, уровнем профессиональной компетентности педагогов, проектирование условий их реализации;
- определение сильных сторон и перспектив развития для педагогов в процессе супервизий, консультативной деятельности;
- проектирование индивидуальных траекторий профессионального развития педагогов;
- конструирование методических мероприятий для достижения запланированных результатов деятельности;
- проведение сравнительного анализа программ, УМК, выдача рекомендаций по их использованию;
- выделение в содержании предмета метапредметной составляющей;
- формулировка критериев достижения поставленных целей и обоснование эффективности реализуемой программы деятельности, используемых методических материалов;
- разработка и/или адаптация инструментария для проведения исследований по тематике, связанной с курируемыми направлениями;
- осведомленность о современных образовательных технологиях;
- владение навыками поиска и анализа информации.

В целом специалисты ТМС края продемонстрировали достаточно хороший уровень методической компетентности. На нулевом уровне находится только один муниципалитет (Успенский район), 7 районов достигли

уровня грамотности (г. Горячий ключ, Брюховецкий, Динской, Кавказский, Красноармейский, Славянский и Темрюкский районы), высшая степень сформированности методической компетентности (творческий уровень, позволяющий создавать новые профессиональные ценности в области методики) проявилась у семи районов (г. Армавир, г.-к. Геленджик, Абинский, Белореченский, Лабинский, Отрадненский и Усть-Лабинский районы), остальные методические службы 29 муниципальных образований демонстрируют уровень образованности, что в целом позволяет им на достаточном уровне выполнять возложенные на ТМС профессиональные задачи.

Считаем, что специалисты территориальных методических служб, продемонстрировавшие в ходе исследования творческий уровень владения методической компетентностью должны стать экспертами и диссеминировать опыт своей продуктивной работы в масштабах краевой системы образования, а также оказывать помощь районам, специалисты которых имеют более низкий уровень методической компетентности.

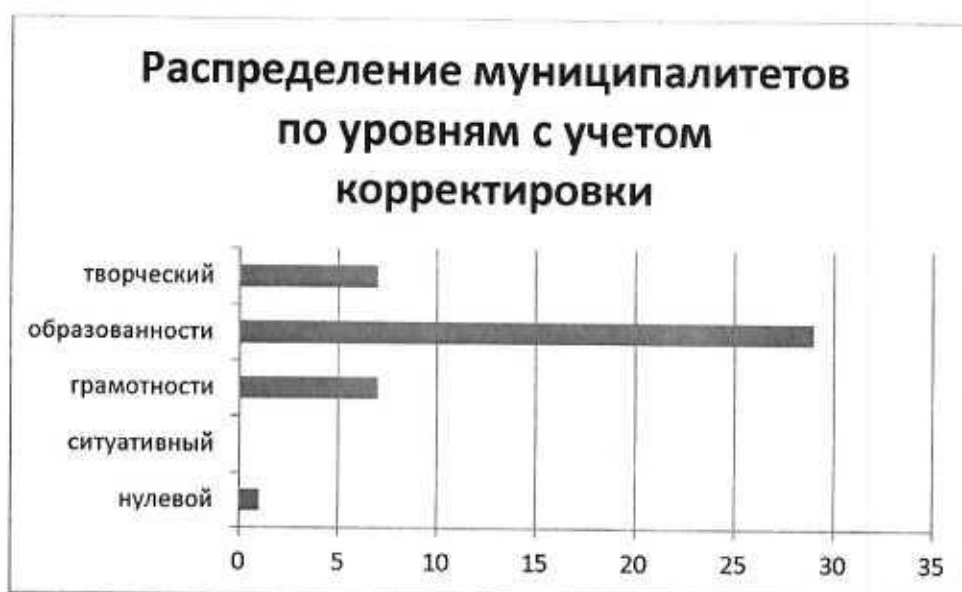


Рисунок 5 – Распределение по уровням методической компетентности

Низкие результаты отдельных муниципалитетов и специалистов обусловлены тем, что круг их должностных обязанностей не связан с методическими компетенциями и лежит в организационно-технической сфере, что требует упорядочения методической работы в масштабах краевой системы образования. Такая систематизация может быть реализована через разработку Положения о методической системе Краснодарского края, единого Положения о территориальной методической службе в Краснодарском крае и

уточнении в соответствии с ними муниципальных положений, регламентирующих содержание и результаты методической деятельности специалистов ТМС.

Рекомендации территориальным методическим службам:

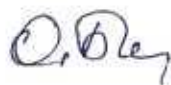
– проанализировать индивидуальные результаты каждого специалиста ТМС, прошедшего процедуру опроса и тестирования, обсудить расхождения в самооценке и внешней оценке, выделить темы, входящие в круг профессиональных дефицитов, составить маршрут индивидуального профессионального развития;

– провести внутренние обучающие мероприятия по темам, связанным с современными образовательными технологиями, целеполаганием, проектированием методических событий и исследований;

– направить (при наличии потребности) в срок до 30 июня 2021 года в Центр научно-методической и инновационной деятельности ГБОУ ИРО Краснодарского края (nio@kkidppo.ru) запросы на проведение консультаций, вебинаров, выездных семинаров по темам, входящим в круг выявленных профессиональных дефицитов специалистов ТМС;

– принять участие в исследовании проектной компетентности специалистов ТМС Краснодарского края.

Старший научный сотрудник



О.С. Быстрицкая

Руководитель центра научно-методической
и инновационной деятельности



Н.О. Яковлева