

## Анализ результатов краевой диагностической работы по литературе для учащихся 11 (12) классов ОО Краснодарского края

### 1. Общая характеристика заданий и статистика результатов

**14 декабря 2016 г.** в Краснодарском крае в соответствии с планом подготовки учащихся 11 (12) классов к ЕГЭ была проведена краевая диагностическая работа (далее - КДР) по литературе.

Краевая диагностическая работа по литературе предназначена для выпускников образовательных учреждений, выбравших выпускной экзамен по литературе в форме ЕГЭ. Задания КДР составлены в соответствии с кодификатором и спецификацией КИМов 2017 года по темам, вызвавшим затруднения при сдаче ЕГЭ в 2016 году. Обозначение заданий в работе и бланке ответов: 1 - 4 – задания с кратким ответом, 5, 6 – задания с развёрнутым ответом в объёме 5-10 предложений.

Коды проверяемых элементов содержания и коды требований соответствуют кодам, опубликованным в демоверсии ЕГЭ – 2015 по литературе на сайте [www.fipi.ru](http://www.fipi.ru).

Дополнительными материалами и текстами художественных произведений при выполнении КДР пользоваться не разрешалось.

#### **Цели проведения работы:**

- познакомить учащихся с формой заданий ЕГЭ - 2017 по литературе, с критериями оценивания экзаменационных работ;
- отработать навык работы с бланками ответов ЕГЭ;
- основываясь на анализе результатов, определить пробелы в знаниях учащихся и помочь учителям скорректировать обучение, спланировать обобщающее повторение таким образом, чтобы устранить эти пробелы;
- установить связи типичных ошибок учащихся с методикой обучения и внести необходимые изменения в содержание и формы реализации дополнительных профессиональных программ повышения квалификации учителей литературы.

Работу выполняли учащиеся 11 классов, выбравшие литературу в качестве предмета по выбору. Количество учащихся, выполнявших работу, следующее: ОУ (общеобразовательные школы) – 898 учеников, гимназические классы – 151 ученик, лицейские классы – 48 учеников, классы по профилю КДР – 55 учеников, гимназические профильные классы – 4 ученика, **всего по краю – 1156 учеников.**

Содержание заданий диагностической работы соответствовало обязательному минимуму содержания общеобразовательного курса литературы в федеральном компоненте стандарта общего образования, утвержденного Приказом Минобрнауки России от 5 марта 2004 г. № 1089.

Учителя и учащиеся были заблаговременно информированы о структуре и содержании работы: количестве заданий, их типах, темах, проверяемых видах деятельности, критериях оценивания.

План работы и демонстрационный вариант работы были опубликованы на сайте ГБОУ ИРО Краснодарского края <http://iro23.ru/podgotovka-k-attestacii-uchashchih-sya/kraevye-diagnosticheskie-raboty/specifikacii-i-kodifikatory>, с ними были ознакомлены региональные тьюторы и учителя русского языка и литературы районов и городов края.

Содержание работы основывалось на анализе результатов ЕГЭ по литературе в 2016 году и включало в себя ряд заданий, вызвавших затруднения в ЕГЭ.

Задания формулировались таким образом, чтобы обращать внимание учителей и учащихся на особенности формулировок.

Задания 1 – 4 включают в себя сведения по теории и истории литературы с выбором ответа, задание 5 – Роль и место данного фрагмента в эпическом произведении; тематика, проблематика и образность лирического произведения, задание 6 – включение анализируемого материала в литературный контекст. Задания 1 – 4 рассчитаны на проверку знания основных теоретико-литературных понятий; умения устанавливать соответствия между литературным персонажем и его чертами характера, дальнейшей судьбой. Задание 5 проверяло умение анализировать и интерпретировать эпизод изученного эпического произведения, объяснять связь эпизода с проблематикой произведения. В лирическом произведении уметь выявлять авторскую позицию. Уметь раскрывать сюжетно-композиционные, образно-тематические и стилистические особенности анализируемого текста. Задание 6 проверяло знание историко-культурного контекста; умение раскрывать конкретно-историческое и общечеловеческое содержание изученных произведений; сопоставлять их; аргументированно формулировать своё отношение к ним; создавать связный текст на предложенную тему

Эти задания были составлены с традиционной формулировкой, принятой в известных сборниках ЕГЭ по литературе..

Количество заданий определялось, исходя из примерных норм времени, принятых в ЕГЭ по литературе: около 8 - 10 минут на выполнение задания 1-4, 15-20 минут на выполнение заданий 5, 6 . Общее время выполнения работы – 45 мин.

При оценивании работы применены критерии, принятые для первичного оценивания в ЕГЭ по литературе:

- Задания типа 1 – 4 оцениваются в 1 балл, если ответ правильный, и 0 баллов, если ответ неправильный (грамотность не оценивается).
- Задания 5 оценивается от 0 до 4 баллов в соответствии с приведенными критериями: (грамотность не оценивается).
- Задания 6 оценивается от 0 до 4 баллов в соответствии со следующими критериями: (грамотность не оценивается).

Таким образом, максимально возможное количество баллов – 12.  
Перевод баллов в оценки показан в таблице 1.

Таблица 1

## Перевод баллов в отметки

|        |              |              |               |                |
|--------|--------------|--------------|---------------|----------------|
| Баллы  | <b>0 - 5</b> | <b>6 – 8</b> | <b>9 – 10</b> | <b>11 – 12</b> |
| Оценка | «2»          | «3»          | «4»           | «5»            |

В таблице 2 представлены элементы содержания и виды заданий, их уровень сложности, максимальное количество баллов за каждое задание работы и средний процент выполнения задания учениками всех видов классов (общеобразовательные классы, гимназические классы, лицейские классы, лицейские классы по профилю КДР) по краю.

Таблица 2

| № | Проверяемый элемент содержания  | Код элемента содержания | Уровень сложности | Макс балл              | Средний балл | Уровень успешности, % от макс.балла | Заключение по краю   |
|---|---|-------------------------|-------------------|------------------------|--------------|-------------------------------------|--|
| 1 | Сведения по теории и истории литературы (основные теоретико-литературные понятия) | 1.1 – 1.14              | Б                 | По 1 за каждое задание |              | 68,7                                | Данный элемент содержания усвоен на достаточном уровне. Возможно, необходимо обратить внимание |

|   |  |                            |   |  |  |  |   |
|---|--|----------------------------|---|--|--|--|---|
|   |  |                            |   |  |  |  | на категорию учащихся, затрудняющихся с данным заданием.  |
| 2 | Сведения по теории и истории литературы (основные теоретико-литературные понятия)            | 1.1 – 1.14                 | Б | По 1 за каждое задание   |  | 86,5   | Данный элемент содержания усвоен на достаточном уровне. необходимо обратить внимание на категорию учащихся, затрудняющихся с данным заданием.           |
| 3 | Сведения по теории и истории литературы (образная природа словесного искусства)              | 1.1 – 1.14                 | Б | По 1 за каждое задание   |  | 81,7   | Данный элемент содержания усвоен на достаточном уровне. Возможно, необходимо обратить внимание на категорию учащихся, затрудняющихся с данным заданием. |
| 4 | Сведения по теории и истории литературы (образная природа словесного искусства)              | 1.1 – 1.14                 | Б | По 1 за каждое задание   |  | 89,2   | Данный элемент содержания усвоен на достаточном уровне. Возможно, необходимо обратить внимание на категорию учащихся, затрудняющихся с данным заданием. |
| 5 | Роль и место данного фрагмента в эпическом произведении; тематика, проблематика и образность | 6.1<br>7.21<br>5.3<br>7.11 | П | 4 (3 – за глубину приводимых суждений и убедительность аргументов, 1 |  | К1<br>16 – 16,6<br>26 – 34,4<br>36 – 40,6<br><br>К2<br>16 – 74,0 | Данный элемент содержания усвоен на достаточном уровне. Возможно, необходимо обратить внимание  |

|   |  |         |   |   |  |  |   |
|---|--|---------|---|---|--|--|---|
|   | лирического произведения                                   |         |   | – за следование нормам речи   |  |  | на категорию учащихся, затрудняющихся с данным заданием.                |
| 6 | Включение анализируемого материала в литературный контекст | 2.1-2.8 | П | 4 – за включение произведения в литературный контекст и убедительность аргументов |  | 16 – 13,3<br>26 – 20,9<br>36 – 22,4<br>46 – 17,6 | Данный элемент содержания усвоен на низком уровне. Требуется коррекция. |

| Мин.    | Заключение  |
|---------|---|
| 0-29 %  | Данный элемент содержания усвоен на крайне низком уровне. Требуется серьёзная коррекция.  |
| 30-49 % | Данный элемент содержания усвоен на низком уровне. Требуется коррекция.   |
| 50-69%  | Данный элемент содержания усвоен на достаточном уровне. Возможно, необходимо обратить внимание на категорию учащихся, затрудняющихся с данным заданием.       |
| 70-89%  | Данный элемент содержания усвоен на хорошем уровне. Важно поддерживать этот уровень у сильных учащихся и продолжать подготовку слабых учащихся                |
| От 90%  | Данный элемент содержания усвоен на высоком уровне. Важно зафиксировать данный уровень. Обратит внимание на причины и условия обеспечившие высокий результат. |

Средний процент выполнения заданий по краю представлен на диаграмме 2, средние отметки за работу - на диаграмме 1, распределение оценок по районам Краснодарского края - на диаграмме 2, 3 и таблице 3. Как видно из диаграммы 1, подавляющее большинство учащихся, писавших диагностическую работу, преодолели порог успешности, но 10,29 % учащихся получили оценку «2», т.е. на сегодняшний день эти ученики к экзамену не готовы. Необходимо также отметить, что демонстрационный вариант работы был представлен на сайте института почти за месяц до проведения КДР.

Сами варианты ничем не отличались от демоверсии, и при соответствующей подготовке, с помощью учителя, конечно, результаты должны были быть значительно лучше.

**Диаграмма 1**

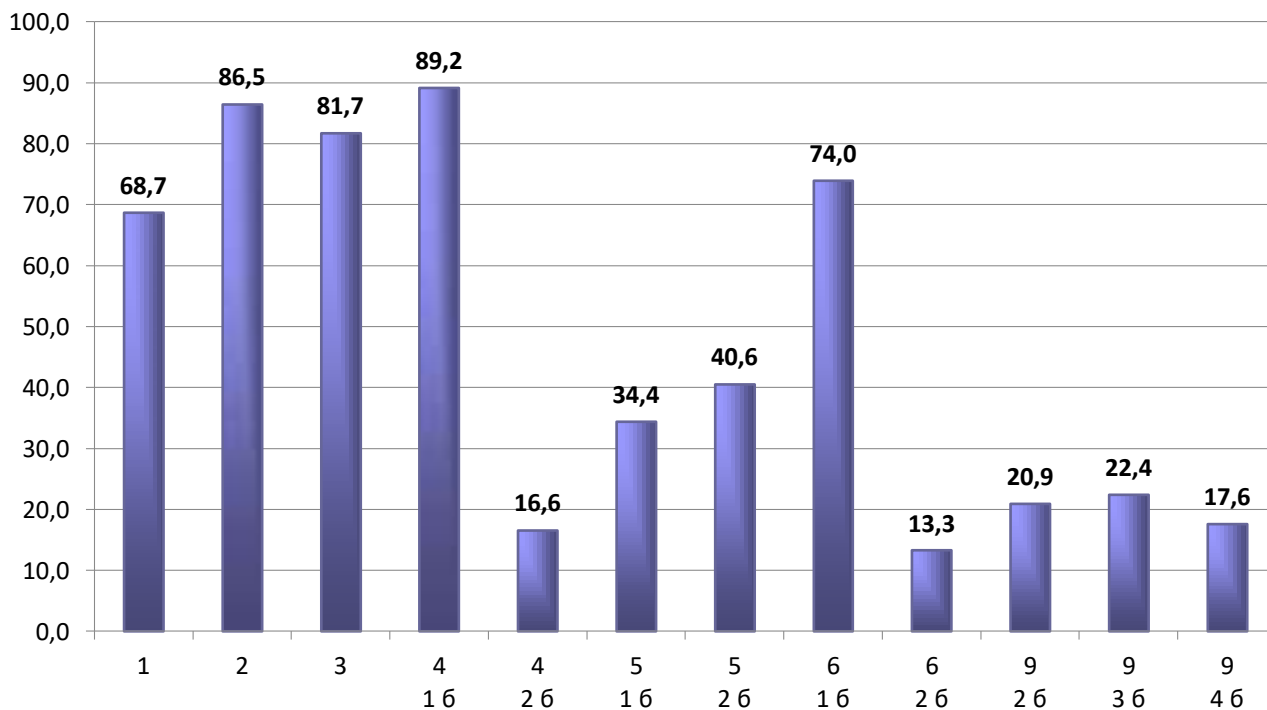
**Средний процент оценок за работу по литературе**



**Диаграмма 2**

**Средний процент выполнения заданий**

Процент выполнения заданий



## 2. Анализ выполнения заданий

Филологический анализ художественного текста справедливо считается одним из самых сложных направлений школьного литературного образования. Главными показателями уровня развития художественного мышления учащихся являются: образность речи; адекватное замыслу восприятие литературных текстов; степень владения выразительными средствами языка; использование в самостоятельном творчестве тех или иных художественных приемов.

Результаты работы в целом можно считать положительными

**Задания № 1 - №4 контрольной диагностической работы** были направлены на понимание образной природы словесного искусства; знание основных теоретико-литературных понятий; умение устанавливать соответствия между литературным персонажем и его чертами характера, дальнейшей судьбой и т.д. В целом по данной группе заданий можно отметить высокий результат.

Рассмотрим все задания КДР, т.к. региональные результаты могут отличаться от процентного выполнения их для каждого муниципалитета, школы, класса.

### Задание 1.

#### Варианты заданий:

1. К какому жанру относится произведение М.А.Шолохова «Судьба человека»?

1. Укажите название синтаксической фигуры, на которой выстроена первая строфа стихотворения.

1. К какому роду относится произведение И.А. Гончарова «Обломов»?

1. К какому жанру относится произведение М. Горького «На дне»?

Задание № 1, связанное с определением жанрового своеобразия, тематики, проблематики отрывка из художественного произведения (эпос, лирика, драма), стихотворного размера, а также авторской позиции и литературного направления, выполнили 68,7% учащихся

### Задание 2.

#### Варианты заданий:

2. Укажите название приема, предполагающего перемену привычных мест слов в предложении и использованного автором данного стихотворения.

2. К какому литературному направлению принято относить творчество М.А. Шолохова?

2. Данный фрагмент взят из единственной озаглавленной главы произведения. Укажите название главы?

2. Приведенная сцена, как и другие сцены пьесы, строится на общении персонажей между собой. Как называется подобный обмен репликами?

Задание связано со знанием основных теоретико-литературных понятий; умением устанавливать соответствия между литературным персонажем и его чертами характера, дальнейшей судьбой и т.д.

Процент выполнения задания высокий – 86,5 %. Затруднений не вызвало, не выполнившим данное задание рекомендуем повести повторение литературоведческих терминов.

**Задание № 3. Процент выполнения – 81,7 %.**

**Варианты заданий:**

3. Из приведённого ниже перечня выберите три названия художественных средств и приёмов, использованных поэтом в третьей строфе данного стихотворения. Запишите цифры, под которыми они указаны.

3. К какой части композиции произведения относится данный фрагмент?

3. В данном отрывке присутствует описание природы. Каким термином такое описание обозначается в литературоведении?

3. Как в драматическом произведении называют острое столкновение характеров и обстоятельств, положенное в основу сценического действия?

**Задание № 4. Процент выполнения – 89,2**

**Варианты заданий:**

4. Кто из персонажей, участвующих в данной сцене, отправится на торговлю в Сибирь?

4. Сон, так же как внутренний монолог, образы, возникающие в сознании героя, некоторые детали портретной характеристики и прочее, является разновидностью приема, который позволяет автору изобразить душевную жизнь человека. Назовите этот прием

4. В какой форме, предполагающей речь только одного персонажа, выстроена большая часть отрывка?

4. Укажите размер, которым написано стихотворение А.А. Фета «Еще майская ночь» (без указания количества стоп).

Данные задания были связаны с умением определять особенности языка, тропов, фигур речи и стилистических приемов, стихотворных размеров. Следует отметить, что при подготовке ЕГЭ по литературе необходимо уделять внимание анализу текста художественного произведения в единстве формы и содержания, а также усилить внимание к изучению функций тропов и фигур речи как способу выражения авторской позиции в произведении.



## Часть 2

**Задания № 5, 6 (высокий уровень)** представляли собой *связный ответ в объёме 5 – 10 предложений* на проблемные вопросы по предложенному для анализа тексту и сравнительно-сопоставительный характер ответа по заданным параметрам с выходом в литературный контекст.

**Задание 5.****Варианты заданий:**

**5.** Как меняется настроение лирического героя от начала стихотворения к его концу?

**5.** Какое место в жизни главного героя произведения М.А. Шолохова занимает семья?

**5.** Приведенная глава – один из ключевых эпизодов романа. Какую роль она играет?

**5.** Почему основное действие пьесы Горького «На дне» разворачивается в городской ночлежке?

**Задания 5** оценивается от **0 до 4 баллов** в соответствии с приведенными критериями: (грамотность не оценивается):

| <b>Глубина приводимых суждений и убедительность аргументов</b>   |          |
|--|----------|
| а) учащийся даёт прямой связный ответ на вопрос, опираясь на авторскую позицию, при необходимости формулирует свою точку зрения; убедительно обосновывает свои тезисы, подтверждая свои мысли текстом, не подменяет анализ пересказом текста;<br><b>фактические ошибки и неточности отсутствуют</b>                            | <b>3</b> |
| б) учащийся даёт прямой связный ответ на вопрос, опираясь на авторскую позицию, при необходимости формулирует свою точку зрения; не подменяет анализ пересказом,<br><b>но при ответе не все тезисы убедительно обосновывает (или) допускает 1 фактическую ошибку</b>   | <b>2</b> |
| в) учащийся понимает суть вопроса, но не даёт прямого ответа на вопрос;<br>и (или) не опирается на авторскую позицию, ограничиваясь собственной точкой зрения;<br>и (или) неубедительно обосновывает свои тезисы;<br>и (или) частично подменяет анализ текста его пересказом;<br>и (или) <b>допускает 2 фактические ошибки</b> | <b>1</b> |
| г) учащийся не справляется с заданием: не даёт ответа на вопрос;<br>и (или) подменяет анализ пересказом текста;<br>и (или) <b>допускает 3 фактические ошибки и более</b>   | <b>0</b> |

| <b>Следование нормам речи</b>           |          |
|---|----------|
| а) допущено не более 1-й речевой ошибки | <b>1</b> |
| б) допущено более 1-й речевой ошибки    | <b>0</b> |
| <b>МАКСИМАЛЬНЫЙ БАЛЛ</b>                | <b>4</b> |

Так, 40,6 % учащихся получили высший балл по 1 критерию, 2 балла – 34,4%, 1 балл – 16,6%. В целом обучающиеся умеют давать прямой связный ответ на вопрос, опираясь на авторскую позицию, без фактических ошибок, убедительно обосновывать свою точку зрения, подтверждая свои мысли текстом, не подменяя анализ пересказом текста (задание 5, критерий К1). При этом лишь 74,0 % учащихся, выполнявших КДР, допустили не более 1 речевой ошибки (задание 5, критерий 2).

### **Задание 6.**

#### **Варианты задания**

**6.** В каких произведениях русских поэтов используется образ весны и в чем их можно сопоставить с данным стихотворением А.А.Фета?

**6.** В каких произведениях русской классики большое значение уделяется описанию семейных ценностей? В чем их можно сопоставить с «Судьбой человека» М.А. Шолохова?

**6.** В каких произведениях русской классики сон играет важную роль в повествовании и в чем их можно сопоставить с фрагментом романа «Обломов»?

**6.** В каких произведениях русской литературы герои рассуждают о чести и совести и в чём эти произведения можно сопоставить с пьесой М. Горького «На дне»?

**Задания 6** оценивается от **0 до 4 баллов** в соответствии со следующими критериями: (грамотность не оценивается):

| <b>Включение произведения в литературный контекст и убедительность аргументов</b>  |          |
|--|----------|
| а) учащийся отвечает на вопрос, <b>указывает</b> названия двух произведений и их авторов, <b>убедительно обосновывает</b> выбор каждого произведения<br>И<br>убедительно <b>сопоставляет</b> эти произведения с предложенным текстом в заданном направлении анализа;<br>искажение авторской позиции и <b>фактические ошибки в ответе отсутствуют</b> | <b>4</b> |
| б) учащийся отвечает на вопрос, опираясь на авторскую позицию, <b>указывает</b> названия двух произведений и их авторов, но не всегда <b>убедительно обосновывает</b> выбор каждого произведения, и (или) <b>убедительно обосновывает</b> выбор одного из произведений, и (или) <b>допускает 1 фактическую ошибку</b>                                | <b>3</b> |
| в) учащийся отвечает на вопрос, опираясь на авторскую позицию. но <b>указывает</b> названия только одного произведения и его автора, <b>убедительно обосновывает</b> свой выбор;<br>и (или) <b>допускает 2 фактические ошибки</b>  | <b>2</b> |
| г) учащийся, отвечая на вопрос, <b>не опирается на авторскую позицию</b> и (или) <b>указывает</b> названия двух произведений и их авторов, но <b>не обосновывает</b> свой выбор,<br>и (или) <b>допускает 3 фактические ошибки</b>  | <b>1</b> |
| д) учащийся не отвечает на вопрос или даёт ответ, который <b>содержательно не соотносится</b> с поставленной задачей и <b>не опирается</b> на авторскую позицию;<br>и (или) <b>указывает</b> названия одного произведения и его автора, но <b>не обосновывает свой выбор</b> ;<br>и (или) <b>допускает более 3 фактических ошибок</b>                | <b>0</b> |
| <b>МАКСИМАЛЬНЫЙ БАЛЛ</b>   | <b>4</b> |

Задания этого типа по существу представляют собой проблемный вопрос, который связан с конкретным произведением и при этом нацеливает на рассмотрение художественного текста в определенном литературном контексте. Без обращения к контексту нельзя в полной мере оценить целостность восприятия выпускниками курса литературы, их умение устанавливать аналогии, соотносить и сопоставлять различные литературные факты, осмысливать логику литературного процесса.

Для успешного выполнения заданий данного типа учащиеся должны владеть умением устанавливать внутрипредметные связи, позволяющие воспринимать художественное произведение не как единичное явление литературы, а как часть единого литературно-художественного пространства. Выделенный параметр проверяет именно это умение выпускника. Привлечение литературного контекста должно быть аргументировано не только личной позицией ученика, но, в первую очередь, правильным пониманием смысла вопроса: о каком именно компоненте формы или содержания произведения идет речь, какой аспект творчества писателя предложен для рассмотрения.

Учащиеся в основном убедительно обосновывали выбор произведений, однако неубедительно сопоставляли эти произведения с предложенным текстом. Комментарий сопоставления, предлагаемый в ответе, часто состоял из общих фраз и не отражал знания и понимания выпускником текста произведения.

Выпускники, получившие низкий балл по данному заданию, не сумели привлечь литературный контекст, или назвали произведения без указания автора, или назвали только авторов без указания произведений, а также допустили фактические ошибки при интерпретации. Так высший балл получили (4Б) – 17,6 %, 3Б – 22,4, 2Б – 20,9%, 1Б – 13,3 %.

Полученные данные говорят о том, что в школах развита система подготовки к организации и обучению новым подходам к развитию письменной речи учащихся, начиная с пятого класса. Однако необходимо включать в уроки литературы письменные ответы на проблемные вопросы по изучаемому произведению (5 – 10 предложений), а также планировать уроки повторения в конце изучения художественного произведения по ассоциативному методу.

В целом КДР по литературе указала каждому учащемуся, выбравшему этот предмет в качестве ЕГЭ, пробелы в знаниях, которые предстоит восполнить за оставшееся время.

## **2. Выводы и рекомендации**

1. При подготовке учащихся к итоговой аттестации использовать материалы, формулировка которых соответствует форме заданий КИМ.

2. Провести детальный разбор результатов КДР в муниципальных объединениях учителей русского языка и литературы, с целью уменьшения проблемных элементов обученности учеников по указанным темам по литературе.

3. Провести личные беседы с учениками, не достигшими достаточного уровня усвоения элементов содержания с целью активизации их дальнейшей подготовки к итоговой аттестации по литературе через индивидуальную или групповую работу.

4. Учителям русского языка и литературы следует обратить особое внимание на новые методические подходы к преподаванию литературы в свете новых требований, отражённых в демоверсиях итогового контроля: КИМах ЕГЭ, а именно:

- систематически обучать школьников выявлять функциональную роль изобразительно-выразительных средств в произведении;
- осуществлять комплексное обучение всем видам речевой деятельности;
- формировать умение создавать тексты на основе исходного с соблюдением стилового единства языковых средств;
- организовывать повторение изученного материала
- формировать умение выделять общие черты художественных произведений: тему, проблему, авторскую позицию, типичные образы и т.д.;
- предлагать для сочинений формулировки в форме вопросов проблемного содержания;
- подбирать задания, направленные на понимание текста;
- формировать умение выделять авторскую позицию в исходном тексте;
- обратить особое внимание на задания 8,9 и 15,16 в КИМах ЕГЭ по литературе для успешной сдачи экзамена.
- на уроках обобщающего повторения проводить регулярный контроль усвоения знаний учащихся в соответствии со спецификацией КИМов ЕГЭ – 2017 по литературе.