

**Анализ результатов краевой диагностической работы
по обществознанию для учащихся 10(11В) классов
ОО Краснодарского края**

Общая характеристика заданий и статистика результатов.

1 февраля 2018 г. в Краснодарском крае в соответствии с планом подготовки учащихся 10 классов к ЕГЭ была проведена краевая диагностическая работа (далее - КДР) по обществознанию.

Цели проведения работы:

- познакомить учащихся с формой заданий ЕГЭ по обществознанию, с критериями оценивания экзаменационных работ;
- отработать навык работы с бланками ответов ЕГЭ;
- основываясь на анализе результатов, определить пробелы в знаниях учащихся и помочь учителям скорректировать обучение.

Диагностическую работу выполняли всего 10208 учащихся 10 классов - 91,9% от количества выпускников. В таблице 1 представлены результаты КДР.

Таблица 1

	Число писавших	Проценты полученных оценок			
		«5»	«4»	«3»	«2»
Учащиеся всех образовательных организаций	10208	4,4	14,6	51,7	29,3
Учащиеся образовательных организаций 11 муниципалитетов*	1925	3,5	13,0	54,3	28,2

Учителя и учащиеся были заблаговременно информированы о структуре и содержании работы: количестве заданий, их типах, темах, проверяемых видах деятельности, критериях оценивания.

План работы и демонстрационный вариант работы были опубликованы на сайте ГБОУ ИРО Краснодарского края: http://iro23.ru/http://iro23.ru/sites/default/files/demoversiya_kdr_obshchestvoznanie_10_klass.pdf.

Содержание работы основывалось на анализе результатов ЕГЭ по обществознанию в 2017 году и включало в себя задания, вызвавшие затруднения у писавших работу в 10 классе.

Задание 1,2 в КДР соответствовало заданию 1 и 3 в ЕГЭ по обществознанию- это задания базового уровня, нацеленные на проверку знания и понимания биосоциальной сущности человека, основных этапов и факторов социализации личности, закономерностей и тенденций развития общества, основных социальных институтов и процессов.

С заданием 1 справились 80,5% обучающихся, с заданием 2 справились 72,3% обучающихся 10 классов.

Данный показатель является не достаточно высоким, но показывает усвоение на хорошем уровне. Это говорит о том, что данные элементы кодификатора ЕГЭ по обществознанию усвоены обучающимися.

С заданием 3 КДР, оно соответствовало заданию 5 ЕГЭ, справились в полном объеме 72,7% обучающихся, которые набрали 2 балла и 10,9 % набрали 1 балл.

Отсюда следует, что будущие выпускники умеют анализировать актуальную информацию о социальных объектах, выявляя их общие черты и различия; устанавливать соответствия между существенными чертами и признаками изученных социальных явлений и обществоведческими терминами и понятиями и эти навыки необходимо продолжать отрабатывать на уроках обществознания.

Задание 4 предусматривало проверить навыки характеризовать с научных позиций основные социальные объекты (факты, явления, процессы, институты), их место и значение в жизни общества как целостной системы. 45,3% обучающихся получили 1 балл, 44%- 2 балла.

Задание 5 проверяло умение анализировать актуальную информацию о социальных объектах, выявляя их общие черты и различия; устанавливать соответствия между существенными чертами и признаками изученных социальных явлений и обществоведческими терминами и понятиями. С заданием справились, получив 1 балл- 27,7 %, 2 балла-49,3%.

Задание 5 соответствует заданию 14 ЕГЭ и во всех вариантах проверяет позиции 4.14 и 4.15 кодификатора элементов содержания, проверяемых на едином государственном экзамене по обществознанию. Данный элемент содержания усвоен на низком уровне. Отсюда следует, что обучающиеся не справились с заданием, проверяющим знание основных положений глав 3–6 Конституции РФ. Учителям необходимо обратить внимание на темы « Органы государственной власти Российской Федерации» и « Федеративное устройство Российской Федерации».

Задание 6 (16) Задание на знание Конституции РФ. Главы 1 и 2. Получили 1 балл- 28,6% обучающихся , 2 балла-60,4 %.

В каждом варианте экзаменационной работы по обществознанию есть задание 16, проверяющее знание основ конституционного строя РФ, а

также прав и свобод человека и гражданина. Не смотря на то, что максимальный балл получили большинство обучающихся, необходимо отработать данный вид задания, а именно в учебном процессе использовать непосредственно тексты глав 1 и 2 Конституции РФ.

При выполнении задания 7 независимо от проверяемого содержания выпускники испытывают затруднения в раскрытии смысла понятия, использовании понятия в заданном контексте (задание 25 ЕГЭ). 1 балл получили 24,3%, 2 балла-21,%, 3 балла- 16,6%. Данный элемент содержания усвоен на крайне низком уровне. Поэтому требуется серьёзная коррекция.

Обращаем внимание на задание 8 КДР, которое соответствует заданию 28 ЕГЭ. Данный тип задания требует составления сложного плана развёрнутого ответа по конкретной теме. Задание оценивается по 4 балльной системе. При выполнении заданий данного типа выявлялись умения: систематизировать и обобщать социальную информацию; устанавливать и отражать в структуре плана структурные, функциональные, иерархические и иные связи социальных объектов, явлений, процессов. Максимальный балл получили 8,4 % обучающихся края, чуть больше 9,6% - 3 балла, 17,5% - 2 балла и 17,1% -1 балл. Таким образом, максимально возможное количество баллов - 17.

Перевод баллов в оценки показан в таблице 2.

Таблица 2.

Перевод баллов в отметки

Баллы	0 - 8	9-12	13 - 14	15-17
Оценка	«2»	«3»	«4»	«5»

В таблице 3 представлены элементы содержания и виды заданий, их уровень сложности, максимальное количество баллов за каждое задание работы и средний процент выполнения задания учениками по краю.

Таблица 3.

№ задания	Проверяемый элемент содержания	Код элемента содержания	Уровень сложности	Макс. балл	Средний балл	Уровень успешности % от макс.б.	Заключение по краю
1	биосоциальная сущность человека; основные	1.1–	Б	1	0,80	80,5%	

	этапы и факторы социализации личности; место и роль человека в системе общественных отношений; закономерности развития общества как сложной самоорганизующейся системы; тенденции развития общества в целом как сложной динамичной системы, а также важнейших социальных институтов; основные социальные институты и процессы; необходимость регулирования общественных отношений, сущность социальных норм, механизмы правового регулирования; особенности социально-гуманитарного познания	5.20						Данный элемент содержания усвоен на хорошем уровне. Важно поддерживать этот уровень у сильных учащихся и продолжать подготовку слабых учащихся
2	биосоциальная сущность человека; основные этапы и факторы социализации личности; место и роль человека в системе общественных отношений; закономерности развития общества как сложной самоорганизующейся системы; тенденции развития общества в целом как сложной динамичной системы, а также важнейших социальных институтов; основные социальные институты и процессы; необходимость регулирования общественных	1.1–5.20	Б	1	0,72	72,3%		Данный элемент содержания усвоен на хорошем уровне. Важно поддерживать этот уровень у сильных учащихся и продолжать подготовку слабых учащихся

	отношений, сущность социальных норм, механизмы правового регулирования; особенности социально-гуманитарного познания (соотнесение видовых понятий с родовыми)						
3	Анализ актуальной информации о социальных объектах, выявляя их общие черты и различия; соответствия между существенными чертами и признаками изученных социальных явлений и обществоведческими терминами и понятиями	1.1–1.18	Б	2	1,56	16-10,9% 2 б - 72,7%	Данный элемент содержания усвоен на хорошем уровне. Важно поддерживать этот уровень у сильных учащихся и продолжать подготовку слабых учащихся
4	Характеристика с научных позиций основных социальных объектов (факты, явления, процессы, институты), их место и значение в жизни общества как целостной системы	2.1–2.16	П	2	1,33	16-45,3% 26-44%	Данный элемент содержания усвоен на низком уровне. Требуется коррекция.
5	Анализ актуальной информации о социальных объектах, выявляя их общие черты и различия; соответствие между существенными чертами и признаками изученных социальных явлений и обществоведческими терминами и понятиями	4.14, 4.15	Б	2	1,33	1 б - 20,7% 26-49,3%	Данный элемент содержания усвоен на низком уровне. Требуется коррекция.
6	Характеристика с научных позиций основ конституционного строя, прав и свобод человека и гражданина, конституционных обязанностей	5.4	Б	2	1,47	1 б - 26,5% 26-60,4%	Данный элемент содержания усвоен на приемлемом уровне. Возможно, необходимо обратить внимание на категорию учащихся, затрудняющихся с данным заданием.

	гражданина РФ						
7	Характеристика с научных позиций основные социальные объекты (факты, явления, процессы, институты), их место и значение в жизни общества как целостной системы (задание на раскрытие смысла понятия, использование понятия в заданном контексте).	Различное содержание в различных вариантах: 1.1–5.20	В	3	1,18	16-24,3% 26-21,8% 36-16,6%	<p>Данный элемент содержания усвоен на крайне низком уровне. Требуется серьезная коррекция.</p>
8	Составление плана по определенной теме	Различное содержание в различных вариантах: 1.1–5.20	В	4	1,15	16-17,1% 26-17,5,5% 36-9,6% 46-8,4%	<p>Данный элемент содержания усвоен на крайне низком уровне. Требуется серьезная коррекция.</p>

Заключение

Мин.

0-29 %	Данный элемент содержания усвоен на крайне низком уровне. Требуется серьезная коррекция.
30-49 %	Данный элемент содержания усвоен на низком уровне. Требуется коррекция.
50-69%	Данный элемент содержания усвоен на приемлемом уровне. Возможно, необходимо обратить внимание на категорию учащихся, затрудняющихся с данным заданием.
70-89%	Данный элемент содержания усвоен на хорошем уровне. Важно поддерживать этот уровень у сильных учащихся и продолжать подготовку слабых учащихся
От 90%	Данный элемент содержания усвоен на высоком уровне. Важно зафиксировать данный

уровень. Обратить внимание на причины и условия, обеспечившие высокий результат.

В таблице 4 представлены элементы содержания и виды заданий, их уровень сложности, максимальное количество баллов за каждое задание работы и средний процент выполнения задания учениками по 11 муниципалитетам, участвующим в проекте «Сдать ЕГЭ про100!»

Таблица 4.

№ задания	Проверяемый элемент содержания	Код элемента содержания	Уровень сложности	Макс. балл	Средний балл	Уровень успешности % от макс.б.	Заключение по краю
1	биосоциальная сущность человека; основные этапы и факторы социализации личности; место и роль человека в системе общественных отношений; закономерности развития общества как сложной самоорганизующейся системы; тенденции развития общества в целом как сложной динамичной системы, а также важнейших социальных институтов; основные социальные институты и процессы; необходимость регулирования общественных отношений, сущность социальных норм, механизмы правового регулирования; особенности социально-гуманитарного познания	1.1–5.20	Б	1	0,79	79,0%	Данный элемент содержания усвоен на хорошем уровне. Важно поддерживать этот уровень у сильных учащихся и продолжать подготовку слабых учащихся
2	биосоциальная сущность человека; основные	1.1–	Б	1	0,70	69,7%	Данный элемент содержания усвоен на приемлемом уровне.

	этапы и факторы социализации личности; место и роль человека в системе общественных отношений; закономерности развития общества как сложной самоорганизующейся системы; тенденции развития общества в целом как сложной динамичной системы, а также важнейших социальных институтов; основные социальные институты и процессы; необходимость регулирования общественных отношений, сущность социальных норм, механизмы правового регулирования; особенности социально-гуманитарного познания (соотнесение видовых понятий с родовыми)	5.20						Возможно, необходимо обратить внимание на категорию учащихся, затрудняющихся с данным заданием.
3	Анализ актуальной информации о социальных объектах, выявляя их общие черты и различия; соответствия между существенными чертами и признаками изученных социальных явлений и обществоведческими терминами и понятиями	1.1–1.18	Б	2	1,58	16-10,6% 26-73.9%		Данный элемент содержания усвоен на хорошем уровне. Важно поддерживать этот уровень у сильных учащихся и продолжать подготовку слабых учащихся
4	Характеристика с научных позиций основных социальных объектов (факты, явления, процессы, институты), их место и значение в жизни общества как целостной	2.1–2.16	П	2	1,32	16-44,5% 26-43,8%		Данный элемент содержания усвоен на приемлемом уровне. Возможно, необходимо обратить внимание на категорию учащихся, затрудняющихся с данным заданием

	системы						
5	Анализ актуальной информации о социальных объектах, выявляя их общие черты и различия; соответствие между существенными чертами и признаками изученных социальных явлений и обществоведческими терминами и понятиями	4.14, 4.15	Б	2	1,15	16- 21,4% 26- 46,9%	Данный элемент содержания усвоен на низком уровне. Требуется коррекция.
6	Характеристика с научных позиций основ конституционного строя, прав и свобод человека и гражданина, конституционных обязанностей гражданина РФ	5.4	Б	2	1,45	16- 28,3% 26- 58,2%	Данный элемент содержания усвоен на приемлемом уровне. Возможно, необходимо обратить внимание на категорию учащихся, затрудняющихся с данным заданием.
7	Характеристика с научных позиций основные социальные объекты (факты, явления, процессы, институты), их место и значение в жизни общества как целостной системы (задание на раскрытие смысла понятия, использование понятия в заданном контексте).	Различное содержание в различных вариантах: 1.1–5.20	В	3	1.19	16- 23,5% 26- 21,5% 36- 17,5%	Данный элемент содержания усвоен на крайне низком уровне. Требуется серьезная коррекция.
8	Составление плана по определенной теме	Различное содержание в различных вариантах: 1.1–5.20	В	4	1,11	16- 18,0% 26- 15,2% 36- 8,7% 46- 9,1%	Данный элемент содержания усвоен на крайне низком уровне. Требуется серьезная коррекция.

Средний балл в целом по краю – 9,41; по 11 муниципалитетам, участвующим в проекте «Сдать ЕГЭ про100!», - 9,29 .

На диаграмме 1 представлен средний процент отметок за работу среди общеобразовательных организаций края; на диаграмме 2 - средний процент отметок за работу среди 11 муниципалитетов, участвующих в проекте «Сдать ЕГЭ про100!».

Диаграмма 1.

Средний процент отметок за работу по обществознанию

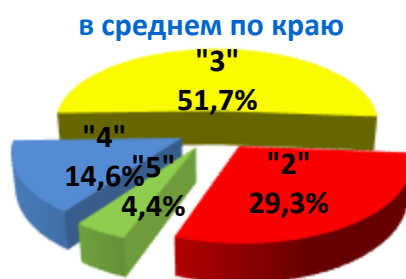


Диаграмма 2



Как видно из диаграмм 1 - 2, подавляющее большинство учащихся, писавших диагностическую работу, преодолели порог успешности; при этом 29,3% учащихся получили оценку «2», т.е. на сегодняшний день эти выпускники к экзамену не готовы. По 11 муниципалитетам таких учащихся 29,2%.

На диаграмме 3 представлен средний процент выполнения заданий КДР по краю; на диаграмме 4 – сопоставление среднего процента выполнения заданий КДР по краю и по 11 муниципалитетам. Как видно из диаграммы 4, эти результаты мало различаются.

Диаграмма 3

Процент выполнения заданий

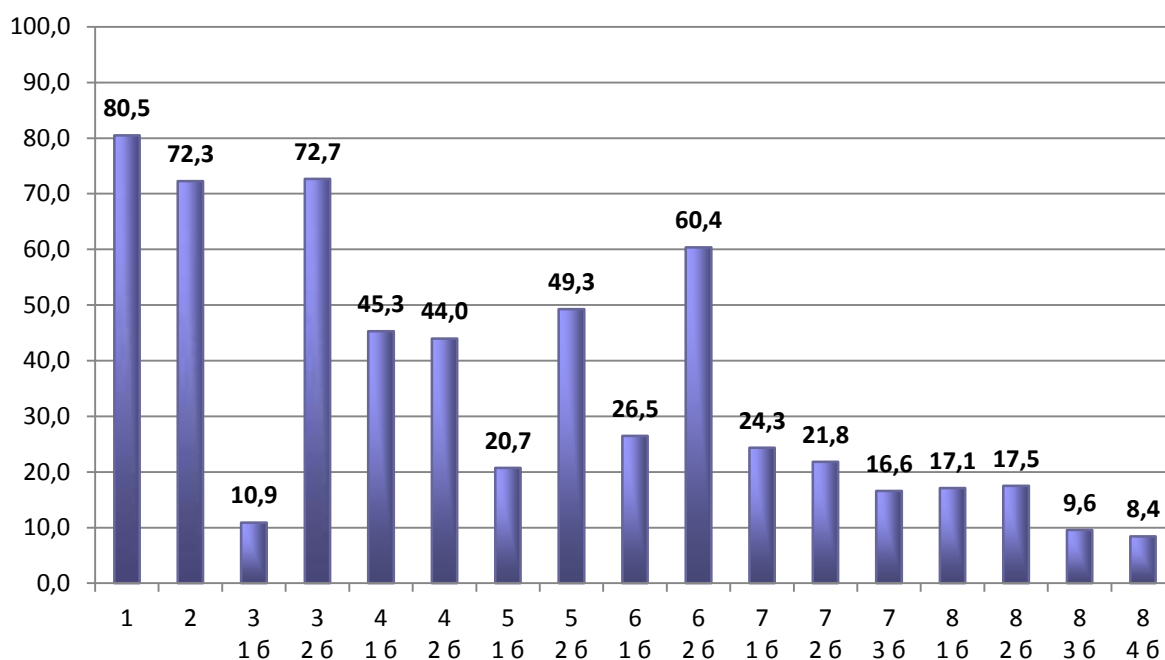
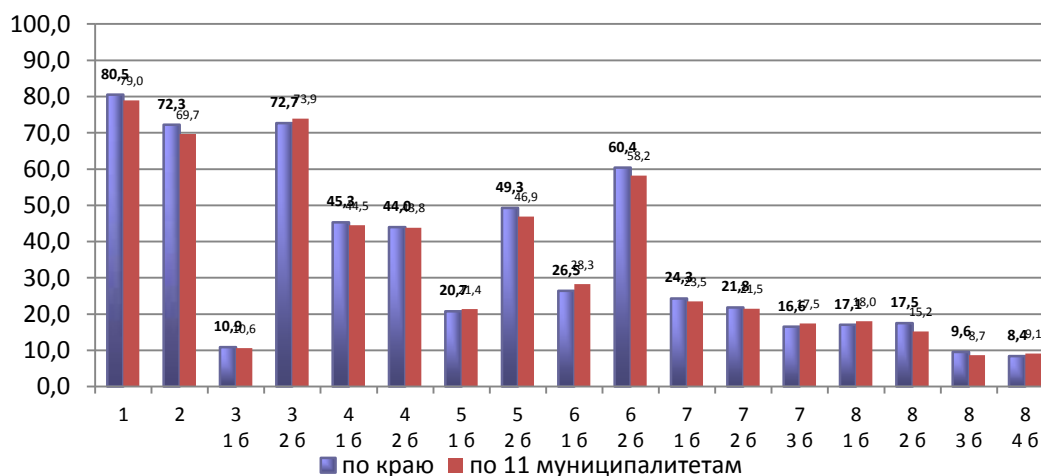


Диаграмма 4

**3. Выводы и рекомендации.****Выводы:**

1. Анализ КДР даёт основания полагать, что знания и умения, проверяемые работой, усвоены большинством учащихся края, в том числе 11 муниципалитетов, участвующих в проекте «Сдать ЕГЭ про100!», на низком уровне. Выпускники в основном выполняют задания на базовом уровне.

2. На хорошем уровне выполнены задания 1,2,3, связанные с пониманием биосоциальной сущности человека, основных этапов и факторов социализации личности, закономерностей и тенденций развития общества, основных социальных институтов и процессов.

3. Трудности вызвали задания высокого 7,8. Это задания высокого уровня на раскрытие смысла понятия, использование понятия в заданном контексте, умения обобщать и систематизировать информацию, точно представлять в виде тезисов и устанавливать связи между социальными объектами.

Рекомендации:

1. При подготовке учащихся к итоговой аттестации использовать материалы открытого банка ФИПИ по предмету.

2. Следует обратить внимание на изучение и повторение тем, связанных с вопросами Конституции РФ, разделов «Политика», «Право»

3. Проанализировать кодификатор проверяемых элементов содержания, результатом этой работы должны стать индивидуальные планы учеников по подготовке к ЕГЭ по обществознанию.