

Статистико-аналитический отчет о результатах государственной итоговой аттестации по образовательным программам среднего общего образования

в Краснодарском крае

ПОЯСНИТЕЛЬНАЯ ЗАПИСКА

Предлагаемый документ представляет шаблон статистико-аналитического отчета о результатах ГИА-11 в субъекте Российской Федерации (далее – Шаблон отчета).

Целью отчета является

- представление статистических данных о результатах ГИА-11 в субъекте Российской Федерации;
- проведение методического анализа типичных затруднений участников ГИА-11 по учебным предметам и разработка рекомендаций по совершенствованию преподавания;
- формирование предложений в «дорожную карту» по развитию региональной системы образования (в части выявления и распространения лучших педагогических практик, оказания поддержки образовательным организациям, демонстрирующим устойчиво низкие результаты обучения).

Структура отчета

Отчет состоит из двух частей:

Часть I включает в себя общую информацию о подготовке и результатах проведения ГИА в субъекте Российской Федерации в 2019 году.

Часть II включает в себя Методический анализ результатов ГИА-11 и Предложения в «дорожную карту» по развитию региональной системы образования по следующим учебным предметам: русский язык, математика (базовый уровень), математика (профильный уровень), физика, химия, информатика и ИКТ, биология, история, география, обществознание, литература, английский язык, немецкий язык¹, французский язык², испанский язык³.

В рамках отчета используются данные досрочного и основного периода проведения ГИА-11.

Отчет может быть использован:

¹ При количестве участников экзамена по учебному предмету в субъекте Российской Федерации суммарно по всем дням экзамена, включая досрочный и основной этапы проведения ГИА, от 10 человек

² При количестве участников экзамена по учебному предмету в субъекте Российской Федерации суммарно по всем дням экзамена, включая досрочный и основной этапы проведения ГИА, от 10 человек.

³ При количестве участников экзамена по учебному предмету в субъекте Российской Федерации суммарно по всем дням экзамена, включая досрочный и основной этапы проведения ГИА, от 10 человек.

- работниками органов управления образованием для принятия управленческих решений по совершенствованию процесса обучения;
- работниками организаций дополнительного профессионального образования (институты повышения квалификации) при разработке и реализации дополнительных профессиональных программ повышения квалификации учителей и руководителей образовательных организаций;
- сотрудниками региональных методических объединений учителей-предметников при планировании обмена опытом работы и распространении успешного опыта обучения школьников предмету и успешного опыта подготовки выпускников к государственной итоговой аттестации;
- руководителями образовательных организаций и учителями-предметниками при планировании учебного процесса и корректировке используемых технологий обучения.

При проведении анализа необходимо использование данных региональной информационной системы обеспечения проведения государственной итоговой аттестации по программам среднего общего образования (РИС ГИА-11), а также дополнительных сведений органов исполнительной власти субъектов Российской Федерации, осуществляющих государственное управление в сфере образования (ОИВ).

ШАБЛОН ОТЧЕТА

Перечень условных обозначений, сокращений и терминов

АТЕ	Административно-территориальная единица
ВПЛ	Выпускники прошлых лет
ВТГ	Выпускники текущего года
ГВЭ-11	Государственный выпускной экзамен по образовательным программам среднего общего образования
ГИА-11	Государственная итоговая аттестация по образовательным программам среднего общего образования
ЕГЭ	Единый государственный экзамен
КИМ	Контрольные измерительные материалы
Участники ЕГЭ с ОВЗ	Участники ЕГЭ с ограниченными возможностями здоровья
ОИВ	Органы исполнительной власти субъектов Российской Федерации, осуществляющие государственное управление в сфере образования
ОО	Образовательная организация, осуществляющая образовательную деятельность по имеющей государственную аккредитацию образовательной программе
РИС	Региональная информационная система обеспечения проведения государственной итоговой аттестации обучающихся, освоивших основные образовательные программы основного общего и среднего общего образования
УМК	Учебник из Федерального перечня рекомендуемых к использованию при реализации имеющих государственную аккредитацию образовательных программ основного общего и среднего общего образования
Участник ЕГЭ / участник экзамена / участник	Обучающиеся, допущенные в установленном порядке к ГИА в форме ЕГЭ, выпускники прошлых лет, допущенные в установленном порядке к сдаче ЕГЭ

Часть I.

1. Количество участников экзаменационной кампании ГИА-11 в 2019 году в Краснодарском крае

Таблица 1

№ п/п	Наименование учебного предмета	Количество выпускников текущего года, участвующих в ЕГЭ	Количество участников ЕГЭ	Количество участников ГВЭ-11
1.	Русский язык	23 175	24259	184
2.	Математика	12 326	13326	197
3.	Физика	4 840	5173	
4.	Химия	2 949	3165	
5.	Информатика и ИКТ	2 142	2326	
6.	Биология	4 241	4607	
7.	История	3 638	3998	
8.	География	460	509	
9.	Английский язык	2 066	2267	
10.	Немецкий язык	20	23	
11.	Французский язык	8	8	
12.	Обществознание	10 008	10731	
13.	Испанский язык	1	2	
14.	Литература	1 591	1804	
15.	Китайский язык	3	4	

2. Ранжирование ОО по интегральным показателям качества подготовки выпускников

Таблица 2

№ п/п	Наименование ОО	ВТГ, получившие суммарно по трём предметам соответствующее количество тестовых баллов							
		до 160		от 161 до 220		от 221 до 250		от 251 до 300	
		чел.	% ⁴	чел.	%	чел.	%	чел.	%
1.	г-к.Анапа, СОШ №1	12	35,3	13	38,2	6	17,6	3	8,8
2.	г-к.Анапа, СОШ №2	16	41,0	14	35,9	6	15,4	3	7,7
3.	г-к.Анапа, СОШ №3	23	41,8	25	45,5	5	9,1	2	3,6
4.	г-к.Анапа, СОШ №4	30	26,3	45	39,5	21	18,4	18	15,8
5.	г-к.Анапа, СОШ №5	24	37,5	25	39,1	8	12,5	7	10,9
6.	г-к.Анапа, СОШ №6	30	43,5	22	31,9	14	20,3	3	4,3
7.	г-к.Анапа, СОШ №7	31	36,5	35	41,2	10	11,8	9	10,6
8.	г-к.Анапа, СОШ №8	9	50,0	8	44,4	1	5,6		0,0
9.	г-к.Анапа, СОШ №9	4	20,0	12	60,0	4	20,0		0,0
10.	г-к.Анапа, СОШ №11	17	63,0	10	37,0		0,0		0,0
11.	г-к.Анапа, СОШ №12	19	36,5	26	50,0	3	5,8	4	7,7
12.	г-к.Анапа, СОШ №14	13	72,2	4	22,2	1	5,6		0,0
13.	г-к.Анапа, СОШ №15	26	46,4	22	39,3	7	12,5	1	1,8
14.	г-к.Анапа, СОШ №16	9	32,1	14	50,0	3	10,7	2	7,1
15.	г-к.Анапа, СОШ №18	11	50,0	6	27,3	5	22,7		0,0
16.	г-к.Анапа, СОШ №19	6	35,3	8	47,1	2	11,8	1	5,9

⁴ от количества ВТГ данной ОО

№ п/п	Наименование ОО	ВТГ, получившие суммарно по трём предметам соответствующее количество тестовых баллов							
		до 160		от 161 до 220		от 221 до 250		от 251 до 300	
		чел.	% ⁴	чел.	%	чел.	%	чел.	%
17.	г-к.Анапа, ВСОШ №30	5	83,3		0,0	1	16,7		0,0
18.	г-к.Анапа, Гимназия Аврора	4	19,0	7	33,3	6	28,6	4	19,0
19.	г-к.Анапа, Гимназия Эврика	5	16,7	18	60,0	6	20,0	1	3,3
20.	г-к.Анапа, НЧОУ гимназия Росток		0,0	9	40,9	8	36,4	5	22,7
21.	г-к.Анапа, НЧОУ СОШ Светоч	4	44,4	3	33,3	2	22,2		0,0
22.	г-к.Анапа, Кадетская школа	17	68,0	7	28,0	1	4,0		0,0
23.	г.Армавир, Гимназия №1	8	12,5	23	35,9	16	25,0	17	26,6
24.	г.Армавир, СОШ №2	8	33,3	11	45,8	4	16,7	1	4,2
25.	г.Армавир, СОШ №3	6	26,1	9	39,1	3	13,0	5	21,7
26.	г.Армавир, СОШ №4	13	31,7	13	31,7	10	24,4	5	12,2
27.	г.Армавир, СОШ №5	6	26,1	9	39,1	8	34,8		0,0
28.	г.Армавир, СОШ №6	14	50,0	13	46,4		0,0	1	3,6
29.	г.Армавир, СОШ №7	18	24,0	39	52,0	14	18,7	4	5,3
30.	г.Армавир, СОШ №8	20	40,8	21	42,9	4	8,2	4	8,2
31.	г.Армавир, СОШ №9	8	26,7	11	36,7	8	26,7	3	10,0
32.	г.Армавир, СОШ №10	7	46,7	7	46,7		0,0	1	6,7
33.	г.Армавир, Лицей № 11	15	32,6	18	39,1	8	17,4	5	10,9
34.	г.Армавир, СОШ №12	5	17,2	11	37,9	9	31,0	4	13,8
35.	г.Армавир, СОШ №13	10	66,7	4	26,7	1	6,7		0,0
36.	г.Армавир, СОШ №14	8	42,1	8	42,1	3	15,8		0,0
37.	г.Армавир, СОШ №15	6	35,3	6	35,3	2	11,8	3	17,6
38.	г.Армавир, СОШ №17	6	42,9	8	57,1		0,0		0,0
39.	г.Армавир, СОШ №18 с УИОП	3	6,7	25	55,6	12	26,7	5	11,1
40.	г.Армавир, СОШ №19	13	35,1	16	43,2	7	18,9	1	2,7
41.	г.Армавир, СОШ №20	5	41,7	5	41,7	2	16,7		0,0
42.	г.Армавир, СОШ №23	7	25,9	12	44,4	6	22,2	2	7,4
43.	г.Армавир, НЧОУ «Армавирский классический лицей»	7	33,3	9	42,9	3	14,3	2	9,5
44.	г.Армавир, ЧОУ СОШ «Развитие»	2	18,2	5	45,5	4	36,4		0,0
45.	Белореченский р-н, ФКОУ СОШ №УФСИН России	1	100,0		0,0		0,0		0,0
46.	Белореченский р-н, Гимназия	4	7,4	22	40,7	22	40,7	6	11,1
47.	Белореченский р-н, СОШ №1	4	40,0	5	50,0	1	10,0		0,0
48.	Белореченский р-н, СОШ №2	6	20,0	21	70,0	3	10,0		0,0
49.	Белореченский р-н, СОШ №3	6	37,5	7	43,8	3	18,8		0,0
50.	Белореченский р-н, СОШ №4	3	30,0	4	40,0	2	20,0	1	10,0
51.	Белореченский р-н, СОШ №5	6	12,0	32	64,0	8	16,0	4	8,0
52.	Белореченский р-н, СОШ №6	3	75,0	1	25,0		0,0		0,0
53.	Белореченский р-н, СОШ №8	3	27,3	4	36,4	3	27,3	1	9,1
54.	Белореченский р-н, СОШ №9	6	20,7	14	48,3	6	20,7	3	10,3
55.	Белореченский р-н, СОШ №11	2	33,3	4	66,7		0,0		0,0
56.	Белореченский р-н, СОШ №12	4	40,0	4	40,0	2	20,0		0,0
57.	Белореченский р-н, СОШ №16	4	36,4	6	54,5	1	9,1		0,0

№ п/п	Наименование ОО	ВТГ, получившие суммарно по трём предметам соответствующее количество тестовых баллов							
		до 160		от 161 до 220		от 221 до 250		от 251 до 300	
		чел.	% ⁴	чел.	%	чел.	%	чел.	%
58.	Белореченский р-н, СОШ №18	7	41,2	6	35,3	4	23,5		0,0
59.	Белореченский р-н, СОШ №21	4	80,0	1	20,0		0,0		0,0
60.	Белореченский р-н, СОШ №23	5	38,5	5	38,5	1	7,7	2	15,4
61.	Белореченский р-н, СОШ №26	2	12,5	11	68,8	3	18,8		0,0
62.	Белореченский р-н, СОШ №27	2	66,7	1	33,3		0,0		0,0
63.	Белореченский р-н, СОШ №30	4	66,7	1	16,7	1	16,7		0,0
64.	Белореченский р-н, СОШ №31	9	47,4	7	36,8	3	15,8		0,0
65.	Белореченский р-н, СОШ №68	16	66,7	6	25,0	1	4,2	1	4,2
66.	г-к.Геленджик, СОШ №1	26	54,2	13	27,1	6	12,5	3	6,3
67.	г-к.Геленджик, СОШ №2	27	34,2	35	44,3	10	12,7	7	8,9
68.	г-к.Геленджик, СОШ №3	17	26,6	33	51,6	8	12,5	6	9,4
69.	г-к.Геленджик, СОШ №4	29	59,2	15	30,6	3	6,1	2	4,1
70.	г-к.Геленджик, СОШ №5	7	14,6	23	47,9	14	29,2	4	8,3
71.	г-к.Геленджик, СОШ №7	9	37,5	12	50,0	3	12,5		0,0
72.	г-к.Геленджик, СОШ №8	24	53,3	20	44,4	1	2,2		0,0
73.	г-к.Геленджик, СОШ №12	16	34,0	24	51,1	5	10,6	2	4,3
74.	г-к.Геленджик, СОШ №17	20	50,0	15	37,5	3	7,5	2	5,0
75.	г-к.Геленджик, СОШ №20	15	45,5	13	39,4	2	6,1	3	9,1
76.	г-к.Геленджик, ФГБОУ Лицей РАО	9	39,1	14	60,9		0,0		0,0
77.	г-к.Геленджик, СОШ №6	16	31,4	25	49,0	7	13,7	3	5,9
78.	г.Горячий Ключ, СОШ №1	17	25,4	32	47,8	12	17,9	6	9,0
79.	г.Горячий Ключ, СОШ №2	10	19,2	22	42,3	15	28,8	5	9,6
80.	г.Горячий Ключ, СОШ №3	30	51,7	18	31,0	10	17,2		0,0
81.	г.Горячий Ключ, СОШ №4	7	36,8	10	52,6	1	5,3	1	5,3
82.	г.Горячий Ключ, СОШ №6	14	51,9	9	33,3	2	7,4	2	7,4
83.	г.Горячий Ключ, СОШ №8	6	100,0		0,0		0,0		0,0
84.	г.Горячий Ключ, СОШ №10	12	75,0	4	25,0		0,0		0,0
85.	г.Краснодар, СОШ №5	10	41,7	11	45,8	3	12,5		0,0
86.	г.Краснодар, СОШ №19	11	36,7	11	36,7	5	16,7	3	10,0
87.	г.Краснодар, Гимназия №23	1	1,3	19	25,3	30	40,0	25	33,3
88.	г.Краснодар, Гимназия №25	7	12,5	21	37,5	17	30,4	11	19,6
89.	г.Краснодар, СОШ №29	16	80,0	4	20,0		0,0		0,0
90.	г.Краснодар, СОШ №31	19	30,2	32	50,8	6	9,5	6	9,5
91.	г.Краснодар, Гимназия №33	3	7,1	11	26,2	10	23,8	18	42,9
92.	г.Краснодар, СОШ №39	17	54,8	7	22,6	5	16,1	2	6,5
93.	г.Краснодар, СОШ №41	17	37,8	20	44,4	7	15,6	1	2,2
94.	г.Краснодар, Гимназия №54	9	17,0	26	49,1	10	18,9	8	15,1
95.	г.Краснодар, СОШ №55	8	25,0	17	53,1	5	15,6	2	6,3
96.	г.Краснодар, Гимназия №87	12	14,1	37	43,5	18	21,2	18	21,2
97.	г.Краснодар, СОШ №89	17	26,2	31	47,7	12	18,5	5	7,7
98.	г.Краснодар, Лицей №90	4	4,6	29	33,3	25	28,7	29	33,3
99.	г.Краснодар, О(С)ОШ №3	59	86,8	8	11,8		0,0	1	1,5
100.	г.Краснодар, Лицей ИСТЭК	5	11,1	19	42,2	12	26,7	9	20,0
101.	г.Краснодар, НСОЧУ «РПШ»	3	37,5	3	37,5	2	25,0		0,0
102.	г.Краснодар, СОШ №101	41	32,0	40	31,3	31	24,2	16	12,5

№ п/п	Наименование ОО	ВТГ, получившие суммарно по трём предметам соответствующее количество тестовых баллов							
		до 160		от 161 до 220		от 221 до 250		от 251 до 300	
		чел.	% ⁴	чел.	%	чел.	%	чел.	%
103.	г.Краснодар, «ФГКОУ «Краснодарское ПКУ»	16	16,8	43	45,3	19	20,0	17	17,9
104.	г.Краснодар, СОШ №14	4	18,2	12	54,5	3	13,6	3	13,6
105.	г.Краснодар, СОШ №20	15	21,1	34	47,9	15	21,1	7	9,9
106.	г.Краснодар, СОШ №24	13	43,3	9	30,0	6	20,0	2	6,7
107.	г.Краснодар, СОШ №37	16	35,6	19	42,2	7	15,6	3	6,7
108.	г.Краснодар, Гимназия №40	25	35,2	29	40,8	10	14,1	7	9,9
109.	г.Краснодар, Гимназия №44	8	14,3	31	55,4	7	12,5	10	17,9
110.	г.Краснодар, СОШ №46	28	35,4	34	43,0	9	11,4	8	10,1
111.	г.Краснодар, СОШ №49	10	23,3	25	58,1	5	11,6	3	7,0
112.	г.Краснодар, СОШ №52	15	27,8	25	46,3	9	16,7	5	9,3
113.	г.Краснодар, СОШ №53	13	54,2	9	37,5	2	8,3		0,0
114.	г.Краснодар, СОШ №57	6	18,8	14	43,8	10	31,3	2	6,3
115.	г.Краснодар, СОШ №60	2	15,4	7	53,8	2	15,4	2	15,4
116.	г.Краснодар, СОШ №61	14	35,9	16	41,0	5	12,8	4	10,3
117.	г.Краснодар, Гимназия №69	18	16,5	48	44,0	23	21,1	20	18,3
118.	г.Краснодар, СОШ №70	21	30,0	37	52,9	8	11,4	4	5,7
119.	г.Краснодар, СОШ №73	17	28,8	24	40,7	11	18,6	7	11,9
120.	г.Краснодар, СОШ №74	11	32,4	15	44,1	8	23,5		0,0
121.	г.Краснодар, Гимназия №82	9	9,7	40	43,0	23	24,7	21	22,6
122.	г.Краснодар, СОШ №83	10	16,7	28	46,7	16	26,7	6	10,0
123.	г.Краснодар, СОШ №84	18	32,1	29	51,8	8	14,3	1	1,8
124.	г.Краснодар, СОШ №85	11	34,4	19	59,4	2	6,3		0,0
125.	г.Краснодар, СОШ №86	5	41,7	4	33,3	2	16,7	1	8,3
126.	г.Краснодар, ЧОУ СОШ Альтернатива	6	40,0	8	53,3		0,0	1	6,7
127.	г.Краснодар, ЧОУ гимназия Эрудит	4	12,5	8	25,0	9	28,1	11	34,4
128.	г.Краснодар, Гимназия №88	7	18,9	21	56,8	7	18,9	2	5,4
129.	г.Краснодар, НОП СОШ «Новатор»	4	44,4	3	33,3	2	22,2		0,0
130.	г.Краснодар, СОШ № 1	12	42,9	9	32,1	4	14,3	3	10,7
131.	г.Краснодар, СОШ № 11	16	48,5	12	36,4	3	9,1	2	6,1
132.	г.Краснодар, СОШ №16	13	22,4	24	41,4	19	32,8	2	3,4
133.	г.Краснодар, СОШ №17	27	45,8	26	44,1	4	6,8	2	3,4
134.	г.Краснодар, Гимназия №18	34	26,4	61	47,3	21	16,3	13	10,1
135.	г.Краснодар, СОШ №38	35	68,6	12	23,5	4	7,8		0,0
136.	г.Краснодар, СОШ №42	24	27,0	34	38,2	24	27,0	7	7,9
137.	г.Краснодар, СОШ №45	33	58,9	18	32,1	4	7,1	1	1,8
138.	г.Краснодар, СОШ №50	38	40,4	39	41,5	13	13,8	4	4,3
139.	г.Краснодар, СОШ №62	22	43,1	19	37,3	6	11,8	4	7,8
140.	г.Краснодар, СОШ №63	10	25,6	23	59,0	3	7,7	3	7,7
141.	г.Краснодар, Лицей №64	4	5,4	19	25,7	31	41,9	20	27,0
142.	г.Краснодар, СОШ № 65	18	28,1	28	43,8	10	15,6	8	12,5
143.	г.Краснодар, СОШ № 66	45	41,3	54	49,5	9	8,3	1	0,9
144.	г.Краснодар, СОШ № 67	6	37,5	6	37,5	4	25,0		0,0

№ п/п	Наименование ОО	ВТГ, получившие суммарно по трём предметам соответствующее количество тестовых баллов							
		до 160		от 161 до 220		от 221 до 250		от 251 до 300	
		чел.	% ⁴	чел.	%	чел.	%	чел.	%
145.	г.Краснодар, СОШ № 68	11	40,7	12	44,4	3	11,1	1	3,7
146.	г.Краснодар, СОШ №71	7	8,1	35	40,7	23	26,7	21	24,4
147.	г.Краснодар, Гимназия №72	9	19,1	17	36,2	10	21,3	11	23,4
148.	г.Краснодар, СОШ №75	27	32,5	38	45,8	13	15,7	5	6,0
149.	г.Краснодар, СОШ №76	9	27,3	19	57,6	5	15,2		0,0
150.	г.Краснодар, СОШ №77	10	52,6	5	26,3	3	15,8	1	5,3
151.	г.Краснодар, СОШ №78	10	10,5	58	61,1	22	23,2	5	5,3
152.	г.Краснодар, СОШ №80	19	32,2	25	42,4	11	18,6	4	6,8
153.	г.Краснодар, СОШ №93	20	18,5	57	52,8	23	21,3	8	7,4
154.	г.Краснодар, СОШ №95	17	23,0	37	50,0	10	13,5	10	13,5
155.	г.Краснодар, СОШ №96	26	19,8	55	42,0	36	27,5	14	10,7
156.	г.Краснодар, ГБОУ КШИ «Кубанский казачий кадетский корпус»	12	32,4	20	54,1	5	13,5		0,0
157.	г.Краснодар, ГБОУ КК ШИСП	37	75,5	10	20,4	1	2,0	1	2,0
158.	г.Краснодар, СОШ №100	45	34,9	61	47,3	17	13,2	6	4,7
159.	г.Краснодар, НЧОУ «СОШ- интернат «ФК Краснодар»	20	83,3	2	8,3		0,0	2	8,3
160.	г.Краснодар, СОШ №98	20	29,9	29	43,3	15	22,4	3	4,5
161.	г.Краснодар, СОШ № 99	23	35,4	31	47,7	6	9,2	5	7,7
162.	г.Краснодар, СОШ №2	17	25,8	30	45,5	12	18,2	7	10,6
163.	г.Краснодар, Гимназия №3	3	5,2	25	43,1	22	37,9	8	13,8
164.	г.Краснодар, Лицей №4	27	18,0	50	33,3	46	30,7	27	18,0
165.	г.Краснодар, СОШ №6	11	45,8	9	37,5	2	8,3	2	8,3
166.	г.Краснодар, СОШ №8	9	20,9	22	51,2	7	16,3	5	11,6
167.	г.Краснодар, СОШ №10	35	41,7	34	40,5	10	11,9	5	6,0
168.	г.Краснодар, Лицей №12	17	21,3	26	32,5	23	28,8	14	17,5
169.	г.Краснодар, СОШ №22	24	77,4	5	16,1	2	6,5		0,0
170.	г.Краснодар, СОШ №30	14	70,0	5	25,0	1	5,0		0,0
171.	г.Краснодар, СОШ №32	16	36,4	17	38,6	7	15,9	4	9,1
172.	г.Краснодар, СОШ №34	6	26,1	14	60,9	2	8,7	1	4,3
173.	г.Краснодар, СОШ №35	12	54,5	8	36,4	2	9,1		0,0
174.	г.Краснодар, Гимназия №36	4	7,4	22	40,7	14	25,9	14	25,9
175.	г.Краснодар, СОШ №43	10	29,4	19	55,9	2	5,9	3	8,8
176.	г.Краснодар, СОШ №47	13	22,0	32	54,2	5	8,5	9	15,3
177.	г.Краснодар, Лицей №48	1	1,8	16	28,6	21	37,5	18	32,1
178.	г.Краснодар, СОШ №51	21	44,7	16	34,0	7	14,9	3	6,4
179.	г.Краснодар, Гимназия №92	3	4,8	18	29,0	19	30,6	22	35,5
180.	г.Краснодар, СОШИ им. В.Г.Захарченко	9	40,9	8	36,4	2	9,1	3	13,6
181.	г.Краснодар, Н(Ч)ОУКМШ	4	15,4	14	53,8	4	15,4	4	15,4
182.	г.Краснодар, ГБОУ школа № 91 г. Краснодара	3	100,0		0,0		0,0		0,0
183.	Лабинский р-н, СОШ №1	13	76,5	2	11,8	2	11,8		0,0
184.	Лабинский р-н, СОШ №2	6	30,0	10	50,0	3	15,0	1	5,0
185.	Лабинский р-н, СОШ №3	10	20,0	28	56,0	9	18,0	3	6,0

№ п/п	Наименование ОО	ВТГ, получившие суммарно по трём предметам соответствующее количество тестовых баллов							
		до 160		от 161 до 220		от 221 до 250		от 251 до 300	
		чел.	% ⁴	чел.	%	чел.	%	чел.	%
186.	Лабинский р-н, СОШ №4	12	26,7	20	44,4	9	20,0	4	8,9
187.	Лабинский р-н, СОШ №5	6	27,3	13	59,1	3	13,6		0,0
188.	Лабинский р-н, СОШ №6	8	47,1	4	23,5	4	23,5	1	5,9
189.	Лабинский р-н, СОШ №7	5	20,8	9	37,5	8	33,3	2	8,3
190.	Лабинский р-н, СОШ №9	13	16,0	35	43,2	18	22,2	15	18,5
191.	Лабинский р-н, СОШ №10	1	9,1	8	72,7	1	9,1	1	9,1
192.	Лабинский р-н, СОШ №11	11	47,8	9	39,1	2	8,7	1	4,3
193.	Лабинский р-н, СОШ №13	9	47,4	7	36,8	3	15,8		0,0
194.	Лабинский р-н, СОШ №15	3	100,0		0,0		0,0		0,0
195.	Лабинский р-н, СОШ №16	5	50,0	4	40,0		0,0	1	10,0
196.	Лабинский р-н, СОШ №30		0,0		0,0	1	100,0		0,0
197.	Лабинский р-н, СОШ №20	2	66,7	1	33,3		0,0		0,0
198.	Лабинский р-н, СОШ №21	1	33,3	2	66,7		0,0		0,0
199.	Лабинский р-н, СОШ №22	3	30,0	6	60,0	1	10,0		0,0
200.	Лабинский р-н, СОШ №31		0,0	2	100,0		0,0		0,0
201.	Лабинский р-н, СОШ №25		0,0	1	100,0		0,0		0,0
202.	Лабинский р-н, СОШ №32	1	33,3	2	66,7		0,0		0,0
203.	Лабинский р-н, СОШ №33	1	50,0	1	50,0		0,0		0,0
204.	Лабинский р-н, СОШ №28	3	25,0	7	58,3	1	8,3	1	8,3
205.	г.Новороссийск, Гимназия №2	12	29,3	15	36,6	13	31,7	1	2,4
206.	г.Новороссийск, Лицей «МТ»	1	1,7	21	35,0	23	38,3	15	25,0
207.	г.Новороссийск, Гимназия №4	14	21,9	28	43,8	16	25,0	6	9,4
208.	г.Новороссийск, Гимназия №5	1	2,2	22	47,8	15	32,6	8	17,4
209.	г.Новороссийск, Гимназия №6	4	9,3	16	37,2	15	34,9	8	18,6
210.	г.Новороссийск, Гимназия №7	2	8,0	14	56,0	6	24,0	3	12,0
211.	г.Новороссийск, Гимназия №8	4	16,0	13	52,0	3	12,0	5	20,0
212.	г.Новороссийск, СОШ №10	9	20,5	22	50,0	8	18,2	5	11,4
213.	г.Новороссийск, СОШ №12	9	39,1	11	47,8	1	4,3	2	8,7
214.	г.Новороссийск, Технич- экономический лицей	2	3,2	23	37,1	23	37,1	14	22,6
215.	г.Новороссийск, СОШ №14	9	42,9	8	38,1	2	9,5	2	9,5
216.	г.Новороссийск, СОШ №16	3	100,0		0,0		0,0		0,0
217.	г.Новороссийск, СОШ №17	9	52,9	7	41,2	1	5,9		0,0
218.	г.Новороссийск, СОШ №18	10	34,5	10	34,5	7	24,1	2	6,9
219.	г.Новороссийск, СОШ №19	12	25,5	17	36,2	14	29,8	4	8,5
220.	г.Новороссийск, Гимназия №20	14	46,7	7	23,3	6	20,0	3	10,0
221.	г.Новороссийск, СОШ №21	8	25,8	18	58,1	3	9,7	2	6,5
222.	г.Новороссийск, СОШ №22	16	30,8	20	38,5	9	17,3	7	13,5
223.	г.Новороссийск, СОШ №23	3	18,8	9	56,3	4	25,0		0,0
224.	г.Новороссийск, СОШ №24	24	52,2	15	32,6	7	15,2		0,0
225.	г.Новороссийск, СОШ №26	10	30,3	17	51,5	2	6,1	4	12,1
226.	г.Новороссийск, СОШ №27	16	53,3	12	40,0	2	6,7		0,0
227.	г.Новороссийск, СОШ №28	2	9,1	9	40,9	9	40,9	2	9,1
228.	г.Новороссийск, СОШ №29	50	59,5	30	35,7	3	3,6	1	1,2
229.	г.Новороссийск, СОШ №30	6	28,6	8	38,1	3	14,3	4	19,0
230.	г.Новороссийск, СОШ №32	14	56,0	9	36,0	2	8,0		0,0

№ п/п	Наименование ОО	ВТГ, получившие суммарно по трём предметам соответствующее количество тестовых баллов							
		до 160		от 161 до 220		от 221 до 250		от 251 до 300	
		чел.	% ⁴	чел.	%	чел.	%	чел.	%
231.	г.Новороссийск, СОШ №33	8	13,6	24	40,7	18	30,5	9	15,3
232.	г.Новороссийск, СОШ №40	7	12,3	25	43,9	18	31,6	7	12,3
233.	г.Новороссийск, ЧОУ «Гимназия №1»	1	2,3	8	18,6	15	34,9	19	44,2
234.	г.Новороссийск, Политехнический лицей	1	7,1	5	35,7	5	35,7	3	21,4
235.	г.Новороссийск, ЧОУ «СОШ «Личность»	1	5,3	6	31,6	7	36,8	5	26,3
236.	г.Новороссийск, Навигацкая школа	45	46,9	49	51,0	2	2,1		0,0
237.	г.Новороссийск, ГБОУ Новороссийский казачий кадетский корпус Краснодарского края	7	18,9	23	62,2	6	16,2	1	2,7
238.	г.Сочи, СОШ №4	5	17,2	19	65,5	4	13,8	1	3,4
239.	г.Сочи, Лицей №22	14	28,6	18	36,7	8	16,3	9	18,4
240.	г.Сочи, Гимназия №44	5	29,4	9	52,9	2	11,8	1	5,9
241.	г.Сочи, Гимназия №9	13	22,8	36	63,2	4	7,0	4	7,0
242.	г.Сочи, Лицей №59	14	25,9	25	46,3	10	18,5	5	9,3
243.	г.Сочи, СОШ №2	10	35,7	15	53,6	3	10,7		0,0
244.	г.Сочи, СОШ №13	19	33,9	31	55,4	3	5,4	3	5,4
245.	г.Сочи, Гимназия №5	4	11,4	21	60,0	8	22,9	2	5,7
246.	г.Сочи, Гимназия «Школа бизнеса»	1	3,3	6	20,0	6	20,0	17	56,7
247.	г.Сочи, СОШ №86	1	33,3	2	66,7		0,0		0,0
248.	г.Сочи, СОШ №80	28	53,8	20	38,5	3	5,8	1	1,9
249.	г.Сочи, Гимназия №8	24	19,7	49	40,2	20	16,4	29	23,8
250.	г.Сочи, СОШ №66	37	69,8	13	24,5	1	1,9	2	3,8
251.	г.Сочи, СОШ №10	7	16,3	22	51,2	5	11,6	9	20,9
252.	г.Сочи, Лицей №3	12	44,4	8	29,6	3	11,1	4	14,8
253.	г.Сочи, СОШ №7	20	33,3	30	50,0	7	11,7	3	5,0
254.	г.Сочи, СОШ №53	18	31,0	28	48,3	5	8,6	7	12,1
255.	г.Сочи, СОШ №65	10	37,0	14	51,9	3	11,1		0,0
256.	г.Сочи, СОШ №57	7	70,0	3	30,0		0,0		0,0
257.	г.Сочи, СОШ №85	11	78,6	1	7,1	1	7,1	1	7,1
258.	г.Сочи, СОШ №82	30	58,8	18	35,3	1	2,0	2	3,9
259.	г.Сочи, СОШ №78	7	53,8	5	38,5		0,0	1	7,7
260.	г.Сочи, Гимназия №6	21	31,3	32	47,8	10	14,9	4	6,0
261.	г.Сочи, СОШ №20	13	76,5	3	17,6		0,0	1	5,9
262.	г.Сочи, Гимназия №1	13	17,8	29	39,7	17	23,3	14	19,2
263.	г.Сочи, Гимназия №15	11	22,4	29	59,2	5	10,2	4	8,2
264.	г.Сочи, СОШ №83	3	37,5	4	50,0		0,0	1	12,5
265.	г.Сочи, СОШ №14	16	44,4	17	47,2	2	5,6	1	2,8
266.	г.Сочи, ВСОШ №1	28	77,8	6	16,7	2	5,6		0,0
267.	г.Сочи, Гимназия №16	10	20,8	18	37,5	13	27,1	7	14,6
268.	г.Сочи, СОШ №28	26	74,3	7	20,0	2	5,7		0,0

№ п/п	Наименование ОО	ВТГ, получившие суммарно по трём предметам соответствующее количество тестовых баллов							
		до 160		от 161 до 220		от 221 до 250		от 251 до 300	
		чел.	% ⁴	чел.	%	чел.	%	чел.	%
269.	г.Сочи, СОШ №31	14	77,8	2	11,1	2	11,1		0,0
270.	г.Сочи, СОШ №77	14	58,3	7	29,2	2	8,3	1	4,2
271.	г.Сочи, СОШ №90	7	63,6	4	36,4		0,0		0,0
272.	г.Сочи, Лицей №95		0,0	20	29,9	29	43,3	18	26,9
273.	г.Сочи, Гимназия №76	35	47,9	20	27,4	12	16,4	6	8,2
274.	г.Сочи, СОШ №27	24	50,0	15	31,3	7	14,6	2	4,2
275.	г.Сочи, СОШ №25	38	41,8	36	39,6	10	11,0	7	7,7
276.	г.Сочи, СОШ №26	9	18,4	24	49,0	13	26,5	3	6,1
277.	г.Сочи, СОШ №49	29	63,0	12	26,1	5	10,9		0,0
278.	г.Сочи, СОШ №29	18	85,7	2	9,5	1	4,8		0,0
279.	г.Сочи, СОШ №67	5	55,6	3	33,3		0,0	1	11,1
280.	г.Сочи, СОШ №12	16	30,2	26	49,1	7	13,2	4	7,5
281.	г.Сочи, СОШ №96	1	33,3	2	66,7		0,0		0,0
282.	г.Сочи, СОШ №75	15	37,5	21	52,5	2	5,0	2	5,0
283.	г.Сочи, СОШ №89	16	61,5	7	26,9	3	11,5		0,0
284.	г.Сочи, СОШ №24	20	35,7	25	44,6	6	10,7	5	8,9
285.	г.Сочи, СОШ №11	8	42,1	6	31,6	1	5,3	4	21,1
286.	г.Сочи, СОШ №38	15	71,4	5	23,8	1	4,8		0,0
287.	г.Сочи, СОШ №18	17	33,3	24	47,1	6	11,8	4	7,8
288.	г.Сочи, СОШ №88	5	55,6	3	33,3	1	11,1		0,0
289.	г.Сочи, СОШ №91	5	100,0		0,0		0,0		0,0
290.	г.Сочи, СОШ №87	3	50,0	2	33,3	1	16,7		0,0
291.	г.Сочи, СОШ №94	4	100,0		0,0		0,0		0,0
292.	г.Сочи, СОШ №92	3	42,9	3	42,9	1	14,3		0,0
293.	г.Сочи, Лицей №23	14	33,3	16	38,1	6	14,3	6	14,3
294.	г.Сочи, СОШ №84	13	76,5	4	23,5		0,0		0,0
295.	г.Сочи, СОШ №100	30	53,6	16	28,6	7	12,5	3	5,4
296.	Абинский р-н, СОШ №1	6	28,6	14	66,7	1	4,8		0,0
297.	Абинский р-н, СОШ №3	2	7,7	14	53,8	8	30,8	2	7,7
298.	Абинский р-н, СОШ №4	8	13,1	32	52,5	17	27,9	4	6,6
299.	Абинский р-н, СОШ №5	3	15,8	7	36,8	5	26,3	4	21,1
300.	Абинский р-н, СОШ №6	7	43,8	6	37,5	2	12,5	1	6,3
301.	Абинский р-н, СОШ №9	3	75,0	1	25,0		0,0		0,0
302.	Абинский р-н, СОШ №10	5	38,5	6	46,2	2	15,4		0,0
303.	Абинский р-н, СОШ №12	7	63,6	3	27,3	1	9,1		0,0
304.	Абинский р-н, СОШ №15	7	58,3	5	41,7		0,0		0,0
305.	Абинский р-н, СОШ №17	8	33,3	11	45,8	5	20,8		0,0
306.	Абинский р-н, СОШ №20	2	33,3	2	33,3	2	33,3		0,0
307.	Абинский р-н, СОШ №30	3	33,3	4	44,4	2	22,2		0,0
308.	Абинский р-н, СОШ №31	3	75,0	1	25,0		0,0		0,0
309.	Абинский р-н, СОШ №32	5	45,5	5	45,5	1	9,1		0,0
310.	Абинский р-н, СОШ №38	9	20,5	21	47,7	12	27,3	2	4,5
311.	Абинский р-н, СОШ №42	6	37,5	7	43,8	2	12,5	1	6,3
312.	Абинский р-н, СОШ №43	7	46,7	8	53,3		0,0		0,0
313.	Апшеронский р-н, Лицей №1	5	9,1	25	45,5	16	29,1	9	16,4

№ п/п	Наименование ОО	ВТГ, получившие суммарно по трём предметам соответствующее количество тестовых баллов							
		до 160		от 161 до 220		от 221 до 250		от 251 до 300	
		чел.	% ⁴	чел.	%	чел.	%	чел.	%
314.	Апшеронский р-н, СОШ №2	6	30,0	10	50,0	4	20,0		0,0
315.	Апшеронский р-н, СОШ №4	6	23,1	14	53,8	3	11,5	3	11,5
316.	Апшеронский р-н, Гимназия №5	2	11,8	10	58,8	4	23,5	1	5,9
317.	Апшеронский р-н, СОШ №7	27	67,5	11	27,5	2	5,0		0,0
318.	Апшеронский р-н, СОШ №11	7	58,3	4	33,3	1	8,3		0,0
319.	Апшеронский р-н, СОШ №13	7	63,6	3	27,3	1	9,1		0,0
320.	Апшеронский р-н, СОШ №15	8	47,1	7	41,2	1	5,9	1	5,9
321.	Апшеронский р-н, СОШ №17	1	11,1	5	55,6	3	33,3		0,0
322.	Апшеронский р-н, СОШ №18	7	41,2	6	35,3	2	11,8	2	11,8
323.	Апшеронский р-н, СОШ №20	5	45,5	6	54,5		0,0		0,0
324.	Апшеронский р-н, СОШ №25	6	75,0	1	12,5	1	12,5		0,0
325.	Апшеронский р-н, СОШ №26	1	33,3	2	66,7		0,0		0,0
326.	Апшеронский р-н, СОШ №27	3	60,0	1	20,0	1	20,0		0,0
327.	Апшеронский р-н, СОШ №30	3	37,5	1	12,5	1	12,5	3	37,5
328.	Апшеронский р-н, ВСОШ №1	4	100,0		0,0		0,0		0,0
329.	Белоглинский р-н, СОШ №9	7	25,0	11	39,3	7	25,0	3	10,7
330.	Белоглинский р-н, СОШ №11	5	50,0	5	50,0		0,0		0,0
331.	Белоглинский р-н, СОШ №5	7	70,0	1	10,0	2	20,0		0,0
332.	Белоглинский р-н, СОШ №12	2	8,7	9	39,1	11	47,8	1	4,3
333.	Белоглинский р-н, СОШ №15		0,0	2	100,0		0,0		0,0
334.	Белоглинский р-н, СОШ №16	7	43,8	4	25,0	4	25,0	1	6,3
335.	Белоглинский р-н, СОШ №18	6	46,2	6	46,2	1	7,7		0,0
336.	Белоглинский р-н, СОШ №20	6	60,0	3	30,0	1	10,0		0,0
337.	Белоглинский р-н, СОШ №28		0,0	4	80,0		0,0	1	20,0
338.	Белоглинский р-н, СОШ №31	5	38,5	6	46,2	1	7,7	1	7,7
339.	Белоглинский р-н, СОШ №32	3	33,3	4	44,4	1	11,1	1	11,1
340.	Брюховецкий р-н, СОШ №1	3	17,6	8	47,1	5	29,4	1	5,9
341.	Брюховецкий р-н, СОШ №2	11	34,4	16	50,0	4	12,5	1	3,1
342.	Брюховецкий р-н, СОШ №3	5	14,7	15	44,1	10	29,4	4	11,8
343.	Брюховецкий р-н, СОШ №7	1	16,7	4	66,7	1	16,7		0,0
344.	Брюховецкий р-н, СОШ №8	3	30,0	5	50,0		0,0	2	20,0
345.	Брюховецкий р-н, СОШ №9	3	17,6	12	70,6	2	11,8		0,0
346.	Брюховецкий р-н, СОШ №11	2	100,0		0,0		0,0		0,0
347.	Брюховецкий р-н, СОШ №12		0,0	2	50,0	1	25,0	1	25,0
348.	Брюховецкий р-н, СОШ №13	16	66,7	7	29,2	1	4,2		0,0
349.	Брюховецкий р-н, СОШ №15	8	42,1	10	52,6	1	5,3		0,0
350.	Брюховецкий р-н, СОШ №20	7	23,3	13	43,3	6	20,0	4	13,3
351.	Выселковский р-н, СОШ №1	7	22,6	20	64,5	4	12,9		0,0
352.	Выселковский р-н, СОШ №2	6	18,8	15	46,9	6	18,8	5	15,6
353.	Выселковский р-н, СОШ №3	13	48,1	11	40,7	3	11,1		0,0
354.	Выселковский р-н, СОШ №5	5	83,3		0,0	1	16,7		0,0
355.	Выселковский р-н, СОШ №6	2	50,0	1	25,0		0,0	1	25,0
356.	Выселковский р-н, СОШ №8	8	53,3	6	40,0	1	6,7		0,0
357.	Выселковский р-н, СОШ №12	3	37,5	3	37,5	2	25,0		0,0
358.	Выселковский р-н, СОШ №13		0,0	3	60,0	2	40,0		0,0

№ п/п	Наименование ОО	ВТГ, получившие суммарно по трём предметам соответствующее количество тестовых баллов							
		до 160		от 161 до 220		от 221 до 250		от 251 до 300	
		чел.	% ⁴	чел.	%	чел.	%	чел.	%
359.	Выселковский р-н, СОШ №14	1	16,7	4	66,7	1	16,7		0,0
360.	Выселковский р-н, СОШ №16	2	40,0	2	40,0	1	20,0		0,0
361.	Выселковский р-н, СОШ №17	5	23,8	15	71,4	1	4,8		0,0
362.	Выселковский р-н, СОШ №18	7	50,0	5	35,7	2	14,3		0,0
363.	Выселковский р-н, СОШ №25	3	42,9	2	28,6	1	14,3	1	14,3
364.	Выселковский р-н, ВСОШ	11	100,0		0,0		0,0		0,0
365.	Гулькевичский р-н, СОШ №1	5	20,8	16	66,7	2	8,3	1	4,2
366.	Гулькевичский р-н, СОШ №2	19	52,8	11	30,6	6	16,7		0,0
367.	Гулькевичский р-н, СОШ №3	6	35,3	7	41,2	2	11,8	2	11,8
368.	Гулькевичский р-н, СОШ №4	4	20,0	8	40,0	6	30,0	2	10,0
369.	Гулькевичский р-н, СОШ №6	1	16,7	2	33,3	3	50,0		0,0
370.	Гулькевичский р-н, СОШ №7	2	9,5	13	61,9	2	9,5	4	19,0
371.	Гулькевичский р-н, СОШ №8	1	25,0	2	50,0	1	25,0		0,0
372.	Гулькевичский р-н, СОШ №9	5	27,8	8	44,4	4	22,2	1	5,6
373.	Гулькевичский р-н, СОШ №10	12	46,2	10	38,5	3	11,5	1	3,8
374.	Гулькевичский р-н, СОШ №12	2	28,6	5	71,4		0,0		0,0
375.	Гулькевичский р-н, СОШ №13	8	53,3	6	40,0		0,0	1	6,7
376.	Гулькевичский р-н, СОШ №14	4	28,6	5	35,7	4	28,6	1	7,1
377.	Гулькевичский р-н, СОШ №15	1	14,3	6	85,7		0,0		0,0
378.	Гулькевичский р-н, СОШ №16	8	50,0	6	37,5		0,0	2	12,5
379.	Гулькевичский р-н, СОШ №17	6	75,0	2	25,0		0,0		0,0
380.	Гулькевичский р-н, СОШ №18	2	40,0	3	60,0		0,0		0,0
381.	Гулькевичский р-н, СОШ №19	5	71,4	2	28,6		0,0		0,0
382.	Гулькевичский р-н, СОШ №20		0,0		0,0	1	100,0		0,0
383.	Гулькевичский р-н, СОШ №21	2	40,0	3	60,0		0,0		0,0
384.	Гулькевичский р-н, СОШ №22	2	8,7	11	47,8	8	34,8	2	8,7
385.	Гулькевичский р-н, СОШ №23		0,0	3	100,0		0,0		0,0
386.	Гулькевичский р-н, СОШ №24		0,0	2	40,0	2	40,0	1	20,0
387.	Гулькевичский р-н, СОШ №25	2	40,0	3	60,0		0,0		0,0
388.	Динской р-н, СОШ №1	7	18,4	15	39,5	11	28,9	5	13,2
389.	Динской р-н, СОШ №2	5	13,2	19	50,0	9	23,7	5	13,2
390.	Динской р-н, СОШ №3	11	39,3	10	35,7	5	17,9	2	7,1
391.	Динской р-н, СОШ №4	17	21,8	39	50,0	12	15,4	10	12,8
392.	Динской р-н, СОШ №5	6	24,0	13	52,0	6	24,0		0,0
393.	Динской р-н, СОШ №6	2	18,2	7	63,6		0,0	2	18,2
394.	Динской р-н, СОШ №10	13	31,0	25	59,5	3	7,1	1	2,4
395.	Динской р-н, СОШ №13	6	33,3	10	55,6	2	11,1		0,0
396.	Динской р-н, СОШ №20	6	33,3	8	44,4	3	16,7	1	5,6
397.	Динской р-н, СОШ №21	5	41,7	4	33,3	2	16,7	1	8,3
398.	Динской р-н, СОШ №28	7	77,8		0,0	2	22,2		0,0
399.	Динской р-н, СОШ №29	7	15,9	22	50,0	9	20,5	6	13,6
400.	Динской р-н, СОШ №30	14	48,3	11	37,9	4	13,8		0,0
401.	Динской р-н, СОШ №31	6	35,3	9	52,9	1	5,9	1	5,9
402.	Динской р-н, СОШ №34	7	41,2	2	11,8	6	35,3	2	11,8
403.	Динской р-н, СОШ №35	11	29,7	17	45,9	6	16,2	3	8,1

№ п/п	Наименование ОО	ВТГ, получившие суммарно по трём предметам соответствующее количество тестовых баллов							
		до 160		от 161 до 220		от 221 до 250		от 251 до 300	
		чел.	% ⁴	чел.	%	чел.	%	чел.	%
404.	Динской р-н, СОШ №37	6	40,0	5	33,3	2	13,3	2	13,3
405.	Динской р-н, СОШ №38	9	69,2	4	30,8		0,0		0,0
406.	Динской р-н, СОШ №39	4	80,0	1	20,0		0,0		0,0
407.	Динской р-н, СОШ №53	3	75,0	1	25,0		0,0		0,0
408.	Динской р-н, ОСОШ	16	100,0		0,0		0,0		0,0
409.	Динской р-н, ЧОУ СОШ №1	5	41,7	4	33,3	2	16,7	1	8,3
410.	Ейский р-н, СОШ №1	11	42,3	10	38,5	5	19,2		0,0
411.	Ейский р-н, СОШ №2	14	25,0	26	46,4	8	14,3	8	14,3
412.	Ейский р-н, СОШ №3	24	46,2	22	42,3	6	11,5		0,0
413.	Ейский р-н, Лицей №4	10	12,2	37	45,1	25	30,5	10	12,2
414.	Ейский р-н, СОШ №7	25	31,3	40	50,0	9	11,3	6	7,5
415.	Ейский р-н, СОШ №11	2	33,3	3	50,0	1	16,7		0,0
416.	Ейский р-н, Гимназия №14	12	15,2	40	50,6	16	20,3	11	13,9
417.	Ейский р-н, СОШ №15	6	42,9	4	28,6	3	21,4	1	7,1
418.	Ейский р-н, СОШ №20	16	53,3	10	33,3	3	10,0	1	3,3
419.	Ейский р-н, ККК «Ейский казачий кадетский корпус»	3	8,6	23	65,7	8	22,9	1	2,9
420.	Ейский р-н, СОШ №21	7	41,2	7	41,2	3	17,6		0,0
421.	Ейский р-н, СОШ №22		0,0	4	66,7	2	33,3		0,0
422.	Ейский р-н, СОШ №23	3	60,0	2	40,0		0,0		0,0
423.	Ейский р-н, СОШ №24	5	71,4	2	28,6		0,0		0,0
424.	Ейский р-н, СОШ №25	7	29,2	9	37,5	5	20,8	3	12,5
425.	Ейский р-н, СОШ №6	3	25,0	7	58,3	2	16,7		0,0
426.	Ейский р-н, СОШ №17	4	66,7	2	33,3		0,0		0,0
427.	Ейский р-н, СОШ №8	5	33,3	6	40,0	2	13,3	2	13,3
428.	Ейский р-н, СОШ №9	2	15,4	5	38,5	4	30,8	2	15,4
429.	Ейский р-н, СОШ №10	2	33,3	3	50,0	1	16,7		0,0
430.	Ейский р-н, СОШ №19	3	60,0	2	40,0		0,0		0,0
431.	Ейский р-н, СОШ №27	4	26,7	10	66,7	1	6,7		0,0
432.	Кавказский р-н, СОШ №1	7	50,0	5	35,7	2	14,3		0,0
433.	Кавказский р-н, СОШ №2	9	33,3	15	55,6	1	3,7	2	7,4
434.	Кавказский р-н, Лицей №3	8	13,8	20	34,5	18	31,0	12	20,7
435.	Кавказский р-н, СОШ №4	7	46,7	8	53,3		0,0		0,0
436.	Кавказский р-н, СОШ №5	3	20,0	8	53,3	3	20,0	1	6,7
437.	Кавказский р-н, СОШ №6	7	25,9	10	37,0	7	25,9	3	11,1
438.	Кавказский р-н, СОШ №7	14	26,9	27	51,9	6	11,5	5	9,6
439.	Кавказский р-н, СОШ №11	6	33,3	5	27,8	5	27,8	2	11,1
440.	Кавказский р-н, СОШ №16	22	62,9	11	31,4	2	5,7		0,0
441.	Кавказский р-н, СОШ №17	9	39,1	8	34,8	4	17,4	2	8,7
442.	Кавказский р-н, СОШ №44	17	44,7	17	44,7	4	10,5		0,0
443.	Кавказский р-н, Лицей №45		0,0	11	34,4	13	40,6	8	25,0
444.	Кавказский р-н, ОСОШ №1	6	100,0		0,0		0,0		0,0
445.	Кавказский р-н, КККК	20	60,6	11	33,3	2	6,1		0,0
446.	Кавказский р-н, СОШ №12	6	50,0	5	41,7	1	8,3		0,0
447.	Кавказский р-н, СОШ №15	4	36,4	6	54,5		0,0	1	9,1
448.	Кавказский р-н, СОШ №18	6	35,3	6	35,3	4	23,5	1	5,9

№ п/п	Наименование ОО	ВТГ, получившие суммарно по трём предметам соответствующее количество тестовых баллов							
		до 160		от 161 до 220		от 221 до 250		от 251 до 300	
		чел.	% ⁴	чел.	%	чел.	%	чел.	%
449.	Кавказский р-н, СОШ №19	4	57,1	2	28,6	1	14,3		0,0
450.	Кавказский р-н, СОШ №20	15	39,5	18	47,4	4	10,5	1	2,6
451.	Кавказский р-н, СОШ №8	6	54,5	3	27,3	2	18,2		0,0
452.	Кавказский р-н, СОШ №10	4	40,0	6	60,0		0,0		0,0
453.	Кавказский р-н, СОШ №21	6	46,2	6	46,2	1	7,7		0,0
454.	Кавказский р-н, СОШ №13	2	66,7	1	33,3		0,0		0,0
455.	Кавказский р-н, СОШ №14	17	48,6	13	37,1	4	11,4	1	2,9
456.	Калининский р-н, СОШ №1	8	21,1	14	36,8	9	23,7	7	18,4
457.	Калининский р-н, СОШ №2	3	12,0	13	52,0	7	28,0	2	8,0
458.	Калининский р-н, СОШ №4	16	42,1	14	36,8	6	15,8	2	5,3
459.	Калининский р-н, СОШ №5	7	15,2	18	39,1	16	34,8	5	10,9
460.	Калининский р-н, СОШ №6	11	64,7	5	29,4		0,0	1	5,9
461.	Калининский р-н, СОШ №7		0,0	2	40,0	3	60,0		0,0
462.	Калининский р-н, СОШ №8	1	20,0	3	60,0	1	20,0		0,0
463.	Калининский р-н, СОШ №9	5	50,0	2	20,0	2	20,0	1	10,0
464.	Калининский р-н, СОШ №10		0,0	1	50,0	1	50,0		0,0
465.	Калининский р-н, СОШ №12	7	46,7	7	46,7	1	6,7		0,0
466.	Калининский р-н, СОШ №13	3	20,0	9	60,0	1	6,7	2	13,3
467.	Калининский р-н, СОШ №14		0,0	2	100,0		0,0		0,0
468.	Калининский р-н, РВСОШ	8	88,9	1	11,1		0,0		0,0
469.	Каневской р-н, Гимназия	5	17,9	6	21,4	10	35,7	7	25,0
470.	Каневской р-н, СОШ №1	4	8,7	23	50,0	11	23,9	8	17,4
471.	Каневской р-н, СОШ №2	18	37,5	17	35,4	9	18,8	4	8,3
472.	Каневской р-н, СОШ №3	13	86,7	2	13,3		0,0		0,0
473.	Каневской р-н, СОШ №4	7	35,0	9	45,0	2	10,0	2	10,0
474.	Каневской р-н, СОШ №5	17	34,7	24	49,0	7	14,3	1	2,0
475.	Каневской р-н, СОШ №6	3	15,0	10	50,0	3	15,0	4	20,0
476.	Каневской р-н, Лицей	6	11,3	20	37,7	20	37,7	7	13,2
477.	Каневской р-н, СОШ №10	8	80,0	1	10,0		0,0	1	10,0
478.	Каневской р-н, СОШ №11	2	15,4	7	53,8	2	15,4	2	15,4
479.	Каневской р-н, СОШ №13	9	37,5	13	54,2	1	4,2	1	4,2
480.	Каневской р-н, СОШ №15	7	77,8	1	11,1	1	11,1		0,0
481.	Каневской р-н, СОШ №22	2	25,0	5	62,5	1	12,5		0,0
482.	Каневской р-н, СОШ №26	7	25,9	17	63,0	2	7,4	1	3,7
483.	Каневской р-н, СОШ №32	14	45,2	9	29,0	3	9,7	5	16,1
484.	Каневской р-н, СОШ №35	6	37,5	6	37,5	1	6,3	3	18,8
485.	Каневской р-н, СОШ №43	7	46,7	2	13,3	4	26,7	2	13,3
486.	Каневской р-н, СОШ №44	4	22,2	7	38,9	3	16,7	4	22,2
487.	Кореновский р-н, СОШ №1	13	26,0	23	46,0	9	18,0	5	10,0
488.	Кореновский р-н, СОШ №2	1	100,0		0,0		0,0		0,0
489.	Кореновский р-н, СОШ №3	12	40,0	16	53,3	1	3,3	1	3,3
490.	Кореновский р-н, СОШ №4	4	36,4	5	45,5	1	9,1	1	9,1
491.	Кореновский р-н, СОШ №5	4	11,8	18	52,9	5	14,7	7	20,6
492.	Кореновский р-н, СОШ №6	4	40,0	5	50,0	1	10,0		0,0
493.	Кореновский р-н, СОШ №7	4	21,1	13	68,4	2	10,5		0,0

№ п/п	Наименование ОО	ВТГ, получившие суммарно по трём предметам соответствующее количество тестовых баллов							
		до 160		от 161 до 220		от 221 до 250		от 251 до 300	
		чел.	% ⁴	чел.	%	чел.	%	чел.	%
494.	Кореновский р-н, СОШ №8	1	50,0		0,0	1	50,0		0,0
495.	Кореновский р-н, СОШ №9	2	40,0	3	60,0		0,0		0,0
496.	Кореновский р-н, СОШ №14	5	41,7	5	41,7	2	16,7		0,0
497.	Кореновский р-н, СОШ №17	8	13,1	29	47,5	15	24,6	9	14,8
498.	Кореновский р-н, СОШ №18	4	26,7	7	46,7	4	26,7		0,0
499.	Кореновский р-н, СОШ №19	11	35,5	13	41,9	4	12,9	3	9,7
500.	Кореновский р-н, СОШ №20	6	21,4	13	46,4	7	25,0	2	7,1
501.	Кореновский р-н, СОШ №25	7	38,9	7	38,9	4	22,2		0,0
502.	Кореновский р-н, СОШ №34	12	80,0	3	20,0		0,0		0,0
503.	Кореновский р-н, СОШ №39	5	100,0		0,0		0,0		0,0
504.	Кореновский р-н, СОШ №41	6	46,2	6	46,2	1	7,7		0,0
505.	Красноармейский р-н, СОШ №1	5	11,9	21	50,0	7	16,7	9	21,4
506.	Красноармейский р-н, СОШ №4	3	21,4	9	64,3	2	14,3		0,0
507.	Красноармейский р-н, СОШ №5	7	20,0	20	57,1	4	11,4	4	11,4
508.	Красноармейский р-н, СОШ №6	3	18,8	8	50,0	4	25,0	1	6,3
509.	Красноармейский р-н, СОШ №7	8	20,5	17	43,6	11	28,2	3	7,7
510.	Красноармейский р-н, СОШ №8	10	34,5	11	37,9	7	24,1	1	3,4
511.	Красноармейский р-н, СОШ №9	4	50,0	1	12,5	3	37,5		0,0
512.	Красноармейский р-н, СОШ №10	4	12,1	14	42,4	6	18,2	9	27,3
513.	Красноармейский р-н, СОШ №11	2	22,2	4	44,4	1	11,1	2	22,2
514.	Красноармейский р-н, СОШ №12	6	60,0	2	20,0	1	10,0	1	10,0
515.	Красноармейский р-н, СОШ №14	1	50,0	1	50,0		0,0		0,0
516.	Красноармейский р-н, СОШ №15	7	41,2	8	47,1	2	11,8		0,0
517.	Красноармейский р-н, СОШ №18	11	30,6	13	36,1	6	16,7	6	16,7
518.	Красноармейский р-н, СОШ №19	3	11,5	11	42,3	6	23,1	6	23,1
519.	Красноармейский р-н, СОШ №28	12	70,6	4	23,5	1	5,9		0,0
520.	Красноармейский р-н, СОШ №39	11	25,0	18	40,9	14	31,8	1	2,3
521.	Красноармейский р-н, СОШ №55	1	6,7	9	60,0	3	20,0	2	13,3
522.	Красноармейский р-н, ВСОШ	8	88,9		0,0	1	11,1		0,0
523.	Крымский р-н, СОШ №1	5	10,2	19	38,8	19	38,8	6	12,2
524.	Крымский р-н, СОШ №2	7	38,9	6	33,3	4	22,2	1	5,6
525.	Крымский р-н, СОШ №3	6	27,3	7	31,8	8	36,4	1	4,5
526.	Крымский р-н, СОШ №4	1	33,3	1	33,3	1	33,3		0,0
527.	Крымский р-н, СОШ №6	7	23,3	14	46,7	8	26,7	1	3,3
528.	Крымский р-н, Гимназия №7	4	15,4	9	34,6	7	26,9	6	23,1
529.	Крымский р-н, СОШ №9	2	11,8	11	64,7	2	11,8	2	11,8

№ п/п	Наименование ОО	ВТГ, получившие суммарно по трём предметам соответствующее количество тестовых баллов							
		до 160		от 161 до 220		от 221 до 250		от 251 до 300	
		чел.	% ⁴	чел.	%	чел.	%	чел.	%
530.	Крымский р-н, СОШ №10	5	41,7	6	50,0	1	8,3		0,0
531.	Крымский р-н, СОШ №11	16	66,7	5	20,8	3	12,5		0,0
532.	Крымский р-н, СОШ №12	4	23,5	10	58,8	2	11,8	1	5,9
533.	Крымский р-н, СОШ №16	8	66,7	3	25,0	1	8,3		0,0
534.	Крымский р-н, СОШ №20	14	63,6	7	31,8	1	4,5		0,0
535.	Крымский р-н, СОШ №24	8	26,7	14	46,7	5	16,7	3	10,0
536.	Крымский р-н, СОШ №25	4	22,2	6	33,3	3	16,7	5	27,8
537.	Крымский р-н, СОШ №31		0,0	6	66,7	2	22,2	1	11,1
538.	Крымский р-н, СОШ №41	7	38,9	8	44,4		0,0	3	16,7
539.	Крымский р-н, СОШ №44	4	30,8	4	30,8	3	23,1	2	15,4
540.	Крымский р-н, СОШ №45	4	28,6	6	42,9	4	28,6		0,0
541.	Крымский р-н, СОШ №56	15	71,4	4	19,0	1	4,8	1	4,8
542.	Крымский р-н, СОШ №57	9	60,0	4	26,7	2	13,3		0,0
543.	Крымский р-н, СОШ №58	11	52,4	8	38,1		0,0	2	9,5
544.	Крымский р-н, СОШ №61	6	66,7	2	22,2	1	11,1		0,0
545.	Крымский р-н, СОШ №62	4	33,3	6	50,0	2	16,7		0,0
546.	Крыловский р-н, СОШ №1	8	44,4	6	33,3	2	11,1	2	11,1
547.	Крыловский р-н, СОШ №2	6	19,4	15	48,4	5	16,1	5	16,1
548.	Крыловский р-н, СОШ №3	15	55,6	10	37,0	2	7,4		0,0
549.	Крыловский р-н, СОШ №4	2	28,6	4	57,1	1	14,3		0,0
550.	Крыловский р-н, СОШ №5	9	50,0	9	50,0		0,0		0,0
551.	Крыловский р-н, СОШ №6	7	43,8	6	37,5	3	18,8		0,0
552.	Крыловский р-н, СОШ №7	5	38,5	7	53,8		0,0	1	7,7
553.	Крыловский р-н, СОШ №8		0,0		0,0	1	100,0		0,0
554.	Крыловский р-н, СОШ №9	2	28,6	5	71,4		0,0		0,0
555.	Крыловский р-н, СОШ №10		0,0	3	75,0	1	25,0		0,0
556.	Крыловский р-н, СОШ №30		0,0	9	75,0	2	16,7	1	8,3
557.	Курганинский р-н, СОШ №1	11	17,7	33	53,2	11	17,7	7	11,3
558.	Курганинский р-н, СОШ №2	6	14,0	29	67,4	6	14,0	2	4,7
559.	Курганинский р-н, СОШ №3	3	27,3	5	45,5	3	27,3		0,0
560.	Курганинский р-н, СОШ №4	22	68,8	7	21,9	3	9,4		0,0
561.	Курганинский р-н, СОШ №5	11	25,0	19	43,2	8	18,2	6	13,6
562.	Курганинский р-н, СОШ №6	6	60,0	3	30,0	1	10,0		0,0
563.	Курганинский р-н, СОШ №7	3	75,0		0,0	1	25,0		0,0
564.	Курганинский р-н, СОШ №9	10	62,5	5	31,3	1	6,3		0,0
565.	Курганинский р-н, СОШ №10	3	14,3	9	42,9	7	33,3	2	9,5
566.	Курганинский р-н, СОШ №12	13	44,8	12	41,4	2	6,9	2	6,9
567.	Курганинский р-н, СОШ №13	5	35,7	8	57,1		0,0	1	7,1
568.	Курганинский р-н, СОШ №14	13	50,0	9	34,6	4	15,4		0,0
569.	Курганинский р-н, СОШ №15	8	61,5	5	38,5		0,0		0,0
570.	Курганинский р-н, СОШ №17	12	92,3	1	7,7		0,0		0,0
571.	Курганинский р-н, СОШ №18	1	14,3	4	57,1	1	14,3	1	14,3
572.	Курганинский р-н, СОШ №19	3	33,3	3	33,3	3	33,3		0,0
573.	Курганинский р-н, Гимназия	5	20,8	12	50,0	5	20,8	2	8,3
574.	Курганинский р-н, «КШИ «Курганинский казачий	3	20,0	12	80,0		0,0		0,0

№ п/п	Наименование ОО	ВТГ, получившие суммарно по трём предметам соответствующее количество тестовых баллов							
		до 160		от 161 до 220		от 221 до 250		от 251 до 300	
		чел.	% ⁴	чел.	%	чел.	%	чел.	%
	кадетский корпус»								
575.	Кущевский р-н, СОШ №1	7	19,4	17	47,2	10	27,8	2	5,6
576.	Кущевский р-н, СОШ №2	10	41,7	8	33,3	3	12,5	3	12,5
577.	Кущевский р-н, СОШ №3	3	25,0	5	41,7	2	16,7	2	16,7
578.	Кущевский р-н, СОШ №4	17	35,4	23	47,9	5	10,4	3	6,3
579.	Кущевский р-н, СОШ №5	13	54,2	7	29,2	3	12,5	1	4,2
580.	Кущевский р-н, СОШ №6	17	43,6	17	43,6	5	12,8		0,0
581.	Кущевский р-н, СОШ №7	13	46,4	8	28,6	3	10,7	4	14,3
582.	Кущевский р-н, СОШ №9	1	100,0		0,0		0,0		0,0
583.	Кущевский р-н, СОШ №10	9	64,3	4	28,6	1	7,1		0,0
584.	Кущевский р-н, СОШ №14	1	20,0	3	60,0	1	20,0		0,0
585.	Кущевский р-н, СОШ №16	10	31,3	14	43,8	4	12,5	4	12,5
586.	Кущевский р-н, СОШ №20	6	37,5	8	50,0	2	12,5		0,0
587.	Кущевский р-н, СОШ №23	5	38,5	8	61,5		0,0		0,0
588.	Кущевский р-н, СОШ №26	3	50,0	3	50,0		0,0		0,0
589.	Кущевский р-н, СОШ №30	5	50,0	3	30,0	2	20,0		0,0
590.	Кущевский р-н, СОШ №33	1	33,3	2	66,7		0,0		0,0
591.	Ленинградский р-н, СОШ №1	15	23,8	35	55,6	5	7,9	8	12,7
592.	Ленинградский р-н, СОШ №2	16	76,2	1	4,8	3	14,3	1	4,8
593.	Ленинградский р-н, СОШ №3		0,0	4	50,0	4	50,0		0,0
594.	Ленинградский р-н, СОШ №4	2	25,0	4	50,0	2	25,0		0,0
595.	Ленинградский р-н, СОШ №5	3	27,3	5	45,5	2	18,2	1	9,1
596.	Ленинградский р-н, СОШ №6	7	63,6	3	27,3	1	9,1		0,0
597.	Ленинградский р-н, СОШ №7	1	25,0	1	25,0	2	50,0		0,0
598.	Ленинградский р-н, СОШ №8	6	66,7	2	22,2	1	11,1		0,0
599.	Ленинградский р-н, СОШ №9	4	57,1	3	42,9		0,0		0,0
600.	Ленинградский р-н, СОШ №10	2	28,6	5	71,4		0,0		0,0
601.	Ленинградский р-н, СОШ №11	6	50,0	3	25,0	3	25,0		0,0
602.	Ленинградский р-н, СОШ №12	7	33,3	10	47,6	2	9,5	2	9,5
603.	Ленинградский р-н, СОШ №13	8	57,1	4	28,6	2	14,3		0,0
604.	Ленинградский р-н, Гимназия	5	11,6	15	34,9	13	30,2	10	23,3
605.	Ленинградский р-н, СОШ №16	2	66,7		0,0	1	33,3		0,0
606.	Ленинградский р-н, СОШ №17		0,0	1	33,3	1	33,3	1	33,3
607.	Мостовский р-н, СОШ №1	4	20,0	6	30,0	6	30,0	4	20,0
608.	Мостовский р-н, СОШ №2	16	42,1	19	50,0	2	5,3	1	2,6
609.	Мостовский р-н, СОШ №3	3	60,0	2	40,0		0,0		0,0
610.	Мостовский р-н, Гимназия №4	6	60,0	2	20,0	2	20,0		0,0
611.	Мостовский р-н, СОШ №5	6	66,7	3	33,3		0,0		0,0
612.	Мостовский р-н, СОШ №6	5	45,5	6	54,5		0,0		0,0
613.	Мостовский р-н, СОШ №7	10	50,0	7	35,0	2	10,0	1	5,0
614.	Мостовский р-н, СОШ №9	3	42,9	4	57,1		0,0		0,0
615.	Мостовский р-н, СОШ №10	10	66,7	5	33,3		0,0		0,0
616.	Мостовский р-н, СОШ №11	1	50,0	1	50,0		0,0		0,0
617.	Мостовский р-н, СОШ №13	3	100,0		0,0		0,0		0,0
618.	Мостовский р-н, СОШ №14	11	52,4	8	38,1	1	4,8	1	4,8

№ п/п	Наименование ОО	ВТГ, получившие суммарно по трём предметам соответствующее количество тестовых баллов							
		до 160		от 161 до 220		от 221 до 250		от 251 до 300	
		чел.	% ⁴	чел.	%	чел.	%	чел.	%
619.	Мостовский р-н, СОШ №16	5	45,5	5	45,5	1	9,1		0,0
620.	Мостовский р-н, СОШ №18	3	75,0	1	25,0		0,0		0,0
621.	Мостовский р-н, СОШ №20	10	41,7	8	33,3	4	16,7	2	8,3
622.	Мостовский р-н, СОШ №22		0,0	2	100,0		0,0		0,0
623.	Мостовский р-н, СОШ №28	1	5,3	10	52,6	6	31,6	2	10,5
624.	Мостовский р-н, СОШ №29	5	27,8	8	44,4	3	16,7	2	11,1
625.	Мостовский р-н, СОШ №30	7	24,1	11	37,9	10	34,5	1	3,4
626.	Новокубанский р-н, СОШ №1	2	5,3	25	65,8	8	21,1	3	7,9
627.	Новокубанский р-н, Гимназия №2	9	13,2	27	39,7	16	23,5	16	23,5
628.	Новокубанский р-н, СОШ №3	7	18,9	24	64,9	3	8,1	3	8,1
629.	Новокубанский р-н, СОШ №4	5	21,7	12	52,2	2	8,7	4	17,4
630.	Новокубанский р-н, СОШ №5	2	12,5	9	56,3	5	31,3		0,0
631.	Новокубанский р-н, СОШ №6	4	36,4	4	36,4	1	9,1	2	18,2
632.	Новокубанский р-н, СОШ №7	6	66,7	3	33,3		0,0		0,0
633.	Новокубанский р-н, СОШ №8	4	33,3	8	66,7		0,0		0,0
634.	Новокубанский р-н, СОШ №9	8	44,4	6	33,3	4	22,2		0,0
635.	Новокубанский р-н, СОШ №10	1	6,3	12	75,0	1	6,3	2	12,5
636.	Новокубанский р-н, СОШ №11	3	20,0	8	53,3	2	13,3	2	13,3
637.	Новокубанский р-н, СОШ №13	11	61,1	2	11,1	4	22,2	1	5,6
638.	Новокубанский р-н, СОШ №14	1	20,0	4	80,0		0,0		0,0
639.	Новокубанский р-н, СОШ №15	5	55,6	2	22,2	1	11,1	1	11,1
640.	Новокубанский р-н, СОШ №16	5	33,3	10	66,7		0,0		0,0
641.	Новокубанский р-н, СОШ №18	4	100,0		0,0		0,0		0,0
642.	Новопокровский р-н, СОШ №1	2	6,1	13	39,4	14	42,4	4	12,1
643.	Новопокровский р-н, СОШ №2	6	75,0	2	25,0		0,0		0,0
644.	Новопокровский р-н, СОШ №3	3	33,3	4	44,4	2	22,2		0,0
645.	Новопокровский р-н, СОШ №4	11	68,8	4	25,0	1	6,3		0,0
646.	Новопокровский р-н, СОШ №5	11	55,0	7	35,0	2	10,0		0,0
647.	Новопокровский р-н, СОШ №6	5	55,6	3	33,3	1	11,1		0,0
648.	Новопокровский р-н, СОШ №7	1	33,3	2	66,7		0,0		0,0
649.	Новопокровский р-н, СОШ №9	1	16,7	4	66,7	1	16,7		0,0
650.	Новопокровский р-н, СОШ №10	7	70,0	3	30,0		0,0		0,0
651.	Новопокровский р-н, СОШ №11		0,0		0,0	1	100,0		0,0
652.	Новопокровский р-н, СОШ №13	1	16,7	4	66,7		0,0	1	16,7
653.	Новопокровский р-н, СОШ №15	8	88,9	1	11,1		0,0		0,0
654.	Новопокровский р-н, СОШ №16	4	50,0	3	37,5		0,0	1	12,5
655.	Новопокровский р-н, СОШ №17	9	75,0	3	25,0		0,0		0,0
656.	Новопокровский р-н, СОШ №20		0,0	3	60,0	1	20,0	1	20,0
657.	Отраденский р-н, СОШ №1	6	16,2	17	45,9	8	21,6	6	16,2
658.	Отраденский р-н, СОШ №2	3	27,3	3	27,3	5	45,5		0,0
659.	Отраденский р-н, СОШ №4	3	100,0		0,0		0,0		0,0
660.	Отраденский р-н, СОШ №5	2	50,0	2	50,0		0,0		0,0
661.	Отраденский р-н, СОШ №6	5	45,5	5	45,5	1	9,1		0,0
662.	Отраденский р-н, СОШ №7	5	45,5	5	45,5	1	9,1		0,0
663.	Отраденский р-н, СОШ №8	8	61,5	4	30,8		0,0	1	7,7

№ п/п	Наименование ОО	ВТГ, получившие суммарно по трём предметам соответствующее количество тестовых баллов							
		до 160		от 161 до 220		от 221 до 250		от 251 до 300	
		чел.	% ⁴	чел.	%	чел.	%	чел.	%
664.	Отраденский р-н, СОШ №9	6	15,8	17	44,7	8	21,1	7	18,4
665.	Отраденский р-н, СОШ №10	5	62,5	2	25,0	1	12,5		0,0
666.	Отраденский р-н, СОШ №11	4	26,7	7	46,7	4	26,7		0,0
667.	Отраденский р-н, СОШ №12	1	33,3	2	66,7		0,0		0,0
668.	Отраденский р-н, СОШ №16	4	20,0	4	20,0	4	20,0	8	40,0
669.	Отраденский р-н, СОШ №17	13	65,0	6	30,0	1	5,0		0,0
670.	Отраденский р-н, СОШ №18	5	83,3	1	16,7		0,0		0,0
671.	Отраденский р-н, СОШ №24	1	9,1	9	81,8		0,0	1	9,1
672.	Отраденский р-н, СОШ №28	2	66,7	1	33,3		0,0		0,0
673.	Отраденский р-н, СОШ №59	4	28,6	9	64,3	1	7,1		0,0
674.	Отраденский р-н, ВСОШ	2	100,0		0,0		0,0		0,0
675.	Павловский р-н, СОШ №1	6	33,3	7	38,9	3	16,7	2	11,1
676.	Павловский р-н, СОШ №2	4	8,2	21	42,9	13	26,5	11	22,4
677.	Павловский р-н, СОШ №3	7	17,1	21	51,2	9	22,0	4	9,8
678.	Павловский р-н, СОШ №4	6	33,3	10	55,6	2	11,1		0,0
679.	Павловский р-н, СОШ №5	7	50,0	4	28,6	2	14,3	1	7,1
680.	Павловский р-н, СОШ №6	9	56,3	5	31,3	1	6,3	1	6,3
681.	Павловский р-н, СОШ №7	9	60,0	4	26,7	2	13,3		0,0
682.	Павловский р-н, СОШ №8	10	71,4	4	28,6		0,0		0,0
683.	Павловский р-н, СОШ №9	6	75,0	1	12,5		0,0	1	12,5
684.	Павловский р-н, СОШ №10	18	41,9	17	39,5	7	16,3	1	2,3
685.	Павловский р-н, СОШ №11	5	20,0	11	44,0	3	12,0	6	24,0
686.	Павловский р-н, СОШ №12	3	33,3	3	33,3	3	33,3		0,0
687.	Павловский р-н, СОШ №13	5	62,5	3	37,5		0,0		0,0
688.	Павловский р-н, СОШ №14	1	25,0	3	75,0		0,0		0,0
689.	Павловский р-н, СОШ №15	5	83,3	1	16,7		0,0		0,0
690.	Павловский р-н, СОШ №16		0,0	4	100,0		0,0		0,0
691.	Павловский р-н, СОШ №17	2	66,7	1	33,3		0,0		0,0
692.	Павловский р-н, ВСОШ	13	100,0		0,0		0,0		0,0
693.	Прим.-Ахтарский р-н, СОШ №1	7	70,0	2	20,0	1	10,0		0,0
694.	Прим.-Ахтарский р-н, СОШ №2	4	30,8	7	53,8	2	15,4		0,0
695.	Прим.-Ахтарский р-н, СОШ №3	8	66,7	4	33,3		0,0		0,0
696.	Прим.-Ахтарский р-н, СОШ №4	11	52,4	8	38,1	2	9,5		0,0
697.	Прим.-Ахтарский р-н, СОШ №5	1	8,3	5	41,7	5	41,7	1	8,3
698.	Прим.-Ахтарский р-н, СОШ №6	6	66,7	2	22,2		0,0	1	11,1
699.	Прим.-Ахтарский р-н, СОШ №7	5	55,6	3	33,3	1	11,1		0,0
700.	Прим.-Ахтарский р-н, СОШ №9	6	66,7	3	33,3		0,0		0,0
701.	Прим.-Ахтарский р-н, СОШ №13	7	36,8	7	36,8	5	26,3		0,0
702.	Прим.-Ахтарский р-н, СОШ №15	4	80,0		0,0	1	20,0		0,0
703.	Прим.-Ахтарский р-н, СОШ №18	4	14,8	14	51,9	5	18,5	4	14,8
704.	Прим.-Ахтарский р-н, СОШ №22	15	33,3	22	48,9	4	8,9	4	8,9
705.	Прим.-Ахтарский р-н, Казачий	11	73,3	4	26,7		0,0		0,0

№ п/п	Наименование ОО	ВТГ, получившие суммарно по трём предметам соответствующее количество тестовых баллов							
		до 160		от 161 до 220		от 221 до 250		от 251 до 300	
		чел.	% ⁴	чел.	%	чел.	%	чел.	%
	кадетский корпус								
706.	Северский р-н, СОШ №1	2	25,0	6	75,0		0,0		0,0
707.	Северский р-н, СОШ №2	1	100,0		0,0		0,0		0,0
708.	Северский р-н, СОШ №3	8	57,1	2	14,3	2	14,3	2	14,3
709.	Северский р-н, СОШ №4	3	21,4	8	57,1	2	14,3	1	7,1
710.	Северский р-н, СОШ №6	8	57,1	1	7,1	5	35,7		0,0
711.	Северский р-н, СОШ №7	2	25,0	3	37,5	3	37,5		0,0
712.	Северский р-н, СОШ №11	4	57,1	3	42,9		0,0		0,0
713.	Северский р-н, СОШ №14	1	7,1	8	57,1	4	28,6	1	7,1
714.	Северский р-н, СОШ №16	9	60,0	6	40,0		0,0		0,0
715.	Северский р-н, СОШ №17	1	4,0	12	48,0	8	32,0	4	16,0
716.	Северский р-н, СОШ №19	1	16,7	4	66,7	1	16,7		0,0
717.	Северский р-н, СОШ №21	6	54,5	3	27,3	2	18,2		0,0
718.	Северский р-н, СОШ №23	2	40,0	2	40,0	1	20,0		0,0
719.	Северский р-н, СОШ №27	6	35,3	9	52,9	2	11,8		0,0
720.	Северский р-н, СОШ №32	2	66,7	1	33,3		0,0		0,0
721.	Северский р-н, СОШ №36	2	15,4	9	69,2	1	7,7	1	7,7
722.	Северский р-н, СОШ №43	12	48,0	8	32,0	5	20,0		0,0
723.	Северский р-н, СОШ №44	8	38,1	12	57,1		0,0	1	4,8
724.	Северский р-н, СОШ №45	8	22,2	17	47,2	9	25,0	2	5,6
725.	Северский р-н, СОШ №46	4	40,0	4	40,0	2	20,0		0,0
726.	Северский р-н, СОШ №49	4	33,3	6	50,0	2	16,7		0,0
727.	Северский р-н, СОШ №51	2	11,1	10	55,6	4	22,2	2	11,1
728.	Северский р-н, СОШ №52	10	50,0	8	40,0	2	10,0		0,0
729.	Северский р-н, Лицей	4	11,8	18	52,9	9	26,5	3	8,8
730.	Северский р-н, Гимназия	13	30,2	20	46,5	8	18,6	2	4,7
731.	Славянский р-н, Лицей №1	4	9,1	16	36,4	13	29,5	11	25,0
732.	Славянский р-н, СОШ №3	10	25,0	18	45,0	7	17,5	5	12,5
733.	Славянский р-н, Лицей №4	11	18,6	21	35,6	21	35,6	6	10,2
734.	Славянский р-н, СОШ №5	8	16,0	30	60,0	8	16,0	4	8,0
735.	Славянский р-н, СОШ №6	1	8,3	7	58,3	4	33,3		0,0
736.	Славянский р-н, СОШ №10	2	33,3	3	50,0	1	16,7		0,0
737.	Славянский р-н, СОШ №16	27	45,8	27	45,8	5	8,5		0,0
738.	Славянский р-н, СОШ №17	2	7,7	11	42,3	7	26,9	6	23,1
739.	Славянский р-н, СОШ №18	13	39,4	13	39,4	4	12,1	3	9,1
740.	Славянский р-н, СОШ №19	8	57,1	4	28,6	2	14,3		0,0
741.	Славянский р-н, СОШ №20	2	66,7	1	33,3		0,0		0,0
742.	Славянский р-н, СОШ №23		0,0	3	60,0	1	20,0	1	20,0
743.	Славянский р-н, СОШ №25	14	34,1	17	41,5	7	17,1	3	7,3
744.	Славянский р-н, СОШ №28	4	28,6	6	42,9	3	21,4	1	7,1
745.	Славянский р-н, СОШ №29	14	38,9	19	52,8	1	2,8	2	5,6
746.	Славянский р-н, СОШ №39	4	40,0	3	30,0	2	20,0	1	10,0
747.	Славянский р-н, СОШ №43	9	30,0	18	60,0	2	6,7	1	3,3
748.	Славянский р-н, СОШ №48	8	53,3	5	33,3	2	13,3		0,0
749.	Славянский р-н, СОШ №51		0,0	2	100,0		0,0		0,0

№ п/п	Наименование ОО	ВТГ, получившие суммарно по трём предметам соответствующее количество тестовых баллов							
		до 160		от 161 до 220		от 221 до 250		от 251 до 300	
		чел.	% ⁴	чел.	%	чел.	%	чел.	%
750.	Славянский р-н, СОШ №56	2	40,0	2	40,0	1	20,0		0,0
751.	Староминский р-н, СОШ №1	12	21,8	33	60,0	6	10,9	4	7,3
752.	Староминский р-н, СОШ №2	3	13,0	14	60,9	3	13,0	3	13,0
753.	Староминский р-н, СОШ №3	3	21,4	3	21,4	5	35,7	3	21,4
754.	Староминский р-н, СОШ №4	5	25,0	12	60,0	3	15,0		0,0
755.	Староминский р-н, СОШ №5	2	25,0	3	37,5	2	25,0	1	12,5
756.	Староминский р-н, СОШ №6	2	28,6	3	42,9	2	28,6		0,0
757.	Староминский р-н, СОШ №7	14	70,0	4	20,0	2	10,0		0,0
758.	Староминский р-н, СОШ №9	8	24,2	21	63,6	3	9,1	1	3,0
759.	Староминский р-н, СОШ №10	1	50,0	1	50,0		0,0		0,0
760.	Тбилисский р-н, СОШ №1	6	28,6	12	57,1		0,0	3	14,3
761.	Тбилисский р-н, СОШ №2	4	13,8	16	55,2	6	20,7	3	10,3
762.	Тбилисский р-н, СОШ №3	7	58,3	4	33,3	1	8,3		0,0
763.	Тбилисский р-н, СОШ №4	4	25,0	9	56,3	2	12,5	1	6,3
764.	Тбилисский р-н, СОШ №5	8	29,6	13	48,1	6	22,2		0,0
765.	Тбилисский р-н, СОШ №6	15	60,0	8	32,0	1	4,0	1	4,0
766.	Тбилисский р-н, СОШ №7	4	26,7	11	73,3		0,0		0,0
767.	Тбилисский р-н, СОШ №8	1	20,0	3	60,0	1	20,0		0,0
768.	Тбилисский р-н, СОШ №9	1	20,0	4	80,0		0,0		0,0
769.	Тбилисский р-н, СОШ №10	6	42,9	3	21,4	5	35,7		0,0
770.	Тбилисский р-н, СОШ №16	3	23,1	8	61,5	1	7,7	1	7,7
771.	Тбилисский р-н, СОШ №12	3	37,5	4	50,0		0,0	1	12,5
772.	Тбилисский р-н, СОШ №14	3	75,0	1	25,0		0,0		0,0
773.	Тбилисский р-н, СОШ №15	9	81,8	1	9,1	1	9,1		0,0
774.	Темрюкский р-н, СОШ №1	13	43,3	13	43,3	2	6,7	2	6,7
775.	Темрюкский р-н, СОШ №2	26	32,5	39	48,8	11	13,8	4	5,0
776.	Темрюкский р-н, СОШ №3	9	39,1	11	47,8	3	13,0		0,0
777.	Темрюкский р-н, СОШ №4	5	45,5	4	36,4	2	18,2		0,0
778.	Темрюкский р-н, СОШ №5	12	52,2	7	30,4	4	17,4		0,0
779.	Темрюкский р-н, СОШ №6	11	44,0	13	52,0	1	4,0		0,0
780.	Темрюкский р-н, СОШ №7	16	55,2	9	31,0	4	13,8		0,0
781.	Темрюкский р-н, СОШ №8	1	11,1	4	44,4	3	33,3	1	11,1
782.	Темрюкский р-н, СОШ №9	12	66,7	5	27,8	1	5,6		0,0
783.	Темрюкский р-н, СОШ №10	5	29,4	6	35,3	5	29,4	1	5,9
784.	Темрюкский р-н, СОШ №11	3	15,8	7	36,8	7	36,8	2	10,5
785.	Темрюкский р-н, СОШ №13	17	22,4	33	43,4	18	23,7	8	10,5
786.	Темрюкский р-н, СОШ №16	2	33,3	2	33,3	2	33,3		0,0
787.	Темрюкский р-н, СОШ №17	11	91,7		0,0	1	8,3		0,0
788.	Темрюкский р-н, СОШ №18	12	54,5	7	31,8	3	13,6		0,0
789.	Темрюкский р-н, СОШ №20	14	70,0	4	20,0	2	10,0		0,0
790.	Темрюкский р-н, СОШ №21	13	76,5	3	17,6	1	5,9		0,0
791.	Темрюкский р-н, СОШ №22	2	28,6	1	14,3	3	42,9	1	14,3
792.	Темрюкский р-н, СОШ №23	6	46,2	6	46,2		0,0	1	7,7
793.	Темрюкский р-н, СОШ №24	1	50,0	1	50,0		0,0		0,0
794.	Темрюкский р-н, СОШ №25	5	35,7	8	57,1	1	7,1		0,0

№ п/п	Наименование ОО	ВТГ, получившие суммарно по трём предметам соответствующее количество тестовых баллов							
		до 160		от 161 до 220		от 221 до 250		от 251 до 300	
		чел.	% ⁴	чел.	%	чел.	%	чел.	%
795.	Темрюкский р-н, ВСОШ	12	92,3	1	7,7		0,0		0,0
796.	Темрюкский р-н, СОШ №27	2	40,0	3	60,0		0,0		0,0
797.	Темрюкский р-н, СОШ №28	15	30,6	27	55,1	6	12,2	1	2,0
798.	Темрюкский р-н, СОШ №29	1	8,3	9	75,0	1	8,3	1	8,3
799.	Темрюкский р-н, СОШ №31	1	25,0	3	75,0		0,0		0,0
800.	Тимашевский р-н, СОШ №1	12	20,0	19	31,7	18	30,0	11	18,3
801.	Тимашевский р-н, СОШ №2	8	53,3	5	33,3	1	6,7	1	6,7
802.	Тимашевский р-н, СОШ №3	1	12,5	5	62,5	2	25,0		0,0
803.	Тимашевский р-н, СОШ №4	9	17,0	21	39,6	13	24,5	10	18,9
804.	Тимашевский р-н, СОШ №5	10	37,0	8	29,6	8	29,6	1	3,7
805.	Тимашевский р-н, СОШ №6	1	7,7	7	53,8	3	23,1	2	15,4
806.	Тимашевский р-н, СОШ №7	4	25,0	9	56,3	3	18,8		0,0
807.	Тимашевский р-н, СОШ №8	2	28,6	2	28,6	2	28,6	1	14,3
808.	Тимашевский р-н, СОШ №9	2	25,0	5	62,5	1	12,5		0,0
809.	Тимашевский р-н, СОШ №10	6	37,5	10	62,5		0,0		0,0
810.	Тимашевский р-н, СОШ №11	8	19,0	20	47,6	9	21,4	5	11,9
811.	Тимашевский р-н, СОШ №12	3	42,9	3	42,9	1	14,3		0,0
812.	Тимашевский р-н, СОШ №13	5	21,7	8	34,8	4	17,4	6	26,1
813.	Тимашевский р-н, СОШ №14	1	9,1	8	72,7	2	18,2		0,0
814.	Тимашевский р-н, СОШ №15	17	56,7	7	23,3	3	10,0	3	10,0
815.	Тимашевский р-н, СОШ №16	17	73,9	5	21,7	1	4,3		0,0
816.	Тимашевский р-н, СОШ №18	9	27,3	11	33,3	9	27,3	4	12,1
817.	Тимашевский р-н, СОШ №19	8	40,0	12	60,0		0,0		0,0
818.	Тихорецкий р-н, СОШ №1	5	41,7	5	41,7	2	16,7		0,0
819.	Тихорецкий р-н, СОШ №2	6	20,0	17	56,7	6	20,0	1	3,3
820.	Тихорецкий р-н, СОШ №3	6	28,6	12	57,1	2	9,5	1	4,8
821.	Тихорецкий р-н, СОШ №4	2	11,1	12	66,7	2	11,1	2	11,1
822.	Тихорецкий р-н, Гимназия №6	5	6,7	21	28,0	38	50,7	11	14,7
823.	Тихорецкий р-н, СОШ №7	2	8,0	16	64,0	6	24,0	1	4,0
824.	Тихорецкий р-н, Гимназия №8	3	4,5	36	54,5	17	25,8	10	15,2
825.	Тихорецкий р-н, СОШ №34	11	23,9	16	34,8	11	23,9	8	17,4
826.	Тихорецкий р-н, ВСОШ №12	12	85,7	2	14,3		0,0		0,0
827.	Тихорецкий р-н, СОШ №1	2	66,7	1	33,3		0,0		0,0
828.	Тихорецкий р-н, СОШ №3	16	33,3	14	29,2	13	27,1	5	10,4
829.	Тихорецкий р-н, СОШ №8	2	22,2	6	66,7	1	11,1		0,0
830.	Тихорецкий р-н, СОШ №11	3	27,3	4	36,4	3	27,3	1	9,1
831.	Тихорецкий р-н, СОШ №13	3	27,3	8	72,7		0,0		0,0
832.	Тихорецкий р-н, СОШ №18	4	19,0	11	52,4	3	14,3	3	14,3
833.	Тихорецкий р-н, СОШ №22	3	25,0	5	41,7	4	33,3		0,0
834.	Тихорецкий р-н, СОШ №28		0,0	4	80,0	1	20,0		0,0
835.	Тихорецкий р-н, СОШ №33	12	31,6	19	50,0	6	15,8	1	2,6
836.	Тихорецкий р-н, СОШ №35	1	11,1	3	33,3	1	11,1	4	44,4
837.	Тихорецкий р-н, СОШ №37		0,0	12	92,3	1	7,7		0,0
838.	Тихорецкий р-н, СОШ №39		0,0	4	57,1	2	28,6	1	14,3
839.	Туапсинский р-н, Гимназия №1	7	13,2	27	50,9	13	24,5	6	11,3

№ п/п	Наименование ОО	ВТГ, получившие суммарно по трём предметам соответствующее количество тестовых баллов							
		до 160		от 161 до 220		от 221 до 250		от 251 до 300	
		чел.	% ⁴	чел.	%	чел.	%	чел.	%
840.	Туапсинский р-н, СОШ №2	13	28,9	20	44,4	8	17,8	4	8,9
841.	Туапсинский р-н, СОШ №3	9	56,3	5	31,3	1	6,3	1	6,3
842.	Туапсинский р-н, СОШ №4	3	13,6	10	45,5	7	31,8	2	9,1
843.	Туапсинский р-н, СОШ №5	12	23,5	26	51,0	10	19,6	3	5,9
844.	Туапсинский р-н, СОШ №6	11	35,5	14	45,2	1	3,2	5	16,1
845.	Туапсинский р-н, СОШ №8	10	33,3	11	36,7	5	16,7	4	13,3
846.	Туапсинский р-н, СОШ №1	12	92,3	1	7,7		0,0		0,0
847.	Туапсинский р-н, СОШ №10	7	41,2	6	35,3	2	11,8	2	11,8
848.	Туапсинский р-н, Кадетская ШИ	7	38,9	11	61,1		0,0		0,0
849.	Туапсинский р-н, СОШ №11	7	13,0	29	53,7	9	16,7	9	16,7
850.	Туапсинский р-н, СОШ №31	8	72,7	1	9,1	2	18,2		0,0
851.	Туапсинский р-н, СОШ №34	7	33,3	11	52,4	2	9,5	1	4,8
852.	Туапсинский р-н, СОШ №35	7	25,0	14	50,0	3	10,7	4	14,3
853.	Туапсинский р-н, СОШ №36	6	54,5	4	36,4	1	9,1		0,0
854.	Туапсинский р-н, СОШ №37	6	46,2	6	46,2	1	7,7		0,0
855.	Туапсинский р-н, СОШ №30	12	37,5	13	40,6	4	12,5	3	9,4
856.	Туапсинский р-н, СОШ №14	2	18,2	8	72,7	1	9,1		0,0
857.	Туапсинский р-н, СОШ №18	13	76,5	4	23,5		0,0		0,0
858.	Туапсинский р-н, СОШ №19	2	22,2	5	55,6	2	22,2		0,0
859.	Туапсинский р-н, СОШ №20	9	64,3	3	21,4	2	14,3		0,0
860.	Туапсинский р-н, СОШ №24	5	38,5	7	53,8	1	7,7		0,0
861.	Туапсинский р-н, СОШ №25	1	16,7	2	33,3		0,0	3	50,0
862.	Усть-Лабинский р-н, СОШ №1	14	51,9	9	33,3	3	11,1	1	3,7
863.	Усть-Лабинский р-н, СОШ №2		0,0	9	37,5	4	16,7	11	45,8
864.	Усть-Лабинский р-н, СОШ №3	7	46,7	6	40,0	1	6,7	1	6,7
865.	Усть-Лабинский р-н, СОШ №4	16	76,2	4	19,0	1	4,8		0,0
866.	Усть-Лабинский р-н, Гимназия № 5	3	10,3	12	41,4	5	17,2	9	31,0
867.	Усть-Лабинский р-н, СОШ №6	1	4,2	12	50,0	8	33,3	3	12,5
868.	Усть-Лабинский р-н, СОШ №7	13	56,5	8	34,8	1	4,3	1	4,3
869.	Усть-Лабинский р-н, СОШ №8	1	50,0		0,0	1	50,0		0,0
870.	Усть-Лабинский р-н, СОШ №9	5	45,5	5	45,5	1	9,1		0,0
871.	Усть-Лабинский р-н, СОШ №10	8	80,0	2	20,0		0,0		0,0
872.	Усть-Лабинский р-н, СОШ №11	1	6,7	8	53,3	3	20,0	3	20,0
873.	Усть-Лабинский р-н, СОШ №12	7	50,0	6	42,9	1	7,1		0,0
874.	Усть-Лабинский р-н, СОШ №13	1	11,1	8	88,9		0,0		0,0
875.	Усть-Лабинский р-н, СОШ №14	3	60,0	2	40,0		0,0		0,0
876.	Усть-Лабинский р-н, СОШ №16		0,0	5	62,5	2	25,0	1	12,5
877.	Усть-Лабинский р-н, СОШ №19	4	17,4	10	43,5	9	39,1		0,0
878.	Усть-Лабинский р-н, СОШ №20	3	42,9	1	14,3	2	28,6	1	14,3
879.	Усть-Лабинский р-н, СОШ №22	1	12,5	5	62,5	1	12,5	1	12,5
880.	Усть-Лабинский р-н, СОШ №23	7	53,8	6	46,2		0,0		0,0
881.	Усть-Лабинский р-н, СОШ №24	3	33,3	4	44,4	2	22,2		0,0
882.	Усть-Лабинский р-н, СОШ №25	6	40,0	6	40,0	2	13,3	1	6,7
883.	Усть-Лабинский р-н, СОШ №36	18	38,3	19	40,4	8	17,0	2	4,3

№ п/п	Наименование ОО	ВТГ, получившие суммарно по трём предметам соответствующее количество тестовых баллов							
		до 160		от 161 до 220		от 221 до 250		от 251 до 300	
		чел.	% ⁴	чел.	%	чел.	%	чел.	%
884.	Успенский р-н, СОШ №1	1	10,0	4	40,0	4	40,0	1	10,0
885.	Успенский р-н, СОШ №2	14	29,8	26	55,3	6	12,8	1	2,1
886.	Успенский р-н, СОШ №3	1	20,0	3	60,0	1	20,0		0,0
887.	Успенский р-н, СОШ №4		0,0	3	37,5	2	25,0	3	37,5
888.	Успенский р-н, СОШ №5	2	100,0		0,0		0,0		0,0
889.	Успенский р-н, СОШ №6	3	37,5	4	50,0		0,0	1	12,5
890.	Успенский р-н, СОШ №9	1	33,3	2	66,7		0,0		0,0
891.	Успенский р-н, СОШ №10	1	25,0	3	75,0		0,0		0,0
892.	Успенский р-н, СОШ №12		0,0	7	100,0		0,0		0,0
893.	Щербиновский р-н, СОШ №1	16	44,4	11	30,6	4	11,1	5	13,9
894.	Щербиновский р-н, СОШ №2	10	41,7	10	41,7	2	8,3	2	8,3
895.	Щербиновский р-н, СОШ №3	9	36,0	7	28,0	3	12,0	6	24,0
896.	Щербиновский р-н, СОШ №5	5	55,6	3	33,3		0,0	1	11,1
897.	Щербиновский р-н, СОШ №6	5	35,7	7	50,0	2	14,3		0,0
898.	Щербиновский р-н, СОШ №7	6	60,0	3	30,0	1	10,0		0,0
899.	Щербиновский р-н, СОШ №8	4	50,0	2	25,0	2	25,0		0,0
900.	Щербиновский р-н, СОШ №9	4	40,0	2	20,0	2	20,0	2	20,0
901.	Щербиновский р-н, СОШ №10	4	30,8	7	53,8	2	15,4		0,0
902.	Щербиновский р-н, СОШ №11	3	37,5	3	37,5	1	12,5	1	12,5
903.	Щербиновский р-н, СОШ №12	5	55,6	4	44,4		0,0		0,0
904.	Щербиновский р-н, СОШ №13	4	33,3	8	66,7		0,0		0,0

3. Основные УМК по предмету, которые использовались в ОО в 2018-2019 уч.г.

Таблица 3

№ п/п	Наименование учебного предмета	Название УМК	Примерный процент ОО, в которых использовался данный УМК
1.	Физика	Мякишев Г.Я., Буховцев Б.Б., Чаругин В.М. / Под ред. В.И. Николаева, Парфентьевой Н.А. Физика. Базовый и профильный уровень. – М.: Просвещение, 2015.	74%
2.	Физика	Пурышева Н.С., Важеевская Н.Е., Исаев Д.А. Чаругин В.М. Физика. – М.: Дрофа, 2014.	12%
3.	Физика	Касьянов В.А. Физика. – М.: Дрофа, 2013.	8%
4.	Физика	Кабардин О.Ф., Орлов В.А., Эвенчик Э.Е. и др. / Под ред. Пинского А.А., Кабардина О.Ф. – М.: Просвещение, 2013.	4%

№ п/п	Наименование учебного предмета	Название УМК	Примерный процент ОО, в которых использовался данный УМК
5.	Физика	<p>Физика: типовые экзаменационные варианты: 30 вариантов / под ред. М. Ю. Демидовой. – М.: Национальное образование, 2018.</p> <p>Демидова М.Ю., Грибов В.А., Гиголо А.И. ЕГЭ 2017. Физика. 1000 задач с ответами и решениями. – М.: 2017.</p> <p>Я сдам ЕГЭ! Физика. Практикум и диагностика. Модульный курс. – М.: Просвещение, 2017.</p> <p>Тестовые задания для подготовки к ЕГЭ по физике (базовый и повышенный уровень): учеб. пособие / Т.Л.Шапошникова, В.А.Пивень, Е.Н.Бурцева, Л.Н.Терновая. – Краснодар: Издательский Дом – Юг, 2010.</p>	

Корректировки в выборе УМК и учебно-методической литературы не запланированы.

ЧАСТЬ II

Методический анализ результатов ГИА-11 по учебному предмету «Физика»

РАЗДЕЛ 1. ХАРАКТЕРИСТИКА УЧАСТНИКОВ ЕГЭ ПО УЧЕБНОМУ ПРЕДМЕТУ

1.1. Количество участников ЕГЭ по учебному предмету (за последние 3 года)

Таблица 4

2017		2018		2019	
чел.	% от общего числа участников	чел.	% от общего числа участников	чел.	% от общего числа участников
5082	23,4	5269	21,8	5173	20,3

1.2. Процентное соотношение юношей и девушек, участвующих в ЕГЭ

Таблица 5

Пол	2017		2018		2019	
	чел.	% от общего числа участников	чел.	% от общего числа участников	чел.	% от общего числа участников
Женский	912	17,6	1001	19,0	1018	20,0
Мужской	4263	82,4	4268	81,0	4242	80,0

1.3. Количество участников ЕГЭ в регионе по категориям

Таблица 6

Всего участников ЕГЭ по предмету	5173
Из них:	
выпускников текущего года, обучающихся по программам СОО	4840
выпускников текущего года, обучающихся по программам СПО	130
выпускников прошлых лет	199
участников с ограниченными возможностями здоровья	45

1.4. Количество участников ЕГЭ по типам ОО

Таблица 7

Всего ВТГ	4840
Из них:	
– выпускники гимназий	512
– выпускники СОШ	3401
– выпускники лицеев	424
– выпускники малокомплектных школ	266
– выпускники вечерних школ	4
– выпускники прочих ОО	233

1.5. Количество участников ЕГЭ по предмету по АТЕ региона

Таблица 8

АТЕ	Количество участников ЕГЭ по физике	% от общего числа участников в регионе
1. г.к.Анапа	166	18,2
2. г.Армавир	197	25,3

АТЕ	Количество участников ЕГЭ по физике	% от общего числа участников в регионе
3. Белореченский р-н	69	18,3
4. г-к.Геленджик	120	20,2
5. г.Горячий Ключ	64	23,9
6. г.Краснодар	1101	17,7
7. Лабинский р-н	92	22,7
8. г.Новороссийск	476	33,1
9. г.Сочи	312	12,9
10. Абинский р-н	71	21,6
11. Апшеронский р-н	57	20,7
12. Белоглинский р-н	38	27,1
13. Брюховецкий р-н	43	20,6
14. Выселковский р-н	30	15,1
15. Гулькевичский р-н	62	20,0
16. Динской р-н	82	14,6
17. Ейский р-н	144	21,8
18. Кавказский р-н	136	23,4
19. Калининский р-н	36	15,0
20. Каневской р-н	108	23,3
21. Кореновский р-н	73	19,4
22. Красноармейский р-н	86	20,7
23. Крымский р-н	125	27,7
24. Крыловский р-н	21	13,1
25. Курганинский р-н	99	24,3
26. Кушевский р-н	71	22,0
27. Ленинградский р-н	57	22,5
28. Мостовский р-н	63	22,9
29. Новокубанский р-н	59	18,2
30. Новопокровский р-н	28	17,6
31. Отрадненский р-н	52	22,2
32. Павловский р-н	53	16,7
33. Приморско-Ахтарский р-н	36	16,4
34. Северский р-н	110	25,5
35. Славянский р-н	129	24,1
36. Староминский р-н	57	30,5
37. Тбилисский р-н	48	22,3
38. Темрюкский р-н	128	22,4
39. Тимашевский р-н	71	16,4
40. Тихорецкий р-н	141	27,1
41. Туапсинский р-н	130	22,5
42. Усть-Лабинский р-н	72	18,8
43. Успенский р-н	20	19,2
44. Щербиновский р-н	40	21,5

РАЗДЕЛ 2. ВЫВОДЫ о характере изменения количества участников ЕГЭ по учебному предмету

В 2019 году в основные сроки количество участников ЕГЭ по физике в Краснодарском крае 5173. Доля экзаменуемых, не подтвердивших освоение программ среднего общего образования составила 4,5%, средний тестовый балл - 53,9%, что на 1,7 балла выше, чем в 2018 году. Максимальный балл (100 тестовых баллов) набрали пять участников ЕГЭ по физике.

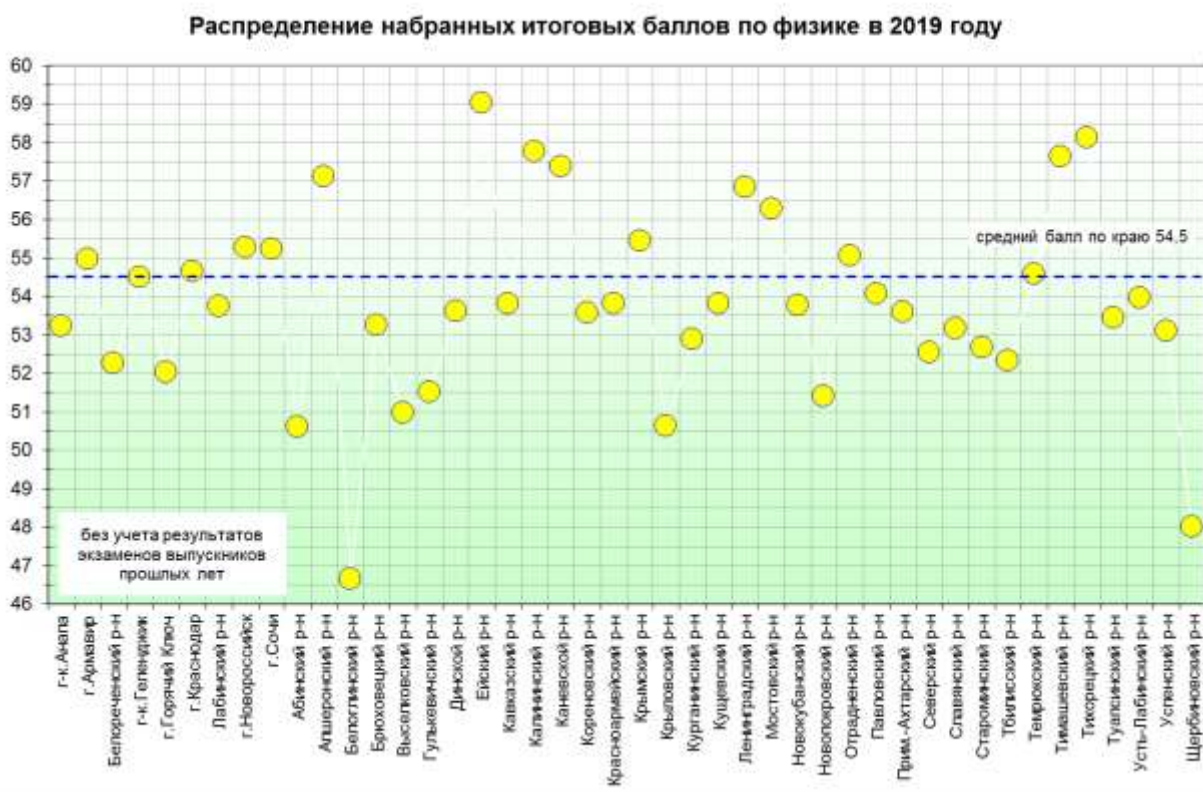
Лучшими образовательными организациями по результатам участников ЕГЭ по физике по Краснодарскому краю стали: СОШ № 18 Апшеронского р-на, СОШ №43 Каневского р-на, СОШ №8 Белореченского р-на, СОШ №9 Ейского р-на.

По АТЕ региона лучшими являются Ейский и Тихорецкий районы, города Новороссийск и Армавир.

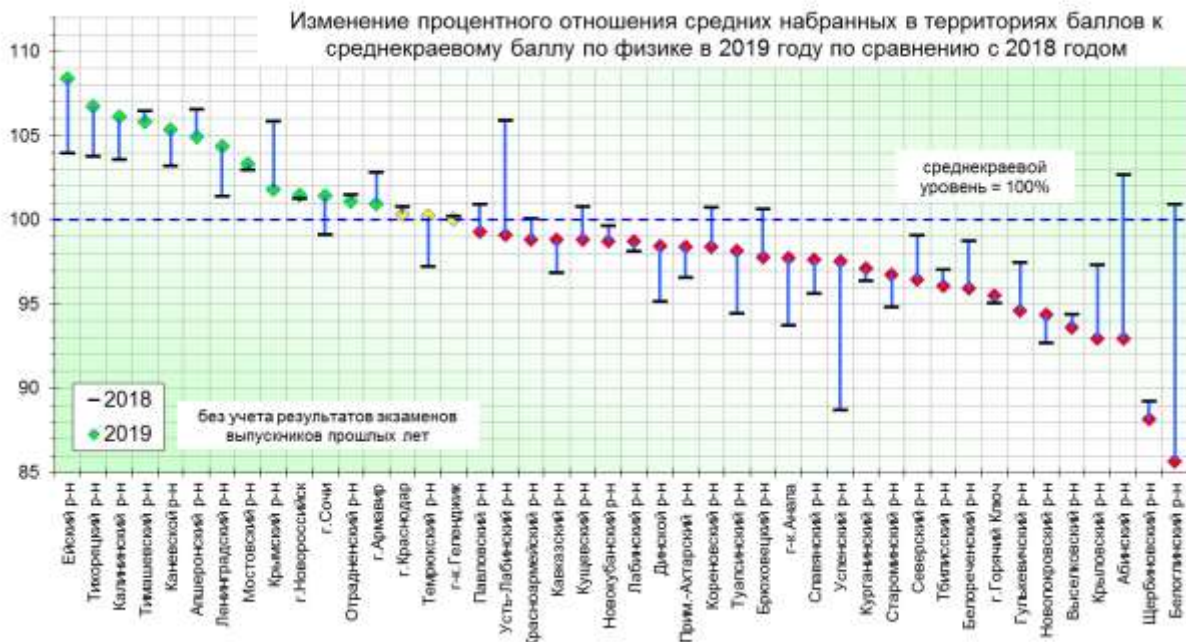
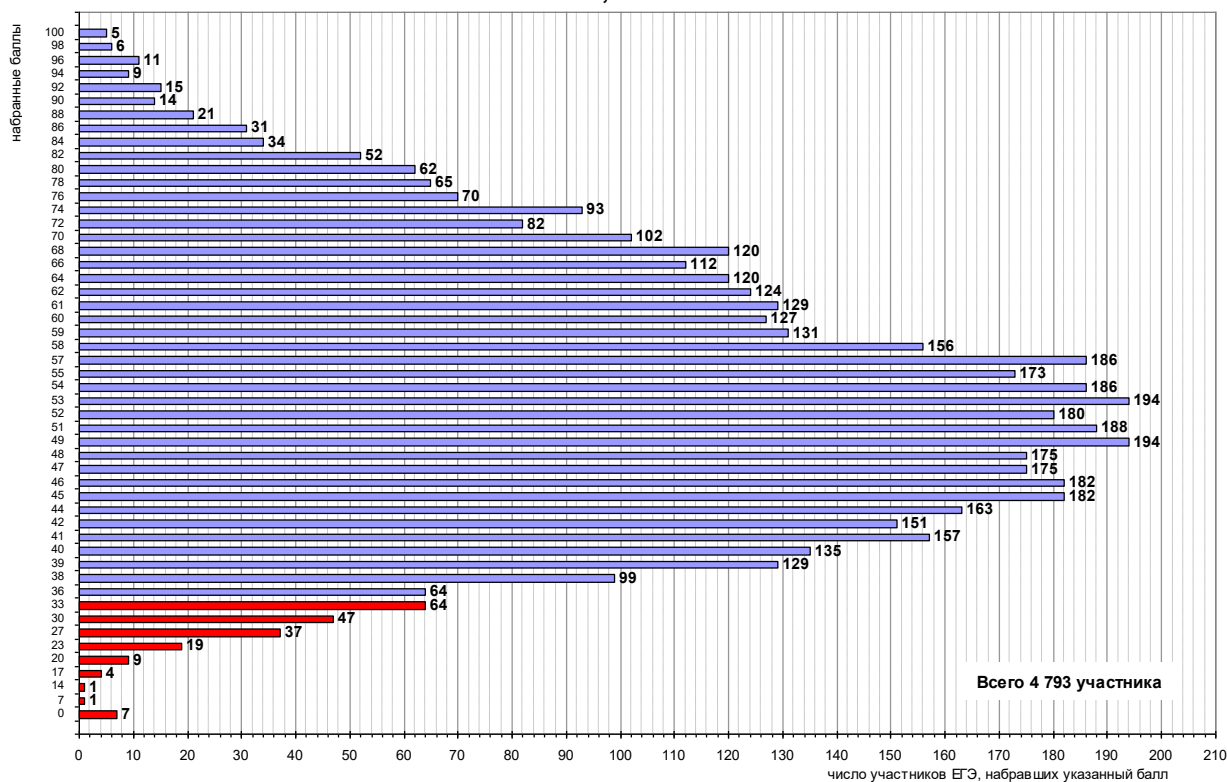
Низкий средний балл в Белоглинском и Щербиновском районах.

РАЗДЕЛ 3. ОСНОВНЫЕ РЕЗУЛЬТАТЫ ЕГЭ ПО ПРЕДМЕТУ

3.1. Диаграмма распределения тестовых баллов по предмету в 2019 г. (количество участников, получивших тот и ли иной тестовый балл)



Распределение участников ЕГЭ по итоговым баллам Физика, 05.06.19г.



3.2. Динамика результатов ЕГЭ по предмету за последние 3 года

Таблица 9

	Субъект РФ		
	2017 г.	2018 г.	2019 г.
Не преодолели минимального балла	2,2	5,0	4,5
Средний тестовый балл	53,4	52,2	53,9
Получили от 81 до 99 баллов	3,7	3,2	4,2
Получили 100 баллов	3	2	5

3.3. Результаты по группам участников экзамена с различным уровнем подготовки:

А) с учетом категории участников ЕГЭ

Таблица 10

	Выпускники текущего года, обучающиеся по программам СОО	Выпускники текущего года, обучающиеся по программам СПО	Выпускники прошлых лет	Участники ЕГЭ с ОВЗ
Доля участников, набравших балл ниже минимального	3,1	26,9	21,6	13,8
Доля участников, получивших тестовый балл от минимального балла до 60 баллов	69,3	66,9	70,4	72,4
Доля участников, получивших от 61 до 80 баллов	23,2	5,4	5,0	10,3
Доля участников, получивших от 81 до 99 баллов	4,3	0,8	3,0	3,4
Количество участников, получивших 100 баллов	5 человек	0,0	0,0	0,0

Б) с учетом типа ОО

Таблица 11

	Доля участников, получивших тестовый балл				Количество участников, получивших 100 баллов
	ниже минимального	от минимального до 60 баллов	от 61 до 80 баллов	от 81 до 99 баллов	
СОШ	3,6	53,7	96,4	3,9	2
Гимназии	2,0	57,9	98,0	4,9	2
Лицеи	1,2	61,4	98,8	10,4	1
Малокомплектные	3,4	51,9	96,6	1,1	0
Вечерние	0,0	45,3	100,0	0,0	0
Прочие	2,6	52,3	97,4	3,0	0

В) Основные результаты ЕГЭ по предмету в сравнении по АТЕ

Таблица 12

№	Наименование АТЕ	Доля участников, получивших тестовый балл				Количество участников, получивших 100 баллов
		ниже минимального	от минимального балла до 60 баллов	от 61 до 80 баллов	от 81 до 99 баллов	
1	г-к.Анапа	2,6	73,1	20,5	3,8	
2	г.Армавир	4,0	64,0	26,9	5,1	
3	Белореченский р-н	1,6	79,7	18,8	0,0	
4	г-к.Геленджик	2,6	73,3	19,8	4,3	
5	г.ГорячийКлюч	6,6	72,1	18,0	3,3	
6	г.Краснодар	3,7	68,0	23,0	5,3	1
7	Лабинский р-н	2,2	73,0	22,5	2,2	
8	г.Новороссийск	2,4	64,8	28,2	4,6	1
9	г.Сочи	5,6	65,2	24,0	5,2	
10	Абинский р-н	5,6	78,9	15,5	0,0	
11	Апшеронский р-н	1,8	65,5	25,5	7,3	
12	Белоглинский р-н	2,6	92,1	5,3	0,0	
13	Брюховецкий р-н	2,4	73,2	22,0	2,4	
14	Выселковский р-н	0,0	89,7	10,3	0,0	
15	Гулькевичский р-н	6,9	67,2	25,9	0,0	
16	Динской р-н	3,8	77,2	15,2	3,8	1
17	Ейский р-н	2,2	56,8	35,3	5,8	
18	Кавказский р-н	2,2	73,9	20,9	3,0	
19	Калининский р-н	0,0	65,7	28,6	5,7	
20	Каневской р-н	0,0	65,4	25,2	9,3	
21	Кореновский р-н	4,2	71,8	19,7	4,2	
22	Красноармейский р-н	4,9	72,0	17,1	6,1	
23	Крымский р-н	4,2	62,7	25,4	7,6	
24	Крыловский р-н	4,8	85,7	9,5	0,0	
25	Курганинский р-н	4,3	70,2	21,3	4,3	
26	Кущевский р-н	3,0	70,1	26,9	0,0	
27	Ленинградский р-н	0,0	60,7	35,7	3,6	
28	Мостовский р-н	1,6	68,3	22,2	7,9	1
29	Новокубанский р-н	1,7	77,6	15,5	5,2	
30	Новопокровский р-н	3,6	71,4	25,0	0,0	
31	Отрадененский р-н	1,9	73,1	19,2	5,8	
32	Павловский р-н	3,9	68,6	17,6	9,8	
33	Приморско-Ахтарский р-н	0,0	80,6	16,7	2,8	
34	Северский р-н	1,9	73,6	23,6	0,9	
35	Славянский р-н	1,7	75,2	19,8	3,3	
36	Староминский р-н	1,8	77,2	19,3	1,8	
37	Тбилисский р-н	2,3	81,8	13,6	2,3	
38	Темрюкский р-н	1,6	73,4	21,0	4,0	
39	Тимашевский р-н	0,0	70,4	25,4	4,2	
40	Тихорецкий р-н	0,0	59,8	36,4	3,8	1
41	Туапсинский р-н	4,2	69,2	24,2	2,5	
42	Усть-Лабинский р-н	7,1	62,9	22,9	7,1	

№	Наименование АТЕ	Доля участников, получивших тестовый балл				Количество участников, получивших 100 баллов
		ниже минимального	от минимального балла до 60 баллов	от 61 до 80 баллов	от 81 до 99 баллов	
43	Успенский р-н	5,0	80,0	15,0	0,0	
44	Щербиновский р-н	10,3	79,5	10,3	0,0	

3.4. Выделение перечня ОО, продемонстрировавших наиболее высокие результаты ЕГЭ по предмету: выбирается от 5 до 15% от общего числа ОО в субъекте РФ, в которых

- доля участников ЕГЭ, **получивших от 81 до 100 баллов**, имеет **максимальные значения** (по сравнению с другими ОО субъекта РФ);
- доля участников ЕГЭ, **не достигших минимального балла**, имеет **минимальные значения** (по сравнению с другими ОО субъекта РФ)

Таблица 13

№	Наименование ОО	Доля участников, получивших от 81 до 100 баллов	Доля участников, получивших от 61 до 80 баллов	Доля участников, не достигших минимального балла
1	СОШ №18, Апшеронский р-н	100,0	0,0	0,0
2	СОШ №43, Каневской р-н	100,0	0,0	0,0
3	СОШ №8, Белореченский р-н	0,0	100,0	0,0
4	СОШ №9, Ейский р-н	0,0	100,0	0,0
5	СОШ №16, Ленинградский р-н	0,0	100,0	0,0
6	СОШ №2, Усть-Лабинский р-н	50,0	50,0	0,0
7	СОШ №18, г-к.Анапа	0,0	100,0	0,0
8	СОШ №25, Выселковский р-н	0,0	100,0	0,0
9	СОШ №11, Ейский р-н	0,0	100,0	0,0
10	СОШ №8, Калининский р-н	0,0	100,0	0,0
11	СОШ №6, Каневской р-н	50,0	0,0	0,0
12	СОШ №11, Новокубанский р-н	33,3	33,3	0,0
13	ЧОУ «Гимназия №1», г.Новороссийск	25,0	50,0	0,0
14	СОШ №25, Крымский р-н	40,0	40,0	0,0
15	СОШ №19, г-к.Анапа	0,0	100,0	0,0
16	СОШ №12, Павловский р-н	0,0	100,0	0,0
17	СОШ №19, Красноармейский р-н	37,5	37,5	0,0
18	СОШ №2, Павловский р-н	33,3	41,7	0,0
19	СОШ №12, Брюховецкий р-н	0,0	100,0	0,0
20	СОШ №8, Крыловский р-н	0,0	100,0	0,0
21	СОШ №1, Мостовский р-н	20,0	40,0	0,0
22	Лицей №95, г.Сочи	23,3	53,3	0,0
23	ЧОУ гимназия Эрудит, г.Краснодар	33,3	33,3	0,0
24	Лицей №90, г.Краснодар	23,5	47,1	0,0
25	СОШ №12, Тбилисский р-н	33,3	0,0	0,0
26	Лицей «МТ», г.Новороссийск	18,4	52,6	0,0
27	Лицей №48, г.Краснодар	30,8	30,8	0,0
28	СОШ №15, Гулькевичский р-н	0,0	100,0	0,0
29	СОШ №23, Гулькевичский р-н	0,0	100,0	0,0

№	Наименование ОО	Доля участников, получивших от 81 до 100 баллов	Доля участников, получивших от 61 до 80 баллов	Доля участников, не достигших минимального балла
30	СОШ №10, Красноармейский р-н	33,3	16,7	0,0
31	СОШ №45, Крымский р-н	0,0	66,7	0,0
32	СОШ №3, Брюховецкий р-н	14,3	57,1	0,0
33	СОШ №32, Абинский р-н	0,0	50,0	0,0
34	СОШ №28, Лабинский р-н	0,0	100,0	0,0
35	ЧОУ «СОШ «Личность», г.Новороссийск	0,0	50,0	0,0
36	СОШ №30, Мостовский р-н	33,3	50,0	0,0
37	Гимназия № 5, Усть-Лабинский р-н	33,3	33,3	0,0
38	СОШ №10, г.Сочи	33,3	0,0	0,0
39	СОШ №4, Павловский р-н	0,0	66,7	0,0
40	СОШ №7, Лабинский р-н	20,0	40,0	0,0
41	СОШ №1, Тимашевский р-н	22,2	33,3	0,0
42	СОШ №1, Каневской р-н	15,4	46,2	0,0
43	СОШ №22, г.Краснодар	0,0	100,0	0,0
44	СОШ №4, Крымский р-н	0,0	100,0	0,0
45	СОШ №22, Темрюкский р-н	0,0	50,0	0,0
46	Гимназия №25, г.Краснодар	15,4	46,2	0,0
47	СОШ №1, Калининский р-н	20,0	60,0	0,0
48	СОШ №2, Калининский р-н	25,0	0,0	0,0
49	СОШ №12, Калининский р-н	0,0	50,0	0,0
50	СОШ №3, Тимашевский р-н	0,0	50,0	0,0
51	СОШ №5, г-к.Геленджик	25,0	16,7	0,0
52	СОШ №33, г.Новороссийск	4,3	56,5	0,0
53	СОШ №16, Гулькевичский р-н	0,0	66,7	0,0
54	СОШ №44, Каневской р-н	33,3	33,3	0,0
55	СОШ №26, г.Сочи	8,3	41,7	0,0
56	СОШ №4, Северский р-н	33,3	0,0	0,0
57	Лицей №1, Славянский р-н	21,4	21,4	0,0
58	СОШ №6, Староминский р-н	25,0	25,0	0,0
59	Гимназия №1, г.Армавир	11,8	41,2	0,0
60	СОШ №13, Лабинский р-н	0,0	66,7	0,0
61	СОШ №30, г.Новороссийск	0,0	33,3	0,0
62	СОШ №35, Каневской р-н	25,0	25,0	0,0
63	СОШ №18 с УИОП, г.Армавир	18,8	25,0	0,0
64	НЧОУ СОШ Светоч, г-к.Анапа	0,0	100,0	0,0
65	Гимназия №40, г.Краснодар	0,0	50,0	0,0
66	СОШ №20, Брюховецкий р-н	0,0	50,0	0,0
67	СОШ №12, Выселковский р-н	0,0	100,0	0,0
68	СОШ №14, Выселковский р-н	0,0	100,0	0,0
69	СОШ №20, Мостовский р-н	20,0	20,0	0,0
70	СОШ №29, Мостовский р-н	0,0	100,0	0,0
71	СОШ №1, Куцевский р-н	0,0	63,6	0,0
72	СОШ №14, Курганинский р-н	14,3	42,9	0,0
73	СОШ №17, Кавказский р-н	0,0	50,0	0,0
74	Гимназия №3, г.Краснодар	0,0	60,0	0,0
75	Гимназия №14, Ейский р-н	0,0	50,0	0,0

№	Наименование ОО	Доля участников, получивших от 81 до 100 баллов	Доля участников, получивших от 61 до 80 баллов	Доля участников, не достигших минимального балла
76	СОШ №5, г.Армавир	0,0	66,7	0,0
77	ГБОУ Новороссийский казачий кадетский корпус Краснодарского края г.Новороссийск	18,8	37,5	0,0

3.5. Выделение перечня ОО, продемонстрировавших низкие результаты ЕГЭ по предмету: выбирается от 5 до 15% от общего числа ОО в субъекте РФ, в которых

- доля участников ЕГЭ, **не достигших минимального балла**, имеет **максимальные значения** (по сравнению с другими ОО субъекта РФ);
- доля участников ЕГЭ, **получивших от 61 до 100 баллов**, имеет **минимальные значения** (по сравнению с другими ОО субъекта РФ).

Таблица 14

№	Наименование ОО	Доля участников, не достигших минимального балла	Доля участников, получивших от 61 до 80 баллов	Доля участников, получивших от 81 до 100 баллов
1	СОШ №9, Калининский р-н	0,0	0,0	0,0
2	СОШ №9, Ленинградский р-н	0,0	0,0	0,0
3	СОШ №18, Отраденский р-н	0,0	0,0	0,0
4	ВСОШ, Павловский р-н	0,0	0,0	0,0
5	СОШ №19, Северский р-н	0,0	0,0	0,0
6	СОШ №9, Тимашевский р-н	0,0	0,0	0,0
7	СОШ №10, Усть-Лабинский р-н	0,0	0,0	0,0
8	СОШ №3, Щербиновский р-н	27,3	9,1	0,0
9	Лицей №12, г.Краснодар	16,7	0,0	0,0
10	СОШ №1, Тбилисский р-н	14,3	0,0	0,0
11	СОШ №6, Абинский р-н	0,0	0,0	0,0
12	СОШ №39, г.Краснодар	33,3	16,7	0,0
13	СОШ №11, Лабинский р-н	10,0	0,0	0,0
14	СОШ №16, Выселковский р-н	0,0	0,0	0,0
15	СОШ №57, Крымский р-н	0,0	0,0	0,0
16	СОШ №8, Павловский р-н	0,0	0,0	0,0
17	СОШ №32, Северский р-н	0,0	0,0	0,0
18	СОШ №23, Темрюкский р-н	0,0	0,0	0,0
19	СОШ №18, Гулькевичский р-н	0,0	0,0	0,0
20	СОШ №3, Туапсинский р-н	0,0	0,0	0,0
21	СОШ №20, Белоглинский р-н	0,0	0,0	0,0
22	СОШ №15, Красноармейский р-н	33,3	0,0	0,0
23	СОШ №28, Отраденский р-н	50,0	0,0	0,0
24	СОШ №18, Темрюкский р-н	0,0	0,0	0,0
25	СОШ №31, Туапсинский р-н	50,0	0,0	0,0

№	Наименование ОО	Доля участников, не достигших минимального балла	Доля участников, получивших от 61 до 80 баллов	Доля участников, получивших от 81 до 100 баллов
26	СОШ №12, Усть-Лабинский р-н	0,0	0,0	0,0
27	СОШ №10, г.Горячий Ключ	0,0	0,0	0,0
28	СОШ №2, г-к.Анапа	33,3	0,0	0,0
29	СОШ №9, Усть-Лабинский р-н	33,3	33,3	0,0
30	СОШ №18, Выселковский р-н	0,0	0,0	0,0
31	СОШ №17, Курганинский р-н	0,0	0,0	0,0
32	СОШ №29, г.Новороссийск	13,3	0,0	0,0
33	ЧОУ СОШ №1, Динской р-н	0,0	0,0	0,0
34	СОШ №3, Ленинградский р-н	0,0	0,0	0,0
35	СОШ №10, Новопокровский р-н	0,0	0,0	0,0
36	СОШ №3, Павловский р-н	0,0	0,0	0,0
37	СОШ №8, Темрюкский р-н	0,0	0,0	0,0
38	СОШ №20, Усть-Лабинский р-н	0,0	0,0	0,0
39	СОШ №53, г.Сочи	14,3	0,0	0,0
40	СОШ №3, Каневской р-н	0,0	0,0	0,0
41	СОШ №9, Курганинский р-н	0,0	0,0	0,0
42	СОШ №89, г.Сочи	33,3	0,0	0,0
43	СОШ №1, Белореченский р-н	0,0	0,0	0,0
44	СОШ №22, Лабинский р-н	0,0	0,0	0,0
45	СОШ №10, Гулькевичский р-н	0,0	0,0	0,0
46	СОШ №56, Крымский р-н	33,3	0,0	0,0
47	СОШ №5, Новокубанский р-н	0,0	0,0	0,0
48	СОШ №11, Щербиновский р-н	0,0	0,0	0,0
49	СОШ №20, Крымский р-н	33,3	0,0	0,0
50	СОШ №10, Курганинский р-н	0,0	0,0	0,0
51	СОШ №82, г.Сочи	33,3	0,0	0,0
52	СОШ №6, Павловский р-н	0,0	0,0	0,0
53	СОШ №6, Успенский р-н	50,0	0,0	0,0
54	СОШ №4, г.Горячий Ключ	25,0	0,0	0,0
55	СОШ №57, г.Сочи	0,0	0,0	0,0
56	СОШ №78, г.Сочи	0,0	0,0	0,0
57	СОШ №25, Кореновский р-н	0,0	0,0	0,0
58	СОШ №10, Староминский р-н	0,0	0,0	0,0
59	СОШ №7, Щербиновский р-н	0,0	0,0	0,0
60	СОШ №32, Белоглинский р-н	0,0	0,0	0,0
61	СОШ №10, Павловский р-н	33,3	0,0	0,0
62	СОШ №43, г.Краснодар	0,0	0,0	0,0
63	СОШ №6, Кореновский р-н	0,0	0,0	0,0
64	СОШ №34, Кореновский р-н	50,0	0,0	0,0
65	СОШ №13, Кавказский р-н	50,0	0,0	0,0

№	Наименование ОО	Доля участников, не достигших минимального балла	Доля участников, получивших от 61 до 80 баллов	Доля участников, получивших от 81 до 100 баллов
66	СОШ №14, Усть-Лабинский р-н	33,3	0,0	0,0
67	СОШ №18, Туапсинский р-н	33,3	0,0	0,0
68	СОШ №13, Апшеронский р-н	50,0	0,0	0,0
69	СОШ №21, Северский р-н	25,0	0,0	0,0
70	СОШ №28, Динской р-н	50,0	0,0	0,0
71	СОШ №3, Крыловский р-н	50,0	0,0	0,0
72	СОШ №29, г.Краснодар	100,0	0,0	0,0
73	СОШ №20, Абинский р-н	100,0	0,0	0,0
74	СОШ №15, Курганинский р-н	100,0	0,0	0,0
75	СОШ №35, г.Краснодар	80,0	0,0	0,0
76	СОШ №21, Гулькевичский р-н	100,0	0,0	0,0
77	СОШ №4, Усть-Лабинский р-н	100,0	0,0	0,0

3.6. Вывод о характере изменения результатов ЕГЭ по предмету (с опорой на приведенные в разделе 3 показатели)

Статистический анализ результатов ЕГЭ по физике 2019 года в Краснодарском крае позволяет сделать следующие выводы:

1. Число участников экзамена снизилось до 5173 (в 2018 году 5269).
2. Количество участников, преодолевших порог успешности, увеличилось до 95,5% от общего числа участников (в 2018 году 95,0%)
3. Доля экзаменуемых, получивших свыше 80 баллов составила 4,2%, (в 2018 году 3,2%)
4. Средний тестовый балл повысился и составил 53,9 (в 2018 году 52,2).
5. В Краснодарском крае 5 участников ЕГЭ получили высший тестовый балл 100.

Раздел 4. АНАЛИЗ РЕЗУЛЬТАТОВ ВЫПОЛНЕНИЯ ОТДЕЛЬНЫХ ЗАДАНИЙ ИЛИ ГРУПП ЗАДАНИЙ

Анализ проводится в соответствии с методическими традициями предмета «Физика» и особенностями экзаменационной модели по предмету.

Вар	Кол	1.	2.	3.	4.	5.	6.	7.	8.	9.	10.	11.
328	850	77,9	57,8	53,8	84,1	1,09	1,29	1,06	88,8	72,0	81,3	1,02
329	812	57,1	61,9	57,3	82,9	1,01	1,47	1,21	86,2	66,6	80,0	0,81
330	757	53,8	58,0	47,4	83,1	1,01	1,49	1,07	89,2	72,3	78,2	0,69
331	832	53,6	60,7	53,2	83,8	1,02	1,48	1,16	86,4	63,7	80,4	0,76
332	802	76,6	61,5	55,1	82,0	1,10	1,37	1,23	87,4	65,0	80,0	0,95
333	740	75,3	61,1	52,8	81,4	1,06	1,33	1,08	84,9	73,6	80,0	1,01

12	13	14	15	16	17	18	19	20	21	22	23
1,22	65,3	60,1	64,9	1,49	1,19	1,06	50,7	65,4	1,11	87,8	87,3
1,18	53,6	76,0	49,1	1,33	1,06	1,06	46,7	80,0	0,99	71,6	72,0

1,20	62,7	60,6	51,1	1,31	1,01	1,07	45,3	80,1	1,00	88,5	80,7
1,19	61,2	76,3	62,7	1,36	1,18	1,03	45,7	61,3	1,02	70,6	74,8
1,33	54,1	76,3	64,2	1,47	1,26	1,15	48,8	81,0	1,06	71,7	73,4
1,27	52,4	64,3	51,8	1,50	1,07	1,16	48,6	65,8	0,98	88,8	85,9

B4	B25	B26	B27	25	26	27	28	29	30	31	32
1,47	43,8	61,6	49,9	43,8	61,6	49,9	0,68	0,31	0,18	0,16	0,78
1,51	40,9	81,4	51,7	40,9	81,4	51,7	0,66	0,36	0,22	0,24	0,73
1,51	37,1	59,4	48,9	37,1	59,4	48,9	0,57	0,33	0,14	0,20	0,70
1,47	38,9	81,5	50,8	38,9	81,5	50,8	0,65	0,35	0,20	0,18	0,72
1,52	44,8	83,5	49,6	44,8	83,5	49,6	0,71	0,37	0,23	0,22	0,72
1,49	43,9	60,7	49,7	43,9	60,7	49,7	0,80	0,45	0,53	0,37	0,84

*Примечание: по заданиям 5, 6, 7, 11, 12, 16, 17, 18, 21, 24 приводится средний набранный балл

54,1 - средний балл по краю

В качестве приложения использован план КИМ по физике 328 вариант с указанием средних процентов выполнения по каждой линии заданий в Краснодарском крае.

4.1. Краткая характеристика КИМ по физике

В качестве приложения использован КИМ по физике 328 варианта с указанием средних процентов выполнения по каждой линии заданий в Краснодарском крае.

В 2019 году принципиальных изменений в структуре КИМ по сравнению с 2018 годом не произошло, о чём свидетельствуют материалы ФИПИ: спецификация КИМ, кодификатор и демоверсия. Однако методично происходит эволюция требований к усвоению основной образовательной программы, проверяемых КИМ ЕГЭ, от предметных к метапредметным, от требований «знать, уметь» к «применять», к проявлению компетенций, что является основной парадигмой ФГОС СОО. В КИМ ЕГЭ по физике проверяются различные виды деятельности: усвоение понятийного аппарата курса физики, овладение методологическими знаниями, применение знаний при объяснении физических явлений и решении задач. Предмет «Физика» является самым метапредметным, т.к. требует владения всем спектром универсальных учебных действий. Выполняя задания КИМ, ученик должен:

- уметь читать, понимая смысл;
- провести анализ, синтез, классификацию информации, представленной в самых разных видах: текстах, уравнениях, графиках, таблицах, схемах, рисунках, диаграммах и т.д.;
- перевести информацию в различные знаково-символьные формы;
- рассчитать, применяя знания математики;
- округлить полученный результат;
- перевести единицы в СИ;
- проверить ответ «на глупость»;
- вписать ответ в бланки;
- распределить время.

4.2. В таблице 15 приводится план КИМ по физике с указанием средних процентов выполнения по заданиям в соответствии со спецификацией в Краснодарском крае.

Таблица 15

Обозначение задания в работе	Проверяемые элементы содержания / умения	Уровень сложности задания	Процент выполнения по региону			
			средний	в группе не преодолевших минимальный балл	в группе 61–80 т.б.	в группе 81–100 т.б.
1.	Равноускоренное прямолинейное движение/уметь определять путь по графику скорости от времени	Б	77,9	15,4	94,1	100
2.	Закон Гука/уметь определять жёсткость по графику силы упругости от деформации с учётом системы единиц СИ	Б	57,8	2,6	86	91,8
3.	Закон сохранения импульса в векторном виде/уметь складывать вектора, применять теорему Пифагора	Б	53,8	25,6	83,1	93,9
4.	Условие равновесия твёрдого тела/уметь рассчитывать величины по правилу моментов сил	Б	84,1	23,1	99,2	98,0
5.	Механика (объяснение явлений; интерпретация результатов опытов, представленных в виде графика	П	1,09	0,46	1,5	1,8

Обозначение задания в работе	Проверяемые элементы содержания / умения	Уровень сложности задания	Процент выполнения по региону			
			средний	в группе не преодолевших минимальный балл	в группе 61–80 т.б.	в группе 81–100 т.б.
	<i>зависимости силы Архимеда от плотности жидкостей и объёма погруженной части тел и таблицы плотностей)</i>					
6.	<i>Механика (изменение физических величин в колебательных процессах)</i>	Б	1,29	0,79	1,68	1,78
7.	<i>Механика (установление соответствия между графиками и физическими величинами)</i>	Б	1,06	0,33	1,57	1,94
8.	<i>Связь температуры со средней кинетической энергией/ уметь применять уравнение Больцмана в решении системы двух уравнений</i>	Б	88,8	53,8	96,6	98
9.	<i>Расчёт КПД тепловой машины/уметь рассчитывать количество теплоты по формуле КПД</i>	Б	72	5,1	96,2	100
10.	<i>Расчёт количества теплоты/уметь рассчитывать теплоту при нагревании по формуле,</i>	Б	81,3	15,4	97,9	100

Обозначение задания в работе	Проверяемые элементы содержания / умения	Уровень сложности задания	Процент выполнения по региону			
			средний	в группе не преодолевших минимальный балл	в группе 61–80 т.б.	в группе 81–100 т.б.
	<i>использовать табличные данные удельных теплоемкостей</i>					
11.	Относительная влажность воздуха (объяснение явлений; интерпретация результатов опытов)	П	1,02	0,72	1,13	1,67
12.	МКТ, термодинамика (изменение физических величин в процессах; установление соответствия между графиками и физическими величинами)	Б	1,22	0,15	1,71	1,94
13.	Сила Лоренца, (определение направления)/ применять правило левой руки	Б	65,3	20,5	90,3	98
14.	Закон Кулона/ применять закон с учётом изменения параметров	Б	60,1	0,0	93,2	98
15.	Ход лучей в линзе/ уметь выполнять построение изображения в линзе источника, расположенного на главной оси	Б	64,9	35,9	78	95,3
16.	Электродинамика. Поток вектора магнитной	П	1,49	0,77	1,81	1,94

Обозначение задания в работе	Проверяемые элементы содержания / умения	Уровень сложности задания	Процент выполнения по региону			
			средний	в группе не преодолевших минимальный балл	в группе 61–80 т.б.	в группе 81–100 т.б.
	индукции, закон электромагнитной индукции Фарадея (объяснение явлений; интерпретация результатов опытов, представленных в виде таблицы и графиков)					
17.	Электродинамика (изменение физических величин в процессах)/уметь применять законы при изменении параметров в цепи постоянного тока	Б	1,19	0,46	1,64	1,96
18.	Электродинамика (установление соответствия между графиками и физическими величинами в колебательном контуре)	П	1,06	0,31	1,59	1,84
19.	Нуклонная модель ядра. Ядерные реакции/ уметь определять состав ядра и составлять уравнения радиоактивного распада	Б	50,7	7,7	85,2	93,9
20.	Закон радиоактивного распада/ уметь рассчитать	Б	65,4	7,7	90,3	95,9

Обозначение задания в работе	Проверяемые элементы содержания / умения	Уровень сложности задания	Процент выполнения по региону			
			средний	в группе не преодолевших минимальный балл	в группе 61–80 т.б.	в группе 81–100 т.б.
	<i>процент распада ядер по закону радиоактивного распада</i>					
21.	Квантовая физика (объяснение явлений; интерпретация результатов опытов по изменению физических величин в фотозффекте)	Б	1,11	0,56	1,61	1,94
22.	Механика (методы научного познания) / уметь измерять физические величины, представлять результаты измерений с учетом их погрешностей	Б	87,8	33,3	97,5	98
23.	Электродинамика (методы научного познания) / уметь спрогнозировать эксперимент: выбор установок для экспериментального изучения электромагнитных колебаний	Б	87,3	33,3	100	100
24.	Элементы астрофизики: звезды / уметь работать с массивом информации,	П	1,47	1,00	1,72	1,94

Обозначение задания в работе	Проверяемые элементы содержания / умения	Уровень сложности задания	Процент выполнения по региону			
			средний	в группе не преодолевших минимальный балл	в группе 61–80 т.б.	в группе 81–100 т.б.
	<i>представленном в виде таблицы</i>					
25.	Механика (расчетная задача)/ <i>уметь применять уравнения кинематики</i>	П	43,8	7,7	82,2	89,8
26.	Молекулярная физика (расчетная задача)/ <i>уметь составлять и решать систему уравнений состояний идеального газа</i>	П	61,6	7,7	92,4	98
27.	Электродинамика и механика (расчетная задача)/ <i>уметь применять законы механики для описания движения заряда в магнитном поле</i>	П	49,9	10,3	86	98
28.	Электродинамика, молекулярная физика (качественная задача)	П	0,68	0,03	1,59	2,63
29.	Механика (расчетная задача)	В	0,31	0,00	0,65	1,55
30.	Молекулярная физика (расчетная задача)	В	0,18	0,00	0,29	1,47
31.	Электродинамика (расчетная задача)	В	0,16	0,03	0,27	1,20
32.	Квантовая физика (расчетная задача)	В	0,78	0,03	1,81	2,69

Исходя из общепринятых норм, содержательный элемент или умение считается усвоенным, если средний процент выполнения соответствующей им группы заданий с кратким ответом и развернутым ответом превышает 50% (Диаграмма А-С)

Диаграмма А

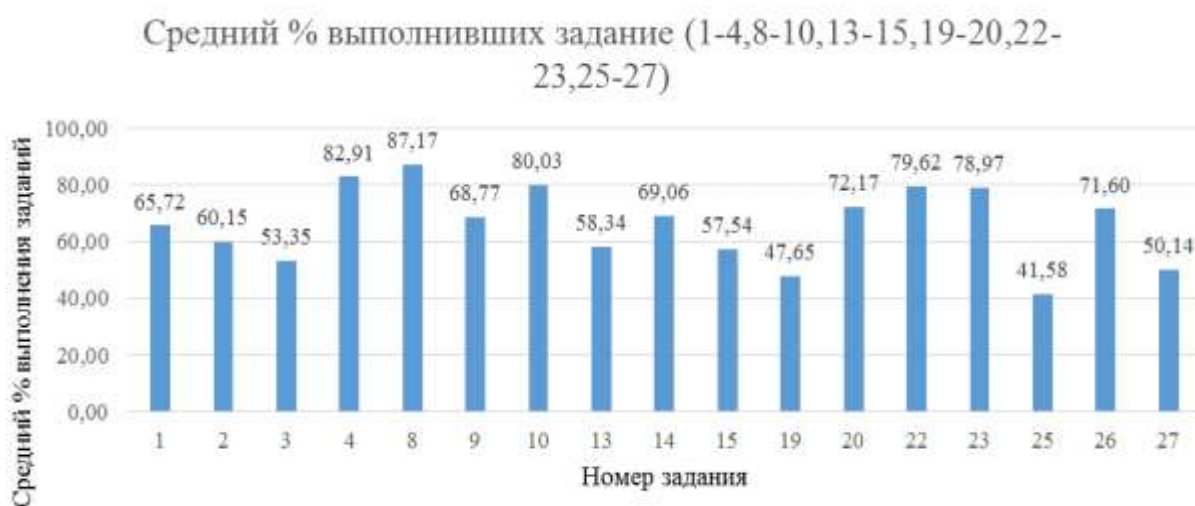
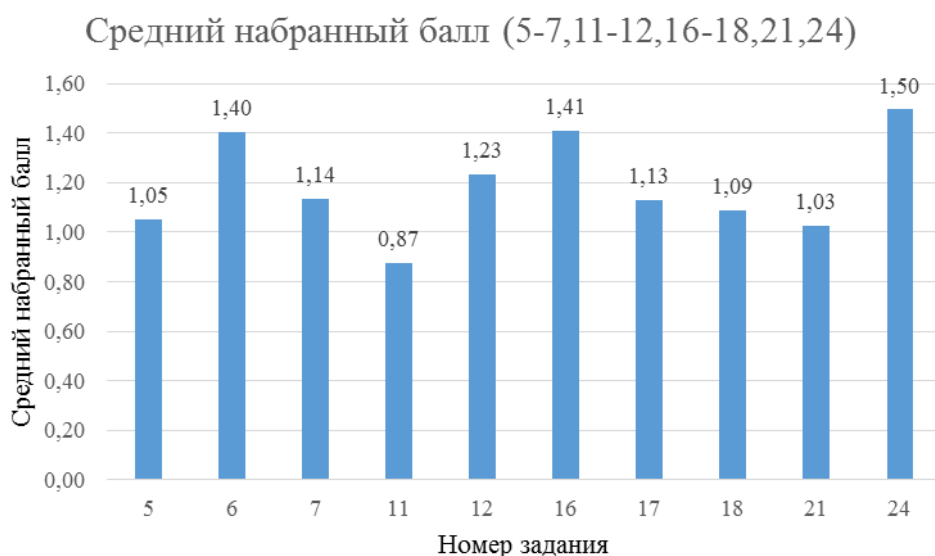


Диаграмма В



Следовательно, по итогам ЕГЭ-2019 можно констатировать, что усвоенными оказались все элементы содержания базового и частично повышенного уровня. Можно говорить об усвоении следующих элементов содержания и умений:

- графическое представление механических величин;
- применение законов сохранения зарядового и массового числа в ядерных реакциях;
- определение характера изменения физических величин (макро- и термодинамические параметры) в процессах изменения состояния идеального газа;
- расчет теплоты при нагревании по формуле, использование табличных данных удельных теплоемкостей;
- применение полученных знаний об электромагнитных колебаниях для решения стандартных физических задач;
- применение правила левой руки
- выбор установок для экспериментального изучения электромагнитных колебаний;

- применение правила моментов сил;
- измерение физических величин, представление результатов измерений с учетом их погрешностей.

Однако следует заметить, что в группе выпускников, не достигших минимального балла, все элементы содержания являются неувоенными.

Ниже принятого порога усвоения оказались результаты выполнения всех заданий, проверяющих сформированность умения решать задачи (25, 27 – стандартные задачи, 28 – качественная задача и 29–32 расчетные задачи высокого уровня сложности).

Анализ среднего процента выполнивших задание показывает, что не усвоенными оказались задания повышенного уровня сложности с применением законов механики.

Рассмотрим более подробно особенности выполнения заданий, указанных выше. Для анализа содержания заданий здесь и далее используется открытый вариант КИМ ЕГЭ №328 по физике 2019 года. Открытый вариант выполняло 850 экзаменуемых.

В КИМ по физике экзаменуемому предлагается решить 8 задач физического содержания, из них три задачи в 1 части, 5 – во второй. Задачи первой части (задания №№ 25-27), как и все задания этой части КИМ, требуют краткого ответа, т.е. их решение оценивается только по ответу. Эти задания относятся к заданиям повышенного уровня сложности. Их содержание формируется с учетом общих подходов к определению предметных линий всех восьми задач, а именно экзаменуемому предлагается решить по две задачи по механике, МКТ и термодинамике, три задачи по электродинамике и одну по квантовым явлениям.

Результаты выполнения заданий 25–27 представлена на диаграмме А.

25 Какой путь пройдет тело за 2 с, двигаясь по прямой в одном направлении, если его скорость за это время уменьшается в 3 раза? Модуль ускорения тела равен 5 м/с^2 .

Ответ: _____ м.

27 Две частицы с отношением зарядов $\frac{q_2}{q_1} = \frac{1}{8}$ движутся в однородных магнитных полях, перпендикулярных их скоростям: первая – в поле с индукцией B_1 ; вторая – в поле с индукцией B_2 . Найдите отношение радиусов траекторий частиц $\frac{R_2}{R_1}$, если их импульсы одинаковы, а отношение модулей индукции $\frac{B_2}{B_1} = 2$.

Ответ: _____.

Задания 29–32 относятся к заданиям высокого уровня сложности с диапазоном выполнения 5–26%. Тип задач считается освоенным, если с ним справляются более 30% обучающихся (Диаграмма С).

Диаграмма С



Среди заданий по механике трудности вызвала задача 29 на применение законов механики. Здесь говорить об успешном решении можно лишь для группы с высоким уровнем подготовки (52%). Практически все участники ЕГЭ, приступившие к заданию, верно определили и применили закон сохранения импульса. Основные ошибки были связаны с применением формулы кинематики времени равноускоренного движения, без учёта возникших колебаний.

По молекулярной физике задача 30 предполагала использовать законы Дальтона и сохранения энергии и уравнение Менделеева-Клапейрона. С задачей выпускники справились слабо (средний процент выполнения 6%, в группе с высоким уровнем подготовки 50%). Основная ошибка заключалась в определении температуры как среднее значение, что говорит о примитивном подходе к решению задач, о неумении увидеть необходимый закон. По-видимому, затруднение при выполнении заданий с развернутым ответом объясняется тем, что у обучающегося не развито визуальное мышление: он не может вербальную информацию мысленно преобразовать в модель. Следует рекомендовать ему выполнить задание, сделав схематический рисунок, задание свести к алгоритму. Впредь он должен всегда задавать себе вопрос, чем новая задача отличается от ранее решенных им задач по данной теме; если не удастся представить новую ситуацию, попытаться визуализировать ее. Таким образом, ученик получит урок общего подхода к решению проблемы. Если он будет им пользоваться, у него сформируется метапредметный навык, который пригодится ему не только при решении учебных задач.

Подобным образом ученику следует анализировать причины всех ошибок при выполнении проверочных работ: неправильно понял условие; не сумел зрительно представить процесс; качественная сторона процесса ясна, но не знал нужной формулы; правильно решал, но не перевел единицы измерения в СИ, ошибся в вычислении и т. д. Сначала это будет делаться с помощью учителя, который поможет определить причину ошибок, отыскать нужный материал в учебнике, порекомендует аналогичные задания для тренировки. Выполняя проверочные и контрольные работы, готовясь к ним с помощью тренировочных тестов, задач, ученик со временем научится самостоятельно диагностировать свои слабости и наметать пути их устранения. Выполнение заданий целесообразнее начинать с качественных задач, при решении которых выясняется механизм явлений, процессов. Затем следуют расчетные задачи. Таким образом, задается и при регулярном повторении делается привычным порядок самостоятельной работы над новой информацией: понять и запомнить, описать, объяснить и применить.

Задание № 28 в КИМ ЕГЭ – качественная задача, при решении которой необходимо выстроить полное объяснение какого-либо физического процесса с опорой на изученные физические явления, формулы и законы. По сути, решение такой задачи представляет

собой доказательство, где физические законы выступают в качестве аргументов. Ответ на задачу предполагает два элемента: 1) правильный ответ на поставленный вопрос и 2) пояснение, базирующееся на знании свойств данного явления. Анализ работ участников ЕГЭ по решению качественных задач показывает, что основными ошибками как раз и является либо пропуск части логических шагов, либо формулировка тех или иных выводов без обоснования.

Для качественной задачи в среднем по краю не был преодолен порог выполнения (средний процент выполнения этой задачи по Краснодарскому краю составил 23%), для наиболее подготовленной группы выпускников показатель вдвое выше прошлогоднего - 88%. Задание было на классическую схему нагревателя. Основные трудности были связаны с применением формулы мощности тока через постоянное напряжение.

Проблемой оказалась задача 31 (процент выполнения 5, в группе с высоким уровнем подготовки 40%) по теме «Конденсаторы в цепи постоянного тока». Основные трудности участники испытывали при понимании процесса перезарядки конденсатора, т.к. эта тема изучается только в профильных классах.

4.3. Характеристики выявленных сложных для участников ЕГЭ заданий с указанием типичных ошибок и выводов о вероятных причинах затруднений при выполнении указанных заданий.

ВЫВОДЫ:

Можно констатировать факт стабильности результатов ЕГЭ: средний тестовый балл – 54. Около половины заданий выполнено на хорошем уровне. Наиболее успешно выполняются задания на использование изученных законов и формул в стандартных учебных ситуациях, а также на анализ изменения величин в различных процессах. По результатам выполнения групп заданий, проверяющих одинаковые элементы содержания и требующие для их выполнения одинаковых умений, можно говорить об усвоении элементов содержания и умений, проверяемых заданиями части 1 экзаменационной работы. К ним относятся умения: интерпретировать графики, отражающие зависимость физических величин, определять значение физической величины (сравнивать значения физических величин) с использованием изученных законов и формул в типовой учебной ситуации. Учащиеся не всегда могут применить изученный учебный материал в ситуации, которая даже незначительно отличается от стандартной. У многих учащихся отсутствуют навыки самоконтроля, что, зачастую, приводит к появлению ответов, невероятных в рамках условия решаемой ими задачи (задачи с практическим содержанием).

По-прежнему слабо проявляются межпредметные связи: значительны недостатки математической культуры учащихся. На недостаточном уровне усвоено учащимися содержание важных разделов курса физики средней школы:

Перечень элементов содержания, умений и видов деятельности, усвоение которых школьниками Краснодарского края в целом можно считать достаточным:

характера изменения физических величин (макро- и термодинамические параметры) в процессах изменения состояния идеального газа;

- расчет теплоты при нагревании по формуле, использование табличных данных удельных теплоемкостей;

- применение полученных знаний об электромагнитных колебаниях для решения стандартных физических задач;

- применение правила левой руки

- выбор установок для экспериментального изучения электромагнитных колебаний;

- применение правила моментов сил;

- измерение физических величин, представление результатов измерений с учетом их погрешностей.

Раздел 5. РЕКОМЕНДАЦИИ (для системы образования субъекта РФ)

Представленный выше анализ результатов выполнения заданий КИМ ЕГЭ по физике показал, что существуют традиционные «проблемные зоны», которые связаны с общепринятой практикой изучения соответствующих элементов содержания. Все эти вопросы нашли отражение в анализе результатов. Приведенный выше разбор содержания заданий и типичных ошибок, допускаемых участниками экзамена, позволяет учителям при планировании учебного процесса принять меры по минимизации частных проблем. Обращаем особое внимание на внедрение в практику личностно-ориентированного подхода в обучении, которое позволит усилить внимание к формированию базовых умений у тех учащихся, кто не ориентирован на более глубокое изучение физики, а также обеспечить продвижение учащихся, имеющих возможность и желание изучать физику на профильном уровне;

организация подготовки выпускников с применением кодификатора, обобщение наиболее значимых тем, с отработкой соответствующих навыков;

изучение демонстрационного варианта 2020 года, чтобы учителя и учащиеся получили представление об уровне трудности и типах заданий предстоящей экзаменационной работы;

организация уроков обобщающего повторения позволит систематизировать знания, полученные за курс средней школы;

решение задач высокого уровня, так как итоги экзамена показывают недостаточно высокий уровень выполнения учащимися задач, особенно практико-ориентированных;

при подготовке хорошо успевающих учащихся к экзамену следует уделять больше внимания решению многошаговых задач, обучению составлению плана решения задачи и грамотному его оформлению;

выделение «проблемных» тем в каждом конкретном классе, ликвидация пробелов в знаниях и умения учащихся, корректировка индивидуальной подготовки к экзамену;

повышение уровня практических навыков позволит учащимся успешно выполнить задания, избежав досадных ошибок, применяя рациональные методы решений;

включение в тематические контрольные и самостоятельные работы заданий в тестовой форме, соблюдение временного режима, что позволит учащимся на экзамене рационально распределить свое время;

использование тестирований в режиме «онлайн» также способствует повышению стрессоустойчивости учащихся;

усиление практической направленности обучения, включение соответствующих заданий (графики реальных зависимостей, таблицы, текстовые задачи с построением физических моделей реальных ситуаций), что поможет учащимся применить свои знания в нестандартной ситуации;

обратить особое внимание на выполнение лабораторных работ, их оформление, запись выводов для отработки необходимых навыков экспериментального исследования. Проанализировать проблемы и особенно грядущие изменения типов заданий КИМ 2020 необходимо на заседаниях МО учителей физики районов края;

использование при подготовке учащихся к ЕГЭ материалов открытого банка заданий, тренажёра, опубликованных на официальном сайте ФИПИ (www.fipi.ru), что даст возможность готовиться качественно к экзамену.

Для всех групп учащихся процесс обучения будет более эффективным при использовании приемов активного самостоятельного обучения. Основной акцент здесь делается на осознание обучающимися задач обучения. Механизмом является качественная разработка учителем промежуточных планируемых результатов (тематических или на законченный блок уроков). Учащиеся заранее должны быть ознакомлены с этими планируемыми результатами, осознавать, что они должны выучить за ближайшие

несколько уроков, какие задания должны научиться делать, каким образом это будет проверяться и оцениваться. Осознание задач обучения повышает самостоятельность, позволяет понимать школьнику, на какой ступени он находится в процессе обучения и как он может улучшить свои результаты. Открытость ближайших целей и задач обучения, четкие ориентиры в виде учебных заданий, которые нужно научиться выполнять, и заранее известные критерии оценивания результатов – это залог развития учебной самостоятельности, освоения навыков самообразования и высоких учебных достижений.

Раздел 6. АНАЛИЗ ПРОВЕДЕНИЯ ГВЭ-11

6.1 Количество участников ГВЭ-11

В 2019 году ГВЭ-11 по физике не проводился.

Предложения в ДОРОЖНУЮ КАРТУ по развитию региональной системы образования по учебному предмету «Физика»

1. Анализ эффективности мероприятий, указанных в предложениях в Дорожную карту по развитию региональной системы образования на 2018 г.

Таблица 16

№	Название мероприятия	Показатели (дата, формат, место проведения, категории участников)	Выводы по эффективности
1.	Подготовка методических рекомендаций по преподаванию физики в 2018-2019 учебном году (кафедра естественнонаучного и экологического образования ГБОУ ИРО КК).	Август 2018	Особенности преподавания предмета
2.	Анализ результатов ЕГЭ-2018 в разрезе региона и каждого муниципалитета по физике.	Август–сентябрь 2018, аналитический отчет, сайт ГБОУ ИРО Краснодарского края	Возможность сравнить затруднения на уровне районов, школ.
3.	«Подготовка выпускников к ЕГЭ 2019 года на основе результатов ЕГЭ 2018 года по физике», ГБОУ ИРО КК	9 сентября 2019 года, краевой семинар	86 участников из МОУО. Разбор затруднений и пути их решения, для работы на уровне РМО и школы
4.	Составление буклета-памятки для учащихся «Подготовка к ЕГЭ-2018 по физике».	Ноябрь 2018, сайт ГБОУ ИРО Краснодарского края	Возможность получить памятку ученикам и родителям, учителям.
5.	«Повышение качества образования по предмету «Физика» в условиях перехода ОО в режим эффективного функционирования».	12–17.11.2018 г. ГБОУ ИРО Краснодарского края, участвовало 25 учителей физики	Проведение адресных курсов, с учетом затруднения муниципалитетов
6.	Размещение демоверсий, спецификаций к краевым диагностическим работам по физике в 11 классах на сайте ГБОУ ИРО Краснодарского края.	Декабрь 2018, сайт ГБОУ ИРО Краснодарского края	Подготовка обучающихся на основе кодификатора и спецификации ЕГЭ
7.	Проведение методического анализа результатов краевых диагностических работ.	Февраль – апрель 2019, сайт ГБОУ ИРО Краснодарского края	Использование в организации корректировки процесса обучения
8.	Организация и проведение краевых диагностических работ по подготовке	30.01.19 – КДР 10 кл. (4403 участника). 14.12.18 – КДР 11 кл.	Выявление типичных затруднений,

	обучающихся к ГИА-9 и ГИА-11.	(4161 участник).	построение индивидуальной и групповой подготовки обучающихся
9.	Методическое обеспечение работы региональных тьюторов по физике. Курсы повышения квалификации	Сентябрь 2018, март 2019	Разработка плана работы для 44 муниципалитетов, выявление лучших практик
10.	О ЕГЭ предметно: информация председателя предметной комиссии по физике и рекомендации по подготовке к экзамену	18 января 2019, вебинар, сайт ГБОУ ИРО Краснодарского края, приняли участие 72 педагогических работников из 32 районов	Особенности демоверсии
11.	Участие в дистанционном обучающем вебинаре для работников РЦОИ по вопросу подготовки к тренировочному мероприятию 12 февраля 2019 г. с применением технологии печати полного комплекта ЭМ по физике в аудиториях ППЭ (с участием обучающихся)	8 февраля 2019, обучающий вебинар, 3 точки подключения: МОИМП КК, РЦОИ, ЦОКО (11 участников)	Приобретение технологического навыка
12.	Участие в апробации с применением технологии печати полного комплекта экзаменационных материалов в аудиториях пунктов проведения экзаменов по физике (с участием обучающихся 11-х классов)	12 февраля, 3 ППЭ (Анапа, Ейск, Динской р-н); 225 участников (по 5 аудиторий в ППЭ)	Приобретение технологического навыка
13.	Формирование единых подходов к оценке развернутых ответов ГИА -11 в 2019 году – физика	1 марта, семинар, ГБОУ ИРО Краснодарского края 42 учителя по физике	Выработка единых подходов при подготовке учащихся к работе со второй частью
14.	Согласование подходов к оцениванию развернутых ответов участников ЕГЭ в 2019 году.	04 июня, вебинар ФИПИ, ГБОУ ИРО Краснодарского края 54 участника, 3 подключения	
15.	Обеспечение условий в системе СДО Кубани для проведение пробных ЕГЭ (ОГЭ) в онлайн-режиме 9 и 11 классов (по заявкам муниципалитетов).	14.02. 2019 г. ЕГЭ-онлайн (797 участников). КДР-10-онлайн (297 участников)	Получение индивидуальных результатов в режиме онлайн.

2. Работа с ОО с аномально низкими⁵ результатами ЕГЭ 2019 г.

2.1. Повышение квалификации учителей в 2019-2020 уч.г.

Таблица 17

№	Тема программы ДПО (повышения квалификации)	Перечень ОО, учителя которых рекомендуются для обучения по данной программе
1.	Курсы повышения квалификации по теме «Методические особенности подготовки к ГИА по физике: проблемы и пути решения» октябрь 2019 года	СОШ №20, Абинский р-н
		СОШ №2, г.-к. Анапа
		СОШ №13, Апшеронский р-н
		СОШ №4, г. Горячий Ключ
		СОШ №21, Гулькевичский р-н
		СОШ №28, Динской р-н
		СОШ №13, Кавказский р-н
		СОШ №34, Кореновский р-н
		СОШ №15, Красноармейский р-н
		Лицей №12, СОШ №39, СОШ №35, СОШ №29, г.Краснодар
		СОШ №3, Крыловский р-н
		СОШ №56, СОШ №20, Крымский район
		СОШ №15, Курганинский р-н
		СОШ №11, Лабинский р-н
		СОШ №29, г.Новороссийск
		СОШ №28, Отрадненский р-н
		СОШ №10, Павловский р-н
		СОШ №21, Северский р-н
		СОШ №53 СОШ №89, СОШ №82, г.Сочи
		СОШ №1, Тбилисский р-н
СОШ №18, СОШ №31, Туапсинский р-н		
СОШ № 6, Успенский р-н		
СОШ №9, СОШ №4, СОШ №14, Усть-Лабинский р-н		
СОШ №3, Щербиновский р-н		

2.2. Планируемые меры методической поддержки изучения учебных предметов в 2019-2020 уч.г. на региональном уровне

Таблица 18

1.	Дата	Мероприятие (указать тему и организацию, проводившую мероприятие)
2.	Август 2019	Подготовка методических рекомендаций по преподаванию физики и астрономии в 2019–2020 уч. году (кафедра естественно-научного и экологического образования ГБОУ ИРО КК).
3.	Август–сентябрь 2019	Анализ результатов ЕГЭ-2017 в разрезе региона и каждого муниципалитета по математике.
4.	сентябрь 2019г., март 2020	Курсы повышения квалификации по теме «Тьюторское сопровождение работы методического объединения учителей физики при подготовке учащихся к ЕГЭ, ГБОУ

⁵ По сравнению с другими ОО субъекта Российской Федерации

		ИРО Краснодарского края»
5.	Ноябрь 2019 года	Буклет для учащихся «Подготовка к ЕГЭ-2020 по физике»
6.	Ноябрь 2019	На сайте ГБОУ ИРО Краснодарского края предварительно размещались «Демоверсии, спецификации» Краевые диагностические работы по физике, 9–11 классы.
7.	Октябрь 2020 г.	Кафедра естественнонаучного и экологического образования ГБОУ ИРО Краснодарского края провела краевой семинар «Качественная подготовка к ЕГЭ 2020 на основе результатов ЕГЭ-2019 (физика)»
8.	Январь, 2020 г.	Краевой вебинар по вопросам подготовки выпускников к ЕГЭ по физике «О ЕГЭ предметно: комментарии председателя предметной комиссии по физике и рекомендации по подготовке к экзамену»
9.	Март 2020 г.	Краевой вебинар «Подготовка к итоговой аттестации 2020 года по предметам естественнонаучного цикла (физика) 11 класс»
10.	Ноябрь 2017 – май-2018 года	На сайте ГБОУ ИРО Краснодарского края в разделе «Подготовка к аттестации учащихся» актуальная информация, в т.ч. психолого-педагогическое сопровождение
11.	04.04.2017	Анализ результатов краевых диагностических работ по физике как ресурс повышения качества подготовке к ОГЭ и ЕГЭ
12.	Февраль–апрель 2020 года	Проведение онлайн-тестирования по физике в системе СДО Кубани (по заявкам муниципалитетов) для учащихся 9 и 11 классов

2.3. Планируемые корректирующие диагностические работы с учетом результатов ЕГЭ 2019 г.

Краевые диагностические работы для учащихся 9, 10, 11 (12) классов согласно графику, утверждённому министерством образования, науки и молодежной политики Краснодарского края.

3. Трансляция эффективных педагогических практик ОО с наиболее высокими результатами ЕГЭ 2019 г.

Таблица 19

№	Дата (месяц)	Мероприятие (указать тему и организацию, которая планирует проведение мероприятия)
1.	Сентябрь	Сборник статей «СОВРЕМЕННЫЕ ПОДХОДЫ К ДОСТИЖЕНИЮ РЕЗУЛЬТАТОВ ПРИ ИЗУЧЕНИИ ПРЕДМЕТНОЙ ОБЛАСТИ «ЕСТЕСТВЕННЫЕ НАУКИ» И УЧЕБНОГО ПРЕДМЕТА «ГЕОГРАФИЯ» ГБОУ ИРО Краснодарского края

СОСТАВИТЕЛИ ОТЧЕТА

Институт развития образования Краснодарского края,
Кубанский государственный технологический университет

Председатель предметной комиссии	<i>Шапошникова Татьяна Леонидовна, ФГБОУ ВО «Кубанский государственный технологический университет», профессор, зав.кафедрой физики, д-р пед.наук, канд.физ-мат. наук, профессор</i>	<i>ПК по физике Краснодарский край</i>
Заместитель председателя предметной комиссии	<i>Терновая Людмила Николаевна, ГБОУ ИРО Краснодарского края проректор по учебной работе, канд. пед. наук, доцент</i>	<i>ПК по физике Краснодарский край</i>
Ответственный специалист, выполнявший анализ результатов ЕГЭ по физике	<i>Шарыпова Инна Владимировна, ГБОУ ИРО Краснодарского края, старший преподаватель кафедры естественнонаучных дисциплин</i>	<i>ПК по физике Краснодарский край</i>