

**Министерство образования, науки и молодёжной политики
Краснодарского края**

Государственное бюджетное образовательное учреждение
дополнительного профессионального образования
«Институт развития образования» Краснодарского края
(ГБОУ ИРО Краснодарского края)



Т.А. Гайдук

2020 г.

**ДОПОЛНИТЕЛЬНАЯ ПРОФЕССИОНАЛЬНАЯ
ПРОГРАММА
повышения квалификации**

**«Методические подходы к усвоению элементов содержания
контрольно-измерительных материалов государственной итоговой
аттестации (география)»**

Рассмотрена и утверждена
на заседании Ученого совета
протокол № 8
от « 3 » ноября 2020 г.

Программа обсуждена на
заседании кафедры ЕНЭО
протокол № 5
от « 19 » октября 2020 г.

Автор (составитель):

Голованова Ольга Борисовна, заведующий кафедрой естественно-научного
и экологического образования ГБОУ ИРО Краснодарского края

Краснодар, 2020

Разработчики программы:

Авторы-составители:

Голованова О. Б., зав. кафедрой естественнонаучного и экологического образования ГБОУ ИРО Краснодарского края,

Рецензенты программы:

Внутренний рецензент: Найденов Ю.В., доцент кафедры естественнонаучного и экологического образования ГБОУ ИРО Краснодарского края, к.х.н.

Внешний рецензент: Филобок А.А., доцент каф. экономической, социальной и политической географии, геологии, туризма и сервиса ФГБОУ ВО «КубГУ», к.г.н.

Содержание

1. Общая характеристика программы	4
1.1 Актуальность программы	4
1.2 Цель и задачи программы	5
1.3 Планируемые результаты освоения программы	5
1.4 Профессиональные компетенции, которые должны приобрести или развивать слушатели в результате обучения	7
1.5 Целевая аудитория	8
1.6 Трудоемкость обучения	8
1.7 Форма обучения	8
2. Содержание программы	9
2.1 Учебный план	9
2.2 Учебный (тематический) план	10
2.3 Календарный учебный график	11
2.4 Рабочая программа	12
3. Условия реализации программы (организационно-педагогические)	13
3.1 Материально-технические условия	13
3.2 Учебно-методическое и информационное обеспечение программы	13
4. Примерные вопросы итоговой аттестации	13
5. Кадровые условия (составители программы)	23
6. Список литературы	24

1. Общая характеристика программы

1.1 Актуальность программы

Дополнительная профессиональная программа повышения квалификации «Методические подходы к усвоению элементов содержания контрольно-измерительных материалов ГИА(география)» разработана в соответствии со следующими нормативно-правовыми документами

1. Федерального закона от 29.12.2012 г. №273-ФЗ «Об образовании в Российской Федерации».

2. Приказа Минобрнауки России от 01.07.2013 г. № 499 «Об утверждении Порядка организации и осуществления образовательной деятельности по дополнительным профессиональным программам».

3. «Примерная основная образовательная программа основного общего образования», одобрена решением федерального учебно-методического объединением по общему образованию (протокол от 08.апреля 2015 г. № 1/15

4. «Примерная основная образовательная программа среднего общего образования», одобрена решением федерального учебно-методического объединения по общему образованию (протокол от 28 июня 2016 г. № 2/16-з)

5. Методические рекомендации Минобрнауки России от 21.04.2015 №ВК-1013/06 «О реализации дополнительных профессиональных программ».

Программа разработана в соответствии со следующими нормативными правовыми актами по подготовке и проведению ГИА:

Подготовка учителей географии со стабильно низкими результатами государственной аттестации проводится в соответствии с образовательными программами и с использованием методических пособий для подготовки к ЕГЭ, размещенных на сайте ФИПИ (www.fipi.ru).

Данная программа повышения квалификации направлена на адресную поддержку уровня профессионализма учителей географии ОО, показавших низкие результаты ЕГЭ – 2020 г., при организации системы подготовки учащихся к итоговой государственной аттестации; при проведении учебных занятий и диагностики качества обученности географии выпускников ОО.

Актуальность программы определяется тем, что анализ результатов ЕГЭ 2020 года выявил муниципалитеты нашего края со стабильно низкими

результатами государственной аттестации. Предметное тестирование педагогов-географов, работающих в ОО с низкими результатами ЕГЭ, показало, что у них имеются проблемы по многим элементам содержания контрольно-измерительных материалов. Поэтому оказание адресной методической помощи в предметной области является актуальным.

1.2 Цель и задачи программы

Цель программы: формирование и развитие профессиональных компетенций учителей географии, показывающих стабильно низкие результаты, в условиях подготовки к государственной аттестации.

Задачи программы:

- изучить нормативно-правовую базу организации и проведения государственной итоговой аттестации;
- ознакомить слушателей с методологией современного урока;
- научить разрабатывать схемы и алгоритмы, помогающие усвоить содержательные элементы контрольно-измерительных материалов государственной аттестации;
- рассмотреть методику решения качественных и количественных задач и рекомендации к их оформлению при ответе на задания КИМов в открытой форме;
- оказать адресную поддержку учителей посредством индивидуальных консультаций по возникшим у них вопросам;
- показать возможности использования современных образовательных ресурсов и технологий для качественной подготовки учащихся к итоговой государственной аттестации в форме ОГЭ и ЕГЭ по географии.

1.3 Планируемые результаты освоения программы

В результате освоения программы слушатели должны **знать:**

- основные направления и стратегические цели развития и модернизации системы общего образования в Российской Федерации;
- цели и задачи, нормативно-правовую базу федеральных оценочных процедур;
- методологию проектирования и проведения обзорных и обобщающих занятий по ключевым содержательным блокам КИМов по географии;
- принципы и методы мониторинга качества подготовки к итоговой аттестации;

- методы реализации содержания географического образования с использованием современных образовательных технологий, обеспечивающих системно-деятельностный подход в обучении географии;
- эффективные приёмы и методы урочной и внеурочной деятельности учителя;
- предметную область знаний на повышенном уровне, отвечающем требованиям КИМов ЕГЭ.

В результате освоения программы слушатели должны **уметь:**

- выбирать наиболее эффективные новшества для решения актуальных проблем педагогической деятельности;
- разрабатывать и реализовывать проект и план мероприятий, направленных на подготовку к государственной итоговой аттестации;
- разрабатывать и реализовывать методические рекомендации, проекты обобщающих и обзорных уроков и семинаров;
- составлять контрольно-диагностические материалы для промежуточного контроля качества подготовки обучаемых к итоговой аттестации и проводить их оценку;
- собирать, обрабатывать информацию об оценке эффективности мероприятий и результатах государственной итоговой аттестации;
- предоставлять (презентовать, визуализировать, моделировать) актуальную информацию для принятия решений по проблемам подготовки к ЕГЭ, ОГЭ, ВПР, НИКО и PISA.
- давать верные ответы на задания КИМов на базовом, повышенном и высоком уровне;
- определять меры оперативного и эффективного управления учебно-методическим и воспитательным процессом в период подготовки к итоговой аттестации.
- организовывать рефлексию деятельности по развитию образования.

В результате освоения программы слушатели должны **владеть:**

- методикой проведения обобщающих уроков;
- методикой составления тестовых и контрольно-измерительных материалов;
- навыками оценки диагностических и итоговых работ участников ЕГЭ и ОГЭ, ВПР, НИКО и PISA.

Основными результатами освоения программы станут формируемые и развиваемые профессиональные компетенции, позволяющие организовать работу учителя, в соответствии с новыми требованиями и запросами современного общества в соответствии с требованиями государственного образовательного стандарта и нормативно-правовой базой государственной итоговой аттестации.

1.4 Профессиональные компетенции, которые должны приобрести или развивать слушатели в результате обучения

Профессиональные компетенции, которые должны повысить слушатели в результате обучения:

Общекультурные компетенции: мировоззренческая культура, культура речи, общения и отношений.

Общепрофессиональные компетенции:

- владение основами профессиональной этики и речевой культуры;
- готовность взаимодействовать с участниками образовательного процесса и социальными партнерами;
- осознание своей роли и предназначения;
- потребность и способность самореализации;
- увлеченное построение жизни и профессиональной деятельности.

Профессиональные компетенции:

- способность формировать образовательную среду и использовать профессиональные знания и умения в реализации задач инновационной образовательной политики;
- способность осуществлять воспитание и развитие с учетом социальных, возрастных и индивидуальных особенностей и потребностей обучающегося;
- способность развития у обучающихся познавательной активности, самостоятельности, инициативы, творческих способностей, формирования гражданской позиции;
- потребность в актуализации и реализации своего личного потенциала;
- способность к саморазвитию

Слушатели, завершившие освоение дополнительной профессиональной программы повышения квалификации по методическим подходам к усвоению элементов содержания контрольно-измерительных материалов государственной итоговой аттестации должны овладеть следующими профессиональными компетенциями:

- владение нормативно-правовыми основами проведения ГИА;
- проектирование учебных заданий и уроков, направленных на усвоение элементов содержания контрольно-измерительных материалов государственной итоговой аттестации;
- способность выявлять проблемы в формировании знаний и умений, учащихся в процессе обучения;

- способность применять полученные знания при подготовке к ЕГЭ по географии.

1.5 Целевая аудитория

В качестве потребителей Программы рассматриваются учителя географии Краснодарского края со стабильно низкими результатами государственной аттестации.

1.6 Трудоемкость обучения

Общий объем учебной нагрузки составляет 24 часа (8 часов – лекции и 16 часов практические занятия). Итоговый контроль проводится в форме письменного зачёта.

Продолжительность обучения – 24 часа, в том числе: лекций – 8 часов; практических занятий – 16 часов. Режим занятий – 8 часов в день.

1.7 Форма обучения

Основными формами проведения занятий являются лекции, практические занятия. Текущий контроль знаний осуществляется в ходе учебного процесса, тестирования слушателей, по результатам выполнения самостоятельных работ. Итоговый контроль проводится в форме письменного зачёта. Режим занятий – 8 часов в день. Режим очных занятий устанавливается в соответствии с правилами и требованиями законодательства, продолжительность занятий составляет 8 академических часов в день.

2. Содержание программы

2.1 Учебный план

«Методические подходы к усвоению элементов содержания контрольно-измерительных материалов государственной итоговой аттестации (география)»

Цель обучения: формирование и развитие профессиональных компетенций учителей географии, показывающих стабильно низкие результаты, в условиях подготовки к государственной аттестации.

Категория слушателей: учителя географии ОО показавших низкие результаты ЕГЭ – 2020.

Продолжительность обучения: 24 часа

Форма обучения: очная

Режим занятий: 8 часов в день.

№	Наименование разделов и тем	Всего, час.	В том числе		
			лекции и	практика	форма контроля
1.	Раздел 1. Нормативно-правовые основы проведения ЕГЭ	4	4		
2.	Раздел 2. Методические аспекты подготовки выпускников к государственной аттестации	20	4	16	
	Итого:	24	8	16	
	Итоговая аттестация				Зачет в письменном виде

2.2 Учебный (тематический) план

«Методические подходы к усвоению элементов содержания контрольно-измерительных материалов государственной итоговой аттестации (география)»

Цель обучения: формирование и развитие профессиональных компетенций учителей географии, показывающих стабильно низкие результаты, в условиях подготовки к государственной аттестации.

Категория слушателей: учителя географии ОО показавших низкие результаты ЕГЭ – 2020.

Продолжительность обучения: 24 часа **Форма обучения:** очная

Режим занятий: 8 часов в день.

№ п/п	Наименование Разделов и тем	Всего часов	В том числе:			Форма контроля
			лекции и	практические занятия (групповые)	практические занятия (с делением на подгруппы)	
1.	Раздел 1. Нормативно-правовые основы проведения ЕГЭ	4	4			
1.1	Нормативно-правовые основы проведения ЕГЭ. Структура и содержание КИМ по предмету Кодификатор, спецификация и демоверсия КИМ – основа для планирования и проведения мероприятий по подготовке к ЕГЭ.	2	2			
1.2	Статистика выполнения элементов содержания КИМов 2020 г. в Краснодарском крае в сравнении с результатами РФ	2	2			

2.	Раздел 2. Методические аспекты подготовки выпускников к государственной аттестации	20	4	16		
2.1	Методические подходы к усвоению элементов содержания содержательного блока КИМ «Земля планета Солнечной системы»		2	2		
2.2	Методические подходы к усвоению элементов содержания содержательного блока КИМ «Геоэкология»			4		
2.3	Методические подходы к усвоению элементов содержания содержательного блока КИМ «Население мира и России»			6		
2.4	Методические подходы к усвоению элементов содержания содержательного блока КИМ «География России»		2	4		
	Итоговая аттестация					Зачет в письменном виде
	Итого:	24	8	16		

2.3 Календарный учебный график

Календарный учебный график составляется по мере комплектования групп.

2.4. Рабочая программа

Раздел 1. «Нормативно-правовые основы проведения ЕГЭ» (4 часа)

Тема 1.1 Структура и содержание КИМ по предмету Кодификатор, спецификация и демоверсия КИМ – основа для планирования и проведения мероприятий по подготовке к ЕГЭ (2 часа).

Тема 1.2 Статистика выполнения элементов содержания КИМов 2020 г. в Краснодарском крае в сравнении с результатами РФ.

Раздел 2. «Методические аспекты подготовки выпускников к государственной аттестации» (20 часа)

Тема 2.1 Методические подходы к усвоению элементов содержания содержательного блока КИМ «Земля планета Солнечной системы» (4 часа).

Земля как планета, современный облик планеты Земля. Форма, размеры, движение Земли. Соотношение суши и океана на Земле

Тема 2.2 Методические подходы к усвоению элементов содержания содержательного блока КИМ «Геоэкология» (4 часа).

Природные ресурсы. Основные виды природных ресурсов, их размещение. Рациональное и нерациональное природопользование. Особенности воздействия на окружающую среду различных сфер и отраслей хозяйства.

Тема 2.3 Методические подходы к усвоению элементов содержания содержательного блока КИМ «Население мира и России» (6 часов).

Географические особенности размещения населения. Неравномерность размещения населения земного шара: основные черты и факторы География религий мира Динамика численности населения Земли и крупных стран. Концепция демографического перехода. Географические особенности воспроизводства населения мира. Постоянный рост населения Земли, его причины и последствия. Демографическая политика Половозрастной состав населения

Городское и сельское население мира. Урбанизация как всемирный процесс. Миграция. Основные направления и типы миграций в мире Уровень и качество жизни населения Структура занятости населения.

Тема 2.4 Методические подходы к усвоению элементов содержания содержательного блока КИМ «География России» (6 часов).

Территория и акватория, морские и сухопутные границы. Часовые зоны. Административно-территориальное устройство России. Особенности геологического строения, распространение крупных форм рельефа России Типы климата, факторы их формирования, климатические пояса России. Климат и хозяйственная деятельность людей Внутренние воды и водные ресурсы, особенности их размещения на территории России Почвы и почвенные ресурсы, размещение основных типов почв России Природно-

хозяйственные различия морей. Растительный и животный мир России. Природные зоны. Высотная поясность.

3. Условия реализации программы (организационно – педагогические)

3.1. Материально-технические условия

Для проведения лекционных и практических занятий необходимо наличие компьютера с подключенным к нему мультимедийным проектором, маркерная или интерактивная доска, раздаточный материал.

3.2. Учебно-методическое и информационное обеспечение программы

Кодификатор элементов содержания и требований к уровню подготовки выпускников образовательных организаций для проведения единого государственного экзамена 2021 года по географии (www.fipi.ru).

Спецификация контрольных измерительных материалов для проведения в 2021 году единого государственного экзамена по географии (www.fipi.ru).

Демонстрационный вариант контрольных измерительных материалов единого государственного экзамена 2021 года по географии (www.fipi.ru).

Методические рекомендации для учителей, подготовленные на основе анализа типичных ошибок участников ЕГЭ 2020 года (www.fipi.ru).

Для реализации целей данной дисциплины и решения задач, поставленных программой, слушателям следует, изучить комплекс научной и учебно-методической литературы, представленных в разделе программы «Список литературы».

Изучение дисциплины строится в системе лекционно-семинарских, практических занятий.

4. Примерные вопросы итоговой аттестации

ВАРИАНТ № 1

1. Какая из перечисленных горных пород по происхождению является магматической?

- 1) мрамор
- 2) известняк

- 3) песчаник
 - 4) гранит
2. Какой тип почв наиболее широко распространен в природной зоне, растительность которой представлена в основном мхами, лишайниками и кустарничками?
- 1) тундрово-глеевые
 - 2) дерново-подзолистые
 - 3) подзолистые
 - 4) черноземы
3. Какая из перечисленных горных систем имеет наибольшую абсолютную высоту?
- 1) Алтай
 - 2) Верхоянский хребет
 - 3) Урал
 - 4) Сихотэ-Алинь
4. В какой из перечисленных стран средняя ожидаемая продолжительность жизни населения наибольшая?
- 1) Швейцария
 - 2) Венесуэла
 - 3) Индия
 - 4) Египет
5. Какой из перечисленных городов является наибольшим по численности населения?
- 1) Иркутск
 - 2) Краснодар
 - 3) Самара
 - 4) Воронеж
6. В какой из перечисленных стран большинство верующих исповедуют ислам?
- 1) Египет
 - 2) Вьетнам
 - 3) Венесуэла
 - 4) Монголия
7. В каких трех из перечисленных областей сооружены АЭС? Обведите соответствующие цифры и запишите их в таблицу.
- 1) Брянская
 - 2) Волгоградская
 - 3) Псковская
 - 4) Ростовская
 - 5) Смоленская
 - 6) Тверская
- Ответ:

--	--	--

8. Расположите перечисленные страны в порядке возрастания в них естественного прироста населения (на 1 тыс. жителей).

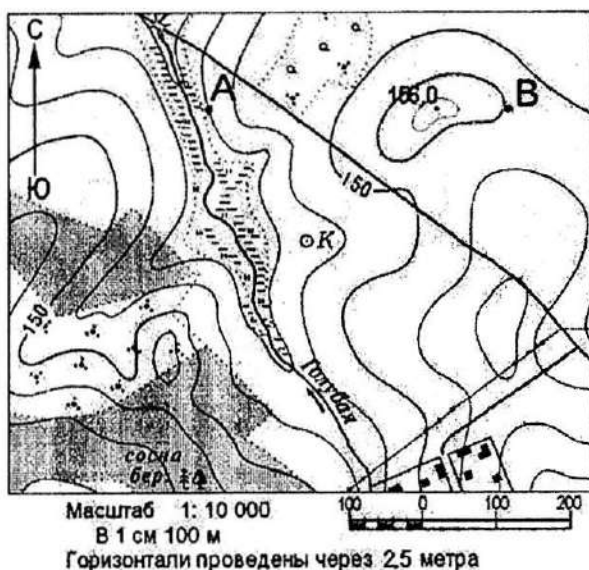
- А) Латвия
- Б) Канада
- В) Танзания
- Г) Колумбия

Запишите в таблицу получившуюся последовательность букв.

Ответ:

--	--	--	--

9. Ознакомьтесь с картой, показанной на рисунке.



Постройте профиль рельефа местности по линии А - В. Для этого перенесите основу для построения профиля на бланк ответов, используя горизонтальный масштаб в 1 см 50 м и вертикальный масштаб в 1 см 5 м. Укажите на профиле стрелкой положение проселочной дороги.



10. На каком меридиане расположен пункт, если известно, что в 14 часов по времени Гринвичского меридиана местное солнечное время в нем 8 часов? Ход ваших рассуждений запишите.

ВАРИАНТ № 2

1. Вулканическое происхождение имеют(-ет)

- 1) остров Мадагаскар
- 2) Новосибирские острова
- 3) Курильские острова
- 4) остров Шри-Ланка

2. Какое соответствие «почва – природная зона, для которой они характерны» является верным?

- 1) каштановые почвы – смешанные и широколиственные леса
- 2) бурые лесные почвы – жестколистные вечнозеленые леса и кустарники
- 3) подзолистые почвы - тайга
- 4) черноземные почвы – сухие степи и полупустыни

3. Какая из перечисленных горных систем имеет наибольшую абсолютную высоту?

- 1) Яблоновый хребет
- 2) Сихотэ-Алинь
- 3) Становой хребет
- 4) Алтай

4. В какой из перечисленных стран средняя ожидаемая продолжительность жизни наибольшая?

- 1) Турция
- 2) Бразилия
- 3) Индия
- 4) Австрия

5. Какой из перечисленных городов является наибольшим по численности населения?

- 1) Брянск
- 2) Салехард
- 3) Красноярск
- 4) Омск

6. Большинство верующих какого из перечисленных народов исповедуют буддизм?

- 1) ненцы
- 2) чуваша
- 3) карачаевцы
- 4) тувинцы

7. В каких трех из перечисленных регионов России ведется добыча нефти? Обведите соответствующие цифры и запишите их в таблицу.

- 1) Ленинградская область
- 2) Курская область
- 3) Республика Коми
- 4) Республика Татарстан
- 5) Кемеровская область
- 6) Ханты-Мансийский АО – Югра

Ответ:

--	--	--

8. Расположите перечисленные страны в порядке возрастания в них естественного прироста населения (на 1 тыс. жителей).

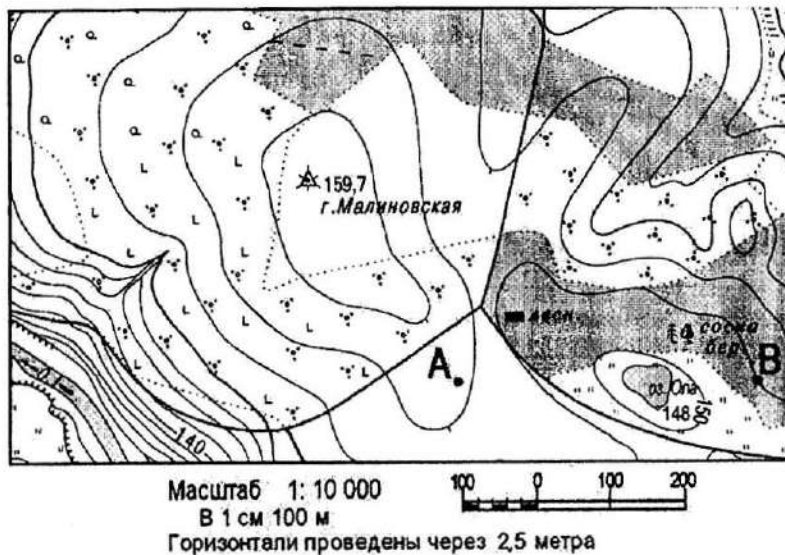
- А) Ангола
- Б) Украина
- В) Аргентина
- Г) Австралия

Запишите в таблицу получившуюся последовательность букв.

Ответ:

--	--	--	--

9. Ознакомьтесь с картой, показанной на рисунке.



Постройте профиль рельефа местности по линии А - В. Для этого перенесите основу для построения профиля на бланк ответов, используя горизонтальный масштаб в 1 см 50 м и вертикальный масштаб в 1 см 5 м. Укажите на профиле знаком «Х» положение проселочной дороги.



10. Определите, в какой из точек, географические координаты которых указаны в таблице, 15 марта солнце будет находиться **выше всего** над горизонтом в 17 часов по солнечному времени Гринвичского меридиана. Запишите обоснование Вашего ответа.

Точка	Географические координаты	
	широта	долгота
А	50° с.ш.	75° з.д.
Б	60° с.ш.	75° з.д.
В	50° с.ш.	85° з.д.

Материалы тестирования

ВАРИАНТ № 1

- Какая из перечисленных горных пород по происхождению является магматической?
 - известняк
 - гранит
 - песок
 - глина
- Климатические условия какой из перечисленных природных зон характеризуются чередованием сухого сезона и сезона дождей?
 - степи
 - саванны и редколесья
 - влажные экваториальные леса
 - пустыни
- Какая из перечисленных горных систем имеет наибольшую абсолютную высоту?
 - Хребет Джугджур
 - Алтай
 - Кавказ
 - Верхоянский хребет
- В какой из перечисленных стран ВВП на душу населения наибольший?
 - Лаос
 - Венесуэла

- 3) Мексика
 - 4) Финляндия
5. Какой из перечисленных городов является наибольшим по численности населения?
- 1) Мурманск
 - 2) Норильск
 - 3) Екатеринбург
 - 4) Иркутск
6. Большинство верующих какого из перечисленных народов исповедуют ислам?
- 1) калмыки
 - 2) марийцы
 - 3) буряты
 - 4) башкиры
7. В каких трех из перечисленных регионов России ведется добыча угля?

Обведите соответствующие цифры и запишите их в таблицу.

- 1) Пермский край
- 2) Иркутская область
- 3) Оренбургская область
- 4) Кемеровская область
- 5) Астраханская область
- 6) Ростовская область

Ответ:

--	--	--

8. Расположите перечисленные страны в порядке возрастания в них естественного прироста населения (на 1 тыс. жителей).

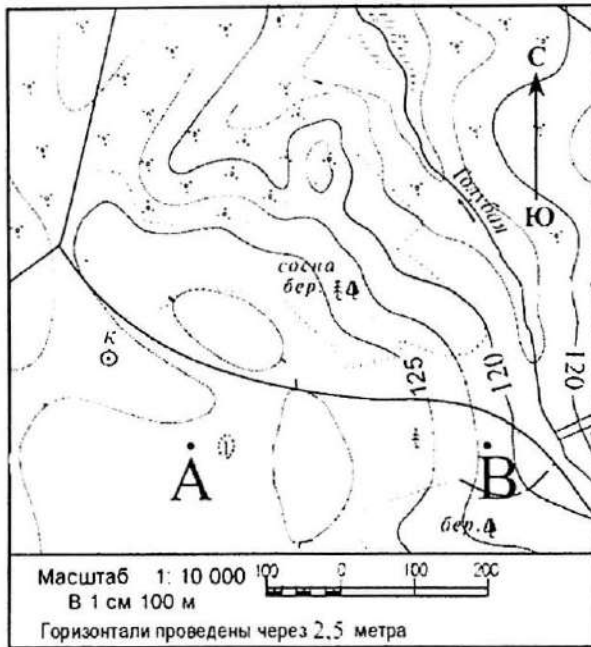
- А) Белоруссия
- Б) Венесуэла
- В) Канада
- Г) Нигерия

Запишите в таблицу получившуюся последовательность букв.

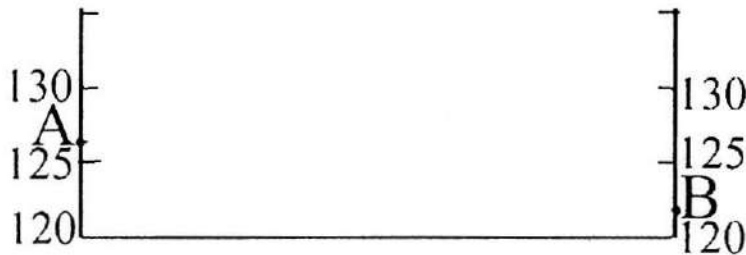
Ответ:

--	--	--	--

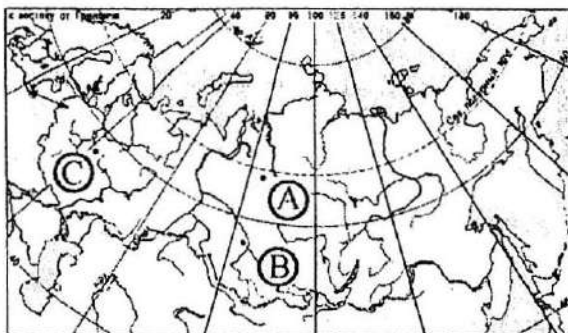
9. Ознакомьтесь с картой, показанной на рисунке.



Постройте профиль рельефа местности по линии А - В. Для этого перенесите основу для построения профиля на бланк ответов, используя горизонтальный масштаб в 1 см 50 м и вертикальный масштаб в 1 см 5 м. Укажите на профиле знаком "X" положение одиноко стоящего дерева.



10. Определите, в каком из пунктов, обозначенных на карте России, 20 декабря Солнце раньше всего по времени Гринвичского меридиана поднимется над горизонтом. Ход ваших рассуждений запишите.



ВАРИАНТ № 2

1. На какой из перечисленных территорий имеются действующие вулканы?
- 1) Японские острова
 - 2) остров Мадагаскар
 - 3) полуостров Таймыр
 - 4) острова Канадского Арктического архипелага
2. В природной зоне влажных экваториальных лесов
- 1) отчетливо выражена сезонная ритмика
 - 2) широко распространены черноземные почвы
 - 3) в составе растительности много папоротников и лиан
 - 4) отчетливо выражены сезон дождей и сухой сезон
3. Какая из перечисленных горных систем имеет наибольшую абсолютную высоту?
- 1) Верхоянский хребет
 - 2) Яблоновый хребет
 - 3) Урал
 - 4) Хребет Джугджур
4. В какой из перечисленных стран средняя ожидаемая продолжительность жизни наибольшая?
- 1) Бразилия
 - 2) Венесуэла
 - 3) Австрия
 - 4) Египет
5. Какой из перечисленных городов является наибольшим по численности населения?
- 1) Владивосток
 - 2) Хабаровск
 - 3) Краснодар
 - 4) Нижний Новгород
- А 6. В какой из перечисленных стран большинство верующих исповедуют буддизм?
- 1) Монголия
 - 2) Эфиопия
 - 3) Аргентина
 - 4) Алжир
7. В каких трех из перечисленных регионов России ведется добыча газа? Обведите соответствующие цифры и запишите их в таблицу.
- 1) Мурманская область
 - 2) Астраханская область
 - 3) Оренбургская область
 - 4) Красноярский край
 - 5) Республика Коми
 - 6) Курская область

Ответ:

--	--	--

8. Расположите перечисленные страны в порядке возрастания в них рождаемости населения (на 1 тыс. жителей).

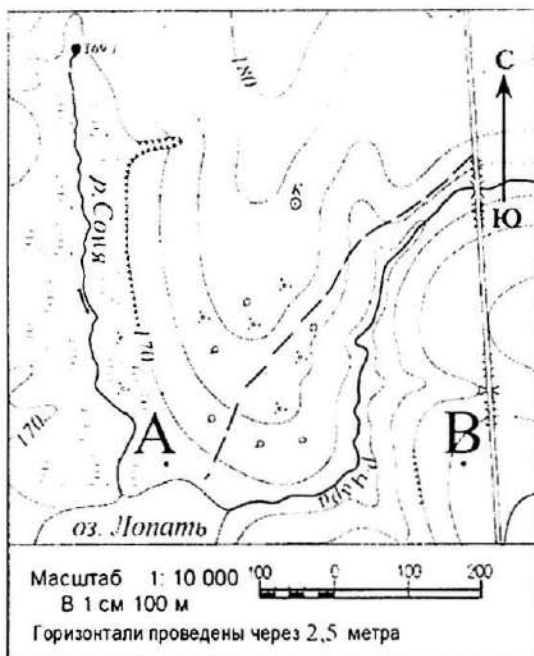
- А) США
- Б) Сомали
- В) Украина
- Г) Боливия

Запишите в таблицу получившуюся последовательность букв.

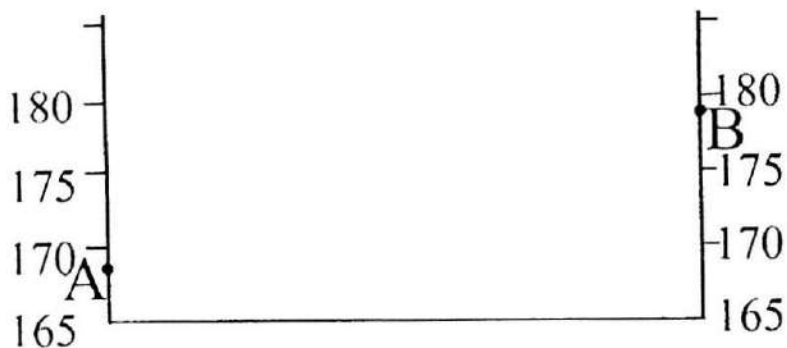
Ответ:

--	--	--	--

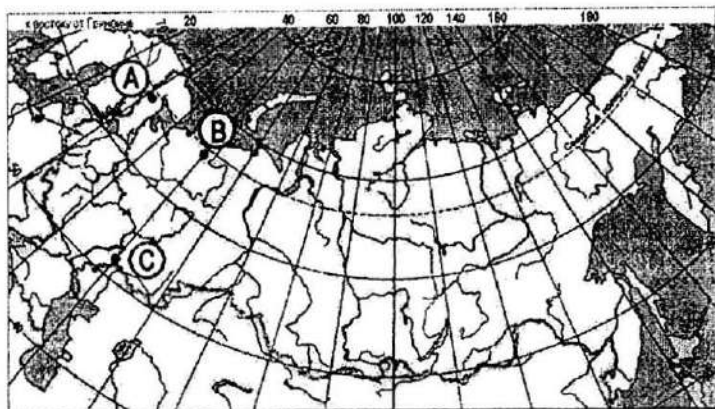
9. Ознакомьтесь с картой, показанной на рисунке.



Постройте профиль рельефа местности по линии А - В. Для этого перенесите основу для построения профиля на бланк ответов, используя горизонтальный масштаб в 1 см 50 м и вертикальный масштаб в 1 см 5 м. Укажите на профиле знаком "X" положение реки Чары.



10. Определите, в каком из пунктов, обозначенных буквами на карте России, 1 мая Солнце **раньше** (по времени Гринвичского меридиана) поднимется над горизонтом. Запишите обоснование вашего ответа.



5. Кадровые условия (составители программы)

В качестве преподавателей привлекаются квалифицированные специалисты, которые сориентированы на то, чтобы четко следовать содержанию образовательной программы, ее целям и задачам. Содержание программы может быть расширено и углублено преподавателями в зависимости от образовательной ситуации.

Составитель программы:

- Голованова Ольга Борисовна, зав. кафедрой естественнонаучного и экологического образования ГБОУ ИРО Краснодарского края.

6. Список литературы

1. ЕГЭ 2021. География. Диагностические работы/Барабанов В.В. – Москва: МЦНМО, 2020.
2. ЕГЭ 2021. География. 14 вариантов. Типовые варианты экзаменационных заданий/ Барабанов В.В. – Москва: Экзамен, 2021.
3. География. Подготовка к ЕГЭ-2021. 15 тренировочных вариантов по демоверсии 2021 года: учебно-методическое пособие/ А.Б. Эртель. – Ростов н/Д: Легион, 2020.

Образовательные интернет – ресурсы

1. Федеральный Институт педагогических измерений - сайт ФИПИ (www.fipi.ru).
2. Федеральный государственный образовательный стандарт - <http://www.Standart.Edu.Ru>
3. ГБОУ ИРО Краснодарского края - <http://iro23.Ru>
6. «Методические рекомендации для учителей, подготовленные на основе анализа типичных ошибок участников ЕГЭ 2020 по географии» http://doc.fipi.ru/ege/analiticheskie-i-metodicheskie-materialy/2020/Geografiya_mr_2020.pdf
7. Статистико-аналитический отчет о результатах ЕГЭ 2020 года по географии в Краснодарском крае - <http://iro23.ru/metodicheskiy-analiz-ege-2020>