



Федеральное государственное бюджетное научное учреждение
«ИНСТИТУТ УПРАВЛЕНИЯ ОБРАЗОВАНИЕМ
РОССИЙСКОЙ АКАДЕМИИ ОБРАЗОВАНИЯ»

Доработанная модель аттестации учителей на основе использования ЕФОМ в соответствии с требованиями ПС педагога и ФГОС ОО и с учетом мнения выпускников

Москва,
ул. Жуковского, 16
+7 (495) 625-2024
www.iuorao.ru

МОДЕЛЬ АТТЕСТАЦИИ УЧИТЕЛЕЙ НА ОСНОВЕ ИСПОЛЬЗОВАНИЯ ЕДИНЫХ ФЕДЕРАЛЬНЫХ ОЦЕНОЧНЫХ МАТЕРИАЛОВ

ЕФОМ - единые федеральные оценочные материалы

Предметные компетенции

Методические компетенции

Психолого-педагогические компетенции

Коммуникативные компетенции



Оценка уровня квалификации учителя

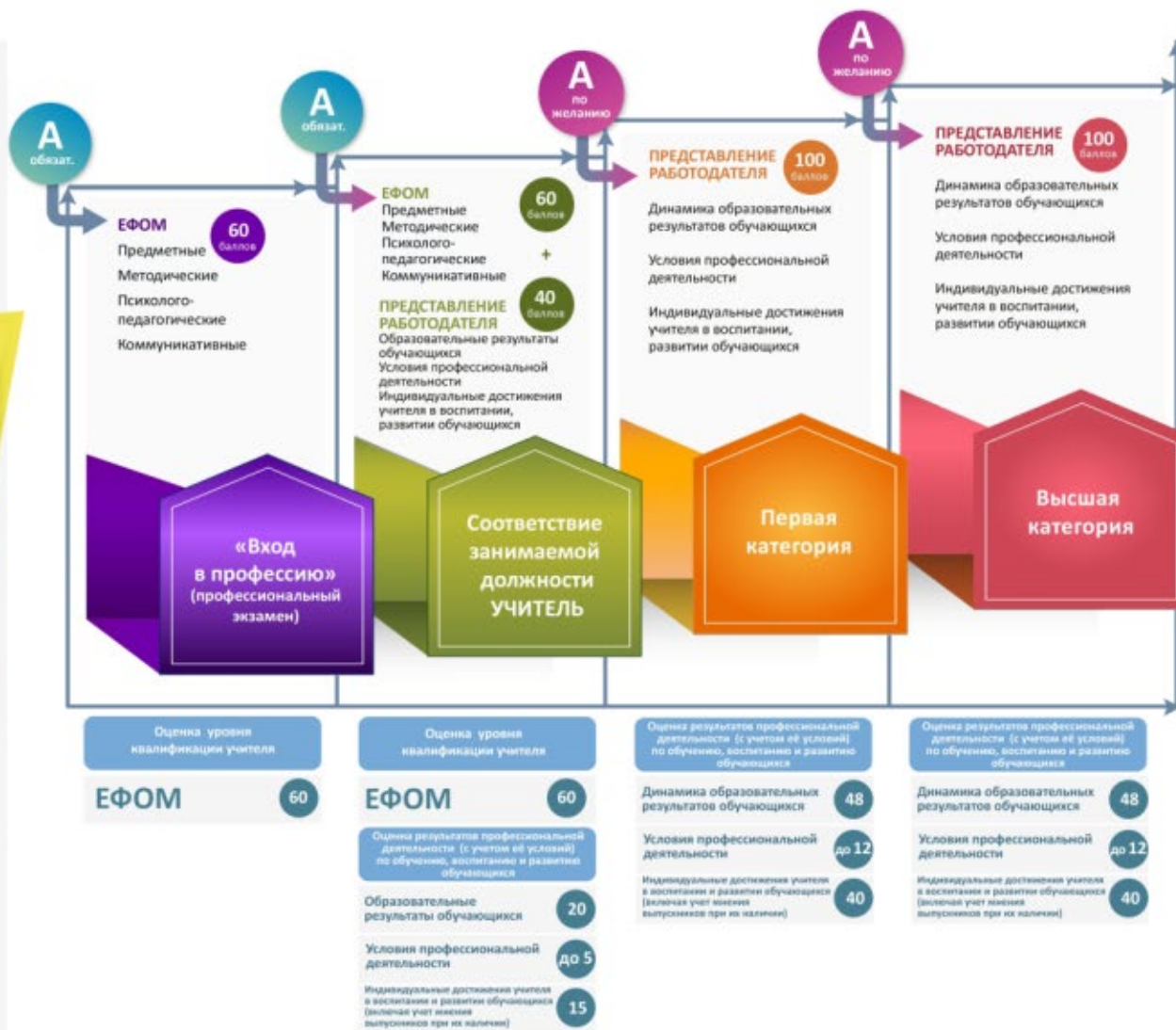
Оценка результатов профессиональной деятельности (с учетом её условий) по обучению, воспитанию и развитию обучающихся



Обязательная аттестация



Аттестация по желанию



Предлагаемая доработанная модель аттестации учителей основана на идее использования единых федеральных оценочных материалов (ЕФОМ) по четырем блокам компетенций (предметным, методическим, психолого-педагогическим, коммуникативным). Она спроектирована в соответствии с требованиями профессионального стандарта педагога и федеральных государственных образовательных стандартов общего образования, а также исходя из соответствующих международных научных разработок и эффективных практик.

Особое внимание уделено реализации принципов учета мнения выпускников общеобразовательных организаций и интересов различных категорий граждан (как поступающих на обучение, так и проходящих аттестацию) независимо от места жительства, социального и имущественного статуса и состояния здоровья.

Модель призвана определить и возможно полно и емко описать порядок проведения аттестации с учетом ее специфики как установления ответственности должности, так и квалификационной категории. В ней представлены:

- цели и задачи проведения аттестации,
- периодичность аттестации,
- принципы проведения аттестации,
- требования к составу аттестационной комиссии,
- описание порядка проведения аттестации,
- описание порядка проектирования, рецензирования, утверждения ЕФОМ,
- описание порядка использования ЕФОМ,
- особенности функционирования центров оценки педагогических компетенций,
- подходы к оценке результатов профессиональной деятельности учителя по обучению, воспитанию и развитию обучающихся (с учетом ее условий),
- описание механизма учета мнений выпускников (в т.ч. алгоритм обработки данных),
- критерии принятия решения в рамках аттестации,
- пошаговый алгоритм деятельности аттестационной комиссии,
- порядок обжалования результатов.

Полезными представляются подробные методические рекомендации по подготовке педагогических работников к аттестации, в основу которых положен, в частности, принцип формирующего (развивающего) оценивания, подразумевающий применение элементов самодиагностики и самооценивания при построении траектории профессионально-личностного развития каждого учителя. Предусматривается возможность определения Министерством просвещения Российской Федерации (исходя из итогов российских и международных сравнительных исследований образовательных результатов) субъектов РФ, получающих право выбора аттестационных процедур из представленного в данной модели перечня, а также самостоятельного установления иных аттестационных процедур и формирования перечня профессиональных достижений учителей, дающих право прохождения аттестации в упрощенном виде.



- **Первичная аттестация в форме оценки уровня квалификации (профессиональный экзамен)**
- **Аттестация на соответствие занимаемой должности – каждые 5 лет**
(Прим.: не ранее, чем через два года и не позднее, чем через 3 года с момента начала работы в должности учителя; при действующей первой или высшей квалификационной категории – не аттестуются)
- **Аттестация в целях установления квалификационных категорий (первая, высшая) - по желанию**
(Прим.: подтверждение - каждые 5 лет)



Аттестация на соответствие занимаемой должности:

Комиссия формируется образовательной организацией самостоятельно

Члены:

- 6-7 уровень квалификации (по ПС)
- стаж в образовательных организациях - не менее пяти лет
- половина – не работники организации
- представители первичной профсоюзной организации
- треть - представители ассоциаций, союзов, общественных объединений
- не государственные / муниципальные служащие
- представители учредителя
- преподаватели педагогических вузов и организаций ДППО
- представители организаций выпускников данной образовательной организации



Аттестация на установление квалификационных категорий:

Комиссия формируется федеральными органами исполнительной власти / органом управления образованием субъекта

Члены:

- 6-7 уровень квалификации (по ПС)
- стаж в образовательных организациях - не менее пяти лет
- представители профсоюзной организации
- представители ассоциаций, союзов, общественных объединений
- не государственные / муниципальные) служащие (кроме представителей соответствующего ФОИВ/ОИВ субъекта,)
- преподаватели педагогических вузов и организаций ДППО
- представители организаций выпускников образовательных организации, подведомственных ФОИВ/ОИВ субъекта



Первичная аттестация в форме оценки уровня квалификации (профессиональный экзамен)

- с использованием государственной информационной системы «Единый национальный портал аттестации педагогических работников»;
- обеспечивается профессиональной образовательной организацией, организацией ВО, центрами оценки педагогических компетенций;
- проверка соответствия квалификации претендента по четырем направлениям:
 - предметные компетенции;
 - методические компетенции;
 - психолого-педагогические компетенции;
 - коммуникативные компетенции;
- результат оценки - в баллах; Минпросвещения России устанавливает единый федеральный минимум баллов (не менее половины от максимально возможного);
- результат – действует на всей территории России на пять лет;
- выдается заключение с рекомендациями по совершенствованию профессиональной квалификации, отмечаются выявленные дефициты



Аттестация на соответствие занимаемой должности

- с использованием единого национального портала аттестации
- проверка соответствия квалификации претендента по четырем направлениям:
 - предметные компетенции;
 - методические компетенции;
 - психолого-педагогические компетенции;
 - коммуникативные компетенции.
- **оценка результатов профессиональной деятельности (с учетом её условий)**
 - обеспечивается профессиональной образовательной организацией, организацией ВО, центрами оценки педагогических компетенций
 - результат оценки - в баллах; Минпросвещения России устанавливает единый федеральный минимум баллов (не менее половины от максимально возможного)
 - результат – действует на всей территории России на пять лет
 - выдается заключение с рекомендациями по совершенствованию профессиональной квалификации, отмечаются выявленные дефициты



Аттестация на соответствие занимаемой должности и в целях установления квалификационной категории

Оценка результатов профессиональной деятельности (с учетом её условий) по обучению, воспитанию и развитию обучающихся - на основе мотивированного представления непосредственного руководителя учителя

Сведения:

- контекст (условия) профессиональной деятельности учителя;
- образовательные результаты обучающихся за 5 лет [для категории - динамика];
- индивидуальных достижениях учителя (в т.ч. с учетом мнения выпускников, окончивших общеобразовательную организацию не ранее, чем за четыре года до проведения аттестации (при наличии))

Содержание и методика перевода в баллы по каждому разделу - **определяются ОИВ субъекта** (управление в сфере образования)



Сведения о образовательных результатах [их динамике] соответствующих обучающихся за последние пять лет

- результаты ЕГЭ, ОГЭ, ВПР,
- результаты проведения независимых предметных и метапредметных диагностик,
- данные независимых оценок качества образования,
- результаты международных исследований качества образования,
- участие (и результативность) обучающихся в образовательных олимпиадах (на муниципальных, региональных, федеральных этапах),
- иная релевантная информация



Сведения, контекстуализирующие сложность условий профессиональной деятельности учителя

- образование; наличие ученой степени/званий;
- педагогический стаж;
- преподаваемые предметы;
- относительный уровень заработной платы учителя;
- специфика классов и школы (контингент, размер);
- объем и структура педагогической нагрузки;
- характеристики доступа школы к «Интернет», наличие компьютеров;
- характеристики населенного пункта

***Прим.:** Показатели по этому разделу могут учитываться (через коэффициент - от 1,00 до 1,25) при повышении балльного значения оценки [динамики] образовательных результатов обучающихся*



Целе-ценностные ориентиры аттестации

- осуществление контрольной функции уполномоченных организаций;
- обеспечение и возможное повышение качества образования;
- решение задачи оценки и развития ресурсов образовательной организации и всей образовательной системы на местном, муниципальном и региональном уровнях;
- инструментализация системы многоаспектного материального и нематериального стимулирования педагогов к профессионально-личностному самосовершенствованию;
- повышение социально-профессионального статуса конкретного учителя;
- реализация профессионального развития педагога (форма и этап);
- выявление и оценка профессионально-личностных достижений



Сведения об индивидуальных достижениях учителя (1)

- социальная активность;
- активность взаимодействия с участниками образовательных отношений;
- активность и результативность организационно-воспитательной работы в рамках осуществления основной и факультативной педагогической деятельности;
- взаимодействие с местными, региональными и федеральными ОИВ и представителями местного сообщества;
- активность в области проектирования и реализации мероприятий по дополнительному образованию детей,
- участие в грантовой и/или проектной деятельности;



Сведения об индивидуальных достижениях учителя (2)

- сочетание учителем функциональных ролей;
- участие в профессиональном развитии других педагогических работников;
- участие в профориентационной работе;
- активность и продуктивность методической работы;
- развитие профессионально-педагогического сообщества;
- специальным образом организованная работа с одаренными и талантливыми детьми;
- внедрение педагогических и технологических инноваций;
- наличие квалификации для преподавания нескольких предметов