

**Министерство образования, науки и молодежной политики
Краснодарского края**

Государственное бюджетное образовательное учреждение
дополнительного профессионального образования

**«Институт развития образования» Краснодарского края
(ГБОУ ИРО Краснодарского края)**

УТВЕРЖДАЮ

Ректор ГБОУ ИРО
Краснодарского края

 И.А. Никитина
« » _____ 2016 г.



**ДОПОЛНИТЕЛЬНАЯ ПРОФЕССИОНАЛЬНАЯ
ПРОГРАММА**

повышения квалификации

**«Методические подходы к усвоению элементов содержания кон-
трольно-измерительных материалов государственной итоговой аттестации
(география)»**

Рассмотрена и утверждена
на заседании Ученого совета
протокол № 6
от «26» декабря 2016 г.

Программа обсуждена
на заседании кафедры
протокол № 10
от 19.12.2016 г.

Автор(составитель):

Голованова О.Б. старший преподаватель кафедры
Естественно-научного и экологического образования
ГБОУ ИРО Краснодарского края

Краснодар, 2016

Разработчики программы:

Авторы-составители:

старший преподаватель кафедры естественнонаучного и экологического образования ГБОУ ИРО Краснодарского края, Голованова Ольга Борисовна

Рецензенты программы:

Внутренний рецензент: доцент кафедры естественнонаучного и экологического образования ККИДППО, к.х.н. Найденов Ю.В.

Внешний рецензент: зав. кафедрой информатики, профессор, д.г.н. КубГУ, Погорелов А.В.

Оглавление

1.1 Актуальность программы.....	4
1.2 Цели и задачи программы.....	6
1.3 Планируемые результаты обучения.....	6
1.4 Профессиональные компетентности, которые должны приобрести и/или развить слушатели курсов.....	7
2. Содержание программы.....	8
2.1 Учебный план.....	8
2.2 Учебно-тематический план.....	9
2.3 Содержание Программы.....	11
3. Методические рекомендации учебной программы.....	12
4. Материалы для проведения аттестационных процедур.....	12
5. Перечень базовых учебно-методических материалов к программе.....	23
6. Словарь терминов (гlossарий).....	24

1.1 Актуальность программы

Новый «Закон об образовании в Российской Федерации» и «Федеральный государственный образовательный стандарт основного общего образования» предъявляет требования к кадровым условиям реализации основной образовательной программы основного общего образования, в числе которых уровень квалификации педагогических работников образовательного учреждения, непрерывность их профессионального развития.

Обеспечение качества и содержания образования возможно лишь при условии построения научно обоснованной системы профессиональной деятельности учителя, базирующейся на понимании предметной основы преподаваемой дисциплины и смысла современных методических подходов, лежащих в основе реализации ООП ООО и СОО.

Программа составлена в соответствии с требованиями к содержанию ДПП ПК (приказ МОГ РФ № 499 от 01.07.2013 г. «Об утверждении порядка организации и осуществления образовательной деятельности по дополнительным профессиональным программам»).

Рабочая программа разработана для эффективной реализации проекта Краснодарского края «Сдать ЕГЭ «ПРО100!» в соответствии с приказом Министерства образования, науки и молодёжной политики Краснодарского края от 03.11.2016 г. № 4537.

Программа разработана в соответствии со следующими нормативными правовыми актами по подготовке и проведению ГИА:

Приказ Минобрнауки России №1400 от 26.12.2013 «Об утверждении Порядка проведения государственной итоговой аттестации по образовательным программам среднего общего образования»

Приказ Минобрнауки России № 9 от 16 января 2015 г. «О внесении изменений в Порядок проведения государственной итоговой аттестации по образовательным программам среднего общего образования, утвержденный приказом Министерства образования и науки Российской Федерации от 26 декабря 2013 г. № 1400»

Приказ Минобрнауки России № 693 от 07 июля 2015 г. «О внесении изменений в Порядок проведения государственной итоговой аттестации по образовательным программам среднего общего образования, утвержденный приказом Министерства образования и науки Российской Федерации от 26 декабря 2013 г. № 1400»

Приказ Минобрнауки России от 29.07.2016 № 926 «О внесении изменений в приказы Министерства образования и науки Российской Федерации от 26 января 2016 г. №34 «Об утверждении единого расписания и продолжительности проведения государственного выпускного экзамена по образовательным программам основного общего и среднего общего образования по каждому учебному предмету, перечня средств обучения и воспитания, используемых при проведении в 2016 году» и от 5 февраля 2016 г. № 72 «Об утверждении единого расписания и продолжительности проведения единого государственного экзамена по каждому учебному предмету, перечня средств обучения и воспитания, используемых при проведении в 2016 году»

Кодификатор элементов содержания и требований к уровню подготовки выпускников образовательных организаций для проведения единого государственного экзамена по географии (www.fipi.ru).

Спецификация контрольных измерительных материалов для проведения в 2017 году единого государственного экзамена по географии (www.fipi.ru).

Демонстрационный вариант контрольных измерительных материалов единого государственного экзамена 2017 года по географии (www.fipi.ru).

Методические рекомендации для учителей, подготовленные на основе анализа типичных ошибок участников ЕГЭ 2016 года (www.fipi.ru).

Подготовка учителей географии со стабильно низкими результатами государственной аттестации проводится в соответствии с образовательными программами и с использованием методических пособий для подготовки к ЕГЭ, размещенных на сайте ФИПИ (www.fipi.ru).

Данная программа повышения квалификации направлена на адресную поддержку уровня профессионализма учителей географии ОО, показавших низкие результаты ЕГЭ – 2016 г., при организации системы подготовки учащихся к итоговой государственной аттестации; при проведении учебных занятий и диагностики качества обученности географии выпускников ОО.

Актуальность программы определяется тем, что анализ результатов ЕГЭ 2016 года выявил более 11 муниципалитетов нашего края со стабильно низкими результатами государственной аттестации. Предметное тестирование педагогов-географов, работающих в ОО с низкими результатами ЕГЭ, показало, что у них имеются проблемы по многим элементам содержания контрольно-измерительных материалов. Поэтому

оказание адресной методической помощи в предметной области является актуальным.

1.2 Цели и задачи программы

Цель программы: формирование и развитие профессиональных компетенций учителей географии в условиях подготовки к государственной аттестации.

Задачи программы:

- изучить нормативно-правовую базу организации и проведения государственной итоговой аттестации;
- ознакомить слушателей с методологией современного урока;
- научить разрабатывать схемы и алгоритмы, помогающие усвоить содержательные элементы контрольно-измерительных материалов государственной аттестации;
- рассмотреть методику решения качественных и количественных задач и рекомендации к их оформлению при ответе на задания КИМов в открытой форме;
- оказать адресную поддержку учителей посредством индивидуальных консультаций по возникшим у них вопросам;
- показать возможности использования современных образовательных ресурсов и технологий для качественной подготовки учащихся к итоговой государственной аттестации в форме ОГЭ и ЕГЭ по географии.

1.3 Планируемые результаты обучения

Основными результатами освоения программы станут формируемые и развиваемые профессиональные компетенции, позволяющие организовать работу учителя, в соответствии с новыми требованиями и запросами современного общества в соответствии с требованиями государственного образовательного стандарта и нормативно-правовой базой государственной итоговой аттестации.

Основными формами проведения занятий являются лекции, практические занятия

Текущий контроль знаний осуществляется в ходе учебного процесса, тестирования слушателей, по результатам выполнения самостоятельных работ.

Итоговый контроль проводится в форме письменного зачёта.

Продолжительность обучения – 24 часа, в том числе:

Лекций – 2 часа;

Практических занятий – 22 часов.

Режим занятий – 8 часов в день.

1.4 Профессиональные компетентности, которые должны приобрести и/или развить слушатели курсов

В результате прохождения практики слушатели должны приобрести следующие практические навыки, умения, универсальные и профессиональные компетенции:

- владение культурой мышления; способность к восприятию, анализу, обобщению информации, постановке цели и выбору путей ее достижения;
- готовность к кооперации с коллегами, работе в коллективе;
- способность применять полученные знания при подготовке к ЕГЭ по географии.

2. Содержание программы

2.1 Учебный план

«Методические подходы к усвоению элементов содержания контрольно-измерительных материалов государственной итоговой аттестации (география)»

Цель обучения: формирование и развитие профессиональных компетенций учителей географии, показывающих стабильно низкие результаты, в условиях подготовки к государственной аттестации.

Категория слушателей: учителя географии ОО показавших низкие результаты ЕГЭ – 2016.

Продолжительность обучения: 24 часа (2 – лекции, 22 – практические занятия)

Форма обучения: очная

Режим занятий: 8 часов в день.

№	Наименование разделов и тем	Всего, час.	В том числе		
			лекции и	практика	форма контроля
1.	Модуль 1. Нормативно-правовые основы проведения ЕГЭ	2	2		
2.	Модуль 2. Методические аспекты подготовки выпускников к государственной аттестации	22		20	2
	Итого:	24	2	22	Зачет в письменном виде

Заведующая кафедрой
естественнонаучного и
экологического образования

К.П.Казарян

2.2 Учебно-тематический план

«Методические подходы к усвоению элементов содержания контрольно-измерительных материалов государственной итоговой аттестации (география)»

Цель обучения: формирование и развитие профессиональных компетенций учителей географии, показывающих стабильно низкие результаты, в условиях подготовки к государственной аттестации.

Категория слушателей: учителя географии ОО показавших низкие результаты ЕГЭ – 2016.

Продолжительность обучения: 24 часа (2 – лекции, 22 – практические занятия)

Форма обучения: очная

Режим занятий: 8 часов в день.

№ п/п	Наименование модулей	Всего часов	В том числе:			Форма контроля
			лекции и	практические занятия (групповые)	практические занятия (с делением на подгруппы)	
1.	Модуль 1. Нормативно-правовые основы проведения ЕГЭ	2	2			
1.1	Нормативно-правовые основы проведения ЕГЭ. Структура и содержание КИМ по предмету Кодификатор, спецификация и демоверсия КИМ – основа для планирования и проведения мероприятий по подготовке к ЕГЭ. Статистика выполнения элементов содержания КИМов 2016 г. в Краснодарском крае в сравнении с	2	2			Промежуточный тестовый контроль

	результатами РФ					
2.	Модуль 2. Методические аспекты подготовки выпускников к государственной аттестации	22		22		
2.1	Методические подходы к усвоению элементов содержания содержательного блока КИМ «Земля планета Солнечной системы»			8		
2.2	Методические подходы к усвоению элементов содержания содержательного блока КИМ «Геоэкология»			4		
2.3	Методические подходы к усвоению элементов содержания содержательного блока КИМ «Население мира и России»			6		
2.4	Методические подходы к усвоению элементов содержания содержательного блока КИМ «География России»			4		Промежуточный тестовый контроль
	Итого:	24	4	20		Зачет в письменном виде

Заведующая кафедрой
естественнонаучного и экологического
образования



К.П.Казарян

2.3. Содержание Программы

Модуль 1. «Нормативно-правовые основы проведения ЕГЭ» (2 часа)

Тема 1.1 «Нормативно-правовые основы проведения ЕГЭ». Структура и содержание КИМ по предмету Кодификатор, спецификация и демоверсия КИМ – основа для планирования и проведения мероприятий по подготовке к ЕГЭ. Статистика выполнения элементов содержания КИМов 2016 г. в Краснодарском крае в сравнении с результатами РФ.

Модуль 2. «Методические аспекты подготовки выпускников к государственной аттестации» (22 часа)

Тема 2.1 Методические подходы к усвоению элементов содержания содержательного блока КИМ «Земля планета Солнечной системы». Земля как планета, современный облик планеты Земля. Форма, размеры, движение Земли. Соотношение суши и океана на Земле

Тема 2.2 Методические подходы к усвоению элементов содержания содержательного блока КИМ «Геоэкология». Природные ресурсы. Основные виды природных ресурсов, их размещение. Рациональное и нерациональное природопользование. Особенности воздействия на окружающую среду различных сфер и отраслей хозяйства.

Тема 2.3 Методические подходы к усвоению элементов содержания содержательного блока КИМ «Население мира и России». Географические особенности размещения населения. Неравномерность размещения населения земного шара: основные черты и факторы География религий мира Динамика численности населения Земли и крупных стран. Концепция демографического перехода. Географические особенности воспроизводства населения мира. Постоянный рост населения Земли, его причины и последствия. Демографическая политика Половозрастной состав населения Городское и сельское население мира. Урбанизация как всемирный процесс. Миграция. Основные направления и типы миграций в мире Уровень и качество жизни населения Структура занятости населения.

Тема 2.4 Методические подходы к усвоению элементов содержания содержательного блока КИМ «География России» Территория и акватория, морские и сухопутные границы. Часовые зоны. Административно-территориальное устройство России. Особенности геологического строения, распространение крупных форм рельефа России Типы климата, факторы их формирования, климатические пояса России. Климат и хозяйственная деятельность людей Внутренние воды и водные ресурсы, особенности их размещения на территории России Почвы и почвенные ресурсы, размещение основных типов почв России Природно-хозяйственные различия морей Растительный и животный мир России. Природные зоны. Высотная поясность

3. Методические рекомендации по реализации учебной программы

В методических рекомендациях представлены материалы для аудиторной и самостоятельной работы по вариативным модулям программы курсов повышения квалификации для учителей географии, показавших стабильно низкие результаты на ЕГЭ – 2016.

Аудиторная работа включает тематику лекционных и практических занятий, которые проводятся на основе использования информационно-коммуникационных технологий. Обучение начинается с лекционных занятий, содержание которых отражает наиболее актуальные вопросы и проблемы, по программе курсов.

В ходе изучения материала вариативного модуля № 2 большое внимание уделяется проведению практических занятий, в ходе которых у слушателей формируются методические подходы к преподаванию избранных вопросов географии и мониторинга качества усвоения элементов содержания КИМов ЕГЭ обучаемыми.

В материалах для проведения аттестационных процедур слушателям предложена тематика и примерное содержание промежуточного контроля и для проведения итогового контроля знаний. Итоговый и промежуточный контроль позволяет отследить результативность образовательной деятельности проведенной на курсах повышения квалификации.

4. Материалы для проведения аттестационных процедур

Примерные вопросы для итогового и промежуточного контроля для слушателей очный курсов повышения квалификации учителей географии, показавших низкие результаты ЕГЭ - 2016

Примерные вопросы для итогового контроля (теоретическая часть)

1. Цели и задачи ЕГЭ.
2. ФГОС, его отражение в структуре и содержании КИМ. Уровень подготовки выпускников по географии.
3. Оценка учебных достижений учащихся в рамках ЕГЭ.
4. Документы, определяющие структуру и содержание КИМ ЕГЭ по географии.
5. Типы заданий экзаменационной работы. Общие требования к заданиям разного типа.

6. Типология заданий с развернутым ответом.
7. Общая характеристика видов познавательной, практической и творческой деятельности, проверяемых заданиями с развернутым ответом.
8. Оценка выполнения экзаменационной работы ЕГЭ.
9. Основные виды учебной деятельности, используемые обучающимися на уроках географии.
10. Основные виды учебной деятельности учителя.
11. Основные электронные образовательные ресурсы, используемые при подготовке учащихся к ЕГЭ и ОГЭ.
12. Мониторинг и оценка качества знаний обучающихся.

Тестовые задания

ВАРИАНТ № 1

1. Какая из перечисленных горных пород по происхождению является магматической?
 - 1) мрамор
 - 2) известняк
 - 3) песчаник
 - 4) гранит
2. Какой тип почв наиболее широко распространен в природной зоне, растительность которой представлена в основном мхами, лишайниками и кустарничками?
 - 1) тундрово-глеевые
 - 2) дерново-подзолистые
 - 3) подзолистые
 - 4) черноземы
3. Какая из перечисленных горных систем имеет наибольшую абсолютную высоту?
 - 1) Алтай
 - 2) Верхоянский хребет
 - 3) Урал
 - 4) Сихотэ-Алинь
4. В какой из перечисленных стран средняя ожидаемая продолжительность жизни населения наибольшая?
 - 1) Швейцария
 - 2) Венесуэла
 - 3) Индия
 - 4) Египет
5. Какой из перечисленных городов является наибольшим по численности населения?
 - 1) Иркутск
 - 2) Краснодар
 - 3) Самара

4) Воронеж

6. В какой из перечисленных стран большинство верующих исповедуют ислам?

- 1) Египет
- 2) Вьетнам
- 3) Венесуэла
- 4) Монголия

7. В каких трех из перечисленных областей сооружены АЭС? Обведите соответствующие цифры и запишите их в таблицу.

- 1) Брянская
- 2) Волгоградская
- 3) Псковская
- 4) Ростовская
- 5) Смоленская
- 6) Тверская

Ответ:

--	--	--

8. Расположите перечисленные страны в порядке возрастания в них естественного прироста населения (на 1 тыс. жителей).

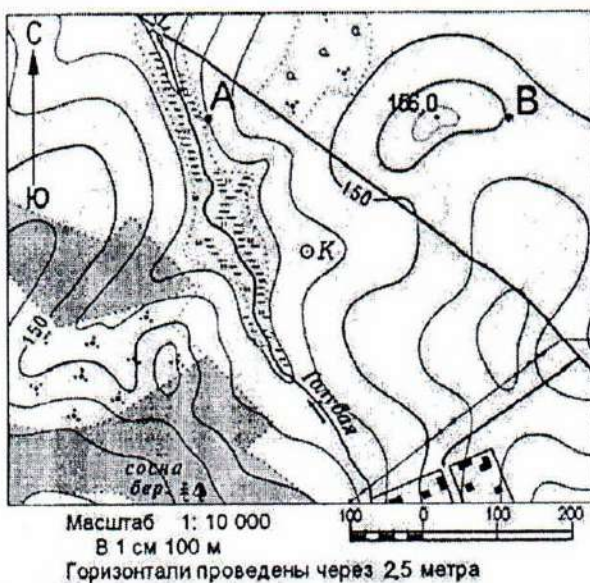
- А) Латвия
- Б) Канада
- В) Танзания
- Г) Колумбия

Запишите в таблицу получившуюся последовательность букв.

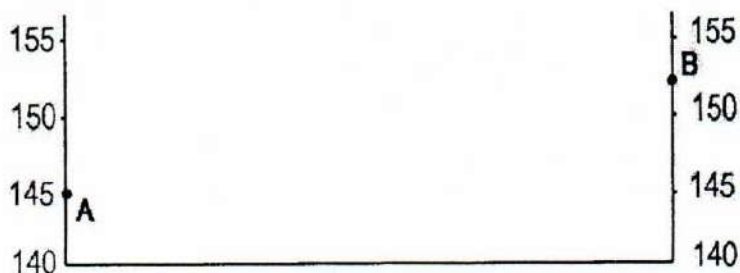
Ответ:

--	--	--	--

9. Ознакомьтесь с картой, показанной на рисунке.



Постройте профиль рельефа местности по линии А - В. Для этого перенесите основу для построения профиля на бланк ответов, используя горизонтальный масштаб в 1 см 50 м и вертикальный масштаб в 1 см 5 м. Укажите на профиле стрелкой положение проселочной дороги.



10. На каком меридиане расположен пункт, если известно, что в 14 часов по времени Гринвичского меридиана местное солнечное время в нем 8 часов? Ход ваших рассуждений запишите.

ВАРИАНТ № 2

1. Вулканическое происхождение имеют(-ет)

- 1) остров Мадагаскар
- 2) Новосибирские острова
- 3) Курильские острова
- 4) остров Шри-Ланка

2. Какое соответствие «почва – природная зона, для которой они характерны» является верным?

- 1) каштановые почвы – смешанные и широколиственные леса
- 2) бурые лесные почвы – жестколистные вечнозеленые леса и кустарники

- 3) подзолистые почвы - тайга
4) черноземные почвы – сухие степи и полупустыни
3. Какая из перечисленных горных систем имеет наибольшую абсолютную высоту?
- 1) Яблоновый хребет
2) Сихотэ-Алинь
3) Становой хребет
4) Алтай
4. В какой из перечисленных стран средняя ожидаемая продолжительность жизни наибольшая?
- 1) Турция
2) Бразилия
3) Индия
4) Австрия
5. Какой из перечисленных городов является наибольшим по численности населения?
- 1) Брянск
2) Салехард
3) Красноярск
4) Омск
6. Большинство верующих какого из перечисленных народов исповедуют буддизм?
- 1) ненцы
2) чуваша
3) карачаевцы
4) тувинцы
7. В каких трех из перечисленных регионов России ведется добыча нефти? Обведите соответствующие цифры и запишите их в таблицу.
- 1) Ленинградская область
2) Курская область
3) Республика Коми
4) Республика Татарстан
5) Кемеровская область
6) Ханты-Мансийский АО – Югра
- Ответ:

--	--	--

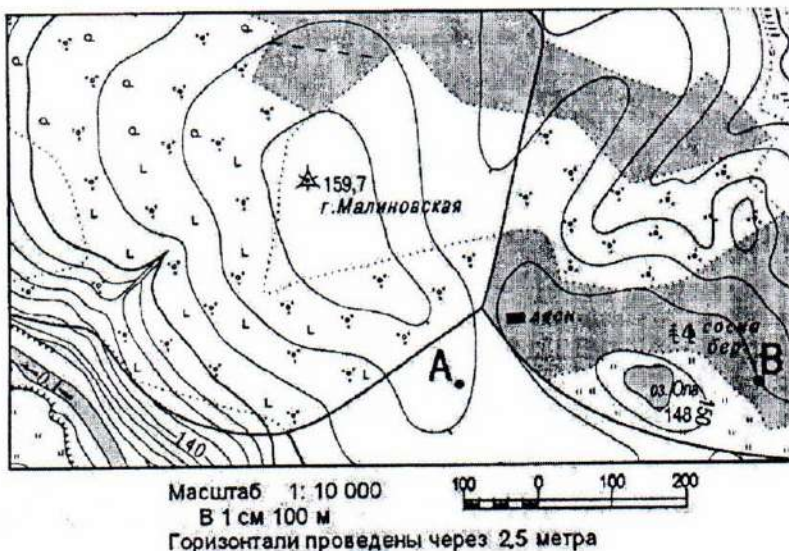
8. Расположите перечисленные страны в порядке возрастания в них естественного прироста населения (на 1 тыс. жителей).
- А) Ангола
Б) Украина
В) Аргентина
Г) Австралия

Запишите в таблицу получившуюся последовательность букв.

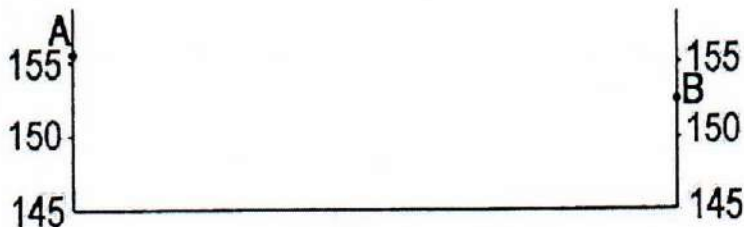
Ответ:

--	--	--	--

9. Ознакомьтесь с картой, показанной на рисунке.



Постройте профиль рельефа местности по линии А - В. Для этого перенесите основу для построения профиля на бланк ответов, используя горизонтальный масштаб в 1 см 50 м и вертикальный масштаб в 1 см 5 м. Укажите на профиле знаком «X» положение проселочной дороги.



10. Определите, в какой из точек, географические координаты которых указаны в таблице, 15 марта солнце будет находиться **выше всего** над горизонтом в 17 часов по солнечному времени Гринвичского меридиана. Запишите обоснование Вашего ответа.

Точка	Географические координаты	
	широта	долгота
А	50° с.ш.	75° з.д.
Б	60° с.ш.	75° з.д.
В	50° с.ш.	85° з.д.

ВАРИАНТ № 1

1. Какая из перечисленных горных пород по происхождению является магматической?
 - 1) известняк
 - 2) гранит
 - 3) песок
 - 4) глина
2. Климатические условия какой из перечисленных природных зон характеризуются чередованием сухого сезона и сезона дождей?
 - 1) степи
 - 2) саванны и редколесья
 - 3) влажные экваториальные леса
 - 4) пустыни
3. Какая из перечисленных горных систем имеет наибольшую абсолютную высоту?
 - 1) Хребет Джугджур
 - 2) Алтай
 - 3) Кавказ
 - 4) Верхоянский хребет
4. В какой из перечисленных стран ВВП на душу населения наибольший?
 - 1) Лаос
 - 2) Венесуэла
 - 3) Мексика
 - 4) Финляндия
5. Какой из перечисленных городов является наибольшим по численности населения?
 - 1) Мурманск
 - 2) Норильск
 - 3) Екатеринбург
 - 4) Иркутск
6. Большинство верующих какого из перечисленных народов исповедуют ислам?
 - 1) калмыки
 - 2) марийцы
 - 3) буряты
 - 4) башкиры
7. В каких трех из перечисленных регионов России ведется добыча угля?

Обведите соответствующие цифры и запишите их в таблицу.

 - 1) Пермский край
 - 2) Иркутская область

- 3) Оренбургская область
- 4) Кемеровская область
- 5) Астраханская область
- 6) Ростовская область

Ответ:

--	--	--

8. Расположите перечисленные страны в порядке возрастания в них естественного прироста населения (на 1 тыс. жителей).

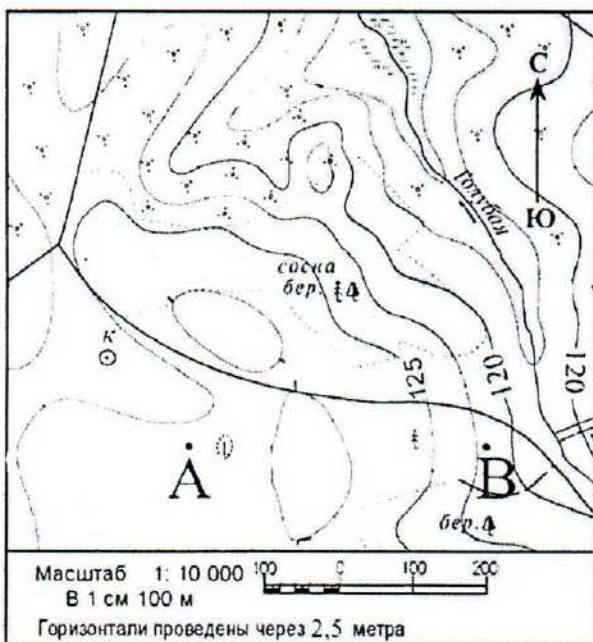
- А) Белоруссия
- Б) Венесуэла
- В) Канада
- Г) Нигерия

Запишите в таблицу получившуюся последовательность букв.

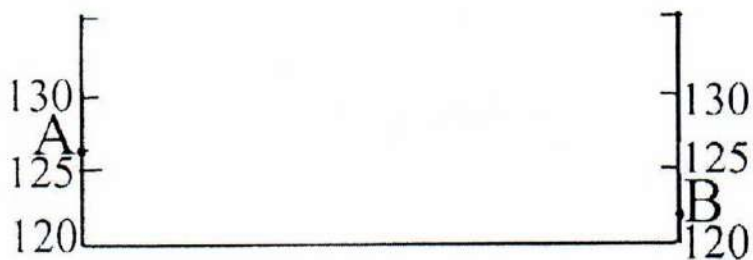
Ответ:

--	--	--	--

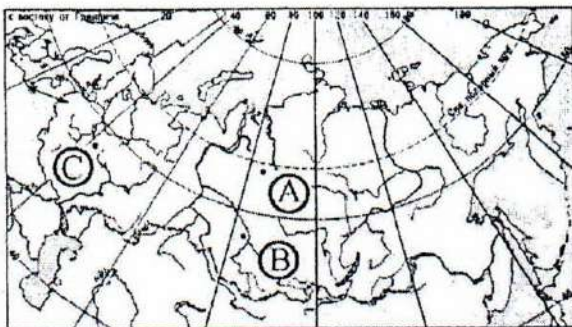
9. Ознакомьтесь с картой, показанной на рисунке.



Постройте профиль рельефа местности по линии А - В. Для этого перенесите основу для построения профиля на бланк ответов, используя горизонтальный масштаб в 1 см 50 м и вертикальный масштаб в 1 см 5 м. Укажите на профиле знаком "X" положение одиноко стоящего дерева.



10. Определите, в каком из пунктов, обозначенных на карте России, 20 декабря Солнце раньше всего по времени Гринвичского меридиана поднимется над горизонтом. Ход ваших рассуждений запишите.



ВАРИАНТ № 2

1. На какой из перечисленных территорий имеются действующие вулканы?

- 1) Японские острова
- 2) остров Мадагаскар
- 3) полуостров Таймыр
- 4) острова Канадского Арктического архипелага

2. В природной зоне влажных экваториальных лесов

- 1) отчетливо выражена сезонная ритмика
- 2) широко распространены черноземные почвы
- 3) в составе растительности много папоротников и лиан
- 4) отчетливо выражены сезон дождей и сухой сезон

3. Какая из перечисленных горных систем имеет наибольшую абсолютную высоту?

- 1) Верхоянский хребет
- 2) Яблоновый хребет
- 3) Урал
- 4) Хребет Джугджур

4. В какой из перечисленных стран средняя ожидаемая продолжительность жизни наибольшая?

- 1) Бразилия

- 2) Венесуэла
- 3) Австрия
- 4) Египет

5. Какой из перечисленных городов является наибольшим по численности населения?

- 1) Владивосток
- 2) Хабаровск
- 3) Краснодар
- 4) Нижний Новгород

А 6. В какой из перечисленных стран большинство верующих исповедуют буддизм?

- 1) Монголия
- 2) Эфиопия
- 3) Аргентина
- 4) Алжир

7. В каких трех из перечисленных регионов России ведется добыча газа? Обведите соответствующие цифры и запишите их в таблицу.

- 1) Мурманская область
- 2) Астраханская область
- 3) Оренбургская область
- 4) Красноярский край
- 5) Республика Коми
- 6) Курская область

Ответ:

--	--	--

8. Расположите перечисленные страны в порядке возрастания в них рождаемости населения (на 1 тыс. жителей).

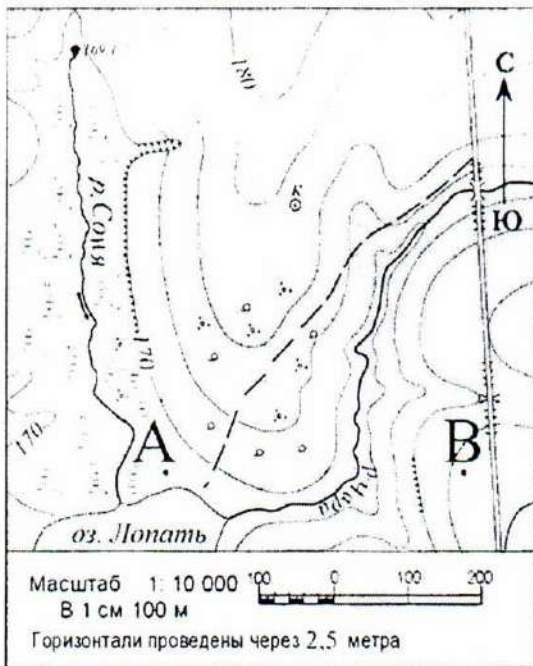
- А) США
- Б) Сомали
- В) Украина
- Г) Боливия

Запишите в таблицу получившуюся последовательность букв.

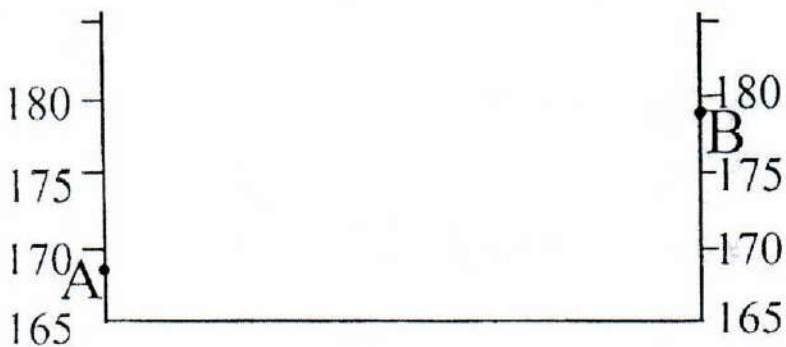
Ответ:

--	--	--	--

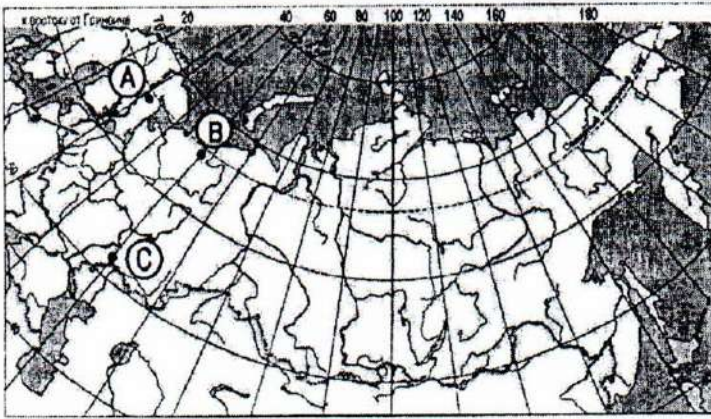
9. Ознакомьтесь с картой, показанной на рисунке.



Постройте профиль рельефа местности по линии А - В. Для этого перенесите основу для построения профиля на бланк ответов, используя горизонтальный масштаб в 1 см 50 м и вертикальный масштаб в 1 см 5 м. Укажите на профиле знаком "X" положение реки Чары.



10. Определите, в каком из пунктов обозначенных буквами на карте России, 1 мая Солнце **раньше** (по времени Гринвичского меридиана) поднимется над горизонтом. Запишите обоснование вашего ответа.



5. Перечень базовых учебно-методических материалов к программе

Список литературы

1. Недвецкая М.Н.. Нормативно-правовые основы педагогической деятельности.
2. Новый закон об образовании в Российской Федерации (текст с изменениями и дополнениями на 2013 год). М., ООО издательство «Эксмо», 2013.
3. География: ГИА: учебно-справочные материалы для 9 класса (серия «Итоговый контроль: ГИА»)/ Т.С. Кузнецова.- М.; СПб.: Просвещение, 2011.
4. География: Тренажер для подготовки к государственной итоговой аттестации (ГИА) за курс основной школы: 9 класс/ О.В. Крылова – М.: Академкнига/Учебник, 2010.
5. Государственная итоговая аттестация (по новой форме): 9 класс. Тематические тренировочные задания. География/ ФИПИ авторы-составители: Э.М. Амбарцумова, С.Е. Дюкова. В.В. Барабанов – М.: Эксмо, 2010.
6. Государственная итоговая аттестация выпускников 9 классов в новой форме. География. 2015/ ФИПИ авторы - составители: В.В. Барабанов А.П. Кузнецов, И.Б. Шилина – М.: Интеллект-Центр, 2015.
7. География. 9 класс. Подготовка к итоговой аттестации 2015: учебно-методическое пособие /А.Б. Эртель.- Ростов н/Д: Легион, 2015.
8. География: ЕГЭ: учебно-справочные материалы (серия «Итоговый контроль: ЕГЭ»)/ Т.С. Кузнецова.- М.; СПб.: Просвещение, 2011.

9. Единый государственный экзамен 2016. География. Учебно-тренировочные материалы для подготовки учащихся / ФИПИ авторы-составители: В.В.Барабанов, Э.М. Амбарцумова, С.Е.Дюкова – М.: Интеллект-Центр, 2016.
10. География. Типичные ошибки при выполнении заданий Единого государственного экзамена/ ФИПИ авторы: Э.М. Амбарцумова, В.Б. Пятунин - М.: Русское слово, 2010
11. География. Подготовка к ЕГЭ – 2016.: учебно-методическое пособие /А.Б. Эртель.- Ростов н/Д: Легион, 2016 – (Готовимся к ЕГЭ).
12. Федеральный государственный образовательный стандарт основного общего образования. М.: Просвещение, 2013

Образовательные интернет – ресурсы

1. Министерство образования и науки РФ – <http://mon.gov.ru/>;
2. Федеральный Институт педагогических измерений - сайт ФИПИ (www.fipi.ru).
3. Федеральный государственный образовательный стандарт - <http://www.Standart.Edu.Ru/>
4. Министерство образования и науки Краснодарского края – <http://www.edukuban.ru/>
5. ГБОУ ИРО КК - <http://iro23.ru>
6. Сайт Малой академии - <http://future4you.ru>

6. Словарь терминов (гlossарий)

Деятельность – активное взаимодействие с окружающей действительностью, в ходе которого живое существо выступает как субъект, целенаправленно воздействующий на объект и удовлетворяющий таким образом свои потребности. В состав деятельности входят следующие элементы: мотивы, побуждающие субъект к деятельности; цели – результаты, на достижение которых деятельность направлена; средства, с помощью которых деятельность осуществляется.

Диалог – попеременный обмен репликами двух и более людей. Диалог в науке представляет собой такую форму поступательно-прогрессивного развития познавательного процесса, когда движение к искомому результату осуществляется путем взаимодействия различных в той или иной степени, но не соперничающих точек зрения, подходов, направлений.

Дистанционное обучение – форма обучения на расстоянии, в котором «доставка» учебного материала и учебное взаимодействие педагога и обучающегося обеспечивается с помощью современных технических средств.

Инновационная деятельность преподавателя – включение преподавателя в деятельность по созданию, освоению и использованию педагогических новшеств на практике обучения и воспитания учащихся, создание в образовательном учреждении определенной инновационной среды.

Инновационный урок – занятие, имеющее нестандартную, нетрадиционную, гибкую, вариативную структуру и ориентированное на повышение интереса учащихся к обучению посредством новой формы организации их учебной деятельности.

Интеллектуальное развитие – формирование способности к овладению и пользованию различными типами мышления (эмпирическим, образным, теоретическим, конкретно-историческим, диалектическим и т.д.) в их единстве. Его органической частью является умение подвергать самостоятельному анализу события и явления действительности, делать самостоятельные выводы и обобщения, а также речевое владение и свободное пользование словарным богатством языка.

Интерактивное обучение – сложный процесс взаимодействия педагога и учащихся, основанный на диалоге. Это обучение, основанное на взаимодействии учащихся с учебной средой.

Информационная технология – комплекс методов и средств, обеспечивающих хранение, обработку, передачу и отображение информации.

Индивидуальная компетентность – владение приемами самореализации и развития индивидуальности в рамках профессии, готовность к профессиональному росту, способность к индивидуальному самосохранению, неподверженность профессиональному старению, сгоранию, умение организовать свой труд рационально без перегрузок, усталости.

Компетентность – мера соответствия знаний, умений и опыта лиц определенного социально-профессионального статуса реальному уровню сложности выполняемых ими задач и решаемых проблем. В отличие от термина «классификация», включает помимо сугубо профессиональных знаний и умений, характеризующих квалификацию, такие качества как инициатива, сотрудничество, способность работать в группе,

коммуникативные способности, умение учиться, оценивать, логически мыслить, отбирать и использовать информацию.

Креатив – творческий человек, склонный к нестандартным способам решения задач, способный к оригинальным и нестандартным действиям, открытию нового, созданию уникальных продуктов.

Личностный подход – последовательное отношение педагога к воспитаннику как к личности, как к само-сознательному объекту воспитательного взаимодействия. Личностный подход предполагает помощь воспитаннику в осознании себя личностью, в выявлении, раскрытии его возможностей, становлении самосознания, в осуществлении личностно значимых и общественно приемлемых самоопределения, самореализации и самоутверждения.

Личность – человек как субъект социальных отношений и сознательной деятельности.

Личностная компетентность – владение приемами личностного самовыражения и саморазвития, средствами противостояния профессиональным деформациям личности.

Метод – способ достижения цели; совокупность определенных правил, приемов, норм познания и действия.

Модернизация – усовершенствование, улучшение, обновление объекта, приведение его в соответствие с новыми требованиями и нормами, техническими условиями, показателями качества.

Одаренность – это системное, развивающееся в течение жизни качество психики, которое определяет возможность достижения человеком более высоких (необычных незаурядных) результатов в одном или нескольких видах деятельности по сравнению с другими людьми.

Одаренный ребенок – это ребенок, который выделяется яркими, очевидными, иногда выдающимися достижениями (или имеют внутренние предпосылки для таких достижений) в том или ином виде деятельности.

Парадигма педагогическая – устоявшаяся, ставшая привычной точка зрения, модель-стандарт решения определенного класса педагогических задач, которые, однако, продолжают применяться, несмотря на то что в педагогической науке уже имеются факты, которые ставят под сомнение общепринятую модель-стандарт, общепринятую точку зрения.

Профессиональная компетентность – психическое состояние, позволяющее действовать самостоятельно и ответственно. Обладание

человеком способностью и умением выполнять определенные трудовые функции (А.К. Маркова).

Рефлексия процесс самопознания субъектом внутренних психических актов и состояний.

Способность к рефлексии – способность к самопознанию в виде размышлений над собственными переживаниями, ощущениями и мыслями. Способность к рефлексии означает не просто знание или понимание субъектом самого себя, но и уяснение того, как другие знают и понимают «рефлектирующего». Его личностные особенности, эмоциональные реакции и когнитивные представления.

Социальная компетентность – владение профессиональной деятельностью на достаточно высоком уровне, способность проектировать свое дальнейшее профессиональное развитие.

Тест – стандартизированная измерительная методика, направленная на выявление скрытого свойства интересующего объекта путем одного или нескольких кратких испытаний (заданий), обладающих максимальной информативностью.

Тесты достижений – психодиагностические методики, направленные на оценку достигнутого уровня развития знаний, умений и навыков.

Тесты интеллекта – психодиагностические методики, предназначенные для определения уровня интеллектуального развития индивида и выявления особенностей структуры его интеллекта.

Тесты креативности – совокупность методик для изучения и оценки творческих способностей личности.

Рецензия
на дополнительную профессиональную программу повышения квалификации

«Методические подходы к усвоению элементов содержания контрольно-измерительных материалов государственной итоговой аттестации (география)»

автор-составитель старший преподаватель кафедры естественнонаучного и экологического образования Голованова Ольга Борисовна

Дополнительная профессиональная программа повышения квалификации «Методические подходы к усвоению элементов содержания контрольно-измерительных материалов государственной итоговой аттестации (география)» разработана для учащихся и учителей географии, работающих в школах со стабильно низкими результатами ЕГЭ по географии в течение нескольких лет. Структура программы включает: общую характеристику программы, содержание программы, формы аттестации и оценочные материалы, организационно-педагогические условия для реализации программы. Срок реализации программы 24 часа.

Актуальность и практическая значимость: известно, что по итогам ЕГЭ по географии прошлых лет, некоторые образовательные организации Краснодарского края показывают стабильно низкие результаты. В связи с этим целесообразно провести курсы «Методические подходы к усвоению элементов содержания контрольно-измерительных материалов государственной итоговой аттестации (география)», которые позволят учителям географии данных школ в краткие сроки научиться строить оптимальные траектории обучения для учащихся.

Программа «Методические подходы к усвоению элементов содержания контрольно-измерительных материалов государственной итоговой аттестации (география)» включает в себя два раздела:

- нормативно-правовые основы проведения ЕГЭ;
- методические аспекты подготовки выпускников к государственной аттестации.

Программа соответствует специфике работы учителей географии, испытывающих информационный дефицит.

Программа носит целостный характер, выделены структурные части, основные компоненты представлены внутри частей, согласованы цели, задачи и способы их достижения.

Тематический план учитывает основные требования к организации учебно-воспитательного процесса в образовательном учреждении. Методическое обеспечение программы достаточно полно представляет педагогические, психологические и организационные условия, необходимые для получения высокого результата.

*Зав. кафедрой геоинформатики КубГУ
профессор, д.г.н.*



А. В. Погорелов

Рецензия

на дополнительную профессиональную программу повышения
квалификации

*«Методические подходы к усвоению элементов содержания
контрольно-измерительных материалов государственной итоговой
аттестации (география)»*

автор-составитель старший преподаватель кафедры
естественнонаучного и экологического образования Голованова Ольга
Борисовна

Дополнительна профессиональная программа повышения
квалификации «Методические подходы к усвоению элементов содержания
контрольно-измерительных материалов государственной итоговой
аттестации (география)» разработана для учителей географии, работающих
образовательных учреждениях с низкими образовательными результатами по
итоговой аттестации. Структура программы включает: общую
характеристику программы, содержание программы, формы аттестации и
оценочные материалы, организационно-педагогические условия для
реализации программы. Срок реализации программы 24 часа.

Актуальность и практическая значимость: по результатам ЕГЭ по
географии прошлых лет был выявлен ряд образовательных учреждений со
стабильно низкими результатами: значительно ниже краевых показателей в
течение нескольких лет. В связи с этим появилась необходимость повышения
квалификации учителей школ, показавших стабильно низкие результаты ЕГЭ
по географии.

Программа «Методические подходы к усвоению элементов содержания
контрольно-измерительных материалов государственной итоговой
аттестации (география)» включает в себя знакомство учителей с
особенностями реализации основных тематических линий школьного курса
географии с учетом особенностей ЕГЭ по географии 2016 года, а также
организацией процесса обучения с помощью основных информационных

порталов, направленных на подготовку выпускников к ЕГЭ по географии базового и профильного уровней сложности.

Программа носит целостный характер, выделены структурные части, основные компоненты представлены внутри частей, согласованы цели, задачи и способы их достижения.

Методическое обеспечение программы достаточно полно представляет педагогические, психологические и организационные условия, необходимые для получения высокого результата при сдаче ЕГЭ-2017 базового и профильного уровней сложности.

Доцент кафедры
естественнонаучного и экологического
образования, к.х.н.



Ю.В. Найденов