

**Статистико-аналитический отчет
о результатах государственной итоговой аттестации
по образовательным программам среднего общего образования
в 2022 году
в Краснодарском крае**

ПОЯСНИТЕЛЬНАЯ ЗАПИСКА

Предлагаемый документ представляет шаблон статистико-аналитического отчета о результатах государственной итоговой аттестации по образовательным программам среднего общего образования (далее – ГИА-11) в субъекте Российской Федерации (далее – Шаблон отчета).

Целью отчета является

- представление статистических данных о результатах ГИА-11 в субъекте Российской Федерации;
- проведение методического анализа типичных затруднений участников ГИА-11 по учебным предметам и разработка рекомендаций по совершенствованию преподавания;
- формирование предложений в «дорожную карту» по развитию региональной системы образования (в части выявления и распространения лучших педагогических практик, оказания поддержки образовательным организациям, демонстрирующим устойчиво низкие результаты обучения).

Структура отчета

Отчет состоит из двух частей:

Глава 1 включает в себя общую информацию о результатах проведения ГИА-11 в субъекте Российской Федерации в 2022 году.

Глава 2 включает в себя Методический анализ результатов ЕГЭ по учебному предмету и информацию о мероприятиях, запланированных для включения в «дорожную карту» по развитию региональной системы образования. Глава 2 заполняется по каждому отдельному учебному предмету: русский язык, математика (профильный уровень), физика, химия, информатика, биология, история, география, обществознание, литература, английский язык, немецкий язык¹, французский язык², испанский язык³, китайский язык⁴.

¹ При количестве участников экзамена по учебному предмету в субъекте Российской Федерации суммарно по всем дням экзамена от 10 человек

² При количестве участников экзамена по учебному предмету в субъекте Российской Федерации суммарно по всем дням экзамена от 10 человек.

³ При количестве участников экзамена по учебному предмету в субъекте Российской Федерации суммарно по всем дням экзамена от 10 человек.

⁴ При количестве участников экзамена по учебному предмету в субъекте Российской Федерации суммарно по всем дням экзамена от 10 человек

Отчет может быть использован:

- специалистами органов исполнительной власти, осуществляющих государственное управление в сфере образования, для принятия управленческих решений по совершенствованию процесса обучения;
- специалистами организаций дополнительного профессионального образования (институты повышения квалификации) при разработке и реализации дополнительных профессиональных программ повышения квалификации учителей и руководителей образовательных организаций;
- методическими объединениями учителей-предметников при планировании обмена опытом работы и распространении успешного опыта обучения учебному предмету и успешного опыта подготовки обучающихся к государственной итоговой аттестации;
- руководителями образовательных организаций и учителями-предметниками при планировании учебного процесса и выборе технологий обучения.

При проведении анализа необходимо использовать данные региональной информационной системы обеспечения проведения государственной итоговой аттестации по программам среднего общего образования (РИС ГИА-11), а также дополнительные сведения органов исполнительной власти субъектов Российской Федерации, осуществляющих государственное управление в сфере образования (ОИВ).

Статистико-аналитический отчет
о результатах государственной итоговой аттестации в 2022 году
в Краснодарском крае

Перечень условных обозначений, сокращений и терминов

АТЕ	Административно-территориальная единица
ВПЛ	Выпускники прошлых лет, допущенные в установленном порядке к сдаче ЕГЭ
ВТГ	Выпускники текущего года, обучающиеся, допущенные в установленном порядке к ГИА в форме ЕГЭ
ГВЭ-11	Государственный выпускной экзамен по образовательным программам среднего общего образования
ГИА-11	Государственная итоговая аттестация по образовательным программам среднего общего образования
ЕГЭ	Единый государственный экзамен
КИМ	Контрольные измерительные материалы
Минимальный балл	Минимальное количество баллов ЕГЭ, подтверждающее освоение образовательной программы среднего общего образования
ОИВ	Органы исполнительной власти субъектов Российской Федерации, осуществляющие государственное управление в сфере образования
ОО	Образовательная организация, осуществляющая образовательную деятельность по имеющей государственную аккредитацию образовательной программе
РИС	Региональная информационная система обеспечения проведения государственной итоговой аттестации обучающихся, освоивших основные образовательные программы основного общего и среднего общего образования
Участник ЕГЭ / участник экзамена / участник	Обучающиеся, допущенные в установленном порядке к ГИА в форме ЕГЭ, выпускники прошлых лет, допущенные в установленном порядке к сдаче ЕГЭ
Участники ЕГЭ с ОВЗ	Участники ЕГЭ с ограниченными возможностями здоровья
ФПУ	Федеральный перечень учебников, допущенных к использованию при реализации имеющих государственную аккредитацию образовательных программ основного общего и среднего общего образования

Глава 1

Основные количественные характеристики⁵ экзаменационной кампании ГИА-11 в 2022 году в Краснодарском крае

1. Количество участников экзаменационной кампании ЕГЭ в 2022 году в Краснодарском крае

Таблица 1-1

№ п/п	Наименование учебного предмета	Количество ВТГ	Количество участников ЕГЭ	Количество участников ГВЭ-11
1.	Русский язык	23553	24539	131
2.	Математика (базовый уровень)	12668	12694	132
3.	Математика (профильный уровень)	11288	11988	0
4.	Физика	3815	4041	
5.	Химия	2704	2942	
6.	Информатика	3079	3279	
7.	Биология	3934	4323	
8.	История	3329	3585	
9.	География	543	597	
10.	Обществознание	9565	10151	
11.	Литература	1635	1796	
12.	Английский язык	2841	3007	
13.	Немецкий язык	19	24	
14.	Французский язык	10	10	
15.	Испанский язык	4	4	
16.	Китайский язык	8	11	

2. Ранжирование всех ОО Краснодарского края по интегральным показателям качества подготовки выпускников

(анализируется доля выпускников текущего года, набравших соответствующее количество тестовых баллов, суммарно полученных на ЕГЭ по трём предметам с наиболее высокими результатами)

Таблица 1-2

№ п/п	Наименование ОО	ВТГ, получившие суммарно по трём предметам соответствующее количество тестовых баллов							
		до 160		от 161 до 220		от 221 до 250		от 251 до 300	
		чел.	% ⁶	чел.	%	чел.	%	чел.	%
1.	г-к.Анапа, СОШ №1	2	8,3	15	62,5	4	16,7	3	12,5
2.	г-к.Анапа, СОШ №2	23	48,9	18	38,3	3	6,4	3	6,4
3.	г-к.Анапа, СОШ №3	17	30,4	28	50,0	8	14,3	3	5,4
4.	г-к.Анапа, СОШ №4	43	30,9	59	42,4	23	16,5	14	10,1
5.	г-к.Анапа, СОШ №5	28	40,0	27	38,6	12	17,1	3	4,3
6.	г-к.Анапа, СОШ №6	17	27,9	34	55,7	4	6,6	6	9,8

⁵ При заполнении разделов Главы 1 рекомендуется рассматривать полный массив данных о результатах ЕГЭ, включающий и действительные, и аннулированные результаты.

⁶ от количества ВТГ данной ОО

№ п/п	Наименование ОО	ВТГ, получившие суммарно по трём предметам соответствующее количество тестовых баллов							
		до 160		от 161 до 220		от 221 до 250		от 251 до 300	
		чел.	% ⁶	чел.	%	чел.	%	чел.	%
7.	г-к.Анапа, СОШ №7	18	32,1	27	48,2	7	12,5	4	7,1
8.	г-к.Анапа, СОШ №8	1	16,7	4	66,7	1	16,7		0,0
9.	г-к.Анапа, СОШ №9	10	38,5	10	38,5	4	15,4	2	7,7
10.	г-к.Анапа, СОШ №11	36	72,0	12	24,0	2	4,0		0,0
11.	г-к.Анапа, СОШ №12	33	50,0	25	37,9	6	9,1	2	3,0
12.	г-к.Анапа, СОШ №14	11	44,0	11	44,0	3	12,0		0,0
13.	г-к.Анапа, СОШ №15	36	57,1	21	33,3	3	4,8	3	4,8
14.	г-к.Анапа, СОШ №16	24	42,9	20	35,7	7	12,5	5	8,9
15.	г-к.Анапа, СОШ №18	10	31,3	18	56,3	2	6,3	2	6,3
16.	г-к.Анапа, СОШ №19	9	69,2	3	23,1	1	7,7		0,0
17.	г-к.Анапа, ВСОШ №30	13	92,9	1	7,1		0,0		0,0
18.	г-к.Анапа, Гимназия Аврора	4	12,9	15	48,4	7	22,6	5	16,1
19.	г-к.Анапа, Гимназия Эврика	8	17,8	23	51,1	10	22,2	4	8,9
20.	г-к.Анапа, НЧОУ гимназия Росток	4	17,4	9	39,1	5	21,7	5	21,7
21.	г-к.Анапа, НЧОУ СОШ Светоч	2	28,6	4	57,1		0,0	1	14,3
22.	г-к.Анапа, Кадетская школа	9	64,3	5	35,7		0,0		0,0
23.	г-к.Анапа, НЧОУ гимназия Сириус	2	100,0		0,0		0,0		0,0
24.	г.Армавир, ГКУ ССОШ №3	8	100,0		0,0		0,0		0,0
25.	г.Армавир, Гимназия №1	2	3,3	16	26,2	24	39,3	19	31,1
26.	г.Армавир, СОШ №2	10	43,5	8	34,8	4	17,4	1	4,3
27.	г.Армавир, СОШ №3	3	11,5	8	30,8	11	42,3	4	15,4
28.	г.Армавир, СОШ №4	16	32,7	20	40,8	6	12,2	7	14,3
29.	г.Армавир, СОШ №5	8	42,1	6	31,6	4	21,1	1	5,3
30.	г.Армавир, СОШ №6	21	48,8	14	32,6	6	14,0	2	4,7
31.	г.Армавир, СОШ №7	21	31,3	32	47,8	8	11,9	6	9,0
32.	г.Армавир, СОШ №8	22	51,2	17	39,5	2	4,7	2	4,7
33.	г.Армавир, СОШ №9	4	17,4	9	39,1	6	26,1	4	17,4
34.	г.Армавир, СОШ №10	8	38,1	10	47,6	2	9,5	1	4,8
35.	г.Армавир, Лицей №11	4	9,3	21	48,8	12	27,9	6	14,0
36.	г.Армавир, СОШ №12	11	45,8	6	25,0	4	16,7	3	12,5
37.	г.Армавир, СОШ №14	4	16,7	12	50,0	5	20,8	3	12,5
38.	г.Армавир, СОШ №15	11	57,9	6	31,6	1	5,3	1	5,3
39.	г.Армавир, СОШ №17	12	66,7	6	33,3		0,0		0,0
40.	г.Армавир, СОШ №18	8	14,5	22	40,0	17	30,9	8	14,5
41.	г.Армавир, СОШ №19	6	19,4	13	41,9	8	25,8	4	12,9
42.	г.Армавир, СОШ №20	9	32,1	13	46,4	4	14,3	2	7,1

№ п/п	Наименование ОО	ВТГ, получившие суммарно по трём предметам соответствующее количество тестовых баллов							
		до 160		от 161 до 220		от 221 до 250		от 251 до 300	
		чел.	% ^б	чел.	%	чел.	%	чел.	%
43.	г.Армавир, СОШ №23	2	7,7	14	53,8	9	34,6	1	3,8
44.	г.Армавир, ЧОУ Армавирский классический лицей	8	36,4	10	45,5	3	13,6	1	4,5
45.	г.Армавир, ЧОУ СОШ Новый путь	1	12,5	5	62,5	1	12,5	1	12,5
46.	г.Армавир, ЧОУ СОШ Развитие	3	37,5	2	25,0	1	12,5	2	25,0
47.	г.Армавир, ГБОУ школа-интернат №3 г. Армавира	11	91,7		0,0	1	8,3		0,0
48.	Белореченский р-н, ФКОУ СОШ УФСИН России	3	100,0		0,0		0,0		0,0
49.	Белореченский р-н, Гимназия	3	5,0	26	43,3	18	30,0	13	21,7
50.	Белореченский р-н, СОШ №1	7	25,0	16	57,1	4	14,3	1	3,6
51.	Белореченский р-н, СОШ №2	12	44,4	12	44,4	2	7,4	1	3,7
52.	Белореченский р-н, СОШ №3	7	41,2	8	47,1	1	5,9	1	5,9
53.	Белореченский р-н, СОШ №4	3	18,8	12	75,0	1	6,3		0,0
54.	Белореченский р-н, СОШ №5	8	16,7	21	43,8	6	12,5	13	27,1
55.	Белореченский р-н, СОШ №6	3	42,9	4	57,1		0,0		0,0
56.	Белореченский р-н, СОШ №8	11	40,7	9	33,3	2	7,4	5	18,5
57.	Белореченский р-н, СОШ №9	7	21,9	17	53,1	5	15,6	3	9,4
58.	Белореченский р-н, СОШ №11	5	83,3	1	16,7		0,0		0,0
59.	Белореченский р-н, СОШ №12	5	45,5	6	54,5		0,0		0,0
60.	Белореченский р-н, СОШ №16	6	50,0	5	41,7		0,0	1	8,3
61.	Белореченский р-н, СОШ №18	10	50,0	5	25,0	4	20,0	1	5,0
62.	Белореченский р-н, СОШ №21	2	33,3		0,0	4	66,7		0,0
63.	Белореченский р-н, СОШ №23	5	38,5	8	61,5		0,0		0,0
64.	Белореченский р-н, СОШ №26	7	77,8	2	22,2		0,0		0,0
65.	Белореченский р-н, СОШ №29	5	71,4	2	28,6		0,0		0,0

№ п/п	Наименование ОО	ВТГ, получившие суммарно по трём предметам соответствующее количество тестовых баллов							
		до 160		от 161 до 220		от 221 до 250		от 251 до 300	
		чел.	% ^б	чел.	%	чел.	%	чел.	%
66.	Белореченский р-н, СОШ №30	7	87,5	1	12,5		0,0		0,0
67.	Белореченский р-н, СОШ №31	13	52,0	8	32,0	2	8,0	2	8,0
68.	Белореченский р-н, СОШ №68	12	46,2	12	46,2	1	3,8	1	3,8
69.	г-к.Геленджик, СОШ №1	31	58,5	16	30,2	4	7,5	2	3,8
70.	г-к.Геленджик, СОШ №2	46	52,9	29	33,3	8	9,2	4	4,6
71.	г-к.Геленджик, СОШ №3	23	32,4	30	42,3	16	22,5	2	2,8
72.	г-к.Геленджик, СОШ №4	20	64,5	9	29,0	2	6,5		0,0
73.	г-к.Геленджик, СОШ №5	13	20,0	25	38,5	21	32,3	6	9,2
74.	г-к.Геленджик, СОШ №7	17	58,6	11	37,9	1	3,4		0,0
75.	г-к.Геленджик, СОШ №8	24	42,9	24	42,9	6	10,7	2	3,6
76.	г-к.Геленджик, СОШ №12	21	60,0	11	31,4	3	8,6		0,0
77.	г-к.Геленджик, СОШ №17	13	44,8	12	41,4	2	6,9	2	6,9
78.	г-к.Геленджик, СОШ №20	6	37,5	5	31,3	2	12,5	3	18,8
79.	г-к.Геленджик, СОШ №6	20	37,0	20	37,0	9	16,7	5	9,3
80.	г.Горячий Ключ, СОШ №1	36	59,0	17	27,9	7	11,5	1	1,6
81.	г.Горячий Ключ, СОШ №2	10	25,0	22	55,0	4	10,0	4	10,0
82.	г.Горячий Ключ, СОШ №3	41	74,5	9	16,4	4	7,3	1	1,8
83.	г.Горячий Ключ, СОШ №4	15	51,7	12	41,4	1	3,4	1	3,4
84.	г.Горячий Ключ, СОШ №6	27	77,1	6	17,1	2	5,7		0,0
85.	г.Горячий Ключ, СОШ №8	2	40,0	2	40,0	1	20,0		0,0
86.	г.Горячий Ключ, СОШ №10	9	75,0	1	8,3	1	8,3	1	8,3
87.	г.Краснодар, СОШ №5	12	36,4	13	39,4	5	15,2	3	9,1
88.	г.Краснодар, СОШ №19	21	60,0	11	31,4	3	8,6		0,0
89.	г.Краснодар, Гимназия №23	3	3,8	26	33,3	26	33,3	23	29,5
90.	г.Краснодар, Гимназия №25	20	22,0	32	35,2	25	27,5	14	15,4

№ п/п	Наименование ОО	ВТГ, получившие суммарно по трём предметам соответствующее количество тестовых баллов							
		до 160		от 161 до 220		от 221 до 250		от 251 до 300	
		чел.	% ⁶	чел.	%	чел.	%	чел.	%
91.	г.Краснодар, СОШ №29	11	64,7	4	23,5	1	5,9	1	5,9
92.	г.Краснодар, СОШ №31	17	31,5	19	35,2	12	22,2	6	11,1
93.	г.Краснодар, Гимназия №33	6	10,9	29	52,7	12	21,8	8	14,5
94.	г.Краснодар, СОШ №39	16	44,4	17	47,2	3	8,3		0,0
95.	г.Краснодар, СОШ №41	6	31,6	8	42,1	3	15,8	2	10,5
96.	г.Краснодар, Гимназия №54	15	31,9	16	34,0	12	25,5	4	8,5
97.	г.Краснодар, СОШ №55	14	32,6	24	55,8	3	7,0	2	4,7
98.	г.Краснодар, Гимназия №87	32	25,4	50	39,7	26	20,6	18	14,3
99.	г.Краснодар, СОШ №89	22	24,4	38	42,2	20	22,2	10	11,1
100.	г.Краснодар, Лицей №90	8	8,7	44	47,8	26	28,3	14	15,2
101.	г.Краснодар, МКОУ СОШ №97	62	91,2	4	5,9	2	2,9		0,0
102.	г.Краснодар, Лицей ИСТЭК	7	18,9	16	43,2	7	18,9	7	18,9
103.	г.Краснодар, ЧОУ РПШ	1	25,0	1	25,0	1	25,0	1	25,0
104.	г.Краснодар, СОШ №101	20	22,0	40	44,0	22	24,2	9	9,9
105.	г.Краснодар, ФГКОУ Краснодарское ПКУ	7	7,1	50	50,5	18	18,2	24	24,2
106.	г.Краснодар, СОШ №14	17	65,4	7	26,9		0,0	2	7,7
107.	г.Краснодар, СОШ №20	11	16,4	31	46,3	17	25,4	8	11,9
108.	г.Краснодар, СОШ №24	22	50,0	16	36,4	5	11,4	1	2,3
109.	г.Краснодар, СОШ №37	5	12,8	17	43,6	13	33,3	4	10,3
110.	г.Краснодар, Гимназия №40	23	39,7	22	37,9	9	15,5	4	6,9
111.	г.Краснодар, Гимназия №44	15	24,6	26	42,6	15	24,6	5	8,2
112.	г.Краснодар, СОШ №46	35	42,7	32	39,0	9	11,0	6	7,3
113.	г.Краснодар, СОШ №49	23	53,5	14	32,6	6	14,0		0,0
114.	г.Краснодар, СОШ №52	43	37,1	48	41,4	18	15,5	7	6,0
115.	г.Краснодар, СОШ №53	9	31,0	15	51,7	4	13,8	1	3,4
116.	г.Краснодар, СОШ №57	7	20,6	19	55,9	8	23,5		0,0
117.	г.Краснодар, СОШ №58	11	52,4	8	38,1	2	9,5		0,0
118.	г.Краснодар, СОШ №60	4	30,8	2	15,4	3	23,1	4	30,8
119.	г.Краснодар, СОШ №61	41	53,9	23	30,3	7	9,2	5	6,6
120.	г.Краснодар, Гимназия №69	19	15,7	51	42,1	31	25,6	20	16,5
121.	г.Краснодар, СОШ №70	37	51,4	21	29,2	12	16,7	2	2,8
122.	г.Краснодар, СОШ №73	16	26,7	22	36,7	13	21,7	9	15,0
123.	г.Краснодар, СОШ №74	21	45,7	19	41,3	4	8,7	2	4,3

№ п/п	Наименование ОО	ВТГ, получившие суммарно по трём предметам соответствующее количество тестовых баллов							
		до 160		от 161 до 220		от 221 до 250		от 251 до 300	
		чел.	% ⁶	чел.	%	чел.	%	чел.	%
124.	г.Краснодар, Гимназия №82	6	7,5	38	47,5	24	30,0	12	15,0
125.	г.Краснодар, СОШ №83	38	44,2	33	38,4	11	12,8	4	4,7
126.	г.Краснодар, СОШ №84	44	51,8	34	40,0	5	5,9	2	2,4
127.	г.Краснодар, СОШ №85	27	60,0	16	35,6	2	4,4		0,0
128.	г.Краснодар, СОШ №86	15	60,0	5	20,0	3	12,0	2	8,0
129.	г.Краснодар, ЧОУ СОШ Альтернатива	2	40,0	2	40,0		0,0	1	20,0
130.	г.Краснодар, ЧОУ гимназия Эрудит		0,0	3	17,6	7	41,2	7	41,2
131.	г.Краснодар, Гимназия №88	10	23,3	17	39,5	11	25,6	5	11,6
132.	г.Краснодар, НОП СОШ Новатор	1	14,3	6	85,7		0,0		0,0
133.	г.Краснодар, СОШ №1	8	53,3	6	40,0	1	6,7		0,0
134.	г.Краснодар, СОШ №11	28	46,7	26	43,3	3	5,0	3	5,0
135.	г.Краснодар, СОШ №16	26	37,7	25	36,2	14	20,3	4	5,8
136.	г.Краснодар, СОШ №17	31	40,3	40	51,9	6	7,8		0,0
137.	г.Краснодар, Гимназия №18	39	32,2	52	43,0	19	15,7	11	9,1
138.	г.Краснодар, СОШ №38	39	62,9	18	29,0	3	4,8	2	3,2
139.	г.Краснодар, СОШ №42	31	31,6	47	48,0	15	15,3	5	5,1
140.	г.Краснодар, СОШ №45	26	41,9	30	48,4	2	3,2	4	6,5
141.	г.Краснодар, СОШ №50	50	48,1	35	33,7	14	13,5	5	4,8
142.	г.Краснодар, СОШ №62	21	33,9	31	50,0	10	16,1		0,0
143.	г.Краснодар, СОШ №63	13	31,0	19	45,2	4	9,5	6	14,3
144.	г.Краснодар, Лицей №64	1	1,5	17	25,8	22	33,3	26	39,4
145.	г.Краснодар, СОШ №65	39	32,0	53	43,4	22	18,0	8	6,6
146.	г.Краснодар, СОШ №66	65	47,1	53	38,4	14	10,1	6	4,3
147.	г.Краснодар, СОШ №67	9	42,9	9	42,9	2	9,5	1	4,8
148.	г.Краснодар, СОШ №68	34	60,7	16	28,6	4	7,1	2	3,6
149.	г.Краснодар, СОШ №71	41	40,6	44	43,6	8	7,9	8	7,9
150.	г.Краснодар, Гимназия №72	11	15,9	30	43,5	15	21,7	13	18,8
151.	г.Краснодар, СОШ №75	29	50,9	24	42,1	2	3,5	2	3,5
152.	г.Краснодар, СОШ №76	31	59,6	15	28,8	4	7,7	2	3,8
153.	г.Краснодар, СОШ №77	9	69,2	3	23,1	1	7,7		0,0
154.	г.Краснодар, СОШ №78	15	15,3	38	38,8	33	33,7	12	12,2
155.	г.Краснодар, СОШ №80	10	21,7	20	43,5	12	26,1	4	8,7
156.	г.Краснодар, СОШ №93	43	33,9	52	40,9	26	20,5	6	4,7
157.	г.Краснодар, СОШ №95	48	34,8	59	42,8	21	15,2	10	7,2
158.	г.Краснодар, СОШ №96	29	23,8	59	48,4	23	18,9	11	9,0

№ п/п	Наименование ОО	ВТГ, получившие суммарно по трём предметам соответствующее количество тестовых баллов							
		до 160		от 161 до 220		от 221 до 250		от 251 до 300	
		чел.	% ⁶	чел.	%	чел.	%	чел.	%
159.	г.Краснодар, Кубанский казачий кадетский корпус	12	37,5	18	56,3	2	6,3		0,0
160.	г.Краснодар, ГБОУ КК ШИСП	40	93,0	2	4,7	1	2,3		0,0
161.	г.Краснодар, СОШ №100	47	41,2	40	35,1	18	15,8	9	7,9
162.	г.Краснодар, НЧОУ СОШ-интернат ФК Краснодар	22	95,7	1	4,3		0,0		0,0
163.	г.Краснодар, СОШ №98	16	21,1	36	47,4	17	22,4	7	9,2
164.	г.Краснодар, СОШ №99	32	39,0	29	35,4	16	19,5	5	6,1
165.	г.Краснодар, СОШ №102	56	37,3	70	46,7	15	10,0	9	6,0
166.	г.Краснодар, СОШ №104	71	48,3	51	34,7	23	15,6	2	1,4
167.	г.Краснодар, СОШ №105	17	56,7	8	26,7	4	13,3	1	3,3
168.	г.Краснодар, СОШ №103	10	14,1	29	40,8	18	25,4	14	19,7
169.	г.Краснодар, АНОО Гимназия Лидер	5	41,7	3	25,0	3	25,0	1	8,3
170.	г.Краснодар, СОШ №2	16	33,3	19	39,6	9	18,8	4	8,3
171.	г.Краснодар, Гимназия №3	24	24,7	41	42,3	14	14,4	18	18,6
172.	г.Краснодар, Лицей №4	30	20,3	49	33,1	39	26,4	30	20,3
173.	г.Краснодар, СОШ №6	8	22,2	20	55,6	4	11,1	4	11,1
174.	г.Краснодар, СОШ №8	34	57,6	21	35,6	4	6,8		0,0
175.	г.Краснодар, СОШ №10	38	39,6	39	40,6	15	15,6	4	4,2
176.	г.Краснодар, Лицей №12	15	17,4	44	51,2	17	19,8	10	11,6
177.	г.Краснодар, СОШ №22	12	52,2	8	34,8	3	13,0		0,0
178.	г.Краснодар, СОШ №30	12	52,2	7	30,4	2	8,7	2	8,7
179.	г.Краснодар, СОШ №32	23	46,9	20	40,8	6	12,2		0,0
180.	г.Краснодар, СОШ №34	22	56,4	14	35,9	2	5,1	1	2,6
181.	г.Краснодар, СОШ №35	12	54,5	4	18,2	5	22,7	1	4,5
182.	г.Краснодар, Гимназия №36	4	7,4	23	42,6	13	24,1	14	25,9
183.	г.Краснодар, СОШ №43	22	43,1	19	37,3	5	9,8	5	9,8
184.	г.Краснодар, СОШ №47	19	36,5	20	38,5	7	13,5	6	11,5
185.	г.Краснодар, Лицей №48	6	6,2	41	42,3	25	25,8	25	25,8
186.	г.Краснодар, СОШ №51	27	57,4	14	29,8	6	12,8		0,0
187.	г.Краснодар, Гимназия №92	2	4,0	16	32,0	13	26,0	19	38,0

№ п/п	Наименование ОО	ВТГ, получившие суммарно по трём предметам соответствующее количество тестовых баллов							
		до 160		от 161 до 220		от 221 до 250		от 251 до 300	
		чел.	% ^б	чел.	%	чел.	%	чел.	%
188.	г.Краснодар, ДШИИ и КК им. В.Г.Захарченко	7	87,5	1	12,5		0,0		0,0
189.	г.Краснодар, Н(Ч)ОУ КМШ	4	17,4	11	47,8	2	8,7	6	26,1
190.	г.Краснодар, ГБОУ школа № 91 г. Краснодара	3	100,0		0,0		0,0		0,0
191.	Лабинский р-н, СОШ №1	12	80,0	3	20,0		0,0		0,0
192.	Лабинский р-н, СОШ №2	7	33,3	8	38,1	2	9,5	4	19,0
193.	Лабинский р-н, СОШ №3	8	23,5	17	50,0	7	20,6	2	5,9
194.	Лабинский р-н, СОШ №4	15	35,7	14	33,3	10	23,8	3	7,1
195.	Лабинский р-н, СОШ №5	5	23,8	11	52,4	4	19,0	1	4,8
196.	Лабинский р-н, СОШ №6	4	30,8	6	46,2	1	7,7	2	15,4
197.	Лабинский р-н, СОШ №7	7	29,2	10	41,7	6	25,0	1	4,2
198.	Лабинский р-н, СОШ №9	24	42,9	22	39,3	7	12,5	3	5,4
199.	Лабинский р-н, СОШ №10	3	60,0	2	40,0		0,0		0,0
200.	Лабинский р-н, СОШ №11	4	16,0	12	48,0	5	20,0	4	16,0
201.	Лабинский р-н, СОШ №13	5	55,6	2	22,2	1	11,1	1	11,1
202.	Лабинский р-н, СОШ №15	3	60,0	2	40,0		0,0		0,0
203.	Лабинский р-н, СОШ №16	6	85,7	1	14,3		0,0		0,0
204.	Лабинский р-н, СОШ №30	1	50,0		0,0	1	50,0		0,0
205.	Лабинский р-н, СОШ №21	2	50,0	1	25,0	1	25,0		0,0
206.	Лабинский р-н, СОШ №22		0,0		0,0	1	50,0	1	50,0
207.	Лабинский р-н, СОШ №25	7	63,6	3	27,3		0,0	1	9,1
208.	Лабинский р-н, СОШ №32	3	75,0	1	25,0		0,0		0,0
209.	Лабинский р-н, СОШ №33	7	77,8	2	22,2		0,0		0,0
210.	Лабинский р-н, СОШ №28	3	25,0	7	58,3	2	16,7		0,0

№ п/п	Наименование ОО	ВТГ, получившие суммарно по трём предметам соответствующее количество тестовых баллов							
		до 160		от 161 до 220		от 221 до 250		от 251 до 300	
		чел.	% ^б	чел.	%	чел.	%	чел.	%
211.	г.Новороссийск, Гимназия №2	2	8,7	9	39,1	8	34,8	4	17,4
212.	г.Новороссийск, Лицей МТ	3	5,3	18	31,6	20	35,1	16	28,1
213.	г.Новороссийск, Гимназия №4	15	30,6	25	51,0	6	12,2	3	6,1
214.	г.Новороссийск, Гимназия №5	7	14,6	16	33,3	17	35,4	8	16,7
215.	г.Новороссийск, Гимназия №6	1	1,9	30	57,7	11	21,2	10	19,2
216.	г.Новороссийск, Гимназия №7	8	34,8	13	56,5	1	4,3	1	4,3
217.	г.Новороссийск, Гимназия №8	10	32,3	14	45,2	5	16,1	2	6,5
218.	г.Новороссийск, СОШ №10	15	30,0	26	52,0	7	14,0	2	4,0
219.	г.Новороссийск, СОШ №12	10	41,7	11	45,8	2	8,3	1	4,2
220.	г.Новороссийск, Технико- экономический лицей	6	9,8	29	47,5	13	21,3	13	21,3
221.	г.Новороссийск, СОШ №14	8	40,0	8	40,0	4	20,0		0,0
222.	г.Новороссийск, СОШ №16	10	71,4	4	28,6		0,0		0,0
223.	г.Новороссийск, СОШ №17	13	59,1	7	31,8	2	9,1		0,0
224.	г.Новороссийск, СОШ №18	14	56,0	9	36,0	1	4,0	1	4,0
225.	г.Новороссийск, СОШ №19	14	25,5	27	49,1	8	14,5	6	10,9
226.	г.Новороссийск, Гимназия №20	11	37,9	9	31,0	8	27,6	1	3,4
227.	г.Новороссийск, СОШ №21	10	32,3	13	41,9	5	16,1	3	9,7
228.	г.Новороссийск, СОШ №22	29	34,1	42	49,4	14	16,5		0,0
229.	г.Новороссийск, СОШ №23	1	7,7	7	53,8	3	23,1	2	15,4
230.	г.Новороссийск, СОШ №24	10	32,3	14	45,2	5	16,1	2	6,5
231.	г.Новороссийск, СОШ №26	3	13,6	15	68,2	3	13,6	1	4,5
232.	г.Новороссийск, СОШ №27	12	50,0	8	33,3	2	8,3	2	8,3
233.	г.Новороссийск, СОШ №28	10	18,2	31	56,4	13	23,6	1	1,8

№ п/п	Наименование ОО	ВТГ, получившие суммарно по трём предметам соответствующее количество тестовых баллов							
		до 160		от 161 до 220		от 221 до 250		от 251 до 300	
		чел.	% ^б	чел.	%	чел.	%	чел.	%
234.	г.Новороссийск, СОШ №29	43	45,7	46	48,9	4	4,3	1	1,1
235.	г.Новороссийск, СОШ №30	19	57,6	10	30,3	3	9,1	1	3,0
236.	г.Новороссийск, СОШ №32	11	61,1	6	33,3	1	5,6		0,0
237.	г.Новороссийск, СОШ №33		0,0	18	39,1	16	34,8	12	26,1
238.	г.Новороссийск, СОШ №40	20	23,3	43	50,0	12	14,0	11	12,8
239.	г.Новороссийск, ЧОУ Гимназия №1	1	3,4	9	31,0	7	24,1	12	41,4
240.	г.Новороссийск, Политехнический лицей	1	9,1	4	36,4	5	45,5	1	9,1
241.	г.Новороссийск, ЧОУ СОШ Личность	1	7,7	3	23,1	5	38,5	4	30,8
242.	г.Новороссийск, Навигацкая школа	17	40,5	22	52,4	3	7,1		0,0
243.	г.Новороссийск, СОШ №34	18	33,3	25	46,3	6	11,1	5	9,3
244.	г.Новороссийск, Новороссийский казачий кадетский корпус	12	30,8	24	61,5	2	5,1	1	2,6
245.	г.Сочи, СОШ №4	19	32,2	28	47,5	6	10,2	6	10,2
246.	г.Сочи, Лицей №22	9	17,0	27	50,9	10	18,9	7	13,2
247.	г.Сочи, Гимназия №44	21	36,2	26	44,8	7	12,1	4	6,9
248.	г.Сочи, Гимназия №9	23	34,8	26	39,4	11	16,7	6	9,1
249.	г.Сочи, Лицей №59	6	11,3	26	49,1	14	26,4	7	13,2
250.	г.Сочи, СОШ №2	10	38,5	11	42,3	5	19,2		0,0
251.	г.Сочи, СОШ №13	22	32,8	27	40,3	12	17,9	6	9,0
252.	г.Сочи, Гимназия №5	12	30,0	14	35,0	11	27,5	3	7,5
253.	г.Сочи, Гимназия Школа бизнеса	1	4,0	3	12,0	12	48,0	9	36,0
254.	г.Сочи, СОШ №86	3	60,0	2	40,0		0,0		0,0
255.	г.Сочи, СОШ №80	34	59,6	17	29,8	5	8,8	1	1,8
256.	г.Сочи, Гимназия №8	10	9,8	38	37,3	31	30,4	23	22,5
257.	г.Сочи, СОШ №66	19	67,9	5	17,9	4	14,3		0,0
258.	г.Сочи, СОШ №10	10	17,5	31	54,4	11	19,3	5	8,8
259.	г.Сочи, Лицей №3	5	20,0	16	64,0	3	12,0	1	4,0
260.	г.Сочи, СОШ №7	19	32,8	33	56,9	5	8,6	1	1,7
261.	г.Сочи, СОШ №53	17	28,3	28	46,7	10	16,7	5	8,3
262.	г.Сочи, СОШ №65	26	70,3	9	24,3	2	5,4		0,0
263.	г.Сочи, СОШ №57	4	44,4	4	44,4		0,0	1	11,1
264.	г.Сочи, СОШ №85	16	76,2	5	23,8		0,0		0,0

№ п/п	Наименование ОО	ВТГ, получившие суммарно по трём предметам соответствующее количество тестовых баллов							
		до 160		от 161 до 220		от 221 до 250		от 251 до 300	
		чел.	% ⁶	чел.	%	чел.	%	чел.	%
265.	г.Сочи, СОШ №82	32	53,3	23	38,3	3	5,0	2	3,3
266.	г.Сочи, СОШ №78	6	54,5	4	36,4	1	9,1		0,0
267.	г.Сочи, Гимназия №6	37	40,2	36	39,1	16	17,4	3	3,3
268.	г.Сочи, СОШ №20	13	61,9	6	28,6	2	9,5		0,0
269.	г.Сочи, Гимназия №1	11	18,3	25	41,7	16	26,7	8	13,3
270.	г.Сочи, Гимназия №15	16	33,3	17	35,4	9	18,8	6	12,5
271.	г.Сочи, СОШ №83	11	73,3	3	20,0	1	6,7		0,0
272.	г.Сочи, СОШ №14	9	39,1	12	52,2	2	8,7		0,0
273.	г.Сочи, ВСОШ №1	16	66,7	5	20,8	3	12,5		0,0
274.	г.Сочи, Гимназия №16	19	37,3	21	41,2	6	11,8	5	9,8
275.	г.Сочи, СОШ №28	40	67,8	9	15,3	9	15,3	1	1,7
276.	г.Сочи, СОШ №31	20	83,3	3	12,5		0,0	1	4,2
277.	г.Сочи, СОШ №77	12	63,2	6	31,6	1	5,3		0,0
278.	г.Сочи, СОШ №90	1	16,7	4	66,7	1	16,7		0,0
279.	г.Сочи, Лицей №95	2	4,0	24	48,0	20	40,0	4	8,0
280.	г.Сочи, Гимназия №76	22	32,8	26	38,8	11	16,4	8	11,9
281.	г.Сочи, СОШ №27	30	49,2	23	37,7	5	8,2	3	4,9
282.	г.Сочи, СОШ №25	27	29,0	42	45,2	18	19,4	6	6,5
283.	г.Сочи, СОШ №26	23	37,7	30	49,2	7	11,5	1	1,6
284.	г.Сочи, СОШ №49	19	47,5	17	42,5	3	7,5	1	2,5
285.	г.Сочи, СОШ №29	22	95,7	1	4,3		0,0		0,0
286.	г.Сочи, СОШ №67	6	40,0	8	53,3	1	6,7		0,0
287.	г.Сочи, СОШ №12	25	67,6	10	27,0	2	5,4		0,0
288.	г.Сочи, СОШ №75	9	32,1	17	60,7	1	3,6	1	3,6
289.	г.Сочи, СОШ №89	12	57,1	8	38,1	1	4,8		0,0
290.	г.Сочи, СОШ №24	30	44,1	26	38,2	7	10,3	5	7,4
291.	г.Сочи, СОШ №11	29	64,4	13	28,9	3	6,7		0,0
292.	г.Сочи, СОШ №38	35	64,8	16	29,6	2	3,7	1	1,9
293.	г.Сочи, СОШ №18	29	49,2	21	35,6	5	8,5	4	6,8
294.	г.Сочи, СОШ №88	3	42,9	3	42,9		0,0	1	14,3
295.	г.Сочи, СОШ №91	2	33,3	2	33,3	1	16,7	1	16,7
296.	г.Сочи, СОШ №87	6	54,5	4	36,4	1	9,1		0,0
297.	г.Сочи, СОШ №94	3	100,0		0,0		0,0		0,0
298.	г.Сочи, СОШ №92	3	42,9	4	57,1		0,0		0,0
299.	г.Сочи, Лицей №23	10	17,2	28	48,3	16	27,6	4	6,9
300.	г.Сочи, СОШ №84	12	57,1	9	42,9		0,0		0,0
301.	г.Сочи, СОШ №100	25	39,7	25	39,7	9	14,3	4	6,3
302.	г.Сочи, ОАНО Лицей Сириус	1	16,7	3	50,0	1	16,7	1	16,7
303.	Абинский р-н, СОШ №1	6	24,0	11	44,0	6	24,0	2	8,0

№ п/п	Наименование ОО	ВТГ, получившие суммарно по трём предметам соответствующее количество тестовых баллов							
		до 160		от 161 до 220		от 221 до 250		от 251 до 300	
		чел.	% ^б	чел.	%	чел.	%	чел.	%
304.	Абинский р-н, СОШ №3	15	44,1	12	35,3	5	14,7	2	5,9
305.	Абинский р-н, СОШ №4	4	8,3	19	39,6	13	27,1	12	25,0
306.	Абинский р-н, СОШ №5	4	30,8	6	46,2	2	15,4	1	7,7
307.	Абинский р-н, СОШ №6	23	88,5	3	11,5		0,0		0,0
308.	Абинский р-н, СОШ №9	6	66,7	2	22,2	1	11,1		0,0
309.	Абинский р-н, СОШ №10	1	11,1	4	44,4	2	22,2	2	22,2
310.	Абинский р-н, СОШ №12	3	33,3	4	44,4	2	22,2		0,0
311.	Абинский р-н, СОШ №15	6	54,5	3	27,3	1	9,1	1	9,1
312.	Абинский р-н, СОШ №17	11	45,8	11	45,8	2	8,3		0,0
313.	Абинский р-н, СОШ №20	6	66,7	1	11,1	2	22,2		0,0
314.	Абинский р-н, СОШ №30	3	25,0	7	58,3	2	16,7		0,0
315.	Абинский р-н, СОШ №31	5	62,5	3	37,5		0,0		0,0
316.	Абинский р-н, СОШ №32	4	66,7	1	16,7	1	16,7		0,0
317.	Абинский р-н, СОШ №38	12	27,3	19	43,2	10	22,7	3	6,8
318.	Абинский р-н, СОШ №42	3	17,6	11	64,7	2	11,8	1	5,9
319.	Абинский р-н, СОШ №43	6	37,5	8	50,0	2	12,5		0,0
320.	Апшеронский р-н, Лицей №1	8	19,0	15	35,7	16	38,1	3	7,1
321.	Апшеронский р-н, СОШ №2	2	16,7	7	58,3	2	16,7	1	8,3
322.	Апшеронский р-н, СОШ №3	6	50,0	3	25,0	3	25,0		0,0
323.	Апшеронский р-н, СОШ №4	10	47,6	7	33,3	3	14,3	1	4,8
324.	Апшеронский р-н, Гимназия №5	6	24,0	10	40,0	5	20,0	4	16,0
325.	Апшеронский р-н, СОШ №7	7	38,9	6	33,3	4	22,2	1	5,6
326.	Апшеронский р-н, СОШ №10	3	60,0	2	40,0		0,0		0,0
327.	Апшеронский р-н, СОШ №11	9	81,8	2	18,2		0,0		0,0

№ п/п	Наименование ОО	ВТГ, получившие суммарно по трём предметам соответствующее количество тестовых баллов							
		до 160		от 161 до 220		от 221 до 250		от 251 до 300	
		чел.	% ^б	чел.	%	чел.	%	чел.	%
328.	Апшеронский р-н, СОШ №13	4	25,0	7	43,8	3	18,8	2	12,5
329.	Апшеронский р-н, СОШ №15	3	37,5	4	50,0	1	12,5		0,0
330.	Апшеронский р-н, СОШ №17	4	36,4	3	27,3	3	27,3	1	9,1
331.	Апшеронский р-н, СОШ №18	4	23,5	8	47,1	2	11,8	3	17,6
332.	Апшеронский р-н, СОШ №20	2	40,0	3	60,0		0,0		0,0
333.	Апшеронский р-н, СОШ №24	13	76,5	2	11,8	2	11,8		0,0
334.	Апшеронский р-н, СОШ №25	10	90,9	1	9,1		0,0		0,0
335.	Апшеронский р-н, СОШ №27	3	60,0	2	40,0		0,0		0,0
336.	Апшеронский р-н, СОШ №30	1	33,3	2	66,7		0,0		0,0
337.	Апшеронский р-н, ВСОШ №1	5	83,3	1	16,7		0,0		0,0
338.	Апшеронский р-н, ГКУ ССОШ №1	44	100,0		0,0		0,0		0,0
339.	Белоглинский р-н, СОШ №9	8	21,6	15	40,5	8	21,6	6	16,2
340.	Белоглинский р-н, СОШ №11	4	66,7	2	33,3		0,0		0,0
341.	Белоглинский р-н, СОШ №5	5	62,5	2	25,0	1	12,5		0,0
342.	Белоглинский р-н, СОШ №12	3	13,6	6	27,3	4	18,2	9	40,9
343.	Белоглинский р-н, СОШ №16	4	33,3	4	33,3	3	25,0	1	8,3
344.	Белоглинский р-н, СОШ №18	3	50,0	2	33,3	1	16,7		0,0
345.	Белоглинский р-н, СОШ №20	5	50,0	4	40,0		0,0	1	10,0
346.	Белоглинский р-н, СОШ №31	5	71,4	2	28,6		0,0		0,0
347.	Белоглинский р-н, СОШ №32	6	50,0	5	41,7	1	8,3		0,0
348.	Брюховецкий р-н, СОШ №1	3	25,0	5	41,7	3	25,0	1	8,3
349.	Брюховецкий р-н, СОШ №2	3	11,5	12	46,2	6	23,1	5	19,2
350.	Брюховецкий р-н, СОШ №3	9	25,7	12	34,3	11	31,4	3	8,6
351.	Брюховецкий р-н, СОШ №5	2	50,0	1	25,0	1	25,0		0,0

№ п/п	Наименование ОО	ВТГ, получившие суммарно по трём предметам соответствующее количество тестовых баллов							
		до 160		от 161 до 220		от 221 до 250		от 251 до 300	
		чел.	% ^б	чел.	%	чел.	%	чел.	%
352.	Брюховецкий р-н, СОШ №7	3	60,0	1	20,0	1	20,0		0,0
353.	Брюховецкий р-н, СОШ №8	3	50,0	3	50,0		0,0		0,0
354.	Брюховецкий р-н, СОШ №9	4	36,4	4	36,4	2	18,2	1	9,1
355.	Брюховецкий р-н, СОШ №10	1	33,3	2	66,7		0,0		0,0
356.	Брюховецкий р-н, СОШ №12	2	40,0	2	40,0		0,0	1	20,0
357.	Брюховецкий р-н, СОШ №13	11	61,1	6	33,3		0,0	1	5,6
358.	Брюховецкий р-н, СОШ №15	3	23,1	9	69,2		0,0	1	7,7
359.	Брюховецкий р-н, СОШ №20	3	20,0	9	60,0	3	20,0		0,0
360.	Брюховецкий р-н, Спецшкола	5	100,0		0,0		0,0		0,0
361.	Выселковский р-н, СОШ №1	13	28,9	14	31,1	11	24,4	7	15,6
362.	Выселковский р-н, СОШ №2	12	29,3	24	58,5	3	7,3	2	4,9
363.	Выселковский р-н, СОШ №3	8	40,0	9	45,0	3	15,0		0,0
364.	Выселковский р-н, СОШ №5	5	55,6	4	44,4		0,0		0,0
365.	Выселковский р-н, СОШ №8	4	44,4	3	33,3		0,0	2	22,2
366.	Выселковский р-н, СОШ №12	1	50,0		0,0		0,0	1	50,0
367.	Выселковский р-н, СОШ №13	3	60,0	1	20,0	1	20,0		0,0
368.	Выселковский р-н, СОШ №14	9	81,8	2	18,2		0,0		0,0
369.	Выселковский р-н, СОШ №16	2	66,7	1	33,3		0,0		0,0
370.	Выселковский р-н, СОШ №17	5	26,3	13	68,4	1	5,3		0,0
371.	Выселковский р-н, СОШ №18	7	46,7	6	40,0	1	6,7	1	6,7
372.	Выселковский р-н, СОШ №25	3	42,9	4	57,1		0,0		0,0
373.	Выселковский р-н, ВСОШ	32	100,0		0,0		0,0		0,0
374.	Гулькевичский р-н, СОШ №1	4	15,4	15	57,7	5	19,2	2	7,7
375.	Гулькевичский р-н, СОШ №2	10	31,3	11	34,4	6	18,8	5	15,6

№ п/п	Наименование ОО	ВТГ, получившие суммарно по трём предметам соответствующее количество тестовых баллов							
		до 160		от 161 до 220		от 221 до 250		от 251 до 300	
		чел.	% ^б	чел.	%	чел.	%	чел.	%
376.	Гулькевичский р-н, СОШ №3	7	31,8	12	54,5	2	9,1	1	4,5
377.	Гулькевичский р-н, СОШ №4	6	46,2	6	46,2	1	7,7		0,0
378.	Гулькевичский р-н, СОШ №6		0,0	4	66,7	2	33,3		0,0
379.	Гулькевичский р-н, СОШ №7	6	23,1	10	38,5	6	23,1	4	15,4
380.	Гулькевичский р-н, СОШ №8		0,0	3	60,0	2	40,0		0,0
381.	Гулькевичский р-н, СОШ №9	9	39,1	12	52,2	2	8,7		0,0
382.	Гулькевичский р-н, СОШ №10	6	42,9	3	21,4	2	14,3	3	21,4
383.	Гулькевичский р-н, СОШ №12	6	54,5	4	36,4	1	9,1		0,0
384.	Гулькевичский р-н, СОШ №13	4	36,4	6	54,5		0,0	1	9,1
385.	Гулькевичский р-н, СОШ №14	2	22,2	4	44,4	1	11,1	2	22,2
386.	Гулькевичский р-н, СОШ №16	23	67,6	8	23,5	1	2,9	2	5,9
387.	Гулькевичский р-н, СОШ №17	5	71,4	2	28,6		0,0		0,0
388.	Гулькевичский р-н, СОШ №18	2	50,0	2	50,0		0,0		0,0
389.	Гулькевичский р-н, СОШ №19	1	100,0		0,0		0,0		0,0
390.	Гулькевичский р-н, СОШ №20		0,0	2	100,0		0,0		0,0
391.	Гулькевичский р-н, СОШ №21	1	50,0	1	50,0		0,0		0,0
392.	Гулькевичский р-н, СОШ №22	5	31,3	7	43,8	4	25,0		0,0
393.	Гулькевичский р-н, СОШ №23	1	25,0	3	75,0		0,0		0,0
394.	Гулькевичский р-н, СОШ №24	1	50,0	1	50,0		0,0		0,0
395.	Гулькевичский р-н, СОШ №25		0,0	1	100,0		0,0		0,0
396.	Динской р-н, СОШ №1	6	22,2	12	44,4	6	22,2	3	11,1
397.	Динской р-н, СОШ №2	15	26,8	29	51,8	11	19,6	1	1,8
398.	Динской р-н, СОШ №3	7	30,4	13	56,5	3	13,0		0,0
399.	Динской р-н, СОШ №4	14	35,0	15	37,5	7	17,5	4	10,0
400.	Динской р-н, СОШ №5	5	27,8	8	44,4	4	22,2	1	5,6
401.	Динской р-н, СОШ №6	2	33,3	4	66,7		0,0		0,0
402.	Динской р-н, СОШ №10	14	56,0	8	32,0	3	12,0		0,0

№ п/п	Наименование ОО	ВТГ, получившие суммарно по трём предметам соответствующее количество тестовых баллов							
		до 160		от 161 до 220		от 221 до 250		от 251 до 300	
		чел.	% ^б	чел.	%	чел.	%	чел.	%
403.	Динской р-н, СОШ №13	3	42,9	2	28,6	2	28,6		0,0
404.	Динской р-н, СОШ №20	2	22,2	3	33,3	3	33,3	1	11,1
405.	Динской р-н, СОШ №21	9	64,3	3	21,4	1	7,1	1	7,1
406.	Динской р-н, СОШ №26	1	100,0		0,0		0,0		0,0
407.	Динской р-н, СОШ №28	4	80,0	1	20,0		0,0		0,0
408.	Динской р-н, СОШ №29	23	41,8	21	38,2	6	10,9	5	9,1
409.	Динской р-н, СОШ №30	19	54,3	11	31,4	3	8,6	2	5,7
410.	Динской р-н, СОШ №31	3	16,7	9	50,0	5	27,8	1	5,6
411.	Динской р-н, СОШ №34	14	50,0	10	35,7	3	10,7	1	3,6
412.	Динской р-н, СОШ №35	16	51,6	8	25,8	4	12,9	3	9,7
413.	Динской р-н, СОШ №37	3	50,0	3	50,0		0,0		0,0
414.	Динской р-н, СОШ №38	5	38,5	6	46,2	1	7,7	1	7,7
415.	Динской р-н, СОШ №39		0,0	1	100,0		0,0		0,0
416.	Динской р-н, СОШ №53	4	100,0		0,0		0,0		0,0
417.	Динской р-н, ОСОШ	16	84,2	2	10,5		0,0	1	5,3
418.	Динской р-н, АНОО Школа№1	7	50,0	5	35,7	2	14,3		0,0
419.	Динской р-н, СОШ №15	28	53,8	17	32,7	4	7,7	3	5,8
420.	Ейский р-н, СОШ №1	8	29,6	13	48,1	5	18,5	1	3,7
421.	Ейский р-н, СОШ №2	11	19,0	25	43,1	14	24,1	8	13,8
422.	Ейский р-н, СОШ №3	20	52,6	15	39,5	3	7,9		0,0
423.	Ейский р-н, Лицей №4	10	13,0	32	41,6	19	24,7	16	20,8
424.	Ейский р-н, СОШ №7	28	31,8	42	47,7	13	14,8	5	5,7
425.	Ейский р-н, СОШ №11	1	7,1	9	64,3	3	21,4	1	7,1
426.	Ейский р-н, Гимназия №14	19	22,4	41	48,2	17	20,0	8	9,4
427.	Ейский р-н, СОШ №15	8	57,1	5	35,7	1	7,1		0,0
428.	Ейский р-н, СОШ №20	15	62,5	7	29,2	2	8,3		0,0
429.	Ейский р-н, Ейский казачий кадетский корпус	11	30,6	21	58,3	3	8,3	1	2,8
430.	Ейский р-н, СОШ №21	4	30,8	8	61,5	1	7,7		0,0
431.	Ейский р-н, СОШ №22	2	18,2	7	63,6	2	18,2		0,0
432.	Ейский р-н, СОШ №23	4	66,7	2	33,3		0,0		0,0
433.	Ейский р-н, СОШ №24	13	61,9	5	23,8	2	9,5	1	4,8
434.	Ейский р-н, СОШ №25	12	60,0	5	25,0	2	10,0	1	5,0
435.	Ейский р-н, СОШ №6	1	50,0	1	50,0		0,0		0,0
436.	Ейский р-н, СОШ №17	2	50,0	1	25,0		0,0	1	25,0
437.	Ейский р-н, СОШ №8	5	50,0	4	40,0	1	10,0		0,0
438.	Ейский р-н, СОШ №9	4	44,4	2	22,2	2	22,2	1	11,1
439.	Ейский р-н, СОШ №19	2	66,7	1	33,3		0,0		0,0
440.	Ейский р-н, СОШ №27	7	53,8	4	30,8		0,0	2	15,4

№ п/п	Наименование ОО	ВТГ, получившие суммарно по трём предметам соответствующее количество тестовых баллов							
		до 160		от 161 до 220		от 221 до 250		от 251 до 300	
		чел.	% ^б	чел.	%	чел.	%	чел.	%
441.	Кавказский р-н, СОШ №1	4	26,7	9	60,0	2	13,3		0,0
442.	Кавказский р-н, СОШ №2	20	41,7	23	47,9	2	4,2	3	6,3
443.	Кавказский р-н, Лицей №3	8	16,0	24	48,0	11	22,0	7	14,0
444.	Кавказский р-н, СОШ №4	7	58,3	4	33,3	1	8,3		0,0
445.	Кавказский р-н, СОШ №5	12	54,5	6	27,3	4	18,2		0,0
446.	Кавказский р-н, СОШ №6	3	15,0	12	60,0	5	25,0		0,0
447.	Кавказский р-н, СОШ №7	18	36,7	18	36,7	8	16,3	5	10,2
448.	Кавказский р-н, СОШ №11	9	42,9	10	47,6	1	4,8	1	4,8
449.	Кавказский р-н, СОШ №16	17	51,5	13	39,4	2	6,1	1	3,0
450.	Кавказский р-н, СОШ №17	10	38,5	10	38,5	6	23,1		0,0
451.	Кавказский р-н, СОШ №44	6	23,1	15	57,7	4	15,4	1	3,8
452.	Кавказский р-н, Лицей №45	7	26,9	11	42,3	3	11,5	5	19,2
453.	Кавказский р-н, ОСОШ №1	4	100,0		0,0		0,0		0,0
454.	Кавказский р-н, Кропоткинский казачий кадетский корпус	11	39,3	15	53,6	2	7,1		0,0
455.	Кавказский р-н, СОШ №12	8	61,5	5	38,5		0,0		0,0
456.	Кавказский р-н, СОШ №15	8	53,3	3	20,0	3	20,0	1	6,7
457.	Кавказский р-н, СОШ №18	5	33,3	7	46,7	2	13,3	1	6,7
458.	Кавказский р-н, СОШ №19	5	31,3	8	50,0	3	18,8		0,0
459.	Кавказский р-н, СОШ №20	22	52,4	16	38,1	3	7,1	1	2,4
460.	Кавказский р-н, СОШ №8	7	41,2	7	41,2	2	11,8	1	5,9
461.	Кавказский р-н, СОШ №10	4	57,1	3	42,9		0,0		0,0
462.	Кавказский р-н, СОШ №21	4	36,4	5	45,5	2	18,2		0,0
463.	Кавказский р-н, СОШ №13	9	90,0	1	10,0		0,0		0,0

№ п/п	Наименование ОО	ВТГ, получившие суммарно по трём предметам соответствующее количество тестовых баллов							
		до 160		от 161 до 220		от 221 до 250		от 251 до 300	
		чел.	% ^б	чел.	%	чел.	%	чел.	%
464.	Кавказский р-н, СОШ №14	16	40,0	17	42,5	5	12,5	2	5,0
465.	Калининский р-н, СОШ №1	22	39,3	18	32,1	11	19,6	5	8,9
466.	Калининский р-н, СОШ №2	7	38,9	9	50,0	2	11,1		0,0
467.	Калининский р-н, СОШ №4	3	13,6	10	45,5	5	22,7	4	18,2
468.	Калининский р-н, СОШ №5	8	29,6	12	44,4	2	7,4	5	18,5
469.	Калининский р-н, СОШ №6	13	72,2	4	22,2	1	5,6		0,0
470.	Калининский р-н, СОШ №8	1	33,3	1	33,3	1	33,3		0,0
471.	Калининский р-н, СОШ №9		0,0	4	80,0	1	20,0		0,0
472.	Калининский р-н, СОШ №10	1	16,7	2	33,3	2	33,3	1	16,7
473.	Калининский р-н, СОШ №12	7	58,3	3	25,0	2	16,7		0,0
474.	Калининский р-н, СОШ №13	1	20,0	1	20,0	3	60,0		0,0
475.	Калининский р-н, СОШ №14	2	50,0	1	25,0		0,0	1	25,0
476.	Калининский р-н, РВСОШ	2	66,7		0,0	1	33,3		0,0
477.	Каневской р-н, Гимназия	7	16,7	20	47,6	12	28,6	3	7,1
478.	Каневской р-н, СОШ №1	9	17,6	24	47,1	13	25,5	5	9,8
479.	Каневской р-н, СОШ №2	24	54,5	10	22,7	4	9,1	6	13,6
480.	Каневской р-н, СОШ №3	6	50,0	4	33,3	1	8,3	1	8,3
481.	Каневской р-н, СОШ №4	9	60,0	5	33,3		0,0	1	6,7
482.	Каневской р-н, СОШ №5	11	39,3	14	50,0	3	10,7		0,0
483.	Каневской р-н, СОШ №6	11	64,7	6	35,3		0,0		0,0
484.	Каневской р-н, Лицей	19	31,7	25	41,7	13	21,7	3	5,0
485.	Каневской р-н, СОШ №10	7	100,0		0,0		0,0		0,0
486.	Каневской р-н, СОШ №11	2	22,2	4	44,4	2	22,2	1	11,1
487.	Каневской р-н, СОШ №13	8	57,1	6	42,9		0,0		0,0

№ п/п	Наименование ОО	ВТГ, получившие суммарно по трём предметам соответствующее количество тестовых баллов							
		до 160		от 161 до 220		от 221 до 250		от 251 до 300	
		чел.	% ^б	чел.	%	чел.	%	чел.	%
488.	Каневской р-н, СОШ №15	5	71,4	1	14,3	1	14,3		0,0
489.	Каневской р-н, СОШ №22	2	66,7	1	33,3		0,0		0,0
490.	Каневской р-н, СОШ №26	15	62,5	5	20,8	2	8,3	2	8,3
491.	Каневской р-н, СОШ №32	8	32,0	12	48,0	3	12,0	2	8,0
492.	Каневской р-н, СОШ №35	7	46,7	4	26,7	4	26,7		0,0
493.	Каневской р-н, СОШ №43	3	60,0	2	40,0		0,0		0,0
494.	Каневской р-н, СОШ №44	5	50,0	2	20,0	3	30,0		0,0
495.	Кореновский р-н, СОШ №1	7	30,4	11	47,8	4	17,4	1	4,3
496.	Кореновский р-н, СОШ №2	6	100,0		0,0		0,0		0,0
497.	Кореновский р-н, СОШ №3	6	33,3	11	61,1	1	5,6		0,0
498.	Кореновский р-н, СОШ №4	3	33,3	4	44,4	2	22,2		0,0
499.	Кореновский р-н, СОШ №5	5	25,0	3	15,0	11	55,0	1	5,0
500.	Кореновский р-н, СОШ №6	4	40,0	4	40,0	2	20,0		0,0
501.	Кореновский р-н, СОШ №7	5	62,5	3	37,5		0,0		0,0
502.	Кореновский р-н, СОШ №9		0,0	3	100,0		0,0		0,0
503.	Кореновский р-н, СОШ №14	2	22,2	3	33,3	4	44,4		0,0
504.	Кореновский р-н, СОШ №15	4	50,0	3	37,5	1	12,5		0,0
505.	Кореновский р-н, СОШ №17	13	20,6	29	46,0	17	27,0	4	6,3
506.	Кореновский р-н, СОШ №18	7	38,9	5	27,8	3	16,7	3	16,7
507.	Кореновский р-н, СОШ №19	16	31,4	24	47,1	6	11,8	5	9,8
508.	Кореновский р-н, СОШ №20	5	50,0	3	30,0	1	10,0	1	10,0
509.	Кореновский р-н, СОШ №25	5	26,3	10	52,6	4	21,1		0,0
510.	Кореновский р-н, СОШ №34	6	66,7	2	22,2	1	11,1		0,0
511.	Кореновский р-н, СОШ №41	2	66,7	1	33,3		0,0		0,0

№ п/п	Наименование ОО	ВТГ, получившие суммарно по трём предметам соответствующее количество тестовых баллов							
		до 160		от 161 до 220		от 221 до 250		от 251 до 300	
		чел.	% ^б	чел.	%	чел.	%	чел.	%
512.	Красноармейский р-н, СОШ №1	5	15,2	15	45,5	8	24,2	5	15,2
513.	Красноармейский р-н, СОШ №4	7	35,0	7	35,0	6	30,0		0,0
514.	Красноармейский р-н, СОШ №5	6	24,0	9	36,0	6	24,0	4	16,0
515.	Красноармейский р-н, СОШ №6	4	23,5	10	58,8	3	17,6		0,0
516.	Красноармейский р-н, СОШ №7	3	11,1	11	40,7	11	40,7	2	7,4
517.	Красноармейский р-н, СОШ №8	8	26,7	12	40,0	5	16,7	5	16,7
518.	Красноармейский р-н, СОШ №9	2	50,0		0,0		0,0	2	50,0
519.	Красноармейский р-н, СОШ №10	6	15,8	16	42,1	12	31,6	4	10,5
520.	Красноармейский р-н, СОШ №11	5	33,3	5	33,3	5	33,3		0,0
521.	Красноармейский р-н, СОШ №12	10	62,5	4	25,0	2	12,5		0,0
522.	Красноармейский р-н, СОШ №14	5	71,4	2	28,6		0,0		0,0
523.	Красноармейский р-н, СОШ №15	11	84,6	2	15,4		0,0		0,0
524.	Красноармейский р-н, СОШ №18	16	50,0	6	18,8	7	21,9	3	9,4
525.	Красноармейский р-н, СОШ №19	6	28,6	12	57,1	3	14,3		0,0
526.	Красноармейский р-н, СОШ №28	2	40,0	3	60,0		0,0		0,0
527.	Красноармейский р-н, СОШ №39	9	29,0	16	51,6	3	9,7	3	9,7
528.	Красноармейский р-н, СОШ №55	4	25,0	10	62,5	2	12,5		0,0
529.	Красноармейский р-н, ВСОШ	18	94,7		0,0	1	5,3		0,0
530.	Крымский р-н, СОШ №1	4	9,8	22	53,7	8	19,5	7	17,1
531.	Крымский р-н, СОШ №2	11	78,6	2	14,3	1	7,1		0,0
532.	Крымский р-н, СОШ №3	15	50,0	10	33,3	5	16,7		0,0
533.	Крымский р-н, СОШ №6	13	32,5	13	32,5	10	25,0	4	10,0
534.	Крымский р-н, Гимназия №7	2	6,9	13	44,8	10	34,5	4	13,8
535.	Крымский р-н, СОШ №9	8	27,6	14	48,3	5	17,2	2	6,9

№ п/п	Наименование ОО	ВТГ, получившие суммарно по трём предметам соответствующее количество тестовых баллов							
		до 160		от 161 до 220		от 221 до 250		от 251 до 300	
		чел.	% ^б	чел.	%	чел.	%	чел.	%
536.	Крымский р-н, СОШ №10	5	71,4	2	28,6		0,0		0,0
537.	Крымский р-н, СОШ №11	16	55,2	8	27,6	4	13,8	1	3,4
538.	Крымский р-н, СОШ №12	7	53,8	6	46,2		0,0		0,0
539.	Крымский р-н, СОШ №16	4	66,7	2	33,3		0,0		0,0
540.	Крымский р-н, СОШ №20	16	64,0	9	36,0		0,0		0,0
541.	Крымский р-н, СОШ №24	11	39,3	10	35,7	6	21,4	1	3,6
542.	Крымский р-н, СОШ №25	1	3,6	13	46,4	9	32,1	5	17,9
543.	Крымский р-н, СОШ №31		0,0	3	50,0	3	50,0		0,0
544.	Крымский р-н, СОШ №41	4	44,4	2	22,2	1	11,1	2	22,2
545.	Крымский р-н, СОШ №44	3	50,0	3	50,0		0,0		0,0
546.	Крымский р-н, СОШ №45	6	75,0	1	12,5	1	12,5		0,0
547.	Крымский р-н, СОШ №56	11	55,0	6	30,0	2	10,0	1	5,0
548.	Крымский р-н, СОШ №57	1	12,5	5	62,5	1	12,5	1	12,5
549.	Крымский р-н, СОШ №58	7	46,7	8	53,3		0,0		0,0
550.	Крымский р-н, СОШ №59	3	60,0		0,0	2	40,0		0,0
551.	Крымский р-н, СОШ №62	5	41,7	4	33,3	3	25,0		0,0
552.	Крыловский р-н, МБОУ СОШ №1	5	27,8	3	16,7	8	44,4	2	11,1
553.	Крыловский р-н, СОШ №2	7	20,0	14	40,0	11	31,4	3	8,6
554.	Крыловский р-н, СОШ №3	5	50,0	1	10,0	2	20,0	2	20,0
555.	Крыловский р-н, СОШ №4	1	25,0	2	50,0		0,0	1	25,0
556.	Крыловский р-н, СОШ №5	6	66,7	2	22,2	1	11,1		0,0
557.	Крыловский р-н, СОШ №6	4	44,4	3	33,3	2	22,2		0,0
558.	Крыловский р-н, СОШ №7	5	45,5	3	27,3	2	18,2	1	9,1
559.	Крыловский р-н, СОШ №8		0,0	1	50,0	1	50,0		0,0

№ п/п	Наименование ОО	ВТГ, получившие суммарно по трём предметам соответствующее количество тестовых баллов							
		до 160		от 161 до 220		от 221 до 250		от 251 до 300	
		чел.	% ^б	чел.	%	чел.	%	чел.	%
560.	Крыловский р-н, СОШ №9	9	90,0		0,0	1	10,0		0,0
561.	Крыловский р-н, СОШ №10	1	50,0		0,0	1	50,0		0,0
562.	Крыловский р-н, СОШ №30	3	33,3	6	66,7		0,0		0,0
563.	Курганинский р-н, СОШ №1	14	22,6	34	54,8	9	14,5	5	8,1
564.	Курганинский р-н, СОШ №2	10	18,9	20	37,7	17	32,1	6	11,3
565.	Курганинский р-н, СОШ №3	10	47,6	6	28,6	4	19,0	1	4,8
566.	Курганинский р-н, СОШ №4	10	55,6	7	38,9	1	5,6		0,0
567.	Курганинский р-н, СОШ №5	16	29,1	24	43,6	11	20,0	4	7,3
568.	Курганинский р-н, СОШ №6	2	50,0	2	50,0		0,0		0,0
569.	Курганинский р-н, СОШ №7	6	75,0	2	25,0		0,0		0,0
570.	Курганинский р-н, СОШ №9	6	54,5	2	18,2	1	9,1	2	18,2
571.	Курганинский р-н, СОШ №10	6	37,5	6	37,5	3	18,8	1	6,3
572.	Курганинский р-н, СОШ №12	19	45,2	11	26,2	5	11,9	7	16,7
573.	Курганинский р-н, СОШ №13	5	45,5	6	54,5		0,0		0,0
574.	Курганинский р-н, СОШ №14	12	35,3	16	47,1	6	17,6		0,0
575.	Курганинский р-н, СОШ №15	8	72,7	3	27,3		0,0		0,0
576.	Курганинский р-н, СОШ №17	3	100,0		0,0		0,0		0,0
577.	Курганинский р-н, СОШ №18	7	70,0	3	30,0		0,0		0,0
578.	Курганинский р-н, СОШ №19	6	66,7	1	11,1	1	11,1	1	11,1
579.	Курганинский р-н, Гимназия	11	50,0	9	40,9	1	4,5	1	4,5
580.	Курганинский р-н, Курганинский казачий кадетский корпус	2	10,5	15	78,9	2	10,5		0,0
581.	Кушевский р-н, СОШ №1	9	40,9	9	40,9	3	13,6	1	4,5
582.	Кушевский р-н, СОШ №2	10	40,0	13	52,0	2	8,0		0,0

№ п/п	Наименование ОО	ВТГ, получившие суммарно по трём предметам соответствующее количество тестовых баллов							
		до 160		от 161 до 220		от 221 до 250		от 251 до 300	
		чел.	% ^б	чел.	%	чел.	%	чел.	%
583.	Куцевский р-н, СОШ №3	4	57,1	3	42,9		0,0		0,0
584.	Куцевский р-н, СОШ №4	22	36,7	25	41,7	7	11,7	6	10,0
585.	Куцевский р-н, СОШ №5	15	62,5	6	25,0	2	8,3	1	4,2
586.	Куцевский р-н, СОШ №6	15	44,1	14	41,2	3	8,8	2	5,9
587.	Куцевский р-н, СОШ №7	6	42,9	3	21,4	4	28,6	1	7,1
588.	Куцевский р-н, СОШ №9	1	50,0		0,0		0,0	1	50,0
589.	Куцевский р-н, СОШ №10	2	33,3	3	50,0	1	16,7		0,0
590.	Куцевский р-н, СОШ №14	3	50,0	1	16,7	2	33,3		0,0
591.	Куцевский р-н, СОШ №16	4	40,0	5	50,0	1	10,0		0,0
592.	Куцевский р-н, СОШ №20	3	42,9	3	42,9	1	14,3		0,0
593.	Куцевский р-н, СОШ №23	6	54,5	4	36,4	1	9,1		0,0
594.	Куцевский р-н, СОШ №26		0,0		0,0		0,0	1	100,0
595.	Куцевский р-н, СОШ №30	1	16,7	2	33,3	2	33,3	1	16,7
596.	Куцевский р-н, СОШ №33	2	28,6	5	71,4		0,0		0,0
597.	Ленинградский р-н, СОШ №1	21	33,3	25	39,7	14	22,2	3	4,8
598.	Ленинградский р-н, СОШ №2	5	45,5	5	45,5	1	9,1		0,0
599.	Ленинградский р-н, СОШ №3	2	33,3	1	16,7	2	33,3	1	16,7
600.	Ленинградский р-н, СОШ №4	2	22,2	6	66,7	1	11,1		0,0
601.	Ленинградский р-н, СОШ №5	8	80,0	1	10,0	1	10,0		0,0
602.	Ленинградский р-н, СОШ №6	2	12,5	10	62,5	3	18,8	1	6,3
603.	Ленинградский р-н, СОШ №8	3	100,0		0,0		0,0		0,0
604.	Ленинградский р-н, СОШ №10		0,0		0,0	2	66,7	1	33,3
605.	Ленинградский р-н, СОШ №11	1	20,0	3	60,0	1	20,0		0,0
606.	Ленинградский р-н, СОШ №12	8	57,1	6	42,9		0,0		0,0

№ п/п	Наименование ОО	ВТГ, получившие суммарно по трём предметам соответствующее количество тестовых баллов							
		до 160		от 161 до 220		от 221 до 250		от 251 до 300	
		чел.	% ^б	чел.	%	чел.	%	чел.	%
607.	Ленинградский р-н, СОШ №13	3	42,9	4	57,1		0,0		0,0
608.	Ленинградский р-н, Гимназия	7	20,6	11	32,4	9	26,5	7	20,6
609.	Ленинградский р-н, СОШ №16	6	50,0	6	50,0		0,0		0,0
610.	Ленинградский р-н, СОШ №17		0,0	1	100,0		0,0		0,0
611.	Мостовский р-н, СОШ №1	14	42,4	10	30,3	7	21,2	2	6,1
612.	Мостовский р-н, СОШ №2	5	45,5	5	45,5	1	9,1		0,0
613.	Мостовский р-н, СОШ №3	8	72,7	3	27,3		0,0		0,0
614.	Мостовский р-н, Гимназия №4	7	29,2	15	62,5	1	4,2	1	4,2
615.	Мостовский р-н, СОШ №5	6	100,0		0,0		0,0		0,0
616.	Мостовский р-н, СОШ №6	5	62,5	3	37,5		0,0		0,0
617.	Мостовский р-н, СОШ №7	10	83,3	2	16,7		0,0		0,0
618.	Мостовский р-н, СОШ №9	1	33,3	2	66,7		0,0		0,0
619.	Мостовский р-н, СОШ №10	2	50,0	2	50,0		0,0		0,0
620.	Мостовский р-н, СОШ №11	6	75,0	2	25,0		0,0		0,0
621.	Мостовский р-н, СОШ №13	3	100,0		0,0		0,0		0,0
622.	Мостовский р-н, СОШ №14	6	42,9	7	50,0	1	7,1		0,0
623.	Мостовский р-н, СОШ №16	5	50,0	4	40,0	1	10,0		0,0
624.	Мостовский р-н, СОШ №18	2	100,0		0,0		0,0		0,0
625.	Мостовский р-н, СОШ №20	5	50,0	4	40,0	1	10,0		0,0
626.	Мостовский р-н, СОШ №22	1	50,0	1	50,0		0,0		0,0
627.	Мостовский р-н, СОШ №28	8	36,4	12	54,5	2	9,1		0,0
628.	Мостовский р-н, СОШ №29	8	53,3	6	40,0	1	6,7		0,0
629.	Мостовский р-н, СОШ №30	8	40,0	6	30,0	5	25,0	1	5,0
630.	Новокубанский р-н, СОШ №1	7	24,1	16	55,2	6	20,7		0,0

№ п/п	Наименование ОО	ВТГ, получившие суммарно по трём предметам соответствующее количество тестовых баллов							
		до 160		от 161 до 220		от 221 до 250		от 251 до 300	
		чел.	% ^б	чел.	%	чел.	%	чел.	%
631.	Новокубанский р-н, Гимназия №2	17	21,5	45	57,0	7	8,9	10	12,7
632.	Новокубанский р-н, СОШ №3	15	41,7	14	38,9	4	11,1	3	8,3
633.	Новокубанский р-н, СОШ №4	4	28,6	7	50,0	2	14,3	1	7,1
634.	Новокубанский р-н, СОШ №5	6	46,2	6	46,2	1	7,7		0,0
635.	Новокубанский р-н, СОШ №7	1	8,3	10	83,3		0,0	1	8,3
636.	Новокубанский р-н, СОШ №8	8	61,5	5	38,5		0,0		0,0
637.	Новокубанский р-н, СОШ №9	1	16,7	4	66,7		0,0	1	16,7
638.	Новокубанский р-н, СОШ №10	3	18,8	9	56,3	3	18,8	1	6,3
639.	Новокубанский р-н, СОШ №11	3	25,0	7	58,3	1	8,3	1	8,3
640.	Новокубанский р-н, СОШ №13	6	66,7	2	22,2	1	11,1		0,0
641.	Новокубанский р-н, СОШ №14	2	66,7	1	33,3		0,0		0,0
642.	Новокубанский р-н, СОШ №15	5	50,0	5	50,0		0,0		0,0
643.	Новокубанский р-н, СОШ №17	2	66,7	1	33,3		0,0		0,0
644.	Новокубанский р-н, СОШ №18	2	28,6	4	57,1	1	14,3		0,0
645.	Новопокровский р-н, СОШ №1	8	19,5	19	46,3	14	34,1		0,0
646.	Новопокровский р-н, СОШ №2	10	58,8	5	29,4	2	11,8		0,0
647.	Новопокровский р-н, СОШ №3	1	25,0	2	50,0	1	25,0		0,0
648.	Новопокровский р-н, СОШ №4	2	50,0	2	50,0		0,0		0,0
649.	Новопокровский р-н, СОШ №5	6	60,0	2	20,0	2	20,0		0,0
650.	Новопокровский р-н, СОШ №6		0,0	1	100,0		0,0		0,0
651.	Новопокровский р-н, СОШ №7		0,0	1	25,0	2	50,0	1	25,0
652.	Новопокровский р-н, СОШ №9	5	71,4	2	28,6		0,0		0,0
653.	Новопокровский р-н, СОШ №10	3	20,0	9	60,0	1	6,7	2	13,3
654.	Новопокровский р-н, СОШ №13	8	50,0	3	18,8	3	18,8	2	12,5

№ п/п	Наименование ОО	ВТГ, получившие суммарно по трём предметам соответствующее количество тестовых баллов							
		до 160		от 161 до 220		от 221 до 250		от 251 до 300	
		чел.	% ^б	чел.	%	чел.	%	чел.	%
655.	Новопокровский р-н, СОШ №15	2	40,0	1	20,0	1	20,0	1	20,0
656.	Новопокровский р-н, СОШ №16	3	17,6	8	47,1	4	23,5	2	11,8
657.	Новопокровский р-н, СОШ №17	4	100,0		0,0		0,0		0,0
658.	Новопокровский р-н, СОШ №20	3	42,9		0,0	4	57,1		0,0
659.	Отраденский р-н, СОШ №1	5	21,7	12	52,2	4	17,4	2	8,7
660.	Отраденский р-н, СОШ №2	9	52,9	7	41,2	1	5,9		0,0
661.	Отраденский р-н, СОШ №3	3	100,0		0,0		0,0		0,0
662.	Отраденский р-н, СОШ №4	1	100,0		0,0		0,0		0,0
663.	Отраденский р-н, СОШ №6	3	75,0	1	25,0		0,0		0,0
664.	Отраденский р-н, СОШ №7	3	17,6	6	35,3	4	23,5	4	23,5
665.	Отраденский р-н, СОШ №8	2	28,6	5	71,4		0,0		0,0
666.	Отраденский р-н, СОШ №9	11	28,2	17	43,6	6	15,4	5	12,8
667.	Отраденский р-н, СОШ №11	8	40,0	9	45,0	2	10,0	1	5,0
668.	Отраденский р-н, СОШ №12	1	50,0		0,0	1	50,0		0,0
669.	Отраденский р-н, СОШ №16	4	33,3	6	50,0	2	16,7		0,0
670.	Отраденский р-н, СОШ №17	12	80,0	2	13,3		0,0	1	6,7
671.	Отраденский р-н, СОШ №18	3	75,0	1	25,0		0,0		0,0
672.	Отраденский р-н, СОШ №24	4	36,4	5	45,5	2	18,2		0,0
673.	Отраденский р-н, СОШ №28	1	100,0		0,0		0,0		0,0
674.	Отраденский р-н, СОШ №59	5	55,6	3	33,3		0,0	1	11,1
675.	Отраденский р-н, ВСОШ	3	100,0		0,0		0,0		0,0
676.	Павловский р-н, СОШ №1	7	31,8	9	40,9	5	22,7	1	4,5
677.	Павловский р-н, СОШ №2	5	10,9	28	60,9	12	26,1	1	2,2
678.	Павловский р-н, СОШ №3	7	18,4	19	50,0	4	10,5	8	21,1

№ п/п	Наименование ОО	ВТГ, получившие суммарно по трём предметам соответствующее количество тестовых баллов							
		до 160		от 161 до 220		от 221 до 250		от 251 до 300	
		чел.	% ^б	чел.	%	чел.	%	чел.	%
679.	Павловский р-н, СОШ №4	5	71,4	1	14,3	1	14,3		0,0
680.	Павловский р-н, СОШ №5	5	45,5	4	36,4	2	18,2		0,0
681.	Павловский р-н, СОШ №6	7	35,0	10	50,0	3	15,0		0,0
682.	Павловский р-н, СОШ №7	8	88,9	1	11,1		0,0		0,0
683.	Павловский р-н, СОШ №8	5	33,3	9	60,0		0,0	1	6,7
684.	Павловский р-н, СОШ №9	3	30,0	6	60,0	1	10,0		0,0
685.	Павловский р-н, СОШ №10	8	47,1	7	41,2	2	11,8		0,0
686.	Павловский р-н, СОШ №11	3	20,0	6	40,0	1	6,7	5	33,3
687.	Павловский р-н, СОШ №12	3	27,3	4	36,4	3	27,3	1	9,1
688.	Павловский р-н, СОШ №13	2	33,3	3	50,0	1	16,7		0,0
689.	Павловский р-н, СОШ №14	1	33,3	1	33,3		0,0	1	33,3
690.	Павловский р-н, СОШ №15	6	66,7	2	22,2		0,0	1	11,1
691.	Павловский р-н, СОШ №16	2	33,3	3	50,0	1	16,7		0,0
692.	Павловский р-н, СОШ №17	2	40,0	3	60,0		0,0		0,0
693.	Павловский р-н, ВСОШ	16	100,0		0,0		0,0		0,0
694.	Прим.-Ахтарский р-н, СОШ №1	9	52,9	6	35,3	1	5,9	1	5,9
695.	Прим.-Ахтарский р-н, СОШ №2	3	37,5	2	25,0	2	25,0	1	12,5
696.	Прим.-Ахтарский р-н, СОШ №3	5	50,0	4	40,0		0,0	1	10,0
697.	Прим.-Ахтарский р-н, СОШ №4	3	37,5	4	50,0	1	12,5		0,0
698.	Прим.-Ахтарский р-н, СОШ №5	5	33,3	7	46,7	3	20,0		0,0
699.	Прим.-Ахтарский р-н, СОШ №6	5	83,3	1	16,7		0,0		0,0
700.	Прим.-Ахтарский р-н, СОШ №13	8	27,6	14	48,3	5	17,2	2	6,9
701.	Прим.-Ахтарский р-н, СОШ №15	4	57,1	1	14,3	1	14,3	1	14,3
702.	Прим.-Ахтарский р-н, СОШ №18	10	35,7	14	50,0	3	10,7	1	3,6

№ п/п	Наименование ОО	ВТГ, получившие суммарно по трём предметам соответствующее количество тестовых баллов							
		до 160		от 161 до 220		от 221 до 250		от 251 до 300	
		чел.	% ^б	чел.	%	чел.	%	чел.	%
703.	Прим.-Ахтарский р-н, СОШ №22	12	42,9	9	32,1	3	10,7	4	14,3
704.	Прим.-Ахтарский р-н, Бриньковский казачий кадетский корпус	12	50,0	11	45,8	1	4,2		0,0
705.	Северский р-н, СОШ №1	1	25,0	2	50,0		0,0	1	25,0
706.	Северский р-н, СОШ №3	6	60,0	4	40,0		0,0		0,0
707.	Северский р-н, СОШ №4	7	33,3	8	38,1	3	14,3	3	14,3
708.	Северский р-н, СОШ №6	11	61,1	4	22,2	2	11,1	1	5,6
709.	Северский р-н, СОШ №7	1	50,0	1	50,0		0,0		0,0
710.	Северский р-н, СОШ №11	1	50,0	1	50,0		0,0		0,0
711.	Северский р-н, СОШ №14	2	22,2	4	44,4	1	11,1	2	22,2
712.	Северский р-н, СОШ №16	1	12,5	7	87,5		0,0		0,0
713.	Северский р-н, СОШ №17	7	30,4	11	47,8	3	13,0	2	8,7
714.	Северский р-н, СОШ №19	1	100,0		0,0		0,0		0,0
715.	Северский р-н, СОШ №21	4	57,1	3	42,9		0,0		0,0
716.	Северский р-н, СОШ №23	1	33,3	1	33,3		0,0	1	33,3
717.	Северский р-н, СОШ №27	5	35,7	4	28,6	5	35,7		0,0
718.	Северский р-н, СОШ №32	3	60,0	2	40,0		0,0		0,0
719.	Северский р-н, СОШ №36	9	47,4	6	31,6	1	5,3	3	15,8
720.	Северский р-н, СОШ №43	5	27,8	9	50,0	3	16,7	1	5,6
721.	Северский р-н, СОШ №44	10	52,6	6	31,6	3	15,8		0,0
722.	Северский р-н, СОШ №45	19	26,4	35	48,6	15	20,8	3	4,2
723.	Северский р-н, СОШ №46	3	42,9	3	42,9	1	14,3		0,0
724.	Северский р-н, СОШ №49	3	27,3	5	45,5	3	27,3		0,0
725.	Северский р-н, СОШ №51	3	30,0	6	60,0		0,0	1	10,0

№ п/п	Наименование ОО	ВТГ, получившие суммарно по трём предметам соответствующее количество тестовых баллов							
		до 160		от 161 до 220		от 221 до 250		от 251 до 300	
		чел.	% ^б	чел.	%	чел.	%	чел.	%
726.	Северский р-н, СОШ №52	5	31,3	7	43,8	3	18,8	1	6,3
727.	Северский р-н, СОШ №59	5	45,5	3	27,3	3	27,3		0,0
728.	Северский р-н, Лицей п.Афипского	8	22,9	14	40,0	7	20,0	6	17,1
729.	Северский р-н, Гимназия ст.Азовская	7	24,1	10	34,5	6	20,7	6	20,7
730.	Славянский р-н, Лицей №1	5	10,6	25	53,2	8	17,0	9	19,1
731.	Славянский р-н, СОШ №3	9	27,3	12	36,4	5	15,2	7	21,2
732.	Славянский р-н, Лицей №4	2	5,1	23	59,0	11	28,2	3	7,7
733.	Славянский р-н, СОШ №5	9	23,7	14	36,8	12	31,6	3	7,9
734.	Славянский р-н, СОШ №6	5	41,7	5	41,7	2	16,7		0,0
735.	Славянский р-н, СОШ №16	19	38,0	29	58,0	2	4,0		0,0
736.	Славянский р-н, СОШ №17	8	38,1	10	47,6	3	14,3		0,0
737.	Славянский р-н, СОШ №18	12	38,7	13	41,9	5	16,1	1	3,2
738.	Славянский р-н, СОШ №19		0,0	4	28,6	8	57,1	2	14,3
739.	Славянский р-н, СОШ №20	1	20,0	3	60,0	1	20,0		0,0
740.	Славянский р-н, СОШ №23	2	28,6	3	42,9	1	14,3	1	14,3
741.	Славянский р-н, СОШ №25	21	44,7	19	40,4	3	6,4	4	8,5
742.	Славянский р-н, СОШ №28	1	9,1	6	54,5	3	27,3	1	9,1
743.	Славянский р-н, СОШ №29	8	26,7	14	46,7	3	10,0	5	16,7
744.	Славянский р-н, СОШ №39	5	83,3	1	16,7		0,0		0,0
745.	Славянский р-н, СОШ №43	4	20,0	14	70,0	2	10,0		0,0
746.	Славянский р-н, СОШ №48	8	61,5	5	38,5		0,0		0,0
747.	Славянский р-н, СОШ №51	2	50,0	2	50,0		0,0		0,0
748.	Славянский р-н, СОШ №56	2	50,0	2	50,0		0,0		0,0
749.	Славянский р-н, СОШ №12	9	15,8	26	45,6	16	28,1	6	10,5

№ п/п	Наименование ОО	ВТГ, получившие суммарно по трём предметам соответствующее количество тестовых баллов							
		до 160		от 161 до 220		от 221 до 250		от 251 до 300	
		чел.	% ^б	чел.	%	чел.	%	чел.	%
750.	Староминский р-н, СОШ №1	26	47,3	17	30,9	9	16,4	3	5,5
751.	Староминский р-н, СОШ №2	12	40,0	16	53,3	2	6,7		0,0
752.	Староминский р-н, СОШ №3	3	14,3	12	57,1	4	19,0	2	9,5
753.	Староминский р-н, СОШ №4	2	22,2	7	77,8		0,0		0,0
754.	Староминский р-н, СОШ №5	3	50,0	2	33,3		0,0	1	16,7
755.	Староминский р-н, СОШ №6	1	20,0	3	60,0	1	20,0		0,0
756.	Староминский р-н, СОШ №7	4	50,0	3	37,5	1	12,5		0,0
757.	Староминский р-н, СОШ №9	7	25,9	15	55,6	3	11,1	2	7,4
758.	Староминский р-н, СОШ №10	4	100,0		0,0		0,0		0,0
759.	Тбилисский р-н, СОШ №1	6	23,1	16	61,5	1	3,8	3	11,5
760.	Тбилисский р-н, СОШ №2	3	17,6	8	47,1	4	23,5	2	11,8
761.	Тбилисский р-н, СОШ №3	5	71,4	2	28,6		0,0		0,0
762.	Тбилисский р-н, СОШ №4	9	52,9	7	41,2		0,0	1	5,9
763.	Тбилисский р-н, СОШ №5	8	26,7	14	46,7	6	20,0	2	6,7
764.	Тбилисский р-н, СОШ №6	15	60,0	6	24,0	3	12,0	1	4,0
765.	Тбилисский р-н, СОШ №7	10	50,0	5	25,0	3	15,0	2	10,0
766.	Тбилисский р-н, СОШ №8	1	25,0	3	75,0		0,0		0,0
767.	Тбилисский р-н, СОШ №9	5	100,0		0,0		0,0		0,0
768.	Тбилисский р-н, СОШ №10	9	69,2	3	23,1	1	7,7		0,0
769.	Тбилисский р-н, СОШ №16	1	33,3	2	66,7		0,0		0,0
770.	Тбилисский р-н, СОШ №12	7	63,6	3	27,3	1	9,1		0,0
771.	Тбилисский р-н, СОШ №14	1	100,0		0,0		0,0		0,0
772.	Тбилисский р-н, СОШ №15	5	100,0		0,0		0,0		0,0
773.	Темрюкский р-н, СОШ №1	30	44,1	26	38,2	8	11,8	4	5,9

№ п/п	Наименование ОО	ВТГ, получившие суммарно по трём предметам соответствующее количество тестовых баллов							
		до 160		от 161 до 220		от 221 до 250		от 251 до 300	
		чел.	% ^б	чел.	%	чел.	%	чел.	%
774.	Темрюкский р-н, СОШ №2	14	25,0	30	53,6	9	16,1	3	5,4
775.	Темрюкский р-н, СОШ №3	15	60,0	8	32,0	1	4,0	1	4,0
776.	Темрюкский р-н, СОШ №4	3	23,1	4	30,8	3	23,1	3	23,1
777.	Темрюкский р-н, СОШ №5	7	50,0	4	28,6	3	21,4		0,0
778.	Темрюкский р-н, СОШ №6	9	37,5	12	50,0	3	12,5		0,0
779.	Темрюкский р-н, СОШ №7	6	31,6	12	63,2	1	5,3		0,0
780.	Темрюкский р-н, СОШ №8	8	50,0	7	43,8		0,0	1	6,3
781.	Темрюкский р-н, СОШ №9	13	37,1	11	31,4	9	25,7	2	5,7
782.	Темрюкский р-н, СОШ №10	2	12,5	11	68,8	3	18,8		0,0
783.	Темрюкский р-н, СОШ №11	5	33,3	7	46,7	3	20,0		0,0
784.	Темрюкский р-н, СОШ №13	21	24,1	38	43,7	20	23,0	8	9,2
785.	Темрюкский р-н, СОШ №16	5	62,5	3	37,5		0,0		0,0
786.	Темрюкский р-н, СОШ №17	6	50,0	5	41,7	1	8,3		0,0
787.	Темрюкский р-н, СОШ №18	8	44,4	7	38,9	2	11,1	1	5,6
788.	Темрюкский р-н, СОШ №20	9	69,2	2	15,4	2	15,4		0,0
789.	Темрюкский р-н, СОШ №21	13	72,2	3	16,7	1	5,6	1	5,6
790.	Темрюкский р-н, СОШ №22	3	33,3	3	33,3	2	22,2	1	11,1
791.	Темрюкский р-н, СОШ №23		0,0	5	55,6	3	33,3	1	11,1
792.	Темрюкский р-н, СОШ №24	4	80,0	1	20,0		0,0		0,0
793.	Темрюкский р-н, ВСОШ	14	100,0		0,0		0,0		0,0
794.	Темрюкский р-н, СОШ №27	2	100,0		0,0		0,0		0,0
795.	Темрюкский р-н, СОШ №28	10	30,3	12	36,4	11	33,3		0,0
796.	Темрюкский р-н, СОШ №29	2	40,0	2	40,0		0,0	1	20,0
797.	Темрюкский р-н, СОШ №31	3	60,0	2	40,0		0,0		0,0

№ п/п	Наименование ОО	ВТГ, получившие суммарно по трём предметам соответствующее количество тестовых баллов							
		до 160		от 161 до 220		от 221 до 250		от 251 до 300	
		чел.	% ^б	чел.	%	чел.	%	чел.	%
798.	Тимашевский р-н, СОШ №1	6	13,0	25	54,3	10	21,7	5	10,9
799.	Тимашевский р-н, СОШ №2	7	36,8	5	26,3	5	26,3	2	10,5
800.	Тимашевский р-н, СОШ №3	1	33,3	2	66,7		0,0		0,0
801.	Тимашевский р-н, СОШ №4	14	20,6	35	51,5	11	16,2	8	11,8
802.	Тимашевский р-н, СОШ №5	9	42,9	10	47,6	2	9,5		0,0
803.	Тимашевский р-н, СОШ №6	6	75,0	1	12,5		0,0	1	12,5
804.	Тимашевский р-н, СОШ №7	3	21,4	6	42,9	3	21,4	2	14,3
805.	Тимашевский р-н, СОШ №8	2	40,0	1	20,0	2	40,0		0,0
806.	Тимашевский р-н, СОШ №9	10	71,4	3	21,4	1	7,1		0,0
807.	Тимашевский р-н, СОШ №10	1	12,5	4	50,0	2	25,0	1	12,5
808.	Тимашевский р-н, СОШ №11	6	17,1	21	60,0	7	20,0	1	2,9
809.	Тимашевский р-н, СОШ №12	6	75,0	1	12,5		0,0	1	12,5
810.	Тимашевский р-н, СОШ №13	6	30,0	9	45,0	4	20,0	1	5,0
811.	Тимашевский р-н, СОШ №14		0,0	3	100,0		0,0		0,0
812.	Тимашевский р-н, СОШ №15	9	34,6	12	46,2	2	7,7	3	11,5
813.	Тимашевский р-н, СОШ №16	3	30,0	5	50,0	2	20,0		0,0
814.	Тимашевский р-н, ШИ	12	38,7	17	54,8	2	6,5		0,0
815.	Тимашевский р-н, СОШ №18	17	39,5	12	27,9	8	18,6	6	14,0
816.	Тимашевский р-н, СОШ №19	1	9,1	5	45,5	4	36,4	1	9,1
817.	Тихорецкий р-н, СОШ №1	9	47,4	8	42,1	2	10,5		0,0
818.	Тихорецкий р-н, СОШ №2		0,0	11	64,7	4	23,5	2	11,8
819.	Тихорецкий р-н, СОШ №3	5	25,0	10	50,0	4	20,0	1	5,0
820.	Тихорецкий р-н, СОШ №4	8	72,7	3	27,3		0,0		0,0
821.	Тихорецкий р-н, Гимназия №6	2	3,4	27	45,8	12	20,3	18	30,5

№ п/п	Наименование ОО	ВТГ, получившие суммарно по трём предметам соответствующее количество тестовых баллов							
		до 160		от 161 до 220		от 221 до 250		от 251 до 300	
		чел.	% ^б	чел.	%	чел.	%	чел.	%
822.	Тихорецкий р-н, СОШ №7	4	20,0	6	30,0	6	30,0	4	20,0
823.	Тихорецкий р-н, Гимназия №8	8	16,3	23	46,9	11	22,4	7	14,3
824.	Тихорецкий р-н, СОШ №34	6	10,9	32	58,2	13	23,6	4	7,3
825.	Тихорецкий р-н, ВСОШ №12	10	90,9	1	9,1		0,0		0,0
826.	Тихорецкий р-н, Школа-интернат	2	100,0		0,0		0,0		0,0
827.	Тихорецкий р-н, СОШ №3 ст.Фастовецкой	15	34,9	19	44,2	6	14,0	3	7,0
828.	Тихорецкий р-н, СОШ №8	9	52,9	6	35,3	1	5,9	1	5,9
829.	Тихорецкий р-н, СОШ №11	3	75,0	1	25,0		0,0		0,0
830.	Тихорецкий р-н, СОШ №13	2	22,2	5	55,6	2	22,2		0,0
831.	Тихорецкий р-н, СОШ №18	8	33,3	11	45,8	4	16,7	1	4,2
832.	Тихорецкий р-н, СОШ №22	2	40,0	2	40,0	1	20,0		0,0
833.	Тихорецкий р-н, СОШ №28	1	50,0	1	50,0		0,0		0,0
834.	Тихорецкий р-н, СОШ №33	3	18,8	6	37,5	6	37,5	1	6,3
835.	Тихорецкий р-н, СОШ №35	2	25,0	6	75,0		0,0		0,0
836.	Тихорецкий р-н, СОШ №37	3	16,7	13	72,2	2	11,1		0,0
837.	Тихорецкий р-н, СОШ №39	3	75,0	1	25,0		0,0		0,0
838.	Туапсинский р-н, Гимназия №1	8	17,0	21	44,7	12	25,5	6	12,8
839.	Туапсинский р-н, СОШ №2	14	45,2	13	41,9	3	9,7	1	3,2
840.	Туапсинский р-н, СОШ №3	10	83,3	2	16,7		0,0		0,0
841.	Туапсинский р-н, СОШ №4	10	38,5	11	42,3	3	11,5	2	7,7
842.	Туапсинский р-н, СОШ №5	30	45,5	25	37,9	7	10,6	4	6,1
843.	Туапсинский р-н, СОШ №6	18	52,9	12	35,3	4	11,8		0,0
844.	Туапсинский р-н, СОШ №8	1	4,3	7	30,4	11	47,8	4	17,4
845.	Туапсинский р-н, ОСОШ №1	12	100,0		0,0		0,0		0,0

№ п/п	Наименование ОО	ВТГ, получившие суммарно по трём предметам соответствующее количество тестовых баллов							
		до 160		от 161 до 220		от 221 до 250		от 251 до 300	
		чел.	% ^б	чел.	%	чел.	%	чел.	%
846.	Туапсинский р-н, СОШ №10	11	64,7	6	35,3		0,0		0,0
847.	Туапсинский р-н, Кадетская ШИ	9	37,5	15	62,5		0,0		0,0
848.	Туапсинский р-н, СОШ №11	10	22,7	20	45,5	11	25,0	3	6,8
849.	Туапсинский р-н, СОШ №31	1	50,0	1	50,0		0,0		0,0
850.	Туапсинский р-н, СОШ №34	7	38,9	5	27,8	4	22,2	2	11,1
851.	Туапсинский р-н, СОШ №35	8	33,3	7	29,2	6	25,0	3	12,5
852.	Туапсинский р-н, СОШ №36	2	40,0	2	40,0		0,0	1	20,0
853.	Туапсинский р-н, СОШ №37	3	27,3	5	45,5	3	27,3		0,0
854.	Туапсинский р-н, СОШ №30	8	34,8	11	47,8	3	13,0	1	4,3
855.	Туапсинский р-н, СОШ №12	3	60,0	2	40,0		0,0		0,0
856.	Туапсинский р-н, СОШ №14	4	36,4	2	18,2	3	27,3	2	18,2
857.	Туапсинский р-н, СОШ №18	12	92,3		0,0	1	7,7		0,0
858.	Туапсинский р-н, СОШ №19	6	60,0	3	30,0	1	10,0		0,0
859.	Туапсинский р-н, СОШ №20	7	77,8	2	22,2		0,0		0,0
860.	Туапсинский р-н, СОШ №24	7	38,9	6	33,3	2	11,1	3	16,7
861.	Туапсинский р-н, СОШ №25	12	57,1	7	33,3		0,0	2	9,5
862.	Усть-Лабинский р-н, СОШ №2	3	9,7	13	41,9	8	25,8	7	22,6
863.	Усть-Лабинский р-н, СОШ №3	11	61,1	4	22,2	2	11,1	1	5,6
864.	Усть-Лабинский р-н, СОШ №4	16	76,2	4	19,0	1	4,8		0,0
865.	Усть-Лабинский р-н, Гимназия №5	2	5,6	19	52,8	8	22,2	7	19,4
866.	Усть-Лабинский р-н, СОШ №6	3	10,0	16	53,3	5	16,7	6	20,0
867.	Усть-Лабинский р-н, СОШ №7	9	34,6	12	46,2	4	15,4	1	3,8
868.	Усть-Лабинский р-н, СОШ №8	4	57,1	2	28,6	1	14,3		0,0
869.	Усть-Лабинский р-н, СОШ №9	4	66,7	2	33,3		0,0		0,0

№ п/п	Наименование ОО	ВТГ, получившие суммарно по трём предметам соответствующее количество тестовых баллов							
		до 160		от 161 до 220		от 221 до 250		от 251 до 300	
		чел.	% ^б	чел.	%	чел.	%	чел.	%
870.	Усть-Лабинский р-н, СОШ №10	3	75,0	1	25,0		0,0		0,0
871.	Усть-Лабинский р-н, СОШ №11	5	35,7	6	42,9	3	21,4		0,0
872.	Усть-Лабинский р-н, СОШ №12	3	50,0	1	16,7	1	16,7	1	16,7
873.	Усть-Лабинский р-н, СОШ №13	5	71,4	2	28,6		0,0		0,0
874.	Усть-Лабинский р-н, СОШ №14	8	88,9	1	11,1		0,0		0,0
875.	Усть-Лабинский р-н, СОШ №15	5	71,4	1	14,3	1	14,3		0,0
876.	Усть-Лабинский р-н, СОШ №16	2	50,0	1	25,0		0,0	1	25,0
877.	Усть-Лабинский р-н, СОШ №19	9	32,1	5	17,9	8	28,6	6	21,4
878.	Усть-Лабинский р-н, СОШ №20	5	38,5	5	38,5	1	7,7	2	15,4
879.	Усть-Лабинский р-н, СОШ №22	1	33,3	1	33,3	1	33,3		0,0
880.	Усть-Лабинский р-н, СОШ №23	4	66,7	1	16,7	1	16,7		0,0
881.	Усть-Лабинский р-н, СОШ №24	3	75,0	1	25,0		0,0		0,0
882.	Усть-Лабинский р-н, СОШ №25	2	18,2	7	63,6	1	9,1	1	9,1
883.	Усть-Лабинский р-н, СОШ №36	21	58,3	8	22,2	7	19,4		0,0
884.	Усть-Лабинский р-н, ГКУ ССОШ №4	30	100,0		0,0		0,0		0,0
885.	Успенский р-н, СОШ №1	2	8,7	8	34,8	11	47,8	2	8,7
886.	Успенский р-н, СОШ №2	16	42,1	17	44,7	4	10,5	1	2,6
887.	Успенский р-н, СОШ №3		0,0	2	50,0	1	25,0	1	25,0
888.	Успенский р-н, СОШ №4	8	47,1	6	35,3	2	11,8	1	5,9
889.	Успенский р-н, СОШ №5	4	57,1	3	42,9		0,0		0,0
890.	Успенский р-н, СОШ №6	9	69,2	4	30,8		0,0		0,0
891.	Успенский р-н, СОШ №9	2	50,0	2	50,0		0,0		0,0
892.	Успенский р-н, СОШ №10		0,0	2	66,7		0,0	1	33,3
893.	Успенский р-н, СОШ №12	1	20,0	4	80,0		0,0		0,0

№ п/п	Наименование ОО	ВТГ, получившие суммарно по трём предметам соответствующее количество тестовых баллов							
		до 160		от 161 до 220		от 221 до 250		от 251 до 300	
		чел.	% ^б	чел.	%	чел.	%	чел.	%
894.	Щербиновский р-н, СОШ №1	3	14,3	13	61,9	3	14,3	2	9,5
895.	Щербиновский р-н, СОШ №2	9	42,9	8	38,1	3	14,3	1	4,8
896.	Щербиновский р-н, СОШ №3	5	27,8	7	38,9	5	27,8	1	5,6
897.	Щербиновский р-н, СОШ №5	11	91,7	1	8,3		0,0		0,0
898.	Щербиновский р-н, СОШ №6	4	44,4	3	33,3	1	11,1	1	11,1
899.	Щербиновский р-н, СОШ №7	1	50,0	1	50,0		0,0		0,0
900.	Щербиновский р-н, СОШ №9		0,0	7	77,8	2	22,2		0,0
901.	Щербиновский р-н, СОШ №10	1	14,3	1	14,3	2	28,6	3	42,9
902.	Щербиновский р-н, СОШ №11	3	33,3	4	44,4	2	22,2		0,0
903.	Щербиновский р-н, СОШ №12	4	57,1	1	14,3	2	28,6		0,0
904.	Щербиновский р-н, СОШ №13	2	50,0	1	25,0	1	25,0		0,0

Глава 2 Методический анализ результатов ЕГЭ⁷ по математике

Далее приведена типовая структура отчета по учебному предмету

РАЗДЕЛ 1. ХАРАКТЕРИСТИКА УЧАСТНИКОВ ЕГЭ ПО МАТЕМАТИКЕ

1.1. Количество⁸ участников ЕГЭ по математике (за 3 года)

Таблица 2-1

2020 г.		2021 г.		2022 г.	
чел.	% от общего числа участников	чел.	% от общего числа участников	чел.	% от общего числа участников
13 209	56,7	13 618	55,3	11 988	47,2

1.2. Процентное соотношение юношей и девушек, участвующих в ЕГЭ

Таблица 2-2

Пол	2020 г.		2021 г.		2022 г.	
	чел.	% от общего числа участников	чел.	% от общего числа участников	чел.	% от общего числа участников
Женский	5553	42,0	5856	43,0	4819	40,2
Мужской	7657	58,0	7767	57,0	7171	59,8

1.3. Количество участников ЕГЭ в регионе по категориям

Таблица 2-3

Всего участников ЕГЭ по предмету	11 988
Из них:	11 288
– ВТГ, обучающихся по программам СОО	
– ВТГ, обучающихся по программам СПО	212
– ВПЛ	483
– участников с ограниченными возможностями здоровья	154

1.4. Количество участников ЕГЭ по типам ОО

Таблица 2-4

Всего ВТГ	11 288
Из них:	
– выпускники лицеев и гимназий	2171
– выпускники СОШ	8 425
– малокомплектные	396
– Вечерние	16
– прочие	280

⁷ При заполнении разделов Главы 2 рекомендуется использовать массив действительных результатов основного периода ЕГЭ (без учета аннулированных результатов), включая основные и резервные дни экзаменов

⁸ Здесь и далее при заполнении разделов Главы 2 рассматривается количество участников основного периода проведения ГИА

1.5. Количество участников ЕГЭ по математике по АТЕ региона

Таблица 2-5

№ п/п	АТЕ	Количество участников ЕГЭ по учебному предмету	% от общего числа участников в регионе
1	г-к.Анапа	405	1,59
2	г.Армавир	374	1,47
3	Белореченский р-н	189	0,74
4	г-к.Геленджик	264	1,04
5	г.Горячий Ключ	87	0,34
6	г.Краснодар	3499	13,77
7	Лабинский р-н	179	0,70
8	г.Новороссийск	729	2,87
9	г.Сочи	1045	4,11
10	Абинский р-н	169	0,67
11	Апшеронский р-н	115	0,45
12	Белоглинский р-н	57	0,22
13	Брюховецкий р-н	76	0,30
14	Выселковский р-н	90	0,35
15	Гулькевичский р-н	152	0,60
16	Динской р-н	230	0,91
17	Ейский р-н	295	1,16
18	Кавказский р-н	276	1,09
19	Калининский р-н	89	0,35
20	Каневской р-н	177	0,70
21	Кореновский р-н	169	0,67
22	Красноармейский р-н	201	0,79
23	Крымский р-н	220	0,87
24	Крыловский р-н	59	0,23
25	Курганинский р-н	206	0,81
26	Куцевский р-н	131	0,52
27	Ленинградский р-н	100	0,39
28	Мостовский р-н	110	0,43
29	Новокубанский р-н	156	0,61
30	Новопокровский р-н	77	0,30
31	Отраденский р-н	79	0,31
32	Павловский р-н	119	0,47
33	Прим.-Ахтарский р-н	93	0,37
34	Северский р-н	197	0,78
35	Славянский р-н	279	1,10
36	Староминский р-н	92	0,36
37	Тбилисский р-н	70	0,28
38	Темрюкский р-н	242	0,95
39	Тимашевский р-н	203	0,80
40	Тихорецкий р-н	222	0,87
41	Туапсинский р-н	233	0,92
42	Усть-Лабинский р-н	122	0,48
43	Успенский р-н	56	0,22
44	Щербиновский р-н	55	0,22

1.6. Основные учебники по математике из федерального перечня Минпросвещения России (ФПУ)⁹, которые использовались в ОО Краснодарского края в 2021-2022 учебном году.

Таблица 2-6

№ п/п	Название учебников ФПУ	Примерный процент ОО, в которых использовался учебник / другие пособия
1.	Математика: алгебра и начала математического анализа, геометрия. Алгебра и начала математического анализа Алимов Ш.А, Колягин Ю.М, Ткачёва М.В. и другие	33,52%
2.	Математика: алгебра и начала математического анализа, геометрия. Геометрия Атанасян Л.С, Бутузов В.Ф, Кадомцев С.Б. и другие	47,42%
3.	Математика: алгебра и начала математического анализа, геометрия. Геометрия Бутузов В.Ф, Прасолов В.В. под редакцией Садовниченко В.А.	0,99%
4.	Математика: Алгебра и начала математического анализа, геометрия Вернер А.Л, Карп А.П.	0,03%
5.	Математика: алгебра и начала математического анализа, геометрия Козлов В.В, Никитин А.А, Белоносов В.С. и другие; под редакцией Козлова В.В. и Никитина А.А.	0,01%
6.	Математика: алгебра и начала математического анализа, геометрия. Алгебра и начала математического анализа Колягин Ю.М, Ткачёва М.В, Фёдорова Н.Е. и другие	5,00%
7.	Математика: алгебра и начала математического анализа, геометрия. Алгебра и начала математического анализа (в 2 частях) Часть 1: Мордкович А.Г, Семенов П.В.; Часть 2: Мордкович А.Г. и другие; под редакцией Мордковича А.Г.	2,28%
8.	Математика: алгебра и начала математического анализа, геометрия. Алгебра и начала математического анализа (в 2 частях) Часть 1: Мордкович А.Г, Семенов П.В.; Часть 2: Мордкович А.Г. и другие; под редакцией Мордковича А.Г.	2,17%
9.	Математика: алгебра и начала математического анализа, геометрия. Алгебра и начала математического анализа Муравин Г.К, Муравина О.В.	0,09%
10.	Математика: алгебра и начала математического анализа, геометрия. Алгебра и начала математического анализа Никольский С.М, Потапов М.К, Решетников Н.Н. и другие	2,15%
11.	Математика: алгебра и начала математического анализа, геометрия. Геометрия Погорелов А.В.	1,62%
12.	Математика: алгебра и начала математического анализа, геометрия. Геометрия Смирнов В.А, Смирнова И.М.	0,00%
13.	Математика: алгебра и начала математического анализа, геометрия. Геометрия Смирнова И.М.	0,08%
14.	Математика: алгебра и начала математического анализа, геометрия. Геометрия Шарыгин И.Ф.	0,01%
15.	Математика. Алгебра и начала математического анализа Мерзляк А.Г, Номировский Д. А, Полонский В.Б, Якир М.С.; под редакцией Подольского В.Е.	1,32%
16.	Математика. Геометрия Мерзляк А.Г, Номировский Д.А, Полонский В.Б, Якир М.С.; под редакцией Подольского В.Е.	33,52%
17.	Математика: алгебра и начала математического анализа, геометрия. Геометрия Александров А.Д, Вернер А.Л, Рыжик В.И.	47,42%
18.	Математика: алгебра и начала математического анализа, геометрия. Алгебра и начала математического анализа Муравин Г.К, Муравина О.В.	0,99%

⁹ Федеральный перечень учебников, допущенных к использованию при реализации имеющих государственную аккредитацию образовательных программ основного общего и среднего общего образования

№ п/п	Название учебников ФПУ	Примерный процент ОО, в которых использовался учебник / другие пособия
19.	Математика: Геометрия. Потоскуев Е.В, Звевич Л.И.	0,03%
20.	Математика: алгебра и начала математического анализа, геометрия. Алгебра и начала математического анализа Пратусевич МЛ, Столбов К.М, Головин А.Н.	0,01%
21.	Математика. Алгебра и начала математического анализа Мерзляк А.Г, Номировский ДА, Поляков В.М.; под редакцией Подольского В.Е.	5,00%
22.	Математика. Геометрия Мерзляк А.Г, Номировский Д.А, Поляков В.М.; под редакцией Подольского В.Е.	2,28%
23.	Математика: алгебра и начала математического анализа, геометрия. Алгебра и начала математического анализа (в 2 частях) Мордкович А.Г., Семенов П.В., Александрова Л.А., Мардахаева Е.Л.	2,17%
24.	Математика: алгебра и начала математического анализа, геометрия Мордкович А.Г., Смирнова И.М., Семенов П.В	0,09%

1.7. ВЫВОДЫ о характере изменения количества участников ЕГЭ по математике.

На основе приведенных в разделе данных отмечается динамика количества участников ЕГЭ по предмету в целом, по отдельным категориям, видам образовательных организаций, АТЕ; демографическая ситуация, изменение нормативных правовых документов, форс-мажорные обстоятельства в регионе и прочие обстоятельства, существенным образом повлиявшие на изменение количества участников ЕГЭ по предмету.

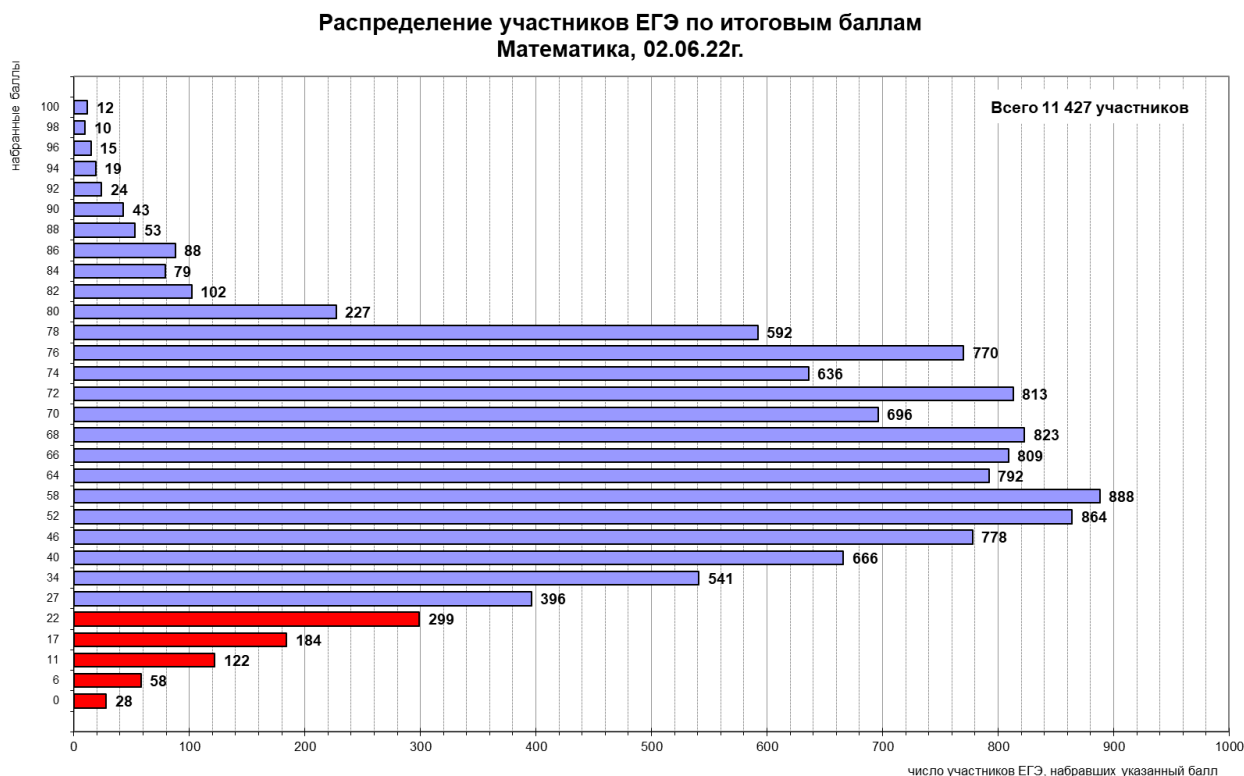
Количество участников, выбравших в качестве итогового экзамена ЕГЭ по математике профильного уровня, уменьшилось по сравнению с 2021 годом (55,3% в 2021 году и 47,2 % в 2022 году). Это можно связать с несколькими факторами:

- 1) В этом году в экзамене участвовали те учащиеся, которые не писали ОГЭ в 9 класса, и как следствие, ребята могли более «осторожно» подходить к выбору экзамена;
- 2) изменение демоверсии 2022 года, тоже могло быть причиной уменьшения количества участников, выбравших экзамен по математике профильного уровня.

РАЗДЕЛ 2. ОСНОВНЫЕ РЕЗУЛЬТАТЫ ЕГЭ ПО МАТЕМАТИКЕ

2.1. Диаграмма распределения тестовых баллов участников ЕГЭ по математике в 2022 г.

(количество участников, получивших тот или иной тестовый балл)



2.2. Динамика результатов ЕГЭ по математике за последние 3 года

Таблица 2-7

№ п/п	Участников, набравших балл	Субъект Российской Федерации		
		2020 г.	2021 г.	2022 г.
1.	ниже минимального балла ¹⁰ , %	7,8	5,8	6,4
2.	от 61 до 80 баллов, %	43,6	40,9	52,0
3.	от 81 до 99 баллов, %	5,9	9,2	3,9
4.	100 баллов, чел.	18	6	13
5.	Средний тестовый балл	55,8	57,0	58,3

¹⁰ Здесь и далее минимальный балл - минимальное количество баллов ЕГЭ, подтверждающее освоение образовательной программы среднего общего образования (для учебного предмета «русский язык» минимальный балл - 24)

2.3. Результаты по группам участников экзамена с различным уровнем подготовки:

2.3.1. в разрезе категорий¹¹ участников ЕГЭ

Таблица 2-8

№ п/п	Участников, набравших балл	ВТГ, обучающиеся по программам СОО	ВТГ, обучающиеся по программам СПО	ВПЛ	Участники ЕГЭ с ОБЗ
1.	Доля участников, набравших балл ниже минимального	4,5	42,0	35,6	6,5
2.	Доля участников, получивших тестовый балл от минимального балла до 60 баллов	37,1	42,9	47,8	40,9
3.	Доля участников, получивших от 61 до 80 баллов	54,4	15,1	13,7	49,4
4.	Доля участников, получивших от 81 до 99 баллов	4,0	0,0	2,9	3,2
5.	Количество участников, получивших 100 баллов	12	0	1	1

2.3.2. в разрезе типа ОО¹²

Таблица 2-9

	Доля участников, получивших тестовый балл				Количество участников, получивших 100 баллов
	ниже минимального	от минимального до 60 баллов	от 61 до 80 баллов	от 81 до 99 баллов	
СОШ	5,1	39,8	52,2	2,8	3
Лицеи, гимназии	2,0	24,8	64,4	8,8	8
Малокомплектные	6,8	44,7	47,7	0,8	0
Вечерние	0,0	62,5	37,5	0,0	0
Прочие	2,5	40,0	52,5	5,0	1

2.3.3. основные результаты ЕГЭ по математике в сравнении по АТЕ

Таблица 2-10

№	Наименование АТЕ	Доля участников, получивших тестовый балл				Количество участников, получивших 100 баллов
		ниже минимального	от минимального до 60 баллов	от 61 до 80 баллов	от 81 до 99 баллов	
1	г-к.Анапа	3,5	37,8	56,0	2,7	
2	г.Армавир	5,8	34,9	54,9	4,4	2
3	Белореченский р-н	5,6	39,4	50,6	4,4	
4	г-к.Геленджик	4,7	37,7	54,5	3,1	1
5	г.Горячий Ключ	7,1	57,1	34,5	1,2	
6	г.Краснодар	6,5	36,1	52,1	5,3	4
7	Лабинский р-н	9,8	42,5	47,1	0,6	

¹¹ Перечень категорий ОО может быть дополнен с учетом специфики региональной системы образования

¹² Перечень категорий ОО может быть дополнен с учетом специфики региональной системы образования

№	Наименование АТЕ	Доля участников, получивших тестовый балл				Количество участников, получивших 100 баллов
		ниже минимального	от минимального до 60 баллов	от 61 до 80 баллов	от 81 до 99 баллов	
8	г.Новороссийск	3,9	28,9	60,7	6,4	2
9	г.Сочи	3,8	37,2	54,9	4,0	
10	Абинский р-н	3,8	40,0	55,6	0,6	
11	Апшеронский р-н	2,7	31,5	61,3	4,5	
12	Белоглинский р-н	5,3	45,6	43,9	5,3	1
13	Брюховецкий р-н	5,6	32,4	59,2	2,8	
14	Выселковский р-н	3,5	42,4	51,8	2,4	
15	Гулькевичский р-н	4,1	46,9	46,3	2,7	
16	Динской р-н	3,3	42,8	53,0	0,9	
17	Ейский р-н	4,3	31,7	58,3	5,8	
18	Кавказский р-н	4,1	40,9	54,3	0,7	
19	Калининский р-н	1,1	34,8	62,9	1,1	
20	Каневской р-н	3,5	36,4	57,2	2,9	
21	Кореновский р-н	3,8	36,9	57,5	1,9	
22	Красноармейский р-н	1,5	35,5	61,9	1,0	
23	Крымский р-н	3,8	34,8	56,2	5,2	
24	Крыловский р-н	3,4	37,9	56,9	1,7	
25	Курганинский р-н	4,0	26,9	66,7	2,5	
26	Кушевский р-н	3,9	40,6	51,6	3,9	
27	Ленинградский р-н	3,1	45,8	47,9	3,1	
28	Мостовский р-н	7,6	46,7	45,7	0,0	
29	Новокубанский р-н	5,2	45,1	45,1	4,6	
30	Новопокровский р-н	1,3	34,2	64,5	0,0	
31	Отраденский р-н	5,1	43,6	48,7	2,6	
32	Павловский р-н	0,0	32,8	61,2	6,0	
33	Прим.-Ахтарский р-н	3,4	44,9	44,9	6,7	
34	Северский р-н	3,2	35,8	56,1	4,8	
35	Славянский р-н	1,8	39,9	56,1	2,2	1
36	Староминский р-н	1,1	56,0	41,8	1,1	
37	Тбилисский р-н	1,5	38,8	59,7	0,0	
38	Темрюкский р-н	0,4	40,0	57,1	2,5	
39	Тимашевский р-н	2,5	41,9	50,0	5,6	
40	Тихорецкий р-н	2,8	31,8	61,2	4,2	1
41	Туапсинский р-н	0,9	36,8	57,3	5,0	
42	Усть-Лабинский р-н	7,4	36,9	51,6	4,1	
43	Успенский р-н	7,1	35,7	57,1	0,0	
44	Щербиновский р-н	1,9	37,7	60,4	0,0	

2.4. Выделение перечня ОО, продемонстрировавших наиболее высокие и низкие результаты ЕГЭ по математике

2.4.1. Перечень ОО, продемонстрировавших наиболее высокие результаты ЕГЭ по математике

Выбирается¹³ от 5 до 15% от общего числа ОО в субъекте Российской Федерации, в которых:

- доля участников ЕГЭ-ВТГ, получивших от 81 до 100 баллов, имеет максимальные значения (по сравнению с другими ОО субъекта Российской Федерации);

Примечание: при необходимости по отдельным предметам можно сравнивать и доли участников ЕГЭ-ВТГ, получивших от 61 до 80 баллов.

- доля участников ЕГЭ-ВТГ, не достигших минимального балла, имеет минимальные значения (по сравнению с другими ОО субъекта Российской Федерации)

Таблица 2-11

№	Наименование ОО	Доля ВТГ, получивших от 81 до 100 баллов	Доля ВТГ, получивших от 61 до 80 баллов	Доля ВТГ, не достигших минимального балла
1	СОШ №60 г.Краснодар	50,0	50,0	0,0
2	СОШ №14 Туапсинский р-н	100,0	0,0	0,0
3	СОШ №12 Белоглинский р-н	50,0	33,3	0,0
4	СОШ №10 Успенский р-н	0,0	100,0	0,0
5	Лицей МТ г.Новороссийск	38,8	59,2	0,0
6	СОШ №16 Усть-Лабинский р-н	50,0	50,0	0,0
7	СОШ №3 Крыловский р-н	0,0	100,0	0,0
8	СОШ №1 Северский р-н	0,0	100,0	0,0
9	СОШ №12 Щербиновский р-н	0,0	100,0	0,0
10	Гимназия №5 Усть-Лабинский р-н	10,0	90,0	0,0
11	СОШ №3 Белореченский р-н	50,0	50,0	0,0
12	СОШ №15 Апшеронский р-н	0,0	100,0	0,0
13	СОШ №15 Прим.-Ахтарский р-н	33,3	66,7	0,0
14	СОШ №22 Темрюкский р-н	0,0	100,0	0,0
15	ЧОУ гимназия Эрудит г.Краснодар	12,5	87,5	0,0
16	СОШ №33 г.Новороссийск	18,4	78,9	0,0
17	СОШ №10 Ленинградский р-н	0,0	100,0	0,0
18	СОШ №36 Туапсинский р-н	0,0	100,0	0,0
19	Гимназия Школа бизнеса г.Сочи	7,1	92,9	0,0
20	СОШ №10 Павловский р-н	0,0	100,0	0,0
21	Лицей №48 г.Краснодар	24,1	66,7	0,0
22	СОШ №11 Павловский р-н	28,6	57,1	0,0
23	ЧОУ Гимназия №1 г.Новороссийск	13,6	81,8	0,0
24	СОШ №30 Лабинский р-н	0,0	100,0	0,0
25	ЧОУ СОШ Личность г.Новороссийск	0,0	100,0	0,0
26	СОШ №13 Калининский р-н	0,0	100,0	0,0
27	СОШ №17 Ленинградский р-н	0,0	100,0	0,0
28	Гимназия ст.Азовская Северский р-н	14,3	78,6	0,0
29	СОШ №10 Щербиновский р-н	0,0	100,0	0,0
30	СОШ №7 Отрадненский р-н	0,0	100,0	0,0
31	СОШ №1 Успенский р-н	0,0	100,0	0,0
32	АНОО Гимназия Лидер г.Краснодар	0,0	100,0	0,0
33	СОШ №10 Кущевский р-н	25,0	50,0	0,0
34	СОШ №20 Новопокровский р-н	0,0	100,0	0,0

¹³ Сравнение результатов по ОО проводится при условии количества ВТГ от ОО не менее 10 человек.

№	Наименование ОО	Доля ВТГ, получивших от 81 до 100 баллов	Доля ВТГ, получивших от 61 до 80 баллов	Доля ВТГ, не достигших минимального балла
35	СОШ №3 Павловский р-н	21,4	71,4	0,0
36	СОШ №25 Крымский р-н	19,2	73,1	0,0
37	Лицей №1 Апшеронский р-н	10,3	79,3	0,0
38	Лицей №4 Ейский р-н	18,2	70,9	0,0
39	Лицей №4 г.Краснодар	27,4	54,9	0,0
40	СОШ №10 Тимашевский р-н	0,0	100,0	0,0
41	СОШ №19 Тимашевский р-н	0,0	100,0	0,0
42	СОШ №3 Щербиновский р-н	0,0	100,0	0,0
43	Лицей №45 Кавказский р-н	11,1	77,8	0,0
44	СОШ №9 г-к.Анапа	10,0	80,0	0,0
45	Гимназия №8 г.Сочи	20,4	68,5	0,0
46	Гимназия №1 г.Армавир	18,9	67,6	0,0
47	СОШ №91 г.Сочи	25,0	75,0	0,0
48	СОШ №32 Абинский р-н	0,0	100,0	0,0
49	СОШ №13 Апшеронский р-н	0,0	100,0	0,0
50	СОШ №11 Белоглинский р-н	0,0	100,0	0,0
51	СОШ №11 Тихорецкий р-н	0,0	100,0	0,0
52	СОШ №39 Тихорецкий р-н	0,0	100,0	0,0
53	Лицей №95 г.Сочи	9,4	81,3	0,0
54	СОШ №5 г-к.Геленджик	9,8	82,9	0,0
55	Лицей №22 г.Сочи	18,2	69,7	0,0
56	СОШ №2 Усть-Лабинский р-н	13,3	73,3	0,0
57	Гимназия №92 г.Краснодар	16,0	68,0	0,0
58	СОШ №19 Славянский р-н	0,0	100,0	0,0
59	СОШ №24 Туапсинский р-н	14,3	85,7	0,0
60	СОШ №14 Кореновский р-н	0,0	100,0	0,0
61	СОШ №4 Прим.-Ахтарский р-н	0,0	100,0	0,0
62	СОШ №23 Темрюкский р-н	0,0	100,0	0,0
63	СОШ №18 Тимашевский р-н	21,1	68,4	0,0
64	СОШ №32 Каневской р-н	8,3	83,3	0,0
65	СОШ №8 г.Горячий Ключ	0,0	100,0	0,0
66	СОШ №46 Северский р-н	0,0	100,0	0,0
67	Гимназия №2 г.Новороссийск	11,1	66,7	0,0
68	Политехнический лицей г.Новороссийск	11,1	88,9	0,0
69	НЧОУ гимназия Росток г-к.Анапа	28,6	42,9	0,0
70	Гимназия №1 Туапсинский р-н	7,4	85,2	0,0
71	СОШ №16 Павловский р-н	0,0	100,0	0,0
72	Гимназия №5 г.Новороссийск	0,0	94,1	0,0
73	СОШ №34 Туапсинский р-н	14,3	71,4	0,0
74	ФГКОУ Краснодарское ПКУ г.Краснодар	17,3	62,7	0,0
75	СОШ №17 Апшеронский р-н	0,0	75,0	0,0
76	Гимназия №6 г.Новороссийск	3,8	92,3	0,0
77	Лицей №64 г.Краснодар	10,0	70,0	0,0
78	Лицей №23 г.Сочи	3,7	81,5	0,0
79	Гимназия №36 г.Краснодар	14,3	76,2	0,0
80	СОШ №18 г.Армавир	7,1	89,3	0,0
81	СОШ №20 Апшеронский р-н	0,0	100,0	0,0
82	СОШ №27 Апшеронский р-н	0,0	100,0	0,0
83	СОШ №9 Красноармейский р-н	0,0	100,0	0,0
84	СОШ №31 Крымский р-н	0,0	100,0	0,0

2.4.2. Перечень ОО, продемонстрировавших низкие результаты ЕГЭ по математике

Выбирается¹⁴ от 5 до 15% от общего числа ОО в субъекте Российской Федерации, в которых:

- доля участников ЕГЭ-ВТГ, не достигших минимального балла, имеет максимальные значения (по сравнению с другими ОО субъекта Российской Федерации);
- доля участников ЕГЭ-ВТГ, получивших от 61 до 100 баллов, имеет минимальные значения (по сравнению с другими ОО субъекта Российской Федерации).

Таблица 2-12

№	Наименование ОО	Доля участников, не достигших минимального балла	Доля участников, получивших от 61 до 80 баллов	Доля участников, получивших от 81 до 100 баллов
1	СОШ №13 Выселковский р-н	0,0	33,3	0,0
2	СОШ №105 г.Краснодар	25,0	31,3	0,0
3	СОШ №32 г.Новороссийск	12,5	25,0	0,0
4	СОШ №1 Лабинский р-н	28,6	28,6	0,0
5	СОШ №5 Ленинградский р-н	14,3	28,6	0,0
6	СОШ №14 г.Краснодар	18,8	25,0	0,0
7	СОШ №8 Выселковский р-н	0,0	0,0	0,0
8	СОШ №3 Тимашевский р-н	0,0	0,0	0,0
9	СОШ №29 г.Краснодар	0,0	28,6	0,0
10	СОШ №51 г.Краснодар	26,3	31,6	0,0
11	СОШ №15 Ейский р-н	16,7	33,3	0,0
12	СОШ №16 Кавказский р-н	20,0	30,0	0,0
13	СОШ №16 Лабинский р-н	0,0	20,0	0,0
14	СОШ №83 г.Сочи	0,0	0,0	0,0
15	АНОО Школа№1 Динской р-н	25,0	25,0	0,0
16	СОШ №20 Ейский р-н	25,0	8,3	0,0
17	СОШ №13 Ленинградский р-н	0,0	0,0	0,0
18	СОШ №17 г.Армавир	22,2	22,2	0,0
19	СОШ №3 г.Горячий Ключ	7,1	7,1	0,0
20	СОШ №5 Выселковский р-н	28,6	14,3	0,0
21	СОШ №27 Ейский р-н	0,0	0,0	0,0
22	СОШ №17 Новокубанский р-н	0,0	0,0	0,0
23	СОШ №17 Новопокровский р-н	0,0	0,0	0,0
24	СОШ №4 Гулькевичский р-н	0,0	11,1	0,0
25	СОШ №9 Тимашевский р-н	22,2	33,3	0,0
26	СОШ №38 г.Краснодар	19,0	23,8	0,0
27	СОШ №6 г.Армавир	26,3	36,8	0,0
28	СОШ №18 Гулькевичский р-н	33,3	0,0	0,0
29	СОШ №8 Новокубанский р-н	22,2	22,2	0,0
30	СОШ №5 Белоглинский р-н	14,3	14,3	0,0
31	СОШ №13 Новокубанский р-н	20,0	20,0	0,0
32	СОШ №23 Гулькевичский р-н	50,0	50,0	0,0
33	СОШ №6 Ейский р-н	50,0	50,0	0,0
34	СОШ №4 г-к.Геленджик	16,7	16,7	0,0
35	СОШ №2 Лабинский р-н	31,3	18,8	0,0
36	СОШ №2 Крымский р-н	16,7	0,0	0,0
37	СОШ №76 г.Краснодар	33,3	20,8	4,2
38	СОШ №14 Красноармейский р-н	25,0	25,0	0,0
39	СОШ №20 Крымский р-н	16,7	16,7	0,0
40	ВСОШ №30 г-к.Анапа	0,0	0,0	0,0
41	СОШ №57 г.Сочи	0,0	0,0	0,0
42	СОШ №10 Мостовский р-н	0,0	0,0	0,0
43	СОШ №14 Новокубанский р-н	0,0	0,0	0,0

¹⁴ Сравнение результатов по ОО проводится при условии количества участников экзамена по предмету не менее 10.

№	Наименование ОО	Доля участников, не достигших минимального балла	Доля участников, получивших от 61 до 80 баллов	Доля участников, получивших от 81 до 100 баллов
44	СОШ №32 Северский р-н	33,3	0,0	0,0
45	СОШ №6 Тимашевский р-н	0,0	0,0	0,0
46	СОШ №6 Прим.-Ахтарский р-н	33,3	33,3	0,0
47	СОШ №15 Красноармейский р-н	16,7	16,7	0,0
48	СОШ №65 г.Сочи	40,0	30,0	0,0
49	СОШ №77 г.Краснодар	25,0	25,0	0,0
50	СОШ №33 Лабинский р-н	33,3	16,7	0,0
51	СОШ №90 г.Сочи	0,0	0,0	0,0
52	СОШ №10 Апшеронский р-н	0,0	0,0	0,0
53	СОШ №31 Темрюкский р-н	0,0	0,0	0,0
54	СОШ №3 Усть-Лабинский р-н	20,0	20,0	0,0
55	СОШ №58 г.Краснодар	38,5	15,4	0,0
56	СОШ №14 Усть-Лабинский р-н	50,0	0,0	0,0
57	ГБОУ КК ШИСП г.Краснодар	28,6	14,3	0,0
58	СОШ №2 Отрадненский р-н	28,6	14,3	0,0
59	СОШ №15 г.Армавир	16,7	0,0	0,0
60	ГБОУ школа № 91 г. Краснодара г.Краснодар	0,0	0,0	0,0
61	СОШ №53 Динской р-н	0,0	0,0	0,0
62	СОШ №14 Калининский р-н	33,3	0,0	0,0
63	СОШ №8 Ленинградский р-н	0,0	0,0	0,0
64	СОШ №25 Лабинский р-н	50,0	25,0	0,0
65	СОШ №85 г.Сочи	40,0	0,0	0,0
66	СОШ №15 Курганинский р-н	33,3	0,0	0,0
67	СОШ №24 Усть-Лабинский р-н	33,3	0,0	0,0
68	СОШ №10 Староминский р-н	0,0	0,0	0,0
69	СОШ №2 Кореновский р-н	50,0	0,0	0,0
70	СОШ №39 Славянский р-н	25,0	0,0	0,0
71	СОШ №31 Белоглинский р-н	20,0	0,0	0,0
72	СОШ №7 Мостовский р-н	60,0	0,0	0,0
73	СОШ №30 Белореченский р-н	40,0	0,0	0,0
74	СОШ №32 Лабинский р-н	50,0	0,0	0,0
75	СОШ №25 Выселковский р-н	0,0	0,0	0,0
76	СОШ №19 Гулькевичский р-н	0,0	0,0	0,0
77	СОШ №15 Новопокровский р-н	0,0	0,0	0,0
78	ОСОШ №1 Туапсинский р-н	0,0	0,0	0,0
79	СОШ №6 Абинский р-н	40,0	0,0	0,0
80	СОШ №7 Северский р-н	50,0	0,0	0,0
81	СОШ №26 Динской р-н	100,0	0,0	0,0
82	СОШ №11 Белореченский р-н	100,0	0,0	0,0
83	СОШ №21 Гулькевичский р-н	100,0	0,0	0,0
84	СОШ №12 Отрадненский р-н	100,0	0,0	0,0

2.5. ВЫВОДЫ о характере изменения результатов ЕГЭ по математике

На основе приведенных в разделе показателей описываются значимые изменения в результатах ЕГЭ 2022 года по учебному предмету относительно результатов 2020-2021 гг. (при наличии), аргументируется значимость приведенных изменений. В случае отсутствия значимых изменений необходимо указать возможные причины стабильности результатов.

Как видно из данных отчета, на 0,9% увеличилась доля учащихся, не достигших порога успешности (4,7% в 2021 году, 5,6% в 2022 году).

Также зафиксировано увеличение среднего тестового балла сравнительно с 2021 годом (2021г.- 57,1; 2021г.- 59,4). Увеличение этого показателя может говорить о более осознанном выборе учащимися уровня сложности экзамена.

Существенно уменьшилось количество учащихся, получивших средний балл от 81 до 99 с 9,2 в 2021г. до 3,9 в 2022, одной из возможных причин такого снижения стало недостаточное количество опыта при распределении времени решения задач из-за его отсутствия при сдаче экзамена ОГЭ.

К положительной тенденции можно отнести число обучающихся набравших 100 итоговых баллов 6 в 2021 году и, более чем в два раза больше, 13 в 2022 году.

Из полученных данных можно сделать вывод:

В целом не все показатели ЕГЭ по математике 2022 года выросли. Увеличение количества учащихся, получивших 100 баллов, считаем очень индивидуальным показателем, зависящим от субъективных факторов. Однако считаем необходимым, в методических рекомендациях для образовательных организаций Краснодарского края по преподаванию предмета математика, обратить внимание на повышенного внимание к работе с одаренными детьми.

Снижение некоторых показателей, на наш взгляд, обусловлено тем, что:

- в этом году произошли изменения в демоверсии ЕГЭ по математике профильного уровня;
- отсутствие у учащихся опыта сдачи экзаменов в 9 классе негативно отразилось на общих показателях ЕГЭ.

Из представленных выше данных следует, что наилучшие результаты показали выпускники текущего года, обучающиеся по программам СОО, наихудшие результаты показали выпускники текущего года, обучающиеся по программам СПО. С учетом типа ОО наилучшие результаты показаны выпускниками лицеев, гимназий и СОШ. Среди них – 13 участников набрали 100 баллов. Близкие к ним результаты (без 100 балльных работ) показали выпускники малокомплектных школ и учебных заведений, отнесённых к типу «прочие». Наихудшие результаты показаны выпускниками вечерних школ.

Среди АТЕ наилучшие результаты (доля участников, получивших от 81 до 99 баллов) показаны в Приморско-Ахтарском район (6,7%), г. Новороссийске (6,4%), при этом хочется отметить что в данном городе высокие показатели уже являются традицией так в 2021 году этот показатель составил 14,7% и Павловском район (6,2%), а наихудшие (доля участников, не достигших минимального балла) - в г. Лабинском районе (9,8%) и в Мостовском районе (7,6%).

Раздел 3. АНАЛИЗ РЕЗУЛЬТАТОВ ВЫПОЛНЕНИЯ ЗАДАНИЙ КИМ¹⁵

3.1. Краткая характеристика КИМ по математике

Описываются содержательные особенности, которые можно выделить на основе использованных в регионе вариантов КИМ по учебному предмету в 2022 году (с учетом всех заданий, всех типов заданий) в сравнении с КИМ по данному учебному предмету прошлых лет.

Как известно, в 2022 году произошло изменение демоверсии профильного ЕГЭ по математике. Обратим внимание на то, что задания, из ЕГЭ прошлых лет были на ожидаемом уровне сложности, сохраняя традиции. В части с кратким ответом были добавлены два новых задания (по сравнению с ЕГЭ прошлых лет) при этом уровень их сложности, на наш взгляд, был средним, что позволило без труда справиться с ними большинству учащихся.

Относительно заданий второй части, уровень сложности задания №13 (стереометрическая задача) сохранился, как и уровень выполнения задания, однако «стоимость» задачи увеличена на 1 балл, что, на наш взгляд, рационально, при этом процент выполнения данного задания сопоставим с 2021 годом.

Инверсионный тезис можно выдвинуть и для задания №15, при том, что количество баллов за задание сократилось с 3-х до 2-х, уровень сложности, при этом уровень сложности и процент выполнения сопоставим с прошлым годом.

3.2. Анализ выполнения заданий КИМ

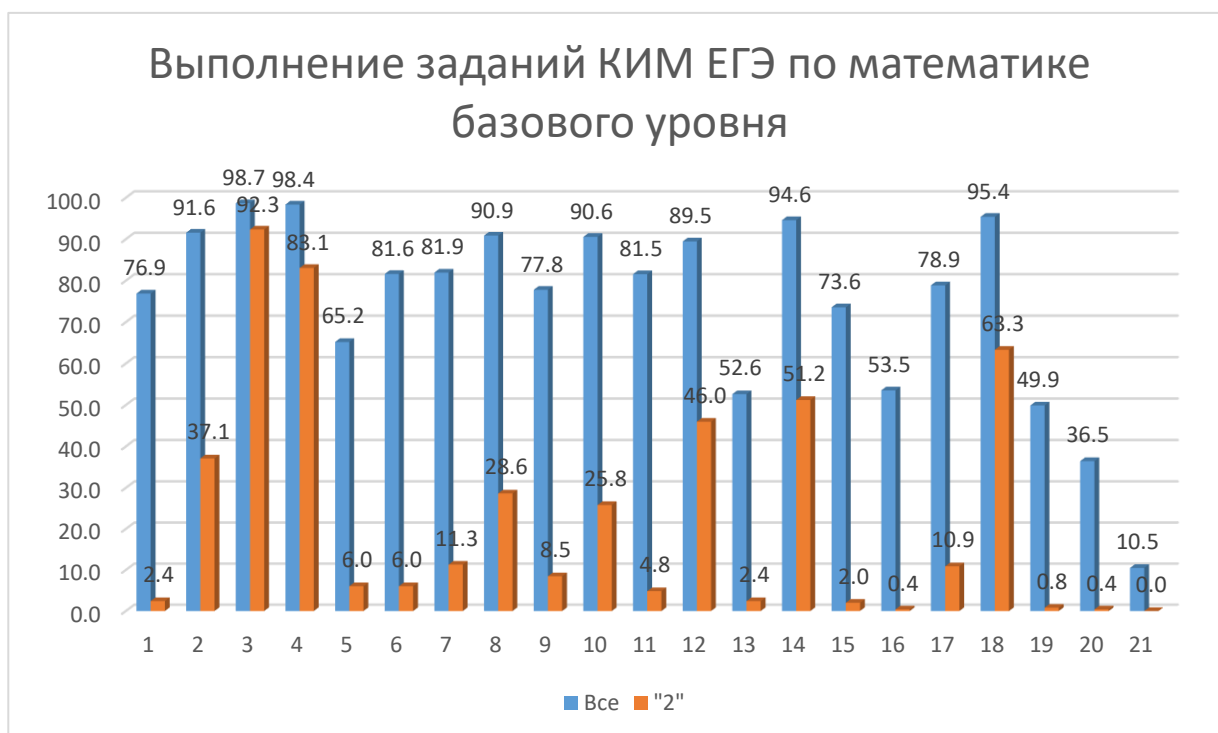
Анализ выполнения КИМ в разделе 3.2 выполняется на основе результатов всего массива участников основного периода ЕГЭ по учебному предмету в субъекте Российской Федерации вне зависимости от выполненного участником экзамена варианта КИМ.

Анализ проводится в соответствии с методическими традициями предмета и особенностями экзаменационной модели по предмету (например, по группам заданий одинаковой формы, по видам деятельности, по тематическим разделам и т.п.).

Анализ проводится не только на основе среднего процента выполнения, но и на основе результатов выполнения каждого задания группами участников ЕГЭ с разными уровнями подготовки (не достигшие минимального балла, группы с результатами от минимального балла до 60, от 61 до 80 и от 81 до 100 т.б.). Рекомендуется рассматривать задания, проверяющие один и тот же элемент содержания / вид деятельности, в совокупности с учетом их уровней сложности. При статистическом анализе выполнения заданий, система оценивания которых предполагает оценивание по нескольким критериям (например, в КИМ по русскому языку задание с развернутым ответом предполагает оценивание по 12 критериям), следует считать единицами анализа отдельные критерии.

¹⁵ При формировании отчетов по иностранным языкам рекомендуется составлять отчеты отдельно по устной и по письменной части экзамена.

Анализ КИМ математика базового уровня



В ходе анализа КИМ по математике базового уровня сложности было выявлено, что с наибольшими трудностями сталкиваются учащиеся, решая стереометрические задачи (№13, №16), с ними справилась лишь половина учащихся.

Также следует отметить невысокий процент выполнения последних трёх задач.

Анализ КИМ математика профильного уровня

Задание 1. Иррациональное уравнение. Диапазон процента участников, справившихся с данным заданием колеблется от 75 (для категории участников, не прошедших порог успешности) до 99,7. В целом можно считать, что данная тематика освоена большинством учащихся Краснодарского края.

Задание 2. В задании по теории вероятностей из основной школы, необходимо было владеть классическим определением вероятности. Во каждой из групп более 70% учащихся справились с заданием, при этом по всем категориям кроме тех, кто не прошел порога успешности, с заданием справились более 90% учащихся.

Задание 3. Задание, как и прочие из части с кратким ответом, из открытого банка данных. Для его решения необходимо знать свойства вписанных и центральных углов в окружности. Традиционно геометрические вызывают наибольшие трудности учащихся со слабым уровнем подготовки, так для не преодолевших порог с ним справились лишь 42%, при этом для остальных категорий этот показатель превысил 80%.

Задание 4. В тригонометрическом преобразовании требовалось лишь знание формулы синуса двойного угла. Однако это задание вызвало наибольшие трудности у учащихся, набравших менее 6 баллов (4,8%), можно отметить и группу учащихся, которые набрали менее 60%, среди

них с заданием справились лишь 27,4%. Из вышесказанного можно сделать вывод о том, что тригонометрия по-прежнему вызывает наибольшие затруднения учащихся.

Задание 5. В данном задании проверялось умение обучающихся находить зависимости между изменением отдельных измерений стереометрических фигур (конусов) и их объемами. Проценты выполнения задания колеблется от 23,2% (среди не преодолевших порог) до 99. При этом среди учащихся самой массовой категории (<60%) с заданием справились 59,9%.

Задание 6. Классическое задание на геометрический смысл производной. В 2022 году учащимся необходимо было иметь представление о геометрическом смысле производной и его нахождении при помощи тангенса угла касательной. При этом лишь 13% учащихся с низким уровнем подготовки справились с ним, среди учащихся остальных категорий процент выполнения колеблется от 62,8 до 98,7%, что говорит о достаточном уровне усвоения материала.

Задание 7. В данном задании учащиеся сталкивались лишь с трудностями вычислительного характера (учащимся предлагалось решить логарифмическое уравнение). В целом преобразование достаточно простое. При этом средний процент выполнения выше 80% (диапазон 11% до 97,2%).

Задание 8. Классическая задача на движения катера по реке. Средний процент выполнения 70,5, однако данная задача вызвала стала второй по сложности для учащихся, не преодолевших порог, с ней справились лишь 5,4 %. Следует отметить, что и среди учащихся самой массовой категории, с данным заданием справились меньше половины.

Задание 9. Новое задание в ЕГЭ, однако среди учащихся прошедших порог успешности с ним справилось более 70%, на наш взгляд, это связано с тривиальностью задания (необходимо было найти значение функции по данному аргументу, при этом важно было найти значение основания показательной функции).

Задание 10. Теория вероятностей. В данном задании проверялось умение учащихся пользоваться теоремой произведения вероятностей. На наш взгляд, учащиеся краснодарского края успешно справились с данным заданием. Среди учащихся преодолевших порог успешности процент выполнения составил от 74,6% до 99,9%.

Задание 11. Одно из самых простых заданий в данной категории, отсюда высокий средний процент его выполнения (более 80%), при этом среди учащихся, справившихся с заданием 11 этот процент составил 74,1%.

Задание 12. В данном задании помимо навыков решения квадратных уравнений учащимся необходимо было владеть представлением о четности тригонометрических функций, а также основным тригонометрическим тождеством. В среднем более 50% учащихся успешно справились с данным заданием. Среди них около 10% учащихся в группе <60 баллов, и около 80% для учащихся в категории более 80 баллов.

Задание 13. Стереометрическая задача по-прежнему является самой сложной для выполнения. С данной задачей справились лишь некоторые учащиеся, преодолевшие границу в 80 итоговых баллов. Для доказательства пункта а) использовались разные приемы в том числе и т. Менелая.

Задание 14. В 2022 году неравенство требовало от учащихся аккуратного выполнения метода интервалов для показательного неравенства. Следствием это стало то, что более 40% учащихся справились с данным заданием. Хочется отметить, что, как правило, задания оценивались 0 или 2 баллами. Критерий выполнения задания на 1 балл встречается достаточно редко среди оценки работ обучающихся.

Задание 15. В 2022 году, на наш взгляд задание 15 соответствовало критерию на 2 балла. Составление модели было довольно прозрачным и четкой разделением критериев 1 балл за «модель» и 1 за решение составленного уравнения позволил упростить оценивание задания для экспертов. Согласно результатам данное задание решали только учащиеся из категорий от 60 до 80 (42,1%) и выше 80 более 95%.

Задание 16. В этом задании приводилось множество решений, отличных от решения, изложенного в критериях оценки. Сложность задания соответствует 3 баллам, и достаточно прозрачно оценивается. Традиционной задачи №16 и выше выполняются самыми «сильными» обучающимися.

Задание 17. При решении данного задания, уравнения с параметром, учащиеся использовали различные способы. В целом, считаем, что задание соответствует 4-х балльному заданию. При этом критерии, приведенные для аналитического способа решения, вполне четкие и прозрачные. Однако некоторые учащиеся применяли графический метод решения, в результате чего руководству комиссии пришлось уточнять критерии во избежание некорректного оценивания задания. Однако исходя из результатов выполнения хочется отметить, что практически половина обучающихся из категории 80+ справилась с решением данного задания.

Задание 18. Традиционно это задание содержит три пункта. Чтобы решить задание пункта а) достаточно было просто привести пример последовательности действий, приводящих к нужному результату. В критериях оценивания заданий с полным ответом всегда приводят только один пример последовательности действий без всякого решения, как он получен. Однако таких примеров может быть много (десятки и более), и не всегда они очевидны. Задание пункта б) сложнее, чем пункта а). В пункте б) нужно доказать, что определённый результат получить невозможно, каковую-бы мы последовательностей действий, согласно условию пункта б), не совершали. В критериях оценивания заданий с развернутым ответом основного этапа приведено решения пункта б), которое можно применить в каждом варианте задания 18. Оно является «ключом» к нахождению любого примера пункта а). К сожалению, предложенное решение не позволяет доказать ошибочность рассуждений многих участников, которые брались за решение этого пункта. В этом случае можно было бы привести пример, опровергающий такие рассуждения. Наиболее сложным пунктом задания №18 является пункт в). Однако и в этом случае «ключом» к нахождению решения пункта в) опять является решение пункта б). К сожалению, предложенное в критериях оценивания заданий с развернутым ответом решение пункта в), явно исходит из того, что ответ заранее известен. Если ответ неизвестен, то решение будет, очевидно, очень громоздким и превосходить по сложности пункт а) и б) вместе взятые. Вызывает недоумение и тот факт, что при таком сложном и объемном решении пункт в) оценивается или нулём баллов, или двумя баллами. То есть малейшая вычислительная ошибка или описка перечёркивает все усилия в попытке решить этот пункт задания.

3.2.1. Статистический анализ выполнения заданий КИМ в 2022 году

Для анализа основных статистических характеристик заданий используется обобщенный план варианта КИМ по предмету с указанием средних по региону процентов выполнения заданий каждой линии.

Таблица 2-13

Номер задания в КИМ	Проверяемые элементы содержания / умения	Уровень сложности задания	Процент выполнения задания в субъекте Российской Федерации ¹⁶				
			средний	в группе не преодолевших минимальный балл	в группе от минимального до 60 т.б.	в группе от 61 до 80 т.б.	в группе от 81 до 100 т.б.
1.	2.1	Б	97,0	75,7	97,2	99,1	99,7
2.	6.3	Б	96,2	72,5	96,0	98,7	99,0
3.	5.1.1–5.1.4, 5.5.1–5.5.5	Б	88,1	42,0	83,1	95,7	98,5
4.	1.1.-1.4	Б	57,6	4,8	27,4	80,9	98,7
5.	5.2–5.5	Б	75,8	23,2	59,9	90,7	99,0
6.	4.1–4.3	Б	77,6	13,7	62,8	93,2	98,7
7.	2.1, 2.2	Б	80,5	11,0	71,0	93,6	97,2
8.	2.1, 2.2	Б	70,5	5,4	48,9	90,3	98,8
9.	3.1, 5.1	Б	84,6	15,3	74,6	98,1	99,9
10.	6.3	Б	82,4	17,1	74,1	94,3	96,9
11.	4.1, 4.2	Б	76,3	14,2	61,4	91,7	97,6
12.	2.1, 2.2	П	50,4	0,3	0,2	79,5	97,2
13.	5.2–5.6	П	1,5	0,0	0,0	1,0	18,5
14.	2.1, 2.2	П	41,1	0,1	0,1	66,9	98,8
15.	1.1.1, 1.1.3, 2.1.12	П	26,9	0,0	0,0	42,1	95,0
16.	5.1	П	3,4	0,0	0,0	2,6	42,2
17.	2.1, 2.2, 3.2, 3.3	В	3,2	0,0	0,0	1,1	48,8
18.	1.1–1.4	В	5,7	0,3	0,1	7,8	22,7

В рамках выполнения анализа, по меньшей мере, необходимо указать:

¹⁶ Вычисляется по формуле $p = \frac{N}{nm} \cdot 100\%$, где N – сумма первичных баллов, полученных всеми участниками группы за выполнение задания, n – количество участников в группе, m – максимальный первичный балл за задание.

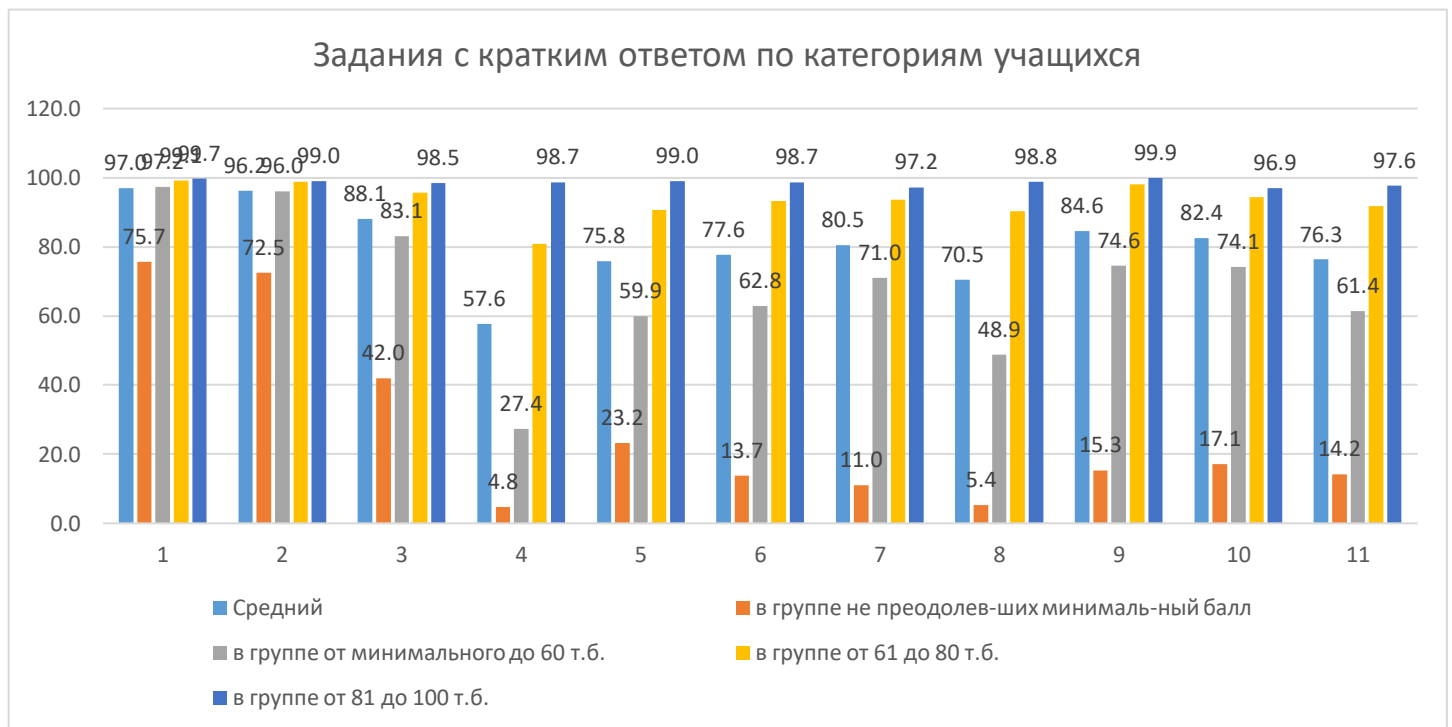
– линии заданий с наименьшими процентами выполнения, среди них отдельно выделить:

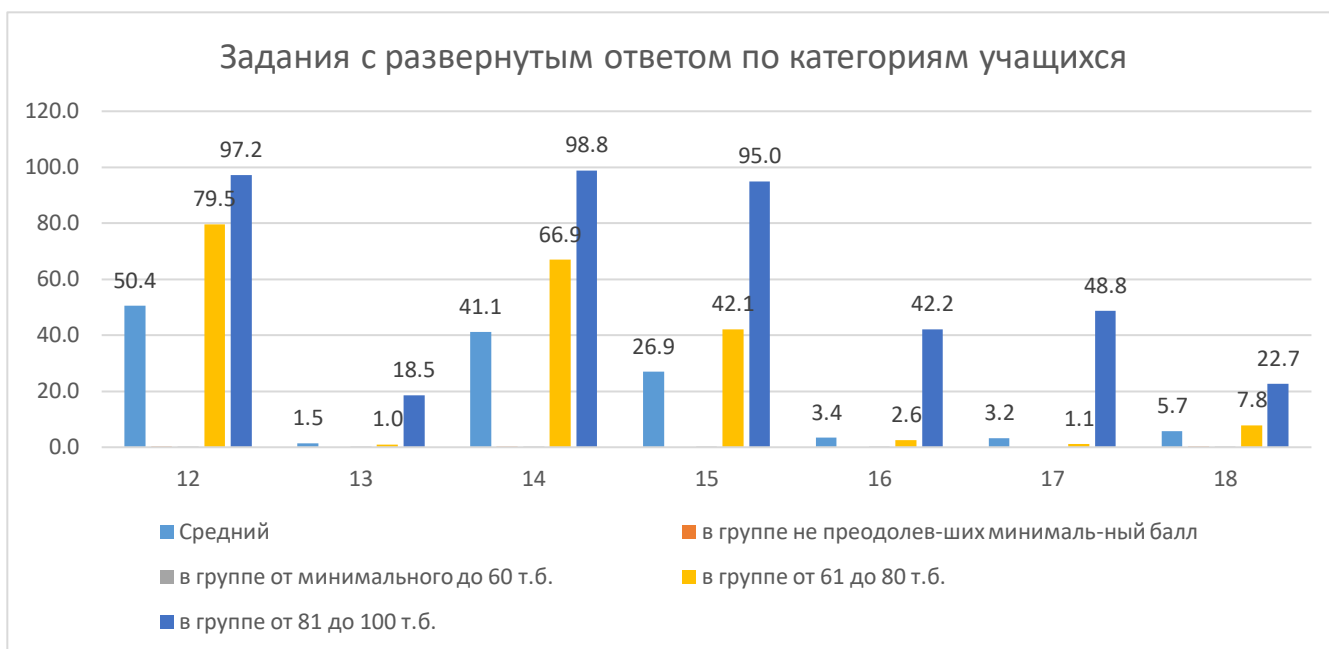
- задания базового уровня (с процентом выполнения ниже 50);
- задания повышенного и высокого уровня (с процентом выполнения ниже 15);

– успешно усвоенные и недостаточно усвоенные элементы содержания / освоенные умения, навыки, виды деятельности.

В среднем по краю с заданиями с кратким ответом учащиеся справились успешно (практически по всем пунктам было набрано более 70 %). Можно считать, что большая часть учащихся справились. Однако, следует отметить, что наибольшие затруднения среди этих заданий вызвали заданиями на тригонометрические преобразования (№4 -57,6%) на наш взгляд это может быть вызвано тем, что помимо формулы синуса двойного угла, учащимся необходимо было увидеть формулу приведения, чтобы получить одинаковые аргументы.

В заданиях с развёрнутым ответом хочется обратить внимание на то, что по-прежнему наибольшие затруднения вызывают стереометрические задачи.





3.2.2. Содержательный анализ выполнения заданий КИМ

Содержательный анализ выполнения заданий КИМ проводится с учетом полученных результатов статистического анализа всего массива результатов экзамена по учебному предмету вне зависимости от выполненного участником экзамена варианта КИМ.

- На основе данных, приведенных в п 3.2.1, приводятся наиболее сложные для участников ЕГЭ задания, указываются их характеристики, типичные ошибки при выполнении этих заданий, приводится анализ возможных причин получения выявленных типичных ошибочных ответов и путей их устранения в ходе обучения школьников предмету в регионе (примеры сложных для участников ЕГЭ заданий приводятся **только из вариантов КИМ, номера которых будут направлены в субъекты Российской Федерации дополнительно** вместе со статистической информацией о результатах ЕГЭ по соответствующему учебному предмет).

Задание 1. Иррациональное уравнение, с числом в правой части. Практически все участники справились с данным заданием. Хочется заметить незначительное повышение процента выполнения данного задания с 96,6% до 97%.

Задание 2. В задании по теории вероятностей из основной школы, необходимо было владеть классическим определением вероятности. Процент выполнения задания 96,2 что немного выше аналогичного задания прошлого года (94,7%). Однако хочется отметить тот тезис, что если учащихся просят найти вероятность того, что спортсмен выступает первым, то процент выполнения задания существенно увеличивается так по сравнению с 2020 годом 87,6% → 96,2%. При этом в 2020 году формулировка задачи была такова: «На чемпионате по прыжкам в воду выступают 70 спортсменов, среди них 6 прыгунов из Польши и 7 Прыгунов из Чехии. Найдите вероятность того, что **четвёртым** будет выступать прыгун из Чехии» (2020 год), в 2022 же необходимо было найти вероятность выступить по жребию **первым**.

Задание 3. Для его решения необходимо знать свойства вписанных и центральных углов в окружности. Традиционно геометрические вызывают наибольшие трудности учащихся со слабым уровнем подготовки, так для не преодолевших порог с ним справились лишь 42%, при этом для остальных категорий этот показатель превысил 80%.

Задание 4. В тригонометрическом преобразовании требовалось знание формулы синуса двойного угла, а также необходимо было увидеть, что для того, чтобы сократить дробь, надо применить формулу приведения. Однако это задание вызвало наибольшие трудности у учащихся, с данным заданием справились лишь 57,6% что на 18,9% показателя аналогичного задания прошлого года. Из вышесказанного можно сделать вывод о том, что тригонометрия по-прежнему вызывает наибольшие затруднения учащихся.

Задание 5. (59,3% \mapsto 75,8%) На наш взгляд, повышение процента выполнения задания обусловлено тем, что объем раз изменялся кратно высоте конуса, в связи с этим многие учащиеся могли выполнить данное задание интуитивно, не вдаваясь в теоретические подробности.

Задание 6. (67,4% \mapsto 77,6%) Классическое задание на геометрический смысл производной. В 2022 году учащимся необходимо было иметь представление о геометрическом смысле производной и его нахождении при помощи тангенса угла касательной. Это одна из первых задач, которая рассматривается в рамках данной темы, именно с этим может быть связано резкое улучшение его выполнения.

Задание 7. В данном задании учащиеся сталкивались лишь с трудностями вычислительного характера (учащимся предлагалось решить логарифмическое уравнение). С данным заданием в крае справилось 80,5% обучающихся, что несколько ниже аналогичного задания прошлого года (88,3%), такое снижение мы объясняем повышением сложности уравнения, которое необходимо было решить.

Задание 8. Классическая задача на движения катера по реке. Средний процент выполнения 70,5% при этом этот показатель выше аналогичных за последние три года (37,9 в 2020 году и 65,5% 2021). Если сравнивать задания последних двух лет, то очевидно, что задач на движение по воде учащимися традиционно решаются лучше, чем задачи на производительность.

Задание 9. Задания данного типа впервые представлено в ЕГЭ по математике профильного уровня. И с ним справились 84,6% обучающихся. На наш взгляд это связано с тем, что задания данного типа (нахождение значения показательной функции) были часто встречались в сборниках и, как следствие, хорошо проработаны учителями края.

Задание 10. Теория вероятностей. В данном задании проверялось умение учащихся пользоваться теоремой произведения вероятностей. На наш взгляд, учащиеся краснодарского края успешно справились с данным заданием. Среди учащихся преодолевших порог успешности процент выполнения составил от 74,6% до 99,9%. При этом средний балл выполнения составил 82,4%.

Задание 11. Одно из самых простых заданий в данной категории, отсюда высокий средний процент его выполнения (более 80%), при этом среди учащихся, справившихся с заданием 11 этот процент составил 74,1%.



Задание 12. В данном задании помимо навыков решения квадратных уравнений учащимся необходимо было владеть представлением о четности тригонометрических функций, а также основным тригонометрическим тождеством. Больше половины учащихся справились с данной задачей.

Задание 13. Стереометрическая задача по-прежнему является самой сложной для выполнения. С данной задачей справились лишь некоторые учащиеся, преодолевшие границу в 80 итоговых баллов. Для доказательства пункта а) использовались разные приемы в том числе и т. Менелая.

Задание 14. В 2022 году неравенство требовало от учащихся аккуратного выполнения метода интервалов для показательного неравенства. Следствием это стало то, что более 40% учащихся справились с данным заданием. Хочется отметить, что, как правило, задания оценивались 0 или 2 баллами. Критерий выполнения задания на 1 балл встречается достаточно редко среди оценки работ обучающихся.

Задание 15. В 2022 году, на наш взгляд задание 15 соответствовало критерию на 2 балла. Составление модели было довольно прозрачным и четкой разделением критериев 1 балл за «модель» и 1 за решение составленного уравнения позволил упростить оценивание задания для экспертов. Согласно результатам данное задание решали только учащиеся из категорий от 60 до 80 (42,1%) и выше 80 более 95%.

Задание 16. В этом задании приводилось множество решений, отличных от решения, изложенного в критериях оценки. Сложность задания соответствует 3 баллам, и достаточно прозрачно оценивается. Традиционной задачи №16 и выше выполняются самыми «сильными» обучающимися.

Задание 17. При решении данного задания, уравнения с параметром, учащиеся использовали различные способы. В целом, считаем, что задание соответствует 4-х балльному заданию. При этом критерии, приведенные для аналитического способа решения, вполне четкие и прозрачные. Однако некоторые учащиеся применяли графический метод решения, в результате чего руководству комиссии пришлось уточнять критерии во избежание некорректного оценивания задания. Однако исходя из результатов выполнения хочется отметить, что практически половина обучающихся из категории 80+ справилось с решением данного задания.

Задание 18. Традиционно это задание является одним из самых сложных заданий экзамена и состоит из трех пунктов. В пункте а) достаточно было просто привести пример последовательности действий переключивания «камней» по «коробкам» согласно условию пункта, приводящих к нужному результату. В заданиях 2022 года это сделать было не просто, о чём свидетельствуют результаты – практически никто из категории участников <60 не мог справиться с решением этого пункта, из категории 61 – 80 справились только 5,7%, из категории 81 – 100 справились 22,7%. Одна из причин получения типичных ошибочных ответов – не понимание условия пункта а) и сложность подбора примера. Задание пункта б) сложнее, чем пункта а). В пункте б) нужно было доказать, что определённый результат переключивания «камней» в третьей коробке получить невозможно, какую-бы мы последовательностей действий, согласно условию пункта б), не совершали. Решение этого пункта основывалось на том, что при каждом переключивании в первой и второй коробке разность между числами камней или не менялась, или менялась на 3. Первоначальная разность была равна положительному числу, которое не кратно 3, поэтому получить её равной нулю невозможно. К сожалению, предложенное решение не позволяет доказать ошибочность рассуждений многих участников, которые брались за решение этого пункта. Типичной ошибкой в решении этого пункта было указание на то, что если первоначально в третьей коробке было 0 камней, то оказаться в ней нечётное число камней так, чтобы в первой и во второй оказалась бы по 0 камней невозможно. В этом случае можно было бы привести пример, опровергающий такие рассуждения. Наиболее сложным пунктом задания №18 является пункт в). Однако и в этом случае «ключом» к нахождению решения пункта в) опять является решение пункта б). Из условий задачи в пункте в) следует, что разность между числом камней в первой коробке и второй всегда равно $3k+3n+1$, где k - целое число, n – натуральное число. Если в первой коробке 1 камень, то во второй коробке не менее $3k+3n+2$ камня. Следовательно, во второй коробке – не менее 2-х камней. В эталонном решении этот момент не объясняется, затрудняя даже эксперту высокого уровня понимание эталонного решения. Теперь понятно, что в третьей коробке будет не более n_1+n_2-3 камней, где n_1+n_2 – первоначальное число камней в первой и во второй коробках. Это и есть ответ для пункта в). К сожалению, предложенное в критериях оценивания заданий с развернутым ответом решение пункта в) явно исходит из того, что ответ заранее известен. Но даже в этом случае привести пример последовательности действий переключивания «камней» по «коробкам» согласно условию пункта в) не так просто. Если же ответ неизвестен, то решение станет ещё более громоздким и будет превосходить по сложности пункт а) и б) вместе взятые. Вызывает недоумение и тот факт, что при таком сложном и объемном решении пункт в)

оценивается или нулём баллов, или двумя баллами. То есть малейшая вычислительная ошибка или описка перечёркивает все усилия в попытке решить этот пункт задания. Таким образом, надо признать, что эталонное решение изложено недостаточно подробно и затрудняло проверку, тех работ, в которых приводилось решение пункта в).



- *Соотнесение результатов выполнения заданий с учебными программами, используемыми в субъекте Российской Федерации учебниками и иными особенностями региональной/муниципальной систем образования*

Как видно из отчета пользуются учебники:

- Математика: алгебре и начала математического анализа, геометрия. Алимов Ш.А., Колягин Ю.М., Ткачёва М.В. и другие – 33,52%;
- Математика: алгебре и начала математического анализа, геометрия. Анатасян Л.С., Батазов В.Ф., Кадомцев С.Б. и другие. – 47,42 %
- Математика. Геометрия. Мерзляк А.Г., Номировская Д.А., Полонский В.Б., Якир М.С - 33,52%;
- Математика: алгебре и начала математического анализа, геометрия. Александров А.Д., Вернер А.Л., Рыжик В.И. – 47,42%.

Очевидно, что массовое использование данных рабочих программ повлияло на достигнутые результаты.

3.2.3. Анализ метапредметных результатов обучения, повлиявших на выполнение заданий КИМ

Рассматриваются метапредметные результаты, которые могли повлиять на выполнение заданий КИМ.

Согласно ФГОС СОО, должны быть достигнуты не только предметные, но и метапредметные результаты обучения, в том числе:

владение навыками познавательной, учебно-исследовательской и проектной деятельности, навыками разрешения проблем; способность и готовность к самостоятельному поиску методов решения практических задач, применению различных методов познания;

готовность и способность к самостоятельной информационно-познавательной деятельности, умение ориентироваться в различных источниках информации, критически оценивать и интерпретировать информацию, получаемую из различных источников; владение языковыми средствами - умение ясно, логично и точно излагать свою точку зрения, использовать адекватные языковые средства; владение навыками познавательной рефлексии как осознания совершаемых действий и мыслительных процессов, их результатов и оснований, границ своего знания и незнания, новых познавательных задач и средств их достижения.

Достижение этих результатов влияет и на успешность освоения учебных предметов.

В данном пункте приводятся задания / группы заданий, на успешность выполнения которых могла повлиять слабая сформированность метапредметных умений, навыков, способов деятельности и указываются соответствующие метапредметные результаты. Указываются типичные ошибки при выполнении заданий КИМ, обусловленные слабой сформированностью метапредметных результатов.

К группам заданий, где отчетливо прослеживается сформированность у учащихся метапредметных компетенций являются задания с развёрнутыми ответами. Так при решении задания №18, предполагающего развернутый ответ в свободной форме, экспертами было отмечено, что учащиеся при ответе на поставленный вопрос часто не могли выразить свою мысль. Встречалось много работ, в которых обучающиеся писали текст большого объема, при этом мысль так и не была раскрыта.

Также экспертами были отмечены решения геометрических задач: № 13 и №16. При доказательстве утверждений, лишь у небольшого процента учеников, сдающих экзамен, мысли изложены последовательно и лаконично, при это чётко и осознанно приводится цепочка утверждений, ведущая к доказательству утверждений. При работе с данной группой заданий также можно отметить, что у достаточно большого количества учащихся недостаточно развиты регулятивные УУД, так, например, из опыта работы в апелляционной комиссии видно, что учащиеся не могут рационально оценивать полноту своего доказательства, при этом зачастую, не воспринимается даже аргументация эксперта.

Также следует отметить наличие ошибок в следствии недостаточно сформированной читательской компетенции. Так нередко ошибки, в которых учащийся неверно прочёл задачу или интерпретировал вопрос.

3.2.4. Выводы об итогах анализа выполнения заданий, групп заданий:

- *Перечень элементов содержания / умений и видов деятельности, усвоение которых всеми школьниками региона в целом можно считать достаточным.*

Достаточно усвоенными всеми школьниками региона в целом можно считать следующие элементы содержания / умений и видов деятельности: 2.1 (Решать рациональные, иррациональные, показательные, тригонометрические и логарифмические уравнения, их

системы), 2.2 (Решать уравнения, простейшие системы уравнений, используя свойства функций и их графиков; использовать для приближенного решения уравнений и неравенств графический метод), 3.1 (Определять значение функции по значению аргумента при различных способах задания функции; описывать по графику поведение и свойства функции, находить по графику функции наибольшее и наименьшее значения; строить графики изученных функций), 5.1 (Моделировать реальные ситуации на языке алгебры, составлять уравнения и неравенства по условию задачи; исследовать построенные модели с использованием аппарата алгебры), 6.3 (Решать прикладные задачи, в том числе социально-экономического и физического характера, на наибольшие и наименьшие значения, на нахождение скорости и ускорения), 4.1–4.3 (решать планиметрические задачи на нахождение геометрических величин, решать простейшие стереометрические задачи на нахождение геометрических величин, определять координаты точки, проводить операции над векторами)

- *Перечень элементов содержания / умений и видов деятельности, усвоение которых всеми школьниками региона в целом, школьниками с разным уровнем подготовки нельзя считать достаточным.*

1.1 (Выполнять арифметические действия, сочетая устные и письменные приемы; находить значения корня натуральной степени, степени с рациональным показателем, логарифма), 1.2 (Вычислять значения числовых и буквенных выражений, осуществляя необходимые подстановки и преобразования), 1.3 (Проводить по известным формулам и правилам преобразования буквенных выражений, включающих степени, радикалы, логарифмы и тригонометрические функции).

- *Выводы об изменении успешности выполнения заданий разных лет по одной теме/проверяемому умению, виду деятельности (если это возможно сделать)*

Что касается заданий с кратким ответом, которые присутствуют ЕГЭ по математике прошлых лет в , то процент их выполнения сравним, однако присутствуют некоторые скачки:

- геометрическая задача №3 и стереометрическая задача №5. Нестабильность в результатах в течение 3-х обуславливается, на наш взгляд, особенностями условия в текущем году, так например если в заданиях №5, если у фигуры меняются все три измерения и объем меняется как куб коэффициента подобия такие задания решаются достаточно успешно учащимися. Если же в условии меняются один, а тем более два, изменения, то процент выполнения резко падает;
- результат по заданию № 4 на преобразование в 2022 году хуже предыдущих, так как в задании необходимо выполнить тригонометрические преобразования. Известно, что подобные преобразования учащимися выполняются хуже преобразований других типов, отсюда снижение баллов.

- *Выводы о существенности вклада содержательных изменений (при наличии изменений) КИМ, использовавшихся в регионе в 2022 году, относительно КИМ прошлых лет.*

Изменения в КИМах в 2022 году, вероятно, отрицательно сказались на количестве учащихся, не перешагнувших порог успешности.

- *Выводы о связи динамики результатов проведения ЕГЭ с использованием рекомендаций для системы образования субъекта Российской Федерации, включенных с статистико-аналитический отчет результатов ЕГЭ по учебному предмету в 2021 году.*

В методических рекомендациях прошлых лет один из акцентов был на геометрических и стереометрических задачах, на наш взгляд это дало положительную динамику при решении этих задач в 2022 году.

- *Выводы о связи динамики результатов проведения ЕГЭ с проведенными мероприятиями, предложенными для включения в дорожную карту в 2021 году*

На наш взгляд мероприятия, проведенные в 2021 году и направленные на помощь учащимся в усвоении материала, прошли достаточно эффективно, что отразилось на положительной динамике результатов ЕГЭ по математике профильного уровня в 2022 году.

Раздел 4. РЕКОМЕНДАЦИИ¹⁷ ДЛЯ СИСТЕМЫ ОБРАЗОВАНИЯ КРАСНОДАРСКОГО КРАЯ

Рекомендации для системы образования субъекта Российской Федерации (далее - рекомендации) составляются на основе проведенного анализа выполнения заданий КИМ и выявленных типичных затруднений и ошибок (Раздел 3).

Основные требования:

- *рекомендации должны содержать описание конкретных методик / технологий / приемов обучения, организации различных этапов образовательного процесса;*
- *рекомендации должны быть направлены на ликвидацию / предотвращение выявленных дефицитов в подготовке обучающихся;*
- *рекомендации должны касаться как предметных, так и метапредметных аспектов подготовки обучающихся.*

Раздел должен содержать рекомендации по следующему минимальному перечню направлений:

4.1. Рекомендации по совершенствованию организации и методики преподавания математики в Краснодарском крае на основе выявленных типичных затруднений и ошибок

4.1.1. ...по совершенствованию преподавания учебного предмета всем обучающимся

В процессе обучения математике в старшей школе должны одновременно успешно решаться две важные задачи:

- 1) подготовка учащихся к ЕГЭ;
- 2) изучение учебного программного материала 10–11 классов по разделам алгебры и начал математического анализа и стереометрии.

Обращаем внимание, что тематика контрольных работ, в том числе внутришкольных и муниципальных, должна содержать темы программного курса старшей школы. По их результатам и должна выводиться итоговая оценка по изучению курса. Решение первой из указанных двух задач с целью успешной подготовки обучающихся должна осуществляться в рамках уроков обобщающего повторения и дополнительных занятий.

Для эффективного изучения тем, предусмотренных программой старшей школы по математике, необходимо:

1. В 10 классе провести систематизацию знаний, полученных за курс основной школы по математике в разделе «Повторение». Систематизацию знаний по алгебре провести по двум содержательным линиям – числа и функции. Систематизацию знаний по геометрии провести по видам плоских фигур, их свойствам, признакам и метрическим соотношениям.

2. В модели ЕГЭ 2023 года профильного уровня присутствуют две задачи из раздела «Элементы теории вероятностей, статистики и комбинаторики»: задание №2 (классическое определение вероятности) и, более сложное, задание №10, в рамках которого учащимся необходимо продемонстрировать свои

¹⁷ Составление рекомендаций проводится на основе проведенного анализа результатов ЕГЭ и анализа выполнения заданий

навыки не только во владении классическим определением вероятности, но также теоремами умножения и сложения вероятностей. Помимо этого, в ходе изучения элементов теории вероятностей, необходимо обратить внимание на комбинаторные способы решения задач.

3. Также модели ЕГЭ – 2023 остается задание № 9, связанное с темой «Функции и графики». Необходимо уделить достаточно внимания изучению понятия «область определения функции» и, в связи с этим, проблеме допустимых значений при решении уравнений и неравенств, а также проблеме потери корней и приобретения лишних корней.

4. При изучении стереометрии следует обращать внимание на то, что базовыми требованиями спецификации ЕГЭ к подготовке выпускника средней школы являются знание метрических формул (объемов и поверхностей) для каждого типа тел, изучаемых в школе, в том числе цилиндра, конуса, шара, усеченной пирамиды и усеченного конуса, поэтому целесообразно вводить данные формулы заблаговременно для всех тел.

5. Обратить внимание на отработку вычислительных навыков учащихся, исключить использование калькуляторов на уроках и контрольных работах по математике. Для подготовки выпускников средней (общей) школы к решению задач повышенного и высокого уровня сложности по геометрии необходимым является изучение следующих тем по стереометрии: «Углы и расстояния в пространстве», «Сечения тел плоскостью», «Взаимное расположение тел в пространстве».

Также предлагаем:

1) организацию диагностики знаний и умений по математике за курс основной школы в 10 классе в октябре 2022 г. через проведение контрольной работы. Тексты контрольной работы по решению ТМС могут быть разработаны районными или школьными МО учителей математики. При составлении текстов контрольных работ можно использовать: сборники тестовых заданий, изданных на федеральном уровне, тексты банка задач сайта разработчиков КИМ ЕГЭ по математике <http://www.statgrad.org/>, <http://www.fipi.ru>.

2) организацию контроля изучения тем по геометрии со стороны ТМС и администрации школы. Рекомендуются изучение формул для нахождения объёмов всех геометрических тел осуществлять одновременно, чтобы учащиеся могли усвоить их на базовом уровне. Далее происходит изучение учебного материала по мере прохождения, соответствующих тем на повышенном уровне. Рекомендуем введение дополнительных занятий по геометрии за счет часов элективных курсов, обеспечивающих отработку умений и навыков по решению метрических задач по планиметрии и по стереометрии. Считаем важным качественное и своевременное повышение квалификации преподавательского состава с наличием очной части обучения, а также разносторонний внутрискольный контроль как со стороны администрации школы, так и ТМС.

4.1.2. ...по организации дифференцированного обучения школьников с разными уровнями предметной подготовки

На основе проведенных диагностических работ составление индивидуальных программ обучения на основе анализа результатов

диагностической работы и организация занятий по плану. Обращаем внимание, что индивидуальные карты учета успехов обучающихся необязательны для абсолютного большинства школьников. Вопрос об их ведении и форме необходимо принимать на МО учителей математики школы или муниципалитета.

4.2. Рекомендации по темам для обсуждения на методических объединениях учителей-предметников, возможные направления повышения квалификации

Итоги ЕГЭ по математике позволяют высказать некоторые общие рекомендации, направленные на совершенствование процесса преподавания математики в Краснодарском крае и подготовку выпускников старшей школы к экзамену в 2023 году:

особое внимание обратить на важность корректного отбора корней данного уравнения. Необходимо использовать различные способы отбора, а также графическую иллюстрацию интервала или отрезка, на котором необходимо отобрать корни. При этом, если корни отбираются путем подстановки значений n , помимо нахождения значений при котором корни лежат в заданном отрезке, необходимо указать и те, значения, при которых корни впервые выходят за границы отрезка. Это считается необходимым обоснованием того, что других корней в заданном отрезке не существует;

также при решении задания №12 стоит обратить внимание учащихся на четность тригонометрических функций;

на наш взгляд, необходимо продолжать работу с доказательством геометрических утверждений (задания №14 и №16). Учащиеся должны быть обучены выстраивать утверждения при доказательстве таким образом, чтобы каждое последующее прямо следовало из предыдущего до полного доказательства;

при анализе КИМ 2022 года было выявлено, что в части с кратким ответом, достаточно большое количество ошибок были допущены из-за вычислительных ошибок. Таким образом, необходимо продолжать развивать вычислительные навыки учащихся на уроках, строго запрещать использование калькуляторов при работе на уроках алгебры и геометрии;

особое внимание обратить на тему: «Фигуры вращения»;

при подготовке к ЕГЭ 2023 году, следует уходить от «натаскивания» на определенные типы задач: так при анализе работ этого года, красной линией прослеживается то, что учащиеся в недостаточной мере уделяют внимание вдумчивому смысловому чтению задач, с выделением важных элементов; обратить внимание учащихся, на необходимость работы с КИМ (подчеркивать важные элементы, выделять вопрос, делать дополнительные построения);

при решении задания №15 особое внимание уделить обоснованности построения математической модели, при этом у учащихся необходимо выработать навык составления математической модели по тексту, а не написание по шаблону;

периодически организовывать уроки обобщающего повторения пройденного материала за курс геометрии, алгебры и начал анализа, это

позволит актуализировать полученные ранее знания. Особенно это касается некоторых нечасто используемых формул и свойств при решении геометрических задач. Например, свойства вписанных углов, или задачи на физический и геометрический смысл производной, которое встретилось в КИМ этого года;

необходимо, в обязательном порядке, проводить анализ демонстрационного варианта ЕГЭ 2023 года по математике. Это позволит учителям и учащимся иметь представление об уровне трудности и типах заданий предстоящей экзаменационной работы, обращая внимание на изменения в структуре экзамена в будущем учебном году;

использование материалов открытого банка заданий, опубликованных на официальном сайте ФИПИ, даст возможность готовиться качественно к экзамену и на уроках с помощью учителя, и самостоятельно дома каждому выпускнику;

использование ресурсов компилирующих варианты заданий на основе открытого банка заданий ФИПИ, а также других источников, для более разносторонней подготовки к ЕГЭ по математике;

подготовку к ЕГЭ по математике как базового, так и профильного уровней сложности, не рекомендуется начинать с решения готовых вариантов. На наш взгляд, в первую очередь необходимо разобраться с теоретической базой, а также спектром задач по каждому из заданий. Когда этот материал будет достаточно усвоен, приступать к решению вариантов целиком;

образовательным учреждениям рекомендуется проводить пробные экзамены с соблюдением всех требований реального ЕГЭ по математике, с периодичностью, не допускающей перегрузки учеников. Это позволит, помимо оценки возможностей каждого из учащихся, сформировать стрессоустойчивость к реальному экзамену ЕГЭ;

использование дидактических материалов, размещенных на странице кафедры математики и информатики на сайте ГБОУ ИРО Краснодарского края <http://iro23.ru> в рубрике «Методическая копилка», поможет при изучении соответствующих тем или при обобщающем повторении курса математики;

по-прежнему особое внимание стоит уделить теме «Тригонометрия» так как по итогам ЕГЭ 2022 года задание по данной тематике является единственным не усвоенным заданием из части с кратким ответом;

помимо смыслового чтения, особое внимание стоит уделить способности учащихся чётко и ясно выражать свои мысли.

4.3. Информация о публикации (размещении) на открытых для общего доступа на страницах информационно-коммуникационных интернет-ресурсах ОИВ (подведомственных учреждений) в неизменном или расширенном виде приведенных в статистико-аналитическом отчете рекомендаций по совершенствованию преподавания учебного предмета для всех обучающихся, а также по организации дифференцированного обучения школьников с разным уровнем предметной подготовки.

4.3.1. Адрес страницы размещения

<https://iro23.ru/?p=26404>

4.3.2. дата размещения (не позднее 12.09.2022) **26.08.2022**

Раздел 5. Мероприятия, запланированные для включения в ДОРОЖНУЮ КАРТУ по развитию региональной системы образования

5.1. Анализ эффективности мероприятий, указанных в предложениях в дорожную карту по развитию региональной системы образования на 2021 - 2022 г.

Таблица 2-14

№	Название мероприятия	Показатели (дата, формат, место проведения, категории участников)	Выводы об эффективности (или ее отсутствии), свидетельствующие о выводах факты, выводы о необходимости корректировки мероприятия, его отмены или о необходимости продолжения практики подобных мероприятий
1.	Методические особенности решения задач нового типа в итоговой аттестации (математика)	16.03.2022, вебинар, ГБОУ ИРО Краснодарского края, учителя математики	Обсуждение заданий нового типа профильного ЕГЭ по математике. По отзывам учителей данная практика была полезна и эффективно, особенно это касалось сложных задач по теории вероятностей.
2.	Формирование единых подходов к оценке развернутых ответов ЕГЭ по предмету математика	02.03.2022, семинар, ГБОУ ИРО Краснодарского края, учителя математики – кандидаты в эксперты ЕГЭ,	Проведение вебинаров позволяет охватить т взаимодействовать с большим кругом учащихся. Благодаря этому эффективность таких форм подготовки признана достаточно эффективной.
3.	Особенности подготовки к ГИА по русскому языку и математике в вечерних и малокомплектных школах	16.02.2022, вебинар, ГБОУ ИРО Краснодарского края, специалисты УО (методисты ТМС), завучи вечерних и малокомплектных школ, учителя математики	Проведение вебинаров позволяет охватить т взаимодействовать с большим кругом учащихся. Благодаря этому эффективность таких форм подготовки признана достаточно эффективной.
4.	Опыт подготовки к ЕГЭ по математике	20.04.2022, вебинар, ГБОУ ИРО Краснодарского края, учителя математики	Проведение вебинаров позволяет охватить т взаимодействовать с большим кругом учащихся. Благодаря этому эффективность таких форм подготовки признана достаточно эффективной.
5.	Научно-методическое обеспечение проверки и оценки развернутых ответов выпускников по математике	03.03.2021-04.03.2022 Курсы КПК учителя математики – кандидаты в эксперты ЕГЭ	Немаловажным остается работа с экспертами ЕГЭ по математике по согласованию подходов к оцениванию работ. Это позволяет заблаговременно настроить учителей на работу, обратить внимание на особенности и изменения КИМ в текущем году.

6.	Особенности подготовки к оценочным процедурам (ОГЭ и ЕГЭ) по математике	11.10-16.10.2021 22.11-26.11.2021 Учителя математики ШНОР	Ежегодная работа с учителями из школ с низкими образовательными результатами являются неотъемлемой частью методической помощи учителям, данный вид деятельности позволяет точно проработать темы, вызывающие наибольшие сложности у учителей.
7.	I предметный методический горизонт. «Производная»	29.10.2022 Учителя математики, специалисты ТМС	Проведение «Методических горизонтов» силами учителей при организации краевым ИРО позволяют наиболее широко транслировать практики успешных учителей, и повысить эффективность работы.
8.	II предметный методический горизонт. «Сложные задачи по геометрии»	16.11.2022 Учителя математики, специалисты ТМС	Проведение «Методических горизонтов» силами учителей при организации краевым ИРО позволяют наиболее широко транслировать практики успешных учителей, и повысить эффективность работы.
9.	III предметный методический горизонт. «Текстовые задачи на ОГЭ и ЕГЭ по математике»	24.12.2022 Учителя математики, специалисты ТМС	Проведение «Методических горизонтов» силами учителей при организации краевым ИРО позволяют наиболее широко транслировать практики успешных учителей, и повысить эффективность работы.
10.	О ЕГЭ предметно: комментарии председателя предметной комиссии по математике и рекомендации по подготовке к экзамену	17.11.2022 Учителя математики	Проведение ежегодного вебинара с подведением итогов ЕГЭ прошлого учебного года позволяет учителям края увидеть пробелы в своей работе, и расставить приоритеты на текущий учебный год
11.	Организация обучения выпускников малокомплектных школ при подготовке к ЕГЭ по математике	22.11-25.11.2021 Учителя математики МКШ	Из ежегодной статистики видны сложности в работе учителей, малокомплектных школ при подготовке к ЕГЭ. В связи с этим ежегодно проводятся подобные курсы.
12.	Телешкола «Кубани» Для учащихся 11 классов, кол-во уроков	Февраль-Март формат телепередачи телеканал Кубань 24	https://iro23.ru/?page_id=5977 Проект Телешкола «Кубани», был организован в 2022 в разгар локдауна, как методическая помощь, в первую очередь, школам, в которых отсутствует интернет. Однако, он получил большой отклик среди учащихся всего края. Учащиеся получают доступ к объяснению школьного материала «другим» учителем,

			что, зачастую, позволяет взглянуть на тот или другой теоретический материал под «иным углом», что повышает качество усвоения материала.
13.	Школа современного учителя. Модуль по подготовке к ГИА (практика) Академия просвещения	с 20 сентября 2021 по 10 декабря 2021	Практика решения заданий нового типа профильного ЕГЭ по математике. По отзывам учителей данная практика была полезна и эффективно, особенно это касалось сложных задач по теории вероятностей.

5.2. Планируемые меры методической поддержки изучения учебных предметов в 2022-2023 уч.г. на региональном уровне.

5.2.1. Планируемые мероприятия методической поддержки изучения учебных предметов в 2022-2023 уч.г. на региональном уровне, в том числе в ОО с аномально низкими результатами ЕГЭ 2022 г.

Таблица 2-15

№	Дата (месяц)	Мероприятие (указать тему и организацию, которая планирует проведение мероприятия)	Категория участников
1	ноябрь	Особенности подготовки выпускников к ЕГЭ в 2023 г. на основе анализа результатов ЕГЭ 2022 г. по математике ГБОУ ИРО Краснодарского края	Учителя математики
2	сентябрь	Лучшие практики подготовки к государственной итоговой аттестации на основе анализа результатов оценочных процедур: математика ГБОУ ИРО Краснодарского края	Учителя математики
3	ноябрь	О ЕГЭ предметно: комментарии председателя комиссии ЕГЭ по математике ГБОУ ИРО Краснодарского края	Учителя математики, обучающиеся выпускных классов
4	19.09.2022 – 24.09.2022	Организация работы тьютора по сопровождению учителей математики при подготовке к оценочным процедурам ГБОУ ИРО Краснодарского края	Учителя математики – региональные тьюторы

5.2.2. Трансляция эффективных педагогических практик ОО с наиболее высокими результатами ЕГЭ 2022 г.

Таблица 2-146

№	Дата (месяц)	Мероприятие (указать формат, тему и организацию, которая планирует проведение мероприятия)
---	--------------	---

1	Сентябрь	Опыт подготовки к ЕГЭ по математике (в рамках курсов тьюторов)
2	Сентябрь	Методические особенности решения задач нового типа в итоговой аттестации по математике (в рамках курсов тьюторов)
3	Ноябрь- Декабрь	Методические горизонты с проработкой заданий, вызвавших наибольшие трудности при решении на ЕГЭ по математике 2022 года

5.2.3. Планируемые корректирующие диагностические работы с учетом результатов ЕГЭ 2022 г.

Не предусмотрены

Наименование организации, проводящей анализ результатов ГИА

ГБОУ ИРО Краснодарского края

Ответственные специалисты:

	<i>Ответственный специалист, выполнявший анализ результатов ЕГЭ по предмету</i>	<i>ФИО, место работы, должность, ученая степень, ученое звание</i>	<i>Принадлежность специалиста к региональной ПК по учебному предмету, региональным организациям развития образования, повышения квалификации работников образования (при наличии)</i>
1.		Терещенко Игорь Викторович КубГТУ, кафедра общей математики, заведующий кафедрой, к.ф.-м.н., доцент	Председатель комиссии
2.	Статистические данные	Саидмурадов Анатолий Ульмасович, заместитель руководителя ГКУ КК Центра оценки качества образования	Руководитель РЦОИ Краснодарского края
	<i>Специалисты, привлекаемые к анализу результатов ЕГЭ по предмету</i>	<i>ФИО, место работы, должность, ученая степень, ученое звание</i>	<i>Принадлежность специалиста к региональной ПК по учебному предмету, региональным организациям развития образования, повышения квалификации работников образования (при наличии)</i>
1.		Барышенский Дмитрий Сергеевич ГБОУ ИРО Краснодарского края, кафедра математики и информатики, доцент	Зам. председателя комиссии