

**Статистико-аналитический отчет
о результатах государственной итоговой аттестации
по образовательным программам среднего общего образования
в 2022 году
в Краснодарском крае**

ПОЯСНИТЕЛЬНАЯ ЗАПИСКА

Предлагаемый документ представляет шаблон статистико-аналитического отчета о результатах государственной итоговой аттестации по образовательным программам среднего общего образования (далее – ГИА-11) в Краснодарском крае (далее – Шаблон отчета).

Целью отчета является

- представление статистических данных о результатах ГИА-11 в Краснодарском крае;
- проведение методического анализа типичных затруднений участников ГИА-11 по учебным предметам и разработка рекомендаций по совершенствованию преподавания;
- формирование предложений в «дорожную карту» по развитию региональной системы образования (в части выявления и распространения лучших педагогических практик, оказания поддержки образовательным организациям, демонстрирующим устойчиво низкие результаты обучения).

Структура отчета

Отчет состоит из двух частей:

Глава 1 включает в себя общую информацию о результатах проведения ГИА-11 в Краснодарском крае в 2022 году.

Глава 2 включает в себя Методический анализ результатов ЕГЭ по географии и информацию о мероприятиях, запланированных для включения в «дорожную карту» по развитию региональной системы образования. Глава 2 заполняется по каждому отдельному учебному предмету: русский язык, математика (профильный уровень), физика, химия, информатика, биология, история, география, обществознание, литература, английский язык, немецкий язык¹, французский язык², испанский язык³, китайский язык⁴.

¹ При количестве участников экзамена по географии в Краснодарском крае суммарно по всем дням экзамена от 10 человек

² При количестве участников экзамена по географии в Краснодарском крае суммарно по всем дням экзамена от 10 человек.

³ При количестве участников экзамена по географии в Краснодарском крае суммарно по всем дням экзамена от 10 человек.

⁴ При количестве участников экзамена по географии в Краснодарском крае суммарно по всем дням экзамена от 10 человек

Отчет может быть использован:

- специалистами органов исполнительной власти, осуществляющих государственное управление в сфере образования, для принятия управленческих решений по совершенствованию процесса обучения;
- специалистами организаций дополнительного профессионального образования (институты повышения квалификации) при разработке и реализации дополнительных профессиональных программ повышения квалификации учителей и руководителей образовательных организаций;
- методическими объединениями учителей-предметников при планировании обмена опытом работы и распространении успешного опыта обучения учебному предмету и успешного опыта подготовки обучающихся к государственной итоговой аттестации;
- руководителями образовательных организаций и учителями-предметниками при планировании учебного процесса и выборе технологий обучения.

При проведении анализа необходимо использовать данные региональной информационной системы обеспечения проведения государственной итоговой аттестации по программам среднего общего образования (РИС ГИА-11), а также дополнительные сведения органов исполнительной власти субъектов Российской Федерации, осуществляющих государственное управление в сфере образования (ОИВ).

Статистико-аналитический отчет
о результатах государственной итоговой аттестации в 2022 году
в Краснодарском крае

Перечень условных обозначений, сокращений и терминов

АТЕ	Административно-территориальная единица
ВПЛ	Выпускники прошлых лет, допущенные в установленном порядке к сдаче ЕГЭ
ВТГ	Выпускники текущего года, обучающиеся, допущенные в установленном порядке к ГИА в форме ЕГЭ
ГВЭ-11	Государственный выпускной экзамен по образовательным программам среднего общего образования
ГИА-11	Государственная итоговая аттестация по образовательным программам среднего общего образования
ЕГЭ	Единый государственный экзамен
КИМ	Контрольные измерительные материалы
Минимальный балл	Минимальное количество баллов ЕГЭ, подтверждающее освоение образовательной программы среднего общего образования
ОИВ	Органы исполнительной власти субъектов Российской Федерации, осуществляющие государственное управление в сфере образования
ОО	Образовательная организация, осуществляющая образовательную деятельность по имеющей государственную аккредитацию образовательной программе
РИС	Региональная информационная система обеспечения проведения государственной итоговой аттестации обучающихся, освоивших основные образовательные программы основного общего и среднего общего образования
Участник ЕГЭ / участник экзамена / участник	Обучающиеся, допущенные в установленном порядке к ГИА в форме ЕГЭ, выпускники прошлых лет, допущенные в установленном порядке к сдаче ЕГЭ
Участники ЕГЭ с ОВЗ	Участники ЕГЭ с ограниченными возможностями здоровья
ФПУ	Федеральный перечень учебников, допущенных к использованию при реализации имеющих государственную аккредитацию образовательных программ основного общего и среднего общего образования

Глава 1

Основные количественные характеристики⁵ экзаменационной кампании ГИА-11 в 2022 году в Краснодарском крае

1. Количество участников экзаменационной кампании ЕГЭ в 2022 году в Краснодарском крае

Таблица 1-1

№ п/п	Наименование учебного предмета	Количество ВТГ	Количество участников ЕГЭ	Количество участников ГВЭ-11
1.	Русский язык	23553	24539	131
2.	Математика (базовый уровень)	12668	12694	132
3.	Математика (профильный уровень)	11288	11988	0
4.	Физика	3815	4041	
5.	Химия	2704	2942	
6.	Информатика	3079	3279	
7.	Биология	3934	4323	
8.	История	3329	3585	
9.	География	543	597	
10.	Обществознание	9565	10151	
11.	Литература	1635	1796	
12.	Английский язык	2841	3007	
13.	Немецкий язык	19	24	
14.	Французский язык	10	10	
15.	Испанский язык	4	4	
16.	Китайский язык	8	11	

2. Ранжирование всех ОО Краснодарского края по интегральным показателям качества подготовки выпускников

(анализируется доля выпускников текущего года, набравших соответствующее количество тестовых баллов, суммарно полученных на ЕГЭ по трём предметам с наиболее высокими результатами)

Таблица 1-2

№ п/п	Наименование ОО	ВТГ, получившие суммарно по трём предметам соответствующее количество тестовых баллов							
		до 160		от 161 до 220		от 221 до 250		от 251 до 300	
		чел.	% ⁶	чел.	%	чел.	%	чел.	%
1.	г-к.Анапа, СОШ №1	2	8,3	15	62,5	4	16,7	3	12,5
2.	г-к.Анапа, СОШ №2	23	48,9	18	38,3	3	6,4	3	6,4
3.	г-к.Анапа, СОШ №3	17	30,4	28	50,0	8	14,3	3	5,4
4.	г-к.Анапа, СОШ №4	43	30,9	59	42,4	23	16,5	14	10,1
5.	г-к.Анапа, СОШ №5	28	40,0	27	38,6	12	17,1	3	4,3
6.	г-к.Анапа, СОШ №6	17	27,9	34	55,7	4	6,6	6	9,8

⁵ При заполнении разделов Главы 1 рекомендуется рассматривать полный массив данных о результатах ЕГЭ, включающий и действительные, и аннулированные результаты.

⁶ от количества ВТГ данной ОО

№ п/п	Наименование ОО	ВТГ, получившие суммарно по трём предметам соответствующее количество тестовых баллов							
		до 160		от 161 до 220		от 221 до 250		от 251 до 300	
		чел.	% ⁶	чел.	%	чел.	%	чел.	%
7.	г-к.Анапа, СОШ №7	18	32,1	27	48,2	7	12,5	4	7,1
8.	г-к.Анапа, СОШ №8	1	16,7	4	66,7	1	16,7		0,0
9.	г-к.Анапа, СОШ №9	10	38,5	10	38,5	4	15,4	2	7,7
10.	г-к.Анапа, СОШ №11	36	72,0	12	24,0	2	4,0		0,0
11.	г-к.Анапа, СОШ №12	33	50,0	25	37,9	6	9,1	2	3,0
12.	г-к.Анапа, СОШ №14	11	44,0	11	44,0	3	12,0		0,0
13.	г-к.Анапа, СОШ №15	36	57,1	21	33,3	3	4,8	3	4,8
14.	г-к.Анапа, СОШ №16	24	42,9	20	35,7	7	12,5	5	8,9
15.	г-к.Анапа, СОШ №18	10	31,3	18	56,3	2	6,3	2	6,3
16.	г-к.Анапа, СОШ №19	9	69,2	3	23,1	1	7,7		0,0
17.	г-к.Анапа, ВСОШ №30	13	92,9	1	7,1		0,0		0,0
18.	г-к.Анапа, Гимназия Аврора	4	12,9	15	48,4	7	22,6	5	16,1
19.	г-к.Анапа, Гимназия Эврика	8	17,8	23	51,1	10	22,2	4	8,9
20.	г-к.Анапа, НЧОУ гимназия Росток	4	17,4	9	39,1	5	21,7	5	21,7
21.	г-к.Анапа, НЧОУ СОШ Светоч	2	28,6	4	57,1		0,0	1	14,3
22.	г-к.Анапа, Кадетская школа	9	64,3	5	35,7		0,0		0,0
23.	г-к.Анапа, НЧОУ гимназия Сириус	2	100,0		0,0		0,0		0,0
24.	г.Армавир, ГКУ ССОШ №3	8	100,0		0,0		0,0		0,0
25.	г.Армавир, Гимназия №1	2	3,3	16	26,2	24	39,3	19	31,1
26.	г.Армавир, СОШ №2	10	43,5	8	34,8	4	17,4	1	4,3
27.	г.Армавир, СОШ №3	3	11,5	8	30,8	11	42,3	4	15,4
28.	г.Армавир, СОШ №4	16	32,7	20	40,8	6	12,2	7	14,3
29.	г.Армавир, СОШ №5	8	42,1	6	31,6	4	21,1	1	5,3
30.	г.Армавир, СОШ №6	21	48,8	14	32,6	6	14,0	2	4,7
31.	г.Армавир, СОШ №7	21	31,3	32	47,8	8	11,9	6	9,0
32.	г.Армавир, СОШ №8	22	51,2	17	39,5	2	4,7	2	4,7
33.	г.Армавир, СОШ №9	4	17,4	9	39,1	6	26,1	4	17,4
34.	г.Армавир, СОШ №10	8	38,1	10	47,6	2	9,5	1	4,8
35.	г.Армавир, Лицей №11	4	9,3	21	48,8	12	27,9	6	14,0
36.	г.Армавир, СОШ №12	11	45,8	6	25,0	4	16,7	3	12,5
37.	г.Армавир, СОШ №14	4	16,7	12	50,0	5	20,8	3	12,5
38.	г.Армавир, СОШ №15	11	57,9	6	31,6	1	5,3	1	5,3
39.	г.Армавир, СОШ №17	12	66,7	6	33,3		0,0		0,0
40.	г.Армавир, СОШ №18	8	14,5	22	40,0	17	30,9	8	14,5
41.	г.Армавир, СОШ №19	6	19,4	13	41,9	8	25,8	4	12,9
42.	г.Армавир, СОШ №20	9	32,1	13	46,4	4	14,3	2	7,1

№ п/п	Наименование ОО	ВТГ, получившие суммарно по трём предметам соответствующее количество тестовых баллов							
		до 160		от 161 до 220		от 221 до 250		от 251 до 300	
		чел.	% ^б	чел.	%	чел.	%	чел.	%
43.	г.Армавир, СОШ №23	2	7,7	14	53,8	9	34,6	1	3,8
44.	г.Армавир, ЧОУ Армавирский классический лицей	8	36,4	10	45,5	3	13,6	1	4,5
45.	г.Армавир, ЧОУ СОШ Новый путь	1	12,5	5	62,5	1	12,5	1	12,5
46.	г.Армавир, ЧОУ СОШ Развитие	3	37,5	2	25,0	1	12,5	2	25,0
47.	г.Армавир, ГБОУ школа-интернат №3 г. Армавира	11	91,7		0,0	1	8,3		0,0
48.	Белореченский р-н, ФКОУ СОШ УФСИН России	3	100,0		0,0		0,0		0,0
49.	Белореченский р-н, Гимназия	3	5,0	26	43,3	18	30,0	13	21,7
50.	Белореченский р-н, СОШ №1	7	25,0	16	57,1	4	14,3	1	3,6
51.	Белореченский р-н, СОШ №2	12	44,4	12	44,4	2	7,4	1	3,7
52.	Белореченский р-н, СОШ №3	7	41,2	8	47,1	1	5,9	1	5,9
53.	Белореченский р-н, СОШ №4	3	18,8	12	75,0	1	6,3		0,0
54.	Белореченский р-н, СОШ №5	8	16,7	21	43,8	6	12,5	13	27,1
55.	Белореченский р-н, СОШ №6	3	42,9	4	57,1		0,0		0,0
56.	Белореченский р-н, СОШ №8	11	40,7	9	33,3	2	7,4	5	18,5
57.	Белореченский р-н, СОШ №9	7	21,9	17	53,1	5	15,6	3	9,4
58.	Белореченский р-н, СОШ №11	5	83,3	1	16,7		0,0		0,0
59.	Белореченский р-н, СОШ №12	5	45,5	6	54,5		0,0		0,0
60.	Белореченский р-н, СОШ №16	6	50,0	5	41,7		0,0	1	8,3
61.	Белореченский р-н, СОШ №18	10	50,0	5	25,0	4	20,0	1	5,0
62.	Белореченский р-н, СОШ №21	2	33,3		0,0	4	66,7		0,0
63.	Белореченский р-н, СОШ №23	5	38,5	8	61,5		0,0		0,0
64.	Белореченский р-н, СОШ №26	7	77,8	2	22,2		0,0		0,0
65.	Белореченский р-н, СОШ №29	5	71,4	2	28,6		0,0		0,0

№ п/п	Наименование ОО	ВТГ, получившие суммарно по трём предметам соответствующее количество тестовых баллов							
		до 160		от 161 до 220		от 221 до 250		от 251 до 300	
		чел.	% ^б	чел.	%	чел.	%	чел.	%
66.	Белореченский р-н, СОШ №30	7	87,5	1	12,5		0,0		0,0
67.	Белореченский р-н, СОШ №31	13	52,0	8	32,0	2	8,0	2	8,0
68.	Белореченский р-н, СОШ №68	12	46,2	12	46,2	1	3,8	1	3,8
69.	г-к.Геленджик, СОШ №1	31	58,5	16	30,2	4	7,5	2	3,8
70.	г-к.Геленджик, СОШ №2	46	52,9	29	33,3	8	9,2	4	4,6
71.	г-к.Геленджик, СОШ №3	23	32,4	30	42,3	16	22,5	2	2,8
72.	г-к.Геленджик, СОШ №4	20	64,5	9	29,0	2	6,5		0,0
73.	г-к.Геленджик, СОШ №5	13	20,0	25	38,5	21	32,3	6	9,2
74.	г-к.Геленджик, СОШ №7	17	58,6	11	37,9	1	3,4		0,0
75.	г-к.Геленджик, СОШ №8	24	42,9	24	42,9	6	10,7	2	3,6
76.	г-к.Геленджик, СОШ №12	21	60,0	11	31,4	3	8,6		0,0
77.	г-к.Геленджик, СОШ №17	13	44,8	12	41,4	2	6,9	2	6,9
78.	г-к.Геленджик, СОШ №20	6	37,5	5	31,3	2	12,5	3	18,8
79.	г-к.Геленджик, СОШ №6	20	37,0	20	37,0	9	16,7	5	9,3
80.	г.Горячий Ключ, СОШ №1	36	59,0	17	27,9	7	11,5	1	1,6
81.	г.Горячий Ключ, СОШ №2	10	25,0	22	55,0	4	10,0	4	10,0
82.	г.Горячий Ключ, СОШ №3	41	74,5	9	16,4	4	7,3	1	1,8
83.	г.Горячий Ключ, СОШ №4	15	51,7	12	41,4	1	3,4	1	3,4
84.	г.Горячий Ключ, СОШ №6	27	77,1	6	17,1	2	5,7		0,0
85.	г.Горячий Ключ, СОШ №8	2	40,0	2	40,0	1	20,0		0,0
86.	г.Горячий Ключ, СОШ №10	9	75,0	1	8,3	1	8,3	1	8,3
87.	г.Краснодар, СОШ №5	12	36,4	13	39,4	5	15,2	3	9,1
88.	г.Краснодар, СОШ №19	21	60,0	11	31,4	3	8,6		0,0
89.	г.Краснодар, Гимназия №23	3	3,8	26	33,3	26	33,3	23	29,5
90.	г.Краснодар, Гимназия №25	20	22,0	32	35,2	25	27,5	14	15,4

№ п/п	Наименование ОО	ВТГ, получившие суммарно по трём предметам соответствующее количество тестовых баллов							
		до 160		от 161 до 220		от 221 до 250		от 251 до 300	
		чел.	% ⁶	чел.	%	чел.	%	чел.	%
91.	г.Краснодар, СОШ №29	11	64,7	4	23,5	1	5,9	1	5,9
92.	г.Краснодар, СОШ №31	17	31,5	19	35,2	12	22,2	6	11,1
93.	г.Краснодар, Гимназия №33	6	10,9	29	52,7	12	21,8	8	14,5
94.	г.Краснодар, СОШ №39	16	44,4	17	47,2	3	8,3		0,0
95.	г.Краснодар, СОШ №41	6	31,6	8	42,1	3	15,8	2	10,5
96.	г.Краснодар, Гимназия №54	15	31,9	16	34,0	12	25,5	4	8,5
97.	г.Краснодар, СОШ №55	14	32,6	24	55,8	3	7,0	2	4,7
98.	г.Краснодар, Гимназия №87	32	25,4	50	39,7	26	20,6	18	14,3
99.	г.Краснодар, СОШ №89	22	24,4	38	42,2	20	22,2	10	11,1
100.	г.Краснодар, Лицей №90	8	8,7	44	47,8	26	28,3	14	15,2
101.	г.Краснодар, МКОУ СОШ №97	62	91,2	4	5,9	2	2,9		0,0
102.	г.Краснодар, Лицей ИСТЭК	7	18,9	16	43,2	7	18,9	7	18,9
103.	г.Краснодар, ЧОУ РПШ	1	25,0	1	25,0	1	25,0	1	25,0
104.	г.Краснодар, СОШ №101	20	22,0	40	44,0	22	24,2	9	9,9
105.	г.Краснодар, ФГКОУ Краснодарское ПКУ	7	7,1	50	50,5	18	18,2	24	24,2
106.	г.Краснодар, СОШ №14	17	65,4	7	26,9		0,0	2	7,7
107.	г.Краснодар, СОШ №20	11	16,4	31	46,3	17	25,4	8	11,9
108.	г.Краснодар, СОШ №24	22	50,0	16	36,4	5	11,4	1	2,3
109.	г.Краснодар, СОШ №37	5	12,8	17	43,6	13	33,3	4	10,3
110.	г.Краснодар, Гимназия №40	23	39,7	22	37,9	9	15,5	4	6,9
111.	г.Краснодар, Гимназия №44	15	24,6	26	42,6	15	24,6	5	8,2
112.	г.Краснодар, СОШ №46	35	42,7	32	39,0	9	11,0	6	7,3
113.	г.Краснодар, СОШ №49	23	53,5	14	32,6	6	14,0		0,0
114.	г.Краснодар, СОШ №52	43	37,1	48	41,4	18	15,5	7	6,0
115.	г.Краснодар, СОШ №53	9	31,0	15	51,7	4	13,8	1	3,4
116.	г.Краснодар, СОШ №57	7	20,6	19	55,9	8	23,5		0,0
117.	г.Краснодар, СОШ №58	11	52,4	8	38,1	2	9,5		0,0
118.	г.Краснодар, СОШ №60	4	30,8	2	15,4	3	23,1	4	30,8
119.	г.Краснодар, СОШ №61	41	53,9	23	30,3	7	9,2	5	6,6
120.	г.Краснодар, Гимназия №69	19	15,7	51	42,1	31	25,6	20	16,5
121.	г.Краснодар, СОШ №70	37	51,4	21	29,2	12	16,7	2	2,8
122.	г.Краснодар, СОШ №73	16	26,7	22	36,7	13	21,7	9	15,0
123.	г.Краснодар, СОШ №74	21	45,7	19	41,3	4	8,7	2	4,3

№ п/п	Наименование ОО	ВТГ, получившие суммарно по трём предметам соответствующее количество тестовых баллов							
		до 160		от 161 до 220		от 221 до 250		от 251 до 300	
		чел.	% ⁶	чел.	%	чел.	%	чел.	%
124.	г.Краснодар, Гимназия №82	6	7,5	38	47,5	24	30,0	12	15,0
125.	г.Краснодар, СОШ №83	38	44,2	33	38,4	11	12,8	4	4,7
126.	г.Краснодар, СОШ №84	44	51,8	34	40,0	5	5,9	2	2,4
127.	г.Краснодар, СОШ №85	27	60,0	16	35,6	2	4,4		0,0
128.	г.Краснодар, СОШ №86	15	60,0	5	20,0	3	12,0	2	8,0
129.	г.Краснодар, ЧОУ СОШ Альтернатива	2	40,0	2	40,0		0,0	1	20,0
130.	г.Краснодар, ЧОУ гимназия Эрудит		0,0	3	17,6	7	41,2	7	41,2
131.	г.Краснодар, Гимназия №88	10	23,3	17	39,5	11	25,6	5	11,6
132.	г.Краснодар, НОП СОШ Новатор	1	14,3	6	85,7		0,0		0,0
133.	г.Краснодар, СОШ №1	8	53,3	6	40,0	1	6,7		0,0
134.	г.Краснодар, СОШ №11	28	46,7	26	43,3	3	5,0	3	5,0
135.	г.Краснодар, СОШ №16	26	37,7	25	36,2	14	20,3	4	5,8
136.	г.Краснодар, СОШ №17	31	40,3	40	51,9	6	7,8		0,0
137.	г.Краснодар, Гимназия №18	39	32,2	52	43,0	19	15,7	11	9,1
138.	г.Краснодар, СОШ №38	39	62,9	18	29,0	3	4,8	2	3,2
139.	г.Краснодар, СОШ №42	31	31,6	47	48,0	15	15,3	5	5,1
140.	г.Краснодар, СОШ №45	26	41,9	30	48,4	2	3,2	4	6,5
141.	г.Краснодар, СОШ №50	50	48,1	35	33,7	14	13,5	5	4,8
142.	г.Краснодар, СОШ №62	21	33,9	31	50,0	10	16,1		0,0
143.	г.Краснодар, СОШ №63	13	31,0	19	45,2	4	9,5	6	14,3
144.	г.Краснодар, Лицей №64	1	1,5	17	25,8	22	33,3	26	39,4
145.	г.Краснодар, СОШ №65	39	32,0	53	43,4	22	18,0	8	6,6
146.	г.Краснодар, СОШ №66	65	47,1	53	38,4	14	10,1	6	4,3
147.	г.Краснодар, СОШ №67	9	42,9	9	42,9	2	9,5	1	4,8
148.	г.Краснодар, СОШ №68	34	60,7	16	28,6	4	7,1	2	3,6
149.	г.Краснодар, СОШ №71	41	40,6	44	43,6	8	7,9	8	7,9
150.	г.Краснодар, Гимназия №72	11	15,9	30	43,5	15	21,7	13	18,8
151.	г.Краснодар, СОШ №75	29	50,9	24	42,1	2	3,5	2	3,5
152.	г.Краснодар, СОШ №76	31	59,6	15	28,8	4	7,7	2	3,8
153.	г.Краснодар, СОШ №77	9	69,2	3	23,1	1	7,7		0,0
154.	г.Краснодар, СОШ №78	15	15,3	38	38,8	33	33,7	12	12,2
155.	г.Краснодар, СОШ №80	10	21,7	20	43,5	12	26,1	4	8,7
156.	г.Краснодар, СОШ №93	43	33,9	52	40,9	26	20,5	6	4,7
157.	г.Краснодар, СОШ №95	48	34,8	59	42,8	21	15,2	10	7,2
158.	г.Краснодар, СОШ №96	29	23,8	59	48,4	23	18,9	11	9,0

№ п/п	Наименование ОО	ВТГ, получившие суммарно по трём предметам соответствующее количество тестовых баллов							
		до 160		от 161 до 220		от 221 до 250		от 251 до 300	
		чел.	% ⁶	чел.	%	чел.	%	чел.	%
159.	г.Краснодар, Кубанский казачий кадетский корпус	12	37,5	18	56,3	2	6,3		0,0
160.	г.Краснодар, ГБОУ КК ШИСП	40	93,0	2	4,7	1	2,3		0,0
161.	г.Краснодар, СОШ №100	47	41,2	40	35,1	18	15,8	9	7,9
162.	г.Краснодар, НЧОУ СОШ-интернат ФК Краснодар	22	95,7	1	4,3		0,0		0,0
163.	г.Краснодар, СОШ №98	16	21,1	36	47,4	17	22,4	7	9,2
164.	г.Краснодар, СОШ №99	32	39,0	29	35,4	16	19,5	5	6,1
165.	г.Краснодар, СОШ №102	56	37,3	70	46,7	15	10,0	9	6,0
166.	г.Краснодар, СОШ №104	71	48,3	51	34,7	23	15,6	2	1,4
167.	г.Краснодар, СОШ №105	17	56,7	8	26,7	4	13,3	1	3,3
168.	г.Краснодар, СОШ №103	10	14,1	29	40,8	18	25,4	14	19,7
169.	г.Краснодар, АНОО Гимназия Лидер	5	41,7	3	25,0	3	25,0	1	8,3
170.	г.Краснодар, СОШ №2	16	33,3	19	39,6	9	18,8	4	8,3
171.	г.Краснодар, Гимназия №3	24	24,7	41	42,3	14	14,4	18	18,6
172.	г.Краснодар, Лицей №4	30	20,3	49	33,1	39	26,4	30	20,3
173.	г.Краснодар, СОШ №6	8	22,2	20	55,6	4	11,1	4	11,1
174.	г.Краснодар, СОШ №8	34	57,6	21	35,6	4	6,8		0,0
175.	г.Краснодар, СОШ №10	38	39,6	39	40,6	15	15,6	4	4,2
176.	г.Краснодар, Лицей №12	15	17,4	44	51,2	17	19,8	10	11,6
177.	г.Краснодар, СОШ №22	12	52,2	8	34,8	3	13,0		0,0
178.	г.Краснодар, СОШ №30	12	52,2	7	30,4	2	8,7	2	8,7
179.	г.Краснодар, СОШ №32	23	46,9	20	40,8	6	12,2		0,0
180.	г.Краснодар, СОШ №34	22	56,4	14	35,9	2	5,1	1	2,6
181.	г.Краснодар, СОШ №35	12	54,5	4	18,2	5	22,7	1	4,5
182.	г.Краснодар, Гимназия №36	4	7,4	23	42,6	13	24,1	14	25,9
183.	г.Краснодар, СОШ №43	22	43,1	19	37,3	5	9,8	5	9,8
184.	г.Краснодар, СОШ №47	19	36,5	20	38,5	7	13,5	6	11,5
185.	г.Краснодар, Лицей №48	6	6,2	41	42,3	25	25,8	25	25,8
186.	г.Краснодар, СОШ №51	27	57,4	14	29,8	6	12,8		0,0
187.	г.Краснодар, Гимназия №92	2	4,0	16	32,0	13	26,0	19	38,0

№ п/п	Наименование ОО	ВТГ, получившие суммарно по трём предметам соответствующее количество тестовых баллов							
		до 160		от 161 до 220		от 221 до 250		от 251 до 300	
		чел.	% ^б	чел.	%	чел.	%	чел.	%
188.	г.Краснодар, ДШИИ и КК им. В.Г.Захарченко	7	87,5	1	12,5		0,0		0,0
189.	г.Краснодар, Н(Ч)ОУ КМШ	4	17,4	11	47,8	2	8,7	6	26,1
190.	г.Краснодар, ГБОУ школа № 91 г. Краснодара	3	100,0		0,0		0,0		0,0
191.	Лабинский р-н, СОШ №1	12	80,0	3	20,0		0,0		0,0
192.	Лабинский р-н, СОШ №2	7	33,3	8	38,1	2	9,5	4	19,0
193.	Лабинский р-н, СОШ №3	8	23,5	17	50,0	7	20,6	2	5,9
194.	Лабинский р-н, СОШ №4	15	35,7	14	33,3	10	23,8	3	7,1
195.	Лабинский р-н, СОШ №5	5	23,8	11	52,4	4	19,0	1	4,8
196.	Лабинский р-н, СОШ №6	4	30,8	6	46,2	1	7,7	2	15,4
197.	Лабинский р-н, СОШ №7	7	29,2	10	41,7	6	25,0	1	4,2
198.	Лабинский р-н, СОШ №9	24	42,9	22	39,3	7	12,5	3	5,4
199.	Лабинский р-н, СОШ №10	3	60,0	2	40,0		0,0		0,0
200.	Лабинский р-н, СОШ №11	4	16,0	12	48,0	5	20,0	4	16,0
201.	Лабинский р-н, СОШ №13	5	55,6	2	22,2	1	11,1	1	11,1
202.	Лабинский р-н, СОШ №15	3	60,0	2	40,0		0,0		0,0
203.	Лабинский р-н, СОШ №16	6	85,7	1	14,3		0,0		0,0
204.	Лабинский р-н, СОШ №30	1	50,0		0,0	1	50,0		0,0
205.	Лабинский р-н, СОШ №21	2	50,0	1	25,0	1	25,0		0,0
206.	Лабинский р-н, СОШ №22		0,0		0,0	1	50,0	1	50,0
207.	Лабинский р-н, СОШ №25	7	63,6	3	27,3		0,0	1	9,1
208.	Лабинский р-н, СОШ №32	3	75,0	1	25,0		0,0		0,0
209.	Лабинский р-н, СОШ №33	7	77,8	2	22,2		0,0		0,0
210.	Лабинский р-н, СОШ №28	3	25,0	7	58,3	2	16,7		0,0

№ п/п	Наименование ОО	ВТГ, получившие суммарно по трём предметам соответствующее количество тестовых баллов							
		до 160		от 161 до 220		от 221 до 250		от 251 до 300	
		чел.	% ^б	чел.	%	чел.	%	чел.	%
211.	г.Новороссийск, Гимназия №2	2	8,7	9	39,1	8	34,8	4	17,4
212.	г.Новороссийск, Лицей МТ	3	5,3	18	31,6	20	35,1	16	28,1
213.	г.Новороссийск, Гимназия №4	15	30,6	25	51,0	6	12,2	3	6,1
214.	г.Новороссийск, Гимназия №5	7	14,6	16	33,3	17	35,4	8	16,7
215.	г.Новороссийск, Гимназия №6	1	1,9	30	57,7	11	21,2	10	19,2
216.	г.Новороссийск, Гимназия №7	8	34,8	13	56,5	1	4,3	1	4,3
217.	г.Новороссийск, Гимназия №8	10	32,3	14	45,2	5	16,1	2	6,5
218.	г.Новороссийск, СОШ №10	15	30,0	26	52,0	7	14,0	2	4,0
219.	г.Новороссийск, СОШ №12	10	41,7	11	45,8	2	8,3	1	4,2
220.	г.Новороссийск, Технико-экономический лицей	6	9,8	29	47,5	13	21,3	13	21,3
221.	г.Новороссийск, СОШ №14	8	40,0	8	40,0	4	20,0		0,0
222.	г.Новороссийск, СОШ №16	10	71,4	4	28,6		0,0		0,0
223.	г.Новороссийск, СОШ №17	13	59,1	7	31,8	2	9,1		0,0
224.	г.Новороссийск, СОШ №18	14	56,0	9	36,0	1	4,0	1	4,0
225.	г.Новороссийск, СОШ №19	14	25,5	27	49,1	8	14,5	6	10,9
226.	г.Новороссийск, Гимназия №20	11	37,9	9	31,0	8	27,6	1	3,4
227.	г.Новороссийск, СОШ №21	10	32,3	13	41,9	5	16,1	3	9,7
228.	г.Новороссийск, СОШ №22	29	34,1	42	49,4	14	16,5		0,0
229.	г.Новороссийск, СОШ №23	1	7,7	7	53,8	3	23,1	2	15,4
230.	г.Новороссийск, СОШ №24	10	32,3	14	45,2	5	16,1	2	6,5
231.	г.Новороссийск, СОШ №26	3	13,6	15	68,2	3	13,6	1	4,5
232.	г.Новороссийск, СОШ №27	12	50,0	8	33,3	2	8,3	2	8,3
233.	г.Новороссийск, СОШ №28	10	18,2	31	56,4	13	23,6	1	1,8

№ п/п	Наименование ОО	ВТГ, получившие суммарно по трём предметам соответствующее количество тестовых баллов							
		до 160		от 161 до 220		от 221 до 250		от 251 до 300	
		чел.	% ^б	чел.	%	чел.	%	чел.	%
234.	г.Новороссийск, СОШ №29	43	45,7	46	48,9	4	4,3	1	1,1
235.	г.Новороссийск, СОШ №30	19	57,6	10	30,3	3	9,1	1	3,0
236.	г.Новороссийск, СОШ №32	11	61,1	6	33,3	1	5,6		0,0
237.	г.Новороссийск, СОШ №33		0,0	18	39,1	16	34,8	12	26,1
238.	г.Новороссийск, СОШ №40	20	23,3	43	50,0	12	14,0	11	12,8
239.	г.Новороссийск, ЧОУ Гимназия №1	1	3,4	9	31,0	7	24,1	12	41,4
240.	г.Новороссийск, Политехнический лицей	1	9,1	4	36,4	5	45,5	1	9,1
241.	г.Новороссийск, ЧОУ СОШ Личность	1	7,7	3	23,1	5	38,5	4	30,8
242.	г.Новороссийск, Навигацкая школа	17	40,5	22	52,4	3	7,1		0,0
243.	г.Новороссийск, СОШ №34	18	33,3	25	46,3	6	11,1	5	9,3
244.	г.Новороссийск, Новороссийский казачий кадетский корпус	12	30,8	24	61,5	2	5,1	1	2,6
245.	г.Сочи, СОШ №4	19	32,2	28	47,5	6	10,2	6	10,2
246.	г.Сочи, Лицей №22	9	17,0	27	50,9	10	18,9	7	13,2
247.	г.Сочи, Гимназия №44	21	36,2	26	44,8	7	12,1	4	6,9
248.	г.Сочи, Гимназия №9	23	34,8	26	39,4	11	16,7	6	9,1
249.	г.Сочи, Лицей №59	6	11,3	26	49,1	14	26,4	7	13,2
250.	г.Сочи, СОШ №2	10	38,5	11	42,3	5	19,2		0,0
251.	г.Сочи, СОШ №13	22	32,8	27	40,3	12	17,9	6	9,0
252.	г.Сочи, Гимназия №5	12	30,0	14	35,0	11	27,5	3	7,5
253.	г.Сочи, Гимназия Школа бизнеса	1	4,0	3	12,0	12	48,0	9	36,0
254.	г.Сочи, СОШ №86	3	60,0	2	40,0		0,0		0,0
255.	г.Сочи, СОШ №80	34	59,6	17	29,8	5	8,8	1	1,8
256.	г.Сочи, Гимназия №8	10	9,8	38	37,3	31	30,4	23	22,5
257.	г.Сочи, СОШ №66	19	67,9	5	17,9	4	14,3		0,0
258.	г.Сочи, СОШ №10	10	17,5	31	54,4	11	19,3	5	8,8
259.	г.Сочи, Лицей №3	5	20,0	16	64,0	3	12,0	1	4,0
260.	г.Сочи, СОШ №7	19	32,8	33	56,9	5	8,6	1	1,7
261.	г.Сочи, СОШ №53	17	28,3	28	46,7	10	16,7	5	8,3
262.	г.Сочи, СОШ №65	26	70,3	9	24,3	2	5,4		0,0
263.	г.Сочи, СОШ №57	4	44,4	4	44,4		0,0	1	11,1
264.	г.Сочи, СОШ №85	16	76,2	5	23,8		0,0		0,0

№ п/п	Наименование ОО	ВТГ, получившие суммарно по трём предметам соответствующее количество тестовых баллов							
		до 160		от 161 до 220		от 221 до 250		от 251 до 300	
		чел.	% ^б	чел.	%	чел.	%	чел.	%
265.	г.Сочи, СОШ №82	32	53,3	23	38,3	3	5,0	2	3,3
266.	г.Сочи, СОШ №78	6	54,5	4	36,4	1	9,1		0,0
267.	г.Сочи, Гимназия №6	37	40,2	36	39,1	16	17,4	3	3,3
268.	г.Сочи, СОШ №20	13	61,9	6	28,6	2	9,5		0,0
269.	г.Сочи, Гимназия №1	11	18,3	25	41,7	16	26,7	8	13,3
270.	г.Сочи, Гимназия №15	16	33,3	17	35,4	9	18,8	6	12,5
271.	г.Сочи, СОШ №83	11	73,3	3	20,0	1	6,7		0,0
272.	г.Сочи, СОШ №14	9	39,1	12	52,2	2	8,7		0,0
273.	г.Сочи, ВСОШ №1	16	66,7	5	20,8	3	12,5		0,0
274.	г.Сочи, Гимназия №16	19	37,3	21	41,2	6	11,8	5	9,8
275.	г.Сочи, СОШ №28	40	67,8	9	15,3	9	15,3	1	1,7
276.	г.Сочи, СОШ №31	20	83,3	3	12,5		0,0	1	4,2
277.	г.Сочи, СОШ №77	12	63,2	6	31,6	1	5,3		0,0
278.	г.Сочи, СОШ №90	1	16,7	4	66,7	1	16,7		0,0
279.	г.Сочи, Лицей №95	2	4,0	24	48,0	20	40,0	4	8,0
280.	г.Сочи, Гимназия №76	22	32,8	26	38,8	11	16,4	8	11,9
281.	г.Сочи, СОШ №27	30	49,2	23	37,7	5	8,2	3	4,9
282.	г.Сочи, СОШ №25	27	29,0	42	45,2	18	19,4	6	6,5
283.	г.Сочи, СОШ №26	23	37,7	30	49,2	7	11,5	1	1,6
284.	г.Сочи, СОШ №49	19	47,5	17	42,5	3	7,5	1	2,5
285.	г.Сочи, СОШ №29	22	95,7	1	4,3		0,0		0,0
286.	г.Сочи, СОШ №67	6	40,0	8	53,3	1	6,7		0,0
287.	г.Сочи, СОШ №12	25	67,6	10	27,0	2	5,4		0,0
288.	г.Сочи, СОШ №75	9	32,1	17	60,7	1	3,6	1	3,6
289.	г.Сочи, СОШ №89	12	57,1	8	38,1	1	4,8		0,0
290.	г.Сочи, СОШ №24	30	44,1	26	38,2	7	10,3	5	7,4
291.	г.Сочи, СОШ №11	29	64,4	13	28,9	3	6,7		0,0
292.	г.Сочи, СОШ №38	35	64,8	16	29,6	2	3,7	1	1,9
293.	г.Сочи, СОШ №18	29	49,2	21	35,6	5	8,5	4	6,8
294.	г.Сочи, СОШ №88	3	42,9	3	42,9		0,0	1	14,3
295.	г.Сочи, СОШ №91	2	33,3	2	33,3	1	16,7	1	16,7
296.	г.Сочи, СОШ №87	6	54,5	4	36,4	1	9,1		0,0
297.	г.Сочи, СОШ №94	3	100,0		0,0		0,0		0,0
298.	г.Сочи, СОШ №92	3	42,9	4	57,1		0,0		0,0
299.	г.Сочи, Лицей №23	10	17,2	28	48,3	16	27,6	4	6,9
300.	г.Сочи, СОШ №84	12	57,1	9	42,9		0,0		0,0
301.	г.Сочи, СОШ №100	25	39,7	25	39,7	9	14,3	4	6,3
302.	г.Сочи, ОАНО Лицей Сириус	1	16,7	3	50,0	1	16,7	1	16,7
303.	Абинский р-н, СОШ №1	6	24,0	11	44,0	6	24,0	2	8,0

№ п/п	Наименование ОО	ВТГ, получившие суммарно по трём предметам соответствующее количество тестовых баллов							
		до 160		от 161 до 220		от 221 до 250		от 251 до 300	
		чел.	% ^б	чел.	%	чел.	%	чел.	%
304.	Абинский р-н, СОШ №3	15	44,1	12	35,3	5	14,7	2	5,9
305.	Абинский р-н, СОШ №4	4	8,3	19	39,6	13	27,1	12	25,0
306.	Абинский р-н, СОШ №5	4	30,8	6	46,2	2	15,4	1	7,7
307.	Абинский р-н, СОШ №6	23	88,5	3	11,5		0,0		0,0
308.	Абинский р-н, СОШ №9	6	66,7	2	22,2	1	11,1		0,0
309.	Абинский р-н, СОШ №10	1	11,1	4	44,4	2	22,2	2	22,2
310.	Абинский р-н, СОШ №12	3	33,3	4	44,4	2	22,2		0,0
311.	Абинский р-н, СОШ №15	6	54,5	3	27,3	1	9,1	1	9,1
312.	Абинский р-н, СОШ №17	11	45,8	11	45,8	2	8,3		0,0
313.	Абинский р-н, СОШ №20	6	66,7	1	11,1	2	22,2		0,0
314.	Абинский р-н, СОШ №30	3	25,0	7	58,3	2	16,7		0,0
315.	Абинский р-н, СОШ №31	5	62,5	3	37,5		0,0		0,0
316.	Абинский р-н, СОШ №32	4	66,7	1	16,7	1	16,7		0,0
317.	Абинский р-н, СОШ №38	12	27,3	19	43,2	10	22,7	3	6,8
318.	Абинский р-н, СОШ №42	3	17,6	11	64,7	2	11,8	1	5,9
319.	Абинский р-н, СОШ №43	6	37,5	8	50,0	2	12,5		0,0
320.	Апшеронский р-н, Лицей №1	8	19,0	15	35,7	16	38,1	3	7,1
321.	Апшеронский р-н, СОШ №2	2	16,7	7	58,3	2	16,7	1	8,3
322.	Апшеронский р-н, СОШ №3	6	50,0	3	25,0	3	25,0		0,0
323.	Апшеронский р-н, СОШ №4	10	47,6	7	33,3	3	14,3	1	4,8
324.	Апшеронский р-н, Гимназия №5	6	24,0	10	40,0	5	20,0	4	16,0
325.	Апшеронский р-н, СОШ №7	7	38,9	6	33,3	4	22,2	1	5,6
326.	Апшеронский р-н, СОШ №10	3	60,0	2	40,0		0,0		0,0
327.	Апшеронский р-н, СОШ №11	9	81,8	2	18,2		0,0		0,0

№ п/п	Наименование ОО	ВТГ, получившие суммарно по трём предметам соответствующее количество тестовых баллов							
		до 160		от 161 до 220		от 221 до 250		от 251 до 300	
		чел.	% ^б	чел.	%	чел.	%	чел.	%
328.	Апшеронский р-н, СОШ №13	4	25,0	7	43,8	3	18,8	2	12,5
329.	Апшеронский р-н, СОШ №15	3	37,5	4	50,0	1	12,5		0,0
330.	Апшеронский р-н, СОШ №17	4	36,4	3	27,3	3	27,3	1	9,1
331.	Апшеронский р-н, СОШ №18	4	23,5	8	47,1	2	11,8	3	17,6
332.	Апшеронский р-н, СОШ №20	2	40,0	3	60,0		0,0		0,0
333.	Апшеронский р-н, СОШ №24	13	76,5	2	11,8	2	11,8		0,0
334.	Апшеронский р-н, СОШ №25	10	90,9	1	9,1		0,0		0,0
335.	Апшеронский р-н, СОШ №27	3	60,0	2	40,0		0,0		0,0
336.	Апшеронский р-н, СОШ №30	1	33,3	2	66,7		0,0		0,0
337.	Апшеронский р-н, ВСОШ №1	5	83,3	1	16,7		0,0		0,0
338.	Апшеронский р-н, ГКУ ССОШ №1	44	100,0		0,0		0,0		0,0
339.	Белоглинский р-н, СОШ №9	8	21,6	15	40,5	8	21,6	6	16,2
340.	Белоглинский р-н, СОШ №11	4	66,7	2	33,3		0,0		0,0
341.	Белоглинский р-н, СОШ №5	5	62,5	2	25,0	1	12,5		0,0
342.	Белоглинский р-н, СОШ №12	3	13,6	6	27,3	4	18,2	9	40,9
343.	Белоглинский р-н, СОШ №16	4	33,3	4	33,3	3	25,0	1	8,3
344.	Белоглинский р-н, СОШ №18	3	50,0	2	33,3	1	16,7		0,0
345.	Белоглинский р-н, СОШ №20	5	50,0	4	40,0		0,0	1	10,0
346.	Белоглинский р-н, СОШ №31	5	71,4	2	28,6		0,0		0,0
347.	Белоглинский р-н, СОШ №32	6	50,0	5	41,7	1	8,3		0,0
348.	Брюховецкий р-н, СОШ №1	3	25,0	5	41,7	3	25,0	1	8,3
349.	Брюховецкий р-н, СОШ №2	3	11,5	12	46,2	6	23,1	5	19,2
350.	Брюховецкий р-н, СОШ №3	9	25,7	12	34,3	11	31,4	3	8,6
351.	Брюховецкий р-н, СОШ №5	2	50,0	1	25,0	1	25,0		0,0

№ п/п	Наименование ОО	ВТГ, получившие суммарно по трём предметам соответствующее количество тестовых баллов							
		до 160		от 161 до 220		от 221 до 250		от 251 до 300	
		чел.	% ^б	чел.	%	чел.	%	чел.	%
352.	Брюховецкий р-н, СОШ №7	3	60,0	1	20,0	1	20,0		0,0
353.	Брюховецкий р-н, СОШ №8	3	50,0	3	50,0		0,0		0,0
354.	Брюховецкий р-н, СОШ №9	4	36,4	4	36,4	2	18,2	1	9,1
355.	Брюховецкий р-н, СОШ №10	1	33,3	2	66,7		0,0		0,0
356.	Брюховецкий р-н, СОШ №12	2	40,0	2	40,0		0,0	1	20,0
357.	Брюховецкий р-н, СОШ №13	11	61,1	6	33,3		0,0	1	5,6
358.	Брюховецкий р-н, СОШ №15	3	23,1	9	69,2		0,0	1	7,7
359.	Брюховецкий р-н, СОШ №20	3	20,0	9	60,0	3	20,0		0,0
360.	Брюховецкий р-н, Спецшкола	5	100,0		0,0		0,0		0,0
361.	Выселковский р-н, СОШ №1	13	28,9	14	31,1	11	24,4	7	15,6
362.	Выселковский р-н, СОШ №2	12	29,3	24	58,5	3	7,3	2	4,9
363.	Выселковский р-н, СОШ №3	8	40,0	9	45,0	3	15,0		0,0
364.	Выселковский р-н, СОШ №5	5	55,6	4	44,4		0,0		0,0
365.	Выселковский р-н, СОШ №8	4	44,4	3	33,3		0,0	2	22,2
366.	Выселковский р-н, СОШ №12	1	50,0		0,0		0,0	1	50,0
367.	Выселковский р-н, СОШ №13	3	60,0	1	20,0	1	20,0		0,0
368.	Выселковский р-н, СОШ №14	9	81,8	2	18,2		0,0		0,0
369.	Выселковский р-н, СОШ №16	2	66,7	1	33,3		0,0		0,0
370.	Выселковский р-н, СОШ №17	5	26,3	13	68,4	1	5,3		0,0
371.	Выселковский р-н, СОШ №18	7	46,7	6	40,0	1	6,7	1	6,7
372.	Выселковский р-н, СОШ №25	3	42,9	4	57,1		0,0		0,0
373.	Выселковский р-н, ВСОШ	32	100,0		0,0		0,0		0,0
374.	Гулькевичский р-н, СОШ №1	4	15,4	15	57,7	5	19,2	2	7,7
375.	Гулькевичский р-н, СОШ №2	10	31,3	11	34,4	6	18,8	5	15,6

№ п/п	Наименование ОО	ВТГ, получившие суммарно по трём предметам соответствующее количество тестовых баллов							
		до 160		от 161 до 220		от 221 до 250		от 251 до 300	
		чел.	% ^б	чел.	%	чел.	%	чел.	%
376.	Гулькевичский р-н, СОШ №3	7	31,8	12	54,5	2	9,1	1	4,5
377.	Гулькевичский р-н, СОШ №4	6	46,2	6	46,2	1	7,7		0,0
378.	Гулькевичский р-н, СОШ №6		0,0	4	66,7	2	33,3		0,0
379.	Гулькевичский р-н, СОШ №7	6	23,1	10	38,5	6	23,1	4	15,4
380.	Гулькевичский р-н, СОШ №8		0,0	3	60,0	2	40,0		0,0
381.	Гулькевичский р-н, СОШ №9	9	39,1	12	52,2	2	8,7		0,0
382.	Гулькевичский р-н, СОШ №10	6	42,9	3	21,4	2	14,3	3	21,4
383.	Гулькевичский р-н, СОШ №12	6	54,5	4	36,4	1	9,1		0,0
384.	Гулькевичский р-н, СОШ №13	4	36,4	6	54,5		0,0	1	9,1
385.	Гулькевичский р-н, СОШ №14	2	22,2	4	44,4	1	11,1	2	22,2
386.	Гулькевичский р-н, СОШ №16	23	67,6	8	23,5	1	2,9	2	5,9
387.	Гулькевичский р-н, СОШ №17	5	71,4	2	28,6		0,0		0,0
388.	Гулькевичский р-н, СОШ №18	2	50,0	2	50,0		0,0		0,0
389.	Гулькевичский р-н, СОШ №19	1	100,0		0,0		0,0		0,0
390.	Гулькевичский р-н, СОШ №20		0,0	2	100,0		0,0		0,0
391.	Гулькевичский р-н, СОШ №21	1	50,0	1	50,0		0,0		0,0
392.	Гулькевичский р-н, СОШ №22	5	31,3	7	43,8	4	25,0		0,0
393.	Гулькевичский р-н, СОШ №23	1	25,0	3	75,0		0,0		0,0
394.	Гулькевичский р-н, СОШ №24	1	50,0	1	50,0		0,0		0,0
395.	Гулькевичский р-н, СОШ №25		0,0	1	100,0		0,0		0,0
396.	Динской р-н, СОШ №1	6	22,2	12	44,4	6	22,2	3	11,1
397.	Динской р-н, СОШ №2	15	26,8	29	51,8	11	19,6	1	1,8
398.	Динской р-н, СОШ №3	7	30,4	13	56,5	3	13,0		0,0
399.	Динской р-н, СОШ №4	14	35,0	15	37,5	7	17,5	4	10,0
400.	Динской р-н, СОШ №5	5	27,8	8	44,4	4	22,2	1	5,6
401.	Динской р-н, СОШ №6	2	33,3	4	66,7		0,0		0,0
402.	Динской р-н, СОШ №10	14	56,0	8	32,0	3	12,0		0,0

№ п/п	Наименование ОО	ВТГ, получившие суммарно по трём предметам соответствующее количество тестовых баллов							
		до 160		от 161 до 220		от 221 до 250		от 251 до 300	
		чел.	% ^б	чел.	%	чел.	%	чел.	%
403.	Динской р-н, СОШ №13	3	42,9	2	28,6	2	28,6		0,0
404.	Динской р-н, СОШ №20	2	22,2	3	33,3	3	33,3	1	11,1
405.	Динской р-н, СОШ №21	9	64,3	3	21,4	1	7,1	1	7,1
406.	Динской р-н, СОШ №26	1	100,0		0,0		0,0		0,0
407.	Динской р-н, СОШ №28	4	80,0	1	20,0		0,0		0,0
408.	Динской р-н, СОШ №29	23	41,8	21	38,2	6	10,9	5	9,1
409.	Динской р-н, СОШ №30	19	54,3	11	31,4	3	8,6	2	5,7
410.	Динской р-н, СОШ №31	3	16,7	9	50,0	5	27,8	1	5,6
411.	Динской р-н, СОШ №34	14	50,0	10	35,7	3	10,7	1	3,6
412.	Динской р-н, СОШ №35	16	51,6	8	25,8	4	12,9	3	9,7
413.	Динской р-н, СОШ №37	3	50,0	3	50,0		0,0		0,0
414.	Динской р-н, СОШ №38	5	38,5	6	46,2	1	7,7	1	7,7
415.	Динской р-н, СОШ №39		0,0	1	100,0		0,0		0,0
416.	Динской р-н, СОШ №53	4	100,0		0,0		0,0		0,0
417.	Динской р-н, ОСОШ	16	84,2	2	10,5		0,0	1	5,3
418.	Динской р-н, АНОО Школа№1	7	50,0	5	35,7	2	14,3		0,0
419.	Динской р-н, СОШ №15	28	53,8	17	32,7	4	7,7	3	5,8
420.	Ейский р-н, СОШ №1	8	29,6	13	48,1	5	18,5	1	3,7
421.	Ейский р-н, СОШ №2	11	19,0	25	43,1	14	24,1	8	13,8
422.	Ейский р-н, СОШ №3	20	52,6	15	39,5	3	7,9		0,0
423.	Ейский р-н, Лицей №4	10	13,0	32	41,6	19	24,7	16	20,8
424.	Ейский р-н, СОШ №7	28	31,8	42	47,7	13	14,8	5	5,7
425.	Ейский р-н, СОШ №11	1	7,1	9	64,3	3	21,4	1	7,1
426.	Ейский р-н, Гимназия №14	19	22,4	41	48,2	17	20,0	8	9,4
427.	Ейский р-н, СОШ №15	8	57,1	5	35,7	1	7,1		0,0
428.	Ейский р-н, СОШ №20	15	62,5	7	29,2	2	8,3		0,0
429.	Ейский р-н, Ейский казачий кадетский корпус	11	30,6	21	58,3	3	8,3	1	2,8
430.	Ейский р-н, СОШ №21	4	30,8	8	61,5	1	7,7		0,0
431.	Ейский р-н, СОШ №22	2	18,2	7	63,6	2	18,2		0,0
432.	Ейский р-н, СОШ №23	4	66,7	2	33,3		0,0		0,0
433.	Ейский р-н, СОШ №24	13	61,9	5	23,8	2	9,5	1	4,8
434.	Ейский р-н, СОШ №25	12	60,0	5	25,0	2	10,0	1	5,0
435.	Ейский р-н, СОШ №6	1	50,0	1	50,0		0,0		0,0
436.	Ейский р-н, СОШ №17	2	50,0	1	25,0		0,0	1	25,0
437.	Ейский р-н, СОШ №8	5	50,0	4	40,0	1	10,0		0,0
438.	Ейский р-н, СОШ №9	4	44,4	2	22,2	2	22,2	1	11,1
439.	Ейский р-н, СОШ №19	2	66,7	1	33,3		0,0		0,0
440.	Ейский р-н, СОШ №27	7	53,8	4	30,8		0,0	2	15,4

№ п/п	Наименование ОО	ВТГ, получившие суммарно по трём предметам соответствующее количество тестовых баллов							
		до 160		от 161 до 220		от 221 до 250		от 251 до 300	
		чел.	% ^б	чел.	%	чел.	%	чел.	%
441.	Кавказский р-н, СОШ №1	4	26,7	9	60,0	2	13,3		0,0
442.	Кавказский р-н, СОШ №2	20	41,7	23	47,9	2	4,2	3	6,3
443.	Кавказский р-н, Лицей №3	8	16,0	24	48,0	11	22,0	7	14,0
444.	Кавказский р-н, СОШ №4	7	58,3	4	33,3	1	8,3		0,0
445.	Кавказский р-н, СОШ №5	12	54,5	6	27,3	4	18,2		0,0
446.	Кавказский р-н, СОШ №6	3	15,0	12	60,0	5	25,0		0,0
447.	Кавказский р-н, СОШ №7	18	36,7	18	36,7	8	16,3	5	10,2
448.	Кавказский р-н, СОШ №11	9	42,9	10	47,6	1	4,8	1	4,8
449.	Кавказский р-н, СОШ №16	17	51,5	13	39,4	2	6,1	1	3,0
450.	Кавказский р-н, СОШ №17	10	38,5	10	38,5	6	23,1		0,0
451.	Кавказский р-н, СОШ №44	6	23,1	15	57,7	4	15,4	1	3,8
452.	Кавказский р-н, Лицей №45	7	26,9	11	42,3	3	11,5	5	19,2
453.	Кавказский р-н, ОСОШ №1	4	100,0		0,0		0,0		0,0
454.	Кавказский р-н, Кропоткинский казачий кадетский корпус	11	39,3	15	53,6	2	7,1		0,0
455.	Кавказский р-н, СОШ №12	8	61,5	5	38,5		0,0		0,0
456.	Кавказский р-н, СОШ №15	8	53,3	3	20,0	3	20,0	1	6,7
457.	Кавказский р-н, СОШ №18	5	33,3	7	46,7	2	13,3	1	6,7
458.	Кавказский р-н, СОШ №19	5	31,3	8	50,0	3	18,8		0,0
459.	Кавказский р-н, СОШ №20	22	52,4	16	38,1	3	7,1	1	2,4
460.	Кавказский р-н, СОШ №8	7	41,2	7	41,2	2	11,8	1	5,9
461.	Кавказский р-н, СОШ №10	4	57,1	3	42,9		0,0		0,0
462.	Кавказский р-н, СОШ №21	4	36,4	5	45,5	2	18,2		0,0
463.	Кавказский р-н, СОШ №13	9	90,0	1	10,0		0,0		0,0

№ п/п	Наименование ОО	ВТГ, получившие суммарно по трём предметам соответствующее количество тестовых баллов							
		до 160		от 161 до 220		от 221 до 250		от 251 до 300	
		чел.	% ^б	чел.	%	чел.	%	чел.	%
464.	Кавказский р-н, СОШ №14	16	40,0	17	42,5	5	12,5	2	5,0
465.	Калининский р-н, СОШ №1	22	39,3	18	32,1	11	19,6	5	8,9
466.	Калининский р-н, СОШ №2	7	38,9	9	50,0	2	11,1		0,0
467.	Калининский р-н, СОШ №4	3	13,6	10	45,5	5	22,7	4	18,2
468.	Калининский р-н, СОШ №5	8	29,6	12	44,4	2	7,4	5	18,5
469.	Калининский р-н, СОШ №6	13	72,2	4	22,2	1	5,6		0,0
470.	Калининский р-н, СОШ №8	1	33,3	1	33,3	1	33,3		0,0
471.	Калининский р-н, СОШ №9		0,0	4	80,0	1	20,0		0,0
472.	Калининский р-н, СОШ №10	1	16,7	2	33,3	2	33,3	1	16,7
473.	Калининский р-н, СОШ №12	7	58,3	3	25,0	2	16,7		0,0
474.	Калининский р-н, СОШ №13	1	20,0	1	20,0	3	60,0		0,0
475.	Калининский р-н, СОШ №14	2	50,0	1	25,0		0,0	1	25,0
476.	Калининский р-н, РВСОШ	2	66,7		0,0	1	33,3		0,0
477.	Каневской р-н, Гимназия	7	16,7	20	47,6	12	28,6	3	7,1
478.	Каневской р-н, СОШ №1	9	17,6	24	47,1	13	25,5	5	9,8
479.	Каневской р-н, СОШ №2	24	54,5	10	22,7	4	9,1	6	13,6
480.	Каневской р-н, СОШ №3	6	50,0	4	33,3	1	8,3	1	8,3
481.	Каневской р-н, СОШ №4	9	60,0	5	33,3		0,0	1	6,7
482.	Каневской р-н, СОШ №5	11	39,3	14	50,0	3	10,7		0,0
483.	Каневской р-н, СОШ №6	11	64,7	6	35,3		0,0		0,0
484.	Каневской р-н, Лицей	19	31,7	25	41,7	13	21,7	3	5,0
485.	Каневской р-н, СОШ №10	7	100,0		0,0		0,0		0,0
486.	Каневской р-н, СОШ №11	2	22,2	4	44,4	2	22,2	1	11,1
487.	Каневской р-н, СОШ №13	8	57,1	6	42,9		0,0		0,0

№ п/п	Наименование ОО	ВТГ, получившие суммарно по трём предметам соответствующее количество тестовых баллов							
		до 160		от 161 до 220		от 221 до 250		от 251 до 300	
		чел.	% ^б	чел.	%	чел.	%	чел.	%
488.	Каневской р-н, СОШ №15	5	71,4	1	14,3	1	14,3		0,0
489.	Каневской р-н, СОШ №22	2	66,7	1	33,3		0,0		0,0
490.	Каневской р-н, СОШ №26	15	62,5	5	20,8	2	8,3	2	8,3
491.	Каневской р-н, СОШ №32	8	32,0	12	48,0	3	12,0	2	8,0
492.	Каневской р-н, СОШ №35	7	46,7	4	26,7	4	26,7		0,0
493.	Каневской р-н, СОШ №43	3	60,0	2	40,0		0,0		0,0
494.	Каневской р-н, СОШ №44	5	50,0	2	20,0	3	30,0		0,0
495.	Кореновский р-н, СОШ №1	7	30,4	11	47,8	4	17,4	1	4,3
496.	Кореновский р-н, СОШ №2	6	100,0		0,0		0,0		0,0
497.	Кореновский р-н, СОШ №3	6	33,3	11	61,1	1	5,6		0,0
498.	Кореновский р-н, СОШ №4	3	33,3	4	44,4	2	22,2		0,0
499.	Кореновский р-н, СОШ №5	5	25,0	3	15,0	11	55,0	1	5,0
500.	Кореновский р-н, СОШ №6	4	40,0	4	40,0	2	20,0		0,0
501.	Кореновский р-н, СОШ №7	5	62,5	3	37,5		0,0		0,0
502.	Кореновский р-н, СОШ №9		0,0	3	100,0		0,0		0,0
503.	Кореновский р-н, СОШ №14	2	22,2	3	33,3	4	44,4		0,0
504.	Кореновский р-н, СОШ №15	4	50,0	3	37,5	1	12,5		0,0
505.	Кореновский р-н, СОШ №17	13	20,6	29	46,0	17	27,0	4	6,3
506.	Кореновский р-н, СОШ №18	7	38,9	5	27,8	3	16,7	3	16,7
507.	Кореновский р-н, СОШ №19	16	31,4	24	47,1	6	11,8	5	9,8
508.	Кореновский р-н, СОШ №20	5	50,0	3	30,0	1	10,0	1	10,0
509.	Кореновский р-н, СОШ №25	5	26,3	10	52,6	4	21,1		0,0
510.	Кореновский р-н, СОШ №34	6	66,7	2	22,2	1	11,1		0,0
511.	Кореновский р-н, СОШ №41	2	66,7	1	33,3		0,0		0,0

№ п/п	Наименование ОО	ВТГ, получившие суммарно по трём предметам соответствующее количество тестовых баллов							
		до 160		от 161 до 220		от 221 до 250		от 251 до 300	
		чел.	% ^б	чел.	%	чел.	%	чел.	%
512.	Красноармейский р-н, СОШ №1	5	15,2	15	45,5	8	24,2	5	15,2
513.	Красноармейский р-н, СОШ №4	7	35,0	7	35,0	6	30,0		0,0
514.	Красноармейский р-н, СОШ №5	6	24,0	9	36,0	6	24,0	4	16,0
515.	Красноармейский р-н, СОШ №6	4	23,5	10	58,8	3	17,6		0,0
516.	Красноармейский р-н, СОШ №7	3	11,1	11	40,7	11	40,7	2	7,4
517.	Красноармейский р-н, СОШ №8	8	26,7	12	40,0	5	16,7	5	16,7
518.	Красноармейский р-н, СОШ №9	2	50,0		0,0		0,0	2	50,0
519.	Красноармейский р-н, СОШ №10	6	15,8	16	42,1	12	31,6	4	10,5
520.	Красноармейский р-н, СОШ №11	5	33,3	5	33,3	5	33,3		0,0
521.	Красноармейский р-н, СОШ №12	10	62,5	4	25,0	2	12,5		0,0
522.	Красноармейский р-н, СОШ №14	5	71,4	2	28,6		0,0		0,0
523.	Красноармейский р-н, СОШ №15	11	84,6	2	15,4		0,0		0,0
524.	Красноармейский р-н, СОШ №18	16	50,0	6	18,8	7	21,9	3	9,4
525.	Красноармейский р-н, СОШ №19	6	28,6	12	57,1	3	14,3		0,0
526.	Красноармейский р-н, СОШ №28	2	40,0	3	60,0		0,0		0,0
527.	Красноармейский р-н, СОШ №39	9	29,0	16	51,6	3	9,7	3	9,7
528.	Красноармейский р-н, СОШ №55	4	25,0	10	62,5	2	12,5		0,0
529.	Красноармейский р-н, ВСОШ	18	94,7		0,0	1	5,3		0,0
530.	Крымский р-н, СОШ №1	4	9,8	22	53,7	8	19,5	7	17,1
531.	Крымский р-н, СОШ №2	11	78,6	2	14,3	1	7,1		0,0
532.	Крымский р-н, СОШ №3	15	50,0	10	33,3	5	16,7		0,0
533.	Крымский р-н, СОШ №6	13	32,5	13	32,5	10	25,0	4	10,0
534.	Крымский р-н, Гимназия №7	2	6,9	13	44,8	10	34,5	4	13,8
535.	Крымский р-н, СОШ №9	8	27,6	14	48,3	5	17,2	2	6,9

№ п/п	Наименование ОО	ВТГ, получившие суммарно по трём предметам соответствующее количество тестовых баллов							
		до 160		от 161 до 220		от 221 до 250		от 251 до 300	
		чел.	% ^б	чел.	%	чел.	%	чел.	%
536.	Крымский р-н, СОШ №10	5	71,4	2	28,6		0,0		0,0
537.	Крымский р-н, СОШ №11	16	55,2	8	27,6	4	13,8	1	3,4
538.	Крымский р-н, СОШ №12	7	53,8	6	46,2		0,0		0,0
539.	Крымский р-н, СОШ №16	4	66,7	2	33,3		0,0		0,0
540.	Крымский р-н, СОШ №20	16	64,0	9	36,0		0,0		0,0
541.	Крымский р-н, СОШ №24	11	39,3	10	35,7	6	21,4	1	3,6
542.	Крымский р-н, СОШ №25	1	3,6	13	46,4	9	32,1	5	17,9
543.	Крымский р-н, СОШ №31		0,0	3	50,0	3	50,0		0,0
544.	Крымский р-н, СОШ №41	4	44,4	2	22,2	1	11,1	2	22,2
545.	Крымский р-н, СОШ №44	3	50,0	3	50,0		0,0		0,0
546.	Крымский р-н, СОШ №45	6	75,0	1	12,5	1	12,5		0,0
547.	Крымский р-н, СОШ №56	11	55,0	6	30,0	2	10,0	1	5,0
548.	Крымский р-н, СОШ №57	1	12,5	5	62,5	1	12,5	1	12,5
549.	Крымский р-н, СОШ №58	7	46,7	8	53,3		0,0		0,0
550.	Крымский р-н, СОШ №59	3	60,0		0,0	2	40,0		0,0
551.	Крымский р-н, СОШ №62	5	41,7	4	33,3	3	25,0		0,0
552.	Крыловский р-н, МБОУ СОШ №1	5	27,8	3	16,7	8	44,4	2	11,1
553.	Крыловский р-н, СОШ №2	7	20,0	14	40,0	11	31,4	3	8,6
554.	Крыловский р-н, СОШ №3	5	50,0	1	10,0	2	20,0	2	20,0
555.	Крыловский р-н, СОШ №4	1	25,0	2	50,0		0,0	1	25,0
556.	Крыловский р-н, СОШ №5	6	66,7	2	22,2	1	11,1		0,0
557.	Крыловский р-н, СОШ №6	4	44,4	3	33,3	2	22,2		0,0
558.	Крыловский р-н, СОШ №7	5	45,5	3	27,3	2	18,2	1	9,1
559.	Крыловский р-н, СОШ №8		0,0	1	50,0	1	50,0		0,0

№ п/п	Наименование ОО	ВТГ, получившие суммарно по трём предметам соответствующее количество тестовых баллов							
		до 160		от 161 до 220		от 221 до 250		от 251 до 300	
		чел.	% ^б	чел.	%	чел.	%	чел.	%
560.	Крыловский р-н, СОШ №9	9	90,0		0,0	1	10,0		0,0
561.	Крыловский р-н, СОШ №10	1	50,0		0,0	1	50,0		0,0
562.	Крыловский р-н, СОШ №30	3	33,3	6	66,7		0,0		0,0
563.	Курганинский р-н, СОШ №1	14	22,6	34	54,8	9	14,5	5	8,1
564.	Курганинский р-н, СОШ №2	10	18,9	20	37,7	17	32,1	6	11,3
565.	Курганинский р-н, СОШ №3	10	47,6	6	28,6	4	19,0	1	4,8
566.	Курганинский р-н, СОШ №4	10	55,6	7	38,9	1	5,6		0,0
567.	Курганинский р-н, СОШ №5	16	29,1	24	43,6	11	20,0	4	7,3
568.	Курганинский р-н, СОШ №6	2	50,0	2	50,0		0,0		0,0
569.	Курганинский р-н, СОШ №7	6	75,0	2	25,0		0,0		0,0
570.	Курганинский р-н, СОШ №9	6	54,5	2	18,2	1	9,1	2	18,2
571.	Курганинский р-н, СОШ №10	6	37,5	6	37,5	3	18,8	1	6,3
572.	Курганинский р-н, СОШ №12	19	45,2	11	26,2	5	11,9	7	16,7
573.	Курганинский р-н, СОШ №13	5	45,5	6	54,5		0,0		0,0
574.	Курганинский р-н, СОШ №14	12	35,3	16	47,1	6	17,6		0,0
575.	Курганинский р-н, СОШ №15	8	72,7	3	27,3		0,0		0,0
576.	Курганинский р-н, СОШ №17	3	100,0		0,0		0,0		0,0
577.	Курганинский р-н, СОШ №18	7	70,0	3	30,0		0,0		0,0
578.	Курганинский р-н, СОШ №19	6	66,7	1	11,1	1	11,1	1	11,1
579.	Курганинский р-н, Гимназия	11	50,0	9	40,9	1	4,5	1	4,5
580.	Курганинский р-н, Курганинский казачий кадетский корпус	2	10,5	15	78,9	2	10,5		0,0
581.	Кушевский р-н, СОШ №1	9	40,9	9	40,9	3	13,6	1	4,5
582.	Кушевский р-н, СОШ №2	10	40,0	13	52,0	2	8,0		0,0

№ п/п	Наименование ОО	ВТГ, получившие суммарно по трём предметам соответствующее количество тестовых баллов							
		до 160		от 161 до 220		от 221 до 250		от 251 до 300	
		чел.	% ^б	чел.	%	чел.	%	чел.	%
583.	Куцевский р-н, СОШ №3	4	57,1	3	42,9		0,0		0,0
584.	Куцевский р-н, СОШ №4	22	36,7	25	41,7	7	11,7	6	10,0
585.	Куцевский р-н, СОШ №5	15	62,5	6	25,0	2	8,3	1	4,2
586.	Куцевский р-н, СОШ №6	15	44,1	14	41,2	3	8,8	2	5,9
587.	Куцевский р-н, СОШ №7	6	42,9	3	21,4	4	28,6	1	7,1
588.	Куцевский р-н, СОШ №9	1	50,0		0,0		0,0	1	50,0
589.	Куцевский р-н, СОШ №10	2	33,3	3	50,0	1	16,7		0,0
590.	Куцевский р-н, СОШ №14	3	50,0	1	16,7	2	33,3		0,0
591.	Куцевский р-н, СОШ №16	4	40,0	5	50,0	1	10,0		0,0
592.	Куцевский р-н, СОШ №20	3	42,9	3	42,9	1	14,3		0,0
593.	Куцевский р-н, СОШ №23	6	54,5	4	36,4	1	9,1		0,0
594.	Куцевский р-н, СОШ №26		0,0		0,0		0,0	1	100,0
595.	Куцевский р-н, СОШ №30	1	16,7	2	33,3	2	33,3	1	16,7
596.	Куцевский р-н, СОШ №33	2	28,6	5	71,4		0,0		0,0
597.	Ленинградский р-н, СОШ №1	21	33,3	25	39,7	14	22,2	3	4,8
598.	Ленинградский р-н, СОШ №2	5	45,5	5	45,5	1	9,1		0,0
599.	Ленинградский р-н, СОШ №3	2	33,3	1	16,7	2	33,3	1	16,7
600.	Ленинградский р-н, СОШ №4	2	22,2	6	66,7	1	11,1		0,0
601.	Ленинградский р-н, СОШ №5	8	80,0	1	10,0	1	10,0		0,0
602.	Ленинградский р-н, СОШ №6	2	12,5	10	62,5	3	18,8	1	6,3
603.	Ленинградский р-н, СОШ №8	3	100,0		0,0		0,0		0,0
604.	Ленинградский р-н, СОШ №10		0,0		0,0	2	66,7	1	33,3
605.	Ленинградский р-н, СОШ №11	1	20,0	3	60,0	1	20,0		0,0
606.	Ленинградский р-н, СОШ №12	8	57,1	6	42,9		0,0		0,0

№ п/п	Наименование ОО	ВТГ, получившие суммарно по трём предметам соответствующее количество тестовых баллов							
		до 160		от 161 до 220		от 221 до 250		от 251 до 300	
		чел.	% ^б	чел.	%	чел.	%	чел.	%
607.	Ленинградский р-н, СОШ №13	3	42,9	4	57,1		0,0		0,0
608.	Ленинградский р-н, Гимназия	7	20,6	11	32,4	9	26,5	7	20,6
609.	Ленинградский р-н, СОШ №16	6	50,0	6	50,0		0,0		0,0
610.	Ленинградский р-н, СОШ №17		0,0	1	100,0		0,0		0,0
611.	Мостовский р-н, СОШ №1	14	42,4	10	30,3	7	21,2	2	6,1
612.	Мостовский р-н, СОШ №2	5	45,5	5	45,5	1	9,1		0,0
613.	Мостовский р-н, СОШ №3	8	72,7	3	27,3		0,0		0,0
614.	Мостовский р-н, Гимназия №4	7	29,2	15	62,5	1	4,2	1	4,2
615.	Мостовский р-н, СОШ №5	6	100,0		0,0		0,0		0,0
616.	Мостовский р-н, СОШ №6	5	62,5	3	37,5		0,0		0,0
617.	Мостовский р-н, СОШ №7	10	83,3	2	16,7		0,0		0,0
618.	Мостовский р-н, СОШ №9	1	33,3	2	66,7		0,0		0,0
619.	Мостовский р-н, СОШ №10	2	50,0	2	50,0		0,0		0,0
620.	Мостовский р-н, СОШ №11	6	75,0	2	25,0		0,0		0,0
621.	Мостовский р-н, СОШ №13	3	100,0		0,0		0,0		0,0
622.	Мостовский р-н, СОШ №14	6	42,9	7	50,0	1	7,1		0,0
623.	Мостовский р-н, СОШ №16	5	50,0	4	40,0	1	10,0		0,0
624.	Мостовский р-н, СОШ №18	2	100,0		0,0		0,0		0,0
625.	Мостовский р-н, СОШ №20	5	50,0	4	40,0	1	10,0		0,0
626.	Мостовский р-н, СОШ №22	1	50,0	1	50,0		0,0		0,0
627.	Мостовский р-н, СОШ №28	8	36,4	12	54,5	2	9,1		0,0
628.	Мостовский р-н, СОШ №29	8	53,3	6	40,0	1	6,7		0,0
629.	Мостовский р-н, СОШ №30	8	40,0	6	30,0	5	25,0	1	5,0
630.	Новокубанский р-н, СОШ №1	7	24,1	16	55,2	6	20,7		0,0

№ п/п	Наименование ОО	ВТГ, получившие суммарно по трём предметам соответствующее количество тестовых баллов							
		до 160		от 161 до 220		от 221 до 250		от 251 до 300	
		чел.	% ^б	чел.	%	чел.	%	чел.	%
631.	Новокубанский р-н, Гимназия №2	17	21,5	45	57,0	7	8,9	10	12,7
632.	Новокубанский р-н, СОШ №3	15	41,7	14	38,9	4	11,1	3	8,3
633.	Новокубанский р-н, СОШ №4	4	28,6	7	50,0	2	14,3	1	7,1
634.	Новокубанский р-н, СОШ №5	6	46,2	6	46,2	1	7,7		0,0
635.	Новокубанский р-н, СОШ №7	1	8,3	10	83,3		0,0	1	8,3
636.	Новокубанский р-н, СОШ №8	8	61,5	5	38,5		0,0		0,0
637.	Новокубанский р-н, СОШ №9	1	16,7	4	66,7		0,0	1	16,7
638.	Новокубанский р-н, СОШ №10	3	18,8	9	56,3	3	18,8	1	6,3
639.	Новокубанский р-н, СОШ №11	3	25,0	7	58,3	1	8,3	1	8,3
640.	Новокубанский р-н, СОШ №13	6	66,7	2	22,2	1	11,1		0,0
641.	Новокубанский р-н, СОШ №14	2	66,7	1	33,3		0,0		0,0
642.	Новокубанский р-н, СОШ №15	5	50,0	5	50,0		0,0		0,0
643.	Новокубанский р-н, СОШ №17	2	66,7	1	33,3		0,0		0,0
644.	Новокубанский р-н, СОШ №18	2	28,6	4	57,1	1	14,3		0,0
645.	Новопокровский р-н, СОШ №1	8	19,5	19	46,3	14	34,1		0,0
646.	Новопокровский р-н, СОШ №2	10	58,8	5	29,4	2	11,8		0,0
647.	Новопокровский р-н, СОШ №3	1	25,0	2	50,0	1	25,0		0,0
648.	Новопокровский р-н, СОШ №4	2	50,0	2	50,0		0,0		0,0
649.	Новопокровский р-н, СОШ №5	6	60,0	2	20,0	2	20,0		0,0
650.	Новопокровский р-н, СОШ №6		0,0	1	100,0		0,0		0,0
651.	Новопокровский р-н, СОШ №7		0,0	1	25,0	2	50,0	1	25,0
652.	Новопокровский р-н, СОШ №9	5	71,4	2	28,6		0,0		0,0
653.	Новопокровский р-н, СОШ №10	3	20,0	9	60,0	1	6,7	2	13,3
654.	Новопокровский р-н, СОШ №13	8	50,0	3	18,8	3	18,8	2	12,5

№ п/п	Наименование ОО	ВТГ, получившие суммарно по трём предметам соответствующее количество тестовых баллов							
		до 160		от 161 до 220		от 221 до 250		от 251 до 300	
		чел.	% ^б	чел.	%	чел.	%	чел.	%
655.	Новопокровский р-н, СОШ №15	2	40,0	1	20,0	1	20,0	1	20,0
656.	Новопокровский р-н, СОШ №16	3	17,6	8	47,1	4	23,5	2	11,8
657.	Новопокровский р-н, СОШ №17	4	100,0		0,0		0,0		0,0
658.	Новопокровский р-н, СОШ №20	3	42,9		0,0	4	57,1		0,0
659.	Отраденский р-н, СОШ №1	5	21,7	12	52,2	4	17,4	2	8,7
660.	Отраденский р-н, СОШ №2	9	52,9	7	41,2	1	5,9		0,0
661.	Отраденский р-н, СОШ №3	3	100,0		0,0		0,0		0,0
662.	Отраденский р-н, СОШ №4	1	100,0		0,0		0,0		0,0
663.	Отраденский р-н, СОШ №6	3	75,0	1	25,0		0,0		0,0
664.	Отраденский р-н, СОШ №7	3	17,6	6	35,3	4	23,5	4	23,5
665.	Отраденский р-н, СОШ №8	2	28,6	5	71,4		0,0		0,0
666.	Отраденский р-н, СОШ №9	11	28,2	17	43,6	6	15,4	5	12,8
667.	Отраденский р-н, СОШ №11	8	40,0	9	45,0	2	10,0	1	5,0
668.	Отраденский р-н, СОШ №12	1	50,0		0,0	1	50,0		0,0
669.	Отраденский р-н, СОШ №16	4	33,3	6	50,0	2	16,7		0,0
670.	Отраденский р-н, СОШ №17	12	80,0	2	13,3		0,0	1	6,7
671.	Отраденский р-н, СОШ №18	3	75,0	1	25,0		0,0		0,0
672.	Отраденский р-н, СОШ №24	4	36,4	5	45,5	2	18,2		0,0
673.	Отраденский р-н, СОШ №28	1	100,0		0,0		0,0		0,0
674.	Отраденский р-н, СОШ №59	5	55,6	3	33,3		0,0	1	11,1
675.	Отраденский р-н, ВСОШ	3	100,0		0,0		0,0		0,0
676.	Павловский р-н, СОШ №1	7	31,8	9	40,9	5	22,7	1	4,5
677.	Павловский р-н, СОШ №2	5	10,9	28	60,9	12	26,1	1	2,2
678.	Павловский р-н, СОШ №3	7	18,4	19	50,0	4	10,5	8	21,1

№ п/п	Наименование ОО	ВТГ, получившие суммарно по трём предметам соответствующее количество тестовых баллов							
		до 160		от 161 до 220		от 221 до 250		от 251 до 300	
		чел.	% ^б	чел.	%	чел.	%	чел.	%
679.	Павловский р-н, СОШ №4	5	71,4	1	14,3	1	14,3		0,0
680.	Павловский р-н, СОШ №5	5	45,5	4	36,4	2	18,2		0,0
681.	Павловский р-н, СОШ №6	7	35,0	10	50,0	3	15,0		0,0
682.	Павловский р-н, СОШ №7	8	88,9	1	11,1		0,0		0,0
683.	Павловский р-н, СОШ №8	5	33,3	9	60,0		0,0	1	6,7
684.	Павловский р-н, СОШ №9	3	30,0	6	60,0	1	10,0		0,0
685.	Павловский р-н, СОШ №10	8	47,1	7	41,2	2	11,8		0,0
686.	Павловский р-н, СОШ №11	3	20,0	6	40,0	1	6,7	5	33,3
687.	Павловский р-н, СОШ №12	3	27,3	4	36,4	3	27,3	1	9,1
688.	Павловский р-н, СОШ №13	2	33,3	3	50,0	1	16,7		0,0
689.	Павловский р-н, СОШ №14	1	33,3	1	33,3		0,0	1	33,3
690.	Павловский р-н, СОШ №15	6	66,7	2	22,2		0,0	1	11,1
691.	Павловский р-н, СОШ №16	2	33,3	3	50,0	1	16,7		0,0
692.	Павловский р-н, СОШ №17	2	40,0	3	60,0		0,0		0,0
693.	Павловский р-н, ВСОШ	16	100,0		0,0		0,0		0,0
694.	Прим.-Ахтарский р-н, СОШ №1	9	52,9	6	35,3	1	5,9	1	5,9
695.	Прим.-Ахтарский р-н, СОШ №2	3	37,5	2	25,0	2	25,0	1	12,5
696.	Прим.-Ахтарский р-н, СОШ №3	5	50,0	4	40,0		0,0	1	10,0
697.	Прим.-Ахтарский р-н, СОШ №4	3	37,5	4	50,0	1	12,5		0,0
698.	Прим.-Ахтарский р-н, СОШ №5	5	33,3	7	46,7	3	20,0		0,0
699.	Прим.-Ахтарский р-н, СОШ №6	5	83,3	1	16,7		0,0		0,0
700.	Прим.-Ахтарский р-н, СОШ №13	8	27,6	14	48,3	5	17,2	2	6,9
701.	Прим.-Ахтарский р-н, СОШ №15	4	57,1	1	14,3	1	14,3	1	14,3
702.	Прим.-Ахтарский р-н, СОШ №18	10	35,7	14	50,0	3	10,7	1	3,6

№ п/п	Наименование ОО	ВТГ, получившие суммарно по трём предметам соответствующее количество тестовых баллов							
		до 160		от 161 до 220		от 221 до 250		от 251 до 300	
		чел.	% ^б	чел.	%	чел.	%	чел.	%
703.	Прим.-Ахтарский р-н, СОШ №22	12	42,9	9	32,1	3	10,7	4	14,3
704.	Прим.-Ахтарский р-н, Бриньковский казачий кадетский корпус	12	50,0	11	45,8	1	4,2		0,0
705.	Северский р-н, СОШ №1	1	25,0	2	50,0		0,0	1	25,0
706.	Северский р-н, СОШ №3	6	60,0	4	40,0		0,0		0,0
707.	Северский р-н, СОШ №4	7	33,3	8	38,1	3	14,3	3	14,3
708.	Северский р-н, СОШ №6	11	61,1	4	22,2	2	11,1	1	5,6
709.	Северский р-н, СОШ №7	1	50,0	1	50,0		0,0		0,0
710.	Северский р-н, СОШ №11	1	50,0	1	50,0		0,0		0,0
711.	Северский р-н, СОШ №14	2	22,2	4	44,4	1	11,1	2	22,2
712.	Северский р-н, СОШ №16	1	12,5	7	87,5		0,0		0,0
713.	Северский р-н, СОШ №17	7	30,4	11	47,8	3	13,0	2	8,7
714.	Северский р-н, СОШ №19	1	100,0		0,0		0,0		0,0
715.	Северский р-н, СОШ №21	4	57,1	3	42,9		0,0		0,0
716.	Северский р-н, СОШ №23	1	33,3	1	33,3		0,0	1	33,3
717.	Северский р-н, СОШ №27	5	35,7	4	28,6	5	35,7		0,0
718.	Северский р-н, СОШ №32	3	60,0	2	40,0		0,0		0,0
719.	Северский р-н, СОШ №36	9	47,4	6	31,6	1	5,3	3	15,8
720.	Северский р-н, СОШ №43	5	27,8	9	50,0	3	16,7	1	5,6
721.	Северский р-н, СОШ №44	10	52,6	6	31,6	3	15,8		0,0
722.	Северский р-н, СОШ №45	19	26,4	35	48,6	15	20,8	3	4,2
723.	Северский р-н, СОШ №46	3	42,9	3	42,9	1	14,3		0,0
724.	Северский р-н, СОШ №49	3	27,3	5	45,5	3	27,3		0,0
725.	Северский р-н, СОШ №51	3	30,0	6	60,0		0,0	1	10,0

№ п/п	Наименование ОО	ВТГ, получившие суммарно по трём предметам соответствующее количество тестовых баллов							
		до 160		от 161 до 220		от 221 до 250		от 251 до 300	
		чел.	% ^б	чел.	%	чел.	%	чел.	%
726.	Северский р-н, СОШ №52	5	31,3	7	43,8	3	18,8	1	6,3
727.	Северский р-н, СОШ №59	5	45,5	3	27,3	3	27,3		0,0
728.	Северский р-н, Лицей п.Афипского	8	22,9	14	40,0	7	20,0	6	17,1
729.	Северский р-н, Гимназия ст.Азовская	7	24,1	10	34,5	6	20,7	6	20,7
730.	Славянский р-н, Лицей №1	5	10,6	25	53,2	8	17,0	9	19,1
731.	Славянский р-н, СОШ №3	9	27,3	12	36,4	5	15,2	7	21,2
732.	Славянский р-н, Лицей №4	2	5,1	23	59,0	11	28,2	3	7,7
733.	Славянский р-н, СОШ №5	9	23,7	14	36,8	12	31,6	3	7,9
734.	Славянский р-н, СОШ №6	5	41,7	5	41,7	2	16,7		0,0
735.	Славянский р-н, СОШ №16	19	38,0	29	58,0	2	4,0		0,0
736.	Славянский р-н, СОШ №17	8	38,1	10	47,6	3	14,3		0,0
737.	Славянский р-н, СОШ №18	12	38,7	13	41,9	5	16,1	1	3,2
738.	Славянский р-н, СОШ №19		0,0	4	28,6	8	57,1	2	14,3
739.	Славянский р-н, СОШ №20	1	20,0	3	60,0	1	20,0		0,0
740.	Славянский р-н, СОШ №23	2	28,6	3	42,9	1	14,3	1	14,3
741.	Славянский р-н, СОШ №25	21	44,7	19	40,4	3	6,4	4	8,5
742.	Славянский р-н, СОШ №28	1	9,1	6	54,5	3	27,3	1	9,1
743.	Славянский р-н, СОШ №29	8	26,7	14	46,7	3	10,0	5	16,7
744.	Славянский р-н, СОШ №39	5	83,3	1	16,7		0,0		0,0
745.	Славянский р-н, СОШ №43	4	20,0	14	70,0	2	10,0		0,0
746.	Славянский р-н, СОШ №48	8	61,5	5	38,5		0,0		0,0
747.	Славянский р-н, СОШ №51	2	50,0	2	50,0		0,0		0,0
748.	Славянский р-н, СОШ №56	2	50,0	2	50,0		0,0		0,0
749.	Славянский р-н, СОШ №12	9	15,8	26	45,6	16	28,1	6	10,5

№ п/п	Наименование ОО	ВТГ, получившие суммарно по трём предметам соответствующее количество тестовых баллов							
		до 160		от 161 до 220		от 221 до 250		от 251 до 300	
		чел.	% ^б	чел.	%	чел.	%	чел.	%
750.	Староминский р-н, СОШ №1	26	47,3	17	30,9	9	16,4	3	5,5
751.	Староминский р-н, СОШ №2	12	40,0	16	53,3	2	6,7		0,0
752.	Староминский р-н, СОШ №3	3	14,3	12	57,1	4	19,0	2	9,5
753.	Староминский р-н, СОШ №4	2	22,2	7	77,8		0,0		0,0
754.	Староминский р-н, СОШ №5	3	50,0	2	33,3		0,0	1	16,7
755.	Староминский р-н, СОШ №6	1	20,0	3	60,0	1	20,0		0,0
756.	Староминский р-н, СОШ №7	4	50,0	3	37,5	1	12,5		0,0
757.	Староминский р-н, СОШ №9	7	25,9	15	55,6	3	11,1	2	7,4
758.	Староминский р-н, СОШ №10	4	100,0		0,0		0,0		0,0
759.	Тбилисский р-н, СОШ №1	6	23,1	16	61,5	1	3,8	3	11,5
760.	Тбилисский р-н, СОШ №2	3	17,6	8	47,1	4	23,5	2	11,8
761.	Тбилисский р-н, СОШ №3	5	71,4	2	28,6		0,0		0,0
762.	Тбилисский р-н, СОШ №4	9	52,9	7	41,2		0,0	1	5,9
763.	Тбилисский р-н, СОШ №5	8	26,7	14	46,7	6	20,0	2	6,7
764.	Тбилисский р-н, СОШ №6	15	60,0	6	24,0	3	12,0	1	4,0
765.	Тбилисский р-н, СОШ №7	10	50,0	5	25,0	3	15,0	2	10,0
766.	Тбилисский р-н, СОШ №8	1	25,0	3	75,0		0,0		0,0
767.	Тбилисский р-н, СОШ №9	5	100,0		0,0		0,0		0,0
768.	Тбилисский р-н, СОШ №10	9	69,2	3	23,1	1	7,7		0,0
769.	Тбилисский р-н, СОШ №16	1	33,3	2	66,7		0,0		0,0
770.	Тбилисский р-н, СОШ №12	7	63,6	3	27,3	1	9,1		0,0
771.	Тбилисский р-н, СОШ №14	1	100,0		0,0		0,0		0,0
772.	Тбилисский р-н, СОШ №15	5	100,0		0,0		0,0		0,0
773.	Темрюкский р-н, СОШ №1	30	44,1	26	38,2	8	11,8	4	5,9

№ п/п	Наименование ОО	ВТГ, получившие суммарно по трём предметам соответствующее количество тестовых баллов							
		до 160		от 161 до 220		от 221 до 250		от 251 до 300	
		чел.	% ^б	чел.	%	чел.	%	чел.	%
774.	Темрюкский р-н, СОШ №2	14	25,0	30	53,6	9	16,1	3	5,4
775.	Темрюкский р-н, СОШ №3	15	60,0	8	32,0	1	4,0	1	4,0
776.	Темрюкский р-н, СОШ №4	3	23,1	4	30,8	3	23,1	3	23,1
777.	Темрюкский р-н, СОШ №5	7	50,0	4	28,6	3	21,4		0,0
778.	Темрюкский р-н, СОШ №6	9	37,5	12	50,0	3	12,5		0,0
779.	Темрюкский р-н, СОШ №7	6	31,6	12	63,2	1	5,3		0,0
780.	Темрюкский р-н, СОШ №8	8	50,0	7	43,8		0,0	1	6,3
781.	Темрюкский р-н, СОШ №9	13	37,1	11	31,4	9	25,7	2	5,7
782.	Темрюкский р-н, СОШ №10	2	12,5	11	68,8	3	18,8		0,0
783.	Темрюкский р-н, СОШ №11	5	33,3	7	46,7	3	20,0		0,0
784.	Темрюкский р-н, СОШ №13	21	24,1	38	43,7	20	23,0	8	9,2
785.	Темрюкский р-н, СОШ №16	5	62,5	3	37,5		0,0		0,0
786.	Темрюкский р-н, СОШ №17	6	50,0	5	41,7	1	8,3		0,0
787.	Темрюкский р-н, СОШ №18	8	44,4	7	38,9	2	11,1	1	5,6
788.	Темрюкский р-н, СОШ №20	9	69,2	2	15,4	2	15,4		0,0
789.	Темрюкский р-н, СОШ №21	13	72,2	3	16,7	1	5,6	1	5,6
790.	Темрюкский р-н, СОШ №22	3	33,3	3	33,3	2	22,2	1	11,1
791.	Темрюкский р-н, СОШ №23		0,0	5	55,6	3	33,3	1	11,1
792.	Темрюкский р-н, СОШ №24	4	80,0	1	20,0		0,0		0,0
793.	Темрюкский р-н, ВСОШ	14	100,0		0,0		0,0		0,0
794.	Темрюкский р-н, СОШ №27	2	100,0		0,0		0,0		0,0
795.	Темрюкский р-н, СОШ №28	10	30,3	12	36,4	11	33,3		0,0
796.	Темрюкский р-н, СОШ №29	2	40,0	2	40,0		0,0	1	20,0
797.	Темрюкский р-н, СОШ №31	3	60,0	2	40,0		0,0		0,0

№ п/п	Наименование ОО	ВТГ, получившие суммарно по трём предметам соответствующее количество тестовых баллов							
		до 160		от 161 до 220		от 221 до 250		от 251 до 300	
		чел.	% ^б	чел.	%	чел.	%	чел.	%
798.	Тимашевский р-н, СОШ №1	6	13,0	25	54,3	10	21,7	5	10,9
799.	Тимашевский р-н, СОШ №2	7	36,8	5	26,3	5	26,3	2	10,5
800.	Тимашевский р-н, СОШ №3	1	33,3	2	66,7		0,0		0,0
801.	Тимашевский р-н, СОШ №4	14	20,6	35	51,5	11	16,2	8	11,8
802.	Тимашевский р-н, СОШ №5	9	42,9	10	47,6	2	9,5		0,0
803.	Тимашевский р-н, СОШ №6	6	75,0	1	12,5		0,0	1	12,5
804.	Тимашевский р-н, СОШ №7	3	21,4	6	42,9	3	21,4	2	14,3
805.	Тимашевский р-н, СОШ №8	2	40,0	1	20,0	2	40,0		0,0
806.	Тимашевский р-н, СОШ №9	10	71,4	3	21,4	1	7,1		0,0
807.	Тимашевский р-н, СОШ №10	1	12,5	4	50,0	2	25,0	1	12,5
808.	Тимашевский р-н, СОШ №11	6	17,1	21	60,0	7	20,0	1	2,9
809.	Тимашевский р-н, СОШ №12	6	75,0	1	12,5		0,0	1	12,5
810.	Тимашевский р-н, СОШ №13	6	30,0	9	45,0	4	20,0	1	5,0
811.	Тимашевский р-н, СОШ №14		0,0	3	100,0		0,0		0,0
812.	Тимашевский р-н, СОШ №15	9	34,6	12	46,2	2	7,7	3	11,5
813.	Тимашевский р-н, СОШ №16	3	30,0	5	50,0	2	20,0		0,0
814.	Тимашевский р-н, ШИ	12	38,7	17	54,8	2	6,5		0,0
815.	Тимашевский р-н, СОШ №18	17	39,5	12	27,9	8	18,6	6	14,0
816.	Тимашевский р-н, СОШ №19	1	9,1	5	45,5	4	36,4	1	9,1
817.	Тихорецкий р-н, СОШ №1	9	47,4	8	42,1	2	10,5		0,0
818.	Тихорецкий р-н, СОШ №2		0,0	11	64,7	4	23,5	2	11,8
819.	Тихорецкий р-н, СОШ №3	5	25,0	10	50,0	4	20,0	1	5,0
820.	Тихорецкий р-н, СОШ №4	8	72,7	3	27,3		0,0		0,0
821.	Тихорецкий р-н, Гимназия №6	2	3,4	27	45,8	12	20,3	18	30,5

№ п/п	Наименование ОО	ВТГ, получившие суммарно по трём предметам соответствующее количество тестовых баллов							
		до 160		от 161 до 220		от 221 до 250		от 251 до 300	
		чел.	% ^б	чел.	%	чел.	%	чел.	%
822.	Тихорецкий р-н, СОШ №7	4	20,0	6	30,0	6	30,0	4	20,0
823.	Тихорецкий р-н, Гимназия №8	8	16,3	23	46,9	11	22,4	7	14,3
824.	Тихорецкий р-н, СОШ №34	6	10,9	32	58,2	13	23,6	4	7,3
825.	Тихорецкий р-н, ВСОШ №12	10	90,9	1	9,1		0,0		0,0
826.	Тихорецкий р-н, Школа-интернат	2	100,0		0,0		0,0		0,0
827.	Тихорецкий р-н, СОШ №3 ст.Фастовецкой	15	34,9	19	44,2	6	14,0	3	7,0
828.	Тихорецкий р-н, СОШ №8	9	52,9	6	35,3	1	5,9	1	5,9
829.	Тихорецкий р-н, СОШ №11	3	75,0	1	25,0		0,0		0,0
830.	Тихорецкий р-н, СОШ №13	2	22,2	5	55,6	2	22,2		0,0
831.	Тихорецкий р-н, СОШ №18	8	33,3	11	45,8	4	16,7	1	4,2
832.	Тихорецкий р-н, СОШ №22	2	40,0	2	40,0	1	20,0		0,0
833.	Тихорецкий р-н, СОШ №28	1	50,0	1	50,0		0,0		0,0
834.	Тихорецкий р-н, СОШ №33	3	18,8	6	37,5	6	37,5	1	6,3
835.	Тихорецкий р-н, СОШ №35	2	25,0	6	75,0		0,0		0,0
836.	Тихорецкий р-н, СОШ №37	3	16,7	13	72,2	2	11,1		0,0
837.	Тихорецкий р-н, СОШ №39	3	75,0	1	25,0		0,0		0,0
838.	Туапсинский р-н, Гимназия №1	8	17,0	21	44,7	12	25,5	6	12,8
839.	Туапсинский р-н, СОШ №2	14	45,2	13	41,9	3	9,7	1	3,2
840.	Туапсинский р-н, СОШ №3	10	83,3	2	16,7		0,0		0,0
841.	Туапсинский р-н, СОШ №4	10	38,5	11	42,3	3	11,5	2	7,7
842.	Туапсинский р-н, СОШ №5	30	45,5	25	37,9	7	10,6	4	6,1
843.	Туапсинский р-н, СОШ №6	18	52,9	12	35,3	4	11,8		0,0
844.	Туапсинский р-н, СОШ №8	1	4,3	7	30,4	11	47,8	4	17,4
845.	Туапсинский р-н, ОСОШ №1	12	100,0		0,0		0,0		0,0

№ п/п	Наименование ОО	ВТГ, получившие суммарно по трём предметам соответствующее количество тестовых баллов							
		до 160		от 161 до 220		от 221 до 250		от 251 до 300	
		чел.	% ^б	чел.	%	чел.	%	чел.	%
846.	Туапсинский р-н, СОШ №10	11	64,7	6	35,3		0,0		0,0
847.	Туапсинский р-н, Кадетская ШИ	9	37,5	15	62,5		0,0		0,0
848.	Туапсинский р-н, СОШ №11	10	22,7	20	45,5	11	25,0	3	6,8
849.	Туапсинский р-н, СОШ №31	1	50,0	1	50,0		0,0		0,0
850.	Туапсинский р-н, СОШ №34	7	38,9	5	27,8	4	22,2	2	11,1
851.	Туапсинский р-н, СОШ №35	8	33,3	7	29,2	6	25,0	3	12,5
852.	Туапсинский р-н, СОШ №36	2	40,0	2	40,0		0,0	1	20,0
853.	Туапсинский р-н, СОШ №37	3	27,3	5	45,5	3	27,3		0,0
854.	Туапсинский р-н, СОШ №30	8	34,8	11	47,8	3	13,0	1	4,3
855.	Туапсинский р-н, СОШ №12	3	60,0	2	40,0		0,0		0,0
856.	Туапсинский р-н, СОШ №14	4	36,4	2	18,2	3	27,3	2	18,2
857.	Туапсинский р-н, СОШ №18	12	92,3		0,0	1	7,7		0,0
858.	Туапсинский р-н, СОШ №19	6	60,0	3	30,0	1	10,0		0,0
859.	Туапсинский р-н, СОШ №20	7	77,8	2	22,2		0,0		0,0
860.	Туапсинский р-н, СОШ №24	7	38,9	6	33,3	2	11,1	3	16,7
861.	Туапсинский р-н, СОШ №25	12	57,1	7	33,3		0,0	2	9,5
862.	Усть-Лабинский р-н, СОШ №2	3	9,7	13	41,9	8	25,8	7	22,6
863.	Усть-Лабинский р-н, СОШ №3	11	61,1	4	22,2	2	11,1	1	5,6
864.	Усть-Лабинский р-н, СОШ №4	16	76,2	4	19,0	1	4,8		0,0
865.	Усть-Лабинский р-н, Гимназия №5	2	5,6	19	52,8	8	22,2	7	19,4
866.	Усть-Лабинский р-н, СОШ №6	3	10,0	16	53,3	5	16,7	6	20,0
867.	Усть-Лабинский р-н, СОШ №7	9	34,6	12	46,2	4	15,4	1	3,8
868.	Усть-Лабинский р-н, СОШ №8	4	57,1	2	28,6	1	14,3		0,0
869.	Усть-Лабинский р-н, СОШ №9	4	66,7	2	33,3		0,0		0,0

№ п/п	Наименование ОО	ВТГ, получившие суммарно по трём предметам соответствующее количество тестовых баллов							
		до 160		от 161 до 220		от 221 до 250		от 251 до 300	
		чел.	% ^б	чел.	%	чел.	%	чел.	%
870.	Усть-Лабинский р-н, СОШ №10	3	75,0	1	25,0		0,0		0,0
871.	Усть-Лабинский р-н, СОШ №11	5	35,7	6	42,9	3	21,4		0,0
872.	Усть-Лабинский р-н, СОШ №12	3	50,0	1	16,7	1	16,7	1	16,7
873.	Усть-Лабинский р-н, СОШ №13	5	71,4	2	28,6		0,0		0,0
874.	Усть-Лабинский р-н, СОШ №14	8	88,9	1	11,1		0,0		0,0
875.	Усть-Лабинский р-н, СОШ №15	5	71,4	1	14,3	1	14,3		0,0
876.	Усть-Лабинский р-н, СОШ №16	2	50,0	1	25,0		0,0	1	25,0
877.	Усть-Лабинский р-н, СОШ №19	9	32,1	5	17,9	8	28,6	6	21,4
878.	Усть-Лабинский р-н, СОШ №20	5	38,5	5	38,5	1	7,7	2	15,4
879.	Усть-Лабинский р-н, СОШ №22	1	33,3	1	33,3	1	33,3		0,0
880.	Усть-Лабинский р-н, СОШ №23	4	66,7	1	16,7	1	16,7		0,0
881.	Усть-Лабинский р-н, СОШ №24	3	75,0	1	25,0		0,0		0,0
882.	Усть-Лабинский р-н, СОШ №25	2	18,2	7	63,6	1	9,1	1	9,1
883.	Усть-Лабинский р-н, СОШ №36	21	58,3	8	22,2	7	19,4		0,0
884.	Усть-Лабинский р-н, ГКУ ССОШ №4	30	100,0		0,0		0,0		0,0
885.	Успенский р-н, СОШ №1	2	8,7	8	34,8	11	47,8	2	8,7
886.	Успенский р-н, СОШ №2	16	42,1	17	44,7	4	10,5	1	2,6
887.	Успенский р-н, СОШ №3		0,0	2	50,0	1	25,0	1	25,0
888.	Успенский р-н, СОШ №4	8	47,1	6	35,3	2	11,8	1	5,9
889.	Успенский р-н, СОШ №5	4	57,1	3	42,9		0,0		0,0
890.	Успенский р-н, СОШ №6	9	69,2	4	30,8		0,0		0,0
891.	Успенский р-н, СОШ №9	2	50,0	2	50,0		0,0		0,0
892.	Успенский р-н, СОШ №10		0,0	2	66,7		0,0	1	33,3
893.	Успенский р-н, СОШ №12	1	20,0	4	80,0		0,0		0,0

№ п/п	Наименование ОО	ВТГ, получившие суммарно по трём предметам соответствующее количество тестовых баллов							
		до 160		от 161 до 220		от 221 до 250		от 251 до 300	
		чел.	% ^б	чел.	%	чел.	%	чел.	%
894.	Щербиновский р-н, СОШ №1	3	14,3	13	61,9	3	14,3	2	9,5
895.	Щербиновский р-н, СОШ №2	9	42,9	8	38,1	3	14,3	1	4,8
896.	Щербиновский р-н, СОШ №3	5	27,8	7	38,9	5	27,8	1	5,6
897.	Щербиновский р-н, СОШ №5	11	91,7	1	8,3		0,0		0,0
898.	Щербиновский р-н, СОШ №6	4	44,4	3	33,3	1	11,1	1	11,1
899.	Щербиновский р-н, СОШ №7	1	50,0	1	50,0		0,0		0,0
900.	Щербиновский р-н, СОШ №9		0,0	7	77,8	2	22,2		0,0
901.	Щербиновский р-н, СОШ №10	1	14,3	1	14,3	2	28,6	3	42,9
902.	Щербиновский р-н, СОШ №11	3	33,3	4	44,4	2	22,2		0,0
903.	Щербиновский р-н, СОШ №12	4	57,1	1	14,3	2	28,6		0,0
904.	Щербиновский р-н, СОШ №13	2	50,0	1	25,0	1	25,0		0,0

Глава 2 Методический анализ результатов ЕГЭ⁷

по географии (учебный предмет)

Далее приведена типовая структура отчета по географии

РАЗДЕЛ 1. ХАРАКТЕРИСТИКА УЧАСТНИКОВ ЕГЭ ПО ГЕОГРАФИИ

1.1. Количество⁸ участников ЕГЭ по географии (за 3 года)

Таблица 2-1

2020 г.		2021 г.		2022 г.	
чел.	% от общего числа участников	чел.	% от общего числа участников	чел.	% от общего числа участников
424	1,8	505	2,1	597	2,4

1.2. Процентное соотношение юношей и девушек, участвующих в ЕГЭ

Таблица 2-2

Пол	2020 г.		2021 г.		2022 г.	
	чел.	% от общего числа участников	чел.	% от общего числа участников	чел.	% от общего числа участников
Женский	193	45,5	226	44,8	240	40,2
Мужской	231	54,5	279	55,2	357	59,8

1.3. Количество участников ЕГЭ в Краснодарском крае по категориям

Таблица 2-3

Всего участников ЕГЭ по географии	597
Из них:	
– ВТГ, обучающихся по программам СОО	543
– ВТГ, обучающихся по программам СПО	18
– ВПЛ	27
– участников с ограниченными возможностями здоровья	10

1.4. Количество участников ЕГЭ по типам ОО

Таблица 2-4

Всего ВТГ	543
Из них:	
– выпускники лицеев и гимназий	60
– выпускники СОШ	438
– малокомплектные	30
– Вечерние	-

⁷ При заполнении разделов Главы 2 рекомендуется использовать массив действительных результатов основного периода ЕГЭ (без учета аннулированных результатов), включая основные и резервные дни экзаменов

⁸ Здесь и далее при заполнении разделов Главы 2 рассматривается количество участников основного периода проведения ГИА

Всего ВТГ	543
– прочие	15

1.5. Количество участников ЕГЭ по географии по АТЕ Краснодарского края

Таблица 2-5

№ п/п	АТЕ	Количество участников ЕГЭ по географии	% от общего числа участников в регионе
1	г-к. Анапа	16	0,06
2	г. Армавир	8	0,03
3	Белореченский р-н	9	0,04
4	г-к. Геленджик	11	0,04
5	г. Горячий Ключ	10	0,04
6	г. Краснодар	216	0,85
7	Лабинский р-н	5	0,02
8	г. Новороссийск	20	0,08
9	г. Сочи	55	0,22
10	Абинский р-н	13	0,05
11	Апшеронский р-н	3	0,01
12	Белоглинский р-н	7	0,03
13	Брюховецкий р-н	3	0,01
14	Выселковский р-н	5	0,02
15	Гулькевичский р-н	12	0,05
16	Динской р-н	12	0,05
17	Ейский р-н	6	0,02
18	Кавказский р-н	11	0,04
19	Калининский р-н	3	0,01
20	Каневской р-н	13	0,05
21	Кореновский р-н	6	0,02
22	Красноармейский р-н	11	0,04
23	Крымский р-н	9	0,04
24	Крыловский р-н	2	0,01
25	Курганинский р-н	3	0,01
26	Куцеский р-н	3	0,01
27	Ленинградский р-н	3	0,01
28	Мостовский р-н	2	0,01
29	Новокубанский р-н	8	0,03
30	Новопокровский р-н	8	0,03
31	Отрадненский р-н	5	0,02
32	Павловский р-н	3	0,01
33	Прим.-Ахтарский р-н	4	0,02
34	Северский р-н	8	0,03
35	Славянский р-н	17	0,07
36	Староминский р-н	4	0,02
37	Тбилисский р-н	7	0,03
38	Темрюкский р-н	10	0,04
39	Тимашевский р-н	14	0,06
40	Тихорецкий р-н	8	0,03
41	Туапсинский р-н	13	0,05
42	Усть-Лабинский р-н	2	0,01
43	Успенский р-н	5	0,02
44	Щербиновский р-н	4	0,02

1.6. Основные учебники по географии из федерального перечня Минпросвещения России (ФПУ)⁹, которые использовались в ОО Краснодарского края в 2021-2022 учебном году.

Таблица 2-6

№ п/п	Название учебников ФПУ	Примерный процент ОО, в которых использовался учебник / другие пособия
1	География. Экономическая и социальная география мира. Бахчиева О.А. 10-11 классы. Акционерное общество «Издательство «Просвещение»	10%
2	География (в 2-х частях). Кузнецов А.П., Ким Э.В. 10-11 классы: базовый уровень. Акционерное общество «Издательство «Просвещение»	16,7%
3	География. 10,11 классы. Гладкий Ю.Н, Николина В.В. Акционерное общество «Издательство «Просвещение»	9%
4	География. Максаковский В.П. 10-11 классы. Акционерное общество «Издательство «Просвещение»	37%
5	География (в 2-х частях). Домогацких Е.М., Алексеевский Н.И. 10-11 классы: базовый уровень. Общество с ограниченной ответственностью «Русское слово - учебник»	19%
6	География. 10, 11 классы. Домогацких Е.М., Алексеевский Н.И. Общество с ограниченной ответственностью «Русское слово - учебник»	6,3%
7	География. 10, 11 классы. Холина В.Н. и другие под ред. Холиной В.Н. Акционерное общество «Издательство «Просвещение»	1,1%
8	География. 10-11 классы. Лопатников Д.Л. Акционерное общество «Издательство «Просвещение»	0,7%
9	География. Экономическая и социальная география мира (в 2-х частях). 10-11 классы. Акционерное общество «Издательство «Просвещение»	0,2%

Со 2022 – 2023 учебного года после выхода ФПУ планируется закупка учебников, соответствующих обновленным ФГОС.

1.7. ВЫВОДЫ о характере изменения количества участников ЕГЭ по географии.

На основе приведенных в разделе данных отмечается динамика количества участников ЕГЭ по географии в целом, по отдельным категориям, видам образовательных организаций, АТЕ; демографическая ситуация, изменение нормативных правовых документов, форс-мажорные обстоятельства в регионе и прочие обстоятельства, существенным образом повлиявшие на изменение количества участников ЕГЭ по географии.

В период с 2020 по 2022 гг. доля участников ЕГЭ по географии в Краснодарском крае

⁹ Федеральный перечень учебников, допущенных к использованию при реализации имеющих государственную аккредитацию образовательных программ основного общего и среднего общего образования

оставалась на уровне около 2%, что оценивается нами как низкий показатель – самый низкий среди естественных дисциплин. Основная причина столь невысокой востребованности – весьма ограниченное представительство географии среди дисциплин, фигурирующих в перечне вступительных испытаний при приеме в вузы – как региональные, так и за пределами Краснодарского края. В 2020 г. доля участников в ЕГЭ по географии в регионе снизилась до минимального уровня за все годы – 1,8% (424 человека в 2020 г.). В 2021 г. этот показатель несколько вырос – до 2,1% (505 человек), а в 2022 г. составил 2,4% (597 участников). Таким образом, за последние три года отмечается слабая положительная динамика увеличения количества участников ЕГЭ по географии в Краснодарском крае, однако, это, на наш взгляд, существенно не снижает остроты проблемы низкого интереса к географии среди учащихся.

Из 597 участников ЕГЭ по географии 543 (91%) – выпускники текущего года, 27 – выпускники прошлых лет.

Среди выпускников текущего года (543 из 597) выпускники СОШ составляют 73%, выпускники лицеев и гимназий – 10%. Меньше всего выпускников прочих ОО – 2,5%. В разрезе АТЕ доля выпускников из МО город Краснодар в 2022 г. составила 36%, что выше показателей 2020 г. и 2021 г. (33...28%). В Краснодаре интерес к географии традиционно остается выше, чем в других городах и районах края. Можно предположить, что причина этого – наличие в городе Кубанского государственного университета. В крупных городах края Сочи и Новороссийске количество сдававших ЕГЭ по географии составило 55 и 20 соответственно, что больше, чем в прошлом году (19 и 13 соответственно). Таким образом, в этих городах интерес к географии за последний год возрос, что на фоне его уменьшения в предыдущие годы следует отметить как положительное обстоятельство. В других АТЕ края количество участников изменялось от 17 (Славянский район) до 2 (Крыловский, Мостовский, Усть-Лабинский районы).

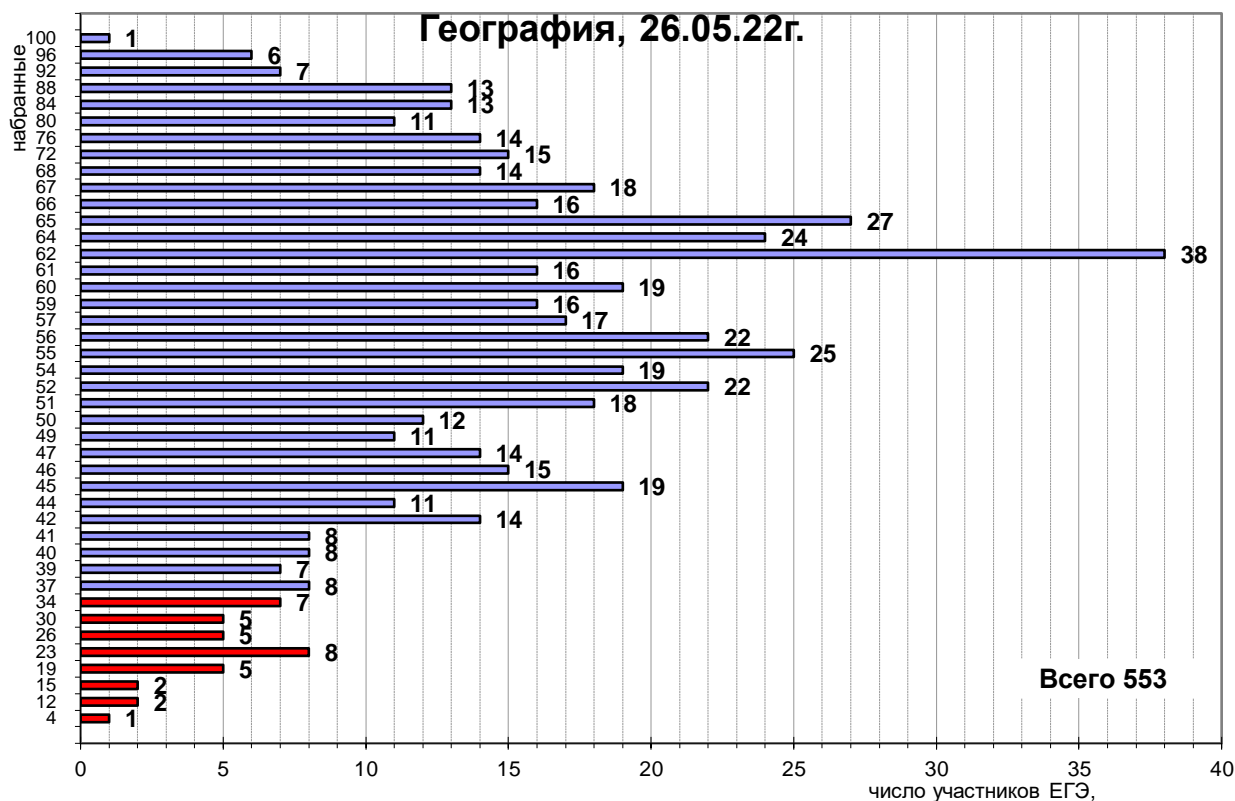
По гендерному признаку экзамен по географии традиционно привлекает несколько большее внимание выпускников мужского пола – 54-59% по данным последних лет.

РАЗДЕЛ 2. ОСНОВНЫЕ РЕЗУЛЬТАТЫ ЕГЭ ПО ГЕОГРАФИИ

2.1. Диаграмма распределения тестовых баллов участников ЕГЭ по географии в 2022 г.

(количество участников, получивших тот или иной тестовый балл)

Распределение участников ЕГЭ по итоговым баллам



2.2. Динамика результатов ЕГЭ по географии за последние 3 года

Таблица 2-7

№ п/п	Участников, набравших балл	Субъект Российской Федерации		
		2020 г.	2021 г.	2022 г.
1.	ниже минимального балла ¹⁰ , %	2,1	4,2	6,7
2.	от 61 до 80 баллов, %	42,9	40,6	33,5
3.	от 81 до 99 баллов, %	13,9	15,2	6,7
4.	100 баллов, чел.	0	3	1
5.	Средний тестовый балл	62,5	62,4	56,5

¹⁰ Здесь и далее минимальный балл - минимальное количество баллов ЕГЭ, подтверждающее освоение образовательной программы среднего общего образования (для географии «русский язык» минимальный балл - 24)

2.3. Результаты по группам участников экзамена с различным уровнем подготовки:

2.3.1. в разрезе категорий¹¹ участников ЕГЭ

Таблица 2-8

№ п/п	Участников, набравших балл	ВТГ, обучающиеся по программам СОО	ВТГ, обучающиеся по программам СПО	ВПЛ	Участники ЕГЭ с ОВЗ
1.	Доля участников, набравших балл ниже минимального	6,6	5,6	11,1	0,0
2.	Доля участников, получивших тестовый балл от минимального балла до 60 баллов	51,6	83,3	74,1	50,0
3.	Доля участников, получивших от 61 до 80 баллов	34,8	11,1	14,8	40,0
4.	Доля участников, получивших от 81 до 99 баллов	7,0	0,0	0,0	10,0
5.	Количество участников, получивших 100 баллов	1	0	0	0

2.3.2. в разрезе типа ОО¹²

Таблица 2-9

	Доля участников, получивших тестовый балл				Количество участников, получивших 100 баллов
	ниже минимального	от минимального до 60 баллов	от 61 до 80 баллов	от 81 до 99 баллов	
СОШ	7,8	52,3	32,9	7,1	0
Лицеи и гимназии	0,0	45,0	46,7	8,3	1
Малокомплектные	6,7	53,3	36,7	3,3	0
Прочие	0,0	53,3	40,0	6,7	0

2.3.3. основные результаты ЕГЭ по географии в сравнении по АТЕ

Таблица 2-10

№	Наименование АТЕ	Доля участников, получивших тестовый балл				Количество участников, получивших 100 баллов
		ниже минимального	от минимального до 60 баллов	от 61 до 80 баллов	от 81 до 99 баллов	
1	г-к.Анапа	7,1	50,0	42,9	0,0	
2	г.Армавир	0,0	75,0	25,0	0,0	
3	Белореченский р-н	0,0	55,6	44,4	0,0	
4	г-к.Геленджик	10,0	50,0	40,0	0,0	
5	г.Горячий Ключ	0,0	70,0	20,0	10,0	
6	г.Краснодар	13,6	59,2	22,5	4,7	1
7	Лабинский р-н	0,0	40,0	60,0	0,0	
8	г.Новороссийск	10,5	36,8	36,8	15,8	
9	г.Сочи	2,2	46,7	46,7	4,4	
10	Абинский р-н	0,0	30,8	61,5	7,7	
11	Апшеронский р-н	0,0	0,0	50,0	50,0	

¹¹ Перечень категорий ОО может быть дополнен с учетом специфики региональной системы образования

¹² Перечень категорий ОО может быть дополнен с учетом специфики региональной системы образования

№	Наименование АТЕ	Доля участников, получивших тестовый балл				Количество участников, получивших 100 баллов
		ниже минимального	от минимального до 60 баллов	от 61 до 80 баллов	от 81 до 99 баллов	
12	Белоглинский р-н	0,0	71,4	14,3	14,3	
13	Брюховецкий р-н	0,0	50,0	0,0	50,0	
14	Выселковский р-н	20,0	60,0	20,0	0,0	
15	Гулькевичский р-н	0,0	58,3	33,3	8,3	
16	Динской р-н	0,0	40,0	50,0	10,0	
17	Ейский р-н	0,0	33,3	66,7	0,0	
18	Кавказский р-н	0,0	40,0	60,0	0,0	
19	Калининский р-н	0,0	0,0	100,0	0,0	
20	Каневской р-н	0,0	38,5	38,5	23,1	
21	Кореновский р-н	0,0	66,7	16,7	16,7	
22	Красноармейский р-н	0,0	50,0	30,0	20,0	
23	Крымский р-н	0,0	42,9	28,6	28,6	
24	Крыловский р-н	0,0	100,0	0,0	0,0	
25	Курганинский р-н	0,0	100,0	0,0	0,0	
26	Куцеский р-н	0,0	33,3	66,7	0,0	
27	Ленинградский р-н	0,0	0,0	100,0	0,0	
28	Мостовский р-н	0,0	50,0	50,0	0,0	
29	Новокубанский р-н	0,0	71,4	14,3	14,3	
30	Новопокровский р-н	12,5	25,0	37,5	25,0	
31	Отраденский р-н	0,0	0,0	80,0	20,0	
32	Павловский р-н	0,0	66,7	33,3	0,0	
33	Прим.-Ахтарский р-н	0,0	66,7	33,3	0,0	
34	Северский р-н	0,0	42,9	57,1	0,0	
35	Славянский р-н	5,9	52,9	41,2	0,0	
36	Староминский р-н	25,0	75,0	0,0	0,0	
37	Тбилисский р-н	0,0	57,1	42,9	0,0	
38	Темрюкский р-н	0,0	50,0	30,0	20,0	
39	Тимашевский р-н	0,0	42,9	50,0	7,1	
40	Тихорецкий р-н	0,0	16,7	83,3	0,0	
41	Туапсинский р-н	0,0	63,6	27,3	9,1	
42	Усть-Лабинский р-н	0,0	50,0	50,0	0,0	
43	Успенский р-н	0,0	20,0	60,0	20,0	
44	Щербиновский р-н	25,0	50,0	25,0	0,0	

2.4. Выделение перечня ОО, продемонстрировавших наиболее высокие и низкие результаты ЕГЭ по географии

2.4.1. Перечень ОО, продемонстрировавших наиболее высокие результаты ЕГЭ по географии

Выбирается¹³ от 5 до 15% от общего числа ОО в Краснодарском крае, в которых:

- доля участников ЕГЭ-ВТГ, получивших от 81 до 100 баллов, имеет максимальные значения (по сравнению с другими ОО Краснодарского края);

¹³ Сравнение результатов по ОО проводится при условии количества ВТГ от ОО не менее 10 человек.

Примечание: при необходимости по отдельным предметам можно сравнивать и доли участников ЕГЭ-ВТГ, получивших от 61 до 80 баллов.

- доля участников ЕГЭ-ВТГ, не достигших минимального балла, имеет минимальные значения (по сравнению с другими ОО Краснодарского края)

Таблица 2-11

№	Наименование ОО	Доля ВТГ, получивших от 81 до 100 баллов	Доля ВТГ, получивших от 61 до 80 баллов	Доля ВТГ, не достигших минимального балла
1	Гимназия №36 г.Краснодар	100,0	0,0	0,0
2	СОШ №11 Новокубанский р-н	100,0	0,0	0,0
3	СОШ №13 Новопокровский р-н	100,0	0,0	0,0
4	Гимназия №23 г.Краснодар	100,0	0,0	0,0
5	СОШ №13 Апшеронский р-н	100,0	0,0	0,0
6	СОШ №40 г.Новороссийск	100,0	0,0	0,0
7	СОШ №3 Брюховецкий р-н	100,0	0,0	0,0
8	СОШ №4 Динской р-н	100,0	0,0	0,0
9	СОШ №1 Крымский р-н	100,0	0,0	0,0
10	СОШ №20 Новопокровский р-н	50,0	50,0	0,0
11	СОШ №5 Темрюкский р-н	100,0	0,0	0,0
12	СОШ №1 Тимашевский р-н	100,0	0,0	0,0
13	Лицей №90 г.Краснодар	100,0	0,0	0,0
14	СОШ №16 г.Новороссийск	100,0	0,0	0,0
15	СОШ №19 г.Новороссийск	100,0	0,0	0,0
16	Лицей Каневской р-н	100,0	0,0	0,0
17	СОШ №7 Отрадненский р-н	100,0	0,0	0,0
18	СОШ №8 Туапсинский р-н	50,0	50,0	0,0
19	СОШ №5 Кореновский р-н	50,0	50,0	0,0
20	Гимназия Белореченский р-н	0,0	100,0	0,0
21	НОП СОШ Новатор г.Краснодар	0,0	100,0	0,0
22	СОШ №11 Тимашевский р-н	0,0	100,0	0,0
23	СОШ №1 Успенский р-н	50,0	50,0	0,0
24	Гимназия Аврора г-к.Анапа	0,0	100,0	0,0
25	ЧОУ РПШ г.Краснодар	0,0	100,0	0,0
26	СОШ №42 Абинский р-н	0,0	100,0	0,0
27	СОШ №2 Калининский р-н	0,0	100,0	0,0
28	Гимназия ст.Азовская Северский р-н	0,0	100,0	0,0

2.4.2. Перечень ОО, продемонстрировавших низкие результаты ЕГЭ по географии

Выбирается¹⁴ от 5 до 15% от общего числа ОО в Краснодарском крае, в которых:

- доля участников ЕГЭ-ВТГ, не достигших минимального балла, имеет максимальные значения (по сравнению с другими ОО Краснодарского края);

¹⁴ Сравнение результатов по ОО проводится при условии количества участников экзамена по географии не менее 10.

- доля участников ЕГЭ-ВТГ, получивших от 61 до 100 баллов, имеет минимальные значения (по сравнению с другими ОО Краснодарского края).

Таблица 2-12

№	Наименование ОО	Доля участников, не достигших минимального балла	Доля участников, получивших от 61 до 80 баллов	Доля участников, получивших от 81 до 100 баллов
1	Гимназия №3 г.Краснодар	0,0	0,0	0,0
2	СОШ №13 Тимашевский р-н	0,0	0,0	0,0
3	СОШ №76 г.Краснодар	33,3	0,0	0,0
4	Кадетская школа г-к.Анапа	0,0	0,0	0,0
5	СОШ №61 г.Краснодар	50,0	0,0	0,0
6	СОШ №91 г.Сочи	0,0	0,0	0,0
7	СОШ №50 г.Краснодар	40,0	0,0	0,0
8	СОШ №68 г.Краснодар	50,0	0,0	0,0
9	СОШ №6 Щербиновский р-н	0,0	0,0	0,0
10	СОШ №29 г.Краснодар	0,0	0,0	0,0
11	СОШ №93 г.Краснодар	0,0	0,0	0,0
12	СОШ №15 Лабинский р-н	0,0	0,0	0,0
13	СОШ №1 Брюховецкий р-н	0,0	0,0	0,0
14	СОШ №4 Новопокровский р-н	0,0	0,0	0,0
15	СОШ №71 г.Краснодар	25,0	0,0	0,0
16	СОШ №17 г.Новороссийск	50,0	0,0	0,0
17	СОШ №1 Староминский р-н	50,0	0,0	0,0
18	СОШ №77 г.Краснодар	50,0	0,0	0,0
19	СОШ №80 г.Краснодар	100,0	0,0	0,0
20	СОШ №43 г.Краснодар	100,0	0,0	0,0
21	СОШ №1 Выселковский р-н	100,0	0,0	0,0
22	СОШ №55 г.Краснодар	50,0	0,0	0,0
23	СОШ №32 г.Краснодар	50,0	0,0	0,0
24	СОШ №12 Щербиновский р-н	100,0	0,0	0,0
25	СОШ №73 г.Краснодар	100,0	0,0	0,0
26	СОШ №82 г.Сочи	100,0	0,0	0,0
27	СОШ №15 Новопокровский р-н	100,0	0,0	0,0
28	СОШ №12 г.Новороссийск	100,0	0,0	0,0

2.5. ВЫВОДЫ о характере изменения результатов ЕГЭ по географии

На основе приведенных в разделе показателей описываются значимые изменения в результатах ЕГЭ 2022 года по географии относительно результатов 2020-2021 гг. (при наличии), аргументируется значимость приведенных изменений. В случае отсутствия значимых изменений необходимо указать возможные причины стабильности результатов.

Доля не преодолевших минимального балла по географии в 2022 г. в Краснодарском крае составила 6,7%, что выше значений 2020-2021 гг. Это, на наш взгляд, тревожный симптом, свидетельствующий о понижении качества знаний по географии в аспекте ЕГЭ.

В отчетном году уровень более 81 балла достигли всего 6,7% экзаменуемых, что существенно меньше в сравнении с 2020–2021 гг. (13,9...15,2%). В последние годы в Краснодарском крае имелись участники ЕГЭ по географии, получившие 100 баллов: в 2021 г. – 3 человека из 505, т.е. 0,6%, а в 2022 г. – 1 человек.

Уровень подготовки по предмету выпускников текущего года, обучающихся по программам СОО, в целом остается, как и в предыдущие годы, выше, чем у выпускников, обучающихся по программам СПО. Так, доля участников, получивших более 81 балла у первой категории равна 7%, у второй – 0%. Тестовые баллы ниже минимального получили участники, относящиеся как к СПО – 5,6%, так и к СОО – 6,6%, причем в сравнении с 2021 г. в группе СОО эта доля увеличилась. Последнее обстоятельство дополнительно свидетельствует об определенном понижении качества знаний географии за счет увеличения контингента с низкими баллами. В сравнении с 2021 г. доля участников, получивших баллы выше 81, распределена относительно равномерно – не наблюдается ранее выраженной дифференциации с высокими баллами у выпускников гимназий и лицеев. Если в 2021 г. у выпускников гимназий и лицеев таковых было 17,5%, то в 2022 г. их оказалось 8,3%, что сопоставимо с показателями выпускников СОШ (7,1%). Более того, если среди выпускников малокомплектных ОО с баллами более 81 в 2021 г. было 13,6%, то в 2022 г. их доля снизилась до 3,3% (минимальный показатель среди всех типов ОО).

Средний балл по краю в 2022 г. равен 56,5, что ниже уровня 2021 г. (62,4). Понижение в значениях объективно может быть вызвано двумя основными причинами: снижением уровня знаний школьной географии и некоторыми изменениями в содержании заданий ЕГЭ вкупе с критериями оценивания. Наиболее высокий средний балл у выпускников гимназий (60,1) и лицеев (67,5), самый низкий – у выпускников малокомплектных ОО (54,2). Касательно анализа результатов по отдельным ОО (школам, гимназиям и др.): выборки для оценок и поиска каких-либо территориальных и прочих закономерностей статистически не надежны, поскольку количество участников ЕГЭ по географии в них исчисляется единицами.

Наконец, об общей динамике числа участвующих в ЕГЭ по географии. В целом доля экзаменуемых по географии остается весьма низкой, что отражает слабый интерес учащихся к этому предмету. Среди естественных предметов она самая низкая – около 2%. Вместе с тем тренд на понижение по этому показателю, наблюдавшийся в Краснодарском крае в течение последних лет, в 2022 г. сменился слабым ростом – 2,4% (в 2020 и 2021 гг. – 1,8 и 2,1% соответственно). Насколько этот рост имеет системный характер и связано ли это с мерами по популяризации географии в России, можно будет судить по статистическим данным следующих лет.

Раздел 3. АНАЛИЗ РЕЗУЛЬТАТОВ ВЫПОЛНЕНИЯ ЗАДАНИЙ КИМ¹⁵

3.1. Краткая характеристика КИМ по географии

Описываются содержательные особенности, которые можно выделить на основе использованных в регионе вариантов КИМ по географии в 2022 году (с учетом всех заданий, всех типов заданий) в сравнении с КИМ по данному учебному предмету прошлых лет.

Содержание КИМ ЕГЭ по географии определялось требованиями к предметным результатам изучения предмета географии, зафиксированными во ФГОС среднего общего образования. В содержание экзаменационной работы включены все основные разделы школьного курса географии: источники географической информации; природа Земли и человек; население мира; мировое хозяйство; природопользование и геоэкология; регионы и страны мира; география России.

В работе проверялись как знание географических явлений и процессов в геосферах и географических особенностей природы, населения и хозяйства отдельных территорий, так и умение анализировать географическую информацию, представленную в различных формах, способность применять географические знания и информацию в учебных ситуациях и в реальных жизненных условиях для решения различных учебных и практикоориентированных задач. В экзаменационной работе использовались задания разных типов, формы которых обеспечивают их адекватность проверяемым умениям.

Важной опорой при выполнении выпускниками экзаменационной работы было использование Справочных материалов, включенных в КИМ ЕГЭ (контурные политическая карта мира и карта федеративного устройства Российской Федерации; таблицы показателей социально-экономического и демографического развития отдельных стран), которые служили инструментом для решения многих задач.

В 2022 г. общее количество заданий было сокращено с 34 до 31. При этом увеличено количество заданий с развернутым ответом. На основе использованного в Краснодарском крае оригинального варианта КИМ № 301 проанализируем результаты выпускников согласно всем изменениям экзаменационной работы.

В КИМ 2022 г. включен мини-тест из двух заданий (задания 19 и 20), проверяющих умение определять и находить информацию, недостающую для решения задачи, и информацию, необходимую для классификации географических объектов по заданным основаниям. С заданиями выпускники справились достаточно хорошо. В среднем 80% выполнения по двум заданиям. Умение находить и анализировать информацию усвоено большей частью выпускников.

Большая часть выпускников или 75% справились с 13 заданием в котором был изменен контекст:

Расположите события в геологической истории Земли в хронологическом порядке, начиная с самого раннего.

1) *В кембрийском периоде шло активное развитие беспозвоночных морских обитателей.*

2) *Ранние динозавры, крокодилы, черепахи, а также первые млекопитающие появились в триасовом периоде.*

3) *В меловом периоде появляются голосеменные растения.*

Это свидетельствует о том, материал хронологии событий в геологической истории Земли усвоен хорошо.

В КИМ включён ряд заданий, аналогичных по конструкции тем, которые использовались в течение последних четырёх лет в ВПР для 11 класса:

– задание 3, проверяющее умение использовать знания об основных географических закономерностях для решения определения и сравнения свойств географических объектов и явлений:

¹⁵ При формировании отчетов по иностранным языкам рекомендуется составлять отчеты отдельно по устной и по письменной части экзамена.

Сумма активных температур – это годовая сумма средних суточных температур воздуха или почвы, превышающих определённый порог: 0°C, +5°C, +10°C и т.д. Чем выше сумма активных температур на определённой территории, тем более теплолюбивые сельскохозяйственные культуры можно там выращивать. Расположите перечисленные регионы в порядке повышения степени благоприятности их природных условий для выращивания теплолюбивых культур.

- 1) *Архангельская область*
- 2) *Республика Адыгея*
- 3) *Воронежская область*

С заданием справились свыше 80% выпускников. Владение географическим мышлением для определения географических аспектов природных процессов усвоено на достаточном уровне.

– Около 63% выпускников справились с заданием 8, проверяющим умение использовать географические знания для установления взаимосвязей между изученными географическими процессами и явлениями:

Выберите все верные высказывания и запишите цифры, под которыми они указаны.

1) *На наветренных склонах гор атмосферных осадков выпадает меньше, чем на подветренных.*

2) *Соотношение городского и сельского населения в стране является одним из показателей уровня урбанизации.*

3) *Разработка месторождений полезных ископаемых открытым способом приводит к изменению рельефа из-за формирования отвалов и карьеров на поверхности.*

4) *В летнее время для антициклональной погоды характерна меньшая суточная амплитуда температуры воздуха, чем для циклональной погоды.*

5) *Низкий уровень экономического развития наименее развитых стран Африки и Азии во многом определяется ограниченным набором отраслей их специализации*

Сформированность представлений и знаний об основных проблемах взаимодействия природы и общества, о природных и социально-экономических аспектах экологических проблем усвоена на среднем уровне.

– задания 23–25 – мини-тест, состоящий из трёх заданий к тексту, проверяющих умение использовать географические знания для определения положения и взаиморасположения географических объектов, для описания существенных признаков изученных географических объектов, процессов и явлений, для распознавания в повседневной жизни проявления географических процессов и явлений, для объяснения географических объектов и явлений, установления причинно-следственных связей между ними.

Пример задания представлен в САО в разделе 3.2.2. Всего 15% выполнения задания 24 у выпускников варианта № 301, 23 задания – 48%, 25 – 40%. Столь низкие результаты свидетельствуют о несформированности знания и понимания географических терминов, используемых в тексте, а также умение определять по карте местоположение географических объектов, анализа и интерпретации разнообразной информации, умение объяснять существенные признаки географических объектов и явлений.

– В задании 31, проверялось умение использовать географические знания для аргументации различных точек зрения на актуальные экологические и социально-экономические проблемы, а также умение использовать географические знания и информацию для решения проблем, имеющих географические аспекты.

Пример задания представлен в САО в разделе 3.2.2. Процент выполнения невысокий: К1 – 35% и К2 – 49%. Умение аргументировать свою точку зрения для выпускников остается проблемным. Существенным недостатком подготовки экзаменуемых является слабое владение языковыми средствами – несформированность умений ясно, логично и точно излагать свою точку зрения, использовать адекватные языковые средства, правильную географическую терминологию.

Традиционно сложными заданиями на протяжении всех лет проведения ЕГЭ остаются задания 17 и 18 на определение страны или региона РФ. Проверялись умения выделять, описывать существенные признаки географических объектов и явлений особенностей

природно-ресурсного потенциала, населения, хозяйства, культуры крупных стран мира и регионов России.

Всего 25% выпускников справились с К1 22 задания. Не смогли правильно построить основу профиля и сам профиль. Это свидетельствует о недостаточной дополнительной подготовке к экзамену, так как материал в школьном курсе географии не рассматривается.

3.2. Анализ выполнения заданий КИМ

Анализ выполнения КИМ в разделе 3.2 выполняется на основе результатов всего массива участников основного периода ЕГЭ по географии в Краснодарском крае вне зависимости от выполненного участником экзамена варианта КИМ.

Анализ проводится в соответствии с методическими традициями предмета и особенностями экзаменационной модели по географии (например, по группам заданий одинаковой формы, по видам деятельности, по тематическим разделам и т.п.).

Анализ проводится не только на основе среднего процента выполнения, но и на основе результатов выполнения каждого задания группами участников ЕГЭ с разными уровнями подготовки (не достигшие минимального балла, группы с результатами от минимального балла до 60, от 61 до 80 и от 81 до 100 т.б.). Рекомендуется рассматривать задания, проверяющие один и тот же элемент содержания / вид деятельности, в совокупности с учетом их уровней сложности. При статистическом анализе выполнения заданий, система оценивания которых предполагает оценивание по нескольким критериям (например, в КИМ по русскому языку задание с развернутым ответом предполагает оценивание по 12 критериям), следует считать единицами анализа отдельные критерии.

3.2.1. Статистический анализ выполнения заданий КИМ в 2022 году

Для анализа основных статистических характеристик заданий используется обобщенный план варианта КИМ по географии с указанием средних по Краснодарскому краю процентов выполнения заданий каждой линии.

Таблица 2-13

Номер задания в КИМ	Проверяемые элементы содержания / умения	Уровень сложности задания	Процент выполнения задания в Краснодарском крае ¹⁶				
			средний	в группе не преодолевших минимальный балл	в группе от минимального до 60 т.б.	в группе от 61 до 80 т.б.	в группе от 81 до 100 т.б.
1	Географическая карта. Градусная сеть	Б	89	29	88	98	100
2	Атмосфера	Б	86	37	82	97	100
3	Земля как планета. Климат России. Почвы и почвенные ресурсы, размещение основных типов почв России	Б	69	23	58	87	98

¹⁶ Вычисляется по формуле $p = \frac{N}{nm} \cdot 100\%$, где N – сумма первичных баллов, полученных всеми участниками группы за выполнение задания, n – количество участников в группе, m – максимальный первичный балл за задание.

Номер задания в КИМ	Проверяемые элементы содержания / умения	Уровень сложности задания	Процент выполнения задания в Краснодарском крае ¹⁶				
			средний	в группе не преодолевших минимальный балл	в группе от минимально до 60 т.б.	в группе от 61 до 80 т.б.	в группе от 81 до 100 т.б.
4	Рельеф земной поверхности. Мировой океан и его части. Поверхностные воды суши	Б	55	17	42	73	95
5	Земная кора и литосфера. Гидросфера. Атмосфера. Географическая оболочка Земли. Динамика численности населения Земли и крупных стран. Особенности природы, населения и хозяйства крупных стран мира. Особенности природы, населения и хозяйства крупных географических регионов России	Б	63	26	53	77	96
6	Размещение населения России. Основная полоса расселения. Крупнейшие города России	Б	82	29	77	95	100
7	Структура занятости населения. Отраслевая структура хозяйства	Б	77	43	67	94	98

Номер задания в КИМ	Проверяемые элементы содержания / умения	Уровень сложности задания	Процент выполнения задания в Краснодарском крае ¹⁶				
			средний	в группе не преодолевших минимальный балл	в группе от минимального до 60 т.б.	в группе от 61 до 80 т.б.	в группе от 81 до 100 т.б.
8	Земная кора и литосфера. Гидросфера. Распределение тепла и влаги на Земле. Географическая оболочка Земли. Динамика численности населения Земли. Половозрастной состав населения. Факторы размещения производства. Рациональное и нерациональное природопользование. Особенности воздействия на окружающую среду различных сфер и отраслей хозяйства. Пути решения экологических проблем	Б	61	36	56	67	88
9	Ведущие страны–экспортёры основных видов промышленной и сельскохозяйственной продукции. Основные международные магистрали и транспортные узлы. География отраслей промышленности, сельского хозяйства и транспорта России	Б	59	23	57	62	90

Номер задания в КИМ	Проверяемые элементы содержания / умения	Уровень сложности задания	Процент выполнения задания в Краснодарском крае ¹⁶				
			средний	в группе не преодолевших минимальный балл	в группе от минимально до 60 т.б.	в группе от 61 до 80 т.б.	в группе от 81 до 100 т.б.
10	Особенности хозяйства крупных стран мира. Численность, естественное движение населения; география промышленности и сельского хозяйства России	Б	84	26	81	96	100
11	Распределение тепла и влаги на Земле. Климат России	Б	79	40	73	92	95
12	Воспроизводство населения мира. Демографическая политика. Миграции. Урбанизация. Географическое разделение труда	Б	79	21	72	95	100
13	Этапы геологической истории земной коры. Геологическая хронология	Б	79	31	70	96	100
14	Часовые зоны России	Б	78	14	74	91	98
15	Ресурсообеспеченность	П	83	37	82	89	100
16	Численность, естественное движение населения России, направление и типы миграций	П	78	11	70	96	100
17	Особенности географического положения, природы, населения и хозяйства крупных стран мира	П	41	0	29	55	98
18	Особенности географического положения, природы, населения и хозяйства крупных географических регионов России	В	33	3	22	43	88

Номер задания в КИМ	Проверяемые элементы содержания / умения	Уровень сложности задания	Процент выполнения задания в Краснодарском крае ¹⁶				
			средний	в группе не преодолевших минимальный балл	в группе от минимального до 60 т.б.	в группе от 61 до 80 т.б.	в группе от 81 до 100 т.б.
19	Городское и сельское население мира	П	82	23	77	96	100
20	Городское и сельское население мира	Б	86	43	83	97	98
21	Географические модели. Географическая карта, план местности	Б	68	9	58	89	98
22	Географические модели. Географическая карта, план местности	В	51	0	32	79	92
23	Особенности природы материков и океанов. География основных отраслей производственной и непроизводственной сфер. Основные международные магистрали и транспортные узлы. Особенности природно-ресурсного потенциала, населения, хозяйства, культуры крупных стран мира. Территория и акватория, морские и сухопутные границы России. Особенности географического положения, природы, населения и хозяйства крупных географических регионов России. Россия в современном мире	Б	45	0	27	71	95

Номер задания в КИМ	Проверяемые элементы содержания / умения	Уровень сложности задания	Процент выполнения задания в Краснодарском крае ¹⁶				
			средний	в группе не преодолевших минимальный балл	в группе от минимально до 60 т.б.	в группе от 61 до 80 т.б.	в группе от 81 до 100 т.б.
24	<p>Географическая оболочка Земли. Воспроизводство населения мира и его географические особенности. Демографическая политика. Урбанизация. Миграции населения. Уровень и качество жизни населения. Факторы размещения производства. Основные виды природных ресурсов. Рациональное и нерациональное природопользование</p>	Б	57	9	47	73	88
25	<p>Географическая оболочка Земли. Воспроизводство населения мира и его географические особенности. Половозрастной состав населения. Демографическая политика. Факторы размещения производства. Рациональное и нерациональное природопользование. Особенности воздействия на окружающую среду различных сфер и отраслей хозяйства</p>	П	18	0	8	24	78
26	<p>Уровень и качество жизни населения</p>	П	54	14	44	69	90

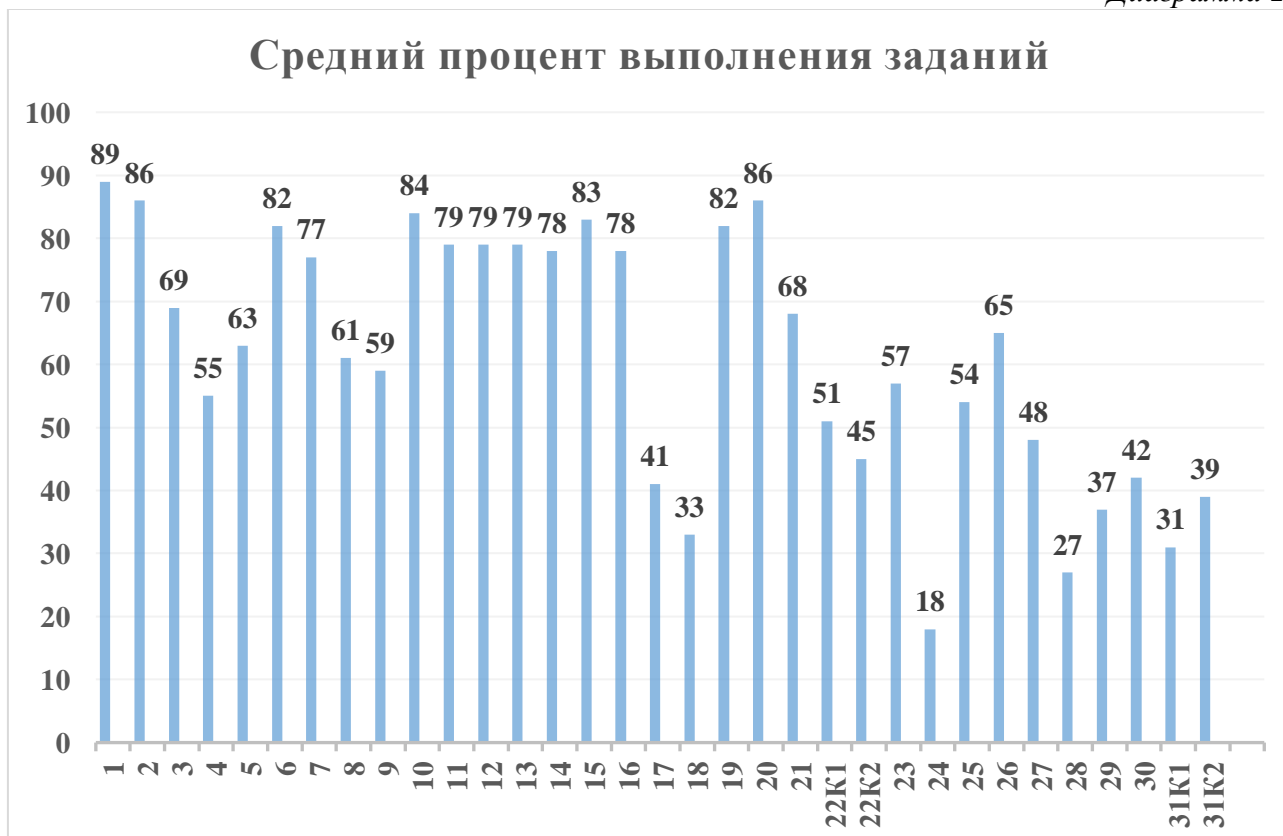
Номер задания в КИМ	Проверяемые элементы содержания / умения	Уровень сложности задания	Процент выполнения задания в Краснодарском крае ¹⁶				
			средний	в группе не преодолевших минимальный балл	в группе от минимального до 60 т.б.	в группе от 61 до 80 т.б.	в группе от 81 до 100 т.б.
27	Отраслевая структура хозяйства. География основных отраслей производственной и непроизводственной сфер	П	65	3	48	94	100
28	Географическая оболочка Земли. Воспроизводство населения мира и его географические особенности. Половозрастной состав населения. Демографическая политика. Уровень и качество жизни населения. Факторы размещения производства. Особенности воздействия на окружающую среду различных сфер и отраслей хозяйства	В	48	1	31	74	90

Номер задания в КИМ	Проверяемые элементы содержания / умения	Уровень сложности задания	Процент выполнения задания в Краснодарском крае ¹⁶				
			средний	в группе не преодолевших минимальный балл	в группе от минимально до 60 т.б.	в группе от 61 до 80 т.б.	в группе от 81 до 100 т.б.
29	Земля как планета. Географическая оболочка Земли. Воспроизводство населения мира и его географические особенности. Половозрастной состав населения. Демографическая политика. Уровень и качество жизни населения. Факторы размещения производства. Особенности воздействия на окружающую среду различных сфер и отраслей хозяйства	В	27	4	15	39	69
30	Земля как планета, современный облик Земли. Форма, размеры, движение Земли. Умение использовать географические знания для решения задач, связанных с географическими следствиями размеров и движения Земли	В	37	0	14	66	94

Номер задания в КИМ	Проверяемые элементы содержания / умения	Уровень сложности задания	Процент выполнения задания в Краснодарском крае ¹⁶				
			средний	в группе не преодолевших минимальный балл	в группе от минимально до 60 т.б.	в группе от 61 до 80 т.б.	в группе от 81 до 100 т.б.
31	Географическая оболочка Земли. Воспроизводство населения мира и его географические особенности. Половозрастной состав населения. Демографическая политика. Уровень и качество жизни населения. Факторы размещения производства. Особенности воздействия на окружающую среду различных сфер и отраслей хозяйства. Пути решения экологических проблем	В	42	0	18	75	98

На диаграмме 2 представлен средний процент выполнения заданий ЕГЭ-2022 г. по географии в Краснодарском крае.

Диаграмма 2.



Самый высокий процент выполнения заданий: 1, 2, 6, 10, 15, 19 и 20. В этих заданиях проверялись умения:

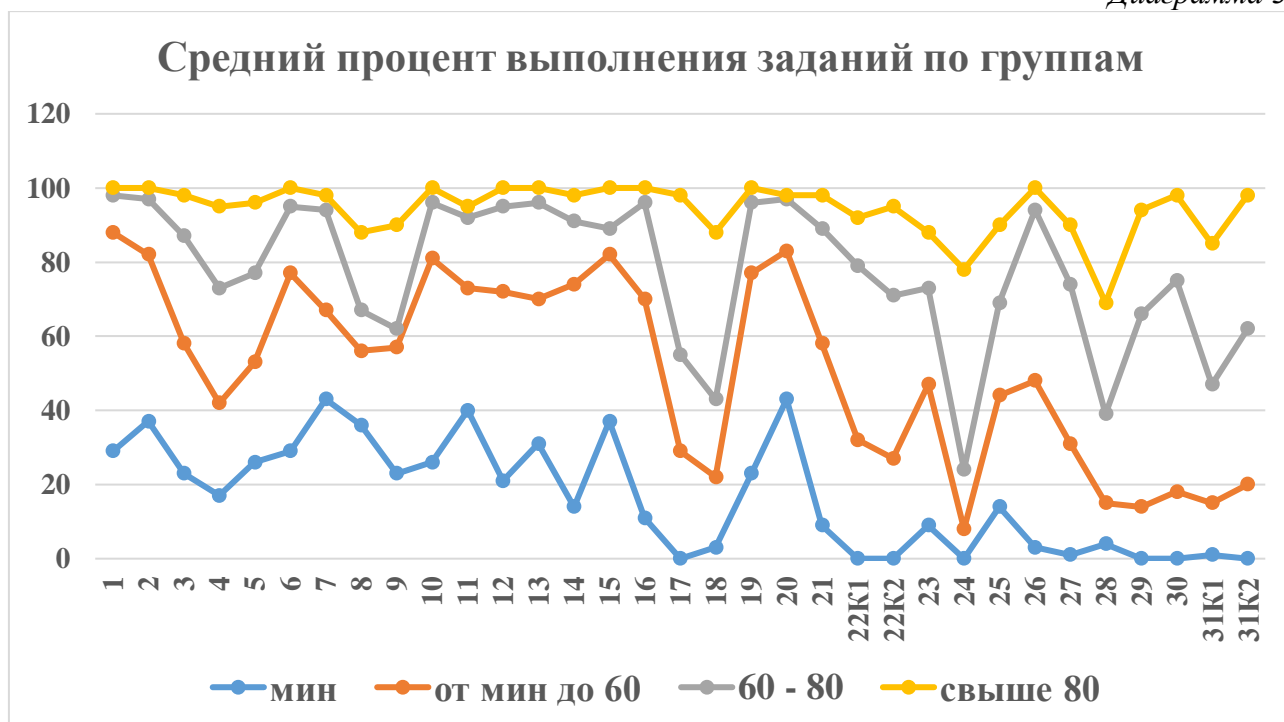
- определять по карте географические координаты;
- определять географические явления и процессы в геосферах, взаимосвязи между ними, их изменение в результате деятельности человека;
- определять географические особенности населения России;
- определять и сравнивать по разным источникам информации географические тенденции развития природных, социально-экономических и геоэкологических объектов, процессов и явлений;
- оценивать ресурсобеспеченность отдельных стран и регионов мира;
- находить в разных источниках информацию, необходимую для изучения географических объектов и явлений, разных территорий Земли, их обеспеченности природными и человеческими ресурсами, хозяйственного потенциала, экологических проблем;
- анализировать информацию, необходимую для изучения географических объектов и явлений, разных территорий Земли, их обеспеченности природными и человеческими ресурсами, хозяйственного потенциала, экологических проблем.

Самый низкий процент выполнения заданий: 24, 28, 18, 31, 29, 17. В этих заданиях проверялись умения:

- знать смысл основных теоретических категорий и понятий;
- уметь объяснять существенные признаки географических объектов и явлений;
- уметь определять страну и регион России по описанию;
- использовать приобретенные знания для анализа и оценки разных территорий с точки зрения взаимосвязи природных, социально-экономических, техногенных объектов и процессов, исходя из их пространственно-временного развития;
- использовать приобретенные знания для выявления и описания разнообразных явлений (текущих событий и ситуаций) в окружающей среде на основе их географической и геоэкологической экспертизы.

На диаграмме 3 представлен средний процент выполнения заданий по различным группам. Начиная с группы минимальной или не преодолевшей порог успешности, группы выпускников, набравших от минимального до 60 баллов, от 60 до 80 и заканчивая группой от 80 до 100 баллов.

Диаграмма 3.



Для всех четырех групп самыми сложными были задания: 17, 18, 24, 28, 29 и 31К1. Хуже всего выпускники справились с 24 заданием базового уровня сложности (18% выполнения), при выполнении, которого надо было продемонстрировать знание и пониманием смысла основных теоретических категорий и понятий. Не высокий результат продемонстрировали выпускники, выполняя задание 17 повышенного уровня сложности и 18 высокого уровня сложности (41% и 33% выполнения). В 17 задании требовалось определить страну по ее краткому описанию, а в 18 задании – регион России. В этих задания требовалось продемонстрировать умение выделять, описывать существенные признаки географических объектов и явлений. Среди заданий высокого уровня сложности самыми сложными были задания 28, 29 и 31.

Диаграмма 4.

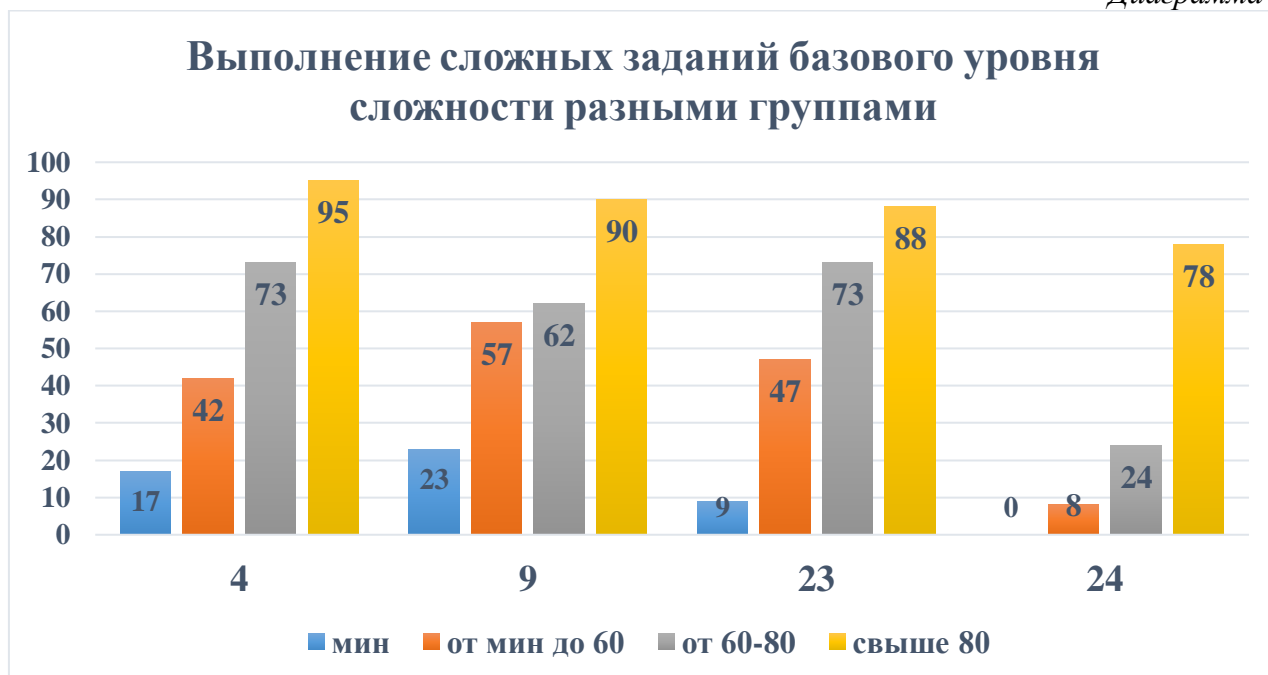


Диаграмма 4 представляет выполнение сложных заданий базового уровня сложности для всех четырех групп выпускников. Самым трудным для всех групп является задание с развёрнутым ответом 24, которое было направлено на проверку знания и понимания географических терминов, используемых в тексте, или классификацию географических объектов (явлений) на основе их известных характерных свойств, или приведение примеров, подтверждающих то или иное высказывание в тексте, с использованием географических знаний, умения формулировать выводы и заключения на основе фактов, представленных в тексте. Не высокие результаты (78% выполнения) продемонстрировала группа выпускников с высокими результатами или набравшие свыше 80 баллов. С заданием вообще не справились выпускники, не преодолевшие порог успешности.

Немного лучше выпускники справились с 23 заданием в котором проверялось умение определять по карте местоположение географических объектов и владение умениями географического анализа и интерпретации разнообразной информации. Средний процент выполнения высоко балльниками соответствует 88, а не преодолевшими порог успешности 9%.

В задании 9 проверялось знание и понимание специализации стран в системе международного географического разделения труда и географические особенности основных отраслей хозяйства России. С заданием справились: четверть группы выпускников с минимальными баллами; свыше половины от мин. до 80 баллов и практически все высоко балльники.

Не высокие результаты продемонстрировали выпускники, выполняя задание 4 базового уровня сложности (55% выполнения) в котором требовалось продемонстрировать умение определять по карте местоположение географических объектов.

Диаграмма 5.

Выполнение сложных заданий повышенного уровня сложности разными группами

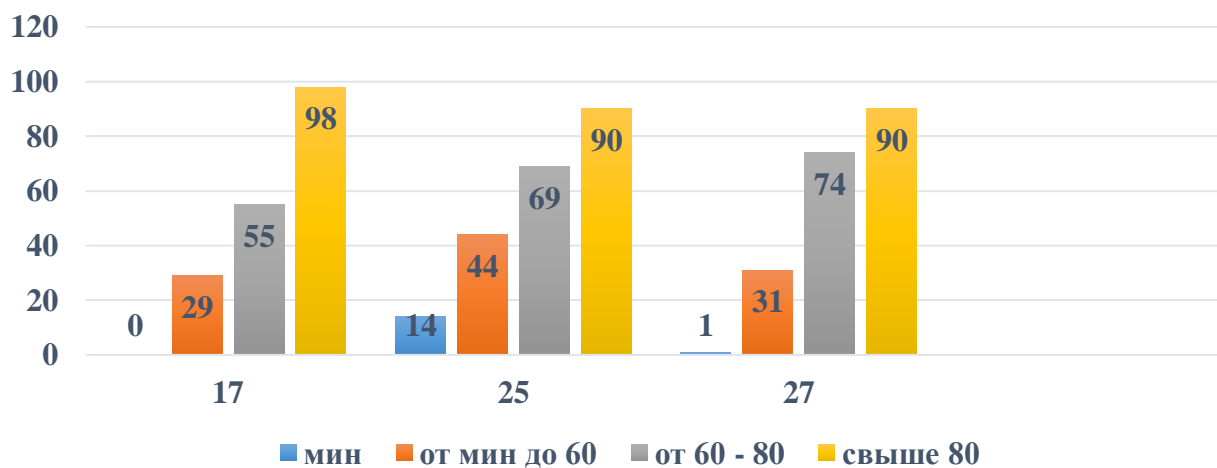


Диаграмма 5 представляет выполнение сложных заданий 17, 25 и 27 повышенного уровня сложности разными группами выпускников. Группа высоко балльников справилась с тремя заданиями хорошо. Группа выпускников с минимальными баллами, выполняя задание 17 по определению страны по описанию, с заданием вообще не справилась. Так же всего 1% этой же группы справился с заданием 27, где проверялось умение определять и сравнивать по статистическим данным тенденции социально-экономических процессов и явлений. Лучшие результаты продемонстрировали выпускники при выполнении 25 задания в котором надо было продемонстрировать умение применять географические знания для объяснения и оценки разнообразных явлений и процессов, самостоятельного оценивания уровня безопасности окружающей среды.

Диаграмма 6.

Выполнение сложных заданий высокого уровня сложности разными группами

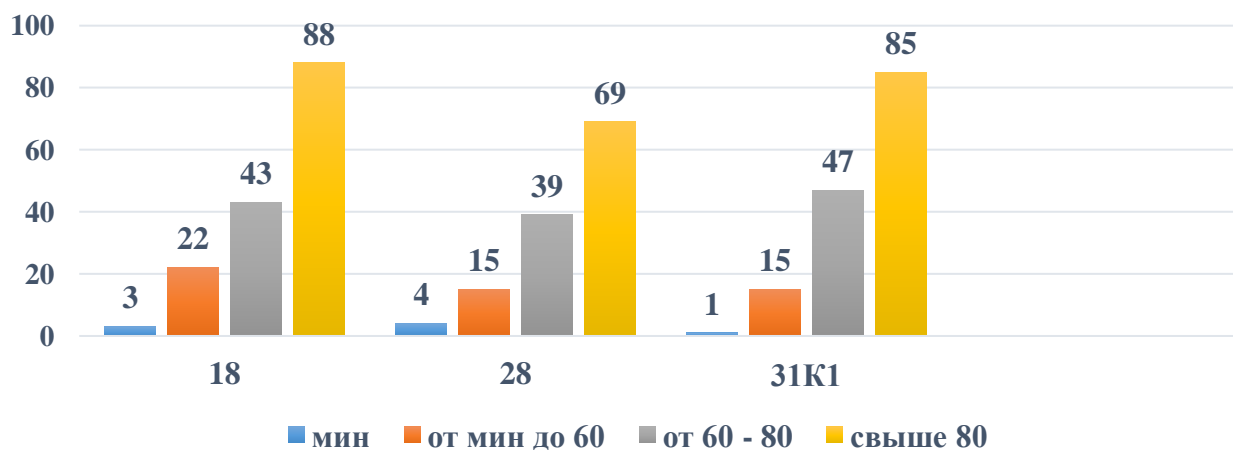


Диаграмма 6 представляет выполнение сложных заданий высокого уровня сложности разными группами выпускников. В задании 18 требовалось продемонстрировать умение

выделять, описывать существенные признаки географических объектов и явлений или определять регион России по краткому описанию. В 28 задании проверялось владение умениями применять географические знания для объяснения и оценки разнообразных явлений и процессов, самостоятельного оценивания уровня безопасности окружающей среды, адаптации к изменению её условий. Задание 31 было нацелено на проверку сформированности представлений и знаний об основных проблемах взаимодействия природы и общества, о природных и социально-экономических аспектах экологических проблем. Все три задания были сложными для разных групп выпускников: не преодолевшие порог успешности продемонстрировали от 1 до 3% выполнения; от мин. до 60 – от 15 до 22% выполнения; от 60 до 80 – от 39 до 47% выполнения и высоко балльные – от 69 до 88%.

3.2.2. Содержательный анализ выполнения заданий КИМ

Наиболее сложные задания базового уровня сложности для выпускников Краснодарского края представлены в диаграмме 4.

Самыми трудными для выпускников были задания мини-теста, состоящего из трех заданий к тексту. Задания 23 и 24 с развёрнутым ответом базового уровня сложности и 25 - повышенного уровня. В 23 задании проверялось умение определять по карте местоположение географических объектов и владение умениями географического анализа и интерпретации разнообразной информации. А 24 задание было направлено на проверку знания и понимания географических терминов, используемых в тексте, или классификацию географических объектов (явлений) на основе их известных характерных свойств, или приведение примеров, подтверждающих то или иное высказывание в тексте, с использованием географических знаний, умения формулировать выводы и заключения на основе фактов, представленных в тексте. В 25 задании надо было продемонстрировать умение применять географические знания для объяснения и оценки разнообразных явлений и процессов, самостоятельного оценивания уровня безопасности окружающей среды. Рассмотрим пример 23, 24 и 25 задания открытого варианта КИМ № 301.

Хопёрский заповедник не должен пострадать

На территории Воронежской области разведаны крупные месторождения богатых медно-никелевых руд. Руды залегают на глубине 300–350 м от поверхности. В них, по оценкам геологов, содержится 1 млн т никеля, 100 тыс. т меди, 25 тыс. т кобальта, а также 46 т платины и 30 т золота. Экологов беспокоят возможные негативные последствия реализации проекта. Образование терриконов, по их мнению, приведёт к изъятию из оборота ценных земельных угодий и вызовет загрязнение почв и воздушной среды. В непосредственной близости разведанных месторождений находится Хопёрский заповедник, в задачи которого входит и сохранение биологического разнообразия, и поддержание в естественном состоянии охраняемых природных комплексов лесостепных рек. Под охраной в заповеднике находится более ста видов растений, 45 видов млекопитающих, включая занесённую в «Красную книгу России» выхухоль, 48 видов рыб и 236 – птиц. Создание рудников всего в 15 км от границ заповедника может привести к обмелению Хопра, что неминуемо погубит уникальные экосистемы речных пойм и внепойменных территорий долины Хопра. Разрабатывающая проект освоения этих месторождений «УГМК» с пониманием относится к этим опасениям и планирует использовать самые современные, безопасные для природы технологии добычи руд.

Задание 23. Назовите географический регион России, в котором находится Воронежская область

С заданием 23 справилось 57% выпускников.

Задание 24. Объясните, что такое терриконы, о которых говорится в тексте.

В ответе 24 задания говорится, что терриконы – это отвалы пустой породы с заданием справились всего 18% процентов выпускников. От выпускников требовалось продемонстрировать знание и понимание географических терминов. Очень низкий процент

выполнения этого задания указывает на не сформированные у большей части выпускников географических терминов и понятий.

Задание 25. Объясните, почему создание рудников может привести к обмелению Хопра.

В ответе надо было указать, что при строительстве рудника могут быть нарушены водоносные горизонты подземных вод, питающих реку, или то что создание рудников может привести к понижению уровня грунтовых вод. 54% выполнения этого задания.

Пример задания 9 в котором проверялось знание и понимание специализации стран в системе международного географического разделения труда и географические особенности основных отраслей хозяйства России.

Количество произведённой электроэнергии является одним из важнейших показателей уровня развития страны и её экономики, точно также, как и ВВП страны. Какие три из перечисленных стран являются крупнейшими (входят в пятёрку мировых лидеров) производителями электроэнергии? Запишите цифры, под которыми указаны эти страны.

- 1) Индия
- 2) Россия
- 3) Аргентина
- 4) Мексика
- 5) Япония
- 6) Португалия

Средний процент выполнения соответствует 59. 40% выпускников не усвоили знание и понимание специализации стран в системе международного географического разделения труда и географические особенности основных отраслей хозяйства России.

Пример задания 4.

Установите соответствие между рекой и её обозначением на карте Северной Америки: к каждому элементу первого столбца подберите соответствующий элемент из второго столбца.

Для успешного выполнения этого 4 задания требуется умение определять по карте местоположение географических объектов или знание географической номенклатуры. С заданием справились 55% выпускников.

Наиболее сложными заданиями повышенного уровня сложности для выпускников Краснодарского края оказались задания 17 и 27.

Средний процент выполнения 41% продемонстрировали выпускники при выполнении задания 17.

Определите страну по её краткому описанию.

Эта страна граничит лишь с двумя государствами, не имеет выхода к морю. Климат резко континентальный. Разведаны месторождения каменного и бурого угля, нефти, медных, молибденовых, вольфрамовых, оловянных и никелевых руд. Основная отрасль промышленности – горнодобывающая. В сельском хозяйстве, ведущей отраслью которого является животноводство, занята примерно треть экономически активного населения. Большинство верующих исповедуют буддизм. Средняя плотность населения – около 2 человек на км².

Успешное выполнение этого задания требует знание особенностей природно-ресурсного потенциала, населения, хозяйства, культуры крупных стран мира.

Пример задания 27 в котором проверялось умение определять и сравнивать по статистическим данным тенденции социально-экономических процессов и явлений.

Используя данные справочных материалов, сравните доли населения, занятого в сельском хозяйстве, и доли сельского хозяйства в общих объёмах ВВП Боливии и Чили. Сделайте вывод о том, в какой из этих стран сельское хозяйство играло бóльшую роль в экономике в 2017 г. Для обоснования Вашего ответа запишите необходимые числовые данные и вычисления.

Средний процент выполнения этого задания соответствует 48%. Для выпускников проблемным было определение по статистической таблице доли населения, занятого в сельском хозяйстве, и доли сельского

Наиболее сложные задания высокого уровня сложности для выпускников Краснодарского края представлены в диаграмме б.

Пример задания 28.

В 2015 г. рядом с городом Свободный, расположенным на Транссибирской магистрали в 150 км от Благовещенска, началось строительство Амурского газоперерабатывающего завода (ГПЗ). На первом этапе были построены подъездные пути, причал на реке Зее, а затем уже доставлено и установлено самое крупногабаритное оборудование для завода – три колонны выделения метана, каждая весом в 1014 т и длиной 87 м. Завод был сдан в эксплуатацию в 2021 г. Также завершено строительство железнодорожного перегона от Транссибирской магистрали до завода протяжённостью 17,5 км. Завод перерабатывает природный газ, добываемый на месторождениях Иркутской области и Якутии. Газ этих месторождений многокомпонентный, и на Амурском ГПЗ из него извлекаются наиболее ценные компоненты – пропан, бутан и гелий. Очищенный метан экспортируется в Китай, а в страны АТР через порт Восточный на экспорт идут поставки сжиженных дорогостоящих пропана, бутана (до 1,5 млн т в год) и гелия (до 60 млн м³ в год).



Назовите две любые особенности транспортно-географического положения г. Свободный, кроме положения на трассе газопровода, которые определили его выбор для строительства ГПЗ.

Средний процент выполнения этого задания довольно невысокий – 27%. В ответе надо было указать на следующие особенности: близость к Транссибирской магистрали и положение на водной транспортной магистрали.

В задании 31, проверялось умение использовать географические знания для аргументации различных точек зрения на актуальные экологические и социально-экономические проблемы и умение использовать географические знания и информацию для решения проблем, имеющих географические аспекты.

В поисках путей сдерживания наблюдаемых на Земле климатических изменений многие специалисты предлагают восстанавливать осушенные ранее торфяные болота (торфяники) путём их обводнения. Между учащимися на уроке возникла дискуссия по данному вопросу. Одни учащиеся считали, что восстанавливать осушенные торфяники необходимо для сдерживания глобальных изменений климата, другие учащиеся считали, что осушенные торфяники играют важную роль в хозяйстве разных стран, и нужно продолжать их использование. Приведите по одному аргументу в защиту каждой из точек зрения.

В задании было необходимо привести по одному аргументу в защиту двух точек зрения. Рассмотрим пример задания 31 из варианта 301.

31 задание оценивалось по двум критериям. За выполнение К1, т.е. обоснование точек зрения можно было получить 2 балла. К2 – географическая грамотность и отсутствие фактических и теоретических ошибок оценивалось в 1 балл. Средний процент выполнения выпускников Краснодарского края соответствует: К1 – 31%, а К2 – 39%.

В поисках путей сдерживания наблюдаемых на Земле климатических изменений многие специалисты предлагают восстанавливать осушенные ранее торфяные болота (торфяники)

путём их обводнения. Между учащимися на уроке возникла дискуссия по данному вопросу. Одни учащиеся считали, что восстанавливать осушенные торфяники необходимо для сдерживания глобальных изменений климата, другие учащиеся считали, что осушенные торфяники играют важную роль в хозяйстве разных стран, и нужно продолжать их использование. Приведите по одному аргументу в защиту каждой из точек зрения.

В ответе приводятся правильные аргументы в защиту каждой из точек зрения: 1) аргумент, подтверждающий точку зрения, согласно которой восстанавливать осушенные торфяники необходимо для сдерживания глобальных изменений климата: торфяники накапливают большое количество углерода (органических остатков) или восстановление торфяников позволит исключить возникновение торфяных пожаров, в результате которых в атмосферу попадает большое количество углекислого газа; 2) аргумент, подтверждающий точку зрения, согласно которой осушенные торфяники играют важную роль в хозяйстве разных стран, и нужно продолжать их использование: в осушенных торфяниках – добываемый торф – полезное ископаемое или осушенные торфяники используются в качестве сельскохозяйственных угодий или осушенные торфяники используются в качестве лесных угодий.

При выполнении задания 18 требовалось продемонстрировать умение выделять, описывать существенные признаки географических объектов и явлений или определять регион России по краткому описанию.

Определите регион России по его краткому описанию.

Особенностью географического положения этой области является наличие выхода к Государственной границе РФ со странами ЕС. Область также граничит с четырьмя субъектами Российской Федерации. Промышленность представлена преимущественно предприятиями машиностроения, пищевой и лёгкой промышленности. В сельском хозяйстве преобладает молочное скотоводство; растениеводство специализируется на выращивании кормовых культур. Важной отраслью хозяйства является туризм. Туристов привлекают в первую очередь древние русские города, один из которых является областным центром.

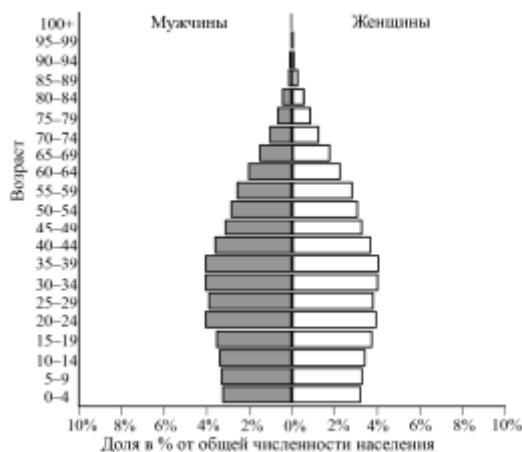
Средний процент выполнения задания 18 составил 33% по всем вариантам и 49,4% по варианту 301. Требовалось продемонстрировать знание особенностей географического положения, природы, населения и хозяйства крупных географических регионов: Европейского Севера и Северо-Запада России, Центральной России, Поволжья, Юга Европейской части страны, Урала, Сибири и Дальнего Востока.

В ходе обучения школьников рекомендуется прорабатывать тексты географического содержания для определения региона РФ по описанию. После прочтения текста выделять ключевые фразы и находить верный ответ.

Средний процент выполнения задания 22 составляет 48% (45,7% по варианту 301). В задании проверялось умение строить профиль рельефа местности. Для успешного выполнения этого задания рекомендуется четко выдерживать масштаб при построении основы профиля. Расстояние и высота промежуточной точки должны быть выверены. Это же относится и к каждой горизонтали. На профиле должны присутствовать все точки с высотами, которые должны быть на нем согласно данным карты.

Средний процент выполнения задания 29 составляет 37%. Обратим внимание на пример задания из варианта 301:

В 2019 г. численность населения Бразилии составляла 214,5 млн человек, рождаемость – 12‰, смертность – 6‰. При этом значение суммарного коэффициента рождаемости (число новорождённых, приходящихся на одну женщину в детородном возрасте (от 15 до 49 лет) составляло 1,6. Ниже приводится половозрастная пирамида Бразилии в 2019 г.



На основе анализа данных половозрастной пирамиды Бразилии в 2019 г. спрогнозируйте, как изменится (уменьшится или увеличится) естественный прирост населения в ближайшие 30 лет, если суммарный коэффициент рождаемости останется таким же, как в 2019 г. Для обоснования Вашего прогноза приведите два аргумента.

В задании проверялись умения: анализировать половозрастную пирамиду; объяснять территориальные особенности естественного движения населения. Учитывая особенности указанной страны верными ответами будут: причина 1 - в течение следующих 30 лет естественный прирост населения Бразилии снизится или станет отрицательным; причина 2 - при суммарном коэффициенте рождаемости 1,6 со временем начнётся сокращение численности населения; причина 3 - в ближайшие годы численность женщин в возрасте 15–49 лет начнёт сокращаться или в ближайшие годы доля женщин в возрасте 15–49 лет в общей численности населения начнёт сокращаться; причина 4 - через 30 лет в общей численности населения существенно возрастёт доля лиц пожилого возраста.

Средний процент выполнения задания 30 соответствовал 42% (41% в варианте 301). В этом задании проверялось знание географического следствия размеров и движений Земли.

Определите географическую долготу пункта, если известно, что в 23 часа по солнечному времени Гринвичского меридиана местное солнечное время в нём 1 час 40 минут следующих суток. Запишите решение задачи.

При выполнении этого задания сначала определяется разница во времени с Гринвичским меридианом, она составляет 2 часа 40 минут. Далее – разница в долготе составляет: $15^\circ \times 2 + 15^\circ: 3 \times 2 = 40^\circ$. Из чего следует, что время в пункте больше времени на Гринвичском меридиане, значит пункт расположен в Восточном полушарии. Ответ: 40° в.д.

Таким образом, в задании проверялось умение использовать приобретенные знания и умения в практической деятельности и повседневной жизни для определения географической долготы пункта на основе выявленной разницы во времени.

Несмотря на то, что задания высокого уровня сложности не входят в содержание предмета федерального государственного стандарта, рекомендуется элементы заданий использовать при проведении диагностических и практических работ на уроках.

3.2.3. Анализ метапредметных результатов обучения, повлиявших на выполнение заданий КИМ

В экзаменационной работе проверяются три группы умений, ориентированных на применение географических знаний, умений и навыков в учебных ситуациях и в реальных жизненных условиях:

- умения применять географические знания в процессе решения познавательных и практико-ориентированных задач;
- умения находить и использовать информацию из источников – географической информации, необходимую для решения познавательных и практико-ориентированных задач;

- умения интегрировать и использовать географические знания и информацию из статистических источников для решения учебных и практико-ориентированных задач.

Далее из результатов выполнения ЕГЭ по географии в Краснодарском крае представлена группа заданий со слабой сформированностью метапредметных результатов:

- умение определять понятия, термины – задания 12 и 24;
- владение языковыми средствами - умение ясно, логично и точно излагать свою точку зрения, использовать адекватные языковые средства – задания с 25 по 31;
- умение выделять, описывать существенные признаки географических объектов и явлений – задание 17-18.

3.2.4. Выводы об итогах анализа выполнения заданий, групп заданий:

Элементы содержания/умений и видов деятельности, усвоение которых всеми школьниками Краснодарского края в целом можно считать достаточным:

- определять по карте географические координаты;
- определять географические явления и процессы в геосферах, взаимосвязи между ними, их изменение в результате деятельности человека;
- определять географические особенности населения России;
- определять и сравнивать по разным источникам информации географические тенденции развития природных, социально-экономических и геоэкологических объектов, процессов и явлений;
- оценивать ресурсообеспеченность отдельных стран и регионов мира;
- находить в разных источниках информацию, необходимую для изучения географических объектов и явлений, разных территорий Земли, их обеспеченности природными и человеческими ресурсами, хозяйственного потенциала, экологических проблем;
- анализировать информацию, необходимую для изучения географических объектов и явлений, разных территорий Земли, их обеспеченности природными и человеческими ресурсами, хозяйственного потенциала, экологических проблем.

В целом можно сделать вывод о том, что умения работать с источниками географической информации (различные по содержанию карты, диаграммы, статистические показатели) усвоены хорошо.

Элементы содержания / умений и видов деятельности, усвоение которых всеми школьниками Краснодарского края в целом, школьниками с разным уровнем подготовки нельзя считать достаточным:

- знать смысл основных теоретических категорий и понятий;
- уметь объяснять существенные признаки географических объектов и явлений;
- уметь определять страну и регион России по описанию;
- использовать приобретенные знания для анализа и оценки разных территорий с точки зрения взаимосвязи природных, социально-экономических, техногенных объектов и процессов, исходя из их пространственно-временного развития;
- использовать приобретенные знания для выявления и описания разнообразных явлений (текущих событий и ситуаций) в окружающей среде на основе их географической и геоэкологической экспертизы.

Относительно результатов ЕГЭ Краснодарского края 2022 года и предыдущих лет можно сделать вывод о том, что результаты ухудшились. Причиной является то что увеличилась доля заданий на умение читать и понимать тексты, использовать дополнительные справочные материалы, умение аргументировать и давать краткий и обоснованный ответ или заданий на достижение метапредметных результатов.

Анализ выполнения заданий ЕГЭ по географии показал следующее.

Сравнивая выполнение заданий базового уровня сложности 2021 и 2022 годов, можно сделать вывод о том, что задание 5 осталось проблемным. В заданиях этого типа проверялось умение выпускников вычитывать предложенный текст с пропущенными словами

(словосочетаниями) и умение выбрать из предлагаемого списка слова (словосочетания), которые необходимо вставить на места пропусков. В 2022 году сложным для выпускников оказалось 24 задание. В нем на основе анализа предложенного текста требовалось дать определение или понятие географического процесса или явления. Таким образом, в этом задании проверяется умение читать текст и знать теоретический материал.

Среди заданий повышенного уровня сложности также остались проблемными задания, в которых проверялись знание и понимание географических особенностей основных отраслей хозяйства России, специализация стран в системе международного географического разделения труда. В заданиях такого типа было необходимо продемонстрировать знания о наиболее характерных особенностях стран мира. Некоторые крупные страны мира изучаются в 10 классе, однако, как показывает настоящий анализ, знаний, полученных при изучении этих стран на уроках географии оказывается недостаточно. Поэтому для успешного выполнения этих заданий учащимся рекомендуется выходить за рамки учебника по географии, расширять свой географический кругозор. В 2022 г. непростым оказалось и задание 25. Оно логически связано с заданием 24 и выполняется на основе анализа приведенного текста.

Анализируя результаты заданий высокого уровня сложности, можно сделать вывод о том, что задание 22 на построение профиля рельефа местности в 2022 г. было выполнено хуже, чем в 2021 г. Это задание фигурирует в КИМ ЕГЭ по географии с 2006 г., его суть с тех пор не менялась, но в 2022 г. поменялись критерии его оценивания. Как уже нами упоминалось выше (см. п.3.2.1), средний процент выполнения задания снизился до 48% по сравнению с 59% в 2021 г. При этом вряд ли такое существенное снижение можно объяснить ухудшением качества подготовки выпускников. На наш взгляд, изменение системы оценивания этого задания (путем введения критериев К1 и К2) привело к снижению доли верных ответов в 2022 г. В связи с этим предлагаем отказаться от такой системы оценивания и вернуться к хорошо зарекомендовавшей себя оценке этого задания в 2 балла (по состоянию на 2021 г.).

Задания 28 и 29 также оказались непростыми для выпускников. Подобные задания встречались в КИМ и в предыдущие годы. Оба задания охватывают широкий спектр тем школьной программы, но их объединяет то, что они направлены на выявление и анализ причинно-следственных связей в природе, обществе и хозяйстве.

Традиционно затруднения вызвало и задание 30, проверяющее знания о форме, размерах и движении Земли. Эта тема традиционно является для учащихся непростой, поскольку она изучается в начальном курсе географии в 5 классе.

Определенные сложности у выпускников вызвало также новое задание 31, средний процент выполнения которого составил 35%. В задании требовалось аргументировать разные точки зрения на те или иные особенности природных, социально-экономических, экологических особенностей территории. Для оценивания задания (как и в случае с заданием 22) использовано оценивание с применением критериев К1 и К2. При этом оказалось, что по К1 средний процент составил 31%, а по К2 – 39%. По нашему мнению, заложенная нечеткость, размытость, многозначность критериев с позиции оценивания задания, несомненно, повлияла на столь низкую долю верных ответов. Критерий К2 подразумевает проверку так называемой географической грамотности, и процент верных ответов по нему не может быть больше процента верных ответов по критерию К1, содержащему основную суть ответа на задание. В этой связи считаем, что выделение в системе оценивания задания 31 критериев К1 и К2 также нецелесообразно и предлагаем оценивать это задание двумя баллами.

Из соображений удобства восприятия экзаменационного материала и ответов на него, а также в целях оптимизации процесса проверки считаем необходимым обратить внимание на задания 24 и 25. Каждое из них оценивается по одному баллу. На основе анализа этих заданий, выполняемых по одному и тому же исходному тексту, считаем целесообразным объединить их и оценивать двумя баллами.

В целом можно считать достаточным усвоение учащимися всех элементов содержания школьного курса географии. Чтобы повысить качество ответов на задания, вызвавшие наибольшие затруднения, учащимся рекомендуется постоянно расширять свой географический кругозор, выходить за пределы школьной программы, больше читать

географической литературы, участвовать в олимпиадах по географии и интеллектуальных географических конкурсах.

Предложения по направлениям совершенствования организации образовательного процесса по географии: необходимо увеличить объем часов на изучение предмета. Мы полагаем, что одного урока в неделю явно недостаточно для глубокого освоения школьного курса географии, отвечающего современным потребностям в формировании пространственного (географического) мышления.

В «Методических рекомендация по преподаванию географии в Краснодарском крае 2021-2022 году» даны рекомендации изучения географии на основе анализа результатов оценочных процедур с ссылкой на статистико-аналитический отчет результатов ЕГЭ по географии в 2021 году. Эта форма успешна, так как позволяет каждому учителю географии Краснодарского края перед началом учебного года познакомиться с проблемными вопросами ЕГЭ и рекомендациями по преподаванию предмета.

Мероприятия, внесенные в дорожную карту (курсы повышения квалификации для учителей, учащиеся которых показали низкие результаты, курсы муниципальных тьюторов, ответственных за государственную итоговую аттестацию) считаем эффективными. Это же относится и к краевым семинарам, посвященным результатам ЕГЭ, типичным ошибкам и методике проведения уроков.

Раздел 4. РЕКОМЕНДАЦИИ¹⁷ ДЛЯ СИСТЕМЫ ОБРАЗОВАНИЯ КРАСНОДАРСКОГО КРАЯ

Рекомендации для системы образования Краснодарского края (далее - рекомендации) составляются на основе проведенного анализа выполнения заданий КИМ и выявленных типичных затруднений и ошибок (Раздел 3).

Основные требования:

- *рекомендации должны содержать описание конкретных методик / технологий / приемов обучения, организации различных этапов образовательного процесса;*
- *рекомендации должны быть направлены на ликвидацию / предотвращение выявленных дефицитов в подготовке обучающихся;*
- *рекомендации должны касаться как предметных, так и метапредметных аспектов подготовки обучающихся.*

Раздел должен содержать рекомендации по следующему минимальному перечню направлений:

4.1. Рекомендации по совершенствованию организации и методики преподавания предмета в Краснодарском крае на основе выявленных типичных затруднений и ошибок

4.1.1. ...по совершенствованию преподавания географии всем обучающимся

На основании анализа результатов, выявленных недостатков подготовки выпускников предлагаются следующие меры по совершенствованию преподавания географии в школах региона.

1. Для повышения мотивации обучающихся к изучению географии считаем необходимым усилить связь содержания школьного географического образования с жизнью в нашей стране и мире, добиваться соответствия содержания образования современным достижениям в области географической науки. В частности, усилить внимание к дистанционным съемкам (спутники, беспилотники и соответствующая продукция) и геоинформационным технологиям, высокоточным пространственным исследованиям и их практическим приложениям в сфере географии и науках о Земле.

2. На уроках следует уделять повышенное внимание не только знанию географической номенклатуры, но в большей мере – раскрытию причинно-следственных географических связей. Наряду с этим необходимо четко определять перечень понятий и терминов, подлежащих обязательному изучению и контролю. При работе с понятиями и терминами желательно использовать различные методические приемы смыслового чтения, а также проводить диктанты и устные опросы на проверку знаний терминов. Процесс обучения должен быть нацелен не только на передачу знаний и на формирование умений, но и, самое главное, на усвоение теоретических и фундаментальных знаний в географии.

3. На уроках географии рекомендуется выделять три группы умений, ориентированных на применение географических знаний, умений и навыков в учебных ситуациях и в реальных жизненных условиях:

- умения применять географические знания в процессе решения познавательных и практико-ориентированных задач;
- умения находить и использовать информацию из источников – географической информации, необходимую для решения познавательных и практико-ориентированных задач;

¹⁷ Составление рекомендаций проводится на основе проведенного анализа результатов ЕГЭ и анализа выполнения заданий

- умения интегрировать и использовать географические знания и информацию из статистических источников для решения учебных и практико-ориентированных задач.

4. Весьма существенным недостатком подготовки некоторых выпускников является слабое владение языковыми средствами – логично и точно излагать свою точку зрения, использовать адекватные языковые средства и правильную терминологию. Это умение тесно связано с навыками работы с информацией и умением географического анализа и интерпретации текстовой информации.

5. Некоторое количество ошибок в ответах связано с невнимательным чтением текста заданий. Для устранения таких ошибок необходимо ознакомить обучаемых со специальными приемами, позволяющими им проявить понимание задачи: переформулировать задание, объяснить суть вопроса, записать план выполнения задания. Важно включать в учебный процесс задания на работу с текстами географического содержания.

4.1.2. ...по организации дифференцированного обучения школьников с разными уровнями предметной подготовки

Так как дифференцированное обучение предполагает групповую (разноуровневые задания) и индивидуальную работу (дифференцированные задания) с учетом трудности, объема, творчества, уровня усвоения материала рекомендуется включать в эту работу задания всех уровней ЕГЭ.

Для повышения интереса обучающихся различных уровней подготовки учителям географии Краснодарского края рекомендуются в учебном процессе использовать видеуроки «Телешколы Кубани» телевизионного канала «Кубань 24» размещены на сайте You Tube.

4.2. Рекомендации по темам для обсуждения на методических объединениях учителей-предметников, возможные направления повышения квалификации

Рекомендуемые темы содержания школьных курсов географии для обсуждения на методических объединениях учителей-предметников: «Биосфера», «Климат», «Гидросфера», «Годовое и суточное движения Земли», «Население России и мира», «Связь жизни населения с окружающей средой», «Особенности природно-хозяйственных зон и географических районов России», «Специализация стран в системе международного географического разделения труда».

В целях профилактики недостатков подготовки школьников, повышения системности их знаний имеет большое значение выявление пробелов в базовой подготовке обучающихся. Поэтому при планировании образовательного процесса рекомендуется предусмотреть время на диагностику аспектов подготовки, являющихся опорными при изучении тех или иных тем. Рекомендуется проведение в начале учебного года стартовой диагностики, нацеленной на проверку сформированности общеучебных информационно-коммуникативных и иных умений, навыков, видов познавательной деятельности. При проведении текущего тематического контроля разрабатывать задания в адаптированном к ЕГЭ формате.

В связи с утверждением Концепции географического образования преподавание географии должно быть направлено на формирование яркой и образной географической картины мира, установление причинно-следственных связей между географическими явлениями и процессами. Ведущим методическим принципом должно стать формирование практических навыков использования географической информации, реализуемое в логике системно-деятельностного подхода в образовании, который предполагает: высокую мотивацию к изучению географии; формирование готовности обучающихся к саморазвитию и непрерывному образованию; активную учебно-познавательную деятельность обучающихся; построение образовательной деятельности с учетом индивидуальных, возрастных, психологических, физиологических особенностей и здоровья обучающихся.

Учителям географии Краснодарского края рекомендуется в использовании программа «География Краснодарского края», которая размещена на сайте ИРО Краснодарского края, на странице кафедры обществоведческих дисциплин и регионоведения. Программа разработана

с учетом изменений, происходящих в общеобразовательной школе, требований ФГОС, Концепции развития географического образования в РФ.

Так же учителям географии края рекомендуется в учебном процессе использовать видеоуроки «Телешколы Кубани» телевизионного канала «Кубань 24» размещенных на сайте You Tube. Так как применение на занятиях нестандартных форм обучения способствует повышению интереса обучающихся к предмету. Тщательно разработанные видеоуроки ведущими учителями Краснодарского края должны способствовать более наглядному предоставлению учебного материала.

4.3. Информация о публикации (размещении) на открытых для общего доступа на страницах информационно-коммуникационных интернет-ресурсах ОИВ (подведомственных учреждений) в неизменном или расширенном виде приведенных в статистико-аналитическом отчете рекомендаций по совершенствованию преподавания географии для всех обучающихся, а также по организации дифференцированного обучения школьников с разным уровнем предметной подготовки.

4.3.1. Адрес страницы размещения

Статистико-аналитический отчет ЕГЭ- 22 <https://iro23.ru/?p=26404>

4.3.2. Дата размещения (не позднее 12.09.2022)

_____23.08.2022_____

Раздел 5. Мероприятия, запланированные для включения в ДОРОЖНУЮ КАРТУ по развитию региональной системы образования

5.3. Анализ эффективности мероприятий, указанных в предложениях в дорожную карту по развитию региональной системы образования на 2021 - 2022 г.

Таблица 2-14

№	Название мероприятия	Показатели (дата, формат, место проведения, категории участников)	Выводы об эффективности (или ее отсутствии), свидетельствующие о выводах факты, выводы о необходимости корректировки мероприятия, его отмены или о необходимости продолжения практики подобных мероприятий
	Анализ результатов ЕГЭ-2022 в разрезе региона и каждого муниципалитета	Август – сентябрь 2022 г. Сборник, сайт ГБОУ ИРО КК (для учителей, методистов, тьюторов ЕГЭ, руководителей МО)	На основе материала «Анализ результатов...» в октябре 2022 г. в г. Горячий Ключ будет организован краевой семинар «Особенности подготовки выпускников к ЕГЭ в 2023 г. на основе анализа результатов ЕГЭ 2022 г. по географии». Эффективность данного мероприятия заключается в том, что с тьюторами ЕГЭ будут отрабатываться проблемные темы ЕГЭ-22. Далее тьюторами материал будет транслироваться в 44 территориях Краснодарского края. Практика данного мероприятия ежегодная и на протяжении всех лет показала свою эффективность. Сборник сайт ГБОУ ИРО КК https://iro23.ru/?p=26404
	Методические рекомендаций по преподаванию географии в 2022-2023 уч. году - кафедра обществоведческих дисциплин и регионоведения	Август 2022 г. ГБОУ ИРО КК (для учителей, методистов, тьюторов ЕГЭ, руководителей МО)	В методических рекомендациях представлены общие проблемные вопросы ЕГЭ-22 по географии и даны рекомендации преподавания предмета согласно современных требованиям к оценочным процедурам. Эффективность этой формы заключается в том, что учителю, руководителю МО, тьютору ЕГЭ до начала учебного года удобно скачать материал с сайта для дальнейшей работы. Методические рекомендации размещаются на сайте института ежегодно, далее разбираются на августовских методических объединениях во всех территориях края. Сайт ГБОУ ИРО https://iro23.ru/?page_id=27336
	Теоретический и научно-методический журнал «География в школе», электронное приложение, № 5 – 2022 г.	№ 5, 2022 г., статья (учителя)	Трансляция разработок учителей географии Краснодарского края по технологии формирования естественно-научной грамотности. Статья способствует распространению педагогического опыта для учителей географии России. Эффективность работы заключается в том, что любой учитель географии имеет возможность проработать интересные его темы электронного журнала. - Голованова О.Б., Кегеян Т.Д., Дырова Л.Б., Чевычелов А.Н., Заворина О.В. «Конструирование заданий по формированию естественно-научной грамотности у обучающихся». http://pressa.ru/reader/#/magazines/geografiya-v-shkole-issues/05-2022/pages/24/
	Сборник материалов по	Декабрь 2021 г.	Представленные задания, разработанные учителями географии Краснодарского края по технологии

<p>формированию функциональной грамотности обучающихся по предметам естественнонаучного цикла</p>	<p>ГБОУ ИРО КК (для учителей, методистов, тьюторов ЕГЭ, руководителей МО)</p>	<p>формирования естественно-научной грамотности. Материал сборника способствует распространению педагогического опыта для учителей географии Краснодарского края. Эффективность работы заключается в том, что любой учитель географии имеет возможность проработать интересные его темы. Авторы заданий: Кегеян Тариел Давидович, Дырова Любовь Борисовна, Полякова Евгения Михайловна, Чевычелов Александр Николаевич, Лебедева Мария Андреевна, Русанова Наталья Валентиновна, Заборина Ольга Владимировна. Сайт ИРО КК: http://old.iro23.ru/sites/default/files/method_k_kaf/3.1.72_sbornik_formirovanie_eng.pdf</p>
<p>Сборник лучших практик организации внеурочной деятельности</p>	<p>Декабрь 2021 г. ГБОУ ИРО КК (для учителей, методистов, тьюторов ЕГЭ, руководителей МО)</p>	<p>Программы внеурочной деятельности направлены на расширение знаний, учащихся в интересующей их области, формирование метапредметных универсальных способов учебной деятельности путем выполнения творческих, проектных и учебно-исследовательских работ, не укладываемых в рамки уроков, а также на развитие личностных характеристик и содействие социализации и профориентации школьников. Эффективность представленных программ заключается в том, что они позволяют учителю использовать их как во внеурочной деятельности, так и в организации элективных курсов. Основное направление программ это изучение Краснодарского края, что соответствует Концепции географического образования. Сайт ИРО КК: http://old.iro23.ru/sites/default/files/method_k_kaf/21.12.21_sbornik_vneur.deyatelnost.pdf</p>
<p>Краевые семинары по подготовке к ГИА-11</p>	<p>2021-2022 г (учителя, тьюторы ЕГЭ, руководители МО, методисты)</p>	<p>Краевые семинары для учителей географии края, тьюторов ЕГЭ, руководителей МО и методистов муниципальных образований освещают вопросы ГИА. Эффективность данных мероприятий заключается в том, что на семинарах учитель демонстрирует свой опыт по подготовке к ГИА, по решению сложных заданий и методических приемов. Материалы размещаются на сайте ИРО для дальнейшей трансляции опыта. 1) «Лучшие практики подготовки к государственной итоговой аттестации на основе анализа результатов оценочных процедур по географии» 20.04.2021 г. (45 чел.) г. Горячий Ключ https://iro23.ru/?p=3769 2) «Особенности подготовки выпускников к ГИА в 2022 г. на основе анализа результатов ГИА 2021 г. по географии» 06.10.2021 г. (40 чел.) г. Горячий Ключ https://drive.google.com/drive/folders/1XAFP-ETwhqMAXDoV0sPh8OY22EAL61QT 3) «Методика проведения уроков по обобщению и углублению знаний по географии при подготовке к ОГЭ и ЕГЭ» 09.10.2021 г. (40 чел.) г. Горячий Ключ https://drive.google.com/drive/folders/1dVFQwCgdp7UUWVLQlj4GQ4HghxzEDTul</p>

«Школа современного учителя географии»	КПК Академия Минпросвещения. С 20 сентября 2021 г. по 10 декабря 2021 г., учителя географии	В рамках курсов изучался Модуль (16 часов) «Практика по подготовке к ГИА». Эффективность данных курсов заключается в том, что учитель, выполняя задания практикумов и тестирования по материалам ОГЭ и ЕГЭ профессионально совершенствуется. Учитель определяет методические приемы для решения сложных заданий ГИА, а в дальнейшем их использует в преподавании предмета. (с 20.09 по 10.12.2021 г., прошли обучение 195 чел.).
--	---	--

5.4. Планируемые меры методической поддержки изучения учебных предметов в 2022-2023 уч.г. на региональном уровне.

5.4.2. Планируемые мероприятия методической поддержки изучения учебных предметов в 2022-2023 уч.г. на региональном уровне, в том числе в ОО с аномально низкими результатами ЕГЭ 2022 г.

Таблица 2-155

№	Дата (месяц)	Мероприятие (указать тему и организацию, которая планирует проведение мероприятия)	Категория участников
1	октябрь 2022 г.	Курсы повышения квалификации «Актуальные проблемы деятельности тьюторов с учителями географии в период перехода на новые образовательные стандарты при подготовке к итоговой аттестации». ГБОУ ИРО Краснодарского края.	Муниципальные тьюторы ЕГЭ (для работы в ОО с аномально низкими результатами ЕГЭ 2022 г.)

5.4.3. Трансляция эффективных педагогических практик ОО с наиболее высокими результатами ЕГЭ 2022 г.

Таблица 2-166

№	Дата (месяц)	Мероприятие (указать формат, тему и организацию, которая планирует проведение мероприятия)
1	Октябрь 2022 г.	Краевой семинар учителей географии, муниципальных тьюторов ЕГЭ «Методика проведения уроков по обобщению и углублению знаний по географии при подготовке к ЕГЭ», г. Горячий Ключ, ГБОУ ИРО Краснодарского края
2	Октябрь 2022 г.	Краевой семинар учителей географии, муниципальных тьюторов ЕГЭ «Особенности подготовки выпускников к ЕГЭ в 2023 г. На основе анализа результатов ЕГЭ 2022 г. по географии», г. Горячий Ключ, ГБОУ ИРО Краснодарского края

5.4.4. Планируемые корректирующие диагностические работы с учетом результатов ЕГЭ 2022 г.

5.5. Работа по другим направлениям

Указываются предложения составителей отчета (при наличии)

Наименование организации, проводящей анализ результатов ГИА

ГБОУ ИРО Краснодарского края

Ответственные специалисты:

	<i>Ответственный специалист, выполнявший анализ результатов ЕГЭ по географии</i>	<i>ФИО, место работы, должность, ученая степень, ученое звание</i>	<i>Принадлежность специалиста к региональной ПК по географии, региональным организациям развития образования, повышения квалификации работников образования (при наличии)</i>
1.		Погорелов Анатолий Валерьевич, доктор геогр. наук, профессор ФГБОУ ВО «Кубанский государственный университет»	Председатель региональной ПК
	<i>Специалисты, привлекаемые к анализу результатов ЕГЭ по географии</i>	<i>ФИО, место работы, должность, ученая степень, ученое звание</i>	<i>Принадлежность специалиста к региональной ПК по географии, региональным организациям развития образования, повышения квалификации работников образования (при наличии)</i>
1.		Голованова Ольга Борисовна, ст. преподаватель кафедры обществоведческих дисциплин и регионоведения ГБОУ ИРО Краснодарского края	Зам. председателя региональной ПК
2.	...	Комаров Дмитрий Александрович, канд. геогр. наук, и.о. зав. кафедрой геоинформатики ФГБОУ ВО «Кубанский государственный университет»	Зам. председателя региональной ПК