

## АНАЛИЗ РЕЗУЛЬТАТОВ ОГЭ ПО ЛИТЕРАТУРЕ 2022 ГОДА

Экзаменационная работа составлена в соответствии с Федеральным компонентом государственного стандарта основного общего образования по литературе и рассчитана на выпускников IX классов разных образовательных организаций, включая классы с углубленным изучением литературы.

Структура экзаменационной работы отвечает цели построения системы дифференцированного обучения в современной школе: выявляет степень освоения выпускниками обязательной (базовой) части программы по литературе, дает информацию о повышенном уровне подготовки девятиклассника по предмету, позволяет сделать выводы о наличии у экзаменуемого литературных способностей, о его готовности изучать литературу в старших классах гуманитарного профиля.

Экзаменационная работа построена с учётом принципа вариативности: экзаменуемым предоставляется право выбора одного из двух вариантов первой части, а также одного из пяти заданий второй части.

Экзаменационная работа по литературе для выпускников IX класса состоит из двух частей. В первой части работы предполагается анализ текста художественного произведения, размещённого в самой работе. Во второй части даются темы сочинений. Все задания носят интерпретационный, проблемный характер, экзаменуемый должен аргументировать свой ответ с опорой на конкретный литературный материал, в сочинении по лирике для анализа привлекаются не менее двух стихотворений.

Максимальное количество баллов, которое может получить экзаменуемый за выполнение всей экзаменационной работы – 45.

Таблица 8

### Шкала пересчета первичного балла за выполнение экзаменационной работы в отметку по пятибалльной шкале

Отметка по пятибалльной шкале	«2»	«3»	«4»	«5»
Общий балл	0 – 15	16 – 26	27 – 36	37 – 45

В Краснодарском крае литературу сдавали 1498 человек из 44 территорий.

Таблица 9

Участники ОГЭ	2018 г.		2019 г.		2021 г.		2022 г.	
	чел.	% <sup>3</sup>	чел.	%	чел.	%	чел.	%
Выпускники текущего года, обучающиеся по программам ООО	1544	100,0	1350	100,0			1496	99,9
Выпускники лицеев и гимназий	388	25,1	276	20,4			276	18,4

<sup>3</sup> % - Процент от общего числа участников по предмету

Участники ОГЭ	2018 г.		2019 г.		2021 г.		2022 г.	
	чел.	% <sup>3</sup>	чел.	%	чел.	%	чел.	%
Выпускники СОШ	43	2,8	21	1,6			1169	78,0
Обучающиеся на дому	6	0,4	7	0,5	-	-	0	0
Участники с ограниченными возможностями здоровья	3	0,2	6	0,4	-	-	5	0,3

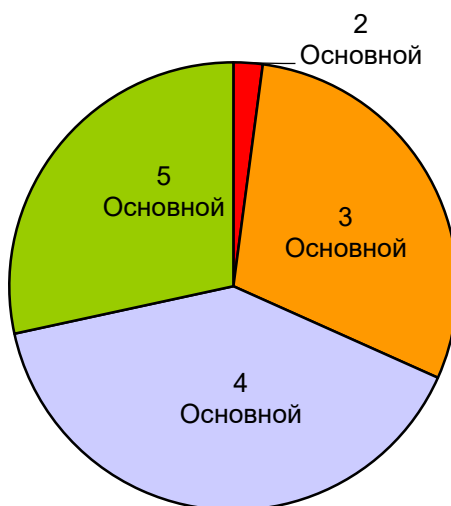
Таблица 10

### Процентное распределение отметок, полученных учащимися Краснодарского края за четыре года

	2018 г.		2019 г.		2021 г.		2022 г.	
	чел.	% <sup>4</sup>	чел.	%	чел.	%	чел.	%
«2»	27	1,8	19	1,4	-	-	32	2,14
«3»	424	28,8	316	24	-	-	444	29,64
«4»	587	39,9	530	40,3	-	-	597	39,85
«5»	432	29,5	450	34,3	-	-	425	28,37

Диаграмма 22

### Диаграмма распределения оценок ОГЭ-2022 по литературе



Анализ полученных статистических данных (таблица 10) показывает, что выпускники, участвовавшие в экзамене по литературе в 2022 г., в целом получили положительные результаты.

Анализ результатов свидетельствует о том, что большинство учащихся продемонстрировали верное понимание тематики и проблематики фрагмента эпического (или драматического, или лиро-эпического) произведения, его принадлежности к конкретной части (главе), видов и функций авторских изобразительно-выразительных средств (диаграмма 24).

<sup>4</sup> % – Процент от общего числа участников по предмету

Диаграмма 23

### Сравнительная диаграмма распределения оценок по литературе ОГЭ-2022 и ОГЭ-2019

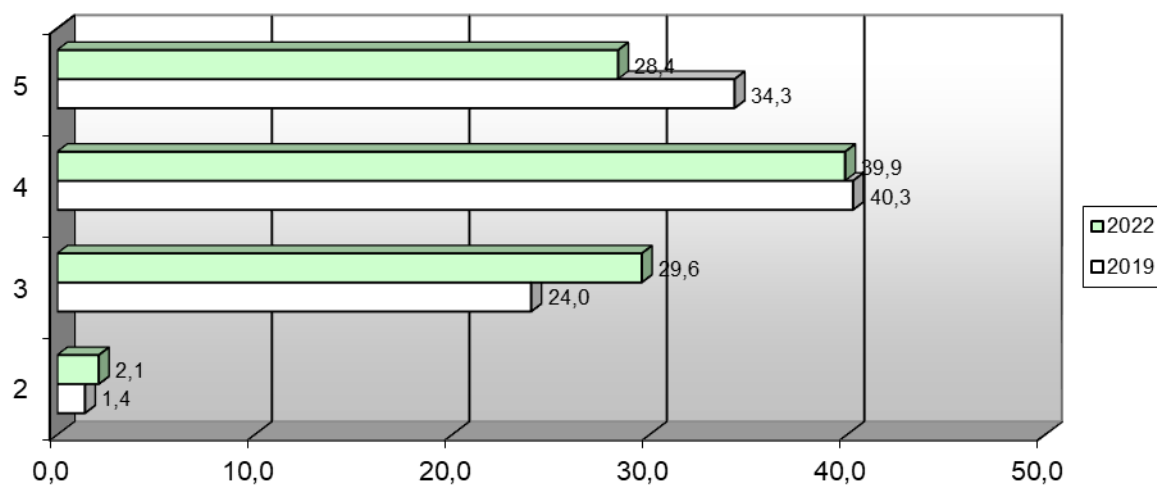
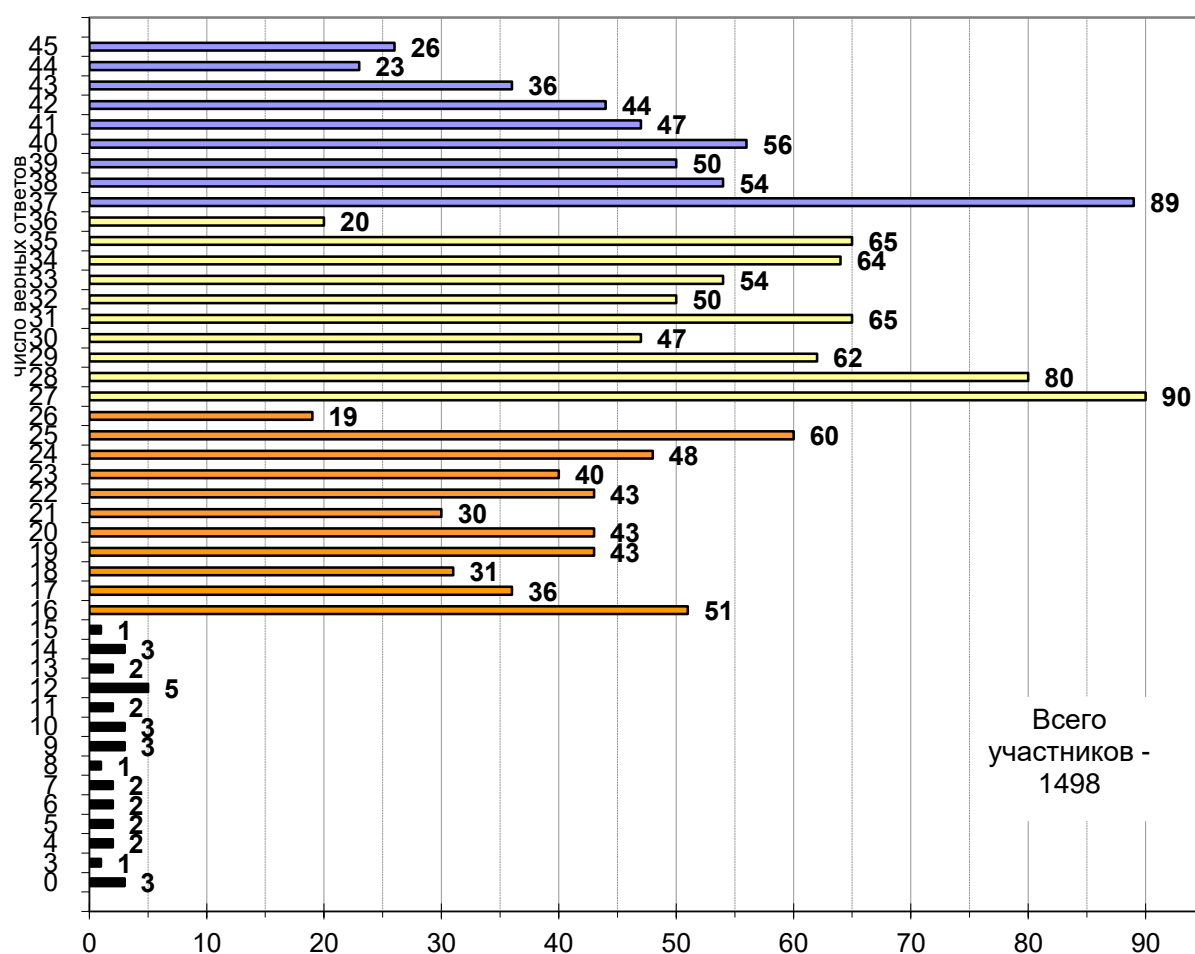


Диаграмма 24

### Распределение участников ОГЭ по числу верных ответов. Литература, 22.06.2022



**Часть 1 КИМ ОГЭ по литературе** состоит из двух альтернативных вариантов (экзаменуемому необходимо выбрать один из них).

**Первый вариант** предлагает анализ фрагмента эпического (или драматического, или лироэпического) произведения, второй – анализ лирического стихотворения (или басни).

Текстовый фрагмент (или стихотворение, или басня) сопровождается системой письменных заданий (по 3 задания для каждого варианта), направленных на анализ проблематики художественного произведения и основных средств раскрытия авторской идеи.

Примеры заданий 1.1, 1.2 или 1.2.1, 1.2.2:

1. Лиза, расставаясь с Эрастом, «прощалась с душою своею»?
2. Как эпитеты, использованные в приведённом фрагменте, помогают передать отношение автора к Лизе?
3. Выберите другой фрагмент повести, в котором ярко отображено душевное состояние Лизы. Опираясь на анализ текста, докажите, что в выбранном фрагменте проявились черты сентиментализма.
4. Выберите другой фрагмент повести, в котором дано описание природы. Анализируя выбранный фрагмент, докажите, что пейзаж помогает автору передать эмоциональное состояние персонажа(-ей).

Задание с развёрнутым ответом в объёме 3–5 предложений оценивалось по трем критериям:

1. Соответствие ответа заданию;
2. Привлечение текста произведения для аргументации;
3. Логичность и соблюдение речевых норм.

Задания направлены на выявление умений обучающихся строить развёрнутые рассуждения о тематике и проблематике фрагмента произведения, о видах и функциях изобразительно-выразительных средств и элементах художественной формы в контексте их значения в раскрытии темы и проблемы произведения, об основных средствах раскрытия авторской идеи, а также на выявление умения высказывать краткие оценочные суждения о прочитанном.

Задания в целом были выполнены на хорошем уровне. Это свидетельствует о верном направлении работы по развитию навыков осознанного чтения и интерпретации художественного текста, а также умения выражать свою позицию и строить свое высказывание в соответствии с рассматриваемым произведением. Однако при подготовке следует учесть, что традиционно учащиеся лучше справляются с заданиями 1 и 2, ориентированными на анализ темы, проблемы произведения, характеристику образов, то есть на идейно-содержательную сторону текстов, в то время как формулировки, направленные на выявление уровня владения школьниками литературоведческой терминологией в контексте анализа, вызывают определённые затруднения. Необходимо активизировать работу с литературоведческими терминами по развитию навыков выявления роли средств выразительности в конкретном тексте, умения грамотно использовать терминологию в ответе на поставленный вопрос.

Третье задание (3.1 или 3.2 и задание 4) предполагает не только мышление над предложенным текстом, но и сопоставление его с другим произведением или фрагментом, текст которого также приведен в экзаменационной работе.

Текстовый фрагмент (стихотворение), с которым нужно провести сопоставление в заданиях 3.1 или 3.2, взят не только из произведений, названных в государственном образовательном стандарте. Задания 3.1 и 3.2 расширяют границы проверяемого содержания и обеспечивают дополнительный охват учебного материала, позволяют проверять уровень сформированности важнейших предметных компетенций.

Примеры заданий 3.1 или 3.2 и 4

1. Каким настроением проникнуто стихотворение С.А. Есенина «Берёза»?

2. Какова роль эпитетов в данном стихотворении?

3. Сопоставьте стихотворение С.А. Есенина «Берёза» и приведённое ниже стихотворение Ф.И. Тютчева «Чародейкою зимою...». Что сближает эти произведения?

Задание с развёрнутым ответом в объёме 5-8 предложений оценивалось по трем критериям:

1. Сопоставление произведений.

2. Привлечение текста произведения для аргументации.

3. Логичность и соблюдение речевых норм.

Сопоставление в заданном направлении анализа требует навыков интерпретации и сопоставления, а также умения аргументировать свою мысль примерами из текста. Таким образом, задание в большей степени, чем 1 и 2, выявляет умение учащегося мыслить логически и выстраивать свой ответ по типу рассуждения.

Результат в целом позволяет сделать вывод о достаточно системной работе в направлении сопоставительного анализа, формирования умения выявлять основание для сопоставления и сравнения текстов и оформлять доказательства по типу рассуждения.

Средний балл выполнения заданий по первому критерию составляет 1,7%.

В основном в работах учащихся просматривалось развёрнутое сопоставление анализируемого произведения с художественным текстом, приведённым для сопоставления, нахождение важнейших оснований для сравнения художественных произведений по указанному в задании направлению анализа.

Средний балл выполнения заданий по второму критерию, ориентированному на создание сравнительной характеристики литературных явлений, построение аргументированного суждения с приведением убедительных доказательств и формулированием обоснованных выводов составил 1.6, что показывает на недостаточную степень подготовки и свидетельствует об необходимости системных работы по анализу текста.

Средний балл выполнения заданий по третьему критерию составил 1,5, что показывает на недостаточную степень ориентации на сознательно-коммуникативный подход, направленный на совершенствование речевой деятельности во всех её видах. Об этом свидетельствуют результаты оценивания речи во всех четырёх заданиях (диапазон баллов от 1,3 до 1,5). Следует активизировать работу по развитию речи, коммуникативных универсальных учебных действий с учётом метапредметного характера речевых действий и необходимости системной деятельности в данном направлении.

**Второй вариант** части 1 экзаменационной работы в структурном отношении, а также в распределении времени на выполнение заданий идентичен первому, но ориентирован на текст лирического стихотворения (или басни), что определяет специфику заданий к тексту, выявляющих особенности восприятия и понимания лирики (или басенного жанра).

Учащимися были представлены развёрнутые рассуждения о тематике, проблематике, лирическом герое, образах стихотворения (или басни), о видах и функциях изобразительно-выразительных средств, элементах художественной формы; об особенностях образно-эмоционального воздействия поэтического текста.

**Часть 2** экзаменационной работы содержала 5 тем сочинений, требующих развернутого письменного рассуждения.

Например:

1. Изображение народного подвига в поэме А.Т. Твардовского «Василий Тёркин».
2. Как в лирике М.Ю. Лермонтова связаны темы любви и одиночества? (На примере не менее двух стихотворений по Вашему выбору).
3. Тема родной земли в русской литературе второй половины XX века. (На примере одного из произведений по Вашему выбору).
4. Трагедия войны в прозе второй половины XX века. (На примере одного из произведений по Вашему выбору).
5. Человек и природа в лирике А.С. Пушкина. (На примере не менее двух стихотворений по Вашему выбору).

Первая тема (5.1) относится к произведению, из которого взят фрагмент для первого варианта части 1; вторая (5.2) относится к творчеству поэта, чье лирическое стихотворение (или басня) включено во второй вариант части 1. Задания 5.3 и 5.4 формулируются по творчеству других писателей, чьи произведения не были включены в варианты части 1 (древнерусская литература, литература XVIII, XIX и XX вв.). Задания 5.3, 5.4 и 5.5 не связаны с проблематикой произведений.

Экзаменуемые выбирали один из четырех предложенных вопросов и давали на него полноформатный аргументированный ответ в жанре сочинения.

Сочинение оценивалось по пяти критериям:

1. Соответствие теме и её раскрытие (средний балл 2,4);
2. Привлечение текста произведения для аргументации (средний балл 2);
3. Опора на теоретико-литературные понятия (средний балл 1,2);

4. Композиционная цельность и логичность (средний балл 1,8);

5. Соблюдение речевых норм (средний балл 1,3).

Большинство экзаменуемых продемонстрировали правильное понимание проблематики и художественной формы изученного произведения.

Наибольшие затруднения вызвало использование теоретико-литературных понятий в сочинении (средний балл 1,2). Для получения максимального балла по критерию необходимо, чтобы теоретико-литературные понятия были включены в сочинение и использованы для анализа текста произведения(-ий) в целях раскрытия темы сочинения, ошибки в использовании понятий отсутствуют. Невысокие баллы за данный критерий являются традиционными и свидетельствуют о необходимости активизации подготовки в данном направлении.

Сравнительно высокий процент выполнения заданий свидетельствует о том, что данная форма контроля вполне приемлема для девятиклассников. Общий анализ всех данных показывает, что в 2019 г. на ОГЭ по литературе были получены удовлетворительные результаты. Сохранению высоких результатов ГИА-9 в формате ОГЭ способствует система подготовки учащихся, сложившаяся в Краснодарском крае.

### **Рекомендации по подготовке к ОГЭ по литературе 2023 года**

ОГЭ по литературе нацеливает на углубленную работу с художественным текстом. При подготовке следует ориентироваться на следующие принципы и направления деятельности:

1. Компетентностный подход, направленный на формирование метапредметных и предметных (коммуникативной и культуроведческой) компетенций;

2. Сознательно-коммуникативный подход, направленный на совершенствование речевой деятельности во всех её видах;

3. Интегрированный подход к совершенствованию коммуникативных умений и навыков при изучении литературы в школе;

4. Активизация чтения учащимися текстов литературных произведений, так как подмена подлинного знания текста чтением краткого пересказа лежит в основе искажения авторской позиции и фактических ошибок;

5. Использование эффективных форм и методов работы с текстом, разные виды чтения и способы структурирования текста;

6. Следует уделить особое внимание образной природе словесного искусства, теоретико-литературным понятиям, формированию следующих умений выпускников:

- воспринимать и анализировать художественный текст;
- выделять смысловые части художественного текста;
- определять род и жанр литературного произведения;
- выделять и формулировать тему, идею, проблематику изученного произведения; давать характеристику героям;

- характеризовать особенности сюжета, композиции, роль изобразительно-выразительных средств;
- сопоставлять эпизоды литературных произведений и сравнивать их героев;
- выявлять авторскую позицию;
- выражать своё отношение к прочитанному;
- владеть различными видами пересказа;
- строить устные и письменные высказывания в связи с изученным произведением;
- писать отзывы о самостоятельно прочитанных произведениях, сочинения различных жанров.

Своевременное ознакомление выпускников с требованиями, предъявляемыми к уровню подготовки выпускника основной школы и критериями оценки его знаний;

Организация обобщающего повторения, а также углубление и расширение знаний учащихся по ранее изученным темам и разделам школьного курса литературы.