

АНАЛИЗ РЕЗУЛЬТАТОВ ОГЭ ПО ГЕОГРАФИИ 2022 ГОДА

Назначение экзаменационной работы – форма государственной итоговой аттестации, проводимая в целях определения соответствия результатов освоения обучающимися основных образовательных программ основного общего образования требованиям федерального государственного образовательного стандарта. Для указанных целей используются контрольные измерительные материалы (КИМ), представляющие собой комплексы заданий стандартизированной формы.

В каждый вариант КИМ 2022 г. включены задания, проверяющие уровень знания содержания всех основных разделов курса географии за основную школу и выполнение основных требований к уровню подготовки выпускников.

Важной для ОГЭ является проверка сформированности умения извлекать и анализировать данные из различных источников географической информации. Источники географической информации в КИМ ОГЭ, кроме географических атласов, весьма разнообразны – это географические карты, представленные в заданиях (например, топографическая карта в задании 12 с развёрнутым ответом), статистические источники (таблицы, графики, диаграммы), а также тексты. На проверку сформированности умений по работе с текстом нацелены задания 28–29 с развёрнутым ответом.

Экзаменационная работа состояла из 30 заданий.

Работа содержала 27 заданий с записью краткого ответа, из них: 8 заданий с ответом в виде одной цифры, 5 заданий с ответом в виде слова или словосочетания, 14 заданий с ответом в виде числа или последовательности цифр.

Работа содержала 3 задания с развёрнутым ответом, в двух из которых, в заданиях 12 и 28, требовалось записать полный обоснованный ответ на поставленный вопрос.

На выполнение экзаменационной работы отводилось 2 часа 30 минут (150 минут).

Выполнение заданий в зависимости от типа и трудности оценивались разным количеством баллов. Верное выполнение каждого задания с выбором ответа и кратким ответом оценивалось в 1 балл. За выполнение задания с развернутым ответом 12 в зависимости от полноты и правильности ответа выставлялось от 0 до 2 баллов. Выполнение задания 28 и 29 оценивалось 1 баллом. Максимальный первичный балл за выполнение всей экзаменационной работы – 31.

В ОГЭ-2022 г. по географии принимали участие 31 197 девятиклассников из всех 44 районов Краснодарского края. Число выпускников увеличилось с 25 214 (2019 г.) на 4007 человек. Наибольшее количество девятиклассников в городах и районах края: г. Краснодар – 6 627 человек; г. Сочи –

3 232; г. Новороссийск – 2 437; Белореченский р-н – 904 и Динской р-н – 902 человека.

Диаграмма 43 отражает в процентах отметки, полученные учащимися при выполнении экзаменационной работы 2019 и 2022 году.

Диаграмма 43

Диаграмма распределения оценок ОГЭ-2022 по географии

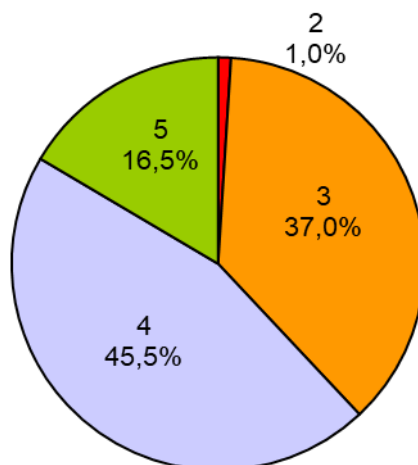
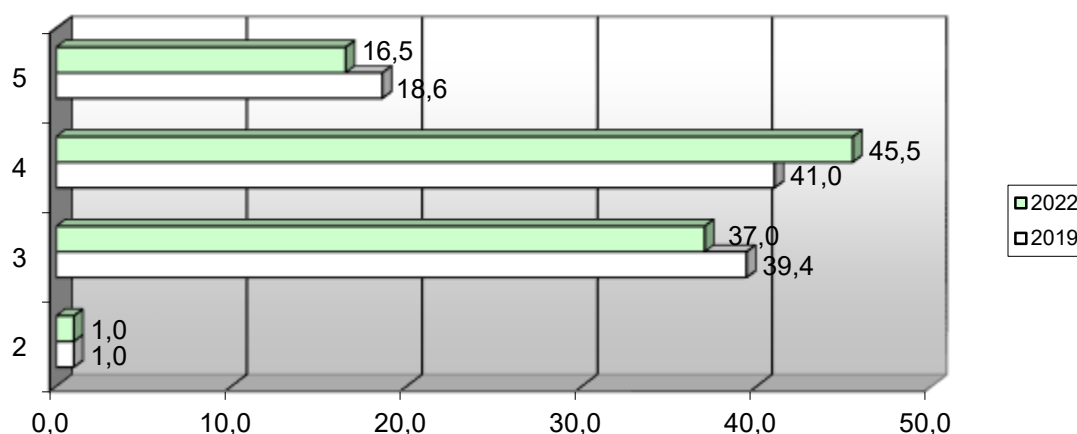


Диаграмма 44

Сравнительная диаграмма распределения оценок по географии ОГЭ-2022 и ОГЭ-2019



Сравнивая общие результаты выполнения экзаменационной работы за 2019 и 2022 годы, можно сделать вывод, что в 2022 году: процент «2» увеличился незначительно на 0,02; «3» уменьшился на 2%; «4» увеличился на 4%, а процент «5» уменьшился на 2.

Общие результаты экзаменационной работы за два перечисленных года практически не изменились несмотря на то, что в 2022 г. экзаменационная работа ОГЭ была представлена в новом формате.

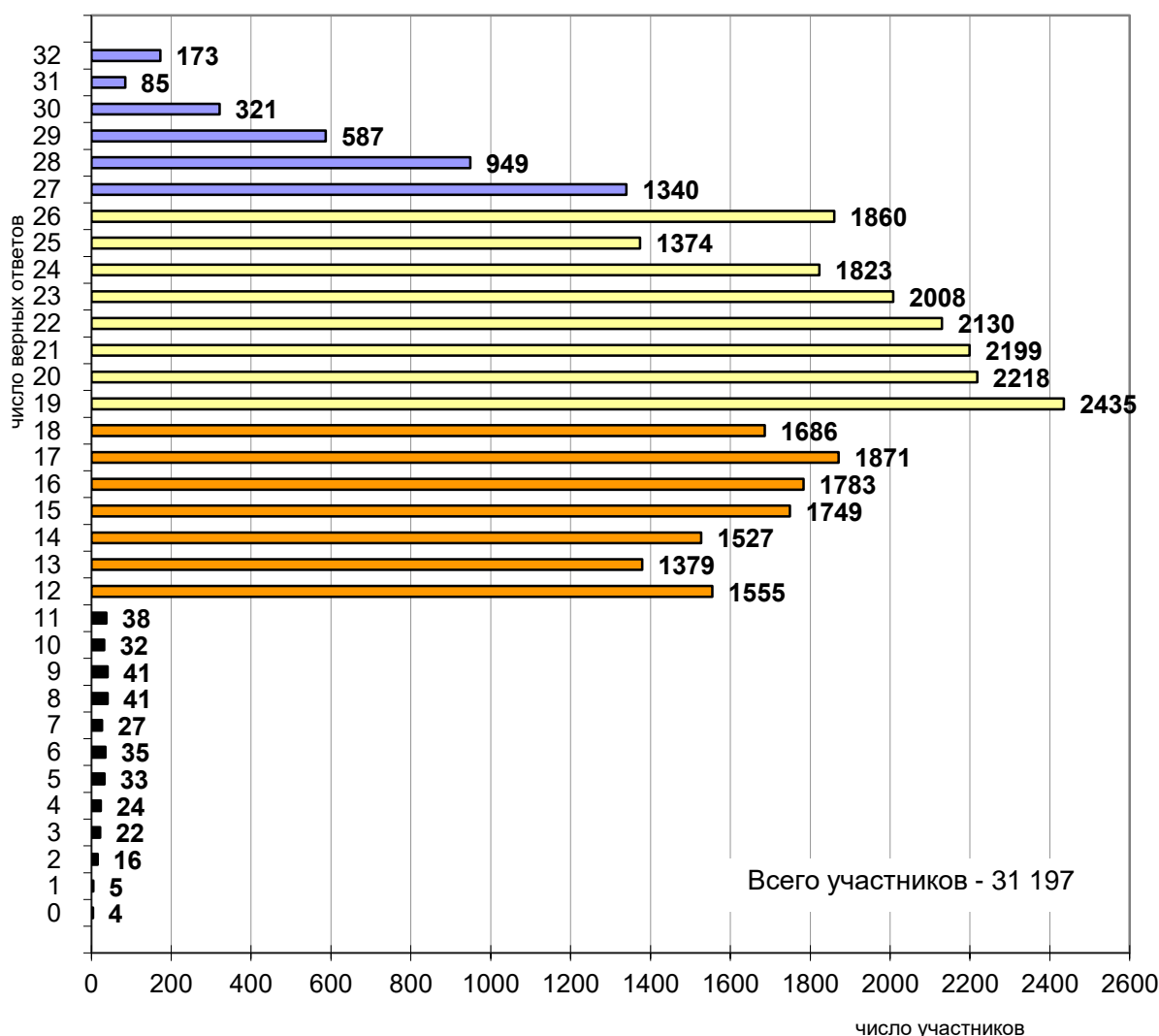
Степень успешности выполнения заданий школьниками демонстрируют диаграммы 2, 3 и 4.

Сложными для девятиклассников были задания 27 и 28 базового уровня сложности и 29 задание высокого уровня сложности. В этих заданиях проверялось прежде всего умение работать с текстом географического содержания. Традиционно трудное 30 задание повышенного уровня сложности на определение страны или региона России. В 26 задании повышенного уровня оценивались теоретические знания об особенностях природы, жизни, культуры и хозяйственной деятельности людей.

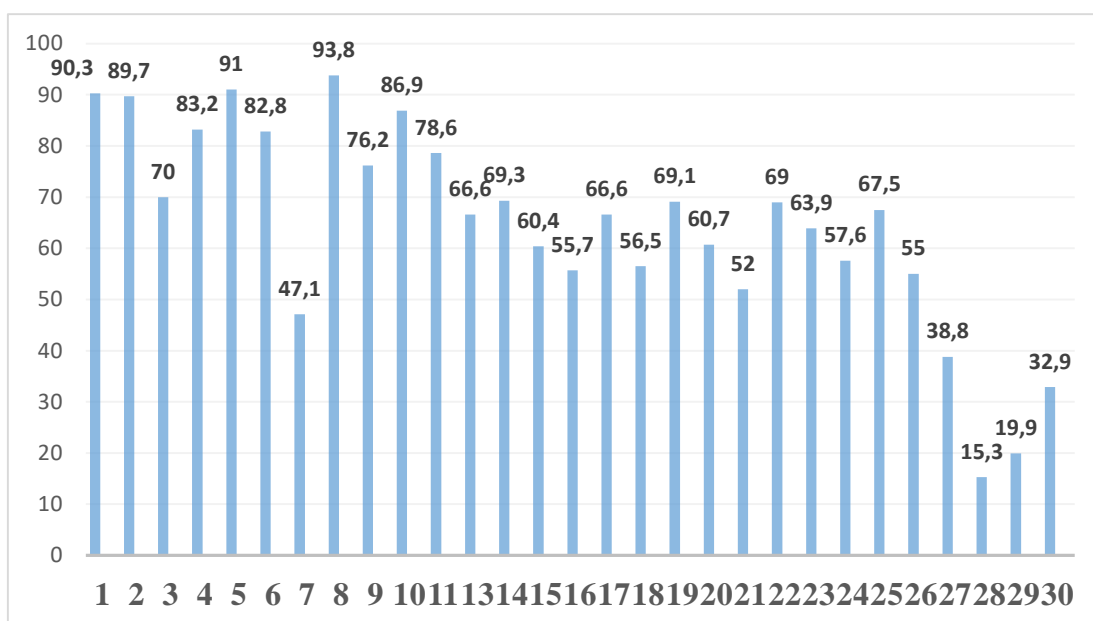
При выполнении 7 задания повышенного уровня надо было продемонстрировать владение основами картографической грамотности или определять географические координаты. А в 21 задании повышенного уровня сложности проверялось формирование представлений и основополагающих теоретических знаний о целостности и неоднородности Земли как планеты людей в пространстве и во времени.

Диаграмма 45

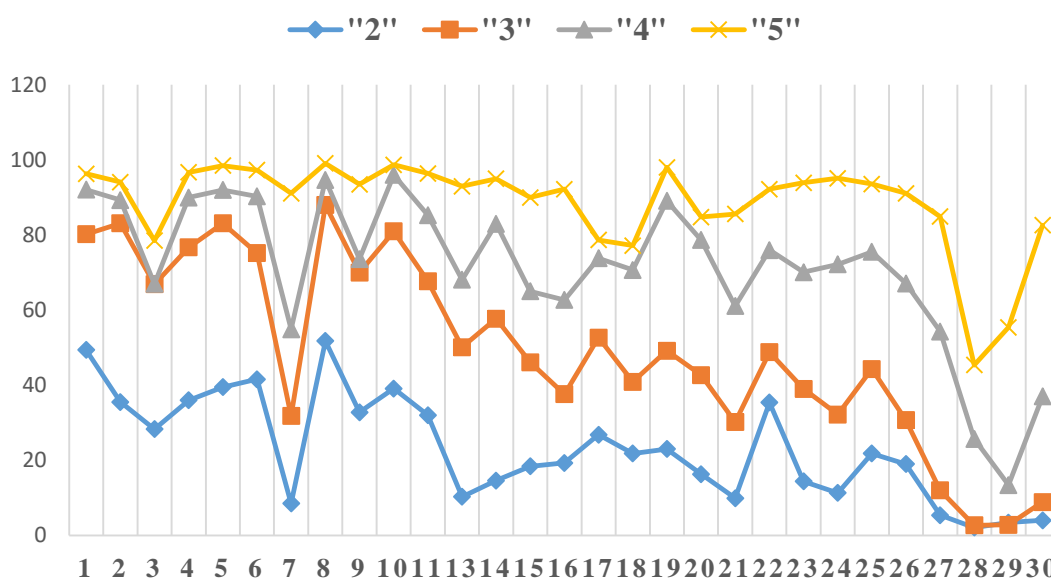
**Распределение участников ОГЭ по числу верных ответов.
География, 15.06.2022 и 22.06.2022**



Средний процент выполнения заданий, оцениваемых одним баллом



Процент выполнения заданий, оцениваемых в один балл по группам, получившим отметку

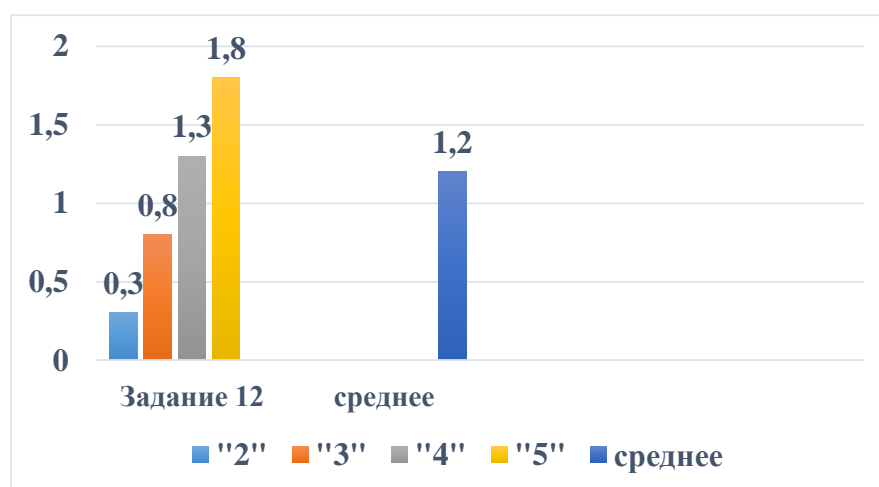


Для всех групп девятиклассников, получивших отметки, самыми сложными заданиями являются 27, 28 и 29. Эти задания были направлены на проверку сформированности умений по работе с текстом. С 30 заданием справились всего 4% двоечников, троечников – 9%, хорошистов – 37% и 83% отличников. Не высокие результаты продемонстрировали девятиклассники при выполнении 7 задания: получившие двойки - 8%, тройки – 32%. С этим заданием справилась половина хорошистов и 91% отличников. 85% отличников

выполнили 21 задание: 61% - получивших четверки; 30% получивших тройки и около 10% получивших двойки.

Диаграмма 48

Средний балл выполнения задания, оцениваемого в два балла



В задании 12 с развернутым ответом повышенного уровня сложности требовалось сравнить с помощью топографической карты пригодность территории для использования в заданных целях. Средний балл, набранный учащимся при выполнении задания 12, оцениваемого в два балла соответствовал 1,2. Девятиклассники получившие двойки набрали 0,3 балла, троечники 0,8, хорошисты – 1,3 и отличники – 1,8.

В таблице 17 представлены задания с наиболее низким уровнем усвоенных предметных результатов.

Таблица 17

Наиболее низкий уровень усвоенных предметных результатов при выполнении экзаменационной работы

№	Контролируемые предметные результаты	уровень	% выполнения
28	Формирование представлений и основополагающих теоретических знаний о целостности и неоднородности Земли как планеты людей в пространстве и во времени; формирование представлений и основополагающих теоретических знаний об особенностях природы, жизни, культуры и хозяйственной деятельности людей, экологических проблемах на разных материках и в отдельных странах; овладение основными навыками нахождения, использования и презентации географической информации	Б	15,3
29	Формирование умений и навыков использования разнообразных географических знаний в повседневной жизни для объяснения и оценки явлений и процессов, самостоятельного оценивания уровня безопасности окружающей среды, адаптации к условиям территории проживания, соблюдения мер безопасности в случае природных стихийных бедствий и техногенных катастроф	В	19,9

30	Формирование представлений и основополагающих теоретических знаний о целостности и неоднородности Земли как планеты людей в пространстве и во времени	П	32,9
27	Овладение основами картографической грамотности и использования географической карты как одного из языков международного общения	Б	38,8
7	Овладение основами картографической грамотности и использования географической карты как одного из языков международного общения	П	47,1
26	Формирование представлений и основополагающих теоретических знаний об особенностях природы, жизни, культуры и хозяйственной деятельности людей, экологических проблемах на разных материках и в отдельных странах	П	55
21	Формирование представлений и основополагающих теоретических знаний о целостности и неоднородности Земли как планеты людей в пространстве и во времени	П	52

Самые низкие результаты продемонстрировали девятиклассники при выполнении 27, 28 и 29 задания. КИМ ОГЭ 2022 г. содержал мини-тест из трёх заданий (27–29), проверяющий сформированность умений работать с текстом географического содержания.

В задании 27 проверялось овладение девятиклассниками основами картографической грамотности и использования географической карты как одного из языков международного общения.

В задании 28 оценивалось:

- знание и понимание географических терминов и понятий, используемых в тексте или в условии задания;
- правильное указание с применением географических знаний примеров какого-либо географического объекта, явления или процесса, присутствующего в тексте;
- верное подтверждение того или иного высказывания, содержащегося в тексте;
- умение классифицировать географические объекты и явления.

В задании 29 оценивалось умение использовать информацию текста и ранее полученные знания для объяснения особенностей географических объектов, явлений и процессов, которые определяются пониманием общих географических закономерностей; знанием географической специфики конкретной территории.

Рассмотрим примеры заданий: 27 и 28 – базового уровня сложности и 29 – высокого уровня сложности:

Июльское наводнение в Чите.

Июльское наводнение 2018 г. стало одним из трёх самых разрушительных в истории Читы. По предварительным оценкам властей, ущерб превысил 1 млрд руб., под воду ушли сотни домов. Дожди побили двадцатилетний июльский рекорд. Реки региона вышли из берегов из-за практически еже-

дневных дождей и подтопили населённые пункты. Такие сильные наводнения в Чите случаются редко. В начале XXI в. регион страдал от других бед – лесных пожаров и засух. В результате пожаров были уничтожены сотни тысяч гектаров леса.

Задание 27.

В каком субъекте РФ произошло стихийное природное явление, о котором говорится в тексте?

Задание 28.

В тексте говорится, что реки региона вышли из берегов из-за практически ежедневных дождей, и это привело к наводнениям. Как называется повышение уровня воды в реках в результате ливневых дождей?

Задание 29.

Учёные считают, что между двумя стихийными бедствиями, произошедшими в регионе в разное время: лесными пожарами и наводнениями, – существует непосредственная связь. Объясните, каким образом произошедшие десятилетия ранее лесные пожары, из-за которых значительно сократились площади лесов, могли повлиять на интенсивность наводнения в июле 2018 г.

Ответом 27 задания является Забайкальский край.

В ответе 28 задания речь шла о паводке, в ответе 29 задания говорилось о том, что значительное сокращение площади лесов привело к увеличению интенсивности поверхностного стока.

Задания 30 повышенного уровня сложности проверяло умение определять страну по краткому описанию. Это задание традиционно сложное для выпускников как 9 так 11 классов.

Определите страну по её краткому описанию.

Эта страна расположена в Южном полушарии и имеет выход к Атлантическому океану. Её территория вытянута в меридиональном направлении более чем на 3,7 тыс. км и поэтому расположена в трёх климатических поясах: тропическом, субтропическом и умеренном. Вдоль её побережья проходит холодное океаническое течение. Одно из основных природных богатств – плодородные почвы субтропических степей. Эта природная зона называется пампой.

В ответе речь шла о Аргентине.

В задании 7 проверялось умение определять географические координаты.

Определите, какой город, являющийся столицей республики в составе Российской Федерации, имеет географические координаты 52° с.ш. 94° в.д.

Ответом является город Кызыл.

Пример 26 задания повышенного уровня сложности:

Какие две из перечисленных областей России относятся к числу ведущих по густоте железнодорожной сети? Запишите в таблицу цифры, под которыми указаны эти области.

1) Курская

- 2) Тюменская
- 3) Челябинская
- 4) Архангельская
- 5) Магаданская

В ответе надо было указать, что Курская и Челябинская области являются ведущими в России по густоте железнодорожной сети.

Задание 21

В каких двух из приведённых высказываний содержится информация о режиме реки Юкон? Запишите в таблицу цифры, под которыми указаны выбранные высказывания.

1) Юкон замерзает во второй половине октября – начале ноября; ледостав длится до начала мая.

2) Для Юкона характерно летнее половодье (максимум расхода воды приходится на июнь) и зимняя межень.

3) Юкон в основном равнинная река. Горный характер течения она имеет только у истоков, до впадения притока Пелли, и ещё на небольшом участке в среднем течении.

4) Юкон берет начало из озера Атлин в Канаде; высота истока над уровнем моря – 645 м.

5) На территории США Юкон впадает в залив Нортон Берингова моря; здесь водный поток делится на рукава, образуя дельту.

Информация о режиме реки содержится в первом высказывании, где речь идет о периоде замерзания и ледостава реки Юкон, а также во втором высказывании о половодье и межени.

Рекомендации по подготовке к ОГЭ по географии 2023 года

КИМ ОГЭ 2022 г. содержал мини-тест, состоящий из трёх заданий (27–29), проверяющий сформированность умений работать с текстом географического содержания:

- проводить поиск и интерпретацию информации (локализация объекта в пространстве);
- систематизацию, классификацию, анализ и обобщение имеющейся в тексте информации;
- использовать информацию из текста с привлечением ранее полученных географических знаний для решения различных учебных и практико-ориентированных задач, что обеспечивает более широкий охват элементов проверяемого содержания.

Тексты – источники информации, используемые в КИМ ОГЭ, – соответствуют следующим требованиям:

- учитывают интересы, жизненный опыт и познавательные возможности обучающихся;
- стимулируют размышления, дают возможность использовать знания для решения учебных и познавательных задач;

- включают разнообразные ситуации (учебные ситуации, в которых общается информация, необходимая для решения образовательных задач; а также на информацию о событиях в стране и мире; и др.);
- имеют достаточное количество элементов информации для разработки 3 заданий, направленных на оценку различных умений;
- в некоторых случаях включают карты, дающие возможность оценить способность обучающихся работать с информацией, представленной в разной форме.

Отбор текстов осуществлялся по следующим критериям:

- объём текста соответствует возрастным возможностям девятиклассников, чтение текста не должно занимать больше 5 минут, чтобы у учащихся оставалось достаточно времени на выполнение заданий к тексту;
- уровень трудности содержания, структуры, языка текста соответствует возрастным и психологическим особенностям учащихся, не выходит за рамки их жизненного опыта;
- тексты – достаточной глубины и сложности для составления заданий, оценивающих состояние выделенных выше умений.

Предлагаемые задания с текстом базируются на различном предметном содержании, относящемся к таким темам, как: «Источники географической информации», «Природа Земли», «Материки и страны», «Геоэкология», «География России».

Важной частью географической подготовки, зафиксированной в требованиях ФГОС, является умение использовать различные источники географической информации для решения конкретных задач.

На экзамене по географии в 9 классе учащимся разрешается использовать карты школьных географических атласов. Однако не у всех выпускников сформирована потребность обращаться к географическим картам для извлечения информации, необходимой для выполнения задания. При подготовке к ОГЭ-9 следует особое внимание уделять осознанной работе с географическими картами различного содержания и масштаба. При этом учащиеся должны иметь представление об информации, которую нужно получить.

Часть ошибок связана с тем, что при определении географических координат, абсолютной высоты точек по топографической карте выпускники затрудняются точно определить показатели, если точка находится не на обозначенной линии параллели, меридиана или горизонтали. При подготовке к ОГЭ следует использовать карты разных картографических проекций, чтобы отработать данное умение.

Некоторые трудности возникают у выпускников при определении расстояний по карте. Для отработки этого умения следует использовать карты разных масштабов. Поскольку часть ошибок связана недостаточной сформированностью умения округлять значения до указанных величин, отработке этого метапредметного умения также следует уделить внимание.

ОГЭ-9 выявил, что климатограммы как источник информации по-прежнему остаются трудными для чтения и анализа экзаменуемыми. Выпускникам трудно читать информацию о среднегодовом количестве и режиме выпадения атмосферных осадков. Они анализируют только график годового хода температур воздуха. Поэтому возникают ошибки при определении типа климата по климатограмме. При отработке умения читать климатограммы следует обращать особое внимание на способы отображения информации. Кроме климатограмм целесообразно использовать другие источники информации, на которых различными способами отображены разные данные.

Для успешной подготовки к ОГЭ рекомендуется большее внимание уделить таким сложным (по результатам экзамена) темам содержания школьных курсов географии, как биосфера, климат, гидросфера, годовое и суточное движения Земли, население стран мира, связь жизни населения с окружающей средой.

На уроках географии рекомендуется уделять повышенное внимание не только знанию географической номенклатуры, но в большей мере – раскрытию причинно-следственных географических связей. Так же рекомендуется четко определять перечень понятий и терминов, подлежащих обязательному изучению и контролю. В работе с понятиями и терминами желательно использовать различные методические приемы смыслового чтения, а также проводить диктанты и устные опросы на проверку знаний терминов. Важно помнить, что процесс обучения должен быть нацелен не только на передачу знаний и на формирование умений, но и, самое главное, на усвоение теоретических и фундаментальных знаний в географии.

Для успешного выполнения экзаменационной работы выпускники должны уметь внимательно читать инструкции к заданиям. Большое количество ошибок связано с тем, что выпускники при установлении последовательности записывают ответ в обратном порядке, путаются при определении минимальных и максимальных величин.

В преподавании географии учителю рекомендуется обратить внимание на проверяемые метапредметные требования к уровню подготовки обучающихся:

1. Умение определять понятия, создавать обобщения, классифицировать.
2. Умение устанавливать причинно-следственные связи, строить логическое рассуждение, умозаключение, делать выводы.
3. Умение создавать, применять и преобразовывать знаки и символы, модели и схемы для решения учебных и познавательных задач.
4. Смысловое чтение.
5. Умение осознанно использовать речевые средства для выражения своих мыслей, планирования своей деятельности, формулирования и аргументации своего мнения, владения письменной речью.
6. Умение применять географическое мышление в познавательной, коммуникативной и социальной практике.

7. Умение оценивать правильность выполнения учебной задачи, собственные возможности ее решения.

8. Владение основами самоконтроля, самооценки, принятия решений и осуществления осознанного выбора в учебной и познавательной деятельности.

Для подготовки к экзамену рекомендуется использование открытого банка заданий ОГЭ на сайте ФИПИ <http://www.fipi.ru>.

Также использование дидактических материалов, размещенных на сайте ГБОУ ИРО Краснодарского края использовать в учебном процессе записи видеоуроков регионального проекта «Телешкола Кубани» https://iro23.ru/?page_id=5977; использование дидактических материалов, размещенных на сайте ГБОУ ИРО Краснодарского края https://iro23.ru/?page_id=212 в рубрике «Подготовка к аттестации учащихся», поможет при изучении соответствующих тем или при обобщающем повторении курса.