

Статистико-аналитический отчет о результатах государственной итоговой аттестации по образовательным программам среднего общего образования в 2022 году в Краснодарском крае

ПОЯСНИТЕЛЬНАЯ ЗАПИСКА

Предлагаемый документ представляет шаблон статистико-аналитического отчета о результатах государственной итоговой аттестации по образовательным программам среднего общего образования (далее – ГИА-11) в субъекте Российской Федерации (далее – Шаблон отчета).

Целью отчета является

- представление статистических данных о результатах ГИА-11 в субъекте Российской Федерации;
- проведение методического анализа типичных затруднений участников ГИА-11 по учебным предметам и разработка рекомендаций по совершенствованию преподавания;
- формирование предложений в «дорожную карту» по развитию региональной системы образования (в части выявления и распространения лучших педагогических практик, оказания поддержки образовательным организациям, демонстрирующим устойчиво низкие результаты обучения).

Структура отчета

Отчет состоит из двух частей:

Глава 1 включает в себя общую информацию о результатах проведения ГИА-11 в субъекте Российской Федерации в 2022 году.

Глава 2 включает в себя Методический анализ результатов ЕГЭ по учебному предмету и информацию о мероприятиях, запланированных для включения в «дорожную карту» по развитию региональной системы образования. Глава 2 заполняется по каждому отдельному учебному предмету: русский язык, математика (профильный уровень), физика, химия, информатика, биология, история, география, обществознание, литература, английский язык, немецкий язык¹, французский язык², испанский язык³, китайский язык⁴.

Отчет может быть использован:

¹ При количестве участников экзамена по учебному предмету в субъекте Российской Федерации суммарно по всем дням экзамена от 10 человек

² При количестве участников экзамена по учебному предмету в субъекте Российской Федерации суммарно по всем дням экзамена от 10 человек.

³ При количестве участников экзамена по учебному предмету в субъекте Российской Федерации суммарно по всем дням экзамена от 10 человек.

⁴ При количестве участников экзамена по учебному предмету в субъекте Российской Федерации суммарно по всем дням экзамена от 10 человек

- специалистами органов исполнительной власти, осуществляющих государственное управление в сфере образования, для принятия управленческих решений по совершенствованию процесса обучения;
- специалистами организаций дополнительного профессионального образования (институты повышения квалификации) при разработке и реализации дополнительных профессиональных программ повышения квалификации учителей и руководителей образовательных организаций;
- методическими объединениями учителей-предметников при планировании обмена опытом работы и распространении успешного опыта обучения учебному предмету и успешного опыта подготовки обучающихся к государственной итоговой аттестации;
- руководителями образовательных организаций и учителями-предметниками при планировании учебного процесса и выборе технологий обучения.

При проведении анализа необходимо использовать данные региональной информационной системы обеспечения проведения государственной итоговой аттестации по программам среднего общего образования (РИС ГИА-11), а также дополнительные сведения органов исполнительной власти субъектов Российской Федерации, осуществляющих государственное управление в сфере образования (ОИВ).

Статистико-аналитический отчет о результатах государственной итоговой аттестации в 2022 году в Краснодарском крае

Перечень условных обозначений, сокращений и терминов

АТЕ	Административно-территориальная единица
ВПЛ	Выпускники прошлых лет, допущенные в установленном порядке к сдаче ЕГЭ
ВТГ	Выпускники текущего года, обучающиеся, допущенные в установленном порядке к ГИА в форме ЕГЭ
ГВЭ-11	Государственный выпускной экзамен по образовательным программам среднего общего образования
ГИА-11	Государственная итоговая аттестация по образовательным программам среднего общего образования
ЕГЭ	Единый государственный экзамен
КИМ	Контрольные измерительные материалы
Минимальный балл	Минимальное количество баллов ЕГЭ, подтверждающее освоение образовательной программы среднего общего образования
ОИВ	Органы исполнительной власти субъектов Российской Федерации, осуществляющие государственное управление в сфере образования
ОО	Образовательная организация, осуществляющая образовательную деятельность по имеющей государственную аккредитацию образовательной программе
РИС	Региональная информационная система обеспечения проведения государственной итоговой аттестации обучающихся, освоивших основные образовательные программы основного общего и среднего общего образования
Участник ЕГЭ / участник экзамена / участник	Обучающиеся, допущенные в установленном порядке к ГИА в форме ЕГЭ, выпускники прошлых лет, допущенные в установленном порядке к сдаче ЕГЭ
Участники ЕГЭ с ОВЗ	Участники ЕГЭ с ограниченными возможностями здоровья
ФПУ	Федеральный перечень учебников, допущенных к использованию при реализации имеющих государственную аккредитацию образовательных программ основного общего и среднего общего образования

Основные количественные характеристики⁵ экзаменационной кампании ГИА-11 в 2022 году в Краснодарском крае

1. Количество участников экзаменационной кампании ЕГЭ в 2022 году в Краснодарском крае

Таблица 0-1

№ п/п	Наименование учебного предмета	Количество ВТГ	Количество участников ЕГЭ	Количество участников ГВЭ-11
1.	Русский язык	23553	24539	131
2.	Математика (базовый уровень)	12668	12694	132
3.	Математика (профильный уровень)	11288	11988	0
4.	Физика	3815	4041	
5.	Химия	2704	2942	
6.	Информатика	3079	3279	
7.	Биология	3934	4323	
8.	История	3329	3585	
9.	География	543	597	
10.	Обществознание	9565	10151	
11.	Литература	1635	1796	
12.	Английский язык	2841	3007	
13.	Немецкий язык	19	24	
14.	Французский язык	10	10	
15.	Испанский язык	4	4	
16.	Китайский язык	8	11	

2. Ранжирование всех ОО Краснодарского края по интегральным показателям качества подготовки выпускников

(анализируется доля выпускников текущего года, набравших соответствующее количество тестовых баллов, суммарно полученных на ЕГЭ по трём предметам с наиболее высокими результатами)

Таблица 0-2

№ п/п	Наименование ОО	ВТГ, получившие суммарно по трём предметам соответствующее количество тестовых баллов							
		до 160		от 161 до 220		от 221 до 250		от 251 до 300	
		чел.	% ⁶	чел.	%	чел.	%	чел.	%
1.	г-к. Анапа, СОШ №1	2	8,3	15	62,5	4	16,7	3	12,5
2.	г-к. Анапа, СОШ №2	23	48,9	18	38,3	3	6,4	3	6,4
3.	г-к. Анапа, СОШ №3	17	30,4	28	50,0	8	14,3	3	5,4
4.	г-к. Анапа, СОШ №4	43	30,9	59	42,4	23	16,5	14	10,1
5.	г-к. Анапа, СОШ №5	28	40,0	27	38,6	12	17,1	3	4,3
6.	г-к. Анапа, СОШ №6	17	27,9	34	55,7	4	6,6	6	9,8
7.	г-к. Анапа, СОШ №7	18	32,1	27	48,2	7	12,5	4	7,1

⁵При заполнении разделов Главы 1 рекомендуется рассматривать полный массив данных о результатах ЕГЭ, включающий и действительные, и аннулированные результаты.

⁶от количества ВТГ данной ОО

№ п/п	Наименование ОО	ВТГ, получившие суммарно по трём предметам соответствующее количество тестовых баллов							
		до 160		от 161 до 220		от 221 до 250		от 251 до 300	
		чел.	% ⁶	чел.	%	чел.	%	чел.	%
8.	г-к.Анапа, СОШ №8	1	16,7	4	66,7	1	16,7		0,0
9.	г-к.Анапа, СОШ №9	10	38,5	10	38,5	4	15,4	2	7,7
10.	г-к.Анапа, СОШ №11	36	72,0	12	24,0	2	4,0		0,0
11.	г-к.Анапа, СОШ №12	33	50,0	25	37,9	6	9,1	2	3,0
12.	г-к.Анапа, СОШ №14	11	44,0	11	44,0	3	12,0		0,0
13.	г-к.Анапа, СОШ №15	36	57,1	21	33,3	3	4,8	3	4,8
14.	г-к.Анапа, СОШ №16	24	42,9	20	35,7	7	12,5	5	8,9
15.	г-к.Анапа, СОШ №18	10	31,3	18	56,3	2	6,3	2	6,3
16.	г-к.Анапа, СОШ №19	9	69,2	3	23,1	1	7,7		0,0
17.	г-к.Анапа, ВСОШ №30	13	92,9	1	7,1		0,0		0,0
18.	г-к.Анапа, Гимназия Аврора	4	12,9	15	48,4	7	22,6	5	16,1
19.	г-к.Анапа, Гимназия Эврика	8	17,8	23	51,1	10	22,2	4	8,9
20.	г-к.Анапа, НЧОУ гимназия Росток	4	17,4	9	39,1	5	21,7	5	21,7
21.	г-к.Анапа, НЧОУ СОШ Светоч	2	28,6	4	57,1		0,0	1	14,3
22.	г-к.Анапа, Кадетская школа	9	64,3	5	35,7		0,0		0,0
23.	г-к.Анапа, НЧОУ гимназия Сириус	2	100,0		0,0		0,0		0,0
24.	г.Армавир, ГКУ ССОШ №3	8	100,0		0,0		0,0		0,0
25.	г.Армавир, Гимназия №1	2	3,3	16	26,2	24	39,3	19	31,1
26.	г.Армавир, СОШ №2	10	43,5	8	34,8	4	17,4	1	4,3
27.	г.Армавир, СОШ №3	3	11,5	8	30,8	11	42,3	4	15,4
28.	г.Армавир, СОШ №4	16	32,7	20	40,8	6	12,2	7	14,3
29.	г.Армавир, СОШ №5	8	42,1	6	31,6	4	21,1	1	5,3
30.	г.Армавир, СОШ №6	21	48,8	14	32,6	6	14,0	2	4,7
31.	г.Армавир, СОШ №7	21	31,3	32	47,8	8	11,9	6	9,0
32.	г.Армавир, СОШ №8	22	51,2	17	39,5	2	4,7	2	4,7
33.	г.Армавир, СОШ №9	4	17,4	9	39,1	6	26,1	4	17,4
34.	г.Армавир, СОШ №10	8	38,1	10	47,6	2	9,5	1	4,8
35.	г.Армавир, Лицей №11	4	9,3	21	48,8	12	27,9	6	14,0
36.	г.Армавир, СОШ №12	11	45,8	6	25,0	4	16,7	3	12,5
37.	г.Армавир, СОШ №14	4	16,7	12	50,0	5	20,8	3	12,5
38.	г.Армавир, СОШ №15	11	57,9	6	31,6	1	5,3	1	5,3
39.	г.Армавир, СОШ №17	12	66,7	6	33,3		0,0		0,0
40.	г.Армавир, СОШ №18	8	14,5	22	40,0	17	30,9	8	14,5
41.	г.Армавир, СОШ №19	6	19,4	13	41,9	8	25,8	4	12,9
42.	г.Армавир, СОШ №20	9	32,1	13	46,4	4	14,3	2	7,1
43.	г.Армавир, СОШ №23	2	7,7	14	53,8	9	34,6	1	3,8

№ п/п	Наименование ОО	ВТГ, получившие суммарно по трём предметам соответствующее количество тестовых баллов							
		до 160		от 161 до 220		от 221 до 250		от 251 до 300	
		чел.	% ⁶	чел.	%	чел.	%	чел.	%
44.	г.Армавир, ЧОУ Армавирский классический лицей	8	36,4	10	45,5	3	13,6	1	4,5
45.	г.Армавир, ЧОУ СОШ Новый путь	1	12,5	5	62,5	1	12,5	1	12,5
46.	г.Армавир, ЧОУ СОШ Развитие	3	37,5	2	25,0	1	12,5	2	25,0
47.	г.Армавир, ГБОУ школа-интернат №3 г. Армавира	11	91,7		0,0	1	8,3		0,0
48.	Белореченский р-н, ФКОУ СОШ УФСИН России	3	100,0		0,0		0,0		0,0
49.	Белореченский р-н, Гимназия	3	5,0	26	43,3	18	30,0	13	21,7
50.	Белореченский р-н, СОШ №1	7	25,0	16	57,1	4	14,3	1	3,6
51.	Белореченский р-н, СОШ №2	12	44,4	12	44,4	2	7,4	1	3,7
52.	Белореченский р-н, СОШ №3	7	41,2	8	47,1	1	5,9	1	5,9
53.	Белореченский р-н, СОШ №4	3	18,8	12	75,0	1	6,3		0,0
54.	Белореченский р-н, СОШ №5	8	16,7	21	43,8	6	12,5	13	27,1
55.	Белореченский р-н, СОШ №6	3	42,9	4	57,1		0,0		0,0
56.	Белореченский р-н, СОШ №8	11	40,7	9	33,3	2	7,4	5	18,5
57.	Белореченский р-н, СОШ №9	7	21,9	17	53,1	5	15,6	3	9,4
58.	Белореченский р-н, СОШ №11	5	83,3	1	16,7		0,0		0,0
59.	Белореченский р-н, СОШ №12	5	45,5	6	54,5		0,0		0,0
60.	Белореченский р-н, СОШ №16	6	50,0	5	41,7		0,0	1	8,3
61.	Белореченский р-н, СОШ №18	10	50,0	5	25,0	4	20,0	1	5,0
62.	Белореченский р-н, СОШ №21	2	33,3		0,0	4	66,7		0,0
63.	Белореченский р-н, СОШ №23	5	38,5	8	61,5		0,0		0,0
64.	Белореченский р-н, СОШ №26	7	77,8	2	22,2		0,0		0,0
65.	Белореченский р-н, СОШ №29	5	71,4	2	28,6		0,0		0,0
66.	Белореченский р-н, СОШ №30	7	87,5	1	12,5		0,0		0,0

№ п/п	Наименование ОО	ВТГ, получившие суммарно по трём предметам соответствующее количество тестовых баллов							
		до 160		от 161 до 220		от 221 до 250		от 251 до 300	
		чел.	% ⁶	чел.	%	чел.	%	чел.	%
67.	Белореченский р-н, СОШ №31	13	52,0	8	32,0	2	8,0	2	8,0
68.	Белореченский р-н, СОШ №68	12	46,2	12	46,2	1	3,8	1	3,8
69.	г-к.Геленджик, СОШ №1	31	58,5	16	30,2	4	7,5	2	3,8
70.	г-к.Геленджик, СОШ №2	46	52,9	29	33,3	8	9,2	4	4,6
71.	г-к.Геленджик, СОШ №3	23	32,4	30	42,3	16	22,5	2	2,8
72.	г-к.Геленджик, СОШ №4	20	64,5	9	29,0	2	6,5		0,0
73.	г-к.Геленджик, СОШ №5	13	20,0	25	38,5	21	32,3	6	9,2
74.	г-к.Геленджик, СОШ №7	17	58,6	11	37,9	1	3,4		0,0
75.	г-к.Геленджик, СОШ №8	24	42,9	24	42,9	6	10,7	2	3,6
76.	г-к.Геленджик, СОШ №12	21	60,0	11	31,4	3	8,6		0,0
77.	г-к.Геленджик, СОШ №17	13	44,8	12	41,4	2	6,9	2	6,9
78.	г-к.Геленджик, СОШ №20	6	37,5	5	31,3	2	12,5	3	18,8
79.	г-к.Геленджик, СОШ №6	20	37,0	20	37,0	9	16,7	5	9,3
80.	г.Горячий Ключ, СОШ №1	36	59,0	17	27,9	7	11,5	1	1,6
81.	г.Горячий Ключ, СОШ №2	10	25,0	22	55,0	4	10,0	4	10,0
82.	г.Горячий Ключ, СОШ №3	41	74,5	9	16,4	4	7,3	1	1,8
83.	г.Горячий Ключ, СОШ №4	15	51,7	12	41,4	1	3,4	1	3,4
84.	г.Горячий Ключ, СОШ №6	27	77,1	6	17,1	2	5,7		0,0
85.	г.Горячий Ключ, СОШ №8	2	40,0	2	40,0	1	20,0		0,0
86.	г.Горячий Ключ, СОШ №10	9	75,0	1	8,3	1	8,3	1	8,3
87.	г.Краснодар, СОШ №5	12	36,4	13	39,4	5	15,2	3	9,1
88.	г.Краснодар, СОШ №19	21	60,0	11	31,4	3	8,6		0,0
89.	г.Краснодар, Гимназия №23	3	3,8	26	33,3	26	33,3	23	29,5
90.	г.Краснодар, Гимназия №25	20	22,0	32	35,2	25	27,5	14	15,4
91.	г.Краснодар, СОШ №29	11	64,7	4	23,5	1	5,9	1	5,9
92.	г.Краснодар, СОШ №31	17	31,5	19	35,2	12	22,2	6	11,1

№ п/п	Наименование ОО	ВТГ, получившие суммарно по трём предметам соответствующее количество тестовых баллов							
		до 160		от 161 до 220		от 221 до 250		от 251 до 300	
		чел.	% ⁶	чел.	%	чел.	%	чел.	%
93.	г.Краснодар, Гимназия №33	6	10,9	29	52,7	12	21,8	8	14,5
94.	г.Краснодар, СОШ №39	16	44,4	17	47,2	3	8,3		0,0
95.	г.Краснодар, СОШ №41	6	31,6	8	42,1	3	15,8	2	10,5
96.	г.Краснодар, Гимназия №54	15	31,9	16	34,0	12	25,5	4	8,5
97.	г.Краснодар, СОШ №55	14	32,6	24	55,8	3	7,0	2	4,7
98.	г.Краснодар, Гимназия №87	32	25,4	50	39,7	26	20,6	18	14,3
99.	г.Краснодар, СОШ №89	22	24,4	38	42,2	20	22,2	10	11,1
100.	г.Краснодар, Лицей №90	8	8,7	44	47,8	26	28,3	14	15,2
101.	г.Краснодар, МКОУ СОШ №97	62	91,2	4	5,9	2	2,9		0,0
102.	г.Краснодар, Лицей ИСТЭК	7	18,9	16	43,2	7	18,9	7	18,9
103.	г.Краснодар, ЧОУ РПШ	1	25,0	1	25,0	1	25,0	1	25,0
104.	г.Краснодар, СОШ №101	20	22,0	40	44,0	22	24,2	9	9,9
105.	г.Краснодар, ФГКОУ Краснодарское ПКУ	7	7,1	50	50,5	18	18,2	24	24,2
106.	г.Краснодар, СОШ №14	17	65,4	7	26,9		0,0	2	7,7
107.	г.Краснодар, СОШ №20	11	16,4	31	46,3	17	25,4	8	11,9
108.	г.Краснодар, СОШ №24	22	50,0	16	36,4	5	11,4	1	2,3
109.	г.Краснодар, СОШ №37	5	12,8	17	43,6	13	33,3	4	10,3
110.	г.Краснодар, Гимназия №40	23	39,7	22	37,9	9	15,5	4	6,9
111.	г.Краснодар, Гимназия №44	15	24,6	26	42,6	15	24,6	5	8,2
112.	г.Краснодар, СОШ №46	35	42,7	32	39,0	9	11,0	6	7,3
113.	г.Краснодар, СОШ №49	23	53,5	14	32,6	6	14,0		0,0
114.	г.Краснодар, СОШ №52	43	37,1	48	41,4	18	15,5	7	6,0
115.	г.Краснодар, СОШ №53	9	31,0	15	51,7	4	13,8	1	3,4
116.	г.Краснодар, СОШ №57	7	20,6	19	55,9	8	23,5		0,0
117.	г.Краснодар, СОШ №58	11	52,4	8	38,1	2	9,5		0,0
118.	г.Краснодар, СОШ №60	4	30,8	2	15,4	3	23,1	4	30,8
119.	г.Краснодар, СОШ №61	41	53,9	23	30,3	7	9,2	5	6,6
120.	г.Краснодар, Гимназия №69	19	15,7	51	42,1	31	25,6	20	16,5
121.	г.Краснодар, СОШ №70	37	51,4	21	29,2	12	16,7	2	2,8
122.	г.Краснодар, СОШ №73	16	26,7	22	36,7	13	21,7	9	15,0
123.	г.Краснодар, СОШ №74	21	45,7	19	41,3	4	8,7	2	4,3
124.	г.Краснодар, Гимназия №82	6	7,5	38	47,5	24	30,0	12	15,0
125.	г.Краснодар, СОШ №83	38	44,2	33	38,4	11	12,8	4	4,7

№ п/п	Наименование ОО	ВТГ, получившие суммарно по трём предметам соответствующее количество тестовых баллов							
		до 160		от 161 до 220		от 221 до 250		от 251 до 300	
		чел.	% ⁶	чел.	%	чел.	%	чел.	%
126.	г.Краснодар, СОШ №84	44	51,8	34	40,0	5	5,9	2	2,4
127.	г.Краснодар, СОШ №85	27	60,0	16	35,6	2	4,4		0,0
128.	г.Краснодар, СОШ №86	15	60,0	5	20,0	3	12,0	2	8,0
129.	г.Краснодар, ЧОУ СОШ Альтернатива	2	40,0	2	40,0		0,0	1	20,0
130.	г.Краснодар, ЧОУ гимназия Эрудит		0,0	3	17,6	7	41,2	7	41,2
131.	г.Краснодар, Гимназия №88	10	23,3	17	39,5	11	25,6	5	11,6
132.	г.Краснодар, НОП СОШ Новатор	1	14,3	6	85,7		0,0		0,0
133.	г.Краснодар, СОШ №1	8	53,3	6	40,0	1	6,7		0,0
134.	г.Краснодар, СОШ №11	28	46,7	26	43,3	3	5,0	3	5,0
135.	г.Краснодар, СОШ №16	26	37,7	25	36,2	14	20,3	4	5,8
136.	г.Краснодар, СОШ №17	31	40,3	40	51,9	6	7,8		0,0
137.	г.Краснодар, Гимназия №18	39	32,2	52	43,0	19	15,7	11	9,1
138.	г.Краснодар, СОШ №38	39	62,9	18	29,0	3	4,8	2	3,2
139.	г.Краснодар, СОШ №42	31	31,6	47	48,0	15	15,3	5	5,1
140.	г.Краснодар, СОШ №45	26	41,9	30	48,4	2	3,2	4	6,5
141.	г.Краснодар, СОШ №50	50	48,1	35	33,7	14	13,5	5	4,8
142.	г.Краснодар, СОШ №62	21	33,9	31	50,0	10	16,1		0,0
143.	г.Краснодар, СОШ №63	13	31,0	19	45,2	4	9,5	6	14,3
144.	г.Краснодар, Лицей №64	1	1,5	17	25,8	22	33,3	26	39,4
145.	г.Краснодар, СОШ №65	39	32,0	53	43,4	22	18,0	8	6,6
146.	г.Краснодар, СОШ №66	65	47,1	53	38,4	14	10,1	6	4,3
147.	г.Краснодар, СОШ №67	9	42,9	9	42,9	2	9,5	1	4,8
148.	г.Краснодар, СОШ №68	34	60,7	16	28,6	4	7,1	2	3,6
149.	г.Краснодар, СОШ №71	41	40,6	44	43,6	8	7,9	8	7,9
150.	г.Краснодар, Гимназия №72	11	15,9	30	43,5	15	21,7	13	18,8
151.	г.Краснодар, СОШ №75	29	50,9	24	42,1	2	3,5	2	3,5
152.	г.Краснодар, СОШ №76	31	59,6	15	28,8	4	7,7	2	3,8
153.	г.Краснодар, СОШ №77	9	69,2	3	23,1	1	7,7		0,0
154.	г.Краснодар, СОШ №78	15	15,3	38	38,8	33	33,7	12	12,2
155.	г.Краснодар, СОШ №80	10	21,7	20	43,5	12	26,1	4	8,7
156.	г.Краснодар, СОШ №93	43	33,9	52	40,9	26	20,5	6	4,7
157.	г.Краснодар, СОШ №95	48	34,8	59	42,8	21	15,2	10	7,2
158.	г.Краснодар, СОШ №96	29	23,8	59	48,4	23	18,9	11	9,0
159.	г.Краснодар, Кубанский казачий кадетский корпус	12	37,5	18	56,3	2	6,3		0,0

№ п/п	Наименование ОО	ВТГ, получившие суммарно по трём предметам соответствующее количество тестовых баллов							
		до 160		от 161 до 220		от 221 до 250		от 251 до 300	
		чел.	% ⁶	чел.	%	чел.	%	чел.	%
160.	г.Краснодар, ГБОУ КК ШИСП	40	93,0	2	4,7	1	2,3		0,0
161.	г.Краснодар, СОШ №100	47	41,2	40	35,1	18	15,8	9	7,9
162.	г.Краснодар, НЧОУ СОШ-интернат ФК Краснодар	22	95,7	1	4,3		0,0		0,0
163.	г.Краснодар, СОШ №98	16	21,1	36	47,4	17	22,4	7	9,2
164.	г.Краснодар, СОШ №99	32	39,0	29	35,4	16	19,5	5	6,1
165.	г.Краснодар, СОШ №102	56	37,3	70	46,7	15	10,0	9	6,0
166.	г.Краснодар, СОШ №104	71	48,3	51	34,7	23	15,6	2	1,4
167.	г.Краснодар, СОШ №105	17	56,7	8	26,7	4	13,3	1	3,3
168.	г.Краснодар, СОШ №103	10	14,1	29	40,8	18	25,4	14	19,7
169.	г.Краснодар, АНОО Гимназия Лидер	5	41,7	3	25,0	3	25,0	1	8,3
170.	г.Краснодар, СОШ №2	16	33,3	19	39,6	9	18,8	4	8,3
171.	г.Краснодар, Гимназия №3	24	24,7	41	42,3	14	14,4	18	18,6
172.	г.Краснодар, Лицей №4	30	20,3	49	33,1	39	26,4	30	20,3
173.	г.Краснодар, СОШ №6	8	22,2	20	55,6	4	11,1	4	11,1
174.	г.Краснодар, СОШ №8	34	57,6	21	35,6	4	6,8		0,0
175.	г.Краснодар, СОШ №10	38	39,6	39	40,6	15	15,6	4	4,2
176.	г.Краснодар, Лицей №12	15	17,4	44	51,2	17	19,8	10	11,6
177.	г.Краснодар, СОШ №22	12	52,2	8	34,8	3	13,0		0,0
178.	г.Краснодар, СОШ №30	12	52,2	7	30,4	2	8,7	2	8,7
179.	г.Краснодар, СОШ №32	23	46,9	20	40,8	6	12,2		0,0
180.	г.Краснодар, СОШ №34	22	56,4	14	35,9	2	5,1	1	2,6
181.	г.Краснодар, СОШ №35	12	54,5	4	18,2	5	22,7	1	4,5
182.	г.Краснодар, Гимназия №36	4	7,4	23	42,6	13	24,1	14	25,9
183.	г.Краснодар, СОШ №43	22	43,1	19	37,3	5	9,8	5	9,8
184.	г.Краснодар, СОШ №47	19	36,5	20	38,5	7	13,5	6	11,5
185.	г.Краснодар, Лицей №48	6	6,2	41	42,3	25	25,8	25	25,8
186.	г.Краснодар, СОШ №51	27	57,4	14	29,8	6	12,8		0,0
187.	г.Краснодар, Гимназия №92	2	4,0	16	32,0	13	26,0	19	38,0
188.	г.Краснодар, ДШИИ и КК им. В.Г.Захарченко	7	87,5	1	12,5		0,0		0,0
189.	г.Краснодар, Н(Ч)ОУ КМШ	4	17,4	11	47,8	2	8,7	6	26,1

№ п/п	Наименование ОО	ВТГ, получившие суммарно по трём предметам соответствующее количество тестовых баллов							
		до 160		от 161 до 220		от 221 до 250		от 251 до 300	
		чел.	% ⁶	чел.	%	чел.	%	чел.	%
190.	г.Краснодар, ГБОУ школа № 91 г. Краснодара	3	100,0		0,0		0,0		0,0
191.	Лабинский р-н, СОШ №1	12	80,0	3	20,0		0,0		0,0
192.	Лабинский р-н, СОШ №2	7	33,3	8	38,1	2	9,5	4	19,0
193.	Лабинский р-н, СОШ №3	8	23,5	17	50,0	7	20,6	2	5,9
194.	Лабинский р-н, СОШ №4	15	35,7	14	33,3	10	23,8	3	7,1
195.	Лабинский р-н, СОШ №5	5	23,8	11	52,4	4	19,0	1	4,8
196.	Лабинский р-н, СОШ №6	4	30,8	6	46,2	1	7,7	2	15,4
197.	Лабинский р-н, СОШ №7	7	29,2	10	41,7	6	25,0	1	4,2
198.	Лабинский р-н, СОШ №9	24	42,9	22	39,3	7	12,5	3	5,4
199.	Лабинский р-н, СОШ №10	3	60,0	2	40,0		0,0		0,0
200.	Лабинский р-н, СОШ №11	4	16,0	12	48,0	5	20,0	4	16,0
201.	Лабинский р-н, СОШ №13	5	55,6	2	22,2	1	11,1	1	11,1
202.	Лабинский р-н, СОШ №15	3	60,0	2	40,0		0,0		0,0
203.	Лабинский р-н, СОШ №16	6	85,7	1	14,3		0,0		0,0
204.	Лабинский р-н, СОШ №30	1	50,0		0,0	1	50,0		0,0
205.	Лабинский р-н, СОШ №21	2	50,0	1	25,0	1	25,0		0,0
206.	Лабинский р-н, СОШ №22		0,0		0,0	1	50,0	1	50,0
207.	Лабинский р-н, СОШ №25	7	63,6	3	27,3		0,0	1	9,1
208.	Лабинский р-н, СОШ №32	3	75,0	1	25,0		0,0		0,0
209.	Лабинский р-н, СОШ №33	7	77,8	2	22,2		0,0		0,0
210.	Лабинский р-н, СОШ №28	3	25,0	7	58,3	2	16,7		0,0
211.	г.Новороссийск, Гимназия №2	2	8,7	9	39,1	8	34,8	4	17,4
212.	г.Новороссийск, Лицей МТ	3	5,3	18	31,6	20	35,1	16	28,1

№ п/п	Наименование ОО	ВТГ, получившие суммарно по трём предметам соответствующее количество тестовых баллов							
		до 160		от 161 до 220		от 221 до 250		от 251 до 300	
		чел.	% ⁶	чел.	%	чел.	%	чел.	%
213.	г.Новороссийск, Гимназия №4	15	30,6	25	51,0	6	12,2	3	6,1
214.	г.Новороссийск, Гимназия №5	7	14,6	16	33,3	17	35,4	8	16,7
215.	г.Новороссийск, Гимназия №6	1	1,9	30	57,7	11	21,2	10	19,2
216.	г.Новороссийск, Гимназия №7	8	34,8	13	56,5	1	4,3	1	4,3
217.	г.Новороссийск, Гимназия №8	10	32,3	14	45,2	5	16,1	2	6,5
218.	г.Новороссийск, СОШ №10	15	30,0	26	52,0	7	14,0	2	4,0
219.	г.Новороссийск, СОШ №12	10	41,7	11	45,8	2	8,3	1	4,2
220.	г.Новороссийск, Технико- экономический лицей	6	9,8	29	47,5	13	21,3	13	21,3
221.	г.Новороссийск, СОШ №14	8	40,0	8	40,0	4	20,0		0,0
222.	г.Новороссийск, СОШ №16	10	71,4	4	28,6		0,0		0,0
223.	г.Новороссийск, СОШ №17	13	59,1	7	31,8	2	9,1		0,0
224.	г.Новороссийск, СОШ №18	14	56,0	9	36,0	1	4,0	1	4,0
225.	г.Новороссийск, СОШ №19	14	25,5	27	49,1	8	14,5	6	10,9
226.	г.Новороссийск, Гимназия №20	11	37,9	9	31,0	8	27,6	1	3,4
227.	г.Новороссийск, СОШ №21	10	32,3	13	41,9	5	16,1	3	9,7
228.	г.Новороссийск, СОШ №22	29	34,1	42	49,4	14	16,5		0,0
229.	г.Новороссийск, СОШ №23	1	7,7	7	53,8	3	23,1	2	15,4
230.	г.Новороссийск, СОШ №24	10	32,3	14	45,2	5	16,1	2	6,5
231.	г.Новороссийск, СОШ №26	3	13,6	15	68,2	3	13,6	1	4,5
232.	г.Новороссийск, СОШ №27	12	50,0	8	33,3	2	8,3	2	8,3
233.	г.Новороссийск, СОШ №28	10	18,2	31	56,4	13	23,6	1	1,8
234.	г.Новороссийск, СОШ №29	43	45,7	46	48,9	4	4,3	1	1,1
235.	г.Новороссийск, СОШ №30	19	57,6	10	30,3	3	9,1	1	3,0

№ п/п	Наименование ОО	ВТГ, получившие суммарно по трём предметам соответствующее количество тестовых баллов							
		до 160		от 161 до 220		от 221 до 250		от 251 до 300	
		чел.	% ⁶	чел.	%	чел.	%	чел.	%
236.	г.Новороссийск, СОШ №32	11	61,1	6	33,3	1	5,6		0,0
237.	г.Новороссийск, СОШ №33		0,0	18	39,1	16	34,8	12	26,1
238.	г.Новороссийск, СОШ №40	20	23,3	43	50,0	12	14,0	11	12,8
239.	г.Новороссийск, ЧОУ Гимназия №1	1	3,4	9	31,0	7	24,1	12	41,4
240.	г.Новороссийск, Политехнический лицей	1	9,1	4	36,4	5	45,5	1	9,1
241.	г.Новороссийск, ЧОУ СОШ Личность	1	7,7	3	23,1	5	38,5	4	30,8
242.	г.Новороссийск, Навигацкая школа	17	40,5	22	52,4	3	7,1		0,0
243.	г.Новороссийск, СОШ №34	18	33,3	25	46,3	6	11,1	5	9,3
244.	г.Новороссийск, Новороссийский казачий кадетский корпус	12	30,8	24	61,5	2	5,1	1	2,6
245.	г.Сочи, СОШ №4	19	32,2	28	47,5	6	10,2	6	10,2
246.	г.Сочи, Лицей №22	9	17,0	27	50,9	10	18,9	7	13,2
247.	г.Сочи, Гимназия №44	21	36,2	26	44,8	7	12,1	4	6,9
248.	г.Сочи, Гимназия №9	23	34,8	26	39,4	11	16,7	6	9,1
249.	г.Сочи, Лицей №59	6	11,3	26	49,1	14	26,4	7	13,2
250.	г.Сочи, СОШ №2	10	38,5	11	42,3	5	19,2		0,0
251.	г.Сочи, СОШ №13	22	32,8	27	40,3	12	17,9	6	9,0
252.	г.Сочи, Гимназия №5	12	30,0	14	35,0	11	27,5	3	7,5
253.	г.Сочи, Гимназия Школа бизнеса	1	4,0	3	12,0	12	48,0	9	36,0
254.	г.Сочи, СОШ №86	3	60,0	2	40,0		0,0		0,0
255.	г.Сочи, СОШ №80	34	59,6	17	29,8	5	8,8	1	1,8
256.	г.Сочи, Гимназия №8	10	9,8	38	37,3	31	30,4	23	22,5
257.	г.Сочи, СОШ №66	19	67,9	5	17,9	4	14,3		0,0
258.	г.Сочи, СОШ №10	10	17,5	31	54,4	11	19,3	5	8,8
259.	г.Сочи, Лицей №3	5	20,0	16	64,0	3	12,0	1	4,0
260.	г.Сочи, СОШ №7	19	32,8	33	56,9	5	8,6	1	1,7
261.	г.Сочи, СОШ №53	17	28,3	28	46,7	10	16,7	5	8,3
262.	г.Сочи, СОШ №65	26	70,3	9	24,3	2	5,4		0,0
263.	г.Сочи, СОШ №57	4	44,4	4	44,4		0,0	1	11,1
264.	г.Сочи, СОШ №85	16	76,2	5	23,8		0,0		0,0
265.	г.Сочи, СОШ №82	32	53,3	23	38,3	3	5,0	2	3,3
266.	г.Сочи, СОШ №78	6	54,5	4	36,4	1	9,1		0,0
267.	г.Сочи, Гимназия №6	37	40,2	36	39,1	16	17,4	3	3,3
268.	г.Сочи, СОШ №20	13	61,9	6	28,6	2	9,5		0,0

№ п/п	Наименование ОО	ВТГ, получившие суммарно по трём предметам соответствующее количество тестовых баллов							
		до 160		от 161 до 220		от 221 до 250		от 251 до 300	
		чел.	% ⁶	чел.	%	чел.	%	чел.	%
269.	г.Сочи, Гимназия №1	11	18,3	25	41,7	16	26,7	8	13,3
270.	г.Сочи, Гимназия №15	16	33,3	17	35,4	9	18,8	6	12,5
271.	г.Сочи, СОШ №83	11	73,3	3	20,0	1	6,7		0,0
272.	г.Сочи, СОШ №14	9	39,1	12	52,2	2	8,7		0,0
273.	г.Сочи, ВСОШ №1	16	66,7	5	20,8	3	12,5		0,0
274.	г.Сочи, Гимназия №16	19	37,3	21	41,2	6	11,8	5	9,8
275.	г.Сочи, СОШ №28	40	67,8	9	15,3	9	15,3	1	1,7
276.	г.Сочи, СОШ №31	20	83,3	3	12,5		0,0	1	4,2
277.	г.Сочи, СОШ №77	12	63,2	6	31,6	1	5,3		0,0
278.	г.Сочи, СОШ №90	1	16,7	4	66,7	1	16,7		0,0
279.	г.Сочи, Лицей №95	2	4,0	24	48,0	20	40,0	4	8,0
280.	г.Сочи, Гимназия №76	22	32,8	26	38,8	11	16,4	8	11,9
281.	г.Сочи, СОШ №27	30	49,2	23	37,7	5	8,2	3	4,9
282.	г.Сочи, СОШ №25	27	29,0	42	45,2	18	19,4	6	6,5
283.	г.Сочи, СОШ №26	23	37,7	30	49,2	7	11,5	1	1,6
284.	г.Сочи, СОШ №49	19	47,5	17	42,5	3	7,5	1	2,5
285.	г.Сочи, СОШ №29	22	95,7	1	4,3		0,0		0,0
286.	г.Сочи, СОШ №67	6	40,0	8	53,3	1	6,7		0,0
287.	г.Сочи, СОШ №12	25	67,6	10	27,0	2	5,4		0,0
288.	г.Сочи, СОШ №75	9	32,1	17	60,7	1	3,6	1	3,6
289.	г.Сочи, СОШ №89	12	57,1	8	38,1	1	4,8		0,0
290.	г.Сочи, СОШ №24	30	44,1	26	38,2	7	10,3	5	7,4
291.	г.Сочи, СОШ №11	29	64,4	13	28,9	3	6,7		0,0
292.	г.Сочи, СОШ №38	35	64,8	16	29,6	2	3,7	1	1,9
293.	г.Сочи, СОШ №18	29	49,2	21	35,6	5	8,5	4	6,8
294.	г.Сочи, СОШ №88	3	42,9	3	42,9		0,0	1	14,3
295.	г.Сочи, СОШ №91	2	33,3	2	33,3	1	16,7	1	16,7
296.	г.Сочи, СОШ №87	6	54,5	4	36,4	1	9,1		0,0
297.	г.Сочи, СОШ №94	3	100,0		0,0		0,0		0,0
298.	г.Сочи, СОШ №92	3	42,9	4	57,1		0,0		0,0
299.	г.Сочи, Лицей №23	10	17,2	28	48,3	16	27,6	4	6,9
300.	г.Сочи, СОШ №84	12	57,1	9	42,9		0,0		0,0
301.	г.Сочи, СОШ №100	25	39,7	25	39,7	9	14,3	4	6,3
302.	г.Сочи, ОАНО Лицей Сириус	1	16,7	3	50,0	1	16,7	1	16,7
303.	Абинский р-н, СОШ №1	6	24,0	11	44,0	6	24,0	2	8,0
304.	Абинский р-н, СОШ №3	15	44,1	12	35,3	5	14,7	2	5,9
305.	Абинский р-н, СОШ №4	4	8,3	19	39,6	13	27,1	12	25,0
306.	Абинский р-н, СОШ №5	4	30,8	6	46,2	2	15,4	1	7,7

№ п/п	Наименование ОО	ВТГ, получившие суммарно по трём предметам соответствующее количество тестовых баллов							
		до 160		от 161 до 220		от 221 до 250		от 251 до 300	
		чел.	% ^б	чел.	%	чел.	%	чел.	%
307.	Абинский р-н, СОШ №6	23	88,5	3	11,5		0,0		0,0
308.	Абинский р-н, СОШ №9	6	66,7	2	22,2	1	11,1		0,0
309.	Абинский р-н, СОШ №10	1	11,1	4	44,4	2	22,2	2	22,2
310.	Абинский р-н, СОШ №12	3	33,3	4	44,4	2	22,2		0,0
311.	Абинский р-н, СОШ №15	6	54,5	3	27,3	1	9,1	1	9,1
312.	Абинский р-н, СОШ №17	11	45,8	11	45,8	2	8,3		0,0
313.	Абинский р-н, СОШ №20	6	66,7	1	11,1	2	22,2		0,0
314.	Абинский р-н, СОШ №30	3	25,0	7	58,3	2	16,7		0,0
315.	Абинский р-н, СОШ №31	5	62,5	3	37,5		0,0		0,0
316.	Абинский р-н, СОШ №32	4	66,7	1	16,7	1	16,7		0,0
317.	Абинский р-н, СОШ №38	12	27,3	19	43,2	10	22,7	3	6,8
318.	Абинский р-н, СОШ №42	3	17,6	11	64,7	2	11,8	1	5,9
319.	Абинский р-н, СОШ №43	6	37,5	8	50,0	2	12,5		0,0
320.	Апшеронский р-н, Лицей №1	8	19,0	15	35,7	16	38,1	3	7,1
321.	Апшеронский р-н, СОШ №2	2	16,7	7	58,3	2	16,7	1	8,3
322.	Апшеронский р-н, СОШ №3	6	50,0	3	25,0	3	25,0		0,0
323.	Апшеронский р-н, СОШ №4	10	47,6	7	33,3	3	14,3	1	4,8
324.	Апшеронский р-н, Гимназия №5	6	24,0	10	40,0	5	20,0	4	16,0
325.	Апшеронский р-н, СОШ №7	7	38,9	6	33,3	4	22,2	1	5,6
326.	Апшеронский р-н, СОШ №10	3	60,0	2	40,0		0,0		0,0
327.	Апшеронский р-н, СОШ №11	9	81,8	2	18,2		0,0		0,0
328.	Апшеронский р-н, СОШ №13	4	25,0	7	43,8	3	18,8	2	12,5
329.	Апшеронский р-н, СОШ №15	3	37,5	4	50,0	1	12,5		0,0
330.	Апшеронский р-н, СОШ №17	4	36,4	3	27,3	3	27,3	1	9,1

№ п/п	Наименование ОО	ВТГ, получившие суммарно по трём предметам соответствующее количество тестовых баллов							
		до 160		от 161 до 220		от 221 до 250		от 251 до 300	
		чел.	% ^б	чел.	%	чел.	%	чел.	%
331.	Апшеронский р-н, СОШ №18	4	23,5	8	47,1	2	11,8	3	17,6
332.	Апшеронский р-н, СОШ №20	2	40,0	3	60,0		0,0		0,0
333.	Апшеронский р-н, СОШ №24	13	76,5	2	11,8	2	11,8		0,0
334.	Апшеронский р-н, СОШ №25	10	90,9	1	9,1		0,0		0,0
335.	Апшеронский р-н, СОШ №27	3	60,0	2	40,0		0,0		0,0
336.	Апшеронский р-н, СОШ №30	1	33,3	2	66,7		0,0		0,0
337.	Апшеронский р-н, ВСОШ №1	5	83,3	1	16,7		0,0		0,0
338.	Апшеронский р-н, ГКУ ССОШ №1	44	100,0		0,0		0,0		0,0
339.	Белоглинский р-н, СОШ №9	8	21,6	15	40,5	8	21,6	6	16,2
340.	Белоглинский р-н, СОШ №11	4	66,7	2	33,3		0,0		0,0
341.	Белоглинский р-н, СОШ №5	5	62,5	2	25,0	1	12,5		0,0
342.	Белоглинский р-н, СОШ №12	3	13,6	6	27,3	4	18,2	9	40,9
343.	Белоглинский р-н, СОШ №16	4	33,3	4	33,3	3	25,0	1	8,3
344.	Белоглинский р-н, СОШ №18	3	50,0	2	33,3	1	16,7		0,0
345.	Белоглинский р-н, СОШ №20	5	50,0	4	40,0		0,0	1	10,0
346.	Белоглинский р-н, СОШ №31	5	71,4	2	28,6		0,0		0,0
347.	Белоглинский р-н, СОШ №32	6	50,0	5	41,7	1	8,3		0,0
348.	Брюховецкий р-н, СОШ №1	3	25,0	5	41,7	3	25,0	1	8,3
349.	Брюховецкий р-н, СОШ №2	3	11,5	12	46,2	6	23,1	5	19,2
350.	Брюховецкий р-н, СОШ №3	9	25,7	12	34,3	11	31,4	3	8,6
351.	Брюховецкий р-н, СОШ №5	2	50,0	1	25,0	1	25,0		0,0
352.	Брюховецкий р-н, СОШ №7	3	60,0	1	20,0	1	20,0		0,0
353.	Брюховецкий р-н, СОШ №8	3	50,0	3	50,0		0,0		0,0
354.	Брюховецкий р-н, СОШ №9	4	36,4	4	36,4	2	18,2	1	9,1

№ п/п	Наименование ОО	ВТГ, получившие суммарно по трём предметам соответствующее количество тестовых баллов							
		до 160		от 161 до 220		от 221 до 250		от 251 до 300	
		чел.	% ⁶	чел.	%	чел.	%	чел.	%
355.	Брюховецкий р-н, СОШ №10	1	33,3	2	66,7		0,0		0,0
356.	Брюховецкий р-н, СОШ №12	2	40,0	2	40,0		0,0	1	20,0
357.	Брюховецкий р-н, СОШ №13	11	61,1	6	33,3		0,0	1	5,6
358.	Брюховецкий р-н, СОШ №15	3	23,1	9	69,2		0,0	1	7,7
359.	Брюховецкий р-н, СОШ №20	3	20,0	9	60,0	3	20,0		0,0
360.	Брюховецкий р-н, Спецшкола	5	100,0		0,0		0,0		0,0
361.	Выселковский р-н, СОШ №1	13	28,9	14	31,1	11	24,4	7	15,6
362.	Выселковский р-н, СОШ №2	12	29,3	24	58,5	3	7,3	2	4,9
363.	Выселковский р-н, СОШ №3	8	40,0	9	45,0	3	15,0		0,0
364.	Выселковский р-н, СОШ №5	5	55,6	4	44,4		0,0		0,0
365.	Выселковский р-н, СОШ №8	4	44,4	3	33,3		0,0	2	22,2
366.	Выселковский р-н, СОШ №12	1	50,0		0,0		0,0	1	50,0
367.	Выселковский р-н, СОШ №13	3	60,0	1	20,0	1	20,0		0,0
368.	Выселковский р-н, СОШ №14	9	81,8	2	18,2		0,0		0,0
369.	Выселковский р-н, СОШ №16	2	66,7	1	33,3		0,0		0,0
370.	Выселковский р-н, СОШ №17	5	26,3	13	68,4	1	5,3		0,0
371.	Выселковский р-н, СОШ №18	7	46,7	6	40,0	1	6,7	1	6,7
372.	Выселковский р-н, СОШ №25	3	42,9	4	57,1		0,0		0,0
373.	Выселковский р-н, ВСОШ	32	100,0		0,0		0,0		0,0
374.	Гулькевичский р-н, СОШ №1	4	15,4	15	57,7	5	19,2	2	7,7
375.	Гулькевичский р-н, СОШ №2	10	31,3	11	34,4	6	18,8	5	15,6
376.	Гулькевичский р-н, СОШ №3	7	31,8	12	54,5	2	9,1	1	4,5
377.	Гулькевичский р-н, СОШ №4	6	46,2	6	46,2	1	7,7		0,0
378.	Гулькевичский р-н, СОШ №6		0,0	4	66,7	2	33,3		0,0

№ п/п	Наименование ОО	ВТГ, получившие суммарно по трём предметам соответствующее количество тестовых баллов							
		до 160		от 161 до 220		от 221 до 250		от 251 до 300	
		чел.	% ^б	чел.	%	чел.	%	чел.	%
379.	Гулькевичский р-н, СОШ №7	6	23,1	10	38,5	6	23,1	4	15,4
380.	Гулькевичский р-н, СОШ №8		0,0	3	60,0	2	40,0		0,0
381.	Гулькевичский р-н, СОШ №9	9	39,1	12	52,2	2	8,7		0,0
382.	Гулькевичский р-н, СОШ №10	6	42,9	3	21,4	2	14,3	3	21,4
383.	Гулькевичский р-н, СОШ №12	6	54,5	4	36,4	1	9,1		0,0
384.	Гулькевичский р-н, СОШ №13	4	36,4	6	54,5		0,0	1	9,1
385.	Гулькевичский р-н, СОШ №14	2	22,2	4	44,4	1	11,1	2	22,2
386.	Гулькевичский р-н, СОШ №16	23	67,6	8	23,5	1	2,9	2	5,9
387.	Гулькевичский р-н, СОШ №17	5	71,4	2	28,6		0,0		0,0
388.	Гулькевичский р-н, СОШ №18	2	50,0	2	50,0		0,0		0,0
389.	Гулькевичский р-н, СОШ №19	1	100,0		0,0		0,0		0,0
390.	Гулькевичский р-н, СОШ №20		0,0	2	100,0		0,0		0,0
391.	Гулькевичский р-н, СОШ №21	1	50,0	1	50,0		0,0		0,0
392.	Гулькевичский р-н, СОШ №22	5	31,3	7	43,8	4	25,0		0,0
393.	Гулькевичский р-н, СОШ №23	1	25,0	3	75,0		0,0		0,0
394.	Гулькевичский р-н, СОШ №24	1	50,0	1	50,0		0,0		0,0
395.	Гулькевичский р-н, СОШ №25		0,0	1	100,0		0,0		0,0
396.	Динской р-н, СОШ №1	6	22,2	12	44,4	6	22,2	3	11,1
397.	Динской р-н, СОШ №2	15	26,8	29	51,8	11	19,6	1	1,8
398.	Динской р-н, СОШ №3	7	30,4	13	56,5	3	13,0		0,0
399.	Динской р-н, СОШ №4	14	35,0	15	37,5	7	17,5	4	10,0
400.	Динской р-н, СОШ №5	5	27,8	8	44,4	4	22,2	1	5,6
401.	Динской р-н, СОШ №6	2	33,3	4	66,7		0,0		0,0
402.	Динской р-н, СОШ №10	14	56,0	8	32,0	3	12,0		0,0
403.	Динской р-н, СОШ №13	3	42,9	2	28,6	2	28,6		0,0
404.	Динской р-н, СОШ №20	2	22,2	3	33,3	3	33,3	1	11,1
405.	Динской р-н, СОШ №21	9	64,3	3	21,4	1	7,1	1	7,1
406.	Динской р-н, СОШ №26	1	100,0		0,0		0,0		0,0
407.	Динской р-н, СОШ №28	4	80,0	1	20,0		0,0		0,0

№ п/п	Наименование ОО	ВТГ, получившие суммарно по трём предметам соответствующее количество тестовых баллов							
		до 160		от 161 до 220		от 221 до 250		от 251 до 300	
		чел.	% ⁶	чел.	%	чел.	%	чел.	%
408.	Динской р-н, СОШ №29	23	41,8	21	38,2	6	10,9	5	9,1
409.	Динской р-н, СОШ №30	19	54,3	11	31,4	3	8,6	2	5,7
410.	Динской р-н, СОШ №31	3	16,7	9	50,0	5	27,8	1	5,6
411.	Динской р-н, СОШ №34	14	50,0	10	35,7	3	10,7	1	3,6
412.	Динской р-н, СОШ №35	16	51,6	8	25,8	4	12,9	3	9,7
413.	Динской р-н, СОШ №37	3	50,0	3	50,0		0,0		0,0
414.	Динской р-н, СОШ №38	5	38,5	6	46,2	1	7,7	1	7,7
415.	Динской р-н, СОШ №39		0,0	1	100,0		0,0		0,0
416.	Динской р-н, СОШ №53	4	100,0		0,0		0,0		0,0
417.	Динской р-н, СОШ	16	84,2	2	10,5		0,0	1	5,3
418.	Динской р-н, АНОО Школа №1	7	50,0	5	35,7	2	14,3		0,0
419.	Динской р-н, СОШ №15	28	53,8	17	32,7	4	7,7	3	5,8
420.	Ейский р-н, СОШ №1	8	29,6	13	48,1	5	18,5	1	3,7
421.	Ейский р-н, СОШ №2	11	19,0	25	43,1	14	24,1	8	13,8
422.	Ейский р-н, СОШ №3	20	52,6	15	39,5	3	7,9		0,0
423.	Ейский р-н, Лицей №4	10	13,0	32	41,6	19	24,7	16	20,8
424.	Ейский р-н, СОШ №7	28	31,8	42	47,7	13	14,8	5	5,7
425.	Ейский р-н, СОШ №11	1	7,1	9	64,3	3	21,4	1	7,1
426.	Ейский р-н, Гимназия №14	19	22,4	41	48,2	17	20,0	8	9,4
427.	Ейский р-н, СОШ №15	8	57,1	5	35,7	1	7,1		0,0
428.	Ейский р-н, СОШ №20	15	62,5	7	29,2	2	8,3		0,0
429.	Ейский р-н, Ейский казачий кадетский корпус	11	30,6	21	58,3	3	8,3	1	2,8
430.	Ейский р-н, СОШ №21	4	30,8	8	61,5	1	7,7		0,0
431.	Ейский р-н, СОШ №22	2	18,2	7	63,6	2	18,2		0,0
432.	Ейский р-н, СОШ №23	4	66,7	2	33,3		0,0		0,0
433.	Ейский р-н, СОШ №24	13	61,9	5	23,8	2	9,5	1	4,8
434.	Ейский р-н, СОШ №25	12	60,0	5	25,0	2	10,0	1	5,0
435.	Ейский р-н, СОШ №6	1	50,0	1	50,0		0,0		0,0
436.	Ейский р-н, СОШ №17	2	50,0	1	25,0		0,0	1	25,0
437.	Ейский р-н, СОШ №8	5	50,0	4	40,0	1	10,0		0,0
438.	Ейский р-н, СОШ №9	4	44,4	2	22,2	2	22,2	1	11,1
439.	Ейский р-н, СОШ №19	2	66,7	1	33,3		0,0		0,0
440.	Ейский р-н, СОШ №27	7	53,8	4	30,8		0,0	2	15,4
441.	Кавказский р-н, СОШ №1	4	26,7	9	60,0	2	13,3		0,0
442.	Кавказский р-н, СОШ №2	20	41,7	23	47,9	2	4,2	3	6,3
443.	Кавказский р-н, Лицей №3	8	16,0	24	48,0	11	22,0	7	14,0

№ п/п	Наименование ОО	ВТГ, получившие суммарно по трём предметам соответствующее количество тестовых баллов							
		до 160		от 161 до 220		от 221 до 250		от 251 до 300	
		чел.	% ⁶	чел.	%	чел.	%	чел.	%
444.	Кавказский р-н, СОШ №4	7	58,3	4	33,3	1	8,3		0,0
445.	Кавказский р-н, СОШ №5	12	54,5	6	27,3	4	18,2		0,0
446.	Кавказский р-н, СОШ №6	3	15,0	12	60,0	5	25,0		0,0
447.	Кавказский р-н, СОШ №7	18	36,7	18	36,7	8	16,3	5	10,2
448.	Кавказский р-н, СОШ №11	9	42,9	10	47,6	1	4,8	1	4,8
449.	Кавказский р-н, СОШ №16	17	51,5	13	39,4	2	6,1	1	3,0
450.	Кавказский р-н, СОШ №17	10	38,5	10	38,5	6	23,1		0,0
451.	Кавказский р-н, СОШ №44	6	23,1	15	57,7	4	15,4	1	3,8
452.	Кавказский р-н, Лицей №45	7	26,9	11	42,3	3	11,5	5	19,2
453.	Кавказский р-н, ОСОШ №1	4	100,0		0,0		0,0		0,0
454.	Кавказский р-н, Кропоткинский казачий кадетский корпус	11	39,3	15	53,6	2	7,1		0,0
455.	Кавказский р-н, СОШ №12	8	61,5	5	38,5		0,0		0,0
456.	Кавказский р-н, СОШ №15	8	53,3	3	20,0	3	20,0	1	6,7
457.	Кавказский р-н, СОШ №18	5	33,3	7	46,7	2	13,3	1	6,7
458.	Кавказский р-н, СОШ №19	5	31,3	8	50,0	3	18,8		0,0
459.	Кавказский р-н, СОШ №20	22	52,4	16	38,1	3	7,1	1	2,4
460.	Кавказский р-н, СОШ №8	7	41,2	7	41,2	2	11,8	1	5,9
461.	Кавказский р-н, СОШ №10	4	57,1	3	42,9		0,0		0,0
462.	Кавказский р-н, СОШ №21	4	36,4	5	45,5	2	18,2		0,0
463.	Кавказский р-н, СОШ №13	9	90,0	1	10,0		0,0		0,0
464.	Кавказский р-н, СОШ №14	16	40,0	17	42,5	5	12,5	2	5,0
465.	Калининский р-н, СОШ №1	22	39,3	18	32,1	11	19,6	5	8,9
466.	Калининский р-н, СОШ №2	7	38,9	9	50,0	2	11,1		0,0

№ п/п	Наименование ОО	ВТГ, получившие суммарно по трём предметам соответствующее количество тестовых баллов							
		до 160		от 161 до 220		от 221 до 250		от 251 до 300	
		чел.	% ⁶	чел.	%	чел.	%	чел.	%
467.	Калининский р-н, СОШ №4	3	13,6	10	45,5	5	22,7	4	18,2
468.	Калининский р-н, СОШ №5	8	29,6	12	44,4	2	7,4	5	18,5
469.	Калининский р-н, СОШ №6	13	72,2	4	22,2	1	5,6		0,0
470.	Калининский р-н, СОШ №8	1	33,3	1	33,3	1	33,3		0,0
471.	Калининский р-н, СОШ №9		0,0	4	80,0	1	20,0		0,0
472.	Калининский р-н, СОШ №10	1	16,7	2	33,3	2	33,3	1	16,7
473.	Калининский р-н, СОШ №12	7	58,3	3	25,0	2	16,7		0,0
474.	Калининский р-н, СОШ №13	1	20,0	1	20,0	3	60,0		0,0
475.	Калининский р-н, СОШ №14	2	50,0	1	25,0		0,0	1	25,0
476.	Калининский р-н, РВСОШ	2	66,7		0,0	1	33,3		0,0
477.	Каневской р-н, Гимназия	7	16,7	20	47,6	12	28,6	3	7,1
478.	Каневской р-н, СОШ №1	9	17,6	24	47,1	13	25,5	5	9,8
479.	Каневской р-н, СОШ №2	24	54,5	10	22,7	4	9,1	6	13,6
480.	Каневской р-н, СОШ №3	6	50,0	4	33,3	1	8,3	1	8,3
481.	Каневской р-н, СОШ №4	9	60,0	5	33,3		0,0	1	6,7
482.	Каневской р-н, СОШ №5	11	39,3	14	50,0	3	10,7		0,0
483.	Каневской р-н, СОШ №6	11	64,7	6	35,3		0,0		0,0
484.	Каневской р-н, Лицей	19	31,7	25	41,7	13	21,7	3	5,0
485.	Каневской р-н, СОШ №10	7	100,0		0,0		0,0		0,0
486.	Каневской р-н, СОШ №11	2	22,2	4	44,4	2	22,2	1	11,1
487.	Каневской р-н, СОШ №13	8	57,1	6	42,9		0,0		0,0
488.	Каневской р-н, СОШ №15	5	71,4	1	14,3	1	14,3		0,0
489.	Каневской р-н, СОШ №22	2	66,7	1	33,3		0,0		0,0
490.	Каневской р-н, СОШ №26	15	62,5	5	20,8	2	8,3	2	8,3

№ п/п	Наименование ОО	ВТГ, получившие суммарно по трём предметам соответствующее количество тестовых баллов							
		до 160		от 161 до 220		от 221 до 250		от 251 до 300	
		чел.	% ^б	чел.	%	чел.	%	чел.	%
491.	Каневской р-н, СОШ №32	8	32,0	12	48,0	3	12,0	2	8,0
492.	Каневской р-н, СОШ №35	7	46,7	4	26,7	4	26,7		0,0
493.	Каневской р-н, СОШ №43	3	60,0	2	40,0		0,0		0,0
494.	Каневской р-н, СОШ №44	5	50,0	2	20,0	3	30,0		0,0
495.	Кореновский р-н, СОШ №1	7	30,4	11	47,8	4	17,4	1	4,3
496.	Кореновский р-н, СОШ №2	6	100,0		0,0		0,0		0,0
497.	Кореновский р-н, СОШ №3	6	33,3	11	61,1	1	5,6		0,0
498.	Кореновский р-н, СОШ №4	3	33,3	4	44,4	2	22,2		0,0
499.	Кореновский р-н, СОШ №5	5	25,0	3	15,0	11	55,0	1	5,0
500.	Кореновский р-н, СОШ №6	4	40,0	4	40,0	2	20,0		0,0
501.	Кореновский р-н, СОШ №7	5	62,5	3	37,5		0,0		0,0
502.	Кореновский р-н, СОШ №9		0,0	3	100,0		0,0		0,0
503.	Кореновский р-н, СОШ №14	2	22,2	3	33,3	4	44,4		0,0
504.	Кореновский р-н, СОШ №15	4	50,0	3	37,5	1	12,5		0,0
505.	Кореновский р-н, СОШ №17	13	20,6	29	46,0	17	27,0	4	6,3
506.	Кореновский р-н, СОШ №18	7	38,9	5	27,8	3	16,7	3	16,7
507.	Кореновский р-н, СОШ №19	16	31,4	24	47,1	6	11,8	5	9,8
508.	Кореновский р-н, СОШ №20	5	50,0	3	30,0	1	10,0	1	10,0
509.	Кореновский р-н, СОШ №25	5	26,3	10	52,6	4	21,1		0,0
510.	Кореновский р-н, СОШ №34	6	66,7	2	22,2	1	11,1		0,0
511.	Кореновский р-н, СОШ №41	2	66,7	1	33,3		0,0		0,0
512.	Красноармейский р-н, СОШ №1	5	15,2	15	45,5	8	24,2	5	15,2
513.	Красноармейский р-н, СОШ №4	7	35,0	7	35,0	6	30,0		0,0
514.	Красноармейский р-н, СОШ №5	6	24,0	9	36,0	6	24,0	4	16,0

№ п/п	Наименование ОО	ВТГ, получившие суммарно по трём предметам соответствующее количество тестовых баллов							
		до 160		от 161 до 220		от 221 до 250		от 251 до 300	
		чел.	% ⁶	чел.	%	чел.	%	чел.	%
515.	Красноармейский р-н, СОШ №6	4	23,5	10	58,8	3	17,6		0,0
516.	Красноармейский р-н, СОШ №7	3	11,1	11	40,7	11	40,7	2	7,4
517.	Красноармейский р-н, СОШ №8	8	26,7	12	40,0	5	16,7	5	16,7
518.	Красноармейский р-н, СОШ №9	2	50,0		0,0		0,0	2	50,0
519.	Красноармейский р-н, СОШ №10	6	15,8	16	42,1	12	31,6	4	10,5
520.	Красноармейский р-н, СОШ №11	5	33,3	5	33,3	5	33,3		0,0
521.	Красноармейский р-н, СОШ №12	10	62,5	4	25,0	2	12,5		0,0
522.	Красноармейский р-н, СОШ №14	5	71,4	2	28,6		0,0		0,0
523.	Красноармейский р-н, СОШ №15	11	84,6	2	15,4		0,0		0,0
524.	Красноармейский р-н, СОШ №18	16	50,0	6	18,8	7	21,9	3	9,4
525.	Красноармейский р-н, СОШ №19	6	28,6	12	57,1	3	14,3		0,0
526.	Красноармейский р-н, СОШ №28	2	40,0	3	60,0		0,0		0,0
527.	Красноармейский р-н, СОШ №39	9	29,0	16	51,6	3	9,7	3	9,7
528.	Красноармейский р-н, СОШ №55	4	25,0	10	62,5	2	12,5		0,0
529.	Красноармейский р-н, ВСОШ	18	94,7		0,0	1	5,3		0,0
530.	Крымский р-н, СОШ №1	4	9,8	22	53,7	8	19,5	7	17,1
531.	Крымский р-н, СОШ №2	11	78,6	2	14,3	1	7,1		0,0
532.	Крымский р-н, СОШ №3	15	50,0	10	33,3	5	16,7		0,0
533.	Крымский р-н, СОШ №6	13	32,5	13	32,5	10	25,0	4	10,0
534.	Крымский р-н, Гимназия №7	2	6,9	13	44,8	10	34,5	4	13,8
535.	Крымский р-н, СОШ №9	8	27,6	14	48,3	5	17,2	2	6,9
536.	Крымский р-н, СОШ №10	5	71,4	2	28,6		0,0		0,0
537.	Крымский р-н, СОШ №11	16	55,2	8	27,6	4	13,8	1	3,4
538.	Крымский р-н, СОШ №12	7	53,8	6	46,2		0,0		0,0

№ п/п	Наименование ОО	ВТГ, получившие суммарно по трём предметам соответствующее количество тестовых баллов							
		до 160		от 161 до 220		от 221 до 250		от 251 до 300	
		чел.	% ⁶	чел.	%	чел.	%	чел.	%
539.	Крымский р-н, СОШ №16	4	66,7	2	33,3		0,0		0,0
540.	Крымский р-н, СОШ №20	16	64,0	9	36,0		0,0		0,0
541.	Крымский р-н, СОШ №24	11	39,3	10	35,7	6	21,4	1	3,6
542.	Крымский р-н, СОШ №25	1	3,6	13	46,4	9	32,1	5	17,9
543.	Крымский р-н, СОШ №31		0,0	3	50,0	3	50,0		0,0
544.	Крымский р-н, СОШ №41	4	44,4	2	22,2	1	11,1	2	22,2
545.	Крымский р-н, СОШ №44	3	50,0	3	50,0		0,0		0,0
546.	Крымский р-н, СОШ №45	6	75,0	1	12,5	1	12,5		0,0
547.	Крымский р-н, СОШ №56	11	55,0	6	30,0	2	10,0	1	5,0
548.	Крымский р-н, СОШ №57	1	12,5	5	62,5	1	12,5	1	12,5
549.	Крымский р-н, СОШ №58	7	46,7	8	53,3		0,0		0,0
550.	Крымский р-н, СОШ №59	3	60,0		0,0	2	40,0		0,0
551.	Крымский р-н, СОШ №62	5	41,7	4	33,3	3	25,0		0,0
552.	Крыловский р-н, МБОУ СОШ №1	5	27,8	3	16,7	8	44,4	2	11,1
553.	Крыловский р-н, СОШ №2	7	20,0	14	40,0	11	31,4	3	8,6
554.	Крыловский р-н, СОШ №3	5	50,0	1	10,0	2	20,0	2	20,0
555.	Крыловский р-н, СОШ №4	1	25,0	2	50,0		0,0	1	25,0
556.	Крыловский р-н, СОШ №5	6	66,7	2	22,2	1	11,1		0,0
557.	Крыловский р-н, СОШ №6	4	44,4	3	33,3	2	22,2		0,0
558.	Крыловский р-н, СОШ №7	5	45,5	3	27,3	2	18,2	1	9,1
559.	Крыловский р-н, СОШ №8		0,0	1	50,0	1	50,0		0,0
560.	Крыловский р-н, СОШ №9	9	90,0		0,0	1	10,0		0,0
561.	Крыловский р-н, СОШ №10	1	50,0		0,0	1	50,0		0,0
562.	Крыловский р-н, СОШ №30	3	33,3	6	66,7		0,0		0,0

№ п/п	Наименование ОО	ВТГ, получившие суммарно по трём предметам соответствующее количество тестовых баллов							
		до 160		от 161 до 220		от 221 до 250		от 251 до 300	
		чел.	% ⁶	чел.	%	чел.	%	чел.	%
563.	Курганинский р-н, СОШ №1	14	22,6	34	54,8	9	14,5	5	8,1
564.	Курганинский р-н, СОШ №2	10	18,9	20	37,7	17	32,1	6	11,3
565.	Курганинский р-н, СОШ №3	10	47,6	6	28,6	4	19,0	1	4,8
566.	Курганинский р-н, СОШ №4	10	55,6	7	38,9	1	5,6		0,0
567.	Курганинский р-н, СОШ №5	16	29,1	24	43,6	11	20,0	4	7,3
568.	Курганинский р-н, СОШ №6	2	50,0	2	50,0		0,0		0,0
569.	Курганинский р-н, СОШ №7	6	75,0	2	25,0		0,0		0,0
570.	Курганинский р-н, СОШ №9	6	54,5	2	18,2	1	9,1	2	18,2
571.	Курганинский р-н, СОШ №10	6	37,5	6	37,5	3	18,8	1	6,3
572.	Курганинский р-н, СОШ №12	19	45,2	11	26,2	5	11,9	7	16,7
573.	Курганинский р-н, СОШ №13	5	45,5	6	54,5		0,0		0,0
574.	Курганинский р-н, СОШ №14	12	35,3	16	47,1	6	17,6		0,0
575.	Курганинский р-н, СОШ №15	8	72,7	3	27,3		0,0		0,0
576.	Курганинский р-н, СОШ №17	3	100,0		0,0		0,0		0,0
577.	Курганинский р-н, СОШ №18	7	70,0	3	30,0		0,0		0,0
578.	Курганинский р-н, СОШ №19	6	66,7	1	11,1	1	11,1	1	11,1
579.	Курганинский р-н, Гимназия	11	50,0	9	40,9	1	4,5	1	4,5
580.	Курганинский р-н, Курганинский казачий кадетский корпус	2	10,5	15	78,9	2	10,5		0,0
581.	Кушевский р-н, СОШ №1	9	40,9	9	40,9	3	13,6	1	4,5
582.	Кушевский р-н, СОШ №2	10	40,0	13	52,0	2	8,0		0,0
583.	Кушевский р-н, СОШ №3	4	57,1	3	42,9		0,0		0,0
584.	Кушевский р-н, СОШ №4	22	36,7	25	41,7	7	11,7	6	10,0
585.	Кушевский р-н, СОШ №5	15	62,5	6	25,0	2	8,3	1	4,2

№ п/п	Наименование ОО	ВТГ, получившие суммарно по трём предметам соответствующее количество тестовых баллов							
		до 160		от 161 до 220		от 221 до 250		от 251 до 300	
		чел.	% ^б	чел.	%	чел.	%	чел.	%
586.	Кущевский р-н, СОШ №6	15	44,1	14	41,2	3	8,8	2	5,9
587.	Кущевский р-н, СОШ №7	6	42,9	3	21,4	4	28,6	1	7,1
588.	Кущевский р-н, СОШ №9	1	50,0		0,0		0,0	1	50,0
589.	Кущевский р-н, СОШ №10	2	33,3	3	50,0	1	16,7		0,0
590.	Кущевский р-н, СОШ №14	3	50,0	1	16,7	2	33,3		0,0
591.	Кущевский р-н, СОШ №16	4	40,0	5	50,0	1	10,0		0,0
592.	Кущевский р-н, СОШ №20	3	42,9	3	42,9	1	14,3		0,0
593.	Кущевский р-н, СОШ №23	6	54,5	4	36,4	1	9,1		0,0
594.	Кущевский р-н, СОШ №26		0,0		0,0		0,0	1	100,0
595.	Кущевский р-н, СОШ №30	1	16,7	2	33,3	2	33,3	1	16,7
596.	Кущевский р-н, СОШ №33	2	28,6	5	71,4		0,0		0,0
597.	Ленинградский р-н, СОШ №1	21	33,3	25	39,7	14	22,2	3	4,8
598.	Ленинградский р-н, СОШ №2	5	45,5	5	45,5	1	9,1		0,0
599.	Ленинградский р-н, СОШ №3	2	33,3	1	16,7	2	33,3	1	16,7
600.	Ленинградский р-н, СОШ №4	2	22,2	6	66,7	1	11,1		0,0
601.	Ленинградский р-н, СОШ №5	8	80,0	1	10,0	1	10,0		0,0
602.	Ленинградский р-н, СОШ №6	2	12,5	10	62,5	3	18,8	1	6,3
603.	Ленинградский р-н, СОШ №8	3	100,0		0,0		0,0		0,0
604.	Ленинградский р-н, СОШ №10		0,0		0,0	2	66,7	1	33,3
605.	Ленинградский р-н, СОШ №11	1	20,0	3	60,0	1	20,0		0,0
606.	Ленинградский р-н, СОШ №12	8	57,1	6	42,9		0,0		0,0
607.	Ленинградский р-н, СОШ №13	3	42,9	4	57,1		0,0		0,0
608.	Ленинградский р-н, Гимназия	7	20,6	11	32,4	9	26,5	7	20,6
609.	Ленинградский р-н, СОШ №16	6	50,0	6	50,0		0,0		0,0

№ п/п	Наименование ОО	ВТГ, получившие суммарно по трём предметам соответствующее количество тестовых баллов							
		до 160		от 161 до 220		от 221 до 250		от 251 до 300	
		чел.	% ⁶	чел.	%	чел.	%	чел.	%
610.	Ленинградский р-н, СОШ №17		0,0	1	100,0		0,0		0,0
611.	Мостовский р-н, СОШ №1	14	42,4	10	30,3	7	21,2	2	6,1
612.	Мостовский р-н, СОШ №2	5	45,5	5	45,5	1	9,1		0,0
613.	Мостовский р-н, СОШ №3	8	72,7	3	27,3		0,0		0,0
614.	Мостовский р-н, Гимназия №4	7	29,2	15	62,5	1	4,2	1	4,2
615.	Мостовский р-н, СОШ №5	6	100,0		0,0		0,0		0,0
616.	Мостовский р-н, СОШ №6	5	62,5	3	37,5		0,0		0,0
617.	Мостовский р-н, СОШ №7	10	83,3	2	16,7		0,0		0,0
618.	Мостовский р-н, СОШ №9	1	33,3	2	66,7		0,0		0,0
619.	Мостовский р-н, СОШ №10	2	50,0	2	50,0		0,0		0,0
620.	Мостовский р-н, СОШ №11	6	75,0	2	25,0		0,0		0,0
621.	Мостовский р-н, СОШ №13	3	100,0		0,0		0,0		0,0
622.	Мостовский р-н, СОШ №14	6	42,9	7	50,0	1	7,1		0,0
623.	Мостовский р-н, СОШ №16	5	50,0	4	40,0	1	10,0		0,0
624.	Мостовский р-н, СОШ №18	2	100,0		0,0		0,0		0,0
625.	Мостовский р-н, СОШ №20	5	50,0	4	40,0	1	10,0		0,0
626.	Мостовский р-н, СОШ №22	1	50,0	1	50,0		0,0		0,0
627.	Мостовский р-н, СОШ №28	8	36,4	12	54,5	2	9,1		0,0
628.	Мостовский р-н, СОШ №29	8	53,3	6	40,0	1	6,7		0,0
629.	Мостовский р-н, СОШ №30	8	40,0	6	30,0	5	25,0	1	5,0
630.	Новокубанский р-н, СОШ №1	7	24,1	16	55,2	6	20,7		0,0
631.	Новокубанский р-н, Гимназия №2	17	21,5	45	57,0	7	8,9	10	12,7
632.	Новокубанский р-н, СОШ №3	15	41,7	14	38,9	4	11,1	3	8,3
633.	Новокубанский р-н, СОШ №4	4	28,6	7	50,0	2	14,3	1	7,1

№ п/п	Наименование ОО	ВТГ, получившие суммарно по трём предметам соответствующее количество тестовых баллов							
		до 160		от 161 до 220		от 221 до 250		от 251 до 300	
		чел.	% ⁶	чел.	%	чел.	%	чел.	%
634.	Новокубанский р-н, СОШ №5	6	46,2	6	46,2	1	7,7		0,0
635.	Новокубанский р-н, СОШ №7	1	8,3	10	83,3		0,0	1	8,3
636.	Новокубанский р-н, СОШ №8	8	61,5	5	38,5		0,0		0,0
637.	Новокубанский р-н, СОШ №9	1	16,7	4	66,7		0,0	1	16,7
638.	Новокубанский р-н, СОШ №10	3	18,8	9	56,3	3	18,8	1	6,3
639.	Новокубанский р-н, СОШ №11	3	25,0	7	58,3	1	8,3	1	8,3
640.	Новокубанский р-н, СОШ №13	6	66,7	2	22,2	1	11,1		0,0
641.	Новокубанский р-н, СОШ №14	2	66,7	1	33,3		0,0		0,0
642.	Новокубанский р-н, СОШ №15	5	50,0	5	50,0		0,0		0,0
643.	Новокубанский р-н, СОШ №17	2	66,7	1	33,3		0,0		0,0
644.	Новокубанский р-н, СОШ №18	2	28,6	4	57,1	1	14,3		0,0
645.	Новопокровский р-н, СОШ №1	8	19,5	19	46,3	14	34,1		0,0
646.	Новопокровский р-н, СОШ №2	10	58,8	5	29,4	2	11,8		0,0
647.	Новопокровский р-н, СОШ №3	1	25,0	2	50,0	1	25,0		0,0
648.	Новопокровский р-н, СОШ №4	2	50,0	2	50,0		0,0		0,0
649.	Новопокровский р-н, СОШ №5	6	60,0	2	20,0	2	20,0		0,0
650.	Новопокровский р-н, СОШ №6		0,0	1	100,0		0,0		0,0
651.	Новопокровский р-н, СОШ №7		0,0	1	25,0	2	50,0	1	25,0
652.	Новопокровский р-н, СОШ №9	5	71,4	2	28,6		0,0		0,0
653.	Новопокровский р-н, СОШ №10	3	20,0	9	60,0	1	6,7	2	13,3
654.	Новопокровский р-н, СОШ №13	8	50,0	3	18,8	3	18,8	2	12,5
655.	Новопокровский р-н, СОШ №15	2	40,0	1	20,0	1	20,0	1	20,0
656.	Новопокровский р-н, СОШ №16	3	17,6	8	47,1	4	23,5	2	11,8
657.	Новопокровский р-н, СОШ №17	4	100,0		0,0		0,0		0,0

№ п/п	Наименование ОО	ВТГ, получившие суммарно по трём предметам соответствующее количество тестовых баллов							
		до 160		от 161 до 220		от 221 до 250		от 251 до 300	
		чел.	% ⁶	чел.	%	чел.	%	чел.	%
658.	Новопокровский р-н, СОШ №20	3	42,9		0,0	4	57,1		0,0
659.	Отраденский р-н, СОШ №1	5	21,7	12	52,2	4	17,4	2	8,7
660.	Отраденский р-н, СОШ №2	9	52,9	7	41,2	1	5,9		0,0
661.	Отраденский р-н, СОШ №3	3	100,0		0,0		0,0		0,0
662.	Отраденский р-н, СОШ №4	1	100,0		0,0		0,0		0,0
663.	Отраденский р-н, СОШ №6	3	75,0	1	25,0		0,0		0,0
664.	Отраденский р-н, СОШ №7	3	17,6	6	35,3	4	23,5	4	23,5
665.	Отраденский р-н, СОШ №8	2	28,6	5	71,4		0,0		0,0
666.	Отраденский р-н, СОШ №9	11	28,2	17	43,6	6	15,4	5	12,8
667.	Отраденский р-н, СОШ №11	8	40,0	9	45,0	2	10,0	1	5,0
668.	Отраденский р-н, СОШ №12	1	50,0		0,0	1	50,0		0,0
669.	Отраденский р-н, СОШ №16	4	33,3	6	50,0	2	16,7		0,0
670.	Отраденский р-н, СОШ №17	12	80,0	2	13,3		0,0	1	6,7
671.	Отраденский р-н, СОШ №18	3	75,0	1	25,0		0,0		0,0
672.	Отраденский р-н, СОШ №24	4	36,4	5	45,5	2	18,2		0,0
673.	Отраденский р-н, СОШ №28	1	100,0		0,0		0,0		0,0
674.	Отраденский р-н, СОШ №59	5	55,6	3	33,3		0,0	1	11,1
675.	Отраденский р-н, ВСОШ	3	100,0		0,0		0,0		0,0
676.	Павловский р-н, СОШ №1	7	31,8	9	40,9	5	22,7	1	4,5
677.	Павловский р-н, СОШ №2	5	10,9	28	60,9	12	26,1	1	2,2
678.	Павловский р-н, СОШ №3	7	18,4	19	50,0	4	10,5	8	21,1
679.	Павловский р-н, СОШ №4	5	71,4	1	14,3	1	14,3		0,0
680.	Павловский р-н, СОШ №5	5	45,5	4	36,4	2	18,2		0,0
681.	Павловский р-н, СОШ №6	7	35,0	10	50,0	3	15,0		0,0

№ п/п	Наименование ОО	ВТГ, получившие суммарно по трём предметам соответствующее количество тестовых баллов							
		до 160		от 161 до 220		от 221 до 250		от 251 до 300	
		чел.	% ⁶	чел.	%	чел.	%	чел.	%
682.	Павловский р-н, СОШ №7	8	88,9	1	11,1		0,0		0,0
683.	Павловский р-н, СОШ №8	5	33,3	9	60,0		0,0	1	6,7
684.	Павловский р-н, СОШ №9	3	30,0	6	60,0	1	10,0		0,0
685.	Павловский р-н, СОШ №10	8	47,1	7	41,2	2	11,8		0,0
686.	Павловский р-н, СОШ №11	3	20,0	6	40,0	1	6,7	5	33,3
687.	Павловский р-н, СОШ №12	3	27,3	4	36,4	3	27,3	1	9,1
688.	Павловский р-н, СОШ №13	2	33,3	3	50,0	1	16,7		0,0
689.	Павловский р-н, СОШ №14	1	33,3	1	33,3		0,0	1	33,3
690.	Павловский р-н, СОШ №15	6	66,7	2	22,2		0,0	1	11,1
691.	Павловский р-н, СОШ №16	2	33,3	3	50,0	1	16,7		0,0
692.	Павловский р-н, СОШ №17	2	40,0	3	60,0		0,0		0,0
693.	Павловский р-н, ВСОШ	16	100,0		0,0		0,0		0,0
694.	Прим.-Ахтарский р-н, СОШ №1	9	52,9	6	35,3	1	5,9	1	5,9
695.	Прим.-Ахтарский р-н, СОШ №2	3	37,5	2	25,0	2	25,0	1	12,5
696.	Прим.-Ахтарский р-н, СОШ №3	5	50,0	4	40,0		0,0	1	10,0
697.	Прим.-Ахтарский р-н, СОШ №4	3	37,5	4	50,0	1	12,5		0,0
698.	Прим.-Ахтарский р-н, СОШ №5	5	33,3	7	46,7	3	20,0		0,0
699.	Прим.-Ахтарский р-н, СОШ №6	5	83,3	1	16,7		0,0		0,0
700.	Прим.-Ахтарский р-н, СОШ №13	8	27,6	14	48,3	5	17,2	2	6,9
701.	Прим.-Ахтарский р-н, СОШ №15	4	57,1	1	14,3	1	14,3	1	14,3
702.	Прим.-Ахтарский р-н, СОШ №18	10	35,7	14	50,0	3	10,7	1	3,6
703.	Прим.-Ахтарский р-н, СОШ №22	12	42,9	9	32,1	3	10,7	4	14,3
704.	Прим.-Ахтарский р-н, Бриньковский казачий кадетский корпус	12	50,0	11	45,8	1	4,2		0,0
705.	Северский р-н, СОШ №1	1	25,0	2	50,0		0,0	1	25,0

№ п/п	Наименование ОО	ВТГ, получившие суммарно по трём предметам соответствующее количество тестовых баллов							
		до 160		от 161 до 220		от 221 до 250		от 251 до 300	
		чел.	% ^б	чел.	%	чел.	%	чел.	%
706.	Северский р-н, СОШ №3	6	60,0	4	40,0		0,0		0,0
707.	Северский р-н, СОШ №4	7	33,3	8	38,1	3	14,3	3	14,3
708.	Северский р-н, СОШ №6	11	61,1	4	22,2	2	11,1	1	5,6
709.	Северский р-н, СОШ №7	1	50,0	1	50,0		0,0		0,0
710.	Северский р-н, СОШ №11	1	50,0	1	50,0		0,0		0,0
711.	Северский р-н, СОШ №14	2	22,2	4	44,4	1	11,1	2	22,2
712.	Северский р-н, СОШ №16	1	12,5	7	87,5		0,0		0,0
713.	Северский р-н, СОШ №17	7	30,4	11	47,8	3	13,0	2	8,7
714.	Северский р-н, СОШ №19	1	100,0		0,0		0,0		0,0
715.	Северский р-н, СОШ №21	4	57,1	3	42,9		0,0		0,0
716.	Северский р-н, СОШ №23	1	33,3	1	33,3		0,0	1	33,3
717.	Северский р-н, СОШ №27	5	35,7	4	28,6	5	35,7		0,0
718.	Северский р-н, СОШ №32	3	60,0	2	40,0		0,0		0,0
719.	Северский р-н, СОШ №36	9	47,4	6	31,6	1	5,3	3	15,8
720.	Северский р-н, СОШ №43	5	27,8	9	50,0	3	16,7	1	5,6
721.	Северский р-н, СОШ №44	10	52,6	6	31,6	3	15,8		0,0
722.	Северский р-н, СОШ №45	19	26,4	35	48,6	15	20,8	3	4,2
723.	Северский р-н, СОШ №46	3	42,9	3	42,9	1	14,3		0,0
724.	Северский р-н, СОШ №49	3	27,3	5	45,5	3	27,3		0,0
725.	Северский р-н, СОШ №51	3	30,0	6	60,0		0,0	1	10,0
726.	Северский р-н, СОШ №52	5	31,3	7	43,8	3	18,8	1	6,3
727.	Северский р-н, СОШ №59	5	45,5	3	27,3	3	27,3		0,0
728.	Северский р-н, Лицей п.Афипского	8	22,9	14	40,0	7	20,0	6	17,1
729.	Северский р-н, Гимназия ст.Азовская	7	24,1	10	34,5	6	20,7	6	20,7

№ п/п	Наименование ОО	ВТГ, получившие суммарно по трём предметам соответствующее количество тестовых баллов							
		до 160		от 161 до 220		от 221 до 250		от 251 до 300	
		чел.	% ^б	чел.	%	чел.	%	чел.	%
730.	Славянский р-н, Лицей №1	5	10,6	25	53,2	8	17,0	9	19,1
731.	Славянский р-н, СОШ №3	9	27,3	12	36,4	5	15,2	7	21,2
732.	Славянский р-н, Лицей №4	2	5,1	23	59,0	11	28,2	3	7,7
733.	Славянский р-н, СОШ №5	9	23,7	14	36,8	12	31,6	3	7,9
734.	Славянский р-н, СОШ №6	5	41,7	5	41,7	2	16,7		0,0
735.	Славянский р-н, СОШ №16	19	38,0	29	58,0	2	4,0		0,0
736.	Славянский р-н, СОШ №17	8	38,1	10	47,6	3	14,3		0,0
737.	Славянский р-н, СОШ №18	12	38,7	13	41,9	5	16,1	1	3,2
738.	Славянский р-н, СОШ №19		0,0	4	28,6	8	57,1	2	14,3
739.	Славянский р-н, СОШ №20	1	20,0	3	60,0	1	20,0		0,0
740.	Славянский р-н, СОШ №23	2	28,6	3	42,9	1	14,3	1	14,3
741.	Славянский р-н, СОШ №25	21	44,7	19	40,4	3	6,4	4	8,5
742.	Славянский р-н, СОШ №28	1	9,1	6	54,5	3	27,3	1	9,1
743.	Славянский р-н, СОШ №29	8	26,7	14	46,7	3	10,0	5	16,7
744.	Славянский р-н, СОШ №39	5	83,3	1	16,7		0,0		0,0
745.	Славянский р-н, СОШ №43	4	20,0	14	70,0	2	10,0		0,0
746.	Славянский р-н, СОШ №48	8	61,5	5	38,5		0,0		0,0
747.	Славянский р-н, СОШ №51	2	50,0	2	50,0		0,0		0,0
748.	Славянский р-н, СОШ №56	2	50,0	2	50,0		0,0		0,0
749.	Славянский р-н, СОШ №12	9	15,8	26	45,6	16	28,1	6	10,5
750.	Староминский р-н, СОШ №1	26	47,3	17	30,9	9	16,4	3	5,5
751.	Староминский р-н, СОШ №2	12	40,0	16	53,3	2	6,7		0,0
752.	Староминский р-н, СОШ №3	3	14,3	12	57,1	4	19,0	2	9,5
753.	Староминский р-н, СОШ №4	2	22,2	7	77,8		0,0		0,0

№ п/п	Наименование ОО	ВТГ, получившие суммарно по трём предметам соответствующее количество тестовых баллов							
		до 160		от 161 до 220		от 221 до 250		от 251 до 300	
		чел.	% ⁶	чел.	%	чел.	%	чел.	%
754.	Староминский р-н, СОШ №5	3	50,0	2	33,3		0,0	1	16,7
755.	Староминский р-н, СОШ №6	1	20,0	3	60,0	1	20,0		0,0
756.	Староминский р-н, СОШ №7	4	50,0	3	37,5	1	12,5		0,0
757.	Староминский р-н, СОШ №9	7	25,9	15	55,6	3	11,1	2	7,4
758.	Староминский р-н, СОШ №10	4	100,0		0,0		0,0		0,0
759.	Тбилисский р-н, СОШ №1	6	23,1	16	61,5	1	3,8	3	11,5
760.	Тбилисский р-н, СОШ №2	3	17,6	8	47,1	4	23,5	2	11,8
761.	Тбилисский р-н, СОШ №3	5	71,4	2	28,6		0,0		0,0
762.	Тбилисский р-н, СОШ №4	9	52,9	7	41,2		0,0	1	5,9
763.	Тбилисский р-н, СОШ №5	8	26,7	14	46,7	6	20,0	2	6,7
764.	Тбилисский р-н, СОШ №6	15	60,0	6	24,0	3	12,0	1	4,0
765.	Тбилисский р-н, СОШ №7	10	50,0	5	25,0	3	15,0	2	10,0
766.	Тбилисский р-н, СОШ №8	1	25,0	3	75,0		0,0		0,0
767.	Тбилисский р-н, СОШ №9	5	100,0		0,0		0,0		0,0
768.	Тбилисский р-н, СОШ №10	9	69,2	3	23,1	1	7,7		0,0
769.	Тбилисский р-н, СОШ №16	1	33,3	2	66,7		0,0		0,0
770.	Тбилисский р-н, СОШ №12	7	63,6	3	27,3	1	9,1		0,0
771.	Тбилисский р-н, СОШ №14	1	100,0		0,0		0,0		0,0
772.	Тбилисский р-н, СОШ №15	5	100,0		0,0		0,0		0,0
773.	Темрюкский р-н, СОШ №1	30	44,1	26	38,2	8	11,8	4	5,9
774.	Темрюкский р-н, СОШ №2	14	25,0	30	53,6	9	16,1	3	5,4
775.	Темрюкский р-н, СОШ №3	15	60,0	8	32,0	1	4,0	1	4,0
776.	Темрюкский р-н, СОШ №4	3	23,1	4	30,8	3	23,1	3	23,1
777.	Темрюкский р-н, СОШ №5	7	50,0	4	28,6	3	21,4		0,0

№ п/п	Наименование ОО	ВТГ, получившие суммарно по трём предметам соответствующее количество тестовых баллов							
		до 160		от 161 до 220		от 221 до 250		от 251 до 300	
		чел.	% ⁶	чел.	%	чел.	%	чел.	%
778.	Темрюковский р-н, СОШ №6	9	37,5	12	50,0	3	12,5		0,0
779.	Темрюковский р-н, СОШ №7	6	31,6	12	63,2	1	5,3		0,0
780.	Темрюковский р-н, СОШ №8	8	50,0	7	43,8		0,0	1	6,3
781.	Темрюковский р-н, СОШ №9	13	37,1	11	31,4	9	25,7	2	5,7
782.	Темрюковский р-н, СОШ №10	2	12,5	11	68,8	3	18,8		0,0
783.	Темрюковский р-н, СОШ №11	5	33,3	7	46,7	3	20,0		0,0
784.	Темрюковский р-н, СОШ №13	21	24,1	38	43,7	20	23,0	8	9,2
785.	Темрюковский р-н, СОШ №16	5	62,5	3	37,5		0,0		0,0
786.	Темрюковский р-н, СОШ №17	6	50,0	5	41,7	1	8,3		0,0
787.	Темрюковский р-н, СОШ №18	8	44,4	7	38,9	2	11,1	1	5,6
788.	Темрюковский р-н, СОШ №20	9	69,2	2	15,4	2	15,4		0,0
789.	Темрюковский р-н, СОШ №21	13	72,2	3	16,7	1	5,6	1	5,6
790.	Темрюковский р-н, СОШ №22	3	33,3	3	33,3	2	22,2	1	11,1
791.	Темрюковский р-н, СОШ №23		0,0	5	55,6	3	33,3	1	11,1
792.	Темрюковский р-н, СОШ №24	4	80,0	1	20,0		0,0		0,0
793.	Темрюковский р-н, ВСОШ	14	100,0		0,0		0,0		0,0
794.	Темрюковский р-н, СОШ №27	2	100,0		0,0		0,0		0,0
795.	Темрюковский р-н, СОШ №28	10	30,3	12	36,4	11	33,3		0,0
796.	Темрюковский р-н, СОШ №29	2	40,0	2	40,0		0,0	1	20,0
797.	Темрюковский р-н, СОШ №31	3	60,0	2	40,0		0,0		0,0
798.	Тимашевский р-н, СОШ №1	6	13,0	25	54,3	10	21,7	5	10,9
799.	Тимашевский р-н, СОШ №2	7	36,8	5	26,3	5	26,3	2	10,5
800.	Тимашевский р-н, СОШ №3	1	33,3	2	66,7		0,0		0,0
801.	Тимашевский р-н, СОШ №4	14	20,6	35	51,5	11	16,2	8	11,8

№ п/п	Наименование ОО	ВТГ, получившие суммарно по трём предметам соответствующее количество тестовых баллов							
		до 160		от 161 до 220		от 221 до 250		от 251 до 300	
		чел.	% ⁶	чел.	%	чел.	%	чел.	%
802.	Тимашевский р-н, СОШ №5	9	42,9	10	47,6	2	9,5		0,0
803.	Тимашевский р-н, СОШ №6	6	75,0	1	12,5		0,0	1	12,5
804.	Тимашевский р-н, СОШ №7	3	21,4	6	42,9	3	21,4	2	14,3
805.	Тимашевский р-н, СОШ №8	2	40,0	1	20,0	2	40,0		0,0
806.	Тимашевский р-н, СОШ №9	10	71,4	3	21,4	1	7,1		0,0
807.	Тимашевский р-н, СОШ №10	1	12,5	4	50,0	2	25,0	1	12,5
808.	Тимашевский р-н, СОШ №11	6	17,1	21	60,0	7	20,0	1	2,9
809.	Тимашевский р-н, СОШ №12	6	75,0	1	12,5		0,0	1	12,5
810.	Тимашевский р-н, СОШ №13	6	30,0	9	45,0	4	20,0	1	5,0
811.	Тимашевский р-н, СОШ №14		0,0	3	100,0		0,0		0,0
812.	Тимашевский р-н, СОШ №15	9	34,6	12	46,2	2	7,7	3	11,5
813.	Тимашевский р-н, СОШ №16	3	30,0	5	50,0	2	20,0		0,0
814.	Тимашевский р-н, ШИ	12	38,7	17	54,8	2	6,5		0,0
815.	Тимашевский р-н, СОШ №18	17	39,5	12	27,9	8	18,6	6	14,0
816.	Тимашевский р-н, СОШ №19	1	9,1	5	45,5	4	36,4	1	9,1
817.	Тихорецкий р-н, СОШ №1	9	47,4	8	42,1	2	10,5		0,0
818.	Тихорецкий р-н, СОШ №2		0,0	11	64,7	4	23,5	2	11,8
819.	Тихорецкий р-н, СОШ №3	5	25,0	10	50,0	4	20,0	1	5,0
820.	Тихорецкий р-н, СОШ №4	8	72,7	3	27,3		0,0		0,0
821.	Тихорецкий р-н, Гимназия №6	2	3,4	27	45,8	12	20,3	18	30,5
822.	Тихорецкий р-н, СОШ №7	4	20,0	6	30,0	6	30,0	4	20,0
823.	Тихорецкий р-н, Гимназия №8	8	16,3	23	46,9	11	22,4	7	14,3
824.	Тихорецкий р-н, СОШ №34	6	10,9	32	58,2	13	23,6	4	7,3
825.	Тихорецкий р-н, ВСОШ №12	10	90,9	1	9,1		0,0		0,0

№ п/п	Наименование ОО	ВТГ, получившие суммарно по трём предметам соответствующее количество тестовых баллов							
		до 160		от 161 до 220		от 221 до 250		от 251 до 300	
		чел.	% ⁶	чел.	%	чел.	%	чел.	%
826.	Тихорецкий р-н, Школа-интернат	2	100,0		0,0		0,0		0,0
827.	Тихорецкий р-н, СОШ №3 ст. Фастовецкой	15	34,9	19	44,2	6	14,0	3	7,0
828.	Тихорецкий р-н, СОШ №8	9	52,9	6	35,3	1	5,9	1	5,9
829.	Тихорецкий р-н, СОШ №11	3	75,0	1	25,0		0,0		0,0
830.	Тихорецкий р-н, СОШ №13	2	22,2	5	55,6	2	22,2		0,0
831.	Тихорецкий р-н, СОШ №18	8	33,3	11	45,8	4	16,7	1	4,2
832.	Тихорецкий р-н, СОШ №22	2	40,0	2	40,0	1	20,0		0,0
833.	Тихорецкий р-н, СОШ №28	1	50,0	1	50,0		0,0		0,0
834.	Тихорецкий р-н, СОШ №33	3	18,8	6	37,5	6	37,5	1	6,3
835.	Тихорецкий р-н, СОШ №35	2	25,0	6	75,0		0,0		0,0
836.	Тихорецкий р-н, СОШ №37	3	16,7	13	72,2	2	11,1		0,0
837.	Тихорецкий р-н, СОШ №39	3	75,0	1	25,0		0,0		0,0
838.	Туапсинский р-н, Гимназия №1	8	17,0	21	44,7	12	25,5	6	12,8
839.	Туапсинский р-н, СОШ №2	14	45,2	13	41,9	3	9,7	1	3,2
840.	Туапсинский р-н, СОШ №3	10	83,3	2	16,7		0,0		0,0
841.	Туапсинский р-н, СОШ №4	10	38,5	11	42,3	3	11,5	2	7,7
842.	Туапсинский р-н, СОШ №5	30	45,5	25	37,9	7	10,6	4	6,1
843.	Туапсинский р-н, СОШ №6	18	52,9	12	35,3	4	11,8		0,0
844.	Туапсинский р-н, СОШ №8	1	4,3	7	30,4	11	47,8	4	17,4
845.	Туапсинский р-н, ОСОШ №1	12	100,0		0,0		0,0		0,0
846.	Туапсинский р-н, СОШ №10	11	64,7	6	35,3		0,0		0,0
847.	Туапсинский р-н, Кадетская ШИ	9	37,5	15	62,5		0,0		0,0
848.	Туапсинский р-н, СОШ №11	10	22,7	20	45,5	11	25,0	3	6,8
849.	Туапсинский р-н, СОШ №31	1	50,0	1	50,0		0,0		0,0

№ п/п	Наименование ОО	ВТГ, получившие суммарно по трём предметам соответствующее количество тестовых баллов							
		до 160		от 161 до 220		от 221 до 250		от 251 до 300	
		чел.	% ⁶	чел.	%	чел.	%	чел.	%
850.	Туапсинский р-н, СОШ №34	7	38,9	5	27,8	4	22,2	2	11,1
851.	Туапсинский р-н, СОШ №35	8	33,3	7	29,2	6	25,0	3	12,5
852.	Туапсинский р-н, СОШ №36	2	40,0	2	40,0		0,0	1	20,0
853.	Туапсинский р-н, СОШ №37	3	27,3	5	45,5	3	27,3		0,0
854.	Туапсинский р-н, СОШ №30	8	34,8	11	47,8	3	13,0	1	4,3
855.	Туапсинский р-н, СОШ №12	3	60,0	2	40,0		0,0		0,0
856.	Туапсинский р-н, СОШ №14	4	36,4	2	18,2	3	27,3	2	18,2
857.	Туапсинский р-н, СОШ №18	12	92,3		0,0	1	7,7		0,0
858.	Туапсинский р-н, СОШ №19	6	60,0	3	30,0	1	10,0		0,0
859.	Туапсинский р-н, СОШ №20	7	77,8	2	22,2		0,0		0,0
860.	Туапсинский р-н, СОШ №24	7	38,9	6	33,3	2	11,1	3	16,7
861.	Туапсинский р-н, СОШ №25	12	57,1	7	33,3		0,0	2	9,5
862.	Усть-Лабинский р-н, СОШ №2	3	9,7	13	41,9	8	25,8	7	22,6
863.	Усть-Лабинский р-н, СОШ №3	11	61,1	4	22,2	2	11,1	1	5,6
864.	Усть-Лабинский р-н, СОШ №4	16	76,2	4	19,0	1	4,8		0,0
865.	Усть-Лабинский р-н, Гимназия №5	2	5,6	19	52,8	8	22,2	7	19,4
866.	Усть-Лабинский р-н, СОШ №6	3	10,0	16	53,3	5	16,7	6	20,0
867.	Усть-Лабинский р-н, СОШ №7	9	34,6	12	46,2	4	15,4	1	3,8
868.	Усть-Лабинский р-н, СОШ №8	4	57,1	2	28,6	1	14,3		0,0
869.	Усть-Лабинский р-н, СОШ №9	4	66,7	2	33,3		0,0		0,0
870.	Усть-Лабинский р-н, СОШ №10	3	75,0	1	25,0		0,0		0,0
871.	Усть-Лабинский р-н, СОШ №11	5	35,7	6	42,9	3	21,4		0,0
872.	Усть-Лабинский р-н, СОШ №12	3	50,0	1	16,7	1	16,7	1	16,7
873.	Усть-Лабинский р-н, СОШ №13	5	71,4	2	28,6		0,0		0,0

№ п/п	Наименование ОО	ВТГ, получившие суммарно по трём предметам соответствующее количество тестовых баллов							
		до 160		от 161 до 220		от 221 до 250		от 251 до 300	
		чел.	% ⁶	чел.	%	чел.	%	чел.	%
874.	Усть-Лабинский р-н, СОШ №14	8	88,9	1	11,1		0,0		0,0
875.	Усть-Лабинский р-н, СОШ №15	5	71,4	1	14,3	1	14,3		0,0
876.	Усть-Лабинский р-н, СОШ №16	2	50,0	1	25,0		0,0	1	25,0
877.	Усть-Лабинский р-н, СОШ №19	9	32,1	5	17,9	8	28,6	6	21,4
878.	Усть-Лабинский р-н, СОШ №20	5	38,5	5	38,5	1	7,7	2	15,4
879.	Усть-Лабинский р-н, СОШ №22	1	33,3	1	33,3	1	33,3		0,0
880.	Усть-Лабинский р-н, СОШ №23	4	66,7	1	16,7	1	16,7		0,0
881.	Усть-Лабинский р-н, СОШ №24	3	75,0	1	25,0		0,0		0,0
882.	Усть-Лабинский р-н, СОШ №25	2	18,2	7	63,6	1	9,1	1	9,1
883.	Усть-Лабинский р-н, СОШ №36	21	58,3	8	22,2	7	19,4		0,0
884.	Усть-Лабинский р-н, ГКУ ССОШ №4	30	100,0		0,0		0,0		0,0
885.	Успенский р-н, СОШ №1	2	8,7	8	34,8	11	47,8	2	8,7
886.	Успенский р-н, СОШ №2	16	42,1	17	44,7	4	10,5	1	2,6
887.	Успенский р-н, СОШ №3		0,0	2	50,0	1	25,0	1	25,0
888.	Успенский р-н, СОШ №4	8	47,1	6	35,3	2	11,8	1	5,9
889.	Успенский р-н, СОШ №5	4	57,1	3	42,9		0,0		0,0
890.	Успенский р-н, СОШ №6	9	69,2	4	30,8		0,0		0,0
891.	Успенский р-н, СОШ №9	2	50,0	2	50,0		0,0		0,0
892.	Успенский р-н, СОШ №10		0,0	2	66,7		0,0	1	33,3
893.	Успенский р-н, СОШ №12	1	20,0	4	80,0		0,0		0,0
894.	Щербиновский р-н, СОШ №1	3	14,3	13	61,9	3	14,3	2	9,5
895.	Щербиновский р-н, СОШ №2	9	42,9	8	38,1	3	14,3	1	4,8
896.	Щербиновский р-н, СОШ №3	5	27,8	7	38,9	5	27,8	1	5,6
897.	Щербиновский р-н, СОШ №5	11	91,7	1	8,3		0,0		0,0

№ п/п	Наименование ОО	ВТГ, получившие суммарно по трём предметам соответствующее количество тестовых баллов							
		до 160		от 161 до 220		от 221 до 250		от 251 до 300	
		чел.	% ⁶	чел.	%	чел.	%	чел.	%
898.	Щербиновский р-н, СОШ №6	4	44,4	3	33,3	1	11,1	1	11,1
899.	Щербиновский р-н, СОШ №7	1	50,0	1	50,0		0,0		0,0
900.	Щербиновский р-н, СОШ №9		0,0	7	77,8	2	22,2		0,0
901.	Щербиновский р-н, СОШ №10	1	14,3	1	14,3	2	28,6	3	42,9
902.	Щербиновский р-н, СОШ №11	3	33,3	4	44,4	2	22,2		0,0
903.	Щербиновский р-н, СОШ №12	4	57,1	1	14,3	2	28,6		0,0
904.	Щербиновский р-н, СОШ №13	2	50,0	1	25,0	1	25,0		0,0

политературе

Далее приведена типовая структура отчета по учебному предмету

РАЗДЕЛ 1. ХАРАКТЕРИСТИКА УЧАСТНИКОВ ЕГЭ ПО ЛИТЕРАТУРЕ

1.1. Количество⁸ участников ЕГЭ по литературе (за 3 года)

Таблица 0-1

2020 г.		2021 г.		2022 г.	
чел.	% от общего числа участников	чел.	% от общего числа участников	чел.	% от общего числа участников
1 664	7,1	1 805	7,3	1 796	7,1

1.2. Процентное соотношение юношей и девушек, участвующих в ЕГЭ

Таблица 0-2

Пол	2020 г.		2021 г.		2022 г.	
	чел.	% от общего числа участников	чел.	% от общего числа участников	чел.	% от общего числа участников
Женский	1415	85,0	1534	84,9	1549	86,2
Мужской	250	15,0	272	15,1	248	13,8

1.3. Количество участников ЕГЭ в Краснодарском крае по категориям

Таблица 0-3

Всего участников ЕГЭ по предмету	1796
Из них:	
– ВТГ, обучающихся по программам СОО	1635
– ВТГ, обучающихся по программам СПО	41
– ВПЛ	119
– участников с ограниченными возможностями здоровья	27

1.4. Количество участников ЕГЭ по типам ОО

Таблица 0-4

Всего ВТГ	1635
Из них:	
– выпускники лицеев и гимназий	364
– выпускники СОШ	1216
– малокомплектные	41
– вечерние	5
– прочие	9

⁷При заполнении разделов Главы 2 рекомендуется использовать массив действительных результатов основного периода ЕГЭ (без учета аннулированных результатов), включая основные и резервные дни экзаменов

⁸Здесь и далее при заполнении разделов Главы 2 рассматривается количество участников основного периода проведения ГИА

1.5. Количество участников ЕГЭ по литературе по АТЕ Краснодарского края

Таблица 0-5

№ п/п	АТЕ	Количество участников ЕГЭ по учебному предмету	% от общего числа участников в регионе
1	г-к. Анапа	70	0,28
2	г. Армавир	37	0,15
3	Белореченский р-н	28	0,11
4	г-к. Геленджик	39	0,15
5	г. Горячий Ключ	28	0,11
6	г. Краснодар	632	2,49
7	Лабинский р-н	14	0,06
8	г. Новороссийск	110	0,43
9	г. Сочи	205	0,81
10	Абинский р-н	15	0,06
11	Апшеронский р-н	16	0,06
12	Белоглинский р-н	3	0,01
13	Брюховецкий р-н	10	0,04
14	Выселковский р-н	9	0,04
15	Гулькевичский р-н	16	0,06
16	Динской р-н	36	0,14
17	Ейский р-н	34	0,13
18	Кавказский р-н	30	0,12
19	Калининский р-н	15	0,06
20	Каневской р-н	28	0,11
21	Кореновский р-н	14	0,06
22	Красноармейский р-н	9	0,04
23	Крымский р-н	25	0,10
24	Крыловский р-н	2	0,01
25	Курганинский р-н	31	0,12
26	Куцевский р-н	15	0,06
27	Ленинградский р-н	12	0,05
28	Мостовский р-н	13	0,05
29	Новокубанский р-н	16	0,06
30	Новопокровский р-н	6	0,02
31	Отраденский р-н	7	0,03
32	Павловский р-н	14	0,06
33	Прим.-Ахтарский р-н	17	0,07
34	Северский р-н	25	0,10
35	Славянский р-н	31	0,12
36	Староминский р-н	6	0,02
37	Тбилисский р-н	15	0,06
38	Темрюкский р-н	27	0,11
39	Тимашевский р-н	18	0,07
40	Тихорецкий р-н	35	0,14
41	Туапсинский р-н	42	0,17
42	Усть-Лабинский р-н	26	0,10
43	Успенский р-н	8	0,03
44	Щербиновский р-н	7	0,03

1.6. Основные учебники по литературе из федерального перечня Минпросвещения России (ФПУ)⁹, которые использовались в Краснодарском крае в 2021-2022 учебном году.

Таблица 0-6

№ п/п	Название учебников ФПУ	Примерный процент ОО, в которых использовался учебник / другие пособия
1.	Литература. 10 кл. / Лебедев Ю.В.// АО Издательство «Просвещение», 2021 1.1.3.1.2.2.1 Литература. 11 кл. Учебник для 11 класса под ред. Журавлёва В.П. (Михайлов О.Н., Шайтанов И.О., Чалмаев В.А. и др.), АО «Издательство «Просвещение», 2021 1.1.3.1.2.2.2	40
2.	Литература. 10,11 кл., авторы: С.А. Зинин, В.И. Сахаров, В.А. Чалмаев (продолжение линии УМК под ред. Г.С. Меркина), ООО «Русское слово – учебник», 2018 1.1.3.1.2.1.1, 1.1.3.1.2.1.2	40
3.	Литература. 10, 11 кл., под редакцией Коровина В.И. (Коровин В.И., Вершинина Н.Л., Капиганова Л.А., Гальцова Е.Д.), АО «Издательство «Просвещение», 2021 1.1.3.1.2.11.1, 1.1.3.1.2.11.2	8
4.	Литература. 10, 11 кл., под редакцией В.Ф. Чертова (Чертов В.Ф., Трубина Л.А., Антипова А.М.), АО «Издательство «Просвещение», 2021 1.1.3.1.2.5.1, 1.1.3.1.2.5.2	3
5.	Литература. 10, 11 кл., под редакцией Курдюмовой Т.Ф. (Курдюмова Т.Ф., Колокольцев Е.Н., Марьина О.Б.), АО «Издательство «Просвещение», 2021 1.3.1.3.7.1, 1.1.3.1.2.7.2	3
6.	Литература. 10, 11 кл., под редакцией Ланина Б.А. (Ланин Б.А., Устинова Л.Ю., Шамчикова В.М.), ООО «Издательский центр ВЕНТАНА-ГРАФ»; АО Издательство «Просвещение», 2021 1.3.1.3.8.1, 1.1.3.1.2.8.2	2
7.	Литература. 10, 11 кл. (базовый уровень)/ И.Н.Сухих. ООО «Образовательно-издательский центр «Академия», 2020 1.1.3.1.2.4.1, 1.1.3.1.2.4.2	2
8.	Литература. 10, 11 кл. / Москвин Г.В., Пуряева Н.Н., Ерохина Е.Л.// ООО «Издательский центр ВЕНТАНА-ГРАФ»; АО Издательство «Просвещение», 2019. 1.1.3.1.2.10.1, 1.1.3.1.2.10.2	1
9.	Литература. 10,11 кл. / Архангельский А.Н. - Агеносов В.В. // АО ОАО «Дрофа», Издательство «Просвещение», 2021. 1.1.3.1.2.6.1, 1.1.3.1.2.6.2	1

Планируемые корректировки в выборе учебников из ФПУ (если запланированы)

Корректировки в течение 2022-2023 учебного года с учетом использования УМК из действующего ФПУ не предусмотрены.

⁹ Федеральный перечень учебников, допущенных к использованию при реализации имеющих государственную аккредитацию образовательных программ основного общего и среднего общего образования

1.7. ВЫВОДЫ о характере изменения количества участников ЕГЭ по литературе.

В сравнении с 2021 годом количество участников ЕГЭ по литературе в Краснодарском крае несущественно уменьшилось (на 9 человек, т.е. на 0,2% от общего числа участников). Доля от общего числа участников составила 7,1%, что соответствует показателю 2020 года (табл. 2-1). Нарушилась тенденция к увеличению количества юношей, сдающих ЕГЭ по литературе: 2018 г. – 11,6%, 2019 г. – 12%, 2020 г. – 15%, 2021 – 15,1%, 2022 – 13,8%, что отражает особенности демографической ситуации в Краснодарском крае (табл. 2-2).

В целом стабильным остается соотношение участников ЕГЭ по литературе в регионе по категориям. Традиционно абсолютное большинство участников ЕГЭ по литературе – выпускники текущего года, обучавшиеся по программам СОО: 635 чел. из 1796, т.е. 91% (2021 г. - 87,2%, 2020 г. - 87,9%). Выпускников текущего года, обучавшихся по программам СПО, стало на 1,1% меньше: 41 чел., т.е. 2,3% (2021 г. - 3,4%, 2020 г. - 3,1%). Выпускников прошлых лет – 119 чел., т.е. 6,6% (2021 г. - 9,3%, 2020 г. - 8,9%). Доля участников с ограниченными возможностями здоровья несколько уменьшилась (1,5%) при 2,1% в 2021 г. и 2,3% в 2020 г. В целом увеличение доли выпускников текущего года, обучавшихся по программам СОО (на 3,8%) коррелирует со снижением количества выпускников прошлых лет (на 2,7%), что, в свою очередь, отражает снижение доли учащихся, не перешедших порог в 2021 году, в сравнении с 2020 г. (табл. 2-3).

Количество участников ЕГЭ по типам ОО сохранило пропорциональное соотношение прошлых лет: наибольшее количество участников – выпускники текущего года, обучающиеся по программам СОО, из них 1216 чел. (74,4%) – выпускники СОШ (2021 г. - 76,5%, 2020 г. - 75,38%), 364 чел. (22,3%) - выпускники гимназий и лицеев (2021 г. - 20,28%, 2020 г. - 19,9%). Увеличение количества выбравших литературу в гимназиях и лицеях за 3 года может расцениваться как показатель роста интереса к гуманитарному образованию в регионе. Незначительная часть экзаменуемых представлена выпускниками малокомплектных школ (2,5%), что на 0,3% больше показателя 2021 года, однако меньше, чем в 2020 г. (3,6%). В целом небольшая доля участников ЕГЭ по литературе в малокомплектных школах говорит о необходимости усиления внимания к преподаванию предмета в ОО данного типа. Количество участников из вечерних школ стало минимумом за трехлетний период (2022 г. – 0,3%, 2021 г. - 0,64%, 2020 г. - 0,41%), что соответствует общей тенденции к снижению числа учащихся вечерних школ (табл. 2-4).

Количество участников по АТЕ (табл. 2-5) находится в определенной зависимости от численности населения муниципального образования. Наибольшее в процентном соотношении количество участников представляют жители городов (г. Горячий Ключ – 10,8%, г. Краснодар – 8,9%, г. Сочи – 8%, г. Новороссийск – 7,7%, г. Геленджик – 7%, г. Анапа – 6,8%), что связано с активным ростом численности населения городов Краснодарского края. Краснодар, Сочи, Новороссийск и Анапа демонстрировали наиболее высокие показатели доли участников и прошлым году. Высокий процент участников в Приморско-Ахтарском (8,9%), Калининском (8,3%), Тбилисском (7,9%) и Курганинском (7,4%) районах. В Белоглинском, Красноармейском и Крыловском районах количество выбравших ЕГЭ по литературе по сравнению с 2021 г. снизилось вдвое.

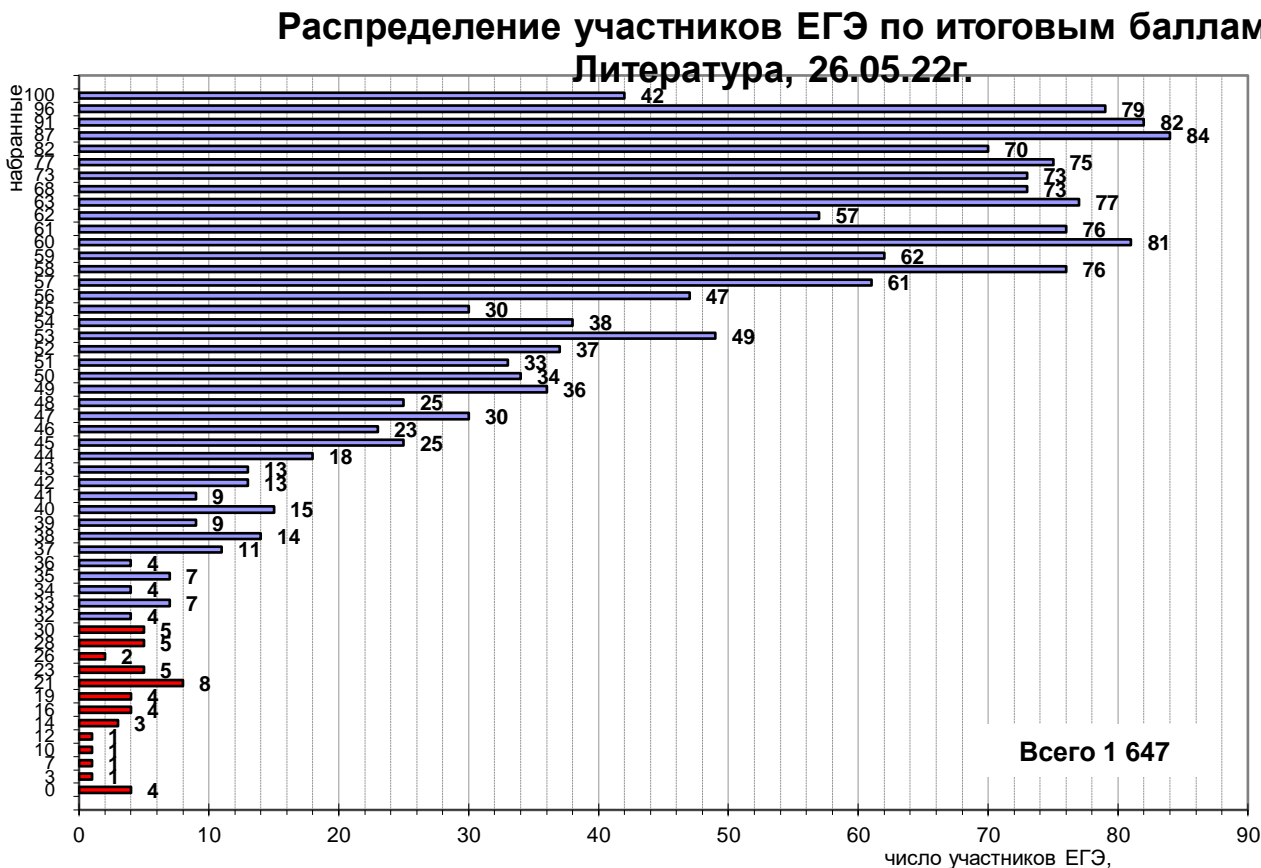
Процент участников экзамена по литературе от общего числа участников ЕГЭ в крае относительно стабилен и остается в диапазоне около 7% (2019 г. – 7,1%, 2020 г. - 7,1%, 2021 г. – 7,3%, 2022 – 6,9%).

Рассмотренные незначительные количественные изменения существенно не повлияли на результаты ЕГЭ по литературе в 2022 г.

РАЗДЕЛ2. ОСНОВНЫЕ РЕЗУЛЬТАТЫ ЕГЭ ПО ЛИТЕРАТУРЕ

2.1. Диаграмма распределения тестовых баллов участников ЕГЭ по литературе в 2022 г.

(количество участников, получивших тот или иной тестовый балл)



2.2. Динамика результатов ЕГЭ по литературе за последние 3 года

Таблица 0-7

№ п/п	Участников, набравших балл	Субъект Российской Федерации		
		2020 г.	2021 г.	2022 г.
1.	ниже минимального балла ¹⁰ , %	2,5	2,5	3,1
2.	от 61 до 80 баллов, %	45,7	45,5	24,8
3.	от 81 до 99 баллов, %	19,4	17,7	20,5
4.	100 баллов, чел.	32	38	44
5.	Средний тестовый балл	65,8	65,1	62,4

¹⁰Здесь и далее минимальный балл - минимальное количество баллов ЕГЭ, подтверждающее освоение образовательной программы среднего общего образования (для учебного предмета «русский язык» минимальный балл - 24)

2.3. Результаты по группам участников экзамена с различным уровнем подготовки:

2.3.1. в разрезе категорий¹¹ участников ЕГЭ

Таблица 0-8

№ п/п	Участников, набравших балл	ВТГ, обучающиеся по программам СОО	ВТГ, обучающиеся по программам СПО	ВПЛ	Участники ЕГЭ с ОВЗ
1.	Доля участников, набравших балл ниже минимального	2,4	14,6	8,4	11,1
2.	Доля участников, получивших тестовый балл от минимального балла до 60 баллов	49,6	58,5	75,6	48,1
3.	Доля участников, получивших от 61 до 80 баллов	26,2	19,5	7,6	22,2
4.	Доля участников, получивших от 81 до 99 баллов	21,8	7,3	8,4	18,5
5.	Количество участников, получивших 100 баллов	42	0	2	1

2.3.2. в разрезе типа ОО¹²

Таблица 0-9

	Доля участников, получивших тестовый балл				Количество участников, получивших 100 баллов
	ниже минимального	от минимального до 60 баллов	от 61 до 80 баллов	от 81 до 99 баллов	
СОШ	2,5	52,2	25,7	19,5	28
Лицеи, гимназии	2,2	42,0	27,2	28,6	13
Малокомплектные	0,0	34,1	34,1	31,7	1
Вечерние	0,0	40,0	20,0	40,0	0
Прочие	0,0	77,8	22,2	0,0	0

2.3.3. основные результаты ЕГЭ по литературе в сравнении по АТЕ

Таблица 0-10

№	Наименование АТЕ	Доля участников, получивших тестовый балл				Количество участников, получивших 100 баллов
		ниже минимального	от минимального до 60 баллов	от 61 до 80 баллов	от 81 до 99 баллов	
1.	г-к. Анапа	0,0	50,8	19,0	30,2	1
2.	г. Армавир	0,0	41,9	25,8	32,3	1
3.	Белореченский р-н	0,0	48,0	28,0	24,0	
4.	г-к. Геленджик	2,9	57,1	20,0	20,0	1
5.	г. Горячий Ключ	0,0	50,0	26,9	23,1	1
6.	г. Краснодар	5,5	54,3	21,1	19,1	15
7.	Лабинский р-н	0,0	57,1	21,4	21,4	
8.	г. Новороссийск	1,0	50,0	31,3	17,7	1
9.	г. Сочи	0,5	46,2	29,3	23,9	5
10.	Абинский р-н	0,0	28,6	50,0	21,4	1
11.	Апшеронский р-н	6,3	25,0	31,3	37,5	

¹¹ Перечень категорий ОО может быть дополнен с учетом специфики региональной системы образования

¹² Перечень категорий ОО может быть дополнен с учетом специфики региональной системы образования

№	Наименование АТЕ	Доля участников, получивших тестовый балл				Количество участников, получивших 100 баллов
		ниже минимального	от минимального до 60 баллов	от 61 до 80 баллов	от 81 до 99 баллов	
12.	Белоглинский р-н	0,0	66,7	33,3	0,0	
13.	Брюховецкий р-н	0,0	60,0	30,0	10,0	
14.	Выселковский р-н	0,0	37,5	50,0	12,5	
15.	Гулькевичский р-н	0,0	73,3	13,3	13,3	1
16.	Динской р-н	0,0	54,5	24,2	21,2	2
17.	Ейский р-н	0,0	41,9	19,4	38,7	
18.	Кавказский р-н	3,6	64,3	17,9	14,3	
19.	Калининский р-н	0,0	60,0	13,3	26,7	
20.	Каневской р-н	0,0	50,0	32,1	17,9	1
21.	Кореновский р-н	0,0	46,2	46,2	7,7	
22.	Красноармейский р-н	0,0	66,7	0,0	33,3	1
23.	Крымский р-н	0,0	39,1	34,8	26,1	1
24.	Крыловский р-н	0,0	0,0	100,0	0,0	
25.	Курганинский р-н	3,2	54,8	32,3	9,7	
26.	Куцевский р-н	0,0	26,7	53,3	20,0	1
27.	Ленинградский р-н	0,0	45,5	18,2	36,4	
28.	Мостовский р-н	0,0	53,8	38,5	7,7	1
29.	Новокубанский р-н	0,0	33,3	40,0	26,7	
30.	Новопокровский р-н	0,0	33,3	33,3	33,3	
31.	Отраденский р-н	0,0	33,3	16,7	50,0	
32.	Павловский р-н	0,0	21,4	57,1	21,4	
33.	Прим.-Ахтарский р-н	0,0	53,3	33,3	13,3	1
34.	Северский р-н	0,0	72,0	20,0	8,0	
35.	Славянский р-н	3,7	37,0	33,3	25,9	2
36.	Староминский р-н	0,0	50,0	33,3	16,7	
37.	Тбилисский р-н	7,1	42,9	14,3	35,7	1
38.	Темрюкский р-н	0,0	33,3	37,5	29,2	1
39.	Тимашевский р-н	0,0	43,8	43,8	12,5	
40.	Тихорецкий р-н	0,0	29,4	44,1	26,5	
41.	Туапсинский р-н	0,0	52,5	17,5	30,0	2
42.	Усть-Лабинский р-н	0,0	42,3	26,9	30,8	1
43.	Успенский р-н	0,0	50,0	37,5	12,5	
44.	Щербиновский р-н	0,0	28,6	28,6	42,9	

2.4. Выделение перечня ОО, продемонстрировавших наиболее высокие и низкие результаты ЕГЭ по литературе

2.4.1. Перечень ОО, продемонстрировавших наиболее высокие результаты ЕГЭ по литературе

Выбирается¹³ от 5 до 15% от общего числа ОО в субъекте Российской Федерации, в которых:

- доля участников ЕГЭ-ВТГ, получивших от 81 до 100 баллов, имеет максимальные значения (по сравнению с другими ОО субъекта Российской Федерации);

Примечание: при необходимости по отдельным предметам можно сравнивать и доли участников ЕГЭ-ВТГ, получивших от 61 до 80 баллов.

¹³ Сравнение результатов по ОО проводится при условии количества ВТГ от ОО не менее 10 человек.

- доля участников ЕГЭ-ВТГ, не достигших минимального балла, имеет минимальные значения (по сравнению с другими ОО субъекта Российской Федерации)

Таблица 0-11

№	Наименование ОО	Доля ВТГ, получивших от 81 до 100 баллов	Доля ВТГ, получивших от 61 до 80 баллов	Доля ВТГ, не достигших минимального балла
1.	СОШ №26 г.Сочи	100,0	0,0	0,0
2.	СОШ №1 Гулькевичский р-н	100,0	0,0	0,0
3.	СОШ №8 Красноармейский р-н	100,0	0,0	0,0
4.	СОШ №30 Мостовский р-н	100,0	0,0	0,0
5.	СОШ №22 Темрюкский р-н	100,0	0,0	0,0
6.	ЧОУ СОШ Личность г.Новороссийск	100,0	0,0	0,0
7.	Лицей №11 г.Армавир	100,0	0,0	0,0
8.	СОШ №20 г.Армавир	100,0	0,0	0,0
9.	СОШ №31 Белореченский р-н	100,0	0,0	0,0
10.	Технико-экономический лицей г.Новороссийск	100,0	0,0	0,0
11.	СОШ №31 г.Сочи	100,0	0,0	0,0
12.	Лицей №95 г.Сочи	100,0	0,0	0,0
13.	СОШ №10 Абинский р-н	100,0	0,0	0,0
14.	СОШ №5 Брюховецкий р-н	100,0	0,0	0,0
15.	ОСОШ Динской р-н	100,0	0,0	0,0
16.	СОШ №4 Калининский р-н	100,0	0,0	0,0
17.	СОШ №11 Отрадненский р-н	100,0	0,0	0,0
18.	СОШ №21 Темрюкский р-н	100,0	0,0	0,0
19.	СОШ №8 Туапсинский р-н	100,0	0,0	0,0
20.	СОШ №14 Туапсинский р-н	100,0	0,0	0,0
21.	СОШ №20 Ейский р-н	100,0	0,0	0,0
22.	СОШ №2 Тбилисский р-н	100,0	0,0	0,0
23.	СОШ №18 Белореченский р-н	100,0	0,0	0,0
24.	СОШ №14 Калининский р-н	100,0	0,0	0,0
25.	СОШ №7 Красноармейский р-н	100,0	0,0	0,0
26.	СОШ №11 Крымский р-н	100,0	0,0	0,0
27.	СОШ №13 Новопокровский р-н	100,0	0,0	0,0
28.	СОШ №8 Павловский р-н	100,0	0,0	0,0
29.	СОШ №5 Славянский р-н	100,0	0,0	0,0
30.	СОШ №12 Славянский р-н	75,0	25,0	0,0
31.	Гимназия №6 Тихорецкий р-н	100,0	0,0	0,0
32.	СОШ №36 Туапсинский р-н	100,0	0,0	0,0
33.	Гимназия Школа бизнеса г.Сочи	75,0	25,0	0,0
34.	Лицей №64 г.Краснодар	100,0	0,0	0,0
35.	СОШ №25 Лабинский р-н	100,0	0,0	0,0
36.	СОШ №17 Ейский р-н	100,0	0,0	0,0
37.	СОШ №12 Отрадненский р-н	100,0	0,0	0,0
38.	СОШ №20 Туапсинский р-н	100,0	0,0	0,0
39.	СОШ №8 Усть-Лабинский р-н	100,0	0,0	0,0
40.	СОШ №30 г.Краснодар	50,0	50,0	0,0
41.	СОШ №10 г.Сочи	75,0	25,0	0,0
42.	СОШ №10 Щербиновский р-н	66,7	33,3	0,0
43.	СОШ №18 Апшеронский р-н	100,0	0,0	0,0
44.	СОШ №8 Тихорецкий р-н	50,0	50,0	0,0

№	Наименование ОО	Доля ВТГ, получивших от 81 до 100 баллов	Доля ВТГ, получивших от 61 до 80 баллов	Доля ВТГ, не достигших минимального балла
45.	СОШ №13 Прим.-Ахтарский р-н	50,0	50,0	0,0
46.	СОШ №13 Апшеронский р-н	66,7	33,3	0,0
47.	СОШ №60 г.Краснодар	50,0	50,0	0,0
48.	Н(Ч)ОУ КМШ г.Краснодар	50,0	50,0	0,0
49.	СОШ №23 г.Новороссийск	100,0	0,0	0,0
50.	СОШ №27 Апшеронский р-н	100,0	0,0	0,0
51.	СОШ №5 Кореновский р-н	100,0	0,0	0,0
52.	СОШ №59 Крымский р-н	100,0	0,0	0,0

2.4.2. Перечень ОО, продемонстрировавших низкие результаты ЕГЭ по литературе

Выбирается¹⁴ от 5 до 15% от общего числа ОО в Краснодарском крае, в которых:

- доля участников ЕГЭ-ВТГ, не достигших минимального балла, имеет максимальные значения (по сравнению с другими ОО субъекта Российской Федерации);
- доля участников ЕГЭ-ВТГ, получивших от 61 до 100 баллов, имеет минимальные значения (по сравнению с другими ОО субъекта Российской Федерации).

Таблица 0-12

№	Наименование ОО	Доля участников, не достигших минимального балла	Доля участников, получивших от 61 до 80 баллов	Доля участников, получивших от 81 до 100 баллов
1.	СОШ №85 г.Краснодар	0,0	0,0	0,0
2.	СОШ №17 г.Новороссийск	0,0	0,0	0,0
3.	Лицей №59 г.Сочи	0,0	0,0	0,0
4.	СОШ №4 Ленинградский р-н	0,0	0,0	0,0
5.	СОШ №2 Щербиновский р-н	0,0	0,0	0,0
6.	СОШ №10 Красноармейский р-н	0,0	0,0	0,0
7.	СОШ №58 г.Краснодар	20,0	20,0	0,0
8.	СОШ №14 г.Краснодар	0,0	0,0	0,0
9.	СОШ №15 Курганинский р-н	0,0	0,0	0,0
10.	СОШ №22 Прим.-Ахтарский р-н	0,0	0,0	0,0
11.	СОШ №7 Темрюкский р-н	0,0	0,0	0,0
12.	СОШ №16 Гулькевичский р-н	0,0	0,0	0,0
13.	СОШ №51 г.Краснодар	0,0	0,0	0,0
14.	СОШ №15 Красноармейский р-н	0,0	0,0	0,0
15.	СОШ №10 г.Армавир	0,0	0,0	0,0
16.	СОШ №15 Брюховецкий р-н	0,0	0,0	0,0
17.	СОШ №24 Гулькевичский р-н	0,0	0,0	0,0
18.	СОШ №13 Калининский р-н	0,0	0,0	0,0
19.	СОШ №17 Северский р-н	0,0	0,0	0,0
20.	СОШ №12 Тимашевский р-н	0,0	0,0	0,0
21.	СОШ №13 Щербиновский р-н	0,0	0,0	0,0
22.	СОШ №6 г.Горячий Ключ	0,0	0,0	0,0
23.	СОШ №43 г.Краснодар	0,0	0,0	0,0
24.	СОШ №44 Северский р-н	0,0	0,0	0,0

¹⁴ Сравнение результатов по ОО проводится при условии количества участников экзамена по предмету не менее 10.

№	Наименование ОО	Доля участников, не достигших минимального балла	Доля участников, получивших от 61 до 80 баллов	Доля участников, получивших от 81 до 100 баллов
25.	СОШ №2 г.Армавир	0,0	0,0	0,0
26.	СОШ №75 г.Сочи	0,0	0,0	0,0
27.	СОШ №91 г.Сочи	0,0	0,0	0,0
28.	СОШ №14 Куцневский р-н	0,0	0,0	0,0
29.	СОШ №4 Тбилисский р-н	0,0	0,0	0,0
30.	СОШ №19 г.Краснодар	0,0	0,0	0,0
31.	СОШ №68 Белореченский р-н	0,0	0,0	0,0
32.	СОШ №14 г.Новороссийск	50,0	0,0	0,0
33.	СОШ №1 Новопокровский р-н	0,0	0,0	0,0
34.	СОШ №25 Славянский р-н	0,0	0,0	0,0
35.	СОШ №22 г.Краснодар	33,3	0,0	0,0
36.	ВСОШ №30 г-к.Анапа	0,0	0,0	0,0
37.	СОШ №46 Северский р-н	0,0	0,0	0,0
38.	СОШ №11 г.Сочи	50,0	50,0	0,0
39.	СОШ №4 г-к.Геленджик	25,0	0,0	0,0
40.	СОШ №12 Кавказский р-н	0,0	0,0	0,0
41.	СОШ №16 г.Краснодар	33,3	16,7	0,0
42.	СОШ №4 Кавказский р-н	0,0	0,0	0,0
43.	СОШ №11 г-к.Анапа	0,0	0,0	0,0
44.	СОШ №32 г.Краснодар	25,0	0,0	0,0
45.	СОШ №16 Тбилисский р-н	50,0	0,0	0,0
46.	СОШ №20 Усть-Лабинский р-н	0,0	0,0	0,0
47.	СОШ №33 Лабинский р-н	0,0	0,0	0,0
48.	Навигацкая школа г.Новороссийск	0,0	0,0	0,0
49.	СОШ №10 Динской р-н	0,0	0,0	0,0
50.	СОШ №6 г.Армавир	0,0	0,0	0,0
51.	СОШ №29 г.Краснодар	75,0	25,0	0,0
52.	Лицей №3 Кавказский р-н	100,0	0,0	0,0

2.5. ВЫВОДЫ о характере изменения результатов ЕГЭ по литературе

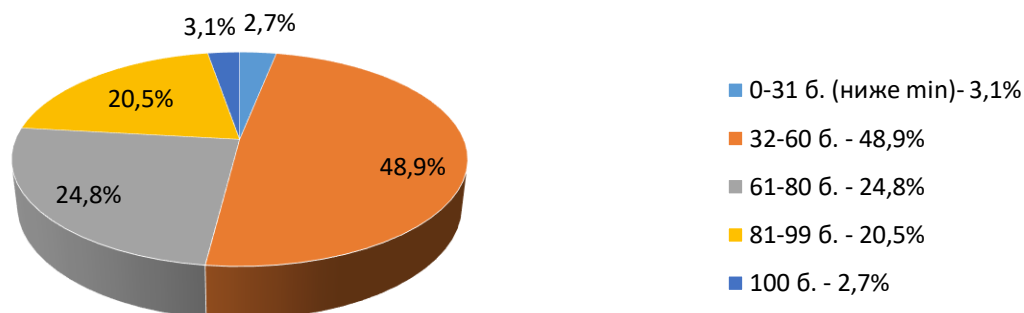
Результаты ЕГЭ по литературе в Краснодарском крае в 2022 г. по сравнению с предыдущими двумя годами несколько снизились. На четверть снизился показатель доли участников, не набравших минимального балла, - 3,1% при 2,5% в 2021 г. и 2020 г., при этом количество таких участников вернулось к показателю 2019 г.

48,9% участников набрали баллы в диапазоне от 32 (минимум) до 60, результаты выше 61 б. у 48% учащихся, тогда как в 2021 и 2020 гг. в диапазоне от минимального балла до 60 было 30-32% экзаменуемых, а более 61 б. получили 65-67% экзаменуемых. Таким образом, в сравнении с прошлым годом количество получивших от 61 б. и выше уменьшилось на 17%, с 65 до 48%.

Баллы в диапазоне от 81 до 99 у 20,5% участников этого года. По этому показателю отмечается некоторое повышение (2021 г. - 17,7%, 2020 г. - 19,4%). Также увеличилось количество стобалльников (44 чел. - 2,7% в 2022 г., 38 чел. - 2,1% в 2021 г., 32 чел. - 1,9% - в 2020 г.) (диаграмма).

Снижение среднего балла на 2,7 пункта (2022 г.- 62,4, 2021 г. - 65,1, 2020 г. - 65,8), существенное уменьшение количества набравших от 61 балла и выше - и при этом увеличение количества стобалльников и группы получивших 81-99 баллов может свидетельствовать о нарастании разрыва между «средними» и «сильными» учащимися. Этот вывод коррелирует с ростом количества участников - выпускников лицеев и гимназий.

Распределение тестовых баллов ЕГЭ по литературе в Краснодарском крае в 2022 г.



В целом выпускники, обучавшиеся по программам СОО, демонстрируют лучшие показатели в группах, получивших от 61 до 80 (26,2%), от 81 до 99 (21,8%) и 100 баллов (42 чел. из 44). Наименьший процент не перешедших порог в 2022 г. именно в этой категории - 2,4%, однако в 2021 г. он составил 1,5%, в 2020 – 1,6%, то есть общее снижение результатов касается и этой категории экзаменуемых.

Выпускники, обучавшиеся по программам СПО, демонстрируют существенное снижение результатов. Отмечен рост числа участников, не набравших минимального балла: 2022 г. – 14,6%, 2021 г. – 12,9%, 2020 г. – 9,6%. Однако в 2019 г. этот показатель составлял 18,2%. В сравнении с прошлым годом незначительно уменьшилась и доля выпускников, получивших от 81 до 99 баллов: 2022 г. – 7,3%, 2021 г. - 8,1%, 2020 г. - 3,8%.

Разный уровень подготовки продемонстрировали и выпускники прошлых лет, и участники с ОВЗ: в первой категории минимальный балл не набрали 8,4 % участников этой категории, хотя в ней же - 2 стобалльника, во второй не перешли порог 11,1% участников, при этом доля получивших от 81 до 99 б. – 18,5%, 1 учащийся с ОВЗ получил максимальный балл (табл. 2-8).

Анализ результатов в разрезе типа ОО (табл.2-9) показывает улучшение результатов учащихся малокомплектных школ. Доля выпускников, набравших тестовый балл ниже минимального, - 0% (2021 г. - 2,9%, 2020 г. –1,9%). При этом в этой группе самый высокий процент набравших от 61 до 80 баллов – 34,1%, высокий – в группе от 81 до 99 баллов- 31,7%, есть 1 стобалльник. Можно говорить о стабильной тенденции к улучшению показателей ОО этой категории.

Следует отметить повышение качества подготовки по литературе выпускников вечерних школ: как и в 2021 г., доля участников, набравших тестовый балл ниже минимального, составила 0%, тогда как в 2020 г. показатель составил 16,7%, что, возможно, свидетельствовало о недостаточном уровне организации дистанционного и самостоятельного обучения в ОО данной категории. Вечерние школы также продемонстрировали самый высокий среди типов ОО процент получивших от 81 до 99 б. – 40.

В списке школ, где учащиеся продемонстрировали лучшие результаты, 42 ОО со 100% выпускников текущего года, набравших от 81 до 100 баллов (табл. 2-11), однако количество участников в этих ОО – 1 или 2 человека.

Наибольший процент участников, не набравших минимальный балл, отмечен среди выпускников Тбилисского района (7,1%), Апшеронского района (6,3%), г. Краснодара (5,5%), Курганинского района (3,2%) и г. Геленджика (2,9%). Формально высокий показатель доли участников, не получивших минимального балла, в отдельных ОО, следует оценивать с учетом малого количества сдававших литературу в этих школах. Рассмотрим три школы, в которых 50%

участников не набрали минимального балла (СОШ №11 г. Сочи, СОШ №14 г. Новороссийска, СОШ №16 Тбилисского района) – по 2 участника от ОО;

75% не перешедших порог в СОШ №29 г. Краснодара – всего 4 участника;

100% не набравших минимума баллов в лицее №3 Кавказского района – 1 участник.

Наибольшее количество не перешедших порог по литературе в одной школе отмечено в СОШ №16 г. Краснодара (33,3% из 6 участников, т.е. 2 чел.) и СОШ №29 г. Краснодара (75%, т.е. 3 чел. из 4-х) (табл. 2-12).

В этих школах будут проведены адресные консультации.

В связи с тем, что в 2022 г. Краснодарском крае максимальное количество сдающих ЕГЭ по литературе в одной школе – 8 чел. (СОШ №10 г. Сочи), сравнение результатов по ОО является недостаточно объективным и не удовлетворяет требованиям данного анализа («Сравнение результатов по ОО проводится при условии количества участников экзамена по предмету не менее 10»).

По количеству стобалльников по литературе лидируют г. Краснодар (15 чел.), г. Сочи (5 чел.), Динской, Славянский и Туапсинский районы (по 2 чел.). Первые три муниципалитета были в числе лидеров и в минувшем году.

В целом снижение результатов по литературе в Краснодарском крае в 2022 году соответствует общероссийской тенденции (средний тестовый балл в Краснодарском крае – 62,4, в Российской Федерации – 60,8). Это может быть обусловлено рядом факторов:

1) изменением шкалы оценивания экзамена в сторону ужесточения требований;

2) спецификой выпуска текущего года: учащиеся не имели опыта сдачи ОГЭ в 2020 году, при этом ЕГЭ по литературе проводился первым. Влияние эмоционального фактора, в частности, подтверждает большое количество работ с нарушением известных экзаменуемым и прописанным в КИМ ключевых требований к выполнению заданий;

3) продолжающейся тенденцией снижения читательской активности школьников.

В целях улучшения показателей ЕГЭ по литературе в регионе запланированы мероприятия по популяризации предмета «Литература» и чтения в целом, работа по формированию проверяемых в формате ЕГЭ предметных, метапредметных и личностных результатов (тематические вебинары и семинары, консультирование по методике обучения литературе, в том числе в формате заданий ЕГЭ, организованные Министерством образования, науки и молодежной политики Краснодарского края, ГБОУ ИРО КК, ФГБОУ ВО «Кубанский государственный университет», муниципальными методическими службами, региональным сетевым сообществом учителей русского языка и литературы).

Особое внимание следует уделить работе с учреждениями СПО, нуждающимися в комплексной методической поддержке, а также организации психологической подготовки выпускников к формату ЕГЭ.

3.1. Краткая характеристика КИМ по литературе (вариант 301)

Первая часть КИМ (задания 2, 4, 7-9) позволила убедиться в знании учащимися базовых литературоведческих категорий (род, жанр, литературное направление), значимых характеристик художественного текста и изобразительно-выразительных средств (метафора, эпитет, оксюморон, антитеза, риторический вопрос, инверсия, аллитерация). Задания 1 («Укажите фамилию героя, являющегося центральным персонажем в приведенном фрагменте «Войны и мира») и 3 («Установите соответствие между персонажами, фигурирующими в данном фрагменте, и фактами их дальнейшей судьбы») дали возможность проверить знание выпускниками содержания романа-эпопеи Л.Н. Толстого «Война и мир», его системы образов и сюжетных линий. Следует отдельно отметить резкое снижение уровня выполнения экзаменуемыми задания 3 (его верно выполнили 22 % учащихся, тогда как выполнение остальных тестовых заданий колеблется в пределах от 81% до 94%). С одной стороны, ежегодное стабильное снижение баллов за этот тип задания связано со слабым знанием учащимися полного текста художественных произведений, с другой, формулировки задания в данном варианте допускают разночтения. Предполагаемый верный ответ: граф, отец Наташи, «будет тяжело переживать смерть сына», а Наташа «отдаст подводы раненым солдатам». Но возможно рассудить иначе: формально распоряжение о подводах отдаст граф Илья Андреевич («Люди собрались около Наташи и до тех пор не могли поверить тому странному приказанию, которое она передавала, пока сам граф именем своей жены не подтвердил приказание о том, чтобы отдавать все подводы под раненых..» «Война и мир», том III, часть 3), а тяжело переживать смерть сына будет его жена. Возможность подобных двояких трактовок следует, на наш взгляд, исключать.

Задания с развернутым ответом 5.1 («Что в данном эпизоде указывает на сходство характеров графа и его дочери Наташи?») и 5.2 («Как приведенный фрагмент отражает атмосферу, царящую в этой семье?») позволили объективно оценить *понимание* экзаменуемыми характеров и психологии героев, тех нравственных принципов, на которых базируется толстовская идея семьи, *умение* интерпретировать текст в заданном направлении анализа, *способность* излагать свои мысли и аргументировать их. Предназначенные для выбора формулировки заданий удачно коррелируют друг с другом, давая сделать акцент либо на чертах личностей героев, либо на данной сцене; и то и другое дает возможность соотнести содержание и художественную форму, обратить внимание на художественные детали и выйти на концептуальные обобщения.

Задание с развернутым ответом 6 позволило ввести роман-эпопею «Война и мир» в художественный контекст русской и зарубежной литературы, сопоставив два произведения, в которых изображены добрые семейные отношения. Школьная программа дает для выполнения этого задания богатый текстовый материал (Пушкин, Тургенев, М. Твен, Диккенс и др.), однако, возможно, стоило бы убрать их формулировки слово «добрые». Во-первых, многие экзаменуемые, нацеленные экзаменаторами на поиск черт не только сходства, но и различия при сопоставлении, обращались к примерам «недобрых» взаимоотношений, что вело к снижению баллов по К1. Во-вторых, определение «добрые» в контексте семейных взаимоотношений можно понимать по-разному (например, считать ли добрыми внешне благополучные, но лицемерные отношения в семье Туркиных?). Таким образом, отсутствие слова «добрый» сделало бы данное задание более объемным и вместе с тем более определенным.

Включение в экзаменационный вариант стихотворения Д.Г. Байрона в переводе С.Я. Маршака «Ты плачешь» реализует идею расширения экзаменационного контента за счет классики зарубежной литературы. Но формулировки заданий 10.1 («Каким в стихотворении Байрона предстает образ возлюбленной?») и 10.2 («В чем состоит богатство эмоционального звучания стихотворения Д.Г. Байрона?») не акцентируют смысловые и художественные доминанты данного произведения. Глубже, чем образ возлюбленной, раскрывается в лирическом монологе Байрона образ самого любящего лирического героя. Вместо расплывчатого «богатство эмоционального

¹⁵ При формировании отчетов по иностранному языку рекомендуется составлять отчеты отдельно по устной и по письменной части экзамена.

звучания» стоило бы уточнить: «Как разнообразные выразительные средства помогают раскрыть эмоциональное богатство стихотворения?»).

Задание 11 («В чем сходно (или различно) звучание темы любви в произведении отечественной поэзии и приведенном стихотворении Д.Г. Байрона?») по-хорошему традиционно. Оно помогает учащимся на основе сопоставительных наблюдений выявить как психоэмоциональные универсалии любовного чувства, так и индивидуальные особенности его переживания и лирического выражения. И конечно, уместно и значимо в контексте русского и европейского романтизма соотнесение имен Байрона и Пушкина, что наблюдалось в большинстве работ.

Тема сочинения 12.1 («Какой конфликт лежит в основе сюжета поэмы А.С. Пушкина “Медный всадник”?») актуализирует центральную категорию художественного текста, особенно значимую в пушкинской «петербургской повести», построенной на противостоянии маленького человека и государства, но оставляет за скобками второй, историко-философский конфликт поэмы – природы и цивилизации.

Тема сочинения 12.2 («Почему жизнь Обломова отмечена “погасанием”?») оказалась самой популярной и востребованной среди экзаменуемых, в целом раскрывающих ее неплохо. Общим недостатком этих сочинений стало невнимание к ключевому слову «почему?», что ослабило общественный смысл романа Гончарова: анализ причин такого явления, как «обломовщина» уступил место описанию жизни Ильи Ильича, симптомов его болезни. Другая общая проблема – непонимание учащимися социально-исторических условий русской жизни, в которых формировался характер героя (крепостное право, которое, по мысли Н.А. Добролюбова, отвратило от труда и помещиков, и крестьян). Главной и единственной причиной «погасания» Обломова в большинстве работ названо семейное воспитание.

Следует приветствовать появление в заданиях ЕГЭ формулировок, подобных теме 12.3 («Нравственная проблематика поэзии А.Т. Твардовского»), и уделять в практике школьного преподавания особое внимание подготовке к таким темам, работе с произведениями, которые воспитывают патриотизм, способствуют национальной самоидентификации, формированию нравственных основ личности. Тема 12.3 не стала востребована у экзаменуемых именно в силу незнания лирики Твардовского, и это повод для корректировки приоритетов школьного преподавания литературы. В оправдание экзаменуемых, НЕ выбравших эту тему, можно сказать, что они могли быть дезориентированы уточнением «на материале не менее трех стихотворений», а ведь тему «Нравственная проблематика поэзии Твардовского» можно было раскрывать на примере поэмы «Василий Теркин», с которой учащиеся знакомы ближе, чем с лирикой автора.

Тему 12.4 («Отражение общественных нравов в отечественной литературе XX – начала XXI века») в основном рассматривали на примере романов «Тихий Дон» и «Мастер и Маргарита»). При всей правомерности выбора такой темы и значимости самой проблемы формулировка 12.4 не стимулировала обращения школьников к современной литературе. Кроме того, сложным для экзаменуемых оказался сам предмет исследования – «общественные нравы». И хотя в обсуждении перед началом проверки эксперты договорились, что будут приняты разные трактовки понятия «общественные нравы» (традиции и уклад изображаемой социальной среды; нравственные ценности и нравственный климат в обществе; идеологическое противостояние общественных сил и социально-исторические изменения в обществе), большинство сочинений представляло собой аналитический пересказ тематики (проблематики) произведения.

Большой интерес учащихся вызвало сочинение 12.5 («Какие эпизоды из романа М.А. Шолохова «Тихий Дон» Вы бы выбрали для иллюстрирования?») – тема нового типа, нацеленная на диалог искусств. Появление таких тем – безусловное достоинство обновленного КИМ по литературе, ведь этот экзамен сдают не только будущие филологи и журналисты, но и те, кто выбрал творческие профессии: актеры, режиссеры, журналисты, дизайнеры. Однако в раскрытии данной темы проявились предсказуемые недостатки: слабое знание конкретики художественного текста, подчас подменяемое произвольными и необоснованными фантазиями, описательность в ущерб аналитике. Последнего, на наш взгляд, можно было бы избежать, добавив к формулировке сочинения вопрос: «...и почему?» Это нацелило бы экзаменуемых на рассуждения о том, как выбранные и описанные ими эпизоды способствуют раскрытию характеров героев и авторского

замысла произведения. Нужно отметить, что подготовка к сочинению 12.5 требует отдельных разъяснений учителя и формирования навыка ее написания.

В целом формулировки большинства вопросов и заданий, подбор художественных текстов для анализа в варианте 301 КИМ можно считать достаточно удачными для проверки знаний по литературе, умения анализировать художественные произведения, высказывая при этом собственные этические и эстетические суждения, оценивать произведения литературы в культурологическом контексте.

3.2. Анализ выполнения заданий КИМ

3.2.1. Статистический анализ выполнения заданий КИМ в 2022 году

Таблица 0-13

Номер задания в КИМ	Проверяемые элементы содержания / умения	Уровень сложности задания	Процент выполнения задания в субъекте Российской Федерации ¹⁶				
			средний	в группе не преодолевших минимальный балл	в группе от минимального до 60 т.б.	в группе от 61 до 80 т.б.	в группе от 81 до 100 т.б.
1	Проверяются <i>знание</i> содержания изученных литературных произведений, основных закономерностей историко-литературного процесса, основных теоретико-литературных понятий; <i>умение</i> определять родовую и жанровую специфику эпического, лироэпического, драматического произведений	Б	92	44	88	98	99
2		Б	95	59	93	99	100
3		Б	21	5	11	22	50
4		Б	75	22	64	86	97

¹⁶Вычисляется по формуле $p = \frac{N}{nm} \cdot 100\%$, где N – сумма первичных баллов, полученных всеми участниками группы за выполнение задания, n – количество участников в группе, m – максимальный первичный балл за задание.

Номер задания в КИМ	Проверяемые элементы содержания / умения	Уровень сложности задания	Процент выполнения задания в субъекте Российской Федерации ¹⁶				
			средний	в группе не преодолевших минимальный балл	в группе от минимального до 60 т.б.	в группе от 61 до 80 т.б.	в группе от 81 до 100 т.б.
7	Проверяются <i>понимание</i> экзаменуемым образной природы словесного искусства; <i>знание</i> основных теоретико-литературных понятий; <i>умение</i> определять художественные особенности лирического произведения	Б	87	41	81	94	99
8		Б	84	37	75	94	98
9		Б	78	51	68	86	94
Задания 5.1 и 5.2	Проверяются <i>умение</i> анализировать художественный текст, используя сведения по истории и теории литературы; выявлять авторскую позицию, аргументированно формулировать свое мнение, демонстрируя в процессе создания письменного ответа <i>знание</i> норм русского литературного языка						
К1		П	92	44	88	98	100
К2		П	86	35	79	94	98
К3		П	81	34	72	90	98

Номер задания в КИМ	Проверяемые элементы содержания / умения	Уровень сложности задания	Процент выполнения задания в субъекте Российской Федерации ¹⁶				
			средний	в группе не преодолевших минимальный балл	в группе от минимального до 60 т.б.	в группе от 61 до 80 т.б.	в группе от 81 до 100 т.б.
Задание 6	Проверяются <i>способность</i> связывать литературную классику с современностью и традицией; <i>умение</i> выявлять «сквозные» темы и мотивы, ключевые проблемы русской и мировой литературы, использовать приобретенные знания и умения для создания связного текста на предложенную тему	П	80	7	67	95	99
К1		П	60	4	43	74	94
К2 К3		П	68	7	52	83	96
Задания 10.1 и 10.2	Проверяются <i>умение</i> анализировать художественный текст в заданном направлении, используя сведения по истории и теории литературы; <i>понимание</i> жанрово-тематической специфики лирического произведения; <i>знание</i> норм русского литературного языка для создания связного ответа	П	94	54	90	99	100
К1		П	91	48	85	98	100
К2 К3		П	83	40	75	91	99

Номер задания в КИМ	Проверяемые элементы содержания / умения	Уровень сложности задания	Процент выполнения задания в субъекте Российской Федерации ¹⁶				
			средний	в группе не преодолевших минимальный балл	в группе от минимального до 60 т.б.	в группе от 61 до 80 т.б.	в группе от 81 до 100 т.б.
Задание 11 К1 К2 К3	Проверяется <i>понимание</i> жанрово-родовой специфики лирики, <i>знание</i> основных теоретико-литературных понятий, необходимых для раскрытия содержательных и формальных художественных особенностей стихотворений; <i>способность</i> выявлять «сквозные» темы и мотивы, ключевые проблемы русской и мировой поэзии, использовать приобретенные знания и умения для создания связного текста на предложенную тему	П П П	87 71 77	6 2 5	79 57 65	99 85 90	100 97 97
Задания 12.1 –12.5 К1 К2 К3 К4 К5	Проверяются все указанные в кодификаторе требования к уровню подготовки выпускников: знания по истории и теории литературы, навыки анализа художественных текстов; способность использовать знания и умения в практической деятельности для создания связного грамотного текста	В В В В В	68 68 68 74 63	2 2 2 2 2	52 52 52 60 47	82 83 82 87 77	98 98 97 98 93

Номер задания в КИМ	Проверяемые элементы содержания / умения	Уровень сложности задания	Процент выполнения задания в субъекте Российской Федерации ¹⁶				
			средний	в группе не преодолевших минимальный балл	в группе от минимального до 60 т.б.	в группе от 61 до 80 т.б.	в группе от 81 до 100 т.б.
Задания 12.1 –12.5 К6 К7 К8	<i>знание</i> орфографических, пунктуационных, грамматических норм русского литературного языка для создания связного ответа	В	83	2	74	94	99
		В	74	2	59	90	98
		В	85	5	77	97	100

3.2.2. Содержательный анализ выполнения заданий КИМ

Содержательный анализ выполнения заданий КИМ проводится с учетом полученных результатов статистического анализа всего массива результатов экзамена по учебному предмету вне зависимости от выполненного участником экзамена варианта КИМ.

Наиболее сложными для учащихся, сдававших ЕГЭ по литературе в 2022 году, по-прежнему являлись следующие группы заданий:

1. Из тестовых заданий базового уровня

- Вопрос 3, связанный со знанием содержания эпического, лиро-эпического, драматического произведения (в нем обычно предлагается соотнести имена героев с высказываниями, личностными характеристиками, судьбами, установить характер взаимоотношений между ними). Ответ на этот вопрос требует от учеников основательного, детального знания художественных текстов, прочтения их в полном объеме, а не в кратком содержании, а также хорошей памяти на имена, события, факты, даты, чем, к сожалению, далеко не всегда могут похвастать современные школьники. В этом году наблюдалось резкое снижение процента выполнения задания 3 по сравнению с другими тестовыми заданиями (21% против 95,3% – 75,2%). С этой же проблемой связаны были более низкие по сравнению с остальными баллы за привлечение художественного текста в сочинениях (К2 в сочинениях 5.1, 5.2, 6, 10.1, 10.2, 11, 12). Во многих работах текст привлекается в виде общих рассуждений, допускаются фактические ошибки. Следует рекомендовать активнее использовать в практике школьного преподавания литературы различные формы работы с художественным текстом: комментированное чтение, пересказ, зачетные тестовые работы на знание содержания текста.

- Вопрос 9, в котором предлагается выбрать три из пяти названных выразительных средств из приемов, использованных автором в стихотворении. Эта задача оказывается для учащихся более сложной, чем опознать то же выразительное средство или прием по его определению. Это связано с тем, что стиховедение является для школьников наиболее сложным разделом литературоведения, а работа со средствами художественной выразительности зачастую формальна. Следствием этого является и характер выполнения учащимися заданий 10.1 и 10.2: интерпретируя лирический текст, экзаменуемые, как правило, ограничиваются «риторическим» типом анализа: тезис – доказательство – вывод, редко объясняя, как работает на раскрытие содержания то или иное выразительное средство. На школьных уроках литературы и культуры речи необходима регулярная практика комплексного анализа лирического текста в единстве его содержания и художественной формы.

2. Из заданий с развернутым ответом продвинутого уровня

- Сочинения 6 и 11, связанные с необходимостью сопоставлять исходный текст с произведением другого автора в заданном аспекте анализа. Их сложность связана со слабо сформированными у школьников навыками сравнительного анализа художественных текстов. Типичным недостатком этих сочинений является поверхностное сопоставление или его отсутствие при достаточно неплохом и конкретном обращении к содержанию выбранного для сопоставления произведения. Эффективным средством улучшения этой ситуации будут написание на уроках литературы сопоставительных мини-сочинений в формате ЕГЭ, задание на дом подобных тем, а также ведение учениками специальной справочной тетради с записью тем и смысловых аспектов (позиций) сопоставления.

Отдельно следует сказать о типичных недостатках сочинений № 6, темы которых связаны с историческим контекстом (идеологические споры героев, столкновение «века нынешнего» и «века минувшего», жизнь людей в переломные исторические эпохи, образы людей разных сословий и взаимоотношения между ними и т.д.). Слабое знание отечественной истории современными школьниками – глобальная проблема, требующая решения на государственном уровне; учителю-словеснику можно порекомендовать лишь сформировать корпус таких тем и прорабатывать их на уроках, привлекая исторический материал, фиксируя основные положения в виде конспектов, развернутых тезисов.

Одна из проблемных ситуаций этого года связана с изменением критериев выполнения заданий с развернутым ответом 6 и 11, в которых требуется *одно* сопоставление с текстом *другого* автора, тогда как в прошлые годы необходимо было сопоставлять предложенный текст с двумя другими, одно из которых могло принадлежать автору исходного произведения. Сказалось неумение учащихся внимательно читать формулировки заданий (Серьезная проблема для ЕГЭ по всем предметам!), и ряд экзаменуемых выбрали для сопоставления произведение *того же* автора, что привело к постановке нуля баллов за все задание.

Были и проблемы, связанные с введением в экзаменационный контент произведений зарубежной литературы. Так, например, в сочинении 11 варианта 301 было предложено сопоставить стихотворение Д.Г. Байрона с произведением *отечественной* поэзии, посвященном теме любви. В одной из работ эксперты обнаружили замечательное сопоставление Байрона со стихотворением Гейне «Хотел бы в единое слово...», за которое вынуждены были поставить ноль баллов. Это тоже следствие невнимательности экзаменуемых, стресса на экзамене. Во избежание подобных досадных случаев следовало бы порекомендовать педагогам, готовящим учащихся к ЕГЭ по литературе, обращать особое внимание на формулировки заданий (проговаривать их вслух, подчеркивать ключевые слова и словосочетания), а составителям КИМ – выделять курсивом или полужирным шрифтом «проблемные зоны» этих формулировок (в данном случае, слово «отечественная»).

- Сочинения 10.1 и 10.2, посвященные анализу стихотворений современных поэтов. У экзаменуемых, как правило, отсутствуют школьные навыки анализа современной лирики, и само незнакомое ему имя поэта или усложненная образность лирического текста могут «выбить из колеи» ребенка. Необходимо ввести в практику школьного преподавания анализ стихотворений поэтов, начиная с тех, чьи тексты использовались в экзаменационных вариантах ЕГЭ последних лет (Ю. Кузнецов, В. Соколов, А. Тарковский, Б. Ахмадулина, Е. Евтушенко, В. Высоцкий, А. Вознесенский, Р. Рождественский, И. Бродский, Д. Самойлов, Б. Окуджава и др.), чтобы снять у учеников «психологический зажим», дать им убедиться, что они *могут* анализировать незнакомые им тексты по общим параметрам лирического произведения, определив их тематическую принадлежность.

3. В задании высокого уровня (сочинения 12.1-12.5)

- Более низкие баллы, как правило, ученики получают по критериям 1 и 2 (уровень раскрытия темы и использование текста для анализа). Одностороннее либо поверхностное раскрытие темы в большинстве случаев связано с неумением (и нежеланием) школьников составлять план своего сочинения. Методика обучения составлению планов (развернутых, цитатных, любых!) должна стать постоянной практикой школьного обучения, предметом отдельного внимания, самостоятельным видом классной и домашней работы.

Использование текста в виде пересказа тоже достаточно распространенный недостаток работ, встречающийся и при хорошем знании содержания произведения. Это тоже возможно скорректировать в ходе обучения составлению плана, постоянно объясняя ученикам его матрицу, основной элемент: тезис – доказательство/иллюстрация – вывод; формируя тем самым навыки логического мышления. Иногда на пересказ школьников «провоцируют» сами формулировки тем, поэтому необходима разъяснительная работа учителя с подобными темами, обучение школьников «продуктивному» (комментированному, аналитическому) пересказу.

- Проблемной зоной остаются темы 12.4, привлекательные для экзаменуемых свободой выбора и рассуждений. Однако учащиеся часто не замечают хронологических ограничений либо игнорируют их, раскрывая темы по современной литературе на примере, скажем, Мелехова или Раскольниковова с Болконским. Исходя из опыта последних лет, представляется необходимым обозначить в *кодификаторе* хронологические границы периода, обозначаемого в темах сочинений «конец XX века – начало XXI века». А главное, обнаруживается крайне слабое знакомство школьников с произведениями признанных современных авторов (А. Иванов, Е. Водолазкин, С. Шаргунов, О. Славникова, З. Прилепин, М. Тарковский, Т. Толстая, Д. Рубина и многие другие) при хорошем знании массовой литературы, особенно в жанрах фэнтези, триллера, детектива.

Объем школьной программы по литературе не позволяет выделить достаточное количество часов на изучение одиннадцатиклассниками современной отечественной литературы, однако список современных книг, заранее подготовленный учителем, может даваться старшеклассникам на лето с последующим обсуждением этих произведений в формате читательских конференций, «дискуссионных клубов» и т.п.

Особого внимания требует подготовка экзаменуемых к написанию сочинений 12.5, нацеленных на диалог искусств, выявление связей литературы с живописью, театром, кинематографом. Сочинения этого типа впервые предложены в КИМ, и проверка ЕГЭ по литературе – 2022 выявила следующее. Во-первых, темы 12.5 пользуются популярностью у экзаменуемых (отчасти потому, что среди сдающих экзамен велик процент будущих дизайнеров, актеров, режиссеров, отчасти в связи с тем, что ученик допускает иллюзорную возможность написать подобное сочинение при слабом знании художественного текста). В результате эксперты столкнулись с весьма поверхностным раскрытием данных тем в двух вариантах: либо в сочинении просто пересказываются эпизоды произведения или его сюжетные линии без понимания того, что они должны быть «переведены» на язык другого искусства, либо, войдя в роль режиссера или художника, экзаменуемый произвольно фантазирует, теряя связь с литературным первоисточником. И в том и в другом случае сдающий забывает самое существенное: объяснить, *почему* он выбрал для анализа именно эти эпизоды, сцены, *как* они помогают раскрыть характеры героев, их психологическое состояние, понять авторский замысел и идею произведения.

Методику написания сочинений 12.5 необходимо выделить в особый раздел подготовки к ЕГЭ по литературе, уделить внимание ее проработке, в частности, познакомить учеников с терминологией других видов искусств и научить пользоваться ею (психологический рисунок роли, цветопись, первый и общий планы и мн. др.).

Главная роль в реализации всех рекомендаций отводится непосредственно учителю-словеснику, преподавателю средних и особенно старших классов. Методический опыт могут, должны и распространяют в школах своих районов эксперты краевой комиссии ЕГЭ по литературе в рамках работы МО, в виде «мастер-классов» и т.д. Значима и совместная работа всех региональных структур, курирующих подготовку учителей-словесников и школьников.

- *Соотнесение результатов выполнения заданий с учебными программами, УМК и иными особенностями региональной/муниципальной систем образования*

Анализ УМК, используемых в школах, где участники ЕГЭ по литературе набрали наиболее высокие и низкие средние баллы, показывает корреляцию с процентным

соотношением УМК, используемых в Краснодарском крае в целом. В обеих группах преобладает обучение по УМК 10-11 кл. Ю.В. Лебедева и В.П. Журавлева АО Издательство «Просвещение» (40% УМК по программам СОО в регионе) и УМК 10,11 кл. С.А. Зинина, В.И. Сахарова, В.А. Чалмаева ООО «Русское слово – учебник» (40% в регионе).

В группе с высокими результатами также есть единичные случаи работы с учебником под редакцией В.Ф. Чертова, издательство «Просвещение» (СОШ №22 Темрюкского района). В группе с низкими результатами есть школы, работающие по УМК под редакцией Т.Ф. Курдюмовой, издательство «Просвещение» (СОШ №85 г. Краснодара) и по УМК Г.В.Москвина, издательство «Просвещение» (СОШ №22 Приморско-Ахтарского района).

Однако с учётом незначительного количества сдающих ЕГЭ по литературе из одной школы эти данные носят исключительно информативный характер и не могут быть использованы для оценки качества подготовки по определённому УМК.

3.2.3. Анализ метапредметных результатов обучения, повлиявших на выполнение заданий КИМ

Важную роль в формировании навыков создания связного ответа на заданную тему в ЕГЭ по литературе играют результаты метапредметного обучения. Введенные в 2022 году критерии грамотности в сочинениях 12.1-12.5 первоначально вызывали большие опасения у экзаменуемых и их преподавателей. Однако достаточно высокий результат положительного оценивания последних трех критериев (в среднем 83% - орфография, 74% - пунктуация, 85% - грамматика) свидетельствует о том, что основная масса учеников успешно справилась с этой задачей. Низкий процент (2-5) в группе не преодолевших минимальный балл – результат того, что большинство экзаменуемых даже не приступали к написанию задания 12. Положительный результат, на наш взгляд, связан с серьезной подготовкой школьников к ЕГЭ по русскому языку, выполнением различного рода контрольно-измерительных работ по этому предмету. Также изучение вопросов стилистики на уроках русского языка способствует закреплению знаний о средствах художественной выразительности (тропы, стилистические фигуры, фонетические приемы), в результате – задания № 7-9 демонстрирует достаточно высокий процент выполнения (средний от 78% до 87%).

Сложными для экзаменуемых остаются вопросы о социально-исторических этапах развития России, ее сословиях, политических движениях (К1 и К2 при выполнении заданий 5.1, 5.2, 6, 12.1-12.5). Нам видится, что пополнить эти знания поможет выстраивание межпредметных связей литературы, истории и обществознания: проведение тематических мероприятий, создание исследовательских проектов, викторин, написание докладов и т.п., которые помогут разобраться в проблематике многих произведений русской литературы (например, кто такие аристократы и разночинцы, либералы и демократы, и как идеология этих социальных слоев помогает понять идейный смысл романа И.С. Тургенева «Отцы и дети»).

Особое внимание следует уделить подготовке к написанию сочинения 12.5 (К1, К2), которое предполагает осмысление литературного произведения в контексте иных видов искусств (живопись и книжная иллюстрация, театр, кинематография.). Понимание общих законов творчества, процесс создания образов мира, преломленного через авторское восприятие, может быть привито в процессе изучения мировой художественной культуры, знакомства с киноверсиями классических произведений мировой литературы. В этом случае виртуальная экскурсия, мозговой штурм, проблемная дискуссия и т.п. – необходимый опыт для современного учителя и ученика.

3.2.4. Выводы об итогах анализа выполнения заданий, групп заданий:

В целом можно считать достаточным освоение базового уровня, следующие умения и виды деятельности, продемонстрированные всеми школьниками региона:

- знание основных теоретико-литературных понятий;

- понимание родо-жанровой природы эпических и лирических произведений;
- представление о литературных направлениях;
- умение обнаружить средства художественной выразительности в стихотворном тексте;
- умение определить стихотворный размер.

Средний процент выполнения заданий № 1, 2, 4, 5, 6, 7 в Краснодарском крае составляет от 75% до 95%.

Значительно слабее учащиеся ориентируются в содержании художественного текста, забывая имена персонажей, сюжетные подробности, топографические детали (средний процент выполнения задания № 3 – 21).

Повысилось качество выполнения заданий с развернутым ответом 6 и 11 за счет сужения требуемого литературного контекста: в ЕГЭ по литературе – 2022 требовалось привести не два сопоставления, а одно. Именно поиск второго сопоставления представлял наибольшую сложность для экзаменуемых прошлого года (в 2021 с этим справились 69,5 % учащихся в сочинении 9 и 54,2 % в сочинении 16). Слабо использовался текст сопоставляемых произведений для контекстного анализа (в 2021 – 55,2% в 9-м сочинении и 46,5% в 16-м). В 2022 г. показатели повысились: в 6-м сочинении (аналог 9-го) высший балл по К1 получили 80% экзаменуемых, по К2 – 60%; в 11-м (аналог 16-го) высший балл по К1 у 87% учащихся, по К2 – у 71%. Следует отметить, что по-прежнему вызывают сложности сопоставления, связанные со знанием сословий русского общества. Так, в одном из вариантов ЕГЭ-2022, подбирая сопоставление к теме «нравы помещиков», Плюшкина из «Мертвых душ» часто сравнивали с персонажами «Грозы» А.Н. Островского.

Более сложным для школьников по-прежнему является анализ лирического текста, в особенности поэзии второй половины XX века, на которой в последние годы делают акцент составители экзаменационных заданий по литературе. Работа с такими лирическими текстами должна стать предметом особого внимания как в практике школьного преподавания, так и на курсах повышения квалификации учителей-словесников.

В сочинениях 12.1 – 12.5 (*высокий* уровень сложности) наиболее проблемными остаются критерий 1 («Соответствие сочинения теме и ее раскрытие») и критерий 2 («Привлечение текста произведения для аргументации»). Предложенные темы в ряде работ трактуются одностороннее и раскрываются поверхностно; тексты привлекаются на уровне пересказа, достаточно часты фактические ошибки, связанные со знанием содержания литературного произведения (полные имена героев, сюжетные линии, художественные детали, цитаты). Тем не менее, процент выполнения этих заданий повысился по сравнению с прошлым годом. В 2021 по К1 – 60%, К2 – 59%, а в 2022 – К1 – 68%, К2 – 68% соответственно.

Проблемой этого года стало увеличение минимального объема сочинения 12 со 150 слов до 200. Некоторые «не перестроившиеся» под новые требования учащиеся недобрали необходимое количество слов, и их сочинения были оценены нулем баллов.

Несколько повысилась по сравнению с прошлыми годами речевая грамотность учащихся. В 2021 году процент успешности по всем речевым критериям был от 56,4 до 77, 5; в 2022-м – от 63 до 81.

Школьники Краснодарского края показали в ЕГЭ по литературе неплохой уровень языковой грамотности. По введенным критериям К7 (орфография), К8 (пунктуация) и К9 (грамматика) средний процент успешности – 83, 74 и 85 соответственно.

В целом систему подготовки школьников к ЕГЭ по литературе в Краснодарском крае можно считать достаточно эффективной. Работа ведется по трем основным направлениям:

- повышение квалификации экспертов ЕГЭ по литературе;
- регулярное консультирование учителей-словесников, работающих в старших и выпускных классах;
- повышение уровня подготовки учащихся, сдающих ЕГЭ по литературе.

Особенно актуальна в этой работе взаимосвязь средних и высших учебных заведений края, внедрение современных методик и технологий обучения в практику школьного преподавания литературы. Наиболее эффективными формами работы в 2021/22 учебном году стали очные семинары и вебинары для учителей края и обучающие семинары-консультации для учащихся

старших классов г. Краснодара и других муниципалитетов, организованные Министерством образования, науки и молодежной политики Краснодарского края, ГБОУ «Институт развития образования» Краснодарского края и Кубанским государственным университетом.

Эффективной формой диагностики степени подготовки к ЕГЭ является и практикуемый в образовательных организациях региона пробный экзамен.

- *Выводы о связи динамики результатов проведения ЕГЭ с использованием рекомендаций для системы образования субъекта Российской Федерации, включенных в статистико-аналитический отчет результатов ЕГЭ по учебному предмету в 2021 году.*

На основании данных анализа 2021 г. на уроках литературы рекомендовалось систематически проводить работу по ряду направлений.

Стабильны результаты по выполнению задания сопоставительного характера №6 по К1 (80% выполнения по всем вариантам в регионе, в 2021 №9 -80%), улучшились результаты по К1 сопоставительного задания №11 по лирике (87%, в 2021 №16 – 70,3%), что можно объяснить и изменением требований к заданиям (достаточно привлечь одно произведение для сопоставления), и рекомендацией вести на уроках совместную с учащимися работу по созданию систематизированных таблиц/ кластеров / списков, фиксирующих «литературные параллели» в курсе истории русской литературы.

Рекомендация контролировать заучивание наизусть отрывков лирических произведений и их фрагментов коррелирует с положительной динамикой по критериям, связанным с привлечением текста произведения для аргументации (в частности, результаты по К2 сочинения 12 в 2022 г. – 68%, сочинения 17 в 2021 г. – 58,6%).

Рекомендация развивать навыки анализа лирических текстов с привлечением стихотворений, не внесенных в кодификатор, привела к достаточно уверенным результатам выполнения реального экзаменационного задания 10, основанного на анализе стихотворений зарубежной литературы (по К1 в задании 10 в 2022 г. – 94%, по К1 в задании 15 в 2021 г. – 88,3%).

Обозначенная актуализация изученных теоретико-литературных понятий в практике анализа художественного текста и написания сочинений в формате ЕГЭ с описанием видов деятельности могла иметь влияние на стабильно уверенные результаты по заданиям с кратким ответом.

Системная работа по обучению сочинению-рассуждению позволяют сохранять положительную динамику по содержательной части задания №12 (в 2021 г. - №17): в 2022 г. по К1 и К2 – по 68%, в 2021 г. К1 – 58,6%, К2 – 57,3%.

Можно отметить некоторую положительную динамику в результатах оценивания речевой культуры участников в сочинении высокого уровня сложности. В 2022 г. доля выполнивших К5 в задании №12 (сочинение) – 63%, в 2021 аналогичный показатель (К5 задания №17) составлял 54,2%. Однако в целом работу по развитию речевой культуры учащихся необходимо усиливать.

Вместе с тем указанные методические решения о чтении полных текстов и актуальных стратегиях чтения и повышении мотивации к этому виду деятельности не смогли изменить к лучшему результаты заданий, связанных со знанием полных текстов художественных произведений: отрицательная динамика по заданию 3 (2022 – 21%, в 2021 г. – задание 4 – 37,9%. Негативная тенденция особенно ощутима в группе набравших от 81 до 100 б.: в 2022 г. – 50%, в 2021 – 61,9%). Проблема мотивирования учащихся к чтению полных текстов программных произведений не решена, является отражением системного кризиса читательской культуры и требует активизации усилий всех ответственных структур.

- *Выводы о связи динамики результатов проведения ЕГЭ с проведенными мероприятиями, предложенными для включения в дорожную карту в 2021 году.*

Основная часть мероприятий дорожной карты носит традиционный характер: обучение учителей на курсах повышения квалификации с рассмотрением проблемных зон по предмету (в том числе с привлечением для проведения мастер-классов учителей с высокими результатами экзамена), обучение экспертов на курсах, публикация тематических сборников и

статей. Данные мероприятия нацелены на долгосрочные результаты, связанные с повышением профессионализма педагогов и рассмотрением путей ликвидации выявляемых трудностей учащихся и педагогов.

Активность целевой аудитории свидетельствует о востребованности видеоконсультации и вебинара председателя ПК «О ЕГЭ предметно», так как на мероприятиях даются ответы на актуальные вопросы подготовки к ЕГЭ текущего года с учетом ошибок прошлых лет. Особое внимание педагогов и выпускников вызвали рекомендации по структуре развернутых ответов, что с высокой вероятностью позволило избежать некоторого процента подобных ошибок.

Продуктивным направлением видится работа тематических площадок (в 2021 г. – площадка передового педагогического опыта на базе МАОУ СОШ №7 г. Армавира). Деятельность площадки позволила комплексно подойти к решению ряда задач (литература и креативные способности, метапредметный подход при обучении сочинению, пути повышения мотивации к чтению и др.) и диссеминировать опыт в рамках региона. Наиболее активными участниками мероприятий площадки являлись учителя г. Армавира. Средний балл ЕГЭ по литературе в Армавири в 2021 г. – 69,8 (среднекраевой 65,1), в 2022 г. – 66,1 (среднекраевой – 63,4).

Раздел 4. РЕКОМЕНДАЦИИ¹⁷ ДЛ Я СИСТЕМЫ ОБРАЗОВАНИЯ СУБЪЕКТА РОССИЙСКОЙ ФЕДЕРАЦИИ

4.1. Рекомендации по совершенствованию организации и методики преподавания предмета в Краснодарском крае на основе выявленных типичных затруднений и ошибок

4.1.1. ...по совершенствованию преподавания учебного предмета всем обучающимся

По итогам ЕГЭ по литературе в Краснодарском крае в 2022 г. можно выделить следующие проблемные зоны:

1. Задание на знание текста и литературного процесса (задание 3 КИМ ЕГЭ). Среднекраевой процент выполнения этого задания составил 21% (в 2021 г. за аналогичное задание 4 - 56,9%), в группе получивших тестовый балл от 81 до 100 показатель – 50% (в 2021 г. - 82,5%). Отрицательная динамика свидетельствует о нарастании тенденции к замене чтения литературных произведений чтением краткого содержания.

2. Задание на определение средств художественной выразительности в лирическом произведении (задание 10), в котором из приведённого перечня нужно выбрать три названия художественных средств и приёмов, использованных в данном произведении/ его части. Среднекраевой процент выполнения – 78% (в аналогичном задании 13 в 2021 г. - 67%), среди набравших более 81 тестового балла – 94% (в 2021г.- 96,6%). Несмотря на улучшение показателей, в целом результат заслуживает усиления работы с художественной речью лирического произведения.

3. Задания на привлечение литературного контекста по отношению к произведению эпоса/драмы (задание 6) и лирики (задание 11). По критерию 2 «Привлечение текста произведения при сопоставлении для аргументации» в задании 6 среднекраевой процент выполнения - 60% (в группе получивших тестовый балл от 81 до 100 показатель высокий –94%). По критерию 2 «Привлечение текста произведения при сопоставлении для аргументации» в задании 11 среднекраевой процент выполнения - 71% (в группе получивших тестовый балл от 81 до 100 – 97%). В прошлом году большие затруднения вызывало сопоставление лирического произведения, в 2022 г. задания по лирике по К2 выполнены на 11% лучше, что можно объяснить изменением требований к выполнению заданий (достаточно сопоставления с одним привлеченным текстом): с задачей найти одно необходимое лирическое произведение большинство участников справилось.

4. Общая речевая грамотность при написании развернутых ответов остается проблемной зоной экзаменуемых. Оценивание по К3 («Логичность и соблюдение речевых норм») в задании 5 – 81%, в задании 10 – 83%, в задании 11 – 77%, в задании 12 (К5) – 63%. При этом в группе получивших тестовый балл от 81 до 100 б. результаты по критериям, связанным с оцениванием следования нормам речи, находится в диапазоне 93-99%, а в группе не перешедших порог – 2% по К5 в задании 12, 5% по К3 в задании 11, 7% по К3 в задании 6, 34% и 40% по К3 соответственно в заданиях 5 и 10. Таким образом, можно сделать вывод, что для многих участников важной причиной низких результатов, в том числе неспособности преодолеть порог, стало именно невысокое качество речи, помноженное на логические ошибки при проведении сопоставления.

¹⁷Составление рекомендаций проводится на основе проведенного анализа результатов ЕГЭ и анализа выполнения заданий

На основании данных анализа на уроках литературы рекомендуется систематически проводить работу по следующим направлениям:

- 1) мотивировать учащихся к чтению полных текстов программных произведений, так как подмена подлинного знания текста чтением краткого пересказа лежит в основе фактических ошибок и искажения авторской позиции, а также низких результатов по проверяющему знанию содержания заданию 3;
- 2) актуализировать работу по систематизации изученного (ведение читательских дневников, заполнение систематизированных таблиц/ списков/ кластеров, фиксирующих «литературные параллели» в курсе истории русской литературы, в том числе по основным направлениям сопоставления);
- 1) контролировать заучивание наизусть отрывков лирических произведений и их фрагментов;
- 2) применять различные стратегии чтения на уроках литературы;
- 3) развивать навыки анализа лирических текстов с привлечением стихотворений, не внесенных в кодификатор, в том числе зарубежных авторов;
- 4) обучать привлечению текста произведения для аргументации на уровне анализа важных для выполнения задания фрагментов (образов, микротем, деталей и т.п.);
- 5) систематически включать в работу на уроке задания, требующие обоснования связи данного художественного текста с другими произведениями по заданным / произвольным направлениям сопоставления, формулировать выводы, обосновав их текстом;
- 6) регулярно актуализировать изученные теоретико-литературные понятия, в том числе приемы речевой выразительности, в практике анализа художественного текста и написания сочинений в формате ЕГЭ, в том числе с привлечением игровых технологий и ИКТ;
- 7) регулярно на межпредметном уровне проводить работу по развитию речи учащихся, обращая особое внимание на редактирование развернутых ответов и логику построения сочинения-рассуждения;
- 8) активизировать межпредметные связи литературы с историей для понимания литературного контекста, с другими гуманитарными предметами для развития представлений о «диалоге искусств» и навыков написания сочинения формата 12.5.

4.1.2. ...по организации дифференцированного обучения школьников с разными уровнями предметной подготовки

Анализ результатов ЕГЭ по уровням предметной подготовки участников показывает, что в группе не преодолевших минимальный балл более низкие результаты получены при выполнении задания 3 (справились 5%), выявляющего знание текстов эпических и драматических произведений, что подтверждает традиционную для данной категории экзаменуемых тенденцию к замене чтения полных текстов краткими пересказами. Критически низкими оказались средние баллы за задания на сопоставление 6 и 11 (в среднем по трем критериям доля выполнивших 6% и 4,3% соответственно). Показатели по Критерию 3 («Логичность и соблюдение речевых норм») заданий 5,6,10,11 и Критерию 5 в задании 12 («Соблюдение речевых норм») с развернутым ответом свидетельствуют о слабой речевой грамотности, неумении связно и правильно выражать свои мысли, при этом учащимся сложнее выстраивать ответы в сопоставительных заданиях, что подтверждает связь речевых и логических норм (по К3 в заданиях 6 и 11 - 7% и 5% соответственно, в заданиях 5 и 10 – 34% и 40% соответственно). Несмотря на низкие результаты этой группы в целом, стоит отметить положительную динамику: доля выполнивших задание 11 в этой группе в 2022 г. - 4,3%, в прошлом году учащиеся из этой группы к заданию не приступали. Некоторое улучшение показателей, вероятно, связано с изменением требований к заданиям на сопоставление (привлечение одного текста). По-прежнему проблемным полем этой группы является написание сочинения 12 (по всем критериям, кроме К12, доля справившихся – 2%). Данные результаты свидетельствуют о поверхностном подходе группы к подготовке к экзамену, низкой мотивации, вероятной случайности выбора экзамена по литературе. Кроме того, участники из этой группы демонстрируют низкую грамотность в целом (доля справившихся с К5-К8 в сочинении 12 – от 2 до 5%).

В группе от минимального до 60 тестовых баллов наибольшие сложности вызвало написание сочинения 12: и по глубине и полноте раскрытия темы (52%), и по привлечению текста (52%), и по логико-композиционной структуре (52%). Однако в 2021 г. по этим критериям доля справившихся составляла 30-38%, что говорит о более качественной подготовке к написанию сочинения в текущем году. Уровень теоретической подготовки в данной группе в целом выше, но следует уделить внимание заданию 3 на знание текста (11%). Этот показатель и низкие доли по качеству речи (в сочинении 12 К5 – 47%) сближают данную группу с первой, что требует аналогичных подходов к решению проблемы.

В группе участников, получивших 61-80 тестовых баллов, самый низкий показатель получен также за задание 3 (22% против 68,4% за аналогичное задание 4 в 2021 г.). Цифра подтверждает острую актуальность системной проблемы снижения уровня читательской культуры школьников. Некоторые затруднения в привлечении текста произведения для аргументации при сопоставлении выявляют результаты К2 в заданиях на сопоставление (74% в задании 6 и 85% в задании 11) - необходимо обучать школьников способам опоры на текст в заданиях сопоставительного характера.

Участники, получившие от 81 до 100 тестовых баллов, тоже имеют определенные сложности со знанием текстов: с заданием 3 справились лишь 50%. Стоит усилить работу по редактированию сочинения: с оценивающим речью К5 сочинения 12 справились 93% участников, тогда как в других заданиях с развернутым ответом речь оценена выше. Возможно, участники этой группы не успевают проверить сочинение 12, поэтому для сильных учащихся особенно важно проводить тренировочные работы с учетом регламента.

Группа участников	Рекомендации
1. Низкий уровень мотивации (0 б. – min)	<p>1) Интенсификация обучения сочинению-рассуждению:</p> <ul style="list-style-type: none"> - формирование умения анализировать формулировку задания, в том числе с использованием понятийного анализа темы (источник формулировок – Открытый банк заданий ФИПИ); - обучение написанию сочинения-рассуждения по плану (тезис-аргументация/иллюстрация с опорой на текст – вывод); - редактирование готовых работ с логико-композиционными ошибками, затем – собственных работ. <p>2) развитие речи: рекомендуется усилить работу на метапредметном уровне;</p> <p>3) активное использование средств мотивации к прочтению полных текстов, контроль качества чтения, организация обобщающего повторения с использованием читательских дневников, синквейна, кластеров и карт понятий, табличных упражнений и др., выявление «сквозных» тем и мотивов, ключевых проблем русской литературы (с использованием «Методических рекомендаций для учителей по преподаванию учебных предметов в образовательных организациях с высокой долей обучающихся с рисками учебной неуспешности» ФИПИ: https://doc.fipi.ru/metodicheskaya-kopilka/metod-rekomendatsii-dlya-slabyykhshkol/literatura-mr-oo.pdf)</p> <p>4) заучивание наизусть минимума лирических произведений;</p> <p>5) работа с готовыми ответами формата КИМ: изучение эталонов, анализ структуры ответа и критериев оценивания, редактирование и др.</p>
2. Средний уровень мотивации (min – 60 б.; 60-80 б.)	<p>1) активное использование средств мотивации к прочтению полных текстов, контроль качества чтения, организация обобщающего повторения (см. п.3 в группе 1);</p> <p>2) обучение сопоставительному анализу на основе выявления черт сходства и различия сопоставляемых произведений, алгоритмам сопоставления, рассмотрение критериев оценивания;</p> <p>3) обучение способам привлечения текста произведения для аргументации;</p> <p>4) обучение написанию сочинения-рассуждения с обязательным редактированием;</p> <p>5) систематическая работа с историко-культурным контекстом литературного произведения, расширение метапредметных связей;</p> <p>6) повышение уровня речевой культуры.</p>
3. Высокий уровень мотивации (81-100 б.)	<p>1) обеспечение качественного повторения, обобщения и систематизации прочитанных произведений и изученных тем, заучивание наизусть лирических произведений, важных цитат;</p> <p>2) расширение литературного кругозора за счет чтения дополнительной современной литературы и зарубежной литературы (список Б кодификатора);</p> <p>3) обучение редактированию сочинений;</p> <p>4) работа с историко-культурным контекстом литературного произведения, рассмотрение возможностей диалога литературы с другими видами искусств;</p> <p>5) повышение уровня речевой культуры.</p>

4.2. Рекомендации по темам для обсуждения на методических объединениях учителей-предметников, возможные направления повышения квалификации

1. Комплексные учебные задания по литературе, направленные на достижение личностных, метапредметных и предметных результатов обучения.
2. Применение стратегий чтения на уроках литературы.
3. Обновление цели, содержания, методики проведения уроков внеклассного и досугового чтения.
4. Информационные технологии как средство мотивации читательской активности школьников. Обновление методов и технологий обучения литературе в условиях информационно-образовательной среды нового поколения.
5. Приёмы повышения мотивации школьников к чтению, изучению русского языка и литературы.
6. Актуальные технологии и приемы совершенствования речевой деятельности учащихся.
7. Метапредметный характер сочинения. Актуальные технологии обучения сочинению-рассуждению.
8. Историческое содержание литературы как неотъемлемый фактор интерпретации художественного произведения. Возможности предметной интеграции «литература + история + обществознание».
9. Литература в ряду других видов искусств. Особенности подготовки к сочинению ЕГЭ 12.5.

4.3. Информация о публикации (размещении) на открытых для общего доступа на страницах информационно-коммуникационных интернет-ресурсах ОИВ (подведомственных учреждений) в неизменном или расширенном виде приведенных в статистико-аналитическом отчете рекомендаций по совершенствованию преподавания учебного предмета для всех обучающихся, а также по организации дифференцированного обучения школьников с разным уровнем предметной подготовки.

4.3.1. Адрес страницы размещения

Методические рекомендации для всех обучающихся (литература):

<https://iro23.ru/wp-content/uploads/2022/08/4.-%D0%9B%D0%98%D0%A2-%D0%BC%D0%B5%D1%82%D0%BE%D0%B4%D0%B8%D1%87%D1%80%D0%B5%D0%BA%D0%BE%D0%BC-2022-2023.pdf>

Рекомендации по организации дифференцированного обучения школьников с разным уровнем предметной подготовки:

<https://iro23.ru/wp-content/uploads/2022/08/%D0%9C%D0%B5%D1%82%D0%BE%D0%B4%D0%B8%D1%87%D0%B5%D1%81%D0%BA%D0%B8%D0%B5-%D1%80%D0%B5%D0%BA%D0%BE%D0%BC%D0%B5%D0%BD%D0%B4%D0%B0%D1%86%D0%B8%D0%B8-%D0%BF%D0%BE-%D0%BB%D0%B8%D1%82%D0%B5%D1%80%D0%B0%D1%82%D1%83%D1%80%D0%B5-%D0%BF%D0%BE-%D1%83%D1%80%D0%BE%D0%B2%D0%BD%D1%8F%D0%BC-%D0%BF%D0%BE%D0%B4%D0%B3%D0%BE%D1%82%D0%BE%D0%B2%D0%BA%D0%B8-2022-23-%D0%BD%D0%B0-%D0%BE%D1%81%D0%BD%D0%BE%D0%B2%D0%B5-%D0%B0%D0%BD%D0%B0%D0%BB%D0%B8%D0%B7%D0%B0-%D0%95%D0%93%D0%AD-%D0%9B%D0%98%D0%A2-2022.pdf>

4.3.2. Дата размещения: 22.08.2022 г.

Раздел 5. Мероприятия, запланированные для включения в ДОРОЖНУЮ КАРТУ по развитию региональной системы образования

5.1 Анализ эффективности мероприятий, указанных в предложениях в дорожную карту по развитию региональной системы образования на 2021- 2022г.

Таблица 0-14

№	Название мероприятия	Показатели (дата, формат, место проведения, категории участников)	Выводы об эффективности (или ее отсутствии), свидетельствующие о выводах факты, выводы о необходимости корректировки мероприятия, его отмены или о необходимости продолжения практики подобных мероприятий
1.	Программа ДПО ГБОУ ИРО КК «Обновление содержания школьного филологического образования в свете требований ФГОС ООО и СОО» (108 ч.)	Учителя русского языка и литературы (с привлечением педагогов ОО с высокой долей участников, не достигших минимального балла) 01-17.10.2021, г. Сочи, 25 чел.; 05-20.11.2021 г., г. Армавир, 50 чел. (в 2022 г. обучение велось по программам «Реализация требований обновленных ФГОС НОО, ФГОС ООО в работе учителя» и «Деятельность учителя по достижению результатов обучения в соответствии с ФГОС с использованием ЦОС»)	В модуле о преподавании литературы рассматриваются проблемные вопросы методики преподавания и пути преодоления типичных ошибок, в рамках курсов проводятся индивидуальные консультации для педагогов школ с низкими результатами, происходит обмен опытом. С учетом того, что в течение 2022 г. преимущественно обучались педагоги, планирующие работать в 5 кл., можно говорить об отсроченной перспективной результативности курсов 2022 г. для подготовки на уровне СОО. Есть необходимость продолжения практики.
2.	Программа ДПО ГБОУ ИРО КК «Методика работы тьюторов ЕГЭ и ОГЭ с учителями русского языка и литературы» (72 ч.)	15-26.10.2021 г., г. Горячий Ключ, 50 чел. (муниципальные тьюторы по русскому языку и литературе)	Привлечены тьюторы из всех МО. На основе анализа результатов ЕГЭ отрабатываются стратегии подготовки к экзамену в текущем году, планы работы муниципального тьютора на основе результатов экзамена в МО. Целесообразно продолжение работы с тьюторами для эффективной работы в муниципалитетах.
3.	Программа ДПО ГБОУ ИРО КК «Научно-	14-16.03.2022 г. Эксперты МОУО, 41 чел.	Обязательный и наиболее эффективный формат подготовки экспертов,

	методическое обеспечение проверки и оценки развёрнутых ответов выпускников по литературе (ЕГЭ)» (24 ч.)		основанный на анализе результатов прошлого года, изучении актуальных КИМ и особенностей проверки. Продолжение практики.
4.	Курсы повышения квалификации для ПК ЕГЭ «Проверка ответов выпускников на задания в свободной форме»	17-19.03.2022 г. Эксперты вуз, 10 чел.	Обязательный и наиболее эффективный формат подготовки экспертов, основанный на анализе результатов прошлого года, изучении актуальных КИМ и особенностей проверки. Продолжение практики.
5.	Составление буклета-памятки для учащихся «Подготовка к ЕГЭ-2022 по литературе»	Октябрь 2021 Выполнено: рассылка, размещение на сайте ИРО https://iro23.ru/wp-content/uploads/2022/08/%D0%B1%D1%83%D0%BA%D0%BB%D0%B5%D1%82-2022-%D0%95%D0%93%D0%AD-%D0%BB%D0%B8%D1%82.pdf	Традиционный в регионе инструмент подготовки, составленный с учетом актуального формата КИМ и типичных ошибок выпускников прошлых лет, ориентирующий на корректные источники информации и тренинги для самоподготовки
6.	Организация трансляции вебинара ФГБНУ «ФИПИ» по согласованию подходов к оцениванию развернутых ответов участников ЕГЭ 2022 г. по литературе	Май 2022 г.	Успешный формат работы с экспертами ПК, позволяющий актуализировать особенности и требования ЕГЭ текущего года
7.	Проведение семинаров, консультаций, круглых столов (в том числе в онлайн-формате) для школ и учреждений СПО, в том числе с низкими результатами, по запросу МО: а) для педагогов; б) для учащихся	11.02.2022, 10.03.2022 – выездные консультации в Успенском районе на базе МБОУ СОШ №9 а.Урупского (по запросу ШНОР)	Были предложены пути повышения читательской грамотности школьников, актуальные стратегии работы с текстом. Мероприятия можно считать достаточно эффективными в связи с адресностью рекомендаций.
8.	Публикация сборника методических материалов по формированию читательской грамотности	Сентябрь 2021 г. Сборник «Функциональная грамотность школьников: проблемы и эффективные практики» (сборник материалов под общей редакцией А.В. Чесноковой) / Краснодар: ГБОУ	В издании собраны материалы по вопросам формирования читательской грамотности, в том числе на уроках литературы. Сборник способствует диссеминации лучших практик, связанных с

	школьников (ГБОУ ИРО КК)	ИРО Краснодарского края, 2021.- 192 с. – http://iro23.ru/sites/default/files/2020/sbornik_funkc.gramotnost_28.10.21.pdf Дополнительно: Креативная образовательная среда как условие творческой самореализации обучающихся и учителей гуманитарных предметов (из опыта работы краевой площадки передового педагогического опыта МАОУ СОШ №7 имени Г. К. Жукова г. Армавира): сборник материалов. (Под общей редакцией О. М. Лариной, А. В. Чесноковой) – Краснодар-Армавир: ГБОУ ИРО Краснодарского края, 2022. – 196 с. Создание креативной образовательной среды на уроках русского языка и литературы (6 статей по литературе): https://iro23.ru/wp-content/uploads/2022/04/%D0%BD%D0%B0-%D1%81%D0%B0%D0%B9%D1%82-%D0%A1%D0%B1%D0%BE%D1%80%D0%BD%D0%B8%D0%BA-7-%D1%88%D0%BA%D0%BE%D0%BB%D0%B0-%D0%90%D1%80%D0%BC%D0%B0%D0%B2%D0%B8%D1%80-07.04.2022.pdf	обучением анализу текста, его интерпретации.
9.	Привлечение педагогов края к мероприятиям АССУЛ	03.06.2022 г. привлечение школьников и педагогов края к участию в «Пушкинском диктанте» АССУЛ https://iro23.ru/?p=22131	Эффективность подобных мероприятий опосредованно проявляется в повышении интереса к русскому слову, количественные показатели эффективности отсутствуют
10.	Создание сетевого сообщества учителей литературы края для выявления проблемных зон, методической поддержки и обмена опытом	2021-2022 Выполнено Региональное сообщество учителей русского языка и литературы Краснодарского края https://iro23.ru/?page_id=4898	В связи с недавним созданием сообществ на данном этапе предоставить сведения об эффективности невозможно. Среди перспективных задач сообщества – трансляция лучших практик (материалы по литературе размещены в разделе сайта «Методические материалы») и адресная работа со школами и педагогами, демонстрирующими низкие показатели
11.	Мастер-классы	Систематическое включение в	Трансляция педагогического

	учителей с высокими результатами ЕГЭ по литературе на курсах повышения квалификации ГБОУ ИРО КК «Обновление содержания школьного филологического образования в свете требований ФГОС ООО и СОО»	курсы повышения квалификации в соответствии с расписанием	опыта – эффективный путь повышения квалификации педагогов, можно говорить об отсроченной эффективности мероприятий
12.	Мастер-классы учителей с высокими результатами ЕГЭ по литературе на курсах повышения квалификации ГБОУ ИРО КК «Методика работы тьюторов ЕГЭ и ОГЭ с учителями русского языка и литературы»	Систематическое включение в курсы повышения квалификации в соответствии с расписанием	Трансляция педагогического опыта – эффективный путь повышения квалификации педагогов, можно говорить об отсроченной эффективности мероприятий
13.	Публикация статей педагогических работников об обучении литературе в научно-методическом журнале ГБОУ ИРО КК «Кубанская школа»	<p>«Кубанская школа» №3 2021 г. http://xn----7sbabb7cccjpp5aw1f5e.xn--p1ai/wp-content/uploads/2021/11/%D0%9A%D0%A8-%E2%84%963-2021-2.pdf: Чеснокова А.В. Методические возможности работы с заголовками на уроках русского языка и литературы. С.44-47</p> <p>«Кубанская школа» №2 2022 г. http://xn----7sbabb7cccjpp5aw1f5e.xn--p1ai/wp-content/uploads/2021/11/%D0%9A%D1%83%D0%B1-%D1%88%D0%BA%D0%BE%D0%BB%D0%B0-%E2%84%96-2_2022_%D1%81%D0%B0%D0%B9%D1%82-%D1%81-%D0%BE%D0%B1%D0%BB.pdf: 1. Чухланцева А.И. Смысловое чтение как формообразующий компонент читательской грамотности на уроках литературы (на примере творчества Ф.Абрамова). С.21-24 2. Бондарева Л.А., Чеснокова А.В. Особенности преподавания родного языка и литературы в школе. С.21-24 3. Калиниченко И.М. Особенности преподавания русского языка и литературы в системе</p>	Статьи научно-методического характера ориентированы на актуальные задачи литературного образования в школе и системе СПО. Особенно востребованы материалы о СПО в связи с невысокими результатами участников ЕГЭ прошлых лет

		современного СПО. С. 63-66	
14.	Проведение краевых вебинаров «Лучшие практики подготовки к ГИА на основе анализа результатов оценочных процедур (литература)» и «Методика проведения уроков по обобщению и углублению знаний по русскому языку и литературе при подготовке к ОГЭ и ЕГЭ» с привлечением педагогов из школ с высокими результатами ЕГЭ по литературе	Совмещение с вебинаром «О ЕГЭ предметно: комментарии председателя предметной комиссии по литературе и рекомендации по подготовке к экзамену» 22.04.2022, привлечение педагогов из школ с высокими результатами ЕГЭ по литературе запланировано в рамках мероприятий регионального сетевого сообщества во 2 половина 2022 г.	См.п.15
15.	Вебинар «О ЕГЭ предметно: комментарии председателя предметной комиссии по литературе и рекомендации по подготовке к экзамену»	22.04.2022 - руководители: Юрьева М.В., Сомова Е.В., участники: учащиеся 11-х классов, выбравшие литературу в качестве ЕГЭ в текущем году, а также учителя 11-классов: всего 498 человек Итоги: https://iro23.ru/?p=19171#	В связи с существенными изменениями структуры, критериев и кодификатора ЕГЭ по сравнению с предыдущим годом, этому вопросу было уделено особое внимание. Вторая часть вебинара была посвящена анализу итогов ЕГЭ прошлого года, типичным ошибкам и направлениям работы по их устранению. Мероприятие эффективно и должно быть продолжено.
16.	Выявление опыта работы школ с высокими результатами по литературе, рассмотрение возможности открытия на их базе стажировочных площадок, площадок передового педагогического опыта.	В декабре 2021 г. завершила деятельность краевая площадка передового педагогического опыта МАОУ СОШ №7 имени Г. К. Жукова г. Армавира «Креативная образовательная среда как условие творческой самореализации обучающихся и учителей гуманитарных предметов». По итогам работы площадки опубликован сборник материалов: https://iro23.ru/wp-content/uploads/2022/04/%D0%BD%D0%B0-%D1%81%D0%B0%D0%B9%D1%82-%D0%A1%D0%B1%D0%BE%D1%80%D0%BD%D0%B8%D0%BA-7-%D1%88%D0%BA%D0%BE%D0%BB%D0%B0-%D0%90%D1%80%D0%BC%D0%B0%D	Эффективность деятельности площадки обусловлена активной трансляцией опыта работы по гуманитарным предметам, в том числе по литературе. Особое внимание уделялось метапредметному подходу в обучении литературе, что особенно актуально в связи с изменением формулировки сочинения 12.5 ЕГЭ. Организация площадок позволяет транслировать опыт в различных форматах.

		0% B2% D0% B8% D1% 80-07.04.2022.pdf Отчет о деятельности площадки: http://wiki.iro23.info/index.php?title=%D0%9F%D0%BB%D0%BE%D1%89%D0%B0%D0%B4%D0%BA%D0%B8_%D0%93%D0%91%D0%9E%D0%A3_%D0%98%D0%A0%D0%9E_%D0%9A%D1%80%D0%B0%D1%81%D0%BD%D0%BE%D0%B4%D0%B0%D1%80%D1%81%D0%BA%D0%BE%D0%B3%D0%BE_%D0%BA%D1%80%D0%B0%D1%8F/%D0%9A%D1%80%D0%B0%D0%B5%D0%B2%D0%B0%D1%8F_%D0%BF%D0%BB%D0%BE%D1%89%D0%B0%D0%B4%D0%BA%D0%B0/%D0%90%D1%80%D1%85%D0%B8%D0%B2_(%D0%B7%D0%B0%D0%B2%D0%B5%D1%80%D1%88%D0%B8%D0%B2%D1%88%D0%B8%D0%B5_%D0%B4%D0%B5%D1%8F%D1%82%D0%B5%D0%BB%D1%8C%D0%BD%D0%BE%D1%81%D1%82%D1%8C)	
Дополнительно			
17.	Проведение телеуроков-консультаций по подготовке к ЕГЭ по литературе в рамках «Телешколы» Кубани (телеканал «Кубань 24»)	«Телешкола» Кубани – 2022: https://iro23.ru/?page_id=5977 : Урок 1. Учимся анализировать произведения эпоса и драмы https://www.youtube.com/watch?v=e9g27UJG1MA Урок 2. Система образов в художественном произведении. Литературоведческие термины: знать и применять https://www.youtube.com/watch?v=ZgFbuSezsF8 Урок 3. Учимся анализировать лирическое произведение https://www.youtube.com/watch?v=ln2q9fGzrQ4 Урок 4. Сочинения и задания с развернутым ответом по литературе https://rutube.ru/video/flb00e0a648526ff5fd6723fee1b9d1a/ Урок 5. Система стихосложения: размер, рифма, рифмовка https://youtu.be/wK7OWsbhOes	Телеуроки-видеоконсультации в рамках «Телешколы» были инициированы в 2019 г. во время карантинных мер, однако из-за популярности и эффективности проект продолжается 3-й сезон. Достоинства: привлечение учителей-экспертов ЕГЭ для проведения уроков, разработка уроков под методическим руководством сотрудников ИРО, доступность телеформата для всей территории края, ориентация на ключевые вопросы подготовки к ЕГЭ. Уроки являются эффективным форматом обобщения и закрепления ключевых тем, ориентированных на формат ЕГЭ, в том числе при самостоятельной работе школьников. Имеются положительные отзывы учащихся, учителей и родителей.
18.	Информирование обучающихся, родителей об изменениях контрольных измерительных	Размещено на сайте ГБОУ ИРО Краснодарского края https://iro23.ru/sites/default/files/2020/izmeneniya_ege_2022.pdf	Мероприятие позволяет своевременно сориентировать обучающихся и родителей на изменения ЕГЭ по литературе, однако его

	материалах (далее – КИМ) ГИА 2022 года по сравнению с ГИА 2021 года и о работе с демоверсиями ФИПИ 2022 года на сайте ИРО		эффективность определяется степенью вовлеченности школ в информирование о данном ресурсе
19.	Организация сопровождения участников ГИА в ОО по вопросам психологической готовности к экзаменам на сайте ИРО (рекомендации)	Размещено на сайте ГБОУ ИРО Краснодарского края: https://iro23.ru/?p=3803 https://iro23.ru/?p=6024 https://iro23.ru/?p=10650 http://iro23.ru/?p=12388	Психологическая подготовка – важный этап подготовки к ЕГЭ, особенно в 2022 г., с учетом отсутствия опыта ОГЭ у выпускников этого года. Мероприятия считаем эффективными.
20.	Проведение региональной видеоконсультации по подготовке к ЕГЭ - 2022	Размещено: https://vk.com/video/playlist/-179991598_8?section=playlist_8&z=video-179991598_456239102%2Fclub179991598%2Fpl_-179991598_8	Видеоконсультации ориентированы на школьников, на 19.08.2022 – 444 просмотра. Формат видеоконсультаций отвечает запросам современного образования, эффективен. В дальнейшем будет усилена работа об информировании школьников о наличии данного ресурса.

5.2. Планируемые меры методической поддержки изучения учебных предметов в 2022-2023 уч.г. на региональном уровне.

5.2.1. Планируемые мероприятия методической поддержки изучения учебных предметов в 2022-2023уч.г. на региональном уровне, в том числе в ОО с аномально низкими результатами ЕГЭ 2022 г.

Таблица 0-1

№	Дата (месяц)	Мероприятие (указать тему и организацию, которая планирует проведение мероприятия)	Категория участников
1.	Октябрь 2022	Составление буклета-памятки для учащихся «Подготовка к ЕГЭ-2023 по литературе» (ИРО)	Эксперты; учащиеся 11 кл. – участники ЕГЭ по литературе - 2023
2.	Ноябрь-декабрь 2022	Проведение региональной видеоконсультации по подготовке к ЕГЭ - 2022	Учащиеся 11 кл. – участники ЕГЭ по литературе - 2023
3.	Апрель –май 2023 г.	Проведение краевого вебинара «О ЕГЭ предметно»: комментарии председателя предметной комиссии и рекомендации по подготовке к экзамену по литературе» (ИРО)	Ведущие эксперты; учителя литературы 10-11 кл.; муниципальные тьюторы по литературе; учащиеся 11 кл. – участники ЕГЭ по литературе - 2023
4.	Май 2023 г.	Организация трансляции вебинара ФГБНУ «ФИПИ» по согласованию подходов к	эксперты

		оцениванию развернутых ответов участников ЕГЭ 2023 г. по литературе (ИРО)	
5.	В течение года по запросу МО	Проведение семинаров, консультаций, круглых столов (в том числе в онлайн-формате) для школ и учреждений СПО, в том числе с низкими результатами, по запросу МО: а) для педагогов; б) для учащихся (ИРО, КубГУ, ТМС)	Эксперты; учителя литературы 10-11 кл.; муниципальные тьюторы по литературе; учащиеся 11 кл. – участники ЕГЭ по литературе - 2023
6.	2022-2023	Пополнение банка методических материалов по обучению литературе в рамках деятельности регионального сетевого сообщества учителей русского языка и литературы Краснодарского края https://iro23.ru/?page_id=4898# (ИРО)	Учителя литературы 10-11 кл. – члены регионального сетевого сообщества учителей русского языка и литературы Краснодарского края
7.	2021-2022	Привлечение педагогов края к мероприятиям сообществ / ассоциаций по литературе (ИРО, АССУЛ и др.)	Учителя литературы; члены регионального сетевого сообщества учителей русского языка и литературы Краснодарского края
8.	По плану ИРО	Обучение учителей, тьюторов по программам ДПО ГБОУ ИРО КК, включающим модули по актуальным вопросам обучения литературе (с привлечением педагогов ОО с высокой долей участников, не достигших минимального балла) (ИРО)	Сотрудники ИРО; учителя – слушатели курсов; тьюторы
9.	Март 2023	Обучение экспертов по программам ДПО ГБОУ ИРО КК: «Научно-методическое обеспечение проверки и оценки развернутых ответов выпускников по литературе (ЕГЭ)» (эксперты – учителя школ), «Проверка ответов выпускников на задания в свободной форме» (эксперты – преподаватели вузов) (ИРО, КубГУ)	эксперты
10.	2022-2023	Публикация статей по вопросам обучения литературе и подготовке к ГИА в журнале ГБОУ «Институт развития образования» Краснодарского края «Кубанская школа» (ИРО) http://xn----7sbabb7cccjpp5aw1f5e.xn--plai/	РИС журнала «Кубанская школа»; учителя; эксперты; тьюторы.

5.2.2 Трансляция эффективных педагогических практик ОО с наиболее высокими результатами ЕГЭ 2022г.

Таблица 0-16

№	Дата (месяц)	Мероприятие (указать формат, тему и организацию, которая планирует проведение мероприятия)	Категория участников
1.	По плану ИРО	Мастер-классы учителей с высокими результатами ЕГЭ по литературе на курсах повышения квалификации и иных мероприятиях ГБОУ ИРО КК (ИРО)	Слушатели курсов; учителя с высокими результатами ЕГЭ по литературе

2.	2021-2022	Публикация статей педагогических работников об обучении литературе в научно-методическом журнале ГБОУ ИРО КК «Кубанская школа» (ИРО)	РИС журнала «Кубанская школа»; учителя; эксперты; тьюторы.
3.	По плану ИРО	Проведение краевого вебинара о лучших практиках подготовки к ГИА на основе анализа результатов ЕГЭ по литературе (ИРО)	Сотрудники ИРО; учителя литературы 10-11 кл.; учителя с высокими результатами ЕГЭ по литературе
4.	2022-2023	Выявление опыта работы школ с высокими результатами по литературе, рассмотрение возможности открытия на их базе стажировочных площадок, площадок передового педагогического опыта (ИРО). На 2022-2023 учебный год запланировано изучение опыта СОШ №10 г.Сочи	Сотрудники ИРО; учителя с высокими результатами ЕГЭ по литературе
5.	По плану ИРО в случае продолжения проекта «Телешкола»	Проведение телеуроков-консультаций по подготовке к ЕГЭ по литературе в рамках «Телешколы» Кубани с привлечением педагогов с наиболее высокими результатами (ИРО, «ТВ-канал «Кубань 24»)	Сотрудники ИРО; сотрудники ТВ-канала «Кубань 24»; учителя с наиболее высокими результатами; учителя литературы 10-11 кл.; ; учащиеся 11 кл. – участники ЕГЭ по литературе - 2023
6.	2022-2023	Пополнение банка методических материалов по обучению литературе в рамках деятельности регионального сетевого сообщества учителей русского языка и литературы Краснодарского края https://iro23.ru/?page_id=4898# (ИРО)	Учителя литературы 10-11 кл. – члены регионального сетевого сообщества учителей русского языка и литературы Краснодарского края

5.2.3. Планируемые корректирующие диагностические работы с учетом результатов ЕГЭ 2022 г.

Проведение пробного экзамена по литературе на муниципальном или региональном уровне для выявления проблемных зон с последующим проведением корректирующих мероприятий, в том числе адресных.

5.3 Работа по другим направлениям

Указываются предложения составителей отчета (при наличии)

СОСТАВИТЕЛИ ОТЧЕТА:

Наименование организации, проводящей анализ результатов ЕГЭ по предмету
«литература»

<i>Ответственный специалист, выполнявший анализ результатов ЕГЭ по литературе</i>	<i>ФИО, место работы, должность, ученая степень, ученое звание</i>	<i>Принадлежность специалиста к региональной ПК по литературе (при наличии)</i>
	Юрьева Марианна Владимировна – доцент кафедры истории русской литературы, теории литературы и критики ФГБОУ ВО «Кубанский государственный университет», кандидат филол. наук, доцент	Председатель ПК по литературе
<i>Специалисты, привлекаемые к анализу результатов ЕГЭ по литературе</i>	<i>ФИО, место работы, должность, ученая степень, ученое звание</i>	<i>Принадлежность специалиста к региональной ПК по литературе (при наличии)</i>
	Чеснокова Анастасия Владимировна, заместитель директора по УМР Армавирского филиала, доцент кафедры филологического образования ГБОУ «Институт развития образования» Краснодарского края, кандидат филол. наук	Заместитель председателя ПК по литературе