



АВГУСТОВСКОЕ
СОВЕЩАНИЕ
2022

Региональная система реализации целевой модели наставничества

Чувирова Наталия Петровна,
заместитель руководителя ЦНППМ

Нормативные документы



**Распоряжение Правительства РФ
от 31 декабря 2019 г. № 3273-р
«Об утверждении основных принципов
национальной системы профессионального
роста педагогических работников РФ,
включая национальную систему
учительского роста»**

Документы федерального уровня



**Распоряжение Минпросвещения России
от 25 декабря 2019 г. № Р-145 «Об утверждении
методологии (целевой модели) наставничества
обучающихся для организаций, осуществляющих
образовательную деятельность по
общеобразовательным, дополнительным
общеобразовательным и программам среднего
профессионального образования, в том числе с
применением лучших практик обмена опытом
между обучающимися»**

Нормативные документы



Документы регионального уровня



Распоряжение главы администрации (губернатора) Краснодарского края от 24 августа 2020 г. № 176-р «О внедрении методологии (целевой модели) наставничества обучающихся для организаций, осуществляющих образовательную деятельность по общеобразовательным, дополнительным общеобразовательным и программам среднего профессионального образования, в том числе с применением лучших практик обмена опытом между обучающимися»

Приказы министерства образования, науки и молодежной политики Краснодарского края

от 9 ноября 2020 г. № 2986 «О внедрении методологии (целевой модели) наставничества обучающихся, осуществляющих образовательную деятельность по общеобразовательным, дополнительным общеобразовательным и программам среднего профессионального образования»



от 21 июля 2021 г. № 2346 «О реализации целевой модели наставничества обучающихся для организаций, осуществляющих образовательную деятельность по общеобразовательным, дополнительным общеобразовательным и программам среднего профессионального образования в 2021 году»

от 14 марта 2022 г. № 545 «О реализации целевой модели наставничества обучающихся для организаций, осуществляющих образовательную деятельность по общеобразовательным, дополнительным общеобразовательным и программам среднего профессионального образования на период 2022-2024 г.г.»

Региональная модель наставничества



Министерство образования, науки и молодежной политики Краснодарского края



ГБОУ ИРО Краснодарского края

Управление системой методического сопровождения

Кафедры

Центр непрерывного повышения
профессионального мастерства
педагогических работников

Центр научно-методической и
инновационной деятельности

Профессиональные
педагогические сообщества

Муниципальные
наставнические центры

Территориальные методические службы

Тьюторские
консультационные
центры (учителя-
предметники)

Дошкольные
образовательные
организации

Общеобразовательные
организации

Профессиональные
образовательные
организации

Организации
дополнительного
образования детей

НАСТАВНИЧЕСКАЯ СРЕДА

Планируемые результаты реализации целевой модели наставничества в Краснодарском крае

2022 год



100% общеобразовательных организаций, организаций дополнительного образования и организации среднего профессионального образования, реализующих целевую модель наставничества педагогических работников



2024 год

не менее **70%** обучающихся, педагогических работников общеобразовательных организаций будут вовлечены в различные формы наставничества и сопровождения

Региональные проекты в рамках федеральных проектов национального проекта «Образование»



Национальный проект

ОБРАЗОВАНИЕ



СОВРЕМЕННАЯ
ШКОЛА

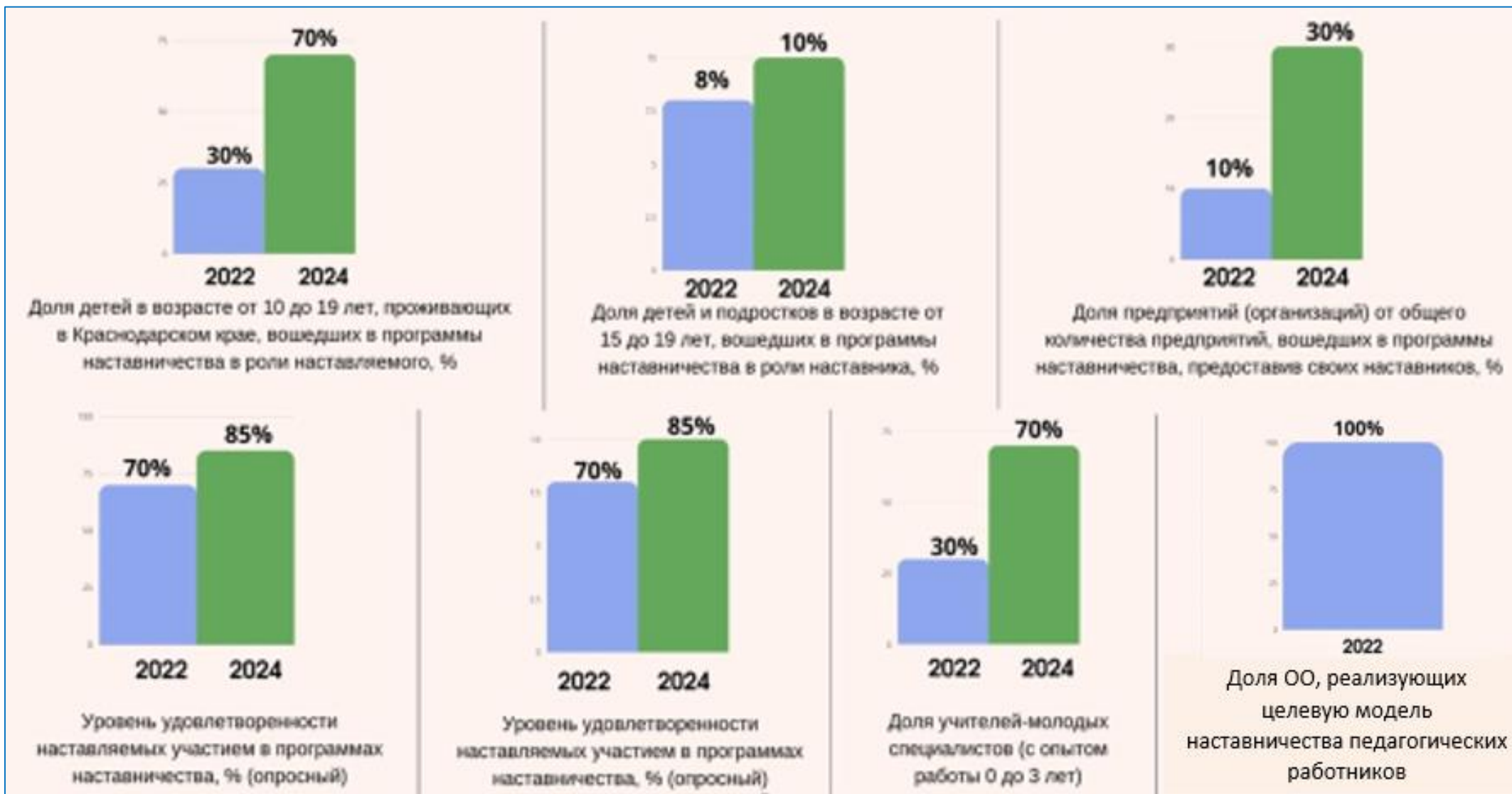


УСПЕХ КАЖДОГО
РЕБЕНКА



МОЛОДЫЕ
ПРОФЕССИОНАЛЫ

Показатели эффективности внедрения целевой модели наставничества в Краснодарском крае



Модели наставничества, реализуемые в образовательных организациях Краснодарского края



«Учитель-
учитель»

1007 -
образовательн
ых
организаций в
44
муниципальны
х образованиях

«Учитель –
ученик»

873 -
образовательн
ых
организаций в
42
муниципальны
х образованиях

«Ученик-
ученик»

483 -
образовательн
ых
организаций в
40
муниципальны
х образованиях

«Студент-
ученик»

78 -
образовательн
ых
организаций в
23
муниципальны
х образованиях

«Работодатель-
ученик»

74
образовательн
ых
организации в
19
муниципальны
х образованиях

Реализация целевой модели наставничества в Краснодарском крае

№	МО	Количество ОО, реализующих модель «учитель-учитель»		Количество ОО, реализующих модель «учитель-ученик»		Количество ОО, реализующих модель «ученик-ученик»		Количество школ, реализующих модель «работодатель-ученик»	Количество школ, реализующих модель «студент-ученик»
		школы	учреждения доп. образования	школы	учреждения доп. образования	школы	учреждения доп. образования		
1	город-курорт Анапа	24	1	13	0	11	0	1	3
2	город Армавир	30	3	30	2	18	0	3	5
3	город-курорт Геленджик	16	3	16	3	16	1	7	8
4	город Горячий Ключ	11	0	8	0	4	0	0	1
5	город Краснодар	76	15	29	8	20	6	5	7
6	город Новороссийск	33	6	33	10	33	10	9	8
7	город Сочи	70	4	28	22	3	0	0	0
8	Абинский район	12	3	24	3	24	3	4	4
9	Апшеронский район	23	6	25	6	3	2	3	3
10	Белоглинский район	8	1	0	0	12	0	0	0
11	Белореченский район	16	2	15	2	8	2	1	1
12	Брюховецкий район	7	1	4	0	2	0	2	2
13	Выселковский район	19	1	21	1	4	0	0	0
14	Гулькевичский район	23	3	23	3	8	3	0	0
15	Динской район	25	6	19	6	19	2	6	8
16	Ейский район	18	0	18	0	11	0	0	0
17	Кавказский район	25	0	14	0	0	0	0	0
18	Калининский район	13	3	13	1	13	0	0	0
19	Каневской район	24	0	16	0	5	0	0	0
20	Кореновский район	19	1	22	0	19	1	1	1
21	Красноармейский	25	5	25	5	15	1	1	1
22	Крыловский район	10	0	4	0	0	0	0	0

№	МО	Количество ОО, реализующих модель «учитель-учитель»		Количество ОО, реализующих модель «учитель-ученик»		Количество ОО, реализующих модель «ученик-ученик»		Количество школ, реализующих модель «работодатель-ученик»	Количество школ, реализующих модель «студент-ученик»
		школы	учреждения доп. образования	школы	учреждения доп. образования	школы	учреждения доп. образования		
23	Крымский район	34	2	34	4	9	1	1	1
24	Курганинский район	21	2	21	2	19	2	0	0
25	Кушевский район	12	0	20	0	4	0	0	0
26	Лабинский район	29	1	0	0	0	1	0	0
27	Ленинградский район	21	4	21	4	21	2	21	7
28	Мостовский район	21	3	24	0	10	0	3	2
29	Новокубанский район	18	1	1	0	5	1	0	0
30	Новопокровский	8	0	9	2	4	0	0	0
31	Отраденский район	12	0	9	0	1	0	0	0
32	Павловский район	21	2	21	0	8	0	0	0
33	Приморско-Ахтарский район	18	0	18	0	18	0	0	2
34	Северский район	26	3	30	3	6	3	0	1
35	Славянский район	36	7	9	4	1	0	2	4
36	Староминский район	9	1	9	0	0	0	0	0
37	Тбилисский район	11	1	14	0	14	1	1	3
38	Темрюкский район	20	3	15	1	3	3	0	1
39	Тимашевский район	19	4	13	2	10	2	0	0
40	Тихорецкий район	22	6	23	3	18	2	1	3
41	Туапсинский район	29	4	25	3	16	1	0	0
42	Успенский район	16	0	16	0	0	0	0	0
43	Усть-Лабинский район	28	0	30	0	12	0	2	0
44	Щербиновский район	12	2	11	0	6	0	0	2
ИТОГО:		970	110	773	100	433	50	74	78

Федеральные методические рекомендации по разработке и внедрению целевой модели наставничества

21.12.2021 № АЗ-1128/08

Минпросвещения России

от 21.12.21 № АЗ-1128/08

Общероссийский Профсоюз образования

От 21.12.2021 г. № 657

Руководителям органов
исполнительной власти субъектов
Российской Федерации,
осуществляющих государственное
управление в сфере образования

В соответствии с пунктом 33 распоряжения Правительства Российской Федерации от 31 декабря 2019 г. № 3273-р (ред. от 20 августа 2021 г.) «Об утверждении основных принципов национальной системы профессионального роста педагогических работников Российской Федерации, включая национальную систему учительского роста» о разработке и внедрении системы наставничества педагогических работников в образовательных организациях общего, среднего профессионального, дополнительного образования Министерство просвещения Российской Федерации направляет разработанные совместно с Профессиональным союзом работников народного образования и науки Российской Федерации методические рекомендации по разработке и внедрению системы (целевой модели) наставничества педагогических работников в образовательных организациях для учета и использования в работе.

Приложение: на 60 л. в 1 экз.

Заместитель Министра просвещения
Российской Федерации



А.В. Зырянова

Заместитель Председателя
Профессионального союза
работников народного образования
и науки Российской Федерации



Т.В. Куприянова

ДОКУМЕНТ ПОДПИСАН
ЭЛЕКТРОННОЙ ПОДПИСЬЮ
Сертификат: 8C8A605E551A0027D02830E11E62C79021540
Владелец: Зырянова Александра Владимировна
Действителен с 24.06.2021 по 24.09.2022

МЕТОДИЧЕСКИЕ РЕКОМЕНДАЦИИ
ПО РАЗРАБОТКЕ И ВНЕДРЕНИЮ
СИСТЕМЫ (ЦЕЛЕВОЙ МОДЕЛИ) НАСТАВНИЧЕСТВА
ПЕДАГОГИЧЕСКИХ РАБОТНИКОВ
В ОБРАЗОВАТЕЛЬНЫХ ОРГАНИЗАЦИЯХ


2021 год

Приложение

МЕТОДИЧЕСКИЕ РЕКОМЕНДАЦИИ
ДЛЯ ОБРАЗОВАТЕЛЬНЫХ ОРГАНИЗАЦИЙ
ПО РЕАЛИЗАЦИИ
СИСТЕМЫ (ЦЕЛЕВОЙ МОДЕЛИ) НАСТАВНИЧЕСТВА
ПЕДАГОГИЧЕСКИХ РАБОТНИКОВ

2021 год

Мероприятия по внедрению системы наставничества



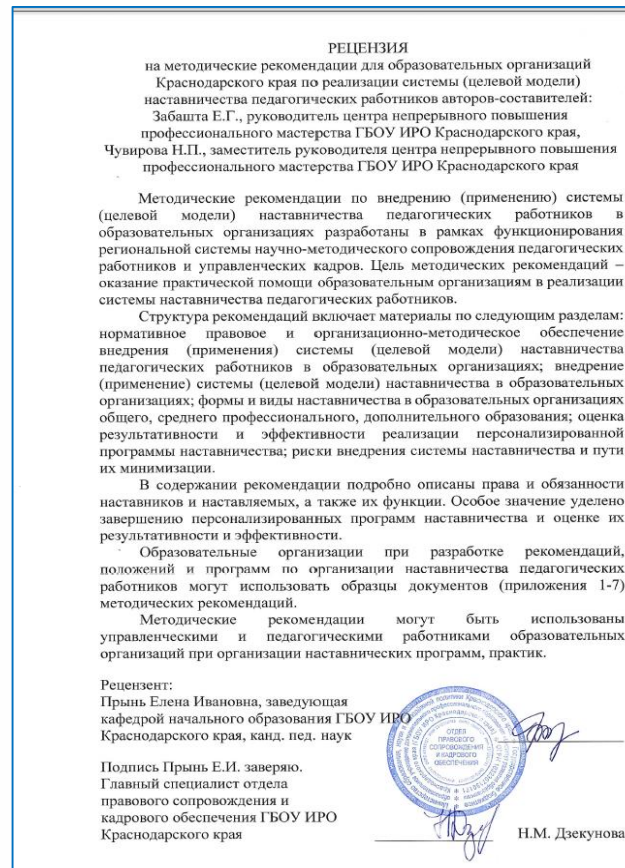
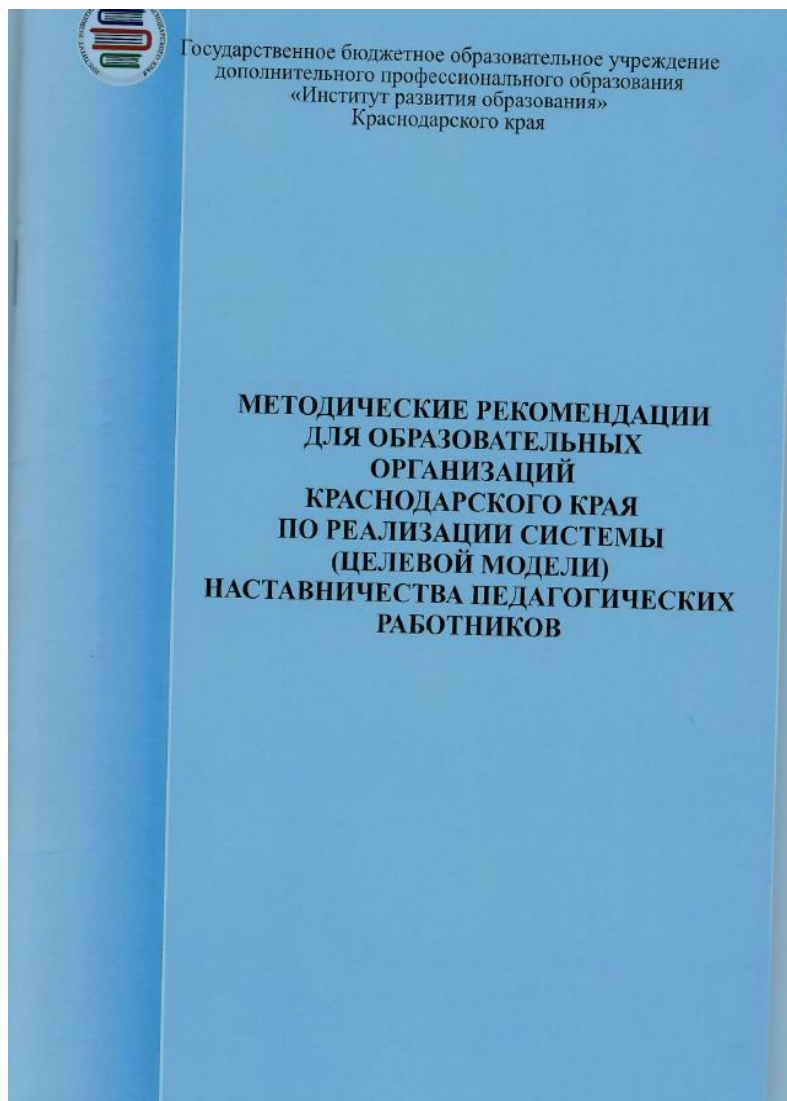
Методические рекомендации по разработке и внедрению системы (целевой модели) наставничества педагогических работников в образовательных организациях

Приказ министерства образования, науки и молодежной политики Краснодарского края от 16.03.2022 № 570 «О создании региональной рабочей группы по вопросам реализации целевой модели наставничества в образовательных организациях Краснодарского края»

Утверждение регионального положения системы (целевой модели) наставничества педагогических работников в образовательных организациях Краснодарского края

Методические рекомендации для образовательных организаций Краснодарского края по реализации системы (целевой модели) наставничества педагогических работников (утверждены на заседании методического совета ГБОУ ИРО КК 10.06.2022)

Региональные методические рекомендации



Локальные акты образовательной организации по реализации наставничества

1. Приказ «Об утверждении положения о системе наставничества педагогических работников в образовательной организации» с приложениями:

- Положение о системе наставничества педагогических работников в образовательной организации;
- Дорожная карта (план мероприятий) по реализации наставничества в образовательной организации

2. Приказы о закреплении наставнических пар/групп (с письменного согласия их участников на возложение на них дополнительных обязанностей, связанных с наставнической деятельностью)

Рекомендуется:

заключение соглашений о сотрудничестве с другими образовательными организациями, социальными партнерами, общественными профессиональными объединениями (ассоциациями)



Региональные методические рекомендации

Образец

П Р И К А З

«__» _____ 20__ г. № _____

О внедрении модели наставничества педагогических работников в _____
(название образовательной организации)

В соответствии с решением педагогического совета¹ _____
(название образовательной организации)
от «__» _____ 20__ г. (протокол № _____), с учетом мнения первичной профсоюзной организации (иного представительного органа (представителя) работников)² _____
от «__» _____ 20__ г. (протокол № _____),
(название образовательной организации)

п р и к а з ы в а ю:

1. Утвердить и ввести с «__» _____ 20__ г. в действие прилагаемые:

1.1 Положение о системе наставничества педагогических работников в _____;
(название образовательной организации)

1.2 Дорожную карту (план мероприятий) по реализации Положения о системе наставничества педагогических работников в _____;
(название образовательной организации)

2. Ответственным за координацию и оперативный контроль внедрения модели наставничества педагогических работников в _____ в _____
(название образовательной организации)

в соответствии с пунктом 1 настоящего приказа назначить заместителя директора _____ по работе _____;
(название образовательной организации) (направление работы) (инициалы, фамилия)

3. Довести настоящий приказ до сведения всего педагогического коллектива.

4. Контроль за выполнением настоящего приказа оставляю за собой.

Директор _____ Инициалы, фамилия

Образец

П Р И К А З

«__» _____ 20__ г. № _____

О закреплении наставничества пар, групп¹

В соответствии с Положением о системе наставничества педагогических работников в _____, утвержденным приказом от «__» _____ 20__ г. № _____, в целях организации наставничества,

п р и к а з ы в а ю:

1. Закрепить с «__» _____ 20__ г. по «__» _____ 20__ г. наставническую пару:

1.1 учитель-дефектолог Иванов И.И. (наставник);
1.2 учитель-дефектолог Петров П.П. (наставляемый).

Основание: согласие Иванова И.И., дополнительное соглашение к трудовому договору Иванова И.И., согласие Петрова П.П.

2. Закрепить с «__» _____ 20__ г. по «__» _____ 20__ г. наставническую группу:

2.1 учитель Сидорова С.С. (наставник);
2.2 учитель Бережная Е.А. (наставник);
2.3 учитель Антонова А.А. (наставляемый);
2.4 учитель Романова Е.П. (наставляемый);
2.5 учитель Толкалина О.В. (наставляемый).

Основание: согласие Сидоровой С.С., дополнительное соглашение к трудовому договору Сидоровой С.С., согласие Бережной Е.А., дополнительное соглашение к трудовому договору Бережной Е.А., согласие Антоновой А.А., согласие Романовой Е.П., согласие Толкалиной О.В.

3. Контроль за выполнением настоящего приказа возложить на заместителя директора по _____ работе _____
(направление работы) (инициалы, фамилия)

Директор _____ Инициалы, фамилия

Образец

ДОПОЛНИТЕЛЬНОЕ СОГЛАШЕНИЕ № _____
к трудовому договору от «__» _____ 20__ г. № _____
г. _____ «__» _____ 20__ г.

_____ (полное название образовательной организации)
в лице _____
(должность, фамилия, имя, отчество (при наличии) руководителя организации полностью) действующего на основании Устава, именуемого в дальнейшем «Работодатель», с одной стороны, и _____ (фамилия, имя, отчество (при наличии) работника полностью) действующего на основании Устава, именуемого в дальнейшем «Работник», с другой стороны, заключили настоящее дополнительное соглашение к трудовому договору от «__» _____ 20__ г. № _____ (далее – Трудовой договор) о нижеследующем:

1. В соответствии со статьями 60.2 и 151 Трудового кодекса Российской Федерации, Работодатель с письменного согласия Работника поручает ему выполнение в течение установленной продолжительности рабочего дня наряду с работой, определенной Трудовым договором, дополнительной работы за дополнительную плату:

№ п/п	Дополнительные обязанности	Ожидаемый результат	Объем	Условия	Сроки
1.	Систематическая методическая поддержка молодых педагогов (иных педагогических стаж менее трех лет) организации (Работодателя).	Преодоление профессиональной неадаптации у учителей (иных педагогов) при применении методов, формирующего обучения.	3 учителя	Посещение, совместное проектирование и анализ уроков, составление планов самообразования.	Учебный год.
2.	2				

Поручаемая Работнику дополнительная работа осуществляется с «__» _____ 20__ г. по «__» _____ 20__ г. без освобождения от основной работы, определенной Трудовым договором.

За дополнительную работу, выполняемую в соответствии с настоящим дополнительным соглашением, Работнику устанавливается доплата в размере _____ рублей в месяц (выплаты производятся в порядке и на условиях, предусмотренных локальными нормативными актами Работодателя, коллективным договором и Трудовым договором).

дополнительной работы могут изменяться (уточняться) путем оформления дополнительного соглашения к Трудовому договору.

2. Настоящее дополнительное соглашение является неотъемлемой частью Трудового договора и действует с «__» _____ 20__ г.

Условия Трудового договора, не затронутые настоящим дополнительным соглашением, остаются неизменными и обязательными для исполнения сторонами.

3. Настоящее дополнительное соглашение составлено и подписано в _____ экземплярах, имеющих равную юридическую силу, один из которых хранится у Работодателя, другой передается Работнику.

Работодатель: _____ (полное наименование образовательной организации)
Адрес (с индексом): _____ Телефон (факс): _____ ИБП: _____

Работник: _____ (фамилия, имя, отчество)
Паспорт: серия _____ № _____ Визы: _____ (дата), _____ (дата), _____ (дата).
Адрес (с индексом): _____ Телефон: _____

От Работодателя: _____ М.П. _____ Работник: _____ (фамилия, имя, отчество)
(подпись) (подпись)
дата (число, месяц, год) дата (число, месяц, год)

Экземпляр дополнительного соглашения получен _____ «__» _____ 20__ г. _____ (подпись и расшифровка подписи Работника)

Образец

Согласие работника на дополнительную работу за дополнительную плату

В соответствии со статьями 60.2 и 151 Трудового кодекса Российской Федерации я, _____ (фамилия, имя, отчество работника, занимаемая им должность с названием организации), _____

даю свое согласие на выполнение с «__» _____ 20__ г. по «__» _____ 20__ г. в течение установленной продолжительности рабочего дня наряду с работой, определенной трудовым договором от «__» _____ 20__ г. № _____ (без освобождения от данной работы), за дополнительную плату в размере _____ рублей в месяц, следующей дополнительной работы:

№ п/п	Дополнительные обязанности	Ожидаемый результат	Объем	Условия	Сроки
1.	Систематическая методическая поддержка молодых педагогов (иных педагогических стаж менее трех лет) организации (Работодателя).	Преодоление профессиональной неадаптации у учителей (иных педагогов) при применении методов формирующего обучения.	3 учителя	Посещение, совместное проектирование и анализ уроков, составление планов самообразования.	Учебный год.
2.					

«__» _____ 20__ г. _____ /
(дата оформления согласия) (подпись и расшифровка подписи работника)

Образец

Согласие работника на закрепление за ним наставника

Настоящим я, _____ (фамилия, имя, отчество работника, занимаемая им должность с названием организации), _____

даю свое согласие на закрепление за мной с «__» _____ 20__ г. по «__» _____ 20__ г. в качестве наставника _____ (фамилия, имя, отчество наставника, занимаемая им должность с названием организации), _____

в целях осуществления следующих видов наставничества:

№ п/п	Вид наставничества	Ожидаемый результат	Условия	Сроки
1.	Систематическая методическая поддержка молодых педагогов (иных педагогических стаж менее трех лет) организации (Работодателя).	Преодоление профессиональных при применении методов формирующего обучения.	Посещение, совместное проектирование и анализ уроков, составление планов самообразования.	Учебный год.
2.				

«__» _____ 20__ г. _____ /
(дата оформления согласия) (подпись и расшифровка подписи работника)

ub.iro23.ru



Мероприятия в рамках реализации целевой модели наставничества

Дополнительные профессиональные программы повышения квалификации
(2020-2021 гг. - 830 педагогов:
630 чел. – ОО
150 чел. – ДПО
50 чел. – СПО)

Единая региональная база наставников

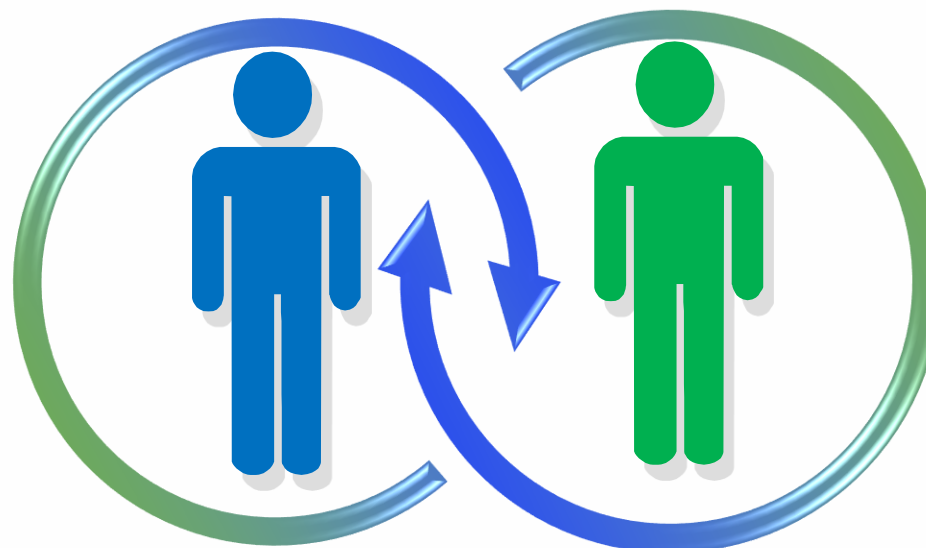
Краевой конкурс «Педагог-наставник»

Мероприятия по наставничеству
ФГАОУ ДПО «Академия Минпросвещения России»

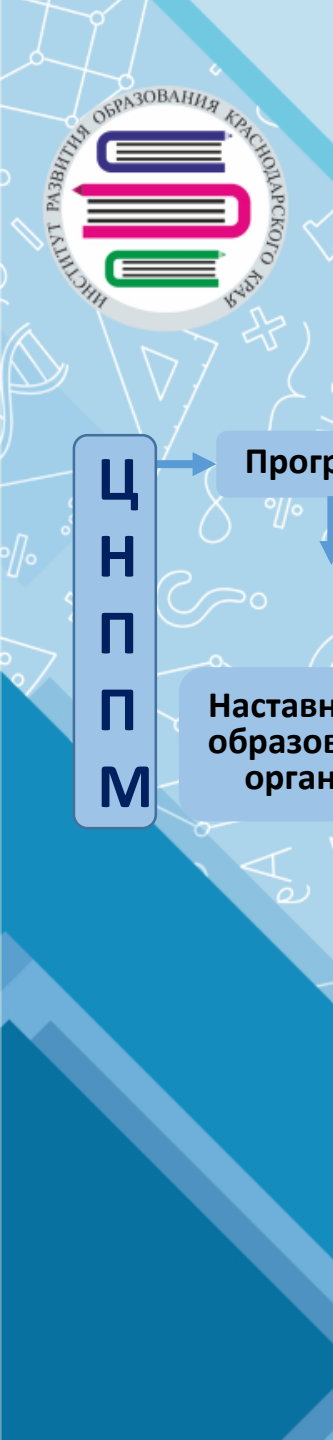
Школа педагога-наставника

«Наставничество в образовательной организации»

«Наставник молодого педагога»

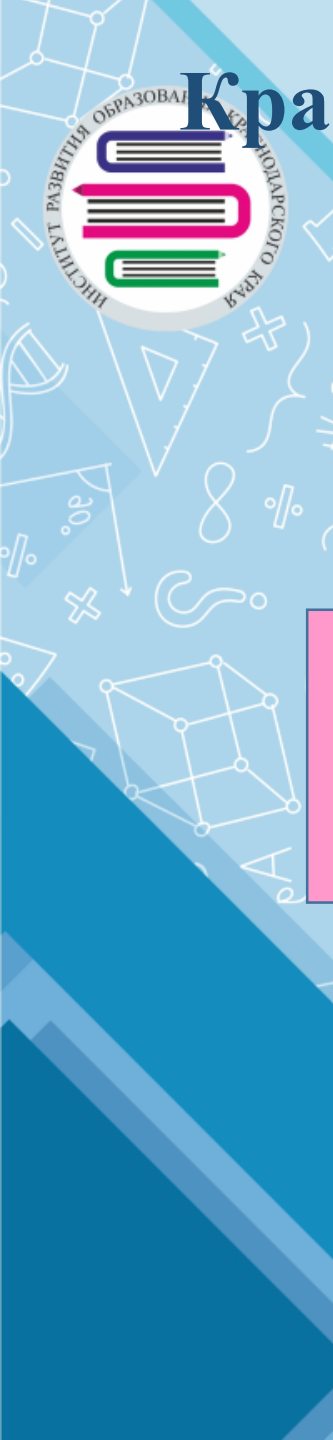


Информация о прохождении педагогическими работниками ОО Краснодарского края курсов повышения квалификации по наставничеству на базе ЦНППМ в 2020-2021 годах




Муниципальное образование	Численность педработников в 2021/2022 уч. году, чел.	Численность педработников, прошедших курсы, чел.	Доля педработников, прошедших курсы, %
г. Анапа	1288	1	0,1
г. Армавир	974	16	1,6
г. Геленджик	755	28	3,7
г. Горячий Ключ	395	10	2,5
г. Краснодар	6997	72	1,0
г. Новороссийск	1778	17	1,0
Г. Сочи	3193	46	1,4
Абинский район	656	18	2,7
Апшеронский район	612	3	0,5
Белоглинский район	224	8	3,6
Белореченский район	844	7	0,8
Брюховецкий район	426	2	0,5
Выселковский район	429	13	3,0
Гулькевичский район	654	12	1,8
Динской район	1228	23	1,9
Ейский район	714	5	0,7
Кавказский район	713	12	1,7
Калининский район	348	11	3,2
Каневской район	748	11	1,5
Кореновский район	579	17	2,9
Красноармейский район	733	14	1,9
Крыловский район	243	9	3,7

Муниципальное образование	Численность педработников в 2021/2022 уч. году, чел.	Численность педработников, прошедших курсы, чел.	Доля педработников, прошедших курсы, %
Крымский район	859	45	5,2
Курганинский район	663	6	0,9
Куцевский район	495	17	3,4
Лабинский район	681	5	0,7
Ленинградский район	523	9	1,7
Мостовский район	548	10	1,8
Новокубанский район	679	6	0,9
Новопокровский район	310	26	8,4
Отраденский район	497	1	0,2
Павловский район	531	2	0,4
Приморско-Ахтарский район	339	4	1,2
Северский район	868	20	2,3
Славянский район	942	21	2,2
Староминский район	322	3	0,9
Тбилисский район	347	28	8,1
Темрюкский район	782	9	1,2
Тимашевский район	641	20	3,1
Тихорецкий район	718	6	0,8
Туапсинский район	827	7	0,8
Успенский район	335	1	0,3
Усть-Лабинский район	757	3	0,4
Щербиновский район	269	5	1,9



Краевой конкурс «Педагог-наставник»

Краевой конкурс «Педагог-наставник»



**Министерство образования, науки и
молодежной политики Краснодарского края**
Государственное бюджетное образовательное учреждение
дополнительного профессионального образования
«**Институт развития образования**» Краснодарского края
(ГБОУ ИРО Краснодарского края)

П Р И К А З
от 28.04.2022 № 248
г. Краснодар

**О проведении краевого конкурса
«Педагог-наставник» в 2022 году**

В соответствии с приказом министерства образования, науки и молодежной политики Краснодарского края от 27 декабря 2021г. № 3910 «Об утверждении государственного задания на оказание государственных услуг (работ) государственным бюджетным образовательным учреждением дополнительного профессионального образования «Институт развития образования» Краснодарского края на 2022 год и плановый период 2023 и 2024 года» и в целях выявления, поддержки и поощрения эффективно работающих педагогов образовательных организаций, повышения их профессионального уровня, **п р и к а з ы в а ю:**

1. Центру непрерывного повышения профессионального мастерства педагогических работников (Забашта Е.Г.) организовать и провести краевой конкурс «Педагог-наставник» в 2022 году (далее – Конкурс) с 25 июля по 25 октября 2022 г. (с 25 июля по 10 сентября – первый этап Конкурса, с 10 сентября по 25 октября – второй этап Конкурса).
2. Утвердить:
 - 2.1. положение о проведении краевого конкурса «Педагог-наставник» в 2022 году (приложение 1);
 - 2.2. форму диплома (приложение 2).
3. Рекомендовать руководителям муниципальных органов управления образованием обеспечить участие педагогов-наставников в Конкурсе.
4. Контроль за выполнением настоящего приказа возложить на проректора по профессиональному развитию и национальным проектам О.И. Шамалову.
5. Настоящий приказ вступает в силу со дня его подписания.

Исполняющий обязанности ректора  И.В. Лихачева

1 этап (заочный)
-25.07.2022-10.09.2022

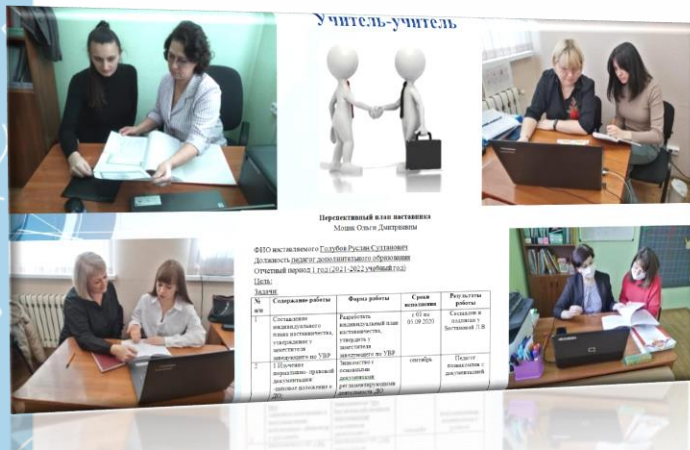


2 этап (очный)-10.09.2022-
25.10.2022



<http://iro23.ru/>

Мероприятия в рамках реализации целевой модели наставничества



Профессиональные педагогические сообщества (молодых педагогов, учителей начальных классов, педагогов-психологов и др.)

Мастер-классы
«Помощь всегда рядом»

«Школа педагога-наставника»

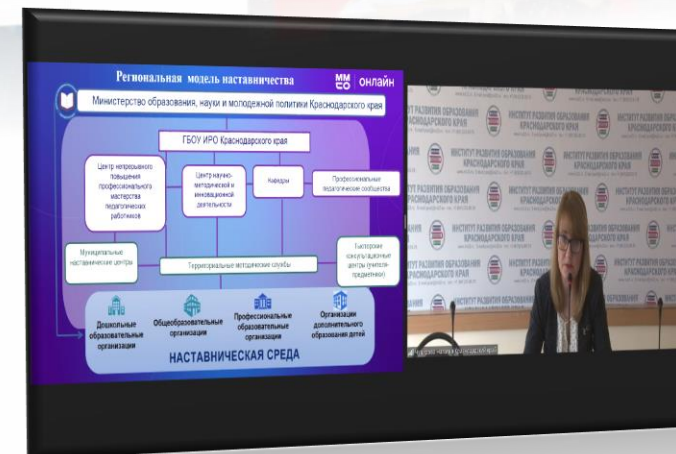
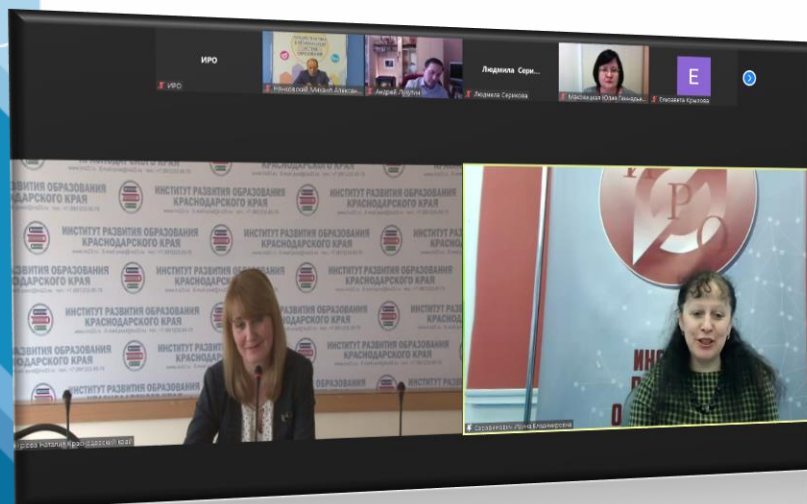
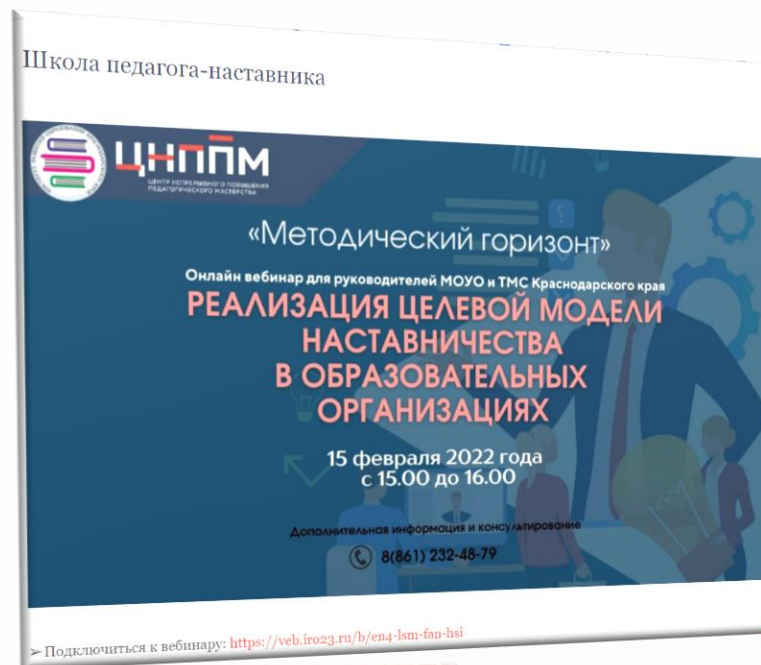
Семинары и вебинары,
круглые столы по обмену опытом



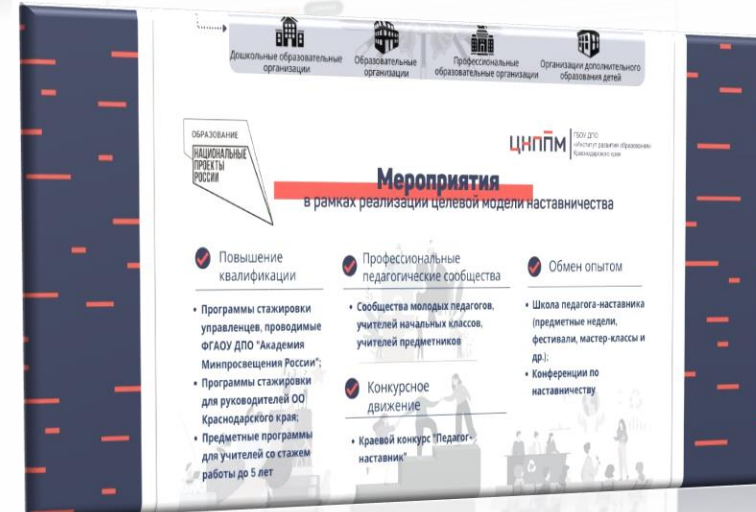
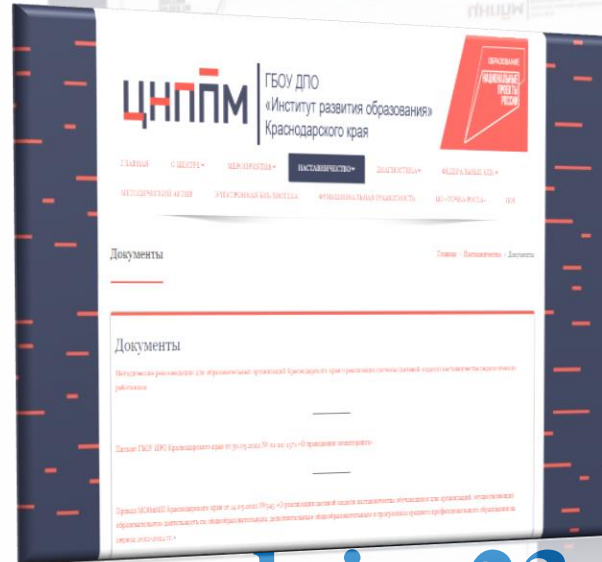
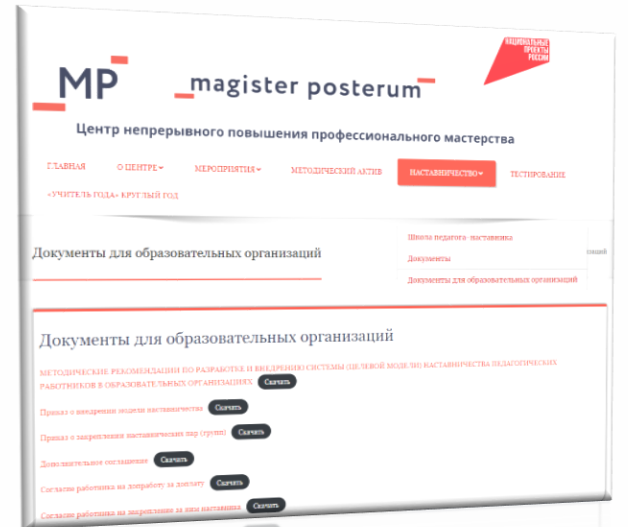
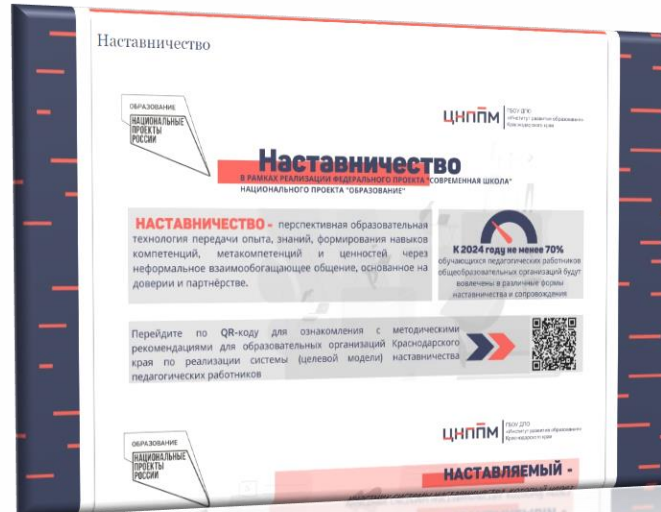
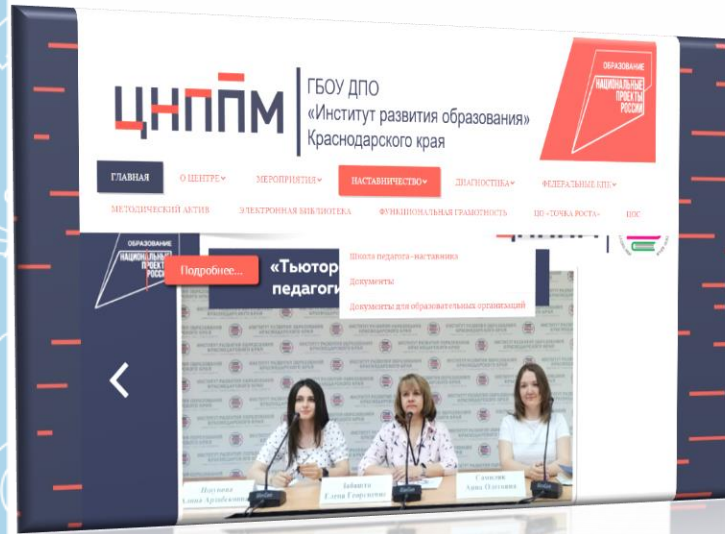
Конференция «Наставничество как механизм обеспечения качества образования и повышения профессионального мастерства педагогов»



Мероприятия в рамках реализации целевой модели наставничества



Информационный ресурс реализации целевой модели наставничества в Краснодарском крае



ub.iro23.ru

Основные проблемы и пути решения реализации целевой модели наставничества

Трудности в реализации ЦМН	Пути решения
Реализация сетевых форм наставничества	<ul style="list-style-type: none"> - формирование муниципальной базы наставников; - подбор наставляемых и наставников; - формирование наставнических пар, групп; - заключение соглашений о взаимодействии между ОО в муниципальном образовании; - заключение соглашений о взаимодействии с ОО на межмуниципальном и межрегиональном уровнях;
Обучение наставников	<ul style="list-style-type: none"> - обучение педагогов по программам наставничества в ГБОУ ИРО КК, ФГАОУ ДПО «Академия Минпросвещения России»; - участие в мастер-классах, конференциях, вебинарах, семинарах, стажировках и других мероприятиях по наставничеству
Формы стимулирования наставников	<ol style="list-style-type: none"> 1. Материальное стимулирование: <ul style="list-style-type: none"> - выплаты компенсационного характера (доп. соглашения, изменения в коллективный договор, локальные нормативные акты); 2. Нематериальное стимулирование: <ul style="list-style-type: none"> - представление к награждению ведомственными наградами, грамотами/благодарственными письмами; - включение наставников в кадровый резерв управленческих кадров; - дополнительные баллы при прохождении аттестации
Внедрение модели «Студент-ученик», «Работодатель-ученик»	<ol style="list-style-type: none"> 1. Заключение соглашений о взаимодействии с ВУЗ и СУЗ; с предприятиями и организациями; 2. Подбор наставляемых и наставников; 3. Формирование наставнических пар, групп; 4. подготовка локальных актов в ОО по реализации наставничества
Критерии результативности наставника	Изучение методических рекомендаций по реализации целевой системы наставничества педагогических работников федерального и регионального уровней

Задачи муниципальных органов управления образованием



Продолжить реализацию целевой модели наставничества
в соответствии с дорожной картой

Вести системную работу по увеличению количества
образовательных организаций, реализующих целевую модель
наставничества



Рассматривать вопросы реализации целевой модели
наставничества на совещаниях с руководителями ОО

Внести изменения (при необходимости) в нормативные акты
муниципального уровня, касающиеся внедрения и реализации
целевой модели наставничества



Контактная информация

Забашта Елена Георгиевна, руководитель ЦНППМ

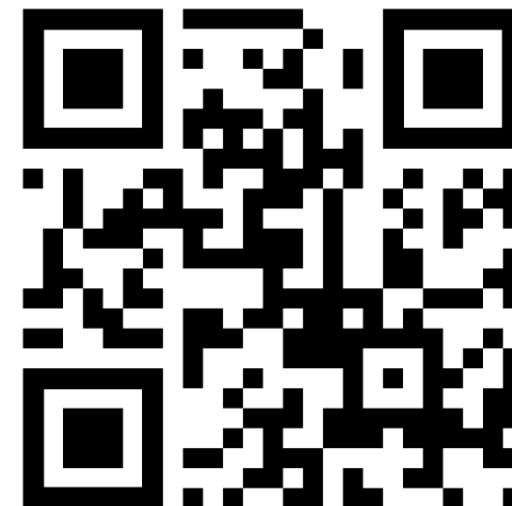
Чувирова Наталия Петровна, заместитель руководителя ЦНППМ

Осипова Светлана Александровна, методист ЦНППМ

Email: mp@iro23.ru

Тел.: 8(861) 232-48-79

Сайт ЦНППМПР: <http://ub.iro23.ru>





Персонализированная программа наставничества

ПРИЛОЖЕНИЕ 1

ПРИМЕР ПЕРСОНАЛИЗИРОВАННОЙ ПРОГРАММЫ НАСТАВНИЧЕСТВА по развитию профессиональных навыков молодого специалиста

_____ на срок _____

Цель наставничества: раскрытие потенциала молодого специалиста, развитие его профессиональных качеств, позволяющих реализовать актуальные педагогические задачи в процессе подготовки высококвалифицированных специалистов с учётом современных стандартов и передовых технологий

Задача 1. Мониторинг периода профессиональной адаптации молодого специалиста

Мероприятие	Сроки реализации	Ожидаемые результаты
1.		
2.		
3.		

Задача 2. Повышение профессионального уровня молодого специалиста, способствующего развитию у него гибких навыков и метакомпетенций

Мероприятие	Сроки реализации	Ожидаемые результаты
1.		
2.		
3.		

Задача 3. Формирование навыков по непрерывному совершенствованию содержания образования и освоению современных образовательных технологий

Мероприятие	Сроки реализации	Ожидаемые результаты
1.		
2.		
3.		

Задача 4. Формирование навыков у молодого специалиста по профессиональному развитию личности студента

Мероприятие	Сроки реализации	Ожидаемые результаты
1.		
2.		
3.		

Задача 5. Развитие навыков разработки методических продуктов и проектов, участия в профессиональных конкурсах

Мероприятие	Сроки реализации	Ожидаемые результаты
1.		
2.		
3.		



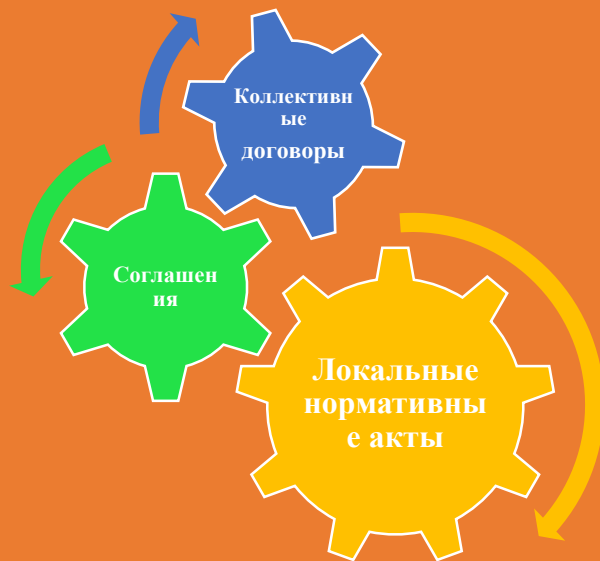
1	№	Анапа	Образовательная организация реализует модель:					итого реализуется моделей в ОО				
2	п/п		«учитель- учитель»	«учитель- ученик»	«ученик- ученик»	«работодатель- ученик»	«студент- ученик»					
3			если "да" - проставить цифру 1, "нет" - проставить цифру 0					ед.				
4	1	МАОУ 'КШ'	1	0	1	0	0	2	< ОБРАЗЕЦ ЗАПОЛНЕНИЯ			
5	2	МАОУ СОШ № 15 им. Г.А. Чёрного						0				
6	3	МАОУ СОШ № 3 им. А. Шембелиди						0				
7	4	МАОУ СОШ № 6 им. Д.С. Калинина						0				
8	5	МБОУ В(С)ОШ № 30 им. А.А.Туркина						0				
9	6	МБОУ гимназия 'Аврора' им. И.И. Ладутько						0				
10	7	МБОУ гимназия 'Эврика' им. В.А. Сухомлинского						0				
11	8	МБОУ НОШ № 26 им. В. Новицкого						0				
12	9	МБОУ ООШ № 10 им. В.И. Фадеева						0				
13	10	МБОУ ООШ № 17 им. А.И. Покрышкина						0				
14	11	МБОУ ООШ № 20 им. Г.С. Константинова						0				
15	12	МБОУ ООШ № 21 им. В.Е. Омелькова						0				
16	13	МБОУ ООШ № 23 им. А.И. Гераськина						0				
17	14	МБОУ ООШ № 24 им. А.С. Паша						0				
18	15	МБОУ ООШ № 25 им. В.А. Тарасевича						0				
19	16	МБОУ ООШ № 31 им. В. Кривоноса						0				
20	17	МБОУ СОШ № 1 им. Н.М. Самбутова						0				
21	18	МБОУ СОШ № 11 им. С.М. Жолоба						0				
22	19	МБОУ СОШ № 12 им. А. Каширина						0				
23	20	МБОУ СОШ № 14 им. С.С. Аракеляна						0				
24	21	МБОУ СОШ № 16 им. И.В. Гудовича						0				
25	22	МБОУ СОШ № 18 им. И.А. Мироненко						0				
26	23	МБОУ СОШ № 19 им. В.О. Карлова						0				
27	24	МБОУ СОШ № 2 им. В. Каширина						0				
28	25	МБОУ СОШ № 4 им. В.М. Евскина						0				
29	26	МБОУ СОШ № 5 им. К. Соловьяновой						0				
30	27	МБОУ СОШ № 7 им. Л.И. Севрюкова						0				
31	28	МБОУ СОШ № 8 им. В.И. Хряева						0				
32	29	МБОУ СОШ № 9 им. А.Я. Ломакина						0				
33	30	ГБОУ школа № 13 г.-к. Анапа						0				
34	31	ГКОУ школа-интернат № 28 п. Суворов-Черкесский						0				
35	32	ГКОУ школа № 27 г.-к. Анапа						0				
Готово												
кол-во ОО в МО Анапа Армавир Геленджик Горячий Ключ Краснодар Новороссийск Сочи Абинский Апшеронский Бел ..												

Мотивирование и стимулирование



Материальное стимулирование

- выплаты компенсационного характера



персонификация,
награды, особое
отношение

Нематериальное стимулирование

- популяризация роли наставника и повышение его статуса;
- баллы при прохождении процедуры аттестации;
- представление к награждению ведомственными наградами, дипломами/благодарственными письмами;
- включение наставников в кадровый резерв управленческих кадров органов государственной власти различных уровней