

УТВЕРЖДАЮ:

ректор ГБОУ ИРО Краснодарского края


Т.А. Гайдук

«25» августа 2022 г.

Анализ результатов исследования по установлению соотношения между содержанием процесса развития профессионального мастерства учителя и влиянием на него сетевых профессиональных сообществ разных типологических групп

Сетевое профессиональное сообщество педагогических работников – это объединение педагогических работников, связанных общими целями, интересами, деятельностью и преподающих один предмет или осуществляющих деятельность в рамках одной предметной области, или одного уровня образования. Их основными задачами являются:

- методическая поддержка, сопровождающая профессиональное развитие педагогических работников;
- диссеминация лучшего опыта, распространение успешных педагогических практик Краснодарского края;
- организация формального и неформального общения на профессиональные темы;
- создание единого информационного пространства и банка материалов учебного и методического назначения, опыта их применения;
- поддержка новых образовательных инициатив;
- мотивация участников профессионального сообщества к продуктивному профессиональному взаимодействию по решению актуальных проблем современного образования;
- проведение образовательных, тематических, методических мероприятий.

Сетевые профессиональные сообщества, обеспечивающие оказание помощи педагогам, в настоящее время имеют широкое видовое разнообразие:

по условиям создания профессиональные сообщества бывают управляемыми или инициативными;

по уровням – региональными, муниципальными или институциональными;

по содержанию профессиональной деятельности – сообщества учителей-предметников, классных руководителей, педагогов-психологов, педагогов-дефектологов, руководителей образовательных организаций и др.;

по продолжительности существования – временные или постоянные;

по уровню доступности – закрытые или открытые;
 по степени развития – формирующиеся, развивающиеся или зрелые;
 по масштабности сети – локальные, средние или масштабные;
 по включенности специалистов – монопрофессиональные или комплексные и др.

Широкое распространение профессиональных сообществ в настоящее время определяется их преимуществами для педагогов, которые выражаются в актуальности решаемых в проблем, когда каждый профессионал не только находит необходимые решения, но и получает возможность их применять «здесь и сейчас» в собственной педагогической деятельности и деятельности коллег; реализации идей практической направленности и целесообразности – сообщества нацелены на выполнение прикладных и востребованных разработок, что «подталкивает» к объединению заинтересованных участников; инновационном характере деятельности, обладающим большим потенциалом для профессиональной самореализации, саморазвития и (возможно) эффективной подготовки к предстоящей аттестации; привлекательности работы в команде, где собираются профессионалы достаточно высокого уровня (в этом случае востребован сам процесс проектной работы); наличии общего банка информационных ресурсов, появление новых возможностей для открытого доступа к инновационным разработкам; возможности повысить статус каждого участника сети и другие (А.М. Соломатин, <https://cyberleninka.ru/article/n/rol-professionalnyh-soobschestv-v-realizatsii-innovatsionnyh-obrazovatelnyh-proektov>).



Рисунок 1 – Показатели развития профессионального мастерства учителя

Профессиональные сообщества способствуют развитию профессионального мастерства учителя именно за счет своевременности оказания методической помощи; точности адресного восполнения профессиональных дефицитов; расширения горизонтов профессиональной коммуникации и взаимодействия; стимулирования профессиональной активности и погружения в конкурентную среду.

Для подтверждения данных теоретических выводов в период с 15 марта 2022 года по 31 мая 2022 года было проведено исследование, направленное на установление соответствия между содержанием процесса развития профессионального мастерства учителя и влиянием на него сетевых профессиональных сообществ разных типологических групп.

В исследовании приняло участие 380 педагогов. Для сбора первичных эмпирических сведений применялся онлайн-опрос. В форме содержалось 20 вопросов открытого и закрытого типа.

На первый вопрос «Членом какого профессионального сообщества вы являетесь?» ответы распределились следующим образом:

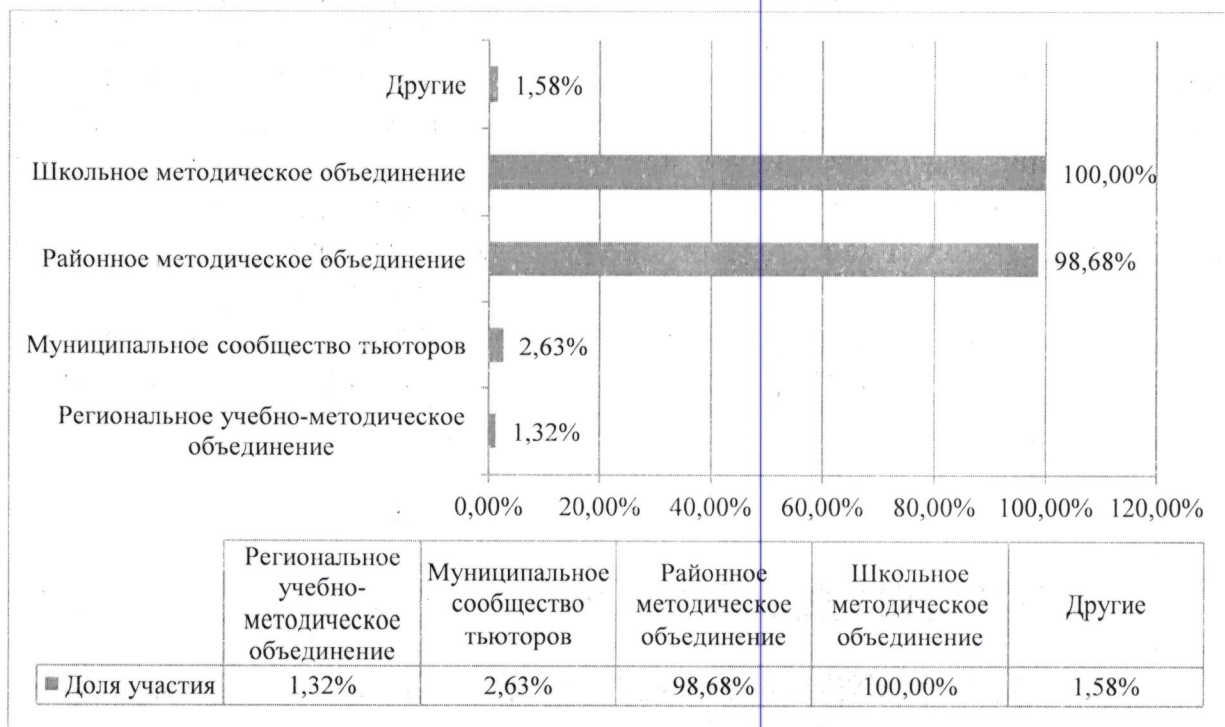


Рисунок 2 – Вовлеченность педагогов в сетевые сообщества различных типологических групп

Как видно из рисунка все опрошенные педагоги являются членами школьных методических объединений и почти все респонденты (98,68%) вовлечены в работу районных методических объединений. Членство в других

типах объединений составляет незначительный процент, однако нельзя сказать, что данные объединения не оказывают влияние на приращение компетенций учителей. Педагоги, являющиеся членами регионального учебно-методического объединения, выступают в качестве проводников региональной образовательной политики на муниципальном уровне, они, как правило, руководят районными методическими объединениями и выстраивают свою работу в соответствии с рекомендациями, полученными на уровне края. Педагоги, имеющие статус муниципальных тьюторов и входящие в соответствующее сообщество, проводят обучающие мероприятия для своих коллег.

Во втором вопросе педагогам предлагалось указать количество мероприятий, посещенных в рамках деятельности отдельных сообществ.

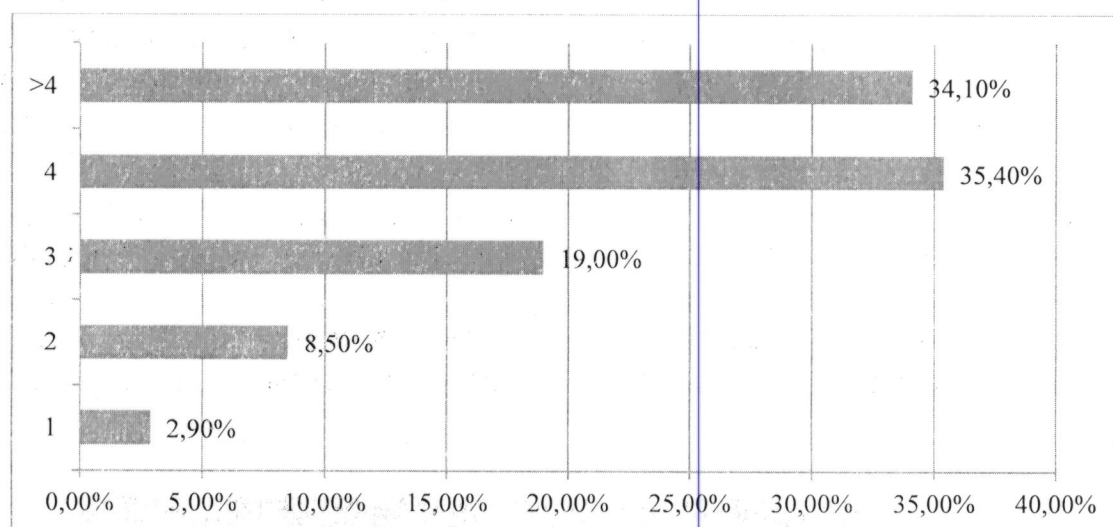


Рисунок 3 – Посещение мероприятий сетевых объединений

Как видно из диаграммы сравнительно небольшая доля педагогов посетила 1-2 занятия, в основном это 3 и более, что свидетельствует о постоянном составе участников методических мероприятий, реализуемых в рамках деятельности объединений и достаточно большой заинтересованности педагогов.

В качестве лучших методических мероприятий, реализованных сетевыми сообществами, педагоги называют образовательные события, носящие практико-ориентированный характер.

Опрошенные отмечают положительное влияние посещенных мероприятий на приращение компетенций в различных сферах (рис. 4-7).

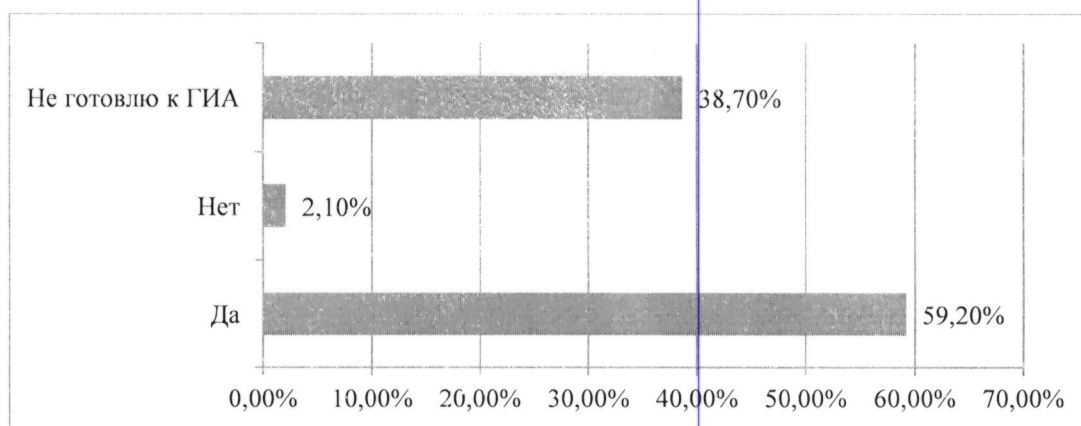


Рисунок 4 – Ответ на вопрос «Помогли ли Вам посещенные мероприятия в подготовке обучающихся к итоговой аттестации?»

Подавляющее большинство участников опроса воспользовались опытом, полученным при посещении мероприятий своего профессионального сообщества, и данный опыт оказался успешным, актуальным для решения задач и технологичным по своему содержанию. Это подтверждает вывод, что сообщество является значимым ресурсом по расширению ориентировочной основы действий современного учителя.

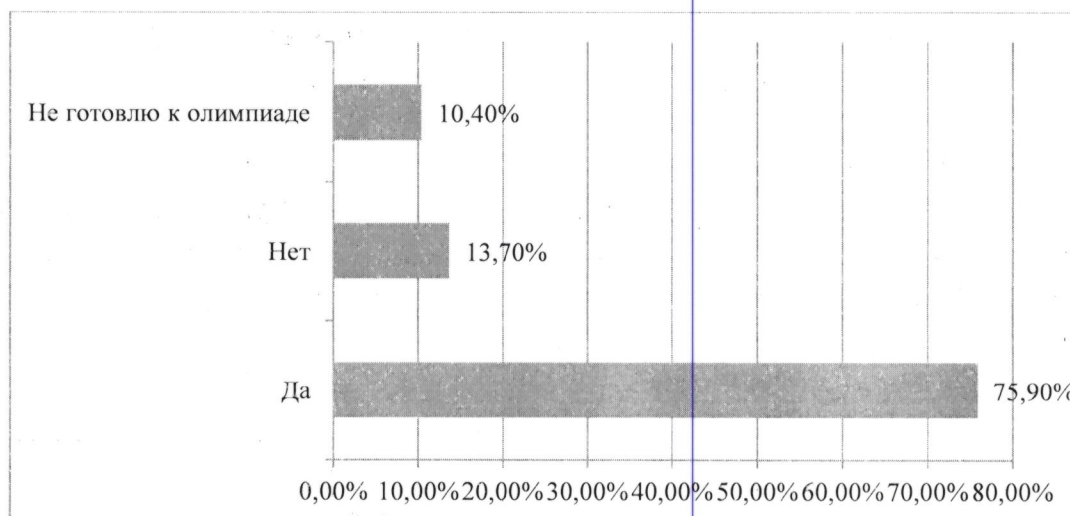


Рисунок 5 – Ответ на вопрос «Помогли ли Вам посещенные мероприятия в подготовке обучающихся к Всероссийской олимпиаде школьников?»

Аналогичная ситуация наблюдается в отношении помощи в подготовке обучающихся к Всероссийской олимпиаде школьников. Следует отметить, что пролонгация наблюдения за участниками опроса показала: более половины из тех, кто при первичном анкетировании выбрали ответ «не готовлю к олимпиаде» стали заниматься данной деятельностью и в последствии воспользовались помощью успешных представителей профессионального сообщества.

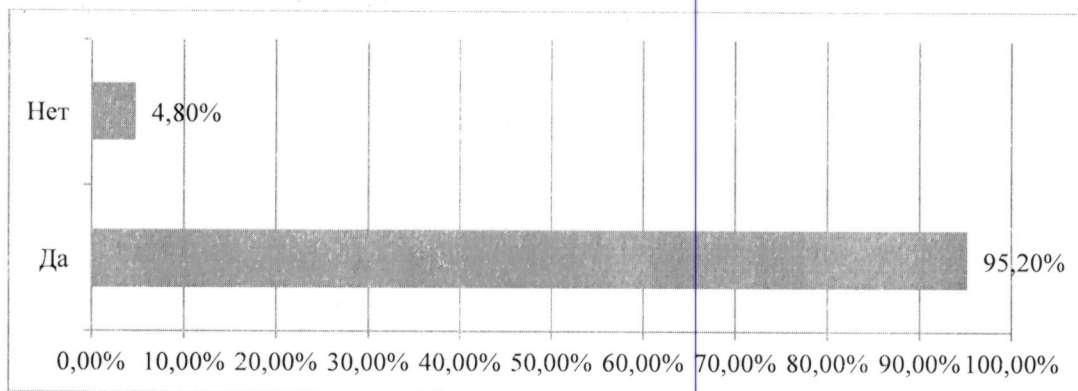


Рисунок 6 – Ответ на вопрос «Помогли ли Вам посещенные мероприятия в освоении новых образовательных технологий?»

Как показано на рисунке 6, большинство респондентов указали на помощь своего профессионального сообщества в освоении новых образовательных технологий на посещенных сетевых мероприятиях. Для настоящего периода, когда образование испытывает тяжелейший кризис методико-технологического обеспечения, обращение к прямому практическому опыту, выделению в нем рациональных «зерен», имеющих потенциал для массового использования и реально помогающих повысить качество образования в современной российской школе, оказывается чрезвычайно продуктивным и успешно реализуемым именно в системе профессиональных сообществ.

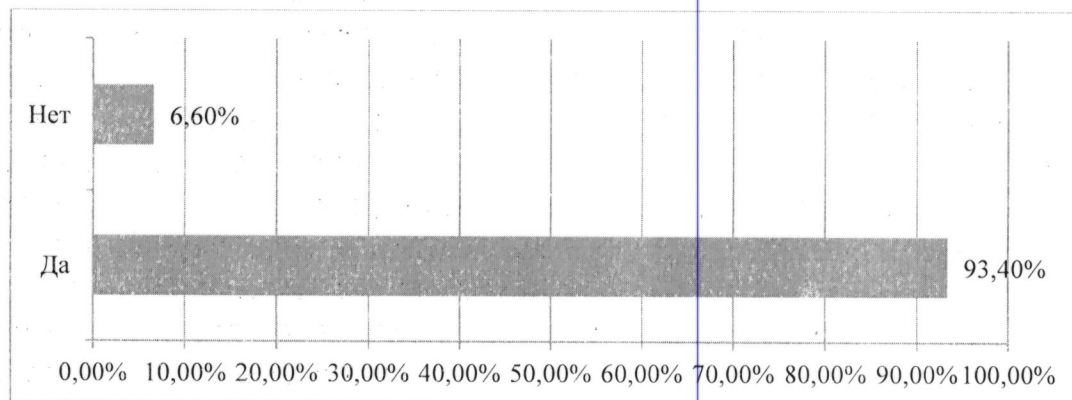


Рисунок 7 – Ответ на вопрос «Помогли ли Вам посещенные мероприятия в изучении нормативно-правовой базы в сфере образования?»

Работа с нормативно-правовыми документами традиционно вызывает сложности у современного учителя, а соответствующая компетенция составляет его профессиональный дефицит. В данном направлении, согласно проведенного опроса, также большую помощь оказывают профессиональные сообщества. Участники опроса подтвердили и это заключение.

Представленные диаграммы демонстрируют, что наибольшее влияние работа методических объединений оказала на компетенции педагогов в сфере применения современных образовательных технологий.

При ответе на вопрос «Есть ли у Вас замечания по работе сетевых сообществ?» конструктивной критики высказано не было, в целом деятельность объединений оценивается педагогами положительно. Однако есть педагоги, которые характеризуют районное и школьное методическое объединение как устаревшую форму работы. Это может быть связано с качеством подготовки мероприятий в рамках отдельных объединений, преобладанием информационной составляющей над практической.

По 10-балльной шкале пользу от посещённых мероприятий педагоги в среднем оценивают на 9,2 балла.

Распределение респондентов в соответствии со стажем работы представлено на рисунке 8.

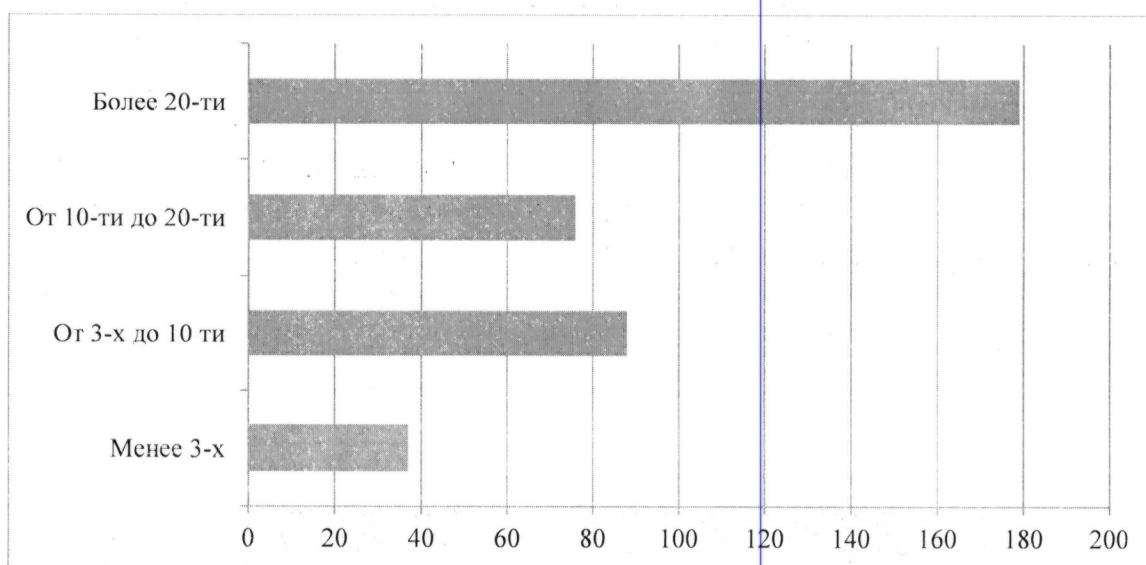


Рисунок 8 – Стаж работы

По итогам проведенного опроса не было установлено связи между стажем работы педагога и его отношением к деятельности методических объединений. Оценки распределились равномерно.

Наблюдается определённая корреляция между возрастом респондентов и ответом на вопрос о ведущих и дополнительных профессиональных умениях. В группе опрошенных со стажем работы до 3-х лет чаще всего называются ИКТ-компетенции, таймменеджмент и рефлексивные навыки. В группе опрошенных со стажем более 3-х лет ИКТ-компетенции называются реже, зато достаточно часто упоминаются навыки в сфере воспитания, мотивации, подготовки обучающихся к государственной итоговой аттестации, работы с одарёнными детьми. Сравнительно небольшой процент педагогов во всех возрастных группах

говорит о сформированности своих компетенций по работе с детьми с ограниченными возможностями здоровья.

При ответе на вопрос «Что мешает Вам в работе (основные профессиональные проблемы)?» педагоги во всех возрастных группах выделяют только внешние факторы такие как: избыточность информационных запросов и отчётной документации, устаревшее оборудование, нехватка времени из-за работы более чем на 1 ставку. Даже те педагоги, которые отмечают свои рефлексивные компетенции среди ведущих профессиональных навыков, не обозначили личные профессиональные дефициты. В то же время при ответе на вопрос «Каких компетенций Вам не хватает?», некоторые педагоги, указавшие среди профессиональных проблем только внешние, отмечают недостаточность своих компетенций в сфере применения современных образовательных технологий, ИТ, формирующего оценивания, работы с детьми с ОВЗ, развития эмоционального интеллекта.

Несформированность рефлексивных навыков может оказывать негативное влияние на работу сетевых сообществ, т.к. не осознавая собственные профессиональные дефициты, педагог не может поставить для себя цель участия в деятельности объединения и сформировать адекватный запрос на проведение мероприятий определённого типа. В ходе опроса только 19% респондентов обозначили свои профессиональные дефициты.

Не прослеживается связь между ответом на вопрос о недостаточности компетенций и ответом на вопрос «Какие темы в рамках работы сетевых педагогических сообществ Вы предложили бы к обсуждению?». Это может свидетельствовать как о несформированности рефлексивных навыков, так и о том, что педагоги не рассматривают сетевые педагогические сообщества в качестве главного ресурса для устранения профессиональных дефицитов.

На вопрос о формах самообразования большая часть педагогов назвала посещение онлайн-мероприятий (вебинаров, видеоконференций), также было указано чтение профессиональной литературы и статей (с преобладанием интернет-источников), некоторые педагоги указывали краткосрочные курсы и стажировки. Большинство педагогов не указали результаты самообразования, только 10% учителей отметили рост своих компетенций в различных сферах (в основном ИТ и работе с одарёнными детьми). То, что педагоги не указывают результаты самообразования говорит о несистемности данной работы, не построена цепочка «проблема – цель – действия – результат», и, вероятнее всего, работа с темами самообразования в рамках школьных и районных методических объединений носит преимущественно формальный характер.

Ответ на вопрос «Каких достижений Вы добились в этом учебном году в преподавании своего предмета, во внеклассной работе по

предмету?» дали 28,4% опрошенных, остальные педагоги либо пропустили вопрос, либо написали об отсутствии достижений. Среди достижений педагоги чаще всего называют собственные победы в конкурсах профессионального мастерства, а также победы обучающихся в конкурсах и олимпиадах различной направленности, присутствуют и такие ответы как: прохождение аттестации на квалификационную категорию, положительная динамика качества знаний обучающихся, разработка и реализация педагогического проекта/программы, разработка дистанционного курса для обучающихся, подготовка открытого мероприятия. Некоторые из называемых конкурсов и открытых мероприятий проведены в рамках деятельности районных методических объединений, что говорит об определённом влиянии деятельности сетевых педагогических сообществ на профессиональный успех педагогов.

Таким образом, проведенные теоретический анализ и эмпирическое исследование показали, что существует закономерное влияние профессионального сообщества педагогов на развитие профессионального мастерства участников сетевого взаимодействия. Сетевые профессиональные сообщества имеют богатый потенциал, обеспечивающий достижение как скрытых, так и открытых показателей развития за счет организации, содержания деятельности сообщества, а также доступности адресной помощи каждому его участнику.