



Государственное бюджетное образовательное учреждение  
«Институт развития образования» Краснодарского края

**МЕТОДИЧЕСКИЕ РЕКОМЕНДАЦИИ ПО НАУЧНО-  
МЕТОДИЧЕСКОМУ СОПРОВОЖДЕНИЮ  
РЕГИОНАЛЬНОЙ ИННОВАЦИОННОЙ СЕТЕВОЙ  
ИНФРАСТРУКТУРЫ**

Краснодар 2022

УДК 37

ББК 74.6

**Рецензенты:**

Е.И. Прынь – кандидат педагогических наук, доцент, заведующий кафедрой начального образования ГБОУ ИРО Краснодарского края,

Ю.П. Станоева – кандидат психологических наук, доцент, доцент кафедры педагогики, психологии и философии ФГБОУ ВО «Краснодарский государственный институт культуры»

Методические рекомендации по научно-методическому сопровождению региональной инновационной сетевой инфраструктуры / Сост. О.С. Быстрицкая, И.С. Бубнова, Н.А. Бегзаян. – Краснодар: ГБОУ ДПО «Институт развития образования» Краснодарского края. – Краснодар, 2022. – 25 с.

Методические рекомендации представляют базовое нормативно-правовое обеспечение научно-методического сопровождения региональной инновационной сетевой инфраструктуры, концептуальные позиции его реализации с учетом специфики системы образования Краснодарского края.

Издание подготовлено в рамках реализации ГБОУ ИРО Краснодарского края федерального инновационного проекта «Научно-методическое сопровождение региональной инновационной сетевой инфраструктуры, обеспечивающей непрерывный рост профессионального мастерства учителя» (приказ Министерства науки и высшего образования Российской Федерации № 1580 от 25.12.2020).

© О.С. Быстрицкая, И.С. Бубнова, Н.А. Бегзаян, 2022

© ГБОУ ИРО Краснодарского края, 2022

## **Оглавление**

1. Нормативно-правовые основы организации инновационной работы .....	4
2. Общая характеристика сетевой инфраструктуры системы образования .....	5
3. Развитие сетевой инфраструктуры системы образования Краснодарского края .....	8
3. Порядок присвоения статуса и деятельность краевой инновационной площадки, краевого/межрегионального ресурсного центра, лидера сетевого взаимодействия.....	18
4. Порядок присвоения статуса и деятельность краевой стажировочной площадки, площадки передового педагогического опыта .....	21
Библиографический список .....	23

## **1. Нормативно-правовые основы организации инновационной работы**

В системе образования Краснодарского края нормативно-правовыми основами организации инновационной работы являются:

Федеральный закон от 29.12.2012 № 273-ФЗ «Об образовании в Российской Федерации» (с последующими изменениями);

Приказ Министерства науки и высшего образования Российской Федерации от 22.03.2019 № 21н «Об утверждении Порядка формирования и функционирования инновационной инфраструктуры в системе образования»;

Закон Краснодарского края от 16 июля 2013 года №2770-КЗ «Об образовании в Краснодарском крае» (с последующими изменениями);

Приказ министерства образования, науки и молодёжной политики Краснодарского края от 11 сентября 2019 г. № 3513 «Об утверждении Положения о краевой инновационной площадке в системе образования Краснодарского края» (с последующими изменениями);

Приказ министерства образования, науки и молодёжной политики Краснодарского края от 22 декабря 2014 г. № 5609 «Об утверждении Положения о Координационном совете по управлению инновациями в образовательных организациях Краснодарского края и Состава Координационного совета» (с последующими изменениями);

Приказ Государственного бюджетного образовательного учреждения дополнительного профессионального образования «Институт развития образования» Краснодарского края от 17 апреля 2019 г. № 73 «Об утверждении положения о стажировочной площадке и площадке передового педагогического опыта в новой редакции»;

Приказ Государственного бюджетного образовательного учреждения дополнительного профессионального образования «Институт развития образования» Краснодарского края «Об утверждении положения о ресурсном центре общего образования» № 163 от 11.03.2022;

Приказ Государственного бюджетного образовательного учреждения дополнительного профессионального образования «Институт развития образования» Краснодарского края от 01 февраля 2021 г. № 51 «Об утверждении положения о Лидере сетевого взаимодействия»;

Приказ Государственного бюджетного образовательного учреждения дополнительного профессионального образования «Институт развития образования» Краснодарского края от 26 января 2022 г. № 56 «Об утверждении проекта «Научно-методическое сопровождение непрерывного развития профессионального мастерства сотрудников территориально-методических служб в условиях научно-методического пространства («Движение вверх») на 2022-2024 гг.»;

Приказ Государственного бюджетного образовательного учреждения дополнительного профессионального образования «Институт развития образования» Краснодарского края от 23 марта 2022 г. № 191 «Об

утверждении Дорожной карты развития региональной методической системы».

На муниципальном уровне в качестве основных документов по организации деятельности инновационных и стажировочных площадок выступают приказы муниципальных органов управления образованием, в которых определяется порядок присвоения статуса муниципальной инновационной или стажировочной площадки, ответственные за проведение инновационной работы, система стимулирования руководителей образовательных организаций и прочие аспекты создания условий для реализации инновационных проектов (программ) в сфере образования.

На уровне образовательной организации нормативно-правовой основой являются приказы руководителя, решения педагогического совета и иные документы, отражающие отдельные аспекты планирования, организации и контроля результативности инновационной деятельности.

## **2. Общая характеристика сетевой инфраструктуры системы образования**

Согласно Приказа Минобрнауки России от 22.03.2019 № 21н «Об утверждении Порядка формирования и функционирования инновационной инфраструктуры в системе образования» (Зарегистрировано в Минюсте России 09.08.2019 № 55531) п. 3. инновационную инфраструктуру составляют федеральные и региональные инновационные площадки.

Функциональными характеристиками профессиональных сообществ выступают:

- коммуникативная, которая служит средством обмена информацией, разнообразного общения и расширения его сферы;
- функция личностного и профессионального развития акторов сетевой коммуникации;
- гноселогическая функция, посредством которой осуществляется познание субъектами общения своих партнеров и самих себя;
- информационная функция, которая составляет суть сетевой коммуникации, с помощью которой осуществляется получение, передача, хранение и целевое использование информации, а также информационное ознакомление, оповещение и осведомление;
- гражданско-социальная функция, дающая возможность выразить свои социальные и гражданские позиции и приверженность к той или иной идеологии;
- личностная функция, которая выражается в постулировании собственной личностной позиции, своих взглядов и ценностей;
- функция поддержки, связанная с информационным поиском своих единомышленников и ценностной и позиционной солидаризацией с ними;

- функция самопрезентации, самоопределения и самопредъявления, посредством которой с помощью конструирования своего личного персонального я и представления его для информационного взаимодействия;
- функция цифровой виртуальной публичности, посредством которой все формы персонализации трансформируются в общедоступный информационный сетевой ресурс (Рыков, 2011б; Baum, 2013; Gruzd, 2014) – (Курбатов В.И. Сетевые онлайн сообщества: структурно-функциональные и организационные факторы самоуправления// Гуманитарий юга России. 2018. Том 7 № 2 С.18 – 19.)

Сообщество имеет общие цели, потребности, общие ресурсы, к которым имеют доступ все его члены. Деятельность членов осуществляется в согласии с принципами сообщества:

- информационного сотрудничества (формирование объединяющих целей, совместном использовании информационных ресурсов для реализации сотрудничества);
- многоуровневость сетевого взаимодействия (персонально-личностный, профессиональный, социально-гражданственный);
- множественность целей (виртуальное общение, информационное взаимодействие, развитие личности, цифровая публичность и самопрезентация и др.);
- добровольность сетевого взаимодействия (реализация персонально-личностной заинтересованности и самодеятельности);
- независимость субъектов сетевого взаимодействия;
- отсутствие общего вектора определения приоритетов сетевого взаимодействия;
- множественность лидеров – носителей информационного ресурса. (Косвиченко, 2021) (Курбатов В.И. Сетевые онлайн сообщества: структурнофункциональные и организационные факторы самоуправления// Гуманитарий юга России. 2018. Том 7 № 2 С. 21 – 22).

Структура сетевых онлайн сообществ отличается разветвленностью горизонтальных связей, отсутствием внутриорганизационных барьеров, многоуровневостью взаимодействия, гибкостью координирования и реагирования на любое изменение внешней среды. Субъектами сообщества являются: администратор, модератор, управленческие кадры и педагогические работники образовательных организаций; члены управляющих советов; представители смежных с педагогикой наук и практик. Сообщество является некоммерческим добровольным объединением педагогических работников и представляет собой единое информационное пространство для совместной деятельности с целью организации взаимодействия (коммуникации) представителей образовательных организаций, общественных, профессиональных экспертов.

- Организационными формами профессиональных сообществ являются:
- обучающий вебинар;
  - виртуальная конференция;

- конкурс;
- проект;
- акция;
- «мастерская» или мастер-класс;
- обсуждение в чате;
- обратная связь между членами сообщества;
- фотогалерея;
- фестиваль проектов, телеконференция и др.

Оценка эффективности работы сообщества может проводиться с помощью анкетирования, отчет об эффективности выполняется по следующим критериям:

- равномерный рост числа постоянных активных участников сообщества;
- рост количественного состава «авторов» в сообществе;
- рост количества участников конкурсов;
- рост количества тем, обсуждаемых на форуме и их динамическая смена;
- количество состоявшихся экспертиз, представленных материалов;
- популярность сообщества в педагогическом пространстве региона и за его пределами.

Деятельность субъектов инновационной инфраструктуры предполагает реализацию стратегических направлений по разработке, апробации и внедрению:

- нового содержания образования и систем воспитания, новых педагогических технологий, учебно-методических и учебно-лабораторных комплексов, систем оценки качества образования;
- новых средств обеспечения общественно-профессиональной поддержки программ развития образования разных уровней;
- новых механизмов саморегулирования деятельности образовательных организаций (ассоциации, союзы и т.п.) и работников сферы образования, а также сетевого взаимодействия образовательных организаций и образовательных систем;
- инновационных образовательных программ модернизации регионального образования, создание нормативной базы инновационной деятельности;
- новых образовательных программ и методик подготовки, переподготовки и (или) повышения квалификации педагогических, научных и научно-педагогических работников и управленческих кадров сферы образования, на основе применения современных образовательных технологий, новых моделей диссеминации инновационного педагогического опыта;
- новых форм, методов и средств обучения в образовательных организациях, механизмов, форм и методов управления системами

- образования разных уровней, в том числе информационных систем дистанционного взаимодействия и принятия управленческих решений в системе образования;
- научно-образовательного, консультационного и экспертного сопровождения инновационных разработок в системе образования края;
  - новых форм повышения профессионализма и социального статуса работников образования через включение их в разработку и реализацию инновационных образовательных проектов.

### **3. Развитие сетевой инфраструктуры системы образования Краснодарского края**

В системе общего образования Краснодарского края сетевая инновационная инфраструктура представлена организациями, имеющими статус:

- федеральной инновационной площадки (ГБОУ ДПО «Институт развития образования» Краснодарского края, МБОУ дополнительного образования «Центр дополнительного образования «Хоста» города Сочи», МБУ дополнительного образования «Станция юных техников» г. Сочи);
- краевого ресурсного центра;
- краевой инновационной площадки;
- муниципальной инновационной площадки.

Резерв сетевой инновационной инфраструктуры краевой системы образования составляют организации, обладающие потенциалом для получения указанных выше статусов. Прежде всего это:

- территориальные методические службы, в том числе имеющие статус лидера сетевого взаимодействия,
- образовательные организации, в том числе имеющие статус площадки передового педагогического опыта, стажировочной площадки или победителя Всероссийского конкурса для организаций («Школы – лидеры качества образования», «Лидеры Отрасли РФ», «Лучшие детские сады России» и др.).

Нормативными основаниями для включения организации резерва в сетевую инновационную инфраструктуру системы общего образования Краснодарского края являются следующие документы:

- Порядок формирования и функционирования инновационной инфраструктуры в системе образования, утвержденный приказом Минобрнауки России от 22.03.2019 № 21н;
- Положение об образовательном конкурсе «Инновационный поиск», утвержденное приказом Министерства образования,

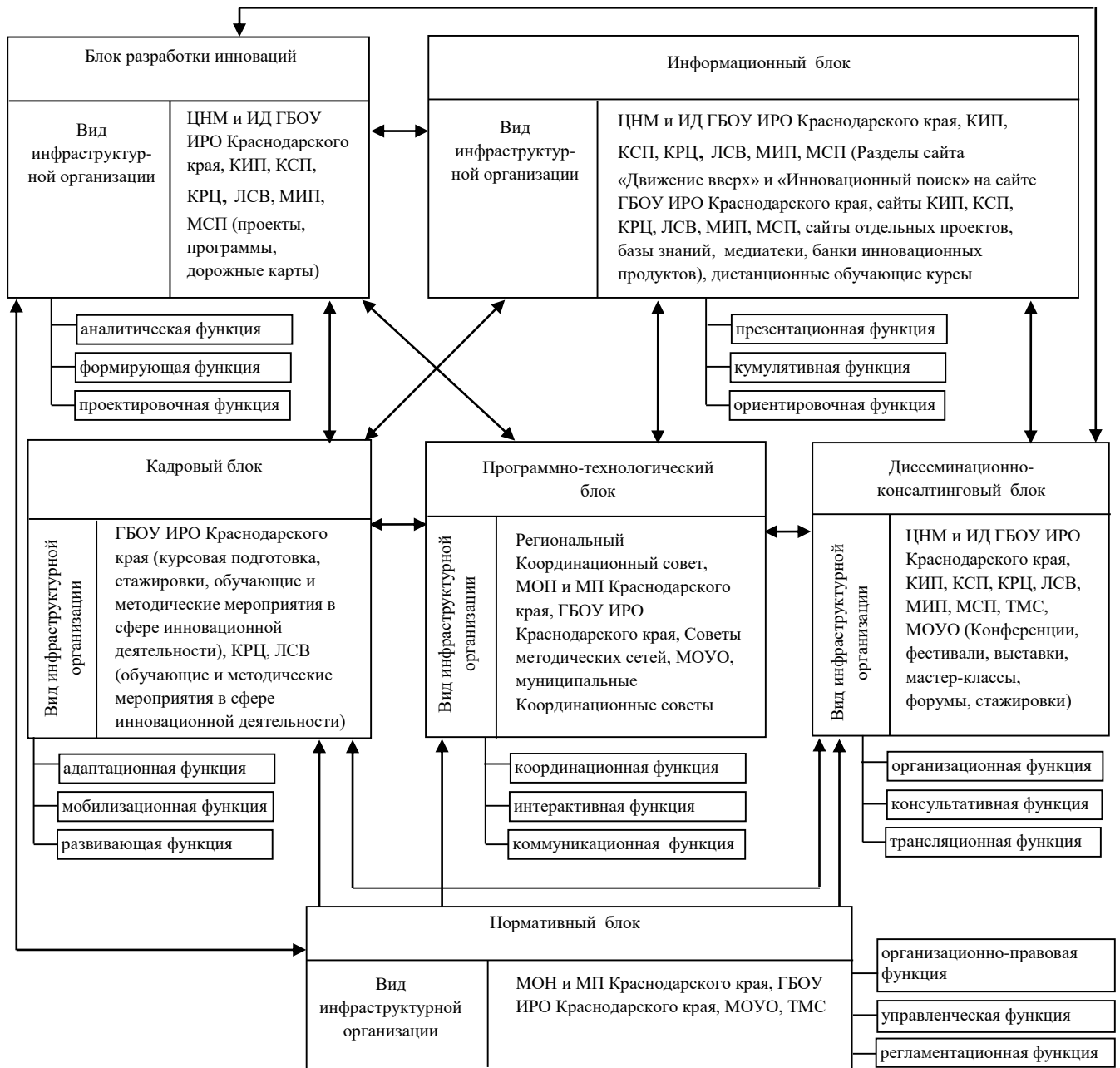


науки и молодежной политики Краснодарского края от 30.07.2019 № 2872;

- Приказ ГБОУ ДПО «Институт развития образования» Краснодарского края «Об утверждении проекта «Научно-методическое сопровождение непрерывного развития профессионального мастерства сотрудников территориально-методических служб в условиях научно-методического пространства («Движение вверх»))» на 2022-2024 годы» № 56 от 26.01.2022 г.;
- Положение о краевой инновационной площадке в системе образования Краснодарского края, утвержденное приказом Министерства образования, науки и молодежной политики Краснодарского края от 11.09.2019 № 3513;
- Положение о ресурсном центре общего образования, утвержденное приказом ГБОУ ДПО «Институт развития образования» Краснодарского края от 11.03.2022 № 163;
- Положение о краевой площадке передового педагогического опыта ГБОУ ИРО Краснодарского края, утвержденное приказом ГБОУ ДПО «Институт развития образования» Краснодарского края от 01.09.2021 № 394;
- Положение о стажировочной площадке повышения квалификации для слушателей курсов ГБОУ ИРО Краснодарского края, утвержденное приказом ГБОУ ДПО «Институт развития образования» Краснодарского края от 01.09.2021 № 394;
- Положения о муниципальных инновационных площадках, утвержденные муниципальными органами управления образованием Краснодарского края.

Основным механизмом включения организаций резерва в сетевую инновационную инфраструктуру системы общего образования Краснодарского края является успешное прохождение конкурсного отбора (подготовка заявки, выполнение требований технической и содержательной экспертизы).

Структурно-функциональная модель инновационной инфраструктуры системы образования Краснодарского края приведена на рисунке 1.



**Рисунок 1 – Структурно-функциональная модель инновационной инфраструктуры системы образования Краснодарского края**

В блок разработки инноваций входят Центр научно-методической и инновационной деятельности ГБОУ ИРО Краснодарского края, краевые и муниципальные инновационные и стажировочные площадки, краевые ресурсные центры, лидеры сетевого взаимодействия. Данные субъекты занимаются инновационной деятельностью в сфере образования, разрабатывают и реализуют инновационные проекты, программы, дорожные карты сетевого взаимодействия. Результатами деятельности этого блока организаций становятся научно-методические идеи и разработки.

Институты информационного блока (ресурсы для хранения научно-методической информации, осуществления взаимодействия между участниками инновационных проектов) способствуют распространению методической, аналитической, рекламной и другой информации.

В диссеминационно-консалтинговый блок включены субъекты, содействующие продвижению новшеств путем организации конференций, фестивалей, форумов, мастер-классов, выставок, стажировок и оказания консультативной помощи субъектам, желающим освоить определённую инновацию.

Кадровый блок включает в себя организации, осуществляющие обучение кадровых ресурсов в области инноваций.

В нормативно-правовой блок входят организации, обеспечивающие юридическое сопровождение инновационной деятельности.

В программно-технологический блок включены субъекты, обеспечивающие организационную поддержку инновационной инфраструктуры (организация конкурсов на присвоение статуса региональной или муниципальной инновационной площадки, согласование дорожных карт инновационной деятельности и др.).

Большая часть организаций, входящих в инновационную инфраструктуру реализует одновременно несколько функций. Между отдельными видами субъектов реализованы иерархические связи, основанные на принципе подведомственности. Организации, входящие в сетевые сообщества, имеют горизонтальные связи.

Ключевой организацией в нормотворческой и организационной деятельности является министерство образования, науки и молодёжной политики Краснодарского края. Министерство утверждает положения, регламентирующие деятельность Координационного совета по инновациям, процедуру присвоения статуса краевой инновационной площадки, совместно с ГБОУ ИРО Краснодарского края определяет направления, актуальные для инновационного развития отрасли «Образование», проводит конкурс «Инновационный поиск» на присвоение статуса краевой инновационной площадки, утверждает его итоги.

ГБОУ ИРО Краснодарского края выступает главным связующим звеном между всеми субъектами инновационной деятельности региона, реализует полный спектр функций, представленных в модели. Наряду с министерством образования, науки и молодёжной политики Краснодарского края институт издаёт нормативные акты, регламентирующие инновационную деятельность, например, это положение о краевой стажировочной площадке, краевом ресурсном центре, лидере сетевого взаимодействия. Центр научно-методической и инновационной деятельности краснодарского края координирует работу краевых инновационных площадок, краевых ресурсных центров и лидеров сетевого взаимодействия. Центр организует мероприятия обучающего характера, создаёт условия для диссеминации опыта, например, проводит Фестиваль «От инновационных идей до методических пособий», в

рамках которого организуются выставки печатной продукции инновационных площадок, мастер-классы, форсайт-сессии и др. Также центр контролирует наполнение информационных ресурсов в сети «Интернет», отражающих работу субъектов инновационной инфраструктуры.

ГБОУ ИРО Краснодарского края не только поддерживает инновационное развитие образовательных организаций края, но и сам является разработчиком инновационных проектов таких как «Движение вверх». Этот проект неразрывно связан с развитием инновационной структуры Краснодарского края, его цель – организация сетевых сообществ и коллективного наставничества для обеспечения условий непрерывного профессионального развития педагогов и выравнивания качества деятельности территориальных методических служб на основе распространения лучших методических практик и инновационного опыта. В рамках проекта решаются следующие задачи:

- формирование сетевых сообществ территориальных методических служб;
- научно-методическое сопровождение деятельности сетевых сообществ территориальных методических служб;
- развитие лучших методических практик и инноваций в образовательной системе края;
- решение задач практико-ориентированного обучения управленческих и педагогических кадров краевой системы образования;
- внедрение неформального и информального образования педагогических и руководящих кадров в едином научно-методическом пространстве региона;
- координация деятельности методических служб различного уровня по обобщению и распространению опыта инновационной, управленческой и методической деятельности.

Краевые инновационные площадки – главный «инкубатор» инноваций в региональной системе образования. Статус краевой инновационной площадки может получить организация, реализующая программы дошкольного, дополнительного, общего, коррекционного и среднего профессионального образования, также краевой инновационной площадкой может стать муниципальный орган управления образованием или территориальная методическая служба. Основная задача краевых инновационных площадок – это создание и масштабирование инновационных продуктов, формирование сети организаций, перенимающих их опыт.

Статус краевой инновационной площадки присваивается министерством образования, науки и молодежной политики Краснодарского края на 3 года, по окончании этого срока организация может не покидать инновационную инфраструктуру края, а перейти в другое качество, стать краевым ресурсным центром или краевой стажировочной площадкой. Краевые ресурсные центры продолжают тиражирование наработок и поддержание методических сетей, созданных в процессе реализации

инновационного проекта. Стажировочные площадки являются базой проведения курсовой подготовки, организуемой ГБОУ ИРО Краснодарского края, по определённым направлениям, связанным с их инновационной деятельностью.

Муниципальные органы управления образованием выполняют функции схожие с функциями министерства образования, науки и молодежной политики Краснодарского края на муниципальном уровне. Они регламентируют процесс создания Координационных советов по инновациям, порядок присвоения статуса муниципальных инновационных и стажировочных площадок, совместно с территориальными методическими службами определяют направления инновационного развития, актуальные для муниципальных систем образования.

Территориальные методические службы играют ведущую роль в диссеминации инноваций на муниципальном и межмуниципальном уровне. Также они выполняют функции консалтинга, обучения и информационного сопровождения инноваций.

Муниципальные инновационные площадки – это локальный аналог краевых инновационных площадок. Сфера их инновационной деятельности может быть не актуальна на уровне региона, но важна для развития муниципальной системы образования.

Муниципальные стажировочные площадки, также как краевые, в большинстве своём являются бывшими инновационными площадками и решают в муниципальной системе образования задачи неформального обучения педагогов и управленческих кадров посредством проведения краткосрочных стажировок.

Механизм формирования и развития инновационной инфраструктуры в системе образования Краснодарского края предусматривает реализацию следующих принципов:

- 1) развитие региональной инновационной инфраструктуры в соответствии с направлениями, актуальными для системы образования Краснодарского края;
- 2) осуществление поддержки инновационно-ориентированных субъектов;
- 3) укрепление и интенсификация развития кадрового потенциала.

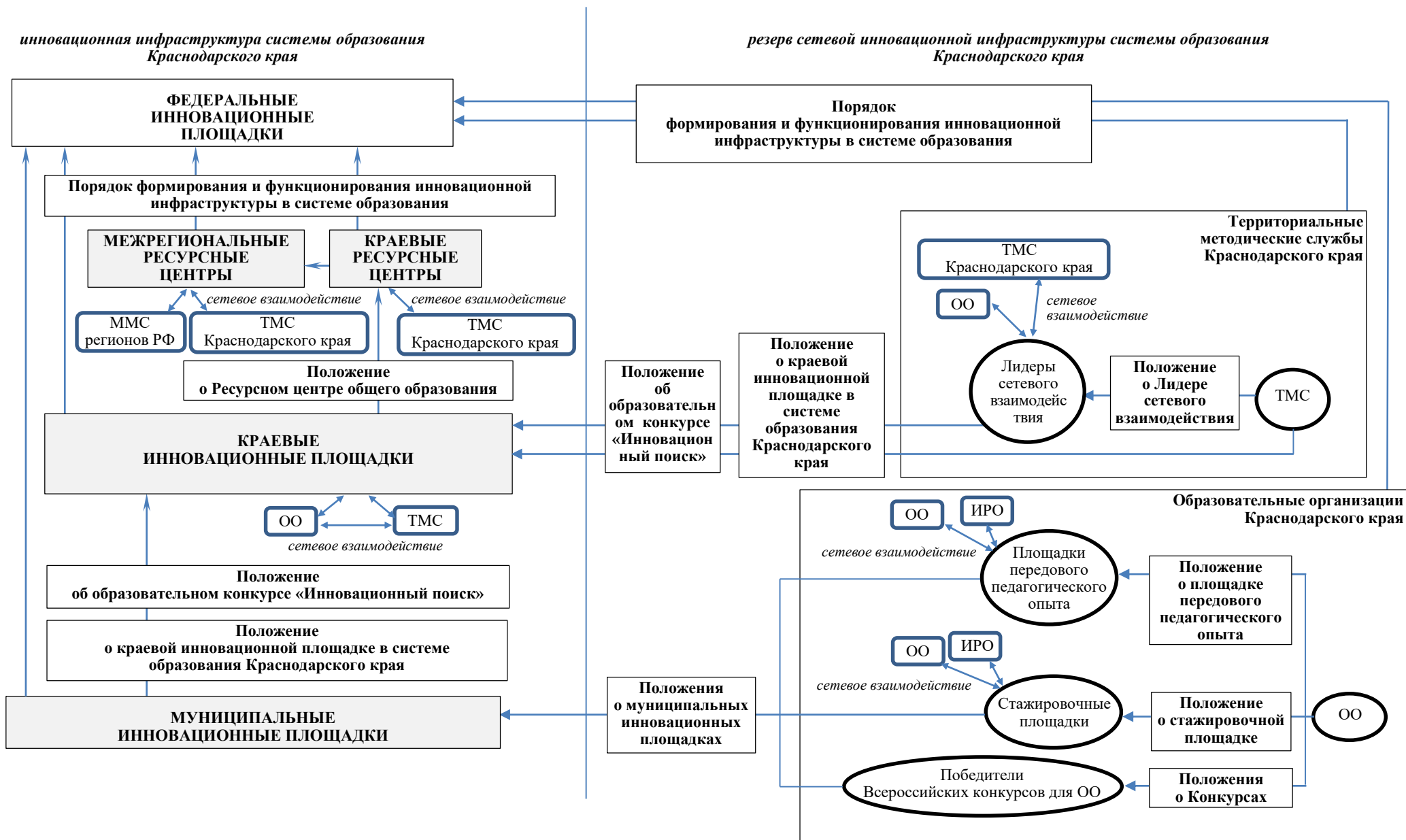
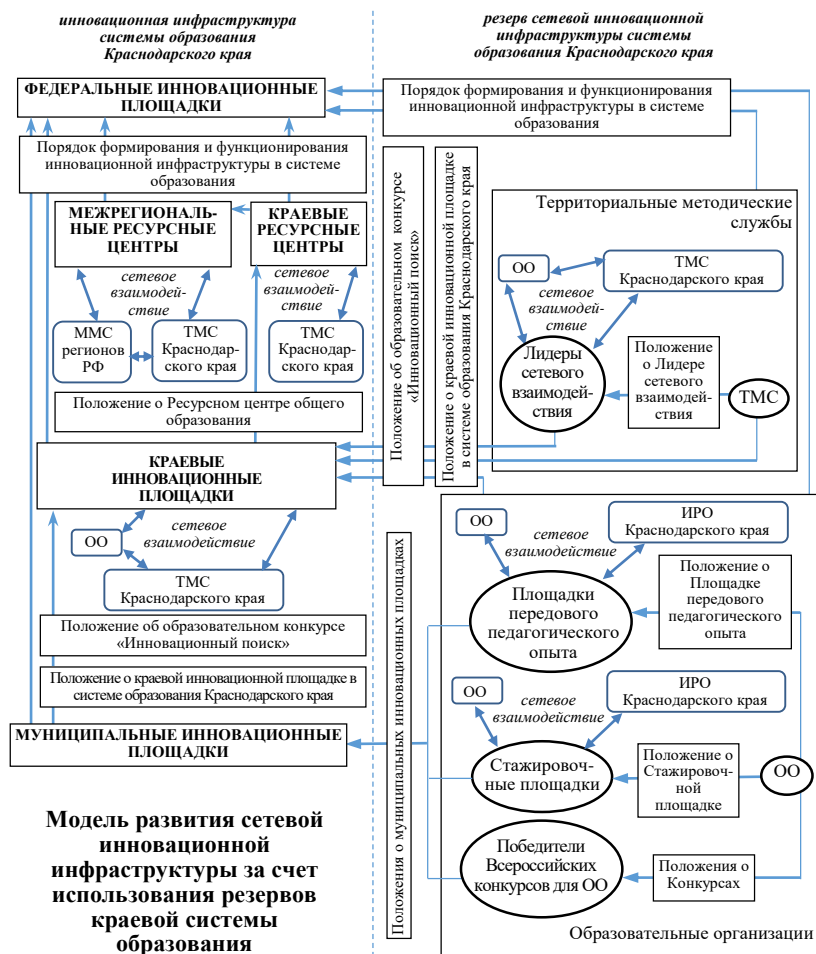


Рисунок 2 – Развитие инновационной сетевой инфраструктуры системы образования Краснодарского края



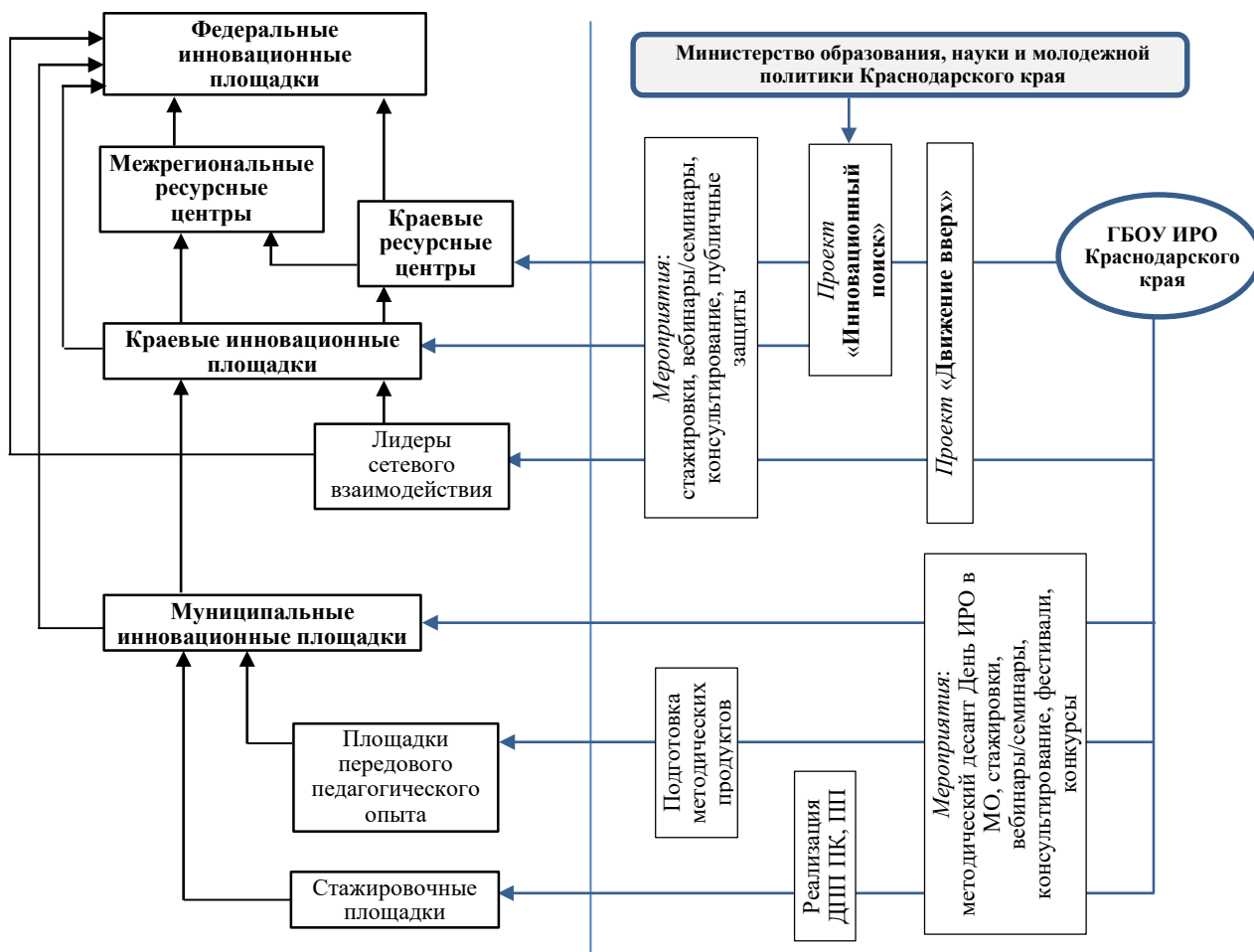




Развитие инновационной сетевой инфраструктуры обеспечивается организацией непрерывного научно-методического сопровождения. Его ключевыми направлениями в системе образования Краснодарского края являются:

- поддержка сетевых сообществ образовательных организаций и территориальных методических служб;
- реализация регионального проекта поддержки территориальных методических служб «Движение вверх»;
- реализация регионального проекта «Инновационный поиск»;
- непрерывное развитие профессионального мастерства педагога;
- инклюзивное образование;
- тьюторское сопровождение субъектов образовательного процесса;
- эффективные воспитательные системы;
- эффективные системы формирования цифровой образовательной среды;
- профильное обучение;
- формирование и развитие функциональной грамотности обучающихся;
- эффективные модели выявления и развития детской одарённости;
- совершенствование региональной системы оценки качества общего образования;
- управление качеством образования в общеобразовательных организациях с низкими результатами обучения и в общеобразовательных организациях, функционирующих в неблагоприятных социальных условиях;
- формирование профессиональных компетенций педагогов в направлении организации проектной и исследовательской деятельности обучающихся;
- организация здоровьесберегающей среды;
- STEM-образование.

Обобщенная модель научно-методического сопровождения инновационной сетевой инфраструктуры системы образования Краснодарского края приведена на рисунке 3.



**Рисунок 3 – Модель научно-методического сопровождения инновационной сетевой инфраструктуры системы образования Краснодарского края**

Указанные позиции в совокупности обуславливают специфику инновационной инфраструктуры системы образования Краснодарского края.

### **3. Порядок присвоения статуса и деятельность краевой инновационной площадки, краевого/межрегионального ресурсного центра, лидера сетевого взаимодействия**

Присвоение статуса региональной инновационной площадки определено Приказом министерства образования, науки и молодёжной политики Краснодарского края от 11 сентября 2019 г. № 3513 «Об утверждении Положения о краевой инновационной площадке в системе образования Краснодарского края» (с последующими изменениями). Оно осуществляется по результатам участия образовательных организаций, муниципальных органов управления образованием и территориальных

методических служб в краевом образовательном конкурсе Краснодарского края «Инновационный поиск» на основании решения Координационного совета и приказа министерства образования, науки и молодежной политики Краснодарского края с указанием определенного направления (темы) деятельности.

Краевая инновационная площадка осуществляет свою деятельность в соответствии с планом реализации инновационного проекта (программы) утвержденного руководителем организации. В рамках инновационного проекта (программы) она:

- планируют свою деятельность, при необходимости привлекая научных консультантов;
- осуществляют мониторинг реализуемого проекта (программы);
- организуют посредством собственного сайта своевременное и достоверное информационное сопровождение реализации проекта (программы);
- своевременно информируют Координационный совет о возникших проблемах, препятствующих реализации проекта (программы), которые могут привести к невыполнению проекта (программы) или календарного плана работ.

На деятельность в режиме краевого/межрегионального ресурсного центра могут претендовать территориальные методические службы, завершившие свою деятельность в статусе краевой инновационной площадки или имеющие статус краевой инновационной площадки и разработавшие инновационные продукты, представленные в формате, готовом для последующего распространения в образовательной системе Краснодарского края.

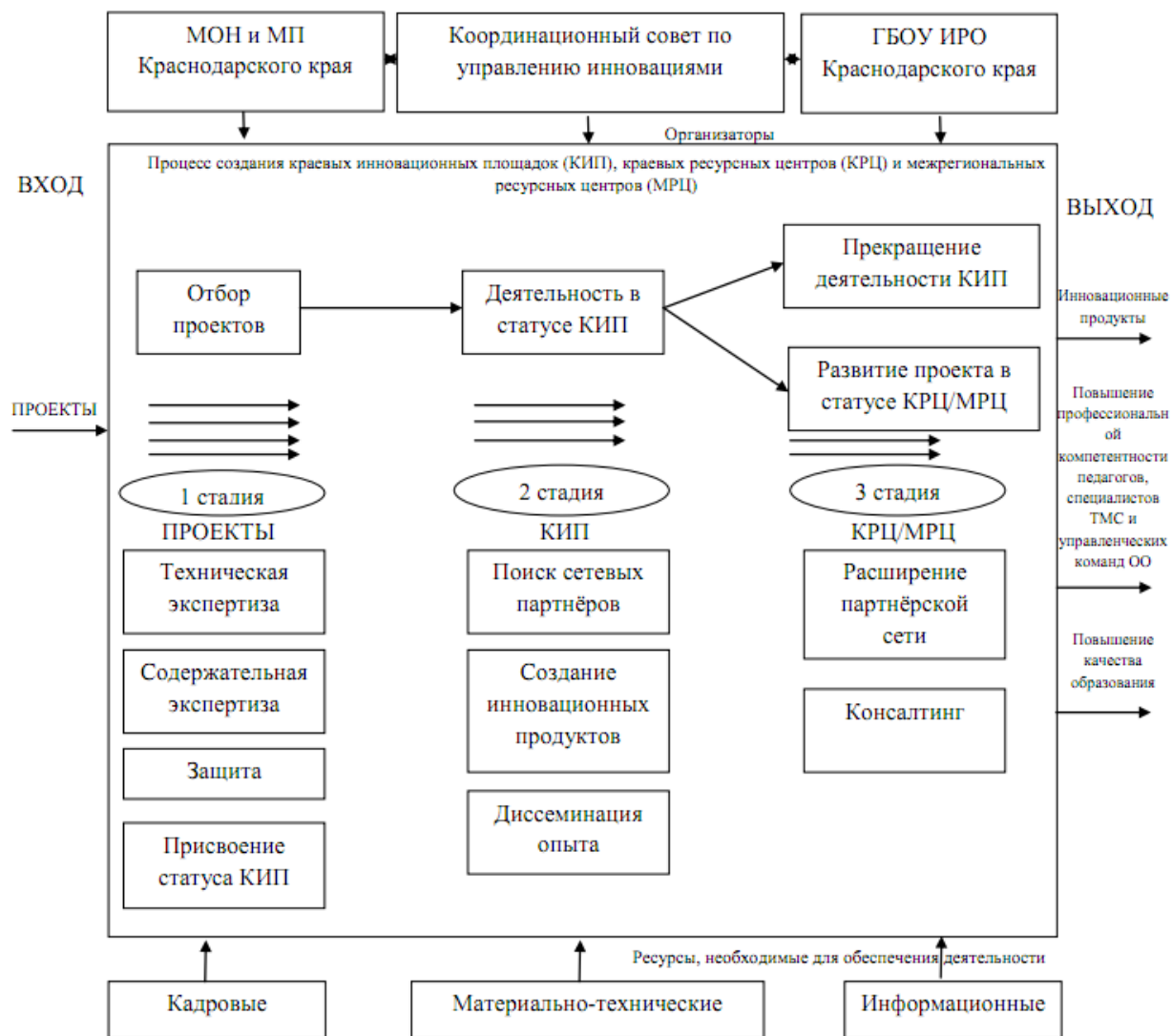
Основная цель деятельности краевых/межрегиональных ресурсных центров – трансляция наработанного инновационного опыта посредством организации коллективного наставничества для территориальных методических служб с недостаточно реализованным методическим потенциалом.

Присвоение статуса краевого ресурсного/межрегионального центра осуществляется Государственным бюджетным образовательным учреждением дополнительного профессионального образования «Институт развития образования» Краснодарского края при наличии:

- заявки на присвоение статуса, которая оформляется на имя председателя Регионального учебно-методического объединения;
- разработанной Дорожной карты трансляции инновационного опыта (внедрения инновационных продуктов) посредством организации коллективного наставничества для территориальных методических служб с недостаточным методическим потенциалом;
- кадрового состава, готового к реализации методических функций как ведущих для краевого ресурсного центра;

- материально-технической базы, соответствующей содержательному направлению, реализуемому краевым ресурсным центром;
- согласия учредителя.

Процесс признания образовательной организации-соискателя краевой инновационной площадкой и краевым/межрегиональным ресурсным центром представлен на рисунке 4.



**Рисунок 4 – Процессная модель организации деятельности краевой инновационной площадки, краевого ресурсного центра и межрегионального ресурсного центра**

Присвоение статуса лидера сетевого взаимодействия регламентируется приказом Государственного бюджетного образовательного учреждения дополнительного профессионального образования «Институт развития образования» Краснодарского края от 01 февраля 2021 г. № 51 «Об утверждении положения о Лидере сетевого взаимодействия».

На статус лидера сетевого взаимодействия могут претендовать территориальные методические службы, которые:

- обладают инновационным опытом и потенциалом решения актуальной проблемы образования;
- осуществляют руководство сетью организаций (территориальных методических служб, образовательных организаций) для взаимодействия по решению актуальной проблемы образования;
- являются авторами-разработчиками методических продуктов;
- осуществляют диссеминацию инноваций в образовательной системе Краснодарского края.

Основная цель лидеров сетевого взаимодействия – трансляция наработанного инновационного опыта посредством организации сетевого взаимодействия с территориальными методическими службами и образовательными организациями, заинтересованными в решении актуальной проблемы.

Получение статуса лидера сетевого взаимодействия возможно через предоставление соответствующей заявки в Государственное бюджетное образовательное учреждение дополнительного профессионального образования «Институт развития образования» Краснодарского края, прохождение процедуры публичной защиты проекта с последующим формированием сетевого взаимодействия или без прохождения публичной защиты при наличии сформированного сетевого взаимодействия/партнёрства и подаче заявки.

#### **4. Порядок присвоения статуса и деятельность краевой стажировочной площадки, площадки передового педагогического опыта**

Условия создания и порядок организации деятельности краевых стажировочных площадок и краевых площадок передового педагогического опыта закреплены приказом Государственного бюджетного образовательного учреждения дополнительного профессионального образования «Институт развития образования» Краснодарского края от 17 апреля 2019 г. №73 «Об утверждении положения о стажировочной площадке и площадке передового педагогического опыта в новой редакции».

Стажировочная площадка является базой для организации образовательных событий совместно с группой педагогов и другими субъектами образовательного процесса, организации методического сопровождения слушателей по вопросам, представляющим ценный опыт инновационной деятельности.

На статус стажировочных площадок могут претендовать образовательные организации, реализующие программы дошкольного, начального, основного, среднего общего образования, дополнительного

образования, среднего профессионального образования, сетевые структуры вне зависимости от организационно-правовой формы, типа, вида.

Статус стажировочной площадки присваивается образовательной организации, имеющей положительный опыт в одном или нескольких направлениях своей деятельности, обеспечивающий решение приоритетных задач развития краевой системы образования, на основании протокола заседания Ученого совета, закрепляется приказом ректора Государственного бюджетного образовательного учреждения дополнительного профессионального образования «Институт развития образования» Краснодарского края.

Образовательная организация, претендующая на статус стажировочной площадки, предоставляет на профильную кафедру Государственного бюджетного образовательного учреждения дополнительного профессионального образования «Институт развития образования» Краснодарского края заявку на имя ректора с указанием направления работы, наименования профильной кафедры или структурного подразделения, на основе которого предполагается создание стажировочной площадки.

Деятельность стажировочной площадки основывается на плане работы на предстоящий учебный год с определением форм, тем, сроков заявленных мероприятий.

Условия и порядок создания площадок передового педагогического опыта аналогичны процедуре создания краевых стажировочных площадок. Различие заключается в назначении площадок, стажировочные площадки являются базой для проведения курсов повышения квалификации, а площадки передового педагогического опыта служат базой для неформального обучения педагогов и руководящих кадров образовательных организаций Краснодарского края.

## Библиографический список

1. Алферова, А.Б. Профессиональные обучающиеся сообщества как средство обеспечения непрерывного профессионального развития педагогов / А.Б. Алферова, О.М. Ильинская // Педагогика сельской школы, 2020. – № 2 (4). – С. 99-111.
2. Баранова, И.В. Методические подходы к оценке инновационной активности и инновационного потенциала вуза / И.В. Баранова, М.В. Черепанова. – URL: <http://novinkor.com/biblioteka/innoworld/71-innoactive.html>
3. Баринов, В.А. Разработка системы оценки качества инновационной среды региона (на примере Санкт-Петербурга): автореф. дис. ... канд. экон. наук: 08.00.05 / Баринов В. А. - СПб., 2014. – С. 9.
4. Брыксина, О.Ф. Профессиональные сетевые сообщества как ресурс поддержки и развития ИКТ-компетентности педагогов / О.Ф. Брыксина // Управленческие аспекты развития северных территорий России: материалы Всероссийской научной конференции (с международным участием). – Сыктывкар: Изд-во «Коми республиканская академия государственной службы и управления», 2015. – С. 68-71.
5. Гирба, Е.Ю. Инновационная инфраструктура муниципальной системы образования / Е.Ю. Гирба / Современные образовательные технологии и методики: новый взгляд на практику применения: сб. материалов педагогических чтений и научно-практических Интернет-конференций, 22 ноября 2014 г., г. Серпухов. – Чехов: Изд-во «Центр образовательного и научного консалтинга», 2015. – С. 50-53.
6. Демильханова, Б.А. Инновационная инфраструктура подготовки кадров / Б.А. Демильханова // Вестник современных исследований. – 2018. – № 11.4(26). – С. 121-123.
7. Ким, Г.Х. Совершенствование механизма управления развитием инновационной среды: автореферат дис. ... канд. экон. наук: 08.00.05 / Ким Г.Х. - СПб., 2014. – 24 с.
8. Медник, Е.А. Профессиональные сообщества и их роль в повышении квалификации педагогов / Е.А. Медник // Профессиональное образование в России и за рубежом. – 2015. – № 2 (18). – С. 80-84.
9. Молчанов, А.В. Сетевое научно-методическое сопровождение профессионального роста педагогов / А.В. Молчанов // Актуальные проблемы гуманитарных и естественных наук. – 2015. – № 11-4. – С. 82-85.
10. Николаева, М.В. Научно-методическое сопровождение инновационной деятельности педагога в образовательной организации / М.В. Николаева // Известия Волгоградского государственного педагогического университета. – 2019. – № 5 (138). – С. 9-13.
11. Никульшин, С.М. Расширение возможностей профессионального совершенствования педагогов через профессиональные сообщества учителей / С.М. Никульшин / Актуальные вопросы современной педагогики: материалы

VI Международной научной конференции, 20-23 марта 2015 г., г. Уфа. – Уфа: Изд-во «Лето», 2015. – С. 31-33.

12. Организация сетевого взаимодействия при реализации дополнительных образовательных программ: методические рекомендации / сост. В. А. Рудаков; Авт. учреждение доп. проф. образования Ханты-Манс. авт. окр. – Югры «Ин-т развития образования». – Ханты-Мансийск: АУ «Ин-т развития образования», 2015 – 40 с.

13. Рагулина, И.В. Научно-методическое сопровождение профессионального роста молодого учителя / И.В. Рагулина // Педагогический поиск. – 2016. – № 9. – С. 38-40.

14. Соколов, Д.С. Инновационная инфраструктура современной России: понятие, содержание, особенности Д.С. Соколов // Инновационная наука. – 2016. – № 1-1. – С.172-177.

15. Юдакина, С.И. Инновационная инфраструктура развития ключевых компетенций личности в условиях сетевых образовательных сообществ / С.И. Юдакина, С.П. Акутина // Психология и педагогика: методика и проблемы практического применения. – 2012. – № 28. – С. 167-194.



*Методическое издание*

**Методические рекомендации по научно-методическому  
сопровождению региональной инновационной сетевой  
инфраструктуры**

Составители: Быстрицкая Олеся Станиславовна,  
Бубнова Ирина Сергеевна,  
Бегзаян Наталья Алексеевна

Формат 60x84/16.  
Усл. печ. л. 1,1. Тираж 50 экз.

---

ГБОУ ДПО «Институт развития образования» Краснодарского края  
350080, г. Краснодар, ул. Сормовская, д. 167, ауд. 204  
Тел. (861) 232-46-56, E-mail: nio@iro23.info