

# **Организация и методы инновационной деятельности**

29 сентября 2022 года



# Основные понятия

- Под ***педагогическим новшеством*** понимают некую идею, метод, средство, технологию или систему.
- ***Нововведением (инновацией)*** называется процесс внедрения и освоения этого новшества.
- ***Инновационный процесс*** – это процесс создания и использования инноваций, т.е. это регулируемый процесс от зарождения до практической реализации новшества.



# Жизненный цикл инновации

- Рождение новой идеи.
- Изобретение, т.е. создание новшества, воплощенного в какой-либо объект, материальный или духовный продукт-образец.
- Нововведение, на котором появляются устойчивые эффекты от новшества.
- Распространение новшества, заключающееся в его широком внедрении, диффузии (распространении) новшества в новые сферы.
- Переход новшества в традицию, потеря новизны.
- Появление эффективной альтернативы или замены данного новшества более эффективным.
- Сокращение масштабов применения новшества, связанный с заменой его новым продуктом.



# Особенности инновационной деятельности

- Творческий характер
- Связана с разработкой и апробацией нового способа деятельности, решения проблемы
- Предусматривает диссеминацию полученного опыта
- Требуется создания инновационных продуктов



# Почему надо заниматься инновационной деятельностью

1. Работа в режиме инновационной деятельности направлена на повышение качества образования благодаря концентрации ресурсов на наиболее важных направлениях образования. Выбор и обоснование инновационной тематики связаны, как правило, с решением актуальных проблем педагогической практики. Нарботанный опыт решения этих проблем осваивается всем краевым педагогическим сообществом, что обеспечивает эффективность образовательной деятельности.
2. Инновационная деятельность позволяет создавать практико-ориентированные продукты, востребованные образовательными системами других регионов страны. При этом, «вырастая» из живой практики, они имеют прикладной характер, что повышает их значимость в образовательном пространстве страны.
3. Инновационная деятельность обеспечивает повышение компетентности педагогических работников «на рабочем месте» как одной из наиболее эффективных форм профессионального роста. Это, в свою очередь, способствует успешному повышению профессиональной квалификации, прохождению аттестации, участию в различных профессиональных конкурсах и др.
4. Инновационная деятельность в статусе федеральной, краевой или муниципальной инновационной площадки это важный фактор повышения престижа образовательной организации в глазах субъектов образовательного пространства и социальных партнеров, ее востребованности в социуме, со стороны заинтересованных участников образовательных отношений. Организация, распространяющая инновационные материалы, становится своеобразным методическим центром, авторитетной творческой, поисковой лабораторией. Это особенно актуально в условиях повышения конкуренции в системе образования, использования федеральных и региональных рейтингов, участия в грантах, конкурсах и проектах, обязательным условием которых становится наличие статуса инновационной площадки, поддержки образовательных инициатив на всех уровнях.



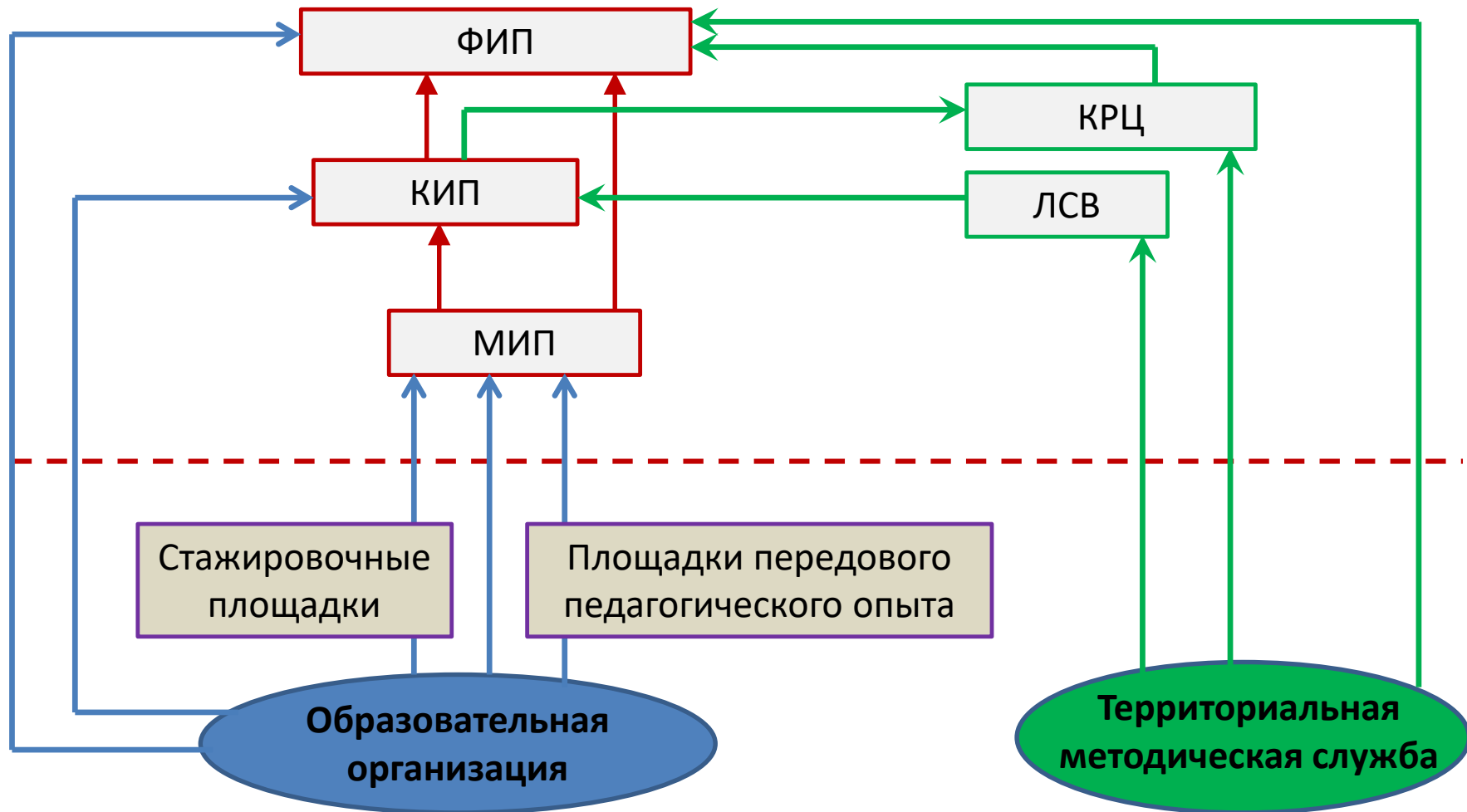
# Инновационная деятельность

**Инновационной** называется целенаправленная деятельность, которая основана на осмыслении (рефлексии) практического опыта и обеспечивает превращение идеи в нововведение, а также формирует систему управления этим процессом с целью достижения более высоких образовательных результатов, получения нового знания, качественно иной педагогической практики.

В муниципальной системе образования инновационной деятельностью занимаются все субъекты:

- ✓ специалисты органов управления образованием,
- ✓ территориальных методических служб,
- ✓ администрация образовательных организаций,
- ✓ педагоги и педагогические коллективы

# Инновационная инфраструктура





# Инновационные проекты на региональном уровне

**Инновационный поиск**

**Движение вверх**

**Защита инновационного  
проекта**

**Постер-сессия**

**Публичные отчеты**

**Конкурс Лучшая  
методическая практика**

**Фестиваль От инновационных идей до методических пособий**





# Проект «Инновационный поиск»

- Цель проекта: формирование инновационного образовательного пространства края, популяризация инновационного опыта организаций системы образования в рамках реализации государственной программы Краснодарского края «Развитие образования»



# Заявка на участие в образовательном конкурсе Краснодарского края "Инновационный поиск"

1	Муниципальное образование	
2	Полное наименование образовательной организации	
3	Юридический адрес образовательной организации	
4	ФИО руководителя образовательной организации, УО/ТМС	
5	Контактные телефоны, e-mail, адрес сайта образовательной организации	
6	Автор(ы) представляемого инновационного проекта (программы) (ФИО, должность, телефон, e-mail)	
7	Подсистема (ДОО, НОО/ООО/СОО, ГОУ, ООДО, ПОО, УО/ТМС)	
8	Заявляемая номинация	
9	Вид представляемого инновационного проекта (программы) (проект/программа)	
10	Наименование инновационного проекта (программы) (тема)	



# Структура представляемого проекта

1. Тема инновационного проекта
2. Актуальность проекта для развития системы образования, соответствие ведущим инновационным направлениям развития образования Краснодарского края.
3. Нормативно-правовое обеспечение инновационного проекта.
4. Проблема инновационной деятельности. Степень теоретической и практической проработанности проблемы инновационного проекта.
5. Цель инновационного проекта.
6. Задачи инновационного проекта.
7. Обоснование идеи, приемы и механизмы ее реализации в рамках инновационного проекта.
8. Новизна инновационного проекта.
9. Критерии и показатели (индикаторы) эффективности инновационного проекта.
10. Диагностические методики и методы, позволяющие оценить эффективность проекта.
11. Разработанные инновационные продукты.

## 12. План реализации инновационного проекта на 2022 – 2024 годы

№ п/п	Задача	Наименование мероприятия	Срок реализации	Полученный (ожидаемый) результат
Этап 1. Наименование этапа, срок реализации				
1				
2				
...				
Этап 2. Наименование этапа, срок реализации				
1				
2				
...				
Этап 3. Наименование этапа, срок реализации				
1				
2				
...				

## 13. План сетевого взаимодействия с образовательными организациями по теме инновационного проекта.

№ п.п.	Форма сетевого взаимодействия	Тема мероприятия	Наименование организации	Муниципалитет

## 14. Практическая значимость и перспективы развития инновационного проекта.

15. Обоснование наличия необходимых ресурсов для выполнения задач инновационного проекта. Материально-техническая база.



## Требования к оформлению отчета

1. Тема проекта. Цель, задачи, инновационность (не более 1 стр.).
2. Измерение и оценка качества инновации (не более 2 стр.).
3. Результативность (определённая устойчивость положительных результатов) за отчетный период (для завершающих за 3 года), краткое описание изданных инновационных продуктов (не более 3-4 стр.).
4. Апробация и диссеминация результатов деятельности КИП в образовательных организациях Краснодарского края на основе сетевого взаимодействия (не более 2 стр.).

**Общий объем текста годового отчета КИП** (не более 15 страниц – для завершающих деятельность и 20 страниц – для продолжающих деятельность).

**Требования к оформлению:** поля полевому краю 2,5 см., по правому краю 1,0 см., верхнее 1,5 см, нижнее 1,5 см., кегль 14, шрифт Times New Roman, интервал 1,5, абзацный отступ 1 см. Начало каждого раздела – с новой страницы. Указание наименования раздела – обязательно. Выделение наименования раздела – **жирным шрифтом**. После наименования раздела отступить одну строку до основного текста. Номера страниц внизу, по центру.

**Ссылки** на сайте ГБОУ ИРО Краснодарского края должны быть размещены **активные ссылки** на продукты работы КИП, разработанные за время функционирования краевой инновационной площадки.

**Твердые копии продуктов инновационной деятельности КИП** (опубликованные книги) должны быть представлены экспертной комиссии на очный этап защиты ежегодного отчета.

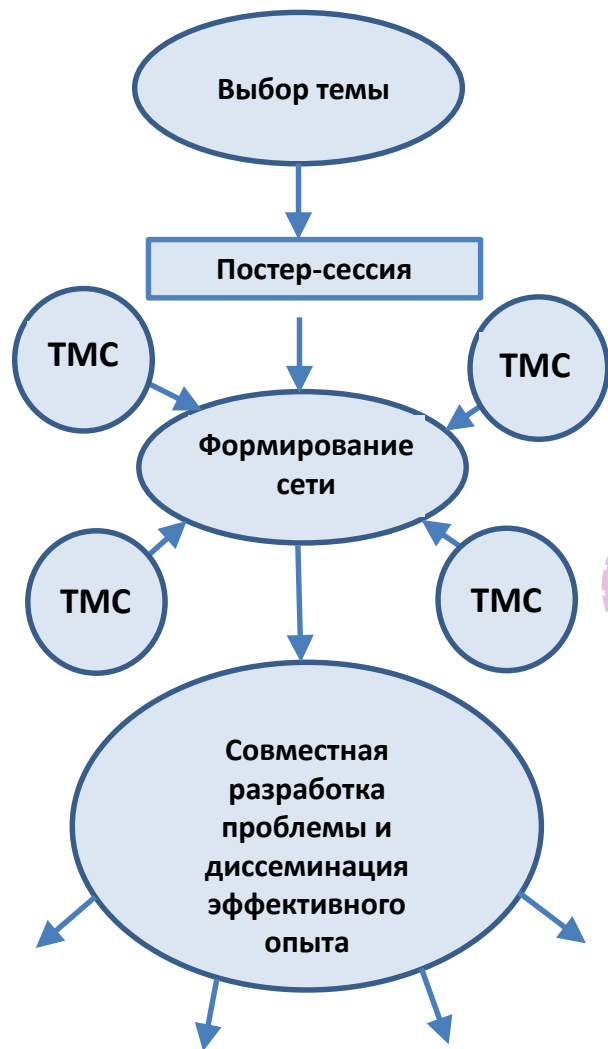


## Проект «Движение вверх»

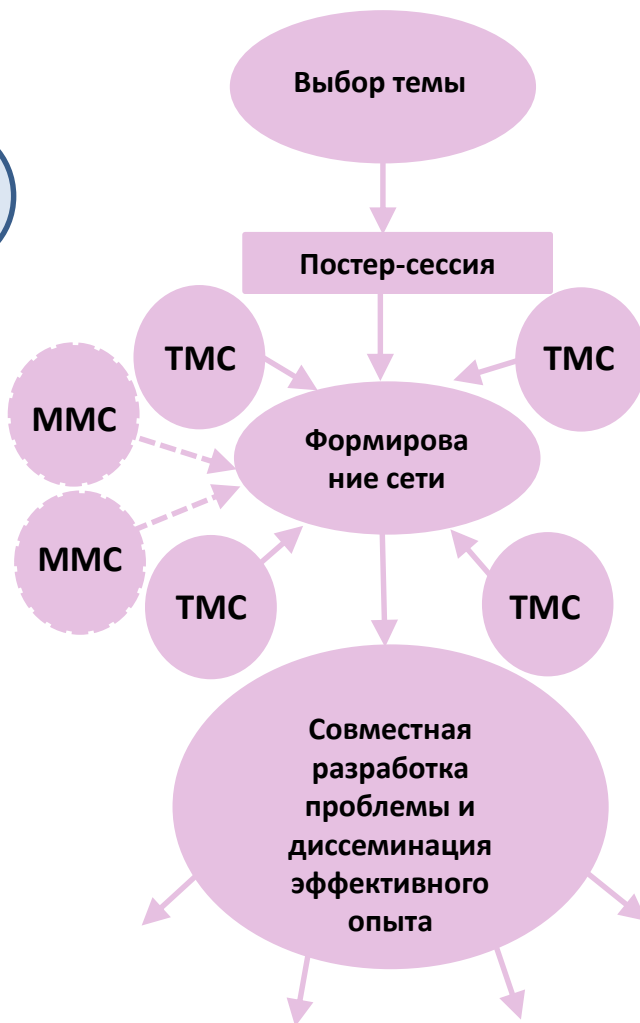
**Цель проекта:** организация сетевых сообществ и коллективного наставничества для обеспечения условий непрерывного профессионального развития педагогов и выравнивания качества деятельности территориальных методических служб на основе распространения лучших методических практик и инновационного опыта

- Постер-сессия
- Формирование сети
- Оформление пакета документов
- Составление плана сетевых мероприятий
- Разработка проблемы и реализация плана с сетевыми партнерами
- Диссеминация опыта

РЦОО (краевой уровень;  
3-х годичный цикл)



РЦОО (межрегиональный  
уровень; биеннале)



Период: 1 год



# Включенность организаций системы образования Красноармейского района в краевой инновационной инфраструктуре

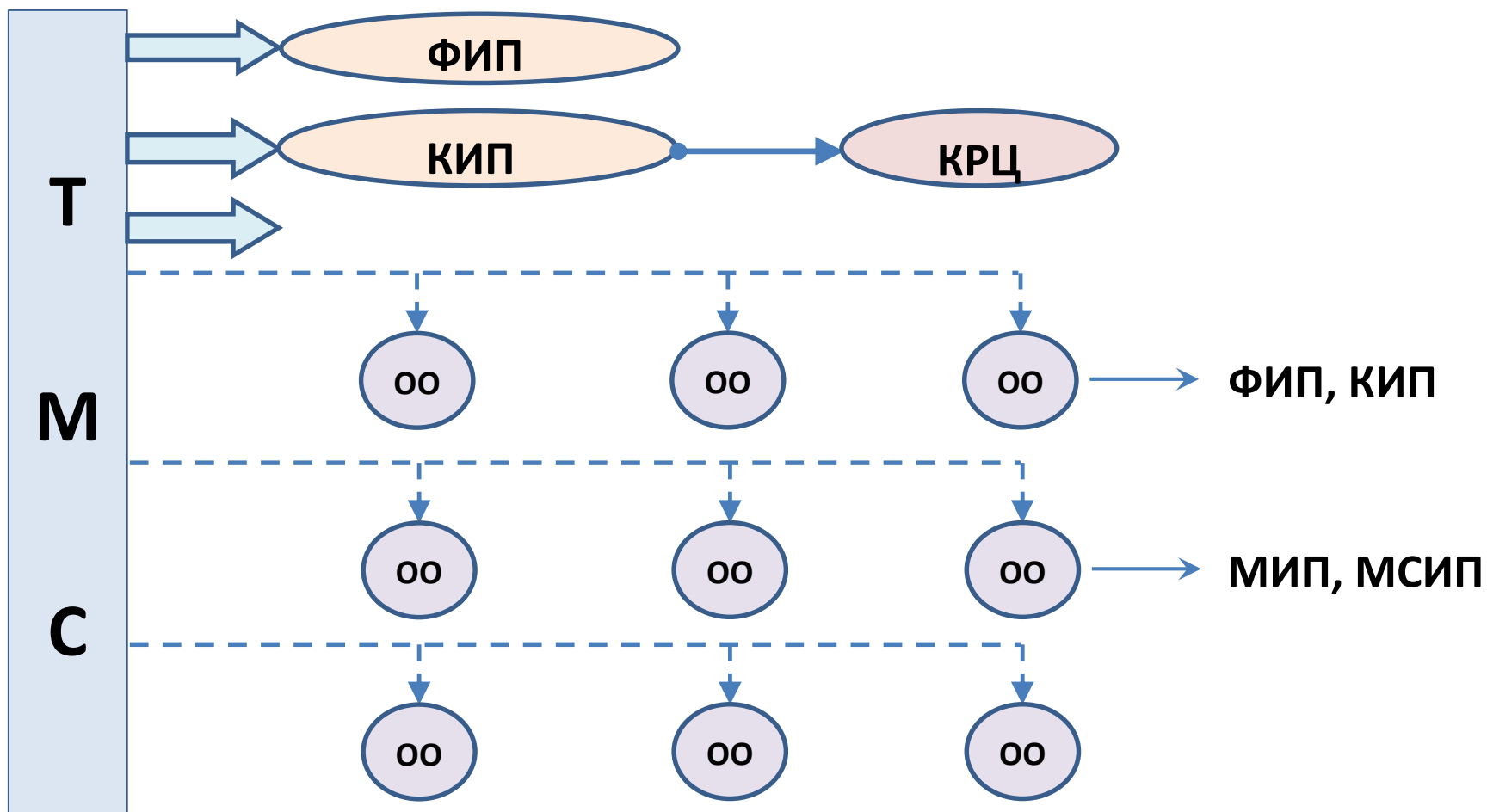
Наименование организации	Тема	Период действия статуса КИП
МДАОУ Детский сад комбинированного вида № 60	Инфографика как средство социализации и индивидуализации развития детей с тяжелыми нарушениями речи	2021-2023
МДАОУ Центр развития ребенка – детский сад № 2	Родительский университет как средство реализации преемственности дошкольного и начального общего образования	2021-2023
МАОУ СОШ № 10	Завершили деятельность	2019-2022
МБОУ СОШ № 19	Завершили деятельность	2019-2022

МИП – нет



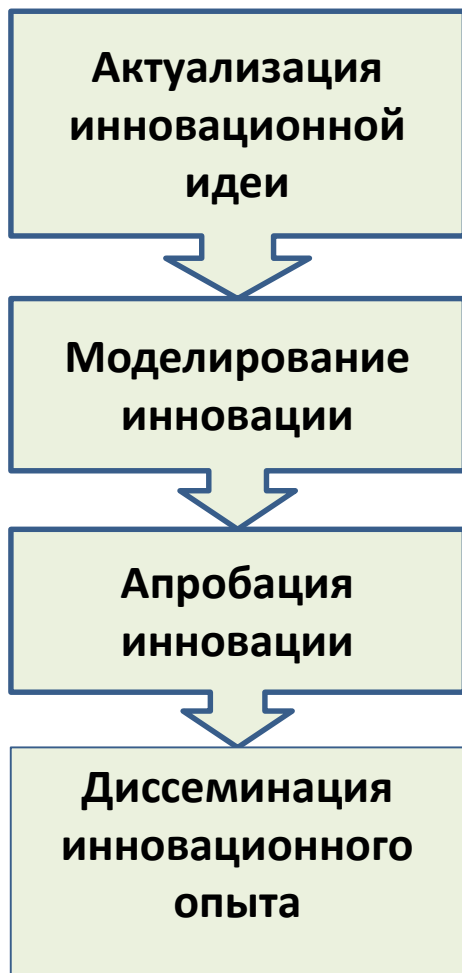


# Организация и сопровождение инновационного процесса ТМС в муниципалитете





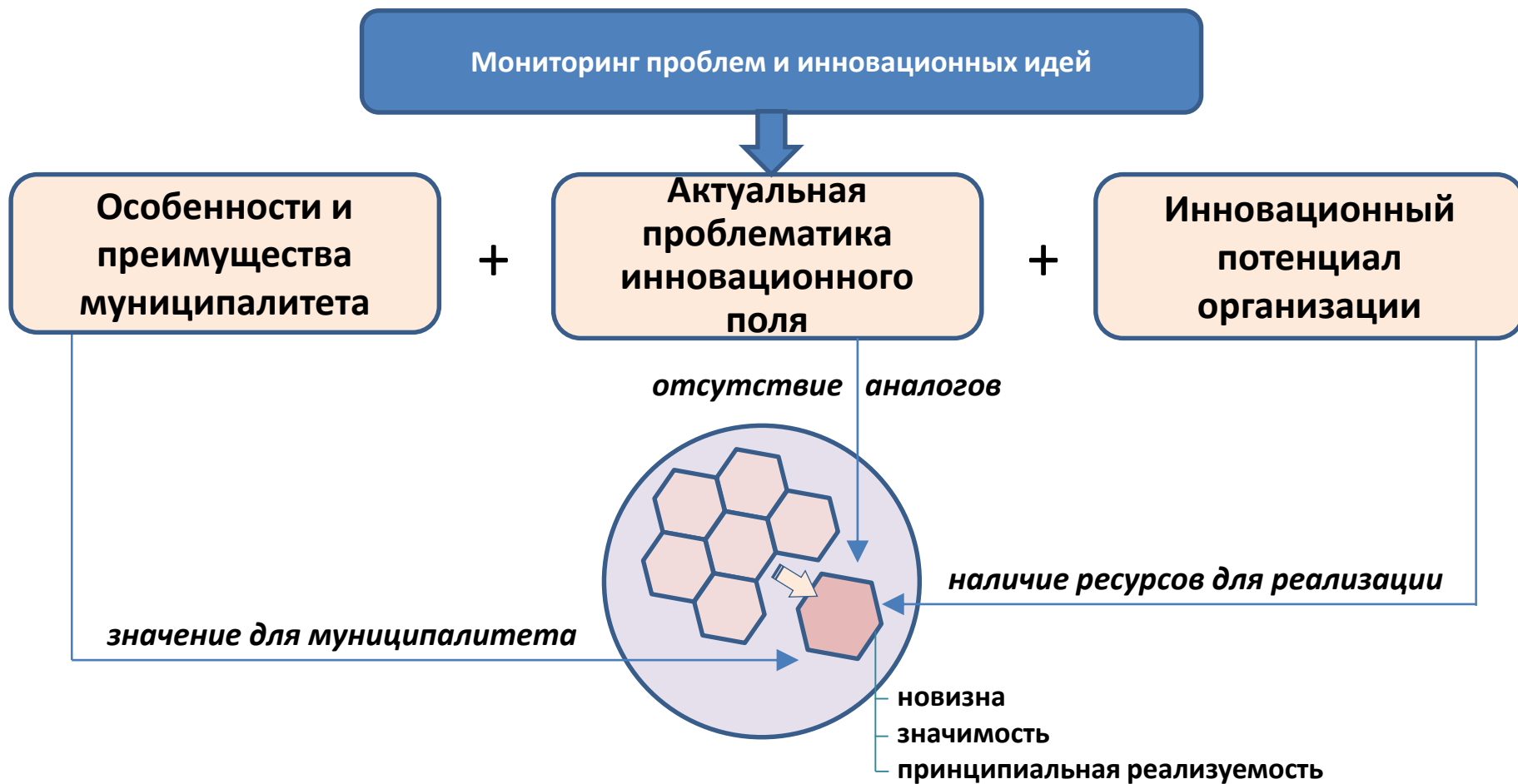
## Этапы инновационной деятельности



## Компоненты сопровождения инновационной деятельности

1. Учёт и систематизация инновационной деятельности.
2. Разработка проектов, программ, положений по реализации инновационных процессов.
3. Разработка системы контроля за ходом и результатами экспертизы и внедрения педагогических инноваций.
4. Организация мероприятий, направленных на повышение профессиональной компетентности участников инновационной деятельности.
5. Систематизация и обобщение опыта инновационной деятельности.
6. Проблемно-ориентированный анализ результатов инноваций.

## Процедуры выбора темы инновационного проекта





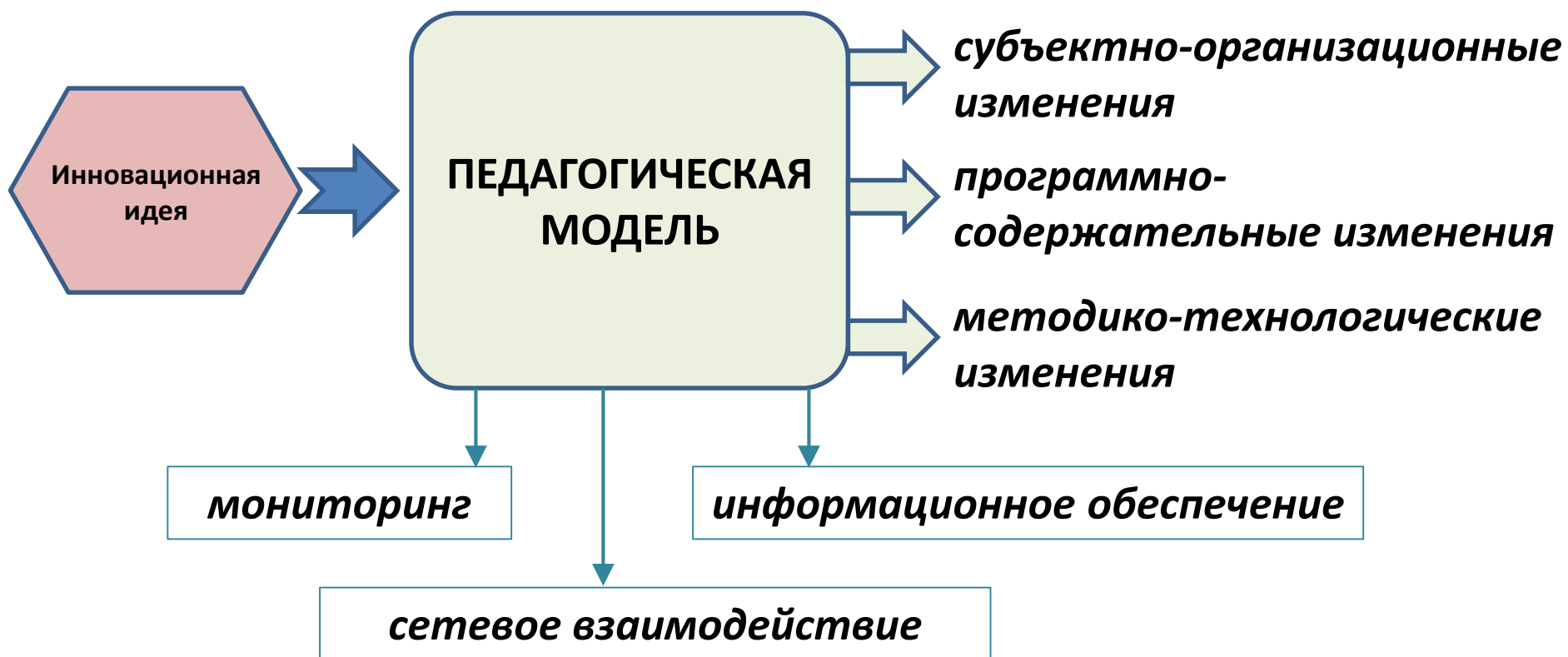
## Процедуры выбора темы инновационного проекта

Чтобы корректно вычленить инновационную идею, продуктивную для разработки необходимо:

- хорошо знать проблемное поле современной педагогической науки (много читать, изучать научную литературу, международный и российский опыт )
- хорошо знать потенциал и проблемы муниципалитета
- иметь опыт инновационной деятельности
- иметь опыт подготовки заявок на научные конкурсы и гранты
- быть готовым часть работы выполнить **самостоятельно**



# Сопровождение инновационной деятельности в муниципалитете: моделирование инновации





# **Сопровождение инновационной деятельности в муниципалитете: моделирование инновации**

***Субъектно-организационная модель***

***Нормативная модель***

***Содержательная модель***

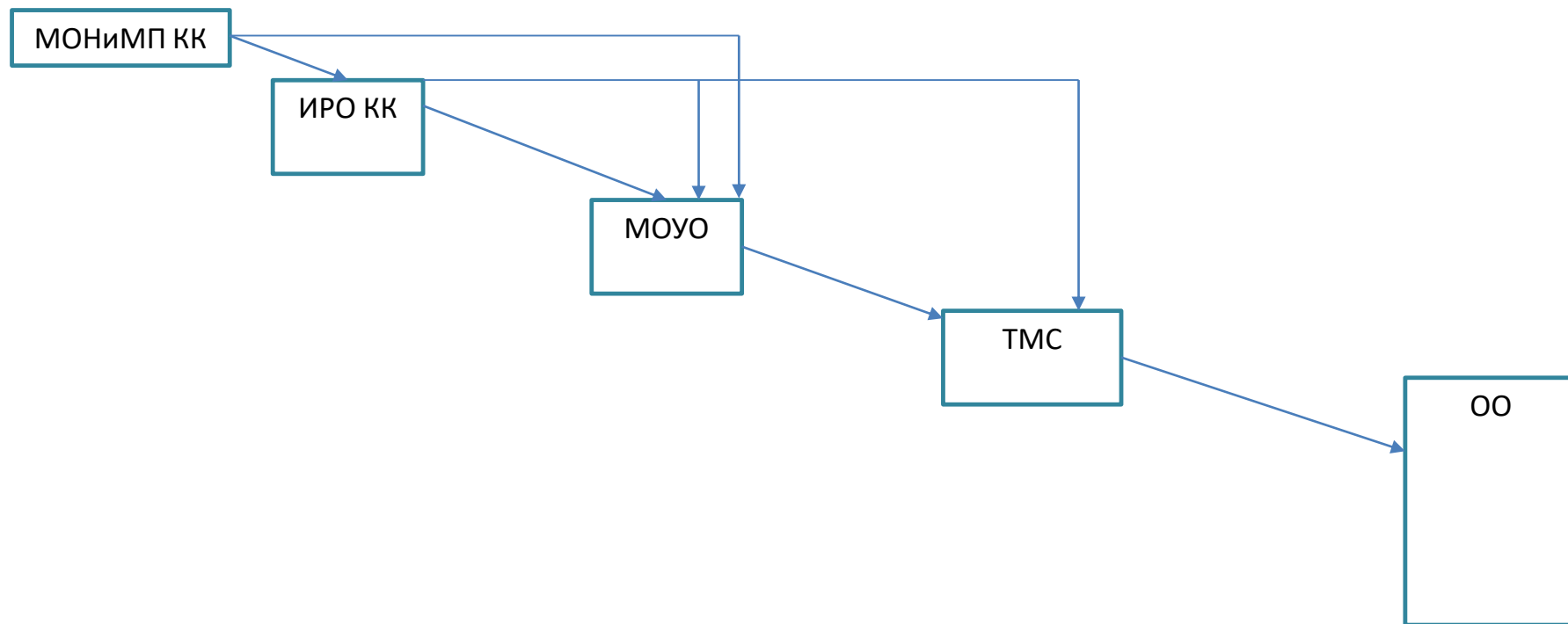
***Деятельностная модель***

***Технологическая модель***

***Модель мониторинга***

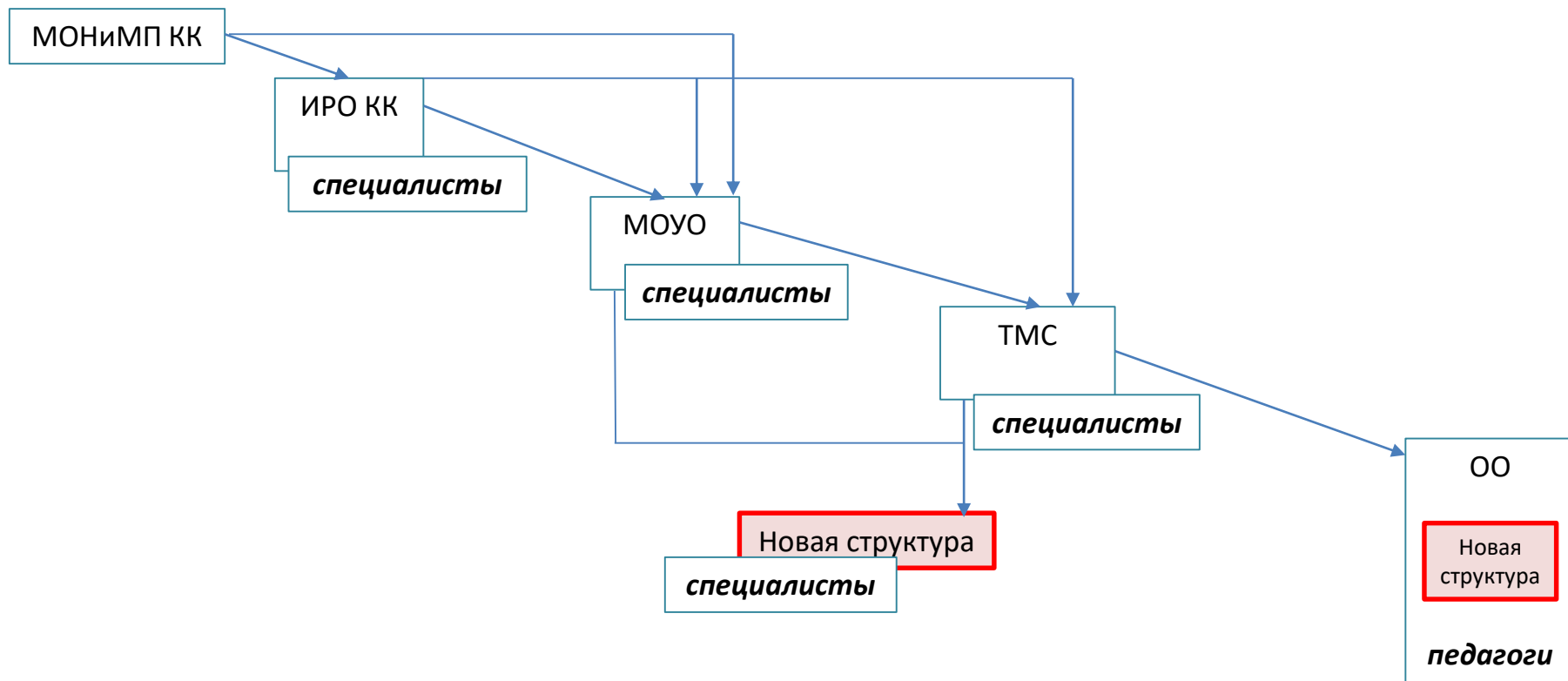


# Модель исходного состояния

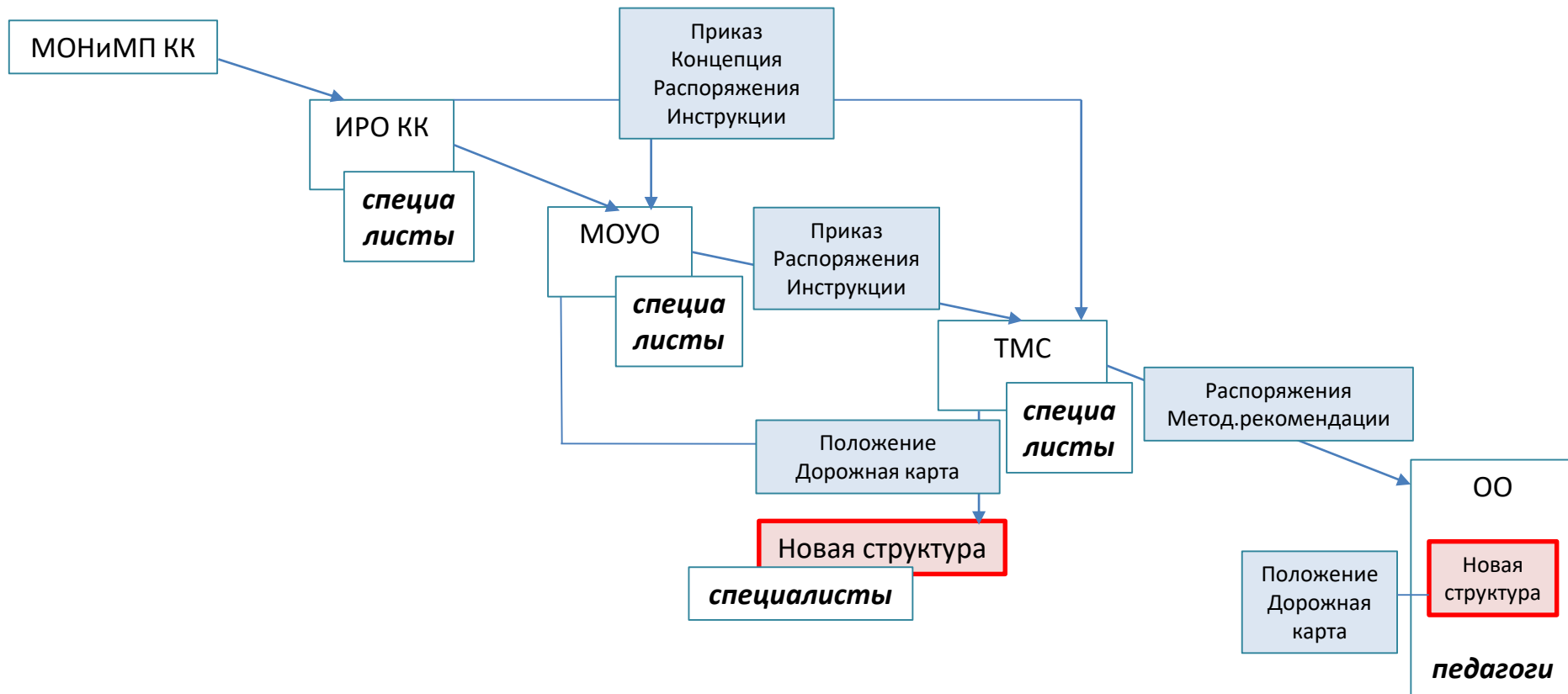




# Субъектно-организационная модель





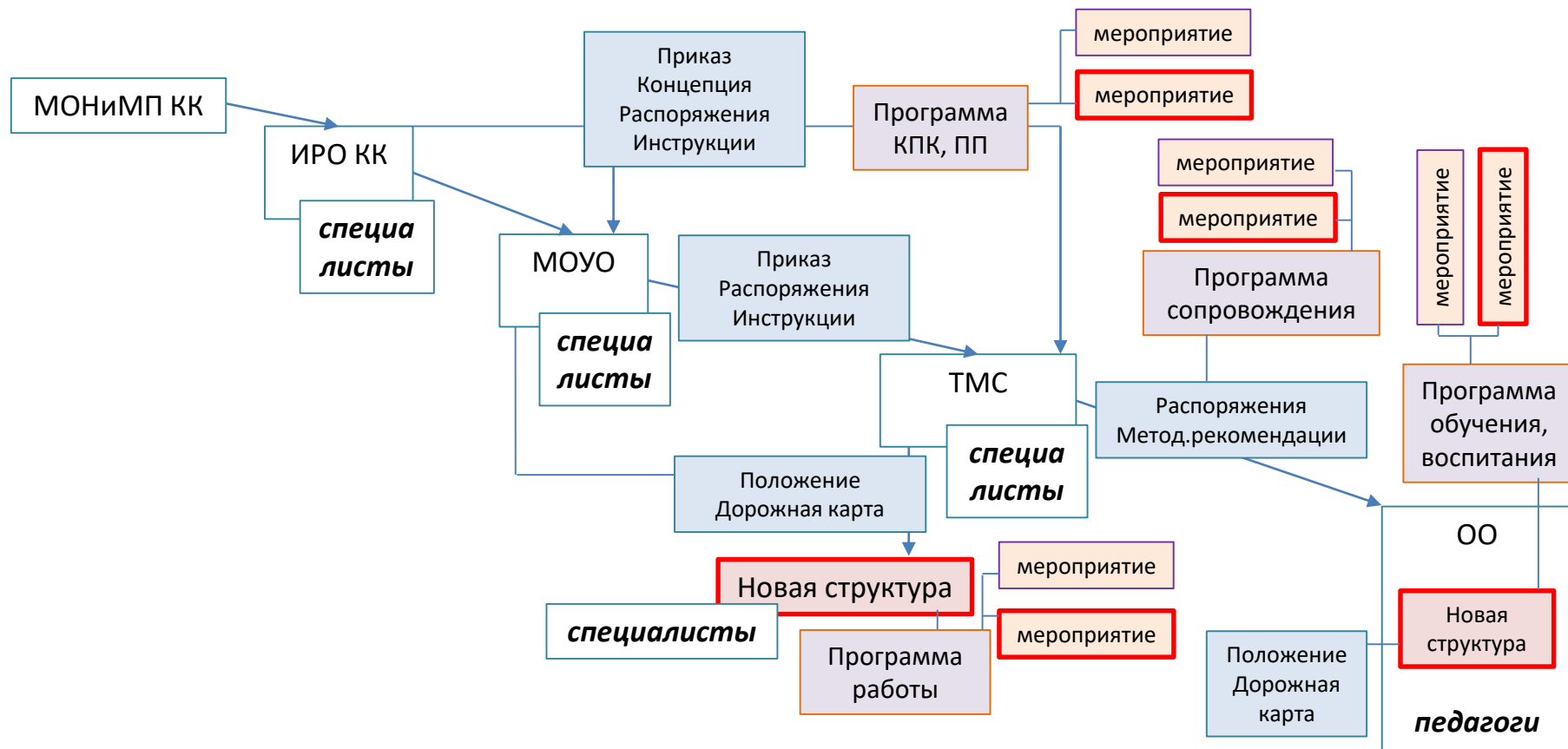




## ... + содержательная модель



# ... + деятельностьная модель





# ***Современные формы работы (мероприятия)***

Стажировка

Дискуссионный клуб

Деловая и имитационная игра

Постер-сессия

Проектная сессия

Фестиваль

Мастер-класс

Образовательный салон

Митап

Тренинг

Хакатон

Выставка

World Cafe

Лаборатория

Акция

Флешмоб

Экскурсия

Брифинг



# + технологическая модель: Стартовая комплексная модель образовательного проекта





# Современные образовательные технологии

Воркшоп

Бенчмаркинг

Баскет-технология

Сторителлинг

Технология партнерской  
обратной связи

Технология формирующего  
оценивания

Смешанное обучение

Квест-технология

Технология развития  
критического мышления

Проблемного обучения

Модульно-рейтинговая  
технология

Технология опережающего  
обучения

Технология коллективного  
взаимообучения



# Функции, реализуемые в педагогических системах

адаптационная  
аналитическая  
воспитательная  
гностическая  
диагностическая  
инновационная  
интерактивная  
информационная  
исследовательская  
коммуникативная  
компенсационная  
конструкторская  
консультативная  
контролирующая  
координационная  
корректирующая

кумулятивная  
логистическая  
методологическая  
мобилизационная  
мотивационная  
образовательная  
обучающая  
операционная  
организационная  
организационно-правовая  
ориентировочная  
оценочная  
планирования  
побудительная  
праксиологическая  
презентационная

прогностическая  
программно-технологическая  
проектировочная  
производственная  
психолого-педагогическая  
развивающая  
регламентационная  
регулятивная  
социально-психологической регуляции  
технологическая  
трансляционная  
тренажерская  
управленческая  
фасилитационная  
целеполагающая и др.



# Инвариантные компоненты образовательной модели

Компонент	Характеристика компонента
Целевой	Отражает общую цель и ее постановку, задачи
Нормативный	Указывает на нормативные акты, исходя из которых возможна реализация модели: документы федерального, краевого, городского, районного уровней, локальные акты конкретной образовательной организации
Ресурсный	Предусматривает перечень всех видов ресурсов, необходимых для достижения цели: кадровых (педагоги и уровень их квалификации), административных, материально-технических, информационных, методических и др.
Содержательный	Представляет содержание образования, которое подлежит освоению. Как правило, в данном компоненте раскрывается авторская программа через ее основные разделы
Методический	Описывает методы, формы, средства, методики, технологии и др., которые используются для решения поставленной проблемы
Деятельностный	Показывает совокупность организуемых мероприятий и действий. Необходимо, чтобы система мероприятий действительно обеспечивала достижение необходимого результата
Мониторинговый	Фиксирует содержание педагогического мониторинга по отслеживанию достигаемых результатов. Здесь традиционно указываются этапы мониторинга и их содержание, диагностические методы и средства, методы обработки данных, критериально-уровневые шкалы, процедуры и параметры коррекции, перечень возможных управленческих решений



# Модель мониторинга

**Цель мониторинга:**

**Критерии мониторинга**

**Характеристика критериев:**

*Критерий № 1 \*\*\**

- а) наименование показателей: \*\*\*;
- б) единицы измерения показателей: \*\*\*
- в) методы сбора данных по показателю: \*\*\*
- г) модель интерпретации данных: значения по Критерию \*\*\*.

**Описание панели мониторинга Excel (сводная таблица) \*\*\*.**

**Виды отчетов по мониторингу: \*\*\***

**Регламент организации и реализации мониторинга:**

- ответственные субъекты: \*\*\*;
- сроки проведения: \*\*\*;
- длительность проведения: \*\*\*;
- способы систематизации данных: \*\*\*;
- ограничения и правила проведения мониторинга: \*\*\*



# Инновационные продукты

- **Инновационный продукт** – это результат инновационной деятельности, готовый к массовому использованию и обеспечивающий высокую результативность решения актуальной проблемы



# Особенности инновационного продукта как результата проектной деятельности

- ✓ обладает новизной;
- ✓ является определенной конструкцией;
- ✓ позволяет решить актуальную проблему;
- ✓ должен быть приспособлен к массовому использованию, т.е. имеет материальный носитель и **детальное описание**



# Особенности инновационного продукта как результата проектной деятельности

## **Инновационный продукт**

**является результатом проектной деятельности образовательной организации**

**для его распространения необходимо представление полного пакета материалов, однозначно характеризующих действия по его использованию при решении актуальной проблемы**



# Виды инновационных продуктов

Системы работы

Виды деятельности

Средства обучения

Формы работы

Электронные ресурсы

Образовательные программы

Технологии, методики, методы

Педагогические условия

Управленческие механизмы

Педагогические принципы

Пособия, учебники, рекомендации, УМК

Контрольно-измерительные материалы



# Пример оформления инновационного продукта

Муниципальное бюджетное образовательное учреждение средняя общеобразовательная школа № 528  
муниципального образования г. Краснодар

В.А. Иванов, Д.С. Леонова,  
А.М. Михайлова

## СИСТЕМА ФОРМИРОВАНИЯ ЭКОЛОГИЧЕСКОЙ КУЛЬТУРЫ методические рекомендации

Краснодар, 2020

УДК 371  
ББК 74.200

Иванов, В.А. Система формирования экологической культуры: методические рекомендации / В.А. Иванов, Д.С. Леонова, А.М. Михайлова. – Краснодар, 2020. – 75 с.

Печатается по решению методического совета МБОУ СОШ № 528 МО г. Краснодар, протокол № 5 от 27.11.2020

Рецензент: кандидат педагогических наук А.А. Петров

Методические рекомендации содержат описание инновационной системы, обеспечивающей формирование у школьников экологической культуры, технологические аспекты ее использования в современной школе, а также диагностический аппарат для оценивания эффективности, уровни и показатели сформированности экологической культуры у обучающихся начальной, основной и старшей школы.

© МБОУ СОШ № 528 МО г. Краснодар  
© В.А. Иванов, Д.С. Леонова, А.М. Михайлова



# Представление и защита результатов инновационной деятельности

1. Обосновать значение инновационного опыта для организации, муниципалитета, края, страны
2. Выделить и показать действительно новые, нестандартные компоненты опыта
3. Раскрывать детали, практические аспекты его использования
4. Привести статистические данные
5. Доказать, что полученные эффекты обусловлены именно инновационными преобразованиями
6. Для защиты использовать понятную презентацию





# Требования к презентации

## Компоненты

- Крупные шрифты без засечек, которые легко читаются
- Используйте один или два шрифта, непохожих друг на друга.
- Приписные буквы для заголовков или выделения отдельных слов для увеличения воздействия.
- Только нужный текст и немного цветов.
- Текст на изображениях сложно читать, используйте полупрозрачные плашки.
- Избегайте подчеркивания.

## Цвет

- Чем больше цветов, тем сложнее ими управлять.
- Передний и задний план должны быть контрастными.
- Монохроматическая цветовая схема — один тон с несколькими оттенками. Используется в деловых презентациях.
- Ахроматическая схема — черный, белый и ещё один цвет.
- Теплые цвета лучше использовать для переднего плана. Холодные цвета применяйте для фона.
- Темный фон не будет слепить зрителей.
- Если освещение очень хорошее, можно использовать светлый фон.



# Требования к презентации

## Данные

- Графики должны показывать соотношение данных, а не точные значения.
- Не используйте текстуры.
- Круговые диаграммы: используйте, когда значений мало, нет трехмерности.

## Пространство

- В пустом пространстве секрет хорошей презентации.
- Отсутствие пространства — отсутствие контраста.
- Нижняя часть слайда должна быть больше насыщена материалами.
- На слайде должен быть один доминирующий элемент.
- Самые важные элементы должны иметь максимальную резкость.



# Спасибо за внимание

**8(861)-23-24-656**

**[nio@iro23.info](mailto:nio@iro23.info)**

**8918-37-38-700**