



«Результаты ЕГЭ выпускников Краснодарского края по географии в 2022 году»

**ст. преподаватель кафедры обществоведческих
дисциплин и регионоведения
ГБОУ ИРО Краснодарского края
Голованова О.Б.**

Результаты ЕГЭ 2022 г.

Основной период 26.05.2022 г.

Всего сдавали 597 выпускников
(2021 г. - 505)

44 территории края

Наибольшее кол-во участников ЕГЭ по географии от общего числа сдающих по АТЕ
(Краснодар 0,85%, Сочи 0,22%)

Средний балл

- **средний балл 56,5 (2021г. - 62,4)**
- **ниже минимального 6,7% (2021 г. – 4,2%)**
- **от 61 до 80 баллов 33,5% (2021 г. – 40,6%)**
- **от 81 до 99 баллов 6,7% (2021 г. – 15,2%)**
- **100 баллов – 1 человек (2021 г. – 3)**

	2020	2021	2022
Не преодолели минимального балла	2,1 (РФ 4,87)	4,2 (РФ 5,37)	6,7
Средний тестовый балл	62,5 (РФ 59,79)	62,4 (РФ 59,02)	56,5 (РФ 54,06)
Получили от 81 до 99 баллов	13,9	15,2	6,7
Получили 100 баллов	-	3	1 (РФ 34)

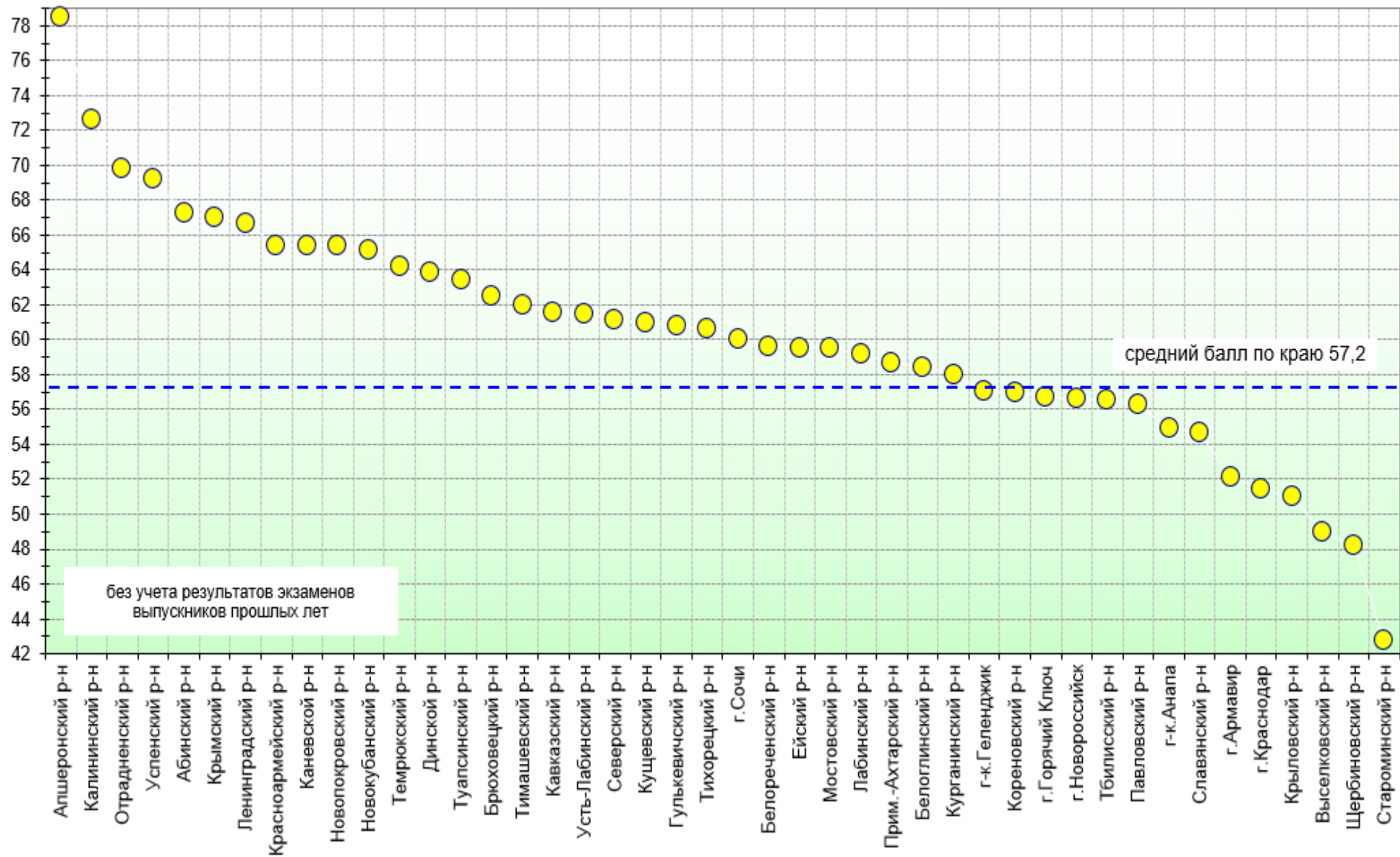
100 баллов

➤ **г. Краснодар гимназия № 23**

96 - 92 балла

- 1. Кореновский р-н СОШ 5
- 2. Сочи СОШ № 13
- 3. Новокубанский СОШ 11
- 4. Краснодар гимназия 36
- 5. Новопокровский СОШ 20
- 6. Новопокровский СОШ 13
- 7. Гулькевичский СОШ 2
- 8. Краснодар ФГКОУ
- 9. Темрюкский СОШ 13
- 10. Апшеронский СОШ 13
- 11. Туапсинский СОШ 8
- 12. Крымский СОШ 6
- 13. Красноармейский СОШ 10

Распределение набранных итоговых баллов по географии в 2022 году



Перечень ОО, продемонстрировавших низкие результаты

262	г.Краснодар	СОШ №29	1	37,0
263	г.Краснодар	СОШ №93	1	37,0
264	Лабинский р-н	СОШ №15	1	37,0
265	Брюховецкий р-н	СОШ №1	1	37,0
266	Новопокровский р-н	СОШ №4	1	37,0
267	г.Краснодар	СОШ №71	4	36,8
268	г.Новороссийск	СОШ №17	2	35,5
269	Староминский р-н	СОШ №1	2	35,5
270	г.Краснодар	СОШ №77	2	34,0
271	г.Краснодар	СОШ №80	1	34,0
272	г.Краснодар	СОШ №43	1	34,0
273	Выселковский р-н	СОШ №1	1	34,0
274	г.Краснодар	СОШ №55	2	30,5
275	г.Краснодар	СОШ №32	2	29,5
276	Щербиновский р-н	СОШ №12	1	26,0
277	г.Краснодар	СОШ №73	1	23,0
278	г.Сочи	СОШ №82	1	23,0
279	Новопокровский р-н	СОШ №15	1	23,0
280	г.Новороссийск	СОШ №12	1	12,0

**Задания вызвавшие
наибольшие затруднения у
выпускников при выполнении
ЕГЭ 2022 года**

Краткая характеристика КИМ ЕГЭ

Содержание КИМ ЕГЭ по географии определялось требованиями к предметным результатам изучения предмета географии, зафиксированными во ФГОС среднего общего образования.

Важной опорой при выполнении выпускниками экзаменационной работы было использование Справочных материалов, включенных в КИМ ЕГЭ (контурные политическая карта мира и карта федеративного устройства Российской Федерации; таблицы показателей социально-экономического и демографического развития отдельных стран), которые служили инструментом для решения многих задач

В 2022 г. общее количество заданий было сокращено с 34 до 31. При этом увеличено количество заданий с развернутым ответом.

В КИМ 2022 г. включен мини-тест из двух заданий (задания 19 и 20), проверяющих умение определять и находить информацию, недостающую для решения задачи, и информацию, необходимую для классификации географических объектов по заданным основаниям. С заданиями выпускники справились достаточно хорошо. В среднем 80% выполнения по двум заданиям

Большая часть выпускников или 75% справились с заданием 13 в котором был изменен контекст:

Расположите события в геологической истории Земли в хронологическом порядке, начиная с самого раннего.

1) В кембрийском периоде шло активное развитие беспозвоночных морских обитателей.

2) Ранние динозавры, крокодилы, черепахи, а также первые млекопитающие появились в триасовом периоде.

3) В меловом периоде появляются голосеменные растения.

В КИМ включён ряд заданий, аналогичных по конструкции тем, которые использовались в течение последних четырёх лет в ВПР для 11 класса:

задание 3, проверяющее умение использовать знания об основных географических закономерностях для решения определения и сравнения свойств географических объектов и явлений:

Сумма активных температур – это годовая сумма средних суточных температур воздуха или почвы, превышающих определённый порог: 0°C, +5°C, +10°C и т.д. Чем выше сумма активных температур на определённой территории, тем более теплолюбивые сельскохозяйственные культуры можно там выращивать. Расположите перечисленные регионы в порядке повышения степени благоприятности их природных условий для выращивания теплолюбивых культур.

- 1) Архангельская область
- 2) Республика Адыгея
- 3) Воронежская область

С заданием справились свыше 80% выпускников

В задании 8, проверяющем умение использовать географические знания для установления взаимосвязей между изученными географическими процессами и явлениями:

Выберите все верные высказывания и запишите цифры, под которыми они указаны.

- 1) На наветренных склонах гор атмосферных осадков выпадает меньше, чем на подветренных.*
- 2) Соотношение городского и сельского населения в стране является одним из показателей уровня урбанизации.*
- 3) Разработка месторождений полезных ископаемых открытым способом приводит к изменению рельефа из-за формирования отвалов и карьеров на поверхности.*
- 4) В летнее время для антициклональной погоды характерна меньшая суточная амплитуда температуры воздуха, чем для циклональной погоды.*
- 5) Низкий уровень экономического развития наименее развитых стран Африки и Азии во многом определяется ограниченным набором отраслей их специализации*

Около 63% выпускников справились с заданием

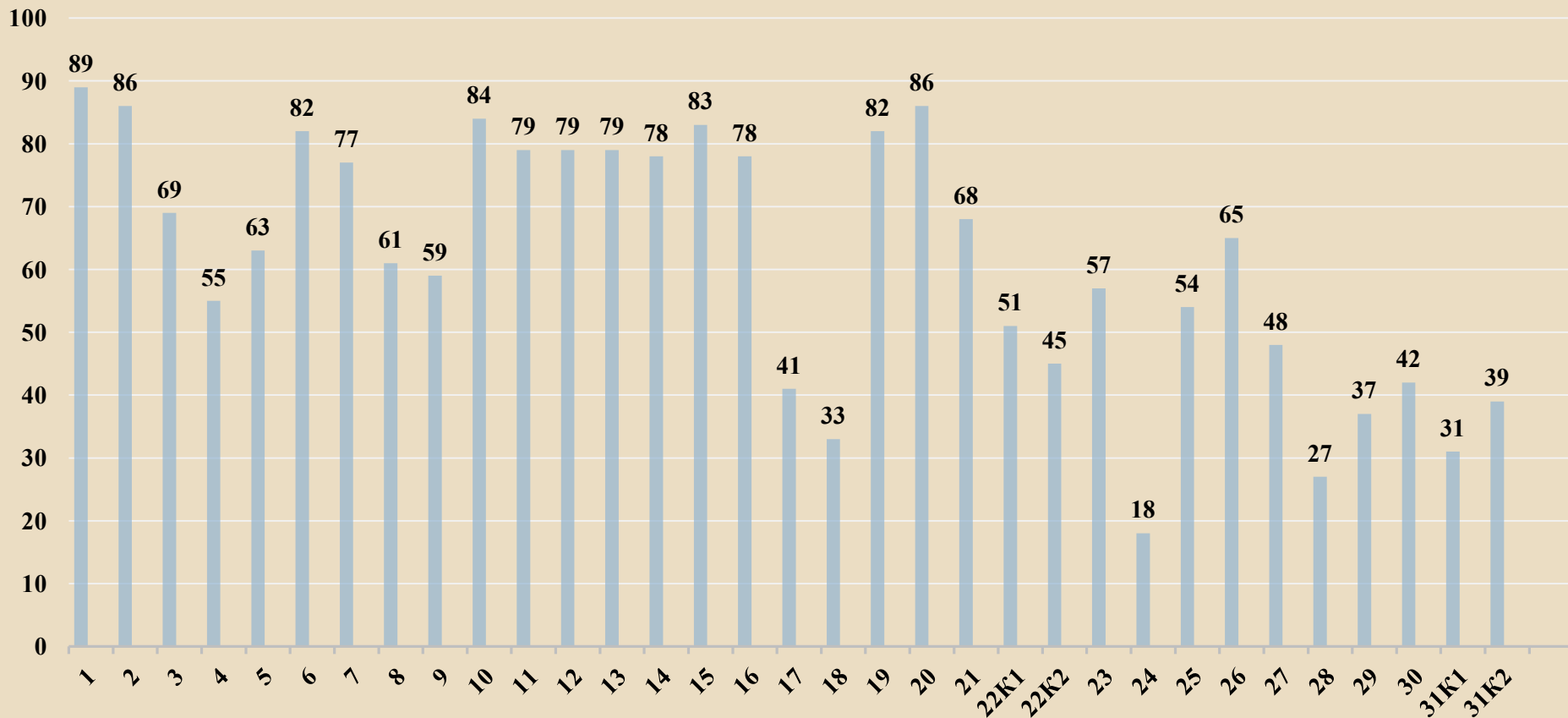
Задания 23–25 – мини-тест, состоящий из трёх вопросов к тексту, проверяющих умение использовать географические знания для определения положения и взаиморасположения географических объектов, для описания существенных признаков изученных географических объектов, процессов и явлений, для распознавания в повседневной жизни проявления географических процессов и явлений, для объяснения географических объектов и явлений, установления причинно-следственных связей между ними

В **задании 31**, проверялось умение использовать географические знания для аргументации различных точек зрения на актуальные экологические и социально-экономические проблемы, а также умение использовать географические знания и информацию для решения проблем, имеющих географические аспекты.

Традиционно сложными заданиями на протяжении всех лет проведения ЕГЭ остаются задания 17 и **18** на определение страны или региона РФ

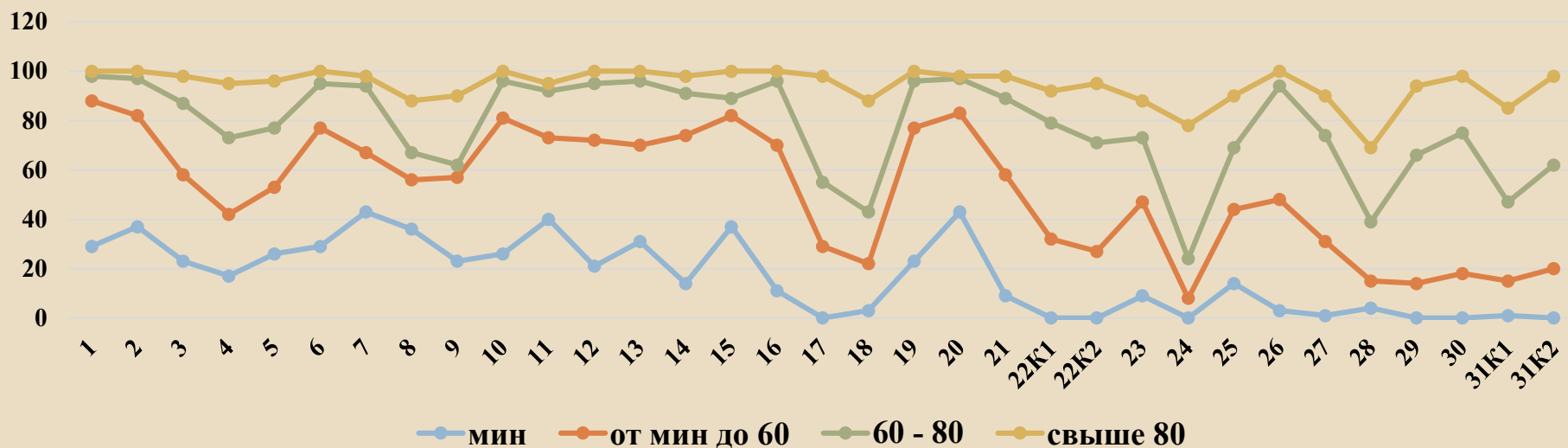
При выполнении задания 22 выпускники не смогли правильно построить основу профиля и сам профиль. Это свидетельствует о недостаточной дополнительной подготовке к экзамену, так как материал в школьном курсе географии не рассматривается. Всего 25% выпускников справились с К1

Средний процент выполнения заданий



Наибольшие затруднения у учащихся вызвали задание **17, 18** с кратким ответом, доля верных ответов на которые составила 40% и менее, а также задания **24, 28, 31, 29** с развернутым ответом, с которыми успешно справилось менее половины выпускников

Средний процент выполнения заданий по группам

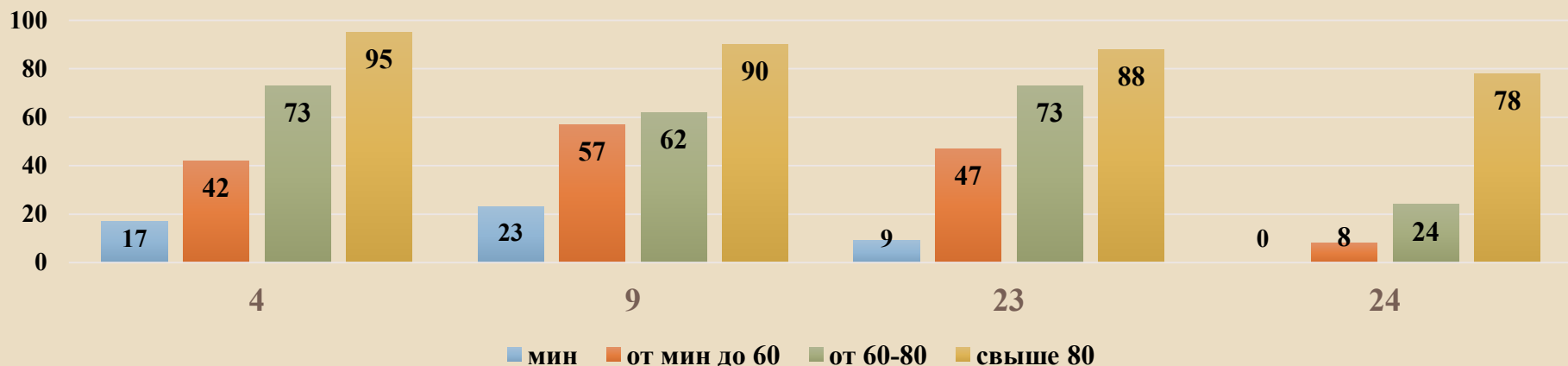


Для всех четырех групп самыми сложными были задания: **17, 18, 24, 28, 29 и 31K1**. Хуже всего выпускники справились с 24 заданием базового уровня сложности (18% выполнения)

Не высокий результат продемонстрировали выпускники, выполняя задание 17 повышенного уровня сложности и 18 высокого уровня сложности (41% и 33% выполнения).

Среди заданий высокого уровня сложности самыми сложными были задания 28, 29 и 31.

Выполнение сложных заданий базового уровня сложности разными группами



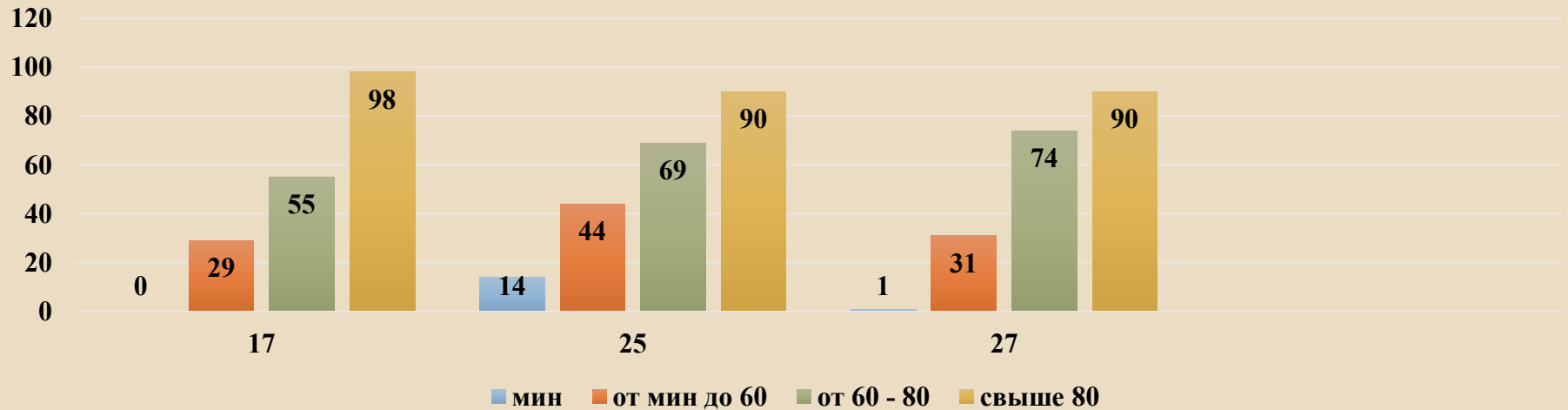
Самым трудным для всех групп является задание с развёрнутым ответом **24**

Немного лучше выпускники справились с **23** заданием

В задании **9** проверялось знание и понимание специализации стран в системе международного географического разделения труда и географические особенности основных отраслей хозяйства России.

Не высокие результаты продемонстрировали выпускники, выполняя задание **4** базового уровня сложности (55% выполнения) в котором требовалось продемонстрировать умение определять по карте местоположение географических объектов

Выполнение сложных заданий повышенного уровня сложности разными группами

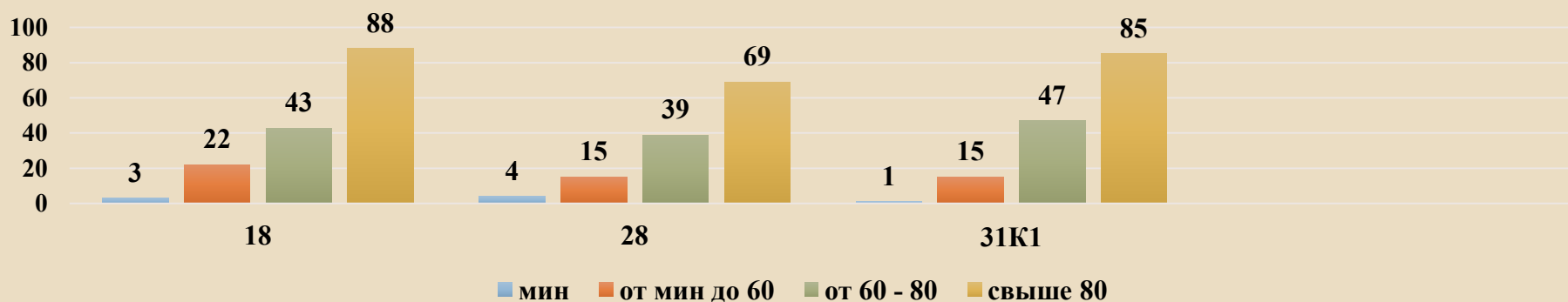


Группа высоко балльников справилась с тремя заданиями хорошо. Группа выпускников с минимальными баллами, выполняя задание **17** по определению страны по описанию, с заданием вообще не справилась.

Так же всего 1% этой же группы справился с заданием **27**, где проверялось умение определять и сравнивать по статистическим данным тенденции социально-экономических процессов и явлений

Лучше результаты продемонстрировали выпускники при выполнении **25** задания

Выполнение сложных заданий высокого уровня сложности разными группами



Все три задания были сложными для разных групп выпускников: не преодолевшие порог успешности продемонстрировали от 1 до 3% выполнения; от мин. до 60 – от 15 до 22% выполнения; от 60 до 80 – от 39 до 47% выполнения и высоко балльники – от 69 до 88%.

В задании **18** требовалось продемонстрировать умение определять регион России по краткому описанию.

В **28** задании проверялось владение умениями применять географические знания для объяснения и оценки разнообразных явлений и процессов, самостоятельного оценивания уровня безопасности окружающей среды, адаптации к изменению её условий

Задание **31** было нацелено на проверку сформированности представлений и знаний об основных проблемах взаимодействия природы и общества, о природных и социально-экономических аспектах экологических проблем

Задание 23 (базовый) проверялось умение определять по карте местоположение географических объектов и владение умениями географического анализа и интерпретации разнообразной информации

Хопёрский заповедник не должен пострадать

На территории Воронежской области разведаны крупные месторождения богатых медно-никелевых руд. Руды залегают на глубине 300–350 м от поверхности. В них, по оценкам геологов, содержится 1 млн т никеля, 100 тыс. т меди, 25 тыс. т кобальта, а также 46 т платины и 30 т золота. Экологов беспокоят возможные негативные последствия реализации проекта. Образование терриконов, по их мнению, приведёт к изъятию из оборота ценных земельных угодий и вызовет загрязнение почв и воздушной среды. В непосредственной близости разведанных месторождений находится Хопёрский заповедник, в задачи которого входит и сохранение биологического разнообразия, и поддержание в естественном состоянии охраняемых природных комплексов лесостепных рек. Под охраной в заповеднике находится более ста видов растений, 45 видов млекопитающих, включая занесённую в «Красную книгу России» выхухоль, 48 видов рыб и 236 – птиц. Создание рудников всего в 15 км от границ заповедника может привести к обмелению Хопра, что неминуемо погубит уникальные экосистемы речных пойм и внепойменных территорий долины Хопра. Разрабатывающая проект освоения этих месторождений «УГМК» с пониманием относится к этим опасениям и планирует использовать самые современные, безопасные для природы технологии добычи руд.

Задание. Назовите географический регион России, в котором находится Воронежская область

С заданием 23 справились 57% выпускников.

Задание 24 (базовый) задание было направлено на проверку знания и понимания географических терминов, используемых в тексте, или классификацию географических объектов (явлений)

Хопёрский заповедник не должен пострадать

На территории Воронежской области разведаны крупные месторождения богатых медно-никелевых руд. Руды залегают на глубине 300–350 м от поверхности. В них, по оценкам геологов, содержится 1 млн т никеля, 100 тыс. т меди, 25 тыс. т кобальта, а также 46 т платины и 30 т золота. Экологов беспокоят возможные негативные последствия реализации проекта. Образование терриконов, по их мнению, приведёт к изъятию из оборота ценных земельных угодий и вызовет загрязнение почв и воздушной среды. В непосредственной близости разведанных месторождений находится Хопёрский заповедник, в задачи которого входит и сохранение биологического разнообразия, и поддержание в естественном состоянии охраняемых природных комплексов лесостепных рек. Под охраной в заповеднике находится более ста видов растений, 45 видов млекопитающих, включая занесённую в «Красную книгу России» выхухоль, 48 видов рыб и 236 – птиц. Создание рудников всего в 15 км от границ заповедника может привести к обмелению Хопра, что неминуемо погубит уникальные экосистемы речных пойм и внепойменных территорий долины Хопра. Разрабатывающая проект освоения этих месторождений «УГМК» с пониманием относится к этим опасениям и планирует использовать самые современные, безопасные для природы технологии добычи руд.

Задание. Объясните, что такое терриконы, о которых говорится в тексте.

С заданием 24 справились 18% выпускников.

Задание 25 (повышенный) умение применять географические знания для объяснения и оценки разнообразных явлений и процессов, самостоятельного оценивания уровня безопасности окружающей среды)

Хопёрский заповедник не должен пострадать

На территории Воронежской области разведаны крупные месторождения богатых медно-никелевых руд. Руды залегают на глубине 300–350 м от поверхности. В них, по оценкам геологов, содержится 1 млн т никеля, 100 тыс. т меди, 25 тыс. т кобальта, а также 46 т платины и 30 т золота. Экологов беспокоят возможные негативные последствия реализации проекта. Образование терриконов, по их мнению, приведёт к изъятию из оборота ценных земельных угодий и вызовет загрязнение почв и воздушной среды. В непосредственной близости разведанных месторождений находится Хопёрский заповедник, в задачи которого входит и сохранение биологического разнообразия, и поддержание в естественном состоянии охраняемых природных комплексов лесостепных рек. Под охраной в заповеднике находится более ста видов растений, 45 видов млекопитающих, включая занесённую в «Красную книгу России» выхухоль, 48 видов рыб и 236 – птиц. Создание рудников всего в 15 км от границ заповедника может привести к обмелению Хопра, что неминуемо погубит уникальные экосистемы речных пойм и внепойменных территорий долины Хопра. Разрабатывающая проект освоения этих месторождений «УГМК» с пониманием относится к этим опасениям и планирует использовать самые современные, безопасные для природы технологии добычи руд.

Задание. Объясните, почему создание рудников может привести к обмелению Хопра.

С заданием 25 справились 54% выпускников

В задании 9 проверялось знание и понимание специализации стран в системе международного географического разделения труда и географические особенности основных отраслей хозяйства России.

Количество произведённой электроэнергии является одним из важнейших показателей уровня развития страны и её экономики, точно также, как и ВВП страны. Какие три из перечисленных стран являются крупнейшими (входят в пятёрку мировых лидеров) производителями электроэнергии? Запишите цифры, под которыми указаны эти страны.

- 1) Индия
- 2) Россия
- 3) Аргентина
- 4) Мексика
- 5) Япония
- 6) Португалия

Средний процент выполнения соответствует 59%

В задании 4 требовалось определять по карте местоположение географических объектов или знание географической номенклатуры.

Установите соответствие между рекой и её обозначением на карте Северной Америки: к каждому элементу первого столбца подберите соответствующий элемент из второго столбца.

С заданием справились 55% выпускников.

Задание 17 на определение страны по её краткому описанию

Эта страна граничит лишь с двумя государствами, не имеет выхода к морю. Климат резко континентальный. Разведаны месторождения каменного и бурого угля, нефти, медных, молибденовых, вольфрамовых, оловянной и никелевых руд. Основная отрасль промышленности – горнодобывающая. В сельском хозяйстве, ведущей отраслью которого является животноводство, занята примерно треть экономически активного населения. Большинство верующих исповедуют буддизм. Средняя плотность населения – около 2 человек на км².

Средний процент выполнения 41%

Задание 27 в котором проверялось умение определять и сравнивать по статистическим данным тенденции социально-экономических процессов и явлений

Используя данные справочных материалов, сравните доли населения, занятого в сельском хозяйстве, и доли сельского хозяйства в общих объёмах ВВП Боливии и Чили. Сделайте вывод о том, в какой из этих стран сельское хозяйство играло бóльшую роль в экономике в 2017 г. Для обоснования Вашего ответа запишите необходимые числовые данные и вычисления.

Средний процент выполнения этого задания 48%

Задание 28 (высокого уровня)

В 2015 г. рядом с городом Свободный, расположенным на Транссибирской магистрали в 150 км от Благовещенска, началось строительство Амурского газоперерабатывающего завода (ГПЗ). На первом этапе были построены подъездные пути, причал на реке Зее, а затем уже доставлено и установлено самое крупногабаритное оборудование для завода – три колонны выделения метана, каждая весом в 1014 т и длиной 87 м. Завод был сдан в эксплуатацию в 2021 г. Также завершено строительство железнодорожного перегона от Транссибирской магистрали до завода протяжённостью 17,5 км. Завод перерабатывает природный газ, добываемый на месторождениях Иркутской области и Якутии. Газ этих месторождений многокомпонентный, и на Амурском ГПЗ из него извлекаются наиболее ценные компоненты – пропан, бутан и гелий. Очищенный метан экспортируется в Китай, а в страны АТР через порт Восточный на экспорт идут поставки сжиженных дорогостоящих пропана, бутана (до 1,5 млн т в год) и гелия (до 60 млн м³ в год).



Назовите две любые особенности транспортно-географического положения г. Свободный, кроме положения на трассе газопровода, которые определили его выбор для строительства ГПЗ.

Средний процент выполнения этого задания – 27%

В ответе надо было указать на следующие особенности: близость к Транссибирской магистрали и положение на водной транспортной магистрали

В задании 31, проверялось умение использовать географические знания для аргументации различных точек зрения на актуальные экологические и социально-экономические проблемы и умение использовать географические знания и информацию для решения проблем, имеющих географические аспекты

В поисках путей сдерживания наблюдаемых на Земле климатических изменений многие специалисты предлагают восстанавливать осушенные ранее торфяные болота (торфяники) путём их обводнения. Между учащимися на уроке возникла дискуссия по данному вопросу. Одни учащиеся считали, что восстанавливать осушенные торфяники необходимо для сдерживания глобальных изменений климата, другие учащиеся считали, что осушенные торфяники играют важную роль в хозяйстве разных стран, и нужно продолжать их использование. Приведите по одному аргументу в защиту каждой из точек зрения

В задании было необходимо привести по одному аргументу в защиту двух точек зрения.

31 задание оценивалось по двум критериям.

За выполнение К1, т.е. обоснование точек зрения можно было получить 2 балла. К2 – географическая грамотность и отсутствие фактических и теоретических ошибок оценивалось в 1 балл.

Средний процент выполнения выпускников Краснодарского края соответствует: **К1 – 31%, а К2 – 39%.**

Ответ задания 31

В ответе приводятся правильные аргументы в защиту каждой из точек зрения:

1) аргумент, подтверждающий точку зрения, согласно которой восстанавливать осушенные торфяники необходимо для сдерживания глобальных изменений климата: торфяники накапливают большое количество углерода (органических остатков) или восстановление торфяников позволит исключить возникновение торфяных пожаров, в результате которых в атмосферу попадает большое количество углекислого газа;

2) аргумент, подтверждающий точку зрения, согласно которой осушенные торфяники играют важную роль в хозяйстве разных стран, и нужно продолжать их использование: в осушенных торфяниках – добываемый торф – полезное ископаемое или осушенные торфяники используются в качестве сельскохозяйственных угодий или осушенные торфяники используются в качестве лесных угодий.

Задание 18 по определению регион России по краткому описанию

Определите регион России по его краткому описанию.

Особенностью географического положения этой области является наличие выхода к Государственной границе РФ со странами ЕС. Область также граничит с четырьмя субъектами Российской Федерации. Промышленность представлена преимущественно предприятиями машиностроения, пищевой и лёгкой промышленности. В сельском хозяйстве преобладает молочное скотоводство; растениеводство специализируется на выращивании кормовых культур. Важной отраслью хозяйства является туризм. Туристов привлекают в первую очередь древние русские города, один из которых является областным центром

Средний процент выполнения задания составил 33%

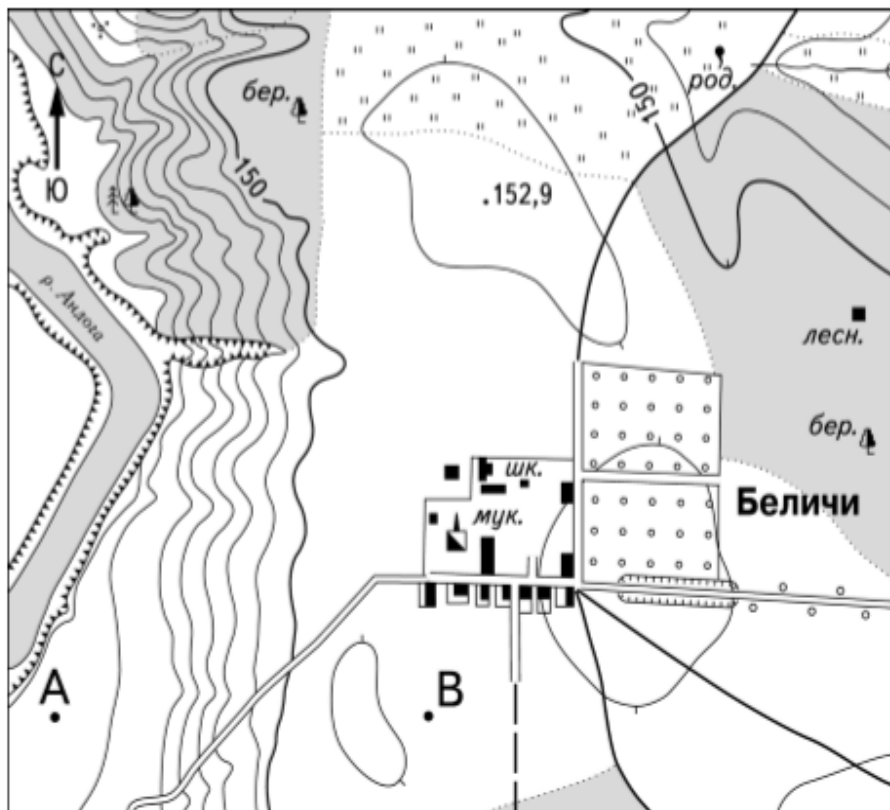
Задание 22 проверялось умение строить профиль рельефа местности

Для успешного выполнения этого задания рекомендуется:

- четко выдерживать масштаб при построении основы профиля
- расстояние и высота промежуточной точки должны быть выверены. Это же относится и к каждой горизонтали
- на профиле должны присутствовать все точки с высотами, которые должны быть на нем согласно данным карты

Средний процент выполнения задания 48%

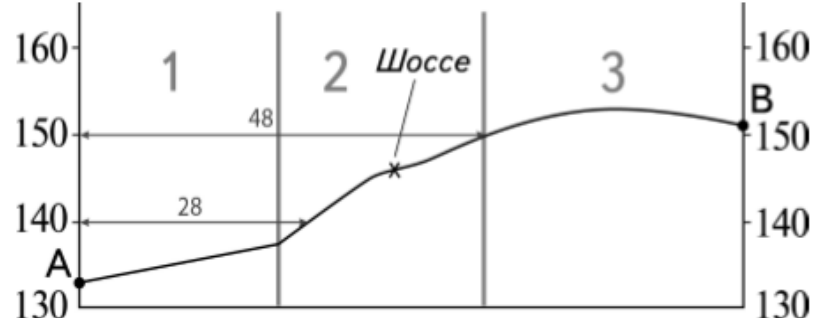
Задание 22



Масштаб 1:10 000
 В 1 см 100 м
 100 0 100 200
 Горизонтالي проведены
 через 2,5 метра

Содержание верного ответа и указания по оцениванию
 (допускаются иные формулировки ответа, не искажающие его смысла)

Баллы



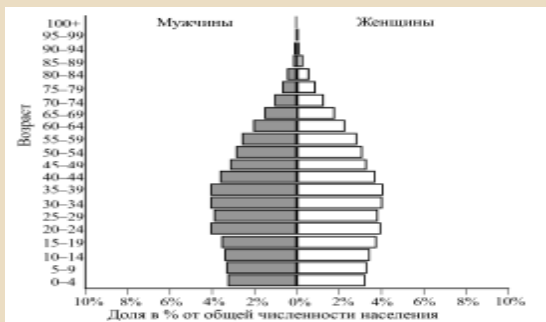
- 1) На рисунке в ответе длина горизонтальной линии основы профиля равна 80 ± 2 мм и расстояние от левой вертикальной оси до шоссе равно 38 ± 2 мм;
- 2) вертикальный масштаб профиля выдержан верно;
- 3) форма профиля в основном совпадает с эталоном*, и на участке 2 склон круче, чем на участке 1

К1	Умение пользоваться масштабом	
	Ответ включает в себя 1-й и 2-й элементы	2
	Ответ включает в себя только 1-й элемент	1
	Все ответы, которые не соответствуют вышеуказанным критериям выставления оценок в 1 и 2 балла	0
К2	Умение строить профиль рельефа	
	Ответ включает в себя 3-й элемент	1
	Все ответы, которые не соответствуют вышеуказанному критерию выставления оценки в 1 балл	0
	<i>Максимальный балл</i>	3

* *Примечание.* Форма профиля считается совпадающей с эталоном, если она соответствует всем следующим четырём условиям: 1) участки со спусками (подъёмами) соответствуют участкам со спусками (подъёмами) на эталоне; 2) профиль не выходит за пределы высот, существующих в пределах участка территории, на которой проходит профиль; 3) на профиле присутствуют все точки с высотами, которые должны быть на нём согласно данным карты; 4) расстояния от левой вертикальной оси профиля до точек с высотами, обозначенными на основе профиля, отличаются от соответствующих расстояний на эталоне не более чем на 4 мм.

Задание 29

В 2019 г. численность населения Бразилии составляла 214,5 млн человек, рождаемость – 12‰, смертность – 6‰. При этом значение суммарного коэффициента рождаемости (число новорождённых, приходящихся на одну женщину в детородном возрасте (от 15 до 49 лет) составляло 1,6. Ниже приводится половозрастная пирамида Бразилии в 2019 г



На основе анализа данных половозрастной пирамиды Бразилии в 2019 г. спрогнозируйте, как изменится (уменьшится или увеличится) естественный прирост населения в ближайшие 30 лет, если суммарный коэффициент рождаемости останется таким же, как в 2019 г. Для обоснования Вашего прогноза приведите два аргумента

Содержание верного ответа и указания по оцениванию (допускаются иные формулировки ответа, не искажающие его смысла)	Баллы
<p>В ответе говорится, что</p> <p>1) в течение следующих 30 лет естественный прирост населения Бразилии снизится ИЛИ естественный прирост станет отрицательным.</p> <p>В обосновании говорится, что:</p> <p>2) при суммарном коэффициенте рождаемости 1,6 со временем начнётся сокращение численности населения</p> <p>3) в ближайшие годы численность женщин в возрасте 15–49 лет начнёт сокращаться ИЛИ в ближайшие годы доля женщин в возрасте 15–49 лет в общей численности населения начнёт сокращаться;</p> <p>4) через 30 лет в общей численности населения существенно возрастёт доля лиц пожилого возраста</p>	
<p>Ответ включает в себя 1-й и два (любых) других из названных выше элементов</p>	2
<p>Ответ включает в себя два (любых) из названных выше элементов. ИЛИ Ответ включает в себя 1-й элемент, и в обосновании говорится, что рождаемость уменьшится, а смертность увеличится. ИЛИ Ответ включает в себя 1-й и два (любых) других из названных выше элементов, но в нём присутствует географическая ошибка</p>	1
<p>Все ответы, которые не соответствуют вышеуказанным критериям выставления оценок в 1 и 2 балла</p>	0
<p>Максимальный балл</p>	2

Средний процент выполнения задания 29 составлял 37%

Задание 30

Определите географическую долготу пункта, если известно, что в 23 часа по солнечному времени Гринвичского меридиана местное солнечное время в нём 1 час 40 минут следующих суток. Запишите решение задачи

При выполнении этого задания сначала определяется разница во времени с Гринвичским меридианом, она составляет 2 часа 40 минут.

Далее – разница в долготе составляет: $15^\circ \times 2 + 15^\circ : 3 \times 2 = 40^\circ$. Из чего следует, что время в пункте больше времени на Гринвичском меридиане, значит пункт расположен в Восточном полушарии.

Ответ: 40° в.д.

Средний процент выполнения задания 42%

Рекомендации по совершенствованию организации и методики преподавания предмета в Краснодарском крае на основе выявленных типичных затруднений и ошибок

1. Для повышения мотивации обучающихся к изучению географии считаем необходимым **усилить связь содержания школьного географического образования с жизнью в нашей стране и мире**, добиваться соответствия содержания образования современным достижениям в области географической науки. В частности, усилить внимание к дистанционным съемкам (спутники, беспилотники и соответствующая продукция) и геоинформационным технологиям, высокоточным пространственным исследованиям и их практическим приложениям в сфере географии и науках о Земле.

2. На уроках следует уделять повышенное внимание не только знанию **географической номенклатуры**, но в большей мере – раскрытию **причинно-следственных географических связей**. Наряду с этим необходимо четко определять перечень **понятий и терминов**, подлежащих обязательному изучению и контролю. При работе с понятиями и терминами желательно использовать различные методические приемы смыслового чтения, а также проводить диктанты и устные опросы на проверку знаний терминов. Процесс обучения должен быть нацелен не только на передачу знаний и на формирование умений, но и, самое главное, на усвоение теоретических и фундаментальных знаний в географии.

3. На уроках географии рекомендуется выделять три **группы умений**, ориентированных на применение географических знаний, умений и навыков в учебных ситуациях и в реальных жизненных условиях:

- умения **применять географические знания** в процессе решения познавательных и практико-ориентированных задач;

- умения **находить и использовать информацию** из источников — географической информации, необходимую для решения познавательных и практико-ориентированных задач;

- умения **интегрировать и использовать географические знания** и информацию из статистических источников для решения учебных и практико-ориентированных задач

4. Весьма существенным недостатком подготовки некоторых выпускников является слабое владение языковыми средствами – **логично и точно излагать свою точку зрения**, использовать адекватные языковые средства и правильную терминологию. Это умение тесно связано с навыками работы с информацией и умением географического анализа и интерпретации текстовой информации.

5. Некоторое количество ошибок в ответах связано с **невнимательным чтением текста заданий**. Для устранения таких ошибок необходимо ознакомить обучаемых со специальными приемами, позволяющими им проявить понимание задачи: переформулировать задание, объяснить суть вопроса, записать план выполнения задания. Важно включать в учебный процесс задания на работу с текстами географического содержания

Методическую помощь учителям и обучающимся при подготовке к ЕГЭ могут оказать материалы с сайта ФИПИ (www.fipi.ru):

- Открытый банк заданий ЕГЭ
- Навигатор самостоятельной подготовки к ЕГЭ
- Учебно-методические материалы для председателей и членов региональных предметных комиссий по проверке выполнения заданий с развернутым ответом экзаменационных работ ЕГЭ
- Видеоконсультации для участников ЕГЭ (<https://fipi.ru/ege/videokonsultatsiirazrabotchikov-kim-yege>)

Спасибо за внимание