



«Результаты ОГЭ выпускников Краснодарского края по географии в 2022 году»

**ст. преподаватель кафедры обществоведческих
дисциплин и регионоведения
ГБОУ ИРО Краснодарского края
Голованова О.Б.**

Результаты ОГЭ 2022 г.

В крае основной период (июнь 2022 г.)

Всего сдавали 31 133 выпускника

Наибольшее кол-во участников ОГЭ по географии от общего числа сдающих по АТЕ

г. Краснодар – 6 627 чел.; г. Сочи – 3 232; г. Новороссийск – 2 437; Белореченский р-н – 904; Динской р-н – 902 и Усть-Лабинский р-н - 859.

Выпускники текущего года, обучающиеся по программам ООО	2018 г.	2019 г.	2022 г.
	25 214 чел.	27 549 чел.	31 133 чел.

Динамика результатов ОГЭ по географии

Получили отметку	2018 г. %	2019 г. %	2022 г. %
«2»	1,4	1,0	1,02
«3»	40,5	39,4	37,02
«4»	46,2	41,0	45,48
«5»	11,9	18,6	16,48

**Задания вызвавшие
наибольшие затруднения у
выпускников при выполнении
ОГЭ 2022 г.**

Краткая характеристика КИМ ОГЭ

В КИМ для ОГЭ 2022 г. большее внимание уделялось достижению требований, направленных на практическое применение географических знаний и умений.

Также важной для ОГЭ являлась проверка сформированности умений извлекать и анализировать данные из различных источников географической информации (карт атласов, статистических материалов, диаграмм, текстов)

Экзаменационная работа состояла из 30 заданий. Из них 27 заданий с записью краткого ответа: 8 заданий с ответом в виде одной цифры, 5 заданий с ответом в виде слова или словосочетания, 14 заданий с ответом в виде числа или последовательности цифр.

Задание 4 (базовый) с ответом в виде одной цифры :

К традиционным занятиям каких из перечисленных народов России относятся морской зверобойный промысел и оленеводство?

- 1) коми и мордва 2) эскимосы и чукчи 3) ханты и буряты
- 4) алтайцы и чувашаи

С заданием справились 83% школьников

Задание 2 (базовый) с ответом в виде слова или словосочетания:

Два пограничных субъекта РФ по хребтам Большого Кавказа имеют выход к Государственной границе РФ с Абхазией и _____.

С заданием справились 89% школьников

Задание 13 (базовый) с ответом в виде числа:

При подъёме в тропосфере температура воздуха понижается в среднем на $0,6$ °С через каждые 100 м. Определите температуру на вершине горы А с абсолютной высотой 4000 м, если у её подножия, расположенного на уровне моря, температура составляет 20 °С. Ответ запишите в виде числа.

С заданием справились 66% школьников

**Задание 25 (повышенный) с ответом в виде
последовательности цифр:**

Расположите перечисленные ниже города в порядке увеличения в них численности населения. Запишите в таблицу получившуюся последовательность цифр.

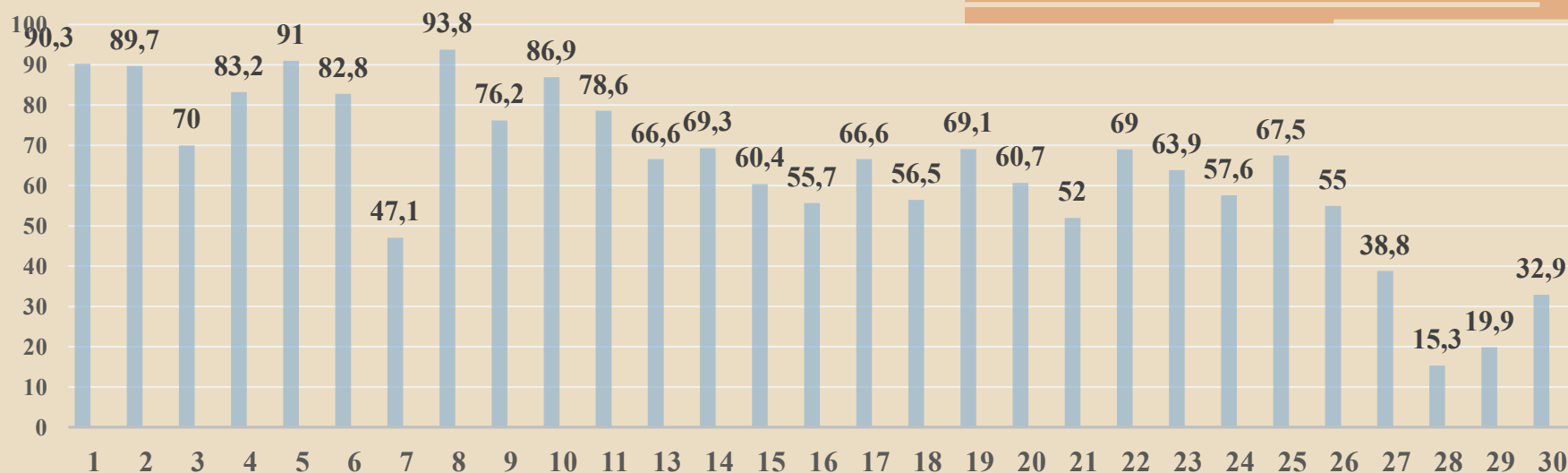
1) Сыктывкар 2) Ростов-на-Дону 3) Томск

С заданием справились 66% школьников

Работа содержала 3 задания с развёрнутым ответом, в двух из которых, в заданиях 12 и 28, требуется записать полный обоснованный ответ на поставленный вопрос.

С 12 заданием в котором требовалось сравнить с помощью топографической карты пригодность территории для использования в заданных целях школьники справились хорошо.

А задание 28 на **определение географических терминов и понятий** для девятиклассников было самым трудным в сравнении со всеми заданиями ОГЭ.



Средний процент выполнения заданий, оцениваемых одним баллом

Сложными для девятиклассников были задания **27** и **28** базового уровня сложности и **29** задание высокого уровня сложности.

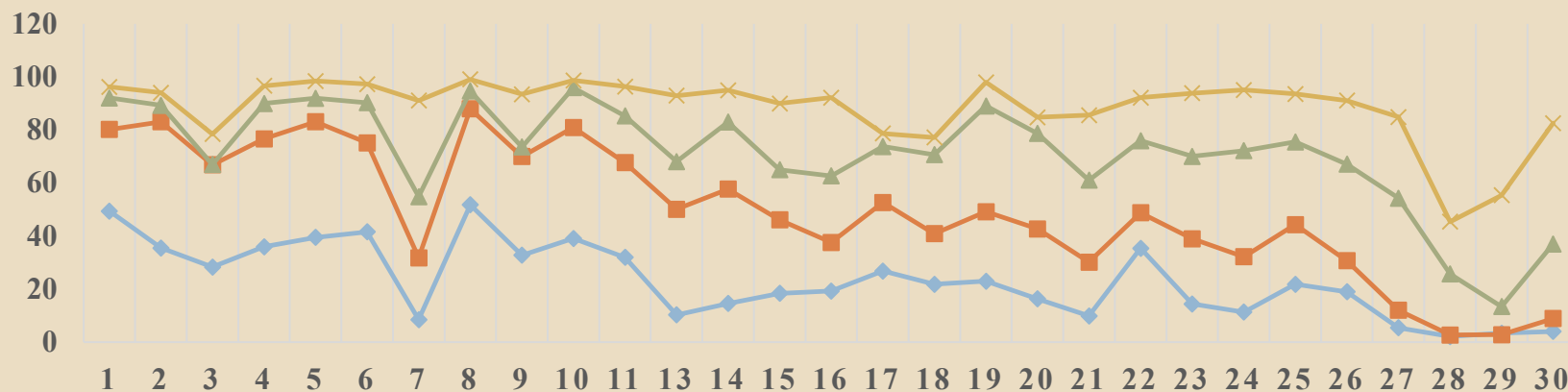
Традиционно трудное **30** задание повышенного уровня сложности на определение страны или региона России.

В **26** задании повышенного уровня оценивались теоретические знания об особенностях природы, жизни, культуры и хозяйственной деятельности людей.

При выполнении **7** задания повышенного уровня надо было продемонстрировать владение основами картографической грамотности или определять географические координаты. А в **21** задании повышенного уровня сложности проверялось формирование представлений и основополагающих теоретических знаний о целостности и неоднородности Земли как планеты людей в пространстве и во времени.

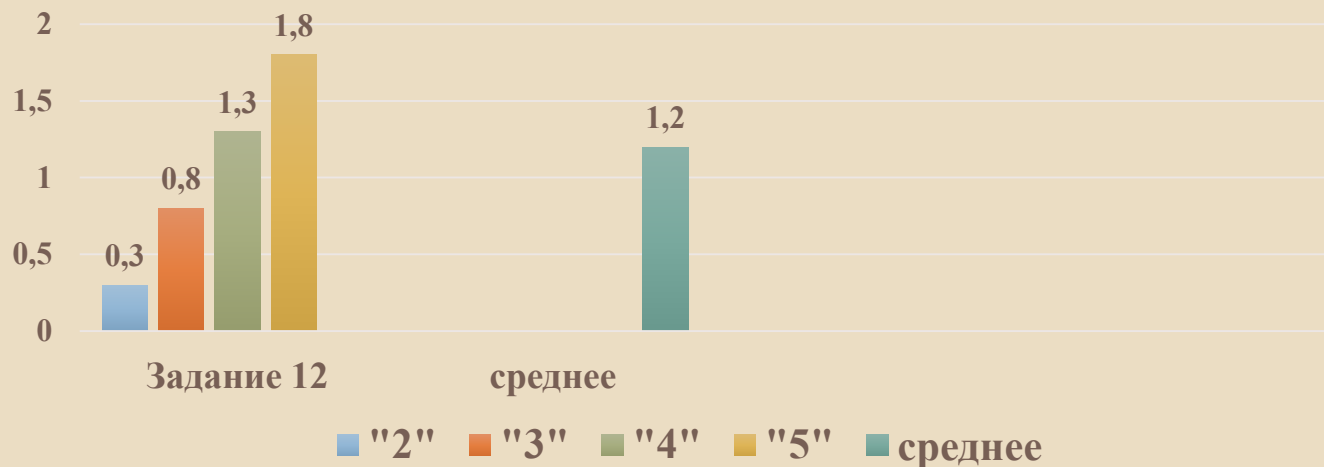
Процент выполнения заданий, оцениваемых в один балл по группам, получившим отметку

— "2" — "3" — "4" — "5"



Для всех групп девятиклассников, получивших отметки самыми сложными заданиями, являются **27, 28 и 29**. Эти задания были направлены на проверку сформированности умений по работе с текстом. С **30 заданием** справились всего 4% двоечников, троечников – 9%, хорошистов – 37% и 83% отличников. Не высокие результаты продемонстрировали девятиклассники при выполнении **7 задания**: получившие двойки - 8%, тройки – 32%. С этим заданием справилась половина хорошистов и 91% отличников. 85% отличников выполнили **21 задание**: 61% - получивших четверки; 30% получивших тройки и около 10% получивших двойки.

Средний балл выполнения задания, оцениваемого в два балла



В задании 12 с развернутым ответом повышенного уровня сложности требовалось сравнить с помощью топографической карты пригодность территории для использования в заданных целях. Средний балл набранный учащимся при выполнении задания 12, оцениваемого в два балла соответствовал 1,2. Девятиклассники получившие двойки набрали 0,3 балла, троечники 0,8, хорошисты – 1,3 и отличники – 1,8.

Задания с наиболее низким уровнем усвоенных предметных результатов при выполнении экзаменационной работы

28	Б	15,3%
29	В	19,9%
30	П	32,9%
27	Б	38,8%
7	П	47,1%
26	П	55%
21	П	52%

Задание 7 (повышенный) направлено на умение
извлекать данные карт атласов

*Определите, какой город – столица государства,
имеет географические координаты 52° с.ш. 0° д.*

С заданием справились **47% школьников**

Задания 22 (базовый) и 23 (повышенный) направлены на умение извлекать и анализировать данные статистических материалов:



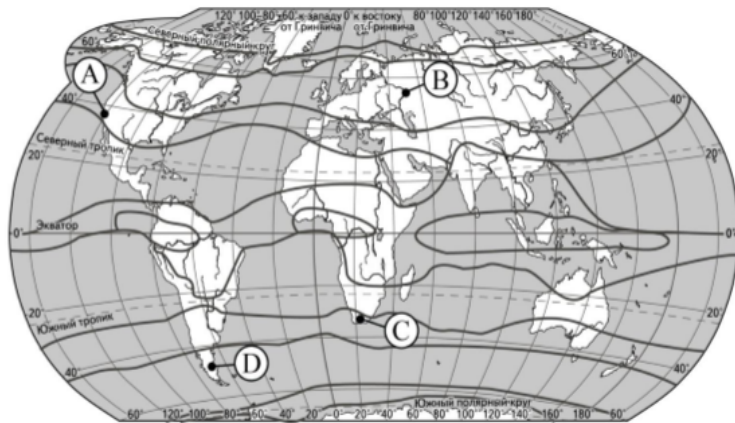
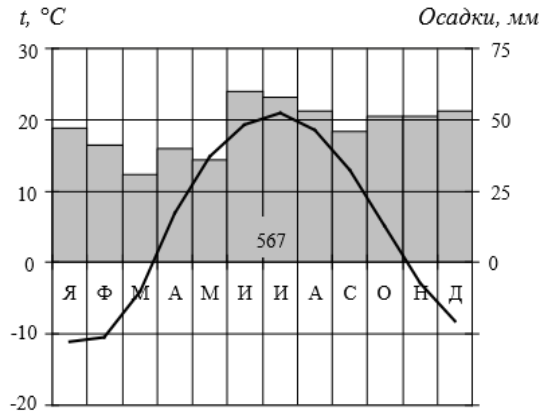
Задание 22. *В каком году из указанных на графике в Республике Алтай рождаемость населения (на тыс. человек) уменьшилась, а смертность населения (на тыс. человек) увеличилась по сравнению с предыдущим годом?*

Задание 23. *Определите естественный прирост населения в Республике Алтай в 2018 г.*

Средний процент выполнения: **22 задания – 69%** ,
23 задания – 63%.

Задание 18 (повышенного) проверялось умение извлекать и анализировать климатограмму

56% выполнения



— границы климатических поясов

- 1) А 2) В 3) С 4) D

Задание 16 (повышенный) проверялось сформированность умений извлекать и анализировать тексты.

Учащиеся проанализировали собранные данные для выявления зависимости между особенностями климата и географическим положением пункта. У всех учащихся выводы получились разные. Кто из них сделал верный вывод на основе представленных данных?

Пункт наблюдения	Географические координаты пункта наблюдения	Высота над уровнем моря, м	Среднее атмосферное давление за год, кПа	Средняя температура воздуха, °С		Среднее количество атмосферных осадков за месяц, см
				январь	июль	
Воронеж	51° с.ш. 39° в.д.	107	99,7	-7	+22	1,43
Саратов	51° с.ш. 46° в.д.	171	100	-8	+24	1,38
Новотроицк	51° с.ш. 58° в.д.	202	97,9	-12	+22	1,20
Кызыл	51° с.ш. 94° в.д.	647	87,2	-23	+15	0,80

- 1) Фаина: «Чем выше расположен пункт, тем холоднее в нём июль».*
- 2) Александр: «Чем ближе пункт расположен к Атлантическому океану, тем больше в нём среднее количество атмосферных осадков за месяц».*
- 3) Екатерина: «Среднее количество атмосферных осадков за месяц увеличивается с повышением средней температуры воздуха в июле».*
- 4) Василий: «Чем выше расположен пункт, тем выше в нём среднее атмосферное давление за год».*

Средний процент выполнения 55%.

Задание 17 (повышенный) проверялось сформированность умений извлекать и анализировать тексты.

Пункт наблюдения	Географические координаты пункта наблюдения	Высота над уровнем моря, м	Среднее атмосферное давление за год, кПа	Средняя температура воздуха, °С		Среднее количество атмосферных осадков за месяц, см
				январь	июль	
Воронеж	51° с.ш. 39° в.д.	107	99,7	-7	+22	1,43
Саратов	51° с.ш. 46° в.д.	171	100	-8	+24	1,38
Новотроицк	51° с.ш. 58° в.д.	202	97,9	-12	+22	1,20
Кызыл	51° с.ш. 94° в.д.	647	87,2	-23	+15	0,80

В каком из перечисленных городов 23 сентября Солнце раньше всего по московскому времени поднимется над горизонтом?

1) Воронеж 2) Саратов 3) Новотроицк 4) Кызыл

Средний процент выполнения 66%.

Мини-тест из трёх заданий (27–29), проверяющий сформированность умений работать с текстом географического содержания

Июльское наводнение в Чите.

Июльское наводнение 2018 г. стало одним из трёх самых разрушительных в истории Читы. По предварительным оценкам властей, ущерб превысил 1 млрд руб., под воду ушли сотни домов. Дожди побили двадцатилетний июльский рекорд. Реки региона вышли из берегов из-за практически ежедневных дождей и подтопили населённые пункты. Такие сильные наводнения в Чите случаются редко. В начале XXI в. регион страдал от других бед – лесных пожаров и засух. В результате пожаров были уничтожены сотни тысяч гектаров леса.

Задание 27.

В каком субъекте РФ произошло стихийное природное явление, о котором говорится в тексте?

Задание 28.

В тексте говорится, что реки региона вышли из берегов из-за практически ежедневных дождей, и это привело к наводнениям. Как называется повышение уровня воды в реках в результате ливневых дождей?

Задания 27 и 28 базового уровня

Процент выполнения:

27 – 38% , 28 – 15%(термины и понятия)

Мини-тест из трёх заданий (27–29), проверяющий сформированность умений работать с текстом географического содержания

Июльское наводнение в Чите.

Июльское наводнение 2018 г. стало одним из трёх самых разрушительных в истории Читы. По предварительным оценкам властей, ущерб превысил 1 млрд руб., под воду ушли сотни домов. Дожди побили двадцатилетний июльский рекорд. Реки региона вышли из берегов из-за практически ежедневных дождей и подтопили населённые пункты. Такие сильные наводнения в Чите случаются редко. В начале XXI в. регион страдал от других бед – лесных пожаров и засух. В результате пожаров были уничтожены сотни тысяч гектаров леса.

Задание 29.

Учёные считают, что между двумя стихийными бедствиями, произошедшими в регионе в разное время: лесными пожарами и наводнениями, – существует непосредственная связь. Объясните, каким образом произошедшие десятилетия ранее лесные пожары, из-за которых значительно сократились площади лесов, могли повлиять на интенсивность наводнения в июле 2018 г.

Задание 29 высокого уровня
Процент выполнения – 19%

Задание 30 повышенного уровня сложности проверяло умение определять страну по краткому описанию.

Определите страну по её краткому описанию.

Эта страна расположена в Южном полушарии и имеет выход к Атлантическому океану. Её территория вытянута в меридиональном направлении более чем на 3,7 тыс. км и поэтому расположена в трёх климатических поясах: тропическом, субтропическом и умеренном. Вдоль её побережья проходит холодное океаническое течение. Одно из основных природных богатств – плодородные почвы субтропических степей. Эта природная зона называется пампой.

Средний процент выполнения – 32%

Задание 26 повышенного уровня сложности

*Какие две из перечисленных областей России относятся к числу ведущих по густоте железнодорожной сети?
Запишите в таблицу цифры, под которыми указаны эти области.*

- 1) Курская*
- 2) Тюменская*
- 3) Челябинская*
- 4) Архангельская*
- 5) Магаданская*

Средний процент выполнения – 55%

Задание 21 (повышенный) формирование представлений и основополагающих теоретических знаний о целостности и неоднородности Земли

В каких двух из приведённых высказываний содержится информация о режиме реки Юкон? Запишите в таблицу цифры, под которыми указаны выбранные высказывания.

1) Юкон замерзает во второй половине октября – начале ноября; ледостав длится до начала мая.

2) Для Юкона характерно летнее половодье (максимум расхода воды приходится на июнь) и зимняя межень.

3) Юкон в основном равнинная река. Горный характер течения она имеет только у истоков, до впадения притока Пелли, и ещё на небольшом участке в среднем течении.

4) Юкон берет начало из озера Атлин в Канаде; высота истока над уровнем моря – 645 м.

5) На территории США Юкон впадает в залив Нортон Берингова моря; здесь водный поток делится на рукава, образуя дельту.

Средний процент выполнения – 52%

Рекомендации по совершенствованию методики преподавания учебного предмета

КИМ ОГЭ 2022 г. содержал мини-тест, состоящий из трёх заданий (27–29), проверяющий сформированность умений работать с текстом географического содержания:

- проводить поиск и интерпретацию информации (локализация объекта в пространстве);
- систематизацию, классификацию, анализ и обобщение имеющейся в тексте информации;
- использовать информацию из текста с привлечением ранее полученных географических знаний для решения различных учебных и практико-ориентированных задач, что обеспечивает более широкий охват элементов проверяемого содержания.

Тексты – источники информации, используемые в КИМ ОГЭ соответствуют следующим требованиям:

- учитывают интересы, жизненный опыт и познавательные возможности обучающихся;
- стимулируют размышления, дают возможность использовать знания для решения учебных и познавательных задач;
- включают разнообразные ситуации (учебные ситуации, в которых сообщается информация, необходимая для решения образовательных задач; а также на информацию о событиях в стране и мире; и др.);
- имеют достаточное количество элементов информации для разработки 3 заданий, направленных на оценку различных умений;
- в некоторых случаях включают карты, дающие возможность оценить способность обучающихся работать с информацией, представленной в разной форме.

Отбор текстов осуществлялся по следующим критериям:

- объём текста соответствует возрастным возможностям девятиклассников, чтение текста не должно занимать больше 5 минут, чтобы у учащихся оставалось достаточно времени на выполнение заданий к тексту;

- уровень трудности содержания, структуры, языка текста соответствует возрастным и психологическим особенностям учащихся, не выходит за рамки их жизненного опыта;

тексты

- достаточной глубины и сложности для составления заданий, оценивающих состояние выделенных выше умений.

Предлагаемые задания с текстом базируются на различном предметном содержании, относящемся к таким темам, как: «Источники географической информации», «Природа Земли», «Материки и страны», «Геоэкология», «География России».

В преподавании географии учителю рекомендуется обратить внимание на проверяемые метапредметные требования к уровню подготовки обучающихся:

- умение определять понятия, создавать обобщения, классифицировать
- умение устанавливать причинно-следственные связи, строить логическое рассуждение, умозаключение, делать выводы
- умение создавать, применять и преобразовывать знаки и символы, модели и схемы для решения учебных и познавательных задач
- смысловое чтение
- умение осознанно использовать речевые средства для выражения своих мыслей, планирования своей деятельности, формулирования и аргументации своего мнения, владения письменной речью
- умение применять географическое мышление в познавательной, коммуникативной и социальной практике
- умение оценивать правильность выполнения учебной задачи, собственные возможности ее решения
- владение основами самоконтроля, самооценки, принятия решений и осуществления осознанного выбора в учебной и познавательной деятельности

Для подготовки к экзамену рекомендуется использование открытого банка заданий ОГЭ на сайте ФИПИ <http://www.fipi.ru>

Так же учителям географии края рекомендуется в учебном процессе использовать видеороки «Телешколы Кубани» телевизионного канала «Кубань 24» размещенных на сайте You Tube.

Спасибо за внимание