



**«Школа тьюторов»
(ГБОУ «Институт развития
образования» Краснодарского края,
15 ноября 2022 г.)**

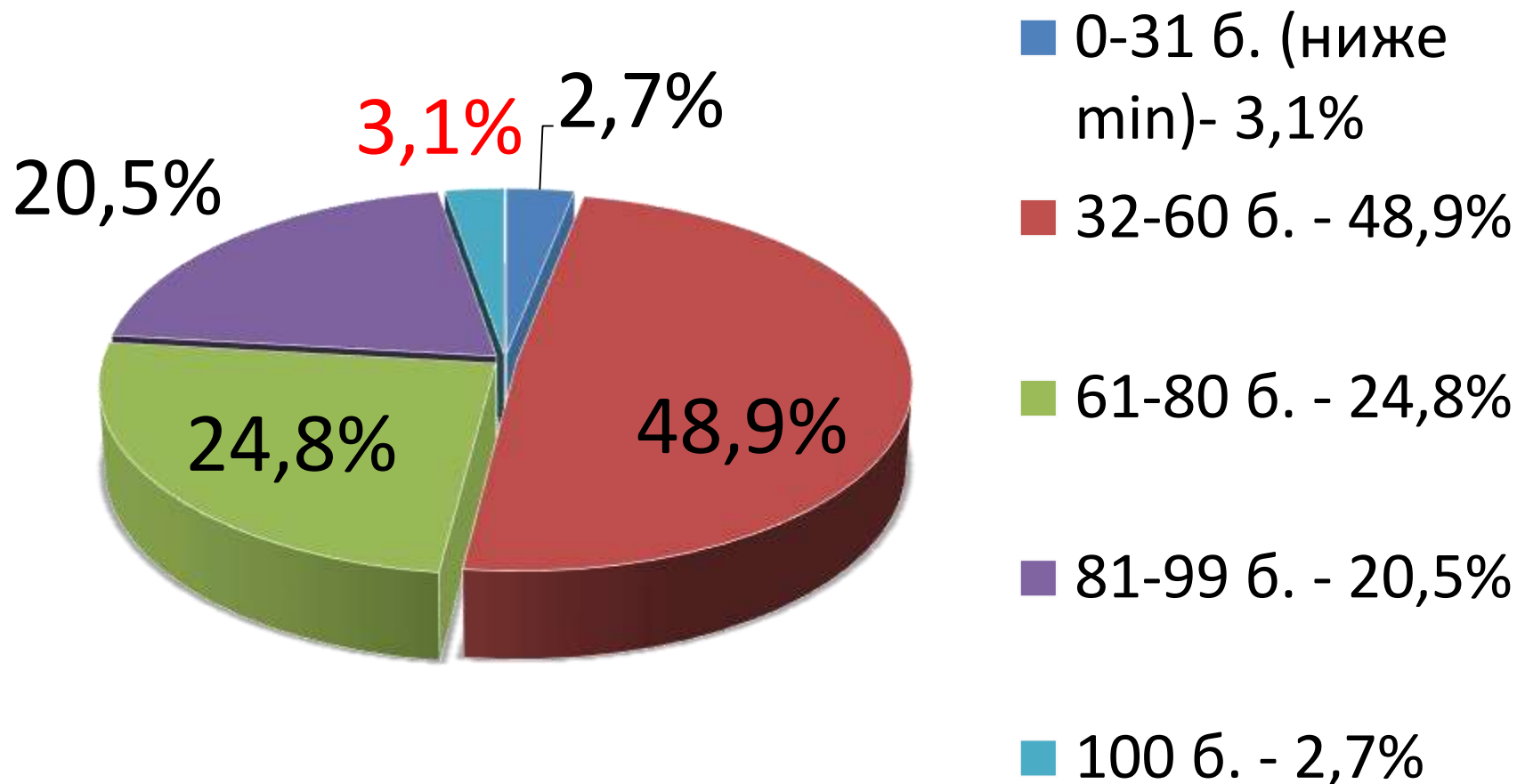
**ЕГЭ по литературе в 2023 году:
проблемные зоны и рекомендации по
совершенствованию методики обучения
предмету и подготовки к экзамену**

**Чеснокова А.В., заместитель директора по УМР Армавирского
филиала, доцент кафедры филологического образования
ГБОУ «Институт развития образования» Краснодарского края**

Количество участников ЕГЭ по литературе (за 3 года, основной период)

2020 г.		2021 г.		2022 г.	
чел.	% от общего числа участников	чел.	% от общего числа участников	чел.	% от общего числа участников
1 664	7,1	1 805	7,3	1 796 (86% - девушки, 14% - юноши)	7,1

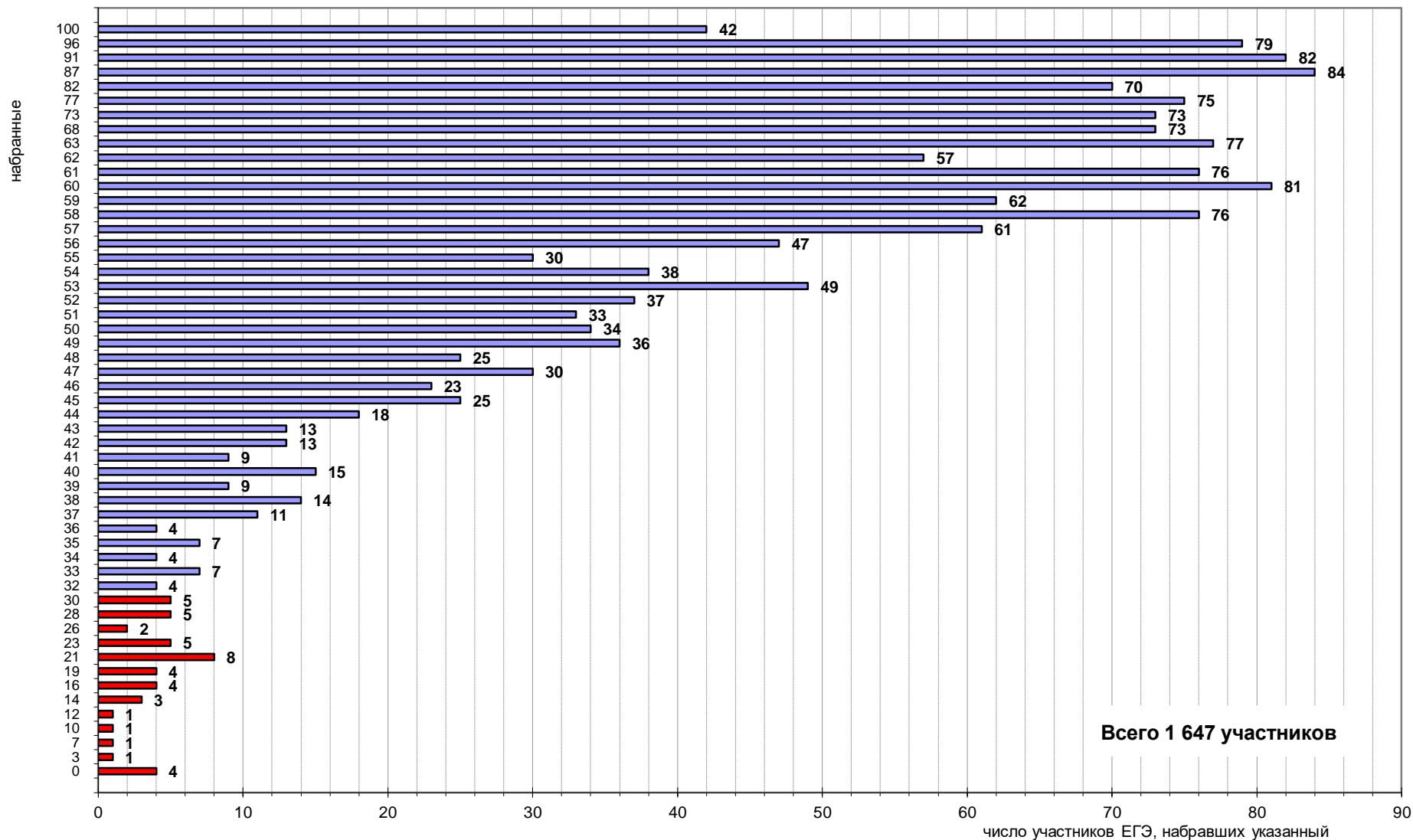
Распределение тестовых баллов ЕГЭ по литературе в Краснодарском крае в 2022 г.



Динамика результатов ЕГЭ по литературе за последние 3 года

Участников, набравших балл	Краснодарский край		
	2020 г.	2021 г.	2022 г. (min – 32)
ниже минимального балла, %	2,5	2,5	3,1
от 61 до 80 баллов, %	45,7	45,5	24,8
от 81 до 99 баллов, %	19,4	17,7	20,5
100 баллов, чел.	32	38	44
Средний тестовый балл	65,8	65,1	62,4 (по РФ – 60,8)

Диаграмма распределения тестовых баллов участников ЕГЭ по литературе в 2022 г.



Снижение среднего тестового балла

Снижение результатов по литературе в Краснодарском крае в 2022 году соответствует общероссийской тенденции (КК – 62,4, РФ – 60,8). Возможные причины:

- 1) изменение шкалы оценивания экзамена в сторону ужесточения требований;
- 2) изменение КИМ, в том числе включение зарубежной литературы;
- 3) специфика выпуска текущего года: учащиеся не имели опыта сдачи ОГЭ в 2020 году, при этом ЕГЭ по литературе проводился первым. Влияние эмоционального фактора (массовые нарушения известных экзаменуемым и прописанных в КИМ требований к выполнению заданий);
- 4) снижение читательской активности школьников.

Результаты ЕГЭ по литературе в 2022 г. по муниципалитетам

Наибольший процент участников, не набравших минимальный балл:

- Тбилисский район (7,1%)
- Апшеронский район (6,3%)
- г. Краснодар (5,5%)

Формально высокий показатель доли участников, не получивших минимального балла, в отдельных ОО, следует **оценивать с учетом малого количества сдававших литературу в этих школах** (75% не перешедших порог в СОШ №29 г. Краснодара – всего 4 участника; 100% не набравших минимума баллов в лицее №3 Кавказского района – 1 участник).. Наибольшее количество не перешедших порог по литературе в одной школе отмечено в СОШ №16 г. Краснодара (33,3% из 6 участников, т.е. 2 чел.) и СОШ №29 г. Краснодара (75%, т.е. 3 чел. из 4-х).

По количеству стобалльников по литературе лидируют:

- г. Краснодар (15 чел.)
- г. Сочи (5 чел.)
- Динской, Славянский и Туапсинский районы (по 2 чел.).
- Краснодар, Сочи и Динской район были в числе лидеров и в 2021 году.

КИМ ЕГЭ по литературе - 2023

Изменения в КИМ ЕГЭ 2023 года в сравнении с КИМ 2022 года

Изменена формулировка задания 9: количество верных ответов заранее не установлено и может варьироваться от 2 до 4 (ранее в задании требовалось выбрать 3 правильных ответа из 5 предложенных).

Уточнён критерий 1 задания 12 «Соответствие сочинения теме и её раскрытие».

СТРУКТУРА КИМ ЕГЭ ПО ЛИТЕРАТУРЕ – 2023

Часть 1 состоит из двух комплексов заданий.

Первый комплекс относится к анализу эпического, лироэпического или драматического произведения: задания **1–4** требуют краткого ответа, развернутого аналитического задания **5.1/5.2** (необходимо выполнить одно из них) и задания **6**, требующего развёрнутого сопоставительного ответа.

Второй комплекс включает задания по анализу лирических произведений: задания **7-9** – с кратким ответом, **10.1/10.2** (необходимо выполнить одно из них) – аналитическое задание с развёрнутым ответом, **11** - задание с развернутым ответом на сопоставление.

Часть 2 (сочинение) включает 5 заданий (**12.1-12.5**), из которых требуется выбрать одно.

Проблемные зоны ЕГЭ по литературе - 2022

1. Задание на знание текста и литературного процесса (задание 3 КИМ ЕГЭ).

Среднекраевой процент выполнения этого задания - **21%** (в 2021 г. за аналогичное задание 4 - **56,9%**), в группе получивших тестовый балл от 81 до 100 показатель – **50%** (в 2021 г. - **82,5%**).

Нарастание тенденции к замене чтения литературных произведений чтением краткого содержания.

3 Установите соответствие между образами чиновников и соответствующими произведениями Н.В. Гоголя: к каждой позиции первого столбца подберите соответствующую позицию из второго столбца.

ОБРАЗЫ ЧИНОВНИКОВ	ПРОИЗВЕДЕНИЯ
А) Ляпкин-Тяпкин	1) «Мёртвые души»
Б) Башмачкин	2) «Ночь перед Рождеством»
В) Иван Антонович	3) «Ревизор»
кувшинное рыло	4) «Шинель»

Запишите в таблицу выбранные цифры под соответствующими буквами.

Ответ:

А	Б	В

ИСКАЖЕНИЕ АВТОРСКОЙ ПОЗИЦИИ И ФАКТИЧЕСКИЕ ОШИБКИ



- Под искажением авторской позиции понимается грубое искажение наиболее важных идей произведения, общих авторских оценок.

Например: Раскрывая тему духовной деградации личности, экзаменуемый сопоставляет помещика Плюшкина с И. И. Обломовым, утверждая, что, по мнению И. А. Гончарова, он тоже «мертвая душа».

Искажение авторской позиции нельзя путать с несогласием с ней. Экзаменуемый может высказать обоснованное несогласие с авторской позицией, при этом верно её определив. Это не должно вести к снижению балла.

- Следует различать искажение авторской позиции и фактические ошибки.
К фактическим ошибкам относятся следующие:

- **искажение историко-литературных фактов**

(Например, утверждение, что творчество М. И. Цветаевой относится к литературному течению символизма.);

- **подмена имен героев**

(Например, секунданта Ленского называют Загорецким вместо Зарецкого);

- **ошибки в обозначении времени и места действия**

(Например, утверждения, что события рассказа «Чистый понедельник» происходят в Петербурге; действие поэмы «Мертвые души» разворачивается в середине XIX века);

- **неверное обозначение топонимов**

(Например, Белгородская крепость вместо Белогорская);

- **ошибки в употреблении литературоведческих терминов**, за исключением сочинения ¹², где эти ошибки учитываются в отдельном критерии 3

(Например, отнесение «Евгения Онегина» к эпическому роду; утверждение, что слова Ярославны «полечу кукушкою по Дунаю» - олицетворение);

Проблемные зоны ЕГЭ по литературе - 2022

2. Задание на определение средств художественной выразительности в лирическом произведении (задание 9), в котором из приведённого перечня нужно выбрать три названия художественных средств и приёмов, использованных в данном произведении/ его части.

Среднекраевой процент выполнения – **78%** (в аналогичном задании 13 в 2021 г. - **67%**), среди набравших более 81 тестового балла – **94%** (в 2021г. - **96,6%**). Несмотря на улучшение показателей, в целом результат заслуживает усиления работы с художественной речью лирического произведения.

9

Из приведённого ниже перечня выберите все названия художественных средств, использованных в тексте стихотворения.

Запишите цифры, под которыми они указаны.

- 1) анафора
- 2) риторический вопрос
- 3) гротеск
- 4) инверсия
- 5) эпитет

Ответ: _____.

Проблемные зоны ЕГЭ по литературе - 2022

3. Задания на привлечение литературного контекста по отношению к произведению эпоса/драмы (задание 6) и лирики (задание 11).

По К2 «Привлечение текста произведения при сопоставлении для аргументации» в задании 6 среднекраевой процент выполнения - **60%** (в группе получивших тестовый балл от 81 до 100 показатель высокий – 94%), в задании 11 среднекраевой процент выполнения - **71%** (в группе получивших тестовый балл от 81 до 100 – 97%).

В 2021 г. большие затруднения вызывало сопоставление лирического произведения, в 2022 г. задания по лирике по К2 выполнены на 11% лучше, что можно объяснить изменением требований к выполнению заданий (достаточно сопоставления с одним привлеченным текстом): с задачей найти одно необходимое лирическое произведение большинство участников справилось.

6

Назовите произведение отечественной или зарубежной литературы (с указанием автора), в котором показаны нравы чиновничества. В чём схожа (или чем различается) картина нравов чиновничества в выбранном произведении и в «Ревизоре» Н.В. Гоголя?

Рекомендации ФИПИ по улучшению результатов заданий на сопоставление 6 и 11

Совершенствование умения сопоставлять произведения

Основные понятия: сопоставительный анализ, аспект сопоставления, аргументация.

Отработка в ходе изучения курса разных оснований для литературного сопоставления:

- тематическая близость произведений, принадлежащих писателям одной эпохи или разных литературных эпох (тема природы, тема любви, военная тема и т.п.);
- общность мотивов (мотивы одиночества, сострадания; фольклорные, героические мотивы и т.п.);
- близость проблематики (проблема чести и долга; проблема нравственного выбора в сложной, экстремальной ситуации; философская проблематика и т.п.);
- сходство сюжетных ситуаций (идейные столкновения представителей разных поколений; дуэль, ее причины и последствия и т.п.);
- образные переключки (образ родной земли; образ матери; образы времени, эпохи и т.п.);
- сходство или контраст на уровне системы персонажей (тип «лишнего человека», люди подвига, герои-праведники и т.п.);
- общность способов изображения действительности (сатирическое изображение жизни, соотнесенность мгновения и вечности в лирическом произведении и т.п.).

Организация систематического повторения ранее изученного на новом уровне (ФИПИ)

Таблица 1

Подход к отбору изучаемого содержания в 10 классе (базовый уровень)

№	Монографическая тема	Основное содержание	Повторение	Возможный контекст организации повторения
1	А.Н. Островский. Драма «Гроза»	Нравы города Калинова. Особенности взаимоотношений героев. Психологическое мастерство драматурга. Своеобразие конфликта, особенности развития действия. Религиозная проблематика драмы. Трагизм финала и его идейное звучание. Смысл названия пьесы. Теория литературы. Трагедия и драма. Символическая деталь. Ремарка. Диалог. Монолог. Афиша. Говорящая фамилия. Трагический пафос. Кульминация	Н.С. Карамзин. «Бедная Лиза» М.Ю. Лермонтов. Поэма «Песня про... купца Калашникова»	Образ грозы в литературе. Тема трагической любви. Семейная проблематика, традиционный уклад, тема деспотизма
2	И.С. Тургенев. Роман «Отцы и дети»	Отражение в романе общественно-политической ситуации начала 1860-х гг. Нигилизм как социально-историческое и нравственно-психологическое явление. Образ Евгения Базарова. Главный герой романа и его взаимоотношения с другими персонажами. Идейные разногласия нигилистов и либералов на фоне вечного конфликта отцов и детей. Смысл названия произведения. Мотив «испытания любовью». Роль пейзажа. Смысл финала и авторская позиция в произведении. Теория литературы. Реализм. «Тайный» психологизм. Художественная деталь. Конфликт. Персонаж. Пейзаж	А.С. Пушкин. Роман «Капитанская дочка»	Проблема взаимоотношения дворянства и простого народа. Тема чести и бесчестия. Тема любви, герой в ситуации выбора

Организация систематического повторения ранее изученного на новом уровне (ФИПИ)

Таблица 2

Подход к отбору изучаемого содержания в 11 классе (базовый уровень)

№	Монографическая тема	Основное содержание	Повторение	Возможный контекст организации повторения
1	И.А. Бунин. Рассказы: «Господин из Сан-Франциско», «Чистый понедельник»	Отражение мира человеческой души в рассказах И.А. Бунина. Социальная и философская проблематика. Психологизм прозы. Роль символической детали. психологической детали, образов-символов. Теория литературы. Сюжет. Интерьер. Пейзаж. Символ. Лиризм	И.С. Тургенев. Роман «Отцы и дети» Рассказы А.П. Чехова	Роль пейзажа. Символические образы. Социальная проблематика. Психологизм прозы. Мастерство художественной детали
2	М. Горький. Рассказ «Старуха Изергиль» Пьеса «На дне»	Черты романтизма в ранней прозе М. Горького. Поиск духовного идеала – главный лейтмотив рассказов писателя. Разлад между мечтой и действительностью как отличительная черта горьковской прозы, ее композиционное и стилистическое своеобразие. Мир ночлежников и мир Костылевых в драме «На дне». Лука и Сатин в системе образов пьесы. Спор о назначении человека, истине и сострадании как основа авторской художественно-философской концепции. Теория литературы. Обрамление («рассказ в	Н.А. Некрасов. Поэма «Кому на Руси жить хорошо» Ф.М. Достоевский. Роман «Преступление и наказание» А.Н. Островский. Драма «Гроза»	Социальная, нравственная и философская проблематика. Бунтующий герой. Поиск правды. Униженные и оскорбленные. Тема деспотизма. Мастерство создания драматургических характеров

Методические рекомендации для учителей по преподаванию учебных предметов в образовательных организациях с высокой долей обучающихся с рисками учебной неуспешности

Проблемные зоны ЕГЭ по литературе - 2022

4. Общая речевая грамотность при написании развернутых ответов остается проблемной зоной выпускников.

Оценивание по КЗ («Логичность и соблюдение речевых норм») в задании 5 – **81%**, в задании 10 – **83%**, в задании 11 – **77%**, в задании 12 (К5) – **63%**.

В группе получивших тестовый балл от 81 до 100 б. результаты по критериям, связанным с оцениванием следования нормам речи, находится в диапазоне **93-99%**, а в группе не перешедших порог – **2%** по К5 в задании 12, **5%** по КЗ в задании 11, **7%** по КЗ в задании 6, **34%** и **40%** по КЗ соответственно в заданиях 5 и 10.

Низкое качество речи и логические ошибки при проведении сопоставления - важные причины ухудшения результатов, в том числе неспособности преодолеть порог.

Рекомендуемые направления работы

1. Мотивировать учащихся к **чтению полных текстов программных произведений**, так как подмена подлинного знания текста чтением краткого пересказа лежит в основе фактических ошибок и искажения авторской позиции, а также низких результатов по проверяющему знанию содержания в задании 3;
2. Актуализировать работу по **систематизации изученного** (ведение читательских дневников, заполнение систематизированных таблиц/ списков/ кластеров, фиксирующих «литературные параллели» в курсе истории русской литературы, в том числе по основным направлениям сопоставления);
3. Контролировать **заучивание наизусть** отрывков лирических произведений и их фрагментов;

Рекомендуемые направления работы

4. Применять различные стратегии чтения на уроках литературы;
5. Развивать навыки анализа лирических текстов с привлечением **стихотворений, не внесенных в кодификатор, в том числе зарубежных авторов;**
6. Обучать привлечению текста произведения для **аргументации** на уровне анализа важных для выполнения задания фрагментов (образов, микротем, деталей и т.п.);
7. Систематически включать в работу на уроке **задания, требующие обоснования связи данного художественного текста с другими произведениями по заданным / произвольным направлениям сопоставления, формулировать выводы, обосновав их текстом;**

Рекомендуемые направления работы

8. Регулярно **актуализировать изученные теоретико-литературные понятия** в практике анализа художественного текста и написания сочинений в формате ЕГЭ, в том числе с привлечением игровых технологий и ИКТ;
9. Регулярно на межпредметном уровне проводить работу по **развитию речи и логики** учащихся, обращая особое внимание на редактирование развернутых ответов и логику построения сочинения-рассуждения;
10. Активизировать **межпредметные связи литературы** с историей для понимания литературного контекста, с другими гуманитарными предметами для развития представлений о «диалоге искусств» и навыков написания сочинения формата 12.5.

Рекомендации по организации дифференцированного обучения школьников с низким уровнем мотивации

1. Низкий уровень мотивации (0 б. – min)	<p>1) Интенсификация обучения сочинению-рассуждению:</p> <ul style="list-style-type: none">- формирование умения анализировать формулировку задания, в том числе с использованием понятийного анализа темы (источник формулировок – Открытый банк заданий ФИПИ);- обучение написанию сочинения-рассуждения по плану (тезис-аргументация/иллюстрация с опорой на текст – вывод);- редактирование готовых работ с логико-композиционными ошибками, затем – собственных работ. <p>2) развитие речи и логики: рекомендуется усилить работу на метапредметном уровне;</p> <p>3) активное использование средств мотивации к прочтению полных текстов, контроль качества чтения, организация обобщающего повторения с использованием читательских дневников, синквейна, кластеров и карт понятий, табличных упражнений и др., выявление «сквозных» тем и мотивов, ключевых проблем русской литературы (<i>с использованием «Методических рекомендаций для учителей по преподаванию учебных предметов в образовательных организациях с высокой долей обучающихся с рисками учебной неуспешности» ФИПИ:</i> https://doc.fipi.ru/metodicheskaya-kopilka/metod-rekomendatsii-dlya-slabykhshkol/literatura-mr-oo.pdf)</p> <p>4) заучивание наизусть минимума лирических произведений;</p> <p>5) работа с готовыми ответами формата КИМ: изучение эталонов, анализ структуры ответа и критериев оценивания, редактирование и др.</p>
--	--

Рекомендации по организации дифференцированного обучения школьников со средним уровнем мотивации

2.Средний уровень мотивации (min – 60 б.; 60-80 б.)	<ol style="list-style-type: none">1) активное использование средств мотивации к прочтению полных текстов, контроль качества чтения, организация обобщающего повторения (см. п.3 в группе 1);2) обучение сопоставительному анализу на основе выявления черт сходства и различия сопоставляемых произведений, алгоритмам сопоставления, рассмотрение критериев оценивания;3) обучение способам привлечения текста произведения для аргументации;4) обучение написанию сочинения-рассуждения с обязательным редактированием;5) систематическая работа с историко-культурным контекстом литературного произведения, расширение метапредметных связей;6) повышение уровня речевой культуры.
---	---

Рекомендации по организации дифференцированного обучения школьников с высоким уровнем мотивации

<p>3. Высокий уровень мотивации (81 – 100 б.)</p>	<ol style="list-style-type: none">1) обеспечение качественного повторения, обобщения и систематизации прочитанных произведений и изученных тем, заучивание наизусть лирических произведений, важных цитат;2) расширение литературного кругозора за счет чтения дополнительной современной литературы и зарубежной литературы (список Б кодификатора);3) обучение редактированию сочинений;4) работа с историко-культурным контекстом литературного произведения, рассмотрение возможностей диалога литературы с другими видами искусств;5) повышение уровня речевой культуры.
---	---

ЗНАНИЕ ЛИТЕРАТУРОВЕДЧЕСКИХ ТЕРМИНОВ (КОДИФИКАТОР ЕГЭ ЛИТЕРАТУРА – 2023)

Автор, повествователь, рассказчик. Авторское отступление, лирическое отступление. Ремарка.

Автор и читатель. Литературная критика.

Авторская позиция. Тема, тематика, мотив, вечные темы в литературе.

Проблема, проблематика. Идея, интерпретация, подтекст.

Виды комического: юмор, ирония, сатира, сарказм, гротеск. Эзопов язык.

Жанры литературы: очерк, повесть, притча, рассказ, роман, роман-эпопея, сказ;

драма, комедия, трагедия; баллада, басня, поэма;

лирическое стихотворение, ода, отрывок, песня, послание, сонет, элегия, эпиграмма.

Историко-литературный процесс. Литературные направления: классицизм, сентиментализм, романтизм, реализм, модернизм (течения: символизм, акмеизм, футуризм), постмодернизм.

Литературные роды (драма, лирика, лироэпос, эпос).

Литературный герой, тип литературного героя («лишний человек», «маленький человек», резонер). Главный герой, второстепенный, эпизодический, внесценический персонаж. Лирический герой.

Пафос (героический, трагический, комический). Трагическое и комическое.

Стих и проза. Поэзия:

ритм; рифма; системы стихосложения (тоническая, силлабическая, силлабо-тоническая); стихотворная строка;

стихотворный метр (хорей, ямб, дактиль, амфибрахий, анапест), стихотворный размер; акцентный стих, белый стих, верлибр, дольник;

строфа (в том числе онегинская строфа).

Содержание и форма. Стиль.

Сюжет и фабула. Конфликт. Композиция (в том числе кольцевая, рамочная).

Контраст. Сцена, эпизод. Стадии развития действия: экспозиция, завязка, кульминация, развязка, эпилог.

Функционально-смысловые типы речи (повествование, описание, рассуждение).

Художественная литература и устное народное творчество, жанры фольклора.

Художественный вымысел. Фантастика.

Художественный образ. Вечные образы в литературе. Система образов, образ автора.

Говорящая фамилия. Пейзаж, портрет, интерьер. Деталь. Символ.

Речевая характеристика героя, диалог, монолог, реплика, внутренняя речь.

Психологизм.

Художественное время и художественное пространство.

Цитирование. Эпиграф.

Язык художественного произведения (тропы, фигуры речи и др.)

Афоризмы.

Антонимы, архаизмы, диалектизмы, жаргонизмы, заимствованные слова, индивидуально-авторские слова, историзмы; книжная, разговорная, просторечная, эмоционально-оценочная лексика; неологизмы, профессионализмы, паронимы, синонимы, фразеологизмы.

Аллегория, гипербола и литота, метафора, метонимия, олицетворение, сравнение, эпитет.

Антитеза, градация, инверсия, оксюморон, парцелляция, риторические фигуры: вопрос, восклицание, обращение; умолчание.

Анафора и эпифора, звукопись (аллитерация, ассонанс), лексический повтор, рефрен, синтаксический параллелизм.

ЗНАНИЕ ЛИТЕРАТУРОВЕДЧЕСКИХ ТЕРМИНОВ (КОДИФИКАТОР РУССКИЙ ЯЗЫК ЕГЭ – 2023)

Выразительность русской речи

Основные изобразительно-выразительные средства русского языка

4.1 Изобразительно-выразительные средства русской фонетики: звукопись, аллитерация, ассонанс

4.2 Изобразительно-выразительные средства словообразования: слова с суффиксами определённого значения, с эмоционально окрашенными суффиксами, индивидуально-авторские слова

4.3 Изобразительно-выразительные средства лексики и фразеологии:

метафора, олицетворение, гипербола, литота, ирония, метонимия, сравнение, эпитет; антонимы (в том числе контекстные), синонимы (в том числе контекстные); книжная, разговорная, просторечная лексика, диалектизмы, жаргонизмы, профессионализмы, термины, архаизмы, историзмы, неологизмы, фразеологизмы, эмоционально-оценочная лексика

4.4 Изобразительно-выразительные средства морфологии и синтаксиса:

стилистическая функция слов разных частей речи; вводные и вставные конструкции, восклицательные и вопросительные предложения, риторическое восклицание, риторический вопрос, односоставное

предложение, неполное предложение, ряд однородных членов предложения, обособленные члены предложения, сравнительный оборот, обращение, авторские знаки препинания;

диалог, монолог; анафора, вопросно-ответная форма изложения, градация, инверсия, лексический повтор, парцелляция, антитеза (противопоставление), синтаксический параллелизм, цитирование

Типичные ошибки в терминах (ФИПИ)

- **Неразличение ряда терминов:**
- конфликт/ контраст
- литературное течение/ направление
- рифма / рифмовка
- второстепенные/внесценические персонажи
- композиция / фабула/сюжет
- метафора / метонимия / олицетворение
- сравнение / контраст
- лирическое отступление / ремарка



Примеры формулировок заданий ЕГЭ с развёрнутым ответом

Задания 5, 10

(связный ответ на вопрос)

1. Как данный **сон** Григория Мелехова помогает понять душевное состояние героя?
2. Что символизирует **образ рождественской звезды** в стихотворении И.А.Бродского?
3. Какие **средства выразительности** делают стихотворение А.А.Фета музыкальным?
4. Какую роль в стихотворении А.С.Пушкина «Зимнее утро» играют **эпитеты**?
5. Какие **черты народной бытовой сказки** отражены в данном фрагменте?
6. Как **эпистолярный жанр** способствует раскрытию характера героини?
7. **Как** раскрывается в балладе В.А.Жуковского «Светлана» тема вечного противостояния света и тьмы?
8. **Какова авторская позиция и какими средствами она выражена** в данном фрагменте «Слова о полку Игореве»?
9. Какие **детали портрета и поведения** героев позволяют судить об **отношении автора** к семье Ростовых?
10. Какие **особенности стихотворения** дали основание исследователю **А.Веселовскому** назвать поэзию В.А.Жуковского «пейзажем души»?

Задания 6, 11

(сопоставление двух произведений с предложенным текстом)

1. Назовите **произведения отечественной или зарубежной литературы**, в которых ключевую роль в раскрытии героев играют **«двойники»**. В чём **сходство (или различие)** роли двойников в этих произведениях и в «Герое нашего времени» М.Ю.Лермонтова?
2. В каких произведениях русской или зарубежной **лирики** раскрывается **тема поэта и власти** и в чём эти произведения можно **сопоставить** со стихотворением Г.Р.Державина «Властителем и судиям»?
3. В каких произведениях **русской классики** показаны герои, размышляющие о любви и женитьбе, и в чём этих героев можно сопоставить с Чичиковым?
4. В каких произведениях **русских или зарубежных поэтов XX века** звучит тема малой родины и в чём эти стихотворения можно сопоставить со стихотворением В.А.Солоухина «Родник»?

Формулировки сочинений 12: ФИПИ ОБЗ

- **Каким** предстаёт русское крестьянство в лирике Н.А. Некрасова?
- **Почему** Агафья Пшеницына оказалась для Обломова ближе Ольги Ильинской? (По роману И.А. Гончарова «Обломов».)
- **В чём** неоднозначность образа Сатина в пьесе М. Горького «На дне»?
- **Что заставило** Катерину Кабанову пойти против «тёмного царства»? (По пьесе А.Н. Островского «Гроза»)
- **Как** в поэзии А.А. Ахматовой раскрыта тема родной земли?
- **Почему** Лопахин не может стать подлинным спасителем вишнёвого сада? (По пьесе А.П. Чехова «Вишнёвый сад»)
- Какую роль в сатире М.Е. Салтыкова-Щедрина играют **фольклорные мотивы**?
- Почему Базарова можно назвать **рефлектирующим** нигилистом? (По роману И.С. Тургенева «Отцы и дети»)
- Тема любви в русской литературе **второй половины XX – начала XXI века**. (На примере одного-двух произведений).
- Московские **мотивы** в русской литературе второй половины XX – начала XXI века. (На примере одного-двух произведений).
- Московские мотивы в **отечественной литературе** . (На примере одного-двух произведений).

ОПРЕДЕЛЕНИЕ ТИПА ФОРМУЛИРОВКИ ТЕМЫ

А) тема-суждение: в ней уже сформулирован тезис рассуждения, назван предмет рассуждения и то, что утверждается или отрицается о нём (*«Татьяна Ларина – идеальный женский образ в русской литературе»*)

Б) тема-вопрос: вопросительное предложение, ответом на который окажется тезис (*«Почему выбор жертвы пал на старуху-процентщицу?»*)

В) тема-понятие: слово или словосочетание; о предмете рассуждения ничего не утверждается и не отрицается. Такую формулировку переводим в тему-вопрос, а тему-вопрос – в тему-суждение (*«Обломовщина» → «Что такое обломовщина?» → «Обломовщина – это отраженное И. Гончаровым явление помещичьего строя эпохи распада крепостничества в России...»*)

АЛГОРИТМ ПОНЯТИЙНОГО АНАЛИЗА ТЕМЫ

В чём проявляется нравственный максимализм любимых героев Л.Н. Толстого (по роману «Война и мир»)»?

- 1) по толковым словарям определите значение каждого слова в формулировке темы, затем «расшифрованные» значения свяжите воедино:

Нравственный – относящийся к нормам поведения в обществе.

Максимализм – доведение каких-либо идеалов и требований до крайности, высшей степени (положительное или отрицательное нравственное качество личности?).

- 2) «расшифрованные» значения подставьте в формулировку вместо исходных слов:

В чём проявляется

доведение любимыми героями Л.Н. Толстого до высшей степени требований,

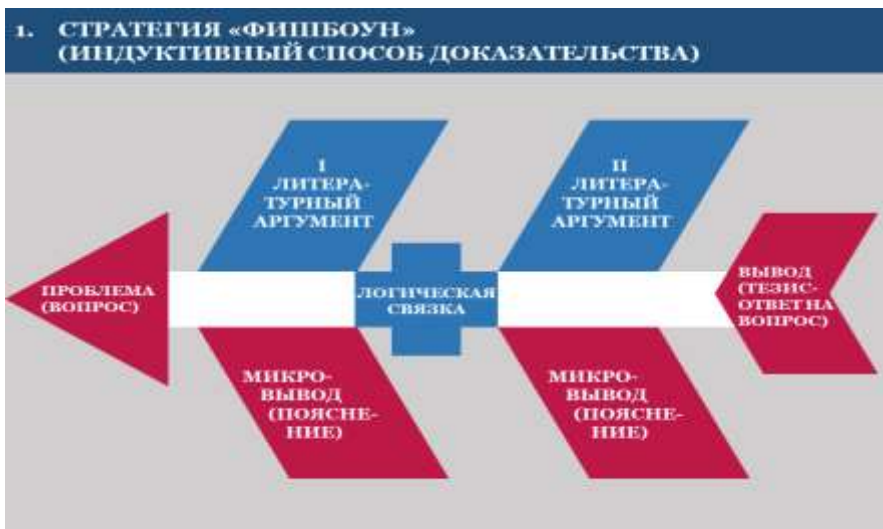
относящихся к нормам поведения в обществе?

ВОЗМОЖНЫЕ ПУТИ ПРИВЛЕЧЕНИЯ ЛИТЕРАТУРНОГО МАТЕРИАЛА В СОЧИНЕНИЕ (ФИПИ)

ЕСЛИ НЕ ПЕРЕСКАЗ, ТО ЧТО?

- 1) **комментированный пересказ содержания ключевых эпизодов**, которые необходимы для раскрытия темы, с подтверждением мысли - включением необходимых для раскрытия темы деталей, описаний – портретов, пейзажей и пр.;
- 2) **актуализация проблематики литературного произведения** (литературный материал должен быть привлечен в формате размышлений о проблемах художественного произведения, связанных с формулировкой темы);
- 3) **аспектная характеристика литературного героя** (выбрать персонажа, жизнь и поступки которого связаны с формулировкой темы, уметь его характеризовать, понимать авторское отношение к персонажу, видеть динамику развития образа);
- 4) **обращение к системе образов произведения** (выбрать главных или второстепенных героев, характеризую которых можно обосновать свою позицию, сопроводив аргумент оценками и комментариями в русле темы);
- 5) **сопоставление фрагментов и героев разных произведений** (нельзя только упоминать героев или эпизоды, не демонстрируя знания текста и не аргументируя выдвинутых тезисов; размышления о героях и событиях разных произведений не должны вестись изолированно, нужно обязательно **найти основания для их сопоставления**).

СОЧИНЕНИЕ И РАБОТА С ГРАФИЧЕСКИМИ МОДЕЛЯМИ (стратегия «Фишбоун», таблицы, кластеры, карты понятий, сравнительные диаграммы)



Сравнительная характеристика Кутузова и Наполеона: таблица

Кутузов	Наполеон
Внешность	
Ласковый, насмешливый взгляд; уголки губ и глаз сморщены от кроткой улыбки; выразительная мимика; уверенная походка.	Короткая, одутловатая и разжиревшая фигура; толстые ляжки и живот; притворная, слащавая и неприятная улыбка; суетливая походка.
Характер	
Не превозносит своих заслуг и не выставляет их напоказ; не скрывает своих чувств, искренен, патриот.	Хвастливый, эгоистичный, полон самолюбования; превозносит свои заслуги; жестокий и безразличный к окружающим; завоеватель.
Поведение	
Всегда ясно и просто объясняется; не покидает войска и участвует во всех ключевых сражениях.	Держится вдалеке от военных действий; накануне боя всегда произносит перед солдатами длинные пафосные речи.
Миссия	
Спасение России.	Завоевать весь мир и сделать его столицей Париж.
Роль в истории	
Считал, что от него ничего не зависит, не давал конкретных распоряжений, но всегда соглашался с тем, что делалось.	Считал себя благодетелем, но все его распоряжения либо уже были давно исполнены, либо не исполнялись, потому что не могли быть исполнены.
Отношение к солдатам	
Был ласков с солдатами и проявлял искреннюю заботу о них.	Равнодушен к солдатам, не проявляет к ним никакого сочувствия; их судьбы были ему безразличны.
Вывод	
Гениальный полководец, выразитель патриотизма и высокой нравственности русского народа; патриот, мудрый политический деятель.	Палак; захватчик; всего его действия направлены против людей.



Структура сочинения 12

Тема любви в русской литературе
(на примере 1-3 произведений)

ТЕЗИС №1

Для многих счастье
заключается во взаимной
любви

ТЕЗИС №2

Любовь – это нравственное
чувство

ТЕЗИС №3

Любовь пробуждает
ревность, которая порой
толкает на преступления

АРГУМЕНТ ИЗ ЛИТЕРАТУРЫ
«Война и мир» (Л.Н. Толстой)

АРГУМЕНТ ИЗ ЛИТЕРАТУРЫ
«Преступление и наказание»
(Ф.М. Достоевский)

АРГУМЕНТ ИЗ ЛИТЕРАТУРЫ
«Леди Макбет Мценского уезда» (Н.С.
Лесков)

МИКРОВЫВОД

Взаимная любовь делает
людей счастливыми

МИКРОВЫВОД

Любовь нравственно
преображает человека

МИКРОВЫВОД

Любовь порождает риск
нравственного падения
человека

ОБЩИЙ ВЫВОД

Любовь – многогранное чувство, которое может как сделать человека счастливым и нравственно преобразить его, так и привести к его нравственному падению

МЕТАПРЕДМЕТНОСТЬ:

ИТОГОВОЕ СОЧИНЕНИЕ И ЕГЭ ПО ЛИТЕРАТУРЕ

ИТОГОВОЕ СОЧИНЕНИЕ

4. КНИГА (МУЗЫКА, СПЕКТАКЛЬ, ФИЛЬМ) — ПРО МЕНЯ

Тематическое направление позволяет высказаться о **произведении различных видов искусства** (литература, музыка, театр или кино, в том числе мультипликационное или документальное)...

В сочинении раскроются читательские (зрительские, музыкальные) предпочтения...

... участник может привлечь при аргументации **примеры из художественных текстов (включая сценарии), мемуаров, дневников, публицистики, а также из искусствоведческих трудов критиков и ученых.**

ЕГЭ ПО ЛИТЕРАТУРЕ

12.5. Какие эпизоды романа Л.Н. Толстого «Война и мир», с Вашей точки зрения, представляют интерес для **художника-иллюстратора**? (С опорой на текст произведения)

...Для сочинения может быть также предложена тема, ориентированная на **связь литературы**

с другими видами искусства. Специфика данной темы заключается в том, что экзаменуемый должен, опираясь на текст литературного произведения, рассмотреть его с точки зрения «**диалога искусств**» в конкретном ракурсе, указанном в формулировке. (*Спецификация*)

МЕТАПРЕДМЕТНОСТЬ: ИТОГОВОЕ СОЧИНЕНИЕ И ЕГЭ ПО ЛИТЕРАТУРЕ

ФГБНУ «ФИПИ» 6 и 7 октября 2020 г. - вебинары по теме «Актуальные вопросы обучения написанию сочинения: эффективные методики; опыт субъектов Российской Федерации; использование результатов анализа итогового сочинения» для учителей русского языка и литературы; для учителей обществознания, истории, иностранных языков.

«Рекомендации по обучению написанию связного текста для учителей, не являющихся учителями русского языка и литературы (для поддержки надпредметного характера итогового сочинения)»

<https://fipi.ru/itogovoe-sochinenie>

Интернет-ресурсы:

Лучшие экранизации произведений Л.Н. Толстого

<https://pnu.edu.ru/ru/library/projects/literary-review/tolstoy-movies/>

Русская литература в творчестве художников

[-http://old.lib05.ru/news/russkaya-literatura-v-tvorchestve-hudozhnikov](http://old.lib05.ru/news/russkaya-literatura-v-tvorchestve-hudozhnikov)

Постановки БДТ («Горе от ума»)

[https://sergeyyursky.memorial/rope-ot-](https://sergeyyursky.memorial/rope-ot-uma/?fbclid=IwAR1pF1fazuhqeGo8R65L3GJd19eNIKD_OeQFmO3yCkwwnluGONVb-EZGoAg)

[ума/?fbclid=IwAR1pF1fazuhqeGo8R65L3GJd19eNIKD_OeQFmO3yCkwwnluGONVb-EZGoAg](https://sergeyyursky.memorial/rope-ot-uma/?fbclid=IwAR1pF1fazuhqeGo8R65L3GJd19eNIKD_OeQFmO3yCkwwnluGONVb-EZGoAg)

ФОНОВЫЕ ИСТОРИЧЕСКИЕ ЗНАНИЯ

Период	Событие
1773-1775 г.	Крестьянское восстание под предводительством Е.Пугачева
1812 г.	Отечественная война с Наполеоном
1825 г.	Восстание декабристов
1861 г.	Отмена крепостного права в России
1905 г.	Первая русская революция
1914-1918 г.	Первая мировая война
1917 г.	Великая Октябрьская революция
1918-1920 г.	Гражданская война в России
1930-е	Коллективизация и основной период сталинских репрессий
1941-1945 гг.	Великая Отечественная война
1953 г.	Смерть Сталина, постепенное развенчание культа личности
1960-е	Хрущевская «оттепель»
1991 г.	Распад СССР

ФОНОВЫЕ ЗНАНИЯ: СОСЛОВИЯ

Дворяне	Дворянство - привилегированное сословие феодального общества. Состояло из крупной земельной аристократии, средних и мелких светских землевладельцев. Поместные дворяне, помещики - В XIX -- начале XX века это обычное название дворянина, имеющего в собственности землю и крестьян, живших на этих землях.
Слуги	
Крестьяне	
Купцы, купечество	Купечество — сословие купцов, профессионально занимающихся торговлей.
Предприниматели / буржуазия	
Казачество	Этно-социальная и историческая общность (группа) людей — казаков, представителей различных народов. В Российской империи казачество значилось особым воинским сословием, имевшим привилегии за несение обязательной службы
Чиновники	Чинóвник - служащий государственного аппарата какого-либо ведомства; государственный служащий.
Представители духовного сословия	Духовенство - это профессиональные служители церкви (или иной религии).
Разночинцы	Лицо , не принадлежащее ни к одному из установленных сословий: не приписанное ни к дворянству , ни купечеству , ни к мещанам , ни к цеховым ремесленникам , ни к крестьянству , не имевшее личного дворянства или духовного сана .
Босяки	Босяк - опустившийся, обнищавший человек из деклассированных слоев населения в капиталистическом обществе; оборванец
Интеллигенция	Интеллигенция - социальная группа людей, профессионально занимающихся умственным трудом, развитием и распространением культуры, обычно имеющих высшее образование (врачи, учителя, писатели, художники, инженеры, офицеры и пр.)
Обыватели / мещане	Обыватель - ограниченный человек с мещанскими (во втором значении) взглядами (синоним – филИстер). <u>Мещани́н</u> 1. Лицо городского сословия ниже купеческого, включавшего в себя мелких городских торговцев, ремесленников, низших служащих, домовладельцев. 2. Человек с мелкими, ограниченными интересами, узким кругозором.

Тайминг + знание КИМ

Продолжительность ЕГЭ по литературе – 3 часа 55 минут.

Рекомендуется 2 часа отвести на выполнение заданий части 1, остальное время – на выполнение задания части 2 (сочинение).

Максимальный балл за всю работу – **53**.

Выполняйте задания **в том порядке, который вам удобен**. Ваша задача – набрать максимальное количество баллов, поэтому можно пропускать задания, вызывающие затруднения, и возвращаться к ним позже. **Проверяйте соответствие выполнения инструкции.**

Умело пользуйтесь черновиком, не уделяйте ему чрезмерного внимания; помните, что **черновик не проверяется**.

Рекомендации по распределению времени

Время экзамена – 235 минут (3 ч. 55 мин.)

На каждое задание с кратким ответом **(1-4, 7-9)** можно выделить в среднем **2-3 минуты (30-35 минут)**

На каждое задание с развёрнутым ответом **(5,6,10,11)** можно выделить в среднем **20 минут**

На сочинение (задание **12**) необходимо выделить около **2 часов** (включая время на переписывание работы в бланк ответов)

Планируемые меры методической поддержки изучения учебных предметов в 2022-2023 уч.г. в Краснодарском крае

- Составление буклета-памятки для учащихся «Подготовка к ЕГЭ-2023 по литературе» (ИРО)
- Проведение краевого вебинара «О ЕГЭ предметно»: комментарии председателя предметной комиссии и рекомендации по подготовке к экзамену по литературе» (ИРО)
- Организация трансляции вебинара ФГБНУ «ФИПИ» по согласованию подходов к оцениванию развернутых ответов участников ЕГЭ 2023 г. по литературе (ИРО)
- Проведение мероприятий (в том числе в онлайн-формате) для ОО с низкими результатами - по запросу МО: а) для педагогов; б) для учащихся (ИРО, КубГУ, ТМС)
- Пополнение банка методических материалов по обучению литературе в рамках деятельности регионального сетевого сообщества учителей русского языка и литературы Краснодарского края https://iro23.ru/?page_id=4898# (ИРО)

Планируемые меры методической поддержки изучения учебных предметов в 2022-2023 уч.г. в Краснодарском крае

- Привлечение педагогов края к мероприятиям сообществ/ассоциаций по литературе (ИРО, АССУЛ и др.)
- Обучение учителей, тьюторов по программам ДПО ГБОУ ИРО КК, включающим модули по актуальным вопросам обучения литературе (ИРО)
- Обучение экспертов по программам ИРО
- Публикация статей по вопросам обучения литературе и подготовке к ГИА в журнале «Кубанская школа» (ИРО) [кубанская-школа.рф](http://kubanская-школа.рф)
- Проведение телеуроков-консультаций по подготовке к ЕГЭ по литературе в рамках «Телешколы» Кубани

Рекомендации по темам для обсуждения на методических объединениях учителей-предметников, возможные направления повышения квалификации

1. **Комплексные учебные задания** по литературе, направленные на достижение личностных, метапредметных и предметных результатов обучения.
2. Применение **стратегий чтения** на уроках литературы.
3. Обновление цели, содержания, методики проведения уроков **внеклассного и досугового чтения**.
4. Информационные технологии как средство мотивации читательской активности школьников. **Обновление методов и технологий** обучения литературе в условиях информационно-образовательной среды нового поколения.
5. Приёмы повышения **мотивации** школьников к чтению, изучению русского языка и литературы.
6. Актуальные технологии и приемы совершенствования **речевой деятельности** учащихся.
7. Метапредметный характер сочинения. Актуальные технологии **обучения сочинению-рассуждению**.
8. Историческое содержание литературы как неотъемлемый фактор интерпретации художественного произведения. Возможности предметной интеграции **«литература + история»**.
9. **Литература в ряду других видов искусств**. Особенности подготовки к сочинению ЕГЭ 12.5.

Полезные ссылки ФИПИ

Демоверсия, кодификатор, спецификация ЕГЭ по литературе (утв. 09.11.2022):

<https://fipi.ru/ege/demoversii-specifikacii-kodifikatory>

Открытый банк заданий КИМ (ФИПИ) <https://fipi.ru/ege/otkrytyy-bank-zadaniy-ege>

<https://fipi.ru/oge/otkrytyy-bank-zadaniy-oge>

Видеоконсультация ФИПИ по вопросам подготовки к ЕГЭ-2022 по литературе от 18.10.2021

[https://www.youtube.com/watch?v=8-](https://www.youtube.com/watch?v=8-2iiEh1fC4&ab_channel=%D0%A0%D0%BE%D1%81%D0%BE%D0%B1%D1%80%D0%BD%D0%B0%D0%B4%D0%B7%D0%BE%D1%80)

[2iiEh1fC4&ab_channel=%D0%A0%D0%BE%D1%81%D0%BE%D0%B1%D1%80%D0%BD%D0%B0%D0%B4%D0%B7%D0%BE%D1%80](https://www.youtube.com/watch?v=8-2iiEh1fC4&ab_channel=%D0%A0%D0%BE%D1%81%D0%BE%D0%B1%D1%80%D0%BD%D0%B0%D0%B4%D0%B7%D0%BE%D1%80) или [https://www.youtube.com/watch?v=8-](https://www.youtube.com/watch?v=8-2iiEh1fC4&list=PLr3fDr4EMQM5AodCYsRj9KAf4YV355pyy&index=10)

[2iiEh1fC4&list=PLr3fDr4EMQM5AodCYsRj9KAf4YV355pyy&index=10](https://www.youtube.com/watch?v=8-2iiEh1fC4&list=PLr3fDr4EMQM5AodCYsRj9KAf4YV355pyy&index=10)

Методические рекомендации для учителей по преподаванию учебных предметов в образовательных организациях с высокой долей обучающихся с рисками учебной неуспешности

<https://fipi.ru/metodicheskaya-kopilka/metod-rekomendatsii-dlya-slabyx-shkol#!/tab/223974643-11>

Полезные ссылки ИРО

Статистико-аналитический отчет о результатах ЕГЭ в Краснодарском крае в 2022 г. <https://iro23.ru/wp-content/uploads/2022/08/%D0%A1%D1%82%D0%B0%D1%82%D0%B8%D1%81%D1%82%D0%B8%D0%BA%D0%BE-%D0%B0%D0%BD%D0%B0%D0%BB%D0%B8%D1%82%D0%B8%D1%87%D0%B5%D1%81%D0%BA%D0%B8%D0%B9-%D0%BE%D1%82%D1%87%D0%B5%D1%82-%D0%BE-%D1%80%D0%B5%D0%B7%D1%83%D0%BB%D1%8C%D1%82%D0%B0%D1%82%D0%B0%D1%85-%D0%95%D0%93%D0%AD-%D0%BF%D0%BE-%D0%9B%D0%98%D0%A2>

Вебинар «О ЕГЭ предметно: комментарии председателя предметной комиссии по литературе и рекомендации по подготовке к экзамену» 22.04.2022 <https://iro23.ru/?p=19171>

Региональные видеоконсультации председателя ПК ЕГЭ по литературе (2023- размещение после 18.11.2022).
Материал 2022: <http://iro23.ru/o-regionalnyh-videokonsultaciyah-po-podgotovke-k-ege-2022>

Пополнение **банка методических материалов** по обучению литературе в рамках деятельности регионального сетевого сообщества учителей русского языка и литературы Краснодарского края
https://iro23.ru/?page_id=4898# (ИРО)

Организация сопровождения участников ГИА в ОО по вопросам психологической готовности к экзаменам на сайте ИРО (рекомендации)

<https://iro23.ru/?p=3803>

<https://iro23.ru/?p=6024>

<https://iro23.ru/?p=10650>

<http://iro23.ru/?p=12388>

«Телешкола» Кубани.

2022: <https://rutube.ru/plst/99310/>

2021: <https://youtube.com/playlist?list=PLh0eWlCoAdz4T-ZO91q9u0VAJRmL6192N>

2020: <https://youtube.com/playlist?list=PLh0eWlCoAdz6t3qHCTXkSjKvRKDdmLa6e>

Полезные ссылки ИРО

Методические рекомендации для всех обучающихся (литература):

<https://iro23.ru/wp-content/uploads/2022/08/4.-%D0%9B%D0%98%D0%A2-%D0%BC%D0%B5%D1%82%D0%BE%D0%B4%D0%B8%D1%87%D1%80%D0%B5%D0%BA%D0%BE%D0%BC-2022-2023.pdf>

Рекомендации по организации дифференцированного обучения школьников с разным уровнем предметной подготовки:

<https://iro23.ru/wp-content/uploads/2022/08/%D0%9C%D0%B5%D1%82%D0%BE%D0%B4%D0%B8%D1%87%D0%B5%D1%81%D0%BA%D0%B8%D0%B5%D1%80%D0%B5%D0%BA%D0%BE%D0%BC%D0%B5%D0%BD%D0%B4%D0%B0%D1%86%D0%B8%D0%B8-%D0%BF%D0%BE-%D0%BB%D0%B8%D1%82%D0%B5%D1%80%D0%B0%D1%82%D1%83%D1%80%D0%B5-%D0%BF%D0%BE-%D1%83%D1%80%D0%BE%D0%B2%D0%BD%D1%8F%D0%BC-%D0%BF%D0%BE%D0%B4%D0%B3%D0%BE%D1%82%D0%BE%D0%B2%D0%BA%D0%B8-2022-23-%D0%BD%D0%B0-%D0%BE%D1%81%D0%BD%D0%BE%D0%B2%D0%B5-%D0%B0%D0%BD%D0%B0%D0%BB%D0%B8%D0%B7%D0%B0-%D0%95%D0%93%D0%AD-%D0%9B%D0%98%D0%A2-2022.pdf>

Раздел «Функциональная грамотность» на странице Регионального сообщества учителей русского языка и литературы http://iro23.ru/?page_id=4898#

Реализация курса «Читаем, решаем, живём». Читательская грамотность. Основы смыслового чтения и работы с текстом. 5-6 класс: пособие для учителя / И.Н. Невшупа, Е.Л. Николаевская, Т.А. Каян, А.И. Чухланцева – Краснодар, ГБОУ ИРО Краснодарского края. - 2022. - 47 с.

https://iro23.ru/sites/default/files/2020/programma_chit_gramotnost_5-6_klassy_0.pdf

Полезные ссылки

ЕГЭ. Литература. Универсальный справочник -

Скубачевская Л.А., Слаутина Н.В., Надозирная Т.В.

<https://s.11klasov.net/1239-ege-literatura-universalnyy-spravochnik-skubachevskaya-la-slautina-nv-nadozirnaya-tv-i-dr.html>

Пособие Е.А.Титаренко, Е.Ф.Хадыко «Литература в схемах и таблицах»

<https://11klasov.com/9512-literatura-v-shemah-i-tablicah-titarenko-ea.html>

Литературные параллели (задания на сопоставление)

https://xn--j1ahfl.xn--p1ai/library/zadanie_9_na_sopostavlenie_ege_literatura_174103.html