

**Методический анализ результатов проведения
Всероссийских проверочных работ по предметам «Окружающий мир»,
«Русский язык», «Математика» в 4-х классах общеобразовательных
организаций Краснодарского края в 2022 году**

В соответствии с письмом министерства образования, науки и молодежной политики Краснодарского края от 13 января 2023 года № 47-01-13-387/23 «О направлении результатов ВПР-2022 (4-8 классы)» специалистами кафедры начального образования подготовлен методический анализ и анализ текущего состояния региональной системы начального общего образования на основании результатов ВПР по предметам окружающий мир, русский язык, математика, которые были проведены в 2022 году (весна-осень)¹.

ВПР по окружающему миру, русскому языку, математике проводились в целях осуществления мониторинга уровня подготовки обучающихся в соответствии с ФГОС НОО; совершенствования преподавания учебных предметов и повышения качества образования в ОО; а также с целью анализа текущего состояния системы начального общего образования, формирования программ по повышению ее эффективности, планирования системы повышения квалификации учителей начальных классов в масштабах ОО, муниципального образования (далее - МО) и края².

Аналитические материалы (статистика выполнения заданий, статистика по отметкам, статистика выполнения заданий группами обучающихся с разным уровнем предметной подготовки, статистика индивидуальных достижений, обучающихся) позволяют проанализировать результаты выполнения ВПР по предметам русский язык, математика, окружающий мир на уровне региона, МО и ОО.

Полученные результаты и их анализ могут быть использованы:

- на региональном и муниципальном уровнях для совершенствования преподавания учебных предметов, планирования мероприятий по повышению квалификации учителей и разработки методических рекомендаций по улучшению качества подготовки обучающихся, планирования контрольно-надзорной деятельности;

- на уровне ОО для выявления проблемных зон у обучающихся и построения индивидуальных образовательных траекторий, выявления профессиональных дефицитов у учителей и проведения регулярной методической работы.

Сравнение результатов выполнения проверочной работы по предметам русский язык, математика, окружающий мир обучающимися 4-х классов в 2022 году с результатами предыдущих лет позволит увидеть динамику

¹ Письмо Рособрнадзора от 22.03.2022 №01-28/08-01 «О переносе сроков проведения ВПР в общеобразовательных организациях в 2022 году» с дополнением № 01-31/08-01.

² Приказ министерства образования, науки и молодежной политики Краснодарского края от 25 марта 2020 г. № 1163 «Об утверждении регламента организации и проведения всероссийских проверочных работ в общеобразовательных организациях Краснодарского края»

образовательных достижений выпускников начальной школы на уровне ОО, муниципалитета и региона в целом.

Результаты выполнения проверочной работы по окружающему миру в 2022 году

В 2022 году в проверочной работе по окружающему миру приняли участие обучающиеся 4-5-х классов (61 791 человек) 1134 школ из всех 44 муниципальных образований Краснодарского края.

I. Описание проверочной работы по предмету «Окружающий мир» (4 класс)

Проверочная работа состояла из 10 заданий (фактически из 22, так как задания №№ 3,6,8,9 оценивались по 3-м позициям; задание № 7 – по двум, а задание № 10 – по четырем позициям). Содержание заданий соответствует кодификатору проверяемых элементов содержания и требований к уровню подготовки обучающихся ФГОС НОО.

Вариант проверочной работы состоит из двух частей.

Часть 1 (задания №№ 1-6) содержит 6 заданий: 2 задания, предполагающих выделение и подпись определенных элементов на приведенных изображениях; 3 задания с кратким ответом (в виде набора цифр, слова или сочетания слов) и 1 задание с развернутым ответом. Задания части 1 проверочной работы направлены, прежде всего, на выявление уровня владения обучающимися начальными сведениями о сущности и особенностях *природных объектов*, процессов и явлений, об элементарных нормах здорового сберегающего поведения в природной и социальной среде, а также на освоение умений анализировать информацию, представленную в разных формах.

Часть 2 (задания №№ 7-10) содержит 4 задания с развернутым ответом. Задания части 2 направлены, прежде всего, на выявление уровня владения обучающимися начальными сведениями о сущности и особенностях *социальных объектов*, процессов и явлений, об элементарных нормах нравственного, здорового сберегающего поведения в природной и социальной среде, а также на освоение умения осознанно строить речевое высказывание в соответствии с коммуникативной задачей. Все задания этой части требуют развернутого ответа.

Правильно выполненная работа оценивается *32 первичными баллами* (максимально 17 баллов 1 часть, 15 баллов 2 часть).

Семь заданий (№№ 1-2, 4-5, 8-10) отнесены к *базовому уровню* (максимальный балл составляет 19). Три задания (№№ 3, 6-7) являются заданиями *повышенного уровня* сложности (максимальный балл составляет 13).

Перевод первичных баллов проверочной работы по окружающему миру в отметки по пятибалльной шкале

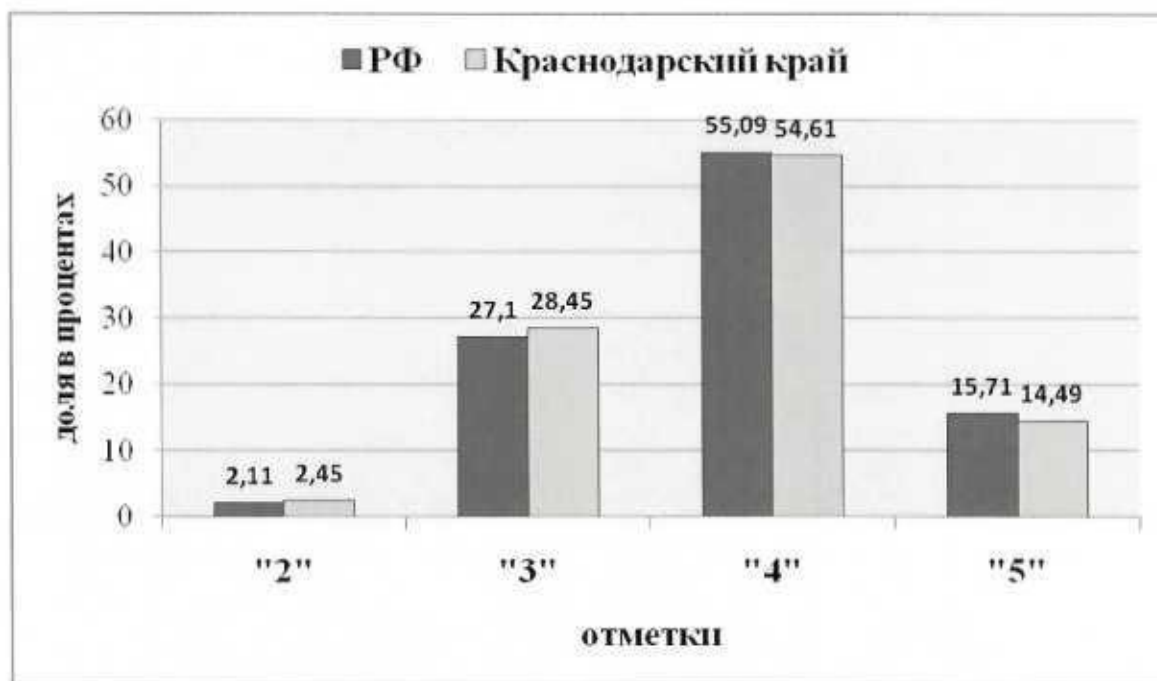
«2»	«3»	«4»	«5»
0-7 баллов	8-17 баллов	18-26 баллов	27-32 баллов

Перевод первичных баллов в отметки по пятибалльной шкале позволяет соотнести результаты ВПР с отметками ученика по предмету в журнале, а

также выделить группы обучающихся (по уровню обученности) для определения в каждой группе дефицитов, нуждающихся в коррекции. Также представления о количественном соотношении отметок и первичных баллов нужны для характеристики достижения минимального и высокого уровней общеобразовательной подготовки обучающихся как показателей результативности на уровне региона, муниципалитета, ОО.

II. Статистика по отметкам

Диаграмма 1. Распределение отметок по результатам выполнения ВПР по окружающему миру в 2022 году



Как видно из диаграммы, доля отметок «2» и «3» в Краснодарском крае несколько больше, а доля отметок «4» и «5» несколько меньше среднего показателя по РФ.

Таблица 1. Распределение участников ВПР-2022 по группам баллов в Краснодарском крае

АТЕ	количество участников (чел.)	группы участников (чел), %			
		«2»	«3»	«4»	«5»
РФ	1 396 091	2,11	27,1	55,09	15,71
Краснодарский край	61 791	2,45 (1516)	28,45 (17 582)	54,61 (33 741)	14,49 (8952)

Количественно группа обучающихся, получивших отметку «2» при выполнении ВПР по окружающему миру в 2022 году в крае составила 1516 человек.

Таблица 2. Динамика успеваемости и качества знаний по результатам ВПР по окружающему миру (2019-2022 гг.) в Краснодарском крае

Окружающий мир	Успеваемость (%)				Качество знаний (%)			
	2019	2020	2021	2022	2019	2020	2021	2022
РФ	99,06	97,15	98,83	97,89	78,9	65,11	79,32	70,8
Краснодарский край	98,7	96,53	98,54	97,55	77,5	64,33	77,73	69,1

По результатам выполнения ВПР-2020 видим некоторое снижение успеваемости (в стране на 2,06 %, а в крае – на 2,17 %), а также ошутимое снижение уровня качества знаний (в стране на 13,79 %, а в крае – на 13,17 %), что объясняется осложненными условиями обучения в условиях пандемии. Подобный спад видим также по результатам выполнения ВПР в 2022 году: показатель «успеваемость» по сравнению с предыдущим, 2021 годом, снизился в целом по стране на 0,94 %, в крае - на 0,99 %; а показатель «качество знаний» - на 8,52 % и 8,63 % соответственно. Причиной мог послужить перенос сроков проведения ВПР с весны на осень 2022 года.

По результатам ВПР-2022 по окружающему миру доля обучающихся группы баллов «2» в целом по региону составила **2,45 %**.

В Отрадненском, Кавказском, Успенском, Брюховецком районах доля обучающихся группы баллов «2» превысила показатель в 2-3 раза (8,78 %; 8,07 %; 6,15 %; 5,07 % соответственно).

Наименьшая доля обучающихся группы баллов «2» (меньше одного процента) в Староминском, Славянском районах и в ОО регионального подчинения (0,59 %; 0,58 %; 0,75 % соответственно).

По результатам ВПР-2022 по окружающему миру доля обучающихся группы баллов «5» в целом по региону составила **14,49 %**.

В Калининском, Славянском, Мостовском, Павловском, Курганинском районах; в г. Армавир и ОО регионального подчинения доля обучающихся группы баллов «5» превысила показатель на 5 пунктов и более (23,74 %; 22,97 %; 21,29 %; 20,27 %; 19,52 %; 19,78 % и 23,31% соответственно).

Наименьшая доля обучающихся группы баллов «5» в Отрадненском, Кушевском, Кавказском и Успенском районах (4,13 %; 6,59 %; 6,8 % 8,66 % соответственно).

В 2022 году качество знаний по предмету «Окружающий мир» обучающихся в двадцати семи МО не превышает 69,1 % - показателя качества знаний по Краснодарскому краю (таких МО больше, чем в 2021 на 11,4 %).

Показатель качества более 80% лишь в Славянском районе и в ОО регионального подчинения.

Существенное снижение качества (более 10 пунктов) произошло в следующих МО края: г.-к. Анапа; районы: Белореченский, Ейский, Белоглинский, Брюховецкий, Выселковский, Гулькевичский, Динской, Каневской.

Сравнение отметок ВПР с отметками по журналу и анализ распределения первичных баллов помогают понять уровень объективности образовательных

результатов.

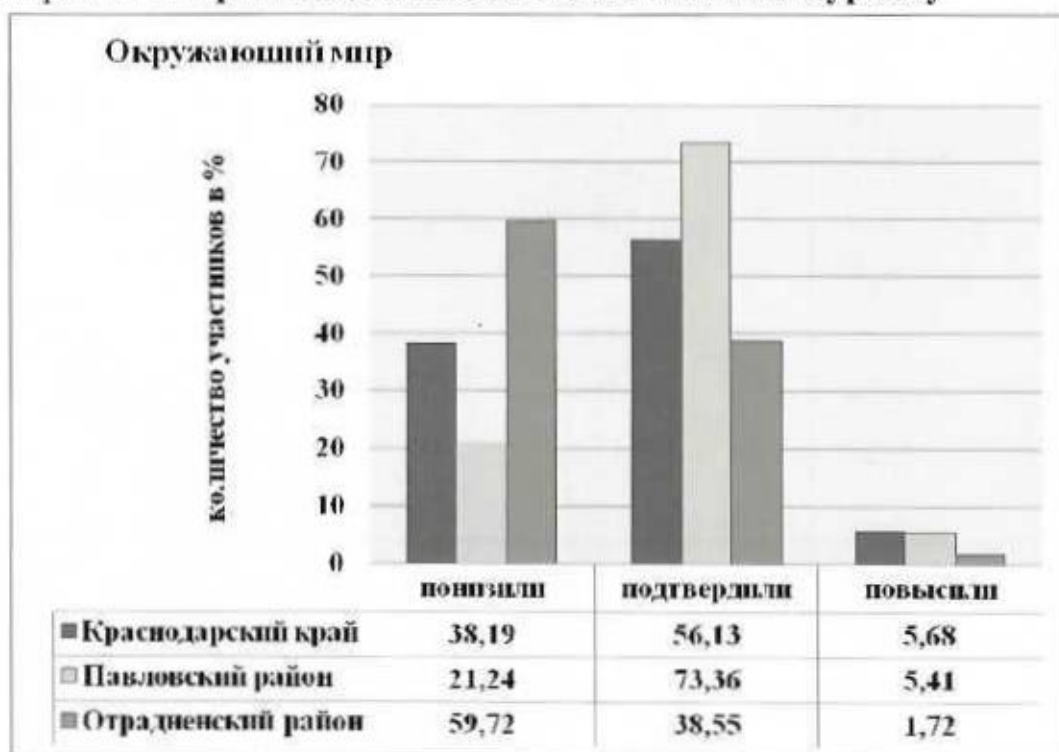
Таблица 4. Распределение групп баллов по результатам ВПР-2022 по окружающему миру в муниципальных образованиях Краснодарского края

Муниципальные образования	Распределение групп баллов %			
	2	3	4	5
Краснодарский край	2,45	28,45	54,61	14,49
г-к. Анапа	3,03	31,9	54,37	10,74
город Армавир	1,77	24,05	54,4	19,78
Белореченский район	4,12	35,38	48,78	11,72
город-курорт Геленджик	2,87	26,79	56,44	13,9
город Горячий Ключ	2,8	31,71	51,77	13,72
Ейский район	2,84	32,75	54,51	9,9
Кавказский район	8,07	42,43	42,7	6,8
Лабинский район	2,55	31,03	56,22	10,2
город Новороссийск	1,89	26,92	56,66	14,53
город-курорт Сочи	2,41	30,32	54,09	13,18
Тихорецкий район	2,96	33,05	53,87	10,12
Туапсинский район	1,95	26,87	57,39	13,8
Абинский район	2,26	26,53	54,75	16,46
Апшеронский район	4	33,91	49,78	12,31
Белоглинский район	3,51	29,82	51,75	14,91
Брюховецкий район	5,07	31,92	51,8	11,21
Выселковский район	2,55	35,45	50,18	11,82
Гулькевичский район	3,73	32,8	52,67	10,81
Динской район	2,17	28,09	55,27	14,47
Калининский район	1,6	22,37	52,28	23,74
Каневской район	2,06	27,12	60,3	10,53
Кореновский район	2,15	31,98	49,18	16,69
Красноармейский район	2,52	34,41	51,11	11,97
Крымский район	2,69	28,98	55,34	12,99
Крыловский район	2,93	22,8	62,21	12,05
Курганинский район	2,6	29,19	48,7	19,52
Кущевский район	3,05	42,93	47,43	6,59
Ленинградский район	1,18	19,19	63,74	15,88
Мостовский район	1,12	22,55	55,04	21,29
Новокубанский район	3,25	32,48	52,44	11,83
Новопокровский район	3,41	28,67	51,19	16,72
Отраденский район	8,78	42,86	44,23	4,13
Павловский район	1,16	24,71	53,86	20,27
Приморско-Ахтарский	1,44	33,33	55,16	10,07
Северский район	2,02	29,18	54,4	14,4
Славянский район	0,58	18,91	57,54	22,97
Староминский район	0,59	20,88	65,88	12,65
Тбилисский район	3,49	39,84	46,41	10,27
Темрюкский район	2,17	31	56,06	10,76
Тимашевский район	1,93	23,57	61,3	13,19
Усть-Лабинский район	3,22	29,24	55,18	12,36
Успенский район	6,15	34,64	50,56	8,66
Щербиновский район	1,34	26,42	55,85	16,39

город Краснодар	1,71	24,12	56,42	17,76
ОО региональное подчинение	0,75	15,04	60,9	23,31

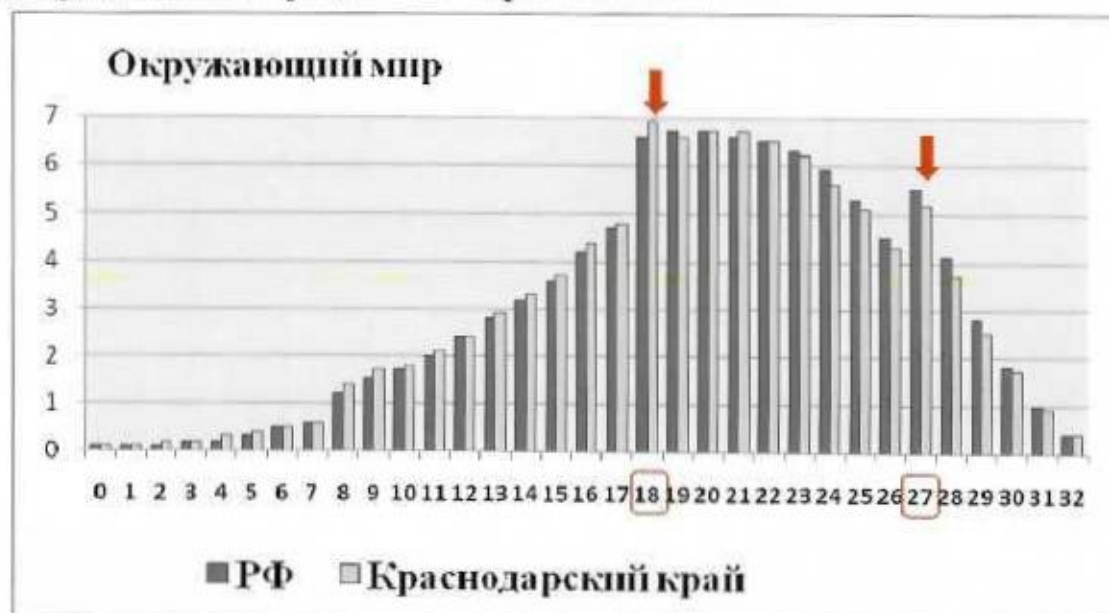
Диаграмма 2 показывает, что при сравнении отметок ВПР-2022 по окружающему миру с отметками по журналу количество участников, подтвердивших их, составил в крае 56,13 %, т.е. более половины учеников (34 530 человек). Группа участников, которая понизила свои результаты, составила значительную долю в 38,19 %, что может означать проблемы с текущим оцениванием и завышением итоговых отметок по предмету. Повысили отметки по журналу лишь 5,68 %.

Диаграмма 2. Сравнение отметок с отметками по журналу



Среди МО самое большое количество участников, подтвердивших отметки по журналу, в Павловском районе (73,36 %) и наименьшее (38,55 %) - в Отрадненском районе.

Диаграмма 3. Распределение первичных баллов



Распределение первичных баллов (Диаграмма 3) – еще один инструмент оценки уровня объективности образовательных результатов.

Характер распределения первичных баллов в стране и регионе (достаточно плавное распределение) свидетельствует об удовлетворительном уровне **объективности процедуры проведения и проверки ВПР** по окружающему миру.

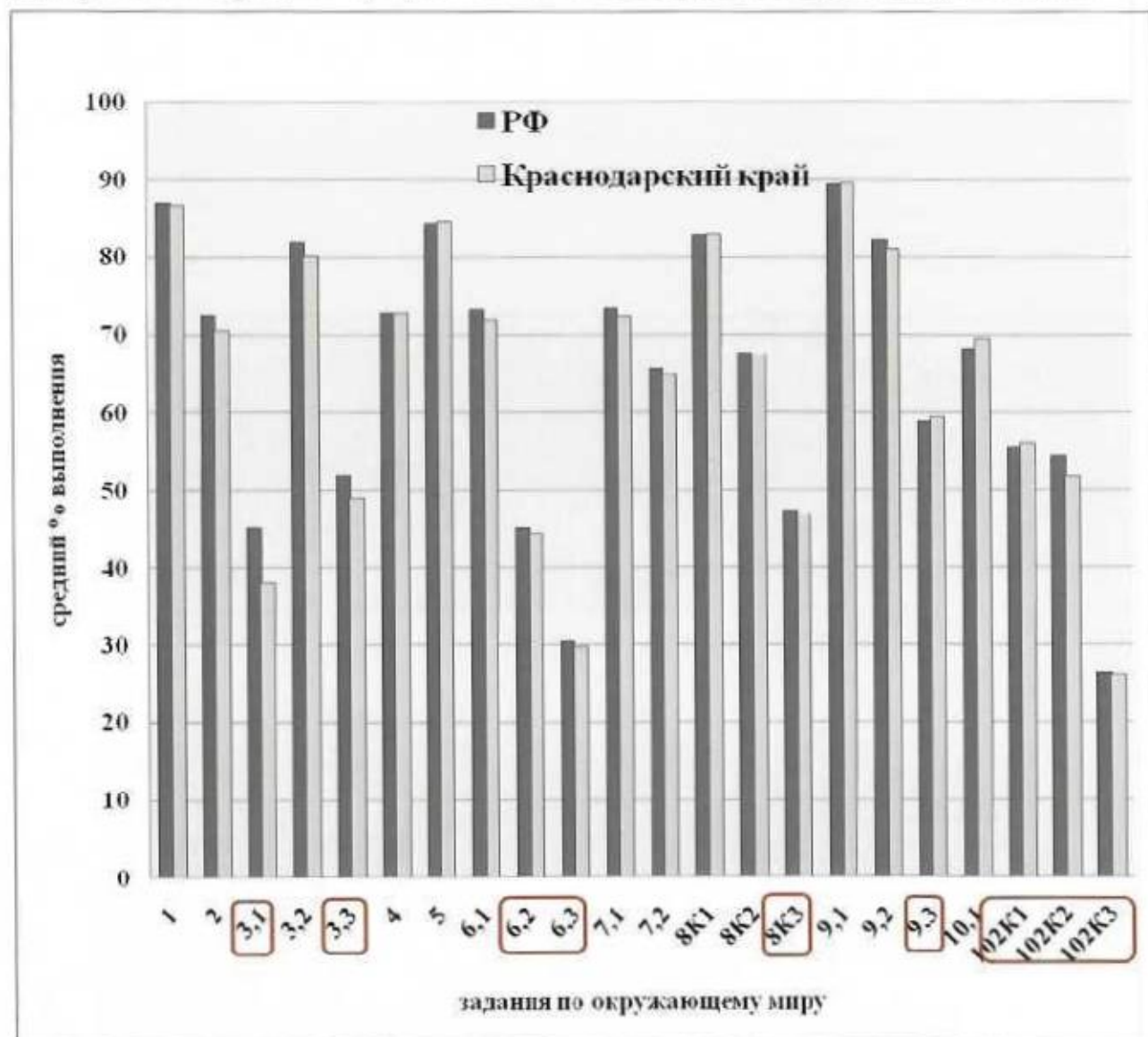
Диаграмма своими максимальными значениями несколько смещена вправо, в сторону высоких баллов, что предполагает *вероятность завышения отметок при проверке работ экспертами.*

Есть незначительные скачки в распределении на границах отметок «3» и «4» (значение выше РФ) и отметок «4» и «5» (значение ниже РФ).

«2»	«3»	«4»	«5»
0-7 баллов	8-17 баллов	18-26 баллов	27-32 баллов

III. Выполнение заданий по окружающему миру

Диаграмма 4. Средний процент выполнения заданий в Краснодарском крае



В 2022 году в число проблемных заданий, выполнение которых в регионе не достигло 50 %, вошли задания № 3.1, 3.3 (работа с картой), № 6.2, 6.3 (описание опыта), № 8K3 (Чем работа людей этой профессии полезна

обществу?), № 10.2К3 (рассказ о памятнике природы или памятнике культуры родного края).

Процент выполнения заданий № 9.3 (знание и понимание значимости семьи, государства, культуры), а также № 10.2К1 и № 10.2К2 (знание и понимание хозяйственных и культурных особенностей родного края) не достиг 60 %.

Критический уровень выполнения (между «2» и «3») у задания № 6.3 (в крае 29,73 %) и задания № 10.2К3 (в крае 25,93 %).

Средний процент выполнения задания № 6.3 в 12 МО имеет значение меньше 25 %, т.е. соответствует отметке «2». Наименьший процент выполнения задания № 6.3 в Отрадненском районе (17,04 %).

Средний процент выполнения задания № 6.3 выше, чем по краю и РФ в г. Краснодар, в Павловском районе и ОО регионального подчинения (36,26 %; 36,87 %; 41,35 % соответственно).

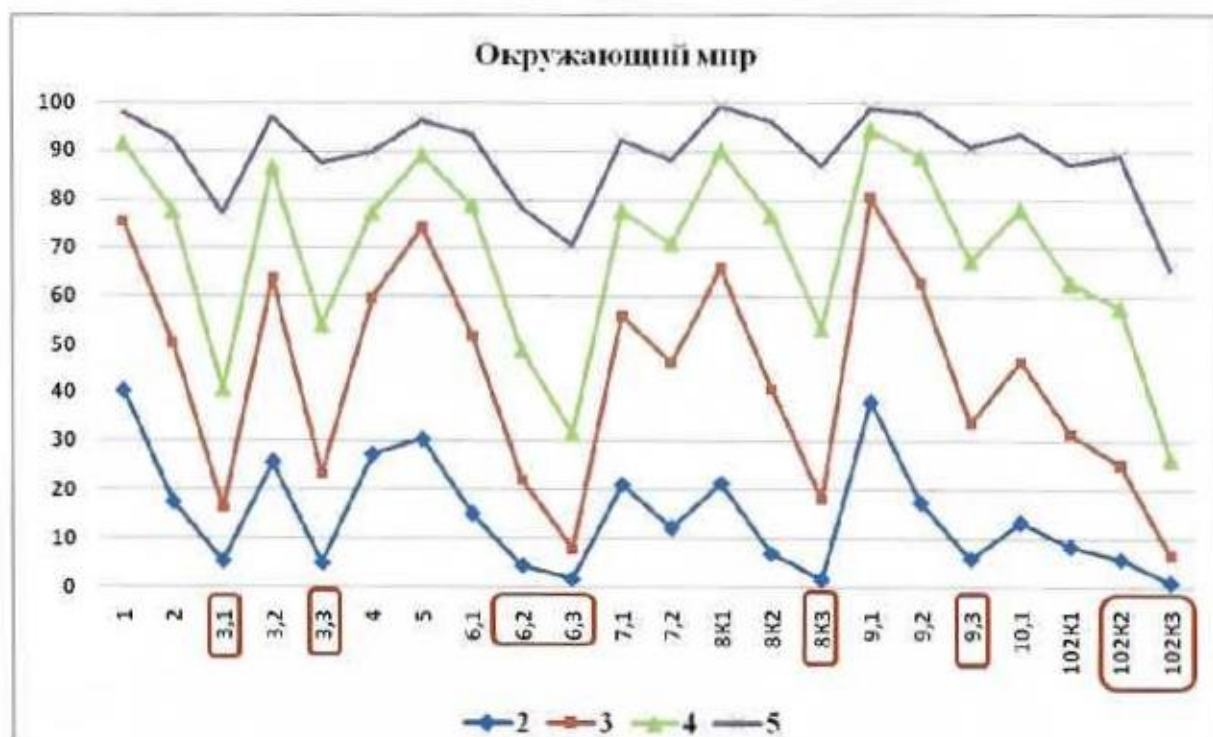
Средний процент выполнения задания № 10.2К3 в девяти МО имеет значение меньше 25 %, т.е. соответствует отметке «2». Наименьший процент выполнения задания № 10.2К3 в Кавказком районе (14,91 %).

Средний процент выполнения задания № 10.2К3 выше, чем по краю и РФ в Тимашевском, Новопокровском, Калининском, Мостовском, Славянском районах и ОО регионального подчинения (30,12 %; 30,72 %; 31,74 %; 36,62 %; 40,98 %; 46,62 % соответственно).

Успешное выполнение заданий (более 80%): №1 (подписать материал, из которого изготовлены предметы), № 3.2 (соотнести название животного с картинкой), № 5 (здоровьесбережение), № 8К1 (определение профессии по атрибутам и свойствам), №№ 9.1, 9.2, (основы гражданской идентичности, своей этнической принадлежности в форме осознания «Я» как члена семьи, представителя народа, гражданина России: отметка дня в календаре, запись даты).

Анализ выполнения заданий группами обучающихся позволяет определить дефициты для каждой группы и оказать адресную помощь.

Диаграмма 5. Выполнение заданий группами обучающихся



На диаграмме 5 видно, что соотношение показателей выполнения отдельных заданий сохраняется в различных группах обучающихся. Это говорит о том, что трудности, возникшие при выполнении отдельных заданий, характерны для всех обучающихся, в той или иной степени:

- владеть начальными сведениями о сущности и особенностях объектов, процессов и явлений действительности (природных, социальных, культурных, технических и др.);
- обнаруживать простейших взаимосвязей между живой и неживой природой, взаимосвязи в живой природе;
- вычленять содержащиеся в тексте основные события; сравнивать между собой объекты, описанные в тексте, выделяя 2-3 существенных признака;
- проводить несложные наблюдения в окружающей среде и ставить опыты, используя простейшее лабораторное оборудование;
- *создавать и преобразовывать модели и схемы для решения задач;*
- оценивать характер взаимоотношений людей в различных социальных группах;
- *осознавать свою неразрывную связь с окружающими социальными группами;*
- осознавать основы гражданской идентичности, своей этнической принадлежности в форме осознания «Я» как члена семьи, представителя народа, гражданина России;
- описывать достопримечательности столицы и родного края.

IV. Достижение планируемых результатов в соответствии с ФГОС и ПООП НОО

№ задания	Блоки ПООП НОО выпускник научится /получит возможность научиться или проверяемые требования (умения) в соответствии с ФГОС	Средний % выполн. 2022	
		КК	РФ
1	Овладение начальными сведениями о сущности и особенностях объектов, процессов и явлений действительности (природных, социальных, культурных, технических и др.); использование различных способов анализа, передачи информации в соответствии с познавательными задачами; в том числе умение анализировать изображения. Узнавать изученные объекты и явления живой и неживой природы; использовать знаково-символические средства для решения задач.	86,62	86,9
2	Использование различных способов анализа, организации, передачи и интерпретации информации в соответствии с познавательными задачами; освоение доступных способов изучения природы. Использовать знаково-символические средства для решения задач; понимать информацию, представленную разными способами: словесно, в виде таблицы, схемы.	70,49	72,44

3.1	Овладение начальными сведениями о сущности и особенностях объектов, процессов и явлений действительности (природных, социальных, культурных, технических и др.);	38,19	45,13
3.2	овладение логическими действиями анализа, синтеза, обобщения, классификации по родовидовым признакам. Использовать готовые модели (глобус, карту, план) для объяснения явлений или описания свойств объектов;	80,16	81,81
3.3	обнаруживать простейшие взаимосвязи между живой и неживой природой, взаимосвязи в живой природе.	49,05	52,06
4	Овладение начальными сведениями о сущности и особенностях объектов, процессов и явлений действительности; умение анализировать изображения, узнавать изученные объекты и явления живой и неживой природы; использовать знаково-символические средства, в том числе модели, для решения задач.	72,86	72,8
5	Освоение элементарных норм здоровьесберегающего поведения в природной и социальной среде. Понимать необходимость здорового образа жизни, соблюдения правил безопасного поведения; использовать знания о строении и функционировании организма человека для сохранения и укрепления своего здоровья.	84,52	84,25
6.1	Освоение доступных способов изучения природы (наблюдение, измерение, опыт); овладение логическими действиями сравнения, анализа, синтеза, установления аналогий и причинно-следственных связей, построения рассуждений; осознанно строить речевое высказывание в соответствии с задачами коммуникации	71,73	73,19
6.2	Вычленять содержащиеся в тексте основные события; сравнивать между собой объекты, описанные в тексте, выделяя 2-3 существенных признака;	44,46	45,16
6.3	проводить несложные наблюдения в окружающей среде и ставить опыты, используя простейшее лабораторное оборудование; <i>создавать и преобразовывать модели и схемы для решения задач.</i>	29,73	30,48
7.1	Освоение элементарных правил нравственного поведения в мире природы и людей; использование знаково-символических средств представления информации для создания моделей изучаемых объектов и процессов; осознанно строить речевое высказывание в соответствии с задачами коммуникации.	72,2	73,33
7.2	Использовать знаково-символические средства, в том числе модели, для решения задач/ <i>выполнять правила безопасного поведения в доме, на улице, природной среде</i>	64,91	65,6
8К1	Овладение начальными сведениями о сущности и особенностях объектов, процессов и явлений действительности (социальных);	82,8	82,7
8К2	осознанно строить речевое высказывание в соответствии с задачами коммуникации.	67,5	67,61
8К3	Оценивать характер взаимоотношений людей в различных социальных группах.	46,93	47,29

9.1	Сформированность уважительного отношения к России, своей семье, культуре нашей страны, её современной жизни; готовность излагать свое мнение и аргументировать свою точку зрения; осознанно строить речевое высказывание в соответствии с задачами коммуникации.	89,61	89,38
9.2	[Будут сформированы] основы гражданской идентичности, своей этнической принадлежности в форме осознания «Я» как члена семьи, представителя народа, гражданина России;	80,9	82,05
9.3	<i>осознавать свою неразрывную связь с окружающими социальными группами.</i>	59,51	58,98
10.1	Сформированность уважительного отношения к родному краю;	69,54	68,19
10.2К1	осознанно строить речевое высказывание в соответствии с задачами коммуникации.	56,03	55,44
10.2К2	[Будут сформированы] основы гражданской идентичности, своей этнической принадлежности в форме осознания «Я» как члена семьи, представителя народа, гражданина России;	51,76	55,42
10.2К3	описывать достопримечательности столицы и родного края.	25,93	26,32

Средний процент выполнения заданий базового уровня составил 67,5 %; а заданий повышенного уровня – 56,3 %. Однако задание с минимальным процентом выполнения (10.2К3)- в составе заданий базового уровня.

Средний процент выполнения заданий Части 1 (природные объекты) несколько ниже среднего процента выполнения заданий Части 2 (социальные объекты) – 62,8 % и 64 % соответственно.

V. Достижение минимального и высокого уровней подготовки обучающихся

Достижение минимального уровня подготовки по предмету «Окружающий мир» по итогам ВПР-2022 в Краснодарском крае составляет примерно: $100 - (2,45+5) = 92,55\%$.

Достижение высокого уровня подготовки по предмету «Окружающий мир» по итогам ВПР-2022 в регионе составляет долю группы баллов «5» со снижением на 1-2 балла или 5 % для объективности показателя: $14,49 - 5 = 9,49\%$.

Выводы и методические рекомендации учителям начальных классов по окружающему миру

Содержание, структура и сценарии заданий КИМ ВПР-2022 по окружающему миру не изменились относительно оценочных материалов прошлых лет.

Анализ результатов ВПР-2022 по окружающему миру показывает достаточно высокий уровень, сопоставимый с общероссийским.

Средний процент выполнения работ по окружающему миру в Краснодарском крае с 2019 по 2022 гг. составил 71,1%; 59,9%; 68,7%; 63,4% соответственно. В 2020 и в 2022 годах показатели ниже, чем в предшествующем году: сказался не только дистанционный формат обучения, но и перенос ВПР за 4 класс на осень (по материалам 4 класса). В большинстве МО (в 42) в 2022 году наблюдается *отрицательная динамика по параметру «качество» по сравнению с 2021 годом.*

По результатам выполнения проверочных работ по окружающему миру в 2019-2022 гг. можно также заключить о снижении доли отметок «2» и сближении края по данному показателю со всей выборкой. Однако даже в своем минимальном за ряд лет значении в 2,45 % группа обучающихся, получивших отметку «2» по проверочной работе составила 1516 человек. Каждый из них должен получить возможность преодолеть трудности в учении и стать успешным.

Учителям для осуществления индивидуально-дифференцированной работы с учетом особенностей конкретных учебных классов, уровня обученности и развития школьников на данном этапе обучения рекомендуем методические материалы, созданные в лаборатории начального образования ФГБНУ «ИСПО РАО», «Работа с детьми, испытывающими трудности при изучении учебных предметов» <https://cnppm.beliro.ru/resursyi-professionalnogo-razvitiya/dajdzhest-metodicheskix-rekomendaczij/metodicheskie-rekomendaczii-«institutu-strategii-razvitiya-obrazovaniya-rao»-rabota-s-detmi,-ispyityivayushhimi-trudnosti-pri-izuchenii-uchebnyix-predmetov>

Анализ выполнения отдельных заданий в 2022 году свидетельствует о сохраняющемся в течение ряда лет «проблемном поле»: о наличии у обучающихся затруднений, связанных с первичным навыком чтения карты, с описанием эксперимента и формулировкой вывода, с построением речевого высказывания в соответствии с задачами коммуникации (задания 3, 6, 8, 10).

Указанные затруднения связаны не только с низким уровнем овладения учениками основами логического мышления, но и являются следствием малой эффективности воспитательного воздействия в учебной работе по курсу «Окружающий мир».

Результаты выполнения проверочной работы по русскому языку в 2022 году

В 2022 году в проверочной работе по русскому языку приняли участие обучающиеся 4-5-х классов (59 982 человек) 1135 школ из всех 44 муниципальных образований Краснодарского края.

I. Описание проверочной работы по предмету «Русский язык» (4 класс)

Проверочная работа состояла из 15 заданий (фактически из 16, так как задание № 3 оценивались по 2-м позициям). Содержание заданий соответствует кодификатору проверяемых элементов содержания и требований к уровню подготовки обучающихся в соответствии с ФГОС НОО.

Вариант проверочной работы состоит из двух частей, которые выполнялись в разные дни и различались по содержанию и количеству заданий, и включали в себя 15 заданий. Часть 1 содержит 3 задания: диктант (задание 1) и 2 задания по написанному тексту. Часть 2 содержит 12 заданий, в том числе 9 заданий к приведенному в варианте проверочной работы тексту для чтения.

Задания части 1 (№№ 1-3) проверочной работы направлены прежде всего на выявление уровня владения обучающимися базовыми предметными правописными и учебно-языковыми синтаксическими и морфологическими умениями, а также логическими, общеучебными универсальными действиями.

Правильно выполненная работа оценивается 38 первичными баллами (максимально 14 баллов – 1 часть, 24 балла – 2 часть).

Тринадцать заданий (№№ 1-11, 14-15) отнесены к *базовому уровню* (максимальный первичный балл составляет 32). Два задания (№№ 12-13) являются заданиями *повышенного уровня* сложности (максимальный первичный балл составляет 6).

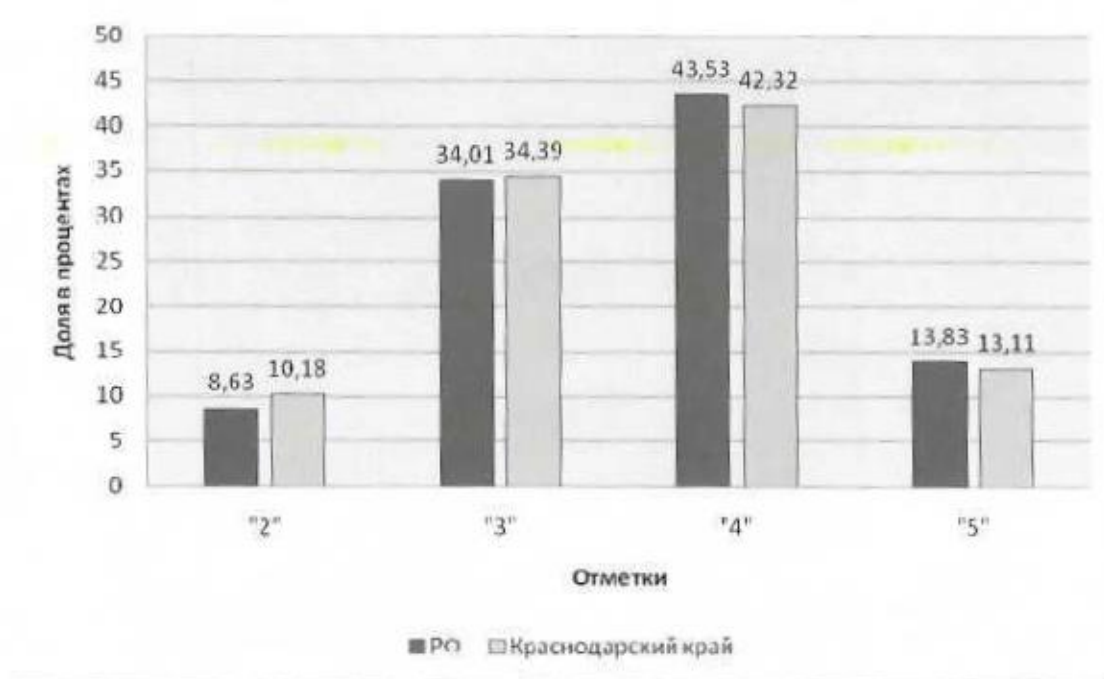
Перевод первичных баллов проверочной работы по русскому языку в отметки по пятибалльной шкале

Отметка по пятибалльной шкале	«2»	«3»	«4»	«5»
Первичные баллы	0-13	14-23	24-32	33-38

Перевод первичных баллов в отметки по пятибалльной шкале позволяет соотнести результаты ВПР с отметками ученика по предмету в журнале, а также выделить группы обучающихся (по уровню обученности) для определения в каждой группе дефицитов, нуждающихся в коррекции. Также представления о количественном соотношении отметок и первичных баллов нужны для характеристики достижения минимального и высокого уровней общеобразовательной подготовки обучающихся как показателей результативности на уровне региона, муниципалитета, ОО.

II. Статистика по отметкам

Диаграмма 1. Распределение отметок по результатам выполнения ВПР по русскому языку в 2022 году



Как видно из диаграммы, доля отметок «2» и «3» в Краснодарском крае несколько больше, а доля отметок «4» и «5» несколько меньше среднего показателя по РФ.

Таблица 1. Распределение участников ВПР-2022 по русскому языку по группам баллов в Краснодарском крае

АТЕ	количество участников (чел.)	группы участников (чел), %			
		«2»	«3»	«4»	«5»
РФ	1 383 320 чел.	8,63 %	34,01 %	43,53 %	13,83 %
Краснодарский край	59 982 чел.	10,18 % (6108 чел.)	34,39 % (2062 чел.)	42,32 % (25 384)	13,11 % (7863 чел.)

Количественно группа обучающихся, получивших отметку «2» при выполнении ВПР по русскому языку в 2022 году в крае составила 6108 человек.

Таблица 3. Распределение групп баллов по результатам ВПР-2022 по русскому языку в муниципальных образованиях Краснодарского края

Муниципальные образования	Распределение групп баллов %			
	2	3	4	5
Краснодарский край	10,18	34,39	42,32	13,11
г-к. Анапа	7,58	29,61	45,12	17,69

город Армавир	6,92	30,54	47,88	14,66
Белореченский район	9,42	38,83	40,04	11,71
город-курорт Геленджик	8,63	31,55	46,14	13,67
город Горячий Ключ	13,46	33,03	42,2	11,31
Ейский район	9,46	32,91	46,06	11,57
Кавказский район	13,45	45,84	34,68	6,04
Лабинский район	10,7	36,45	38,24	14,6
город Новороссийск	7,79	37,7	43,03	11,48
город-курорт Сочи	10,75	36,06	41,72	11,46
Тихорецкий район	9,85	37,29	41,44	11,42
Туапсинский район	8,07	38,43	40,53	12,97
Абинский район	10,28	36,12	41,69	11,91
Апшеронский район	11,21	38,69	36,75	13,36
Белоглинский район	9,09	32,58	42,42	15,91
Брюховецкий район	19,18	36,42	34,05	10,34
Выселковский район	12,43	37,85	38,79	10,92
Гулькевичский район	15,75	37,38	37,88	9
Динской район	11,41	34,05	41,4	13,14
Калининский район	7,34	31,45	47,59	13,63
Каневской район	9,77	32,78	44,82	12,63
Кореновский район	11,04	32,85	40,74	15,37
Красноармейский район	8,15	30,62	44,23	17
Крымский район	11,33	33,16	40,79	14,73
Крыловский район	8,01	35,9	43,59	12,5
Курганинский район	8,6	32,53	41,4	17,47
Куцеский район	14,69	41,25	35,31	8,75
Ленинградский район	6,1	36,87	46,15	10,88
Мостовский район	7,19	37,18	42,47	13,16
Новокубанский район	8,51	33,94	43,7	13,85
Новопокровский район	7,17	30,72	41,3	20,82
Отрадненский район	16,93	39,57	34,25	9,25
Павловский район	6,64	37,9	45,82	9,64
Приморско-Ахтарский	9,52	34,84	43,36	12,28
Северский район	9,3	38,3	40,82	11,58
Славянский район	8,03	29,71	44,02	18,24
Староминский район	4,98	35,55	46,18	13,29
Тбилисский район	11,32	33,54	39,41	15,72
Темрюкский район	8,12	31,24	44,46	16,17
Тимашевский район	8,53	34,32	42,49	14,66
Усть-Лабинский район	15,31	34,74	37,4	12,55
Успенский район	15,04	35,56	36,99	12,41
Щербиновский район	4,85	30,42	47,25	17,48
город Краснодар	11,42	32,33	43,33	12,93
ОО региональное подчинение	4,69	21,09	53,13	21,09

По результатам ВПР-2022 по русскому языку доля обучающихся группы баллов «2» в целом по региону составила **10,18 %**.

В Брюховецком (19,18%), Отрадненском (16,93%), Усть-Лабинском (15,31%), Успенском (15,04%), Куцеском (14,69%) районах доля обучающихся группы баллов «2» превысила показатель в 1,5 - 2 раза.

Наименьшая доля обучающихся группы баллов «2» (меньше 5%) в

Староминском, Щербиновском районах и в ОО регионального подчинения (4,98 %; 4,85 %; 4,69 % соответственно).

По результатам ВПР-2022 по русскому языку доля обучающихся **группы баллов «5»** в целом по региону составила **13,11 %**.

В Красноармейском (17 %), Курганинском (17,47 %), Новопокровском (20,82 %), Славянском (18,24 %), Щербиновском (17,48 %) районах; в г.-к. Анапа (17,69 %) и ОО регионального подчинения (21,09 %) доля обучающихся группы баллов «5» превысила показатель.

Наименьшая доля обучающихся группы баллов «5» в Гулькевичском (9 %), Кушевском (8,75 %), Кавказском (6,04 %), Отрадненском (9,25 %) и Павловском (9,64 %) районах.

В 2022 году качество знаний по предмету «Русский язык» обучающихся в девятнадцати МО не превышает 55,43 % - показателя качества знаний по Краснодарскому краю (ниже, чем показатель по РФ – 57,36%). Показатель качества более 70 % лишь в ОО регионального подчинения.

Существенное снижение качества (более 10 пунктов) произошло в следующих МО края: Кавказском (40,72 %), Брюховецком (44,39 %), Гулькевичском (46,88 %), Кушевском (44,06 %), Отрадненском (43,5 %) районах.

Сравнение отметок ВПР по русскому языку с отметками по журналу и анализ распределения первичных баллов помогают понять уровень объективности образовательных результатов.

Диаграмма 2. Сравнение отметок ВПР по русскому языку с отметками по журналу

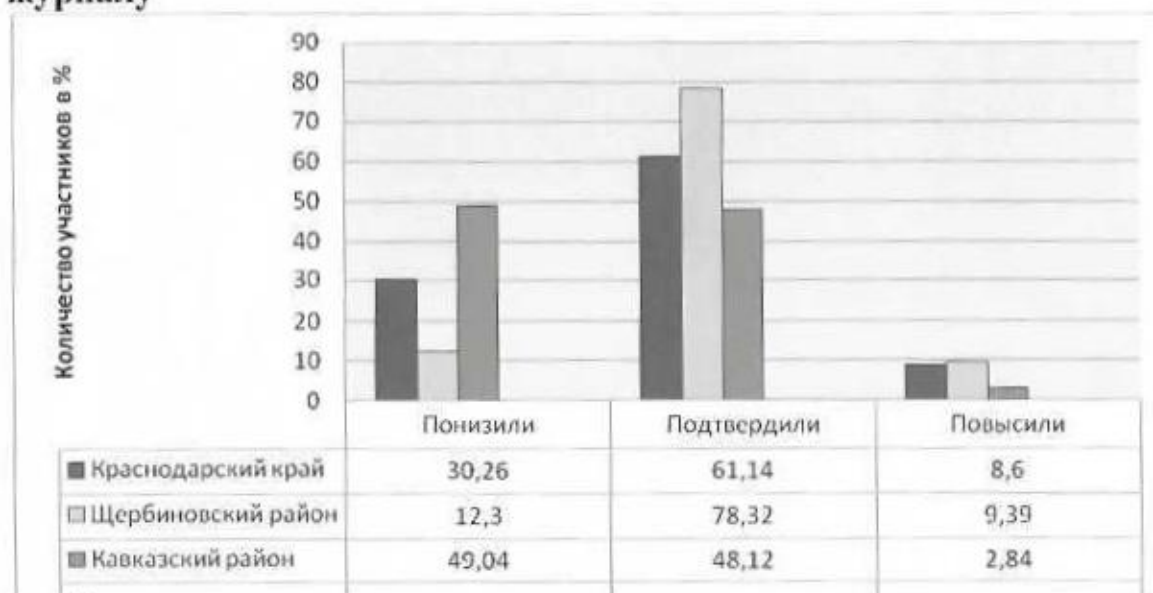


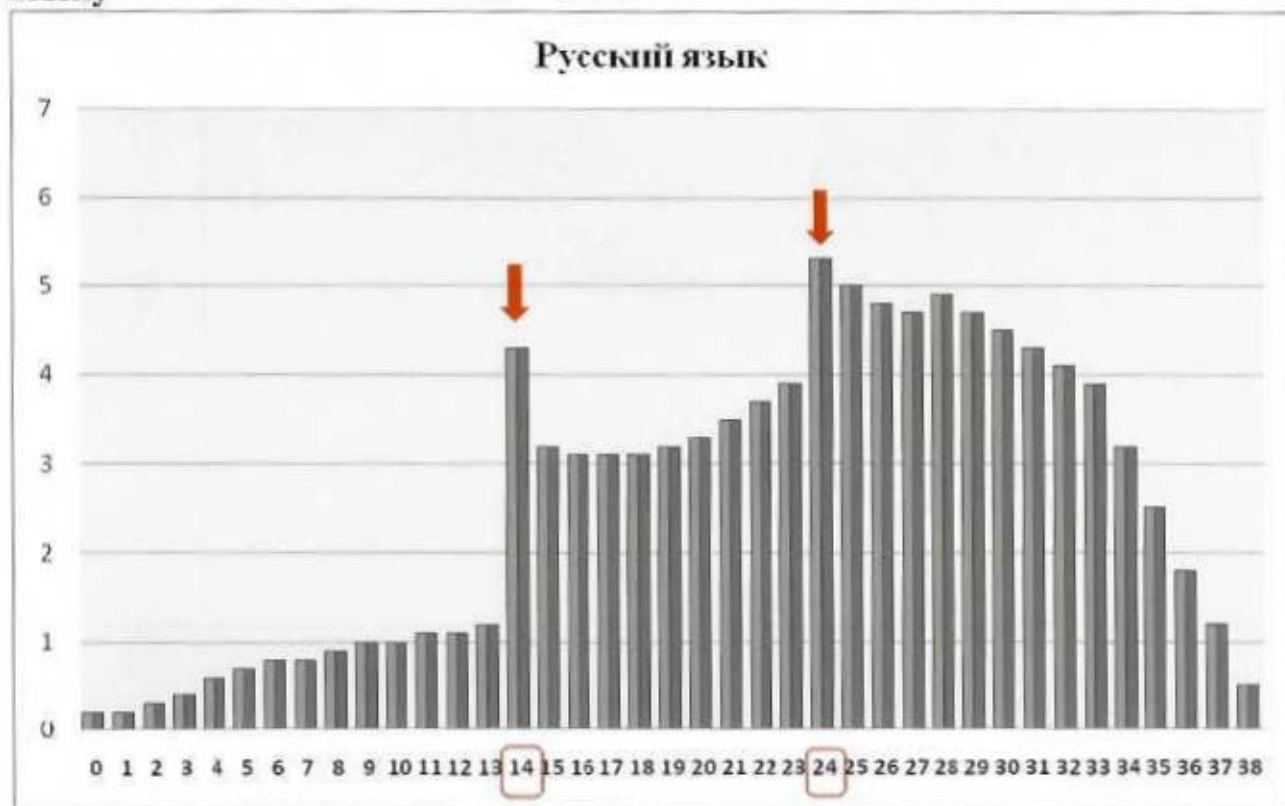
Диаграмма 2 показывает, что при сравнении отметок ВПР-2022 по русскому языку с отметками по журналу, количество участников, подтвердивших их составил в крае 61,14 %, т.е. более половины учеников (36 627 человек). Группа участников, которая понизила свои результаты, составила значительную долю в 30,26 %, что может означать проблемы с текущим

оцениванием и завышением итоговых отметок по предмету. Повысили отметки по журналу лишь 8,6 %.

Среди МО самое большое количество участников, подтвердивших отметки по журналу в Щербиновском районе (78,32 %) и наименьшее (48,12 %) - в Кавказском районе.

Распределение первичных баллов (Диаграмма 3) – еще один инструмент оценки уровня объективности образовательных результатов.

Диаграмма 3. Распределение первичных баллов ВПР по русскому языку

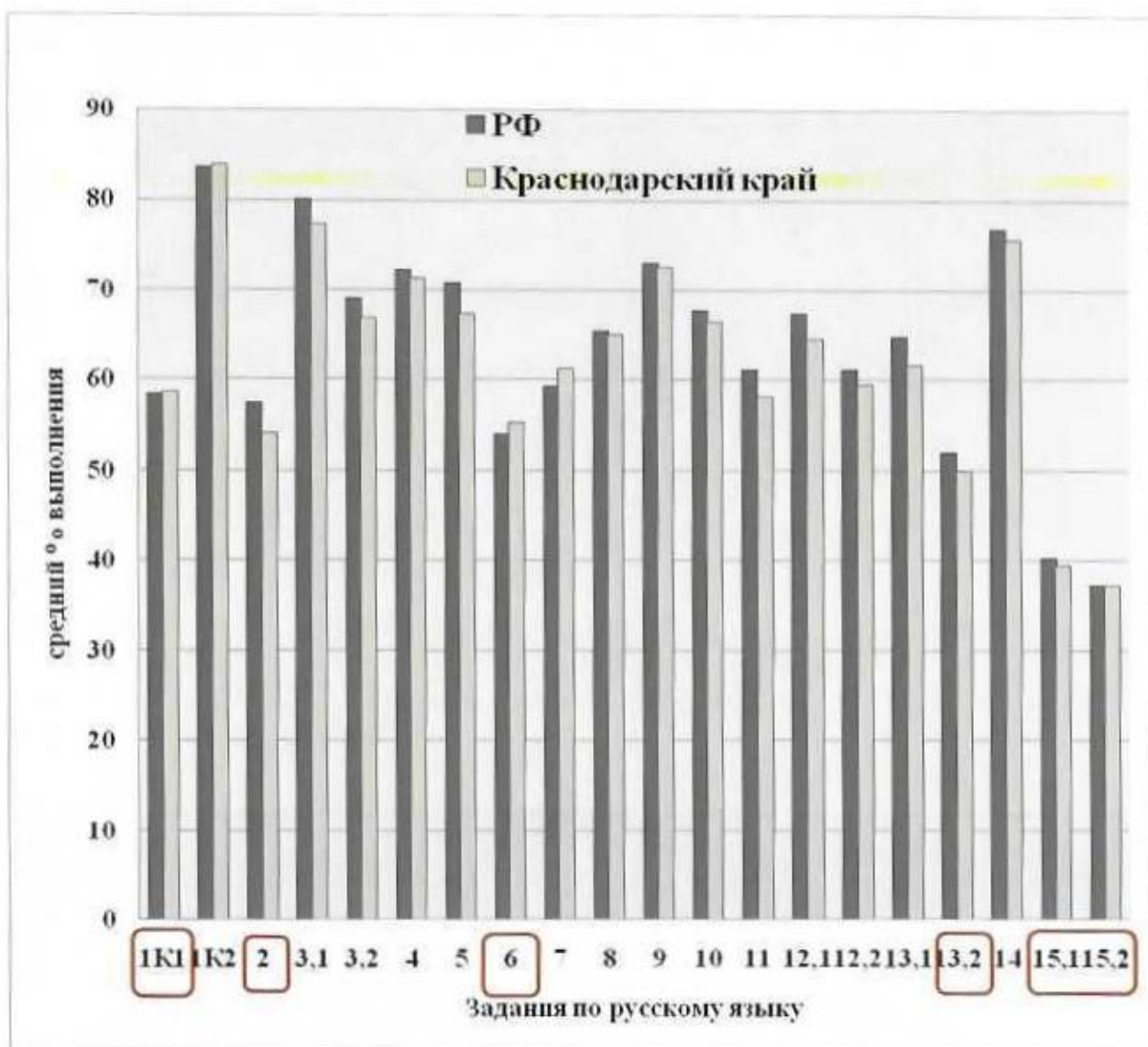


На диаграмме 3 кривая распределения первичных баллов не соответствует нормальному распределению. При рисунке видны заметные «пики» на границах отметок «2» и «3» (14 баллов) и отметок «3» и «4» (24 балла). Диаграмма своими максимальными значениями смещена вправо, в сторону высоких баллов, что предполагает вероятность завышения отметок при проверке работ экспертами. Наличие большой группы обучающихся, понизивших свои отметки по журналу, увеличивает эту вероятность.

III. Выполнение заданий

В 2022 году в число проблемных заданий, выполнение которых в регионе не достигло 50 %, вошли задания № 15.1, 15.2, предполагающие сформированность умения на основе данной информации и собственного жизненного опыта обучающихся определять конкретную жизненную ситуацию и адекватно интерпретировать её, соблюдая при письме изученные орфографические и пунктуационные нормы.

Диаграмма 4. Средний процент выполнения заданий в Краснодарском крае



Средний процент выполнения задания № 15.1, 15.2 выше, чем по краю и РФ в ОО регионального подчинения (57,42 %, 56,25 % соответственно).

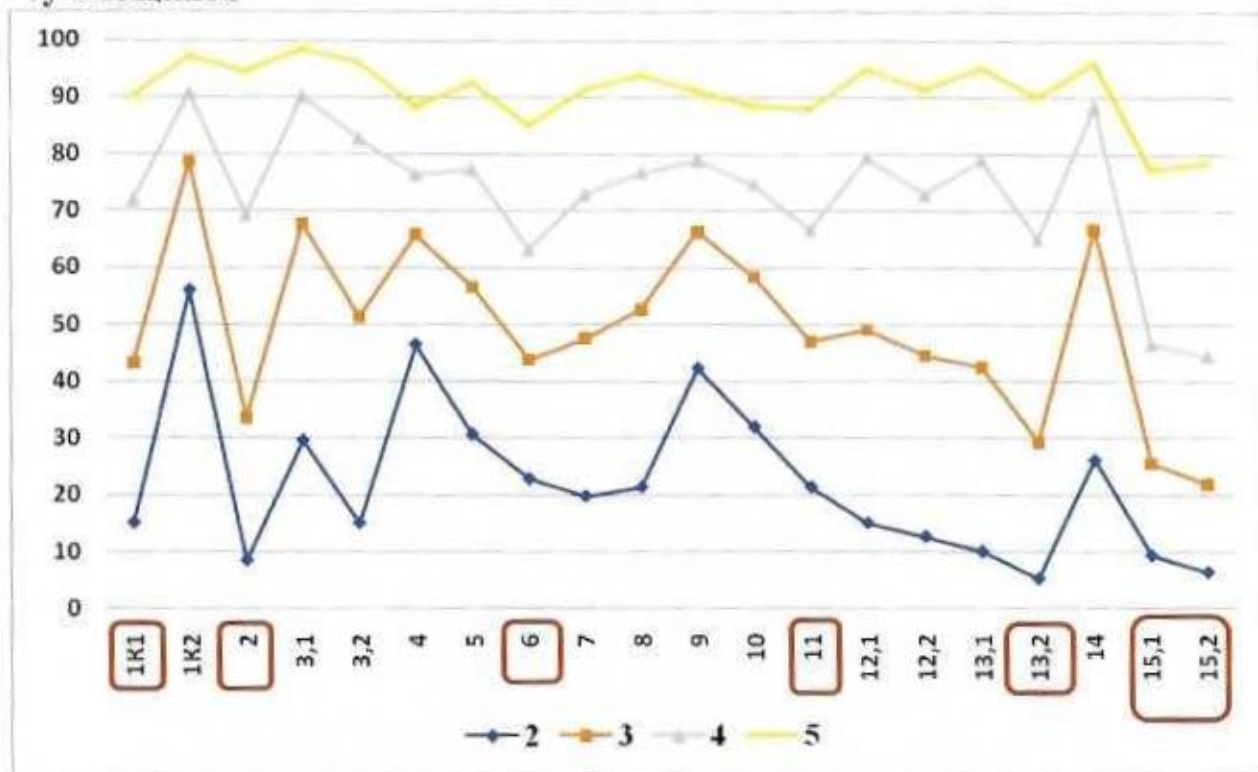
Процент выполнения заданий № 1.К.1 (соблюдение орфографических норм), № 2 (распознавание однородных членов предложения), № 6 (определение основной мысли текста), №11 (определение состава слова), № 13.2 (определение грамматических признаков имен прилагательных) не достиг 60 %.

Средний процент выполнения задания № 1.К.1 выше, чем по краю и РФ в г.-к. Анапа (64,14 %) и Тимашевском районе (65,38 %). Наименьший процент выполнения задания № 1.К.1 в Брюховецком районе (49,19 %) и в ОО регионального подчинения (49,61%).

Успешно выполнено задание (более 80%) № 1.К.2 (соблюдение пунктуационных норм).

Анализ выполнения заданий группами обучающихся позволяет определить дефициты для каждой группы и оказать адресную помощь.

Диаграмма 5. Выполнение заданий ВПР по русскому языку группами обучающихся



На диаграмме 5 видно, что соотношение показателей выполнения отдельных заданий сохраняется в различных группах обучающихся. Это говорит о том, что трудности, возникшие при выполнении отдельных заданий, характерны для всех обучающихся, в той или иной степени.

IV. Достижение планируемых результатов в соответствии с ФГОС и ПОП НОО

№ задания	Блоки ПООП НОО выпускник научится /получит возможность научиться или проверяемые требования (умения) в соответствии с ФГОС	Средний % выполн. 2022	
		РФ	Кк
ИК1	Умение писать текст под диктовку, соблюдая в практике письма изученные орфографические и пунктуационные нормы. Писать под диктовку тексты в соответствии с изученными правилами правописания; проверять предложенный текст, находить и исправлять орфографические и пунктуационные ошибки. Осознавать место возможного возникновения орфографической ошибки; при работе над ошибками осознавать причины появления ошибки и определять способы действий, помогающие предотвратить ее в последующих письменных работах	58,42	58,63
ИК2	Умение писать текст под диктовку, соблюдая в практике письма изученные орфографические и пунктуационные нормы. Писать под диктовку тексты в соответствии с изученными правилами правописания; проверять предложенный текст, находить и исправлять орфографические и пунктуационные ошибки. Осознавать место возможного возникновения орфографической ошибки; при работе над ошибками осознавать причины появления ошибки и определять способы действий, помогающие предотвратить ее в последующих письменных работах	83,64	83,89
2	Умение распознавать однородные члены предложения. Выделять предложения с однородными членами	57,43	54,13
3.1	Умение распознавать главные члены предложения. Находить главные и второстепенные (без деления на виды) члены предложения	80,04	77,35
3.2	Умение распознавать части речи. Распознавать грамматические признаки слов; с учетом совокупности выявленных признаков (что называет, на какие вопросы отвечает, как изменяется) относить слова к определенной группе основных частей речи	69,1	66,8
4	Умение распознавать правильную орфоэпическую норму. Соблюдать нормы русского литературного языка в собственной речи и оценивать соблюдение этих норм в речи собеседников (в объеме представленного в учебнике материала)	72,26	71,3
5	Умение классифицировать согласные звуки. Характеризовать звуки русского языка: согласные звонкие/глухие	70,82	67,44
6	Умение распознавать основную мысль текста при его письменном предъявлении; адекватно формулировать основную мысль в письменной форме, соблюдая нормы построения предложения и словоупотребления. Определять тему и главную мысль текста	54,06	55,33
7	Умение составлять план прочитанного текста (адекватно воспроизводить прочитанный текст с заданной степенью свернутости) в письменной форме, соблюдая нормы построения предложения и словоупотребления. Делить тексты на смысловые части, составлять план текста	59,3	61,2
8	Умение строить речевое высказывание заданной структуры (вопросительное предложение) в письменной форме по содержанию прочитанного текста. Задавать вопросы по содержанию текста и отвечать на них, подтверждая ответ примерами из текста	65,47	65,02
9	Умение распознавать значение слова; адекватно формулировать значение слова в письменной форме, соблюдая нормы	73,06	72,48

	построения предложения и словоупотребления. Определять значение слова по тексту		
10	Умение подбирать к слову близкие по значению слова. Подбирать синонимы для устранения повторов в тексте	67,82	66,51
11	Умение классифицировать слова по составу. Находить в словах с однозначно выделяемыми морфемами окончание, корень, приставку, суффикс	61,11	58,09
12.1	Умение распознавать имена существительные в предложении, распознавать грамматические признаки имени существительного. Распознавать грамматические признаки слов, с учетом совокупности выявленных признаков относить слова к определенной группе основных частей речи / Проводить морфологический разбор имен существительных по предложенному в учебнике алгоритму; оценивать правильность проведения морфологического разбора; находить в тексте предлоги с именами существительными, к которым они относятся	67,45	64,47
12.2	Умение распознавать имена существительные в предложении, распознавать грамматические признаки имени существительного. Распознавать грамматические признаки слов, с учетом совокупности выявленных признаков относить слова к определенной группе основных частей речи / Проводить морфологический разбор имен существительных по предложенному в учебнике алгоритму; оценивать правильность проведения морфологического разбора; находить в тексте предлоги с именами существительными, к которым они относятся	61,05	59,42
13.1	Умение распознавать имена прилагательные в предложении, распознавать грамматические признаки имени прилагательного. Распознавать грамматические признаки слов, с учетом совокупности выявленных признаков относить слова к определенной группе основных частей речи / Проводить морфологический разбор имен прилагательных по предложенному в учебнике алгоритму, оценивать правильность проведения морфологического разбора	64,74	61,57
13.2	Умение распознавать имена прилагательные в предложении, распознавать грамматические признаки имени прилагательного. Распознавать грамматические признаки слов, с учетом совокупности выявленных признаков относить слова к определенной группе основных частей речи / Проводить морфологический разбор имен прилагательных по предложенному в учебнике алгоритму, оценивать правильность проведения морфологического разбора	52,04	49,93
14	Умение распознавать глаголы в предложении. Распознавать грамматические признаки слов, с учетом совокупности выявленных признаков относить слова к определенной группе основных частей речи	76,85	75,62
15.1	Умение на основе данной информации и собственного жизненного опыта обучающихся определять конкретную жизненную ситуацию для адекватной интерпретации данной информации, соблюдая при письме изученные орфографические и пунктуационные нормы. Интерпретация содержащейся в тексте информации	40,35	39,59

15.2	Умение на основе данной информации и собственного жизненного опыта обучающихся определять конкретную жизненную ситуацию для адекватной интерпретации данной информации, соблюдая при письме изученные орфографические и пунктуационные нормы. Интерпретация содержащейся в тексте информации	37,27	37,35
------	--	-------	-------

Средний процент выполнения заданий базового уровня по Краснодарскому краю составляет 63%.

Средний процент выполнения заданий повышенного уровня по Краснодарскому краю составляет 58,8%.

Средний процент выполнения заданий Части 1 по Краснодарскому краю составляет 68,16 %.

Средний процент выполнения заданий Части 2 по Краснодарскому краю составляет 60,35 %.

Выводы и методические рекомендации для учителей начальных классов по русскому языку

Содержание, структура и сценарии заданий КИМ ВПР-2022 по русскому языку не изменились относительно оценочных материалов прошлых лет.

Анализ результатов ВПР-2022 по русскому языку показывает достаточно высокий уровень, сопоставимый с общероссийским.

Учителям для осуществления индивидуально-дифференцированной работы с учетом особенностей конкретных учебных классов, уровня обученности и развития школьников на данном этапе обучения рекомендуем методические материалы, созданные в лаборатории начального образования ФГБНУ «ИСПО РАО», «Работа с детьми, испытывающими трудности при изучении учебных предметов» <https://cnppm.beliro.ru/resursyi-professionalnogo-razvitiya/dajdzhest-metodicheskix-rekomendaczij/metodicheskie-rekomendaczii-«institutu-strategii-razvitiya-obrazovaniya-rao»-rabota-s-detmi,-ispyityivayushhimi-trudnosti-pri-izuchenii-uchebnyix-predmetov>

Анализ выполнения отдельных заданий в 2022 году свидетельствует о сохраняющемся в течение ряда лет «проблемном поле»: о наличии у обучающихся затруднений, связанных с построением речевого высказывания в соответствии с задачами коммуникации (задание 15).

Предлагаем следующие рекомендации для учителей начальных классов по устранению указанных в аналитической части проблем.

1. Скорректировать образовательный процесс с учетом полученных результатов с целью формирования метапредметных и предметных умений учащихся, изучить ПООП ООО и использовать ее содержание как направляющий вектор и ориентир в планировании и осуществлении учебного процесса. Поэтому ежедневно требуется организовывать такой урок, который обеспечил бы не только усвоение учебного материала на самом уроке, но самостоятельную познавательную деятельность, способствующую умственному развитию и выработке ключевых компетентностей.

2. Изучать не только демонстрационную версию ВПР, но и сопровождающее ее «Описание контрольных измерительных материалов для проведения в текущем учебном году проверочной работы по русскому языку». В данном документе содержится спецификация контрольно-измерительных материалов и кодификатор элементов содержания, которые могут быть включены в задания ВПР. Исключительно важно иметь представление обо всех проверяемых элементах содержания, вывод о которых не позволяет сделать только демоверсия как один из вариантов ВПР.

3. В описании КИМ-ов Всероссийской проверочной работы по русскому языку в 4 классе комплексно представлены как метапредметные результаты, которые проверяются на материале заданий, так и проверяемые предметные требования к результатам обучения, что позволяет в системе выявить приоритеты подготовки к ВПР по русскому языку. Между тем учителя до сих пор уделяют внимание формированию только предметных результатов, что не позволяет применять на практике знания и умения в новой учебной ситуации. Поэтому нужно организовать на уроках учебную деятельность школьников, направленную на освоение определенных способов действий, числе которых умение извлекать информацию из текстов для различных целей, находить и анализировать информацию, работать с различными источниками информации, найти более рациональный способ решения.

4. Необходимо создать условия для сознательного усвоения учебного материала, так как одностороннее увлечение заучиванием правил без опоры на практику письма не позволяет в процессе письма соотносить слова, которые пишут школьники, с правилами их написания. Для этого рекомендуется использовать разнообразные приемы по формированию умений у обучающихся соблюдать на письме изученные нормы, увеличить долю самостоятельной деятельности учащихся как на уроке, так и во внеурочной работе, акцентировать внимание на выполнение творческих, логических, исследовательских заданий, больше внимания уделять не только отработке стандартных алгоритмов решения задач, но и формированию умений, применять знания для решения задач в несколько измененной или новой для ученика ситуации; чаще использовать задачи практического содержания.

5. Несмотря на то, что написание ВПР, по мнению разработчиков контрольно-измерительных материалов, не требует специальной подготовки, нужна систематическая, комплексная работа с заданиями/темами, изучаемыми на уроках. Следует провести дополнительную работу по устранению выявленных пробелов в овладении школьниками предметными и метапредметными умениями, наметить пути коррекции с обучающимися, получившими неудовлетворительные отметки.

6. Планово и последовательно осуществлять работу с текстом на уроках русского языка. Для этого, возможно, придется пересмотреть планирование уроков, рассмотреть возможность более частого включения смыслового чтения, работы с дополнительными источниками информации; пересмотреть КТП, уделить больше часов практике создания письменных высказываний различного жанра; на уроках организовать на достаточном уровне работу с текстовой информацией, что должно обеспечить формирование

коммуникативной компетентности школьника: «погружаясь в текст», грамотно его интерпретировать, выделять разные виды информации и использовать её в своей работе.

7. Формировать у обучающихся потребность в речевом самосовершенствовании, в соблюдении разнообразных норм русского языка (не только орфографических и пунктуационных, но и грамматических, речевых, стилистических) как показателя уровня культуры и образованности личности. Для этих целей нужно вести систематическую работу со словарями для развития языковых и речевых умений обучающихся и формирования навыков работы со справочной литературой. Это позволит также стимулировать у обучающихся интерес к изучению русского языка как средству овладения разными учебными предметами и способу эффективного взаимодействия с окружающими людьми в ситуациях формального и неформального межличностного и межкультурного общения.

Результаты выполнения проверочной работы по математике в 2022 году

В 2022 году в проверочной работе по математике приняли участие обучающиеся 4-5-х классов (62 620 человек) 1134 школ из всех 44 муниципальных образований Краснодарского края.

I. Описание проверочной работы по предмету «Математика» (4 класс)

Проверочная работа состояла из 12 заданий (фактически из 15, так как задания №№ 5,6,9 оценивались по 2-м позициям). Содержание заданий соответствуют кодификатору проверяемых элементов содержания и требований к уровню подготовки обучающихся ФГОС НОО.

Правильно выполненная работа оценивается *20 первичными баллами*.

Каждое верно выполненное задание 1, 2, 4, 5 (пункт 1), 5 (пункт 2), 6 (пункт 1), 6 (пункт 2), 7, 9 (пункт 1), 9 (пункт 2) оценивается 1 баллом.

Задание считается выполненным верно, если ученик дал верный ответ: записал правильное число, правильную величину, изобразил правильный рисунок.

Выполнение заданий 3, 8, 10–12 оценивается от 0 до 2 баллов.

Перевод первичных баллов проверочной работы по математике в отметки по пятибалльной шкале

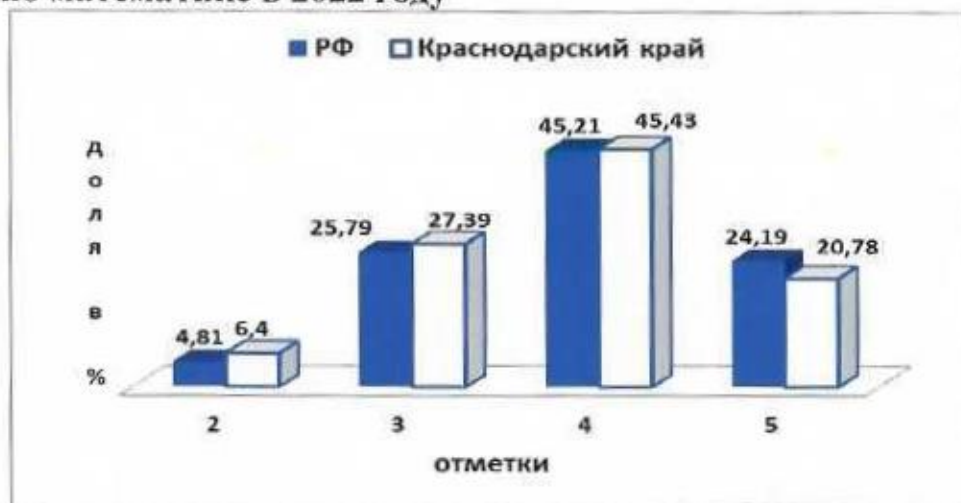
«2»	«3»	«4»	«5»
0-5 баллов	6-9 баллов	10-14 баллов	15-20 баллов

Обучающимся, набравшим 18-20 баллов, по решению ОО может быть выставлено две отметки «5». Кроме того, рекомендуется обеспечить возможности для развития математических способностей у таких обучающихся.

Перевод первичных баллов в отметки по пятибалльной шкале позволяет соотнести результаты ВПР с отметками ученика по предмету в журнале, а также выделить группы обучающихся (по уровню обученности) для определения в каждой группе дефицитов, нуждающихся в коррекции. Также представления о количественном соотношении отметок и первичных баллов нужны для характеристики достижения минимального и высокого уровней общеобразовательной подготовки обучающихся как показателей результативности на уровне региона, муниципалитета, ОО.

II. Статистика по отметкам

Диаграмма 1. Распределение отметок по результатам выполнения ВПР по математике в 2022 году



Как видно из диаграммы, доля отметок «2», «3» и «4» в Краснодарском крае несколько больше, а доля отметок «5» несколько меньше среднего показателя по РФ.

Таблица 1. Распределение участников ВПР-2022 по группам баллов в Краснодарском крае

АТЕ	количество участников (чел.)	группы участников, %			
		«2»	«3»	«4»	«5»
РФ	1 415 200	4,81	25,79	45,21	24,19
Краснодарский край	62 620	6,4	27,39	45,43	20,78

Количественно группа обучающихся, получивших отметку «2» при выполнении ВПР по окружающему миру в 2022 году в крае составила 4010 человек.

По результатам ВПР-2022 по математике доля обучающихся **группы баллов «2»** в целом по региону составила **6,4 %**.

В Кавказском, Брюховецком, Кушевском, Отрадненском, Тбилисском, Усть-Лабинском, Успенском районах доля обучающихся группы баллов «2» почти достигла и превысила показатель в 2 раза (11,24 %; 12,16 %; 10,41%; 14,99 %; 11,47 %; 10,61%; 11,04 % соответственно).

Наименьшая доля обучающихся группы баллов «2» (меньше двух процентов) в Павловском районе и в ОО регионального подчинения (1,89 %; 0,75 % соответственно).

По результатам ВПР-2022 по математике доля обучающихся **группы баллов «5»** в целом по региону составила **20,78 %**.

В Белоглинском, Ленинградском районах; в г-к. Геленджик, г. Краснодар и ОО регионального подчинения доля обучающихся группы баллов «5» превысила показатель на 4 пункта и более (24,19 %; 26,28 %; 24,41%; 25,5 % и 61,19 % соответственно).

Таблица 2. Распределение групп баллов по результатам ВПР-2022 по математике в муниципальных образованиях Краснодарского края

Муниципальные образования	Распределение групп баллов %			
	2	3	4	5
Краснодарский край	6,4	27,39	45,43	20,78
г-к. Анапа	7,1	30,07	44,82	18,01
город Армавир	3,43	24,37	49,69	22,52
Белореченский район	8,29	32,33	44,95	14,43
город-курорт Геленджик	3,86	24,28	47,45	24,41
город Горячий Ключ	9,65	29,68	39,04	21,64
Ейский район	4,8	25,7	51,4	18,1
Кавказский район	11,24	41,93	37,02	9,81
Лабинский район	7,73	29,34	45,58	17,36
город Новороссийск	4,85	27,62	46,68	20,85
город-курорт Сочи	6,72	27,67	45,24	20,36
Тихорецкий район	7,69	29,57	41,97	20,77
Туапсинский район	6,28	29,2	48,03	16,5
Абинский район	5,38	27,9	46,52	20,2
Апшеронский район	7,3	30,71	45,08	16,92
Белоглинский район	8,66	22,74	44,4	24,19
Брюховецкий район	12,16	25,15	45,15	17,53
Выселковский район	8,18	29,37	40,52	21,93
Гулькевичский район	8,92	31,18	42,37	17,53
Динской район	5,56	25,9	46,14	22,4
Калининский район	5,43	28,96	43,67	21,95
Каневской район	6,61	27,59	48,46	17,33
Кореновский район	5,95	32,02	44,52	17,5
Красноармейский район	8,7	29,02	41,35	20,93
Крымский район	6,24	27,56	45,19	21,02
Крыловский район	5,92	28,97	44,24	20,87
Курганинский район	7,49	28,19	43,62	20,7
Кушевский район	10,41	34,07	42,27	13,25
Ленинградский район	3,56	24,28	45,88	26,28
Мостовский район	6,96	36,38	44,64	12,03
Новокубанский район	7,54	31,31	41,71	19,43
Новопокровский район	6,62	26,16	46,03	21,19
Отрадненский район	14,99	34,43	35,42	15,16
Павловский район	1,89	26,98	51,13	20
Приморско-Ахтарский	5,56	26,33	48,07	20,05
Северский район	5,79	32,16	41,84	20,2
Славянский район	5,94	29,86	44,95	19,25
Староминский район	2,79	22,29	54,49	20,43
Тбилисский район	11,47	30,18	44,06	14,29
Темрюкский район	6,39	28,74	45,38	19,49
Тимашевский район	6,1	26,7	46,95	20,25
Усть-Лабинский район	10,61	28,49	41,83	19,08
Успенский район	11,04	30,86	46,62	11,49
Щербиновский район	3,88	28,8	48,87	18,45
город Краснодар	5,12	22,61	46,77	25,5
ОО региональное подчинение	0,75	8,96	29,1	61,19

Наименьшая доля обучающихся группы баллов «5» в Кавказском, Кушевском, Мостовском и Успенском районах (9,81%; 13,25 %; 12,03 %; 11,49 % соответственно).

В 2022 году качество знаний по предмету «Математика» обучающихся в тридцати девяти МО не превышает 60,39 % - показателя качества знаний по Краснодарскому краю.

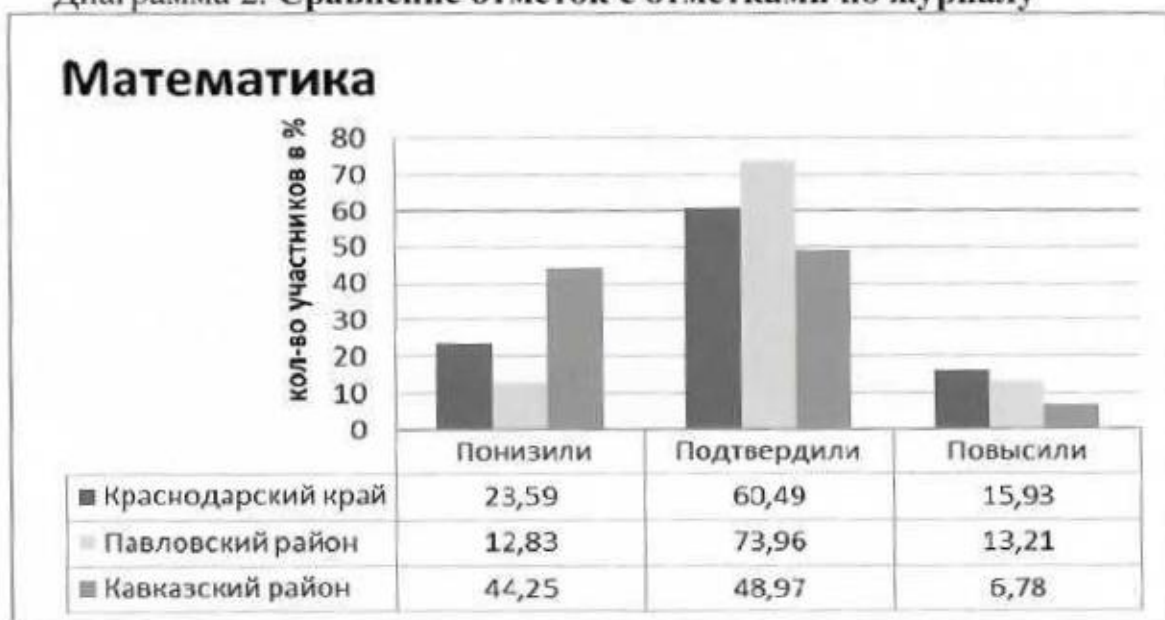
Показатель качества более 61 % лишь в Ленинградском районе, г. Армавире, г-к. Геленджик и в ОО регионального подчинения.

Существенное снижение качества (более 10 пунктов) произошло в следующих МО края: Кавказский, Брюховецкий, Отрадненский, Тбилисский, Успенский районы.

Сравнение отметок ВПР с отметками по журналу и анализ распределения первичных баллов помогают понять уровень объективности образовательных результатов.

Диаграмма 2 показывает, что при сравнении отметок ВПР-2022 по математике с отметками по журналу количество участников, подтвердивших их составил в крае 60,49 %, т.е. более половины учеников (37 719 человек). Группа участников, которая понизила свои результаты, составила значительную долю в 23,59 %, что может означать проблемы с текущим оцениванием и завышением итоговых отметок по предмету. Повысили отметки по журналу лишь 15,93 %.

Диаграмма 2. Сравнение отметок с отметками по журналу

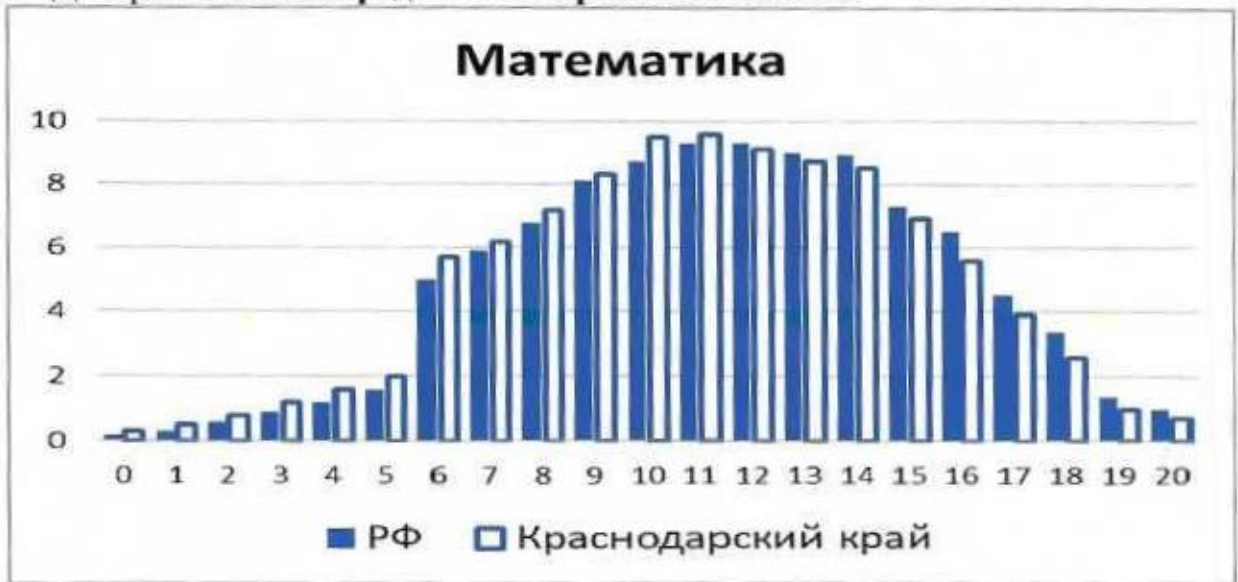


Среди МО самое большое количество участников, подтвердивших отметки по журналу в Павловском районе (73,96 %) и наименьшее (48,97 %) - в Кавказском районе.

Распределение первичных баллов (Диаграмма 3) – еще один инструмент оценки уровня объективности образовательных результатов.

Характер распределения первичных баллов в стране и регионе (достаточно плавное распределение) свидетельствует об удовлетворительном уровне объективности процедуры проведения и проверки ВПР по математике.

Диаграмма 3. Распределение первичных баллов

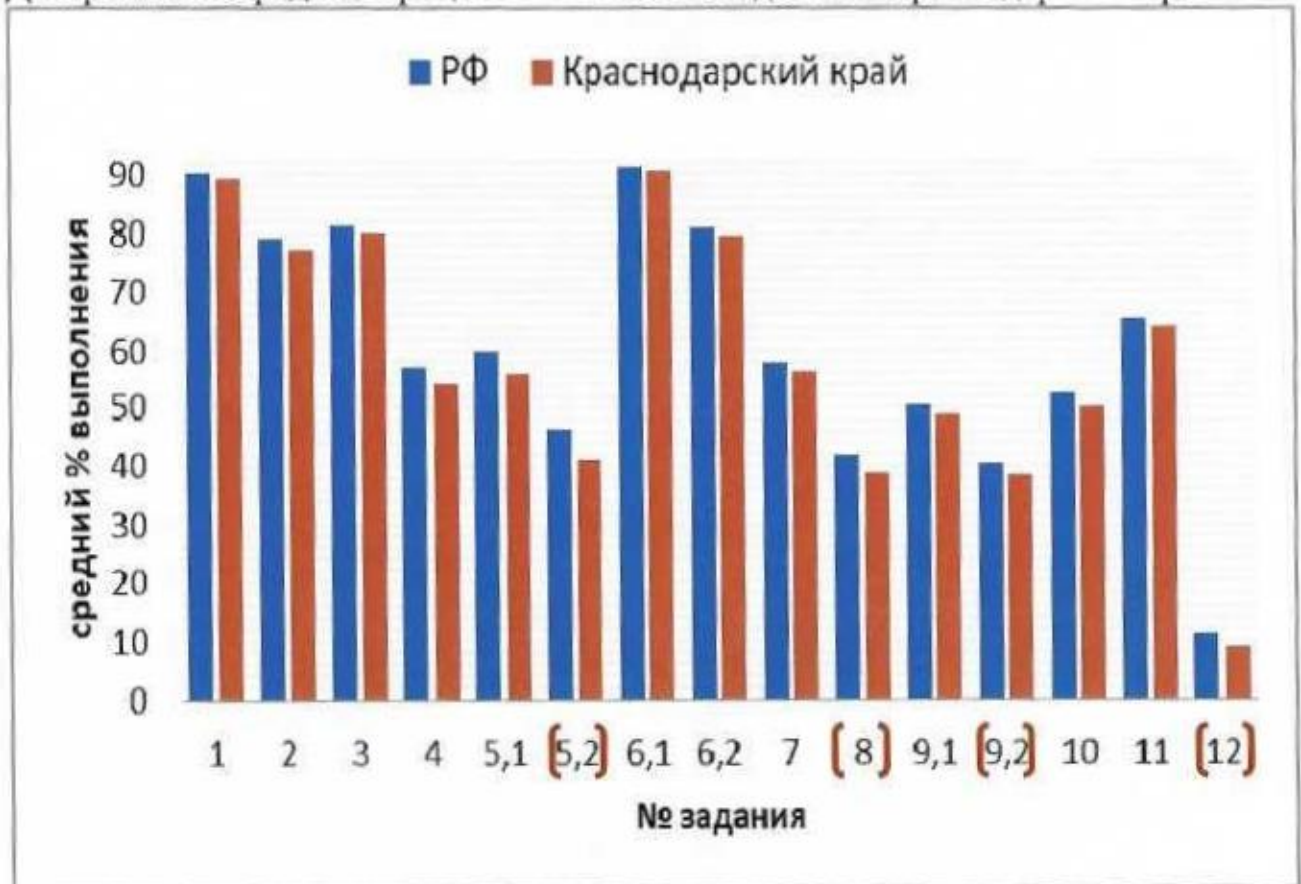


Кривая распределения первичных баллов соответствует нормальному, что свидетельствует об удовлетворительном уровне объективности процедуры проведения и проверки ВПР по математике.

Есть незначительные скачки в распределении на границах отметок «3» и «4» (6 баллов, значение выше РФ) и отметок «4» и «5» (значение ниже РФ).

III. Выполнение заданий по математике

Диаграмма 4. Средний процент выполнения заданий в Краснодарском крае



В 2022 году в число проблемных заданий, выполнение которых в регионе не достигло 50 %, вошли задания № 5.2 (построение геометрических фигур с заданными измерениями (отрезок, квадрат, прямоугольник) с помощью линейки, угольника); № 8, (решать задачи в 3–4 действия); № 9,2 (интерпретация информации, полученной при проведении несложных исследований (объяснять, сравнивать и обобщать данные, делать выводы и прогнозы)).

Процент выполнения заданий № 4 (использование начальных математических знаний для описания и объяснения окружающих предметов, процессов, явлений, для оценки количественных и пространственных отношений предметов, умение читать, записывать и сравнивать величины (массу, время, длину, площадь, скорость), используя основные единицы измерения величин и соотношения между ними), а также № 7 и № 9,1 (выполнять письменно действия с многозначными числами: сложение, вычитание, умножение и деление на однозначное, двузначное числа в пределах 10 000, с использованием таблиц сложения и умножения чисел, алгоритмов письменных арифметических действий (в том числе деления с остатком)) не достиг 60 %.

Критический уровень выполнения (между «2» и «3») у задания № 8 (в крае 38,57 %) и задания №9,2 (в крае 38,3%).

Средний процент выполнения задания № 8 в 4 МО имеет значение меньше 28 %, т.е. соответствует отметке «2». Наименьший процент выполнения задания № 8 в Отрадненском районе (26,52 %).

Средний процент выполнения задания №8 выше, чем по краю и РФ в г. Краснодар, г-к. Геленджик, в Крымском, Тимашевском, Староминском, Павловском районах и ОО регионального подчинения (43,75 %; 44,72 %; 42,3 %; 44,65 %; 49,38 %; 43,49 %; 70,9 % соответственно).

Средний процент выполнения задания № 9,2 выше, чем по краю и РФ в г. Армавире, г. Краснодаре, в Ейском, Абинском, Каневском, Новопокровском, Павловском, Северском, Тимашевском, Щербиновском районах и ОО регионального подчинения (47,22 %; 41,03 %; 43,17 %; 45,75 %; 41,62 %; 40,4 %; 40,57 %; 41,31 %; 44,92 %; 42,72 %; 40,3 % соответственно).

Успешное выполнение заданий (более 80 %): №1 (выполнять устно сложение, вычитание, умножение и деление однозначных, двузначных и трехзначных чисел в случаях, сводимых к действиям в пределах 100, в том числе с нулем и числом 1), № 3 (решать арифметическим способом (в 1–2 действия) учебные задачи и задачи, связанные с повседневной жизнью), №6,1 (читать несложные готовые таблицы, схемы, графики, диаграммы).

Средний процент выполнения задания повышенной сложности № 12 (овладение основами логического и алгоритмического мышления, умением решать задачи в 3–4 действия) в крае достиг показателя 8,97%, что ниже общероссийского показателя на 2,44 %. Наряду с этим, в Белоглинском, Выселковском районах, в г-к. Геленджик средний процент выполнения значительно превысил показатель РФ (18,41%; 13,66 %; 13 % соответственно).

Анализ выполнения заданий группами обучающихся позволяет определить дефициты для каждой группы и оказать адресную помощь.

IV. Достижение планируемых результатов в соответствии с ФГОС и ПООП НОО

№ задания	Блоки ПООП НОО выпускник научится /получит возможность научиться или проверяемые требования (умения) в соответствии с ФГОС	Средний % выполн. 2022	
		КК	РФ
1	Умение выполнять арифметические действия с числами и числовыми выражениями. Выполнять устно сложение, вычитание, умножение и деление однозначных, двузначных и трехзначных чисел в случаях, сводимых к действиям в пределах 100 (в том числе с нулем и числом 1).	89,38	90,4
2	Умение выполнять арифметические действия с числами и числовыми выражениями. Вычислять значение числового выражения (содержащего 2–3 арифметических действия, со скобками и без скобок).	77,29	79,31
3	Использование начальных математических знаний для описания и объяснения окружающих предметов, процессов, явлений, для оценки количественных и пространственных отношений предметов, процессов, явлений. Решать арифметическим способом (в 1–2 действия) учебные задачи и задачи, связанные с повседневной жизнью.	80,14	81,3
4	Использование начальных математических знаний для описания и объяснения окружающих предметов, процессов, явлений, для оценки количественных и пространственных отношений предметов, процессов, явлений. Читать, записывать и сравнивать величины (массу, время, длину, площадь, скорость), используя основные единицы измерения величин и соотношения между ними (килограмм – грамм; час – минута, минута – секунда; километр – метр, метр – дециметр, дециметр – сантиметр, метр – сантиметр, сантиметр – миллиметр).	54,14	57,26
5.1	Умение исследовать, распознавать геометрические фигуры. Вычислять периметр треугольника, прямоугольника и квадрата, площадь прямоугольника и квадрата.	55,63	59,79
5.2	Умение изображать геометрические фигуры. Выполнять построение геометрических фигур с заданными измерениями (отрезок, квадрат, прямоугольник) с помощью линейки, угольника.	41,07	46,31
6.1	Умение работать с таблицами, схемами, графиками диаграммами. Читать несложные готовые таблицы.	90,57	91,19
6.2	Умение работать с таблицами, схемами, графиками диаграммами, анализировать и интерпретировать данные. Сравнить и обобщать информацию, представленную в строках и столбцах несложных таблиц и диаграмм.	79,64	81,04
7	Умение выполнять арифметические действия с числами и числовыми выражениями. Выполнять письменно действия с многозначными числами (сложение, вычитание, умножение и деление на однозначное, двузначное числа в пределах 10 000) с использованием таблиц сложения и умножения чисел, алгоритмов письменных арифметических действий (в том числе деления с остатком).	56,15	57,72
8	Умение решать текстовые задачи. Читать, записывать и сравнивать величины (массу, время, длину, площадь, скорость), используя основные единицы измерения величин и соотношения между ними (килограмм – грамм; час – минута, минута – секунда; километр – метр, метр – дециметр, дециметр – сантиметр, метр – сантиметр, сантиметр – миллиметр); решать задачи в 3–4 действия.	38,57	41,69
9.1	Овладение основами логического и алгоритмического мышления.	48,79	50,57
9.2	Интерпретировать информацию, полученную при проведении несложных исследований (объяснять, сравнивать и обобщать данные, делать выводы и прогнозы).	38,3	40,28
10	Овладение основами логического и алгоритмического мышления. Собирать, представлять, интерпретировать информацию.	49,99	52,46

11	Овладение основами пространственного воображения. Описывать взаимное расположение предметов в пространстве и на плоскости.	64,25	65,07
12	Овладение основами логического и алгоритмического мышления. Решать задачи в 3–4 действия.	8,97	11,41

Выводы и методические рекомендации для учителей начальных классов по математике

Содержание, структура и сценарии заданий КИМ ВПР-2022 по математике не изменились относительно оценочных материалов прошлых лет.

Анализ результатов ВПР-2022 по математике показывает достаточно высокий уровень, сопоставимый с общероссийским.

Учителям для осуществления индивидуально-дифференцированной работы с учетом особенностей конкретных учебных классов, уровня обученности и развития школьников на данном этапе обучения рекомендуем материалы и методические наработки, созданные в лаборатории начального образования ФГБНУ «ИСПО РАО», «Работа с детьми, испытывающими трудности при изучении учебных предметов» <https://cnppm.beliro.ru/resursyi-professionalnogo-razvitiya/dajdzhest-metodicheskix-rekomendaczij/metodicheskie-rekomendaczii-«institutu-strategii-razvitiya-obrazovaniya-rao»-rabota-s-detmi,-ispyityivayushhimi-trudnosti-pri-izuchenii-uchebnyix-predmetov>

Предлагаем следующие рекомендации для учителей начальных классов по организации работы для оказания адресной помощи обучающимся по выполнению трудных заданий.

Задание 4 выявляет умение читать, записывать и сравнивать величины (время), используя основные единицы измерения величин и соотношения между ними.

Общие этапы формирования представлений о величинах в рамках начального курса математики имеют свои особенности:

- 1) выяснение и уточнение представлений детей о величине (с опорой на жизненный опыт);
- 2) сравнение однородных величин (визуально, тактильно, с использованием условных мерок);
- 3) знакомство с единицами измерения конкретной величины и с измерительным прибором;
- 4) формирование измерительных умений и навыков;
- 5) выполнение арифметических действий значений однородных величин, выраженных в единицах одного или двух наименований (в ходе решения задач), а также умножение или деление на отвлеченное число.

Задание 5 проверяет умение распознавать геометрические фигуры, вычислять периметр/ площадь фигуры, выполнять построение прямоугольника (квадрата) с заданными измерениями с помощью линейки, угольника.

Недостаточно высокий результат сформированности данных умений обучающимися обусловлен, отчасти, смешением понятий «площадь прямоугольника» и «периметр прямоугольника», а также ошибками в записи полученных единиц измерения. Основная причина смешения этих понятий —

слабое знание единиц измерения величин и отсутствие навыков практического применения.

Рекомендуем организовать практическую работу с настольным полигоном, копирующим в миниатюре пришкольный и др. участок. Для этого на плотном материале размером 40×60 см, разделенном на квадратные дециметры и раскрашенном в виде шахматной доски, по линии периметра сделать изгородь из любого материала высотой 8-10 см. Проводится беседа по вопросам: какую форму имеет участок, обнесенный забором? Как вычислить площадь этого участка? Чему она равна? В каких единицах получим площадь? Какими единицами можно измерить длину забора? Как можно вычислить длину забора? Затем предложить детям решить задачу: «Длина участка, занятая малиной, равна 6 м, ширина 4 м. Найдите площадь участка и длину забора, которым обнесен участок».

Полезно использовать бумажные модели квадратного сантиметра, с помощью которых дети составляют из них различные геометрические фигуры и находят подсчетом их площадь, сравнивают площади составленных фигур, делают вывод. Эффективен прием сопоставления знакомых детям величин – длины отрезка и площади фигуры, который помогает предупредить смешение этих величин. Выполняя конкретные упражнения, обнаруживают сходство и различие этих величин: сантиметр – единица длины; квадратный сантиметр – единица площади; длина отрезка – число сантиметров, которые содержатся в данном отрезке; площадь фигуры – число квадратных сантиметров, содержащихся в этой фигуре.

В процессе решения задач на вычисление площади и периметра прямоугольников следует обращать внимание на то, что фигуры, имеющие одинаковую площадь, могут иметь неодинаковые периметры и наоборот. Это легко наблюдать при заполнении таблицы вида:

Длина	7 см	6 см	5 см	4 см
Ширина	1 см	2 см	3 см	4 см
Периметр	16 см	16 см	16 см	16 см
Площадь	7 см ²	12 см ²	15 см ²	16 см ²

Используя данные таблицы – длину и ширину (что тоже является крайне необходимым умением – работать с табличными данными), ученики чертят прямоугольники указанных размеров, вычисляют площадь и периметр и записывают их в таблицу. Наглядные иллюстрации помогают детям осознать наблюдаемые соотношения.

При нахождении площади фигур, к которым нельзя применить формулы нахождения площади, школьники учатся использовать палетку. Здесь важно чтобы ребенок четко представлял, из чего складывается площадь такой фигуры и не забывал применять соотношение полных квадратов палетки и неполных.

Наряду с решением задач на нахождение периметра и площади прямоугольника по данным длине и ширине целесообразно решать обратные задачи на нахождение одной из сторон по известной площади и другой стороне прямоугольника. Кроме простых задач, решаются и составные задачи, в которых наряду с площадью включается периметр, например, «Сад имеет форму квадрата, периметр которого 320 м. Чему равна площадь сада?»

Умение решать текстовые задачи в три-четыре действия проверяется заданием 8. При этом в задании необходимо выполнить действия, связанные с использованием основных единиц измерения величин (длина, вес).

Решение составных задач на финальном этапе начального обучения требует применения всех учебных умений: анализ текста, составление рисунка или схематического чертежа, краткой записи или таблицы, выявления основных связей между данными и искомым, выбора действий и установления последовательности действий для ее решения, осуществление проверки.

Существует два способа разбора задачи: аналитический – от вопроса (Что нужно знать, чтобы ответить на вопрос задачи?) и синтетический – от данных (Какие данные известны в условии задачи? Что можно узнать по этим данным?). На практике чаще применяют аналитическо-синтетический разбор задачи.

Для задач на нахождение четвертого пропорционального пользуются методом приведения к единице. Сначала находят количество, приходящееся «на единицу» (например, расход материала в день, количество предметов в одной пачке и пр.). Это является наиболее сложным моментом в поиске решения, т.к. в тексте задачи эта необходимость не оговаривается. Чтобы помочь обучающимся в выявлении этого неизвестного, при работе над такими задачами используют таблицу, в колонках которой необходимость определения этого неизвестного сразу оговорена.

Расход материала в 1 день	Количество дней (... суток, мешков и пр.)	Всего материалов (продукции)

Такая последовательность обозначений соответствует формуле действия умножения $a \cdot b = c$, по законам которого можно найти неизвестный множитель.

Для формирования у ребенка самостоятельных аналитических умений работы над текстом задач на четвертое пропорциональное рекомендуется использовать наряду с таблицей прием составления графической модели задачи.

Для работы над комплексными составными задачами рекомендуется составление/заполнение таблиц:

Масса 1 единицы продукта	Количество единиц продукта	Общая масса продукта
кг	шт.	кг (ц, т)

Изготовил за 1 час (выработка в единицу)	Время работы	Всего изготовил продукции

времени)		
деталей	часов	деталей

Цена	Количество	Стоимость
руб.	шт.	руб.

Следует обратить внимание детей на то, что единицы измерения в крайних колонках таблицы будут совпадать (в большинстве случаев), а в средней колонке измерение в других единицах - штуках (или единицах времени – часов, минут и пр.).

Овладение основами логического и алгоритмического мышления контролируется заданиями **9** и **11**. Задания связаны с интерпретацией информации (объяснять, сравнивать и обобщать данные, делать выводы и прогнозы).

Деятельность по решению текстовых математических задач, в том числе комбинаторных и нестандартных, включает следующие этапы:

- 1) анализ текста задачи (усвоение содержания);
- 2) поиск решения (разбор задачи и составление плана решения);
- 3) осуществление плана решения;
- 4) проверка решения задачи.

Установлено, что основные затруднения при решении задач данного вида возникают у обучающихся, прежде всего, на начальных этапах хода решения. Поэтому на этапе анализа текста задачи можно рекомендовать:

- интерпретировать условие задачи, т. е. выполнить рисунок, чертеж, таблицу, схему для получения ясного представления о задачной ситуации;
- выделить данные и искомые, отношения между ними, проверить их достаточность и непротиворечивость;
- обратиться к прошлому опыту: вспомнить аналогичные, уже решенные задачи, на которые данная задача может опираться.

Заключение

В целом результаты ВПР-2022 по математике, русскому языку и окружающему миру обучающихся четвёртых классов ОО Краснодарского края показали, что по каждому предмету достигнут базовый уровень (группа баллов «2» составила **10,18 %** по русскому языку, **6,4 %** по математике, **2,45 %** по окружающему миру).

Результаты ВПР-2022 по математике, русскому языку и окружающему миру позволили оценить достижение минимального и высокого уровней подготовки обучающихся.

По окружающему миру: **92,55 %** - процент достижения минимального уровня; **9,49 %** - процент достижения высокого уровня общеобразовательной подготовки.

По русскому языку: **89,82 %** - процент достижения минимального уровня; **8,11%** - процент достижения высокого уровня общеобразовательной подготовки.

По математике: **88,6 %** - процент достижения минимального уровня;
15,78 % - процент достижения высокого уровня общеобразовательной подготовки.

Особое значение для повышения качества образовательных результатов имеет решение проблемы объективности результатов, подлежащих анализу. Сравнение отметок ВПР с отметками по журналу, анализ распределения первичных баллов и другие процедуры помогают понять уровень объективности образовательных результатов. Такое понимание и владение инструментарием должно быть у каждого учителя, поэтому требуется планировать системную работу администрации ОО с учителями 4-х классов по совершенствованию ВСОКО.

Заведующий кафедрой начального
образования ГБОУ ИРО Краснодарского края



Е.И. Прынь