

Алгоритм использования результатов ВПР-2022 в общеобразовательной организации

Как использовать объективные результаты ВПР в школе?

- Самодиагностика
- Повышение квалификации учителей
- Информирование родителей и обучающихся об уровне подготовки школьников
- Выявление проблемных зон
- Планирование повторения
- Получение ориентиров для построения образовательных траекторий школьников

- Выполнение заданий группами участников.xlsx
- Выполнение заданий.xlsx
- Достижение планируемых результатов.xlsx
- Индивидуальные результаты.xlsx
- Распределение первичных баллов.xlsx
- Сравнение отметок с отметками по журналу.xlsx
- Статистика по отметкам.xlsx

Общая управленческая задача

Обеспечить объективность внутришкольного оценивания на каждом уроке

Обеспечить объективность проведения любых оценочных процедур, проводимых в школе

1. Аналитический этап

- дефициты по предмету
- объективность результатов

Провести анализ ВПР-2022

- а) каждого обучающегося;
- б) всего класса;
- в) параллели;
- г) общеобразовательной организации.

Оформить аналитическую справку

- а) каждого обучающегося;
- б) всего класса;
- в) параллели;
- г) общеобразовательной организации

2. Организационно-методический этап

3. Обучающий этап

4. Оценочный этап

5. Рефлексивный этап

мониторинг эффективности
муниципальных и региональных
управленческих механизмов

Анализ ВПР-2022

для выявления проблемных зон у обучающихся и построения индивидуальных образовательных траекторий

Выполнение заданий группами участников.xlsx

Выполнение заданий.xlsx

Достижение планируемых результатов.xlsx

Индивидуальные результаты.xlsx

Распределение первичных баллов.xlsx

Сравнение отметок с отметками по журналу.xlsx

Статистика по отметкам.xlsx

- а) каждого обучающегося;
- б) всего класса;
- в) параллели;
- г) общеобразовательной организации.

(на примере предмета «Окружающий мир»)

МО: _____

Название (полное) ОО: _____

Учитель (ФИО): _____

Класс: 5(4) «__»

Выполняли работу _____ обучающихся (__ %)

Таблица №1 Задания, выполненные на 0 баллов

Обучающиеся 5 «__» кл.	задания, выполненные на 0 баллов	первичный балл	получил отметку	годовая отметка	вывод
XX101	6.1, 6.2, 6.3, 7.1, 7.2, 8К3, 10.2К1, 10.2К2, 10.3К3	15	3	4	не соответствует
XX102					соответствует
XX103					
XX104					
И т.д.					

Задания, выполненные на 0 баллов свидетельствуют о несформированности планируемых результатов конкретно для каждого обучающегося 5(4) «__» класса.

Показаны индивидуальные результаты выполнения заданий ВПР для каждого обучающегося 5(4) «__» класса:

Вывод: Как видно из сводной таблицы,

Детальный анализ невыполненных заданий каждым обучающимся и дефициты в достижении планируемых результатов по каждому заданию позволяют выявить показатели и определить тематику для групповой и фронтальной работы (Таблицы № 2, 3), составить тематическое планирование индивидуальных траекторий (занятий) с отдельными учащимися, планировать повторение, корректировать содержание занятий внеурочной деятельности и пр.

Таблица №2 Группы обучающихся 5 «__» класса, выделенные для групповой дифференцированной работы по устранению выявленных пробелов

№ задания	Критериальный показатель /тематика занятия	Шифр обучающихся, выполнивших задание на 0 баллов	Форма коррекции
1	Тела, предметы, вещества. Признаки, свойства.	052	Индивидуальные консультации
2	Погода своей местности. Примеры явлений природы, метеознаки. Погода, ее составляющие (температура воздуха, облачность, осадки, ветер).	046, 043, 042, 041, 031 054, 052, 048	данную тему рекомендуется вынести для изучения в рамках проектной и исследовательской внеурочной деятельности
3.1	Географическая карта и план. Материки и океаны, их названия, расположение на глобусе и карте.	054, 052, 048, 046, 043, 042, 041, 038, 033, 031	данную тему рекомендуется вынести для повторения в рамках учебных предметов «География»/ «Естествознание», внести изменения в технологические карты уроков и внеурочных занятий
3.2	Условия, необходимые для жизни животных.		
3.3			
4	Строение и функционирование организма человека для сохранения и укрепления своего здоровья; использовать знаково-символические средства, в том числе модели.	и т.д.	
И т.д.			

При детальном анализе усвоения программного материала можно выделить группы учащихся, у которых не сформированы планируемые результаты конкретно для каждого задания ВПР.

Видим, что:

- задание 1 выполнили большинство учеников класса (__%). Задание проверяет умение анализировать изображение и узнавать объекты, с которыми обучающиеся встречались в повседневной жизни или при изучении учебных предметов, выявлять их существенные свойства.

- __учеников (что составило __%) не смогли выполнить задание 2, которое проверяет умение понимать и анализировать информацию о погоде, представленную разными способами (словесно, знаково-символическими средствами и т.п.). ...

Вывод: Можно сформулировать вывод о дефицитах в содержании предметных и метапредметных результатов для последующей коррекции на уровне текущего образовательного процесса в 5 классе.

1.

2...

Таблица № 3 Сравнение результатов ВПР-2022 по окружающему миру

№ задания Блоки ПООП или проверяемые требования ВПР	РФ	край	МО	ОО все 5-е клас- сы	5«_» класс
	139609 1 уче- ников	61791 учени- ков	___ уч.	___у ч.	___у ч.
1. Овладение начальными сведениями о сущности и особенностях объектов, процессов и явлений действительности (природных, социальных, культурных, технических и др.); использование различных способов анализа, передачи информации в соответствии с познавательными задачами; в том числе умение анализировать изображения. Узнавать изученные объекты и явления живой и неживой природы; использовать знаково-символические средства для решения задач.	86,9	86,62			
2. Погода своей местности. Использовать знаково-символические средства для решения задач; понимать информацию, представленную разными способами: словесно, в виде таблицы, схемы.	72,44	70,49			
3.1. Особенности объектов, процессов и явлений действительности (природных, социальных, культурных, технических и др.); Использовать готовые модели (глобус, карту, план) для объяснения явлений или описания свойств объектов; обнаруживать простейшие взаимосвязи между живой и неживой природой, взаимосвязи в живой природе.	45,13	38,19			
3.2. Особенности объектов, процессов и явлений действительности (природных, социальных, культурных, технических и др.); Использовать готовые модели (глобус, карту, план) для объяснения явлений или описания свойств объектов; обнаруживать простейшие взаимосвязи между живой и неживой природой, взаимосвязи в живой природе.	81,81	80,16			
3.3. Особенности объектов, процессов и явлений действительности (природных, социальных, культурных, технических и др.); Использовать готовые модели (глобус, карту, план) для объяснения явлений или описания свойств объектов; обнаруживать простейшие взаимосвязи между живой и неживой природой, взаимосвязи в живой природе.	52,06	49,05			
4. Знания о строении и функционировании организма человека для сохранения и укрепления своего здоровья; использовать знаково-символические средства, в том числе модели, для решения задач.	72,8	72,86			
5. Здоровый образа жизни, соблюдение правил безопасного поведения.	84,25	84,52			
6.1. Способы изучения природы (наблюдение, измерение, опыт) проводить несложные наблюдения в окружающей среде и ставить опыты, исполь-	73,19	71,73			

зую простейшее лабораторное оборудование					
6.2. Способы изучения природы (наблюдение, измерение, опыт) проводить несложные наблюдения в окружающей среде и ставить опыты, используя простейшее лабораторное оборудование; осознанно строить речевое высказывание в соответствии с задачами коммуникации.	45,16	44,46			
6.3. Способы изучения природы (наблюдение, измерение, опыт) проводить несложные наблюдения в окружающей среде и ставить опыты, используя простейшее лабораторное оборудование; создавать и преобразовывать модели и схемы для решения задачи «мысленного экспериментирования»	30,48	29,73			
И т.д.					

Как видно из таблицы № 2, основными дефицитами при овладении предметным содержанием программы «Окружающий мир» можно назвать следующие: 1. Название и положение материков 2. Дать обоснование суждение 3. Вывод по результатам эксперимента, описание эксперимента 4. Достопримечательности своего региона, их описание, продукция, которую выпускают в регионе; 5. Описание растения (животного, достопримечательности и пр.) своего региона; 6. Название профессий, суждение о пользе данной профессии для общества.

Далее необходимо перечислить несформированные умения, по которым школа (параллель, класс) показали низкий результат выполнения, указав процент (ниже 50%-60%), и которые влекут за собой необходимые изменения в образовательном процессе пятиклассников, направленные на формирование и развитие этих несформированных умений, видов деятельности из основной образовательной программы начального общего образования.

Например: наибольшее затруднение у обучающихся 5-х классов вызвало задание 6.3, средний процент выполнения которого составил около 30%, следовательно, не сформированы способы изучения природы (наблюдение, измерение, опыт) проводить несложные наблюдения в окружающей среде и ставить опыты, используя простейшее лабораторное оборудование; создавать и преобразовывать модели и схемы для решения задачи «мысленного экспериментирования».

С заданием 6 (3) не справились ___% учащихся (по МО – ___%, по краю – 70,3%, по РФ – 69,5%)

Выводы:

- 1.
- 2.
- 3...

Анализ ВПР-2022

для выявления проблемных зон в текущем оценивании и повышения объективности результатов

- 431 Выполнение заданий группами участников.xlsx
- 432 Выполнение заданий.xlsx
- 433 Достижение планируемых результатов.xlsx
- 434 Индивидуальные результаты.xlsx
- 435 Распределение первичных баллов.xlsx
- 436 Сравнение отметок с отметками по журналу.xlsx
- 437 Статистика по отметкам.xlsx

- а) каждого обучающегося;
- б) всего класса;
- в) параллели;
- г) общеобразовательной организации.

(на примере предмета «Окружающий мир»)

По результатам проведения ВПР, используя имеющиеся материалы, образовательная организация может провести анализ объективности проведения ВПР, придерживаясь алгоритма:

1. Представить общую информацию об участниках ВПР
2. Провести сравнение отметок, полученных участниками ВПР
3. Провести сравнительный анализ результатов ВПР с отметками по журналу
4. Рассмотреть распределение первичных баллов ВПР в школе
5. Проанализировать результаты выполнения отдельных заданий ВПР
6. Провести анализ выполнения заданий группами участников
7. Краткое резюме в виде обобщенных выводов

1. Общая информация об участниках ВПР - 2022 в образовательной организации

Таблица 1. Участники ВПР – 2022 в ОО

Предмет	5 класс(за 4)	6 класс	7 класс	8 класс	9класс
	чел. % от общего числа учащихся				
Русский язык					
Математика					
Биология					
География					
Иностранный язык					
История					
Обществознание					
Окружающий мир					
Физика					
Химия					

Примечания:

2. Сравнение отметок, полученных участниками ВПР – 2022 в ОО, с отметками в муниципалитете, регионе, стране

- 431 Выполнение заданий группами участников.xlsx
- 432 Выполнение заданий.xlsx
- 433 Достижение планируемых результатов.xlsx
- 434 Индивидуальные результаты.xlsx
- 435 Распределение первичных баллов.xlsx
- 436 Сравнение отметок с отметками по журналу.xlsx
- 437 Статистика по отметкам.xlsx

Анализ по отметкам позволяет определить, насколько сильно отличаются отметки учащихся данной ОО от результатов в целом по муниципалитету, краю, стране. Для проведения анализа используются данные отчета «Статистика по отметкам», представленного в личном кабинете ОО на сайте ФИС ОКО.

Пример.

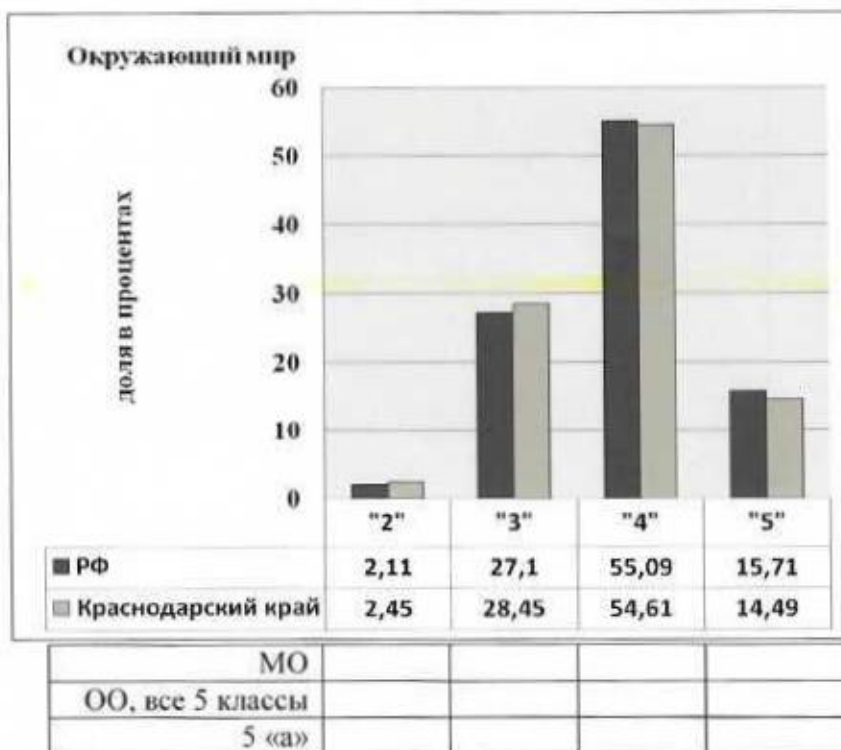


рис.1

Вывод:

3. Сравнительный анализ результатов ВПР-2022 в ОО с отметками по журналу

- Выполнение заданий группами участников.xlsx
- Выполнение заданий.xlsx
- Достижение планируемых результатов.xlsx
- Индивидуальные результаты.xlsx
- Распределение первичных баллов.xlsx
- Сравнение отметок с отметками по журналу.xlsx
- Статистика по отметкам.xlsx

Для наглядности предлагается составление единой таблицы по результатам ВПР одного учебного года по каждому классу параллели по каждому предмету (таблица 2). Для этого используются данные отчета «Сравнение отметок с отметками по журналу», представленного в личном кабинете ОО на сайте ФИС ОКО.

Таблица 2 . Сравнительный анализ результатов участников ВПР

Класс	Доля учащихся, понизивших результат (Отметка < Отметка по журналу)	Доля учащихся, подтвердивших результат (Отметка = Отметке по журналу)	Доля учащихся, повысивших результат (Отметка > Отметка по журналу)
Окружающий мир			
5 А			
...			
Другой предмет...			

Общий вывод. В выводе представляется анализ наличия признаков необъективности (завышение или занижение отметок по сравнению с годовыми отметками), возможные причины этого и меры по исправлению ситуации в следующем учебном году.

Для наглядности данные можно представить диаграммой

Пример.

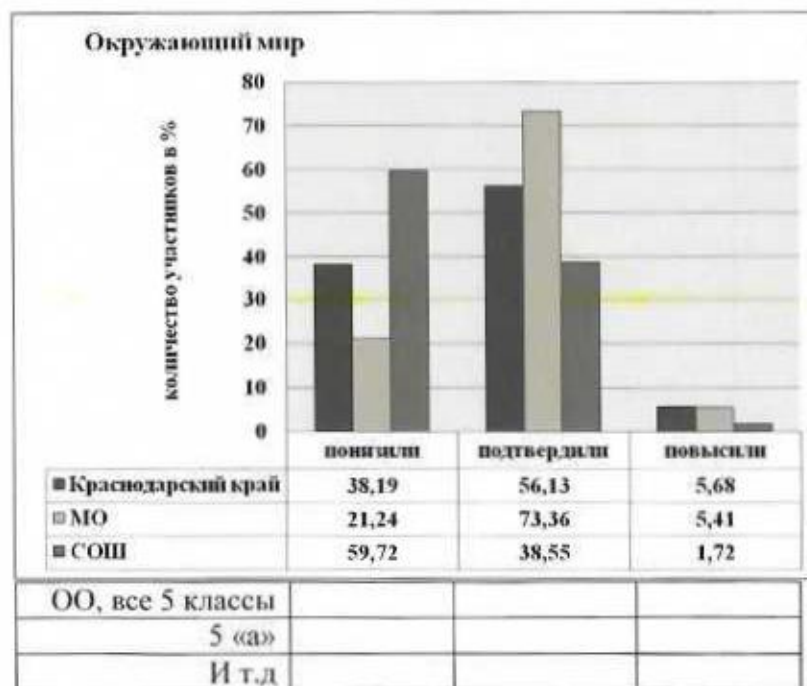


Рис. 2

Данные таблицы и диаграммы говорят о том, что для всех классов имеются признаки несоответствия отметок при проверке ВПР. Наименьшие отклонения в расхождении между отметками по журналу учащихся и результатами ВПР у обучающихся (....) класса.

Наибольшие отклонения в расхождении между отметками по журналу учащихся и результатами ВПР, наблюдаются у обучающихся (....) класса: имеются отклонения в отметках по ВПР в сторону их занижения (...%) и в сторону их завышения (...%) по сравнению с отметками по журналу. Процент совпадения отметок по журналу с отметками ВПР в данном классе составил%.

Среди представленных для сравнения классов результаты учащихся (....) класса имеют более выраженные признаки необъективности, что требует дополнительного анализа и проведения работы администрации ОО с учителем данного класса (наставничество, повышение квалификации и др.).

4. Распределение первичных баллов ВПР – 2022 в образовательной организации

Гистограмма распределения первичных баллов представлена в отчете «Распределение первичных баллов», который размещен в личном кабинете ОО на портале ФИС ОКО.

При анализе гистограммы «Распределение первичных баллов участников ВПР» необходимо обратить внимание на вид распределения первичных баллов в ре-

гионе (рис. 4).

На рис. 3 в качестве примера представлена гистограмма, на которой отражено распределение первичных баллов близкое к нормальному.

- Выполнение заданий группами участников.xlsx
- Выполнение заданий.xlsx
- Достижение планируемых результатов.xlsx
- Индивидуальные результаты.xlsx
- Распределение первичных баллов.xlsx**
- Сравнение отметок с отметками по журналу.xlsx
- Статистика по отметкам.xlsx

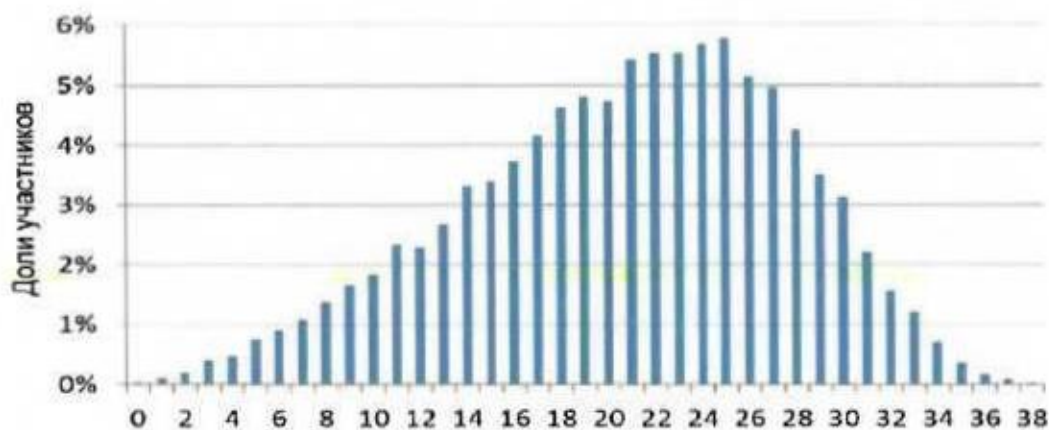
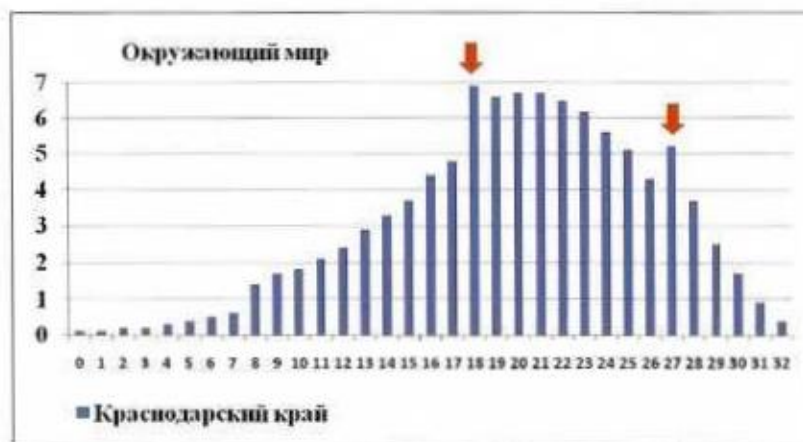


Рис. 3. Распределение первичных баллов, близкое к нормальному.



«2»	«3»	«4»	«5»
0-7 баллов	8-17 баллов	18-26 баллов	27-32 баллов

Рис. 4. Распределение первичных баллов и шкала перевода первичного балла в отметку, окружающий мир, 4 класс

При анализе данных, представленных на рис. 4, необходимо обратить внимание на следующее:

1. Диаграмма распределения имеет деформированный вид, наблюдается «сдвиг» первичных баллов вправо (в сторону отметок «4» и «5») что может говорить о завышении отметок или о том, что учащимся помогали, значит, имеются признаки необъективности результатов;

2. На 18 баллах и на 27 баллах имеется «пик» – скачек доли учащихся, набравших данный балл, в сравнении с долей учащихся, набравший на 1 балл меньше, подобные «пики» могут свидетельствовать о завышении при оценивании экспертами.

При анализе в ОО представляются данные по ОО, конкретному классу в сравнении с данными по муниципалитету и краю.

Анализ неравномерного распределения баллов на уровне ОО и класса («пики») могут свидетельствовать как о том, что дети не освоили какие-то темы, которые были включены в работу, так и о том, что им не хватило времени на выполнение всех заданий работы. Потому необходимо провести дополнительный содержательный анализ полученных результатов.

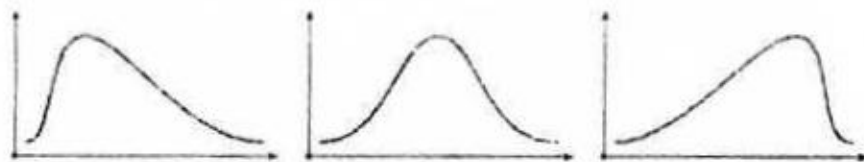
Общий вывод. В выводах по данному разделу необходимо указать:

- соответствует ли вид гистограммы по _____ (указать предмет) в _____ (указать класс) нормальному распределению первичных баллов (см. рис. 4);
- фиксируются ли «пики» на границе перехода баллов от одной отметки в другую (см. рис. 5);
- каковы возможные причины отклонения от нормального распределения первичных баллов по _____ (указать предмет) в _____ (указать класс) и какие меры будут приняты ОО для снижения необъективности при проверке учителями работ учащихся в следующем учебном году.

СПРАВОЧНО: Распределение первичных баллов

Гистограмма распределения первичных баллов показывает долю обучающихся, получивших за выполнение всей работы то или иное количество баллов. Данные предоставляются для ОО, муниципалитета и региона в целом. **На больших выборках данная диаграмма позволяет делать выводы о степени объективности проведённой работы.**

На рис. приведены примеры распределения данных (слева направо) с отрицательной, нулевой и положительной асимметрией соответственно.



Асимметрия распределения положительна, если основная часть значений индивидуальных баллов лежит справа от среднего значения, что обычно характеризует работы, которые оказались излишне лёгкими для большей части участников. Также данное распределение может свидетельствовать о том, что обучающиеся пользовались справочными материалами, телефонами или им оказывалась помощь при выполнении заданий в классе. Отрицательная асимметрия распределения баллов наблюдается если большинство участников получили оценки ниже среднего балла. Эффект отрицательной асимметрии встречается в излишне трудных работах. Или, при валидности проверочных материалов, может также свидетельствовать о слабой подготовке обучающихся. В сбалансированной по трудности работе распределение баллов имеет вид нормальной кривой.

5. Результаты выполнения отдельных заданий проверочной работы

- Выполнение заданий группами участников.xlsx
- Выполнение заданий.xlsx
- Достижение планируемых результатов.xlsx**
- Индивидуальные результаты.xlsx
- Распределение первичных баллов.xlsx
- Сравнение отметок с отметками по журналу.xlsx
- Статистика по отметкам.xlsx

Для работы по данному направлению используется информация отчета, размещенного в личном кабинете ОО, «Достижение планируемых результатов».

Содержательный анализ проводится по отдельным предметам учителями-предметниками, по возможности с включением в работу всех членов

школьных методических объединений по предметным направлениям.

В рамках данного анализа формируются обобщенные выводы учителями-предметниками (описываются проблемы, которые наблюдаются у учащихся по учебному предмету и предполагаемые меры по их устранению в следующем учебном году).

В выводах необходимо проанализировать выполнение учащимися заданий ВПР и запланировать работу с блоками ПООП НОО/ООО, вызвавшими у учащихся наибольшие затруднения.

В качестве примера рассмотрим анализ выполнения отдельных заданий проверочной работы по русскому языку для учащихся 5 класса (рис. 5).

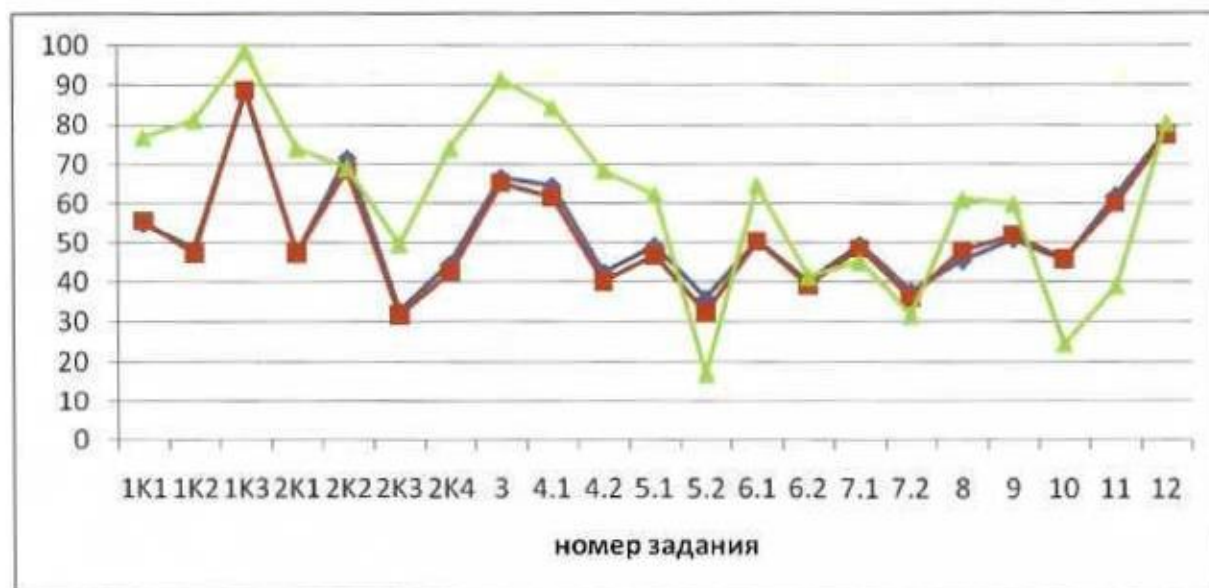


Рис. 5. Решаемость отдельных заданий ВПР по русскому языку в 5 классе в ОО в сравнении с результатами по муниципалитету и краю.

В соответствии с представленными на рис. 5 данными можно сделать следующие выводы:

1. Большинство заданий проверочной работы было выполнено учащимися ОО лучше, чем в целом по муниципалитету и краю (1К1-2К1, 2К3-5.1, 6.1, 8, 9);

2. Решаемость некоторых заданий работы в ОО оказалась ниже, чем в целом по муниципалитету и краю (5.2, 7.1-7.2, 10-11);

3. Не все задания проверочной работы были выполнены более 50% учащихся 5 классов ОО, это означает, что необходимо провести анализ причин снижения решаемости этих заданий, предусмотреть часы на повторение «западающих» у участников тем;

4. Среди заданий проверочной работы есть те, которые были выполнены более 80% участников работы в ОО, что говорит о высоком уровне сформированности умений, проверяемых данными заданиями; вместе с тем учащиеся, не выполнившие данные задания, требуют дополнительного внимания со стороны педагога для выявления причин их неуспешности и ликвидации имеющихся пробелов в знаниях.

Высокий результат выполнения этих заданий может говорить об успешных педагогических практиках формирования соответствующих умений и преподавания отдельных тем, что должно быть освещено на заседании школьного методического объединения.

Вместе с тем необходимо учитывать, что высокие результаты учащихся не должны быть следствием «натаскивания» учащихся на выполнение типовых заданий ВПР, а планомерной подготовки к проверочной работе.

6. Анализ выполнения заданий группами участников

- Выполнение заданий группами участников.xlsx
- Выполнение заданий.xlsx
- Достижение планируемых результатов.xlsx
- Индивидуальные результаты.xlsx
- Распределение первичных баллов.xlsx
- Сравнение отметок с отметками по журналу.xlsx
- Статистика по отметкам.xlsx

Для более глубокого анализа решаемости отдельных заданий работы необходимо проведение анализа выполнения отдельных заданий группами участников в зависимости от полученной за работу отметки. Соответствующие данные для анализа находятся в личном кабинете ОО «Выполнение заданий группами участников».

Анализ решаемости заданий учащимися с разным уровнем подготовки позволяет выстраивать образовательную траекторию отдельных групп учащихся в зависимости от их потребностей и с учетом имеющихся у них трудностей.

В обобщенных выводах должно быть представлено заключение об объективности имеющихся результатов и перечислены имеющиеся дефициты у каждой группы участников, а также пути их устранения (организация индивидуально-групповой работы, повторение тем и т.п.).

В качестве примера рассмотрим результаты выполнения отдельных заданий ВПР по русскому языку для 5 класса учащимися с разным уровнем подготовки (рис. 6).

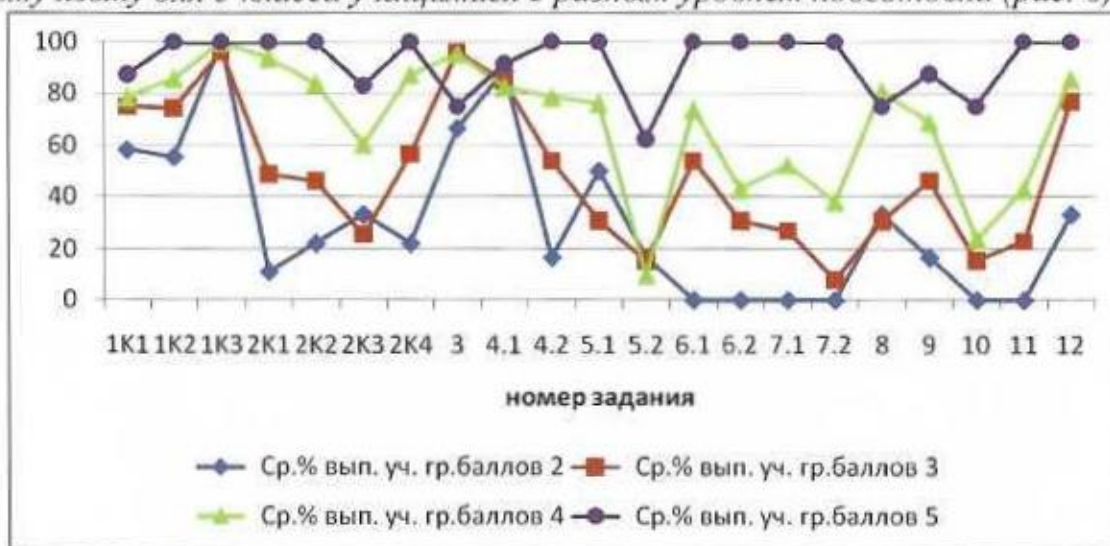


Рис. 6. Решаемость отдельных заданий ВПР по русскому языку в 5 классе учащимися разных групп

По представленным на рис. 6 данным нельзя проследить общую тенденцию выполнения тех или иных заданий работы. Например, результаты учащихся с отметками «3» и «4» оказались ниже, чем результаты учащихся с отметкой «2», а с заданием 3 «отличники» справились хуже, чем «хорошисты» и «троечники». Такой разброс результатов может говорить о необъективности результатов работы на этапе ее проведения или проверки.

7. Краткое резюме в виде обобщенных выводов

В качестве результата проведенного анализа на основании представленных на предыдущих шагах выводов образовательная организация составляет комплекс мер («дорожную карту») на следующий учебный год по повышению объективности проведения и проверки работ учащихся и по ликвидации допущенных обучающимися типичных ошибок при выполнении заданий ВПР.