



**МИНИСТЕРСТВО ОБРАЗОВАНИЯ, НАУКИ И МОЛОДЕЖНОЙ
ПОЛИТИКИ КРАСНОДАРСКОГО КРАЯ**

П Р И К А З

от 22.05.2023

№ 1442

г. Краснодар

**О внесении изменений в приказ министерства образования,
науки и молодежной политики Краснодарского края
от 27 июля 2021 г. № 2435 "О создании и функционировании
региональной системы научно-методического сопровождения
педагогических работников и управленческих
кадров Краснодарского края"**

Во исполнение пункта 13 основных принципов национальной системы профессионального роста педагогических работников Российской Федерации, включая национальную систему учительского роста, утвержденных распоряжением Правительства Российской Федерации от 31 декабря 2019 г. № 3273-р, на основании распоряжения Министерства Просвещения Российской Федерации от 15 декабря 2022 г. № Р-303 «О внесении изменений в Концепцию создания единой федеральной системы научно-методического сопровождения педагогических работников и управленческих кадров, утвержденную распоряжением Министерства просвещения Российской Федерации от 16 декабря 2020 г. № Р-174», в рамках реализации регионального проекта «Современная школа» национального проекта «Образование» п р и к а з ы в а ю :

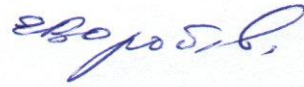
1. Внести изменение в приказ министерства образования, науки и молодежной политики Краснодарского края от 27 июля 2021 г. № 2435 "О создании и функционировании региональной системы научно-методического сопровождения педагогических работников и управленческих, изложив приложение в новой редакции согласно приложению к настоящему приказу.

2. Управлению общего образования (Мясищева Е.В.), отделу науки, высшего образования и дополнительного профессионального образования (Карабаш Д.В.), отделу среднего профессионального образования (Батютина Н.А.), государственному бюджетному образовательному учреждению дополнительного профессионального образования «Институт развития образования» Краснодарского края (Гайдук Т.А.), государственному бюджетному образовательному учреждению «Центр сопровождения образования» (Иващенко И.А.) разработать и утвердить Комплекс мер («дорожная карта») по созданию и функционированию региональной системы научно-методического сопровождения педагогических работников и управленческих кадров Краснодарского края на период до 2024 г. в срок до 31 мая 2023 г.

3. Контроль за выполнением настоящего приказа возложить на заместителя министра образования, науки и молодежной политики Краснодарского края Грушко О.А.

4. Приказ вступает в силу со дня его подписания.

Министр



Е.В. Воробьева

Приложение

к приказу министерства
образования, науки и молодежной
политики Краснодарского края
от 22.05.2023 № 1442

"Приложение

к приказу министерства
образования, науки и молодежной
политики Краснодарского края
от 27 июля 2021 г. № 2435
(в редакции приказа министерства
образования, науки и молодежной
политики Краснодарского края
от 22.05.2023 № 1442)

ПОЛОЖЕНИЕ

**о создании и функционировании региональной системы
научно-методического сопровождения педагогических 4ра-
ботников и управленческих кадров Краснодарского края**

1. Общие положения

1.1. Настоящее Положение о создании и функционировании региональной системы научно-методического сопровождения педагогических работников и управленческих кадров (далее соответственно – Положение, РС НМС) разработано в соответствии с Концепцией создания единой федеральной системы научно-методического сопровождения педагогических работников и управленческих кадров, утвержденной распоряжением Министерства просвещения Российской Федерации от 16 декабря 2022 г. № Р-303 (далее соответственно – Концепция, ЕФС) и определяет методологические, содержательные и организационные основы совершенствования процессов и достижения результатов непрерывного повышения профессионального мастерства педагогических работников и управленческих кадров системы образования Краснодарского края.

Положение РС НМС отражает преемственность методологических, содержательных и организационных основ формирования единого пространства непрерывного повышения профессионального мастерства педагогических работников и управленческих кадров.

1.2. Положение РС НМС разработано во исполнение:

Указа Президента Российской Федерации от 21 июля 2020 г. № 474 «О национальных целях развития Российской Федерации на период до 2030 года»; распоряжения Правительства Российской Федерации от 31 декабря 2019 г. № 3273-р «Об утверждении основных принципов национальной системы профессионального роста педагогических работников РФ, включая национальную систему учительского роста»;

паспорта федерального проекта «Современная школа» национального проекта «Образование», утвержденного президиумом Совета при Президенте Российской Федерации по стратегическому развитию и национальным проектам, протокол от 24 декабря 2018 г. № 16.

1.3. Понятия, используемые в Положении РС НМС:

«единая федеральная система научно-методического сопровождения педагогических работников и управленческих кадров (ЕФС)» – это совокупность взаимосвязанных и интегрированных между собой субъектов научно-методической деятельности, обеспечивающих сопровождение педагогических работников и управленческих кадров в непрерывном развитии профессионального мастерства, в том числе – в рамках повышения квалификации и (или) профессионального переподготовки с учетом выявленных профессиональных дефицитов, построения на их основе индивидуальных образовательных маршрутов непрерывного профессионального развития педагогических работников и управленческих кадров, а также использования стажировочных площадок и внедрения механизмов наставничества;

«субъект научно-методической деятельности» – физическое или юридическое лицо, осуществляющее деятельность по научно-методическому сопровождению педагогических работников и управленческих кадров;

«единый федеральный портал дополнительного профессионального образования» – элемент цифровой образовательной среды, созданный для формирования единого образовательного пространства и развития цифровой образовательной среды дополнительного профессионального образования педагогических работников и управленческих кадров, который консолидирует образовательные возможности участников системы дополнительного профессионального образования, унифицирует подходы к непрерывному развитию профессионального мастерства педагогических работников и управленческих кадров – в том числе повышению квалификации и профессиональной переподготовке;

«федеральный реестр дополнительных профессиональных программ» (далее – Федеральный реестр) – инструмент единого федерального портала дополнительного профессионального образования, созданный для обеспечения доступа к качественным дополнительным профессиональным программам (далее – программ ДПО), отвечающим современным задачам системы образования;

«научно-методический центр сопровождения педагогических работников» (далее – научно-методический центр) – структурное подразделение образовательных организаций, реализующих образовательные программы высшего образования по укрупненной группе специальностей и направлений подготовки 44.00.00 «Образование и педагогические науки», обладающие потенциалом

научного, проектного и методического развития и осуществляющие проведение прикладных исследований образовательных систем, тиражирование образовательных практик, внедрение научных достижений и передовых педагогических технологий в сферу образования;

«региональная система научно-методического сопровождения педагогических работников и управленческих кадров (РС НМС)» – региональный сегмент ЕФС; совокупность взаимосвязанных и интегрированных между собой, но при этом относительно самостоятельных субъектов научно-методической деятельности регионального уровня, обеспечивающих сопровождение педагогических работников и управленческих кадров в непрерывном профессиональном развитии профессионального мастерства, в том числе – в рамках повышения квалификации и (или) профессиональной переподготовки с учетом выявленных профессиональных дефицитов, построения на их основе индивидуальных образовательных маршрутов непрерывного профессионального развития педагогических работников и управленческих кадров, а также использование стажировочных площадок и внедрения механизмов наставничества;

«центр непрерывного повышения профессионального мастерства педагогических работников» (далее – ЦНППМ) – структурное подразделение организации дополнительного профессионального образования, осуществляющее координацию деятельности субъектов РС НМС в области непрерывного развития профессионального мастерства, в том числе в рамках дополнительного профессионального образования педагогических работников и управленческих кадров на основе диагностики профессиональных компетенций, в ходе разработки и сопровождения индивидуальных образовательных маршрутов непрерывного профессионального развития педагогических работников и управленческих кадров;

«региональный методист» – педагогический работник (штатный сотрудник ЦНППМ или привлекаемый к работе в ЦНППМ по договору гражданско-правового характера или в рамках заключенного трехстороннего соглашения о взаимодействии между министерством образования науки, молодежной политики Краснодарского края, ГБОУ ДПО «Институт развития образования» и муниципальным органом управления образования), осуществляющий сопровождение непрерывного профессионального развития педагогических работников, в том числе оказывающих адресную методическую поддержку в разработке и реализации индивидуальных образовательных маршрутов непрерывного профессионального развития педагогических работников, обобщающий и распространяющий информацию о передовых технологиях обучения и воспитания, отечественном и мировом опыте в сфере образования;

«региональный методический актив» – объединение региональных методистов, сформированный из числа лиц, прошедших диагностику профессиональных компетенций и повышение квалификации в области методической поддержки педагогических работников;

«тьютор» – педагогический работник, обеспечивающий освоение содержания программ ДПО, в том числе из Федерального реестра;

«методическая служба» – совокупность субъектов научно-методической деятельности различных уровней, осуществляющих сопровождение системы методической работы, направленной на преодоление профессиональных дефицитов и развитие профессионального мастерства педагогических работников;

«педагогический работник» – физическое лицо, которое состоит в трудовых, служебных отношениях с организацией, осуществляющей образовательную деятельность, и выполняет обязанности по обучению, воспитанию обучающихся и (или) организации образовательной деятельности; к педагогическим работникам в Положении не относятся педагогические работники образовательных организаций высшего образования;

«управленческие кадры» – физические лица, которые в соответствии с Трудовым кодексом Российской Федерации, другими федеральными законами и иными нормативными правовыми актами Российской Федерации, Краснодарского края, нормативными правовыми актами органов местного самоуправления, учредительными документами образовательной организации и локальными нормативными актами осуществляют руководство этой организацией, в том числе выполняют функции ее единоличного исполнительного органа (руководитель организации, заместитель руководителя, руководитель структурного подразделения);

«профессиональное педагогическое сообщество» – объединение педагогических работников с общими ценностями, профессиональными ориентирами, нормами мышления, поведения и взаимодействия, формирующими профессиональную среду на уровне образовательной организации, органа местного самоуправления, Краснодарского края и других субъектов Российской Федерации;

«профессиональные компетенции» – способность и готовность успешно действовать на основе практического опыта, знаний, умений и навыков при решении профессиональных задач;

«индивидуальный образовательный маршрут» – комплекс мероприятий, включающий описание содержания, форм организации, технологий, темпа и общего времени освоения педагогическими работниками и управленческими кадрами необходимых знаний, умений, практических навыков и опыта, основанный на персонализированном подходе к организации дополнительного профессионального образования, в том числе учитывающем актуальные дефициты профессиональных компетенций педагогических работников и управленческих кадров, их личностные ресурсы, педагогические и управленческие условия образовательной организации, в которой они работают, а также возможности и ресурсы систем дополнительного профессионального образования;

«стажировочная площадка» – статус, присваиваемый образовательной организации, осуществляющий деятельность по трансляции позитивного инновационного опыта, эффективных педагогических и управленческих практик, в процессе реализации дополнительных профессиональных программ;

«непрерывное профессиональное развитие педагогических работников и управленческих кадров» – комплекс образовательных мероприятий (повышение квалификации, профессиональная переподготовка, неформальное образование),

результатом которых является совершенствование профессиональных компетенций и овладение новыми компетенциями, необходимыми на определенном этапе профессионального развития;

«неформальное образование педагогических работников и управленческих кадров» – комплекс образовательных мероприятий, не сопровождающихся выдачей документов об образовании и (или) о квалификации, а также документов об обучении, результатом которых является совершенствование профессиональных компетенций и овладение новыми компетенциями, необходимыми на определенном этапе профессионального развития.

2. Структура и функциональная нагрузка субъектов РС НМС

С целью совершенствования системы обеспечения профессионального развития педагогических работников и управленческих кадров, формирования единого научно-методического пространства сопровождения педагогических работников и управленческих кадров, опираясь на региональную специфику системы образования края, структура и субъекты РС НМС представлены на рисунке 1.

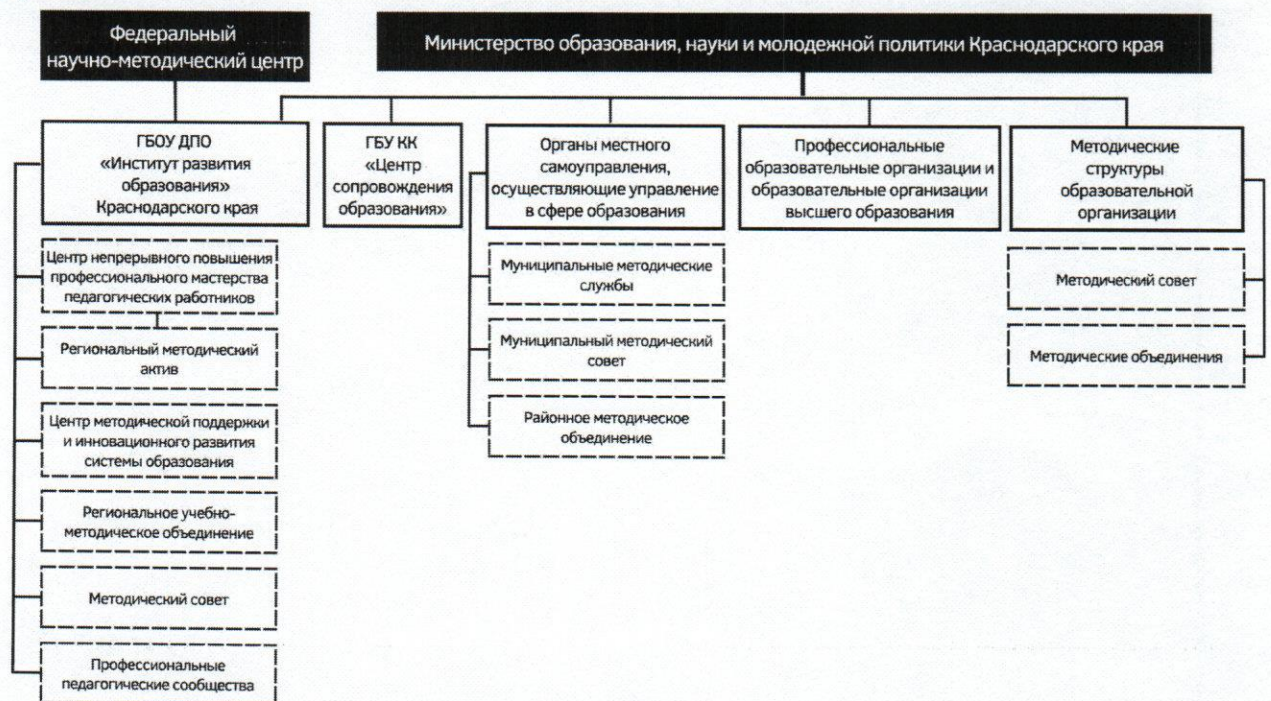


Рисунок 1 – Структура и субъекты РС НМС системы образования Краснодарского края

В рамках функционирования РС НМС ключевыми направлениями определены:

внедрение механизмов управления региональной инфраструктурой научно-методического сопровождения педагогических работников и управленческих кадров;

актуализация содержания, форм и методов непрерывного повышения профессионального мастерства педагогических работников и управленческих кадров;

развитие кадрового потенциала системы дополнительного профессионального образования;

вовлечение педагогических работников и управленческих кадров в созданную Министерством просвещения Российской Федерации цифровую экосистему дополнительного профессионального образования.

Комплекс первоочередных мероприятий в рамках вышеназванных направлений позволил достичь следующих наиболее значимых результатов в 2020-2021 годах, а именно:

на территории Краснодарского края сформировано единое научно-методическое пространство сопровождения педагогических работников и управленческих кадров, состоящее из субъектов научно-методической деятельности федерального, регионального, муниципального уровней и уровня образовательной организации;

создан ЦНППМ, который осуществляет координацию деятельности и комплексное организационно-методическое сопровождение субъектов РС НМС и взаимодействие с координатором ЕФС;

организовано сотрудничество с федеральным научно-методическим центром, посредством заключенного соглашения о сотрудничестве, в рамках которого осуществляется взаимодействие в рамках реализации мероприятий по приоритетным направлениям развития системы образования Краснодарского края;

непрерывно пополняется Федеральный реестр, аккумулирующий программы ДПО, разработанные с учетом единого подхода к управлению качеством дополнительного профессионального образования педагогических работников и управленческих кадров;

организовано участие педагогических работников и управленческих кадров (в том числе – в форме стажировок, по каскадной модели реализации программ ДПО и т.д.) по ведущим тематикам и флагманским направлениям развития государственной образовательной политики, например: проект «Школа Министерства просвещения России», внедрение обновленных ФГОС, развитие функциональной грамотности, цифровизация образования, совершенствование предметных и методических компетенций, актуальные вопросы деятельности классных руководителей, педагогическое наставничество и т.д.;

организовано участие педагогических работников в процедуре оценки предметных и методических компетенций;

педагогические работники и управленческие кадры системы образования Краснодарского края вовлечены в цифровую экосистему ДПО – единую образовательную платформу Министерства просвещения Российской Федерации.

На основании вышесказанного, можно сделать вывод, что в 2020-2021 годах в Краснодарском крае создана система условий, необходимых для эффективного адресного сопровождения педагогических работников и управленческих кадров в непрерывном развитии их профессионального мастерства, что в свою

очередь оказывает положительный эффект на совершенствование системы обеспечения профессионального развития педагогических работников и управленческих кадров.

В рамках этапа развития РС НМС, на период 2022-2024 годы, за каждым субъектом закреплена следующая функциональная нагрузка:

Орган исполнительной власти, осуществляющий государственное управление в сфере образования – министерство образования, науки и молодежной политики Краснодарского края:

- утверждает комплекс мер (дорожную карту) по созданию РС НМС;

- обеспечивает условия (материально-технические, финансовые, кадровые и иные) для достижения показателей функционирования РС НМС;

- осуществляет мониторинг эффективности функционирования РС НМС (ежегодно на основании запроса координатора ЕФС).

Организация дополнительного профессионального образования – ГБОУ ДПО «Институт развития образования» Краснодарского края (далее – ГБОУ ИРО КК). ГБОУ ИРО КК в рамках функционирования РС НМС обеспечивает и реализует:

- разработку и реализацию программ ДПО в соответствии с запросом, сформулированным на основе выявленных профессиональных дефицитов педагогических и управленческих кадров, в том числе с последующим включением в Федеральный реестр;

- организует и проводит образовательные мероприятия для педагогических работников и управленческих кадров, в том числе конкурсы профессионального мастерства.

ЦНППМ является структурным подразделением ГБОУ ИРО КК и выступает координатором РС НМС, который на региональном уровне обеспечивает:

- координацию деятельности РС НМС;

- адресную методическую поддержку, консультирование, сопровождение педагогических работников и управленческих кадров;

- оказание методической помощи педагогическим работникам общеобразовательных организаций с низкими образовательными результатами;

- организацию внедрения и тиражирования лучших инновационных педагогических и управленческих практик;

- координацию методической деятельности общественно-профессиональных объединений;

- организацию проведения стажировок педагогических работников и управленческих кадров;

- взаимодействие с координатором ЕФС, в том числе – работу на едином федеральном портале дополнительного профессионального образования;

- организацию процесса выявления профессиональных дефицитов педагогических работников и управленческих кадров;

- организацию разработки и сопровождения индивидуальных образовательных маршрутов непрерывного профессионального развития педагогических работников и управленческих кадров;

организацию разработки и внедрения различных форм адресной поддержки и сопровождения педагогических работников в возрасте до 35 лет и в первые три года работы;

организацию вовлечения педагогических работников в экспертную деятельность;

организацию внедрения целевой модели наставничества педагогических работников;

организацию обучения педагогических работников и управленческих кадров Краснодарского края, в том числе по новейшим программам ДПО;

координацию и организацию деятельности регионального методического актива.

Государственное бюджетное образовательное учреждение Краснодарского края «Центр сопровождения образования»:

осуществляет организацию и проведение добровольной независимой оценки профессионального мастерства педагогических работников и управленческих кадров образовательных организаций края с применением современных средств оценки, в том числе предоставляемых федеральным оператором;

предоставляет данные о результатах добровольной независимой оценки профессионального мастерства педагогических работников и управленческих кадров образовательных организаций края для последующей разработки и реализации индивидуальных образовательных маршрутов педагогов и управленческих кадров;

осуществляет организационное сопровождение Научно-методического совета, регионального учебно-методического объединения педагогических работников профессиональных образовательных организаций,

организует и проводит профессиональные конкурсы педагогических работников профессиональных образовательных организаций;

проводит аттестацию педагогических работников и управленческих кадров системы общего и профессионального образования.

В Краснодарском крае сформирован и функционирует *региональный методический актив*. В соответствии с Положением в состав регионального методического актива включаются педагоги высшей квалификационной категории, имеющие высшее педагогическое образование и стаж работы по специальности не менее 5 лет. В региональный методический актив также могут войти руководители методических объединений, советов, ведущие и старшие эксперты предметных комиссий ОГЭ и ЕГЭ, тьюторы и наставники, лидеры профессиональных сообществ, педагогические работники, учащиеся которых демонстрируют стабильно высокие результаты.

Целью создания регионального методического актива является методическая поддержка и помощь педагогом, обеспечивающие им доступ к современным методикам, технологиям, средствам и инструментам обучения и воспитания в рамках развития единой системы научно-методического сопровождения педагогических и управленческих кадров.

Функции, реализуемые в рамках деятельности регионального методического актива, не противоречат и дополняют те функции, которые возложены на региональный методический актив координатором ЕФС, а также не замещают функции других субъектов РС НМС.

Деятельность регионального методического актива обеспечивает реализацию следующих функций:

внедрение в процессе профессионального развития педагогических работников программ формирования компетенций с учетом задачи улучшения результатов обучающихся, в том числе по функциональной грамотности;

совершенствование предметных компетенций педагогических работников, в том числе в рамках сопровождения индивидуальных образовательных маршрутов непрерывного профессионального развития педагогических работников;

организация анализа и расшифровка результатов процедур оценки качества образования, формирование на их основе и последующая реализация рекомендаций по совершенствованию методик преподавания;

оказание консультативной помощи и поддержки педагогическим работникам, в том числе молодым педагогам, в рамках реализации целевой модели наставничества и педагогам, осуществляющим педагогическую деятельность в школах с низкими образовательным результатам обучающихся;

организация взаимодействия, взаимопомощи и взаимообучения, в том числе в рамках реализации посткурсового сопровождения педагогических работников;

проведение профилактики профессионального выгорания педагогических работников;

тьюторское сопровождение педагогических работников в процессе прохождения обучения по приоритетным федеральным программам повышения квалификации, в том числе по дополнительным профессиональным программам повышения квалификации, включенным в Федеральный реестр дополнительных профессиональных программ;

реализация программ повышения квалификации на завершающих этапах (в практической части) при каскадной системе повышения квалификации.

Региональное учебно-методическое объединение – действует на базе ГБОУ ИРО КК на основании приказа министерства образования, науки и молодежной политики Краснодарского края. Так же приказом утверждена структура регионального учебно-методического объединения в системе общего образования, которая представлена на рисунке 2.

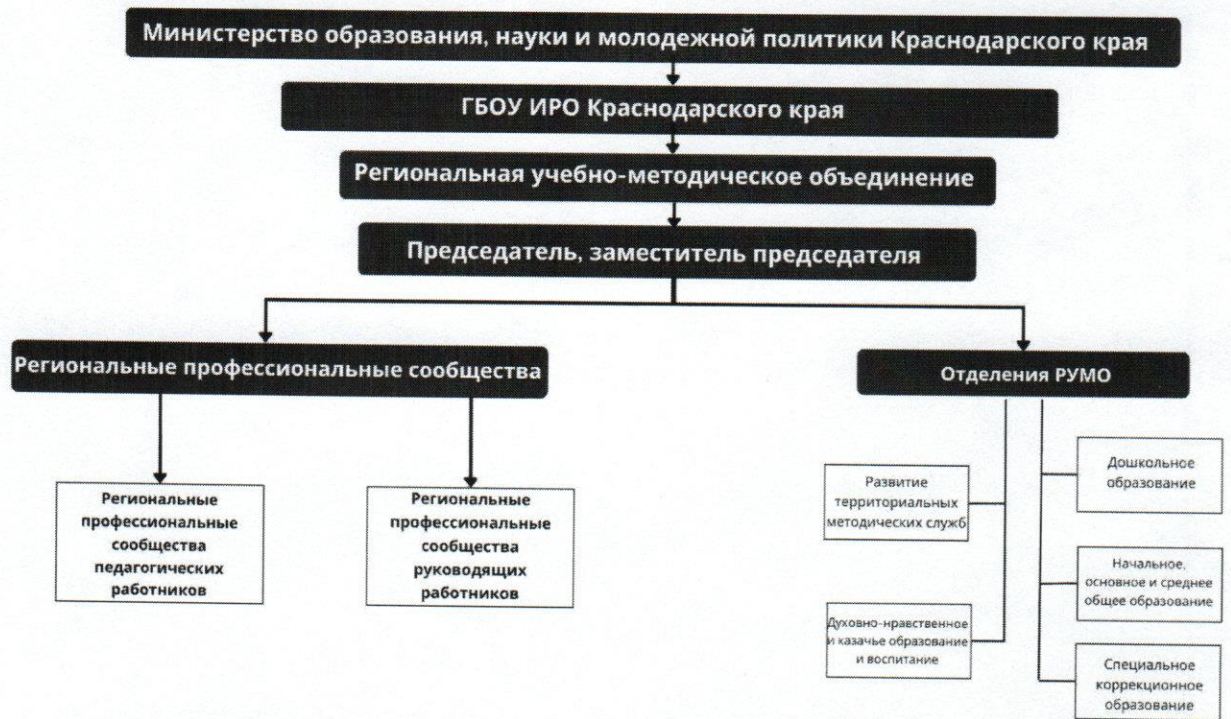


Рисунок 2 – Структура регионального учебно-методического объединения в системе общего образования Краснодарского края

Функции и направления, реализуемые в рамках деятельности регионального учебно-методического объединения, не противоречат и дополняют те функции и направления, которые определены координатором ЕФС, а также не замещают функции и направления деятельности других субъектов РС НМС.

В части профессионального совершенствования деятельности педагогических работников региональный учебно-методическое объединение участвует:

- в рассмотрении программ повышения квалификации и профессиональной переподготовки по вопросам общего образования;
- в разработке профессиональных стандартов.

Методический совет – действует на базе ГБОУ ИРО КК в соответствии с положением о методическом совете.

Цель работы Методического совета заключается в обеспечении гибкости и оперативности управления методической деятельностью Института, направленной на развитие методической культуры педагогических работников и как следствие – повышение качества образовательного процесса.

Задачи Методического совета:

- содействие повышению профессионального мастерства педагогических работников, развитие их методической культуры;
- выработка стратегических направлений развития методической системы Института;
- совершенствование образовательных технологий, современных форм и методов обучения;
- формирование мотивации для вовлечения педагогических работников Института в методическую работу.

Профессиональные педагогические сообщества – представлены в Краснодарском крае региональными профессиональными сообществами педагогических работников и управленческих кадров.

Каждое региональное сообщество состоит из координатора-представителя, совета профессионального сообщества и участников сообщества. Деятельность сообщества подкреплена локальным актом ГБОУ ИРО КК и ежегодно утверждается план работы на учебный год.

Региональные сообщества педагогов – являются одним из эффективных инструментов трансляции лучшего профессионального опыта, оказания методической поддержки, участия в создании совместных проектов, в том числе разработка методических материалов.

Профессиональные образовательные организации и образовательные организации высшего образования, реализующие образовательные программы по укрупненной группе специальностей (направлений) подготовки 44.00.00. «Образование и педагогические науки», участвуют в разработке и реализации программ повышения квалификации и профессиональной переподготовки педагогических работников и управленческих кадров, а также в образовательных мероприятиях для педагогических работников и управленческих кадров.

Преемственность научно-методического сопровождения педагогических работников и управленческих кадров, реализуемая на различных уровнях, обеспечивается единством целей РС НМС. Такой подход позволяет более качественно и эффективно осуществлять научно-методическое сопровождение педагогических работников и управленческих кадров на всех уровнях РС НМС.

Органы местного самоуправления в сфере образования, муниципальные методические службы и районные методические объединения включаются в РС НМС в соответствии с приоритетными национальными задачами в области образования.

Механизмом взаимодействия и совместной реализации мероприятий, направленных на научно-методическое сопровождение профессионального развития педагогических работников и управленческих кадров, является заключенное трехстороннее соглашение между органами местного самоуправления, осуществляющими управление в сфере образования, министерством образования, науки и молодежной политики Краснодарского края и ГБОУ ИРО КК.

На уровне образовательной организации методическое сопровождение педагогических работников осуществляют имеющиеся в образовательной организации методические структуры: методический совет, методическое объединение и т.п.

3. Актуальные вызовы и целевые ориентиры развития РС НМС

Анализ результатов функционирования РС НМС, выявление и рефлексия существующих проблемных зон позволяют сформулировать следующий комплекс актуальных вызовов в контексте развития РС НМС в перспективе до 2024 года:

– вызовы в области управления РС НМС:

недостаточная сформированность «гибких» механизмов эффективного управления РС НМС с учетом региональных условий;

недостаточная взаимосвязь процессов и результатов функционирования субъектов РС НМС различного уровня;

– вызовы в области непрерывного повышения профессионального мастерства педагогических работников и управленческих кадров в рамках РС НМС:

несоответствие значительного количества программ ДПО, разрабатываемых на региональном уровне, сложившимся единым подходам к управлению качеством дополнительного профессионального образования педагогических работников и управленческих кадров;

– вызовы в области содержательно-методического сопровождения непрерывного повышения профессионального мастерства педагогических работников и управленческих кадров в рамках РС НМС:

несистемный характер внедрения результатов прикладных исследований в педагогическую и управленческую практику;

несистемный характер организации сетевого взаимодействия субъектов РС НМС и субъектов научно-методической деятельности.

Целью развития РС НМС является повышение эффективности системы научно-методического сопровождения педагогических работников и управленческих кадров в контексте достижения приоритетных задач в сфере образования на период до 2024 года.

Стратегические задачи развития РС НМС:

– в области управления РС НМС:

интеграция процессов и результатов деятельности различных субъектов РС НМС в рамках единого научно-методического пространства непрерывного развития профессионального мастерства педагогических работников и управленческих кадров;

развитие системы «горизонтальных» связей между субъектами РС НМС, в том числе – в части обмена эффективными педагогическими и управленческими практиками;

– в области непрерывного повышения профессионального мастерства педагогических работников и управленческих кадров в рамках РС НМС:

актуализация содержания и экспертиза качества программ ДПО, цифровизация образовательных технологий и персонализация образовательных треков непрерывного повышения профессионального мастерства педагогических работников и управленческих кадров;

– в области содержательно-методического сопровождения непрерывного повышения профессионального мастерства педагогических работников и управленческих кадров в рамках РС НМС:

технологизация методической деятельности, формирование единых подходов к работе регионального методического актива, оценке его эффективности.

Системные эффекты развития РС НМС:

– для педагогических работников и управленческих кадров:

- снижение уровня профессиональных (педагогических и управленческих) дефицитов;
- повышение мотивации педагогических работников и управленческих кадров к обновлению методов обучения и воспитания;
- снижение уровня профессионального выгорания педагогических работников и управленческих кадров;
- для системы дополнительного профессионального образования:
 - повышение информационной открытости и прозрачности процессов в системе дополнительного профессионального образования;
 - повышение качества результатов в системе дополнительного профессионального образования;
 - сокращение разрыва в показателях эффективности региональных систем дополнительного профессионального образования;
- для системы образования в целом:
 - системный подход к управлению качеством образования на уровне Краснодарского края;
 - повышение качества образования на различных уровнях.

4. Основные направления и системообразующее мероприятия в рамках развития РС НМС

Взаимодействие субъектов РС НМС, нацеленное на повышение эффективности системы научно-методического сопровождения педагогических работников и управленческих кадров, осуществляется в рамках следующих основных направлений.

Управление системой научно-методического сопровождения педагогических работников и управленческих кадров (далее – Направление 1), где системообразующими мероприятиями в рамках Направления 1 на региональном уровне являются:

- разработка и внедрение организационно-методической и иной документации, сопровождающей функционирование РС НМС (комплексы мер («дорожные карты»), соглашения (договоры) о сотрудничестве и т.д.);

- разработка критериев и индикаторов эффективности функционирования РС НМС, отдельных субъектов РС НМС;

- организация и проведение мониторингов эффективности функционирования РС НМС, отдельных субъектов РС НМС (2 раза в год);

- формирование и организация деятельности регионального методического актива.

Механизмами взаимодействия субъектов ЕФС и РС НМС в рамках Направления 1 являются:

- концепции, стратегии, комплексные планы («дорожные карты») совместных мероприятий;

- соглашения (договоры) о совместной деятельности (партнерстве);

- семинары-совещания, вебинары;

мониторинговые исследования и т.д.

Непрерывное повышение профессионального мастерства педагогических работников и управленческих кадров (далее – Направление 2), в рамках реализации которого определены следующие системообразующие мероприятия *на региональном уровне*:

повышение квалификации педагогических работников и управленческих кадров с учетом выявленных профессиональных дефицитов;

организация стажировок (в том числе на базе высокотехнологичной инфраструктуры, созданной в рамках национального проекта «Образование»);

построение индивидуальных образовательных маршрутов непрерывного профессионального развития педагогических работников и управленческих кадров на основе диагностики профессиональных компетенций;

организация деятельности по совершенствованию профессиональных компетенций педагогических работников;

осуществление профилактики профессионального выгорания педагогических работников.

Системообразующими мероприятиями в рамках Направления 2 *на уровне образовательной организации* являются:

разработка совместно с региональными методистами индивидуальных образовательных маршрутов непрерывного профессионального развития педагогических работников;

организация взаимодействия и взаимообучения педагогических работников;

сопровождение в профессиональном становлении педагогических работников до 35 лет в первые три года работы.

Механизмами взаимодействия субъектов ЕФС и РС НМС в рамках Направления 2 являются:

программы ДПО из Федерального реестра;

программы ДПО, реализуемые в сетевой форме;

программы ДПО, реализуемые по каскадной модели повышения квалификации;

иные мероприятия (в том числе в формате «горизонтального обучения») в рамках индивидуальных образовательных маршрутов непрерывного повышения профессионального мастерства педагогических работников и управленческих кадров;

процедуры диагностики предметных, методических, психолого-педагогических, коммуникативных и ИТ-компетенций педагогических работников и управленческих кадров;

единый федеральный портал дополнительного профессионального образования.

В рамках направления 3, а именно «*Содержательно-методическое обеспечение непрерывного профессионального (педагогического) образования*» (далее – Направление 3), системообразующими мероприятиями *на региональном уровне* являются:

- обеспечение педагогических работников и управленческих кадров методическими рекомендациями, материалами (в том числе цифровыми);
- ведение регионального банка успешных педагогических и управленческих практик;
- информирование педагогической общественности об основных тенденциях развития образования;
- руководство деятельностью инновационных площадок по реализации проектов.

Системообразующими мероприятиями в рамках Направления 3 на уровне образовательной организации являются:

- методическое обеспечение процессов обучения и воспитания;
- разработка учебных, научно-методических и дидактических материалов;
- обеспечение высокого методического уровня проведения всех видов занятий;
- приведение методического обеспечения учебных предметов (курсов, дисциплин (модулей)) в соответствие с методическими требованиями, предъявляемыми к документам в сфере образования, учебным планам, программам;
- методическое сопровождение педагогических работников, имеющих профессиональные дефициты и затруднения;
- выявление, изучение, обобщение и распространение передового педагогического опыта;
- помощь педагогическим работникам в обобщении и презентации своего опыта работы;
- повышение качества проведения учебных занятий на основе внедрения новых педагогических технологий;
- анализ, апробация и внедрение нового методического обеспечения образовательного процесса;
- организация взаимодействия с образовательными организациями с целью обмена опытом и передовыми технологиями в сфере образования.

Механизмами взаимодействия субъектов ЕФС и РС НМС в рамках Направления 3 являются:

- комплекс типовой организационно-методической документации;
- методические рекомендации, указания и т.п. по ключевым процессам непрерывного профессионального (педагогического) образования, деятельности отдельных субъектов ЕФС;
- аннотированный каталог научно-методических разработок;
- инновационные проекты (площадки);
- научно-практические конференции, форумы и т.д.

5. Показатели эффективности создания и развития РС НМС

– *показатели эффективности создания и развития РС НМС в области управления системой научно-методического сопровождения педагогических работников и управленческих кадров:*

разработан и реализуется комплекс мер («дорожная карта») по созданию и функционированию РС НМС на период до 2024 года (ежегодно, приказ РОИВ об утверждении комплекса мер («дорожной карты»), отчет о выполнении комплекса мер («дорожной карты»));

разработана с учетом социально-экономических условий Краснодарского края и реализуется вариативная система мониторинга эффективности РС НМС (ежегодно на основании запроса координатора ЕФС, приказ РОИВ об организации и проведении мониторинга);

организация и проведение мониторинга эффективности РС НМС (2 раза в год, приказ РОИВ об организации и проведении мониторинга).

– показатели эффективности создания и развития РС НМС в области непрерывного повышения профессионального мастерства педагогических работников и управленческих кадров:

доля педагогических работников, освоивших программы ДПО, вошедшие в Федеральный реестр и подобранные с учетом диагностики профессиональных компетенций (к 2024 году – не менее 30%);

доля управленческих команд, принявших участие в программах повышения квалификации (к 2024 году – не менее 40% от общего количества управленческих команд Краснодарского края).

– показатели эффективности создания и развития РС НМС в области содержательно-методического обеспечения непрерывного профессионального (педагогического) образования:

количество педагогических работников, закрепленных за 1 региональным методистом для осуществления методического сопровождения (к 2024 году – не более 250 человек);

доля педагогических работников в возрасте до 35 лет, участвующих в различных формах поддержки и сопровождения в первые три года работы (к 2024 году – не менее 70%).

Начальник управления
общего образования

Е.В. Мясищева