

**Статистико-аналитический отчет
 о результатах государственной итоговой аттестации
 по образовательным программам основного общего образования
 в 2023 году в Краснодарском крае**

**ГЛАВА 2.
 Методический анализ результатов ОГЭ
 по учебному предмету «Английский язык»**

2.1. Количество участников ОГЭ по учебному предмету (за последние годы проведения ОГЭ по предмету) по категориям¹

Таблица 2-1

№ п/п	Участники ОГЭ	2022 г.		2023 г.	
		чел.	%	чел.	%
1.	Обучающиеся средних общеобразовательных школ	3287	65,30	3124	64,1
2.	Обучающиеся средних общеобразовательных школ с углубленным изучением отдельных предметов	12	0,24	22	0,5
3.	Обучающиеся гимназий	1253	24,89	1208	24,8
4.	Обучающиеся лицеев	395	7,85	382	7,8
5.	Обучающиеся основных общеобразовательных школ	47	0,93	52	1,1
6.	Обучающиеся основных общеобразовательных школ-интернатов	1	0,02	2	0,0
7.	Обучающиеся средних общеобразовательных школ-интернатов	9	0,18	14	0,3
8.	Обучающиеся гимназий-интернатов	0	0,00	35	0,7
9.	Обучающиеся кадетских школ-интернатов	4	0,08	2	0,0
10.	Обучающиеся кадетских школ	2	0,04	5	0,1
11.	Обучающиеся вечерних (сменных) общеобразовательных школ	2	0,04	3	0,1
12.	Обучающиеся колледжей	1	0,02	1	0,0
13.	Обучающиеся	0	0,00	1	0,0

¹ Перечень категорий ОО может быть уточнен / дополнен с учетом специфики региональной системы образования

№ п/п	Участники ОГЭ	2022 г.		2023 г.	
		чел.	%	чел.	%
	общеобразовательных учреждений казачьих кадетских корпусов				
14.	Обучающиеся президентских кадетских училищ	21	0,42	21	0,4

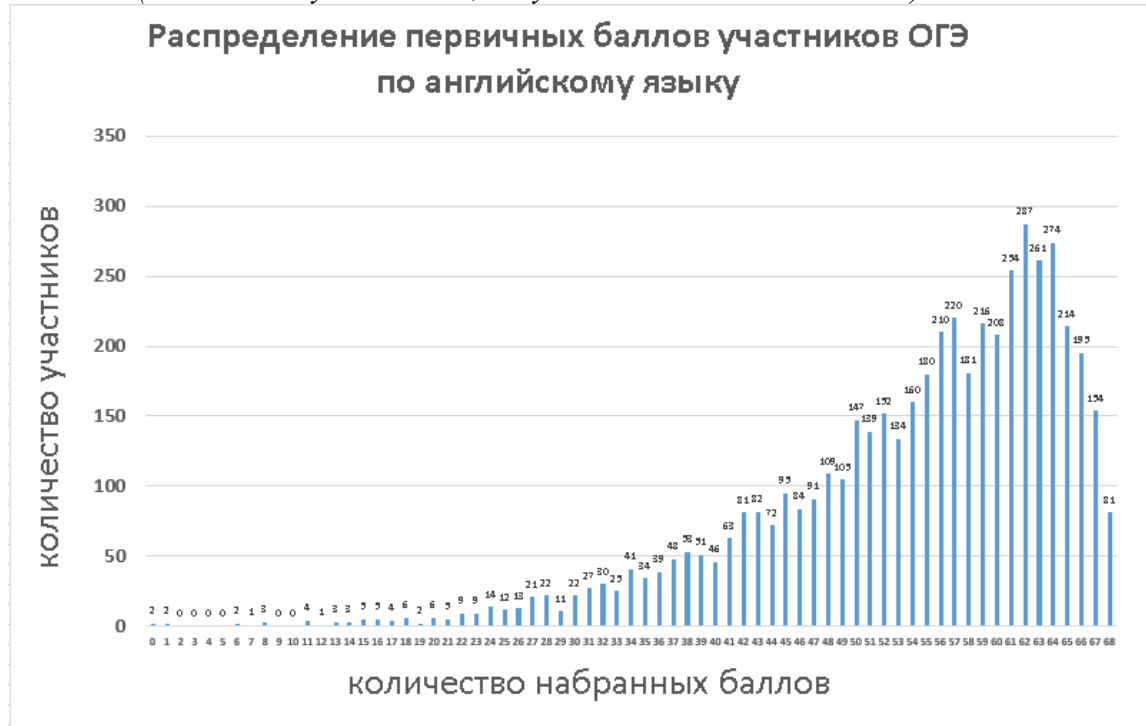
ВЫВОД о характере изменения количества участников ОГЭ по предмету (отмечается динамика количества участников ОГЭ по предмету в целом, по отдельным категориям, видам образовательных организаций)

По учебному предмету «Английский язык» с 2022 года наблюдается уменьшение числа участников ОГЭ по предмету в целом на 223 выпускника, что составляет 0,32% от общего количества выпускников - это обучающиеся средних общеобразовательных школ, гимназий, лицеев, кадетских школ-интернатов.

Вместе с тем наблюдается увеличение количества обучающихся средних общеобразовательных школ с углубленным изучением отдельных предметов, основных общеобразовательных школ, основных общеобразовательных школ-интернатов, средних общеобразовательных школ-интернатов, гимназий-интернатов, кадетских школ, вечерних (сменных) общеобразовательных школ на 60 выпускников, что составляет 0,1%.

2.2. Основные результаты ОГЭ по учебному предмету

2.2.1. Диаграмма распределения первичных баллов участников ОГЭ по предмету в 2023 г. (количество участников, получивших тот или иной балл)



2.2.2. Динамика результатов ОГЭ по предмету

Таблица 2-2

Получили отметку	2022 г.		2023 г.	
	чел.	%	чел.	%
«2»	93	1,85	146	2,98
«3»	981	19,5	771	15,83
«4»	1936	38,5	1684	34,56
«5»	2034	40,2	2271	46,59

2.2.3. Результаты ОГЭ по АТЕ региона

Таблица 2-3

№ п/п	АТЕ	Всего участников	«2»		«3»		«4»		«5»	
			чел.	%	чел.	%	чел.	%	чел.	%
1	г-к.Анапа	238	10	4,2	35	14,7	60	25,2	133	55,9
2	г.Армавир	132	8	6,1	17	12,9	48	36,4	59	44,7
3	Белореченский р-н	46	2	4,3	8	17,4	15	32,6	21	45,7
4	г-к.Геленджик	127	0	0,0	17	13,4	58	45,7	52	40,9
5	г.Горячий Ключ	50	1	2,0	9	18,0	18	36,0	22	44,0
6	Лабинский р-н	39	0	0,0	5	12,8	11	28,2	23	59,0
7	г. Новороссийск	468	9	1,9	73	15,6	192	41,0	194	41,5
8	г.Сочи	796	28	3,5	126	15,8	283	35,6	359	45,1
9	Абинский р-н	36	0	0,0	7	19,4	14	38,9	15	41,7
10	Апшеронский р-н	28	0	0,0	6	21,4	6	21,4	16	57,1
11	Белоглинский р-н	9	0	0,0	2	22,2	1	11,1	6	66,7
12	Брюховецкий р-н	5	0	0,0	0	0,0	1	20,0	4	80,0
13	Выселковский р-н	14	0	0,0	4	28,6	3	21,4	7	50,0
14	Гулькевичский р-н	32	0	0,0	7	21,9	14	43,8	11	34,4
15	Динской р-н	91	3	3,3	13	14,3	28	30,8	47	51,6
16	Ейский р-н	100	3	3,0	22	22,0	27	27,0	48	48,0
17	Кавказский р-н	31	0	0,0	6	19,4	16	51,6	9	29,0
18	Калининский р-н	18	0	0,0	1	5,6	9	50,0	8	44,4
19	Каневской р-н	31	1	3,2	5	16,1	13	41,9	12	38,7
20	Кореновский р-н	44	3	6,8	9	20,5	12	27,3	20	45,5
21	Красноармейский р-н	47	0	0,0	13	27,7	13	27,7	21	44,7
22	Крымский р-н	52	0	0,0	9	17,3	23	44,2	20	38,5

№ п/п	АТЕ	Всего участников	«2»		«3»		«4»		«5»	
			чел.	%	чел.	%	чел.	%	чел.	%
23	Крыловский р-н	10	1	10,0	0	0,0	3	30,0	6	60,0
24	Курганинский р-н	48	2	4,2	4	8,3	16	33,3	26	54,2
25	Куцевский р-н	24	3	12,5	6	25,0	6	25,0	9	37,5
26	Ленинградский р-н	22	2	9,1	2	9,1	7	31,8	11	50,0
27	Мостовский р-н	12	1	8,3	4	33,3	3	25,0	4	33,3
28	Новокубанский р-н	25	3	12,0	2	8,0	8	32,0	12	48,0
29	Новопокровский р-н	2	0	0,0	2	100,0	0	0,0	0	0,0
30	Отраденский р-н	15	0	0,0	6	40,0	3	20,0	6	40,0
31	Павловский р-н	20	1	5,0	7	35,0	8	40,0	4	20,0
32	Прим.-Ахтарский р-н	15	0	0,0	1	6,7	4	26,7	10	66,7
33	Северский р-н	54	2	3,7	6	11,1	18	33,3	28	51,9
34	Славянский р-н	50	1	2,0	9	18,0	20	40,0	20	40,0
35	Староминский р-н	13	0	0,0	0	0,0	7	53,8	6	46,2
36	Тбилисский р-н	15	0	0,0	3	20,0	6	40,0	6	40,0
37	Темрюкский р-н	57	0	0,0	8	14,0	16	28,1	33	57,9
38	Тимашевский р-н	71	0	0,0	10	14,1	24	33,8	37	52,1
39	Тихорецкий р-н	28	0	0,0	3	10,7	8	28,6	17	60,7
40	Туапсинский р-н	73	3	4,1	19	26,0	25	34,2	26	35,6
41	Усть-Лабинский р-н	40	0	0,0	5	12,5	15	37,5	20	50,0
42	Успенский р-н	10	0	0,0	3	30,0	3	30,0	4	40,0
43	Щербиновский р-н	14	0	0,0	1	7,1	4	28,6	9	64,3
44	ЗВО г.Краснодара	413	8	1,9	45	10,9	143	34,6	217	52,5
45	КВО г.Краснодара	412	17	4,1	71	17,2	138	33,5	186	45,1
46	ПВО г.Краснодара	714	25	3,5	116	16,2	238	33,3	335	46,9
47	ЦВО г.Краснодара	281	9	3,2	44	15,7	96	34,2	132	47,0

2.2.4. Результаты по группам участников экзамена с различным уровнем подготовки с учетом типа ОО²

Таблица 2-4

№	Участники ОГЭ	Доля участников, получивших отметку
---	---------------	-------------------------------------

² Указывается доля обучающихся от общего числа участников по предмету.

п/п		«2»	«3»	«4»	«5»	«4» и «5» (качество обучения)	«3», «4» и «5» (уровень обученности)
1.	Обучающиеся средних общеобразовательных школ	3,6	17,3	35,7	43,3	79,1	96,4
2.	Обучающиеся средних общеобразовательных школ с углубленным изучением отдельных предметов	9,1	13,6	31,8	45,5	77,3	90,9
3.	Обучающиеся гимназий	2,1	12,8	29,6	55,5	85,0	97,8
4.	Обучающиеся лицеев	1,0	12,8	35,9	50,3	86,1	99,0
5.	Обучающиеся основных общеобразовательных школ	1,9	19,2	48,1	30,8	78,8	98,1
6.	Обучающиеся основных общеобразовательных школ-интернатов	50,0	50,0	0,0	0,0	0,0	50,0
7.	Обучающиеся средних общеобразовательных школ-интернатов	0,0	28,6	42,9	28,6	71,4	100,0
8.	Обучающиеся гимназий-интернатов	2,9	5,7	54,3	37,1	91,4	97,1
9.	Обучающиеся кадетских школ-интернатов	0,0	50,0	0,0	50,0	50,0	100,0
10.	Обучающиеся кадетских школ	0,0	20,0	60,0	20,0	80,0	100,0
11.	Обучающиеся вечерних (сменных) общеобразовательных школ	0,0	33,3	33,3	33,3	66,7	100,0
12.	Обучающиеся колледжей	0,0	100,0	0,0	0,0	0,0	100,0
13.	Обучающиеся общеобразовательных учреждений казачьих кадетских корпусов	0,0	0,0	100,0	0,0	100,0	100,0
14.	Обучающиеся президентских кадетских училищ	0,0	4,8	57,1	38,1	95,2	100,0

2.2.5. Выделение перечня ОО, продемонстрировавших наиболее высокие результаты ОГЭ по предмету «Английский язык» (10% от общего числа ОО - доля «4» и «5» > 90%, доля «2» = 0%)

Таблица 2-5

№ п/п	Территория	Название ОО	Доля участников, получивших отметку «2»	Доля участников, получивших отметки «4» и «5» (качество обучения)	Доля участников, получивших отметки «3», «4» и «5» (уровень обученности)
1	Славянский р-н	Лицей №4	0	100	100
2	КВО г.Краснодара	МАОУ Гимназия №88	0	100	100
3	Белореченский р-н	МБОУ СОШ 2	0	100	100
4	г-к.Геленджик	СОШ №20	0	100	100
5	г.Сочи	СОШ № 67	0	100	100
6	г.Сочи	СОШ № 88	0	100	100
7	Динской р-н	СОШ №2	0	100	100
8	Крыловский р-н	СОШ №2	0	100	100
9	Курганинский р-н	СОШ №12	0	100	100
10	Прим.-Ахтарский р-н	МБОУ СОШ №13 им. И.Т. Зоненко	0	100	100
11	Прим.-Ахтарский р-н	МБОУ СОШ №22	0	100	100
12	Северский р-н	МАОУ лицей	0	100	100
13	Темрюкский р-н	СОШ №9	0	100	100
14	Темрюкский р-н	СОШ №23	0	100	100
15	Темрюкский р-н	СОШ №31	0	100	100
16	Тихорецкий р-н	СОШ №34	0	100	100
17	Усть-Лабинский р-н	СОШ №2	0	100	100
18	КВО г.Краснодара	ЧОУ СОШ «Альтернатива»	0	100	100
19	Г. Новороссийск	ЧОУ СОШ «Личность»	0	100	100
20	г-к.Анапа	МБОУ СОШ №5 им. К.Соловьяновой	0	100	100
21	ЗВО г.Краснодара	МАОУ СОШ №41	0	100	100
22	Динской р-н	СОШ №1	0	100	100
23	Лабинский р-н	СОШ №5	0	100	100
24	Кореновский р-н	СОШ №5	0	100	100

№ п/п	Территория	Название ОО	Доля участников, получивших отметку «2»	Доля участников, получивших отметки «4» и «5» (качество обучения)	Доля участников, получивших отметки «3», «4» и «5» (уровень обученности)
25	Кушевский р-н	СОШ №1	0	100	100
26	Ленинградский р-н	МБОУ гимназия	0	100	100
27	Темрюкский р-н	СОШ №3	0	100	100
28	Темрюкский р-н	СОШ №8	0	100	100
29	Усть-Лабинский р-н	ОАНО «Первый Лобачевского»	0	100	100
30	Щербиновский р-н	МБОУ СОШ №1	0	100	100
31	Щербиновский р-н	МБОУ СОШ №3	0	100	100
32	Динской р-н	СОШ №35	0	100	100
33	Тихорецкий р-н	Гимназия №8	0	100	100
34	Лабинский р-н	СОШ №9	0	100	100
35	г.Армавир	МБОУ СОШ №17	0	100	100
36	Г. Новороссийск	МБОУ гимназия №7	0	100	100
37	Г. Новороссийск	СОШ №28	0	100	100
38	г.Сочи	СОШ №10	0	100	100
39	г.Сочи	СОШ №14	0	100	100
40	г.Сочи	СОШ №89	0	100	100
41	Динской р-н	СОШ №30	0	100	100
42	Красноармейский р-н	МБОУ СОШ №55	0	100	100
43	Крыловский р-н	СОШ №1	0	100	100
44	Курганинский р-н	СОШ №1	0	100	100
45	Северский р-н	МБОУ СОШ №17	0	100	100
46	Тимашевский р-н	МБОУ СОШ №5	0	100	100
47	Тимашевский р-н	МБОУ СОШ №12	0	100	100
48	Туапсинский р-н	МБОУ СОШ №29	0	100	100
49	Туапсинский р-н	МБОУ СОШ №30	0	100	100
50	г.Армавир	МАОУ СОШ №18 с УИОП	0	100	100
51	Лабинский р-н	СОШ №3	0	100	100
52	г.Армавир	МАОУ СОШ №7 им. Г.К. Жукова	0	100	100

№ п/п	Территория	Название ОО	Доля участников, получивших отметку «2»	Доля участников, получивших отметки «4» и «5» (качество обучения)	Доля участников, получивших отметки «3», «4» и «5» (уровень обученности)
53	г-к.Анапа	МАОУ СОШ №3 им. А.Шембелиди	0	100	100
54	г-к.Геленджик	СОШ №7	0	100	100
55	КВО г.Краснодара	МАОУ СОШ №57	0	100	100
56	г-к.Геленджик	СОШ №5	0	100	100
57	г-к.Анапа	НЧОУ «Гимназия «Сириус»	0	100	100
58	г-к.Геленджик	СОШ №17	0	100	100
59	Лабинский р-н	СОШ №11	0	100	100
60	Абинский р-н	СОШ №3	0	100	100
61	Динской р-н	СОШ №21	0	100	100
62	Ейский р-н	СОШ №15	0	100	100
63	Кореновский р-н	СОШ №20	0	100	100
64	Крымский р-н	СОШ №6	0	100	100
65	Крымский р-н	Гимназия №7	0	100	100
66	Кушевский р-н	СОШ №4	0	100	100
67	Усть-Лабинский р-н	СОШ №19	0	100	100
68	Калининский р-н	СОШ №1	0	100	100
69	Курганинский р-н	СОШ №2	0	100	100
70	Староминский р-н	СОШ №1	0	100	100
71	Г. Новороссийск	ООШ №31	0	100	100
72	Каневской р-н	СОШ №2	0	100	100
73	Усть-Лабинский р-н	СОШ №7	0	100	100
74	КВО г.Краснодара	МАОУ СОШ №37	0	100	100
75	г.Сочи	Лицей №3	0	100	100
76	Абинский р-н	СОШ №4	0	100	100
77	Гулькевичский р-н	СОШ №2	0	100	100
78	Кавказский р-н	СОШ №14	0	100	100
79	Крымский р-н	СОШ №3	0	100	100
80	Курганинский р-н	Гимназия	0	100	100
81	Тбилисский р-н	СОШ №5	0	100	100

№ п/п	Территория	Название ОО	Доля участников, получивших отметку «2»	Доля участников, получивших отметки «4» и «5» (качество обучения)	Доля участников, получивших отметки «3», «4» и «5» (уровень обученности)
82	Темрюкский р-н	СОШ №6	0	100	100
83	Тимашевский р-н	МБОУ СОШ №13	0	100	100
84	КВО г.Краснодара	МАОУ СОШ №60	0	100	100
85	Славянский р-н	СОШ №12	0	100	100
86	г.Армавир	МАОУ СОШ №24	0	100	100
87	Северский р-н	МБОУ СОШ №4	0	100	100
88	ПВО г.Краснодара	МАОУ СОШ №68	0	100	100
89	Кавказский р-н	СОШ №5	0	100	100
90	Г. Новороссийск	НОУ НПЛ	0	100	100
91	г.Армавир	МБОУ СОШ №2	0	100	100
92	Г. Новороссийск	СОШ №12	0	100	100
93	Динской р-н	СОШ №10	0	100	100
94	Туапсинский р-н	МБОУ СОШ №19	0	100	100
95	ЗВО г.Краснодара	АНОО «Пушкинская школа»	0	100	100
96	г.Сочи	Гимназия «Школа бизнеса»	0	97,7	100
97	г-к.Анапа	МБОУ СОШ №7 им. Л.И. Севрюкова	0	96,4	100
98	ПВО г.Краснодара	МБОУ СОШ №78	0	96,3	100
99	г.Сочи	Гимназия № 16	0	96,2	100
100	Г. Новороссийск	МАОУ СОШ №33	0	95,8	100
101	ЗВО г.Краснодара	ФГКОУ «Краснодарское ПКУ»	0	95,2	100
102	ЗВО г.Краснодара	МАОУ Гимназия №23	0	95,2	100
103	Тимашевский р-н	МБОУ СОШ №4	0	94,7	100
104	ЗВО г.Краснодара	МАОУ СОШ №101	0	94,7	100
105	Динской р-н	СОШ №4	0	94,1	100
106	ПВО г.Краснодара	МАОУ Гимназия №72	0	93,9	100

№ п/п	Территория	Название ОО	Доля участников, получивших отметку «2»	Доля участников, получивших отметки «4» и «5» (качество обучения)	Доля участников, получивших отметки «3», «4» и «5» (уровень обученности)
107	Тимашевский р-н	МБОУ СОШ №1	0	93,3	100
108	г.Сочи	Лицей №59	0	92,9	100
109	Г. Новороссийск	СОШ №22	0	91,7	100
110	г.Армавир	МБОУ гимназия №1	0	91,7	100
111	г-к.Анапа	МБОУ гимназия «Аврора»	0	91,7	100
112	г.Сочи	СОШ №7	0	91,7	100
113	ЦВО г.Краснодара	МАОУ Екатерининская гимназия №36	0	91,2	100
114	ПВО г.Краснодара	МБОУ СОШ №98	0	90,9	100
115	ЗВО г.Краснодара	МАОУ Лицей №90	0	90,9	100
116	г-к.Геленджик	СОШ №8	0	90,9	100
117	КВО г.Краснодара	МАОУ СОШ №20	0	90,9	100
118	г.Сочи	СОШ №4	0	90,9	100
119	ЗВО г.Краснодара	НЧОУ Лицей «ИСТЭК»	0	90,5	100

2.2.6. Выделение перечня ОО, продемонстрировавших низкие результаты ОГЭ по предмету «Английский язык» (10% от общего числа ОО - доля «4» и «5» <74 %, доля «2»>= 0%)

Таблица 2-6

№ п/п	Территория	Название ОО	Доля участников, получивших отметку «2»	Доля участников, получивших отметки «4» и «5» (качество обучения)	Доля участников, получивших отметки «3», «4» и «5» (уровень обученности)
1	КВО г.Краснодара	МАОУ СОШ №14	66,7	0	33,3
2	г.Армавир	МБОУ СОШ №13	50	0	50,0
3	Ейский р-н	СОШ №27	33,3	0	66,7
4	г.Сочи	ООШ №99	33,3	33,3	66,7
5	Новокубанский р-н	СОШ №5	33,3	66,7	66,7
6	Ленинградский р-н	МБОУ СОШ №12	33,3	66,7	66,7
7	г.Армавир	МАОУ - СОШ №4	30,8	46,2	69,2

№ п/п	Территория	Название ОО	Доля участников, получивших отметку «2»	Доля участников, получивших отметки «4» и «5» (качество обучения)	Доля участников, получивших отметки «3», «4» и «5» (уровень обученности)
8	ЗВО г.Краснодара	МАОУ СОШ №31	30	60	70,0
9	ЦВО г.Краснодара	МАОУ СОШ №10	27,3	54,5	72,7
10	Павловский р-н	МБОУ СОШ №8	25	50	75,0
11	Кореновский р-н	СОШ №19	25	50	75,0
12	ЗВО г.Краснодара	МАОУ СОШ №39	25	50	75,0
13	г-к.Анапа	МБОУ СОШ №11 им. С. М.Жолоба	22,2	44,4	77,8
14	г.Сочи	СОШ №66	20	40	80,0
15	ЦВО г.Краснодара	МАОУ СОШ №30	20	40	80,0
16	г-к.Анапа	МБОУ СОШ №16 им. И.В. Гудовича	20	50	80,0
17	г.Сочи	СОШ №77	20	60	80,0
18	Г. Новороссийск	Гимназия №4	16,7	33,3	83,3
19	Куцевский р-н	СОШ №16	16,7	33,3	83,3
20	КВО г.Краснодара	МАОУ СОШ №49	16,7	50	83,3
21	ПВО г.Краснодара	МАОУ СОШ №38	16,7	66,7	83,3
22	ЦВО г.Краснодара	МАОУ СОШ №6	16,7	66,7	83,3
23	Динской р-н	СОШ №15	16,7	66,7	83,3
24	Северский р-н	МБОУ СОШ №51	16,7	66,7	83,3
25	Славянский р-н	Лицей №1	16,7	66,7	83,3
26	Г.Горячий Ключ	СОШ №3	14,3	71,4	85,7
27	КВО г.Краснодара	МАОУ СОШ №74	14,3	71,4	85,7
28	ПВО г.Краснодара	МАОУ СОШ №71	14,3	42,9	85,7
29	КВО г.Краснодара	МАОУ СОШ №24	12,5	37,5	87,5
30	Динской р-н	СОШ №20	12,5	50	87,5
31	г.Сочи	Гимназия №5	12,5	52,1	85,4
32	г-к.Анапа	МАОУ СОШ №6	12,5	56,3	87,5
33	Г. Новороссийск	МАОУ СОШ №34	12,5	71,9	87,5
34	Туапсинский р-н	МАОУ СОШ № 11 им. Д.Л.Калараша г.Туапсе	11,1	55,6	88,9
35	Туапсинский р-н	Гимназия №1	11,1	55,6	88,9

№ п/п	Территория	Название ОО	Доля участников, получивших отметку «2»	Доля участников, получивших отметки «4» и «5» (качество обучения)	Доля участников, получивших отметки «3», «4» и «5» (уровень обученности)
36	ПВО г.Краснодара	МАОУ СОШ №11	11,1	72,2	88,9
37	г.Сочи	СОШ №28	10	60	90,0
38	г.Сочи	СОШ №11	9,09	72,7	90,9
39	КВО г.Краснодара	МАОУ СОШ №84	8,7	69,6	91,3
40	г.Сочи	СОШ №75	7,69	46,2	92,3
41	г.Сочи	СОШ №20	7,69	69,2	92,3
42	ПВО г.Краснодара	МАОУ СОШ №17	7,14	67,9	92,9
43	Ейский р-н	СОШ №2	6,25	50	93,8
44	Г. Новороссийск	МАОУ СОШ №23	6,25	68,8	93,8
45	г-к.Анапа	МБОУ СОШ №1	6,25	68,8	93,8
46	КВО г.Краснодара	МАОУ СОШ №70	5,88	41,2	94,1
47	ЦВО г.Краснодара	МАОУ СОШ №32	5,56	72,2	94,4
48	КВО г.Краснодара	МАОУ Гимназия №40	5,56	72,2	94,4
49	г.Сочи	СОШ №13	5,26	63,2	94,7
50	г.Сочи	Гимназия №44	5,26	68,4	94,7
51	КВО г.Краснодара	МАОУ СОШ №61	5	70	95,0
52	ПВО г.Краснодара	МАОУ СОШ №93	3,03	69,7	97,0
53	Красноармейский р-н	МБОУ СОШ №15	0	0	100
54	Славянский р-н	СОШ №3	0	0	100
55	Павловский р-н	МБОУ СОШ №3	0	25	100
56	КВО г.Краснодара	МАОУ СОШ №58	0	33,3	100
57	ЦВО г.Краснодара	ГБОУ КК «ДШИИ и КК им. В.Г.Захарченко»	0	33,3	100
58	Белореченский р-н	МБОУ ООШ 7	0	33,3	100
59	Апшеронский р-н	МБОУСОШ №10	0	33,3	100
60	Ейский р-н	СОШ №3	0	33,3	100
61	Отраденский р-н	СОШ №1	0	33,3	100
62	Тимашевский р-н	МБОУ СОШ №7	0	33,3	100
63	ЗВО г.Краснодара	ЧОУ «РПШ»	0	33,3	100

№ п/п	Территория	Название ОО	Доля участников, получивших отметку «2»	Доля участников, получивших отметки «4» и «5» (качество обучения)	Доля участников, получивших отметки «3», «4» и «5» (уровень обученности)
64	ПВО г.Краснодара	МАОУ СОШ №1	0	33,3	100
65	Динской р-н	СОШ №34	0	40	100
66	Лабинский р-н	СОШ №7	0	40	100
67	Кореновский р-н	СОШ №6	0	50	100
68	Туапсинский р-н	МБОУ СОШ №25	0	50	100
69	Абинский р-н	СОШ №42	0	50	100
70	Тимашевский р-н	МБОУ СОШ №16	0	50	100
71	Туапсинский р-н	МБОУ СОШ №2	0	50	100
72	ЦВО г.Краснодара	МАОУ СОШ № 47	0	50	100
73	г-к.Анапа	МБОУ ООШ №17	0	50	100
74	Апшеронский р-н	МБОУГ №5	0	50	100
75	Красноармейский р-н	МБОУ СОШ №4	0	50	100
76	Г. Новороссийск	СОШ №29	0	57,1	100
77	ПВО г.Краснодара	МАОУ СОШ №62	0	58,3	100
78	Кавказский р-н	СОШ №2	0	60	100
79	Красноармейский р-н	МАОУ СОШ №8	0	60	100
80	Славянский р-н	СОШ №17	0	60	100
81	ЦВО г.Краснодара	МАОУ лицей №12	0	60	100
82	г-к.Анапа	МАОУ СОШ №15	0	60	100
83	Выселковский р-н	СОШ №1	0	60	100
84	Успенский р-н	СОШ №2	0	60	100
85	г-к.Геленджик	СОШ №2	0	61,5	100
86	Туапсинский р-н	МБОУ СОШ №5	0	66,7	100
87	ЗВО г.Краснодара	МАОУ СОШ №5	0	66,7	100
88	г.Армавир	МАОУ СОШ №9	0	66,7	100
89	г.Армавир	МБОУ - СОШ №15	0	66,7	100
90	Г. Новороссийск	СОШ №14	0	66,7	100
91	Г. Новороссийск	СОШ №16	0	66,7	100
92	Темрюкский р-н	ООШ №14	0	66,7	100

№ п/п	Территория	Название ОО	Доля участников, получивших отметку «2»	Доля участников, получивших отметки «4» и «5» (качество обучения)	Доля участников, получивших отметки «3», «4» и «5» (уровень обученности)
93	КВО г.Краснодара	МАОУ ООШ №81	0	66,7	100
94	г.Армавир	МБОУ СОШ №23	0	66,7	100
95	Тбилисский р-н	СОШ №4	0	66,7	100
96	Тимашевский р-н	МБОУ СОШ №18	0	66,7	100
97	ЦВО г.Краснодара	МАОУ лицей №4	0	66,7	100
98	г-к.Анапа	МАОУ «КПШ»	0	66,7	100
99	г.Сочи	вечерняя (сменная) общеобразовательная школа №1	0	66,7	100
100	Крымский р-н	СОШ №20	0	66,7	100
101	Курганинский р-н	СОШ №3	0	66,7	100
102	Красноармейский р-н	МБОУ СОШ №1	0	66,7	100
103	Темрюкский р-н	СОШ №13	0	66,7	100
104	г-к.Анапа	МБОУ ООШ №20 им.Г.С. Константинова	0	66,7	100
105	Белореченский р-н	МБОУ СОШ 1	0	66,7	100
106	Динской р-н	СОШ №5	0	66,7	100
107	Тбилисский р-н	СОШ №1	0	66,7	100
108	Темрюкский р-н	СОШ №11	0	66,7	100
109	Туапсинский р-н	МБОУ СОШ №4	0	66,7	100
110	Усть-Лабинский р-н	СОШ №6	0	66,7	100
111	Успенский р-н	СОШ №4	0	66,7	100
112	Г. Новороссийск	СОШ №26	0	70	100
113	КВО г.Краснодара	МАОУ СОШ №73	0	70,6	100
114	Г. Новороссийск	Гимназия №8	0	71,4	100
115	Крымский р-н	СОШ №1	0	71,4	100
116	Кавказский р-н	СОШ №7	0	71,4	100
117	Г. Новороссийск	СОШ №10	0	71,4	100
118	Красноармейский р-н	МБОУ СОШ №39	0	71,4	100

№ п/п	Территория	Название ОО	Доля участников, получивших отметку «2»	Доля участников, получивших отметки «4» и «5» (качество обучения)	Доля участников, получивших отметки «3», «4» и «5» (уровень обученности)
119	Г. Новороссийск	Гимназия №20	0	72,7	100
120	Г. Новороссийск	СОШ №27	0	73,3	100

2.2.7 ВЫВОДЫ о характере результатов ОГЭ по предмету в 2023 году и в динамике.

По сравнению с 2022 годом количество выпускников, получивших отметку «5», увеличилось на 6,39%, получивших отметку «4», уменьшилось на 3,94%. Количество выпускников, получивших отметку «3», уменьшилось на 3,67%, а количество выпускников, получивших отметку «2», увеличилось на 1,13%. В целом, количество выпускников, качественно освоивших программу основного общего образования по данному предмету, т.е. получивших отметки «4» и «5», увеличилось на 2,45%.

Если сравнивать результаты участников ОГЭ по группам участников с различным уровнем подготовки с учетом типа ОО, то следует отметить, что самые высокие результаты по качеству обучения показали участники ОГЭ из казачьих кадетских корпусов (100%), лицеев (86,1%), гимназий (85,0%); доля участников ОГЭ из средних общеобразовательных школ по качеству обучения составила 79,1%, из средних общеобразовательных школ с углубленным изучением отдельных предметов - 77,3%. Большая доля участников, получивших отметку «2», из средних общеобразовательных школ с углубленным изучением отдельных предметов составила 9,1%, из гимназий доля таких участников составила 2,1%.

2.3. Анализ результатов выполнения заданий КИМ ОГЭ

Анализ выполнения КИМ в разделе 2.3 проводится на основе результатов всего массива участников основного периода ОГЭ по учебному предмету в субъекте Российской Федерации вне зависимости от выполненного участником экзамена конкретного варианта КИМ.

Анализ проводится в соответствии с методическими традициями предмета и особенностями экзаменационной модели по предмету (например, по группам заданий одинаковой формы; по умениям, навыкам, видам познавательной деятельности; по тематическим разделам).

Рекомендуется рассматривать задания, проверяющие один и тот же элемент содержания / умение, навык, вид познавательной деятельности, в совокупности с учетом их уровня сложности. Анализ проводится не только на основе среднего процента выполнения, но и на основе процентов выполнения заданий группами участников ОГЭ с разным уровнем подготовки (группа обучающихся, получивших неудовлетворительную отметку, получивших отметки «3», «4», «5»).

При статистическом анализе выполнения заданий, система оценивания которых предполагает оценивание по нескольким критериям, следует считать единицами анализа отдельные критерии.

2.3.1. Краткая характеристика КИМ по предмету

Описываются содержательные особенности, которые можно выделить на основе использованных в регионе вариантов КИМ ОГЭ по учебному предмету в 2023 году (с учетом всех заданий, всех типов заданий) в сравнении с КИМ ОГЭ прошлых лет по этому учебному предмету.

В 2023 году изменения структуры и содержания КИМ ОГЭ отсутствуют. На основе открытых вариантов КИМ ОГЭ (вариант 301, вариант 302, вариант 303), предоставленных ЦОКО, можно заключить, что содержание КИМ ОГЭ 2023 года по английскому языку соответствуют требованиям документов, определяющих структуру и содержание КИМ ОГЭ. Содержательные особенности использованных в регионе вариантов КИМ в 2023 году в сравнении с КИМ прошлых лет в основном отсутствуют. Как и в прошлом году в КИМ ОГЭ представлены задания обоих уровней сложности, не превышающих требований уровня А2 (по общеевропейской шкале), что соответствует требованиям ФГОС основного общего образования по иностранному языку. Уровень сложности заданий (базовый или повышенный) определяется сложностью языкового материала и проверяемых умений, а также типом задания. В КИМ ОГЭ 2023 года, как и в КИМ прошлых лет представлены тексты разной жанрово-стилистической принадлежности. Так, в разделе 1 («задания по аудированию») используются прагматические тексты (объявление в зоопарке), высказывания собеседников в распространённых стандартных ситуациях повседневного общения, диалоги (беседы, интервью). В разделе 2 («задания по чтению») используются информационные и научно-популярные тексты. Как и в прошлые годы, присутствуют тексты, содержащие социокультурную информацию о стране/странах изучаемого языка.

Однако следует отметить, что в КИМ ОГЭ прошлых лет содержательно задания в вариантах не дублировались. В 2023 году один из трёх анализируемых вариантов - вариант 303 содержит в себе задания из варианта 301 и варианта 302: в разделе 2 (задания по чтению) в задании 12 текст из варианта 301, в заданиях 13 - 19 текст из варианта 302; в разделе 3 (задания по грамматике и лексике) задания 20 - 28 полностью совпадают с данными заданиями варианта 301, задания 29 -34 полностью совпадают с данными заданиями варианта 302.

Кроме того, в КИМ ОГЭ прошлых лет в разделе 2 (задания по чтению) присутствовали тексты, содержащие социокультурную информацию о родной стране России. В КИМ ОГЭ 2023 года собственно тексты с социокультурной информацией о родной стране отсутствуют, хотя встречаются кусочки информации: в разделе 2 (микротекст о новогодней ёлке в Кремле в задании 12 в вариантах 301 и 303). Только в одном варианте 302 в разделе 3 (задания по грамматике и лексике) в заданиях 2- 28 имеется один текст, посвященный истории Большого театра. Однако если контроль должен соответствовать целям и задачам обучения, а приоритетной задачей обучения согласно действующим

ФГОС является достижение личностных результатов, среди которых формирование качеств гражданина и патриота, то текстов, содержащих информацию о культуре, истории, традициях и обычаях, духовных ценностях и др. должно быть больше в разделе 2 (задания по чтению).

Итак, за исключением двух вышеупомянутых, содержательные особенности использованных в регионе вариантов КИМ в 2023 году в сравнении с КИМ прошлых лет отсутствуют.

2.3.2. Статистический анализ выполнения заданий КИМ ОГЭ в 2023 году

Для анализа основных статистических характеристик заданий используется обобщенный план варианта КИМ по предмету с указанием средних процентов выполнения по каждой линии заданий в регионе

Таблица 2-7

Номер задания в КИМ	Проверяемый элемент содержания/умения	Уровень сложности и задания	Средний процент выполнения		Процент выполнения по региону в группах, получивших отметку																	
					"2"			"3"			"4"			"5"								
			Средний процент выполнения	варианты			Средний процент выполнения	варианты			Средний процент выполнения	варианты			Средний процент выполнения	варианты						
				30 1	30 2	30 3		30 1	30 2	30 3		30 1	30 2	30 3		30 1	30 2	30 3	30 1	30 2	30 3	
В1	понимание в прослушанном тексте запрашиваемой информации	Б	81,2	79,9	83,3	80,3	57,8	59,6	60,9	53,1	67,5	67,3	70,9	64,5	78,8	78,6	78,0	79,9	89,0	86,6	91,9	88,4
В2			80,0	77,2	72,7	90,1	50,1	48,1	37,0	65,3	64,8	60,6	56,3	77,7	75,4	70,6	64,7	91,1	90,3	89,9	85,0	95,8
В3			85,2	87,1	83,6	84,9	38,0	38,5	32,6	42,9	65,0	68,5	61,9	64,5	82,6	84,5	80,1	83,4	97,0	98,7	95,5	96,8
В4			70,8	74,5	72,6	65,2	37,9	48,1	37,0	28,6	48,4	55,4	48,2	41,8	64,4	68,3	66,0	59,0	85,2	87,5	86,4	81,8
В5	понимание основного содержания прослушанного текста	Б	3,9	3,9	4,0	3,9	1,3	1,1	1,4	1,2	2,4	2,3	2,6	2,2	3,8	3,7	3,8	3,9	4,7	4,7	4,7	4,7
В6	понимание в прослушанном тексте	П	97,1	97,1	97,1	97,1	75,5	73,1	73,9	79,6	93,7	95,6	93,1	92,3	97,9	97,9	97,7	97,9	99,1	98,7	99,3	99,4
В7			95,2	95,4	95,2	95,1	71,2	75,0	65,2	73,5	90,0	89,6	89,5	90,8	95,4	95,8	95,4	95,0	98,4	98,4	98,5	98,3

В8	запрашиваемой информации и представление её в виде несплошного текста (таблицы)		98,5	98,5	98,5	98,5	83,5	86,5	80,4	83,7	96,4	95,6	97,6	96,0	99,0	99,0	98,9	99,3	99,7	99,9	99,6	99,7
В9			71,5	69,0	72,8	72,6	26,7	25,0	32,6	22,4	45,0	42,2	47,8	45,1	66,9	63,2	66,0	71,4	86,8	85,5	87,2	87,6
В10			94,7	94,6	94,7	94,7	69,9	73,1	65,2	71,4	88,6	88,0	90,3	87,5	94,9	95,3	93,5	95,7	98,1	97,7	98,5	98,2
В11			94,7	94,1	95,4	94,6	60,9	71,2	56,5	55,1	87,8	85,7	90,7	87,2	95,8	94,6	95,8	96,9	98,4	98,1	98,9	98,2
В12	понимание основного содержания прочитанного текста	Б	5,4	5,4	5,6	5,3	2,7	2,7	2,6	2,7	4,6	4,6	4,8	4,3	5,5	5,3	5,7	5,3	5,9	5,8	6,0	5,8
В13	понимание в прочитанном тексте запрашиваемой информации	П	78,5	84,9	76,0	74,6	42,6	53,8	39,1	34,7	57,5	73,7	49,4	49,5	75,0	81,4	71,0	72,6	90,5	93,6	89,6	88,4
В14			85,9	85,6	86,0	86,0	49,0	46,2	45,7	55,1	69,5	66,9	68,0	73,6	84,6	85,0	85,4	83,4	94,8	95,2	94,2	95,0
В15			70,2	92,5	62,2	55,8	31,6	38,5	21,7	34,7	53,8	84,1	44,1	33,3	65,1	93,6	52,2	49,6	81,9	98,4	76,6	70,8
В16			86,2	82,2	90,5	85,9	43,6	38,5	43,5	49,0	66,8	58,2	78,9	63,4	85,0	80,1	89,2	85,6	96,6	94,9	97,6	97,2
В17			90,9	91,5	91,5	89,8	58,3	44,2	65,2	65,3	79,1	76,1	81,0	80,2	90,8	92,7	90,9	88,7	97,2	99,1	96,7	96,0
В18			82,8	80,5	86,2	81,8	38,4	32,7	47,8	34,7	62,9	62,9	66,4	59,3	81,1	77,7	85,2	80,3	93,9	91,8	95,2	94,7
В19			84,3	67,2	97,6	88,0	57,4	28,8	76,1	67,3	73,8	42,6	95,1	83,5	81,0	57,8	98,5	86,8	92,2	85,4	99,0	95,2
В20	грамматические навыки употребления нужной морфологической формы данного слова в	Б	96,3	98,0	92,0	99,0	74,0	73,1	67,4	81,6	91,4	96,8	79,4	98,2	96,7	99,3	99,5	99,0	99,2	97,8	100,0	
В21			74,8	67,9	90,4	66,0	16,2	7,7	32,6	8,2	49,6	35,5	79,8	33,7	70,0	61,5	59,5	91,1	87,9	97,9	87,5	
В22			77,3	87,1	57,8	87,0	22,8	25,0	10,9	32,7	58,0	70,5	36,0	67,4	74,9	89,4	47,6	87,7	88,9	95,3	73,8	97,6
В23			53,7	49,5	61,9	49,7	20,5	7,7	45,7	8,2	34,5	25,9	53,4	24,2	45,7	40,8	56,2	40,3	68,7	67,0	69,1	69,9

B24	КОММУНИКАТИВНО-ОЗНАЧИМОМ КОНТЕКСТЕ		63,6	54,5	80,0	56,3	12,0	1,9	23,9	10,2	28,9	17,1	49,0	20,5	55,0	42,2	77,4	45,3	85,5	80,3	94,3	81,9
B25			90,5	93,3	84,4	93,8	45,6	44,2	45,7	46,9	74,8	82,9	59,9	81,7	90,7	94,4	81,2	96,6	98,4	99,5	96,3	99,4
B26			81,1	84,5	74,1	84,6	28,0	23,1	28,3	32,7	60,8	66,9	46,6	68,9	77,3	84,5	64,5	82,8	93,9	94,6	91,4	95,5
B27			67,4	66,1	71,6	64,5	12,7	19,2	6,5	12,2	39,9	41,4	36,4	41,8	60,9	62,5	63,6	56,6	85,0	80,4	91,4	83,1
B28			87,8	90,3	82,8	90,1	40,2	40,4	41,3	38,8	71,1	72,1	66,4	74,7	87,5	92,0	78,4	92,3	96,5	98,7	93,2	97,8
B29	ЛЕКСИКО-ГРАММАТИЧЕСКИЕ НАВЫКИ ОБРАЗОВАНИЯ И УПОТРЕБЛЕНИЯ РОДСТВЕННОГО СЛОВА НУЖНОЙ ЧАСТИ РЕЧИ С ИСПОЛЬЗОВАНИЕМ АФФИКСАЦИИ В КОММУНИКАТИВНО-ОЗНАЧИМОМ КОНТЕКСТЕ	Б	84,0	91,1	80,9	80,0	28,8	46,2	21,7	18,4	63,9	84,9	53,0	53,8	81,8	90,2	76,3	78,9	95,9	96,9	95,8	95,1
B30			86,5	86,1	88,9	84,5	32,5	40,4	30,4	26,5	67,1	73,3	67,6	60,4	87,3	85,0	89,9	86,8	96,0	94,4	98,0	95,7
B31			65,4	70,5	62,5	63,2	13,3	23,1	8,7	8,2	36,7	43,8	32,0	34,4	58,1	65,7	52,0	56,6	83,9	86,6	81,9	83,1
B32			88,3	81,9	92,3	90,7	36,3	25,0	37,0	46,9	70,3	53,0	80,6	77,3	90,1	84,0	93,9	92,3	96,5	94,0	98,0	97,5
B33			75,2	66,3	80,7	78,7	22,8	15,4	30,4	22,4	51,4	37,1	57,9	59,3	70,9	59,2	78,4	75,0	90,1	85,1	92,1	93,0
B34			75,1	88,6	69,4	67,2	31,8	38,5	30,4	26,5	50,8	69,7	42,5	40,3	73,1	91,1	63,8	64,3	87,6	96,5	83,6	82,6
C1	ЭЛЕКТРОННОЕ ПИСЬМО ЛИЧНОГО ХАРАКТЕРА В ОТВЕТ НА ПИСЬМО-СТИМУЛ	П	2,4	2,4	2,4	2,4	0,6	0,7	0,5	0,5	1,6	1,7	1,5	1,7	2,4	2,3	2,3	2,4	2,8	2,8	2,8	
C2			1,6	1,7	1,6	1,6	0,5	0,6	0,4	0,4	1,2	1,2	1,1	1,2	1,6	1,6	1,6	1,7	1,9	1,9	1,9	
C3			1,5	1,5	1,5	1,4	0,1	0,1	0,1	0,1	0,4	0,4	0,4	0,5	1,2	1,2	1,1	1,2	2,1	2,2	2,2	2,1
C4			1,8	1,8	1,8	1,8	0,5	0,6	0,5	0,4	1,4	1,4	1,3	1,4	1,8	1,8	1,8	1,8	2,0	2,0	2,0	2,0
d1	ЧТЕНИЕ ВСЛУХ НЕ БОЛЬШОГО ТЕКСТА	Б	1,6	1,6	1,6	1,6	0,5	0,6	0,5	0,5	1,1	1,0	1,1	1,1	1,6	1,6	1,6	1,6	1,9	1,9	1,9	

d2	условный диалог- расспрос	П	4,5	4,4	4,5	4,4	1,7	1,8	1,5	1,8	3,0	2,9	2,9	3,0	4,2	4,1	4,2	4,3	5,3	5,4	5,3	5,3
d3	тематическое монологическое высказывание с вербальной опорой в тексте задания	Б	2,4	2,4	2,4	2,4	0,5	0,6	0,4	0,5	1,5	1,4	1,5	1,6	2,3	2,3	2,3	2,4	2,9	2,9	2,8	2,9
d4			1,6	1,6	1,6	1,6	0,3	0,3	0,2	0,3	1,0	0,9	1,0	1,1	1,5	1,5	1,6	1,5	1,9	1,9	1,9	1,9
d5			1,3	1,3	1,4	1,3	0,2	0,1	0,2	0,2	0,6	0,6	0,6	0,6	1,2	1,2	1,2	1,2	1,8	1,8	1,8	1,8

В рамках выполнения анализа, по меньшей мере, необходимо указать:

- линии заданий с наименьшими процентами выполнения, среди них отдельно выделить:*
 - задания базового уровня (с процентом выполнения ниже 50);*
 - задания повышенного и высокого уровня (с процентом выполнения ниже 15);*
- успешно усвоенные и недостаточно усвоенные элементы содержания / освоенные умения, навыки, виды познавательной деятельности.*

Согласно статистическим данным выполнения заданий КИМ ОГЭ в 2023 году все проверяемые элементы содержания успешно усвоены, умения, навыки и виды познавательной деятельности успешно освоены. В среднем по проверяемым элементам содержания/умениям выпускники показали следующие результаты:

успешно освоены умения в чтении (средний процент выполнения заданий данного раздела – 86,4%): понимание основного содержания прочитанного текста (Б) (средний процент выполнения заданий - 90%), понимание в прочитанном тексте запрашиваемой информации (П) (средний процент выполнения заданий- 82,7%);

умения в аудировании (средний процент выполнения заданий данного раздела – 83,1%): понимание в прослушанном тексте запрашиваемой информации (Б) (средний процент выполнения заданий – 79,3%), понимание основного содержания прослушанного текста (Б) (средний процент выполнения заданий - 79,3%), понимание в прослушанном тексте запрашиваемой информации и представление её в виде несплошного текста (таблицы) (П) (средний процент выполнения заданий – 91,9%);

выразительное чтение вслух небольших построенных на изученном языковом материале аутентичных текстов, демонстрирующее понимание прочитанного (Б) (средний процент выполнения задания – 80%); сформированность грамматических и лексико-грамматических навыков (средний процент выполнения заданий данного раздела – 83,1%): грамматические навыки употребления нужной морфологической формы данного слова в коммуникативно-значимом контексте (Б) (средний процент выполнения заданий – 76,9%), лексико-грамматические навыки образования и употребления родственного слова нужной части речи с использованием аффиксации в коммуникативно-значимом контексте (Б) (средний процент выполнения заданий – 79,1%);

умения в говорении (средний процент выполнения заданий – 75,4%): умение вести условный диалог-расспрос: сообщать фактическую информацию (кто? что? как? где? куда? когда? с кем? почему?) (П) (средний процент выполнения задания – 75,0%);

умение создавать тематическое монологическое высказывание с вербальной опорой в тексте задания с высказыванием своего мнения (Б) (средний процент выполнения задания - 75,7%);

умение писать личное (электронное) письмо в ответ на письмо-стимул (П) (средний процент выполнения задания – 73%).

При этом группы участников ОГЭ с разным уровнем подготовки (группа обучающихся, получивших неудовлетворительную отметку, получивших отметки «3», «4», «5») усвоили элементы содержания и освоили умения, навыки и виды познавательной деятельности в разной степени.

Участники группы - обучающиеся, получившие отметку «5», успешно усвоили все проверяемые элементы содержания и успешно освоили умения, навыки и виды познавательной деятельности.

Участники группы - обучающиеся, получившие отметку «4», успешно усвоили все проверяемые элементы содержания и успешно освоили умения, навыки и виды познавательной деятельности. Однако отдельные задания явились сложными для части обучающихся данной группы. У группы обучающихся, получивших отметку «4», затруднения вызвали задания раздела 3 (задания по грамматике и лексике) базового уровня сложности, проверяющие сформированность грамматических навыков употребления нужной морфологической формы данного слова в коммуникативно-значимом контексте: задание 22 варианта 302 (процент выполнения - 47,6), задание 23 вариантов 301 и 303 (процент выполнения - 40,8 и 40,3), задание 24 вариантов 301 и 303 (процент выполнения - 42,2 и 45,3).

Участники группы - обучающиеся, получившие отметку «3», усвоили практически все проверяемые элементы содержания и освоили умения, навыки и виды познавательной деятельности в разной степени. Отдельные задания вызвали затруднения у участников данной группы. Во-первых, это задания раздела 1 (задания по аудированию) базового уровня сложности. Среди них задание 4 базового уровня сложности в вариантах 302, 303, проверяющее понимание в прослушанном тексте запрашиваемой информации (процент выполнения - 48,2 и 41,8), задание 5 базового уровня сложности в вариантах 301, 303, проверяющее понимание основного содержания прослушанного текста (процент выполнения - 46,0 и 44,0). Во-вторых, это задания раздела 3 (задания по грамматике и лексике) базового уровня сложности, проверяющие сформированность грамматических навыков употребления нужной морфологической формы данного слова в коммуникативно-значимом контексте: задание 21 вариантов 301 и 303 (процент выполнения - 35,5 и 33,7), задание 22 варианта 302 (процент выполнения - 36,0), задание 23 вариантов 301 и 303 (процент выполнения - 25,9 и 24,2), задание 24 вариантов 301 и 303 (процент выполнения - 17,1 и 20,5), задание 27 во всех трёх вариантах (процент выполнения - 41,4, 36,4 и 41,8). Кроме того, в заданиях базового уровня сложности, проверяющих сформированность лексико-грамматических навыков образования и употребления родственного слова нужной части речи с использованием аффиксации в коммуникативно-значимом контексте, участники группы - обучающиеся, получившие отметку «3», испытали затруднения в задании 31 во всех трёх вариантах (процент выполнения - 43,8, 32,0 и 34,4) и в задании 33 вариант 301 (процент выполнения - 37,1).

Результаты участников группы обучающихся, получивших неудовлетворительную отметку, показывают, что у данной группы обучающихся зонами трудности является подавляющее большинство умений, навыков и видов познавательной деятельности в рецептивных и продуктивных видах речевой деятельности. Также не усвоены практически все проверяемые элементы содержания. При этом можно констатировать, что участники группы - обучающиеся, получившие отметку «2», продемонстрировали освоение умения понимать в прослушанном тексте запрашиваемую информацию и представлять её в виде несплошного текста (таблицы), что показывают результаты выполнения заданий 6 -11 повышенного уровня сложности раздела 1 (задания по аудированию): средний процент выполнения заданий - 64,6%.

Итак, успешно усвоенными элементами содержания и освоенными умениями, навыками, видами деятельности у подавляющего большинства участников экзамена можно считать практически все. Если анализировать степень освоения умений и навыков по видам речевой деятельности и аспектам языка, то согласно статистическим данным средний процент выполнения заданий, проверяющих освоение умений в чтении, составляет 86,4%; средний процент выполнения заданий, проверяющих освоение умений в аудировании - 83,1%; средний процент выполнения задания, проверяющего освоение навыка выразительного чтения вслух небольших построенных на изученном языковом материале аутентичных текстов, демонстрирующего понимание прочитанного, составляет 80%; средний процент выполнения заданий, проверяющих освоение грамматических и лексико-грамматических навыков, составляет 78%; средний процент выполнения заданий, проверяющих освоение умений в говорении, составляет 75,0% и средний процент выполнения задания, проверяющего освоение умений в письменной речи, составляет 75%. Таким образом, следует отметить, что умения в рецептивных видах речевой деятельности у выпускников развиты лучше, чем в продуктивных.

Принимая во внимание малочисленность группы обучающихся, получивших неудовлетворительную отметку (146 человек, что составляет 2,98% от общего количества участников экзамена по английскому языку), можно сделать вывод, что большинство выпускников успешно справились с экзаменационной работой по английскому языку 2023 года.

2.3.3. Содержательный анализ выполнения заданий КИМ ОГЭ

Содержательный анализ выполнения заданий КИМ проводится с учетом полученных результатов статистического анализа всего массива результатов экзамена по учебному предмету.

- *На основе данных, приведенных в п. 2.3.2, приводятся выявленные сложные для участников ОГЭ задания, указываются их характеристики, разбираются типичные при выполнении этих заданий ошибки, проводится анализ возможных причин получения выявленных типичных ошибочных ответов и путей их устранения в ходе обучения школьников предмету в регионе*

Содержательный анализ выполнения заданий КИМ проводится с учетом полученных результатов статистического анализа на примере вариантов 301, 302, 303.

Согласно статистическим данным выявлены сложные для участников ОГЭ задания. Обозначим условно группы участников, получивших разные отметки, следующим образом:

группа 1 - обучающиеся, получившие отметку «5»,

группа 2 - обучающиеся, получившие отметку «4»,

группа 3 - обучающиеся, получившие отметку «3»,

группа 4 - обучающиеся, получившие отметку «2».

У групп 2 и 3 вызвали затруднения отдельные задания раздела 3 (задания по грамматике и лексике) базового уровня сложности, проверяющие сформированность грамматических навыков употребления нужной морфологической формы данного слова в коммуникативно-значимом контексте: задание 22 варианта 302 (процент выполнения - 47,6), задание 23 вариантов 301 и 303 (процент выполнения - 40,8 и 40,3), задание 24 вариантов 301 и 303 (процент выполнения - 42,2 и 45,3).

У группы 2 трудными оказались также задание 21 в вариантах 301 и 303 и задание 27 во всех трёх вариантах в этом же разделе 3 (задания по грамматике и лексике) (процент выполнения - 41,4, 36,4 и 41,8).

В задании 22 варианта 302 нужно было употребить глагол «know» в настоящем простом времени (Present Simple) 3л., ед. ч., т.е. «knows». Больше половины участников групп 2 и 3 допустили ошибку в этом задании несмотря на то, что данное грамматическое явление изучается с начальной школы. В задании 23 вариантов 301 и 303 от глагола «help» для выражения будущего действия относительно момента в прошлом нужно было образовать форму «would help» (Future in the Past). В задании 24 вариантов 301 и 303 следовало преобразовать глагол «have» в «was having» (Past Continuous).

В задании 21 вариантов 301 и 303 участники группы 3 допустили ошибку при преобразовании глагола в отрицательной форме «not see» (процент выполнения - 35,5 и 35,3). Нужно было употребить данный глагол в Present Perfect – «have not seen». На необходимость употребить именно Present Perfect указывали как контекст, так и подсказка yet. Следует отметить, что использование времен группы Perfect является типичной ошибкой у участников со слабой подготовкой.

В задании 27 участники группы 3 допустили ошибки при преобразовании глагола «speak» (варианты 301, 303) и глагола «design» (вариант 302); (процент выполнения - 41,4, 36,4 и 41,8). В вариантах 301 и 303 контролировался элемент содержания «Предложения с конструкцией «I wish». Правильными ответами являются «spoke/would speak». В варианте 302 в задании проверялся элемент содержания «Глаголы в форме страдательного залога: Past Simple Passive. Правильный ответ: «was designed». Те грамматические явления, ошибки в которых были допущены в заданиях 21, 23, 24 и 27, должны быть усвоены в основной школе.

Очевидно, что все вышеназванные ошибки связаны с формами образования видо-временных форм и залоговых форм глаголов. Следует отметить, что такие ошибки являются устойчивыми. Одной из возможных причин типичных ошибочных ответов является неправильно использованный метод обучения, хотя в настоящее время ни один из современных подходов, методов не используется в чистом виде. Несомненно, процесс усвоения грамматического материала может строиться по-разному в зависимости от грамматического материала, возраста обучающихся, условий обучения. Однако если речь идет о формировании грамматических навыков в основной школе, то следует отдать предпочтение индуктивному методу, при использовании которого обучающиеся сами формулируют правило, изучают грамматические явления от единичного к общему. Несмотря на большую трудоемкость, данный метод способствует языковой догадке у обучающихся, грамматическое правило выводится ими самостоятельно, благодаря чему легче запоминается и усваивается, и, когда учитель корректирует или объясняет правило, ему не нужно пользоваться сложными терминами. Следующей причиной неуспеха в оперировании видо-временными формами и залоговыми формами является типичная ситуация, когда учитель работает с грамматическим явлением на уровне предложения и не выходит на следующий шаг: уровень связного текста. А именно связный текст позволяет осмыслить значение того или иного грамматического явления и выбрать правильную глагольную форму.

Для устранения ошибочных ответов в заданиях, проверяющих сформированность грамматических навыков употребления нужной морфологической формы данного слова в коммуникативно-значимом контексте, рекомендуется учителям проанализировать кодификатор ОГЭ, чтобы выяснить, какие элементы содержания (грамматическая сторона речи) проверяются заданиями экзаменационной работы, проанализировать задания из УМК, которые имеются для формирования грамматических навыков, тексты (как правило для чтения), которые могут быть использованы для анализа с точки зрения употребления грамматических форм. А в ходе обучения, работая с текстом с целью формирования того или иного умения в чтении, делать дополнительный акцент на грамматической составляющей представленного текстового материала, ведь грамматические структуры невозможно воспринимать вне контекста, они «живут» в контексте.

Кроме того, в процессе обучения школьников шире использовать разнообразные методы для формирования грамматических навыков. Инициировать учеников самостоятельно выводить грамматические правила после анализа примеров, представленных в УМК и взятых, например, из изученных на занятии письменных и устных текстов. Только после этого они могут обратиться к краткому грамматическому справочнику и изучить теоретический материал, а также выполнить дополнительные упражнения на закрепление правила. Все примеры, приведенные в качестве иллюстрации нового грамматического явления, а также примеры из дополнительных грамматических упражнений в будущем должны помочь ученикам выполнять

коммуникативные задания на более высоком уровне. Предлагать обучающимся разнообразные задания, направленные на развитие устной речи. Выполняя задания на говорение, ученики должны сами почувствовать острую необходимость в освоении определенных грамматических конструкций.

В ходе обучения следует уделить внимание технологическому аспекту, а именно познакомить обучающихся с алгоритмом выполнения грамматических заданий с целью образования видо-временной формы глагола: определить наклонение; определить залог; определить время; определить аспект; определить наличие/отсутствие идеи предшествования; проверить, как вписывается заполненная глагольная форма в контекст. Важно также правильно перенести ответ в бланк ответов №1: записать ответ в соответствующем номере задания, использовать буквы, знаки согласно образцу.

У группы 3 трудными также оказались задания раздела 3 (задания по грамматике и лексике) базового уровня сложности, проверяющие сформированность лексико-грамматические навыки образования и употребления родственного слова нужной части речи с использованием аффиксации в коммуникативно-значимом контексте: задание 31 во всех трёх вариантах (средний процент выполнения - 36,4), задание 33 варианта 301 (процент выполнения - 37,1) и задание 34 варианты 302, 303 (процент выполнения - 42,5 и 40,3 соответственно). В группе заданий 29 - 34 надо образовать новое слово от слова, данного на полях. Очевидно, вследствие слабой языковой подготовки экзаменуемые не смогли представить правильные варианты слов: в задании 31 - responsibility и personal, в задании 33 - disappear, в задании 34 - unlucky. Несмотря на то, что слова относятся к активному словарю, часто употребимы, для участников группы 3 оказались трудными. Можно заключить, что у участников группы обучающихся, получивших отметку «3» в данном навыке есть пробелы.

Для формирования и развития лексического навыка необходимо, прежде всего, расширять лексическое поле обучающихся. Полезно проводить анализ значения различных словообразовательных элементов, группировать лексические единицы на основе значения словообразовательных элементов, тренировать перифраз, выбирать подходящие для данного контекста значения предложенных многозначных слов, толковать значение лексических единиц с точки зрения поставленной задачи, группировать лексические единицы по различным признакам.

Недостаточная сформированность грамматических и лексико-грамматических навыков у группы 3 явно проявляется также в задании 35 (написание электронного письма личного характера) в результатах по критерию оценивания личного письма К3 (лексико-грамматическое оформление текста): средний процент выполнения - 13%, и в задании 3 устной части (тематическое монологическое высказывание) в результатах по критерию оценивания К3 (языковое оформление высказывания): средний процент выполнения - 30%. В процессе обучения необходимо шире использовать функциональный подход. Функциональность предполагает, что как слова, так и грамматические формы

усваиваются сразу в деятельности: учащийся выполняет какую-либо речевую задачу - подтверждает мысль, сомневается в услышанном, спрашивает о чем-то, побуждает собеседника к действию и в процессе этого усваивает грамматические структуры и необходимые слова.

- *Соотнесение результатов выполнения заданий с учебными программами, используемыми в субъекте Российской Федерации учебниками и иными особенностями региональной/муниципальной систем образования*

В Краснодарском крае используются программы по английскому языку, созданные на основе Примерных рабочих программ, одобренных федеральным учебно-методическим объединением по общему образованию. Программы отражают основные требования Федерального государственного образовательного стандарта к личностным, метапредметным и предметным результатам. В программах закреплено содержание, объем и порядок изучения учебного предмета «Иностранный язык», в соответствии с которым осуществляется учебная деятельность в каждом классе, что призвано содействовать сохранению единого образовательного пространства страны.

Основным инструментом создания информационно-образовательной среды является УМК. В Краснодарском крае используются УМК, входящие в федеральный перечень учебников, которые позволяют полностью реализовывать требования, заявленные в ФГОС.

При выборе учебников учителя стараются придерживаться одной из предметных линий, чтобы обеспечить содержательную и дидактическую преемственность в преподавании английского языка, однако, не всегда такая преемственность соблюдается.

2.3.4. Анализ метапредметных результатов обучения, повлиявших на выполнение заданий КИМ

В данном пункте рассматриваются метапредметные результаты освоения основной образовательной программы (далее – метапредметные умения), которые могли повлиять на выполнение заданий КИМ.

Согласно ФГОС ООО, должны быть достигнуты не только предметные, но и метапредметные результаты освоения основной образовательной программы, в том числе познавательные, коммуникативные, регулятивные (самоорганизация и самоконтроль).

*Для анализа результатов по всем учебным предметам следует взять **ЕДИНУЮ КЛАССИФИКАЦИЮ метапредметных умений.***

В анализе по данному пункту приводятся задания / группы заданий, на успешность выполнения которых могла повлиять слабая сформированность метапредметных умений, и указываются соответствующие метапредметные умения; указываются типичные ошибки при выполнении заданий КИМ, обусловленные слабой сформированностью метапредметных умений.

Анализируя результаты выполнения заданий, выделим задания/группы заданий, на успешность выполнения которых, возможно, повлияла недостаточная сформированность метапредметных умений - это задания, которые вызвали наибольшие затруднения у участников групп обучающихся,

получивших отметку «4», «3» и «2»: задания раздела 3 (задания по грамматике и лексике) базового уровня сложности, проверяющие сформированность грамматических навыков употребления нужной морфологической формы данного слова в коммуникативно-значимом контексте и проверяющие сформированность лексико-грамматические навыки образования и употребления родственного слова нужной части речи с использованием аффиксации в коммуникативно-значимом контексте.

Формирование *универсальных учебных познавательных действий* взаимосвязано с содержанием учебного предмета. Так, работая над предметным результатом формированием грамматических и лексических навыков, можно и следует одновременно формировать *базовые логические действия*: умение делать выводы с использованием дедуктивных и индуктивных умозаключений, умозаключений по аналогии, формулировать гипотезы о взаимосвязях. Владение техникой дедуктивных и индуктивных умозаключений, в том числе умозаключений по аналогии в отношении грамматики изучаемого языка происходит, когда объяснение грамматического материала представлено через таблицы и схемы. Например, обучающимся предъявляется грамматическое правило в таблице и дается задание: Look at the table. Then choose the correct words in sentences below. (Степени сравнения прилагательных); Study the examples. What is the position of the subject in past continuous questions? (Прошедшее длительное время: вопросы и краткие ответы). У обучающихся формируется умение делать выводы с использованием дедуктивных и индуктивных умозаключений, умозаключений по аналогии в отношении лексики изучаемого языка, когда в заданиях, направленных на формирование лексических навыков (словообразование), ставится одновременно и задача формировать познавательные УУД - это специальные задания разных типов. Например, по теме «Adjective prefixes» можно предложить задание: Read the examples. What are the three negative prefixes?

Безусловно, недостаточная сформированность *универсальных учебных регулятивных действий* таких как владеть способами самоконтроля, самомотивации и рефлексии; оценивать соответствие результата цели и условиям (*самоконтроль*) влияет на результаты участников ОГЭ. Наличие технических ошибок при заполнении бланка ответа №1, таких как небрежное заполнение, заполнение ответов не в те клеточки, приводят к снижению результатов.

2.3.5 Выводы об итогах анализа выполнения заданий, групп заданий:

- *Перечень элементов содержания / умений, навыков, видов познавательной деятельности, освоение которых всеми школьниками региона в целом можно считать достаточным.*

Согласно результатам, освоение всеми школьниками Краснодарского края всех элементов содержания/умений, навыков, видов познавательной деятельности в целом можно считать достаточными.

Номер задания в КИМ	Проверяемый элемент содержания/умения	Уровень сложности задания	Средний процент выполнения
В1 - В4	понимание в прослушанном тексте запрашиваемой информации	Б	79,3
В5	понимание основного содержания прослушанного текста	Б	78,0
В6 - В11	понимание в прослушанном тексте запрашиваемой информации и представление её в виде несплошного текста (таблицы)	П	91,9
В12	понимание основного содержания прочитанного текста	Б	90,0
В13 - В19	понимание в прочитанном тексте запрашиваемой информации	П	82,7
В20 - В28	грамматические навыки употребления нужной морфологической формы данного слова в коммуникативно-значимом контексте	Б	76,9
В29 - В34	лексико-грамматические навыки образования и употребления родственного слова нужной части речи с использованием аффиксации в коммуникативно-значимом контексте	Б	79,1
С1 - С4	электронное письмо личного характера в ответ на письмо-стимул	П	75,0
d1	чтение вслух не большого текста	Б	80,0
d2	условный диалог-расспрос	П	75,0
d3 - d5	тематическое монологическое высказывание с вербальной опорой в тексте задания	Б	75,0

- *Перечень элементов содержания / умений, навыков, видов познавательной деятельности, освоение которых всеми школьниками региона в целом, а также школьниками с разным уровнем подготовки нельзя считать достаточным.*

Согласно результатам, не имеется элементов содержания/умений, навыков, видов познавательной деятельности, освоение которых всеми школьниками региона в целом нельзя считать достаточными.

- *Выводы о вероятных причинах затруднений и типичных ошибок обучающихся субъекта Российской Федерации*

В соответствии с полученными результатами все школьники региона показали достаточную сформированность тех элементов содержания/умений, навыков, видов познавательной деятельности, которые контролировались в формате ОГЭ.

2.4. Рекомендации для системы образования по совершенствованию методики преподавания учебного предмета

Рекомендации для системы образования субъекта Российской Федерации (далее – рекомендации) составляются на основе проведенного (п. 2.3) анализа выполнения заданий КИМ и выявленных типичных затруднений и ошибок.

Рекомендации должны носить практический характер и давать возможность их использования в работе образовательных организаций, учителей в целях совершенствования образовательного процесса. Следует избегать формальных и нереализуемых рекомендаций.

Основные требования:

- *рекомендации должны содержать описание конкретных методик / технологий / приемов обучения, организации различных этапов образовательного процесса;*
- *рекомендации должны быть направлены на ликвидацию / предотвращение выявленных дефицитов в подготовке обучающихся;*
- *рекомендации должны касаться как предметных, так и метапредметных аспектов подготовки обучающихся.*

2.4.1. Рекомендации по совершенствованию преподавания учебного предмета для всех обучающихся

- *Учителям, методическим объединениям учителей.*

Недостаточная сформированность грамматических и лексико-грамматических навыков была обнаружена у участников групп обучающихся, получивших отметку «4», «3» (некоторые грамматические явления) и получивших неудовлетворительную отметку. Для целенаправленной работы, направленной на ликвидацию/предотвращение выявленных дефицитов в подготовке таких обучающихся, учителю следует регулярно проводить анализ результатов диагностических, контрольных работ. В соответствии с имеющимися данными, выделять группы обучающихся с зонами трудностей и организовывать целенаправленный процесс с выявленными группами. Те грамматические явления, которые трудно усвоить школьникам, требуют функционального подхода при организации работы с таким грамматическим материалом. Стратегия функционального обучения грамматике включает в себя изучение языка от значения к форме, обучение на ситуативной и функциональной основе, описание коммуникативных возможностей грамматических явлений, правила выбора грамматических единиц в

соответствии с целью языкового общения. В функциональном подходе к обучению грамматике соблюдаются следующие принципы:

1. Речевая направленность. Практическое обучение иностранному языку посредством речевых упражнений с накоплением большого объема лексики и грамматики.

2. Функциональность. Усвоение лексических и грамматических единиц сразу в речевой деятельности при выполнении коммуникативной задачи.

3. Ситуативность, ролевая организация учебного процесса. Отбор и организация материала на основе ситуаций и проблем общения.

4. Новизна. Новизна речевых ситуаций, материала, организации урока.

5. Личностная ориентация общения.

6. Коллективное взаимодействие.

Презентация нового грамматического материала начинается с практической демонстрации функционирования конструкции в речи, в результате которой у обучаемых формируется речевой стереотип (образец), который отражает коммуникативную функцию нового грамматического явления. При функциональном обучении грамматике используются речевые упражнения с ориентацией преимущественно на значение, на содержание высказывания. Существуют такие виды речевых упражнений, как вопросно-ответные, условная беседа, пересказ текста, ситуация общения, описание, дискуссионные упражнения, устный рассказ. В начальном процессе формирования грамматического навыка могут быть использованы и языковые упражнения (имитативные и подстановочные), но «соотношение между языковыми и речевыми упражнениями должно быть 1:4». При выполнении ситуативных упражнений обучающиеся оказываются в ситуации, когда им приходится действовать и начинать общаться на иностранном языке, когда язык выступает средством осуществления взаимодействия. В результате такой деятельности у обучающихся формируются умения общаться, вести дискуссию, выражать свою точку зрения разнообразными грамматическими средствами, совершенствуются грамматические навыки, т.е. происходит комплексное формирование иноязычной коммуникативной компетенции. Преобладание в функциональном подходе проблемно-речевых и творческих упражнений над лингвистическими, использование аутентичных ситуаций общения развивают умения обучающихся спонтанно реагировать в процессе коммуникации, формируют их психологическую готовность к реальному иноязычному взаимодействию. Таким образом, применение функционального подхода к обучению грамматике позволяет эффективно использовать учебное время в условиях современного учебного процесса.

Очевидно, что при обучении лексике и грамматике английского языка в школе затруднительно использовать лексический подход в чистом виде, так как основным инструментом организации образовательной среды является учебник, но некоторые приемы можно эффективно использовать. В основе лексического подхода - изучение словосочетаний, фраз и выражений (lexical chunks) в контексте и активное их использование. Примеры lexical chunks:

What's up?
Got to go.
Nice to meet you.
Give an opinion
Do you mind if....
Everybody knows that....

Также их сочетание образует законченные предложения: “meet somebody”+ временной фактор “at the weekend/in the evening/next week/every day”. Итак, получаем: I meet my friend every day. Другой пример: “I'd like” + “to go to the cinema/ to go shopping/to have a cup of tea/ to hang around”. Получаем: I'd like to go shopping. Можно добавить временной фактор: I'd like to go shopping at the weekend.

Также можно использовать технологию “language patterns” (грамматические закономерности). Этот метод подчеркивания той или иной грамматической природы lexical chunk. Суть заключается в том, что систематизируются уже известные конструкции (шаблоны) в то, что привычно называется «грамматикой». Но происходит это без заучивания правил, без долгих объяснений, так как с большинством конструкций и случаями их использования уже знакомы. Такая технология приводит к осознанию грамматики, а не механическому заучиванию.

Примеры:

Have you ever been to Moscow/Sochi/London?

Have you ever seen a bear/a lion/a wild wolf?

Have you ever done/tried/noticed something?

Или такой пример: Не прибегая к правилам, опишите разницу между:

I haven't seen it yet.

I have never seen it.

I didn't see it.

Технология “language patterns” учит чувствовать и понимать разницу между различными конструкциями за счет постоянного использования в речи.

Можно использовать и такой прием при работе с лексическим и грамматическим материалом: в ходе урока фиксируются все чанки, которые понадобились ученикам на занятии или были использованы в тексте. Так как список может получиться большим, на этапе рефлексии в конце урока можно предложить ученикам вернуться к списку и провести упражнение: “A Fridge, a Freezer and a Dustbin”. Задание следующее: Распределите все чанки по трём колонкам:

1. “A Fridge” – то, что ученику легко запомнить и понятно, как употреблять.

2. “A Freezer” – фразы, которые ученику кажутся полезными, но трудными для запоминания. Или чанки, синонимы которых ученик уже активно использует. Или выражения, которые ученику трудно применить, потому что он прямо сейчас затрудняется с контекстом.

3. “A Dustbin” – очень сложные или нечастотные чанки. (Обычно их немного).

Данное задание, кроме достижения предметных результатов, позволяет формировать базовые логические действия (познавательные УУД).

Кроме того, рекомендуется использовать тексты для чтения и скрипты для аудирования (из учебника и из открытого банка заданий на сайте ФИПИ) для работы над аспектами языка: лексикой и грамматикой. Очень полезно не просто прочитать и выполнить задания, направленные на формирование умений в смысловом чтении/аудировании, но и исследовать его с точки зрения лексики и грамматики на уровне: слов, словосочетаний, устойчивых и условно-устойчивых выражений, разговорной грамматики, грамматики как единицы (например, можно задать вопрос “How long have you been living here?” и отработать фразу “I’ve been living...”, не объясняя ученикам, что это Present Perfect Continuous, где и как используется и как он образуется. То есть, надо давать примеры grammar in action, language chunks и фразы, которые могут использоваться в определенных ситуациях.

○ *Муниципальным органам управления образованием.*

Муниципальным органам управления образованием рекомендуется выявлять эффективные практики, направленные на совершенствование обучения английскому языку, на уровне муниципалитета, проводить мониторинг результатов применения практик, при положительных результатах представлять опыт на региональном уровне.

2.4.2. Рекомендации по организации дифференцированного обучения школьников с разным уровнем предметной подготовки

○ *Учителям, методическим объединениям учителей.*

Для организации дифференцированного обучения школьников с разным уровнем предметной подготовки следует шире применять цифровые образовательные ресурсы в обучении английскому языку. Применение цифровых образовательных ресурсов позволяет практически выстраивать индивидуальные траектории обучения. Одной из технологий, позволяющей обеспечить удовлетворение образовательных потребностей обучающихся с учетом их потребностей и успеваемости, является образовательный веб-квест. (Образовательный веб-квест - это сайт в Интернете, с которым работают обучающиеся, выполняя ту или иную учебную задачу. Веб-квест - это проблемное задание с элементами ролевой игры, выполнение которого предполагает использование Интернет-ресурсов.). Образовательный веб-квест обычно посвящен определенной теме в соответствии с содержанием примерной рабочей программы. Веб-квест включает в себя задания, систему оценивания и источники информации, которыми будут пользоваться ученики для поиска ответов (как правило, ссылки на ресурсы, которые учитель тщательно

отбирает). Кроме того, использование веб-квеста позволяет организовать эффективную самостоятельную не только индивидуальную, но и групповую работу. Образовательный веб-квест позволяет учителю решать широкий спектр образовательных задач, включая достижение метапредметных результатов.

Важно уделять больше внимания индивидуализации заданий. В рамках образовательного процесса предлагать обучающимся разноуровневые задания (задания разной степени сложности). Кроме того, возможно обеспечить учет потребностей обучающихся и реализовать дифференцированный подход за счет курсов внеурочной деятельности по предмету.

○ *Администрациям образовательных организаций:*

Согласно ФГОС ООО (Приказ «Об утверждении федерального государственного образовательного стандарта» №287 от 21 мая 2021года) в целях удовлетворения образовательных потребностей и интересов обучающихся может быть организована образовательная деятельность по программе, которая может быть основана на делении обучающихся на группы и различном построении учебного процесса в выделенных группах с учетом их успеваемости, образовательных потребностей, интересов и здоровья, в том числе обеспечивающей углубленное изучение отдельных областей, отдельных предметов. Также в целях удовлетворения образовательных потребностей и интересов обучающихся могут разрабатываться индивидуальные учебные планы, в том числе для ускоренного обучения, в пределах осваиваемой программы основного общего образования, в том числе адаптированной, в порядке, установленном локальными нормативными актами организации.

○ *Муниципальным органам управления образованием.*

Рекомендуется изыскать возможность организации районных (на уровне муниципалитета)/межрайонных консультационных центров для целевой группы обучающихся, выбравших учебный предмет «Английский язык» в качестве экзамена по выбору.

СОСТАВИТЕЛИ ОТЧЕТА по учебному предмету «Английский язык»

Ответственный специалист, выполнявший анализ результатов ОГЭ по учебному предмету

<p><i>Фамилия, имя, отчество</i></p>	<p><i>Место работы, должность, ученая степень, ученое звание, принадлежность специалиста (к региональным организациям развития образования, к региональным организациям повышения квалификации работников образования, к региональной ПК по учебному предмету, пр.)</i></p>
<p>Овсиенко Виолетта Евгеньевна</p>	<p>ГБОУ ИРО Краснодарского края, кафедра иностранных языков, доцент, б/с, председатель ПК по английскому языку</p>