

**Статистико-аналитический отчет
о результатах государственной итоговой аттестации
по образовательным программам основного общего образования
в 2023 году в Краснодарском крае**

**ГЛАВА 2.
Методический анализ результатов ОГЭ
по учебному предмету «Литература»**

2.1. Количество участников ОГЭ по учебному предмету (за последние годы проведения ОГЭ по предмету) по категориям¹

Таблица 2-1

№ п/п	Участники ОГЭ	2022 г.		2023 г.	
		чел.	%	чел.	%
1.	Обучающиеся средних общеобразовательных школ	1165	77,77	1115	78,6
2.	Обучающиеся средних общеобразовательных школ с углубленным изучением отдельных предметов	4	0,27	4	0,3
3.	Обучающиеся гимназий	246	16,55	229	16,1
4.	Обучающиеся лицеев	35	2,34	36	2,5
5.	Обучающиеся основных общеобразовательных школ	32	2,14	26	1,8
6.	Обучающиеся средних общеобразовательных школ-интернатов	11	0,73	3	0,2
7.	Обучающиеся гимназий-интернатов	0	0	2	0,1
8.	Обучающиеся техникумов	3	0,2	2	0,1
9.	Обучающиеся президентских кадетских училищ	0	0	2	0,1
10.	Всего	1496	100	1419	100

ВЫВОД о характере изменения количества участников ОГЭ по предмету (отмечается динамика количества участников ОГЭ по предмету в целом, по отдельным категориям, видам образовательных организаций)

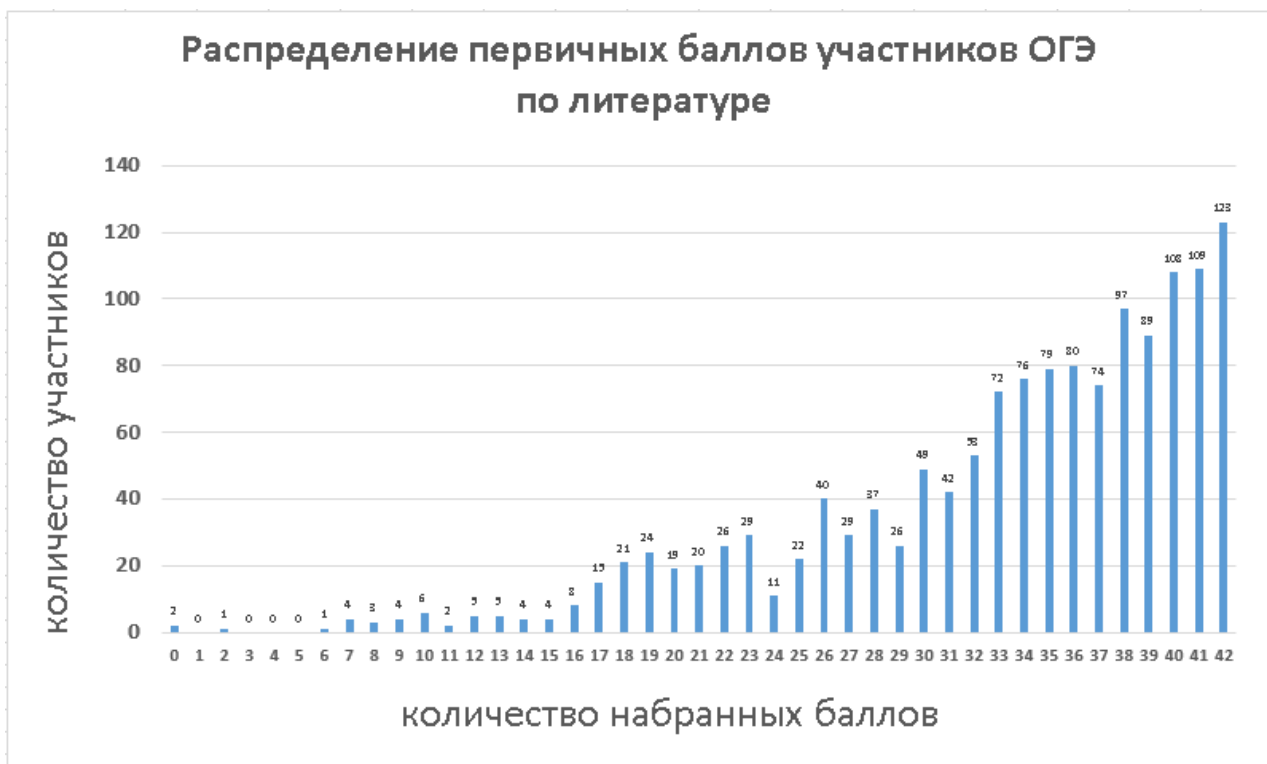
По учебному предмету «Литература» с 2022 года наблюдается уменьшение числа участников ОГЭ по предмету в целом на 77 выпускников, что составляет

¹ Перечень категорий ОО может быть уточнен / дополнен с учетом специфики региональной системы образования

0,12% от общего количества выпускников текущего года. Изменения незначительны, в том числе в процентном соотношении по категориям участников, не связаны с демографической ситуацией и форс-мажорными обстоятельствами и не влияют на результаты.

2.2. Основные результаты ОГЭ по учебному предмету

2.2.1. Диаграмма распределения первичных баллов участников ОГЭ по предмету в 2023г. (количество участников, получивших тот или иной балл)



2.2.2. Динамика результатов ОГЭ по предмету

Таблица 2-2

Получили отметку	2022 г.		2023 г.	
	чел.	%	чел.	%
«2»	32	2,14	43	3,03
«3»	444	29,64	198	13,02
«4»	597	39,85	427	30,04
«5»	425	28,37	765	53,91

2.2.3. Результаты ОГЭ по АТЕ региона

Таблица 2-3

№ п/п	АТЕ	Всего участников	«2»		«3»		«4»		«5»	
			чел.	%	чел.	%	чел.	%	чел.	%
1	г-к.Анапа	74	2	2,7	6	8,1	24	32,4	42	56,8
2	г.Армавир	33	3	9,1	4	12,1	11	33,3	15	45,5
3	Белореченский р-н	18	1	5,6	1	5,6	5	27,8	11	61,1
4	г-к.Геленджик	37	1	2,7	2	5,4	9	24,3	25	67,6
5	г.Горячий Ключ	27	0	0,0	1	3,7	11	40,7	15	55,6
6	Лабинский р-н	3	0	0,0	0	0,0	1	33,3	2	66,7
7	г. Новороссийск	70	4	5,7	11	15,7	16	22,9	39	55,7
8	г.Сочи	183	5	2,7	32	17,5	53	29,0	93	50,8
9	Абинский р-н	13	0	0,0	1	7,7	4	30,8	8	61,5
10	Апшеронский р-н	7	0	0,0	0	0,0	0	0,0	7	100,0
11	Белоглинский р-н	2	0	0,0	0	0,0	1	50,0	1	50,0
12	Брюховецкий р-н	6	0	0,0	0	0,0	2	33,3	4	66,7
13	Выселковский р-н	10	0	0,0	2	20,0	1	10,0	7	70,0
14	Гулькевичский р-н	15	0	0,0	3	20,0	4	26,7	8	53,3
15	Динской р-н	30	1	3,3	0	0,0	10	33,3	19	63,3
16	Ейский р-н	30	0	0,0	1	3,3	12	40,0	17	56,7
17	Кавказский р-н	8	0	0,0	2	25,0	3	37,5	3	37,5
18	Калининский р-н	3	0	0,0	0	0,0	0	0,0	3	100,0
19	Каневской р-н	24	0	0,0	1	4,2	6	25,0	17	70,8
20	Кореновский р-н	10	0	0,0	2	20,0	5	50,0	3	30,0
21	Красноармейский р-н	19	1	5,3	1	5,3	1	5,3	16	84,2
22	Крымский р-н	27	3	11,1	6	22,2	8	29,6	10	37,0
23	Курганинский р-н	16	1	6,3	1	6,3	6	37,5	8	50,0
24	Куцевский р-н	17	1	5,9	3	17,6	6	35,3	7	41,2
25	Ленинградский р-н	15	0	0,0	0	0,0	4	26,7	11	73,3
26	Мостовский р-н	10	0	0,0	0	0,0	3	30,0	7	70,0
27	Новокубанский р-н	15	0	0,0	0	0,0	5	33,3	10	66,7

№ п/п	АТЕ	Всего участников	«2»		«3»		«4»		«5»	
			чел.	%	чел.	%	чел.	%	чел.	%
28	Новопокровский р-н	1	0	0,0	0	0,0	0	0,0	1	100,0
29	Отраденский р-н	10	0	0,0	0	0,0	3	30,0	7	70,0
30	Павловский р-н	4	0	0,0	0	0,0	2	50,0	2	50,0
31	Прим.-Ахтарский р-н	12	0	0,0	0	0,0	3	25,0	9	75,0
32	Северский р-н	17	0	0,0	2	11,8	6	35,3	9	52,9
33	Славянский р-н	22	0	0,0	3	13,6	5	22,7	14	63,6
34	Староминский р-н	14	0	0,0	2	14,3	6	42,9	6	42,9
35	Тбилисский р-н	3	0	0,0	0	0,0	1	33,3	2	66,7
36	Темрюкский р-н	6	0	0,0	1	16,7	4	66,7	1	16,7
37	Тимашевский р-н	19	0	0,0	0	0,0	7	36,8	12	63,2
38	Тихорецкий р-н	15	0	0,0	2	13,3	2	13,3	11	73,3
39	Туапсинский р-н	19	0	0,0	4	21,1	5	26,3	10	52,6
40	Усть-Лабинский р-н	25	3	12,0	4	16,0	2	8,0	16	64,0
41	Успенский р-н	2	0	0,0	0	0,0	0	0,0	2	100,0
42	Щербиновский р-н	5	0	0,0	0	0,0	2	40,0	3	60,0
43	ЗВО г.Краснодара	63	0	0,0	8	12,7	14	22,2	41	65,1
44	КВО г.Краснодара	127	4	3,1	20	15,7	46	36,2	57	44,9
45	ПВО г.Краснодара	274	10	3,6	60	21,9	82	29,9	122	44,5
46	ЦВО г.Краснодара	59	1	1,7	9	15,3	22	37,3	27	45,8

2.2.4. Результаты по группам участников экзамена с различным уровнем подготовки с учетом типа ОО²

Таблица 2-4

№ п/п	Участники ОГЭ	Доля участников, получивших отметку					
		«2»	«3»	«4»	«5»	«4» и «5» (качество обучения)	«3», «4» и «5» (уровень обученности)
1.	Обучающиеся средних общеобразовательных школ	3,0	13,5	31,1	52,4	83,5	97,0
2.	Обучающиеся средних общеобразовательных школ с углубленным	25,0	50,0	0,0	25,0	25,0	75,0

²Указывается доля обучающихся от общего числа участников по предмету.

№ п/п	Участники ОГЭ	Доля участников, получивших отметку					
		«2»	«3»	«4»	«5»	«4» и «5» (качество обучения)	«3», «4» и «5» (уровень обученности)
	изучением отдельных предметов						
3.	Обучающиеся гимназий	2,6	13,1	22,3	62,0	84,3	97,4
4.	Обучающиеся лицеев	2,8	25,0	27,8	44,4	72,2	97,2
5.	Обучающиеся основных общеобразовательных школ	0,0	11,5	46,2	42,3	88,5	100,0
6.	Обучающиеся средних общеобразовательных школ-интернатов	0,0	0,0	33,3	66,7	100,0	100,0
7.	Обучающиеся гимназий-интернатов	0,0	0,0	0,0	100,0	100,0	100,0
8.	Обучающиеся техникумов	0,0	0,0	50,0	50,0	100,0	100,0
9.	Обучающиеся президентских кадетских училищ	0,0	0,0	50,0	50,0	100,0	100,0

2.2.5. Выделение перечня ОО, продемонстрировавших наиболее высокие результаты ОГЭ по предмету «Литература» (8,7% от общего числа ОО - доля «4» и «5» > 76%, доля «2» = 0%)

Таблица 2-5

№ п/п	Территория	Название ОО	Доля участников, получивших отметку «2»	Доля участников, получивших отметки «4» и «5» (качество обучения)	Доля участников, получивших отметки «3», «4» и «5» (уровень обученности)
1	г-к.Анапа	МБОУ СОШ №16 им. И.В.Гудовича	0	100	100
2	г-к.Геленджик	СОШ №2	0	100	100
3	Г.Горячий Ключ	СОШ № 2	0	100	100
4	Г. Новороссийск	Гимназия №20	0	100	100
5	Красноармейский р-н	МАОУ СОШ №7	0	100	100
6	Красноармейский р-н	МБОУ СОШ №55	0	100	100
7	Ленинградский р-н	МАОУ СОШ №11	0	100	100
8	Прим.-Ахтарский р-н	МБОУ СОШ №13 им. И.Т. Зоненко	0	100	100

№ п/п	Территория	Название ОО	Доля участников, получивших отметку «2»	Доля участников, получивших отметки «4» и «5» (качество обучения)	Доля участников, получивших отметки «3», «4» и «5» (уровень обученности)
9	Славянский р-н	СОШ №29	0	100	100
10	Тихорецкий р-н	Гимназия №8	0	100	100
11	Усть-Лабинский р-н	СОШ №2	0	100	100
12	Усть-Лабинский р-н	Гимназия №5	0	100	100
13	ЗВО г.Краснодара	МАОУ гимназия №33	0	100	100
14	КВО г.Краснодара	ЧОУ гимназия «Эрудит»	0	100	100
15	ЦВО г.Краснодара	НЧОУ СОШ «КМШ»	0	100	100
16	г.Сочи	Гимназия № 15	0	100	100
17	ПВО г.Краснодара	МБОУ СОШ №98	0	100	100
18	ЦВО г.Краснодара	МАОУ гимназия № 3	0	100	100
19	Каневской р-н	Гимназия	0	100	100
20	ЗВО г.Краснодара	МАОУ СОШ №19	0	100	100
21	ЦВО г.Краснодара	МАОУ гимназия №92	0	100	100
22	г.Сочи	Гимназия «Школа бизнеса»	0	100	100
23	Красноармейский р-н	МАОУ СОШ №10	0	100	100
24	Крымский р-н	СОШ №1	0	100	100
25	Славянский р-н	СОШ №12	0	100	100
26	Белореченский р-н	МБОУ СОШ №5	0	100	100
27	Динской р-н	СОШ №15	0	100	100
28	Ейский р-н	Гимназия №14	0	100	100
29	Новокубанский р-н	СОШ №1	0	100	100
30	КВО г.Краснодара	МАОУ СОШ №20	0	100	100
31	КВО г.Краснодара	МАОУ СОШ №60	0	100	100

№ п/п	Территория	Название ОО	Доля участников, получивших отметку «2»	Доля участников в, получивших отметки «4» и «5» (качество обучения)	Доля участников, получивших отметки «3», «4» и «5» (уровень обученности)
32	ЦВО г.Краснодара	МАОУ СОШ №35	0	100	100
33	ПВО г.Краснодара	МАОУ СОШ №103	0	100	100
34	г-к.Анапа	МБОУ СОШ №1	0	100	100
35	г-к.Анапа	МБОУ СОШ №7 им. Л.И. Севрюкова	0	100	100
36	г.Сочи	СОШ №89	0	100	100
37	г.Сочи	Гимназия №16	0	100	100
38	г-к.Геленджик	СОШ №4	0	100	100
39	г-к.Геленджик	СОШ №5	0	100	100
40	г-к.Геленджик	ООШ №10	0	100	100
41	г.Горячий Ключ	СОШ № 3	0	100	100
42	Абинский р-н	СОШ №4	0	100	100
43	Динской р-н	АНОО школа №1	0	100	100
44	Каневской р-н	СОШ №4	0	100	100
45	Ленинградский р-н	МАОУ СОШ №1	0	100	100
46	Ленинградский р-н	МАОУ СОШ №5	0	100	100
47	Новокубанский р-н	СОШ №10	0	100	100
48	Староминский р- н	СОШ №1	0	100	100
49	Тимашевский р-н	МБОУ СОШ №1	0	100	100
50	Тимашевский р-н	МАОУ СОШ №11	0	100	100
51	Туапсинский р-н	МБОУ СОШ №3	0	100	100
52	Туапсинский р-н	МБОУ СОШ №35	0	100	100
53	КВО г.Краснодара	МАОУ СОШ №14	0	100	100
54	КВО г.Краснодара	МАОУ Гимназия №40	0	100	100
55	г-к.Анапа	МБОУ гимназия Эврика	0	100	100

№ п/п	Территория	Название ОО	Доля участников, получивших отметку «2»	Доля участников, получивших отметки «4» и «5» (качество обучения)	Доля участников, получивших отметки «3», «4» и «5» (уровень обученности)
		им.В.А.Сухомлинского			
56	г.Армавир	МАОУ СОШ №7 имени Г.К. Жукова	0	100	100
57	г. Новороссийск	МАОУ СОШ №34	0	100	100
58	г.Сочи	СОШ №26	0	100	100
59	Тимашевский р-н	МБОУ СОШ №4	0	100	100
60	ЗВО г.Краснодара	МАОУ СОШ №31	0	100	100
61	КВО г.Краснодара	МАОУ СОШ №57	0	100	100
62	КВО г.Краснодара	МАОУ СОШ №73	0	100	100
63	ПВО г.Краснодара	МАОУ СОШ №75	0	100	100
64	Ейский р-н	СОШ №7	0	100	100
65	г-к.Анапа	МБОУ СОШ №14 им. С.С. Аракеляна	0	100	100
66	г.Армавир	МАОУ СОШ №4	0	100	100
67	г.Армавир	МБОУ СОШ №8	0	100	100
68	г. Новороссийск	СОШ №40	0	100	100
69	Курганинский р-н	СОШ №5	0	100	100
70	Курганинский р-н	СОШ №12	0	100	100
71	Кушевский р-н	СОШ №4	0	100	100
72	Староминский р-н	СОШ №4	0	100	100
73	КВО г.Краснодара	МАОУ СОШ №74	0	100	100
74	КВО г.Краснодара	МАОУ гимназия №82	0	100	100
75	г-к.Анапа	МАОУ СОШ №15	0	100	100
76	ЦВО г.Краснодара	МАОУ СОШ №51	0	100	100
77	Г.Горячий Ключ	СОШ №1	0	91,7	100

№ п/п	Территория	Название ОО	Доля участников, получивших отметку «2»	Доля участников, получивших отметки «4» и «5» (качество обучения)	Доля участников, получивших отметки «3», «4» и «5» (уровень обученности)
78	г.Сочи	Гимназия №6	0	90,9	100
79	г-к.Анапа	МБОУ СОШ №4 им. В.М. Евскина	0	90,9	100
80	КВО г.Краснодара	МАОУ СОШ №46	0	90,9	100
81	ЗВО г.Краснодара	МАОУ гимназия №25	0	90,0	100
82	г.Сочи	СОШ №100	0	87,5	100
83	ПВО г.Краснодара	МАОУ СОШ №105	0	87,5	100
84	Г. Новороссийск	МБОУ гимназия №7	0	86,7	100
85	г-к.Геленджик	СОШ №8	0	85,7	100
86	ПВО г.Краснодара	МАОУ СОШ №96	0	85,7	100
87	Ейский р-н	СОШ №2	0	85,7	100
88	Славянский р-н	СОШ №3	0	85,7	100
89	Абинский р-н	СОШ №3	0	83,3	100
90	г.Армавир	МБОУ СОШ №12	0	83,3	100
91	ЦВО г.Краснодара	МАОУ лицей №4	0	83,3	100
92	г.Сочи	СОШ №82	0	83,3	100
93	КВО г.Краснодара	МАОУ ООШ №81	0	83,3	100
94	г.Сочи	Гимназия №76	0	80	100
95	Каневской р-н	СОШ №1	0	80	100
96	ЗВО г.Краснодара	МАОУ СОШ №89	0	80	100
97	ПВО г.Краснодара	МБОУ СОШ №78	0	80	100
98	ЗВО г.Краснодара	МАОУ СОШ №101	0	80	100
99	ПВО г.Краснодара	МАОУ СОШ №16	0	80	100
100	Туапсинский р-н	Гимназия №1	0	80	100
101	ПВО г.Краснодара	МАОУ СОШ №94	0	80	100

№ п/п	Территория	Название ОО	Доля участников, получивших отметку «2»	Доля участников, получивших отметки «4» и «5» (качество обучения)	Доля участников, получивших отметки «3», «4» и «5» (уровень обученности)
102	г.Сочи	СОШ № 10	0	78,0	100
103	КВО г.Краснодара	МАОУ Гимназия №69	0	77,8	100
104	ПВО г.Краснодара	МАОУ СОШ №62	0	77,8	100

2.2.6. Выделение перечня ОО, продемонстрировавших низкие результаты ОГЭ по предмету «Литература» (6% от общего числа ОО - доля «4» и «5» < 76 %, доля «2» = 0%)

Таблица 2-6

№ п/п	Территория	Название ОО	Доля участников, получивших отметку «2»	Доля участников, получивших отметки «4» и «5» (качество обучения)	Доля участников, получивших отметки «3», «4» и «5» (уровень обученности)
1	г.Армавир	МБОУ СОШ №3	40	20	60
2	г. Новороссийск	СОШ №10	33,3	33,3	66,7
3	г. Новороссийск	СОШ №27	33,3	33,3	66,7
4	Белореченский р-н	МАОУ СОШ 31	33,3	66,7	66,7
5	Динской р-н	СОШ №1	33,3	66,7	66,7
6	ЦВО г.Краснодара	МАОУ СОШ №43	33,3	66,7	66,7
7	Крымский р-н	СОШ №9	33,3	22,2	66,7
8	г.Сочи	Гимназия №8	25	25	75
9	г-к.Геленджик	СОШ №1	25	75	75
10	Кущевский р-н	СОШ №1	25	75	75
11	г.Сочи	СОШ № 53	25	75	75
12	КВО г.Краснодара	МАОУ Гимназия №44	16,7	61,1	83,3
13	г.Сочи	Гимназия № 9	14,3	57,1	85,7
14	г-к.Анапа	МБОУ СОШ №12 им.А.Каширина	12,5	62,5	87,5
15	г.Сочи	Лицей № 23	11,1	66,7	88,9
16	КВО г.Краснодара	МАОУ СОШ №61	11,1	66,7	88,9

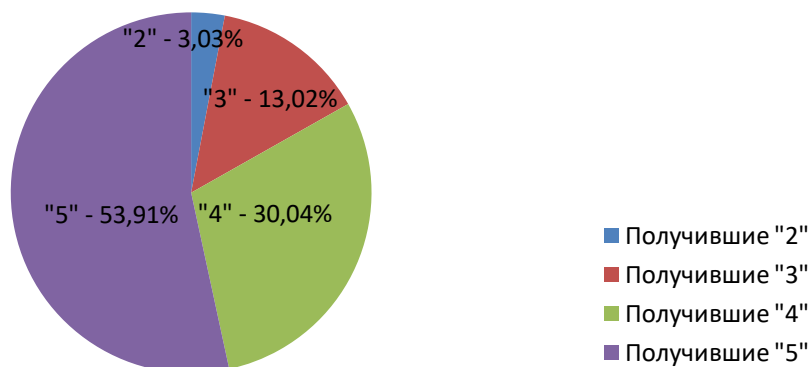
№ п/п	Территория	Название ОО	Доля участников, получивших отметку «2»	Доля участников, получивших отметки «4» и «5» (качество обучения)	Доля участников, получивших отметки «3», «4» и «5» (уровень обученности)
17	ПВО г.Краснодара	МАОУ СОШ №66	11,1	74,1	88,9
18	ПВО г.Краснодара	МАОУ СОШ №76	8,3	66,7	91,7
19	ПВО г.Краснодара	МАОУ СОШ №102	8,3	70,8	91,7
20	ПВО г.Краснодара	МАОУ СОШ №71	7,7	69,2	92,3
21	ПВО г.Краснодара	МАОУ СОШ №104	6,3	68,8	93,8
22	Усть-Лабинский р-н	СОШ №6	0	33,3	100
23	ПВО г.Краснодара	МАОУ СОШ №50	0	33,3	100
24	Г. Новороссийск	СОШ №12	0	33,3	100
25	Славянский р-н	Лицей №4	0	33,3	100
26	КВО г.Краснодара	МАОУ СОШ №53	0	33,3	100
27	ПВО г.Краснодара	МАОУ СОШ №17	0	55,6	100
28	ЦВО г.Краснодара	МАОУ СОШ № 6	0	60	100
29	Куцевский р-н	СОШ №20	0	60	100
30	КВО г.Краснодара	МАОУ СОШ №52	0	60	100
31	ПВО г.Краснодара	МАОУ СОШ №80	0	62,5	100
32	ПВО г.Краснодара	МАОУ СОШ №93	0	62,5	100
33	Староминский р-н	СОШ №2	0	66,7	100
34	ПВО г.Краснодара	МАОУ СОШ №106	0	66,7	100
35	ПВО г.Краснодара	МАОУ СОШ №38	0	66,7	100
36	г.Армавир	МАОУ СОШ №24	0	66,7	100
37	г.Сочи	СОШ №24	0	66,7	100
38	г.Сочи	СОШ №11	0	66,7	100
39	Г. Новороссийск	МАОУ СОШ №23	0	66,7	100
40	Г. Новороссийск	ООШ №31	0	66,7	100
41	Северский р-н	МБОУ гимназия	0	66,7	100
42	ПВО г.Краснодара	МАОУ СОШ №65	0	70	100
43	Кореновский р-н	СОШ №19	0	71,4	100
44	ПВО г.Краснодара	МАОУ СОШ №100	0	71,4	100
45	ЦВО г.Краснодара	МАОУ СОШ №47	0	75	100

№ п/п	Территория	Название ОО	Доля участников, получивших отметку «2»	Доля участников, получивших отметки «4» и «5» (качество обучения)	Доля участников, получивших отметки «3», «4» и «5» (уровень обученности)
46	г-к.Анапа	МБОУ СОШ №5 им. К.Соловьяновой	0	75	100
47	г.Сочи	СОШ № 12	0	75	100
48	Крымский р-н	СОШ №3	0	75	100
49	КВО г.Краснодара	МАОУ СОШ №70	0	75	100
50	ПВО г.Краснодара	МАОУ Гимназия №72	0	75	100
51	ПВО г.Краснодара	МАОУ Гимназия №18	0	75	100
52	ЗВО г.Краснодара	МОУ Гимназия №87	0	75	100
53	ПВО г.Краснодара	МАОУ СОШ №42	0	75	100
54	г.Сочи	СОШ №13	0	75	100
55	г.Сочи	СОШ №20	0	75	100
56	г.Сочи	Гимназия №1	0	75	100
57	Гулькевичский р-н	СОШ №3	0	75	100
58	Курганинский р-н	СОШ №4	0	75	100
59	Северский р-н	МБОУ СОШ №49	0	75	100
60	Туапсинский р-н	МБОУ СОШ №6	0	75	100
61	ЗВО г.Краснодара	МАОУ СОШ №55	0	75	100
62	КВО г.Краснодара	МАОУ СОШ №84	0	75	100
63	КВО г.Краснодара	МАОУ Гимназия №88	0	75	100
64	ПВО г.Краснодара	МАОУ СОШ №45	0	75	100
65	ПВО г.Краснодара	МАОУ Лицей №64	0	75	100
66	ПВО г.Краснодара	МАОУ СОШ №99	0	75	100
67	г-к.Геленджик	СОШ №6	0	75	100
68	Г. Новороссийск	СОШ №21	0	75	100
69	Тихорецкий р-н	СОШ №18	0	75	100
70	ЗВО г.Краснодара	МАОУ СОШ №5	0	75	100
71	ЗВО г.Краснодара	МАОУ Гимназия №54	0	75	100

2.2.7 ВЫВОДЫ о характере результатов ОГЭ по предмету в 2023 году и в динамике.

Диаграмма результатов ОГЭ по литературе в Краснодарском крае в 2023г.(процент участников, получивших ту или иную оценку)

Результаты ОГЭ по литературе в Краснодарском крае в 2023 г.



По сравнению с 2022 г. количество выпускников, получивших отметку «5», увеличилось на 25,5%, получивших отметку «4» - уменьшилось на 9,8%. Количество выпускников, получивших отметку «3», уменьшилось на 15,7%, а количество выпускников, получивших отметку «2», увеличилось на 0,9%. В целом количество выпускников, качественно освоивших программу основного общего образования по литературе, т.е. получивших отметки «4» и «5», увеличилось на 15,8% и составило 84%.

Если сопоставить результаты участников ОГЭ по группам участников с различным уровнем подготовки с учетом типа ОО, то, согласно статистическим данным, самые высокие результаты по качеству обучения показали участники из средних общеобразовательных школ-интернатов, гимназий-интернатов, президентских кадетских училищ, техникумов (100%), основных общеобразовательных школ (88,5%), гимназий (84,3%), средних общеобразовательных школ (83,5%). Однако фактическое количество участников из ОО данных категорий незначительно: из средних общеобразовательных школ-интернатов, гимназий-интернатов в ОГЭ по литературе приняло участие по 3 чел., из гимназий-интернатов, президентских кадетских училищ, техникумов – по 2 чел. Показатели категорий, в которых представлено менее 10 участников, традиционно считаются нерепрезентативными.

Аналогичная ситуация с участниками из средних общеобразовательных школ с углубленным изучением отдельных предметов, получившими отметку «2»: критические 25% фактически представлены 1 чел. из 4. Процентный показатель успешности и неуспешности следует рассматривать с учетом количества участников из категории ОО.

Сопоставительный анализ результатов по ОО не проводился по причине несоответствия стандартному для него условию количества участников экзамена по предмету из одной организации: не менее 10.

По соотношению получивших «5» по литературе лидируют Калининский район (100%), Красноармейский район (84%), Приморско-Ахтарский район (75%), Ленинградский район (73%), Выселковский, Каневской, Мостовский и

Отраденский районы (по 70%). Однако стоит учитывать, что фактическое количество участников от данных МО находится в диапазоне от 3 чел. в Калининском районе до 24 чел. в Каневском.

Наибольшее количество «2» у участников из Усть-Лабинского района (12%, т.е. 3 чел.), Крымского района (11,1% - 3 чел.), г. Армавира (9,1% - 3 чел.), Курганинского района (6,3% - 1 чел.) и Кушевского района ((5,9% - 1 чел.). С учетом количества участников из данных муниципальных образований показатель условен, однако всем муниципалитетам рекомендуется организовать своевременное выявление выбирающих экзамен по литературе и обеспечить их подготовку, в том числе индивидуальную.

Таким образом, результаты ОГЭ по литературе в Краснодарском крае в 2023 г. можно назвать удовлетворительными с выраженной положительной динамикой по ключевым показателям. Наблюдается движение показателей в направлении увеличения долей групп с более высокими результатами: доля получивших «3» уменьшилась более чем вдвое за счет увеличения доли получивших «5» и «4» почти на 16%. Рост количества не набравших минимальный балл в сравнении с 2022 г. составляет 0,9%.

Улучшение результатов в целом может быть обусловлено следующими факторами:

1) изменениями в организации проверки ОГЭ по литературе в 2023 г.: вместо проверки в муниципалитетах организована централизованная работа региональной предметной комиссии в г. Краснодаре, что дало возможность выработки общих подходов к оцениванию и контроля согласованности экспертов в ходе работы;

2) эффективностью мероприятий по подготовке выпускников, педагогов и экспертов на региональном и муниципальном уровне;

3) адаптацией учителей и учащихся к изменениям в КИМ-2021 и положительными изменениями в КИМ-2023 в сравнении с 2022 годом (уточнены инструкции ко всей экзаменационной работе и к сочинению (задание 5.1–5.5), изменены критерии оценивания сочинения части 2: критерий 1 «Соответствие сочинения теме и её раскрытие», критерии оценивания грамотности (оценивается грамотность не всей работы, а только сочинения части 2).

В целях дальнейшего улучшения показателей ОГЭ по литературе в регионе в новом учебном году запланировано продолжить организацию мероприятий для учащихся по популяризации предмета «Литература» и чтения, по подготовке к формату экзамена, для учителей - трансляцию лучшего педагогического опыта по предмету и формированию читательской грамотности в форматах семинаров, вебинаров, конференций, консультаций, взаимодействие с учреждениями культуры, муниципальными методическими службами, региональным сетевым сообществом учителей русского языка и литературы, для экспертов - организовать работу с региональной предметной комиссией с учетом выявленных трудностей и качества работы экспертов в 2023 г.

2.3. Анализ результатов выполнения заданий КИМ ОГЭ

Анализ выполнения КИМ в разделе 2.3 проводится на основе результатов всего массива участников основного периода ОГЭ по учебному предмету в субъекте Российской Федерации вне зависимости от выполненного участником экзамена конкретного варианта КИМ.

Анализ проводится в соответствии с методическими традициями предмета и особенностями экзаменационной модели по предмету (например, по группам заданий одинаковой формы; по умениям, навыкам, видам познавательной деятельности; по тематическим разделам).

Рекомендуется рассматривать задания, проверяющие один и тот же элемент содержания / умение, навык, вид познавательной деятельности, в совокупности с учетом их уровня сложности. Анализ проводится не только на основе среднего процента выполнения, но и на основе процентов выполнения заданий группами участников ОГЭ с разным уровнем подготовки (группа обучающихся, получивших неудовлетворительную отметку, получивших отметки «3», «4», «5»).

При статистическом анализе выполнения заданий, система оценивания которых предполагает оценивание по нескольким критериям, следует считать единицами анализа отдельные критерии.

2.3.1. Краткая характеристика КИМ по предмету

Описываются содержательные особенности, которые можно выделить на основе использованных в регионе вариантов КИМ ОГЭ по учебному предмету в 2023 году (с учетом всех заданий, всех типов заданий) в сравнении с КИМ ОГЭ прошлых лет по этому учебному предмету.

Экзаменационная работа для проведения ОГЭ по литературе состоит из двух частей.

Часть 1 включает в себя два комплекса заданий.

Первый комплекс использованных в 2023 г. в Краснодарском крае вариантов был ориентирован на анализ фрагментов только эпических произведений: «Капитанской дочки» А.С. Пушкина, «Героя нашего времени» М.Ю. Лермонтова, «Повести о том, как один мужик двух генералов прокормил» М.Е. Салтыкова-Щедрина. Участникам предлагалось выбрать одно из заданий: 1.1 или 1.2 (задание 1.1 направлено в первую очередь на анализ содержания приведённого фрагмента; задание 1.2 – на анализ элементов формы, например, 1.1. «Каковы особенности личности Максима Максимыча, проявившиеся в приведенном эпизоде?»; 1.2. «Какими художественными средствами передано отношение Максима Максимыча к Бэле?»).

Стоит отметить, что из трех вариантов учащиеся значительно лучше справились с вариантом 308 по фрагменту «Капитанской дочки» А.С. Пушкина.

У ряда участников затруднения вызвало задание 1.1 варианта 307: «Зачем, рассказывая об усердном труде мужика на благо генералов, автор использует слова «тунядец» и «лежебок?» В ряде случаев здесь и в задании 1.2 («Каково авторское отношение к мужику и каково к генералам?») происходило искажение авторской позиции, связанное с незнанием творчества М.Е. Салтыкова-Щедрина в целом и данного произведения в частности, а также непониманием особенностей сатиры.

Задание 1.1 варианта 309 («Каковы особенности личности Максима Максимыча, проявившиеся в приведенном фрагменте?») некоторые учащиеся выполнили на основе характеристики Печорина.

Здесь стоит отметить, что в сравнении с вариантами прошлых лет нарастает тенденция к использованию формулировок заданий, в которых анализируемый объект находится «на периферии», а в центре внимания оказывается другой образ. При вопросе «Каковы особенности личности Максима Максимыча, проявившиеся в приведенном фрагменте?» основная часть фрагмента посвящена характеристике Печорина. Безусловно, это усложняет задачу и одновременно является диагностическим элементом, проверяющим чтение полного текста.

Задания по выбору 2.1/2.2 относятся к самостоятельно выбранному фрагменту предложенного произведения, например, 2.1. «Выберите другой фрагмент романа с участием Печорина. Проанализируйте выбранный фрагмент, определяя, какие черты характера главного героя в нем раскрываются». Задание требует анализа выбранного фрагмента в указанном направлении и не предполагает целостного анализа этого фрагмента или сопоставления его с приведённым фрагментом.

Самые низкие результаты за это задание в группе получивших «2». Учащимся нужно было выбрать другой фрагмент сказки М.Е. Салтыкова-Щедрина, в котором: 2.1. «... показано, как мужик заботится о генералах. Как характер героя раскрывается в выбранном фрагменте?», 2.2. «... проявилось отношение генералов к мужику. Какие художественные средства, использованные автором в выбранном фрагменте, помогают выявить это отношение?». Многие получившие «2» либо не нашли соответствующего фрагмента, что говорит о незнании текста, либо не были готовы к формату задания и анализировали исходный эпизод, а не другой фрагмент сказки, либо проигнорировали часть формулировки задания 2.2, связанную с художественными средствами.

Второй комплекс заданий был отнесён к анализу стихотворений «А мы с тобой, брат, из пехоты» Б.Ш. Окуджавы, «Чародейкою Зимою...» Ф.И. Тютчева, «Не пой, красавица, при мне...» А.С. Пушкина. Экзаменуемым предлагалось выбрать одно из заданий к приведённому тексту: 3.1 или 3.2. Требовалось провести анализ произведения с точки зрения его содержания или формы, например: 3.1. «Какие чувства воплощены в стихотворении Ф.И. Тютчева?», 3.2. «С помощью каких художественных средств в стихотворении «Чародейкою Зимою...» передается ощущение особой зимней тишины?». Серьезных расхождений в выполнении этого задания по вариантам не выявлено, средний процент выполнения достаточно высокий.

Задание 4 предполагает сопоставление исходного стихотворения с другим произведением, текст которого также приведён в экзаменационной работе. Стихотворение Б.Ш. Окуджавы «А мы с тобой, брат, из пехоты...» сопоставлялось с «Я убит подо Ржевом» А.Т. Твардовского, «Чародейкою

Зимою...» С.А. Есенина – с «Печальной березой...» А.А. Фета, «Не пой, красавица, при мне...» А.С. Пушкина - с «Разуверением» Е.А. Баратынского.

Следует отметить, что задание 4 в разных вариантах показалось экспертам неравнозначным. В варианте 309 сопоставление касалось сходства достаточно понятных пейзажных зарисовок в произведениях Ф.И. Тютчева и А.И. Фета, с чем большинство справилось. В варианте 308 задача усложнялась двухаспектностью сопоставления («...В чем состоит близость тематики и образов двух стихотворений?»). В варианте 307 требовалось ответить на вопрос: «В чем состоит различие душевных состояний, переживаемых лирическими героями двух стихотворений?». При этом в их состояниях на первый взгляд преобладает сходство - найти и описать именно различие удалось не всем. Однако при выявленных особенностях вариантов за выполнение задания 4 по критерию 1 («Сопоставление произведений») существенных расхождений нет: различие по вариантам внутри групп получивших определенную оценку – до 0,2 б. По критерию 2 («Привлечение текста произведения при сопоставлении для аргументации») различие между вариантами достигает 0,7 б. в группе получивших «2»: для этой категории более сложным стал вариант 308, в котором стихотворение Б.Ш. Окуджавы «А мы с тобой, брат, из пехоты...» сопоставлялось с «Я убит подо Ржевом» А.Т. Твардовского. Сложности вызвали двухаспектность сопоставления (сходство тематики и образов) и глубокая образность стихотворения А.Т. Твардовского. Хуже с этим вариантом справились и в группе получивших «5»: 3,3 б. - при 3,6 б. и 3,5 б. в вариантах 307 и 309 соответственно.

Часть 2 экзаменационной работы содержала пять тем сочинений (5.1–5.5), требующих развёрнутого письменного рассуждения. Предлагалось выбрать одну из предложенных тем и написать сочинение объемом не менее 150 слов, аргументируя свои суждения и ссылаясь на текст художественного произведения.

Именно сочинение является основой успешности работы в целом, и отнесение участника к группе получивших определенную оценку находится в прямой зависимости от его результатов. По критериям 1 и 2 по вариантам внутри групп существенных расхождений нет. Обращает на себя внимание 0 б. по критерию 1 и, соответственно, за всю работу в целом, в группе получивших «2», работавших с вариантом 308. В других группах за сочинения по данному варианту тоже получен более низкий балл, чем в других вариантах, однако расхождения не столь существенны. Проанализируем набор тем задания 5.1-5.5 варианта 308:

5.1. Аргументируйте утверждение академика Д.С. Лихачева о том, что «в основе гениальной наблюдательности автора «Слова...» лежала его любовь к родной ему страдающей земле». (По «Слову о полку Игореве»).

5.2. Как в повести Н.В. Гоголя «Шинель» раскрывается тема «маленького человека»?

5.3. Как соотносятся человек и природа в лирике А.А. Фета? (На примере не менее двух стихотворений по Вашему выбору).

5.4. Смысл финала сказки М.Е. Салтыкова-Щедрина «Дикий помещик».

5.5. Поиски человеком своего жизненного пути в прозе второй половины XX - начала XXI в. (На примере одного из произведений по Вашему выбору).

Во всех формулировках наименее подготовленные участники столкнулись с непреодолимыми трудностями. Тема 5.1 касается сложного для среднего и слабого школьника произведения («Слово о полку Игореве»). Кроме того, задание предполагает знание исторического контекста, что в принципе является проблемной зоной сдающих литературу.

Тема 5.2, несмотря на знакомство большинства с произведением Н.В. Гоголя, ориентирована на уверенное представление о типе «маленького человека», то есть на знание литературоведческих понятий и терминов, без которого тема не будет раскрыта.

Тема 5.3 по лирике традиционно сложно дается девятиклассникам, тем более вопрос затрагивал не просто природу и человека, а их соотношение, что также требует определенных знаний: по теории литературы, творчеству поэта и структуре сочинений сопоставительного характера.

Тема 5.4 требует знания произведения и понимания сатирического характера сказок М.Е. Салтыкова-Щедрина, а также исторического контекста.

Тема 5.5 стала проблемной прежде всего из-за обозначенных временных ограничений. Во-первых, литература второй половины XX - начала XXI в. слабо представлена в 5-9 классах. Во-вторых, хронология литературного процесса традиционно является недостаточно освоенной учащимися: в части работ участники писали о произведениях других периодов.

Таким образом, подбор заданий 5.1-5.5 варианта 308 вскрыл целый комплекс типичных проблем в подготовке к экзамену по литературе, на которые следует обратить особое внимание при обучении предмету.

Сложности с выполнением варианта 308 (задания 4 и 5.1-5.5) могли оказать существенное влияние на низкие результаты сдающих этот вариант участников.

Однако в целом сравнительно высокий процент выполнения заданий свидетельствует о том, что данная форма контроля, даже с учетом тенденции к усложнению формулировок заданий, вполне приемлема для девятиклассников. В целом содержательные разделы курса усвоены достаточно успешно:

1. Эпические произведения: отечественная литература первой половины XIX в., отечественная литература второй половины XIX в. – начала XX в., отечественная литература конца XIX – XXI в.

Древнерусская литература вызвала затруднения у части менее подготовленных учащихся (задания 1.1/1.2, 2.1/2.2).

2. Лирические стихотворения: отечественная литература первой половины XIX в., отечественная литература второй половины XIX в. – начала XX в., отечественная литература конца XIX – XXI в. (задания 5.1.-5.5).

3. Эпические произведения, лирические стихотворения, басни, баллады: древнерусская литература, отечественная литература XVIII в. и первой половины XIX в.; отечественная литература второй половины IX в. – начала XX

в.; отечественная литература конца XIX – XXI в. (задания 3.1/3.2; 4; 5.1.-5.5) – кроме группы получивших «2».

По проверяемым умениям и способам действий на достаточном уровне выполнены следующие виды заданий:

1. Ответ на проблемный вопрос к предложенному тексту (задания 1.1/1.2, 3.1/3.2).

2. Ответ на проблемный вопрос к самостоятельно выбранному фрагменту на основе его анализа (задание 2.1/2.2) – кроме группы получивших «2».

3. Сочинение на литературную тему (задание 5.1-5.5) - кроме группы получивших «2».

На удовлетворительном уровне освоено сопоставление предложенного текста с другим произведением или фрагментом, текст которого также приведён в экзаменационной работе (задание 4) - кроме группы получивших «2».

2.3.2. Статистический анализ выполнения заданий КИМ ОГЭ в 2023 году

Для анализа основных статистических характеристик заданий используется обобщенный план варианта КИМ по предмету с указанием средних процентов выполнения по каждой линии заданий в регионе

Таблица 2-7

Номер задания в КИМ	Проверяемый элемент содержания / умения	Уровень сложности задания	Средний процент (балл) выполнения			Процент (средний балл) выполнения по региону в группах, получивших отметку																
						"2"			"3"			"4"			"5"							
			Средний процент (балл) выполнения	варианты			Средний процент (балл) выполнения	варианты			Средний процент (балл) выполнения	варианты			Средний процент (балл) выполнения	варианты						
307	308	309		307	308	309		307	308	309		307	308	309		307	308	309				
С1 (№1 К1)	Развёрнутые рассуждения: о тематике и проблематике фрагмента эпического (или драматического, или лироэпического произведения), его принадлежности к конкретной части (главе); о видах и функциях авторских изобразительно-	Б	1,8	1,7	1,9	1,7	1,0	0,9	1,5	0,6	1,5	1,4	1,8	1,2	1,7	1,5	1,9	1,7	2,0	1,9	2,0	2,0
С2 (№1 К2)			1,6	1,5	1,9	1,5	0,8	0,8	1,3	0,3	1,2	1,2	1,6	0,9	1,5	1,3	1,8	1,4	1,9	1,8	2,0	1,9
С3 (№1 К3)			1,6	1,5	1,8	1,5	0,9	0,8	1,5	0,3	1,3	1,3	1,6	0,9	1,5	1,4	1,7	1,3	1,8	1,8	1,9	1,9

	выразительных средств, элементов художественной формы и др.																							
C4 (№2 K1)	Умения выбрать другой фрагмент из эпического (или драматического, или лиро-эпического) произведения в соответствии с заданием, построить развёрнутое рассуждение с опорой на анализ самостоятельно выбранного фрагмента в соответствии с заданием	Б	1,6	1,6	1,6	1,6	0,4	0,1	0,5	0,5	1,0	1,0	1,0	1,1	1,4	1,6	1,4	1,4	1,9	1,9	2,0	1,9		
C5 (№2 K2)			1,4	1,4	1,4	1,5	0,2	0,1	0,3	0,3	0,8	0,9	0,8	0,8	1,2	1,2	1,1	1,2	1,8	1,8	1,8	1,8		
C6 (№2K3)			1,4	1,5	1,4	1,4	0,2	0,1	0,3	0,3	0,9	0,9	0,8	0,9	1,2	1,3	1,1	1,2	1,8	1,8	1,8	1,8		
C7 (№3 K1)	Развёрнутое рассуждение о тематике, проблематике,	Б	1,8	1,8	1,8	1,8	1,1	0,9	1,3	1,0	1,5	1,5	1,6	1,5	1,7	1,8	1,7	1,7	2,0	2,0	2,0	2,0		
C8 (№3 K2)			1,7	1,7	1,7	1,7	0,8	0,9	0,8	0,9	1,3	1,3	1,4	1,3	1,5	1,6	1,5	1,5	1,9	1,9	1,9	1,9		
C9 (№3 K3)			1,7	1,7	1,6	1,6	0,8	0,9	0,6	0,9	1,4	1,4	1,4	1,3	1,5	1,6	1,4	1,5	1,9	1,9	1,8	1,9	1,9	

	лирическом герое, образах стихотворения (или басни, или баллады), о видах и функциях изобразительно-выразительных средств, об элементах художественной формы, об особенностях образно-эмоционального воздействия поэтического текста, о собственном восприятии произведения																							
C10 (№4 К1)	Развёрнутое сопоставление анализируемого произведения (лирического стихотворения, или басни, или баллады) с художественным	П	1,8	1,8	1,7	1,8	1,1	1,1	1,1	1,0	1,5	1,4	1,5	1,5	1,6	1,7	1,5	1,6	1,9	2,0	1,9	1,9	1,9	
C11 (№4 К2)			3,0	3,1	2,8	3,0	1,2	1,5	0,8	1,4	2,1	2,0	2,2	2,2	2,6	2,8	2,4	2,5	3,5	3,6	3,3	3,5	3,5	
C12 (№4 К3)			1,6	1,7	1,6	1,6	0,8	0,9	0,8	0,7	1,3	1,4	1,3	1,2	1,5	1,5	1,4	1,4	1,9	1,9	1,8	1,8	1,8	1,8

	текстом, приведён ым для сопоставле ния (нахожден ие важнейши х оснований для сравнения художеств енных произведе ний по указанном у в задании направлен ию анализа, построени е сравнитель ной харак теристики литературн ых явлений, построени е аргументи рованного суждения с при ведением убедитель ных доказатель ств и формулиро ванием обоснован ных выводов)																								
--	--	--	--	--	--	--	--	--	--	--	--	--	--	--	--	--	--	--	--	--	--	--	--	--	--

C13 (№5 K1)	Осмыслен ие проблемат ики и своеобрази я художеств енной формы изученног о литературн ого произведе ния (произведе ний), особенност ей лирики конкретног о поэта в соответств ии с указанным в зада- нии направлен ием анализа	В	2,2	2,1	2,1	2,2	0,2	0,3	0,0	0,3	0,8	0,8	0,6	1,0	2,0	2,0	2,0	2,2	2,7	2,6	2,6	2,8
C14 (№5 K2)			2,2	2,1	2,2	2,2	0,1	0,3	0,0	0,1	0,8	0,8	0,7	1,0	2,1	2,0	2,0	2,2	2,7	2,7	2,6	2,8
C15 (№5 K3)			1,6	1,6	1,6	1,6	0,2	0,3	0,0	0,3	0,7	0,6	0,6	1,0	1,6	1,6	1,6	1,7	1,9	1,9	1,9	1,9
C16 (№5 K4)			2,4	2,3	2,4	2,4	0,2	0,3	0,0	0,3	1,1	1,1	0,9	1,3	2,3	2,3	2,4	2,4	2,8	2,7	2,8	2,9
C17 (№5 K5)			1,5	1,5	1,6	1,5	0,1	0,3	0,0	0,1	0,6	0,6	0,6	0,8	1,5	1,5	1,5	1,4	1,9	1,8	1,9	1,9
C18 (№5 K6)			0,8	0,8	0,8	0,8	0,1	0,2	0,0	0,1	0,3	0,4	0,2	0,4	0,7	0,7	0,8	0,7	0,9	0,9	0,9	1,0
C19 (№5 K7)			0,6	0,6	0,7	0,6	0,0	0,1	0,0	0,1	0,2	0,3	0,2	0,3	0,6	0,6	0,6	0,6	0,8	0,8	0,8	0,8
C20 (№5 K8)			0,9	0,9	0,9	0,9	0,1	0,3	0,0	0,1	0,5	0,5	0,3	0,5	0,9	0,9	0,9	0,9	1,0	1,0	1,0	1,0

В рамках выполнения анализа, по меньшей мере, необходимо указать:

- *линии заданий с наименьшими процентами выполнения, среди них отдельно выделить:*
 - *задания базового уровня (с процентом выполнения ниже 50);*
 - *задания повышенного и высокого уровня (с процентом выполнения ниже 15);*
- *успешно усвоенные и недостаточно усвоенные элементы содержания / освоенные умения, навыки, виды познавательной деятельности.*

2.3.3. Содержательный анализ выполнения заданий КИМ ОГЭ

Содержательный анализ выполнения заданий КИМ проводится с учетом полученных результатов статистического анализа всего массива результатов экзамена по учебному предмету.

- *На основе данных, приведенных в п. 2.3.2, приводятся выявленные сложные для участников ОГЭ задания, указываются их характеристики, разбираются типичные при выполнении этих заданий ошибки, проводится анализ возможных причин получения выявленных типичных ошибочных ответов и путей их устранения в ходе обучения школьников предмету в регионе*

По проверяемым умениям и способам действий в соответствии со спецификацией задания экзаменационной работы распределены на 4 группы:

1. Ответ на проблемный вопрос к предложенному тексту (задания 1.1/1.2, 3.1/3.2 базового уровня сложности).

2. Ответ на проблемный вопрос к самостоятельно выбранному фрагменту на основе его анализа (задания 2.1/2.2 базового уровня сложности).

3. Сопоставление предложенного текста с другим произведением или фрагментом, текст которого также приведён в экзаменационной работе (задание 4 повышенного уровня сложности).

4. Сочинение на литературную тему (задания 5.1–5.5 высокого уровня сложности).

Результативность выполнения заданий целесообразно оценивать с учетом общности критериев в данных группах заданий.

По критерию 1 заданий 1.1/1.2, 3.1/3.2 («Соответствие ответа заданию») при анализе эпических текстов средний балл составил 1,8 из 2 максимальных. При анализе лирических текстов по данному критерию был получен аналогичный результат (1,8).

Однако при рассмотрении итогов выполнения заданий по данным критериям по группам участников выявлено, что в группе получивших «5» в обоих заданиях получен средний балл, равный максимуму (2), тогда как у получивших «2» - 1 б. в задании 1.1/1.2 и 1,1 б. в задании 3.1/3.2. У получивших «2» недостаточно сформированы умения «воспринимать, анализировать, критически оценивать и интерпретировать прочитанное» (ФГОС ООО).

По критерию 2 в заданиях 1.1/1.2, 3.1/3.2 («Привлечение текста произведений для аргументации») в среднем получено соответственно 1,6 и 1,7 баллов (max – 2). В группе получивших «5» в обоих заданиях средний балл - 1,9 б., тогда как у получивших «2» - по 0,8 б. Аналогичная ситуация по критерию 2 задания 5.1-5.5: средний балл составил 2,2 из 3, причем у отличников – 2,7 б., а в группе получивших «2» - 0,1 б. В группе получивших «2» не сформировано на достаточном уровне умение «аргументировать своё мнение и оформлять его словесно», привлекая текст «на уровне анализа важных для выполнения задания фрагментов, образов, микротем, деталей и т.п.». Суждения либо не аргументированы текстом произведения, либо текст привлекается для аргументации на уровне пересказа или общих рассуждений.

Задание 2.1/2.2 требует ответа на проблемный вопрос к самостоятельно выбранному фрагменту на основе его анализа. Средний балл его выполнения по критериям 1 и 2 (1,6 б. и 1,4 б. соответственно) можно считать удовлетворительным. При этом если в группе получивших «5» получено 1,9 и 1,8 б. по критериям 1 и 2 соответственно, то уже у получивших «4» - 1,4 и 1,2 б., «3» - 1 и 0,8 б., «2» - 0,4 и 0,2 б. Именно задание 2 демонстрирует резкий разрыв в результатах выполнения по группам получивших определенную оценку. Это свидетельствует о необходимости обратить внимание на выполнение заданий такого типа в урочной деятельности и является подтверждением того, что общий результат экзамена напрямую зависит от того, читал ли экзаменуемый полные тексты – в таком случае, с учетом возможности пользоваться текстами на экзамене, вероятность успешного выполнения задания максимальна.

Сопоставления предложенного лирического текста с другим произведением или фрагментом, текст которого также приведён в экзаменационной работе, требует задание 4 повышенного уровня сложности, которое традиционно вызывает затруднения у школьников. Средние баллы по критерию 1 («Сопоставление произведений» в заданном направлении анализа) и критерию 2 («Привлечение текста произведения для аргументации») - 1,8 (max 2) и 3 (max 4) соответственно. При этом уровень выполнения в группе получивших «5» выше среднего: 1,9 и 3,5 б. соответственно. В группах от «4» к «2» идёт снижение результата с большими разрывами между категориями. Так, по критерию 2 в группе получивших «4» - 2,6 б., что на 0,9 б. меньше, чем в группе отличников, а в группе получивших «2» - 1,2 б., что на 0,9 б. меньше, чем у получивших «3».

Такие выраженные различия между категориями участников свидетельствуют о том, что с заданием справляются только подготовленные к его выполнению в соответствии с критериями учащиеся. Задание такого типа нехарактерно для школьных учебников и рекомендуется для систематического выполнения на уроках.

Задание 5.1–5.5 - полноформатное сочинение на литературную тему. Обязательный объем в 150 слов для ряда учащихся оказался проблемой, что повлекло 0 баллов за всю работу. При выполнении задания необходимо аргументировать свои суждения, ссылаясь на текст художественного произведения и грамотно используя литературоведческие термины. По критерию 1 («Соответствие содержания теме и ее раскрытие») в среднем учащиеся набрали 2,2 б. из 3. Однако по группам участников наблюдается разрыв: 2,7 б. у получивших «5», далее - 2 б. («4»), 0,8 б. («3»), 0,2 б. («2»). С учетом того, что критерий 1 является «отсекающим», его невыполнение повлекло за собой автоматическое обнуление работы у большинства получивших «2», о чем свидетельствует диапазон баллов в этой группе по оставшимся критериям - от 0 до 0,3.

Отдельного внимания заслуживает критерий 3 «Опора на теоретико-литературные понятия». В среднем за него получено 1,6 б. из 2, однако если у отличников - 1,9 б., то в группе не набравших минимальный балл – 0,2 б. С

учетом того, что в группах получивших «4» и «3» за задание - 1,6 и 0,7 б. соответственно, критерий для части учащихся сложен. Рекомендуются активизировать работу по изучению терминов и их целенаправленному включению в ответы всех типов.

Во всех заданиях экзаменационной работы ОГЭ оценивается соблюдение речевых норм, что отражает межпредметные связи литературы и русского языка. Различия касаются глубины балльных уровней для критерия 5 «Соблюдение речевых норм» оценивания сочинения (часть 2). Максимальный балл по этому критерию – 2. Во всех заданиях средние баллы за выполнение этого критерия варьируются от 1,4 до 1,7 и зависимы от групп по результатам. В группе получивших «5» - 1,8-1,9 б., «4» - 1,2-1,5 б., «3» - 0,6-1,4 б., «2» - 0,1-0,9 б. Недостаточный уровень развития связной речи, с учетом наличия этого критерия во всех заданиях и суммарных 10 баллов за их выполнение, влечет за собой значительное снижение результатов за экзамен в целом. Однако следует учитывать фактор неоднозначности разграничений понятий «речевая ошибка» и «речевой недочет» в школьной практике и необходимость усиления работы с экспертами по дифференциации этих речевых явлений, неверная оценка которых существенно влияет на результаты экзамена.

Для укрепления межпредметных связей предмета «Литература» с предметом «Русский язык» сочинение 5.1-5.5 оценивается по критериям грамотности. В целом за следование орфографическим, пунктуационным и грамматическим нормам получено 0,8, 0,6 и 0,9 б. соответственно (max1), из чего можно сделать вывод о необходимости обучать школьников написанию связных текстов с использованием более простых синтаксических конструкций, а также алгоритму проверки грамотности.

Таким образом, наиболее сложными для выпускников оказались задание 2.1/2.2, требующее анализа иного фрагмента текста, задание 4 по сопоставлению произведения лирики с другим приведенным лирическим произведением, а также сочинение 5.1-5.5, проверяющее ряд основных компетенций.

В сравнении с результатами прошлого года существенных изменений нет, однако стоит обратить внимание на ряд моментов. Несмотря на сложность задания 4, в 2023 г. средний балл за его выполнение по критерию 2 («Привлечение текста произведения при сопоставлении для аргументации») увеличился с 1,6 б. в 2022 г. до 3 в 2023 г., почти в 2 раза. Это свидетельствует как о результативности проведенной работы со школьниками и учителями по заданиям такого типа, так и о росте согласованности в оценивании этого задания экспертами. Практически идентичны результаты по критериям, оценивающим качество речи: 1,3-1,5 б. в 2022 г. и 1,4-1,7 б. в 2023 г. В оценивании сочинения (задания 5.1-5.5) средние баллы по критериям в текущем и прошлом годах в основном совпадают; можно отметить положительную динамику по критерию 3, связанному с использованием литературоведческих терминов: 1,2 б. в 2022 г. и 1,6 – в 2023 г.

○ Соотнесение результатов выполнения заданий с учебными программами, используемыми в субъекте Российской Федерации учебниками иными особенностями региональной/муниципальной систем образования

Основные учебники по литературе из Федерального перечня учебников, допущенных к использованию при реализации имеющих государственную аккредитацию образовательных программ основного общего и среднего общего образования ФПУ), которые использовались в ОО Краснодарского края в 2022-2023 учебном году

№ п/п	Название учебников ФПУ	Примерный процент ОО, в которых использовался учебник
1.	Литература. 9 кл. В 2 ч. Коровина В.Я, Журавлев В.П., Коровин В.И. и другие; под редакцией Коровиной В.Я. / Общество с ограниченной ответственностью «Русское слово -учебник». 1.1.2.1.2.2.5	66%
2.	Литература. 9 кл. В 2 ч. Зинин С. А, Сахаров В.И, Чалмаев В.А. / Общество с ограниченной ответственностью «Русское слово -учебник». 1.1.2.1.2.3.5	30%
3.	Литература. 9 кл. В 2 ч. Чертов В.Ф, Трубина Л.А, Антипова А.М. и другие; под редакцией Чертова В.Ф. / Акционерное общество «Издательство «Просвещение». 1.1.2.1.2.5.5	2,6%
4.	Литература. 9 кл. В 2 ч. Москвин Г.В., Пуряева Н.Н., Ерохина Е.Л. Акционерное общество «Издательство «Просвещение». 1.1.2.1.2.7.5	1,1%
5.	Литература. 9 кл. В 2 ч. Сухих И.Н./ Общество с ограниченной ответственностью «Образовательно-издательский центр «Академия». 1.1.2.1.2.4.5	0,3%

Анализ УМК, используемых в школах Краснодарского края в 2023 г., выявляет значительное преобладание учебников под редакцией Коровиной В.Я. и Зинина С.А., остальные учебники представлены несущественно. С учётом незначительного количества сдающих ОГЭ по литературе в одной школе связь между используемым учебником и результатами экзамена не может быть объективным аспектом оценки качества. Однако результаты выполнения заданий ОГЭ по литературе прямо соотносятся с возможностями ОО выбирать УМК в соответствии с типом школы, контингентом учащихся и стилем личного преподавания учителя из утверждённого федерального перечня.

Слаженная работа МОН, ГБОУ ИРО Краснодарского края, предметной комиссии, территориальных методических служб, регионального сообщества учителей русского языка и литературы позволяет сохранять устойчивую положительную динамику результатов по литературе.

Работа ведется по трем основным направлениям:

повышение уровня подготовки учащихся по литературе за счет внедрения современных методик и технологий обучения в практику школьного преподавания предмета и диагностики степени подготовки на пробных экзаменах в образовательных организациях региона;

регулярное обучение и консультирование учителей-словесников, работающих в 9 классах;

повышение квалификации экспертов ОГЭ по литературе.

Для улучшения показателей на основе выявленных типичных ошибок и затруднений текущего года разрабатываются методические рекомендации и планируется комплекс мер по устранению проблемных зон.

2.3.4. Анализ метапредметных результатов обучения, повлиявших на выполнение заданий КИМ

В данном пункте рассматриваются метапредметные результаты освоения основной образовательной программы (далее – метапредметные умения), которые могли повлиять на выполнение заданий КИМ.

Согласно ФГОС ООО, должны быть достигнуты не только предметные, но и метапредметные результаты освоения основной образовательной программы, в том числе познавательные, коммуникативные, регулятивные (самоорганизация и самоконтроль).

*Для анализа результатов по всем учебным предметам следует взять **ЕДИНУЮ КЛАССИФИКАЦИЮ метапредметных умений.***

В анализе по данному пункту приводятся задания / группы заданий, на успешность выполнения которых могла повлиять слабая сформированность метапредметных умений, и указываются соответствующие метапредметные умения; указываются типичные ошибки при выполнении заданий КИМ, обусловленные слабой сформированностью метапредметных умений.

Согласно ФГОС ООО, выпускники должны овладеть следующими метапредметными результатами:

1. Универсальные учебные познавательные действия.

Базовые логические действия - «выявлять и характеризовать существенные признаки объектов (художественных и учебных текстов, литературных героев и др.) и явлений (литературных направлений, этапов историко-литературного процесса)». Данное метапредметное умение в целом можно считать достаточно сформированным, что проявляется в целом успешном выполнении заданий 1.1/1.2, 2.1/2.2, 3.1/3.2, 5.1-5.5.

К базовым логическим действиям также относится умение «устанавливать существенный признак классификации и классифицировать литературные объекты по существенному признаку, устанавливать основания для их обобщения и сравнения, определять критерии проводимого анализа». На основании того, что учащиеся хуже справились с заданием 4, основанном на сопоставлении стихотворений, можно сделать вывод о недостаточной сформированности этого умения в группах получивших «2» и «3». В ряде случаев участники не сумели выявить основание для сопоставления при ответе на вопрос сочинения 5.1 «Какие качества объединяют Скотинина, Простакову и Митрофана?» (вариант 307).

Базовые исследовательские действия в целом сформированы на достаточном уровне, однако часть учащихся затрудняется «проводить по самостоятельно составленному плану небольшое исследование по установлению особенностей литературного объекта изучения, причинно-следственных связей и зависимости объектов между собой». Это проявляется, например, в ответах группы получивших «2» и «3» на вопрос задания 1.1. варианта 307: «Зачем, рассказывая об усердном труде мужика на благо генералов, автор использует слова «тунядец» и «лежебок»?». Проблемы возникли и в понимании лексического значения ключевых слов, и в выявлении авторской позиции, и в попытке дать ответ на вопрос «зачем».

Работа с информацией – познавательное УУД, включающее умение «выбирать, анализировать, систематизировать и интерпретировать» литературную информацию. В группе получивших «2» и «3» возникли трудности при выполнении задания 2, требующего «выбирать» иной фрагмент и «анализировать» его в указанном направлении. В частности, в группе получивших «2» за критерий 1 «Соответствие ответа заданию» средний балл – 0,4, в группе получивших «3» - 1. Умение «интерпретировать» опирается на ряд предыдущих умений и также оказалось недостаточно сформированным в группе получивших «2», что проявляется при выполнении всего комплекса заданий.

2. Универсальные учебные коммуникативные действия в формате заданий ОГЭ по литературе проявляются опосредованно, однако в целом можно говорить об их сформированности в части «формулировать суждения... в соответствии с условиями и целями общения» (в работах учтены условия речевой ситуации – экзамена).

3. Универсальные учебные регулятивные действия включают самоорганизацию («выявлять проблемы для решения в учебных и жизненных ситуациях, анализируя ситуации, изображенные в художественной литературе»; «самостоятельно составлять алгоритм решения учебной задачи, выбирать способ решения учебной задачи с учетом имеющихся ресурсов и собственных возможностей, аргументировать предлагаемые варианты решений»; «составлять план действий (план реализации намеченного алгоритма решения) и корректировать предложенный алгоритм»), самоконтроль и эмоциональный интеллект («ставить себя на место другого человека, понимать мотивы и намерения другого, анализируя примеры из художественной литературы»).

Учащиеся с недостаточным уровнем подготовки продемонстрировали проблемы с самоорганизацией на этапе выполнения заданий: неумение работать по самостоятельно выбранному алгоритму или плану, низкие навыки корректировки своих действий и результатов.

Также можно отметить недостаточную сформированность эмоционального интеллекта. Так, наряду с низкими навыками анализа текста и слабым знанием творчества писателя недостаточная степень сформированности эмоционального интеллекта проявилась в ряде ответов на задания 1/1.2, 2.1/2.2 по «Повести о том, как один мужик двух генералов прокормил» М.Е. Салтыкова–

Щедрина, связанные с отношением автора к персонажам и персонажей друг к другу (вариант 307).

2.3.5 Выводы об итогах анализа выполнения заданий, групп заданий:

- *Перечень элементов содержания / умений, навыков, видов познавательной деятельности, освоение которых всеми школьниками региона в целом можно считать достаточным.*

Можно считать достаточным освоение всеми участниками экзамена в регионе в целом все проверяемые на ОГЭ по литературе элементы содержания, читательские, литературоведческие умения и речевые навыки (процент качества - 84%):

1. Развёрнутые рассуждения: о тематике, проблематике фрагмента эпического(или драматического, или лироэпического произведения), его принадлежности к конкретной части (главе); о видах и функциях авторских изобразительно-выразительных средств, элементов художественной формы и др. (задания 1.1/1.2);

2. Умения выбрать другой фрагмент из эпического (или драматического, или лироэпического) произведения в соответствии с заданием, построить развёрнутое рассуждение с опорой на анализ самостоятельно выбранного фрагмента в соответствии с заданием (задания 2.1/2.2).

3. Развёрнутое рассуждение о тематике, проблематике, лирическом герое, об образах стихотворения (или басни, или баллады), о видах и функциях изобразительно-выразительных средств, об элементах художественной формы, об особенностях образно-эмоционального воздействия поэтического текста, об собственном восприятии произведения (задания 3.1/3.2);

4. Развёрнутое сопоставление анализируемого произведения (лирического стихотворения, или басни, или баллады) с художественным текстом, приведённым для сопоставления (нахождение важнейших оснований для сравнения художественных произведений по указанному в задании направлению анализа, построение сравнительной характеристики литературных явлений, построение аргументированного суждения с приведением убедительных доказательств и формулированием обоснованных выводов) (задание 4).

5. Осмысление проблематики и своеобразия художественной формы изученного литературного произведения (произведений), особенностей лирики конкретного поэта в соответствии с указанным в задании направлением анализа (задания 5.1-5.5).

Можно отметить в целом удовлетворительный уровень умений по предмету, названных во ФГОС ООО, в том числе «воспитание квалифицированного читателя со сформированным эстетическим вкусом, способного аргументировать своё мнение и оформлять его в устных и

письменных высказываниях разных жанров, создавать развёрнутые высказывания аналитического и интерпретирующего характера» и «овладение процедурами смыслового и эстетического анализа текста на основе понимания принципиальных отличий литературного художественного текста от научного, делового, публицистического и т.п.; формирование умений воспринимать, анализировать, критически оценивать и интерпретировать прочитанное, осознавать художественную картину жизни, отражённую в литературном произведении, на уровне не только эмоционального восприятия, но и интеллектуального осмысления».

- *Перечень элементов содержания / умений, навыков, видов познавательной деятельности, освоение которых всеми школьниками региона в целом, а также школьниками с разным уровнем подготовки нельзя считать достаточным.*

Школьники, получившие «2», в целом продемонстрировали неподготовленность к выполнению заданий всех типов.

На основании результатов этой и других групп следует обратить особое внимание на формирование умений выбрать другой фрагмент из эпического (или драматического, или лироэпического) произведения в соответствии с заданием, построить развёрнутое рассуждение с опорой на анализ самостоятельно выбранного фрагмента в соответствии с заданием (задания 2.1/2.2), а также на развёрнутое сопоставление анализируемого произведения (лирического стихотворения, или басни, или баллады) с художественным текстом, приведённым для сопоставления (нахождение важнейших оснований для сравнения художественных произведений по указанному в задании направлению анализа, построение сравнительной характеристики литературных явлений, построение аргументированного суждения с приведением убедительных доказательств и формулированием обоснованных выводов) (задание 4).

В группе учащихся, получивших «3» по итогам экзамена, как и в группе получивших «2», недостаточно сформировано умение осмысления проблематики и своеобразия художественной формы изученного литературного произведения (произведений), особенностей лирики конкретного поэта в соответствии с указанным в задании направлением анализа (задания 5.1-5.5).

Определённые затруднения вызвали задания по «Слову о полку Игореве» и творчеству М.Е. Салтыкова-Щедрина (незнание исторического и литературного контекста, специфики древнерусской литературы, сатиры как проявления комического в литературе).

- *Выводы о вероятных причинах затруднений и типичных ошибок обучающихся субъекта Российской Федерации*

Школьники, получившие «2», в целом продемонстрировали слабую подготовленность к выполнению заданий всех типов, что может свидетельствовать о недостаточном освоении курса литературы, низкой читательской грамотности, незнании полных текстов произведений и отсутствии системной подготовки к экзамену (в классе и самостоятельно). Подобные

результаты также связаны с недостаточной сформированностью метапредметных результатов, прежде всего базовых логических и базовых исследовательских (познавательные УУД) и эмоционального интеллекта (регулятивные УУД).

Сопоставление анализируемого произведения (лирического стихотворения, или басни, или баллады) с художественным текстом, приведённым для сопоставления, вызывает сложности как в части нахождения важнейших оснований для сравнения художественных произведений по указанному в задании направлению анализа, так и в алгоритме построения сравнительной характеристики и аргументированного суждения.

Написание полноформатного сочинения проверяет все ключевые читательские и речевые компетенции школьников, поэтому проблемы в задании 5.1-5.5 в группах получивших «2» и «3» являются отражением недостаточного овладения предметными умениями и комплексом специальных речевых умений. Проблемными зонами стало как неверное определение тезиса, связанное с низкой читательской грамотностью и неумением выделять ключевые слова темы, так и неподтверждение тезиса аргументами – примерами из текста в заданном направлении анализа. Сочинение 5.1-5.5 также выявляет неумение ряда школьников строить композиционно и логически грамотное сочинение-рассуждение.

У участников экзамена из групп, получивших «2» и «3», выявлена недостаточная сформированность умения самостоятельно привлекать текст для анализа и аргументации в заданном направлении: суждения не аргументированы текстом произведения, примеры из текста не являются аргументами или текст привлекается не на требуемом уровне «анализа важных для выполнения задания фрагментов, образов, микротем, деталей и т.п.», а на уровне «пересказа произведения или общих рассуждений о его содержании».

Существенно влияющие на общий результат речевые ошибки, учитываемые во всех заданиях КИМ, свидетельствуют о недостаточном словарном запасе ряда школьников и проблемах с организацией работы по формированию коммуникативной компетентности школьников. При этом стоит отметить определенные сложности в разграничении речевых ошибок и речевых недочетов при оценивании ответов экспертами, что в некоторых случаях приводит к занижению баллов за соответствующие критерии и работу в целом.

Особое внимание следует обратить на соблюдение пунктуационных норм в сочинении 5.1-5.5: результаты по этому критерию ниже, чем по критериям, проверяющим овладение орфографическими и грамматическими нормами. Это связано с недостаточным вниманием школьников к структуре предложений при построении текста, тенденцией к усложнению конструкций при недостаточной сформированности навыков самоконтроля, а также с отсутствием устойчивых умений в проведении пунктуационного и синтаксического анализа и недостаточным количеством упражнений для поддержки практической грамотности при написании вторичных текстов, в том числе сочинений.

Невыявленные школьниками самостоятельно ошибки свидетельствуют также о недостаточной сформированности навыков самоконтроля (регулятивные УУД) и редактирования текста.

- Прочие выводы

2.4. Рекомендации для системы образования по совершенствованию методики преподавания учебного предмета

Рекомендации для системы образования субъекта Российской Федерации (далее – рекомендации) составляются на основе проведенного (п. 2.3) анализа выполнения заданий КИМ и выявленных типичных затруднений и ошибок.

Рекомендации должны носить практический характер и давать возможность их использования в работе образовательных организаций, учителей в целях совершенствования образовательного процесса. Следует избегать формальных и нереализуемых рекомендаций.

Основные требования:

- *рекомендации должны содержать описание конкретных методик / технологий/ приемов обучения, организации различных этапов образовательного процесса;*
- *рекомендации должны быть направлены на ликвидацию / предотвращение выявленных дефицитов в подготовке обучающихся;*
- *рекомендации должны касаться как предметных, так и метапредметных аспектов подготовки обучающихся.*

2.4.1. Рекомендации по совершенствованию преподавания учебного предмета для всех обучающихся

Учителям, методическим объединениям учителей:

1. Проводить анализ произведений /фрагментов, требующий эффективного прочтения полных текстов произведений, проверку знания содержания, усилить систематическую работу по формированию читательской грамотности школьников. С этой целью рекомендуется систематически применять актуальные стратегии и приемы чтения на уроках литературы: предтекстовые, текстовые (стратегии и приемы: чтение с вопросами, чтение с остановками, «Двойной дневник», «Дерево вопросов», «Мозговой штурм», «Спросите автора», «Экскурсия по главе книги», «Следуйте за персонажем» (с составлением граф-схем), «Цитаты действующих лиц», «Точки удивления» Е.С. Абелюк, инсерт, стратегия «Фишбоун» (диаграмма Исикавы) и др.), послетекстовые («Черты характера», «Список тем произведения», синквейн, «Шесть шляп мышления») (технология Н. Н. Сметанниковой и др).

2.Актуализировать работу по систематизации изученного с использованием приемов графической переработки текста: читательский дневник в формате «рабочих листов», визуальный конспект (скрайбинг), табличные упражнения, схемы, кластеры, карты понятий и др.

3.При написании сочинений, выполнении заданий и в качестве самостоятельного упражнения проводить анализ формулировки темы / задания

(методика Л.Ю. Озерова, В.П. Рябцева и др., прием «понятийный анализ»), таким образом формируя и познавательные (логические и исследовательские) УУД.

4. Систематически проводить работу сопоставительного характера: выявления черт сходства, черт различия, самостоятельное определение оснований для сопоставления в предложенных для анализа текстах, а также между данным фрагментом и самостоятельно найденным в соответствии с заданием эпизодом. Для выполнения заданий сопоставительного характера широко использовать графические модели и методически связанные с ними упражнения (табличные упражнения, схемы, кластеры, карты понятий стратегия «Фишбоун», двойные диаграммы и др.)

5. Проводить работу по развитию речи учащихся, обращая особое внимание на редактирование развернутых ответов (аспектный анализ работ других учащихся, самопроверка, переработка проверенных сочинений по замечаниям учителя, дописывание, переписывание частей, альтернативный подбор доказательств, вариантов вступления и заключения и др.) и логику построения сочинения-рассуждения (формирование логических метапредметных результатов (познавательные УУД) и навыков самоорганизации (регулятивные УУД)). Обучать построению сочинения в соответствии с избранным способом доказательства (прежде всего дедуктивным и индуктивным), составлению различных видов плана, в том числе с использованием графических моделей (план-схема, кластер, табличный план, стратегия «Фишбоун» и др.).

6. Активизировать межпредметные связи литературы с историей для понимания исторического и литературного контекста (интегрированные уроки, ресурсы ЦОС, прием «Картинная галерея», театрализованные уроки, уроки-экскурсии и пр.); литературы с русским языком в направлениях работы над сочинением-рассуждением, формированием речевой и пунктуационной грамотности (упражнения на определение значений слов, работа с лексическими группами, в том числе с использованием возможностей «Национального корпуса русского языка»).

7. Обучать различным способам привлечения текста для аргументации (на уровне «фрагментов, образов, микротем, деталей»). При редактировании исправлять аргументацию на уровне «пересказа или общих рассуждений» на соответствующую требованиям (источники текстов для редактирования: собственная работа, работа одноклассника, методические материалы ФИПИ).

8. При выполнении заданий формата и их оценивании (учителем, самопроверка, взаимопроверка) ОГЭ опираться на критерии оценивания (самоконтроль, регулятивные УУД).

9. Организовать систематическую подготовку к экзамену с использованием «Открытого банка заданий» ФИПИ и актуальных изданий.

10. При выполнении любых письменных заданий по литературе усложнять задание включением в ответ и использованием для анализа теоретико-литературных понятий (формируются как предметные результаты, так и познавательные УУД - базовые исследовательские). Эффективно проведение

терминологических диктантов, выполнение табличных и кластерных упражнений с терминами, использование учебных игр и творческих заданий для работы с теоретико-литературными понятиями («Найди лишнее», придумай сравнение с данными словами, преврати сравнение в метафору и пр.)

Муниципальным органам управления образованием:

1. Организовать в школах муниципалитета 1-2 пробных экзамена по литературе не позднее января 2024 г., проанализировать результаты и принять меры по устранению типичных ошибок, инициировав мероприятия для педагогов (с привлечением членов региональной экспертной комиссии ОГЭ по литературе, специалистов кафедры филологического образования ГБОУ ИРО Краснодарского края, членов сетевого сообщества учителей русского языка и литературы края, региональных и муниципальных тьюторов) и учащихся (с привлечением муниципальных тьюторов и экспертов).

2. Обеспечить своевременное информирование и участие педагогов, учащихся и родителей в мероприятиях МОН и ГБОУ ИРО Краснодарского края по подготовке к экзамену.

3. В случае небольшого количества участников экзамена от муниципалитета рассмотреть возможность регулярных групповых консультаций для школьников педагогами из числа экспертов и тьюторов по литературе, в том числе в дистанционном формате.

4. Актуализировать возможности сетевого взаимодействия школ муниципалитета с учреждениями культуры в аспекте воспитания квалифицированного читателя со сформированным эстетическим вкусом.

○ *Прочие рекомендации.*

2.4.2. Рекомендации по организации дифференцированного обучения школьников с разным уровнем предметной подготовки

Учителям, методическим объединениям учителей.

Рекомендации по организации дифференцированного обучения школьников с низким, средним и высоким уровнем предметной подготовки

Таблица

Группа участников	Рекомендации
1. Низкий уровень предметной подготовки	1. Систематически применять актуальные стратегии и приемы чтения на уроках литературы: предтекстовые, текстовые (стратегии и приемы: чтение с вопросами, чтение с остановками, «Двойной дневник», «Дерево вопросов», «Спросите автора», «Экскурсия по главе книги», «Следуйте за персонажем» (с составлением граф-схем), «Цитаты действующих лиц», «Точки удивления» Е.С.Абелюк, инсерт, стратегия «Фишбоун» (диаграмма

	<p>Исикавы) и др.), послетекстовые («Черты характера», «Список тем произведения», синквейн, «Шесть шляп мышления») (технология Н. Н. Сметанниковой и др).</p> <p>2.Актуализировать работу по систематизации изученного с использованием приемов графической переработки текста: читательский дневник в формате «рабочих листов», визуальный конспект (скрайбинг), табличные упражнения, схемы, кластеры, карты понятий и др.</p> <p>3.Обучать составлению различных видов плана (художественных текстов и развернутых ответов), в том числе с использованием графических моделей (план-схема, кластер, табличный план, стратегия «Фишбоун» и др.).</p> <p>4.Развивать навыки анализа текстов по данному алгоритму, включающему определение рода и жанра произведения, анализ композиции и названия произведения, определение темы, проблемы, идеи, авторской позиции, анализ образов и художественной речи. При проведении анализа практиковать упражнения по формированию читательской грамотности.</p> <p>5. Систематически проводить работу сопоставительного характера: выявления черт сходства, черт различия, самостоятельное определение оснований для сопоставления в предложенных для анализа текстах, а также между данным фрагментом и самостоятельно найденным в соответствии с заданием эпизодом. Для выполнения заданий сопоставительного характера широко использовать графические модели и методически связанные с ними упражнения (табличные упражнения, схемы, кластеры, карты понятий стратегия «Фишбоун», двойные диаграммы и др.)</p> <p>6.При написании сочинений, выполнении заданий и в качестве самостоятельного упражнения проводить анализ формулировки темы / задания (методика Л.Ю. Озерова, В.П. Рябцева и др., прием «понятийный анализ темы»).</p> <p>7. Проводить работу по редактированию развернутых ответов (аспектный анализ работ других учащихся, самопроверка, переработка проверенных сочинений по замечаниям учителя, дописывание, переписывание частей и др.) и определению логики построения сочинения-рассуждения (формирование логических метапредметных результатов (познавательные УУД) и навыков самоорганизации (регулятивные УУД)).</p> <p>8.Обучать различным способам привлечения текста для аргументации (на уровне «фрагментов, образов, микротем, деталей»). При редактировании исправлять аргументацию на уровне «пересказа или общих рассуждений» на соответствующую требованиям (источники текстов для редактирования: собственная работа, работа одноклассника, методические материалы ФИПИ).</p> <p>9. При выполнении заданий формата ОГЭ опираться на критерии оценивания, проверять их знание учащимися, работать с заданиями из «Открытого банка заданий» ФИПИ.</p>
<p>2.Средний уровень предметной подготовки</p>	<p>1. Обеспечить мотивацию к прочтению полных текстов, контроль качества чтения. Систематически применять актуальные стратегии и приемы чтения на уроках литературы: предтекстовые, текстовые (стратегии и приемы: чтение с вопросами, чтение с остановками, «Двойной дневник», «Дерево вопросов», «Спросите автора», «Экскурсия по главе книги», «Следуйте за персонажем» (с составлением граф-схем), «Цитаты действующих лиц», «Точки удивления» Е.С.Абелюк, инсерт, стратегия «Фишбоун» (диаграмма Исикавы) и др.), послетекстовые («Черты характера», «Список тем произведения», синквейн, «Шесть шляп мышления») (технология Н. Н. Сметанниковой и др).</p>

	<p>2.Актуализировать работу по систематизации изученного с использованием приемов графической переработки текста: читательский дневник в формате «рабочих листов», визуальный конспект (скрайбинг), табличные упражнения, схемы, кластеры, карты понятий и др.</p> <p>3. Систематически проводить работу сопоставительного характера: выявления черт сходства, черт различия, самостоятельное определение оснований для сопоставления в предложенных для анализа текстах, а также между данным фрагментом и самостоятельно найденным в соответствии с заданием эпизодом. Для выполнения заданий сопоставительного характера широко использовать графические модели и методически связанные с ними упражнения (табличные упражнения, схемы, кластеры, карты понятий стратегия «Фишбоун», двойные диаграммы и др.)</p> <p>4. Обучать различным способам привлечения текста для аргументации (на уровне «фрагментов, образов, микротем, деталей»). При редактировании исправлять аргументацию на уровне «пересказа или общих рассуждений» на соответствующую требованиям (источники текстов для редактирования: собственная работа, работа одноклассника, методические материалы ФИПИ).</p> <p>5.Актуализировать изученные теоретико-литературные понятия в практике анализа художественного текста и написания сочинений в формате ЕГЭ с привлечением игровых технологий, конкурсных заданий, ИКТ.</p> <p>6. Обучать написанию сочинения-рассуждения (см.п. 6-8 в группе 1) с обязательным редактированием и самооценкой/взаимооценкой ответов по критериям ОГЭ.</p> <p>7. При выполнении заданий формата ОГЭ опираться на критерии оценивания, проверять их знание учащимися, работать с заданиями из «Открытого банка заданий» ФИПИ.</p> <p>8. Усилить внимание к историко-культурному контексту литературного произведения.</p>
<p>3. Высокий уровень предметной подготовки</p>	<p>1. Обеспечить мотивацию к прочтению полных текстов, контроль качества чтения. Систематически применять актуальные стратегии и приемы чтения на уроках литературы: предтекстовые, текстовые (стратегии и приемы: чтение с вопросами, чтение с остановками, «Двойной дневник», «Дерево вопросов», «Спросите автора», «Экскурсия по главе книги», «Следуйте за персонажем» (с составлением граф-схем), «Цитаты действующих лиц», «Точки удивления» Е.С.Абелюк, инсерт, стратегия «Фишбоун» (диаграмма Исикавы) и др.), послетекстовые («Черты характера», «Список тем произведения», синквейн, «Шесть шляп мышления») (технология Н. Н. Сметанниковой и др).</p> <p>2.Актуализировать работу по систематизации изученного с использованием приемов графической переработки текста: читательский дневник в формате «рабочих листов», визуальный конспект (скрайбинг), табличные упражнения, схемы, кластеры, карты понятий и др.</p> <p>3.Расширять литературный кругозор, в том числе за счет чтения произведений из списка С кодификатора;</p> <p>4. Систематически проводить работу сопоставительного характера: выявления черт сходства, черт различия, самостоятельное определение оснований для сопоставления в предложенных для анализа текстах, а также между данным фрагментом и самостоятельно найденным в соответствии с заданием эпизодом. Периодически практиковать задания сопоставительного характера формата ЕГЭ с самостоятельным подбором произведения для сопоставления и выявлением аспектов сопоставления.</p>

	<p>5. Обучать приемам редактирования сочинений, их самооценке/взаимооценке по критериям (см. пп. 7-8 в группе 1);</p> <p>6. Актуализировать изученные теоретико-литературные понятия в практике анализа художественного текста;</p> <p>7. При выполнении заданий формата ОГЭ опираться на критерии оценивания, работать с заданиями из «Открытого банка заданий» ФИПИ;</p> <p>8. Работать с историко-культурным контекстом литературного произведения, выявлять межтекстовые связи.</p>
--	---

Администрациям образовательных организаций:

1. Провести в ОО 1-2 пробных экзамена по литературе не позднее января 2024 г., проанализировать результаты, определить уровень подготовки выпускников, контролировать подготовку учащихся в соответствии с рекомендациями по организации дифференцированного обучения школьников с низким, средним и высоким уровнем предметной подготовки и выявленными индивидуальными затруднениями (в том числе с привлечением членов региональной экспертной комиссии ОГЭ по литературе, специалистов кафедры филологического образования ГБОУ ИРО Краснодарского края, муниципальных тьюторов).

2. Мотивировать учащихся с высоким уровнем подготовки к участию в предметных олимпиадах и конкурсах;

3. В случае небольшого количества участников экзамена от ОО и муниципалитета рассмотреть возможность регулярных групповых консультаций для школьников педагогами из числа экспертов и тьюторов по литературе, в том числе в дистанционном формате;

4. Организовать межпредметное взаимодействие, в том числе в формате интегрированных уроков и внеурочной деятельности, по вопросам изучения историко-литературного, культурного контекста литературных произведений и творчества изучаемых авторов, а также развития речи и метапредметных УУД учащихся;

5. Обеспечить взаимодействие между школьником, педагогом и библиотекарем образовательной организации. Изучить и использовать потенциал школьной библиотеки в изучении литературы;

6. Рассмотреть требования к экзамену и особенности подготовки к нему на родительских собраниях. Довести до сведения родителей список обязательной литературы.

Муниципальным органам управления образованием:

1. Содействовать проведению в ОО 1-2 пробных экзаменов по литературе не позднее января 2024 г. для своевременной организации дифференцированного обучения.

2. Своевременно информировать ОО о предметных олимпиадах и конкурсах для привлечения учащихся с высоким уровнем подготовки.

3. При небольшом количестве участников экзамена от муниципалитета организовать цикл групповых консультаций в соответствии с выявленным уровнем подготовки школьников (в том числе с привлечением членов региональной экспертной комиссии ОГЭ по литературе, специалистов кафедры филологического образования ГБОУ ИРО Краснодарского края, муниципальных тьюторов).

- Прочие рекомендации.

СОСТАВИТЕЛИ ОТЧЕТА по учебному предмету «Литература»:

Ответственный специалист, выполнявший анализ результатов ОГЭ по учебному предмету

<p><i>Фамилия, имя, отчество</i></p>	<p><i>Место работы, должность, ученая степень, ученое звание, принадлежность специалиста (к региональным организациям развития образования, к региональным организациям повышения квалификации работников образования, к региональной ПК по учебному предмету, пр.)</i></p>
<p>Чеснокова Анастасия Владимировна</p>	<p>Государственное бюджетное образовательное учреждение дополнительного профессионального образования «Институт развития образования» Краснодарского края, заместитель директора по учебно-методической работе Армавирского филиала, доцент кафедры филологического образования, кандидат филологических наук, председатель региональной экспертной ПК по литературе.</p>