



Управление развитием образовательной среды

Забуга Евгения Николаевна,
заведующий кафедрой управления образовательными системами и
кадрового резерва



МАГИСТРАЛЬНЫЕ НАПРАВЛЕНИЯ ПРОЕКТА «ШКОЛА МИНПРОСВЕЩЕНИЯ РОССИИ»

НАПРАВЛЕНИЯ ДЕЯТЕЛЬНОСТИ ШКОЛ, ФОРМИРУЮЩИЕ ЕДИНОЕ
ОБРАЗОВАТЕЛЬНОЕ ПРОСТРАНСТВО

**ЗНАНИЕ:
КАЧЕСТВО И
ОБЪЕКТИВНОСТЬ**
знание добывай



ТВОРЧЕСТВО
талант развивай



ПРОФОРИЕНТАЦИЯ
профессию выбирай



ЗДОРОВЬЕ
сохраняй



ВОСПИТАНИЕ
традиции храни и создавай



УЧИТЕЛЬ



Учителями
славится Россия!

ШКОЛЬНЫЙ КЛИМАТ



Важней всего
погода в школе!

ОБРАЗОВАТЕЛЬНАЯ СРЕДА



«Среда» семь
дней в неделю!



Магистральное направление

**ОБРАЗОВАТЕЛЬНАЯ
СРЕДА**





Самодиагностика

инструмент определения сильных и слабых сторон, направлений развития, выявления факторов, влияющих на результат, и основание для принятия эффективных управленческих решений

| | | | |
|--------------------------|-----------------|---|---|
| | | участие образовательных организаций (образовательных учреждений, учебных заведений) реализации образовательных программ в (или) создании мероприятий по профилактике детского дорожно-транспортного травматизма | 2 |
| Распределение по уровням | Уровень | Максимум | |
| | Высокий уровень | 9-11 | |
| | Средний уровень | 14-15 | |
| | Низкий уровень | 17-19 | |

Для оценки качества деятельности по критерию показателю результату по данному критерию условия ОБУ/ДБТРС, уровень соответствия – «ВНЕК БА ЮВООУ».

| Критерий | Показатели оценивания | Значения индикатора | Балльное значение |
|-------------------------------|---|---------------------|-------------------|
| ЦОС (включая все направления) | Ключевые задачи «Образовательная группа» | | |
| | Наличие локальных актов (далее – ЛА) образовательной организации, регламентирующие организацию и содержание образовательных процессов (структурный индикатор) | нет | 0 |
| | Подготовка образовательной организации к высококачественному взаимодействию (структурный индикатор) | да | 1 |
| | Наличие локальных актов (далее – ЛА) образовательной организации, регламентирующие организацию и содержание образовательных процессов (структурный индикатор) | нет | 0 |
| | Подготовка образовательной организации к высококачественному взаимодействию (структурный индикатор) | да | 1 |
| | Присутствие локальных актов в информационно-коммуникационной сети Интернет (структурный индикатор) | да | 1 |
| | Наличие локальных актов (далее – ЛА) образовательной организации, регламентирующие организацию и содержание образовательных процессов (структурный индикатор) | нет | 0 |
| | Подготовка образовательной организации к высококачественному взаимодействию (структурный индикатор) | да | 1 |
| | Наличие локальных актов (далее – ЛА) образовательной организации, регламентирующие организацию и содержание образовательных процессов (структурный индикатор) | нет | 0 |
| | Подготовка образовательной организации к высококачественному взаимодействию (структурный индикатор) | да | 1 |

| | | |
|--|---|---|
| образовательная платформа «Дружба» (структурный индикатор) | наличие регистрационной информации образовательной организации на платформе в онлайн-структуре образовательной организации | 1 |
| | наличие 10% обучающихся в течение образовательного года на платформе «Дружба» | 2 |
| | 10% обучающихся работают активно в онлайн-образовательных средах по плану образовательной программы в онлайн-образовательной платформе «Дружба» | 3 |
| Описание образовательной программы IT-образовательных и сопутствующих образовательных результатов по критерию развития образовательных возможностей в онлайн-образовательных средах для оценки ЦОС | наличие соответствия | 0 |
| | соответствие в полной мере | 1 |
| | 100% IT-образовательных возможностей | 2 |
| | 100% IT-образовательных возможностей в соответствии с образовательными результатами по критерию развития образовательных возможностей в образовательных средах, соответствующих в полной мере образовательной программе | 3 |
| Эксплуатация информационной системы управления образовательной организацией | отсутствует | 0 |
| | управление образовательной организацией осуществляется с использованием информационной системы | 1 |
| | информационная система управления образовательной организацией интегрирована с другими информационными системами | 2 |
| | управление образовательной организацией осуществляется с использованием информационной системы | 3 |
| Организованность управленческих процессов | наличие в образовательной организации процедур для участия в конкурсных тендерах, аукционах, лотах | 0 |
| | наличие | 1 |
| | функционирует электронный информационный ресурс образовательной организации | 2 |
| Функционирование системы контроля качества | отсутствует | 0 |
| | наличие | 1 |
| | наличие | 2 |

| | | | |
|--------------------------|-----------------|----------|--|
| Распределение по уровням | Уровень | Максимум | |
| | Высокий уровень | 9-11 | |
| | Средний уровень | 15-15 | |
| | Низкий уровень | 18-19 | |

Для оценки качества деятельности по критерию показателю результату по данному критерию условия ОБУ/ДБТРС, уровень соответствия – «ВНЕК БА ЮВООУ».

| Магистральные направления/Ключевые условия | Низкий уровень | Средний уровень | Высокий уровень |
|--|----------------|-----------------|-----------------|
| Целевые условия | 15-20 | 25-30 | 40-55 |
| Целевые условия | 7-12 | 13-19 | 20-22 |
| Целевые условия | 9-16 | 17-24 | 25-29 |
| Целевые условия | 10-13 | 16-19 | 20-22 |
| Целевые условия | 5-7 | 8-11 | 12-14 |
| Целевые условия | 11-17 | 18-21 | 24-31 |
| Целевые условия | 6-11 | 14-18 | 17-19 |
| Целевые условия | 9-12 | 13-15 | 18-19 |
| Образовательная среда ИТОГ | 72-123 | 124-175 | 174-210 |

Дополнительные условия: отсутствуют магистральные и ключевые условия, по которым набрано 0 баллов (если не выполнены, то имеют соответствующий балльный уровень)





Дополнительные условия: на каждый магистральный и ключевой уровень набрано не менее 10% баллов (если не выполнены, то имеют соответствующий балльный уровень)

Дополнительные условия: на каждый магистральный и ключевой уровень набрано не менее 10% баллов (если не выполнены, то имеют соответствующий балльный уровень)



Распределение по уровням по магистральному направлению «Образовательная среда»

Количество принявших участие в самодиагностике –
более 1100 школ Краснодарского края


-  Высокий уровень (16 - 19 баллов)
-  Средний уровень (13 - 15 баллов)
-  Базовый уровень (9 - 12 баллов)
-  Ниже базового уровня (0 - 8 баллов)



**Процентное соотношение уровней самодиагностики по направлению
«Образовательная среда» в муниципалитетах Краснодарского края**

| Муниципалитет | Высокий | Средний | Базовый | Ниже базового |
|-----------------------|---------|---------|---------|---------------|
| г. Краснодар | 54% | 36% | 10% | 0% |
| г.-к. Анапа | 11% | 46% | 36% | 7% |
| г. Армавир | 30% | 44% | 26% | 0% |
| г.-к. Геленджик | 19% | 44% | 37% | 0% |
| г.-к. Горячий Ключ | 0% | 78% | 22% | 0% |
| г. Новороссийск | 58% | 36% | 3% | 3% |
| г.-к. Сочи | 22% | 55% | 22% | 1% |
| Абинский район | 8% | 71% | 21% | 0% |
| Апшеронский район | 20% | 32% | 44% | 4% |
| Белоглинский район | 33% | 25% | 43% | 0% |
| Белореченский район | 0% | 67% | 33% | 0% |
| Брюховецкий район | 0% | 20% | 80% | 0% |
| Выселковский район | 5% | 50% | 40% | 5% |
| Гулькевичский район | 18% | 26% | 52% | 4% |
| Динской район | 18% | 61% | 21% | 0% |
| Ейский район | 36% | 48% | 16% | 0% |
| Кавказский район | 36% | 32% | 32% | 0% |
| Калининский район | 0% | 54% | 46% | 0% |
| Каневской район | 24% | 69% | 7% | 0% |
| Кореновский район | 12% | 75% | 13% | 0% |
| Красноармейский район | 39% | 44% | 17% | 0% |
| Крыловский район | 31% | 31% | 38% | 0% |

| Муниципалитет | Высокий | Средний | Базовый | Ниже базового |
|---------------------------|---------|---------|---------|---------------|
| Крымский район | 44% | 21% | 35% | 0% |
| Курганинский район | 18% | 27% | 55% | 0% |
| Куцневский район | 27% | 42% | 26% | 5% |
| Лабинский район | 38% | 55% | 7% | 0% |
| Ленинградский район | 19% | 52% | 19% | 10% |
| Мостовский район | 21% | 29% | 50% | 0% |
| Новокубанский район | 17% | 43% | 37% | 3% |
| Новопокровский район | 22% | 22% | 50% | 6% |
| Отрадненский район | 13% | 33% | 54% | 0% |
| Павловский район | 15% | 40% | 40% | 5% |
| Приморско-Ахтарский район | 0% | 76% | 24% | 0% |
| Северский район | 7% | 62% | 31% | 0% |
| Славянский район | 19% | 39% | 42% | 0% |
| Староминский район | 0% | 56% | 33% | 11% |
| Тбилисский район | 21% | 50% | 29% | 0% |
| Темрюкский район | 13% | 53% | 31% | 3% |
| Тимашевский район | 26% | 58% | 16% | 0% |
| Тихорецкий район | 26% | 70% | 4% | 0% |
| Туапсинский район | 0% | 43% | 54% | 3% |
| Успенский район | 25% | 50% | 19% | 6% |
| Усть-Лабинский район | 16% | 55% | 29% | 0% |
| Щербиновский район | 8% | 42% | 42% | 8% |



ПРОГРАММА РАЗВИТИЯ ШКОЛЫ -
ДЕТАЛЬНО ПРОРАБОТАННЫЙ
ДОКУМЕНТ, ОРИЕНТИРОВАННЫЙ НА
ПРИОРИТЕТЫ РАЗВИТИЯ
РОССИЙСКОЙ СИСТЕМЫ
ОБРАЗОВАНИЯ
И ОБРАЗОВАТЕЛЬНЫЙ СУВЕРЕНИТЕТ

- Единые подходы на основе общенациональной процедуры самодиагностики
- Оптимизация ресурсов школьной команды, освобождение от «бумажной» работы
- Вариативная + инвариантная части программы развития – единство подходов и сохранение уникальности школы



Создание комфортной развивающей образовательной среды

ОБРАЗОВАТЕЛЬНАЯ СРЕДА ШКОЛЫ



Открытая
и доступная



Воспитывающая
и развивающая



Гарантирующая
безопасность



Обеспечивающая
качественное
образование



Комфортная
и привлекательная
для учеников,
родителей, учителей



Обеспечивающая охрану
и укрепление здоровья,
социальное благополучие

СОЗДАЮЩАЯ УСЛОВИЯ, ОБЕСПЕЧИВАЮЩИЕ ВОЗМОЖНОСТЬ...



Обновленные федеральные государственные образовательные стандарты (ФГОС НОО, ФГОС ООО и ФГОС СОО)



ФГОС НОО



ФГОС ООО



ФГОС СОО

Уклад жизни школы - органическая социальная система (установившийся порядок) образовательных отношений определенного типа (образ жизни), образующая специфическую общественную форму образования.



Создание условий

Развитие личности,
ее способностей

Удовлетворения образовательных
потребностей и интересов

Самореализация обучающихся,
в том числе одаренных



организация урочной и внеурочной деятельности



социальные практики, включая общественно
полезную деятельность



профессиональные пробы



практическая подготовка



использование возможностей организаций
дополнительного образования



использование возможностей профессиональных
образовательных организаций



использование возможностей социальных партнеров
в профессионально-производственной окружении

Создание условий



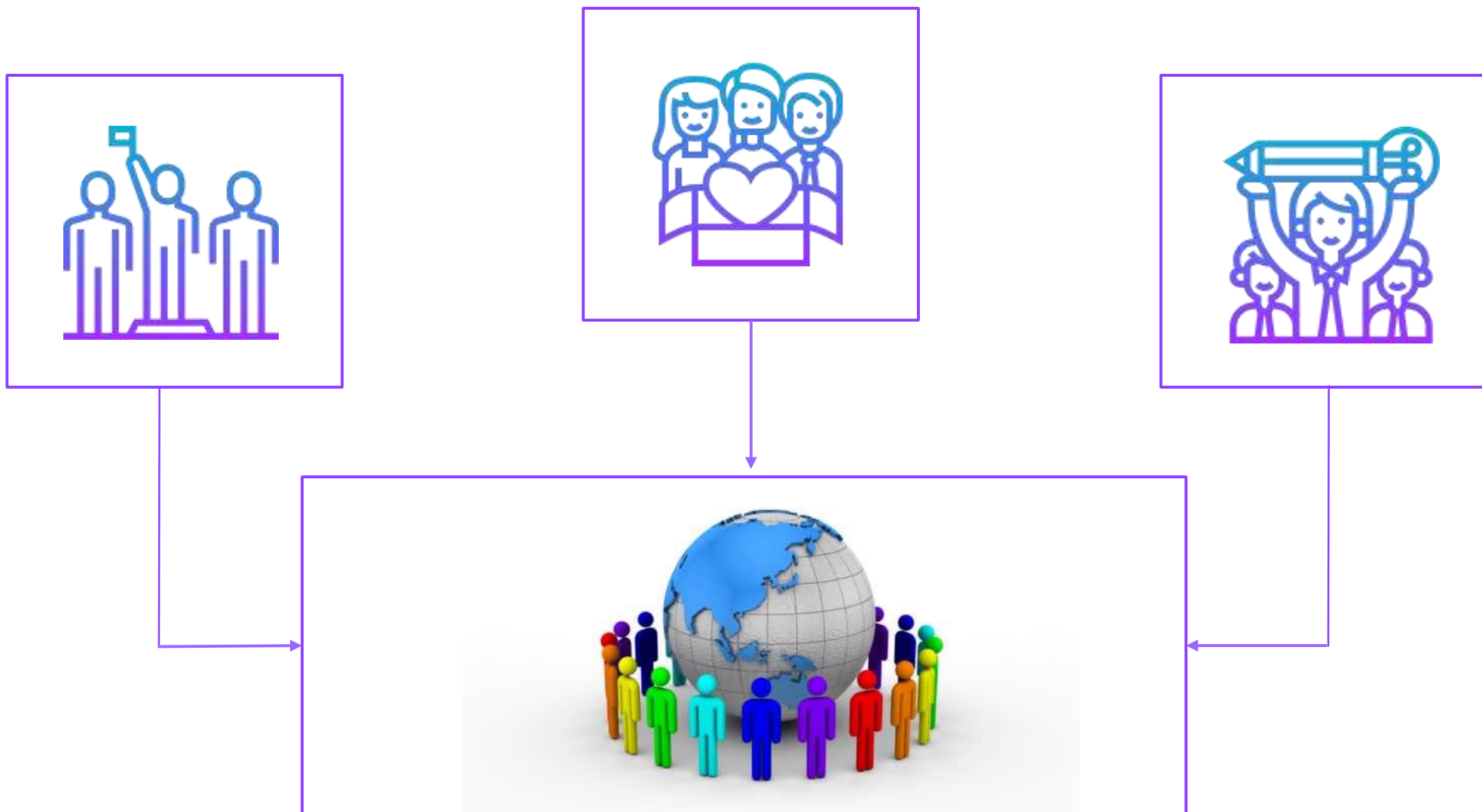
Индивидуализация процесса образования



Формирование функциональной грамотности



Создание условий





Создание условий

Проектирование и развитие программы основного общего образования и условий ее реализации



Обучающиеся

Родители (законные представители)

Педагогические работники

Обновление содержания программы основного общего образования, методик и технологий ее реализации



Учет динамики развития системы образования

Учет запросов обучающихся, родителей (законных представителей)

Учет национальных и культурных особенностей субъекта Российской Федерации



Сетевое взаимодействие направлено на **обеспечение** качества условий образовательной деятельности

Наши контакты



Институт развития образования
Краснодарского края
в социальных сетях

Адрес



город Краснодар,
ул. Сормовская, д. 167

Телефон



8 (861) 203-53-01

Электронная почта



post@iro23.ru

