



**Министерство образования, науки и
молодежной политики Краснодарского края**

Государственное бюджетное образовательное учреждение
дополнительного профессионального образования
«Институт развития образования» Краснодарского края
(ГБОУ ИРО Краснодарского края)

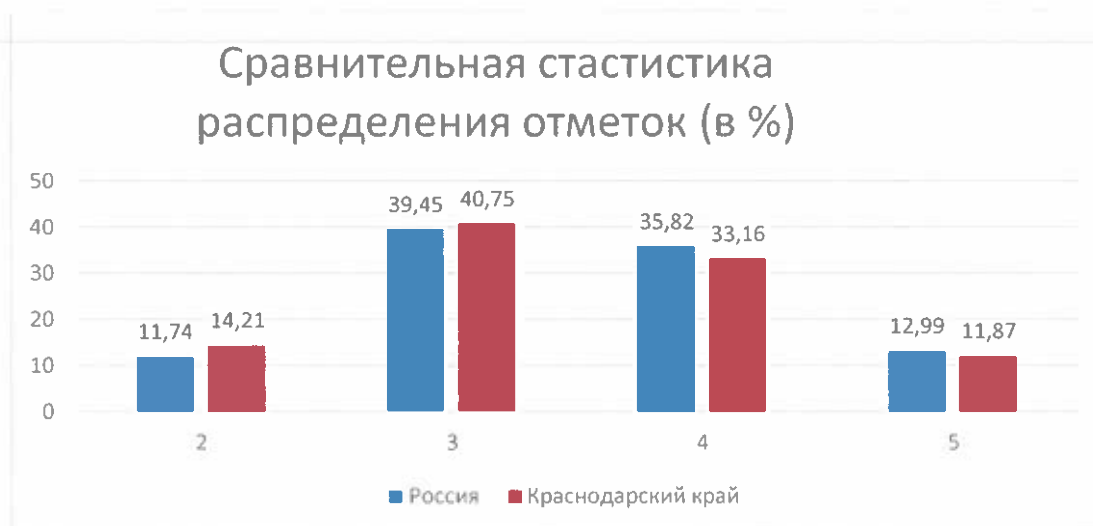
**Методические рекомендации
по результатам анализа ВПР
по русскому языку в 5 классе в 2023 году**

В настоящее время в Российской Федерации создана разноаспектная система оценки качества образования, состоящая из следующих процедур:

- ОГЭ
- ЕГЭ
- национальные исследования оценки качества образования (НИКО)
- всероссийские проверочные работы (ВПР)
- исследования профессиональных компетенций учителей.

Всероссийские проверочные работы (ВПР) проводятся в целях осуществления мониторинга результатов перехода на ФГОС и направлены на выявление качества подготовки обучающихся.

В марте 2023 года в Краснодарском крае во Всероссийской проверочной работе по русскому языку приняли участие 66057 обучающихся 5-х классов из 1142 общеобразовательных организаций Краснодарского края. Ниже на диаграмме приведены результаты выполнения ВПР.



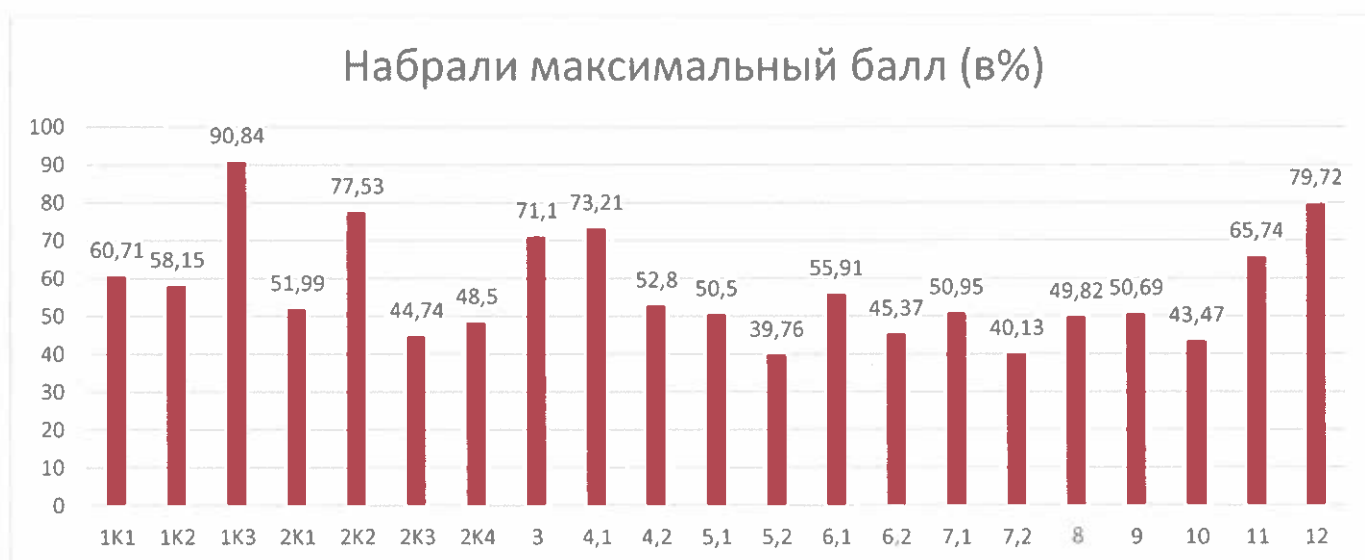
Назначение КИМ для проведения проверочной работы по русскому языку - оценить качество общеобразовательной подготовки обучающихся 5 классов в соответствии с требованиями ФГОС. КИМ ВПР позволяют осуществить диагностику достижения предметных и метапредметных результатов обучения, в том числе овладения межпредметными понятиями и способности использования универсальных учебных действий (УУД) в учебной, познавательной и социальной практике.

Тексты заданий в вариантах ВПР в целом соответствуют формулировкам, принятым в учебниках, включенных в Федеральный перечень учебников, допущенных к использованию при реализации имеющих государственную аккредитацию образовательных программ основного общего образования. Все задания проверочной работы имели базовый уровень сложности.

Вариант проверочной работы содержит 12 заданий, в том числе 5 заданий к приведенному тексту для чтения.

Задания 1–9 предполагают запись развернутого ответа, задания 10–12 – краткого ответа в виде слова (сочетания слов).

Статистика выполнения каждого задания представлена на диаграмме



Из диаграммы видно, что обучающиеся 5-х классов, выполнявшие ВПР по русскому языку, не во всей полноте справились с заданиями № 2К3, № 2К4, № 5, № 7, № 8, № 10.

Задание 2 предполагает знание признаков основных языковых единиц и нацелено на выявление уровня владения обучающимися базовыми учебно-языковыми аналитическими умениями, в частности в задании № 2К3 проверяется умение выполнять морфологический разбор – выявление уровня предметного учебно-языкового аналитического умения анализировать слово с точки зрения его принадлежности к той или иной части речи, умения определять морфологические признаки и синтаксическую роль данного слова. С данным заданием справились 44,74% учащихся. Тема морфологического разбора — одна из самых сложных. Основной метод

изучения морфологии, позволяющий систематизировать знания учащихся о частях речи, – морфологический разбор. Полученные данные показывают, что школьники, как правило, не осознают необходимость соблюдения определенной последовательности при выполнении разбора, ошибаются в определении морфологических признаков слова. Все это ведет к недочетам, ошибкам при выполнении разбора.

Задание № 2К4; связано с синтаксическим разбором – на выявление уровня предметного учебно-языкового аналитического умения анализировать различные виды предложений с точки зрения их структурной и смысловой организации, функциональной предназначенности. С данным заданием справились 48,5% писавших работу.

Задание 5 состоит из двух частей и выявляет предметное умение распознавать прямую речь, пунктуационное умение соблюдать пунктуационные нормы в процессе письма, объяснять выбор графической схемы. Также задание проверяет сформированность универсальных учебных действий. Среди них регулятивные (осуществлять актуальный контроль на уровне произвольного внимания), познавательные (преобразовывать предложение в графическую схему) УУД. Тема «Прямая речь» занимает особое место в курсе русского языка, так как работа над ней позволяет познакомить учащихся с одним из самых распространённых способов передачи чужой речи, стилистическими особенностями и функциями в речи. Поэтому она имеет и речеведческую, и воспитательную направленность. Кроме того, способствует развитию пунктуационных навыков и умений пятиклассников. Предполагаемые трудности при изучении темы заключаются не только при знакомстве с прямой речью, то есть с бессоюзным (интонационным и смысловым) объединением частей, в одной из которых – авторских словах - устанавливается самый факт чужой речи и называется её источник, а в другой – прямой речи - воспроизводится сама чужая речь, но и в особенностях пунктуации при прямой речи в зависимости от препозиции или постпозиции её по отношению к словам автора. С этими же пунктуационными особенностями связаны трудности при построении графической схемы.

Задания 7 проверяют ряд опознавательных умений обучающихся: умение применять синтаксическое знание в практике пунктуационного оформления сложных предложений, умение соблюдать пунктуационные нормы в процессе письма; объяснять выбор написания, в том числе – с помощью графической схемы, а также универсальные учебные действия: регулятивные (осуществлять актуальный контроль на уровне произвольного внимания), познавательные (преобразовывать предложение в графическую схему). Дети часто допускают ошибки при синтаксическом анализе сложных предложений. Ученикам трудно определить границы простых предложений в составе сложносочиненного предложения, определить главные и

придаточные предложения в сложноподчиненном предложении. Давая понятие о сложном предложении, необходимо обратить внимание учащихся на три момента. Во-первых, сложное предложение может состоять не только из двух, но и более простых предложений. Во-вторых, в составе сложного предложения простые предложения не самостоятельны, а сливаются воедино по смыслу. В-третьих, в составе сложного предложения простые предложения соединяются союзами или без них, только интонацией. Работая над темой «Сложные предложения», необходимо научить применять теорию на практике, видеть структуру предложения, формировать умение выразительного чтения сложных предложений, чтобы интонация помогала расставить знаки препинания. Необходимым условием понимания структуры сложных предложений является умение составлять схему простого и сложного предложения, различать основные группы ССП по союзам и значениям, а также умение по схемам рассказать об особенностях СПП и БСП.

В задании 8 на основании адекватного понимания обучающимися письменно предъявляемой текстовой информации, ориентирования в содержании текста, владения изучающим видом чтения (познавательные коммуникативные универсальные учебные действия), проверяются предметные коммуникативные умения распознавать и адекватно формулировать основную мысль текста в письменной форме (правописные умения), соблюдая нормы построения предложения и словоупотребления. С заданием справились 49,82% учащихся.

Задание 10 предполагает ориентирование в содержании текста, понимание его целостного смысла, нахождение в тексте требуемой информации (познавательные универсальные учебные действия), проверку предметного коммуникативного умения опознавать функционально-смысловые типы речи, представленные в тексте. В большинстве случаев трудности при определении типа речи объективно обусловлены — они скрыты в самой структуре текста, в умении определять в тексте «данное» и «новое», соотносить типы речи и функциональные стили текста. Недостаточный учет специфики текста также приводит к снижению балла по данному заданию. Задание верно выполнили 43,47% писавших работу.

Рекомендации.

Практиковать рассредоточенную подготовку, реализуя принцип перспективно-опережающего обучения для отработки наиболее сложных тем;

Организовывать систематическое обобщающее повторение разделов школьного курса, отражённых в заданиях ВПР

Обратить серьёзное внимание на орфографический анализ слова с учётом частеречной принадлежности и морфемного разбора.

Для отработки выполнения морфологического разбора предложить школьникам сделать/выдать опорные схемы – планы анализа частей речи, причем такой план могут составлять и сами учащиеся, внося в них сложный (по их усмотрению) материал. Через многократное обращение к данным заготовкам не только приобретаются более прочные знания, но и вырабатывается навык выполнения данного вида разбора.

Предлагать учащимся задания, связанные с анализом предложения с прямой речью, с умением расставлять и обосновывать знаки препинания в предложениях данного типа. Оформлять схемы к предложениям с прямой речью, использовать в речи (устной и письменной) предложений данного типа.

Предлагать школьникам упражнения, связанные с делением текста на смысловые части, составлением плана текста, формулированием вопросов по содержанию текста и ответов на них, подтверждая ответ примерами из текста, на составление плана прочитанного текста в письменной форме, соблюдая нормы построения предложения и словоупотребления.

Необходимо включать дополнительные задания, направленные на отработку умений адекватно воспроизводить прочитанный текст с заданной степенью свёрнутости и соблюдать в плане последовательность содержания текста, с умением определять типы речи в отдельных фрагментах текста.

Особое внимание необходимо уделить развитию читательской компетенции обучающихся, поскольку некоторые ошибки допущены из-за неверного восприятия условия задания.

В качестве дополнительных инструментов можно использовать российские цифровые образовательные платформы, которые содержат интерактивные курсы, сборники упражнений по школьным предметам с мониторингом прогресса учащихся. В настоящее время педагогам и учащимся бесплатно доступны материалы, размещённые на платформах «ВПР класс», «ФИОКО», «ЯндексУчебник», «Российская электронная школа», «Учи.ру», «Решу ВПР».

Заведующий кафедрой ФО

Н.В.Борисова

Н.В.Борисова