



**МУНИЦИПАЛЬНОЕ БЮДЖЕТНОЕ ДОШКОЛЬНОЕ ОБРАЗОВАТЕЛЬНОЕ
УЧРЕЖДЕНИЕ ЦЕНТР РАЗВИТИЯ РЕБЕНКА – ДЕТСКИЙ САД № 37
МУНИЦИПАЛЬНОГО ОБРАЗОВАНИЯ АБИНСКИЙ РАЙОН**

В.А. Галинская, С.Н. Демченко, С.А. Никитина, Шевченко О.А.

РЕАЛИЗАЦИЯ МОДЕЛИ ВЗАИМОДЕЙСТВИЯ

«СПЕЦИАЛИСТ – РОДИТЕЛЬ – РЕБЕНОК»

В РАМКАХ ВЫЕЗДНОЙ КОНСУЛЬТАТИВНОЙ СЛУЖБЫ

**Сборник методических рекомендаций для специалистов
консультационных центров**



Ахтырский, 2023

Муниципальное бюджетное дошкольное образовательное учреждение
Центр развития ребенка – детский сад № 37
муниципального образования Абинский район

В.А. Галинская, С.Н. Демченко, С.А. Никитина, Шевченко О.А.

РЕАЛИЗАЦИЯ МОДЕЛИ ВЗАИМОДЕЙСТВИЯ
«СПЕЦИАЛИСТ – РОДИТЕЛЬ – РЕБЕНОК»
В РАМКАХ ВЫЕЗДНОЙ КОНСУЛЬТАТИВНОЙ СЛУЖБЫ

Сборник методических рекомендаций для специалистов
консультационных центров

Ахтырский, 2023

УДК 373.24

ББК 74.1

Галинская В.А. Реализация модели взаимодействия «Специалист – родитель – ребенок» в рамках выездной консультативной службы: сборник методических рекомендаций для специалистов консультационных центров / В.А. Галинская, С.Н. Демченко, С.А. Никитина, Шевченко О.А. – Ахтырский, 2023. – 55 с.

Печатается по решению педагогического совета МБДОУ ЦРР – детского сада № 37 МО Абинский район, протокол № 6 от 30.05.2023 г.

Рецензент: Ефименко М.Е., директор муниципального казенного учреждения «Информационно – методический центр в системе дополнительного педагогического образования (повышения квалификации)» муниципального образования Абинский район.

Сборник методических рекомендаций содержит описание организации выездной консультативной службы и модели взаимодействия «Специалист – родитель – ребенок», которая помогает отследить результативность работы специалистов. Сборник содержит чек-листы, анкеты и опросники для родителей, посредством которых можно проанализировать успешность выполненных рекомендаций родителями по отношению к ребенку.

Сборник методических рекомендаций предназначен для педагогов и специалистов Консультационных центров ДОО.

©МБДОУ ЦРР – детский сад № 37

МО Абинский район

©В.А. Галинская, С.Н. Демченко,

С.А. Никитина, О.А. Шевченко

Содержание

Введение	4
1. Организация выездной консультативной службы	5
2. Модель взаимодействия «Специалист – родитель - ребенок»	10
3. Литература	15
4. Приложения	16
Приложение № 1.	16
Приложение № 2.	44

Введение

Выездная консультативная служба «Шаг наВстречу» является одним из направлений деятельности Центра консультационной поддержки семьи «Гармония», обеспечивая его максимальную мобильность, позволяя вести педагогическое просвещение родителей, нуждающихся в квалифицированной помощи специалистов.

Следуя в своей работе Методическим рекомендациям по оказанию услуг психолого-педагогической, методической и консультационной помощи родителям (законным представителям) детей, а также гражданам, желающим принять на воспитание в свои семьи детей, оставшихся без попечения родителей, в рамках федерального проекта «Современная школа» национального проекта «Образование» в 2023 г., авторы задаются вопросом, как отследить связь между специалистом, родителем и ребенком, дошла ли до ребенка помощь через родителя.

Для решения вопроса разработана модель взаимодействия «Специалист-родитель-ребенок», а также предложены для работы чек-листы, анкеты, помогающие отследить динамику решения волнующего вопроса родителя.

Методическое пособие предназначено для педагогов и специалистов Консультационных центров ДОО.

1. Организация выездной консультативной службы

С 2021 года в МБДОУ ЦРР – детском саду № 37 муниципального образования Абинский район организована выездная консультативная служба «Шаг наВстречу» (далее Выездная служба), которая является одним из направлений деятельности работы Центра консультационной поддержки семьи «Гармония» (далее Центр). В феврале 2021г. ДОО присвоен статус краевой инновационной площадкой по теме «Организация выездной консультативной службы как форма взаимодействия семьи и дошкольного образовательного учреждения».

Деятельность Выездной службы регламентируется следующей нормативно-правовой базой:

- Конституцией РФ ст.43;
- Семейным кодексом РФ;
- Законом Российской Федерации от 29 декабря 2012 г. № 273-ФЗ «Об образовании в Российской Федерации»;
- приказом Министерства просвещения Российской Федерации от 17 октября 2013 г. № 1155 «Об утверждении федерального государственного образовательного стандарта дошкольного образования» (с изм. от 08.11.2022 года №955);
- Указом Президента Российской Федерации от 7 мая 2018 года № 204 «О национальных целях и стратегических задачах развития Российской Федерации на период до 2024 года»;
- «Методическими рекомендациями по оказанию услуг психолого-педагогической, методической и консультационной помощи родителям (законным представителям) детей, а также гражданам, желающим принять на воспитание в свои семьи детей, оставшихся без попечения родителей, в рамках федерального проекта «Современная школа» национального проекта «Образование» в 2023 году;

- Федеральным законом «О персональных данных» от 27 июля 2006 г. № 152-ФЗ;

- Постановлением Главного государственного санитарного врача Российской Федерации от 28 января 2021 г. № 2 «Об утверждении санитарных правил и норм СанПиН 1.2.3685-21 «Гигиенические нормативы и требования к обеспечению безопасности и (или) безвредности для человека факторов среды обитания»;

- Уставом МБДОУ ЦРР - детского сада № 37 муниципального образования Абинский район, утвержденный постановлением администрации муниципального образования Абинский район от 21.01.2019 года № 32;

- приказом управления образования администрации муниципального образования Абинский район № 413 от 06.06.2016 г. «О создании консультационных центров для родителей (законных представителей), обеспечивающих получение детьми дошкольного образования в форме семейного образования»;

- приказом муниципального бюджетного образовательного учреждения Центра развития ребенка – детского сада № 37 муниципального образования Абинский район № 111 от 10.06.2016 г. «Об организации консультационного центра для родителей (законных представителей), обеспечивающих получение детьми дошкольного образования в форме семейного образования»;

- Положением о Центре консультационной поддержки семьи «Гармония» муниципального бюджетного дошкольного образовательного учреждения Центра развития ребенка – детского сада № 37, приказ № 126 от 29.10.2021г.;

- Положением о выездной консультативной службе муниципального бюджетного дошкольного образовательного учреждения Центра развития ребенка – детского сада № 37, приказ № 126 от 29.10.2021г.

Организация Выездной службы в рамках функционирования Центра представляет собой методическую, психолого-педагогическую и консультативную модель работы по оказанию помощи родителям с детьми в возрасте от 2 месяцев до 8 лет, а также гражданам, желающим принять на воспитание в свои семьи детей из числа детей-сирот, детей, оставшихся без попечения родителей, имеющих потребность в получении психолого-педагогической, методической и консультационной помощи.

Цель организации Выездной службы: обеспечение максимальной мобильности деятельности Центра консультационной поддержки семьи «Гармония».

Задачи:

- оказание консультативной помощи родителям (законным представителям) по различным вопросам воспитания, обучения и развития детей раннего и дошкольного возраста;
- организация практико-ориентированных занятий с родителями (законными представителями) по вопросам образования детей;
- своевременное диагностирование проблем в развитии у детей раннего и дошкольного возраста с целью оказания родителям коррекционной, психологической и педагогической помощи;
- обучение родителей (законных представителей) работе в дистанционном режиме;
- обеспечение единства семейного и общественного воспитания;
- популяризация деятельности образовательной организации.

Консультирование в выездном режиме специалисты Центра организуют по месту жительства получателя услуги или в помещении других образовательных организаций по договоренности с руководителями этих учреждений. В рамках оказания услуг заключаются договоры о сетевом взаимодействии и сотрудничестве.

Согласно «Методическим рекомендациям по оказанию услуг психолого-педагогической, методической и консультационной помощи

родителям (законным представителям) детей, а также гражданам, желающим принять на воспитание в свои семьи детей, оставшихся без попечения родителей, в рамках федерального проекта «Современная школа» национального проекта «Образование» в 2023 г.» в Центре консультационной поддержки семьи «Гармония» созданы условия для повышения компетентности родителей (законных представителей) детей в вопросах их развития, воспитания, обучения и социализации; получения информации о собственных правах, правах ребенка в сфере образования; планирования родителями (законными представителями) действий по решению возникающих при воспитании, развитии и обучении ребенка вопросов; определения перечня и порядка выполнения необходимых действий гражданами, желающими принять на воспитание в свои семьи детей, оставшихся без попечения родителей.

В работе консультационного центра применяются термины и определения, которые имеют следующее значение:

Услуга психолого-педагогической, методической и консультационной помощи (далее - Услуга) - разовая консультационная помощь по вопросам развития, воспитания, обучения и социализации ребенка; планирования действий граждан, желающих принять на воспитание в свою семью ребенка, оставшегося без попечения родителей.

Получатель Услуги - это родитель (законный представитель) ребенка, а также гражданин, желающий принять на воспитание в свою семью ребенка из числа детей-сирот, детей, оставшихся без попечения родителей, имеющий потребность в получении психолого-педагогической, методической и консультационной помощи.

Услуга может быть оказана в следующих формах:

- очно (очная консультация) - по месту проживания/обучения ребенка получателя Услуги, а также в рамках проведения мероприятий, связанных с вопросами образования детей и обеспечения психолого-педагогического сопровождения их обучения и воспитания - выездная очная консультация;

- дистанционно (дистанционная консультация) - с применением информационно-телекоммуникационных сетей при опосредованном (на расстоянии) взаимодействии консультанта с получателем Услуги (по видеоконференц-связи, в том числе по Zoom и т.д., по телефону) после консультирования в выездном режиме.

Специалисты Центра оказывают выездные консультации, представляющие собой разовую помощь в следующих форматах:

- содержательного консультирования,
- опроса с обратной связью по вопросам развития, воспитания, обучения и социализации ребенка; планирования действий граждан, желающих принять на воспитание в свою семью ребенка, оставшегося без попечения родителей;
- просветительских мероприятий для родительского сообщества.

Содержательное консультирование представляет собой оказание услуги психолого-педагогической, методической и консультационной помощи.

Консультация предполагает устное информирование получателя услуги по интересующим его вопросам, в режиме взаимодействия с получателем, который может уточнять вопросы, задавать вопросы по смежным темам, уточнять содержание ответов.

Устная консультация предполагает выбор любого запроса получателем консультации в пределах вопросов образования, воспитания детей, в рамках психолого-педагогической, методической либо консультативной помощи, и последующие ответы консультанта на вопросы получателя консультации.

Проведение опроса с обратной связью предполагает заполнение получателем Услуги психодиагностического, социологического и иных видов опросников, по итогам которого ему предоставляется обратная связь.

Проведение просветительских мероприятий для родительского сообщества предполагает коллективное обсуждение вопросов построения гармоничных семейных отношений, профилактики детских психологических

травм, профилактики трудного поведения детей и их подготовки к самостоятельной взрослой жизни и др. с выдачей участникам сертификата.

В выездном режиме работы специалисты Центра успешно практикуют групповые формы работы с родителями, которые определяются в зависимости от результатов мониторинга заявленной тематики родителей. На выездах специалисты проводили мастер-классы, круглые столы, брифинги, семинары-практикумы. Родители положительно отзываются о данных мероприятиях.

Групповая форма работы способствует большему охвату родительской общественности, экономии времени специалистов, удобству общения и распространения информации о работе Центра. После проведения просветительского мероприятия, часто родители продолжают общаться с нужными для них специалистами в дистанционном формате.

По окончании каждого консультирования родитель оценивает качество оказываемой услуги, заполняя Лист отзыва родителей об оценке качества услуг Выездной службы. Родитель вправе не предоставлять персональные данные и получить услугу анонимно. Также получателю Услуги предлагается оставить отзыв на «Платформе по оценке качества оказанных услуг» по ссылке <https://okc.iro23.ru/>.

2. Модель взаимодействия «Специалист – родитель - ребенок»

Консультируя родителей, было замечено, что в большинстве случаев можно отследить результат работы учителя-логопеда, т.е. положительную динамику в речевом развитии ребенка. Родители сами повторно обращаются за помощью в консультационный центр, чтобы продолжить помогать ребенку, а заодно и поделиться достигнутыми результатами. Значит, работа специалиста была проведена качественно и его помощь через родителя дошла до ребенка.

Очень часто, получатель Услуги, оставив отзыв о работе консультирующего специалиста, повторно не обращается, и специалист, оказавший услугу, не может узнать, что изменилось в отношении ребенка, воспользовался ли родитель полученной консультативной, психолого-педагогической, методической помощью. Поэтому, была разработана модель, которая помогает отслеживать результат консультационной работы, а именно, родитель применил или нет на практике со своим ребенком полученные советы, рекомендации, дошла ли до ребенка действенная практическая помощь (схема 1.).

Практика показала, что не все получатели Услуг готовы или желают дать обратную связь специалисту консультационного центра, поэтому отследить все обращения не возможно. В то же время, специалисты фиксируют положительные ответы и результаты, которыми делятся родители, а также фиксируются ответы, где положительной динамики в решении интересующих их вопросах не прослеживается. В этих случаях выяснилось, что родитель или не предпринял никаких действий, не воспользовался полученной консультацией, или действовал не точно полученным рекомендациям, выборочно, на свое усмотрение. В таких случаях специалист предлагает повторную консультацию, для уточнения интересующего вопроса.

Для удобства отслеживания положительной динамики в развитии ребенка, были разработаны чек-листы по различным видам деятельности детей, в основе которых взяты материалы «Педагогической диагностики в детском саду в условиях реализации ФГОС ДО», предложенной Л.Н. Лавровой, И.В. Чеботаревой, в основе которой лежат целевые ориентиры образования, т.е. возможные достижения ребенка, степень их выраженности.

Чек-листы с показателями нормального развития детей от рождения до 3 лет были составлены по материалам Сборника «Лучшие практики субъектов Российской Федерации по развертыванию сети центров оказания психолого-педагогической, диагностической и консультативной помощи

родителям с детьми дошкольного возраста, в т.ч. от 0 до 3, и с детьми с особыми образовательными потребностями».

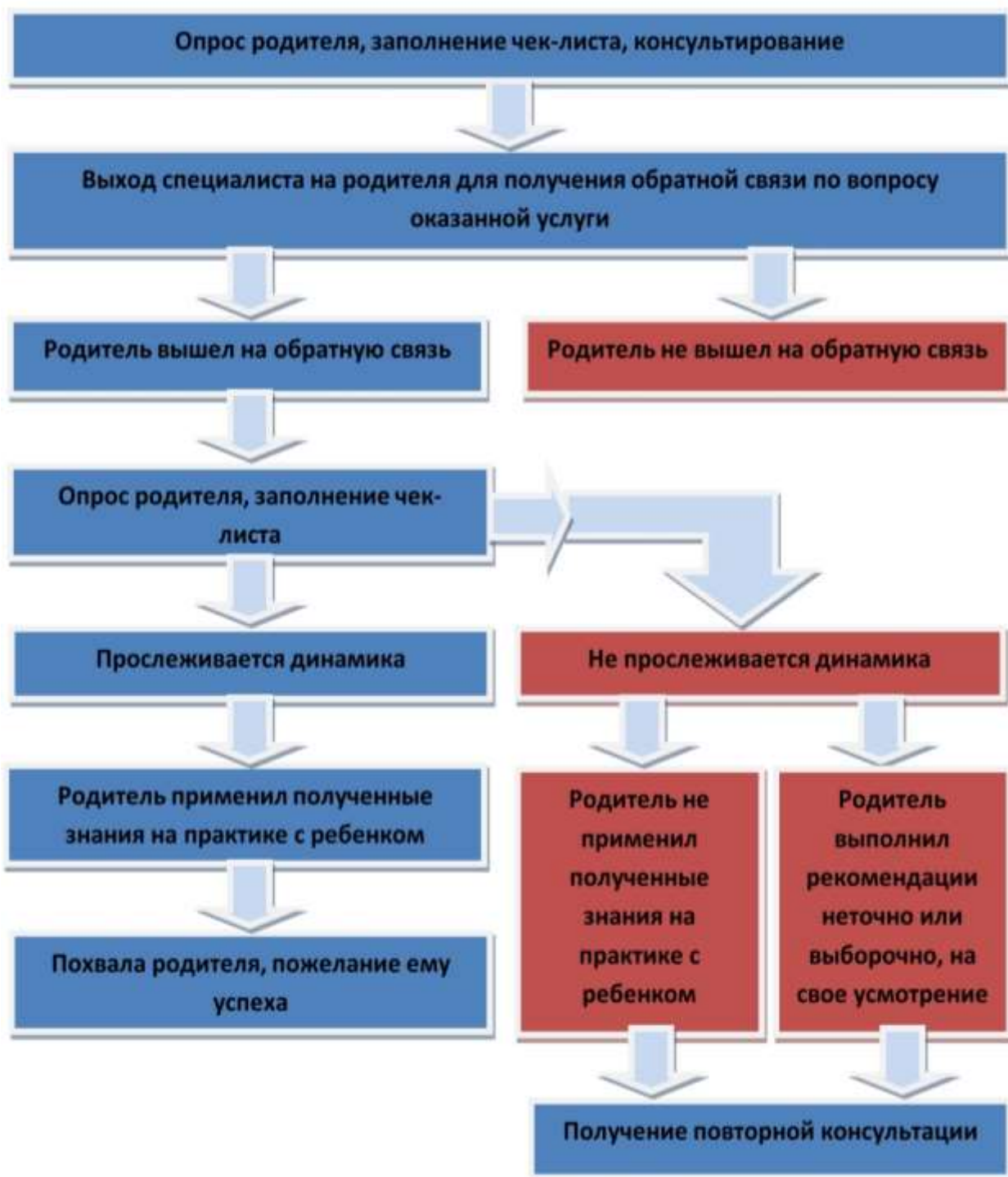


Схема 1. «Модель взаимодействия «Специалист – родитель - ребенок»

Беседуя на первичном приеме с родителем, специалист при необходимости может воспользоваться нужным чек-листом для фиксации ответов, который он сохраняет (Приложение № 1.).

В дальнейшем, при повторном консультировании или по договоренности о выходе на обратную связь по этому же вопросу, фиксируются ответы родителя в этот же чек-лист. Если при опросе положительных утверждений становится больше, то, следовательно, с ребенком была проведена работа, оказана ему помощь или родитель применил советы относительно себя во взаимоотношениях с ребенком. Значит, взаимодействие «специалист-родитель-ребенок» имеет положительный результат.

Так же, в зависимости от поступившего обращения, вместо чек-листа консультирующий специалист может воспользоваться опросником или анкетой. Анкетирование (тестирование) родителей также является эффективным методом сбора информации и традиционным способом сотрудничества педагогов с родителями. Анкетирование дает важную информацию по интересующим специалистов вопросам, проанализировав которую, они могут спланировать работу по консультационной помощи. Анкетирование проводится два раза: при первой встрече и после выполнения родителями рекомендаций специалистов, что позволяет сделать вывод о качестве выполненных рекомендаций (Приложение № 2.)

Критерием оценки результативности деятельности консультационного центра ДОО выступает положительная динамика развития детей: повышение уровня развития основных познавательных процессов ребенка и сформированности навыков в различных видах деятельности.

Уровень развития ребенка отслеживается по следующим показателям: интеллектуальная развитость: представление о себе, обществе, природе и предметном окружении, уровень развития речи, элементарных математических представлений; сформированность навыков художественной деятельности, конструктивной и изобразительной

деятельности; музыкальное развитие; ☐ социальная адаптивность: отношение к занятиям, особенности общения, эмоциональное развитие; ☐ физическая подготовка. В показатели включено описание параметров основных направлений развития дошкольника. Основным методом установления соответствия является выполнение ребенком диагностических заданий которые проводит с ним родитель после консультирования, а также анализ данных наблюдений за ребенком родителями в домашних условиях.

Можно выделить дополнительные критерии определения качества применительно к семейной форме образования:

1. Создание семьей условий для оптимальной социализации ребенка, приобретения личного социального опыта взаимодействия со сверстниками и взрослыми.

2. Единая образовательная среда дома, включающая взаимодействие субъектов семейного образовательного процесса, ежедневное изучение и включение образовательного материала в домашнее пространство.

3. Сформированность педагогических умений у родителей: организаторских, коммуникативных, гностических, проектировочных и др.

4. Осознанное сочетание ролевых социально-деятельностных позиций родителя и педагога в виде адекватного преобразования воспитательной деятельности и оптимального детско-родительского взаимодействия.

5. Соблюдение принципа преемственности ступеней образования.

3. Литература:

1. Белова А.А., Галинская В.А. Организация выездной консультативной службы как форма взаимодействия семьи и ДОО: методическое пособие для педагогов ДОО – Ахтырский, 2021
2. Галинская В.А., Гагина В.А., Сидоренко С.Н. Групповые формы работы с родителями выездной консультативной службы «Шаг наВстречу»: методическое пособие для педагогов ДОО – Ахтырский, 2022
3. Л.Н. Лаврова, И.В. Чеботарева Педагогическая диагностика в детском саду в условиях реализации ФГОС ДО, М.: ТЦ Сфера, 2017
4. Н. Левшина, Л. Санникова, С. Юревич. Консультационные центры как средство сопровождения дошкольного семейного образования
URL:https://dovosp.ru/wp-content/uploads/2018/06/levshina_dv_06_2018.pdf
5. Методические рекомендации по оказанию услуг психолого-педагогической, методической и консультационной помощи родителям (законным представителям) детей, а также гражданам, желающим принять на воспитание в свои семьи детей, оставшихся без попечения родителей, в рамках федерального проекта «Современная школа» национального проекта «Образование» в 2023 г.
URL:<https://bazanpa.ru/minprosveshcheniia-rossii-metodicheskie-rekomendatsii-ot18012023-h5863936/>
6. Сборник материалов «Лучшие практики субъектов Российской Федерации по разворачиванию сети центров оказания психолого-педагогической, диагностической и консультативной помощи родителям с детьми дошкольного возраста, в т.ч. от 0 до 3, и с детьми с особыми образовательными потребностями». URL: <https://dou-malishok.ru/wp-content/uploads/2019/07/Сборник-лучших-практик-КМЦ.pdf>
7. Федеральный закон от 29.12.2012 N 273-ФЗ (ред. от 17.02.2023) «Об образовании в Российской Федерации».
URL:https://www.consultant.ru/document/cons_doc_LAW_140174/f9d3e8f84b9df44048ffe94083eebf76a34bf6a3/

5. Приложения

Приложение № 1

Чек - лист

«Показатели нормального развития детей в возрасте от 0 до 1 года»

Ребенок _____ (Ф.И.) _____ (возраст)

Показатели развития ребенка	Дата проведения опроса					
	да	нет	иногда	да	нет	иногда
Социально-эмоциональное развитие						
2 - 6 мес.						
Улыбка при общении со взрослым						
Комплекс оживления при общении						
Эмоционально-двигательная реакция при появлении матери						
Проявление интереса к окружающим предметам и людям						
6 - 12 мес.						
Внимание ко взрослым, дифференциация «своих» и «чужих»						
Проявление игрового контакта с взрослым						
Лепет и жест как средство коммуникации (с 8 мес.)						
Различные эмоциональные реакции при общении с матерью (с 9 мес.)						
Голосовой сигнал о биологических нуждах						
Избирательное отношение к окружающим (в конце года)						
Избирательность внимания к себе, общение с взрослым с помощью звуко сочетаний						
Выполнение некоторых инструкций, обращение внимания на лицо говорящего (в конце года)						
Общая моторика. Моторика рук						
3 - 6 мес.						
Лежит на животе, опираясь на согнутые под прямым углом предплечья (4 мес.)						
На вытянутые руки (5 мес.);						
Приподнимает голову, поворачивается						

на бок (4-5 мес.)						
Садится (6 мес.)						
Хватает игрушки, ударяет по предметам, захватывает игрушки с любой стороны, чаще двумя руками (5 мес.)						
Держит в каждой руке по предмету (6 мес.)						
6 - 12 мес.						
Посаженный сидит, опираясь на руки, ползает на животе, поворачивается с живота на спину (7 мес.)						
Садится и сидит, не опираясь, становится на четвереньки, ухватившись за опору, становится на колени (8 мес.)						
Встает, ухватившись за опору, переступает, поддерживаемый за руки (9 мес.)						
Стоит самостоятельно, ходит, держась одной рукой (10 мес.)						
Уверенно стоит без опоры, приседает; ходит, держась одной рукой, делает несколько шагов без опоры (11 мес.)						
Ходит без поддержки, приседает, встает (12 мес.)						
Перекладывает предмет из руки в руку, похлопывает рукой по игрушке (7 мес.)						
Манипулирует 2-3 предметами (8 мес.)						
Берет мелкие предметы двумя пальцами (9 мес.)						
Вкладывает пальцы в отверстие под контролем глаза						
Пальцевой захват мелких предметов (10 мес.)						
Выбрасывает игрушки из кровати, вкладывает пальцы в отверстия на ощупь, подражает движениям перелистывания страниц книги (11 мес.)						
Вкладывает один предмет в другой						
Открывает коробку, ящик, пользуется ложкой (12 мес.)						
Зрительно-двигательная координация						
3 - 6 мес.						
Направляет руки ко рту						

Следит за движением рук						
Под контролем зрения направляет руку к предмету и захватывает его						
6 - 12 мес.						
Перекладывает предмет из одной руки в другую						
Может положить ложку в чашку, кубики в коробку						
Восприятие, предметно-игровая деятельность						
0 - 6 мес.						
Слуховое сосредоточение						
Прекращение или изменение характера плача на голос взрослого (с 1 мес.)						
Локализация звука в пространстве (с 4 мес.)						
Адекватная реакция на интонацию, голос матери: беспокоится или оживляется (5 мес.)						
Поворачивается на звук (с 6 мес.)						
Фиксирует и прослеживает взглядом предмет (со 2-го мес.)						
Смотрит на движение рук, ощупывает их (с 3-3,5 мес.)						
Тянется к близко расположенному предмету, водит по нему руками, рассматривая одновременно и предмет, и свои руки (4 мес.)						
Захватывает предмет (5-5,5 мес.)						
6 – 12 мес.						
Под контролем зрения берет, рассматривает и ощупывает игрушки, перекладывает их из руки в руку						
Стучит предметом о предмет и прислушивается к издаваемому звуку						
Выделяет чужих						
Слушает музыку и голосовые интонации						
Узнает голоса близких (с 7 мес.)						
Показывает части тела (с 11 мес.)						
Психическое развитие						
3 - 12 мес.						
Развивается контроль над движениями рук и ног						
Захватывает, роняет, бросает, тянет к себе предметы						

Проявляет недовольство, когда отбирают игрушку						
Общается интонационно выразительными звуками и жестами						
Понимание речи						
3 - 12 мес.						
Поворачивается на голос (с 5-6 мес.)						
Узнает голоса близких (с 7 мес.)						
Отвечает на имя (с 8-9 мес.)						
Прислушивается к речи, к музыке, понимает названия отдельных предметов (с 11 мес.)						
Хлопает в ладоши по речевой инструкции, выполняет простые словесные инструкции, дополняемые жестами (с 9 мес.)						
Обращает внимание на лицо говорящего (с 12 мес.)						

Чек - лист

«Показатели нормального развития детей в возрасте от 1 года до 2 лет»

Ребенок _____ (Ф.И.) _____ (возраст)

Показатели развития ребенка	Дата проведения опроса					
	да	нет	иногда	да	нет	иногда
Социально-эмоциональное развитие						
При необходимости обращается за помощью к взрослому, ищет внимания к себе и старается его сохранить						
Взаимодействует, ждет, пытается помочь начинает проявлять гордость при достижении цели, проявляет эмоции возбуждения, восхищения, гнева, зависти						
Наслаждается компанией сверстников						
Развивается воля, может играть один в присутствии взрослого						
Общая моторика. Моторика рук						
Ходит уверенно, наклоняется, чтобы достать предмет с пола						
Останавливается, идет в сторону в назад, бросает мяч						

Короткое время стоит на одной ноге						
При легкой поддержке ходит вниз поднимается сам, прыгает на месте, крутит педали трехколесного велосипеда						
Держит два предмета в одной руке						
Чертит карандашом, листает страницы книги						
Ставит друг на друга от 2 до 6 кубиков						
Зрительно-двигательная координация						
Чертит штрихи и «каракули», держит чашку, поднимает ее и пьет						
Восприятие, предметно-игровая деятельность						
Прослеживает движение мячика в помещении, снимает кольца с пирамиды, выделяет выражение лица (плач, смех), рассматривает картинки в книге						
Психическое развитие						
Начинает понимать назначение большинства окружающих предметов						
Использует один предмет как инструмент, чтобы достать игрушку						
Подбирает идентичные предметы						
Знает свое имя и названия многих окружающих предметов						
Узнает и называет свое отражение в зеркале						
Называет от одного до пяти частей тела						
Понимание речи						
Дает несколько предметов по просьбе						
Смотрит на показываемые картинки в течение 2 мин.						
Указывает на знакомое лицо, животных игрушки и предметы по словесной инструкции						
Показывает знакомые картинки, когда их называют						
Реагирует на запрет «не трогай»						
Ассоциирует простые слова по категориям: «еда», «одежда», «игрушки»						

Чек - лист

«Показатели нормального развития детей в возрасте от 2 до 3 лет»

Ребенок _____ (Ф.И.) _____ (возраст)

Показатели развития ребенка	Дата проведения опроса					
	да	нет	иногда	да	нет	иногда
Социально - эмоциональное развитие						
Играет самостоятельно, проявляет фантазию						
любит нравиться другим						
подражает сверстникам, играет в простые групповые игры						
Общая моторика, моторика рук						
Учится бегать, ходить на носках, сохранять равновесие на одной ноге, сидит на корточках, спрыгивает с нижней ступеньки						
открывает ящик и опрокидывает его содержимое, играет с песком и глиной, открывает крышки						
использует ножницы						
красит пальцем, нанизывает бусы						
Зрительно-двигательная координация						
Может крутить пальцем диск телефона						
Рисует черточки, воспроизводит простые формы						
Режет ножницами						
Рисует по образцу крест						
Восприятие, предметно - игровая деятельность						
Рассматривает картинки,						
Разбирает пирамиду без учета величины колец						
Выделяет парную картинку по образцу						
Психическое развитие						
Слушает простые рассказы						
Понимает значение некоторых абстрактных слов (большой - маленький, мокрый - сухой и др.)						
Задаёт вопросы «Что это?»						
Начинает понимать точку зрения						

другого лица						
Отвечает «нет» на абсурдные вопросы						
Развивается начальное представление о количестве (больше - меньше, полный - пустой)						
Понимание речи						
Происходит быстрое увеличение словарного запаса						
Понимает сложноподчиненные предложения типа: «Когда мы придем домой, я буду...»						
Понимает вопросы типа: «Что у тебя в руках?»						
Слушает объяснения «как» и «почему»						
Выполняет двухступенчатую инструкцию типа: «Сначала вымоем руки, затем будем обедать»						

Чек - лист

«Социально-коммуникативное развитие» (2 - 3 года)

Ребенок _____ (Ф.И.) _____ (возраст)

Показатели развития ребенка	Дата проведения опроса					
	да	нет	иногда	да	нет	иногда
Игровая деятельность						
Производит последовательные игровые действия (2-3 действия) с образными игрушками: кормит куклу, укладывает спать, ведет на прогулку и др.						
Начинает использовать предметы заместители						
Принимает воображаемую ситуацию «как будто» и адекватно действует в ней						
Общение						
Общается со знакомым взрослым с помощью вербальных средств (используя речь)						
Легко вступает в контакт со взрослым						
По образцу и напоминанию взрослого здоровается, прощается, говорит «спасибо», «пожалуйста»						
Самообслуживание и действия с бытовыми предметами						

Способен к элементарному самообслуживанию: пытается самостоятельно одеваться, есть ложкой, пить из чашки						
Моет руки, пользуется туалетом, носовым платком, и др.						
Помогает убирать игрушки						
Подражает трудовым действиям взрослым						

Чек - лист

«Художественно-эстетическое развитие» (2 - 3 года)

Ребенок _____ (Ф.И.) _____ (возраст)

Показатели развития ребенка	Дата проведения опроса					
	да	нет	иногда	да	нет	иногда
Восприятие смысла музыки						
Воспроизводит по подражанию простые плясовые движения						
Поет небольшие песенки совместно со взрослым						
Слушает небольшие яркие музыкальные произведения						

Чек - лист

«Физическое развитие» (2 - 3 года)

Ребенок _____ (Ф.И.) _____ (возраст)

Показатели развития ребенка	Дата проведения опроса					
	да	нет	иногда	да	нет	иногда
Двигательная активность						
Умеет перешагивать через несколько препятствий						
Воспроизводит простые действия по показу взрослого						
Перепрыгивает на двух ногах через шнур						
Ловит мяч от взрослого с близкого расстояния						

Чек - лист
«Речевое развитие» (2 - 3 года)

Ребенок _____ (Ф.И.) _____ (возраст)

Показатели развития ребенка	Дата проведения опроса					
	да	нет	иногда	да	нет	иногда
Развитие речи						
Узнает, показывает и называет предметы и их части						
Использует в активном словаре слова, обозначающие предметы их части и качества: действия предметов, предлоги (машина – у машины колеса, руль, машина едет, она большая)						
Проявляет активность в речевых контактах: обращается с просьбой, отвечает на вопросы, привлекает внимание к своим действиям, задает вопросы и ждет на них ответа						
Говорит внятно, произносит отдельные фразы и предложения, согласовывая слова в роде числе, падеже						
Восприятие смысла сказок, стихов, рассматривание картинок						
Способен слушать небольшой текст (стихи, рассказы, сказки и др.) без наглядного сопровождения						
Отвечает на элементарные вопросы по картинкам к художественному произведению						
Рассказывает наизусть короткие стихи и потешки						

Чек - лист
«Познавательное развитие» (2 - 3 года)

Ребенок _____ (Ф.И.) _____ (возраст)

Показатели развития ребенка	Дата проведения опроса					
	да	нет	иногда	да	нет	иногда
Предметная деятельность						
Группирует предметы по одному признаку: цвету, величине, форме						

В игрушках вкладышах располагает плоскостные и объёмные формы в соответствующие отверстия						
По образцу сооружает небольшие постройки из деталей: башня, стол, кровать, домик и обыгрывает их по предложению взрослого						
Собирает пирамидку из 3-5 деталей располагая их по убыванию						
Экспериментирование с материалами и веществами						
Обследует свойства пластилина (глины) раскатывает пластилин или глину, способом «колбаской», круговыми движениями, сплющивают (шарик, яблоко)						
Создает по образцу и показу простейшие изображения предметов в рисовании и лепке						
Обследуют свойства бумаги при наклеивании готовых форм в аппликации						
Отвечает на вопросы взрослого в ходе экспериментирования с материалами и веществами						

Чек - лист

«Социально-коммуникативное развитие» (3 - 4 года)

Ребенок _____ (Ф.И.) _____ (возраст)

Показатели развития ребенка	Дата проведения опроса					
	да	нет	иногда	да	нет	иногда
Игровая деятельность						
Комментирует свои игровые действия в играх, вступает в «диалоги» с игрушками						
Стремится выполнять правила в подвижных играх						
Объединяет несколько связанных по смыслу игровых действий						
Выполняет игровые действия с использованием предметов-						

заместителей (ПАЛОЧКИ, КАМУШКИ, КУБИКИ), наделяя один и тот же предмет разными игровыми значениями						
Принимает воображаемую ситуацию или создает ее и адекватно действует в ней						
Коммуникативная деятельность						
Дружелюбно настроен, спокойно играет рядом с детьми, вступает в общение по поводу игрушек, игровых действий						
Самостоятельно или по напоминанию взрослого владеет элементарными навыками культурного общения: здоровается, прощается, благодарит, выражает несогласие в приемлемой форме						
Охотно вступает в диалог со знакомыми взрослыми; отвечает на его вопросы, обращается к взрослому за помощью						
По подсказке, примеру взрослого реагирует на эмоции сверстников и взрослых: сочувствует, откликается на просьбу, делает попытки пожалеть сверстника при необходимости, обнять его, помочь						
Элементарно-трудовая деятельности						
Самостоятельно раздевается и убирает на место свою одежду. Одевается при небольшой помощи взрослого						
Называет некоторые трудовые действия, инструменты						
По примеру взрослого бережно относится к результатам труда взрослых						
По инициативе взрослого помогает поддерживать порядок в комнате						

Чек - лист

«Художественно-эстетическое развитие» (3 - 4 года)

Ребенок _____ (Ф.И.) _____ (возраст)

Показатели развития ребенка	Дата проведения опроса					
Изобразительная деятельность	да	нет	иногда	да	нет	иногда

Охотно включается в процесс деятельности (хочу лепить, рисовать)						
В рисунке может изобразить отдельные предметы простых форм по образцу и показу взрослого						
Правильно пользуется карандашами, кистью и красками						
Лепит предметы из 1—3 частей по образцу и показу, используя разные способы: отщипывание, отрывание, сплющивание, вытягивание, раскатывание между ладонями и на плоскости прямыми и круговыми движениями						
В аппликации может создать изображение предмета по образцу или самостоятельно из готовых форм						
Проявляет эмоциональную отзывчивость на картинку, иллюстрацию и народную игрушку						
Конструирование						
По собственной инициативе обыгрывает свои постройки						
Умеет конструировать постройки по образцу						
Умеет конструировать по подражанию взрослому или сверстнику						
В постройках передает сходство с реальными предметами						
Музыкальная деятельность						
С удовольствием поет, исполняя небольшие песенки индивидуально или коллективно						
Проявляет активность в музыкально-дидактических играх						
С интересом вслушивается в музыку, запоминает и узнает знакомые произведения						
Эмоционально откликается на характер песни, пляски						

Чек - лист

«Речевое развитие» (3 - 4 года)

Ребенок _____ (Ф.И.) _____ (возраст)

Показатели развития ребенка	Дата проведения опроса					
	да	нет	иногда	да	нет	иногда
Развитие речи						
Вступает в диалог со взрослым; адекватно отвечает на вопросы						
Использует все части речи (кроме причастий, деепричастий), простые распространенные и нераспространенные предложения						
Правильно произносит гласные и согласные звуки, кроме сонорных и шипящих ([й'], [л], [л'], [м], [м'], [н], [н'], [р], [р'],) [ж], [ч'], [ш], [щ'])						
Владеет грамматическими категориями разговорного языка; в предложениях согласовывает слова по родам, числам и падежам (мамина книга, железный крючок, много столов)						
Использует в речи обобщающие понятия (овощи, фрукты, одежда, звери, птицы и др.)						
Восприятие художественной литературы						
Активно сопереживает героям произведения, эмоционально откликается на содержание прочитанного						
Совместно со взрослым или самостоятельно с желанием рассматривает книги с иллюстрациями						
Отвечает на вопросы по содержанию произведения						
Охотно участвует в драматизации художественных произведений, в имитации действий животных, сказочных героев и т.д.						
Рассказывает наизусть небольшие стихи, потешки						

Чек - лист
«Познавательное развитие» (3 - 4 года)

Ребенок _____ (Ф.И.) _____ (возраст)

Показатели развития ребенка	Дата проведения опроса					
	да	нет	иногда	да	нет	иногда
Познавательно-исследовательская деятельность						
Выделяет в предметах цвет, форму, величину (в соответствии с программой) и может группировать их по одному признаку						
Умеет расположить предметы (3—5) в порядке увеличения и уменьшения, если отличаются по длине (ширине, высоте) на 2—3 см						
Задаёт вопросы и отвечает на вопросы взрослого						
Понимает и устанавливает простейшие причинно-следственные связи: осенью идет дождь — надо открыть зонт или надеть капюшон, сапожки; весной прогревает солнышко — тает снег и т.д.						
По предложению воспитателя рассматривает предметы						

Чек - лист
«Физическое развитие» (3 - 4 года)

Ребенок _____ (Ф.И.) _____ (возраст)

Показатели развития ребенка	Дата проведения опроса					
	да	нет	иногда	да	нет	иногда
Двигательная деятельность						
Владеет основными видами движений (ходьба, бег, прыжки, лазанье и др.) в соответствии с возрастом						
Умеет бросать и ловить мяч, подбрасывать его вверх и ловить						
Переносит освоенные движения в самостоятельную двигательную деятельность						

Чек - лист

«Социально-коммуникативное развитие» (4 - 5 года)

Ребенок _____ (Ф.И.) _____ (возраст)

Показатели развития ребенка	Дата проведения опроса					
Игровая деятельность	да	нет	иногда	да	нет	иногда
Самостоятельно подбирает атрибуты к играм, использует предметы-заместители; активно видоизменяет имеющуюся игровую обстановку						
Участвует в распределении ролей в сюжетно-ролевых играх («Давай играть, делать...»)						
В сюжетно-ролевых играх поступает в соответствии с общим замыслом. Соблюдает ролевое соподчинение(продавец — покупатель)						
В дидактических и подвижных играх подчиняется правилам						
В сюжетно-ролевой игре участвует в ролевом диалоге со сверстником (взрослым); возможны вариативные диалоги с игрушками						
Коммуникативная деятельность						
Адекватно реагирует на эмоции сверстников и взрослых (без напоминаний взрослого): сочувствует, откликается на просьбу, делает попытки пожалеть сверстника при необходимости, обнять его, помочь						
Начинает проявлять избирательность в выборе партнера во всех видах деятельности: делится игрушками, вступает в ролевой диалог и т.д.						
Проявляет коммуникативные умения: самостоятельно или по напоминанию взрослого здоровается, прощается; обращается на «вы» к взрослому, называет сверстника по имени; благодарит за помощь, угощение, игрушку; просит извинить, использует слова примирения («Давай мириться!», «Давай дружить!» и др.)						

Элементарно-трудова́я де́ятельности						
Умеет самостоятельно поддерживать порядок в шкафчике; готовить свое рабочее место и убирать его						
Старается выполнять обязанности дежурного						
Проявляет инициативу в помощи взрослым в разных видах труда в своей комнате, на участке						
Владеет культурно-гигиеническими навыками и навыками самообслуживания: умеет самостоятельно одеваться, застегивать пуговицы и кнопки и др.						

Чек - лист

«Художественно-эстетическое развитие» (4 - 5 года)

Ребенок _____ (Ф.И.) _____ (возраст)

Показатели развития ребенка	Дата проведения опроса					
	да	нет	иногда	да	нет	иногда
Изобразительная деятельность						
Рисует по образцу и показу предметы, узоры, явления природы, растения, животных и др.						
Лепит по образцу и показу предметы, состоящие из нескольких частей разной формы; передает характерные признаки предметов						
Проявляет эмоциональную отзывчивость при восприятии иллюстраций, произведений народного и декоративно-прикладного искусства						
В аппликации создает изображение предмета (узор) по образцу и показу взрослого						
Самостоятельно занимается изобразительной деятельностью и выделяет конкретную цель («Хочу нарисовать машину, слепить домик» и т.д.)						
Конструирование						
Умеет конструировать постройки по образцу; выполнять элементарные преобразования конструкции по условию						

взрослого						
По образцу и показу сгибает прямоугольный лист бумаги пополам, совмещая стороны и углы (флажки для украшения участка, открытка)						
По образцу и показу приклеивает к основной форме детали (к дому — окна, двери, трубу; к автобусу — колеса)						
По образцу и показу создает поделки из природного материала: листьев, шишек, каштанов, ореховой скорлупы (лодочки, ежики и т.д.)						
Музыкальная деятельность						
Чисто интонирует попевки в пределах знакомых интервалов						
Выполняет танцевальные движения в соответствии с характером музыки						
Выразительно и музыкально исполняет несложные песни						
Музыкальный опыт, накопленный на занятиях, переносит в самостоятельную деятельность						

Чек - лист

«Речевое развитие» (4 - 5 года)

Ребенок _____ (Ф.И.) _____ (возраст)

Показатели развития ребенка	Дата проведения опроса					
	да	нет	иногда	да	нет	иногда
Развитие речи						
По образцу взрослого составляет описательный рассказ из нескольких простых предложений по сюжетной картинке, игрушке						
Произносит все звуки, кроме сонорных ([р], [л])						
В диалоге со взрослым и сверстниками строит развернутые высказывания в соответствии с грамматическими нормами родного языка						
Проявляет интерес к играм со словами,						

звуками, рифмой, проявляет словотворчество						
Восприятие художественной литературы						
Проявляет интерес к детским книгам. Знает героев детских произведений. Может назвать любимую сказку						
Адекватно выражает свое отношение к действиям героев: испытывает симпатию к положительным героям и их действиям. Выражает негативное отношение к отрицательным героям						
Отвечает на вопросы по содержанию произведения						
Охотно участвует в драматизации художественных произведений						
Охотно читает наизусть стихи						

Чек - лист
«Познавательное развитие» (4 - 5 года)

Ребенок _____ (Ф.И.) _____ (возраст)

Показатели развития ребенка	Дата проведения опроса					
	да	нет	иногда	да	нет	иногда
Познавательно-исследовательская деятельность						
Задает вопросы познавательного характера из разных сфер жизни (Как? Почему? Зачем?)						
Сравнивает предметы (предметные картинки) на основе общих признаков и обозначает их обобщающим понятием: дикие животные, домашние животные, насекомые, птицы и т.п.						
Высказывает простые предположения о результатах деятельности («Если сделать так., то получится так...»)						
Сравнивает и группирует предметы по разным признакам: цвету, форме, размеру, количеству (на основе счета или составлением пар), назначению						

Чек - лист
«Физическое развитие» (4 - 5 года)

Ребенок _____ (Ф.И.) _____ (возраст)

Показатели развития ребенка	Дата проведения опроса					
	да	нет	иногда	да	нет	иногда
Двигательная деятельность						
Уверенно бросает и ловит мяч кистями рук. Отбивает мяч от земли одной и двумя руками; подбрасывает и ловит мяч двумя руками						
Прыгает в длину с места, мягко приземляясь						
Метает предметы (теннисный мяч, шишку, снежок и др.) вдаль удобной рукой						
Согласовывает движения рук и ног при ходьбе и беге, сохраняя осанку						

Чек - лист
«Социально-коммуникативное развитие» (5 - 6 года)

Ребенок _____ (Ф.И.) _____ (возраст)

Показатели развития ребенка	Дата проведения опроса					
	да	нет	иногда	да	нет	иногда
Игровая деятельность						
Обозначает тему игры и создает игровую обстановку						
В сюжетно-ролевой и режиссерской игре умеет интегрировать разнообразные события в один сюжет						
В сюжетно-ролевых и режиссерских играх адекватно принимает сюжетные действия, предлагаемые сверстниками, способен развивать их, разворачивать сюжет						
Использует смену ролей в сюжете игры (может поменять свою роль в сюжетно-ролевой игре)						
В играх с правилами (подвижных, дидактических и др.) проявляет интерес к результату, выигрышу, подчиняется						

правилам						
Коммуникативная деятельность						
Способен регулировать свое поведение и общение в соответствии с правилами и оценкой взрослого. Выражает свои чувства в социально приемлемой форме						
Активно участвует в коллективных видах деятельности и переживает, если сверстники не принимают его (например, в совместную игру)						
Владеет коммуникативными умениями и навыками: здоровается, прощается, обращается на «вы» к взрослому, называет сверстника по имени; благодарит за помощь, угощение, игрушку; просит извинения, использует слова примирения; готов прийти на помощь						
Отстаивает свои интересы в приемлемой форме (умеет договориться, установить очередность и др.)						
Элементарно-трудовая деятельности						
Умело владеет культурно-гигиеническими навыками и навыками самообслуживания						
Умело выполняет обязанности дежурного						
С готовностью участвует в коллективном труде со сверстниками						
Умеет поддерживать порядок и соблюдает чистоту в помещении детского сада и на участке						

Чек - лист

«Художественно-эстетическое развитие» (5 - 6 года)

Ребенок _____ (Ф.И.) _____ (возраст)

Показатели развития ребенка	Дата проведения опроса					
	да	нет	иногда	да	нет	иногда
Изобразительная деятельность						
В рисовании, лепке, аппликации передает форму, пропорции предметов						

(соотносит их по величине)						
Умеет лепить пластическим способом, вытягивая части из целого куска; ленточным способом						
Умеет рисовать концом и всем ворсом кисти						
Проявляет эмоциональную отзывчивость при восприятии произведений изобразительного искусства						
По образцу рисует, лепит, создает подарки родным, предметы украшения интерьера и пр., используя освоенные технологии изодетельности						
Конструирование						
Умеет конструировать постройки по объемным образцам и рисункам						
Создает постройки по условиям, задаваемым взрослым; преобразовывает конструкции по условию взрослого: пристроить часть (балкон, веранду); изменить пространственное расположение частей (окон, крылечка и т.д.); дополнить постройку и др.						
Проявляет инициативу в создании построек по замыслу						
По образцу создает поделки из бумаги, природного и бросового материалов						
Умеет правильно пользоваться ножницами, резать по прямой, по кругу						
Музыкальная деятельность						
Поет выразительно, музыкально, интонационно чисто						
Передает через танцевальные движения характер музыки, ее эмоционально-образное содержание						
Эмоционально откликается на характер музыки; узнает и называет любимые музыкальные произведения						
Выполняет простейшие перестроения, меняет движения в соответствии с музыкальными фразами						

Чек - лист
«Речевое развитие» (5 - 6 года)

Ребенок _____ (Ф.И.) _____ (возраст)

Показатели развития ребенка	Дата проведения опроса					
	да	нет	иногда	да	нет	иногда
Развитие речи						
Грамматически правильно строит сложные предложения						
Составляет связный рассказ по сюжетной картине, серии сюжетных картинок, по набору игрушек						
Использует обобщающие слова, антонимы, синонимы, сравнения						
Различает звук, слово, предложение; умеет выделять звуки в слове						
Произносит все звуки родного языка						
Восприятие художественной литературы						
Называет авторов некоторых произведений; называет любимые произведения и объясняет, чем нравится главный герой						
Передает содержание сказок, небольших рассказов (умеет пересказывать) Высказывает предположения о возможных действиях героев книг, мультфильмов, варианты завершения сказок, рассказов						
Отвечает на вопросы взрослого по содержанию произведения и может задать свой вопрос						

Чек - лист
«Познавательное развитие» (5 - 6 года)

Ребенок _____ (Ф.И.) _____ (возраст)

Показатели развития ребенка	Дата проведения опроса					
	да	нет	иногда	да	нет	иногда
Познавательно-исследовательская деятельность						

Проявляет интерес к городу (селу), может рассказать о некоторых его достопримечательностях, проявляет интерес к жизни людей в других странах						
Высказывает предположения и самостоятельно ищет ответы на вопросы с помощью действий поискового характера						
Умеет сравнивать количество предметов на основе элементарных представлении о сохранении количества: количество не зависит от величины предметов, расстояния между ними, пространственного расположения и направления счета						
Выполняет логические операции: анализирует, сравнивает, устанавливает причинно-следственные связи; умеет создавать целое из частей (собирает пазлы), делает выводы						

Чек - лист
«Физическое развитие» (5 - 6 года)

Ребенок _____ (Ф.И.) _____ (возраст)

Показатели развития ребенка	Дата проведения опроса					
	да	нет	иногда	да	нет	иногда
Двигательная деятельность						
Активен в освоении сложных упражнений; проявляет творчество при выполнении знакомых упражнений						
Сохраняет правильную осанку при ходьбе, беге						
Умеет прыгать через короткую скакалку на двух ногах, вращая ее вперед						
Отбивает мяч от земли одной и двумя руками несколько раз						
Прыгает в длину с места на 80 см и более, мягко приземляясь						

Чек - лист

«Социально-коммуникативное развитие» (6 - 7 лет)

Ребенок _____ (Ф.И.) _____ (возраст)

Показатели развития ребенка	Дата проведения опроса					
	да	нет	иногда	да	нет	иногда
Игровая деятельность						
Умеет развивать сюжет и комбинировать разнообразные события (сюжетосложение и сюжетотворчество)						
В сюжетно-ролевой игре использует предметные действия, ролевое взаимодействие и ролевые диалоги с партнером						
Согласовывает в игровой деятельности интересы свои и партнеров, умеет объяснить замыслы и найти для себя подходящую роль						
Замещает словом действия в сюжетно-ролевых и режиссерской играх, сворачивает отдельные действия с предметами: «Уже приехали, а теперь идем в кафе» и т.д.						
В играх с правилами точно выполняет требования, следит за точным выполнением правил всеми участниками; может объяснить содержание и правила игры другим детям						
Коммуникативная деятельность						
В самостоятельной деятельности взаимодействует с детьми, избирательно сочетая парную дружбу с широким товариществом						
Способен к волевой регуляции поведения, преодолению своих непосредственных желаний, если они противоречат установленным нормам, правилам, данному слову, общей договоренности и оценке взрослого						
Проявляет эмоциональную отзывчивость: умеет посочувствовать, утешить сверстника, помочь, поделиться чем-либо (игрушками, сладостями и др.)						
Свободно участвует в диалоге со						

сверстниками и взрослыми, соблюдая правила общения						
Обсуждает события, делится своими мыслями, впечатлениями						
Элементарно-трудовая деятельности						
Следует инструкции взрослого при выполнении трудового действия; действует по правилу и образцу; контролирует собственную деятельность; оценивает результат						
Стремится быть причастным к труду взрослых (помогает убирать участок, ремонтировать игрушки и книги и др.)						
Умеет доводить начатое дело до конца; проявляет настойчивость, добивается нужного результата						

Чек - лист

«Художественно-эстетическое развитие» (6 - 7 лет)

Ребенок _____ (Ф.И.) _____ (возраст)

Показатели развития ребенка	Дата проведения опроса					
	да	нет	иногда	да	нет	иногда
Изобразительная деятельность						
В рисовании (аппликации) умеет располагать предметы на всем листе бумаги; передает расположение предметов вдали и вблизи, располагая их на широкой полосе земли «ближе» и «дальше»						
Определяет для себя конкретную цель, не выпускает ее из виду во время работы и возвращается к ней в случае прерванной работы, доводит ее до конца, фиксирует конечный результат в речи						
Проявляет эмоциональную отзывчивость при восприятии произведений изобразительного искусства						
В рисовании и лепке передает форму предмета, пропорции и динамику						
По собственной инициативе рисует, лепит, создает подарки родным,						

предметы украшения интерьера и пр., используя освоенные технологии изодейтельности						
Конструирование						
Проявляет самостоятельность, творчество, инициативу при создании построек по замыслу						
Умеет конструировать постройки по чертежам, схемам, по заданным условиям						
По образцу и показу умеет создавать простые поделки из бумаги в технике «оригами»						
Самостоятельно придумывает и создает поделки из бумаги, природного и бросового материалов						
Правильно пользуется ножницами, может резать по извилистой линии, по кругу, вырезать цепочку предметов						
Музыкальная деятельность						
Проявляет себя во всех видах музыкальной исполнительской деятельности в повседневной обстановке и на праздниках						
С удовольствием слушает доступные музыкальные произведения и эмоционально на них отзывается; может высказать свое мнение о прослушанном музыкальном произведении						
Проявляет творчество в музыкальных играх-драматизациях; танцевальных движениях						
Поет выразительно, правильно передавая мелодию						

Чек - лист
«Речевое развитие» (6 - 7 лет)

Ребенок _____ (Ф.И.) _____ (возраст)

Показатели развития ребенка	Дата проведения опроса					
	да	нет	иногда	да	нет	иногда
Развитие речи						

Высказывается простыми распространёнными и сложными использует все части речи						
Употребляет антонимы, синонимы, сравнения, многозначные слова						
Составляет связный рассказ по сюжетной картине (картинкам), составляет рассказы по плану о событии, набору игрушек						
Рассказывает истории из личного опыта; пытается сочинять сказки, истории, придумывает рифмы						
Проводит звуковой анализ слов: выделяет определенный звук, дает ему характеристику; делит слова на слоги. Проявляет желание самому научиться читать						
Восприятие художественной литературы						
Может дать оценку поступку героя						
Может сочинить свою сказку (историю)						
Включается в беседу по содержанию литературных произведений						
Пересказывает содержание рассказа, сказки, используя образные слова и выражения						

Чек - лист

«Познавательное развитие» (6 - 7 лет)

Ребенок _____ (Ф.И.) _____ (возраст)

Показатели развития ребенка	Дата проведения опроса					
	да	нет	иногда	да	нет	иногда
Познавательно-исследовательская деятельность						
Задает вопросы об отвлеченных вещах; способен к простому рассуждению						
Сравнивает природные и рукотворные объекты; умеет выделить их различия						
Проявляет интерес к символическим языкам (цифры, буквы, графические						

схемы, дорожные знаки, ноты и др.)						
Умеет сравнивать количество предметов, объемы жидких или сыпучих веществ на основе элементарных представлений о сохранении количества: количество не зависит от величины предметов, расстояния между ними, пространственного расположения и направления счета; объем вещества не зависит от формы и размера сосуда						
Умеет самостоятельно высказывать гипотезы перед началом эксперимента и сравнивать ее с полученным результатом						

Чек - лист
«Физическое развитие» (6 - 7 лет)

Ребенок _____ (Ф.И.) _____ (возраст)

Показатели развития ребенка	Дата проведения опроса					
	да	нет	иногда	да	нет	иногда
Двигательная деятельность						
Умеет прыгать через скакалку разными способами						
Сохраняет правильную осанку при ходьбе, беге						
Отбивает от земли мяч одной рукой несколько раз; подбрасывает и ловит мяч одной рукой несколько раз						
Умеет прыгать в длину с места, с разбега, приземляясь на обе ноги и не теряя равновесия в высоту с разбега						
Использует приобретенные двигательные навыки в различных условиях						
Сохраняет статическое равновесие (от 15 с), стоя на линии (пятка одной ноги примыкает к носку другой)						

Анкета № 1 «Какой Вы родитель?»

Отметьте, пожалуйста, те фразы, которые Вы часто употребляете в общении с детьми.

Вопросы	Баллы
Сколько раз тебе повторять?	2
Посоветуй мне, пожалуйста.	1
Не знаю, что бы я без тебя делала!	1
И в кого ты такой уродился?!	2
Какие у тебя замечательные друзья!	1
Ну на кого ты похож (а)?	2
Я в твои годы...	2
Ты моя опора и помощник (ца).	1
Ну что за друзья у тебя?	2
О чем ты только думаешь?!	2
Какая (какой) ты у меня умница (молодец)!	1
А как ты считаешь, сынок (доченька)?	1
У всех дети, как дети, а ты...	2
Какой ты у меня сообразительный (ая)!	1

Теперь подсчитайте общее количество баллов.

От 5 до 7 баллов. Вы живете с ребенком душа в душу. Вы уважаете ребенка, и он искренне любит и уважает Вас. Ваши отношения способствуют становлению его личности.

От 8 до 10 баллов. Намечаются некоторые сложности во

взаимоотношениях с ребенком, непонимание его проблем, попытки перенести вину на недостатки в его развитии на самого ребенка.

11 баллов и выше. Вы не последовательны в общении с ребенком. Он уважает Вас, хотя и не всегда с Вами откровенен. Его развитие подвержено влиянию случайных обстоятельств.

Конечно, Вы понимаете, что это лишь намек на действительное положение дел, ведь то, какой Вы родитель, не знает никто лучше Вас самих.

Анкета № 2 «Какой Вы родитель?»

Уважаемые родители, предлагаем Вам проверить, насколько Вы обладаете способностями воспитателя.

№ п/п	Вопрос «Можете ли Вы...»	Варианты ответов			Баллы
		«Могу и всегда так поступаю» (3 балла)	«Могу, но не всегда так поступаю» (2 балла)	«Не могу» (1 балл)	
1.	В любой момент оставить все свои дела и заняться ребенком?				
2.	Посоветоваться с ребенком, невзирая на его возраст?				
3.	Извиниться перед ребенком в случае своей неправоты?				
4.	Признаться ребенку в ошибке, совершенной по отношению к нему?				
5.	Овладеть собой и сохранить самообладание, даже если поступок ребенка вывел вас из себя?				
6.	Поставить себя на место				

	ребенка?				
7.	В игре с ребенком поверить хотя бы на минуту, что вы добрая фея (прекрасный принц)?				
8.	Рассказать ребенку поучительный случай из детства, который показывает вас в невыгодном свете?				
9.	Всегда воздерживаться от употребления слов и выражений, которые могут ранить ребенка?				
10.	Пообещать ребенку, что выполните его желание за хорошее поведение?				
11.	Устоять против детских просьб и слез, если вы уверены, что это-прихоть, быстрое желание?				
Всего баллов					

Инструкция: напротив каждого вопроса поставьте отметку в той колонке, ответ которой соответствует вам больше всего. И подсчитайте общее количество баллов.

Ключ

От 33 до 24 баллов: Ребенок для вас самая большая ценность в вашей жизни. Вы стремитесь не только понять, но и узнать его, относитесь к нему с уважением, придерживаетесь наиболее прогрессивных принципов воспитания и постоянной линии поведения. Другими словами, вы действуете правильно и можете надеяться на хорошие результаты.

От 24 до 14 баллов: Забота о ребенке для вас вопрос первостепенной важности. Вы обладаете способностями воспитателя, но на практике не всегда применяете их последовательно и целенаправленно. Порой вы чересчур строги, в других случаях - излишне мягки, кроме того вы склонны к

компромиссам, которые ослабляют воспитательный эффект. Вам следует серьезно подумать над своим подходом к воспитанию ребенка.

Менее 14 баллов: У вас серьезные проблемы с воспитанием ребенка. Вам недостает либо знаний, либо желания и стремления сделать ребенка личностью, а возможно и того и другого. Советуем обратиться за помощью к педагогам и ознакомиться с литературой по вопросам семейного воспитания.

Анкета для родителей № 1. «Признаки агрессивности»

Ответьте, пожалуйста, на каждое утверждение «да» или «нет».

1. Злой дух временами вселяется в него .
2. Он не может промолчать, когда чем-то недоволен .
3. Когда кто-то причиняет ему зло, он старается отплатить ему тем же.
4. Иногда ему без всякой причины хочется выругаться.
5. Бывает, что он с удовольствием ломает игрушки.
6. Иногда он так настаивает на чем-либо, что окружающие теряют терпение.
7. Он не прочь подразнить животных.
8. Очень сердится, если ему кажется, что кто-то подшучивает над ним.
9. Кажется, что иногда у него вспыхивает желание сделать плохое, шокирующее окружающих.
10. В ответ на обычные распоряжения стремится все сделать наоборот.
11. Часто не по возрасту ворчлив.
12. Воспринимает себя как самостоятельного и решительного.
13. Любит быть первым, командовать, подчинять себе других.
14. Неудачи вызывают у него сильное раздражение, поиски виновных.
15. Легко ссорится, вступает в драку.
16. Старается общаться с младшими и физически более слабыми .
17. У него нередки периоды мрачной раздражительности.
18. Не считается со сверстниками, не уступает, не делится.
19. Уверен, что любое задание выполнит лучше других.

Положительный ответ на каждое предложенное утверждение оценивается в 1 балл.

Подсчитайте, сколько утверждений, по вашему мнению, относится к исследуемому ребенку.

Высокая агрессивность: 15—20 баллов.

Средняя: 7—14 баллов.

Низкая: 1— 6 баллов.

Анкета № 2 «Агрессивен ли Ваш ребенок»

Ответьте, пожалуйста, на каждое утверждение «да» или «нет».

1. Легко ли ваш ребенок ссорится или вступает в драку.
2. Стараются общаться с младшими и физически более слабыми.
3. Ваш ребенок не может промолчать, когда чем-то недоволен.
4. Бывает ли такое, что он с удовольствием ломает игрушки.
5. Он не прочь подразнить животных.
6. У него часто меняется настроение.
7. Любит командовать, подчинять себе других.
8. Не считается со сверстниками, не уступает, не делится игрушками.
9. Бывает ли такое, что рассматривая книжку, он может вырвать страницу.
10. Может ли ваш ребенок оторвать листок у комнатного растения.
11. Уверен ли ваш ребенок, что может выполнить любое задание лучше всех.
12. Переспорить его трудно.
13. Иногда у него вспыхивает желание сделать что-то плохое, шокирующее окружающих.
14. В ответ на обычные замечания стремится сделать все наоборот.
15. Неудачи вызывают у него сильное раздражение, желание найти виноватых.

16. Когда кто-то сделал ему зло, он обязательно старается отплатить тем же.
17. Воспринимает себя как самостоятельного и решительного.
18. Иногда ему без всякой причины хочется ругаться.

Положительный ответ на каждое предложенное утверждение оценивается в 1 балл.

Подсчитайте, сколько утверждений, по вашему мнению, относится к исследуемому ребенку.

Высокая агрессивность: 14—18 баллов.

Средняя: 7—13 баллов.

Низкая: 1—6 баллов.

Тест на оценку уровня тревожности ребенка № 1.

Внимательно прочитайте эти утверждения и оцените, насколько они характерны для Вашего ребенка. Если это проявление ярко выражено, поставьте 2 балла; если оно встречается периодически - 1 балл; если отсутствует - 0 баллов.

1. Легко расстраивается, много переживает.
2. Часто плачет, ноет, долго не может успокоиться.
3. Капризничает и раздражается по пустякам.
4. Часто обижается, дуется, не переносит никаких замечаний.
5. Бывают припадки злости.
6. Заикается.
7. Грызет ногти.

8. Сосет палец.
9. Имеет плохой аппетит.
10. Разборчив в еде.
11. Засыпает с трудом.
12. Спит беспокойно.
13. Неохотно встает.
14. Часто моргает.
15. Дергает рукой, плечом, тербит одежду.
16. Не умеет сосредоточиться, быстро отвлекается.
17. Старается быть тихим.
18. Боится темноты.
19. Боится одиночества.
20. Боится неудачи, не уверен в себе, нерешителен.
21. Испытывает чувство неполноценности.

Обработка результатов.

28 - 42 балла - невроз, высокая степень психоэмоционального напряжения.

20 - 27 баллов - невроз был или будет в ближайшее время.

14 - 19 баллов - нервное расстройство, средняя степень психоэмоционального напряжения.

7 - 13 баллов - высокая степень психоэмоционального напряжения, ребенку необходимо внимание.

Менее 7 баллов - отклонения не существенны и являются выражением возрастных особенностей.

Анкета «Тревожный ли Ваш ребёнок?» № 2.

Уважаемые родители, просим вас ответить на вопросы данной анкеты, с целью выявления **уровня тревожности** на основе вашего наблюдения за детьми!

1	Ребёнок легко расстраивается, много переживает	
2	Во время выполнения заданий очень напряжен, скован	
3	Не может долго работать не уставая	
4	Боится сталкиваться с трудностями	
5	Спит беспокойно, засыпает с трудом	
6	Жалуется, что снятся страшные сны	
7	Часто говорит о возможных неприятностях	
8	Появляются выраженные страхи, опасения, боязнь в каких-то новых, неизвестных или ответственных ситуациях	
9	Смущается чаще других	
10	Возрастает неуверенность в себе, нерешительность в действиях и поступках	
11	Быстро утомляется, отвлекается, не может сконцентрировать внимание долгое время	
12	Все труднее найти с ребенком общий язык, договориться, ребенку не по себе, все время меняет решения, погружается в себя	
13	Часто моргает, дергает плечом, рукой, теребит одежду	
<p>Отметьте пункты цифрами 0, 1, 2.</p> <p>0 – данная проблема отсутствует;</p> <p>1 – только проявляется;</p> <p>2 – ярко выражена.</p>		

Обработка результатов:

Менее 7 баллов – отклонения несущественны;

7 - 13 баллов – невысокая степень тревожности;

14 - 19 баллов – средняя степень психического напряжения;

20 - 27 – ожидается нервный срыв, переход к высокой степени психоэмоционального напряжения;

28 - 40 – высокая степень психоэмоционального напряжения.

Анкета № 1. «Поощрения и наказания»

Просим Вас заполнить анкету, посвященную теме наказаний. Возможно, Вы не раз стояли перед проблемой - наказывать или не наказывать своего ребенка. Как Вы выходили из этой ситуации?

1. Наказания происходят потому, что _____
2. Мне приходится наказывать ребенка, когда _____
3. Какие наказание применяли по отношению к Вам родители в детстве:
а) пощечина; б) ремень; в) шлепок; г) щипали; д.) царапали; е.) били кулаком;
ж) лишали, еды; з) сажали в темное место; и) ставили в угол; к) ставили на колени на крупу; л) не разговаривали; м) лишали удовольствий; н) другие

4. Какие наказания Вы считаете возможным применять по отношению к ребенку? _____
5. Какие наказания Вы реально применяете по отношению к своему ребенку?

6. Кто, с Вашей точки зрения, был наиболее агрессивен в семье Ваших родителей? _____
7. В Вашей семье? _____
8. Можете ли Вы в публичном месте ударить своего ребенка?

9. Повысить на него голос? _____
10. За что и в какой ситуации Вы можете ударить ребенка?

11. Что раздражает Вас в Вашем ребенке? _____
12. В жене (муже)? _____
13. В родителях? _____
14. В себе самом? _____

Анкета № 2. «Поощрения и наказания в воспитании детей»

Уважаемые родители! Просим Вас ответить на вопросы об использовании мер поощрения и наказания в воспитании детей.

1. Слушается ли Вас ребенок? _____
2. Как Вы добиваетесь выполнения распоряжения? _____
3. За что и как Вы наказываете ребенка? _____
4. За что и как поощряете? _____
5. Какие наказания и поощрения применяли к ребенку последнее время?

Анкета для родителей детей 7 лет «Готов ли Ваш ребенок к школе?»

Поставьте знак + против высказываний, с которыми Вы согласны. Те ответы, которые остались пустыми - это план вашей работы с ребенком до сентября.

1. Хочет ли Ваш ребенок идти в школу?
2. Привлекает ли его в школе то, что он там много узнает?
3. Может ли он заниматься самостоятельно каким-либо делом, требующим сосредоточения в течение 30 минут, например, собирать конструктор?
4. Верно ли, что Ваш ребенок в присутствии незнакомых взрослых не стесняется?
5. Умеет ли он составлять рассказ по картинке не короче, чем из пяти предложений?
6. Может ли Ваш ребенок рассказать наизусть несколько предложений?
7. Умеет ли он изменять существительные по числам? (единственное и множественное число)
8. Умеет ли Ваш ребенок читать по слогам или целым словом?

9. Умеет ли он считать до 10 и обратно?
10. Может ли Ваш ребенок решать простые задачи на вычитание и прибавление единицы?
11. Верно ли, что Ваш ребенок имеет «твердую руку» (при использовании пишущих предметов)?
12. Любит ли он рисовать или раскрашивать картинки?
13. Может ли Ваш ребенок пользоваться ножницами и клеем?
14. Может ли он собрать разрезную картинку из 5 частей за одну минуту?
15. Знает ли Ваш ребенок названия диких или домашних животных?
16. Может он обобщать понятия, например, назвать одним словом «овощи» помидоры, морковь, лук?
17. Любит ли Ваш ребенок заниматься самостоятельно: рисовать, собирать мозаику и т.д.?
18. Может ли он понимать и точно выполнять словесные инструкции?

Если Вы ответили «да», то поставьте 1 балл, если Вы написали «нет», то поставьте 0, затем сложите все ответы.

15 - 18 баллов - можно считать, что ребенок вполне готов к тому, чтобы идти в школу;

10 - 14 баллов - Вы на правильном пути, ребенок многому научился, а содержание вопросов, на которые вы ответили отрицанием, подскажет Вам точки приложения дальнейших усилий;

9 и меньше – почитайте специальную литературу, постарайтесь уделять больше времени занятиям с ребенком и обратите особое внимание на то, чего он не умеет.

Авторы-составители:

В.А. Галинская, С.Н. Демченко, С.А. Никитина, О.А. Шевченко

РЕАЛИЗАЦИЯ МОДЕЛИ ВЗАИМОДЕЙСТВИЯ
«СПЕЦИАЛИСТ – РОДИТЕЛЬ – РЕБЕНОК»
В РАМКАХ ВЫЕЗДНОЙ КОНСУЛЬТАТИВНОЙ СЛУЖБЫ

Методические рекомендации

МБДОУ ЦРР - детский сад № 37
муниципального образования Абинский район
Индекс: 353300,
Российская Федерация, Краснодарский край
Абинский район, п. Ахтырский
ул. Ленина, д.32

