



**«Особенности
выполнения
заданий ЕГЭ по
географии в 2024
году с развернутым
ответом»**



**Тьютор ЕГЭ, учитель географии
МБОУ СОШ № 4 Павловский район**

Левина Л.В.
www.horrappt.com



Общие сведения о варианте КИМ

- ◆ На выполнение экзаменационной работы отводится 180 минут – 3 часа.
- ◆ На экзамене можно использовать прилагаемые справочные материалы, непрограммируемый калькулятор
- ◆ На основе результатов выполнения всех заданий работы определяются первичные баллы, которые затем переводятся в тестовые по 100-бальной шкале.
- ◆ Общий максимальный первичный балл за выполнение всей экзаменационной работы – 38



Справочные материалы (таблицы)

Основные демографические показатели некоторых стран Южной Америки и Африки в 2017 г.

Страна	Численность населения, млн человек	Рождаемость, ‰	Смертность, ‰	Плотность населения, человек на км ²	Доля городского населения, %	Ожидаемая продолжительность жизни, лет	Доля лиц в возрасте младше 15 лет, %	Доля лиц в возрасте старше 65 лет, %
Аргентина	42,7	16	6	16	91	77	25	12
Боливия	11,3	23	7	11	70	69	32	7
Бразилия	207,9	14	6	25	86	75	23	8
Венесуэла	31,4	19	5	36	88	75	28	7
Гвинея (Фр)	0,3	21	8	4	85	78	33	5
Колумбия	49,8	15	6	45	76	76	26	8
Парагвай	6,9	21	6	18	60	73	30	6
Перу	32,2	19	6	26	79	75	27	7
Уругвай	3,5	14	9	20	95	77	21	15
Чили	18,6	14	6	25	87	80	21	11
Эквадор	17,0	20	5	69	65	76	29	7
Алжир	42,7	26	4	18	73	77	29	6
Ангола	30,4	45	10	25	45	60	48	2
Египет	97,0	27	6	101	43	72	33	4
Кения	51,0	31	6	92	27	67	41	3
Ливия	6,4	20	5	4	79	72	29	4
Мали	19,4	45	10	16	42	60	47	2
Марокко	35,1	19	5	81	79	75	25	6
Нигер	22,2	48	10	18	16	60	50	3
Судан	40,6	34	8	23	36	64	41	4
Танзания	57,5	39	7	69	34	65	45	3
Тунис	11,6	19	6	76	68	76	24	8
Уганда	44,1	41	9	229	24	63	48	3
Чад	14,9	45	13	13	23	53	47	2
Эфиопия	105,0	33	7	110	20	65	41	4





Справочные материалы (таблицы)

Показатели социально-экономического развития некоторых стран Южной Америки и Африки в 2017 г.

Страна	Объем ВВП, млрд долл.	Структура ВВП, %			Структура занятости населения, %			Объем экспорта, млрд долл.	Объем сельскохозяйственного экспорта, млрд долл.
		Сфера услуг	Промышленность	Сельское хозяйство	Сфера услуг	Промышленность	Сельское хозяйство		
Аргентина	922,1	61,1	28,1	10,8	66	29	5	58,43	37,4
Боливия	85,8	48,2	37,8	13,8	49	22	29	7,7	1,6
Бразилия	3243,2	72,7	20,7	6,6	59	32	9	217,7	90,4
Венесуэла	452,7	54,9	40,4	4,7	70	22	8	31,6	0,03
Колумбия	711,6	62,1	30,8	7,2	62	21	17	37,8	8,3
Парагвай	69,7	54,5	27,7	17,9	55	19	26	8,6	5,5
Перу	420,2	59,9	32,7	7,4	57	18	25	44,9	9,6
Суринам	8,6	57,3	31,1	11,6	69	19	12	2,1	0,15
Уругвай	76,5	69,7	24,1	6,2	73	14	13	7,8	6,06
Чили	453,8	63,0	32,2	4,2	67	24	9	68,3	23,0
Эквадор	193,8	60,1	32,9	7,0	55	18	27	19,1	11,0
Алжир	642,6	47,4	39,3	13,3	59	31	10	34,9	0,42
Ангола	193,6	32,2	57,6	10,2	34	15	49	33,1	0,03
Египет	1204,0	54,0	34,3	11,7	50	26	24	25,6	4,9
Кения	163,2	47,5	18,0	34,5	42	20	38	5,7	3,2
Мали	41,9	40,5	17,7	41,8	11	28	61	2,8	0,6
Марокко	291,3	56,5	29,5	14,0	43	20	37	25,3	5,5
Либия	31,3	46,2	52,8	1,0	59	24	17	15,6	0,1
Нигер	21,9	39,0	19,5	41,5	20	5	75	1,2	0,4
Судан	177,8	57,8	2,6	39,6	41	7	52	3,0	2,0
Танзания	166,7	47,6	29,0	23,4	50	28	22	4,5	1,7
Тунис	133,3	63,7	26,2	10,1	52	34	14	14,2	1,6
Уганда	89,1	50,7	21,1	28,2	23	7	70	2,8	1,4
Чад	28,6	33,4	14,2	52,4	9	4	87	1,2	0,05
Эфиопия	198,5	43,6	21,6	34,8	22	9	69	3,2	1,3



Структура варианта КИМ ЕГЭ

Каждый вариант экзаменационной работы включает в себя 29 заданий, которые различаются формой и уровнем сложности.

Работа содержит 21 задание с кратким ответом, ответами к которым являются число, последовательность цифр или слово (словосочетание).

В экзаменационной работе представлены следующие разновидности заданий с кратким ответом:

- задания, требующие записать ответ в виде числа;
- задания, требующие записать ответ в виде слова;
- задания на установление соответствия географических объектов и их характеристик;
- задания, требующие вписать в текст на местах пропусков ответы из предложенного списка;
- задания с выбором нескольких правильных ответов из предложенного списка;
- задания на установление правильной последовательности элементов.

Работа содержит 8 заданий с развёрнутым ответом, в которых требуется записать полный и обоснованный ответ на поставленный вопрос.



Система оценивания выполнения развернутых заданий КИМ ЕГЭ

За выполнение каждого из заданий 22 и 23
выставляется от 0 до 1 балла;

За выполнение заданий 24–28 –
от 0 до 2 баллов;

За выполнение задания 29 –
от 0 до 3 баллов



Задание 22

Задания 22–23 выполняются с использованием приведённого текста.

В задании 22 проверяются умения:

- ◆ владеть географической терминологией и системой географических понятий;
- ◆ различать географические процессы и явления и распознавать их проявления в повседневной жизни.

Примеры вопросов:

- ◆ Объясните, что означает использованный в тексте термин:
- ◆ «экспорт» «транспортный узел»
- ◆ «международный транспортный коридор»
- ◆ «антропогенное воздействие» «терриконы»
- ◆ «импортозамещение»
- ◆ «деградация окружающей среды»

Задание 22

Примеры вопросов:

- ◆ В состав какого межотраслевого комплекса входят производства
- ◆ К какой отрасли промышленности относится предприятие
- ◆ Как называется форма организации производства, при которой в производстве готовой продукции участвует большое число специализированных предприятий?
- ◆ Объясните, что такое отрасли международной хозяйственной специализации страны.
- ◆ Как расшифровывается используемая в тексте аббревиатура «ВИЭ»?
- ◆ Объясните, что такое Единая глубоководная система (ЕГС)
- ◆ Укажите название ветра, который регулярно возникает над Черноморским побережьем на границе моря и суши и меняет своё направление дважды в сутки.
- ◆ Как называются ветры, которые приносят сезонные дожди?
- ◆ Какой тип воздушных масс формируют климат острова Сулавеси?
- ◆ Запишите эпоху горообразования (складчатости), когда были образованы эти горы?
- ◆ Напишите, какой тип питания преобладает на реке Енисей



Задание 23

Задания 22–23 выполняются с использованием приведённого текста

В задании 23 проверяются умения:

- ◆ определять проблемы взаимодействия географической среды и общества; задачи, возникающие при решении средствами географических наук глобальных проблем, проявляющихся на региональном уровне;
- ◆ аспекты глобальных проблем на региональном и локальном уровнях, которые могут быть решены средствами географических наук;
- ◆ устанавливать взаимосвязи между социально-экономическими и геоэкологическими процессами и явлениями; между природными условиями и размещением населения, между природными условиями и природно-ресурсным капиталом и отраслевой структурой хозяйства стран;
- ◆ объяснять изученные социально-экономические и геоэкологические процессы и явления;
- ◆ географические особенности стран





Примеры вопросов задания 23:

- ◆ Каждая из стран, участвующих в проекте транспортного коридора «Север – Юг», преследует свои цели.
- ◆ Какой экономический эффект даст России участие в этом проекте?
- ◆ Назовите один (любой) тип электростанций, кроме названного в тексте, использующих возобновляемые источники энергии.
- ◆ Назовите один (любой) возобновляемый источник энергии
- ◆ К какому межотраслевому комплексу относится предприятие
- ◆ К какой подотрасли химической промышленности относится Новгородский химический комбинат
- ◆ Какие типы воздушных масс формируют климат природной зоны
- ◆ Какие воздушные массы формируют климат территории
- ◆ Объясните, что явилось главной причиной такого разрушительного цунами?
- ◆ Укажите особенность погодных условий территории



Примеры вопросов задания 23:

- ◆ Объясните, почему использование отходов животноводства для производства удобрений является примером рационального природопользования.
- ◆ Какая особенность сельского хозяйства Орловской области будет способствовать развитию производства, о котором говорится в тексте?
- ◆ Создание ветропарка является примером рационального природопользования. Приведите один аргумент, подтверждающий это.
- ◆ Объясните, почему при выборе региона для строительства крупного ветропарка необходима оценка земельных ресурсов региона.
- ◆ Укажите одну из особенностей климата, осложняющих развитие сельского хозяйства.
- ◆ Почему порт Мурманска незамерзающий, хотя расположен за полярным кругом?
- ◆ Укажите недостаток транспортно-географического положения Чукотского автономного округа.
- ◆ Объясните, почему в Новой Зеландии велики запасы геотермальной энергии.
- ◆ Укажите особенность климата Калининградской области, способствующую выращиванию озимых культур.



Здание 24

работа со статистическими материалами

На основе анализа данных таблиц справочных материалов предположите, какая из стран: Алжир или Боливия – находилась в 2017 г. выше в рейтинге ООН по индексу человеческого развития (ИЧР). Для обоснования Вашего ответа запишите необходимые числовые данные из таблиц и вычисления, на основании которых Вы сделали своё предположение.

Содержание верного ответа и указания по оцениванию (допускаются иные формулировки ответа, не искажающие его смысла)

1) В ответе делается предположение, что выше в рейтинге ООН по ИЧР находился Алжир.

В обосновании говорится, что:

2) в Алжире более высокая средняя ожидаемая продолжительность жизни населения,

ИЛИ приводятся значения показателя средней ожидаемой продолжительности жизни населения: 77 лет в Алжире и 69 лет в Боливии;

3) в Алжире выше ВВП на душу населения, и приводятся значения показателя ВВП: 15 049 долл. в Алжире и 7593 долл. в Боливии

ИЛИ в Алжире выше ВВП на душу населения, и приводятся вычисления $642\,600 : 42,7$ в Алжире и $85\,800 : 11,3$ в Боливии

Последовательность выполнения задания 24 :

1. Прочитайте текст задания.
2. Первый элемент верного ответа представляет собой название страны, которая находится выше в рейтинге ООН по ИЧР. Учтите, что формулировка ответа может представлять собой, как развёрнутое предложение, так и односложное. Оба варианта являются равнозначными.
3. Второй элемент верного ответа – продолжительность жизни - может быть представлен в двух вариантах – сравнение или абсолютные показатели, которые даны в критериях и соединены союзом «ИЛИ». Элемент считается выполненным, если дана одна (любая) из указанных в критериях формулировок.
4. Третий элемент верного ответа – ВВП на душу населения - может быть представлен в двух вариантах, которые даны в критериях и соединены союзом «ИЛИ».

Обратите внимание на то, что внутри каждого из возможных вариантов ответа есть две части, соединённые союзом «и». Убедитесь, что присутствуют обе части одного из вариантов в ответе. Если присутствует только одна часть верного ответа или обе части отсутствуют, то элемент не засчитывается.



Здание 24

работа со статистическими материалами

На основе анализа данных таблиц справочных материалов предположите, какая из стран: Алжир или Боливия – находилась в 2017 г. выше в рейтинге ООН по индексу человеческого развития (ИЧР). Для обоснования Вашего ответа запишите необходимые числовые данные из таблиц и вычисления, на основании которых Вы сделали своё предположение.

Уровень сложности – повышенный
Максимальный первичный балл - 2

→	Ответ включает в себя все три названных выше элемента	2
→	Ответ включает в себя два (1-й и 2-й) из названных выше элементов.	1
→	ИЛИ Ответ включает в себя два (1-й и 3-й) из названных выше элементов	1
→	Все ответы, которые не соответствуют вышеуказанным критериям выставления оценок в 1 и 2 балла	0
	<i>Максимальный балл</i>	<i>2</i>



Верное решение задания 24!

№ 26 *Вопрос* Вниме в рейтинге ООН по ИЧР в 2017 г находились Антиир:

1) *Средняя ожидаемая продолжительность жизни в Антиире Боливии (77 лет),
или в Боливии (69 лет)*

2) ВВП на душу населения в Антиире Вниме, или в Боливии

ВВП на душу населения в Антиире: $642600 : 42,7 = 15049$ доллар.

ВВП на душу населения в ~~Ж~~ Боливии: $85800 : 11,3 = 7592,9$ доллар.

В ответе экзаменуемого верно даны ВСЕ элементы

Итого – 2 балла.

1 элемент - Сделать вывод о рейтинге ИЧР

2 элемент - Данные о продолжительности жизни – пункт 1 - взяты из стат. материалов и есть сравнение.

3 элемент - обязательно указать показатель – ВВП на душу населения, результат в долларах на человека, обязательно сравнить показатели

Ошибки в решении задания 24

2 → 1) Ожидаемая продолжительность жизни ~~выше~~ больше в Алжире (77 лет), чем в Бразилии (69 лет)

3 → 2) ВВП на душу населения в Алжире выше, чем в Бразилии :

$$\text{ВВП на душу населения в Алжире : } \frac{642600}{42,7} = 15049 \text{ дол.}$$

$$\text{ВВП на душу населения в Бразилии : } \frac{85800}{11,3} = 7593 \text{ дол.}$$

В ответе экзаменуемого верно даны элементы 2 и 3.

Элемент 1 не представлен.

Нет ответа на главный вопрос задания - выше в рейтинге ООН по ИЧР находилась страна Алжир

Итого – 0 баллов.



Ошибки в решении задания 24

26.1. Средняя ожидаемая продолжительность жизни в Анжире (77) выше, чем в Беливине (69).

2. ВВП на душу населения в Анжире ($642,6 : 42,7 = 15$ ^{тыс. чел.}) выше, чем в Беливине ($85,8 : 11,37 = 7,6$ тыс. чел.)

3. Анжир в 2017 году находится в рейтинге ООН по ИЧР выше, чем Беливина

В ответе экзаменуемого верно даны ВСЕ элементы, но неверно указан показатель ВВП (дано тыс. чел., а надо тыс. долл.). По элементу 3 даны весьма приблизительные значения, но выражения записаны верно.

Итого – 1 балл.

Ошибки в решении задания 24

26) \checkmark Воле в рейтинге ООН и ИЧР находится Анжир.

В Анжире средняя ожидаемая продолжительность жизни больше, чем в Башвиш (Анжир - 77 лет, а Башвиш - 69 лет)

В Анжире ВВП больше, чем в Башвиш. (Анжир - $642600 : 42,7$, а в Башвиш $85800 : 11,3$).

В ответе экзаменуемого верно даны ВСЕ элементы .

Но неправильно назван показатель - ВВП на душу населения, хоть расчеты даны верно.

Итого – 1 балла.



Здание 25

работа со статистическими материалами

Используя данные справочных материалов, сравните доли населения, занятого в сельском хозяйстве, и доли сельского хозяйства в общих объёмах ВВП Боливии и Чили. Сделайте вывод о том, в какой из этих стран сельское хозяйство играло бóльшую роль в экономике в 2017 г. Для обоснования Вашего ответа запишите необходимые числовые данные и вычисления.

Уровень сложности – повышенный.

Максимальный первичный балл – 2.

В задании 25 проверяются умения:

- определять по разным источникам информации географические аспекты и тенденции развития природных, социально-экономических и геоэкологических объектов, процессов и явлений;
- анализировать и интерпретировать полученные данные, критически их оценивать, формулировать выводы.

Используя данные справочных материалов, сравните доли населения, занятого в сельском хозяйстве, и доли сельского хозяйства в общих объемах ВВП Боливии и Чили. Сделайте вывод о том, в какой из этих стран сельское хозяйство играло бóльшую роль в экономике в 2017 г. Для обоснования Вашего ответа запишите необходимые числовые данные и вычисления.

Содержание верного ответа и указания по оцениванию (допускаются иные формулировки ответа, не искажающие его смысла)	Баллы
<p>В ответе говорится, что:</p> <p>1) доля населения, занятого в сельском хозяйстве, в Боливии выше, чем в Чили ИЛИ приводятся значения: 29% в Боливии и 9% в Чили;</p> <p>2) доля сельского хозяйства в общем объёме ВВП Боливии выше, чем в общем объёме ВВП Чили;</p> <p>3) для определения доли сельского хозяйства в общем объёме ВВП Боливии приводятся вычисления: $11,8 : 85,8$; для определения доли сельского хозяйства в общем объёме ВВП Чили приводятся вычисления: $19,1 : 453,8$ ИЛИ приводятся значения: 13,8% в Боливии и 4,2% в Чили;</p> <p>4) сельское хозяйство играло бóльшую роль в экономике Боливии</p>	
<p>Ответ включает в себя все четыре названных выше элемента</p>	2
<p>Ответ включает в себя три (любых) из названных выше элементов</p>	1
<p>Все ответы, которые не соответствуют вышеуказанным критериям выставления оценок в 1 и 2 балла</p>	0
<p><i>Максимальный балл</i></p>	2

Последовательность выполнения задания 25

- 1. Прочитайте текст задания.**
- 2. Первый элемент верного ответа может быть представлен в двух вариантах, которые даны в критериях и соединены союзом «ИЛИ» - абсолютные показатели, либо сравнение.**
- 3. Второй элемент верного ответа представляет собой сравнение двух стран по доле сельского хозяйства в общем объёме ВВП стран без указания числовых значений. Ответ может быть дан от противного.**
- 4. Третий элемент верного ответа может быть представлен в двух вариантах, В качестве варианта ответа можно представить не указанные в критериях числовые значение или выражения, а разность между ними. Ответ может быть представленным как в развернутом виде (см. критерии), так и в односложном (указаны страны и числовые значения).**
- 5. Четвёртый элемент верного ответа представляет собой название страны, в которой сельское хозяйство играет большую роль. Формулировка ответа может представлять собой, как развернутое предложение, так и односложное.**



Решение задания 25 – 1 вид

Для определения доли с/х в общих объемах ВВП

- ◆ доля с/х в общих объемах ВВП = $\frac{\text{объем ВВП, созданный в сельском хозяйстве, млрд долл.}}{\text{объем ВВП, млрд долл.}}$ и умножить на 100
- ◆ для определения доли сельского хозяйства в общем объеме ВВП Боливии приводятся вычисления: $11,8 : 85,8$;
- ◆ Долю населения, занятого в сельском хозяйстве смотреть по структуре занятости населения в % - Боливия – 29 %

Показатели социально-экономического развития некоторых стран Южной Америки и Африки в 2017 г.

Страна	Объём ВВП, млрд долл.	Объём ВВП, созданный в сельском хозяйстве, млрд долл.	Структура занятости населения, %			Доля сельского хозяйства в общем объёме экспорта, %
			Сфера услуг	Промышленность	Сельское хозяйство	
Аргентина	922,1	99,6	66	29	5	64,0
Боливия	<u>85,8</u>	<u>11,8</u>	49	22	<u>29</u>	20,9
Бразилия	3243,2	214,1	59	32	9	41,5
Венесуэла	452,7	21,3	70	22	8	0,1
Колумбия	711,6	51,2	62	21	17	22,0
Парагвай	69,7	12,5	55	19	26	63,8
Перу	420,2	31,1	57	18	25	21,3
Уругвай	76,5	4,7	73	14	13	77,7

Задание 25 – 2 вид

25

Используя данные справочных материалов, сравните доли населения, занятого в сельском хозяйстве, и доли сельского хозяйства в общих объёмах экспорта Судана и Марокко. Сделайте вывод о том, в какой из этих стран сельское хозяйство играло большую роль в экономике в 2017 г. Для обоснования Вашего ответа запишите необходимые числовые данные и вычисления.

В ответе говорится, что:

1) доля населения, занятого в сельском хозяйстве, в Судане выше, чем в Марокко,

ИЛИ приводятся значения: 52 % в Судане и 37 % в Марокко;

2) доля сельского хозяйства в общем объёме экспорта Судана выше, чем в общем объёме экспорта Марокко;

3) для определения доли сельского хозяйства в общем объёме экспорта Судана приводятся вычисления: $2 : 3$; для определения доли сельского хозяйства в общем объёме экспорта Марокко приводятся вычисления: $5,5 : 25,3$

ИЛИ приводятся значения: 66,6 % в Судане и 21,7 % в Марокко;

4) сельское хозяйство играло большую роль в экономике Судана

Ответ включает в себя все четыре названных выше элемента

2

Ответ включает в себя три (любых) из названных выше элементов

1

Все ответы, которые не соответствуют вышеуказанным критериям выставления оценок в 1 и 2 балла

0

Максимальный балл

2

Решение задания 25 – 2 вид

- ◆ Долю населения, занятого в сельском хозяйстве смотреть по структуре занятости населения в % - Марокко – 37 %

Для определения доли с/х в общих объемах экспорта

- ◆ доля с/х в общих объемах экспорта = объем сельскохозяйственного экспорта, млрд долл. / объем экспорта, млрд долл. и умножить на 100
- ◆ для определения доли сельского хозяйства в общем объёме ВВП экспорта Марокко приводятся вычисления: $5,5 : 23,5$

Страна	Объём ВВП, млрд долл.	Структура ВВП, %			Структура занятости населения, %			Объём экспорта, млрд долл.	Объём сельскохозяйственного экспорта, млрд долл.
		Сфера услуг	Промышленность	Сельское хозяйство	Сфера услуг	Промышленность	Сельское хозяйство		
Аргентина	922,1	61,1	28,1	10,8	66	29	5	58,43	37,4
Боливия	85,8	48,2	37,8	13,8	49	22	29	7,7	1,6
Бразилия	3243,2	72,7	20,7	6,6	59	32	9	217,7	90,4
Венесуэла	452,7	54,9	40,4	4,7	70	22	8	31,6	0,03
Колумбия	711,6	62,1	30,8	7,2	62	21	17	37,8	8,3
Парагвай	69,7	54,5	27,7	17,9	55	19	26	8,6	5,5
Перу	420,2	59,9	32,7	7,4	57	18	25	44,9	9,6
Суринам	8,6	57,3	31,1	11,6	69	19	12	2,1	0,15
Уругвай	76,5	69,7	24,1	6,2	73	14	13	7,8	6,06
Чили	453,8	63,0	32,2	4,2	67	24	9	68,3	23,0
Эквадор	193,8	60,1	32,9	7,0	55	18	27	19,1	11,0
Алжир	642,6	47,4	39,3	13,3	59	31	10	34,9	0,42
Ангола	193,6	32,2	57,6	10,2	34	15	49	33,1	0,03
Египет	1204,0	54,0	34,3	11,7	50	26	24	25,6	4,9
Кения	163,2	47,5	18,0	34,5	42	20	38	5,7	3,2
Мали	41,9	40,5	17,7	41,8	11	28	61	2,8	0,6
Марокко	291,3	56,5	29,5	14,0	43	20	37	25,3	5,5

Задание 25 – 3 вид

25

Используя данные справочных материалов, сравните доли рабочей силы, занятой в сельском хозяйстве, и доли сельского хозяйства в общих объёмах ВВП Чили и Парагвая. Сделайте вывод о том, в какой из этих стран сельское хозяйство играло большую роль в экономике в 2017 г. Для обоснования Вашего ответа запишите необходимые числовые данные и вычисления.

Содержание верного ответа и указания по оцениванию (допускаются иные формулировки ответа, не искажающие его смысла)	Баллы
В ответе говорится, что: 1) доля рабочей силы, занятой в сельском хозяйстве, в Парагвае выше, чем в Чили; 2) для определения доли рабочей силы, занятой в сельском хозяйстве Парагвая, приводятся вычисления: $0,9 : 3,4$; для определения доли рабочей силы, занятой в сельском хозяйстве Чили, приводятся вычисления: $0,8 : 8,9$ ИЛИ приводятся значения: 26,5% в Парагвае и 9,0% в Чили; 3) доля сельского хозяйства в общем объёме ВВП в Парагвае выше, чем в Чили ИЛИ приводятся значения: 17,9% в Парагвае и 4,2% в Чили; 4) сельское хозяйство играло большую роль в экономике Парагвая	
Ответ включает в себя все четыре названных выше элемента	2
Ответ включает в себя три (любых) из названных выше элементов	1
Все ответы, которые не соответствуют вышеуказанным критериям выставления оценок в 1 и 2 балла	0
	<i>Максимальный балл</i>



Решение задания 25 – 3 вид

Для определения доли рабочей силы, занятой в сельском хозяйстве воспользуемся формулой:

- ◆ Доля рабочей силы, занятой в сельском хозяйстве = занятые в сельском хозяйстве в млн. человек / всего млн. человек рабочей силы и умножить на 100
- ◆ доля сельского хозяйства в общем объёме ВВП - это отраслевая структура ВВП, в частности – сельское хозяйство в %

Показатели социально-экономического развития некоторых стран Южной Америки и Африки в 2017 г.

Страна	Объём ВВП, млрд долл.	Рабочая сила, млн человек		Отраслевая структура ВВП, %			Доля сельского хозяйства в общем объёме экспорта, %
		<u>Всего</u>	<u>В т.ч. занятые в сельском хозяйстве</u>	Сфера услуг	Промышленность	Сельское хозяйство	
Аргентина	922,1	18,0	0,9	61,1	28,1	10,8	64,0
Боливия	85,8	5,7	1,7	48,2	37,8	13,8	20,9
Бразилия	3243,2	104,2	9,4	72,7	20,7	6,6	41,5
Венесуэла	452,7	14,2	1,1	54,9	40,4	4,7	0,1
Колумбия	711,6	25,8	4,4	62,1	30,8	7,2	22,0
Парагвай	69,7	3,4	0,9	54,5	27,7	17,9	63,8
Перу	420,2	17,0	4,3	59,9	32,7	7,4	21,3



Верное решение задания 25!

24. 1 В Бразилии больше доля населения занята в сельском хозяйстве (29%), чем в Чили (9%).

2 В Бразилии больше доля сельского хозяйства в общем ВВП, чем в Чили.

$$\text{Бразилия: } 11,8 : 85,8 = 13,8\%$$

$$\text{Чили: } 19,1 : 453,8 = 4,2\%$$

Таким образом, в Бразилии сельское хозяйство играло большую роль в экономике в 2014 г, чем в Чили

В ответе экзаменуемого верно даны ВСЕ элементы.

Итого – 2 балла.



Верное решение задания 25!

→ 27) Сельское хозяйство играет большую роль в экономике Башкирии, т.к.;

→ 1) Доля населения, занятого в сельском хозяйстве, в Башкирии составляет 29%, что больше, чем в Чили, где эта доля равна 9%.

→ 2) Доля сельского хозяйства в общем объеме ВВП в Башкирии составляет $\frac{11,8 \text{ млрд. долл.}}{85,8 \text{ млрд. долл.}} \cdot 100\% = 13,8\%$, что больше, чем в Чили, где этот показатель равен $\frac{19,1 \text{ млрд. долл.}}{453,8 \text{ млрд. долл.}} \cdot 100\% = 4,2\%$

В ответе экзаменуемого верно даны ВСЕ элементы.

Итого – 2 балла.





Ошибки в решении задания 25

1. Доля наших, занимаю сибирским хозяйством в Башкирии (29) больше, чем в Чили (9).

2. Доля сибирского хозяйства в общем объеме экспорта в Башкирии больше, чем в Чили.

3. Вывод: в 2017 году сибирское хозяйство играет большую роль в экономике Башкирии.

В ответе экзаменуемого верно даны элементы 1, 2 и 4.

Элемент 3 отсутствует – нет записи вычисления доли с\х.

Итого – 1 балл.



Ошибки в решении задания 25

127

1) В Боливии большая доля населения живет в сельском хозяйстве, 23%, чем в Чили 9%.

2) В Боливии большая доля ВВП создается в сельском хозяйстве $\frac{111,2}{65,8} \cdot 100\% = 13,8\%$, чем в Чили $\frac{19,1}{453,8} = 4\%$

Вывод: Сельское хозяйство играет большую роль в экономике Чили.

В ответе экзаменуемого верно даны элементы 1, 2 и 3.

В элементе 4 ошибочно названа страна.

Итого – 1 балл.



Ошибки в решении задания 25

Используя данные справочных материалов, сравните доли рабочей силы, занятой в сельском хозяйстве, и доли сельского хозяйства в общих объёмах ВВП Парагвая и Египта. Сделайте вывод о том, в какой из этих стран сельское хозяйство играло бóльшую роль в экономике в 2017 г. Для обоснования Вашего ответа запишите необходимые числовые данные и вычисления.

Содержание верного ответа и указания по оцениванию (допускаются иные формулировки ответа, не искажающие его смысла)	Баллы
<p>В ответе говорится, что:</p> <p>1) доля рабочей силы, занятой в сельском хозяйстве, в Парагвае выше, чем в Египте;</p> <p>2) для определения доли рабочей силы, занятой в сельском хозяйстве Парагвая, приводятся вычисления: $0,9 : 3,4$; для определения доли рабочей силы, занятой в сельском хозяйстве Египта, приводятся вычисления: $7,2 : 30,0$</p> <p>ИЛИ приводятся значения: 26,5% в Парагвае и 24,0% в Египте;</p> <p>3) доля сельского хозяйства в общем объёме ВВП в Парагвае выше, чем в Египте</p> <p>ИЛИ приводятся значения: 17,9% в Парагвае и 11,7% в Египте;</p> <p>4) сельское хозяйство играло бóльшую роль в экономике Парагвая</p>	
Ответ включает в себя все четыре названных выше элемента	2
Ответ включает в себя три (любых) из названных выше элементов	1
Все ответы, которые не соответствуют вышеуказанным критериям выставления оценок в 1 и 2 балла	0

Ошибки в решении задания 25

1) ОТРАСЛЕВАЯ СТРУКТУРА ВВП СЕЛЬСКОГО ХОЗЯЙСТВА:

ПАРАГВАЙ = 17,9

ЕГИПЕТ = 11,7

2) ДОЛЯ СЕЛЬСКОГО ХОЗЯЙСТВА В ОБЩЕМ ОБЪЕМЕ ЭКСПОРТА:

ПАРАГВАЙ = 63,8

ЕГИПЕТ = 19,1

3) В 2017 ГОДУ СЕЛЬСКОЕ ХОЗЯЙСТВО ИГРАЛО БОЛЬШУЮ РОЛЬ В ПАРАГВАЕ.

Элемент верного ответа	Описание
1	Отсутствует
2	Отсутствует, т.к. даны доли сельского в общем объеме экспорта, а не ВВП
3	Присутствует, т.к. даны значения
4	Присутствует, т.к. дан Парагвай
ИТОГ	0 баллов, т.к. присутствует два элемента



Помни! Как избежать ошибок.

- ✓ Внимательно прочитай задание до конца!!!
- ✓ Выдели в самом задании количество вопросов , подчерки, сколько элементов следует назвать в самом вопросе.
- ✓ Не писать лишних показателей, признаков и т.д.
- ✓ **Помни: больше – не значит лучше!**
- ✓ Указывать ровно столько элементов, сколько требуется в задании.
- ✓ Каждый новый элемент задания писать с новой строки.
- ✓ Второй элемент должен обязательно содержать сравнение (доля с/х в общем объеме ВВП) и решение !!!
- ✓ Полученные показатели – в %!!!
- ✓ Недостатком многих ответов является их неполнота.
- ✓ Неполные ответы связаны также с невнимательным чтением условия задания или с непониманием того, что вывод формулируется как результат сравнения указанных в условии задания показателей.



Задание 26

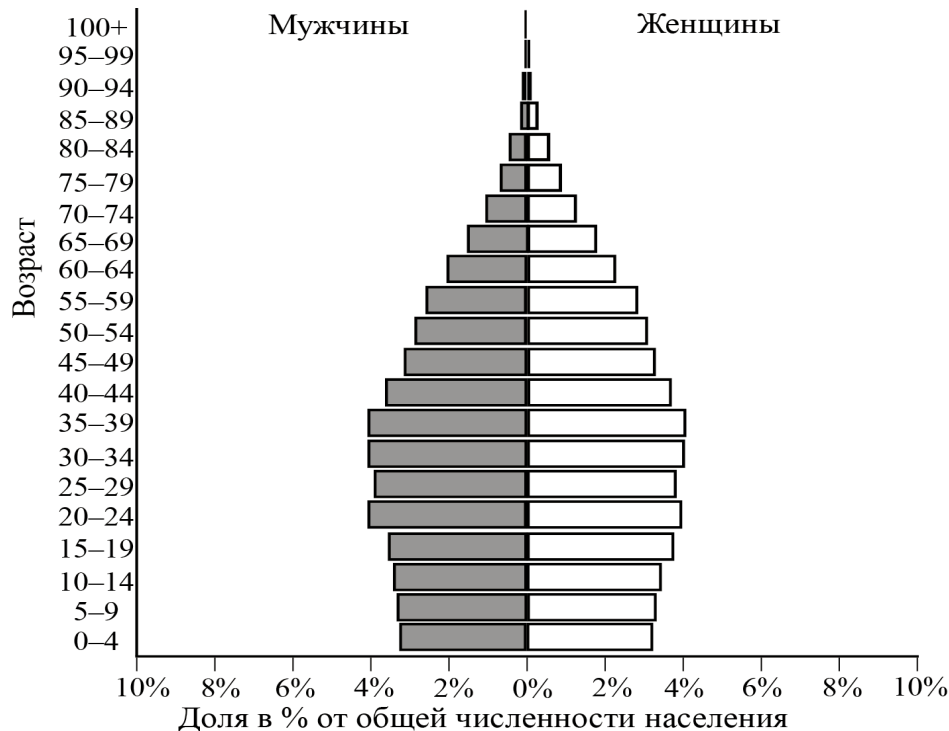
В задании 26 проверяются умения:

- ◆ *устанавливать взаимосвязи между социально-экономическими и геоэкологическими процессами и явлениями; между природными условиями и размещением населения, между природными условиями и природно-ресурсным капиталом и отраслевой структурой хозяйства стран;*
- ◆ *оценивать географические факторы, определяющие сущность и динамику важнейших социально-экономических и геоэкологических процессов; уровень безопасности окружающей среды, адаптации к изменению её условий, в том числе на территории России; влияние последствий изменений в окружающей среде на различные сферы человеческой деятельности на региональном уровне; решение проблем, имеющих географические аспекты.*



Задание 26

В 2019 г. численность населения Бразилии составляла 214,5 млн человек, рождаемость – 12‰, смертность – 6‰. При этом значение суммарного коэффициента рождаемости (число новорождённых, приходящихся на одну женщину в детородном возрасте (от 15 до 49 лет) составляло 1,6. Ниже приводится половозрастная пирамида Бразилии в 2019 г.



Уровень сложности –
высокий.

Максимальный
первичный балл – 2.

Примерное
время
выполнения – 15 минут.

Проверяет умение
оценивать
демографическую
ситуацию отдельных
стран и регионов мира

На основе анализа данных половозрастной пирамиды Бразилии в 2019 г. спрогнозируйте, как изменится (уменьшится или увеличится) естественный прирост населения в ближайшие 30 лет, если суммарный коэффициент рождаемости останется таким же, как в 2019 г. Для обоснования Вашего прогноза приведите два аргумента.



Элементы содержания задание 26

Первый элемент верного ответа представляет собой тенденцию изменения естественного прироста населения – увеличиться либо уменьшится численность населения страны по прогнозам.

1) в течение следующих 30 лет естественный прирост населения Бразилии снизится
ИЛИ естественный прирост станет отрицательным

Второй элемент верного ответа представляет собой утверждение о влиянии коэффициента рождаемости на изменение численности населения

2) при суммарном коэффициенте рождаемости 1,6 со временем начнётся сокращение численности населения

Третий элемент верного ответа может быть представлен в двух вариантах, которые даны в критериях и соединены союзом «ИЛИ»

3) в ближайшие годы численность женщин в возрасте 15–49 лет начнёт сокращаться
ИЛИ в ближайшие годы доля женщин в возрасте 15–49 лет в общей численности населения начнёт сокращаться

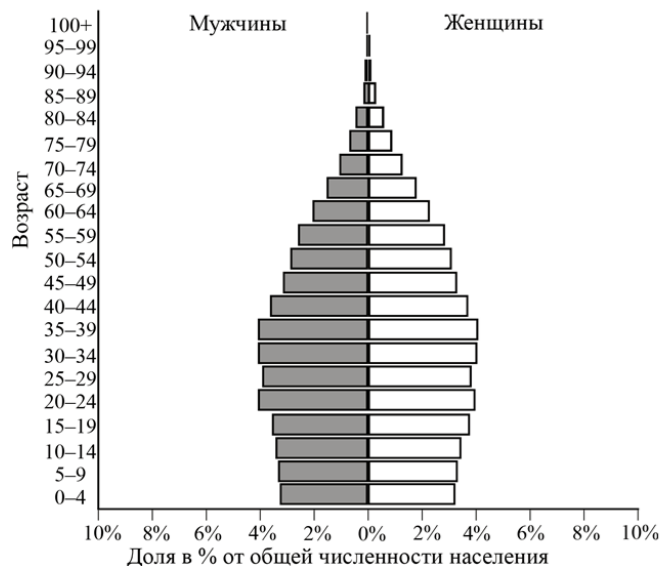
Четвертый элемент верного ответа представляет собой утверждение, в котором говорится о тенденции изменения доли лиц пожилого возраста в структуре населения страны

4) через 30 лет в общей численности населения существенно возрастет доля лиц пожилого возраста

Критерии оценивания, элементы содержания задания 26

29

В 2019 г. численность населения Бразилии составляла 214,5 млн человек, рождаемость – 12‰, смертность – 6‰. При этом значение суммарного коэффициента рождаемости (число новорождённых, приходящихся на одну женщину в детородном возрасте (от 15 до 49 лет) составляло 1,6. Ниже приводится половозрастная пирамида Бразилии в 2019 г.



На основе анализа данных половозрастной пирамиды Бразилии в 2019 г. спрогнозируйте, как изменится (уменьшится или увеличится) естественный прирост населения в ближайшие 30 лет, если суммарный коэффициент рождаемости останется таким же, как в 2019 г. Для обоснования Вашего прогноза приведите два аргумента.

- ✓ **2 балла** выставляется, если ответ включает в себя **1-й и два (любых) других** из названных выше элементов.
- ✓ **1 балл** выставляется, если ответ включает в себя **два (любых)** из названных выше элементов. ИЛИ Ответ включает в себя **1-й** элемент, и в обосновании говорится, что рождаемость уменьшится, а смертность увеличится. ИЛИ Ответ включает в себя **1-й и два (любых) других** из названных выше элементов, но в нём присутствует **географическая ошибка**.
- ✓ **0 баллов** выставляется во всех остальных случаях.

ПРИМЕЧАНИЕ: если в ответе выпускника на задание наряду с элементами содержания верного ответа присутствуют географические ошибки, относящиеся к проверяемым в данном задании умениям, то максимальный балл (2) за такой ответ не выставляется (снижается с 2 до 1 балла).



Верное решение задания 26!

№ 29. Состоявшийся про прирост населения в мире в Бразилии в ближайшие 30 лет увеличится, потому что:

- 1) увеличится количество женщин в детородном возрасте, снизится рождаемость при том же удельном коэффициенте рождаемости.
- 2) Увеличится количество молодых людей в возрасте старше 65 лет, соответственно увеличится смертность и ожидаемая продолжительность жизни.

В ответе экзаменуемого присутствуют 1, 3 и 4 элемента верного ответа.

Итого – 2 балла (присутствуют 1-й и два других элемента).



Верное решение задания 26!

29. Естественным прирост увеличивается.

1) Вследствие того, что станет меньше женщин детородного возраста

2) По причине увеличения доли лиц старше 65 лет

В ответе экзаменуемого присутствуют 1, 3 и 4 элемента верного ответа.

Итого – 2 балла (присутствуют 1-й и два других элемента).



Ошибки в решении задания 26

29) Естественный прирост в Бразили увеличивается в ближайшие 30 лет, так как процент рождаемости больше чем смертность.

2) Суммарный коэффициент рождаемости на одну женщину в детородном возрасте составляет 1,6, следовательно будет происходить постоянный прирост населения.

В ответе экзаменуемого отсутствуют элементы верного ответа. Вместо уменьшения ЕП дано его увеличение, вместо сокращения численности населения дано его увеличение.

Итого – 0 баллов.



Ошибки в решении задания 26

2.9. 1. Через 30 лет ~~женщины~~^{муж} в детородном возрасте в Бразилии будет меньше чем в 2019г.
~~(это напрямую видно, что женщины. Соответственно при таком же коэффициенте рождаемости меньшее кол-во женщин родит и меньшее кол-во детей.~~
2. При коэффициенте рождаемости 1,6 население будет убывать, т.к. для увеличения численности населения коэффициент рождаемости должен

В ответе экзаменуемого присутствуют 2 и 3 элемента верного ответа. Элемент 3 дан в иной формулировке, которая не противоречит сути критериев. Элемент 2 дан в явном виде.

Итого – 1 балл (присутствуют два любых элемента).



Задание 27

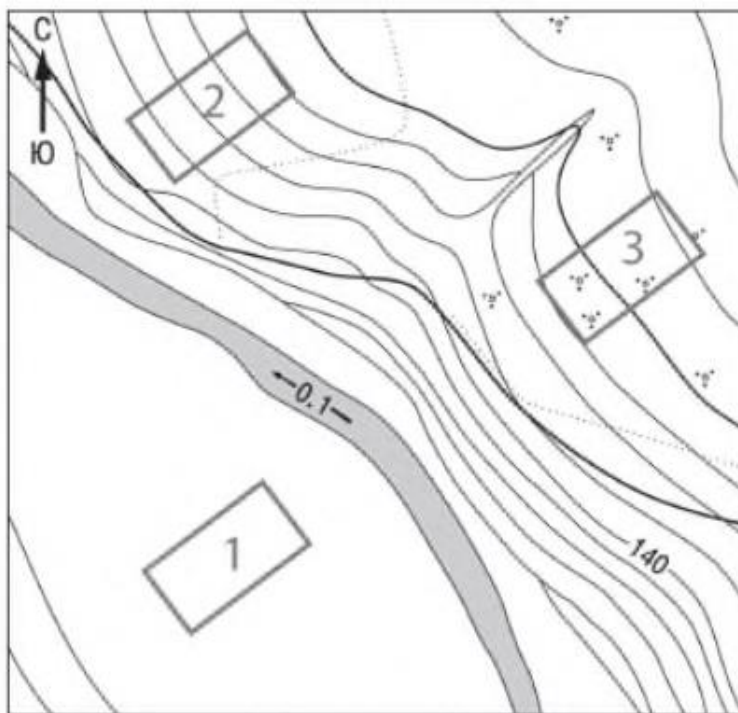
- ◆ *В задании 27 проверяются умения:*
- ◆ *• оценивать географические факторы, определяющие сущность и*
- ◆ *динамику важнейших социально-экономических и геоэкологических*
- ◆ *процессов; уровень безопасности окружающей среды, адаптации к*
- ◆ *изменению её условий, в том числе на территории России; влияние*
- ◆ *последствий изменений в окружающей среде на различные сферы*
- ◆ *человеческой деятельности на региональном уровне; решение проблем,*
- ◆ *имеющих географические аспекты;*
- ◆ *составлять географические прогнозы.*



Задание 27

Задание №27

Определите, в пределах какого из участков, обозначенных на фрагменте топографической карты цифрами 1, 2 и 3, существует наибольшая опасность развития водной эрозии почвенного слоя. Для обоснования Вашего ответа приведите два довода.



Масштаб 1:10 000

В 1 см 100 м

100 0 100 200

Горизонтالي проведены через 2,5 метра



Критерии оценивания, элементы содержания задания 27

Содержание верного ответа и указания по оцениванию (допускаются иные формулировки ответа, не искажающие его смысла)	Баллы
В ответе говорится, что 1) наибольшая опасность развития водной эрозии существует на участке 2. В обосновании говорится, что: 2) участок находится на склоне ИЛИ поверхность участка 1 пологая; 3) территория участка распахана ИЛИ участок не имеет растительности ИЛИ поверхность участка 3 закреплена растительностью	
Ответ включает в себя все три названных выше элемента	2
Ответ включает в себя два (1-й и 2-й или 1-й и 3-й) из названных выше элементов. ИЛИ В ответе указан участок 1 и присутствует 3-й элемент.	1
ИЛИ В ответе указан участок 3 и присутствует 2-й элемент. ИЛИ Ответ включает в себя все три названных выше элемента, но в нём присутствует географическая ошибка	
Все ответы, которые не соответствуют вышеуказанным критериям выставления оценок в 1 и 2 балла	0
<i>Максимальный балл</i>	2





Верное решение задания 27

№ 29 Ответ: Я выбираю участок номер 2, так как описан крутой склон и нет кустов и деревьев, способствующих содержанию воды.

Элемент верного ответа	Описание
1	Присутствует, т.к. назван участок №2
2	Присутствует, т.к. говорится о крутом склоне
3	Присутствует, т.к. «нет кустов и деревьев» аналогично отсутствию растительности
ИТОГ	2 балла, т.к. присутствуют все элементы

Верное решение задания 27

- 1) в пункте 2 нет растительности
- 2) пункт 2 находится на склоне
- ответ: пункт 2 подвержен развиту водной эрозии.

Элемент верного ответа	Описание
1	Присутствует, т.к. назван участок №2
2	Присутствует, т.к. говорится о положении на склоне
3	Присутствует, т.к. говорится об отсутствии растительности
ИТОГ	2 балла, т.к. присутствуют все элементы

Ошибки в решении задания 27

на участке 1.

1) равнинность

2) между гор и равнин

3) весной вода будет оттаиваться, ^{от таяния снега.} ~~весна будет~~

Элемент верного ответа	Описание
1	Отсутствует
2	Отсутствует, т.к. ровной может быть и наклонная местность
3	Отсутствует
ИТОГ	0 баллов, т.к. нет ни одного из элементов



Задание 28

- ◆ *В задании 28 проверяется умение использовать географические знания о*
- ◆ *природе Земли и России, о мировом хозяйстве и хозяйстве России, населении*
- ◆ *мира и России, об особенностях взаимодействия природы и общества для*
- ◆ *решения учебных и (или) практико-ориентированных задач в контексте*
- ◆ *реальной жизни, в том числе для выделения факторов, определяющих*
- ◆ *географическое проявление глобальных проблем человечества на*
- ◆ *региональном и локальном уровнях.*




Задание 28

30

Определите географическую долготу пункта, если известно, что в 23 ч по солнечному времени Гринвичского меридиана местное солнечное время в нём – 01 ч 40 мин. следующих суток. Запишите решение задачи.

Уровень сложности – высокий. Максимальный первичный балл – 2.

Примерное время выполнения – 15 минут.

- ✓ **2 балла** выставляется, если правильно определена долгота пункта и дана запись решения.
 - ✓ **1 балл** выставляется, если приведена верная последовательность шагов решения, но получен неверный ответ, так как допущена ошибка при определении разницы во времени. ИЛИ Приведена верная последовательность шагов решения, и правильно определена разница в долготе, но получен неверный ответ, так как допущена ошибка при определении значения долготы пункта в градусах. ИЛИ Указан неверный ответ, так как не определено или неверно определено полушарие, в котором расположен пункт. ИЛИ Указан верный ответ, но отсутствует запись решения.
 - ✓ **0 баллов** выставляется во всех остальных случаях.
- 



Последовательность выполнения задания 28

1. Прочитайте текст задания.
2. Первый и второй элементы верного ответа представляют собой решение задачи. Их наличие является обязательным по условию задачи.
3. Третий элемент верного ответа – умозаключение, основанное на анализе условия задачи и выводе о положении пункта в полушарии.
4. Если вы правильно определили разницу во времени, градусное значение искомого меридиана и вид долготы / полушария, то ответ можно считать правильным.

В итоге необходимо правильно определить разницу во времени, градусное значение искомого меридиана и вид полушария, то ответ можно считать правильным.



Помни! Как избежать ошибок

1. Прочитайте текст задания. Внимательно изучи вопрос задания.
2. Определи время на Гринвичском меридиане или исходном меридиане и время в пункте по условию задачи.
3. Первый элемент верного ответа представляет собой **значение разницы во времени** между заданным и Гринвичским меридианом.

1) Разница во времени с Гринвичским меридианом составляет 2 ч 40 мин.

Элемент может быть представлен числовым значением или выражением.

4. Второй элемент верного ответа представляет собой **РЕШЕНИЕ** задачи на определение географической долготы. Его наличие является **ОБЯЗАТЕЛЬНЫМ** по условию задачи.

2) разница в долготе составляет: $15^{\circ} \times 2 + 15^{\circ} : 3 \times 2 = 40^{\circ}$

5. Третий элемент верного ответа – умозаключение, основанное на анализе условия задачи и выводе о положении пункта в полушарии (западная или восточная долгота).



Верное решение задания 28!

30) 237 - 017 40 мин; 27 40 мин - разница во времени между
Гринвичским меридианом и указанным.

2) 27 40 мин - 15°: $30 + 10 = 40^\circ$ - разница в долготе между Гринви-
чским меридианом и указанным
 $2 - 15 = 30^\circ$
 $\frac{40}{60} \cdot 15 = 10^\circ$

Так как время в указанном меридиане больше чем в Гринви-
чском значит пункт находится в восточной полушарии и
долгота восточная - 40° в.д.

Ответ: 40° в.д.

**В ответе экзаменуемого даны ВСЕ элементы верного ответа и
представлено правильное значение географической долготы.**

Итого – 2 балла.





Верное решение задания 28!

30. а) $12\text{ ч } 40\text{ мин} - 23\text{ ч} = 24\text{ ч } 40\text{ мин}$ - разность во времени
б) $24\text{ ч } 40\text{ мин} \cdot 15 = 40^\circ \text{ в.д}$
в) Восточное полушарие, так как местное время в пункте больше, чем время на Гринвичском меридиане
Ответ: 40 в.д.

В ответе экзаменуемого даны ВСЕ элементы верного ответа и представлено правильное значение географической долготы. Не дано подробная запись решения, но ответ дан верно.

Итого – 2 балла



Ошибки в решении задания 28

30. 1. Разница во времени составляет 2 ч. 40 мин.

2. Для определения разности долготы применим формулу:

$$2 \cdot 15 = 30^\circ + 1,5^\circ = 31^\circ 15' \text{ в.д.}$$

3. Так как время на меридиане больше, чем на Гринвичском, значит долгота восточная.

Ответ: $31^\circ 15' \text{ в.д.}$

В ответе экзаменуемого присутствуют элементы 1 и 3. Неправильно определена разность по долготе. Приведена верная последовательность шагов решения, но получен неверный ответ

Итого – 1 балл



Ошибки в решении задания 28

Ответ: 40°.

Отсутствует запись решения и нет вида географической долготы.

Итого – 0 баллов



Задание 29

В поисках путей сдерживания наблюдаемых на Земле климатических изменений многие специалисты предлагают восстанавливать осушенные ранее торфяные болота (торфяники) путём их обводнения.

Между учащимися на уроке возникла дискуссия по данному вопросу. Одни учащиеся считали, что восстанавливать осушенные торфяники необходимо для сдерживания глобальных изменений климата, другие учащиеся считали, что осушенные торфяники играют важную роль в хозяйстве разных стран, и нужно продолжать их использование.

Приведите по одному аргументу в защиту каждой из точек зрения.

Уровень сложности – высокий.

Максимальный первичный балл – 3

Проверяются теоретические знания по темам: природные и антропогенные причины возникновения геоэкологических проблем на локальном, региональном и глобальном уровнях; меры по сохранению природы и защите людей от стихийных природных и техногенных явлений.

Проверяется умение рассуждать, приводить аргументы в защиту различных точек зрения на ситуацию.

Требует самостоятельного формулирования и аргументацию оценочных, прогностических и иных суждений, связанных с проблематикой текста.



Помни! Как избежать ошибок

- Внимательно читаем задание, чтобы понять, как точно необходимо оформлять ответ.
- В ответе указывается первые два элемента К 1 – **обязательно две разные точки зрения**.
- Причем экзаменуемый должен либо опровергнуть, либо привести доводы в защиту каждой точки зрения.
- Каждая точка зрения требует конкретизации примерами отдельных экологических ситуаций
- ✓ **2 балла** выставляется, если правильно даны **ДВА аргумента** (две точки зрения) и допущено не более одной фактической или теоретической ошибки.
- ✓ **1 балл** выставляется, если правильно дан **ОДИН аргумент** и допущено более одной фактической или теоретической ошибки .
- Третьим элементом верного ответа К2 является отсутствие фактической или теоретической ошибки **ИЛИ** наличие не более одной теоретической или фактической ошибок. В таком случае добавляется **3 балл!**
- Следует помнить, что балл за третий элемент К2 выставляется **ТОЛЬКО В ТОМ СЛУЧАЕ**, если по первому или второму элементам выставлены 1 или 2 балла.

Верное решение задания 29!

31) Аргумент В защиту точки зрения о том, что необходимо восстанавливать осушённые торфяники путём их обводнения:

1) Осушённые торфяники, особенно при высоких температурах, могут гореть, а процесс горения, сопровождающийся выделением парниковых газов, может привести к увеличению содержания этих самых газов в атмосфере. Увеличение их концентрации приводит к усилению парникового эффекта.

Аргумент в защиту точки зрения о том, что осушённые торфяники нужно продолжать использовать:

1) В этих торфяниках содержится большое количество торфа, который может быть очень полезен в хозяйстве стран (к примеру, в сельском хозяйстве для удобрения или как топливо на электростанциях).

В ответе экзаменуемого по элементу 1 К1 правильный ответ присутствует (горение). Элемент 2 К1 присутствует (удобрение, топливо). По критерию К1 – 2 балла. По критерию К2 – 1 балл.

Итого – 3 балла.



Верное решение задания 29!

31. 1) На месте торфяных болот возводятся заводы и фабрики, вырабатывающие огромную роль в производстве.
- 2) Тепло от производства углекислого газа, выделяющийся парниковый газ от сожжения приводит к повышению уровня газа.

В ответе экзаменуемого по элементу 1 К1 правильный ответ присутствует (поглощают углекислый газ). Элемент 2 К1 присутствует (возводятся...). В критериях нет подобного ответа, но он не противоречит сути задания. По критерию К1 – 2 балла. По критерию К2 – 1 балл.

Итого – 3 балла.



Ошибки в решении задания 29

31. В защиту точки зрения о том, что восстановить существенные торговые потоки необходимо, можно сказать, что тарифы препятствуют повышению температуры окружающей среды, так как они не позволяют повысить влажность.

В ответе экзаменуемого по элементу 1 К1 правильный ответ отсутствует (говорится о влажности, а не о парниковых газах). Элемент 2 К1 отсутствует. По критерию К1 – 0 баллов. По критерию К2 – 0 баллов.

Итого – 0 баллов.



РЕСУРСЫ

- Рекомендации ФИПИ
- Методические рекомендации для учителей, подготовленные на основе анализа типичных ошибок участников ЕГЭ 2023 года
- Методические материалы для председателей предметных комиссий субъектов Российской Федерации по проверке выполнения заданий с развёрнутым ответом экзаменационных работ ЕГЭ 2024 года
- Демоверсия 2024 г

