



Актуальные проблемы адаптации и социализации детей- мигрантов в образовательных учреждениях

Андрющенко Светлана Ивановна,
Доцент кафедры ППиДО ГБОУ ИРО Краснодарского края



Концепция государственной миграционной политики Российской Федерации на период до 2025 г

приоритетные задачи содействия адаптации и интеграции мигрантов, формирование конструктивного взаимодействия между мигрантами и принимающим сообществом. Образовательные учреждения должны стать основным агентом адаптации и интеграции детей-мигрантов в социокультурное пространство нашей страны, институтами первичной социализации.



Адаптация

Адаптация (от лат. adapto – приспособляю) *детей мигрантов*– это процесс активного приспособления ребенка к условиям социальной среды, который происходит:

- на физиологическом уровне, т. е. на уровне приспособления организма к новым условиям проживания (например, к условиям изменения температурного режима, режима смены дня и ночи и др.);
- на психологическом уровне, т. е. на уровне приспособления человека к воздействию внешних психологических факторов, в том числе к принятию/непринятию в обществе;
- на социальном уровне, т. е. на уровне приспособления человека к социальным особенностям в обществе.



Психологическая адаптация

Психологические симптомы культурного шока, многие психологи выделяют следующие аспекты:

- 1. Напряжение**
- 2. Чувство потери или лишения**
- 3. Чувство отверженности и отвержения**
- 4. Сбой в ролевой структуре , путаница в самоидентификации**
- 5. Чувство тревоги**
- 6. Чувство бессилия**
- 7. Проблемы в общении**
- 8. Слабое знание языка и культуры может приводить к чувству дискомфорта**
- 9. Психосоциальная и педагогическая дезадаптация**
- 10. Заниженная самооценка, слабая инициативность**
- 11. Нарушение поведения (Агрессивность, проявление различных девиаций)**
- 12. Изменение мотивационно-потребностной сферы**



Основные критерии (признаки) успешной психологической адаптации:

- ясное чувство личной или культурной идентичности;
- хорошее психологическое и физическое здоровье;
- достижение психологической удовлетворенности и позитивной самооценки;
- решение ежедневных житейских проблем (школа, семья, быт, работа);
- участие в социальной и культурной жизни принимающего общества;
- адекватность в общении и в межкультурных отношениях;
- целостность и интегрированность личности.



Социализация детей мигрантов

Это процесс усвоения ребенком социального опыта, путем вхождения в социальную среду, на основе чего формируется личность как гражданина страны, имеющего активную социальную позицию, проявляющуюся в деятельности и отношениях социальной среды.



Изменения в структуре личности

- **мотивационные**, связанные с формированием мотивов социализации (для чего необходимо знать культурные, социальные, экономические и др. особенности в российском обществе);
- **когнитивные**, связанные с познанием, усвоением и переработкой информации об особенностях российского общества;
- **эмоциональные**, связанные с формированием различных моральных чувств (гордость, патриотизм, любовь к стране и к людям, представляющим другие культуры и традиции и др.);
- **поведенческие**, связанные с формированием готовности выполнять деятельность в российском обществе на основе формирующихся идеалов, принципов, убеждений.



Формы социализации

- Социально-приемлемая активная (содействие развития общества на основе лучших традиций российского общества)
- Социально-приемлемая пассивная (терпимость к российским условиям)
- Социально-неприемлемая пассивная (равнодушное отношение, без активного вмешательства в жизнь общества)
- Социально-неприемлемая активная (девиантная), желание нанести вред, нарушить принятые нормы, ценности.



Основные критерии (признаки) успешной социокультурной адаптации

- позитивные установки в отношении базовых правил и норм принимающего общества;
- преобладание частоты контактов с представителями принимающего общества;
- свободное владение языком;
- распространенность «отклоняющегося» поведения не выше среднего уровня принимающей страны.



Направления работы

Органы образования, здравоохранения, правопорядка.

Социально-психологическое направление включает: психологическое консультирование, коррекцию и помощь в социальной адаптации, помощь в острых кризисных ситуациях, ПТСР, психопрофилактика стресса, обучение психологической саморегуляции, диагностик и развитие детей данной категории, диагностика и консультирование в области самоопределения.

Социально-педагогическое направление предусматривает:

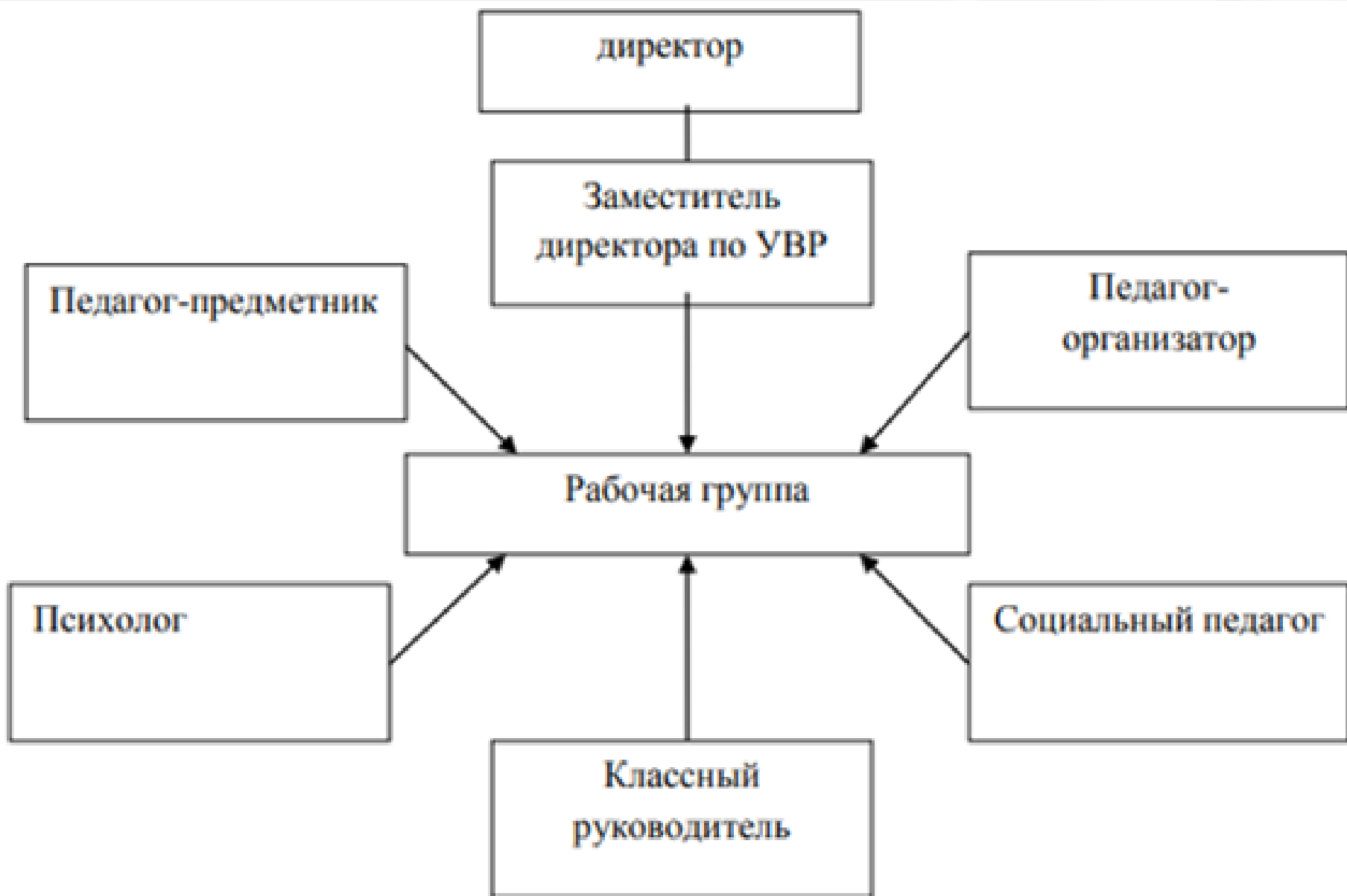
Проведение консультаций по вопросам семьи и воспитания, помощь в обучении, контроль за получением образования, профилактику девиантного поведения, проведение досуговых мероприятия, направленных на успешную адаптацию.

Обучающиеся, родители, педагоги



Процесс адаптации проходит 3 этапа

- Формальный
- Собственно адаптационный
- Аналитический





Алгоритм 1 этапа



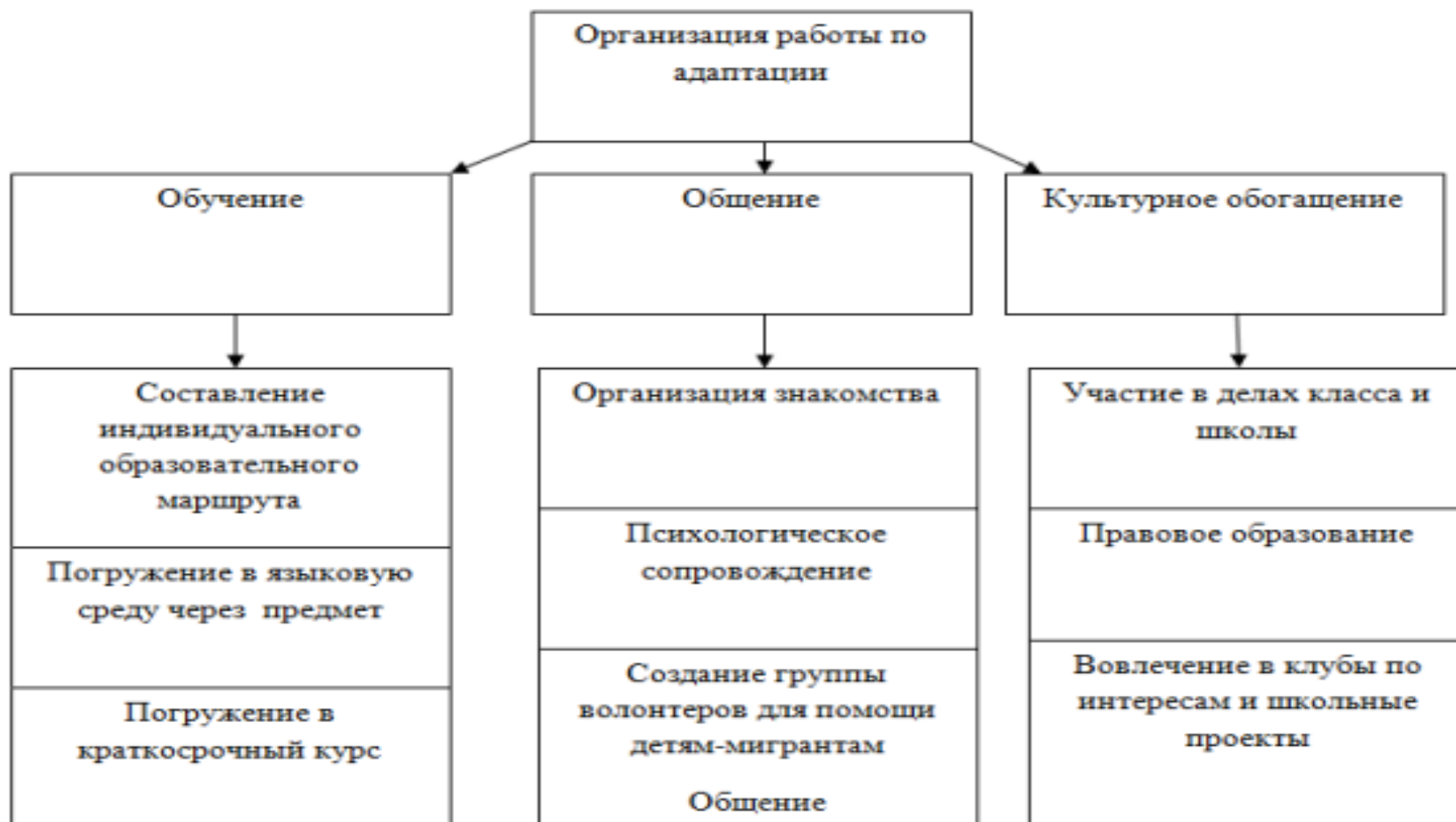


Адаптационный этап: три уровня процесса адаптации

1. *обучение* – повышение уровня овладения русским языком как устным, так и письменным; преодоление отставания в овладении традиционными предметами школьного цикла;
2. *общение* – налаживание процесса межличностного взаимодействия с одноклассниками;
3. *культурное обогащение* – это процесс включения местную подростковую и молодежную культуру, происходящий на фоне трансформации этнической и языковой среды мигрантов, этического обогащения и личностного развития всех учащихся.



Алгоритм 2 этапа





Направления психолого-педагогического сопровождения





Психологическое сопровождение (формы работы)

- проведение тренингов, направленные на сплочение коллектива класса, в который определен ребенок, формирование атмосферы принятия, интереса, готовности помочь; предупреждение возникновения конфликтных ситуаций.
- проведение психологической диагностики (методика изучения социально-психологической адаптации детей к школе (Э. М. Александровская); психологический анализ особенностей адаптации первоклассников к школе (Л. М. Ковалева); методика межличностных и межгрупповых отношений («социометрия») Дж. Морено; методика диагностики мотивации учения А. М. Прихожан; тест «Кто я?»; тест «20 высказываний» (М. Кун, Т. Маркпартленд, модификация Т. В. Румянцевой); методика диагностики общей коммуникативной толерантности (В. В. Бойко); экспресс-опросник «Индекс толерантности»; шкала самооценки уровня тревожности (Ч. Д. Спилберга, Ю. Л. Ханина).
- Работа школьной службы примирения (волонтерская работа).



Результат работы

- формирование позитивной этнической идентичности;
- обучение, направленное на сужение социальной дистанции между этническими группами;
- развитие правовой грамотности;
- равное признание идентичности и сохранения культуры;
- создание ситуации успешности (классные и общешкольные мероприятия: конференции, праздники, фестивали, проекты этнокультурной направленности, краеведческие мероприятия, лингвистические, ориентационные игры, конкурсы рисунков, презентаций «Моя малая Родина», благотворительные акции, проведение форумов, дебатов, дискуссионных площадок по вопросам личностных, этнических, общечеловеческих ценностей, деловой игры по правовым вопросам)



Аналитический этап

Коррекция дальнейшей работы, организованная на основании проведения итоговых тестов и наблюдений. В случае безрезультативности (незначительного результата) процессов адаптации на уровне школы созывается ПМПК для определения дальнейшего образовательного маршрута, для разработки индивидуального плана.



Партнеры адаптации

- Муниципальная психологическая служба (центр).
- Муниципальная методическая служба в системе образования.
- Вузы регионов, общественные объединения и организации, автономные некоммерческие организации, учреждения дополнительного образования, старшины диаспор и др.
- Муниципальная служба примирения .
- Муниципальная психологическая служба (центр), ПМПК.



Ресурсное обеспечение

Ресурсы	Содержание
Организационные	Внесение изменений в Положение о стимулировании педагогов, в локальные акты о промежуточной аттестации детей-мигрантов в период адаптации, в должностные обязанности; проведение родительских собраний, издание приказов по основной деятельности и других распорядительных документов
Информационные	Размещение необходимой информации для обучающихся и родителей (законных представителей) на русском и языке мигрантов
Кадровые	Наличие педагогического потенциала ОУ (классные руководители, педагог–психолог, логопед), обучающиеся ОУ, привлеченные по договору специалисты по работе с детьми-мигрантами (волонтеры, учителя русского языка, специалисты-модераторы); Повышение квалификации, подготовка специальной литературы для педагогов, работа по распространению успешного опыта
Материально-технические	Обеспечение доступа в сеть Internet; Наличие учебных кабинетов для проведения занятий и внеурочной работы, лингафонного кабинета, учебников и методических пособий, электронных образовательных ресурсов
Финансовые	Использование бюджетных и внебюджетных средств, включая платные образовательные услуги, привлечение средств, грантов и спонсоров



Способы минимизации рисков

Риски		Способы снижения рисков
Кадровые	Отсутствие узких специалистов	Привлечение специалистов, обучение педагогов
	Недостаточная компетентность работников	Повышение квалификации сотрудников общеобразовательного учреждения в области адаптации и интеграции детей-мигрантов
	Слабая мотивация педагогов в работе с детьми-мигрантами	Разработка системы мер по стимулированию сотрудников ОУ
Материальные	Недостаточное учебно-методическое обеспечение	Пополнение библиотечного фонда
	Недостаточное информационно-техническое обеспечение	Приобретение самых необходимых информационно-технических средств обучения



Способы минимизации рисков

Социальные	Низкая заинтересованность родителей детей-мигрантов в адаптации их детей	Проведение информационно-разъяснительной работы с родителями, вовлечение в родительские общественные органы управления (советы класса, школы) отцов детей-мигрантов
	Наличие негативных стереотипов родительского сообщества по отношению к мигрантам	Проведение систематической пропедевтической работы с детьми и их родителями, активизация клубной деятельности по интересам
	Отсутствие положительной динамики адаптации ребенка-мигранта	Привлечение специалистов из муниципальных психолого-педагогических центров, методических служб, организация дистанционного консультирования педагогов со стороны научных работников вузов, коррекция ИОМ и ИПС



Способы минимизации рисков

Процедурные	Отказ ребенка-мигранта от предложенных дополнительных занятий или от участия в мероприятиях	Привлечение специалистов из муниципальных психолого-педагогических центров, методических служб, организация дистанционного консультирования педагогов со стороны научных работников вузов, коррекция ИОМ и ИПС
	Отказ одноклассников от волонтерской помощи	Привлечения волонтеров из благотворительных организаций, общественных организаций, спортивных и культурных учреждений
	Отсутствие учителя для организации дополнительных занятий по русскому языку	Привлечение специалистов со стороны, организация дистанционного обучения (консультирования), повышение квалификации педагога



Методическое обеспечение

«Программа обучения детей мигрантов» (под руководством А. Н. Гуляевой); «Технология психолого педагогического сопровождения детей-мигрантов», разработанная РГПУ им. А. И. Герцена

«Программа социально-психологической поддержки и помощи детям и подросткам-мигрантам по преодолению отчуждения в новой социокультурной среде (В. В. Гриценко, Н. Е. Шустова);

методические рекомендации «Особенности работы педагогов с детьми мигрантов в образовательных организациях», разработанные в Карельском институте развития образования; психологические программы межкультурного общения в образовательном учреждении;

тренинги толерантности для подростков по преодолению и профилактике «мигрантофобии»;

программа оценки адаптации детей и подростков из семей мигрантов (Г. У. Солдатова, А. В. Макачук, А. Б. Пантелеева), и др.



ОРГАНИЗАЦИЯ РАБОТЫ ПЕДАГОГОВ-ПСИХОЛОГОВ, СОЦИАЛЬНЫХ ПЕДАГОГОВ, КЛАССНЫХ РУКОВОДИТЕЛЕЙ ОБРАЗОВАТЕЛЬНЫХ ОРГАНИЗАЦИЙ В ЦЕЛЯХ РАННЕГО ВЫЯВЛЕНИЯ У ОБУЧАЮЩИХСЯ ПРИЗНАКОВ ПОВЫШЕННОГО УРОВНЯ ТРЕВОЖНОСТИ, СКЛОННОСТИ К СУИЦИДАЛЬНЫМ ИЛИ ИНЫМ ДЕСТРУКТИВНЫМ ДЕЙСТВИЯМ, ОКАЗАНИЯ ДЕТЯМ И РОДИТЕЛЯМ ПСИХОЛОГО-МЕДИКО-ПЕДАГОГИЧЕСКОЙ ПОМОЩИ.- МЕТОДИЧЕСКИЕ РЕКОМЕНДАЦИИ ГБОУ ИРО КК, 2018.

ОБЕСПЕЧЕНИЕ ПСИХОЛОГИЧЕСКОЙ БЕЗОПАСНОСТИ ОБРАЗОВАТЕЛЬНОЙ СРЕДЫ МЕТОДИЧЕСКИЕ РЕКОМЕНДАЦИИ ДЛЯ ПСИХОЛОГОВ ОБЩЕОБРАЗОВАТЕЛЬНЫХ ОРГАНИЗАЦИЙ.- МИНИСТРЕСТВО ОБРАЗОВАНИЯ И НАУКИ РФ. ДЕПАРТАМЕНТ ГОСУДАРСТВЕННОЙ ПОЛИТИКИ В СФЕРЕ ЗАЩИТЫ ПРАВ ДЕТЕЙ ФГБНУ «ЦЕНТР ЗАЩИТЫ ПРАВ И ИНТЕРЕСОВ ДЕТЕЙ», М, 2018.

ПРОФИЛАКТИКА САМОРАЗРУШАЮЩЕГО ПОВЕДЕНИЯ ОБУЧАЮЩИХСЯ. – МЕТОДИЧЕСКИЕ РЕКОМЕНДАЦИИ ГБОУ ИРО КК, 2015г.

РАЗВИВАЮЩАЯ ПСИХОЛОГИЧЕСКАЯ ПРОГРАММА ДЛЯ ПОДРОСТКОВ «БЕЗОПАСНАЯ МЕДИАСРЕДА» Н.А. МАШАНОВА, Т.Л. ГАВРИЛОВА. – 8 ВСЕРОССИЙСКИЙ КОНКУРС ПСИХОЛОГО-ПЕДАГОГИЧЕСКИХ ПРОГРАММ «НОВЫЕ ТЕХНОЛОГИИ», 2016.