



Салтыкова Елена Валентиновна,
Учитель технологии МБОУ СОШ № 103,
г. Краснодар



Создание декоративных изделий из нетканых материалов.

Броши в стиле "БОХО"

1. Теоретическая часть

Фетр - это двусторонний материал, изготовленный из тонкой шерсти с добавкой пуха, шерсти диких зверей, а в настоящее время – вискозы и синтетики. Тонкий и плотный материал фетр традиционно использовалась для дорогих головных уборов, теплой обуви, различных аксессуаров. В настоящее время в связи с усовершенствованием технологий получения фетра его ассортимент значительно расширился, и он стал одним из любимых материалов для дизайнеров и мастеров хенд-мейда.



Характеристика фетра



«Брошь» с фр. «broche» - «длинная игла»

Немного истории...



Бронзовый век - **фибулы**



Средневековье - **аграфы**



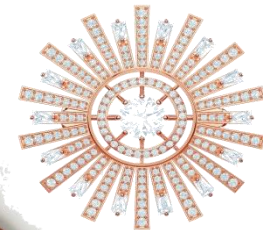
XVII век: **брошь мадам де Севинье**



XX век: **Коко Шанель**



• «хендмейд»



• из бижутерных материалов



• из драгоценных материалов

Виды брошей по типу материалов

Виды брошей по типу декоративной обработки:

Ажурные



Гладкие



Камеи

Эмалевые



Мозаичные



Виды брошей по типу крепления:



Брошь-булавка



Брошь - заколка



Брошь
- игла

Виды брошей ручной работы по типу материала изготовления:



«Фриволите»



«Комоно»



«Казанши»



«Валяные»



«Бохо» и др.

Некоторые особенности стиля «Бохо»

Стиль «Бохо»: сокращение от «богема» (boho – bohémiens), в пер. с фр.- «цыганский».

Основные принципы:

- микширование,
- многослойность,
- фактурность,
- отделки и драпировки,
- украшения



Направления или виды:

1. Бохо-гламур (бохо-шик)
2. Бохо-классик
3. Эко-бохо.
4. Этно-бохо
5. Бомж-бохо

Разновидности брошей в стиле «Бохо»



текстильные



«винтажные»



вязаные

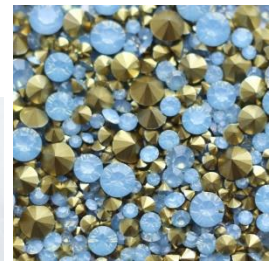
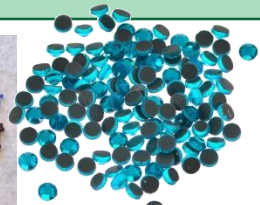


джинсовые

Основные материалы и элементы декора

Ткань-основа:

деним, шелк, трикотаж,
хлопок, кожа, лен, батист



Дополнительная фактура: кружева,
шифон, прозрачная сетка,
украшенная бисером, пайетками
и мелкими стразами.



Элементы декора: бусины, бисер,
бахрома, ленты, шнуры,
металлические цепочки,
деревянные детали, стекло.

2. Практическая часть

Арт-мастерская: Изготовление броши в стиле БОХО



Создание броши в стиле БОХО начинается с изготовления цветка «БОХО»

1. Подготовить полоску ткани шириной 8-10 см



2. Сложить вдоль посередине и соединить срезы ручными прямыми стежками



3. Вывернуть на лицевую сторону



3. Сформировать розетку цветка «БОХО», скручивая полоску ткани и располагая её по спирали. С изнаночной стороны необходимо выполнить скрепляющие стежки



4. Создать цветы «БОХО» также можно и с помощью крючка, связав кружевные розетки из тонкой пряжи



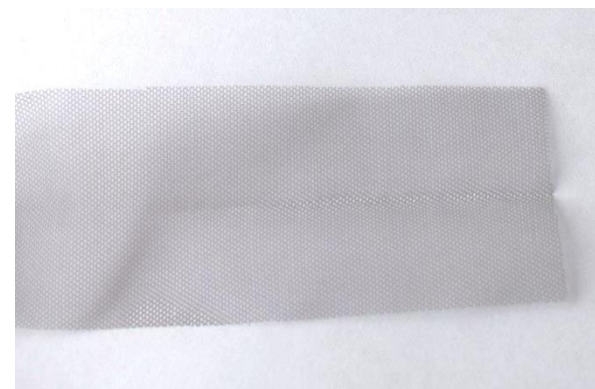
Вязаные цветы и цветы из ткани хорошо сочетаются в композиции броши



5. Из фетра подготовить основу для броши. Она может быть круглой или овальной, её размеры 5x7 см



6. Для украшения основы брошки можно использовать различное кружево или фатин. Из фатина выкраиваем полосу шириной 6-9 см и длиной 80-85 см.



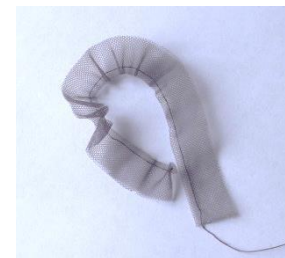
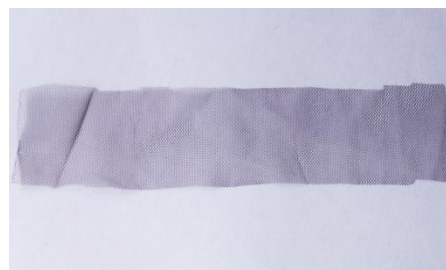
7. Полоску фатина сложить вдоль посередине и со стороны сгиба и проложить строчку ручными прямыми стежками для образования сборок. Выполнить сборку, стягивая нитку строчки.



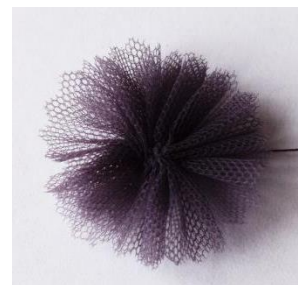
7. Подготовленное украшение из фатина прикрепить к фетровой основе.



8. Аналогичным способом подготовить ещё одну полоску из фатина, но меньших размеров – длиной 22-24 см и шириной 3-5 см.



9. Из узкой полоски фатина собрать розетку, а затем прикрепить к ней декоративную стразу-кристалл. Дополнительно кристалл можно оформить небольшими бусами.



10. Розетки цветов БОХО из ткани украсить бусами различного цвета и диаметра. Здесь каждый выполняет работу по своему усмотрению, проявляя личную творческую индивидуальность.



11. Расшитые бусами розетки цветов БОХО соединить с вязаными цветочками.



12. Украшаем цветы, используя металлическую фурнитуру - декоративные листья.



13. Для украшения основы броши используем бархатную ленту.

Отрезать три полоски ленты длиной 15-18 см (зависит от размеров броши).



14. Концы каждой полоски ленты отогнуть в сторону изнанки и закрепить их с помощью клея.



15. Соединить подготовленные полоски из бархатной ленты с основой броши применяя горячий клей.



16. Собрать украшение из бусин и кисточки.



17. Прикрепить к основе броши.



18. Прикрепить цветы БОХО к основе броши.



16. Выкроить нижнюю часть основы броши из фетра. Подготовить металлическую застёжку.



17. Выполнить вертикальные разрезы для застёжки, вставить её в разрезы и закрепить с изнанки, пришив её или с помощью клея.



19. Соединить подготовленную нижнюю часть основы с брошью.



Готовая брошь «БОХО»



Изготовление элементов брошей в стиле «БОХО» на уроках технологии

