

**МУНИЦИПАЛЬНОЕ БЮДЖЕТНОЕ ОБЩЕОБРАЗОВАТЕЛЬНОЕ УЧРЕЖДЕНИЕ
СРЕДНЯЯ ОБЩЕОБРАЗОВАТЕЛЬНАЯ ШКОЛА № 16 п. КРАСНОСЕЛЬСКИЙ
МУНИЦИПАЛЬНОГО ОБРАЗОВАНИЯ ГУЛЬКЕВИЧСКИЙ РАЙОН
ИМЕНИ ГЕРОЯ СОВЕТСКОГО СОЮЗА И.П. Федорова**

А.Ю.Солянова

ПЛАН-КОНСПЕКТ УРОКА

Учитель начальных классов

А.Ю.Солянова

пос. Красносельский, 2024 г.

Урок кубановедения в 4 классе

по теме: «Екатеринодар-Краснодар. Краснодар – административный центр Краснодарского края».

Цели: обобщение и систематизация знаний обучающихся о истории основания Екатеринодара-Краснодара, достопримечательностях современного Краснодара, о работе органов государственной власти.

Способствовать развитию умений творческого подхода в сборке моделей из конструктора для решения практических задач в изучении достопримечательностей г. Краснодара.

Задачи:

Личностные:

- Воспитывать интерес к своей малой Родине, истории своего города.
- Развивать чувство патриотизма, гражданской позиции

Метапредметные:

Познавательные:

- научить работать с информацией
- развивать базовые логические действия
- формирование умения использовать логические операции сравнения, анализа, обобщения, классификации, установление аналогий, отнесения к известным понятиям.

Коммуникативные:

- устанавливать доброжелательное общение в совместной деятельности
- формирование умения сотрудничать с учителем и сверстниками при решении учебных проблем;
- наблюдать за действиями партнера, находить неточности и корректировать их.

Регулятивные:

- Оценивать себя и других участников совместной работы
- планировать собственную деятельность в соответствии с поставленной задачей и искать средства ее осуществления;

Предметные:

- Использовать умение конструировать и работать в группе для достижения целей урока
- описывать полученные умения и навыки при работа с конструктором
- применять полученные знания на практике.

Планируемый результат для ученика: усвоить знания о истории основания Екатеринодара-Краснодара, достопримечательностях современного Краснодара, о работе органов государственной власти.

Научиться использовать умение творческого подхода в сборке моделей из конструктора для решении практических задач в изучении достопримечательностей г. Краснодара.

Ресурсы: мультимедийное сопровождение урока кубановедения, учебное пособие для 4 класса, М. В. Мирук, Е. Н. Ерёменко, Т. А. Науменко, Н. Я. Паскевич, ОИПЦ «Перспективы образования», Конструктор для изготовления макета с достопримечательностями улицы Красной.

| Дидактическая структура урока | Деятельность учителя | Формы организации учебной деятельности | Содержание учебной деятельности | Планируемые результаты | | |
|--|---|--|-----------------------------------|---|---|---|
| | | | | Личностные | Метапредметные | Предметные |
| <p>Мотивационно-целевой этап</p> <p>2 минуты</p> | <p>-Здравствуйте ребята. Меня зовут, Анна Юрьевна. Сегодня урок кубановедения у вас проведу я.</p> <p>-Я приехала к вам из города Гулькевичи, давайте откроем форзац учебника и найдем мой город на карте.</p> <p><i>-отметим на карте.</i></p> <p>В далеком 2006 года я начала свою педагогическую деятельность с учебы в г. Усть-Лабинск., найдем этот город на карте.</p> <p><i>-отметим его.</i></p> <p>-А сегодня мы с вами вместе находимся в столице нашего Краснодарского края в г. Краснодар.</p> <p><i>Найдите его на карте, отметим.</i></p> | <p>Фронтальная работа.</p> | <p>-Работа с картой учебника.</p> | <p>С уважение относиться к своей малой Родине. Осознавать свое происхождение.</p> | <p>Устанавливать последовательность событий. Умение взаимодействовать и сотрудничать с учителем</p> | <p>Использовать карту для распознавания объектов Краснодарского края.</p> |
| | | | | | | |

| | | | | | | |
|--|--|---------------------------|---|---|---|--|
| | <p><i>Расстояние от Гулькевичи до Усть-Лабинска 100, а от Гулькевичи до Краснодара 170 км. Какое расстояние от Усть-Лабинска до Краснодара? Сколько потребовалось мне времени, чтобы доехать от Гулькевичи до Краснодара, если скорость машины 85 км/ч?</i></p> | | <p>-Решение задачи. $170-100=70$ км от Усть-Лабинска до Краснодара. $170:85=2$ часа потребовалось.</p> | <p>Использовать логическое мышление для решения задачи.</p> | <p>Формировать навык использования материала для решения жизненных задач.</p> | <p>Использовать понятие скорость, время, расстояние для формирования математической грамотности.</p> |
| <p>Этап актуализации знаний 3 минуты</p> | <p><i>Ребята, что бы понять и актуализировать ваши знания про г. Краснодар, предлагаю создать учебный кластер. Ребята при создании кластера, нет правильных или не правильных ответов. Поэтому предлагаю подойти к доске выбрать одну карточку, которая каким-либо образом в вашем понимании связана с городом Краснодар и прикрепить ее к доске. (показываю пример)</i></p> | <p>Фронтальная работа</p> | <p>-работа над созданием кластера. Краснодар -Екатеринодар -«Наш маленький Париж» -Иван Мальгерб -Свято-Екатерининский собор -Свято-Троицкий собор -Памятник императрице Екатерине 2 -Здание администрации Краснодарского края. -парк «Краснодар» Галицкого -Губернатор В. И. Кондратьев -Триумфальная арка -Александр-Невский</p> | <p>Ставить цели, искать пути решения.</p> | <p>Формулировать свое мнение, уметь прислушиваться к мнению других.</p> | <p>Объяснять свое решение, характеризовать объекты, координировать свои действия на уроке.</p> |

| | | | | | | |
|--|--|---|--|---|--|--|
| | | | собор -Михаил Микешин (1907) -Александр Аполлонов (2006) -1793 год -Герб | | | |
| Этап изучения нового знания 1 минута 1 минута | Откройте пожалуйста учебник на стр.72. или стр .49 Прочитайте 2 абзац. <i>- Объясните, для чего жители должны были иметь ружья и пики?</i> Давайте вспомним, для чего Екатерина 2 в 1792 году даровала земли казакам? (если не вспомнят для чего ружья) | Работа с учебным пособием. Эвристичес кая беседа. | Читают. Объясняют. Для освоения земель и защиты от внешнего нашествия. Казачьи курени на Черномории были распределены таким образом, что наряду с освоением земель осуществлялось укрепление российской границы по реке Кубани Временные поселения казаков оборудовались земляными валами, плетеными изгородями и пушками. Объясняют. | Осознава ть ценность научного познания, находить главное и второстеп енное. | Устанавлива ть последовател ьность событий, проявлять базовые логические действия. Формулиров ать ответ на поставленну ю задачу. Развивать коммуникати вные способности. | Объяснять последоват ельность действий для решения учебной задачи. Применять полученны е знания на практике. Характериз овать полученны е результаты действий. Раскрывать причинно- следственн ые связи |
| 2 минуты | -Прочитаем 3 абзац. | | | | | |

| | | | | | | |
|----------|--|--|--|--|--|---------|
| | | | | | | событий |
| 2 минуты | <p>Почему жители называли Екатеринодар «наш маленький Париж»?</p> <p>Работа с эл. доской. Когда и для чего переименовали Екатеринодар в Краснодар? Какие событие предшествовали этому?</p> | Установлен ие последова тельности событий. | <p>Жили горожане в городе Екатеринодаре до 28 декабря 1920 года, когда из газеты «Красное Знамя» узнали, что теперь они не екатеринодарцы, а краснодарцы. После установления Советской власти на Кубани 7 декабря 1920 года по постановлению Наркомата внутренних дел РСФСР Екатеринодар был переименован в Краснодар.</p> | | | |
| 1 минута | <p>-Как еще повлияли события 1920 года на город? Как называется центральная улица г. Краснодара? А как вы думаете, всегда ли улица Красная, была Красной? Улица несколько раз меняла свое название. Изначально Красная(красивая, центральная, Николаевский проспект,</p> | Беседа | <p>-были разрушены храмы и памятники царственной России. Улица Красная.</p> <p>Ответы детей</p> | | | |

| | | | | | | |
|----------|--|--------------------------------------|---|---|--|--|
| 1 минута | <p>Сталина, Красная) Сегодня мы отправимся в мини путешествие по улице Красной, вы будете моими главными экскурсоводами.</p> <p>Физкультминутка. Дружно встали. Раз! Два! Три! Мы теперь богатыри! (Руки в стороны.) Мы ладонь к глазам приставим, Ноги крепкие расставим. Поворачиваясь вправо, (Поворот вправо.) Оглядимся величаво, И налево надо тоже (Поворот влево.) Поглядеть из-под ладошек. И направо, и еще (Поворот вправо.) Через левое плечо. (Поворот влево.)</p> | | | Формировать культуру здорового образа жизни | Принимать себя и свое окружение | Осваивать полученные знания |
| 10 минут | <p>Правила работы в группе:</p> <ol style="list-style-type: none"> 1. Уважай своего товарища. 2. Умей каждого выслушать. 3. Не согласен – предлагай! 4. Работаем тихо, не создаем шум. 5. Когда группа представляет свою модель, все слушают внимательно. <p>Прошу повернуться к своим</p> | Работа в группах. Конструирование | Изготовление макета, изучение информации. -Александр-Невский собор. -Памятник императрице Екатерине 2. -Администрация Краснодарского края. | Воспитывать патриота своей Родины. Важность человека, его | Предлагать пути решения задачи. Умение сотрудничать. | Освоить умение получать информацию, применять полученные знания, преобразовывать и |

| | | | | | | |
|--|--|-------------------------------|--|---|---|---------------------------------------|
| | <p>одноклассникам 1-е, 3 -и парты.</p> <p>На столах лежат конструктор, краткая информация об объекте.</p> <p>Ваша задача создать макет достопримечательностей улицы, рассказать информацию об этом объекте, разместить его на платформе для конструктора.</p> <p>Уважайте мнение других, учитывайте сильные и слабые качества каждого.</p> | | <p>-Триумфальная арка</p> <p>-Памятник святой Екатерине</p> | знания. | | использовать информацию на практике. |
| <p>Этап самоконтроля</p> <p>10 минут</p> | <p>Ребят, а сейчас каждая группа представит свою работу.</p> <p>Название, краткая информация, разместить на платформе.</p> | <p>Групповая форма работы</p> | <p>Рассказывают о достопримечательностях , размещают объекты на платформе.</p> | <p>Соблюдать взаимоотношение к одноклассникам</p> | <p>Умение сотрудничать и взаимодействовать с учителем и одноклассниками</p> | <p>Описывать полученный результат</p> |

| | | | | | | |
|--|---|--------------------|-----------------|---|---|---------------------------------|
| | | | | | | |
| <p>Этап рефлексии учебной деятельности</p> <p>2 минуты</p> <p>1 минута</p> | <p>Ребят, а сейчас я прошу вернуться к нашему кластеру, какие термины и понятия мы указали верно, а что нового мы можем добавить изучив новый материал на уроке.</p> <p>Сегодня вы отлично поработали, поэтому предлагаю оценить вашу работу. ВЫСТАВИТЬ ОЦЕНКИ.</p> <p>На ваших столах лежит лист с нарисованным телефоном. Напишите смс в котором укажите свое имя и то, чем запомнился вам урок. И положите его в мой телефон.</p> <p>В конце урока, учащиеся получают памятный приз, закладка с достопримечательностями Гулькевичского района, г. Краснодара.</p> | Фронтальная работа | Подводят итоги. | Относятся с уважением к себе и друзьям. | Правильно оценивать свой результат работы | Объяснять свои мысли и решения. |



1872



2006



Войсковой **Александро-Невский собор** был заложен на войсковые средства 1 апреля 1853 года на Базарной площади Екатеринодара.

Строительство, длилось 19 лет — осветили храм только 8 ноября 1872 года. Долгий перерыв в строительных работах был вызван нехваткой сначала необходимых строительных материалов, а затем и денежных средств.

В 1920 году с собора были сняты купола, в нём был размещён музей атеизма. В 1932 году по решению городского совета рабочих, крестьянских, казачьих и красноармейских депутатов собор был взорван.

28 мая 2006 года полностью восстановленный Александро-Невский собор был освещен.

По данным краевой администрации, на восстановление храма было израсходовано **более 180 млн рублей**.

Задание. Показать модель классу, кратко рассказать про свой объект!!!



1907



2006



Памятник императрице Екатерине II — Был открыт в 1907, разрушен большевиками в 1920, восстановлен в 2006 году.

Высота памятника — 13,81 метров, ширина всего комплекса 16 метров. Фигура Екатерины высотой 4 метра весит 3 тонны. Всего на скульптурную композицию ушло 25 тонн бронзы, 12 тонн чугуна, 250 кг алюминия и 80 грамм сусального золота.

Задание. Показать модель классу, кратко рассказать про свой объект!!!



Памятник Кубанскому казачеству расположен в Краснодаре у здания администрации Краснодарского края.

Открытие памятника состоялось 7 апреля 2005 года.

Памятник представляет собой скульптуру кубанского казака на коне. Казак одет в военную форму с папахой, кинжалом и четырьмя орденами. Конная скульптура установлена на постаменте. Историческим прототипом казака стал казачий атаман, войсковой судья и бригадир русской армии Антон Головатый.

Задание. Показать модель классу, кратко рассказать про свой объект!!!



Здание администрации Краснодарского края.

Впервые о создании проекта этого здания заговорили в 1950 годах. Тогда город восстанавливался от разрушений Великой Отечественной войны. «Наводить порядок» в кубанской столице направили из Москвы молодого архитектора Надежду Сухановскую. Одним из порученных ей заданий как раз стало возведение «Дома Советов», администрация Краснодарского края.

Согласно проекту, у здания должно было быть 15 этажей, а на верхушке находиться высокий шпиль со звездой. Но по приказу первого секретаря ЦК КПСС Никиты Хрущева здание было урезано до 5 этажей.

Задание. Показать модель классу, кратко рассказать про свой объект!!!



1888



2009



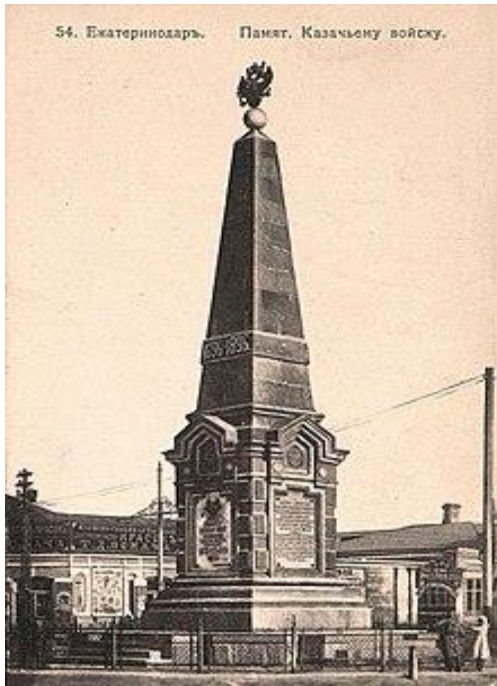
Александровская триумфальная арка (также Царские ворота).

Накануне визита Императора Александра III городское купеческое общество предложило возвести Триумфальную арку (Царские ворота).

Триумфальная арка была снесена в начале сентября 1928 года.

18 июня 2008 года состоялось освящение фундамента. В апреле 2009 года состоялось открытие восстановленной Александровской триумфальной арки на новом месте — на пересечении улиц Красной и Бабушкина. Архитектор Сергей Снисаренко.

Задание. Показать модель классу, кратко рассказать про свой объект!!!



Обелиск в честь двухсотлетия Кубанского казачьего войска

Возведён к празднованию в 1896 году 200-летия [Кубанского казачьего войска](#). Открыт в 1897 году. Разрушен в начале 1930-х годов, восстановлен в 1999 году.

Памятник представлял собой четырнадцатиметровый обелиск, выполненный из местного закубанского камня, был увенчан золоченным шаром и гербом. На всех сторонах обелиска — чугунные доски с надписями, украшенными барельефами.

Задание. Показать модель классу, кратко рассказать про свой объект!!!