

РАБОЧАЯ ТЕТРАДЬ

к шахматному
учебнику



В. КОСТРОВ
Р. САМСОНОВА

Всеволод Костров
Римма Самсонова

РАБОЧАЯ ТЕТРАДЬ

К шахматному учебнику

Москва
2009

Дорогие Ребята! Книжка, которую вы держите в руках — это сборник заданий к каждому уроку учебника **«Эта книга научит играть в шахматы...»**.

От вас и вашего учителя зависит, где и как вы будете выполнять их. Лучше всего после каждого пройденного урока сразу же заполнить страничку заданий. Возможно, вы сделаете это дома. А может быть, вы будете их выполнять в школе как проверочные или контрольные работы. Ответы на все вопросы заданий вы найдёте в каждом уроке. Поэтому внимательно читайте учебник.

Как делать задания?

Вот образцы правильного выполнения заданий.

Если это вопрос, то подчеркните и обведите в **кружок** правильный ответ. На один вопрос могут быть **два или несколько** ответов — тогда выделите все **правильные**.

Когда родились шахматы?

- a)** 2000 лет назад; **b)** 3000 лет назад.

Если оставлено место, то надо написать ответ **типа...**
Шахматы родились давным-давно.

Если перед вами задача, то надо написать решение.
Не забывайте записывать ходы чёрных.

1. Лh1 – h8 Кpg8 : h8
2. Фf5 – f8X.

1. . . . Лh8 – h1
2. Кpg8 : h8 Фf4 – f1X.

Подписано в печать 01.11.2008. Формат 60х90/8. Гарнитура «Ньютон». Усл. п. л. 4,00.

Тираж 4000 экз. Заказ № 1424.

Издательство «RUSSIAN CHESS HOUSE» (директор Мурад Аманназаров)

Тел./факс: (495) 963-80-17

e-mail: murad@chess-m.com или andy-el@mail.ru

<http://www.chessm.ru> – Интернет-магазин

Отпечатано в ОАО «Тверской ордена Трудового Красного Знамени полиграфкомбинат детской литературы им. 50-летия СССР». 170040, г. Тверь, проспект 50 лет Октября, 46. ♞

Задание к уроку № 1

1. В шахматы начали играть:

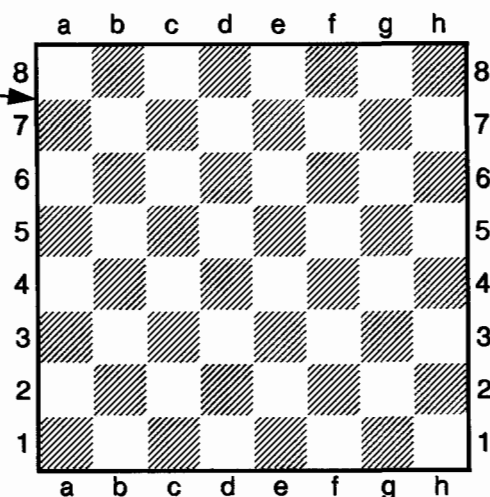
- а) в России, б) в Америке, с) во Франции, д) в Индии.

2. Сколько лет шахматам?

- а) 333 года, б) 1000 лет, с) 2000 лет, д) много лет.

3. Это:







- а) стиральная доска,
б) доска для рисования,
с) доска в клеточку,
д) шахматная доска.









Какого цвета должно быть
ближнее к вам левое поле?

- а) белого, б) чёрного, с) любого.

4. Назови правильно фигуры:

-  — а) туз, б) король, с) шах, д) джокер;
 — а) дамка, б) дама, с) ферзь, д) королева;
 — а) ладья, б) башня, с) тура, д) тумба;
 — а) офицер, б) слон, с) бегун, д) гонец;
 — а) прыгун, б) лошадь, с) конь, д) осёл;
 — а) шашка, б) фишка, с) шишка, д) пешка.

5. В шахматном войске у каждого играющего имеется:

-  — а) 0, б) 1, с) 2, д) 3  — а) 4, б) 1, с) 2, д) 8
 — а) 4, б) 1, с) 2, д) 3  — а) 1, б) 3, с) 2, д) 4
 — а) 2, б) 1, с) 4, д) 3  — а) 6, б) 4, с) 8, д) 2

Задание к уроку № 2

1. Как появились шахматы в России?

- а) пришли пешком, б) приплыли на кораблях-ладьях,
 с) прилетели на ковре-на самолёте, д) в ступе Бабы-Яги.

2. Ряд клеток на шахматной доске снизу вверх называют:

- а) столбом, б) фонарём, с) наверхом, д) вертикалью

3. Ряд клеток на доске слева направо называют:

- а) дорогой, б) горизонталью, с) цифрой, д) прямой

4. Ряд клеток шахматной доски одного цвета, касающихся друг друга противоположными углами, называют:

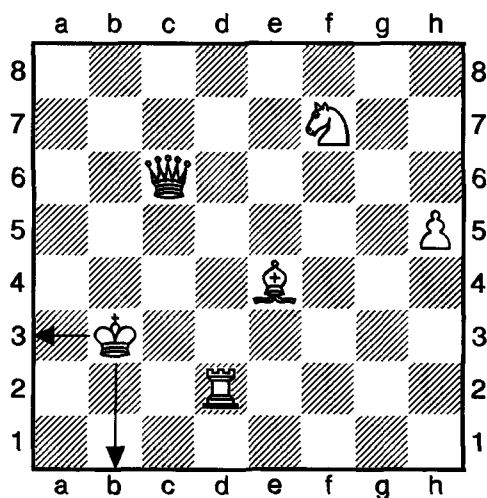
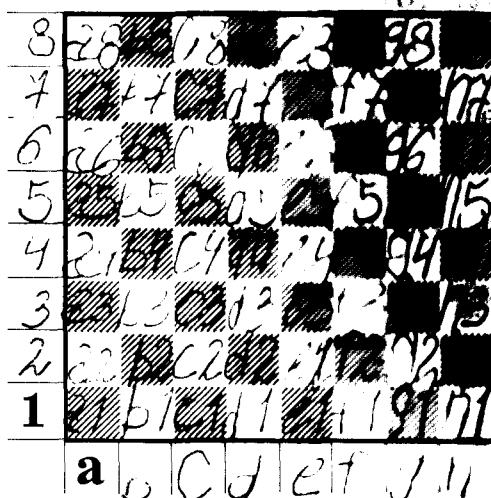
- а) пересекалью, б) косой, с) диагональю, д) наклонной

5. Перед тобой шахматная доска — поле сражения:

- а) подпиши буквами и цифрами вертикали и горизонтали;

б) закрась

вертикаль «d» — синим цветом,
 5-ю горизонталь — зелёным,
 диагональ «a8-h1» — красным.



6. На каких полях находятся фигуры?

Король стоит на b3
 Ферзь стоит на c6
 Ладья стоит на d2
 Слон стоит на e4
 Конь стоит на f7
 Пешка стоит на h5

Задание к уроку № 3

1. Надо записать адреса шахматных фигур. Обозначь цифрами (1, 2, 3) в каком порядке это надо делать:

a) _____ название улицы (букву);

b) _____ № дома (цифру); c) _____ название фигуры.

2. Надо записывать позицию:

a) только белых фигур;

b) только чёрных фигур;

c) сначала чёрных, потом белых;

d) сначала белых, потом чёрных.

3. Обозначь цифрами (1, 2, 3, 4, 5, 6) порядок записи фигур, если ты и твой противник не успели доиграть партию:

Король – 1; Конь – ____ ; Ферзь – ____ ;

Пешка – ____ ; Слон – ____ ; Ладья – ____ .

4. Представь, что ты не успел доиграть на занятии партию. Надо записать позицию, чтобы не начинать игру заново. Постарайся никого не пропустить.

Белые: Кре1, Ф____, _____, _____,

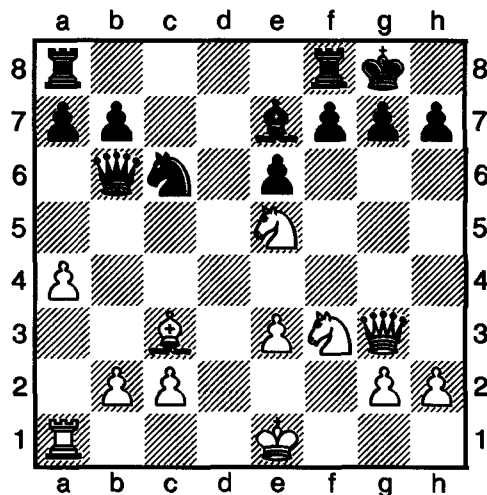
_____, _____, _____, _____,

_____, _____, _____, _____.

Чёрные: Кр____, _____, _____, _____,

_____, _____, _____, _____,

_____, _____, _____, _____.



Задание к уроку № 4

1. Ладья ходит и бьёт:

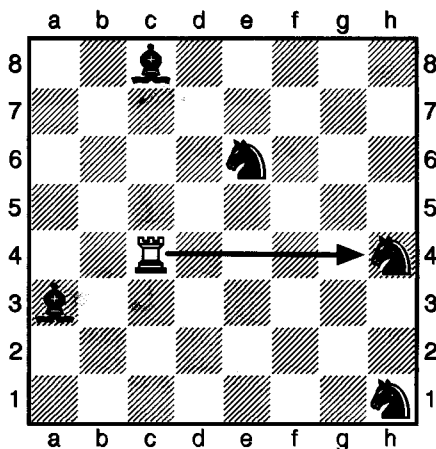
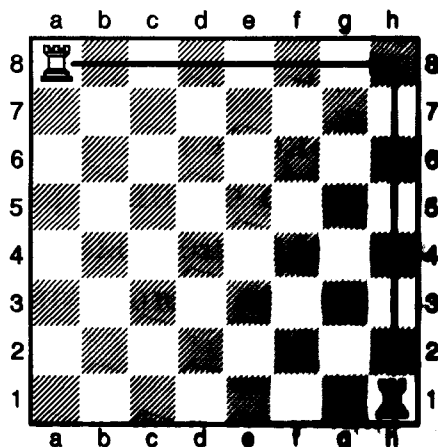
- a) как захочет;
- b) по вертикали на одну клетку;
- c) по горизонтали и вертикали на любое расстояние;
- d) по диагонали на три клетки.

2. Белая ладья может за два хода побить чёрную ладью.

1. Лa8 – h8
2. Лh8 : h1

Теперь за два хода чёрная ладья «ест» белую, хорошо если ты это сделаешь другим способом.

1. _____
2. _____

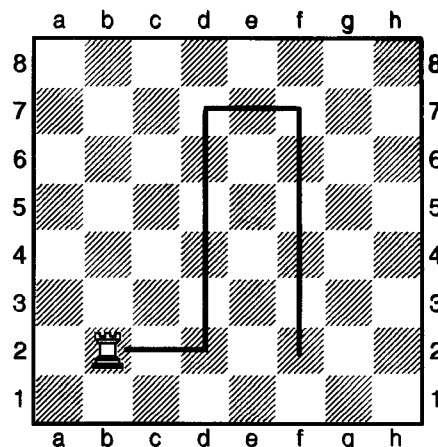


3. Перед голодной ладьёй целое стадо слонов и коней. «Пообедай» вместе с ней. Нарисуй путь ладьи и запиши все ходы.

1. Лc4 : h4
2. _____
3. _____
4. _____
5. _____
6. _____
7. _____
8. _____

4. Чтобы показать всем, как она ходить научилась, решила ладья на доске своё имя написать «Л». Ладья ходит, а ты записывай!

1. _____
2. _____
3. _____
4. _____



Задание к уроку № 5

1. Слон ходит и бьёт:

- а) как дамка в шашках, б) на две клетки вперёд,
 с) по диагонали на любое расстояние, д) как захочет.

2. Слоны которые ходят по белым полям называются:

- а) белыми, б) белоклеточными, с) однопольными,
 д) бледными, е) белопольными, ф) больными.

3. Белопольный слон чёрных за 2 хода
 «съел» белопольного слона белых.

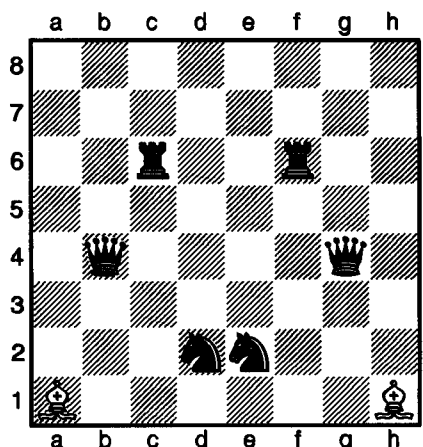
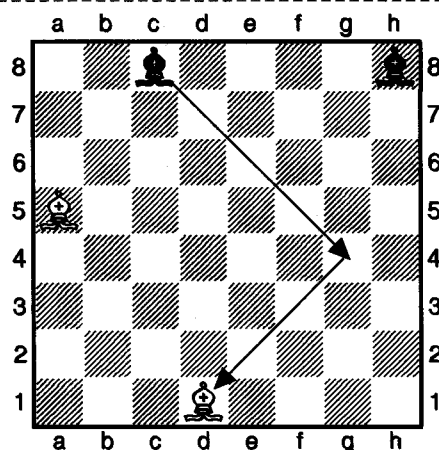
Чёрный 1. ... _____

2. ... _____

А чернопольный слон белых за 2 хода
 бьёт чернопольного слона чёрных.

Белый 1. _____

2. _____



4. Два белых слона должны
 разобраться — кому и кого «есть».

1. Ca1 : _____

2. _____

3. _____

4. _____

1. Ch1 : _____

2. _____

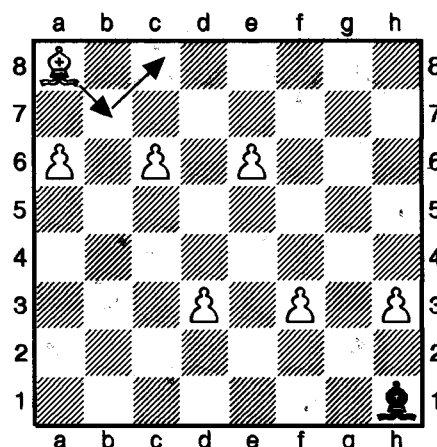
3. _____

4. _____

5. Ты — гонщик «Формулы-1».
 Как побыстрей пройти трассу?
 Запиши, где делать повороты
 и нарисуй трассу гонки!
Свои пешки есть не надо!

Ca8 — b7 — _____ — _____ — _____ — _____ — _____

_____ — _____ — _____ — _____ — _____ — _____ : _____.



Задание к уроку № 6

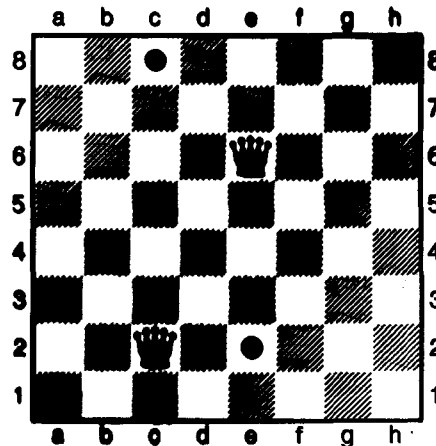
1. Ферзь ходит по _____ , _____
и _____ на _____ .

2. Ферзь отличается от короля

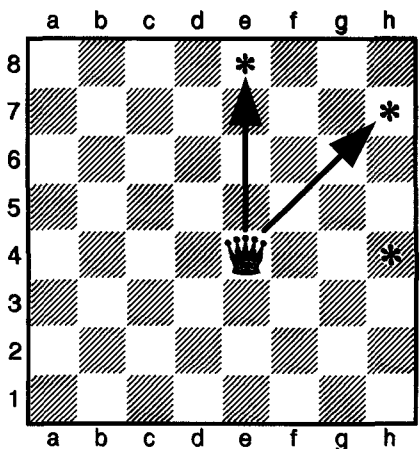
- | | |
|------------------------|-----------------|
| а) высотой и толщиной, | б) носками, |
| с) шляпой короной, | д) длиной хода. |

3. Белый ферзь поехал к другу на метро. Чёрного ферзя можно побить за два хода разными способами. Найди все станции пересадок. Их — девять! (2 уже есть)

c8 , e2 , _____ , _____ , _____ ,
_____ , _____ , _____ , _____ .



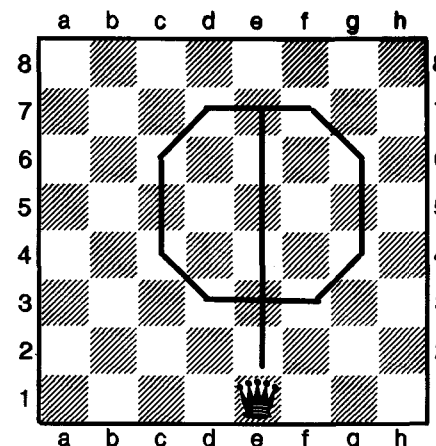
4. Это шахматные часы ферзя:



- | | | |
|--------------------|--------------|-----------|
| Новый год | — 12 часов — | <u>e8</u> |
| Последний урок | — 2 часа — | <u>h7</u> |
| Пора обедать | — 3 часа — | _____ |
| Прогулка | — 5 часов — | _____ |
| Родители с работы | — 6 часов — | _____ |
| Просмотр дневника | — 7 часов — | _____ |
| «Спокойной Ночи» | — 9 часов — | _____ |
| Фильм для взрослых | — 11 часов — | _____ |

5. Как обычно, в конце урока фигура должна расписаться на доске. У ферзя — подпись «Ф».

- | | |
|----------|-----------|
| 1. _____ | 2. _____ |
| 3. _____ | 4. _____ |
| 5. _____ | 6. _____ |
| 7. _____ | 8. _____ |
| 9. _____ | 10. _____ |



Задание к уроку № 7

1. Конь ходит _____.

а) на три клетки прямо и две в сторону;

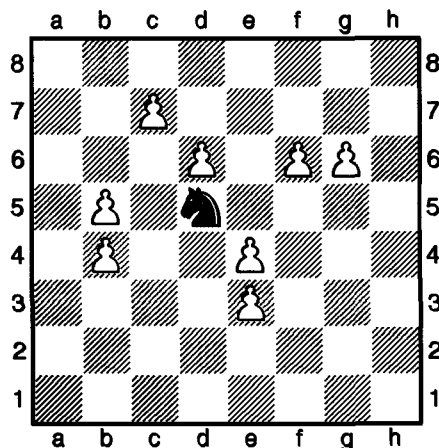
б) на две клетки прямо и одну в сторону.

2. Конь на белом поле, после хода он будет на _____.

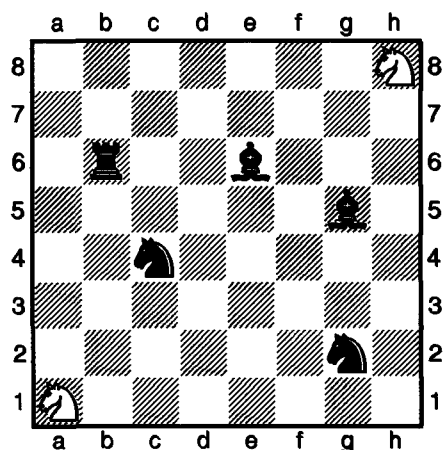
3. Пришёл конь на поле и видит вокруг себя много цветов-пешек. Но все ли цветы он может «съесть»? Какие пешки можно побить за один ход, а какие нельзя?

Можно побить: c7, _____, _____, _____.

Нельзя побить: _____, _____, _____, _____.



4. Прогуляйся конём a1 в гости к другу на h8. Нельзя попадать под удары фигур противника!



- | | |
|-----------------------|-----------|
| 1. <u>Ka1</u> – _____ | 2. _____ |
| 3. _____ | 4. _____ |
| 5. _____ | 6. _____ |
| 7. _____ | 8. _____ |
| 9. _____ | 10. _____ |

5. Чёрные кони плохо себя вели.

Расставь коней по углам.

1. Kc8 – _____ 2. _____

1. Kh2 – _____ 2. _____

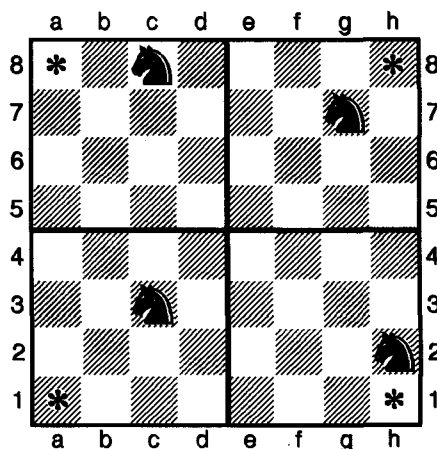
3. _____

1. Kc3 – _____ 2. _____

3. _____ 4. _____

1. Kg7 – _____ 2. _____

3. _____ 4. _____



Задание к уроку № 8

1. Пешка ходит:

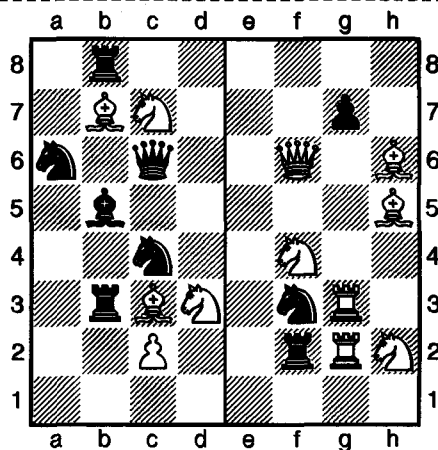
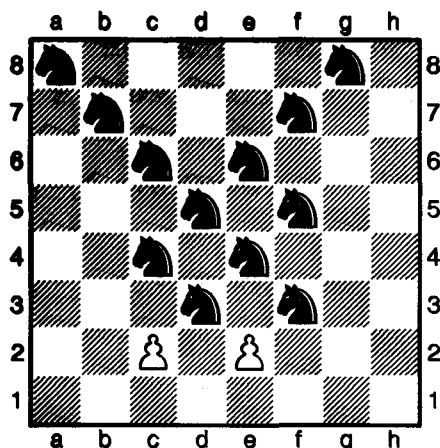
- а) во все стороны на одну клетку, б) вперёд и назад,
с) как шашка, д) по вертикали вперёд на одну клетку.

2. Если пешка доходит до последней линии, то:

- а) она идёт обратно, б) превращается в короля,
с) стоит и думает, д) превращается в любую фигуру.

3. Доберись пешками до 8-й горизонтали, уничтожая коней.

- | | |
|----------------------|----------------------|
| 1. <u>с2 :</u> _____ | 1. <u>е2 :</u> _____ |
| 2. _____ | 2. _____ |
| 3. _____ | 3. _____ |
| 4. _____ | 4. _____ |
| 5. _____ | 5. _____ |
| 6. _____ | 6. _____ |

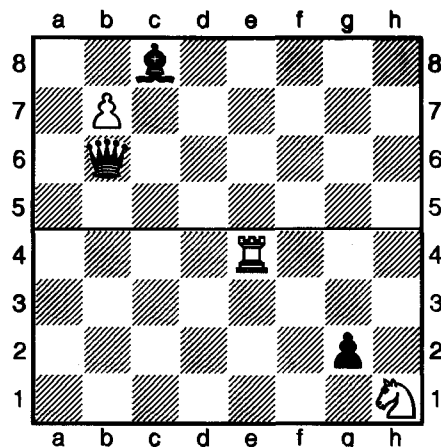


4. Перед пешками с2 и g7 сложные задания — добраться до последней линии. Пешки, конечно, никого не боятся, так как ходят только они.

- | | |
|--------------------|------------------------|
| 1. <u>с2</u> _____ | 1. ... <u>g7</u> _____ |
| 2. _____ | 2. ... _____ |
| 3. _____ | 3. ... _____ |
| 4. _____ | 4. ... _____ |
| 5. _____ | 5. ... _____ |
| 6. _____ | 6. ... _____ |

5. За два хода каждая пешка уничтожает обе фигуры противника.

- | | | |
|--------|----|-----------|
| Белая | 1. | _____ |
| пешка | 2. | _____ |
| Чёрная | 1. | ... _____ |
| пешка | 2. | ... _____ |



Задание к уроку № 9

1. Шах — это:

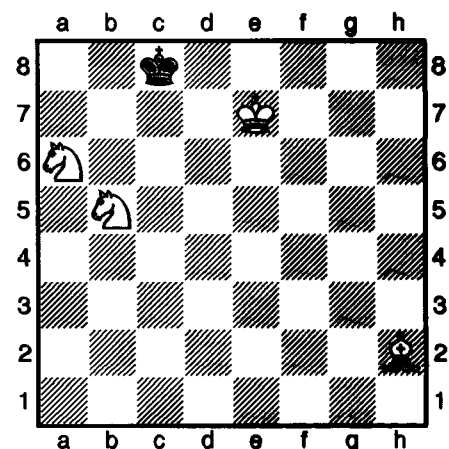
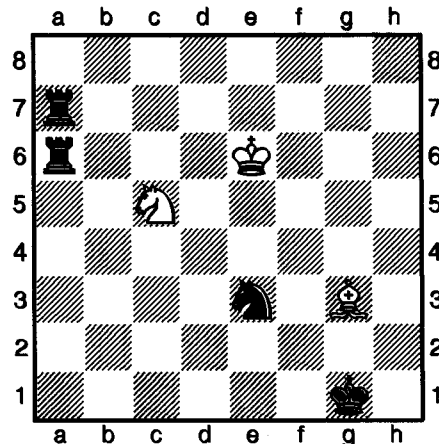
- а) удар мешком по голове, б) нападение на фигуру,
 в) нападение на короля, д) название короля в Индии.

2. Мат — это:

- а) конец шахматной партии, б) начало новой партии,
 в) шах, от которого нет защиты.

3. На короля напала чёрная ладья, но у белого короля есть защитники, которые ему помогут.

- а) закрой короля 1. _____
 б) побей ладью 1. _____
 в) может ли король 1. _____
 сам спастись?



4. Белые окружили чёрного короля, но никак не могут решить какой ход выбрать? Помогите им. Правильно поставьте знак после хода. Напишите название знака — где МАТ, ШАХ, ПАТ (X + =).

1. Ka6 — c5

2. Kb5 — a7

3. Kb5 — d6

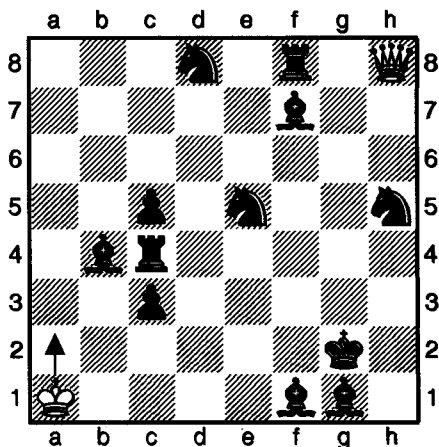
5. Белый король решил провести своего ферзя. Соверши путешествие по доске. Но королю нельзя попадать под удары чёрных фигур часовых!

Кра1 — Кра2 — _____ — _____ — _____ — _____

_____ — _____ — _____ — _____ — _____ — _____

_____ — _____ — _____ — _____ — _____ — _____

_____ — _____ — _____ — _____ — _____ — _____



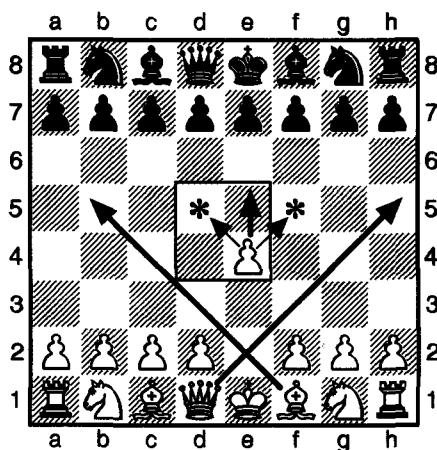
Задание к уроку № 10

1. Дебют — это:

- а) первая двойка,
- б) первый вызов родителей в школу,
- в) начало партии,
- г) конец партии.

2. В дебюте надо:

- а) срочно вывести короля в центр,
- б) организовать атаку тяжёлыми фигурами,
- в) захватить центр пешками,
- г) вывести лёгкие фигуры,
- д) сделать ходы крайними пешками,
- е) сделать рокировку,
- ж) съесть побольше пешек у противника,
- з) поставить «детский» мат противнику.



3. Что сказала белая пешка своим первым ходом 1. е2—е4?

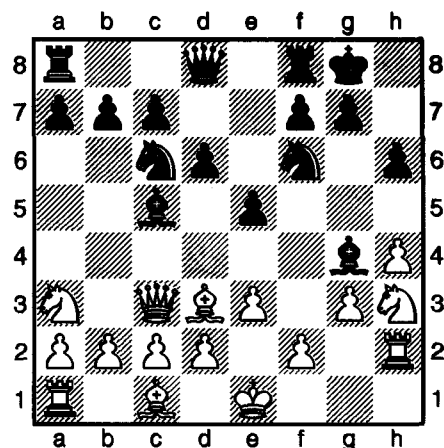
Какие цели у первого хода белых?

Для тебя на диаграмме подсказки!

- 1. ↑ _____
- 2. * _____
- 3. □ _____
- 4. ↗ _____
- 5. ↖ _____

4. Белые в дебюте сделали много ошибок. Найди главные из них.

- 1. _____
- 2. _____
- 3. _____
- 4. _____
- 5. _____



Задание к уроку № 11

1. Рокировка — это:

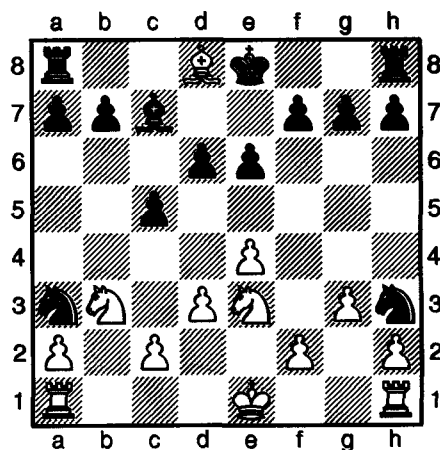
- а) когда король и ферзь меняются местами,
- б) когда любые фигуры меняются местами,
- с) король движется к ладье через клетку и ладья его перепрыгивает,
- д) когда король и ладья меняются местами,
- е) конь и слон меняются местами.

2. Рокировка бывает:

- а) тонкая и толстая, б) большая и маленькая,
- с) длинная и короткая, д) крайняя и центральная.

3. Рокировка делается:

- а) по вертикали, б) по диагонали,
- с) по горизонтали, д) в любом направлении.



4. Какую рокировку могут сделать белые? _____

А какую чёрные? _____

Могут ли чёрные побить слона d8 при длинной рокировке 0 : 0 : 0? _____

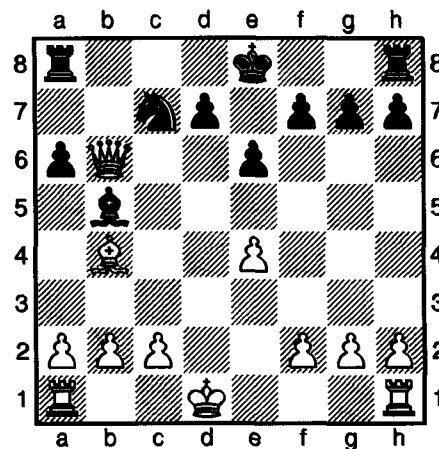
5. Это задание похоже на предыдущее, но оно похитрее.

Будь внимателен!

Какую рокировку могут сделать белые? _____

А какую чёрные? _____

Какие поля в №4 и №5 «битые»? _____
Что такое «битое поле»? _____



Задание к уроку № 12

1. Почему шахматную партию записывают?

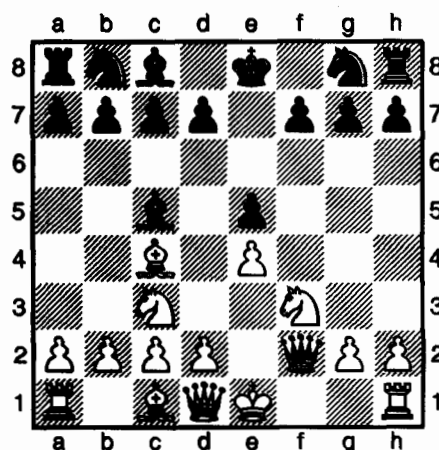
- a) из-за вредности «любимого» тренера,
- b) чтобы не заснуть за доской и не упасть со стула,
- c) вдруг фигуры упадут и придётся начинать заново,
- d) чтобы продолжить игру на следующем занятии,
- e) для проверки тренером и устранения твоих ошибок.

2. На шахматном бланке должны быть:

- а) адреса и телефоны играющих,
- б) фамилии соперников,
- в) номера ходов,
- г) пятна от жирных пирожков и компота,
- д) запись шахматных ходов.

3. Гордый Вася выиграл партию, но записывал только свои ходы. «Вредный» тренер поставит победу в таблице, если появятся ходы белых. Помогите ленивому Васе.

1. _____ $e7 - e5$
2. _____ $C\sharp 8 - c5$
3. _____ $\phi d8 - h4$
4. _____ $\phi h4 : \sharp 2X$



Найди ошибку белых!

4. Отлови папу после работы и сыграй с ним партию! Запиши на этом бланке первые 10 ходов.

№	Я	пана	№	Я	пана
1			6		
2			7		
3			8		
4			9		
5			10		

Задание к уроку № 13

1. Что надо делать, чтобы не получить «детский» мат?

- а) быть внимательным и понимать ходы соперника,
- б) отогнать вражеские фигуры от своего короля,
- с) отогнать мух и мешающих одноклассников,
- д) ещё раз внимательно прочитать 13-й урок в книге.

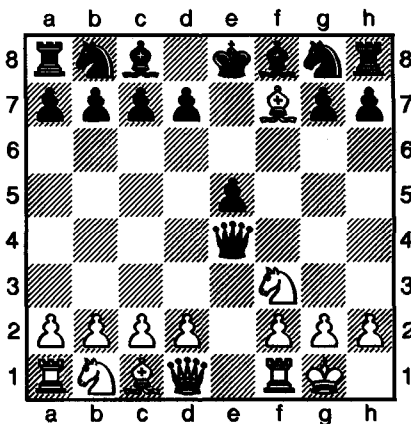
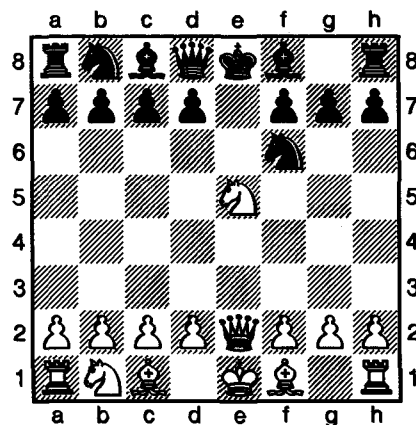
2. Чёрным невыгодно повторять ходы. Накажите «повторюшку»!

1. e2–e4 e7–e5 2. Kg1–f3 Kg8–f6
3. Kf3:e5 Kf6:e4 4. Фd1–e2!

Приходится отходить 4. ... Ke4–f6.

Найди выигрывающий ход.

5. _____ !!



3. Что плохо несколько раз сделали чёрные?

1. e2–e4 e7–e5
2. Kg1–f3 Фd8–f6 3. Cf1–c4 Фf6–g6
4. 0–0 Фg6:e4 5. Cc4:f7+ ...

Что будет, если «съесть» слона?

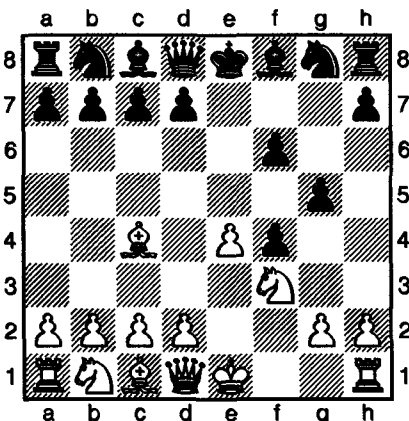
1. . . . Кре8 : f7?

2. _____

4. Разберём такое начало: 1. e2–e4 e7–e5 2. f2–f4 e5:f4
3. Kg1–f3 f7–f6 4. Cf1–c4 g7–g5. Чёрные не вывели фигуры, открыли короля.

Попробуй наказать за это чёрных. Совет тебе такой: вскрой линии для атаки и доберись до короля противника.

5. _____
6. _____
7. _____
8. _____
9. _____



Задание к уроку № 14

1. Сила шахматных фигур измеряется:

- а) в «бумажных» рублях,
- б) в «зелёных» долларах,
- в) в «деревянных» пешках.

2. Кто сколько стоит?

 - ____,  - ____,  - ____,
 - ____,  - ____,  - (сила ____, цена ____).

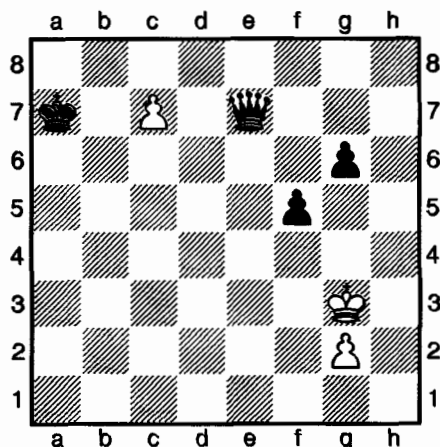
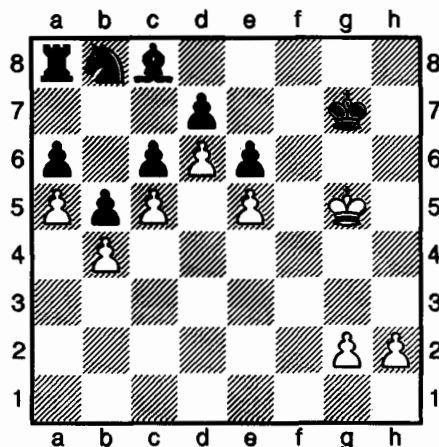
3. На кого можно поменять ?

- а)        , б)   , в) , г) ,
- д)   , е)   , ж)   , з)  .

4. Сколько боевых единиц составляет всё войско?

- а) 100 пешек, б) 44 пешки,
- в) 25 пешек, г) 55 пешек.

5. У кого положение лучше? Кто победит? Доиграй партию.



6. Сил у белых намного меньше, но они берут верх не числом, а умением! Помоги белым!

- 1. _____
- 2. _____
- 3. _____
- 4. _____

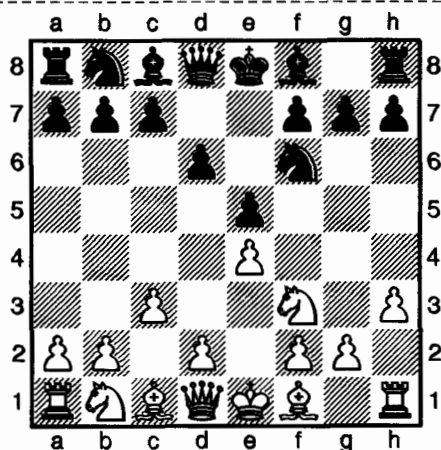
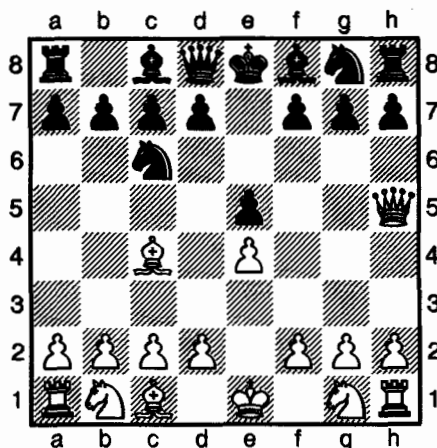
Задание к уроку № 15

1. Противник вывел ферзя в дебюте. Надо:

- а) не обращать на него внимания,
- б) вывести тут же своего ферзя,
- в) выводить лёгкие фигуры,
- г) организовать охоту на выскочившего ферзя.

2. Белые решили «детский» мат поставить. Но у чёрных несколько разных защит. Найди все, а лучшую запиши на первом месте.

1. _____ 2. _____
3. _____ 4. _____
5. _____ 6. _____



3. Ещё в XVII веке итальянский шахматист Греко поставил своему сопернику маленькую ловушку.

1. e2–e4 e7–e5 2. Kg1–f3 d7–d6
3. h2–h3 Kg8–f6 4. c2–c3 ...

Могут ли чёрные полакомиться пешкой 4. ... Kf6:e4?

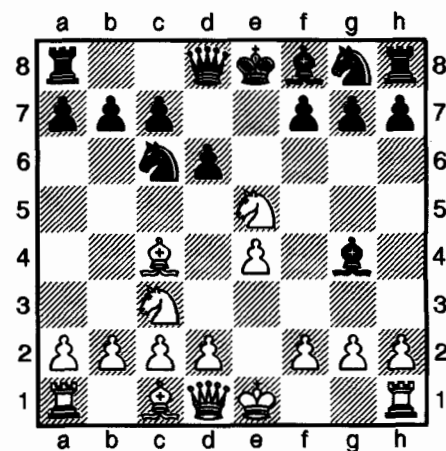
5. _____

4. Также с давних времён известна партия сыгранная французским мастером Легалем: 1. e2–e4 e7–e5 2. Kg1–f3 Kb8–c6 3. Cf1–c4 d7–d6 4. Kb1–c3 Cc8–g4 5. Kf3:e5 Cg4:d1? Как дальше сыграл Легаль?

6. _____
7. _____

Стоило ли чёрным бить ферзя?
Сыграй лучше.

5. ... _____



Задание к уроку № 16

1. Где чаще всего ставится мат двумя ладьями:

- а) в центре доски, б) на 3-й горизонтали,
с) на любой диагонали, д) на краю доски.

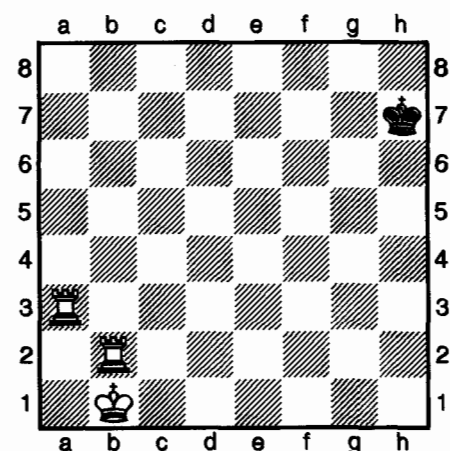
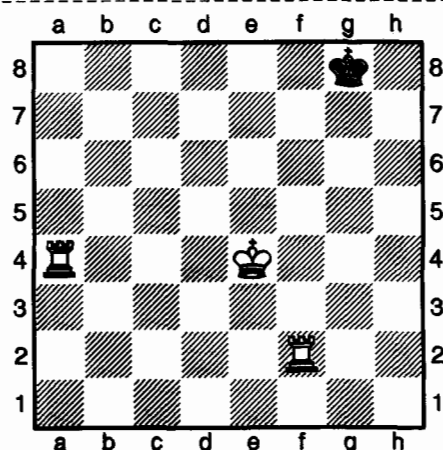
2. Если король противника попал на ладью, то:

- а) надо ладьёй убежать подальше, б) защитить ладью,
с) перебросить ладью на другой край доски.

3. Чёрный король на краю доски.
Попробуй поставить мат в 2 хода.

1. _____
2. _____

Как можно назвать наши ладьи?

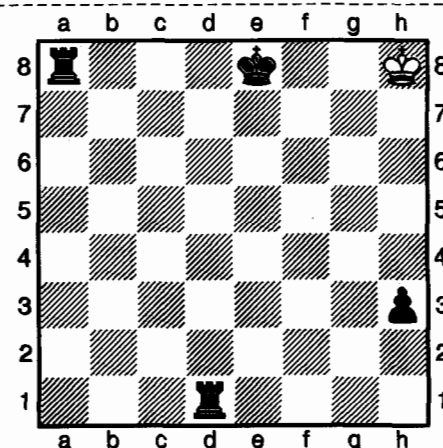


4. Чёрный король спрятался
на вертикали «h». Но мат
всё равно ставится в 2 хода.

1. _____
2. _____

5. Этот мат в 2 хода — самый
трудный. Хотя и линейный.
Найдёт его тот, кто вспомнит
все шахматные правила.

1. . . . _____
2. _____



Задание к уроку № 17

1. Линейный мат ставят:

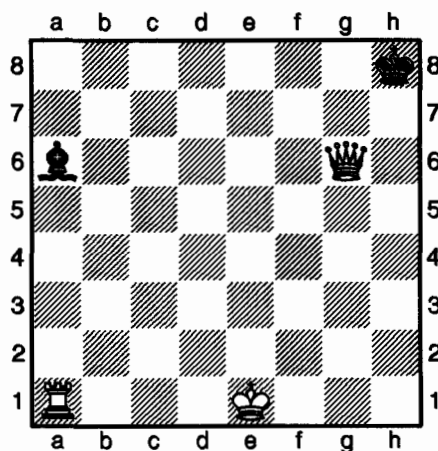
- а) конь и слон,
б) две ладьи,
с) ладья и ферзь,
д) король с пешками.

2. Чтобы поставить мат королю противника, надо:

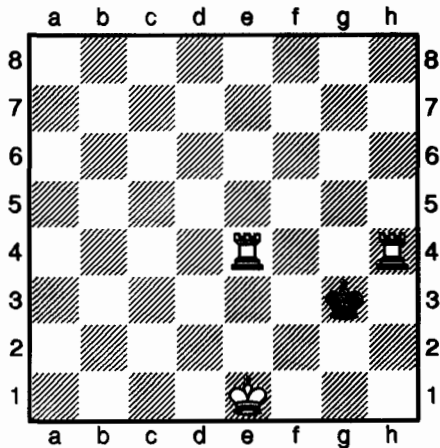
- а) отнять поля отступления, б) устранить защитников,
с) дать побольше шахов королю.

3. В задаче Соколова белые ставят мат в 2 хода.

**Чёрному королю пойти некуда,
но у него помощник — слон.
Как обмануть слона?**



1. _____
2. _____

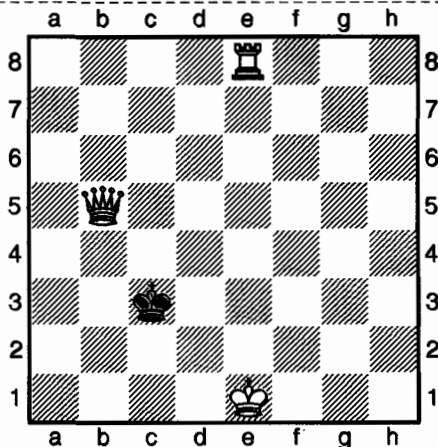


4. В задаче Канди одна из ладей может заменить край доски. Мат в 2 хода.

1. _____
2. _____

5. В задаче Давыдюка чёрный король почти в центре доски. Тем не менее, постарайся поставить мат в 2 хода.

1. _____
2. _____



Задание к уроку № 18

1. Кто может оттеснить короля на край доски?

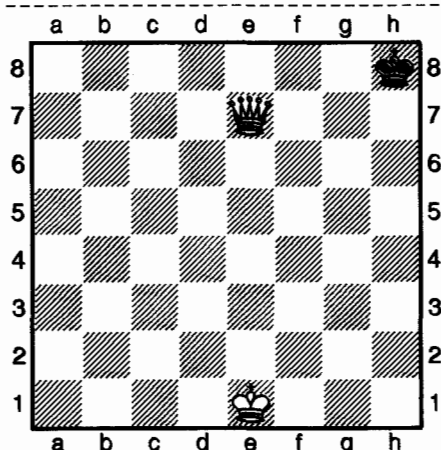
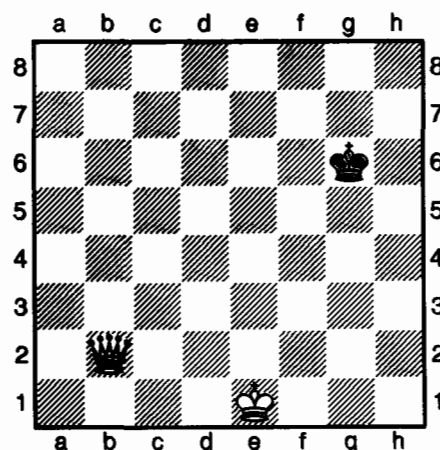
- a) конь,
c) слон,
- b) ладья,
d) ферзь.

2. После оттеснения короля на край доски надо:

- а) начать шаховать короля, б) приблизить своего короля, в) отнять у короля все клетки на последней линии.

3. У чёрного короля слишком большая площадь для прогулок. Сделай лучший на твой взгляд ход и объясни, почему ты его сделал.

1. _____



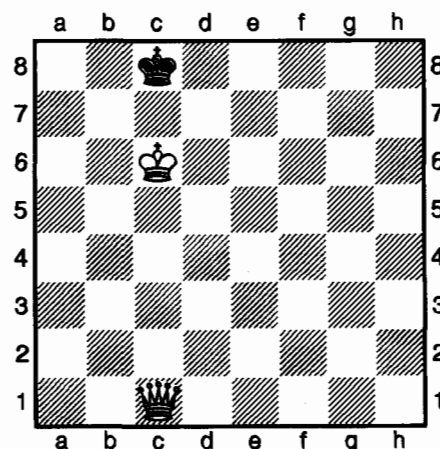
4. Чёрный король на краю доски. Что делать белым дальше?

1. _____

5. Белые начинают и дают мат в 2 хода. Запиши решение.

1. _____

2. _____



Задание к уроку № 19

1. Нужна ли ладье помощь короля для оттеснения короля противника на край доски?

- а) сильная ладья сама прекрасно справится,
 б) без помощи короля не обойтись.

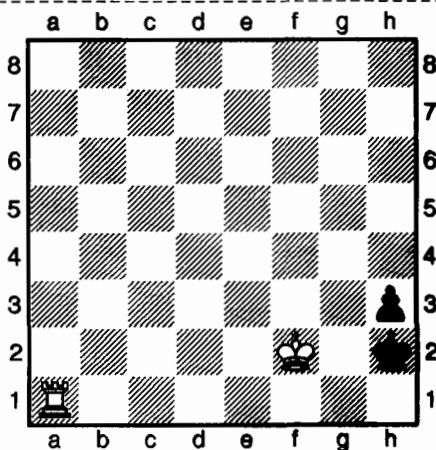
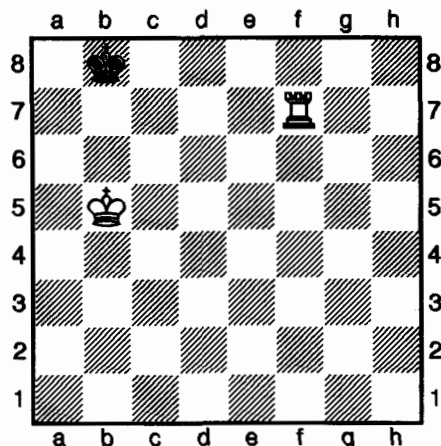
2. Если вы добились прямой оппозиции:

- а) надо дать шах ладьёй, б) пойти королём назад,
 с) перейти королём в коневую оппозицию.

3. Выбери один из ходов и поставь мат в 3 хода.

- а) 1. Крb5 – a6,
 б) 1. Крb5 – b6,
 с) 1. Крb5 – c6.

1. _____
 2. _____
 3. _____

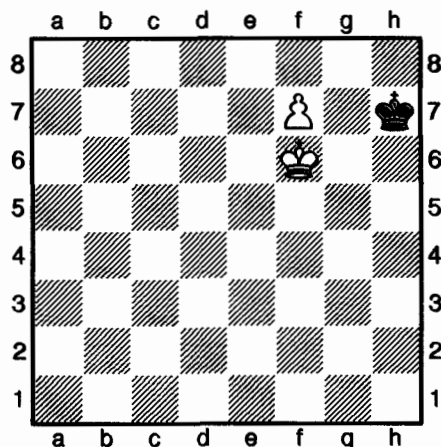


4. В задаче Ивановского у чёрного короля есть защитница пешка. Но белые дают мат в 2 хода.

1. _____
 2. _____

5. Белые начинают и дают мат в 2 хода. Перед решением вспомни все правила. Особенно остерегайся пата!

1. _____
 2. _____



Задание к уроку № 20

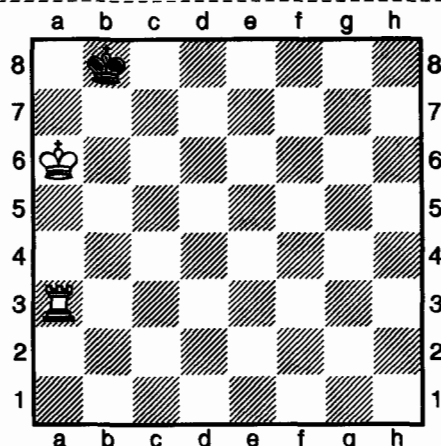
1. Ладья может ограничить короля противника:

- а) только по вертикали, б) только по горизонтали,
с) сразу по двум направлениям.

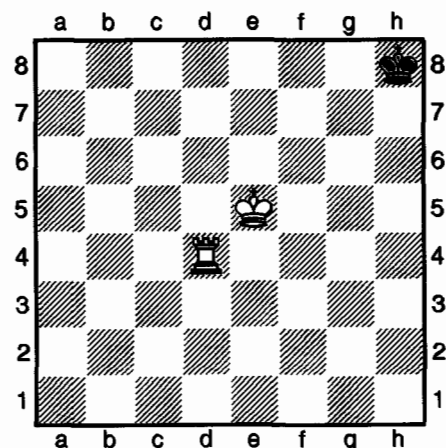
2. Какие опасности подстерегают сильнейшую сторону?

- а) потеря ладьи, б) патовые позиции,
с) король противника может вырваться на свободу.

3. Ладья упирается в спину своему королю. Перегруппируй силы и не выпусти чёрного короля на свободу. Белые начинают и дают мат в 2 хода.



1. _____
2. _____

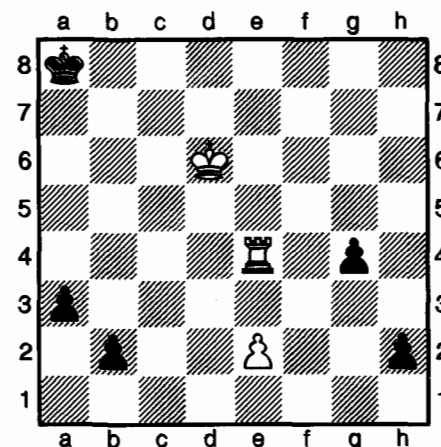


4. Чёрный король в углу, но силы белых ещё далеко. Попробуй поставить мат 3 хода.

1. _____
2. _____
3. _____

**5. Чёрным пешкам b2 и h2
осталось сделать один ход до поля
превращения. Но ход белых и они
ставят мат в 2 хода.**

1. _____
2. _____



Задание к уроку № 21

1. Мат двумя слонами можно поставить:

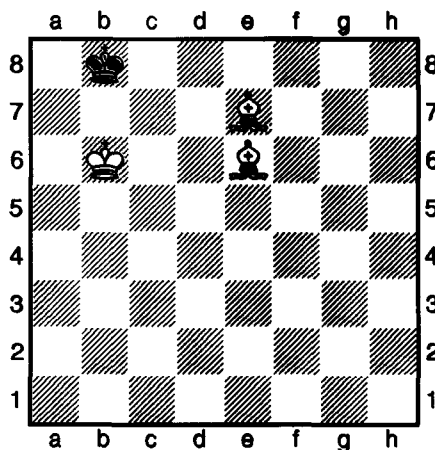
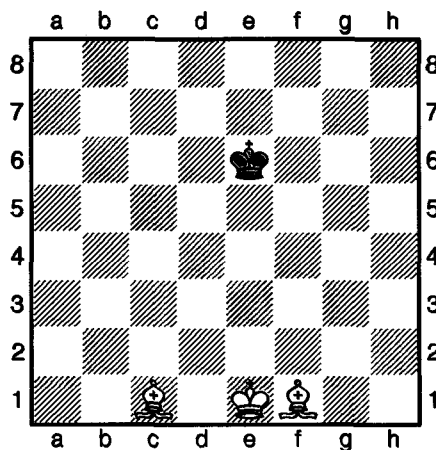
- а) в центре доски, б) на краю доски, с) в углу доски,
д) где угодно, е) вообще не поставить.

2. Оттеснение короля двумя слонами называется:

- а) ёлочкой, б) верёвочкой,
с) косичкой, д) сеточкой.

3. Белые слоны первыми двумя ходами должны построить для чёрного короля

1. _____
2. _____

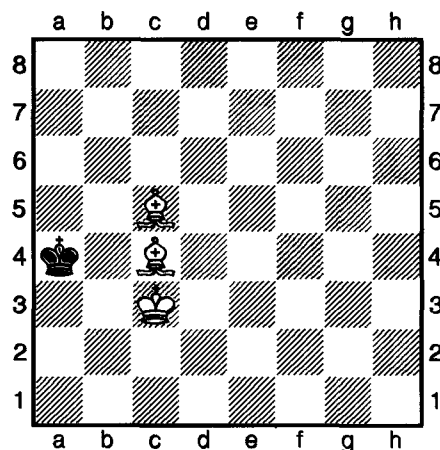


4. Король находится в капкане. Белые слоны дают диагональный мат в 2 хода.

1. _____
2. _____

5. Задача белых слонов — перегнать чёрного короля в угол. Не торопись с 1-м ходом!

1. _____
2. _____
3. _____
4. _____
5. _____
6. _____



Задание к уроку № 22

1. Положение королей друг против друга называется:

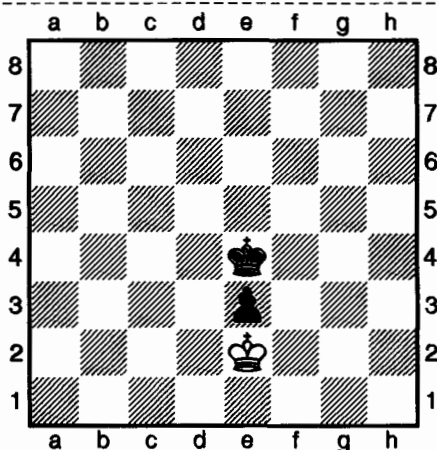
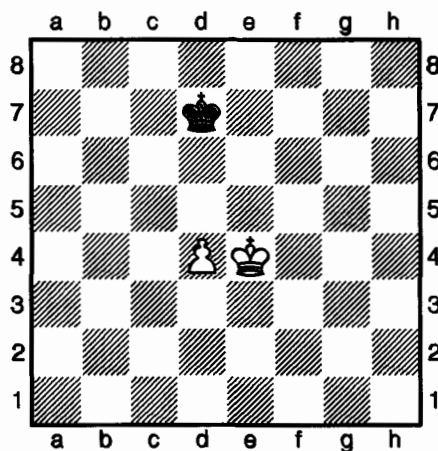
- a) встречей, b) окном, c) оппозицией, d) зеркалом.

2. В окончании король с пешкой против короля, где лучше находиться королю сильнейшей стороны?

- a) впереди пешки, b) сзади пешки,
c) сбоку от пешки, d) не имеет значения.

3. Как лучше пойти белым в этой позиции? И почему?

1. _____

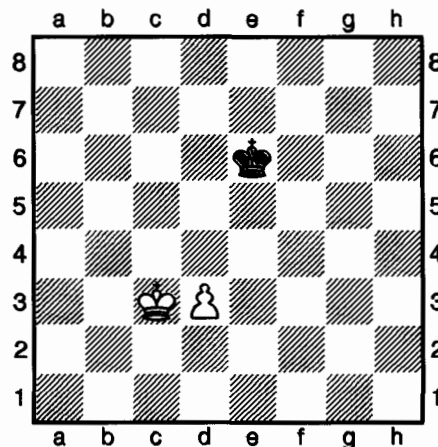


**4. Как сыграть белым?
Как закончится партия?**

1. _____
2. _____
3. _____
4. _____

5. Чтобы захватить оппозицию, от тебя потребуется всё умение. Помоги белым одержать победу.

1. _____
2. _____
3. _____
4. _____



Задание к уроку № 23

1. Квадрат — это геометрическая фигура:

- а) с равными сторонами, б) с равными углами,
 с) четырёхугольник с равными сторонами и углами.

2. Квадрат пешки на шахматной доске — это

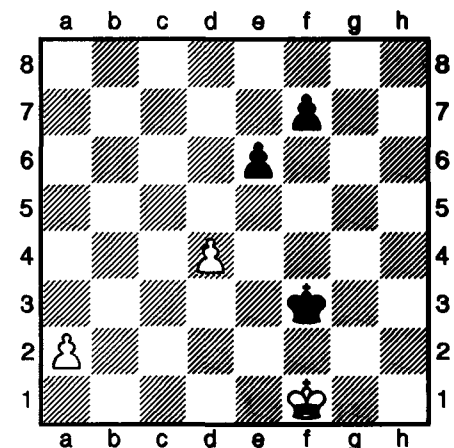
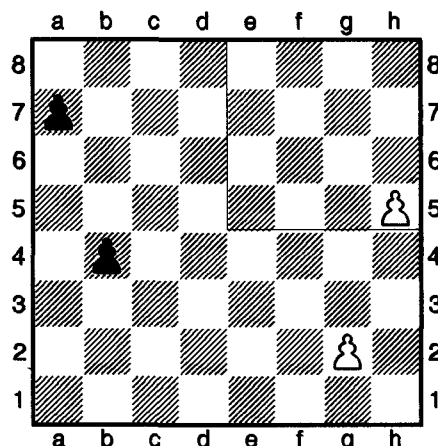
3. На доске четыре пешки. Надо определить, записать и нарисовать квадраты всех пешек.

a7 _____

b4 _____

g2 _____

h5 _____

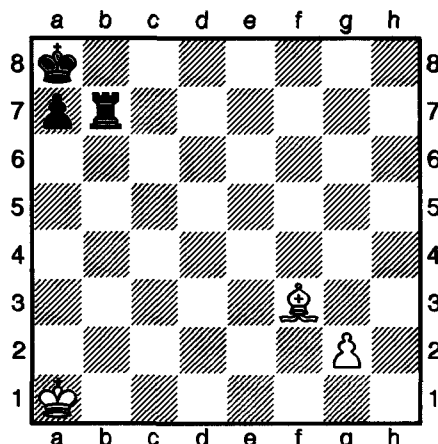


4. Этюд Бьянкетти. Пешку d4 держит пешка е6. Чёрный король в квадрате пешки а2. Как белым, соорудить препятствие, обмануть короля и убежать из квадрата?

1. _____
2. _____
3. _____
4. _____

5. У чёрных ладья за слона. Но ладья не может ходить и белые это используют. Ход белых. Попробуйте провести пешку.

1. _____
2. _____
3. _____
4. _____
5. _____



Задание к уроку № 24

1. Что делают пешки в шахматной партии?

- а) путаются под ногами у фигур, б) защищают войско,
с) атакуют противника, д) это шпионы в своём лагере.

2. Какие пешки лучше?

- а) сдвоенные, б) висячие,
с) проходные, д) лишние.

3. Как называются пешки?

а4, а5 — _____

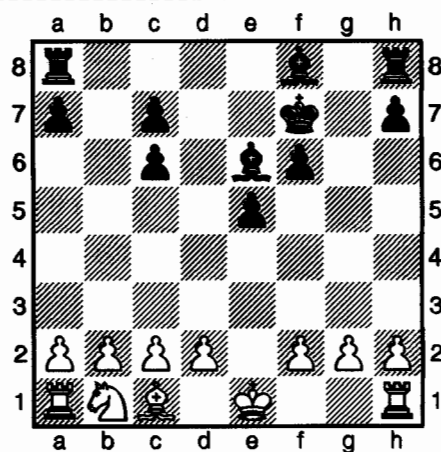
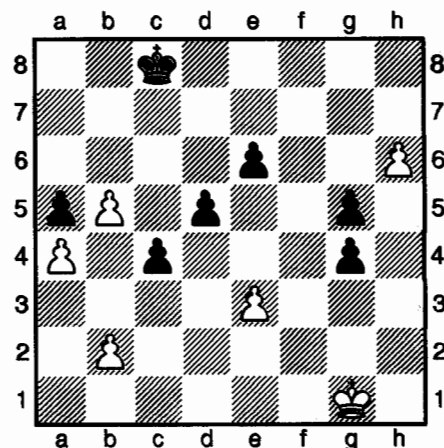
б2 — _____

б5 — _____

с4, d5, е6 — _____

е3 — _____

h6 — _____



4. Разыгран вариант защиты двух коней. Сколько пешечных островков возникло у чёрных? Назовите их.

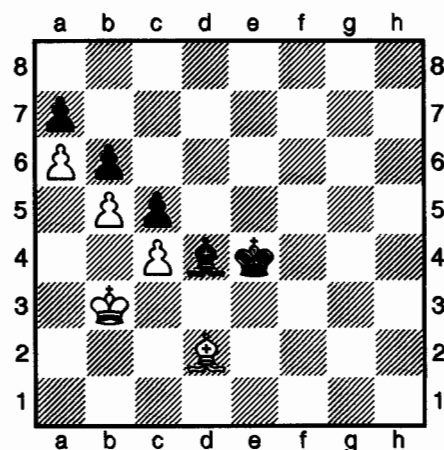
У кого лучше позиция?

5. Слон белых лучше чёрного, так как чёрный упирается в пешки. Поэтому белые выигрывают.

1. _____
2. _____
3. _____

А что будет, если снять слонов?

1. _____
2. _____
3. _____



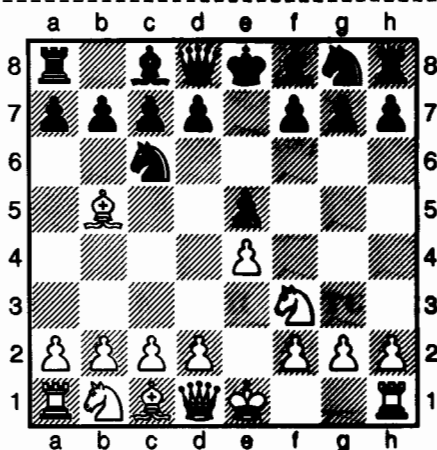
Задание к уроку № 25

1. Когда появились первые дебюты?

- а) я не знаю, б) кто его знает, с) после дождичка в четверг,
д) 500 лет назад, е) 100 лет назад, ф) 2000 лет назад.

2. Чем отличается испанская партия от итальянской?

- а) знаю, но не скажу, б) не знаю и не скажу,
с) один дебют появился в Италии, другой в Испании,
д) слона в испанской партии 3-м ходом выводят на ____.



3. Что хочет слон b5?

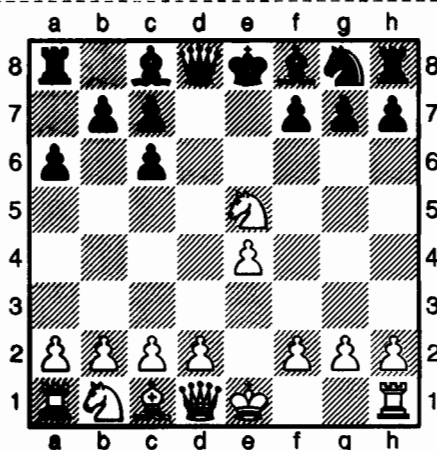
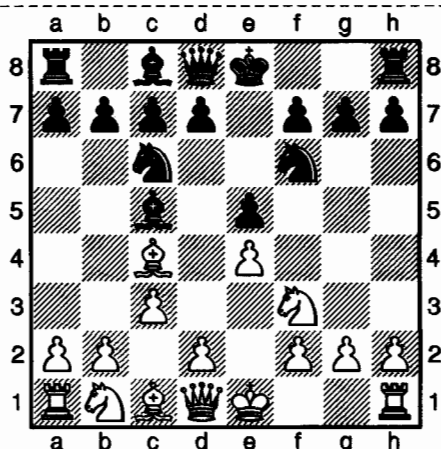
- а) «слопать» коня с6,
б) добраться до короля е8,
с) помочь своему коню справиться с пешкой е5,
д) просто вышел погулять.

4. Разыгран один из вариантов итальянской партии:

1. e2-e4 e7-e5 2. Kg1-f3 Kb8-c6
3. Cf1-c4 Cf8-c5 4. c2-c3.

В чём смысл хода 4. c2-c3?

Какой ход дальше планируют сделать белые? _____



5. В разменном варианте испанской партии конь решил побить пешку 1. Kf3:e5. Стоило ли это делать? Как сыграть чёрным? Могут ли они отыграть пешку?

1. ... _____

Как следовало играть белым?

1. _____

Задание к уроку № 26

1. Торможение проходной пешки называют:

- а) светофором,
б) шлагбаумом,
в) блокадой,
г) тормозом.

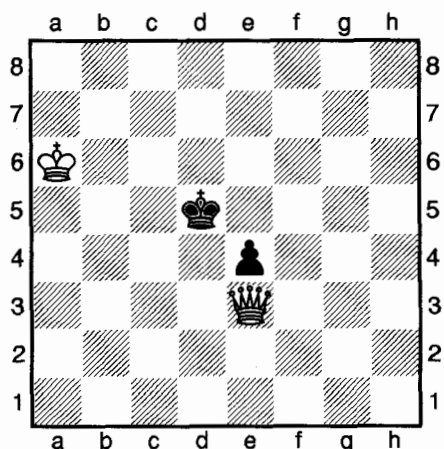
2. Постепенное приближение ферзя называют:

- a) ступенькой,
c) лесенкой,
- b) верёвочкой,
d) наездом.

3. Белому ферзю удалось задержать пешку. Что делать дальше?

1. _____
2. _____
3. _____

Как называется этот шахматный приём белых?



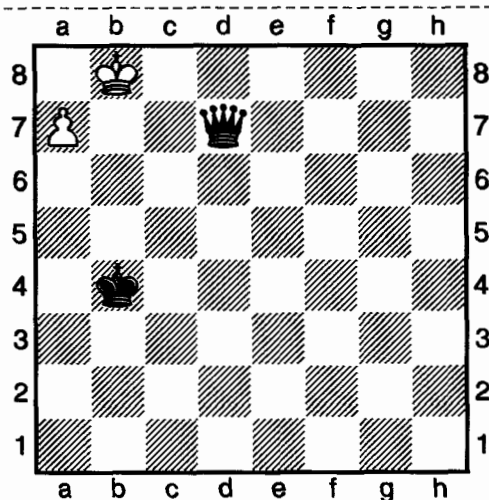
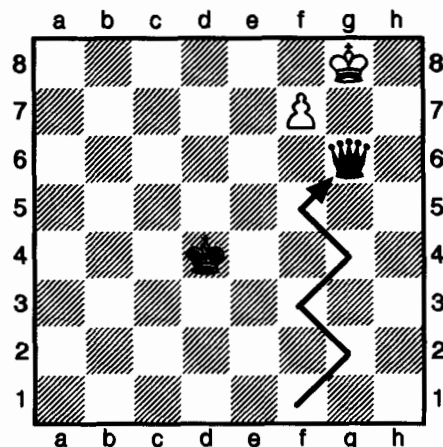
4. Ферзь приблизился к пешке.

На подходе чёрный король.

Есть ли у белых шанс спастись?

- 1.**

Напиши, как называются манёвры белых и чёрных.



5. Белая пешка мечтает стать ферзём. Но если ты хорошо прочитал урок, то поможешь чёрным одержать победу.

1. . . . _____
2. _____
3. _____
4. _____

Задание к уроку № 27

1. Двойной удар — это _____.

2. Кто может нанести двойной удар? _____

3. Двойной удар пешкой или конём называют:

- a) ножкой,
c) ложкой,
- b) вилкой,
d) дубиной.

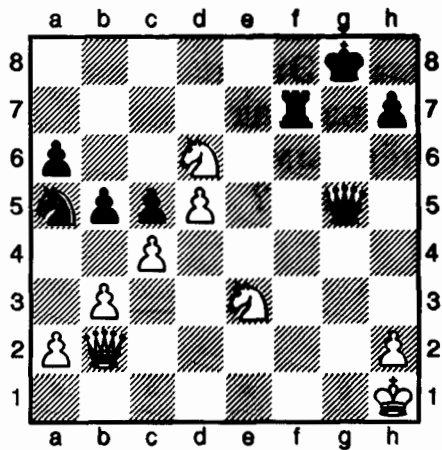
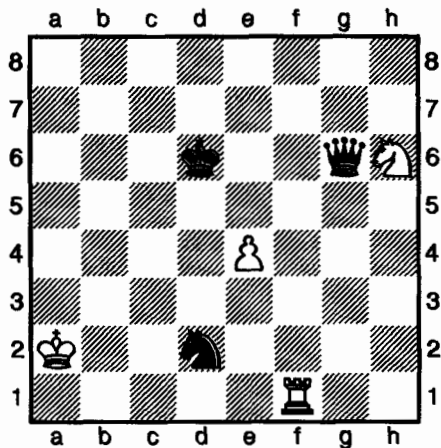
4. У чёрных ферзь за ладью.

Но белые 3 (!) раза применяют двойной удар и спасают партию.

1. _____

- 2.** _____

- 3.** _____



**5. В партии двух чемпионов мира
Петросян — Спасский белые
красиво пожертвовали ферзя,
а затем нанесли двойной удар.**

1. _____

- 2.** _____

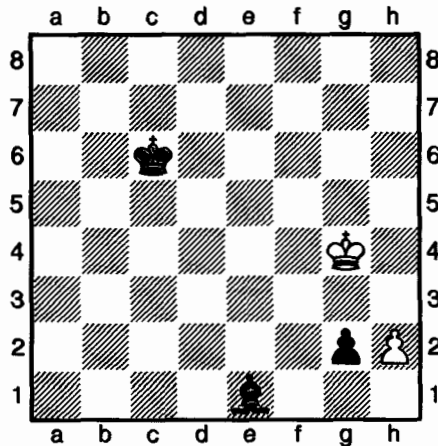
- ### 3.

6. Боятся юные шахматисты тревожить своего короля. А ведь король может и сам нападать, и даже двойные удары наносить.

1. _____

- 2. _____**

- 3.** _____



Задание к уроку № 28

1. Связка — это _____.

2. Сколько участников в связке?

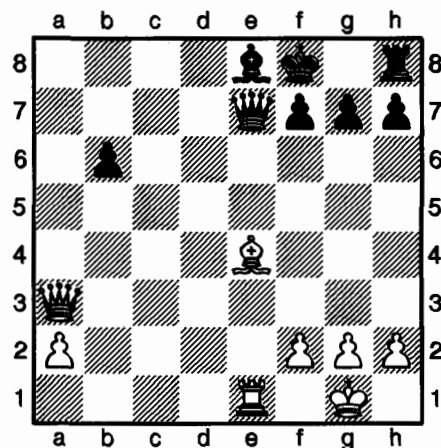
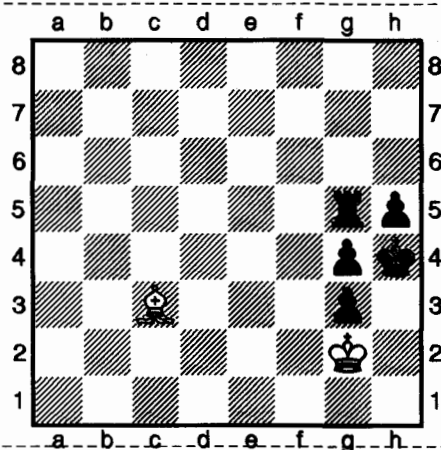
а) два, б) три, в) четыре, г) чем больше, тем лучше.

3. Связки бывают:

а) большие, б) тощие, в) полные, г) неполные.

4. У чёрных слишком много лишнего народа. Но сдаваться белым неохота. Попробуй спастись. Но для этого надо вспомнить все правила игры.

1. _____



5. В партии Эванс — Бисгайер игравший белыми Эванс заметил, что может использовать связку белого ферзя чёрным. Как выиграть белым?

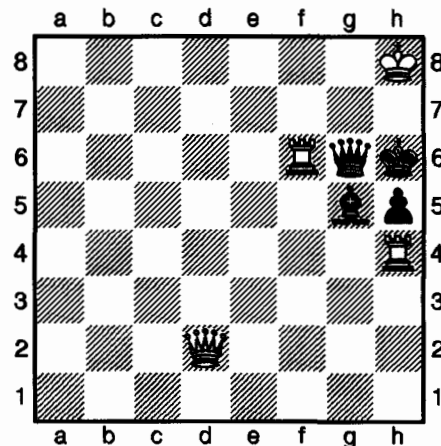
1. _____

2. _____

6. В задаче Лойда самые разные связки помогут тебе поставить мат в 2 хода.

1. _____

2. _____



Задание к уроку № 29

1. Отвлекая фигуру, используют приманку в виде:

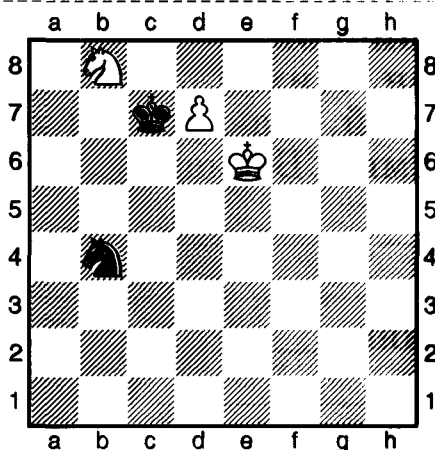
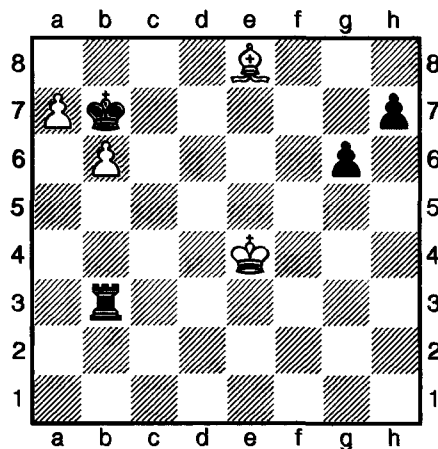
- а) толстого кошелька, б) мороженого,
 с) вкусной пешки, д) «троянского» коня.

2. Чтобы завлечь короля на нужное поле ему:

- а) дают мешок пряников, б) медовый калач,
 с) жертвуют фигуру, д) ничего не дают.

3. Кажется, что белые пешки а7 и б6 сейчас погибнут, но отвлечение поможет одержать белым победу.

1. _____
 2. _____
 3. _____



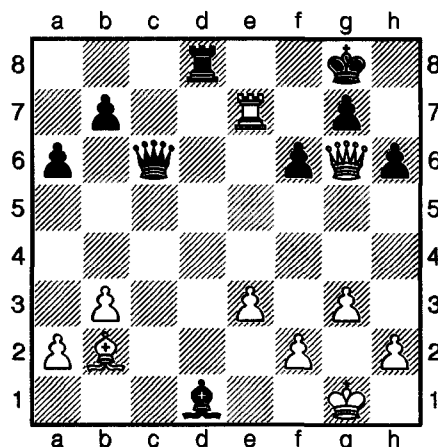
4. В этюде Авербаха король контролирует превращение пешки. На подходе конь. Блестящий двойной удар для отвлечения коня и пешка проскакивает.

1. _____
 2. _____
 3. _____

5) Чёрному королю грозит мат.

К счастью их ход. По квартире белого короля дует ветер, слаба 1-я горизонталь. Чёрные жертвуют ферзя, завлекают короля и ставят мат в 3 хода.

1. . . . _____
 2. _____
 3. _____



Задание к уроку № 30

1. Чтобы стать чемпионом мира по шахматам надо:

- a) обыграть всех в классе, b) обыграть чемпиона,
c) повесить на грудь значок «я — чемпион!».

2. Первый матч в истории на звание чемпиона мира по шахматам был проведён:

- a) 2000 лет назад, b) 500 лет назад, c) в 1886 году,
d) в 1927 году, e) в 1800 году, f) в 1913 году.

3. Кто был:

- a) первым чемпионом мира? _____
b) первым русским чемпионом мира? _____
c) первым советским чемпионом? _____
d) первым чемпионом из Петербурга? _____

4. Долше всех чемпионом мира был:

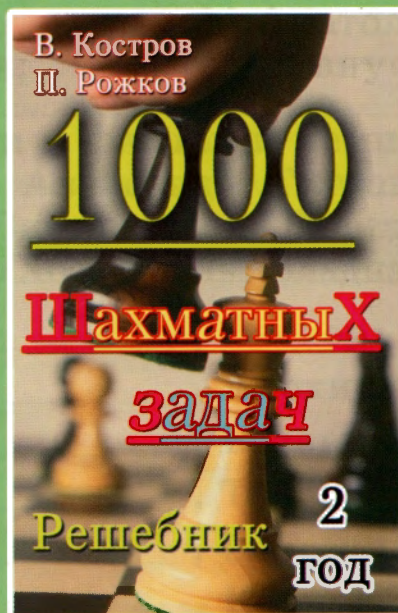
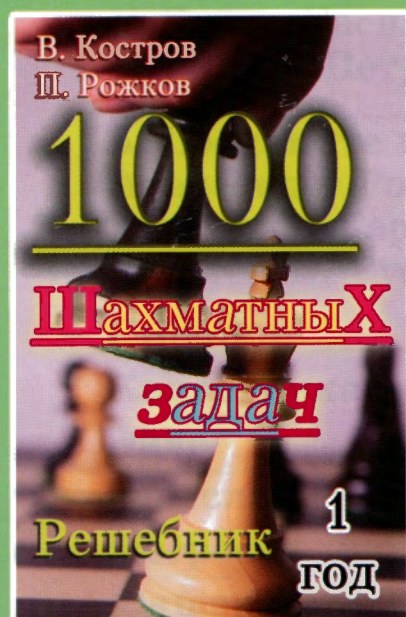
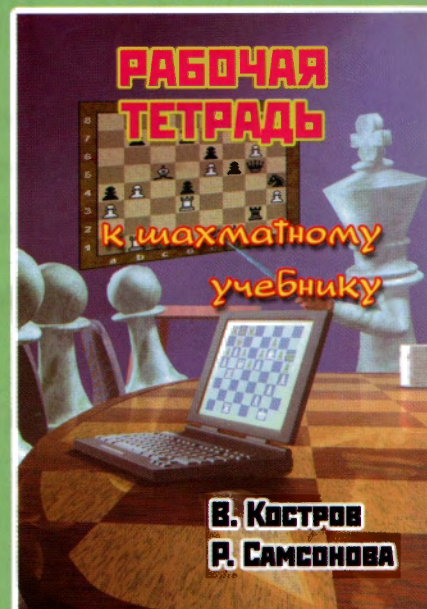
- a) Гарри Каспаров; b) Анатолий Карпов;
c) Тигран Петросян; d) Эмануил Ласкер.

5. Соедините имена и фамилии чемпионов мира:

Александр, Роберт, Александр, Тигран, Михаил, Михаил,
Анатолий, Гарри, Висванатхан, Василий, Макс, Эмануил,
Вильгельм, Руслан, Хосе-Рауль, Владимир, Борис, Рустам.

Стейниц	_____	, Ласкер	_____	,
Капабланка	_____	, Алехин	_____	,
Эйве	_____	, Ботвинник	_____	,
Смыслов	_____	, Таль	_____	,
Петросян	_____	, Спасский	_____	,
Фишер	_____	, Карпов	_____	,
Каспаров	_____	, Крамник	_____	,
Халифман	_____	, Ананд	_____	,
Пономарёв	_____	, Касымджанов	_____	.

6. Перечисли всех русских и советских чемпионов:



ISBN 978-5-94693-136-6



9 785946 931366

интернет-магазин

OZON.ru



70986637