



**семинар**

**Особенности подготовки выпускников  
к ЕГЭ в 2025г.**

**на основе анализа результатов ЕГЭ  
2024г. по иностранному языку**

**11.09.2024**

Овсиенко Виолетта Евгеньевна,  
доцент кафедры иностранных языков ГБОУ ИРО  
Краснодарского края



## Количество участников ЕГЭ по АЯ (за 3 года)

2022 г.		2023 г.		2024 г.	
чел.	% от общего числа участников	чел.	% от общего числа участников	чел.	% от общего числа участников
<b>2827</b>	<b>11,83</b>	<b>2603</b>	<b>11,27</b>	<b>2426</b>	<b>10,37</b>

 [POST@IRO23.RU](mailto:POST@IRO23.RU)

 КРАСНОДАР,  
СОРМОВСКАЯ, 167

 [WWW.IRO23.RU](http://WWW.IRO23.RU)

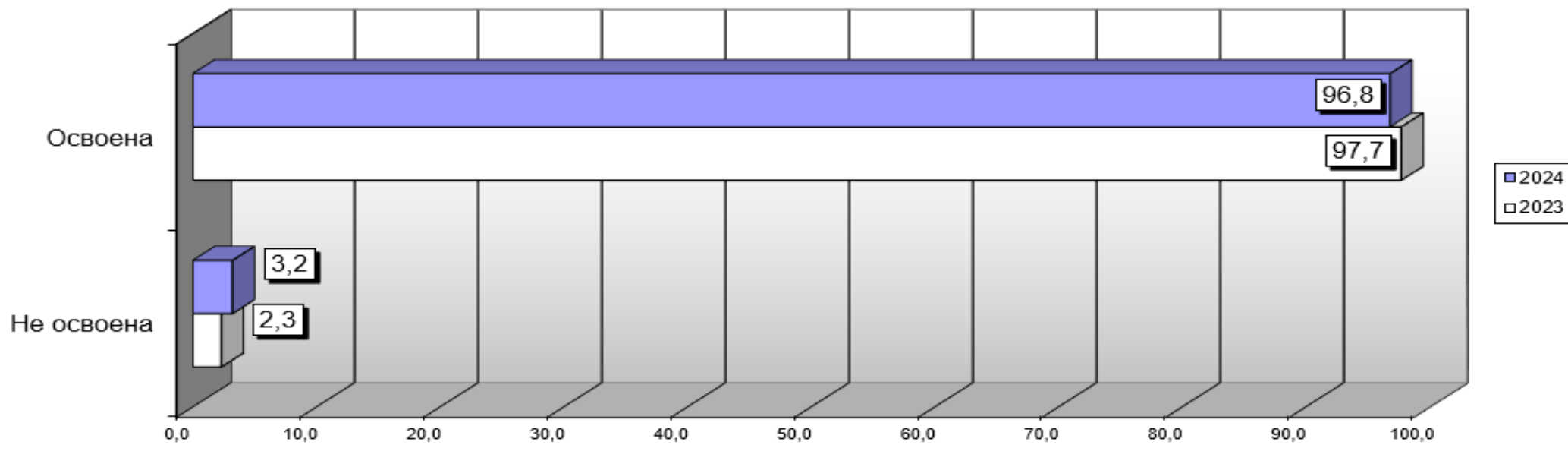
# Освоение выпускниками программы среднего (полного) общего образования по английскому языку



Дата проведения экзамена: 13.06.23г. Количество работ*: 2549				Дата проведения экзамена: 11.06.24г. Количество работ*: 2375		
Для сравнения данные ЕГЭ-2023				ЕГЭ-2024		
Освоение программы	Диапазон баллов	Количество работ*	Процентная доля*	Диапазон баллов	Количество работ*	Процентная доля*
Не освоена	0-21	58	2,3	0-21	77	3,2
Освоена	22-100	2491	97,7	22-100	2298	96,8

\* без учета результатов выпускников прошлых лет

Сравнительная диаграмма освоения выпускниками общеобразовательной программы среднего (полного) общего образования по английскому языку ЕГЭ-2023 и ЕГЭ-2024



POST@IRO23.RU

КРАСНОДАР,  
СОРМОВСКАЯ, 167

WWW.IRO23.RU



## Распределение баллов по английскому языку (с учетом пересдач в 2024 году)\*

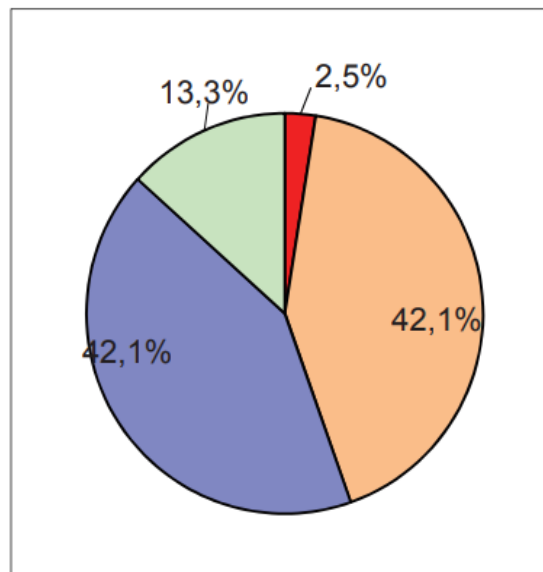
Количество участников ГИА: 2573

Количество участников ГИА: 2545

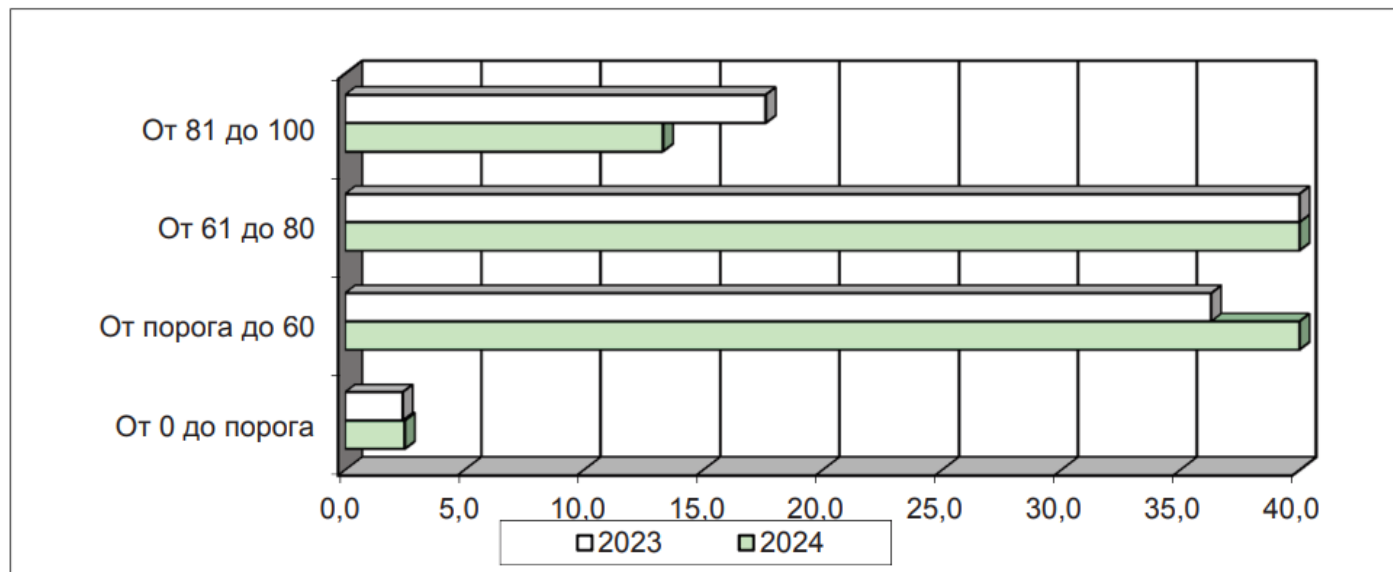
Диапазон баллов	Результаты ЕГЭ-2023		Результаты ЕГЭ-2024	
	Количество работ	Процентная доля	Количество работ	Процентная доля
От 0 до порога	62	2,4	64	2,5
От порога до 60	934	36,3	1 071	42,1
От 61 до 80	1 124	43,7	1 071	42,1
От 81 до 100	453	17,6	339	13,3

\* Без учёта результатов СПО и ВПЛ

Диаграмма распределения баллов ЕГЭ-2024 по английскому языку



Сравнительная диаграмма распределения баллов ЕГЭ-2023 и ЕГЭ-2024 по английскому языку



POST@IRO23.RU

КРАСНОДАР,  
СОРМОВСКАЯ, 167

WWW.IRO23.RU



# Динамика результатов ЕГЭ по английскому языку

за последние 3 года

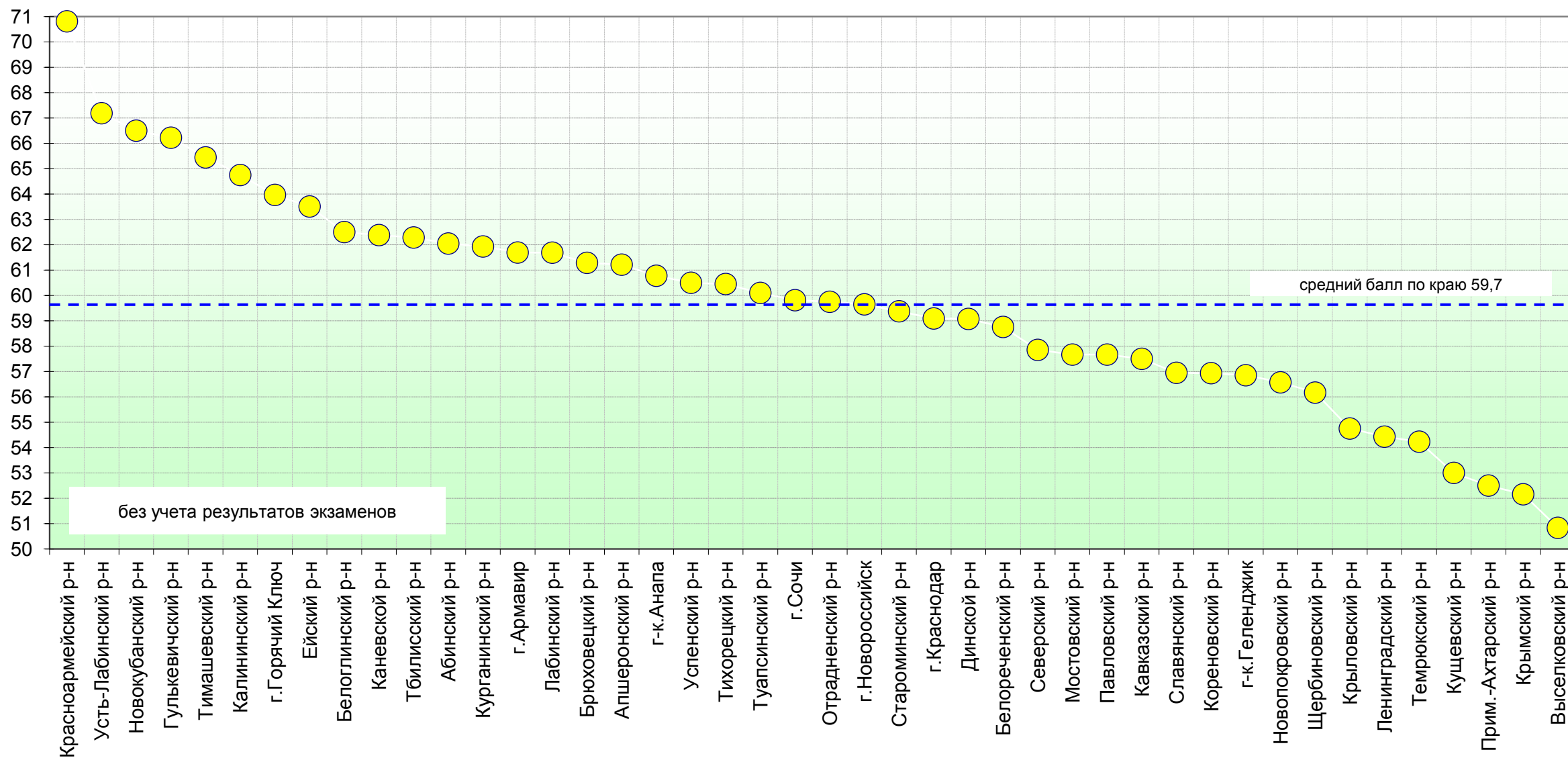
Участников, набравших балл	Краснодарский край		
	2022 г.	2023 г.	2024 г.
ниже минимального балла, %	0,67	2,65	3,3
от минимального балла до 60 баллов, %	29,25	36,53	43,45
от 61 до 80 баллов, %	38,49	43,37	41,26
от 81 до 100 баллов, %	31,59	17,44	12
Средний тестовый балл	68,92	62,71	<b>59,55</b>

 POST@IRO23.RU

 КРАСНОДАР,  
СОРМОВСКАЯ, 167

 WWW.IRO23.RU

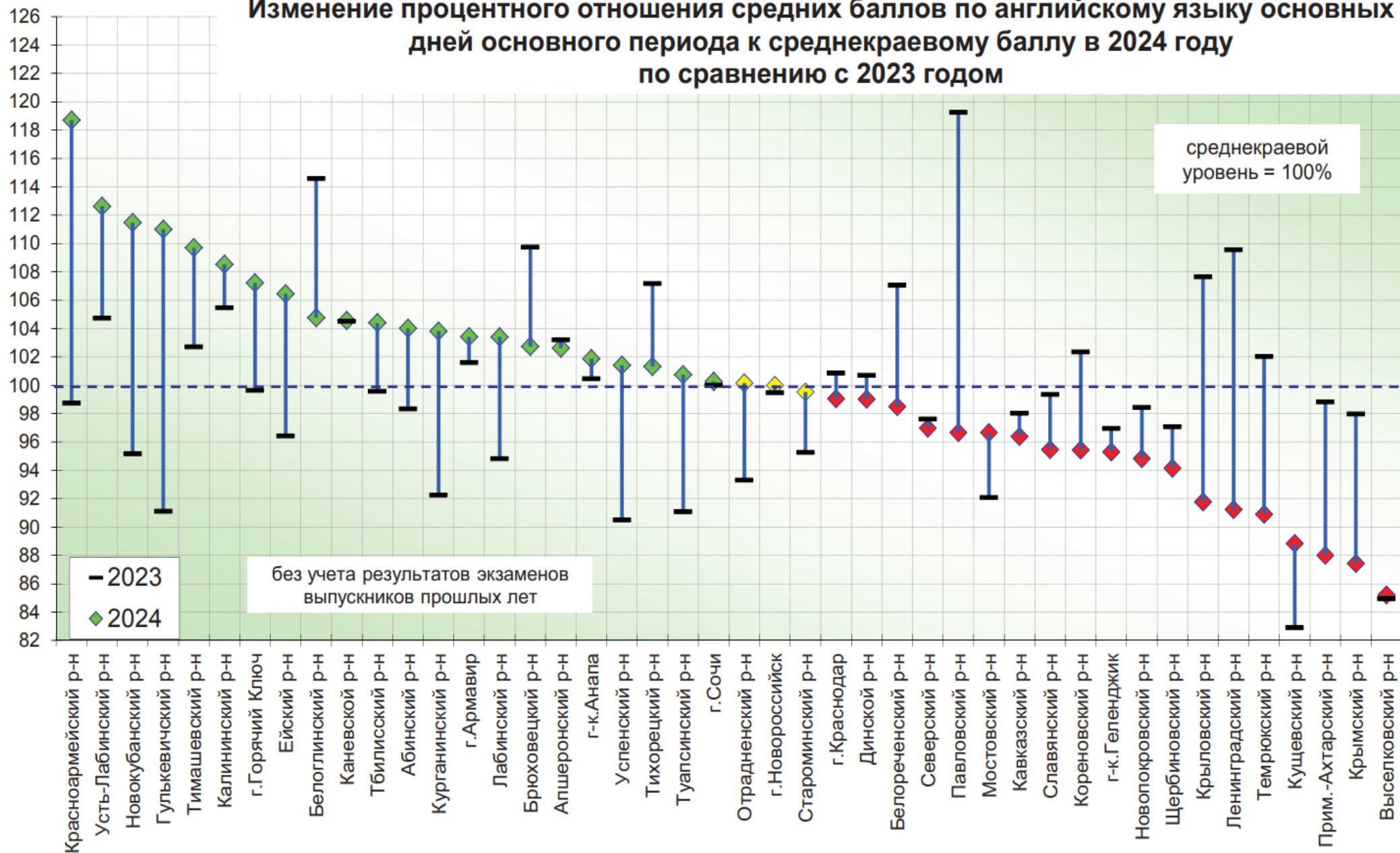
## Распределение набранных итоговых баллов по английскому языку в 2024 году







## Изменение процентного отношения средних баллов по английскому языку основных дней основного периода к среднему баллу в 2024 году по сравнению с 2023 годом



POST@IRO23.RU



КРАСНОДАР,  
СОРМОВСКАЯ, 167



WWW.IRO23.RU

**Динамика результатов ЕГЭ по английскому языку за 3 года в разрезе территорий (с учётом пересдач в 2024 году)**

АТЕ	Территория	Число выпускников			Процент участия			Доля не преодолевших порог			Доля набравших от порога до 60 баллов			Доля набравших от 61 до 80 баллов			Доля набравших от 81 от 100 баллов			Число стобалльников		
		2022	2023	2024	2022	2023	2024	2022	2023	2024	2022	2023	2024	2022	2023	2024	2022	2023	2024	2022	2023	2024
001	г-к.Анапа	926	908	949	14,6	15,2	12,2	2,2	0,7	1,7	29,6	36,2	40,5	38,5	50,7	40,5	29,6	12,3	17,2			
002	г.Армавир	680	593	592	14,3	13,7	11,5		1,2		27,8	37,0	42,6	36,1	40,7	41,2	36,1	21,0	16,2			
003	Белореченский р-н	405	391	389	9,4	7,2	9,5			2,7	31,6	35,7	37,8	36,8	42,9	45,9	31,6	21,4	13,5			
004	г-к.Геленджик	526	524	488	13,1	14,3	15,6		2,7	2,6	27,5	38,7	47,4	46,4	50,7	42,1	26,1	8,0	7,9		1	
005	г.Горячий Ключ	237	227	231	8,9	11,0	12,6				19,0	44,0	41,4	66,7	36,0	34,5	14,3	20,0	24,1			
007	г.Краснодар	6 390	6 498	6 758	14,5	13,2	13,2	1,1	2,8	3,3	26,6	34,0	40,7	37,2	43,0	42,3	35,1	20,2	13,8		2	1
009	Лабинский р-н	321	309	300	9,0	8,1	6,3	3,4	8,0		20,7	36,0	31,6	48,3	36,0	52,6	27,6	20,0	15,8			
010	г.Новороссийск	1 309	1 224	1 256	18,6	19,0	16,1	0,8	2,2	1,0	26,2	35,3	46,0	37,3	47,8	40,6	35,7	14,7	12,4			
011	г.Сочи	2 320	2 199	2 298	18,1	19,2	17,5		2,4	2,5	31,4	37,1	40,4	36,3	41,8	46,1	32,3	18,7	11,0			1
014	Абинский р-н	320	206	244	9,4	7,8	9,4				43,3	43,8	47,8	43,3	31,3	39,1	13,3	25,0	13,0			
015	Апшеронский р-н	244	251	195	6,1	6,8	7,7				26,7	35,3	26,7	40,0	41,2	66,7	33,3	23,5	6,7			
016	Белоглинский р-н	120	120	113	5,0	5,0	3,5				16,7	16,7	25,0		33,3	75,0	83,3	50,0				
017	Брюховецкий р-н	153	159	137	11,1	5,0	5,1				35,3	25,0	42,9	35,3	37,5	42,9	29,4	37,5	14,3			
018	Выселковский р-н	217	208	184	5,5	3,8	4,9				41,7	75,0	88,9	16,7	25,0	11,1	41,7					
019	Гулькевичский р-н	271	254	266	7,4	8,3	6,8		4,8		30,0	38,1	33,3	40,0	42,9	44,4	30,0	14,3	22,2			
020	Динской р-н	504	522	541	7,1	9,0	7,6			2,4	30,6	38,3	41,5	38,9	44,7	43,9	30,6	17,0	12,2			
021	Ейский р-н	571	514	506	17,0	13,0	10,7		3,0		35,1	43,3	40,7	43,3	37,3	46,3	21,6	16,4	13,0			
022	Кавказский р-н	566	520	499	5,8	5,2	6,8		3,7	2,9	21,2	44,4	47,1	42,4	37,0	29,4	36,4	14,8	20,6			
023	Калининский р-н	179	134	170	6,7	5,2	7,1				25,0	28,6	33,3	41,7	57,1	58,3	33,3	14,3	8,3			
024	Каневской р-н	388	373	384	6,7	8,0	5,5				53,8	30,0	42,9	26,9	50,0	52,4	19,2	20,0	4,8			
025	Кореновский р-н	287	271	289	5,6	5,2	6,9	6,3	7,1		43,8	35,7	55,0	43,8	42,9	15,0	6,3	14,3	30,0			
026	Красноармейский р-н	369	333	351	4,6	4,8	4,8				29,4	43,8	17,6	29,4	25,0	52,9	41,2	31,3	29,4			
027	Крымский р-н	407	369	406	8,8	7,9	9,4		3,4	15,8	33,3	37,9	44,7	30,6	41,4	36,8	36,1	17,2	2,6			
028	Крыловский р-н	119	102	106	4,2	4,9	4,7		20,0				80,0	40,0	60,0	20,0	60,0	20,0				
029	Курганинский р-н	409	341	349	6,6	5,9	9,2		5,0	6,3	25,9	40,0	34,4	44,4	45,0	34,4	29,6	10,0	25,0			
030	Куцневский р-н	239	225	260	6,7	6,2	5,4				31,3	64,3	64,3	37,5	28,6	35,7	31,3	7,1				
031	Ленинградский р-н	194	204	193	8,8	5,9	7,3				41,2	25,0	64,3	41,2	41,7	28,6	17,6	33,3	7,1			
032	Мостовский р-н	218	206	195	6,9	6,3	5,6				60,0	30,8	54,5	20,0	53,8	36,4	20,0	15,4	9,1			
033	Новокубанский р-н	262	240	221	8,0	6,7	7,2			6,3	47,6	50,0	25,0	28,6	37,5	43,8	23,8	12,5	25,0			
034	Новопокровский р-н	151	136	138	4,6	2,2	5,8				14,3	33,3	62,5	71,4	33,3	37,5	14,3	33,3				
035	Отрадненский р-н	188	170	199	8,0	7,6	8,5				13,3	61,5	58,8	46,7	38,5	17,6	40,0		23,5			
036	Павловский р-н	264	273	234	3,8	7,0	3,8				10,0	5,3	44,4	20,0	68,4	55,6	70,0	26,3				
037	Прим.-Ахтарский р-н	180	201	155	7,8	2,0	3,2				50,0	50,0	40,0	28,6		20,0	21,4	50,0	40,0			1
038	Северский р-н	374	329	342	8,8	8,8	9,1			3,2	33,3	55,2	48,4	51,5	31,0	32,3	15,2	13,8	16,1			
039	Славянский р-н	488	448	442	10,2	8,3	9,3		2,7	2,4	20,0	35,1	46,3	52,0	51,4	48,8	28,0	10,8	2,4			
040	Староминский р-н	164	172	154	5,5	8,1	6,5		7,1		11,1	42,9	50,0	77,8	42,9	40,0	11,1	7,1	10,0			
041	Тбилисский р-н	184	172	176	9,8	4,1	6,3				27,8	42,9	45,5	38,9	42,9	45,5	33,3	14,3	9,1			
042	Темрюкский р-н	537	498	508	10,8	6,6	7,9	1,7	9,1	10,0	46,6	27,3	47,5	34,5	48,5	30,0	17,2	15,2	12,5			
043	Тимашевский р-н	392	376	368	11,0	9,6	10,1				32,6	27,8	35,1	32,6	63,9	37,8	34,9	8,3	27,0			
044	Тихорецкий р-н	411	326	300	8,8	6,1	6,7				13,9	40,0	40,0	47,2	35,0	60,0	38,9	25,0				
045	Туапсинский р-н	505	467	484	10,5	8,8	8,7		7,3	2,4	26,4	39,0	40,5	41,5	46,3	50,0	32,1	7,3	7,1			
046	Усть-Лабинский р-н	327	347	335	8,0	8,9	5,4		3,2		19,2	32,3	33,3	53,8	41,9	44,4	26,9	22,6	22,2			
047	Успенский р-н	114	105	98	7,0	10,5	8,2				37,5	63,6	50,0	50,0	27,3	25,0	12,5	9,1	25,0			
048	Щербиновский р-н	119	121	137	3,4	5,8	4,4				50,0	42,9	50,0	25,0	57,1	50,0	25,0					
	<b>ВСЕГО по краю</b>	<b>23 549</b>	<b>22 566</b>	<b>22 940</b>	<b>12,1</b>	<b>11,4</b>	<b>11,1</b>	<b>0,6</b>	<b>2,4</b>	<b>2,5</b>	<b>29,0</b>	<b>36,3</b>	<b>42,1</b>	<b>38,5</b>	<b>43,7</b>	<b>42,1</b>	<b>31,8</b>	<b>17,6</b>	<b>13,3</b>	<b>0</b>	<b>3</b>	<b>3</b>



# Лучшие результаты по английскому языку ЕГЭ-2024



№ п/п	Населенный пункт	Образовательное учреждение	Балл
1.	г. Сириус (г. Сочи)	ОАНО Лицей Сириус	<b>100</b>
2.	ст. Новотитаровская (Динской р-н)	СОШ №29	98
3.	г. Краснодар	Гимназия №23	98
4.	г. Краснодар	Гимназия №92	96
5.	г. Армавир	СОШ №19	96
6.	г. Краснодар	Лицей №90	96
7.	г. Новокубанск	СОШ №4	96
8.	г. Кропоткин (Кавказский р-н)	Лицей №3	96
9.	п. Лазаревское (г. Сочи)	СОШ №80	96
10.	г. Краснодар	СОШ №96	96
11.	г. Новороссийск	Гимназия №6	96
12.	п. Афипский (Северский р-н)	СОШ №4	96



POST@IRO23.RU



КРАСНОДАР,  
СОРМОВСКАЯ, 167



WWW.IRO23.RU

Кафедра иностранных языков  
ГБОУ ИРО Краснодарского края

## Лучшие результаты по английскому языку ЕГЭ-2024

13.	г. Курганинск	СОШ №1	94
14.	г. Краснодар	Гимназия №92	94
15.	г. Сочи	Лицей №22	94
16.	г. Новороссийск	ЧОУ «Гимназия №1»	94
17.	г. Краснодар	ЧОУ гимназия Эрудит	94
18.	г. Анапа	СОШ №1	94
19.	г. Анапа	СОШ №1	94
20.	г. Краснодар	СОШ №49	94
21.	г. Сочи	Гимназия №44	94
22.	г. Кореновск	СОШ №17	94
23.	г. Краснодар	СОШ №98	94
24.	г. Темрюк	СОШ №2	94
25.	п. Зональный (Лорис) (г. Краснодар)	СОШ №74	94



✉ POST@IRO23.RU

🏠 КРАСНОДАР,  
СОРМОВСКАЯ, 167

🌐 WWW.IRO23.RU

## Лучшие результаты по английскому языку ЕГЭ-2024



26.	г. Краснодар	Лицей №90	94
27.	г. Краснодар	СОШ №32	94
28.	г. Краснодар	СОШ №101	94
29.	г. Сочи	СОШ №12	94
30.	п. сахарного завода (Тимашевский р-н)	СОШ №4	94
31.	г. Сочи	Гимназия №1	94
32.	а. Урупский (Успенский р-н)	СОШ №9	94
33.	г. Сочи	Гимназия №1	94
34.	г. Краснодар	СОШ №80	94
35.	г. Краснодар	Гимназия №69	94

 POST@IRO23.RU

 КРАСНОДАР,  
СОРМОВСКАЯ, 167

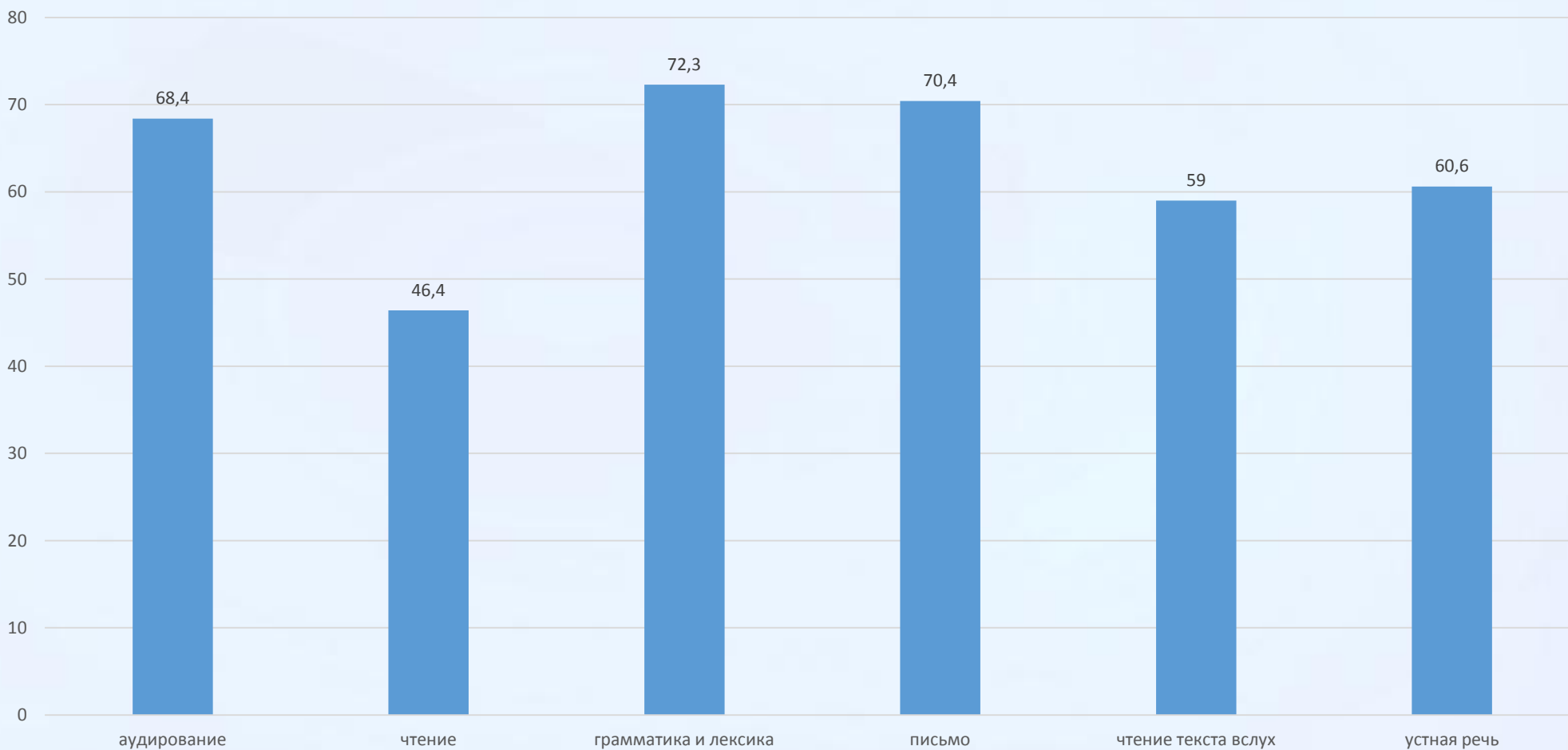
 WWW.IRO23.RU



# Результаты ЕГЭ-2024

## по разделам КИМ

Результаты по элементам содержания / умениям и видам деятельности (средний %) в 2024 г.



 [POST@IRO23.RU](mailto:POST@IRO23.RU)

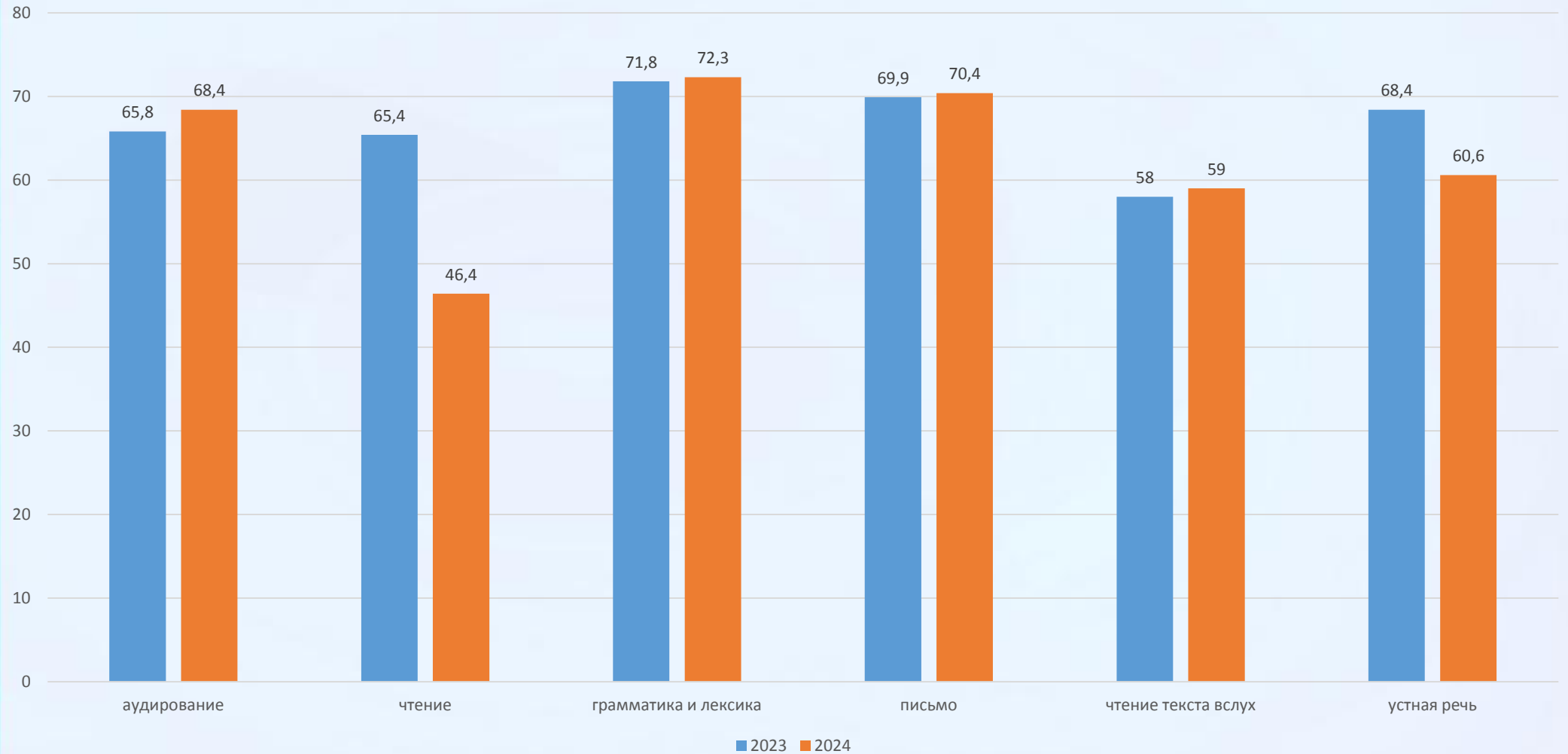
 КРАСНОДАР,  
СОРМОВСКАЯ, 167

 [WWW.IRO23.RU](http://WWW.IRO23.RU)





# Результаты ЕГЭ 2023 и ЕГЭ 2024 по разделам КИМ



POST@IRO23.RU



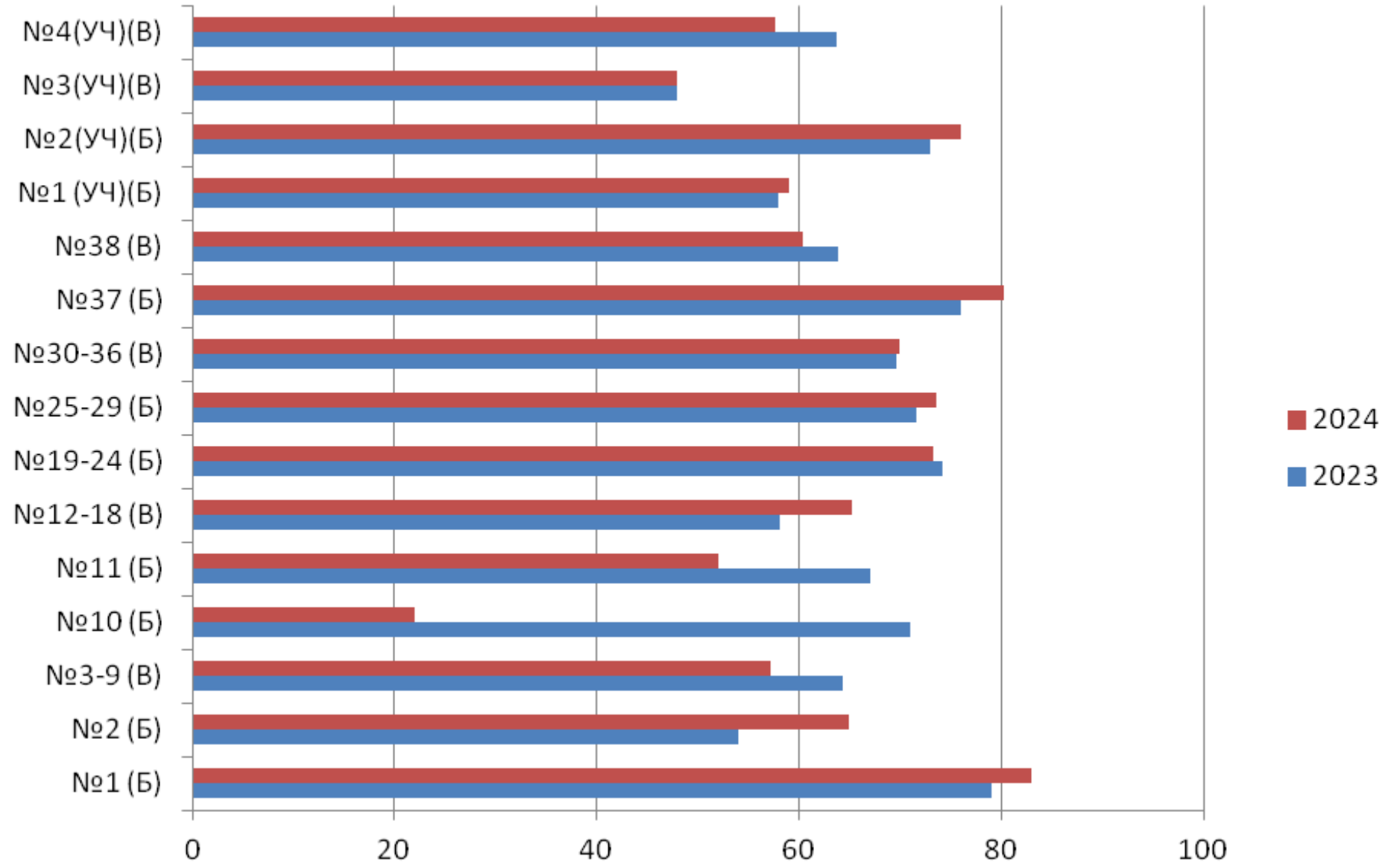
КРАСНОДАР,  
СОРМОВСКАЯ, 167



WWW.IRO23.RU



Результаты по элементам содержания и умениям (средний %) в 2023 и 2024 г.г.



✉ POST@IRO23.RU

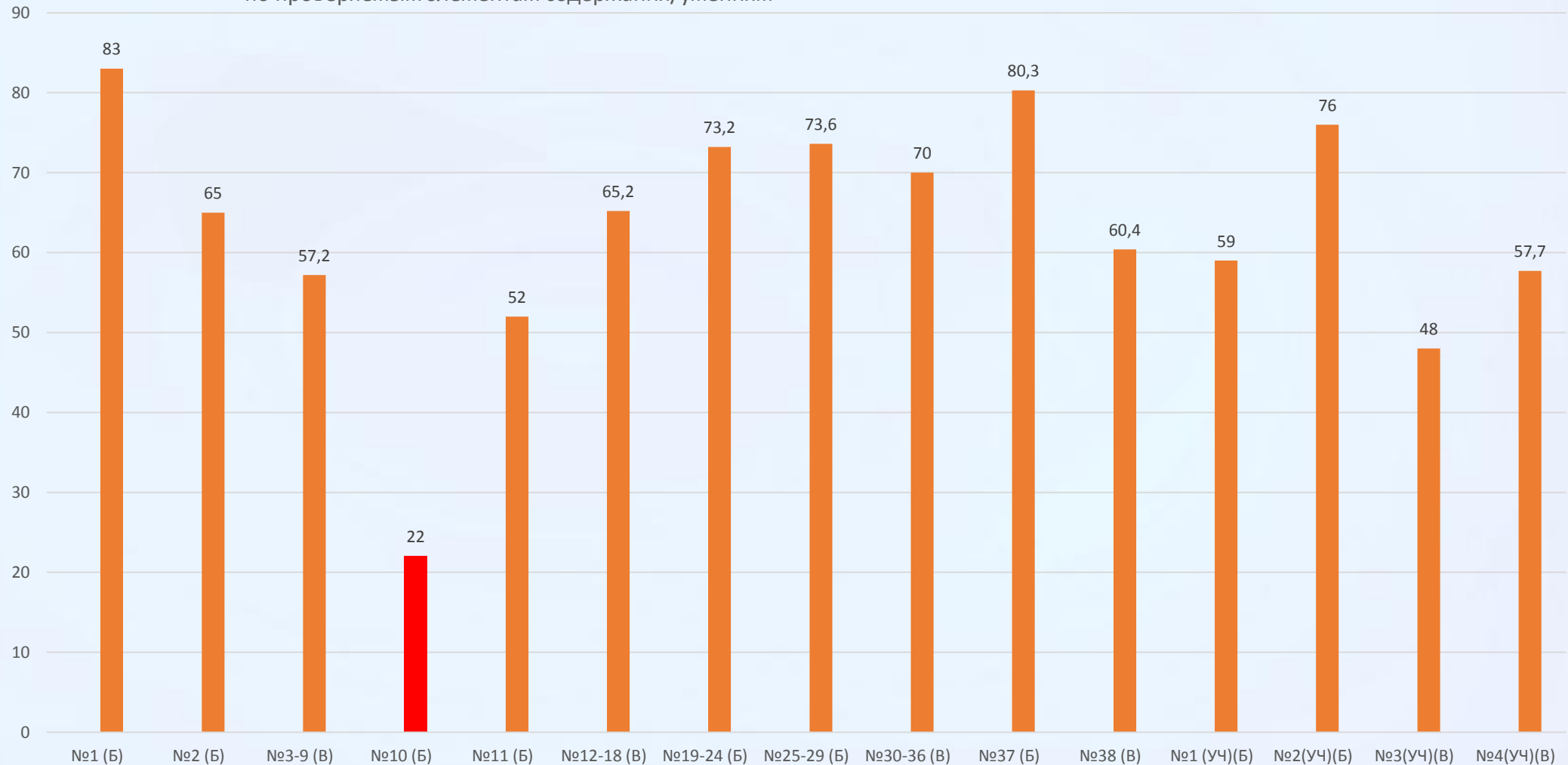
🏠 КРАСНОДАР,  
СОРМОВСКАЯ, 167

🌐 WWW.IRO23.RU



# Результаты ЕГЭ по заданиям разделов КИМ

Средний процент выполнения заданий  
по проверяемым элементам содержания/умениям



POST@IRO23.RU



КРАСНОДАР,  
СОРМОВСКАЯ, 167



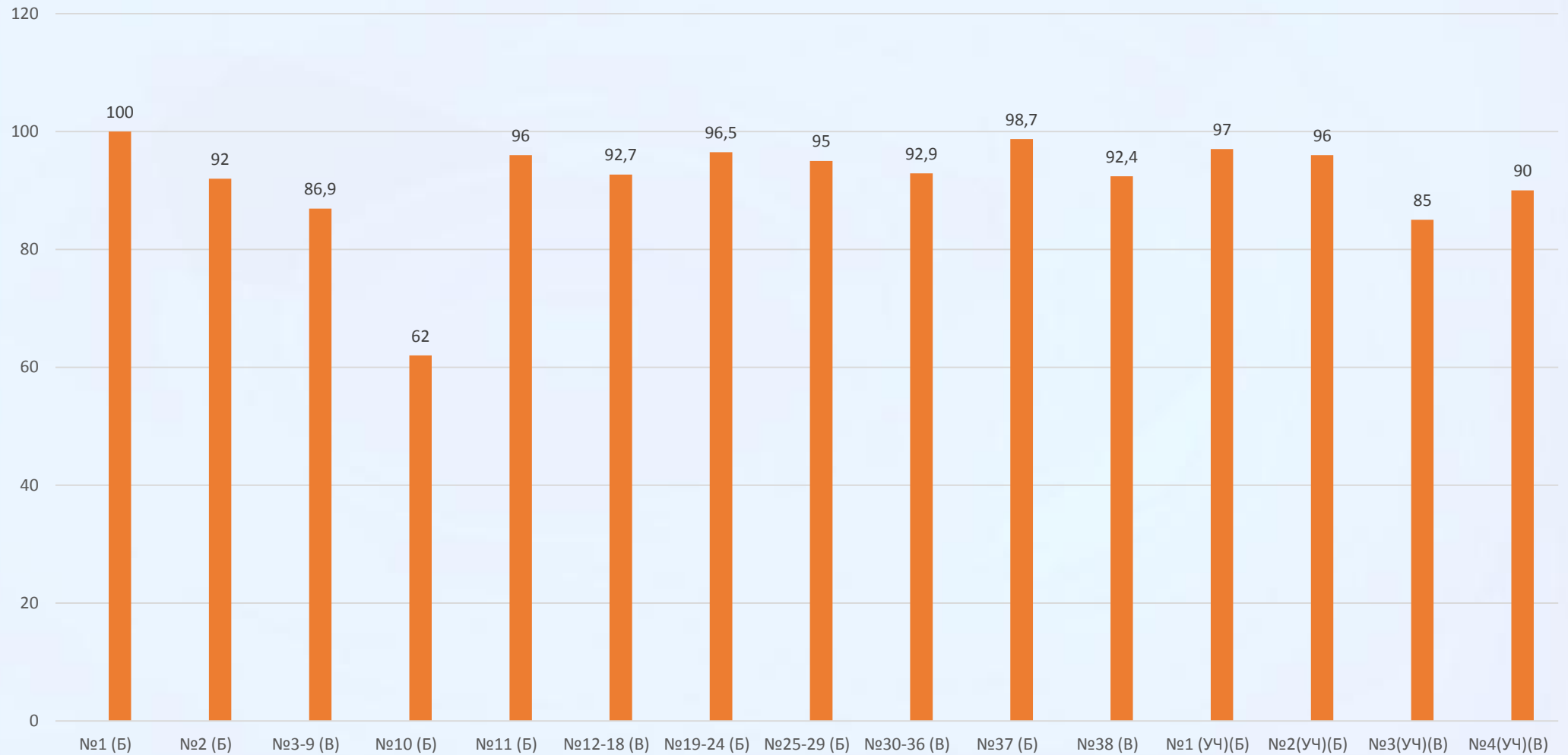
WWW.IRO23.RU

Кафедра иностранных языков  
ГБОУ ИРО Краснодарского края



# Результаты ЕГЭ по заданиям разделов КИМ (гр. 4)

Результаты по элементам содержания / умениям и видам деятельности в группе 4 (от 81 т.б. до 100 т.б.) (по заданиям), %



POST@IRO23.RU



КРАСНОДАР,  
СОРМОВСКАЯ, 167



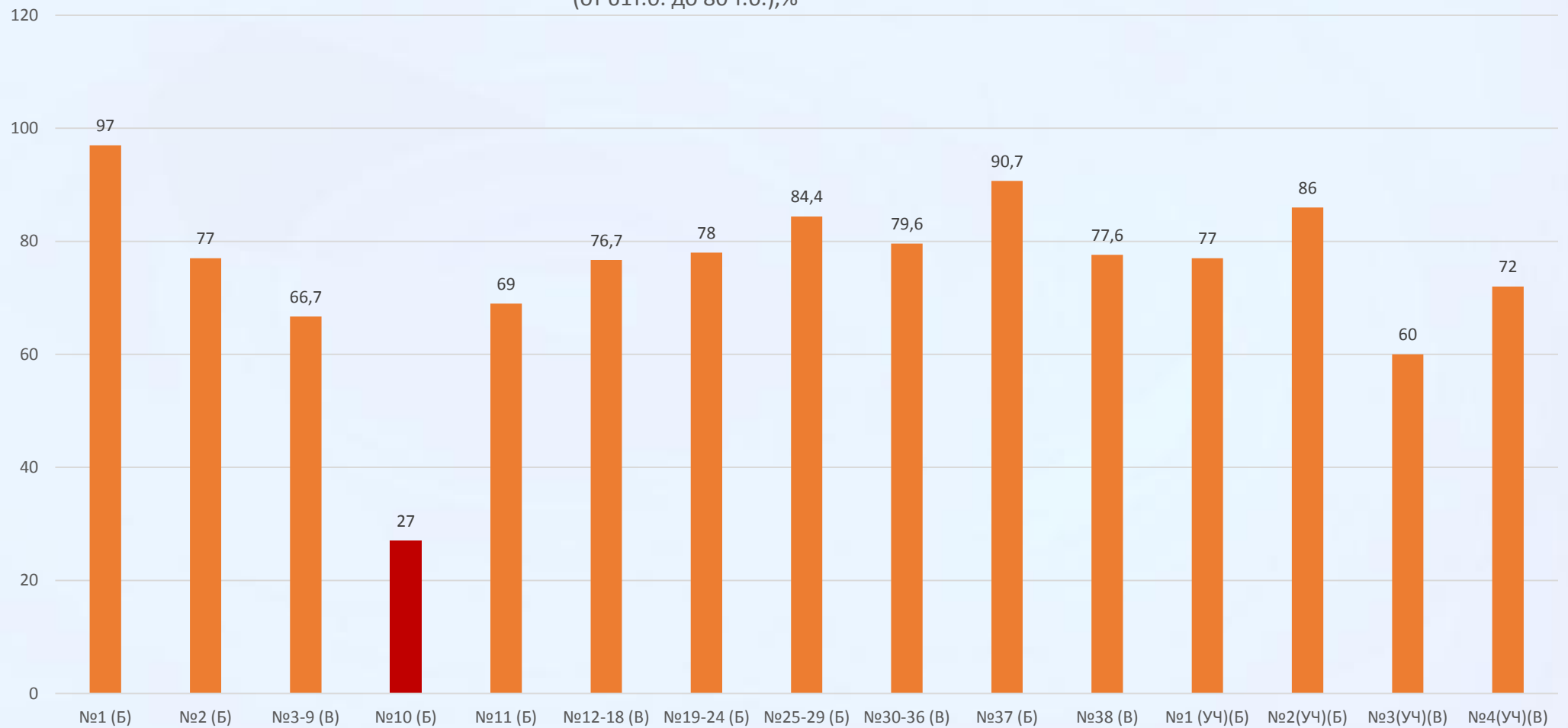
WWW.IRO23.RU



# Результаты ЕГЭ по заданиям разделов КИМ (гр. 3)



Результаты по элементам содержания / умениям и видам деятельности в группе 3  
(от 61 т.б. до 80 т.б.), %



POST@IRO23.RU

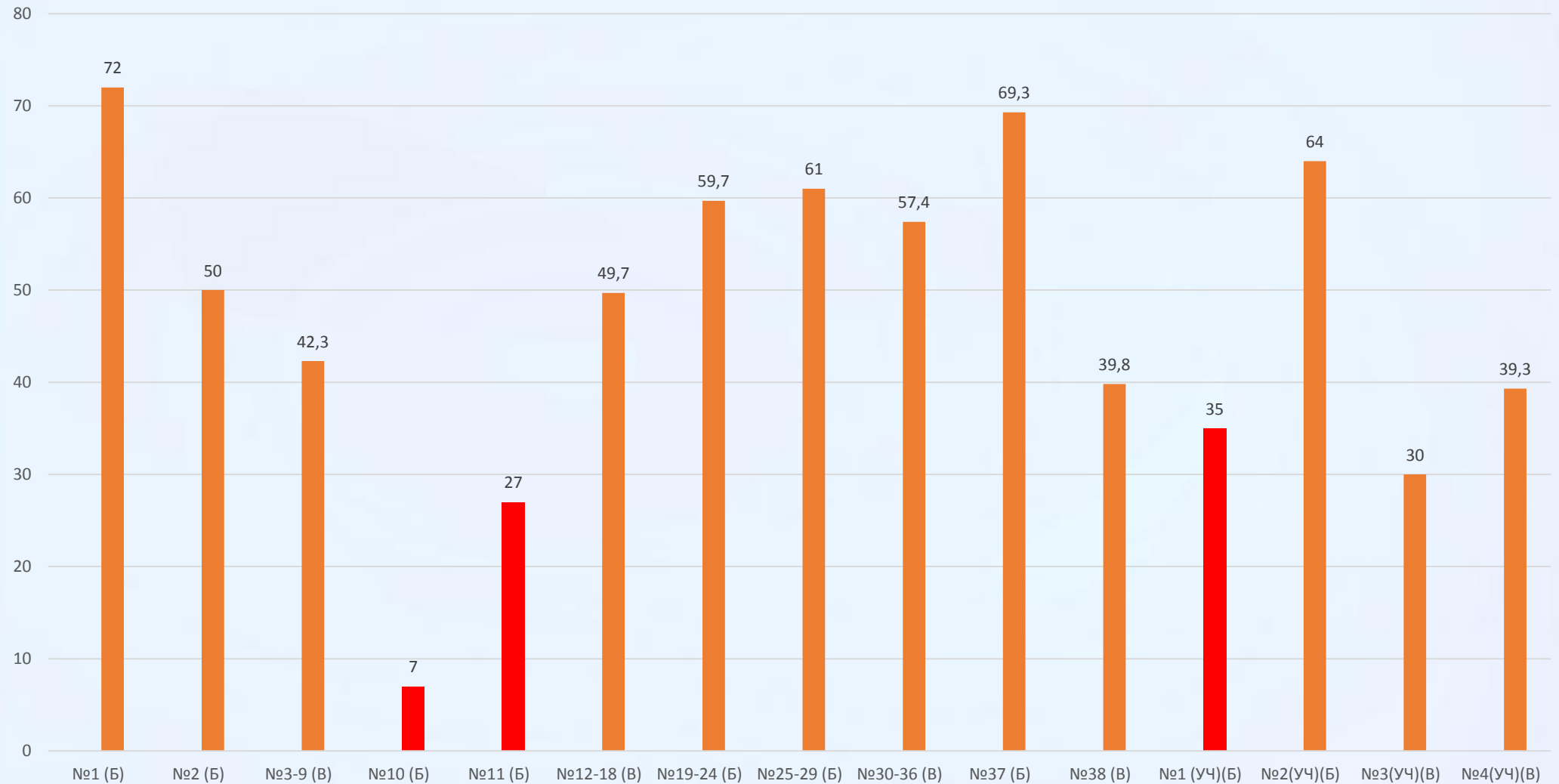
КРАСНОДАР,  
СОРМОВСКАЯ, 167

WWW.IRO23.RU



# Результаты ЕГЭ по заданиям разделов КИМ (гр. 2)

Результаты по элементам содержания / умениям и видам деятельности в группе 2 (от мин. до 60 т.б.), %



POST@IRO23.RU

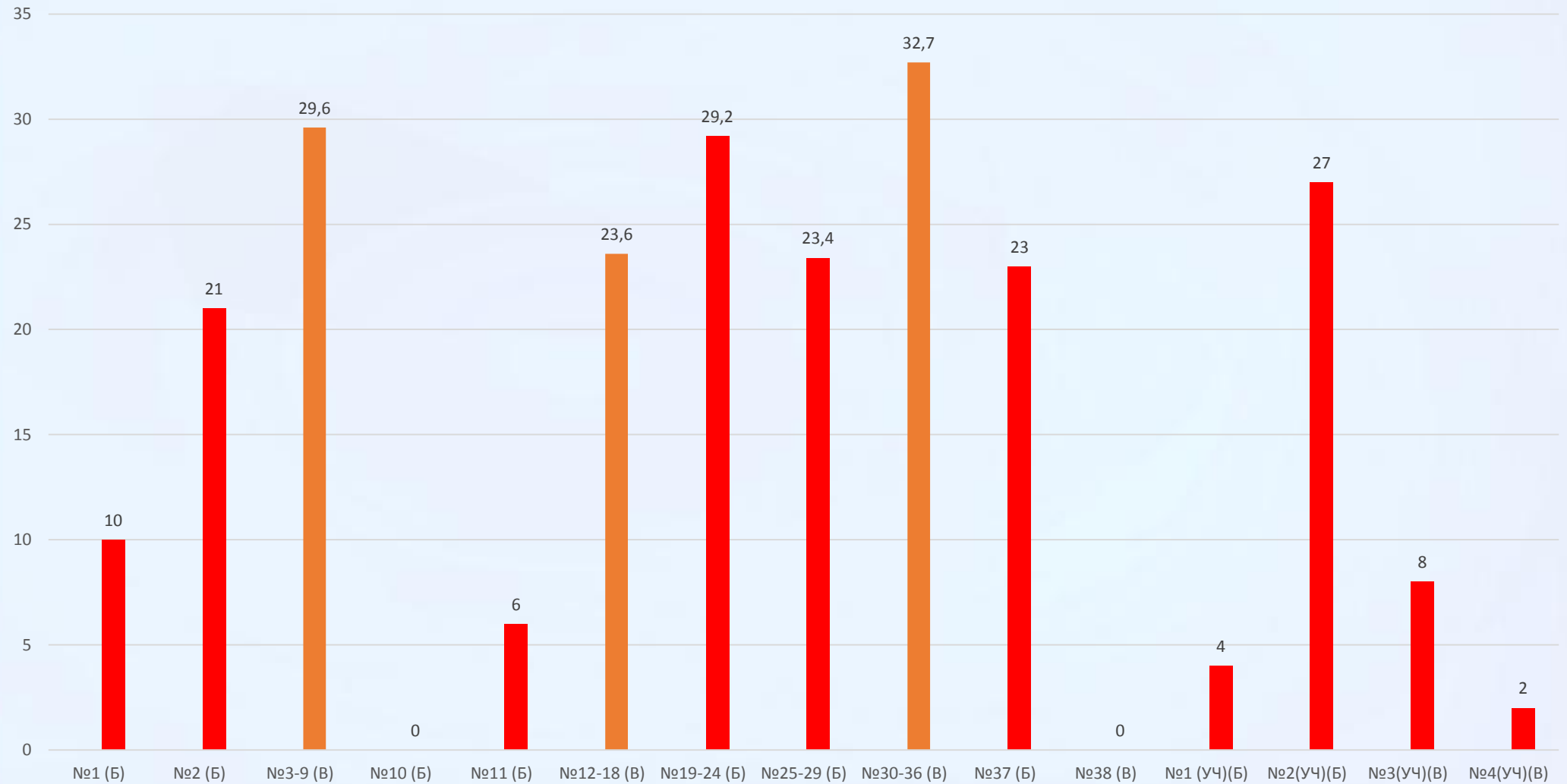
КРАСНОДАР,  
СОРМОВСКАЯ, 167

WWW.IRO23.RU

# Результаты ЕГЭ по заданиям разделов КИМ (гр. 1)



Результаты по элементам содержания / умениям и видам деятельности в группе 1 (не преод. мин. б.), %



POST@IRO23.RU



КРАСНОДАР,  
СОРМОВСКАЯ, 167



WWW.IRO23.RU

# Задание 10 (Раздел 2. Чтение)



1. Far from busy cities
2. Both benefits and downsides
3. The least popular
4. Options to choose from
5. For warmer seasons
6. Ways to save
7. Inexpensive but unreliable
8. Do not get confused

Б<sub>α</sub>

22<sub>α</sub>

0<sub>α</sub>

7<sub>α</sub>

27<sub>α</sub>

62<sub>α</sub>

- A. The first big decision when visiting England is whether to travel by private car or use the extensive public transport system. Having your own car means you can make the best use of time and reach remote places, but rental and fuel costs can be expensive, and there are always traffic delays to put up with. Public transport, which includes a reliable system of trains and coaches (buses), is often the better choice for getting around in the United Kingdom. Aside from London, England's city centres with multiple pedestrian streets are very walkable, too.
- B. For long-distance travel around England, trains are generally faster and more comfortable than buses but are usually much more expensive. The English like to moan about their trains, but around 85% run on time, and major stations are well-equipped – with super helpful staff and a range of food outlets. If you leave booking your ticket to the last minute, fares can be disproportionately high, so it is always worth booking as far in advance as you can. Sometimes buying two single tickets can be cheaper than buying a return.
- C. Long-distance buses are known as coaches in the UK, and services run between most major towns and cities. If you are on a tight budget, coaches are nearly always the cheapest way to get around England, although they are also the slowest and sometimes late. If you book early or travel at off-peak periods, coach tickets can be very cheap. If you are going to the airport, then take a faster train or taxi for peace of mind that you will make it in time for your flight. The two major coach companies are National Express and Megabus.
- D. Travelling by car or motorcycle around England means you have more independence and flexibility, and you can reach more remote parts of the country. Minuses for drivers include regular traffic jams, the high price of fuel, the cost of insurance, and parking fees in cities and tourist towns. Compared with many countries, car-hire is expensive in England. If you have time, by using a mix of train, bus, taxi, walking and occasionally hiring a bike, you can get almost anywhere in England without having to drive.
- E. Hiring a bike – for an afternoon, a day, or a week or longer – is a great way to really explore a small region or see England's great outdoors. Some cities have bike-share schemes, while others have longer-term bike-rental shops. England also has a growing network of long-distance cycling routes that may inspire you to explore more of the country by bicycle. Only a handful of cities have an adequate system of dedicated bike lanes, so it is best to enjoy cycling in more rural and off-the-beaten-track locations, particularly during the warmer seasons.
- F. England doesn't have a big network of domestic flights due to its small size, but there are some long cross-country routes that are awkward, costly and time-consuming if you travel by train (e.g. the trip from Exeter or Southampton to Newcastle). However, you'll still pay at least a hundred pounds for one of these flights, and the time saved becomes less beneficial once transit times and the journey to and from the airport are taken into account. Considering the short distances and high carbon cost, many people prefer not to fly.
- G. English cities usually have good public-transport systems. These services can be run by a puzzling number of separate companies. There is usually enough information at each stop or station to find the right one. Staff in tourist offices are always happy to help. Local bus services work year-round in cities and towns, except on Christmas Day, and sometimes also Boxing Day. Sundays also see fewer services. CityMapper is a handy app for planning the quickest journey between points, especially if you are combining transport options.

POST@IRO23.RU

КРАСНОДАР,  
СОРМОВСКАЯ, 167

WWW.IRO23.RU



# Задание 10 (Раздел 2. Чтение)



## Типичные ошибки:

- опора на отдельные слова, а не на смысл прочитанного текста,
- неумение выделять основное содержание на основе ключевых слов и фраз,
- неумение отделять главное от второстепенных деталей, игнорирование смысловых различий в силу слабых языковых знаний, ограниченного словарного запаса и непонимания синтаксических конструкций,
- неумение применять языковую и контекстуальную догадки.

## Задания:

- Summarize: одним предложением расскажите о чем текст.
- Choose Main Idea: предлагаются несколько вариантов предложений о чем текст /заголовков : выберите подходящий.
- Design title and/or subtitle: придумайте заголовок или подзаголовок к тексту, абзацам.
- Image Association: выберите картинку, которая лучше всего отражает главную мысль текста.
- Match Question with Answer: соедините параграфы и вопросы, ответы на которые есть в данных параграфах. Если в тексте было интервью, то студенты соединяют вопросы с ответами.
- Headings: соедините заголовки и параграфы.

*Данный вид чтения обычно проводится с лимитом по времени (1-2 минуты).*



POST@IRO23.RU



КРАСНОДАР,  
СОРМОВСКАЯ, 167



WWW.IRO23.RU

# Задание 10 (Раздел 2. Чтение)



## Алгоритм выполнения задания:

- Внимательно прочитать заголовки.
- Определить общую тему текстов.
- Выстроить ассоциативный ряд с ключевым словом каждого заголовка.
- Не читать каждое слово по отдельности, а сканировать текст «по диагонали». Не обращать внимание на незнакомые слова, если они не мешают пониманию основного содержания. Главное – понять о чём рассказывается в том или ином отрывке, не следует выискивать детали.
- Искать ключевые слова, которые всегда принадлежат к базовой лексике.
- Подчёркивать ключевую информацию в тексте.
- Если возникли трудности в определении заголовка к одному из текстов, оставить его и перейти к следующему. Как правило, не менее 50% всего задания можно выполнить достаточно легко.
- Вычеркивать использованные заголовки и затем возвращаться к оставшимся текстам с гораздо меньшим количеством вариантов ответа.

 POST@IRO23.RU

 КРАСНОДАР,  
СОРМОВСКАЯ, 167

 WWW.IRO23.RU

# Задание 11 (Раздел 2. Чтение)



Прочитайте текст и заполните пропуски A–F частями предложений, обозначенными цифрами 1–7. Одна из частей в списке 1–7 лишняя. Занесите цифры, обозначающие соответствующие части предложений, в таблицу.

## The Super Soaker story

Super Soakers are a familiar part of summer fun, but did you know the toy was inspired by a part meant for a refrigerator? It's true! An accident sparked its creation, but its success took years of hard work.

Lonnie Johnson, **A** \_\_\_\_\_, has always been interested in how things work. As a kid, he took his toys apart and put them back together, **B** \_\_\_\_\_.

In 1982, Johnson's day job was working on spacecraft in California. In the evening, he worked on his own inventions. One of his projects was a refrigerator that cooled with water **C** \_\_\_\_\_. One evening, he hooked a part he'd made to a bathroom sink so he could test it. It sprayed a strong stream of water across the sink! It made Johnson think **D** \_\_\_\_\_.

He made the plastic parts for his water blaster in his basement, put it together, and asked his seven-year-old daughter to test it. As he watched her water fight with the other kids, he realised she was able to drench them **E** \_\_\_\_\_.

Johnson wanted to make and sell the water blaster himself, **F** \_\_\_\_\_. He didn't have that much extra money, so he decided to find a toy company as a partner. He tried and failed for the next 7 years. Since then, the Super Soaker became one of the best-selling toys of all time and has brought a lot of fun to kids everywhere.

1. before her friends even got close with their squirt guns
2. called the Power Blaster, came out in 1990 and ever since
3. which led his friends to nickname Lonnie "The Professor"
4. but it would cost \$200,000 to make 1,000 of them
5. instead of the environmentally harmful chemical used then
6. the man behind the invention of the Super Soaker
7. that a high-powered water blaster might be a lot of fun

Бa

52a

6a

27a

69a

96a

POST@IRO23.RU

КРАСНОДАР,  
СОРМОВСКАЯ, 167

WWW.IRO23.RU



# Задание 11 (Раздел 2. Чтение)

- Требуются логика и базовое знание грамматики!

## Первое прочтение:

беглое (понять основное содержание); потом читаем предложенные отрывки.

## Второе прочтение:

- ▶ Читая текст последовательно, обращаем внимание на **последнее слово или выражение** перед каждым пропуском. Это слово (выражение) требует определенного согласования .или управления./Читаем теперь уже только предложения с пропусками. Внимательно смотрим на предложение до и после пробела, опять читаем предложенные варианты вставок, определяем подсказки, которые могли бы помочь.
- ▶ Определяем подсказки, которые могли бы помочь: например, имена и местоимения (his, her), слова, указывающие на хронологию и последовательность (такие, как then, before, next), контраст и противопоставление (but, however), причину и следствие (as a result, it leads to, because of), а также на повторения и синонимы.
- ▶ Если одна и та же грам. структура используется в начале нескольких выделенных фрагментов, учитывать смысловое содержание предложения с пропуском, а также предыдущих и последующих.

*! Не обязательно заполнять все пробелы последовательно, можно сначала сделать то, что легче, а потом, когда другие пропуски будут заполнены, и количество оставшихся вариантов уменьшится, вернуться к более сложным пропускам.*



POST@IRO23.RU



КРАСНОДАР,  
СОРМОВСКАЯ, 167



WWW.IRO23.RU



# Задания 19-24 (Раздел 3. Грамматика и лексика)

## Yaroslavl

Yaroslavl is one of the most beautiful and ancient cities of Russia, the capital of the Russian Golden Ring. It \_\_\_\_\_ on the Volga River and has a lot of old churches, cathedrals and monasteries as well as museums and historical monuments.

19

Tourists also enjoy \_\_\_\_\_ along its wonderful embankment which offers its visitors picturesque views of the Volga.

20

Millions of tourists \_\_\_\_\_ Yaroslavl so far, and a lot of them want to come to this city again.

21

### From the history of sweaters

Probably every person in the world has at least one sweater. It is a very popular item of clothing now, especially for \_\_\_\_\_, who don't like buttons and zips.

22

It is interesting to know why a sweater is called so. In fact, a knitted woolen sweater as we know it today \_\_\_\_\_ in Europe in the 19<sup>th</sup> century.

23

Overweight people \_\_\_\_\_ sweaters in order to lose some weight. They sweated profusely in warm sweaters, that is why this item of clothing got such a name.

24

## LOCATE

19 →	Грамматические навыки	Б	65	11	46	81	96
20 →	употребления в речи изученных	Б	84	51	75	93	98
21 →	морфологических форм в коммуникативно-значимом контексте	Б	62	11	43	76	95
22 →		Б	96	74	94	99	100
23 →		Б	72	14	57	85	97
24 →		Б	60	14	43	72	93

## WALK

## VISIT

## CHILD

## CREATE

## WEAR





## Задания 25-29 (Раздел 3. Грамматика и лексика)

### Sketching

- Hobbies are a great way to relax and unwind after a busy day at school or at work. One of the most popular hobbies nowadays is sketching. It is \_\_\_\_\_ a good hobby for you if you want to start thinking in a different way. **DEFINITE**
- 26** Sketching develops your \_\_\_\_\_. **CREATE**
- 27** It can be very helpful for your personal \_\_\_\_\_. **DEVELOP**
- Besides, you can apply the skills you learn through sketching in a number ways in your life. To begin with, you may become interested in a career of an \_\_\_\_\_. **ILLUSTRATE**
- Moreover, you will never need a camera when you are on holiday because your drawings will be the best memories about your trip. Finally, while sketching you learn to notice your feelings and emotions and thus improve your \_\_\_\_\_ skills. **COMMUNICATE**
- 28**
- 29**

25 →	Лексико-грамматические навыки образования родственных слов при помощи аффиксации	Б	43	4	22	55	83
26 →		Б	70	12	53	85	96
27 →		Б	88	38	80	97	99
28 →		Б	79	25	67	90	99
29 →		Б	88	38	83	95	98



POST@IRO23.RU



КРАСНОДАР,  
СОРМОВСКАЯ, 167



WWW.IRO23.RU



## Задание 37 (Раздел 4. Письменная речь)

**37** You have received an email message from your English-speaking pen-friend Oscar:

<b>From:</b> Oscar@mail.uk
<b>To:</b> Russian_friend@ege.ru
<b>Subject:</b> Russian literature
<p><i>...Yesterday at school our foreign language teacher told us a lot about Russian literature. What Russian writers are popular with Russian teenagers? Who is your favourite writer? What book of Russian literature do you think a foreigner should read first, and why? I've just got an unusual present...</i></p>

Write an email to Oscar.  
In your message:

- answer his questions;
- ask **3 questions** about the present.

Write **100–140 words**.  
Remember the rules of email writing.

37K1	Умение· создавать· электронное· письмо· личного· характера· в·	Б	84	29	77	92	99
37K2	ответ· на· письмо· стимул· зарубежного· друга· по· переписке· (Написание· электронного· сообщения· личного· характера· в· соответствии· с· нормами· речевого· этикета· принятыми· в· стране/· странах· изучаемого· языка· (объём· –· до· 140· слов))	Б	92	38	88	97	99
37K3		Б	65	2	43	83	98

POST@IRO23.RU

КРАСНОДАР,  
СОРМОВСКАЯ, 167

WWW.IRO23.RU



## Задание 37 (Раздел 4. Письменная речь): типичные ошибки

- неумение представить полный и точный ответ на запрашиваемую в письме-стимуле информацию.  
*В 2024 г. большая часть неточных ответов обусловлена фактическими ошибками в ответах на вопросы друга по переписке (связаны с русской литературой):*
  - ✓ экзаменуемые путают имена русских писателей, произведения и авторов, авторов и персонажей (напр., «Популярные писатели среди российской молодежи – Лермонтов, Достоевский, Каренина»);
  - ✓ написание названий произведений русской литературы по-английски, даже самых известных (*War and World, Peace and War, Death of Souls* и т.п.).
  - ✓ неполные ответы, когда участники не отвечали на его второй компонент «Почему?».
- необоснованное расширение темы в ответах участников.
  - ✓ отвечая на вопрос «Какое произведение русской литературы следует, на ваш взгляд, прочитать иностранцу первым / в первую очередь и почему?», участники писали о произведениях мировой литературы, об авторе без указания конкретного произведения, обращали свою рекомендацию ко всем читателям, а не к иностранцам, игнорировали уточнение «в первую очередь».

### Рекомендации:

Учитывая растущую межпредметную направленность КИМ ЕГЭ по английскому языку, следует обратить более пристальное внимание в обучении школьников на такие аспекты тематического содержания речи, как «Россия и мир: вклад России в мировую культуру, науку, технику», «Выдающиеся люди родной страны и страны/ стран изучаемого языка» (табл. 4 Кодификатора, разделы Р, С).

 POST@IRO23.RU

 КРАСНОДАР,  
СОРМОВСКАЯ, 167

 WWW.IRO23.RU



## Задание 37 (Раздел 4. Письменная речь): типичные ошибки

- Ошибки, связанные с несоответствием вопросов участника к другу по переписке предложенной в письме-стимуле теме

*«ask 3 questions about **the present**».*

- ✓ не обращали внимания на определенный артикль в тексте задания, что приводило к сбою в коммуникации, т.к. участники задавали вопросы не о конкретном подарке, а о подарках вообще.
- ✓ задавали вопросы о литературных предпочтениях друга по переписке.

 POST@IRO23.RU

 КРАСНОДАР,  
СОРМОВСКАЯ, 167

 WWW.IRO23.RU





## Задание 37 (Раздел 4. Письменная речь): типичные ошибки

- языковое оформление электронного письма
  - ✓ *употребление артиклей*
  - ✓ *грамматически правильное оформление вопросов*
  - ✓ *употребление глагола to be в качестве глагола-связки*
  - ✓ *образование форм глагола в Present и Past Simple*
  - ✓ *употребление союза because в сложноподчиненных предложениях*
  - ✓ *употребление конструкции there are вместо they are*
  - ✓ *порядок слов в утвердительных предложениях.*



POST@IRO23.RU



КРАСНОДАР,  
СОРМОВСКАЯ, 167



WWW.IRO23.RU





1

**Task 1. Imagine that you are preparing a project with your friend. You have found some interesting material for the presentation and you want to read this text to your friend. You have 1.5 minutes to read the text silently, then be ready to read it out aloud. You will not have more than 1.5 minutes to read it.**

Animals and plants survived in a wide variety of habitats, from the frozen Arctic to tropical rainforests near the equator. The areas immediately around the North and South poles are frozen deserts, but if you move a little farther out, you will find plenty of animals live on the ice. Then there are parts of the world which have seasons – spring, summer, autumn and winter. Trees flourish there. As for the areas near the equator, they are called tropical rainforests. The climate there is hot and humid. Tropical rainforests are full of colourful plants and animals.

The relatively warm areas where trees do not grow are called grasslands. Huge areas of grasslands attract various grass-eating animals, which, in their turn, attract predators. Finally, one-seventh of all land is desert. At first sight it may seem barren, but desert plants and animals have developed surprising ways of surviving, too.



POST@IRO23.RU



КРАСНОДАР,  
СОРМОВСКАЯ, 167



WWW.IRO23.RU



# Задание 1 (УЧ): типичные ошибки

- ✓ неправильно произносят звуки [ð], [v], [w], [3:];
- ✓ оглушают звонкие согласные на концах слов;
- ✓ не соблюдают связующий [r] (напр., farther out, there are);
- ✓ не умеют делить предложения на смысловые группы, что выражается в неправильной паузации;
- ✓ пропускают окончания, артикли, союзы;
- ✓ неправильно произносят слова (напр., variety, equator, south, deserts, flourish, relatively, predators).



POST@IRO23.RU



КРАСНОДАР,  
СОРМОВСКАЯ, 167



WWW.IRO23.RU

# Задание 1 (УЧ)

## Во время экзамена:




### До чтения текста вслух

- прочитайте инструкцию к заданию;
- просмотрите текст, найдите слова, в правильности чтения которых, вы не уверены, постарайтесь вспомнить соответствующие правила чтения, а также исключения из этих правил;
- особое внимание уделите многосложным словам, мысленно расставьте ударения;
- выделите синтагмы в предложениях и прочитайте их про себя с правильной интонацией;
- определите слова, которые при чтении вслух следует выделить голосом, т.е. произнести с логическим ударением.
- помните, что время подготовки ограничено 1.5 минутами.

### Во время чтения текста вслух

- не допускайте длинных пауз между словами внутри предложения и между предложениями (время чтения текста ограничено 1.5 минутами);
  - соблюдайте фразовое ударение: выделяйте голосом ударные слова (существительные, прилагательные, наречия, числительные, смысловые глаголы, вопросительные и указательные местоимения) и не выделяйте голосом неударные слова (вспомогательные глаголы, модальные глаголы, глагол to be, предлоги, частицы, союзы, артикли, личные и притяжательные местоимения);
  - соблюдайте интонационное оформление каждого предложения в соответствии с его коммуникативным типом: повествовательное, вопросительное, повелительное и восклицательное;
  - не забывайте о логическом ударении, с помощью которого вы можете выделить любое (даже не ударное слово), чтобы подчеркнуть его значимость в предложении.
- Не торопитесь во время чтения.
  - Если прочли какое-то слово неправильно, перечитайте его правильно. Будет засчитан последний вариант.

 POST@IRO23.RU

 КРАСНОДАР,  
СОРМОВСКАЯ, 167

 WWW.IRO23.RU

# Задание 1 (УЧ)



- **Как максимально эффективно подготовиться к чтению текста вслух?**
- Просмотрите текст, стараясь понять его смысл.
- Отметьте черточками смысловые паузы (опирайтесь на пунктуацию и строение предложений).
- Подчеркните все смысловые слова (артикли, предлоги, союзы и местоимения, вспомогательные глаголы не являются смысловыми словами).
- Прочитайте текст вслух. Если Вы не знаете, как читать какое-то слово, примените правила чтения, или вспомните, как читается похожее слово. Затем проверьте себя по словарю.
- Также для домашней подготовки Вы можете выбрать текст из учебника, который есть в аудиоформате, и, прослушав его и отметив нужные паузы, смысловые слова и движения тона, пробовать читать его как диктор.



POST@IRO23.RU



КРАСНОДАР,  
СОРМОВСКАЯ, 167



WWW.IRO23.RU



# Для успешной сдачи ЕГЭ

нужно:

- *владеть* иностранным языком, иметь прочные умения в разных видах речевой деятельности (аудировании, чтении, письме, говорении), что предполагает хороший словарный запас и умение оперировать лексикой в разных ситуациях общения, владение грамматическими, фонетическими, орфографическими навыками, а также стратегиями работы с иноязычными текстами;
- *иметь* полное и точное представление о формате экзамена, типах заданий и времени, отводимом на их выполнение;
- *изучить* нормативные документы ЕГЭ и в первую очередь демоверсию текущего года, ознакомиться с системой оценивания заданий (с критериями, дополнительными схемами развёрнутых ответов);
- *заниматься* регулярно и систематически, продуманно и последовательно, правильно распределяя нагрузку.

Если ученик прилежно занимается иностранным языком даже на базовом уровне, он сможет успешно выполнить более половины тестовых заданий.



POST@IRO23.RU



КРАСНОДАР,  
СОРМОВСКАЯ, 167



WWW.IRO23.RU



## Оптимизация подготовки к ЕГЭ



- **выполнение заданий в формате ЕГЭ без последующего анализа и обсуждения БЕСПОЛЕЗНО**
- **НЕОБХОДИМА** пошаговая подготовка в ходе освоения школьной программы, формирование под-умений
- **НЕОБХОДИМ** прогноз трудностей и анализ ошибок учащихся, работа над ошибками

 [POST@IRO23.RU](mailto:POST@IRO23.RU)

 КРАСНОДАР,  
СОРМОВСКАЯ, 167

 [WWW.IRO23.RU](http://WWW.IRO23.RU)

# Цели обучения и подходы

- ✓ Умения в навыки формируются в процессе речевой деятельности – дайте учащимся эту возможность (баланс teacher talking time & students talking time)
- ✓ Баланс репродукции и продукции
- ✓ Баланс спонтанной и подготовленной устной речи (баланс fluency & accuracy)
- ✓ Системный подход на всех этапах обучения



POST@IRO23.RU



КРАСНОДАР,  
СОРМОВСКАЯ, 167



WWW.IRO23.RU

# <https://iro23.ru/?p=69840>




[СВЕДЕНИЯ ОБ ОБРАЗОВАТЕЛЬНОЙ ОРГАНИЗАЦИИ](#) ▾

[ОБ ИНСТИТУТЕ](#) ▾

[БЕЗОПАСНОСТЬ](#) ▾

[КОНТАКТЫ](#)

[СМИ О НАС](#)

 Версия сайта для  
слабовидящих



Государственное бюджетное образовательное учреждение  
дополнительного профессионального образования

**ИНСТИТУТ РАЗВИТИЯ ОБРАЗОВАНИЯ**  
Краснодарского края



[ОБУЧЕНИЕ](#)

[ВНЕБЮДЖЕТНАЯ ДЕЯТЕЛЬНОСТЬ](#)

[НАУЧНО-МЕТОДИЧЕСКАЯ ДЕЯТЕЛЬНОСТЬ](#) ▾

[ВОСПИТАТЕЛЬНАЯ ДЕЯТЕЛЬНОСТЬ](#)

[ГИА](#) ▾

[РЕГИСТРАЦИЯ НА КУРСЫ](#)

[ВПР](#)

[НАЦПРОЕКТ «ОБРАЗОВАНИЕ»](#)

[ПОИСК](#) 

[ПЕДАГОГИЧЕСКИЙ ОЛИМП](#)

[АНАЛИЗ РЕЗУЛЬТАТОВ ЕГЭ](#)

## Анализ результатов ЕГЭ 2024 г.

© АВГ 12, 2024



 [POST@IRO23.RU](mailto:POST@IRO23.RU)

 КРАСНОДАР,  
СОРМОВСКАЯ, 167

 [WWW.IRO23.RU](http://WWW.IRO23.RU)



ОБУЧЕНИЕ ▾

ВНЕБЮДЖЕТНАЯ ДЕЯТЕЛЬНОСТЬ

НАУЧНО-МЕТОДИЧЕСКАЯ ДЕЯТЕЛЬНОСТЬ ▾

ВОСПИТАТЕЛЬНАЯ ДЕЯТЕЛЬНОСТЬ

ГИА ▾

РЕГИСТРАЦИЯ НА КУРСЫ

ПЕДАГОГИЧЕСКИЙ ОЛИМП

## ФЕДЕРАЛЬНЫЕ ИНФОРМАЦИОННЫЕ РЕСУРСЫ

### ИНФОРМАЦИОННЫЕ РЕСУРСЫ ГИА-9



#### Навигатор ГИА-9

информационные ресурсы, где собрана актуальная информация для подготовки и сдачи экзаменов.



#### Демоверсии, спецификации, кодификаторы

раздел содержащий документы, определяющие структуру и содержание КИМ ОГЭ 2022 г.



#### Материалы для подготовки к ГВЭ-9

тренировочные сборники для подготовки к ГИА-9 обучающихся с ОВЗ

### ИНФОРМАЦИОННЫЕ РЕСУРСЫ ГИА-11



#### Навигатор ГИА-11

Информационные ресурсы, где собрана актуальная информация для подготовки и сдачи экзаменов.



#### Демоверсии, спецификации, кодификаторы

раздел содержащий документы, определяющие структуру и содержание КИМ ЕГЭ 2022 г.



#### На все 100!

онлайн-консультации для выпускников и преподавателей. Консультации пройдут по всем предметам, а так же по итоговому сочинению. Консультации проводят разработчики КИМ ЕГЭ из ФИПИ.



Для подготовки к ГИА-11



POST@IRO23.RU



КРАСНОДАР,  
СОРМОВСКАЯ, 167



WWW.IRO23.RU





# Навигатор ГИА

(рекомендованные ссылки)

- ✓ Федеральная служба по надзору и контролю в сфере образования и науки:  
<http://obrnadzor.gov.ru/>
- ✓ Навигатор ГИА-11:  
<http://obrnadzor.gov.ru/navigator-gia/materialy-dlya-podgotovki-k-ege/>
- ✓ Навигатор ГИА-9:  
<https://obrnadzor.gov.ru/navigator-gia/materialy-dlya-podgotovki-k-oge/>
  
- ✓ Результаты ЕГЭ:  
<https://checkege.rustest.ru/>
- ✓ Ознакомление с образцами работ ОГЭ:  
<https://sdr.ixora.ru/>
  
- ✓ Федеральный институт педагогических измерений:  
<https://fipi.ru/ege/>  
<https://fipi.ru/oge>
  
- ✓ Навигатор самостоятельной подготовки к ЕГЭ:  
<https://fipi.ru/navigator-podgotovki/navigator-ege>
- ✓ Навигатор самостоятельной подготовки к ОГЭ:  
<https://fipi.ru/oge/demoversii-specifikacii-kodifikatory>
  
- ✓ Министерство образования, науки и молодежной политики Краснодарского края:  
<https://minobr.krasnodar.ru/activity/gosudarstvennaya-itogovaya-attestatsiya/gia-11>;  
<https://minobr.krasnodar.ru/activity/gosudarstvennaya-itogovaya-attestatsiya/gia-9>
  
- ✓ Государственное казенное учреждение Краснодарского края Центр оценки качества образования:  
<http://qas.kubannet.ru/>
  
- ✓ Государственное бюджетное образовательное учреждение дополнительного профессионального образования Институт развития образования Краснодарского края:  
<http://iro23.ru/>



POST@IRO23.RU



КРАСНОДАР,  
СОРМОВСКАЯ, 167



WWW.IRO23.RU





## Темы для рассмотрения на МО учителей

- ✓ «Лучшие практики подготовки обучающихся к ГИА»
- ✓ «Особенности выполнения заданий КИМ ЕГЭ по английскому языку, вызывающих наибольшие затруднения»
- ✓ «Применение цифровых образовательных ресурсов в обучении английскому языку»
- ✓ «Реализация дифференцированного подхода в обучении английскому языку: лучшие практики»
- проанализировать представленные практики для дальнейшего распространения на краевом уровне.

✉ POST@IRO23.RU

🏠 КРАСНОДАР,  
СОРМОВСКАЯ, 167

🌐 WWW.IRO23.RU

# Расхождения экспертов ПК по АЯ по позициям оценивания развернутых ответов в 2024 году



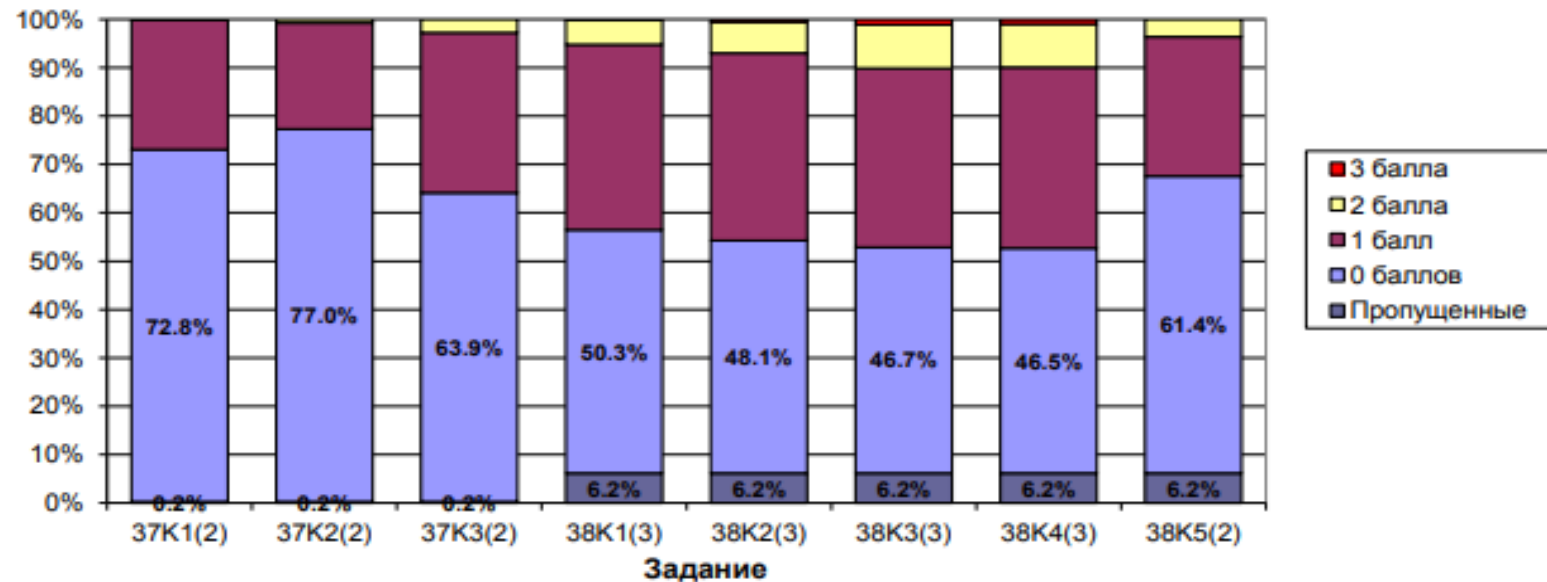
**ФГБНУ «ФЕДЕРАЛЬНЫЙ ИНСТИТУТ ПЕДАГОГИЧЕСКИХ ИЗМЕРЕНИЙ»**

**Частоты расхождений экспертов предметных комиссий ЕГЭ  
по позициям оценивания развернутых ответов в 2024 году  
Краснодарский край**

**Английский язык**

Расхождения	37K1(2)	37K2(2)	37K3(2)	38K1(3)	38K2(3)	38K3(3)	38K4(3)	38K5(2)
Пропущенные	0.2%	0.2%	0.2%	6.2%	6.2%	6.2%	6.2%	6.2%
0 баллов	72.8%	77.0%	63.9%	50.3%	48.1%	46.7%	46.5%	61.4%
1 балл	26.9%	22.0%	33.1%	38.3%	38.7%	37.0%	37.4%	28.8%
2 балла	0.1%	0.7%	2.8%	5.1%	6.4%	9.0%	9.0%	3.6%
3 балла				0.2%	0.6%	1.1%	1.0%	

**Расхождения экспертов АЯ (%)  
Краснодарский край**



POST@IRO23.RU

КРАСНОДАР,  
СОРМОВСКАЯ, 167

WWW.IRO23.RU



# Изменения в КИМ 2025 года по сравнению с 2024 годом (проект) Изменения структуры и содержания КИМ **отсутствуют.**

Спецификация КИМ ЕГЭ 2025 г. ИНОСТРАННЫЕ ЯЗЫКИ (европейские), 11 класс 14 / 17

## 10. Изменения в КИМ ЕГЭ 2025 года в сравнении с КИМ 2024 года

Изменения структуры и содержания КИМ отсутствуют.

Задания 19–24 на контроль грамматических навыков могут быть даны на двух отдельных текстах или на одном цельном тексте.

Уточнены формулировки задания 38 письменной части и задания 4 устной части, а также критерии оценивания ответов на задание 4 устной части.



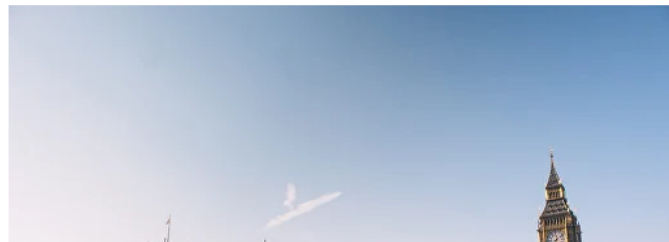
ФИПИ

Переходим к общественно-профессиональному обсуждению данных материалов. Вопросы и предложения можно направлять на адрес [info@iro23.ru](mailto:info@iro23.ru) до 30 сентября 2024 г. [О нас](#) [ЕГЭ](#) [ОГЭ](#) [ГВЭ](#) [Навигатор подготовки](#) [Методическая копилка](#) [Журнал ФИПИ](#)

[Русский язык](#) [Математика](#) [Физика](#) [Химия](#) [Информатика](#) [Биология](#) [История](#)

[География](#) [Обществознание](#) [Литература](#) [Английский язык](#) [Немецкий язык](#)

[Французский язык](#) [Испанский язык](#) [Китайский язык](#)



## Единый государственный экзамен по английскому языку

- Демонстрационный вариант (письменная часть)
- Демонстрационный вариант (устная часть)
- Демонстрационный вариант (аудиофайлы)

[POST@IRO23.RU](mailto:POST@IRO23.RU)

КРАСНОДАР,  
СОРМОВСКАЯ, 167

[WWW.IRO23.RU](http://WWW.IRO23.RU)



# Задания 19 – 24

## Раздел 3. Грамматика и лексика

Задания 19–24 на контроль грамматических навыков могут быть даны на двух отдельных текстах или на одном цельном тексте.

### Раздел 3. Грамматика и лексика

Прочитайте приведённый ниже текст / приведённые ниже тексты. Преобразуйте, если необходимо, слова, напечатанные заглавными буквами в конце строк, обозначенных номерами 19–24, так, чтобы они грамматически соответствовали содержанию текстов. Заполните пропуски полученными словами. Каждый пропуск соответствует отдельному заданию из группы 19–24.

- 19 The legends of ancient Greece tell us about a mythical creature, “part man and part bull”, called the Minotaur. People were afraid of this strange and terrible beast \_\_\_\_\_ in a deep, dark Labyrinth on the island of Crete. LIVE
- 20 The Labyrinth \_\_\_\_\_ by the ingenious mind of Daedalus. DESIGN
- 21 Daedalus was a brilliant architect and inventor – in fact, he was so brilliant that King Minos of Crete \_\_\_\_\_ to let him go back to his home in Athens. Instead, he kept him as prisoner. NOT WANT
- 22 Daedalus lived with his son Icarus in a tower of the palace, and King Minos made him invent weapons of war that would make his army and navy even \_\_\_\_\_ than they already were. POWERFUL
- 23 Although Daedalus and Icarus had every comfort that they \_\_\_\_\_ ask for, the father longed to return home to Athens. Icarus hardly remembered his city, but he too wanted to leave, because he longed to run and play in the open, rather than be in a tower all day. CAN
- 24 Daedalus looked out over the waves of the sea, and he realised that even if they managed to slip out of the tower and find a little boat, they would not be able to sail far. One of King Minos’s \_\_\_\_\_ would spot and catch them very soon. SEAMAN

### ИЛИ

#### Yaroslavl

- 19 Yaroslavl is one of the most beautiful and ancient cities of Russia, the capital of the Russian Golden Ring. It \_\_\_\_\_ on the Volga River and has a lot of old churches, cathedrals and monasteries as well as museums and historical monuments. LOCATE
- 20 Tourists also enjoy \_\_\_\_\_ along its wonderful embankment which offers its visitors picturesque views of the Volga. WALK
- 21 Millions of tourists \_\_\_\_\_ Yaroslavl so far, and a lot of them want to come to this city again. VISIT
- From the history of sweaters**
- 22 Probably every person in the world has at least one sweater. It is a very popular item of clothing now, especially for \_\_\_\_\_, who don’t like buttons and zips. CHILD
- 23 It is interesting to know why a sweater is called so. In fact, a knitted woolen sweater as we know it today \_\_\_\_\_ in Europe in the 19<sup>th</sup> century. CREATE
- 24 Overweight people \_\_\_\_\_ sweaters in order to lose some weight. They sweated profusely in warm sweaters, that is why this item of clothing got such a name. WEAR



POST@IRO23.RU



КРАСНОДАР,  
СОРМОВСКАЯ, 167



WWW.IRO23.RU

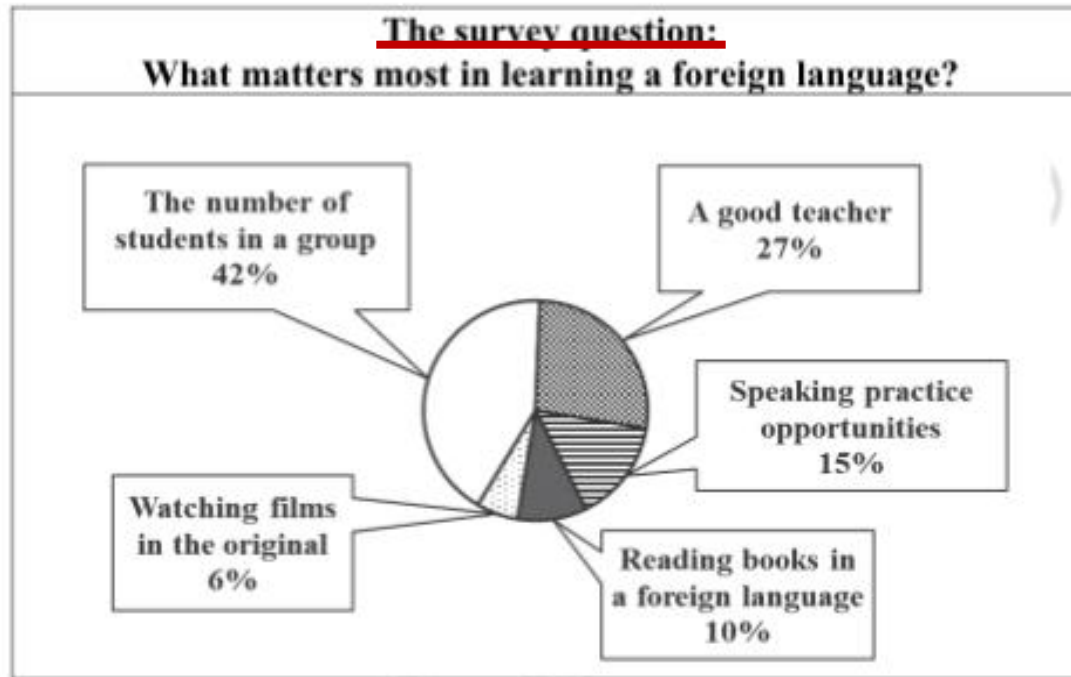




# Изменения в КИМ ЕГЭ 2025 года в сравнении с КИМ 2024 года

- Уточнена формулировка задания 38 письменной части

**38.2** Imagine that you are doing a project on **studying foreign languages in Zetland**. You have found some data on the subject – the results of a survey (see the pie chart below).  
**Comment on the survey data and give your opinion on the subject of the project.**



**Write 200–250 words.**

# Изменения в КИМ ЕГЭ 2025 года в сравнении с КИМ 2024 года

## Уточнены критерии оценивания ответов на задание 4 УЧ



Баллы	Решение коммуникативной задачи (содержание)*	Организация высказывания
4	Коммуникативная задача выполнена полностью – содержание полно, точно и развернуто отражает все аспекты, указанные в задании (12–15 фраз)	
3	Коммуникативная задача выполнена в основном: 1 аспект не раскрыт (остальные раскрыты полно) ИЛИ 1–2 аспекта раскрыты неполно/неточно (12–15 фраз)	Высказывание логично; имеет завершённый характер (имеются вступительная с обращением к другу И заключительная фразы); средства логической связи используются правильно. <u>Допускается</u> <u>1 ошибка в логичности / средствах логической связи</u>
2	Коммуникативная задача выполнена не полностью: 1 аспект не раскрыт и 1 раскрыт неполно/неточно ИЛИ 3 аспекта раскрыты неполно/неточно (10–11 фраз)	Высказывание в основном логично и имеет достаточно завершённый характер (имеются вступительная фраза с обращением к другу И заключительная фраза), <u>имеются</u> <u>2–3 ошибки в логичности / средствах логической связи</u>

Баллы	Решение коммуникативной задачи (содержание)*	Организация высказывания
1	Коммуникативная задача выполнена частично: 1 аспект содержания не раскрыт и 2 раскрыты неполно/неточно, ИЛИ 2 аспекта не раскрыты (остальные раскрыты полно), ИЛИ все аспекты раскрыты неполно/неточно (8–9 фраз)	Высказывание не имеет завершённого характера: отсутствует вступительная <u>ИЛИ</u> заключительная фраза, <u>И/ИЛИ</u> имеются <u>4–5 ошибок в логичности / средствах логической связи</u>
0	Коммуникативная задача выполнена менее чем на 50%: 3 или более аспекта содержания не раскрыты, ИЛИ 2 аспекта не раскрыты и 1 и более раскрыты неполно/неточно, ИЛИ 1 аспект не раскрыт и остальные раскрыты неполно/неточно, ИЛИ объём высказывания – 7 и менее фраз	Высказывание не имеет завершённого характера: отсутствуют вступительная И заключительная фразы <u>И/ИЛИ</u> имеются <u>6 и более ошибок в логичности / средствах логической связи</u>

Примечания

2. Правильное использование средств логической связи предполагает обязательные логические связи-переходы между всеми частями высказывания.

POST@IRO23.RU

КРАСНОДАР,  
СОРМОВСКАЯ, 1

WWW.IRO23.RU



# Спасибо за внимание!

 [POST@IRO23.RU](mailto:POST@IRO23.RU)

 КРАСНОДАР,  
СОРМОВСКАЯ, 167

 [WWW.IRO23.RU](http://WWW.IRO23.RU)