



**Министерство образования, науки и
молодежной политики Краснодарского края**

Государственное бюджетное образовательное учреждение
дополнительного профессионального образования
«Институт развития образования» Краснодарского края
(ГБОУ ИРО Краснодарского края)

**Методические рекомендации
по результатам анализа ВПР
по русскому языку в 6 классе в 2024 году**

В настоящее время в Российской Федерации создана разноаспектная система оценки качества образования, состоящая из следующих процедур:

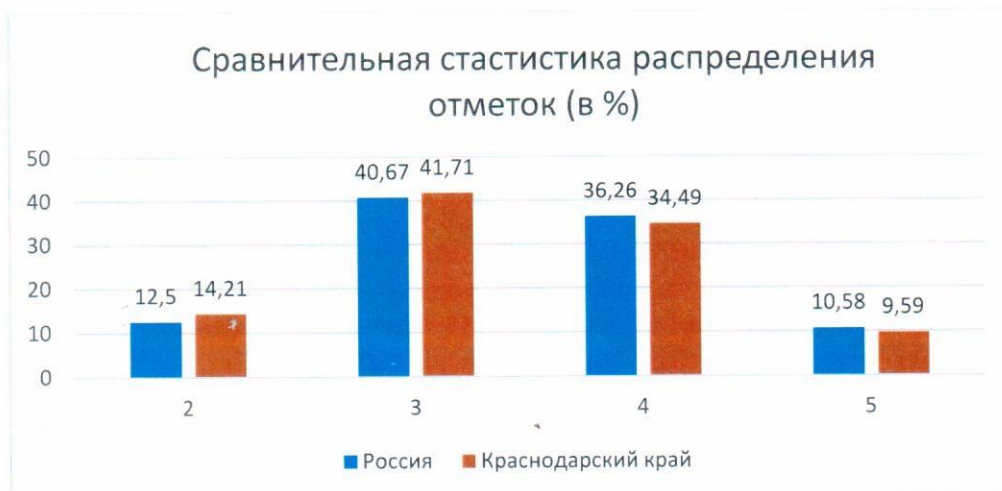
- ОГЭ;
- ЕГЭ;
- национальные исследования оценки качества образования (НИ-КО);
- всероссийские проверочные работы (ВПР);
- исследования профессиональных компетенций учителей.

Всероссийские проверочные работы (ВПР) проводятся в целях осуществления мониторинга и направлены на выявление качества подготовки обучающихся.

В марте 2024 года в Краснодарском крае во Всероссийской проверочной работе по русскому языку приняли участие 66263 обучающихся 6-х классов из 1148 общеобразовательных организаций Краснодарского края.

Ниже приведены результаты выполнения ВПР.

Группы участников	2	3	4	5
Россия	12,5	40,67	36,26	10,58
Краснодарский край	14,21	41,71	34,49	9,59



Назначение КИМ для проведения проверочной работы по русскому языку - оценить качество общеобразовательной подготовки обучающихся 6 классов в соответствии с требованиями ФГОС. КИМ ВПР позволяют осуществить диагностику достижения предметных и метапредметных результатов обучения, в том числе овладения межпредметными понятиями и способности использования универсальных учебных действий (УУД) в учебной, познавательной и социальной практике.

Тексты заданий в вариантах ВПР в целом соответствуют формулировкам, принятым в учебниках, включенных в Федеральный перечень учебников, допущенных к использованию при реализации имеющих государственную аккредитацию образовательных программ основного общего образования.

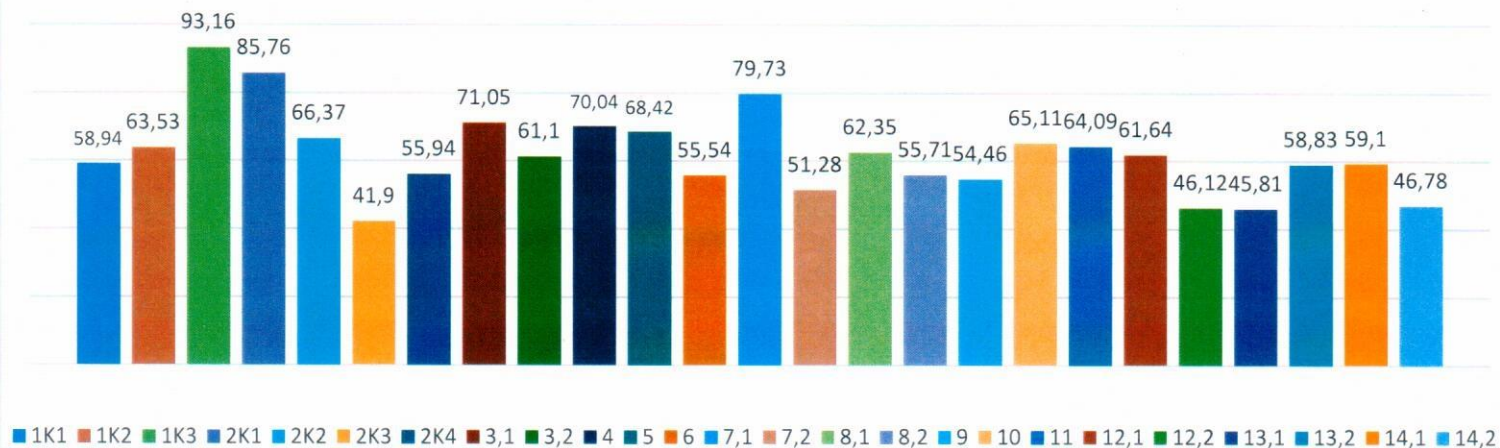
Работа содержала 14 заданий.

Задания 1–3, 7–12, 14 предполагают запись развернутого ответа, задания 4–6, 13 – краткого ответа в виде слова (сочетания слов).

Статистика выполнения каждого задания представлена в таблице и на диаграмме:

1К1	1К2	1К3	2К1	2К2	2К3	2К4	3,1	3,2	4	5	6	7,1	7,2	8,1	8,2	9	10	11	12,1	12,2	13,1	13,2	14,1	14,2
5	6	9	8	6	4	5	7	6	7	6	5	7	5	6	5	5	6	6	6	4	4	5	5	4
8,	3,	3,	5,	6,	1	5,	1,	1	0,	8,	5,	9,	1,	2,	5,	4,	5,	4,	1,	6,	5,	8,	9	6,
9	5	1	7	3	,	9	0	,	0	4	5	7	2	3	7	4	1	0	6	1	8	8	,	7
4	3	6	6	7	9	4	5	1	4	2	4	3	8	5	1	6	1	9	4	2	1	3	1	8

Набрали максимальный балл (в%)



Из диаграммы видно, что обучающиеся 6-х классов, выполнявшие ВПР по русскому языку, не во всей полноте справились с заданиями № 2К3, № 6, № 8, № 12, № 13, № 14.

Задание 2 предполагает знание признаков основных языковых единиц и нацелено на выявление уровня владения обучающимися базовыми учебно-языковыми аналитическими умениями, в частности в задании № 2К3 проверяется умение выполнять морфологический разбор – выявление уровня предметного учебно-языкового аналитического умения анализировать слово с точки зрения его принадлежности к той или иной части речи, умения опре-

делять морфологические признаки и синтаксическую роль данного слова. С данным заданием справились 41,9% учащихся.

Помимо предметных умений, задание предполагает проверку регулятивных (адекватно самостоятельно оценивать правильность выполнения действия и вносить необходимые коррективы как в конце действия, так и в процессе его реализации), познавательных (осуществлять логическую операцию установления родовидовых отношений; осуществлять сравнение, классификацию; преобразовывать информацию, используя графические обозначения в схеме структуры слова при морфемном разборе, при словообразовательном разборе) универсальных учебных действий.

Задание 6 проверяет умение распознавать случаи нарушения грамматических норм русского литературного языка в формах слов различных частей речи и исправлять эти нарушения; регулятивные (осуществлять актуальный контроль на уровне произвольного внимания) универсальные учебные действия. С ним справились 54,54% писавших работу.

Не во всей полноте были выполнены учащимися задания № 8, 12, 13, 14.

Задания 8 проверяют ряд предметных умений: учебно-языковое опознавательное умение (опознавать предложения с подлежащим и сказуемым, выраженными существительными в именительном падеже; обращение, однородные члены предложения, сложное предложение); умение применять знание синтаксиса в практике правописания; пунктуационное умение соблюдать пунктуационные нормы в процессе письма; обосновывать выбор предложения и знаков препинания в нем, в том числе – с помощью графической схемы; а также универсальные учебные действия: регулятивные (осуществлять актуальный контроль на уровне произвольного внимания), познавательные (преобразовывать предложение в графическую схему), коммуникативные (формулировать и аргументировать собственную позицию). Сложность выполнения задания заключается в том, что необходимо обосновать постановку знаков препинания в предложении. Правильно определили предложение и расставили знаки препинания 62,35% учащихся. Верно обосновали выбор предложения – 55,71% писавших работу.

Задание 12 выявляет уровень предметных учебно-языковых опознавательных умений обучающихся распознавать лексическое значение многозначного слова с опорой на указанный в задании контекст; определять другое значение многозначного слова, а также умение использовать многозначное слово в другом значении в самостоятельно составленном и оформленном на письме речевом высказывании (предметное коммуникативное и правописное умения), построенном с учетом норм создания предложения и словоупотребления; предполагается ориентирование в содержании контекста, нахождение в контексте требуемой информации (познавательные универсальные учебные действия). Лексическое значение слова правильно определили 61,64% учащихся. Верно подобрали и записали предложение, в котором данное многозначное слово употреблялось бы в другом значении 46,12% шестиклассников.

В задании 13 проверяются учебно-языковые умения распознавать стилистическую окраску заданного слова и подбирать к слову близкие по значе-

нию слова (синонимы); предметное коммуникативное умение, заключающееся в понимании обучающимися уместности употребления близких по значению слов в собственной речи; коммуникативное универсальное учебное действие, связанное с возможной эквивалентной заменой слов в целях эффективного речевого общения. Верно определена стилистическая окраска слова – 45,81% учащихся. Верно подобран синоним к данному слову – 58,83%. Сложнее всего учащимся было определить стилистическую окраску слова. Трудности стилистического разделения лексики в основном связана с созданием системы стилистических помет в словарях синонимов и толковых словарях, так как в школе, работа с толковым словарем занимает не последнее место на уроках по стилистике, развитию речи. С этой проблемой связана и проблема лексической синонимии. Сегодня она является одной из ключевых в стилистике, потому что определяет стилистические особенности каждого слова. Синонимическая замена бывает необходима как в словосочетаниях, так и характерна для отдельных слов. Замена понятия позволяет произвести обрести лаконичность, а ученику выразить мысль точно и стилистически корректно. Зачастую учащемуся достаточно сложно найти различия в синонимах, найти подходящие эмоционально-экспрессивные оттенки для используемых категорий. Следовательно, необходимо научить учащихся определять роль окрашенной лексики, выбирать слова в соответствии со стилем речи, развивать речевые умения, закрепить навыки умения работать со словарем.

Задание 14 предполагает распознавание значения фразеологической единицы (учебно-языковое умение); умение на основе значения фразеологизма и собственного жизненного опыта обучающихся определять конкретную жизненную ситуацию для адекватной интерпретации фразеологизма (предметное коммуникативное умение, познавательные универсальные учебные действия), умение строить монологическое контекстное высказывание (предметное коммуникативное умение) в письменной форме (правописные умения); задание нацелено и на адекватное понимание обучающимися письменно предъявляемой информации (коммуникативные универсальные учебные действия), и на выявление уровня владения обучающимися национально-культурными нормами речевого поведения (коммуникативные универсальные учебные действия), а также на осознание обучающимися эстетической функции русского языка (личностные результаты). Верно объяснено значение фразеологизма – 59,1% учащихся. Фразеологизм правильно истолкован в контексте представленной ситуации, представленная ситуация корректна с этической точки зрения – 46,78% писавших работу учащимися.

Рекомендации.

Усилить работу, направленную на формирование умений: пояснять и объяснять тот или иной языковой процесс, осуществлять сравнение; строить логическое рассуждение, включающее установление причинно-следственных связей и формулировать и аргументировать собственную позицию, умение распознавать случаи нарушения грамматических норм русского литературного языка в заданных предложениях и исправлять эти нарушения, осуществлять актуальный контроль на уровне произвольного внимания, ориентирова-

ние в содержании контекста, нахождение в контексте требуемой информации.

Вводить задания, связанные с различными видами разборов. Практиковать рассредоточенную подготовку, реализуя принцип перспективно-опережающего обучения для отработки наиболее сложных тем.

Организовывать систематическое обобщающее повторение разделов школьного курса, отражённых в заданиях ВПР.

Практиковать изучение морфологии на синтаксической основе.

Особое внимание необходимо уделить развитию читательской компетенции обучающихся, поскольку некоторые ошибки допущены из-за неверного восприятия условия задания.

В качестве дополнительных инструментов можно использовать российские цифровые образовательные платформы, которые содержат интерактивные курсы, сборники упражнений по школьным предметам с мониторингом прогресса учащихся. В настоящее время педагогам и учащимся бесплатно доступны материалы, размещённые на платформах «ВПР класс», «ФИОКО», «ЯндексУчебник», «Российская электронная школа», «Учи.ру», «Решу ВПР».

Зам. / Николаева Е. В. /