

Муниципальное автономное дошкольное образовательное учреждение  
детский сад комбинированного вида №1 станицы Ленинградской  
муниципального образования Ленинградский район

**Эффективность взаимодействия  
с родителями (законными представителями)  
в условиях консультационного центра  
«Надежда всегда рядом»**



Подготовила: педагог-психолог  
Любакова Екатерина Павловна

*«Надежда всегда рядом»*

**формирование  
родительской компетентности**

**обеспечение единства  
семейного и общественного  
воспитания**

**повышение доступности и качества  
дошкольного образования  
для детей не посещающих ДОО**

**оказание семье  
психолого-педагогической помощи**



## Этапы организации и работы КЦ

Приказ МАДОУ о создании КЦ

Разработка и утверждение Положения, документов, графика и плана работы КЦ

Назначение ответственных специалистов и педагогов за работу КЦ

Оповещение родителей об организации КЦ, размещение объявления на сайте ДОУ и СМИ

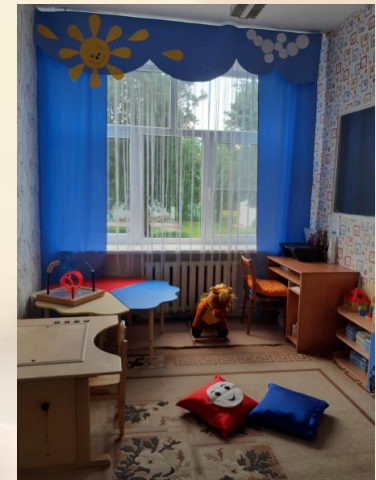
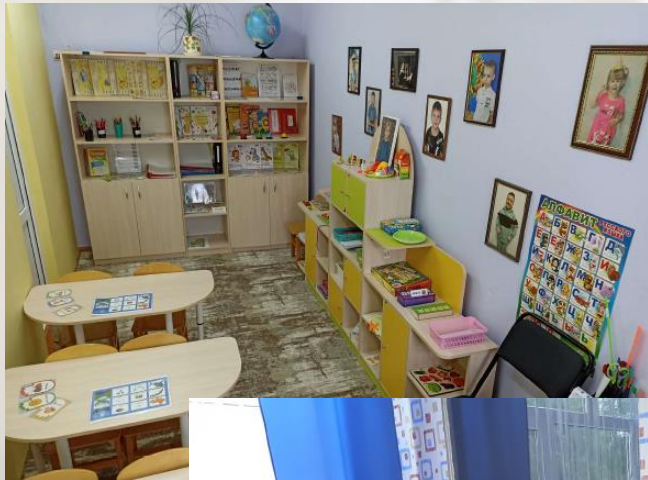
Запрос родителей


Запись к специалистам

Приём специалистов по запросу

Помощь родителям/законным представителям воспитанию и обучении детей

# Материально-техническая база





«Надежда всегда рядом»

Руководитель КЦ

Администратор

Учитель-логопед (2 человека)

Учитель-дефектолог

Педагог-психолог

Воспитатели (3 человека)

Инструктор по ФК

Музыкальный руководитель



Наглядная информация для родителей

Проведение Совместных мероприятий

Семинары

Индивидуальные консультации

**очная**

**формы оказания услуг**

Тренинговые занятия

**дистанционная**

Дистанционное обучение, общение через сайт

Индивидуальные консультации







[Главная](#)
[Документы](#)
[Работа специалистов](#)
[Консультативный практикум](#)
[Папам](#)
[Онлайн-запись](#)
[Группы](#)
[Участники](#)
[Форум](#)
[Войти](#)

Поиск...

# Консультационный центр МАДОУ детский сад комбинированного вида № 1 станицы Ленинградской муниципального образования Ленинградский район

*Надежда всегда рядом*


[Напишите нам](#)

Здесь Вы можете задать вопрос,  
отправив сообщение

Имя	Фамилия
Эл. почта	Телефон
Добавьте сообщение...	

[Отправить](#)


## Наши услуги



Дистанционное  
консультирование

45 минут


[Записаться](#)



Индивидуальное  
консультирование

45 минут

[Записаться](#)



Групповое  
консультирование

Завершен

[Смотреть курс](#)

[Напишите нам](#)

### Консультационный центр

День недели	Время	Консультирующий специалист
Вторник <i>(возможно совместное наблюдение специалистов)</i>	13.00 – 14.00	Инструктор по ФК Л.А. Бедная
	14.00 – 15.00	Учитель-логопед О.А. Кукса
Среда	13.30 – 15.00	Учитель-дефектолог Н.В. Евтенко
	13.30 – 15.00	Педагог-психолог Ю.В. Потапенко
Четверг	13.00 – 14.00	Учитель-логопед О.А. Кукса
	14.00 – 15.00	Педагог-психолог Ю.В. Потапенко
Пятница	13.00 – 14.00	Учитель-дефектолог Н.В. Евтенко
	14.00 – 15.00	Учитель-логопед О.А. Кукса



# Организация консультативной и психолого-педагогической помощи

## Телефонное консультирование (интервью)

Ф.И.О. специалиста принявшего звонок	И.О.Ф. звонившего	Возраст	Повод обращения	Контактная информация

### ДИАГНОСТИКА НЕРВНО-ПСИХИЧЕСКОГО РАЗВИТИЯ ДЕТЕЙ 1-го ГОДА ЖИЗНИ (Разработана Э.Л. Фрухт)

2 месяца

#### 1. Зрительные ориентировочные реакции:

а) длительное зрительное сосредоточение: смотрит на привлекший внимание неподвижный предмет или лицо взрослого.

Материал - яркая игрушка (диаметр - 5-10 см).

Методика выявления: наблюдают за ребенком, лежащим под игрушкой, подвешенной на высоте 50-70 см над его грудью, или на этой же высоте неподвижно держат игрушку.

Помощь ребенку: если ребенок не смотрит, привлекают внимание, двигая игрушкой, приближая и удаляя ее, вызывая звук.

Поведение ребенка: смотрит на игрушку в течение 20-25 с, не двигается; б) длительно следит за движущейся игрушкой или взрослым.

Материал - яркая игрушка (диаметр - 5-10 см).

Методика выявления: привлекают внимание лежащего на спине ребенка к игрушке и медленно передвигают ее вправо и влево от средней линии на высоте 40-50 см, один раз в каждую сторону.

Помощь ребенку: если ребенок отвлекается, теряет игрушку из поля зрения, разрешается повторно привлечь к ней внимание и повторно (до 3 раз) плавно передвигать игрушку вправо и влево от средней линии.

### Оценка развития детей до 16 месяцев по русифицированной шкале KID Инструкция для родителей по заполнению бланков

#### Условия применения шкалы:

Шкала пригодна для оценки уровня развития младенцев в возрасте от 2 до 16 месяцев. Младенцев до 2 месяцев ещё рано оценивать по шкале KID, а ребёнка в возрасте старше 16 месяцев имеет смысл оценивать только в том случае, если очевидно, что он отстаёт в физическом или психическом развитии. Свободно бегающего ребёнка со словарным запасом более десятка слов необходимо оценивать по шкале CDI.

Заполнять бланки (Анкету и Ответный лист) должен человек, который общается с ребёнком большую часть времени, практически ежедневно: как правило, мать, бабушка или отец, а также домашняя няня или воспитатель в Доме ребёнка.

Никаких специальных знаний не требуется: достаточно правильно понимать инструкцию и вопросы.

#### - Заполнение Анкеты.

В Анкете заполняются графы «фамилия-имя», «дата рождения», «дата заполнения», «адрес», «телефон», «на какой неделе родился», «число детей в семье», «возраст родителей»; в остальных случаях нужно из перечисленных вариантов ответа выбрать подходящий и обвести кружком его код (номер).

Фамилия и имя должны быть чётко написаны, лучше печатными буквами, иначе, в случае повторного тестирования, ребёнок может «потеряться».

Даты необходимо заполнять по форме, например, 17 февраля 2014 года надо записать: 17/02/14.



Главная

Документы

Работа специалистов

Консультативный практикум

Папам

Онлайн-запись

Группы

Участники

Форум



Войти

поиск..

# Консультационный центр МАДОУ детский сад комбинированного вида № 1 станицы Ленинградской муниципального образования

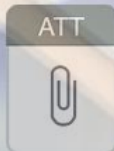
Ленинградская  
Надежда

## Информация для пап

Консультация "Советы  
для папы",  
воспитатель В.Н. Зверко



"Идеи игр для папы с  
ребёнком",  
воспитатель В.Н. Зверко



"Система бытия рядом"



Напишите нам

# «Педагогическая гостиная»

## Тематический план

Тема занятий	Задачи	Содержание
Занятие 1 «Здравствуйте, давайте знакомиться»	- Знакомство и установление контакта - Установление правил группы. Развитие понимания	Упр. «Знакомство» Информирование. Сплочение группы. Анкетирование.
Занятие 2 «Взрослые эмоции взрослых по поводу детей. Педагогическая культура родителей»	- Знакомство с основными возрастными периодами подростка и возрастные особенности усвоения социального опыта. - Педагогическая культура родителей.	Круглый стол.
Занятие 3 «Передний и задний план современного родительства»	- Осознание различий между внутренним миром ребенка и взрослого. Восприятием, эмоциональными переживаниями, мотивами, потребностями, поведением. - Приобретение навыков анализа причин поведения ребенка, исходя из позиций самого ребенка.	Информационный блок. Занятие с элементами тренинга.
Занятие 4 «Позвольте разным детям быть разными»	- Осознание собственной ответственности за воспитание и качество успеваемости детей - Обучение взрослых навыкам наблюдения, принципам и методам конструктивного взаимодействия с детьми - Формирование осознанного стремления к гармоничным отношениям в семье. Общение в семье.	Информационный блок (буклет). Анкетирование Упражнения Обсуждение Тест Разыгрывание ситуаций Обмен впечатлениями
Занятие 5 «Размышления у семейного подъезда» или разговор внутреннего назначения.	- Развитие психологического контакта. - Овладение приемами позитивного воздействия на детей. - Развитие навыков стабилизации эмоционального состояния родителей.	Тест Упр. «Интервью с самим собой» Информационный блок. Обсуждение

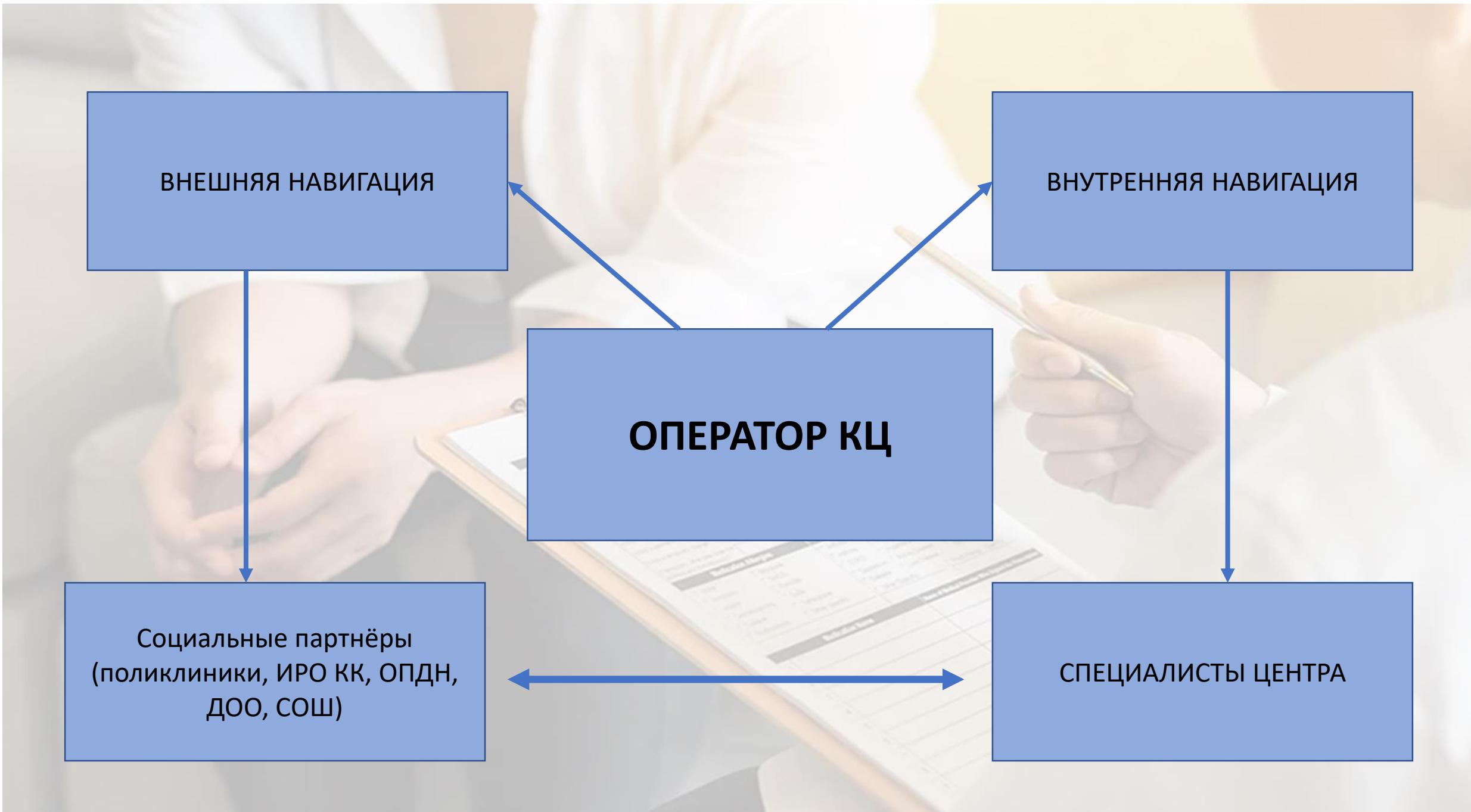
ВНЕШНЯЯ НАВИГАЦИЯ

ВНУТРЕННЯЯ НАВИГАЦИЯ

ОПЕРАТОР КЦ

Социальные партнёры  
(поликлиники, ИРО КК, ОПДН,  
ДОО, СОШ)

СПЕЦИАЛИСТЫ ЦЕНТРА



# Способы информирования родительского сообщества

размещения информации о ресурсном районном консультационном центре «Надежда всегда рядом» [на сайте](#) детского сада



раздачи информационных буклетов в торговом центре, детской поликлинике, СОШ, гимназии, ГАПОУ КК «Ленинградский социально-педагогический колледж»; ГБПОУ КК «Ленинградский технологический колледж», ГКУ СО КК «Ленинградский социально-реабилитационный центр несовершеннолетних», ТПМПК;

рекламно-информационном стенде в Управлении образовании Ленинградского района с полной информацией о работе ресурсного районного Консультационного центра «Надежда всегда рядом»

ПРЕСС-ЦЕНТР МБДОУ ДС №1

[Версия для слабовидящих](#)

[Меню сайта](#)

[Главная](#)

[Новости](#)

[Сведения об образовательной организации](#)

[Аттестация педагогических работников](#)

[Электронные образова...](#)

[Иновационная деятельность ОУ](#)

[Взаимодействие с](#)

[образовательной организацией](#)

[КОНСУЛЬТАЦИОННЫЙ ЦЕНТР](#)

[ПРИЁМ В ДЕТСКИЙ САД](#)

[Информация для родителей](#)

[РОДИТЕЛЯМ "Чем ...](#)

[РСМК ДО](#)

[Воспитательная работа](#)



# Результаты работы консультационного центра



Повышение  
эффективности  
взаимодействия

Эффективная и своевременная  
передача и хранение  
информации без потери  
качества и времени



*Мы Вас ждали!!!*



Повышение востребованности  
предоставляемых услуг



**Спасибо за внимание!**



«Надежда всегда рядом»