

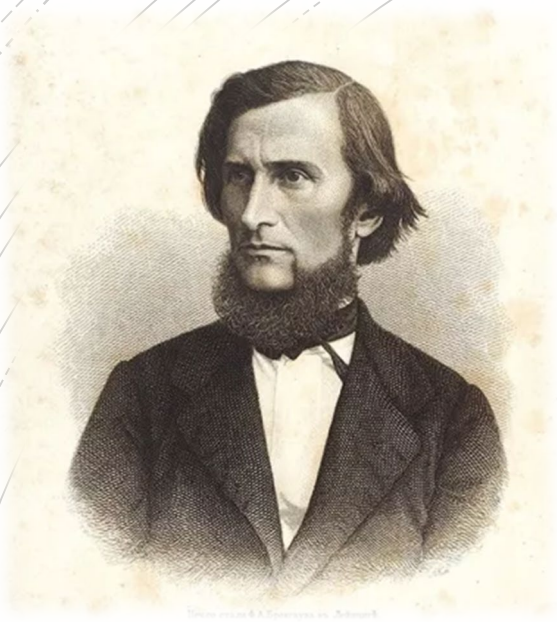
Краевой семинар учителей географии  
«Умения XXI века: от теории к практике  
(география)»

Выступление по теме:

«Функциональная грамотность как одно  
из умений XXI века»

Захарова Татьяна Дмитриевна, учитель  
географии и химии

МБОУ СОШ № 2 г. Тихорецка



*«Вечно изобретать, пробовать,  
совершенствовать и совершенствоваться –  
вот единственный курс учительской жизни»  
(К.Д. Ушинский)*

**Моя цель** – это компетентностный подход:  
повышение мотивации путем применения  
современных образовательных технологий,  
получение результата.





**Моя задача** - организация учебной деятельности с целью овладения новыми знаниями в результате собственного поиска.

**Главная цель Концепции преподавания предметной области "География" - обеспечение качественного географического образования, направленного на формирование у обучающихся географической картины мира, географического мышления, основ географической культуры и компетенций, необходимых для успешной социализации и профессиональной деятельности в современном обществе.**



## **Анализ текста о последствиях изменения** **климата на примере засухи в Африке**

Ученикам предлагается текст с информацией о причинах и последствиях засухи, данные о снижении урожайности, об изменениях в животном мире.

**Функциональная грамотность:** Ученики должны извлечь информацию из текста, определить причинно-следственные связи, оценить масштабы проблемы, предложить возможные пути решения (например, внедрение засухоустойчивых культур, строительство ирригационных систем).




**В следующих заданиях  
формируются компетенции  
читательской грамотности:**

-читать карту как текст, извлекать из нее информацию, анализировать пространственные закономерности, делать выводы и прогнозы;

-анализировать географическую информацию, фотографии, рисунки, схемы, диаграммы, графики, видеоматериалы и извлекать из них информацию;

- выделять главную мысль, ключевые понятия, причинно-следственные связи, примеры и аргументы из текста параграфа.

1 Тип 27 № 19579 

Прочитайте текст и выполните задания.


**Сомалийское течение**

Сомалийское течение — единственное холодное течение в Мировом океане, направленное от экватора к Северному тропику. Сомалийское течение возникает из-за того, что летний юго-западный ветер отгоняет поверхностные воды от побережья полуострова Сомали, создавая условия для подъема глубинных холодных вод на поверхность. Достигнув поверхности океана, холодные воды образуют поток шириной до 150–200 км, устремляющийся в теплое Аравийское море. Температура воды в Сомалийском течении в среднем составляет 21–25 °С, но может понижаться до 13 °С. Зимой северо-восточный ветер начинает переносить воды в обратном направлении, при этом подъем холодных глубинных вод в этот период года практически прекращается.

[Свернуть](#)

В каком океане возникает течение, о котором говорится в тексте?

Ответ:

2 Тип 30 № 7735 

Определите страну по ее краткому описанию.

Особенностями географического положения этой страны являются положение в Северном и Восточном полушариях и наличие выхода к одному из морей Атлантического океана. Эта страна имеет сухопутную границу лишь с двумя странами. На территории страны находится крайняя северная точка материка, на котором она расположена. Название столицы совпадает с названием государства.

Ответ:

Завершить работу, свериться с ответами, увидеть решения.

Сохранить

В каком из перечисленных регионов эксплуатационная длина железнодорожных путей общего пользования за период с 1995 по 2010 г. сократилась?

Площадь территории и эксплуатационная длина железнодорожных путей общего пользования отдельных регионов РФ

Регион	Площадь территории, тыс. км <sup>2</sup>	Эксплуатационная длина железнодорожных путей общего пользования, км			
		1995 г.	2000 г.	2005 г.	2010 г.
Омская область	141,1	888	775	752	752
Республика Бурятия	351,3	1199	1199	1227	1227
Курганская область	71,5	748	748	748	748
Томская область	314,4	344	346	346	346

- 1) Омская область
- 2) Республика Бурятия
- 3) Томская область
- 4) Курганская область

Используя данные графика, определите миграционный прирост населения Российской Федерации в 2009 году. Ответ запишите в тысячах.



Ответ:

Задания, которые способствуют формированию компетенций математической грамотности:

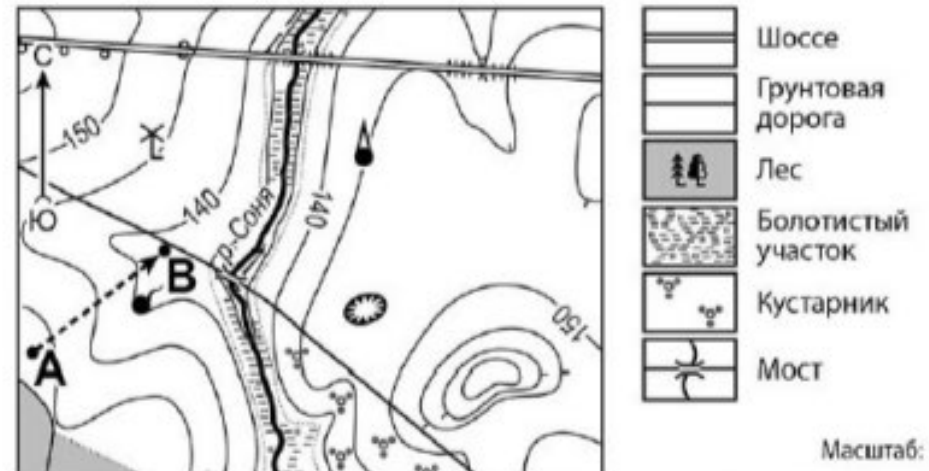
- измерять расстояния на карте и определять их на местности, переводить масштаб из одного вида в другой;
- определять координаты объектов на карте и использовать их для решения задач;
- определять плотность населения региона или страны на основе данных о площади и численности населения, считать естественный прирост по данным рождаемости и смертности.

**Примеры, которые помогают мне  
формировать естественно-научную  
грамотность:**

- объяснять причины образования рельефа, климата, природных зон, круговорота воды в природе, движения литосферных плит и других природных явлений;
- анализировать влияния сельского хозяйства, промышленности, транспорта и других видов человеческой деятельности на природные экосистемы.

3

Рассмотрите фрагмент топографической карты и выполните задания



3.3. Какой из изображённых на фотографиях объектов может быть размещен в точке маршрута А-В? Укажите в ответе букву, которой обозначен этот объект



А – футбольное поле



Б – автобусная остановка



В – скамейка

Ответ.



### **Примеры заданий на формирование глобальных компетенций:**

- Как изменилась бы площадь Австралии, если бы уровень Мирового океана понизился на 200м ?
- Разрушение озонового слоя: причины и последствия.
- Чем опасны для планеты лесные пожары в Сибири?

### **Глобальные компетенции формирую на уроках, т.к. это помогает:**

- изучать глобальные и межкультурные проблемы;
- понимать и ценить различные мнения и точки зрения;
- успешно и уважительно взаимодействовать с другими и принимать меры для коллективного благополучия и устойчивого развития.

## Задания по формированию финансовой грамотности:

- анализ влияния климата, природных ресурсов, географического положения и других географических факторов на экономическую деятельность и финансовое благополучие отдельных людей, регионов и стран.

Семья Бориса планируют летнюю поездку в Большереченский зоопарк Омской области. Родители сказали, что расходы на транспорт, билет в зоопарк и обед они оплачивают из семейного бюджета, а если Борис хочет приобрести сувениры, игрушки, конструктор то он должен для этого накопить деньги из карманных расходов которые ему дают по 300 рублей в месяц, он решил откладывать в копилку по 200 рублей в месяц. Какие и сколько товаров он может купить через год во время поездки в зоопарк на все накопленные деньги?

Стоимость товара.

- 1) сувенир с изображением животных – 100 рублей.
- 2) набор игрушечных черепашек за 1500 руб.
- 3) конструктор LEGO животный мир за 1800 руб.

Существуют различные тарифы и категории авиабилетов. Класс авиабилета определяет сервис, который вам будет обеспечен в течение полета. В зависимости от класса цены на авиабилеты одной и той же компании на один и тот же рейс сильно различаются. У каждой компании есть разные типы льготных тарифов, количество которых может меняться в зависимости от времени года.

Вам необходимо купить авиабилет от Омска до Москвы на семью из 3 человек на один рейс, учитывая, что мама может с вами не полететь, если ей на работе не дадут отгулы и ее билеты необходимо будет сдать. Сумма, которой вы располагаете 15 000 рублей.

The screenshot displays a flight search results page. It features two main flight cards. The first card is for a 'Победа' (Pobeda) airline, showing a flight from Omsk to Moscow with a departure time of 08:15 and a return time of 09:00. It lists three fare options: 'Без багажа' (3 845 Р), '23 кг багажа' (5 438 Р), and '2x23 кг багажа' (8 938 Р). The second card is for 'S7 Airlines', showing a flight from Omsk to Moscow with a departure time of 06:55 and a return time of 07:35. It lists three fare options: 'Без багажа' (4 660 Р), '23 кг багажа' (7 217 Р), and '32 кг багажа' (13 733 Р). The interface includes various filters and a 'Выбрать' (Select) button for each option.

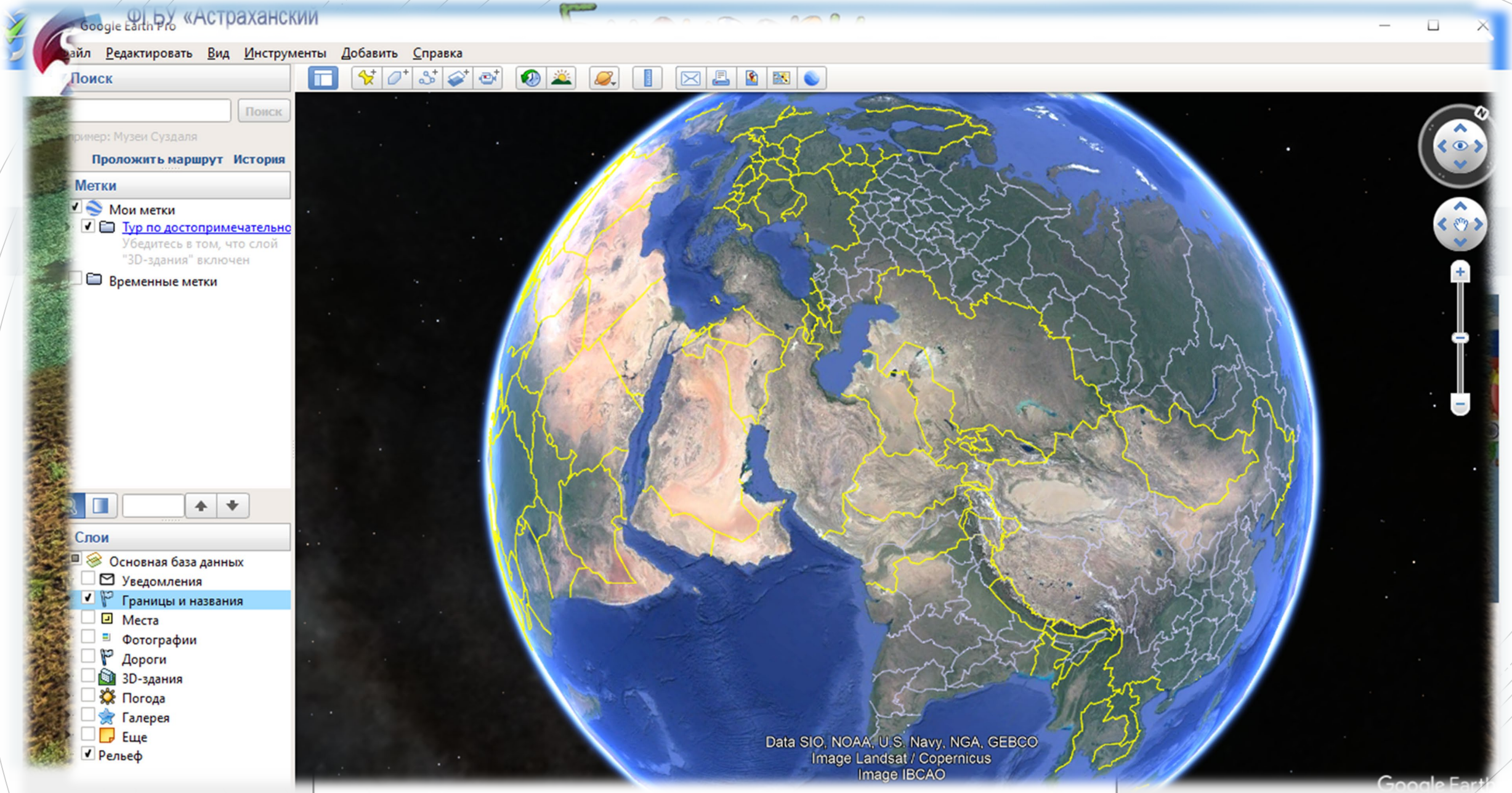
Авиакомпания	Класс	Время вылета	Время прибытия	Тип полета	Цена	Условия
Победа	Без багажа	08:15	09:00	Прямой	3 845 Р	Обмен со сбором
	23 кг багажа	08:15	09:00	Прямой	5 438 Р	Возврат со сбором, Обмен со сбором
	2x23 кг багажа	08:15	09:00	Прямой	8 938 Р	Возврат со сбором, Обмен со сбором
S7 Airlines	Без багажа	06:55	07:35	Прямой	4 660 Р	Обмен со сбором
	23 кг багажа	06:55	07:35	Прямой	7 217 Р	Возврат со сбором, Обмен со сбором
	32 кг багажа	06:55	07:35	Прямой	13 733 Р	Возврат со сбором



## Ключом к формированию креативного мышления для меня стали методы:

1. Проблемное обучение ("Как улучшить транспортную инфраструктуру в отдаленном регионе?").
2. Метод "Что, если..." ("Что, если бы все реки на Земле стали солеными?").
3. Метод аналогий и метафор ("Сравните речную систему с кровеносной системой человека.")







## **Функциональная грамотность ученика**

— это цель и результат образования.

**Формирование функциональной грамотности** — обязательное условие работы любого учителя и моей методической системы. Это мой ориентир, подобно компасу, благодаря которому я провожу свои уроки.



The background features a series of concentric circles in light gray, some solid and some dashed, creating a ripple effect. A dark gray rectangular box is centered on the page, containing the main text.

# Спасибо за внимание!

Контакты для связи:

+7(960)125-24-07

[tatyanabylgina@yandex.ru](mailto:tatyanabylgina@yandex.ru)