

**Муниципальное бюджетное общеобразовательное
учреждение гимназия «Эврика»
имени кавалера ордена Красной Звезды дважды
кавалера ордена Ленина
Василия Александровича Сухомлинского
город- курорт Анапа**

III Всероссийская научно-практическая конференция



**Елена Вячеславовна Попова,
директор гимназии
Тел: 89884869620**

ТЕМА: Психолого-педагогические классы: опыт сетевого взаимодействия как инструмент привлечения талантливой молодежи в профессию и первый этап профессиональной социализации будущего учителя

- Директор МБОУ гимназия «Эврика» им. В. А. Сухомлинского
- Почетный работник сферы образования
- Учитель высшей категории
- Эксперт «Созвездие флагманов образования»
- Финалист Всероссийского конкурса «Директор года 2023»
- Победитель регионального конкурса «Женщина руководитель года 2022»
- Лауреат Всероссийского конкурса «Педагогический дебют» в номинации «Молодые управленцы»
- Победитель Всероссийского конкурса «Эффективный руководитель»



Попова Елена Вячеславовна

Педагогический стаж – 20 лет

Руководящая должность – 7 лет

Профильный класс социально-педагогической направленности МБОУ гимназия «Эврика» им. В. А. Сухомлинского

Профильный социально -педагогический класс (ППК) – объединение обучающихся образовательной организации, характерологическими признаками которого являются: избирательный принцип комплектования состава учащихся; профилирование обучения за счет включения в учебный план предметов психолого-педагогической и гуманитарной направленности; обеспечение деятельностного подхода в обучении на основе активного освоения и использования школьниками элементов педагогических технологий; наличие отлаженной структуры взаимодействия с организациями образования и другими социальными партнерами.

Партнеры ППК гимназии "Эврика":

- Всероссийский детский центр "Смена"
- Московский государственный педагогический университет (МПГУ)





Цель:

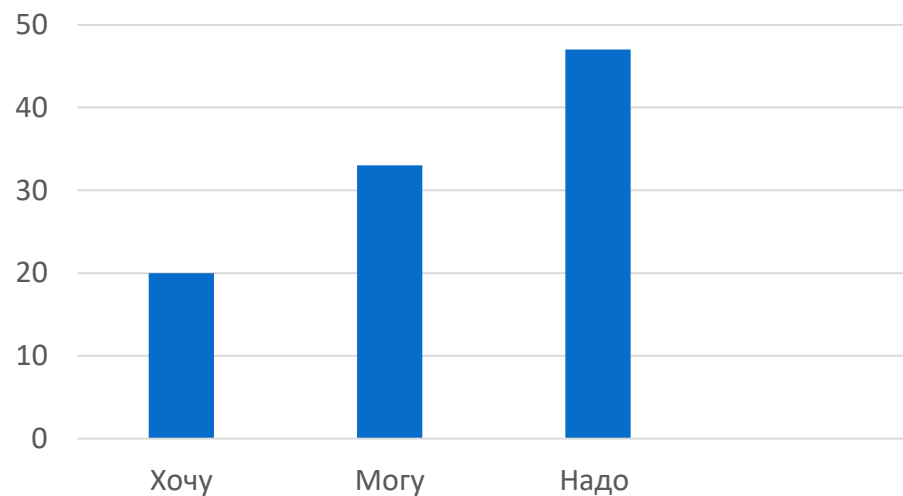
- выявление педагогически одаренных школьников и формирование у них готовности к профессионально-личностному самоопределению;
- интеграция педагогически одаренных школьников в профессиональное сообщество на этапе обучения в школе.

Образовательные задачи:

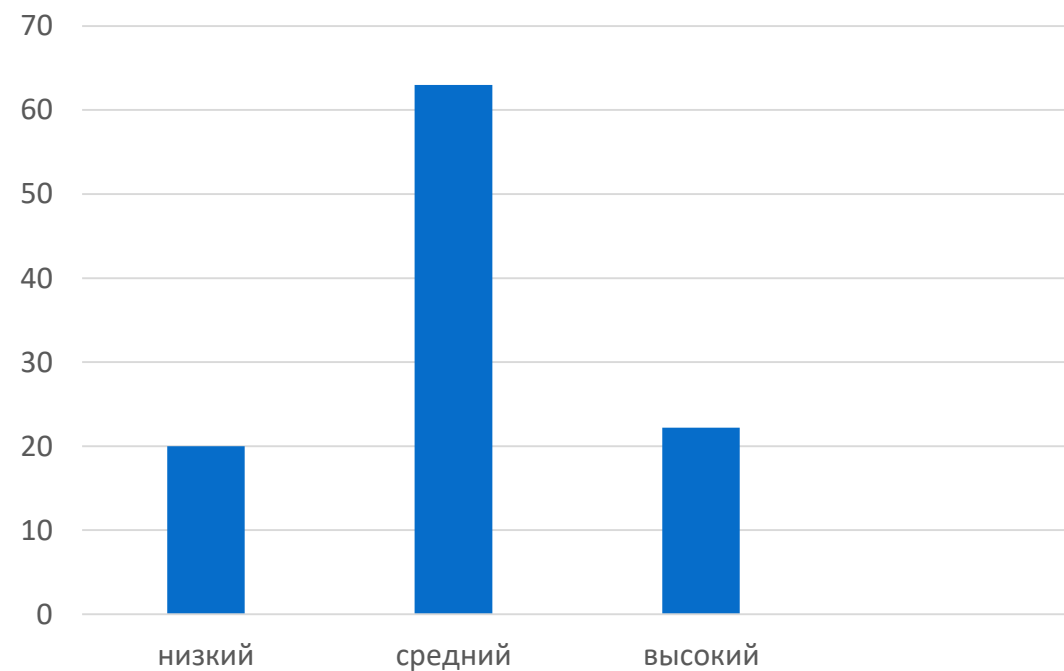
- формирование у школьников представлений о человекоцентрированной профессиональной деятельности;
- предоставление возможностей для получения опыта психолого-педагогической и социально-педагогической деятельности (профессиональные пробы);
- развитие у школьников навыков XXI века (в том числе склонностей и способностей к психолого-педагогической деятельности).



Уровень мотивации



Готовность к профессиональному самоопределению



Модель профильного обучения в гимназии



Сетевое взаимодействие в психолого-педагогических классах

7

Цель

привлечение талантливой молодежи в
профессии психолога и педагога

1

2

3

4

**Эффективное сетевое
взаимодействие**

**Увеличение числа абитуриентов на
соответствующие специальности**

**Положительный эффект на
профессиональную ориентацию и
мотивацию учащихся**

Ожидаемые результаты для обучающихся:

8



развитие
эмоционального
интеллекта;
развитие личностных
качеств и навыков;
развитие социальной
активности и
социальной
ответственности.



расширение
представлений о
мире людей и мире
профессий;
формирование
позитивного и
осмысленного
имиджа
педагогической
профессии.



развитие психологических
представлений об
образовательном процессе и
навыков по использованию
психологических знаний в
решении педагогических
задач,
развитие навыков
самообразования и
организации образовательных,
учебных событий,
повышение мотивации к
образовательной
деятельности.



понимание своей
индивидуальности;
развитие личностных
качеств и навыков;
повышение самооценки;
профессионально-
личностное
самоопределение.



Положение о сетевой
форме реализации
образовательной
программы психолого-
педагогических классов,



Положение о Психолого-
педагогических классах,



Договоры с
социальными
партнерами.

ПОЛОЖЕНИЕ
о сетевой форме реализации образовательной программы психолого-педагогического класса

1. Общие положения

1.1. Положение о сетевой форме реализации образовательной программы психолого-педагогического класса (далее – Положение) определяет особенности реализации образовательных программ в сетевой форме, в том числе статус, содержание и организацию образовательной деятельности в профильных психолого-педагогических классах (далее – ППК) в общеобразовательных организациях, а также порядок и принципы взаимодействия образовательных организаций с другими организациями при реализации образовательных программ в сетевой форме.

1.2. Положение разработано в соответствии с федеральными законами, подзаконными актами системы образования РФ:

- Федеральный закон от 29.12.2012 № 273-ФЗ «Об образовании в Российской Федерации»;
- Федеральный закон от 02.12.2019 № 403-ФЗ «О внесении изменений в Федеральный закон «Об образовании в Российской Федерации»;
- Федеральный закон «Об образовании в Российской Федерации» (утвержден приказом Министерства просвещения Российской Федерации от 17.05.2012 № 413);
- Федеральный закон «О государственном стандарте среднего общего образования» (утвержден приказом Министерства просвещения Российской Федерации от 02.12.2019 № 403-ФЗ «О внесении изменений в Федеральный закон «Об образовании в Российской Федерации»);
- приказом Министерства просвещения Российской Федерации от 02.12.2019 № 403-ФЗ «О внесении изменений в Федеральный закон «Об образовании в Российской Федерации»;
- приказом Министерства просвещения Российской Федерации от 17.05.2012 № 413;
- приказом Министерства просвещения Российской Федерации от 22.05.2021 № 115 «Об утверждении образовательной деятельности образовательных организаций – базовых организаций среднего общего образования (обсуждения по общему образованию)»;
- приказом Минобрнауки России от 22.05.2021 № 115 «Об утверждении образовательной деятельности образовательных организаций – базовых организаций среднего общего образования (обсуждения по общему образованию)»;
- приказом Минобрнауки России от 22.05.2021 № 115 «Об утверждении образовательной деятельности образовательных организаций – базовых организаций среднего общего образования (обсуждения по общему образованию)»;

ПОЛОЖЕНИЕ

о профильном психолого-педагогическом классе

МБОУ гимназия «Эврика» муниципального образования город-курорт Анапа имени кавалера ордена Красной Звезды, дважды кавалера ордена Ленина Василия Александровича Сухомлинского

1. Общие положения

1.1. Положение о профильном психолого-педагогическом классе (далее – Положение) МБОУ гимназия «Эврика» муниципального образования город-курорт Анапа имени кавалера ордена Красной Звезды, дважды кавалера ордена Ленина Василия Александровича Сухомлинского (далее – гимназия «Эврика» имени В.А. Сухомлинского) разработано с учетом положений Федерального закона от 28.12.2012 № 273-ФЗ «Об образовании в Российской Федерации», иных законодательных и нормативных правовых актов и определяет порядок осуществления образовательной деятельности в профильных психолого-педагогических классах.

2. Определение статуса психолого-педагогического класса в рамках ФГОС среднего общего образования.

2.1. Статус психолого-педагогического класса определяется в соответствии с данным Положением и закрепляется приказом руководителя гимназии «Эврика» имени В.А. Сухомлинского.

2.2. Классы психолого-педагогической направленности могут быть организованы в гимназии «Эврика» имени В.А. Сухомлинского, в которую зачислены обучающиеся на уровень среднего общего образования (далее – базовая организация), в рамках любых профилей.

2.3. При определении профилей и выбора моделей реализации образовательной программы психолого-педагогического класса основными условиями являются:

- выбор обучающегося и (или) его родителей (законных представителей);
- положительное заключение о результатах индивидуального отбора поступающих на обучение в психолого-педагогический класс;
- кадровые условия в базовой образовательной организации;
- материально-технические условия в базовой образовательной организации;
- учебно-методические условия в базовой образовательной организации.

Кластер универсальных педагогических компетенций Всероссийского детского центра «Смена»

10

- - реализуется в рамках внеурочной деятельности;
- - срок реализации – 2 года.

I. Проведение профессиональных проб (диагностики уровня сформированности профессионального самоопределения, учитывающая возрастные потребности акцентирующая внимание личностно-деятельностном подходе);

II. Формирование и реализация как общей программы, так и индивидуально ориентированных программ образования с учетом результатов диагностики;

III. Реализация спец.курсов в рамках внеурочной деятельности согласно учебно-тематическому плану образовательной программы. Педагогическое взаимодействие с более младшими детьми, разработка и проведение мини-уроков, воспитательных мероприятий и др.

IV. Экскурсии в образовательные организации высшего профессионального образования (очные, дистанционные);

V. Итоговая аттестация: создание и защита индивидуального или коллективного проекта.



Внеурочная деятельность / дополнительное образование / курсы в рамках части учебного плана, формируемой участниками образовательной деятельности / социальная практика

11

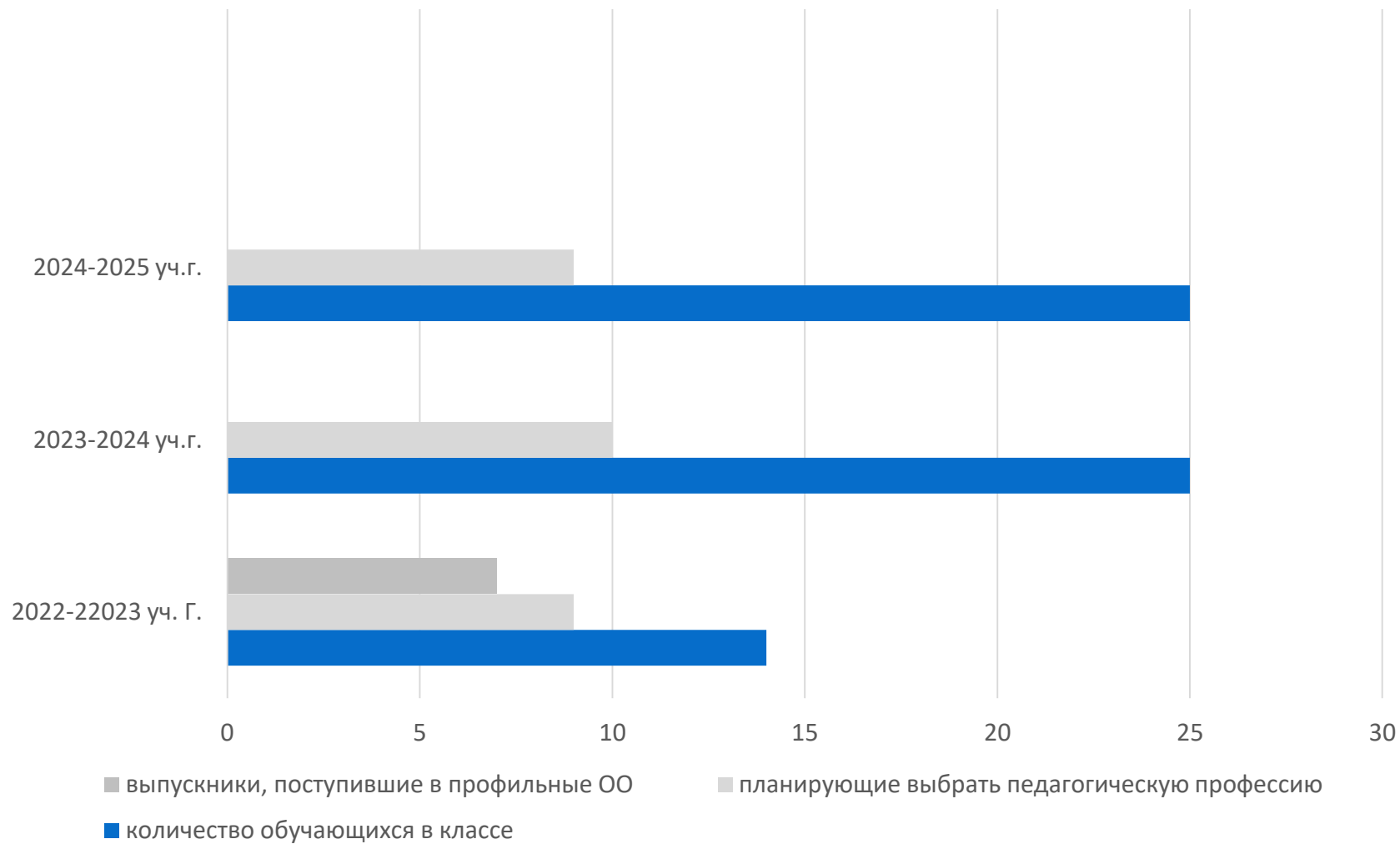
На профильном этапе (10–11 классы) продолжается специализированное развитие личности обучающихся, формируются их запросы профессионального плана.

В учебный план, помимо профильных предметов (русский язык, литература, иностранный язык, биология, история) включены спецкурсы, формирующие универсальные компетенции:

- использование стратегий и методов эффективного общения;
- эмпатия и социальная наблюдательность;
- самоорганизация, рефлексия;
- навыки поддержки, убеждения и осуществления влияния (эмпاورмент);
- навыки самопрезентации и презентации собственного продукта;
- навыки социального проектирования;
- системное критическое мышление;
- межкультурное взаимодействие;
- экономическая культура, в том числе финансовая грамотность;
- навыки работы в группе и с группой и др.



Количественный анализ психолого-педагогических классов



Результативность ПРОЕКТА



01

позволяет психологически
подготовить старшеклассников для
работы с детьми

02

обрести уверенность в своих
способностях

03

сформировать новые социальные
связи

04

создать условия для осознанного
выбора профиля будущей
профессии