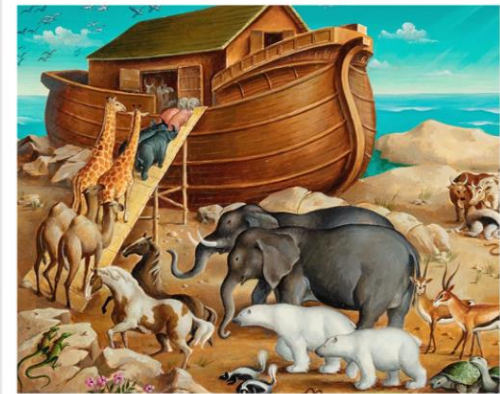
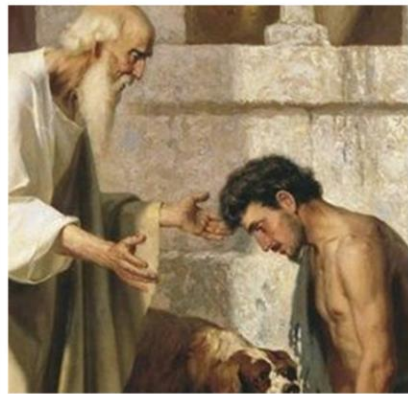


Библейский код русской литературы: учимся видеть и анализировать аллюзии для успешной сдачи ОГЭ и ЕГЭ

Молоканова Татьяна Владимировна,
методист кафедры филологического образования
ГБОУ ИРО Краснодарского края



Практический инструментарий для работы с библейскими аллюзиями
на уроках литературы при подготовке к экзаменам

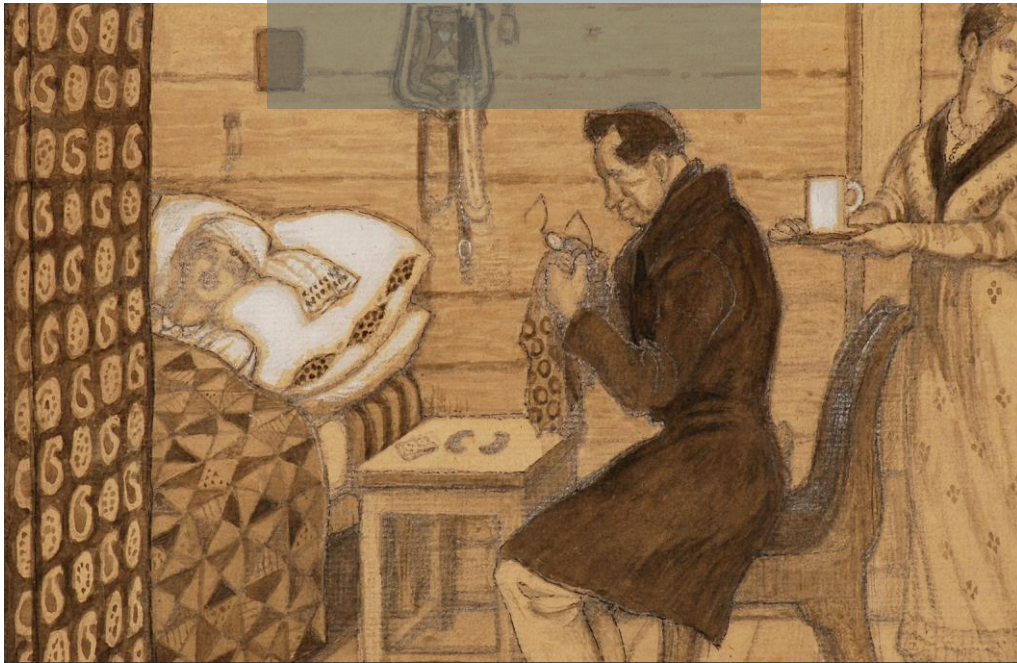


#КУЛЬТУРНЫЙ

КОД.

Россия





ПРОЕКТ "А.С. ПУШКИН. БОЛДИНСКАЯ ОСЕНЬ"

СТАНЦИОННЫЙ СМОТРИТЕЛЬ

АЛЛЮЗИЯ

(от лат. *allusio* — «намёк, шутка») — это стилистическая фигура, заключающаяся в сознательном, не прямо указанном намёке на общеизвестный исторический, мифологический, литературный или библейский факт, персонажа или сюжет

ГРАМОТА.РУ

Правильно: *аллюзия к чему-либо* и (новое употребление, возникшее в результате смешения слов *аллюзия* и *намек*) *аллюзия на что-либо*. См.: Лазуткина Е. М. Словарь грамматической сочетаемости слов русского языка. М., 2012.



ПОЧЕМУ ЭТО
ТАК ВАЖНО
ДЛЯ ОГЭ И ЕГЭ?

НЕОБХОДИМОЕ
УСЛОВИЕ ДЛЯ
ВЫПОЛНЕНИЯ
ЗАДАНИЙ

Особенно в ЕГЭ по литературе —
задания с развернутым ответом

УМЕНИЕ
НАХОДИТЬ
АЛЛЮЗИЮ —
ЭТО...

ПРЯМОЙ ПУТЬ К
ГЛУБОКОМУ
ПОНИМАНИЮ
ТЕКСТА

Автор использует аллюзию, чтобы
вложить в свой текст целый пласт
смыслов из другого произведения,
придать ему глубину, масштаб,
драматизм или иронию

ПРИЗНАК
ВЫСОКОЙ
ЧИТАТЕЛЬСКОЙ
КОМПЕТЕНЦИИ

Экзаменаторы ценят, когда
выпускник видит эти скрытые
связи

АКТУАЛИЗАЦИЯ ДЛЯ ЭКЗАМЕНА

ОГЭ

Задания на анализ средств выразительности, сравнение текстов. Умение увидеть аллюзию — признак глубокого прочтения

ЕГЭ

Аллюзия — мощное средство художественной изобразительности, которое нужно называть и анализировать

ЕГЭ
(СОЧИНЕНИЕ)

Анализ аллюзий позволяет выйти на соответствие критерию «Глубина раскрытия темы», который отличает хорошее сочинение от отличного. Это путь к баллам за свои мысли и наблюдения.

ЕГЭ по РЯ
(ЗАДАНИЕ 26,
СОЧИНЕНИЕ)

Использование литературных примеров с аллюзиями в аргументах показывает высокий уровень культурной эрудиции

ЧЕМ АЛЛЮЗИЯ ОТЛИЧАЕТСЯ ОТ ЦИТАТЫ?

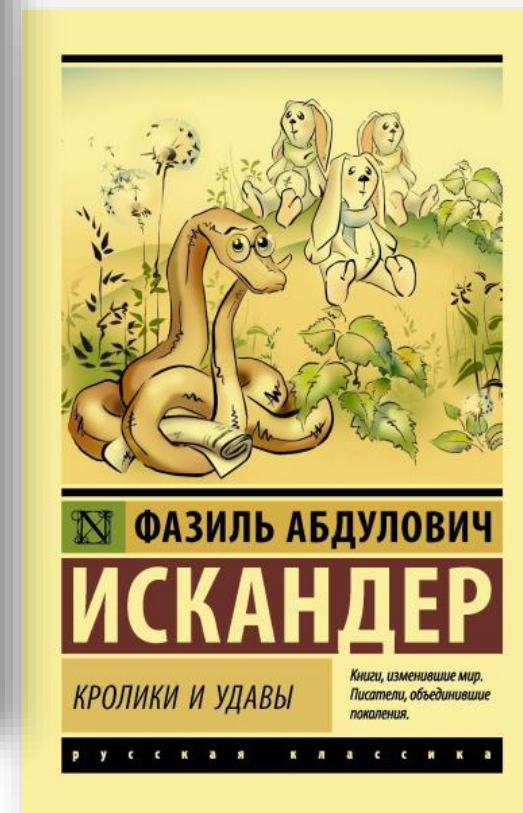
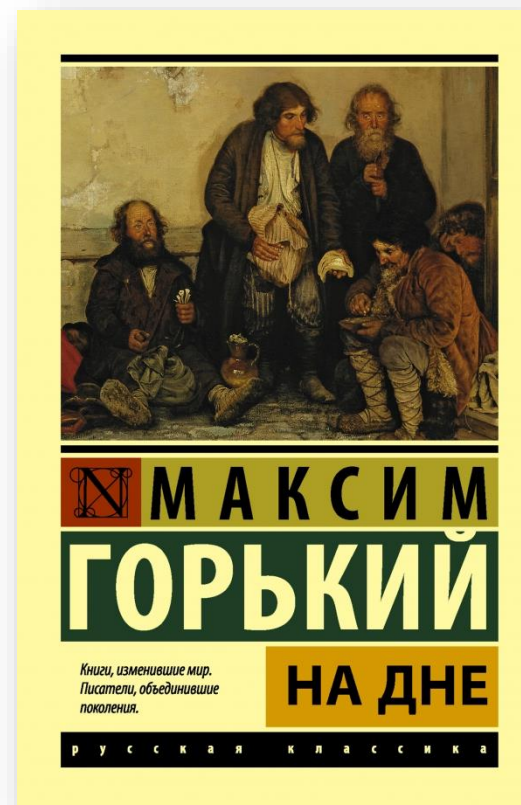
Мы говорим не о богословии,
а о культурном коде и литературном приёме.
Наша задача — помочь ученику увидеть, как автор использует
общеизвестный сюжет для раскрытия своего замысла


ЦИТАТА — это прямая, дословная выдержка из другого текста. Она обычно оформляется кавычками

Пример: Лука говорит в пьесе Горького «На дне»: «Во что веришь, то и есть». Это почти прямая цитата из Евангелия от Матфея: «По вере вашей да будет вам»

АЛЛЮЗИЯ — это косвенный, непрямой намёк, который требует от читателя расшифровки. Кавычки не требуются

Пример: Название романа Фазиля Искандера «Кролики и удавы» — это аллюзия на библейский сюжет о Адаме и Еве (змеи-искусители и наивные кролики-люди). Прямой цитаты тут нет, но отсылка очевидна



The background of the slide is a close-up photograph of a tiger's fur, showing bold, vertical stripes in shades of dark brown, black, and golden-brown. The texture of the fur is visible, giving it a tactile quality.

ПРИМЕРЫ АЛЛЮЗИЙ К БИБЛЕЙСКИМ СЮЖЕТАМ



«ВЕЛИКИЙ
ИНКВИЗИТОР»
Ф.М. ДОСТОЕВСКОГО
(РОМАН «БРАТЯ
КАРАМАЗОВЫ»)

АЛЛЮЗИЯ

Весь сюжет главы — развёрнутая
аллюзия к евангельскому рассказу об
искушении Христа в пустыне. Инквизитор
пересказывает и трактует это событие

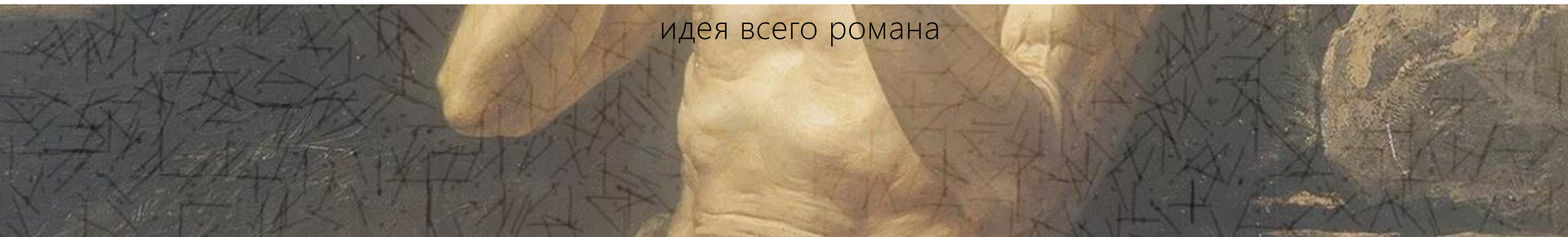




РОМАН
Ф.М. ДОСТОЕВСКОГО
«ПРЕСТУПЛЕНИЕ И
НАКАЗАНИЕ»

АЛЛЮЗИЯ

Достоевский использует аллюзию (притча о воскресении Лазаря), чтобы показать философский путь спасения своего героя. Это не юридическое наказание, а духовное воскрешение. Это центральная идея всего романа





СТИХОТВОРЕНИЕ А. АХМАТОВОЙ «ЛОТОВА ЖЕНА»

АЛЛЮЗИЯ

Само название — аллюзия к ветхозаветному сюжету о жене Лота, которая оглянулась на горящие Содом и Гоморру и превратилась в соляной столп. Ахматова проводит параллель с трагедией своей эпохи

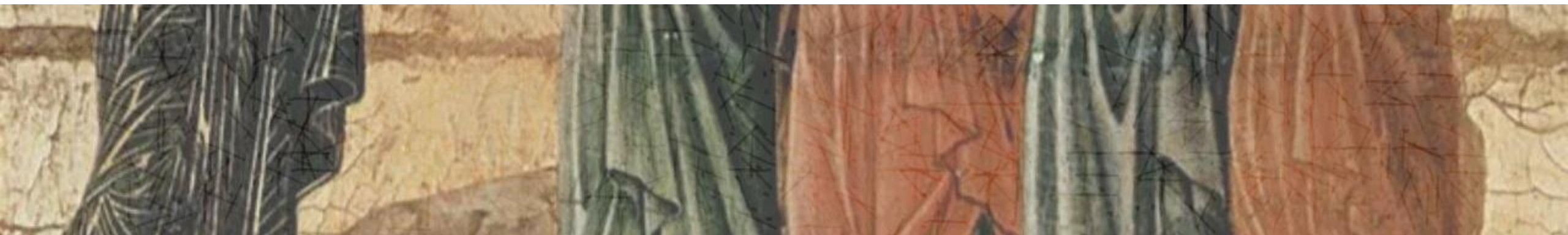


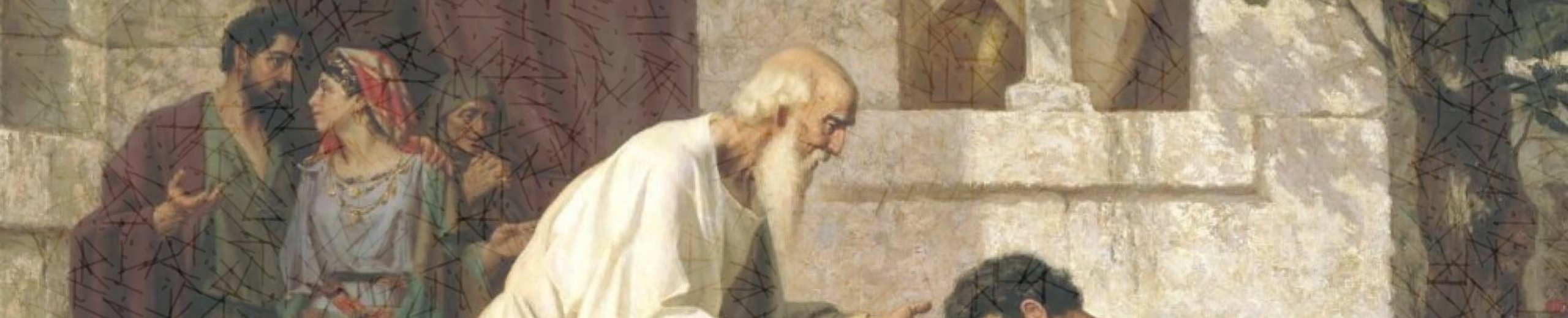


АЛЛЮЗИЯ

ПОЭМА
А. БЛОКА
«12»

Фигура Христа в конце поэмы — сложнейшая аллюзия, которая до сих пор вызывает споры. Блок не цитирует Библию, но намёк на образ Христа, идущего во главе красногвардейцев, меняет всё восприятие произведения





АЛЛЮЗИЯ

ПОВЕСТЬ
А.С. ПУШКИНА
«СТАНЦИОННЫЙ
СМОТРИТЕЛЬ»

Пушкин показывает трагедию одиночества и родительского горя, лишённую дидактического религиозного разрешения. Мир сложнее, а счастье одного может стать причиной трагедии другого. Эта аллюзия (притча о блудном сыне) позволяет говорить о многоплановости произведения Пушкина



КАК АНАЛИЗИРОВАТЬ АЛЛЮЗИЮ В СОЧИНЕНИИ?

ПРАКТИЧЕСКИЙ АЛГОРИТМ ДЛЯ УЧИТЕЛЯ И УЧЕНИКА



ШАГ 1: ВЫЯВИТЬ НАМЁК

Узнать, к чему именно текст отсылает (сюжет, персонаж)

«Автор использует аллюзию на...»

ШАГ 2: ОПИСАТЬ
ИСХОДНЫЙ СМЫСЛ

Кратко вспомнить, в чём был первоначальный смысл этого библейского сюжета

«Исходный смысл этого сюжета заключается в...»

ШАГ 3: СОПОСТАВИТЬ

Сказать, как этот библейский смысл преломляется в новом тексте: повторяется ли он, усиливается, искажается или опровергается?

«Однако автор [развивает/углубляет/опровергает] этот смысл, показывая, что...»

ШАГ 4: СДЕЛАТЬ ВЫВОД

Для чего автор использовал эту аллюзию?

Какой новый смысл она придаёт тексту?

(Придаёт трагизма, показывает преемственность, создаёт иронию, укрупняет масштаб конфликта до общечеловеческого)

«Таким образом, этот приём позволяет автору...»

СХЕМА АНАЛИЗА ПОВЕСТИ А.С. ПУШКИНА «СТАНЦИОННЫЙ СМОТРИТЕЛЬ» ЧЕРЕЗ АЛЛЮЗИЮ К ПРИТЧЕ О БЛУДНОМ СЫНЕ

1. ШАГ

Выявление
аллюзии (работа
с текстом - задание
на узнавание)

2. ШАГ

Сопоставительный
анализ (глубокая
работа - задания ЕГЭ)

3. ШАГ

Формулирование
**итогового
вывода** (для
заданий с
развернутым
ответом ЕГЭ)

4. ШАГ (для ОГЭ)

Практические
задания для
подготовки к
экзаменам
(развитие устной и
письменной речи,
анализ средств
выразительности)

4. ШАГ (для ЕГЭ)

Практические
задания для
подготовки к
экзаменам
(задания с
развернутым
ответом)

для подготовки учеников к ОГЭ и ЕГЭ

Задача для класса: «Найдите в тексте повести прямые и косвенные отсылки к библейской притче»

1. ШАГ

Выявление
аллюзии
(работа с
текстом -
задание на
узнавание)

Элемент аллюзии	Притча о блудном сыне (Лк. 15: 11-32)	«Станционный смотритель» А.С. Пушкин	Вывод для ученика (Как это работает?)
Основной сюжет	Младший сын просит у отца свою долю наследства, уходит из дома, растрчивает имение и возвращается с покаянием	Дочь Самсона Вырина, Дуня, уезжает из дома с проезжим гусаром Минским	Пушкин использует узнаваемую схему сюжета: уход ребенка из родительского дома
Картины/Ил люстрации	В притче нет иллюстраций, но её часто изображали в живописи	В доме смотрителя висят «картинки, изображающие историю блудного сына»	Пушкин сам указывает нам на параллель. Картинки — ключ к пониманию замысла
Мотив дороги	Сын уходит «в дальнюю сторону»	Дуня уезжает на кибитке с гусаром в Петербург	Дорога символизирует разрыв с семьей, уход в новую, неизвестную жизнь
Раскаяние и возвращение	Сын «пришёл в себя» и сказал: «Встану, пойду к отцу моему и скажу ему: отче! я согрешил против неба и пред тобою»	Дуня возвращается, но уже после смерти отца. Она «молит о прощении» у его могилы	Это самое важное расхождение. Раскаяние и возвращение запаздывают

Задача для класса: «Давайте посмотрим, где Пушкин следует притче, а где спорит с ней. Как это меняет смысл?»

2. ШАГ

Сопостави-
тельный
анализ
(ЕГЭ)

Критерий сравнения	Притча (Библейский канон)	Повесть Пушкина (Авторское переосмысление)	Глубокий вывод (для сочинения на ЕГЭ)
Причина ухода	Сознательное решение сына, его гордыня и желание свободы	Обман, соблазн, слабость Дуни и настойчивость Минского. Дуня — жертва обстоятельств	Пушкин усложняет мотивировку. Его герои не символичны, а реалистичны. Их поступки обусловлены жизнью, а не только свободной волей
Роль «искусителя»	Отсутствует. Сын сам принимает решение	Появляется фигура «гусара- искусителя» Минского, который соблазняет и похищает Дуню	Введение этого персонажа сдвигает акцент с вины ребенка на вину общества, случайных роковых обстоятельств
Судьба отца	Отец ждёт, видит возвращение сына издалека, бежит навстречу, прощает и устраивает пир	Отец тоскует, спивается и умирает в одиночестве и нищете. Его ждет трагический финал	Это главный полемический ход Пушкина. В мире нет гарантированного прощения и счастливого конца. Жизнь часто жестока и несправедлива
Финал и покаяние	Счастливый конец: прощение, восстановление в правах, радость	Трагический конец: покаяние Дуни запоздало, она не получила прощения от отца и будет мучиться чувством вины всю жизнь	Пушкин спорит с дидактизмом притчи. Он показывает не абстрактную схему «грех-наказание-прощение», а реальную человеческую боль, последствия которых необратимы

3. ШАГ

Формулирование ИТОГОВОГО ВЫВОДА

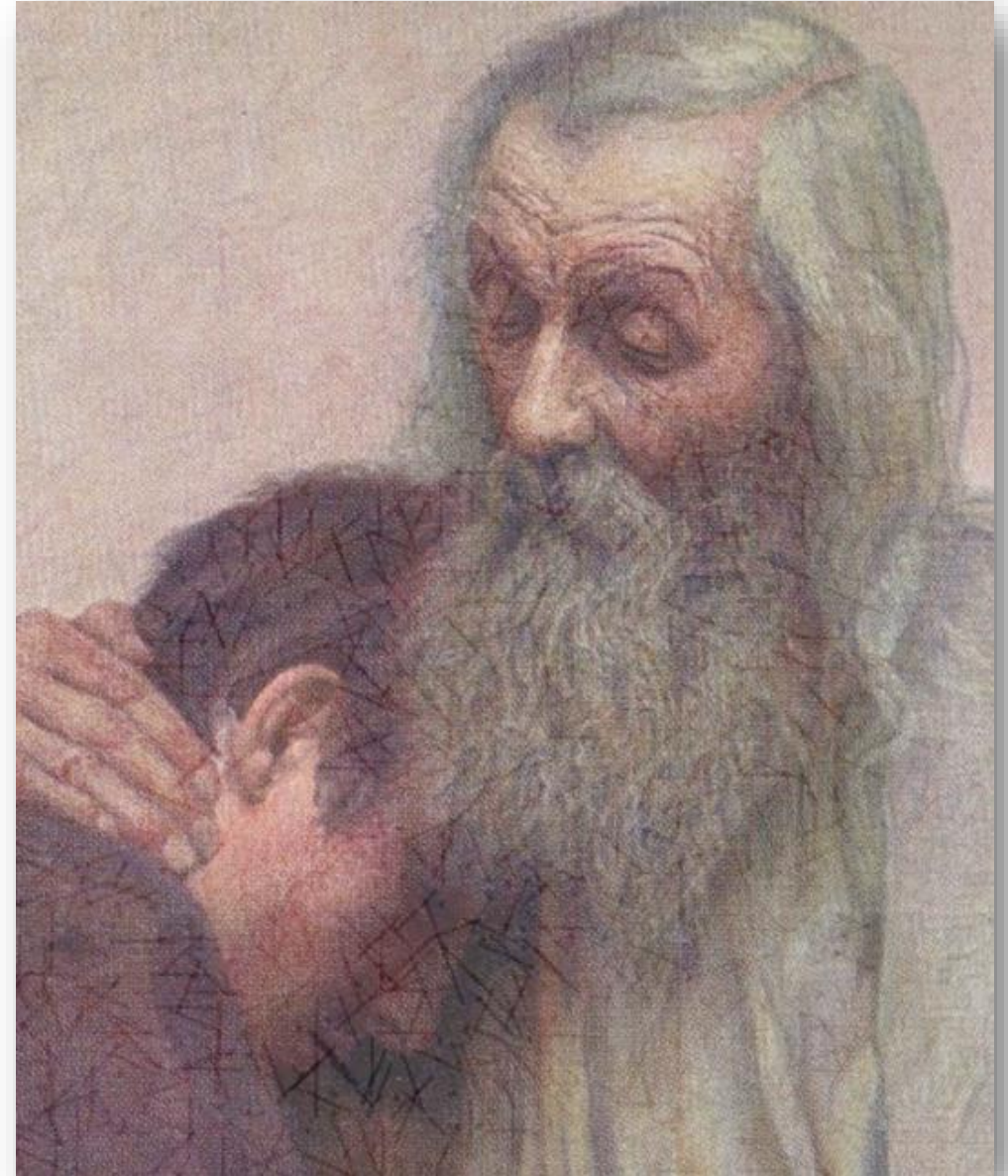
(для заданий с
развернутым
ответом ЕГЭ)

Ключевой тезис для аргументации

Александр Сергеевич Пушкин использует аллюзию к притче о блудном сыне не для того, чтобы её повторить, а для того, чтобы вступить с ней в полемику и показать сложность реальной жизни.

Если в библейском тексте центральная идея - это всепрощающая отцовская любовь и спасительная сила раскаяния, то Пушкин акцентирует необратимость потерь, трагедию «маленького человека», чья жизнь может быть разрушена волей случая и социальным неравенством.

Аллюзия здесь служит для укрупнения масштаба трагедии Вырина: его история возводится до уровня вечного, общечеловеческого сюжета, что делает её ещё более пронзительной





4. ШАГ

Практические задания для подготовки к экзаменам
(развитие устной и письменной речи, анализ средств выразительности)

для ОГЭ (развитие устной и письменной речи, анализ средств выразительности)

Задание 1: «Какую роль в повести играют картинки, изображающие историю блудного сына?»
(**Ответ:** это средство художественной выразительности – аллюзия, которая создает параллель между библейской историей и судьбой героев повести)

Задание 2: «Сравните финалы притчи о блудном сыне и повести Пушкина. Сделайте вывод»

для ЕГЭ (написание сочинения, задание 17)

Возможные темы, где пригодится этот анализ:

1. «Как в произведении А.С. Пушкина «Станционный смотритель» раскрывается тема «блудного ребенка»?»
2. «Как социальные обстоятельства влияют на судьбу человека в русской литературе?» (на примере Вырина).
3. «Согласны ли вы с тем, что финал «Станционного смотрителя» безысходен?»
4. Какое наизидание для молодежи содержится в данном произведении?

Клише для ввода в сочинение: «Развивая вечный сюжет о блудном сыне, Пушкин, однако, переосмысляет его...», «Сознательная отсылка к библейской притче позволяет Пушкину усилить трагизм произошедшего...»



ПРИМЕР ВЫВОДА ДЛЯ СОЧИНЕНИЯ:

Используя аллюзию к притче о блудном сыне в повести «Станционный смотритель», Пушкин не просто заимствует сюжет, а переосмысляет его. Если в библейской притче сын раскаивается и получает прощение, то Дуня, «блудная дочь», не раскаивается, а её отец, в отличие от евангельского, умирает от тоски. Тем самым Пушкин показывает более сложный и трагичный характер человеческих отношений, который актуален и в настоящее время



Сепарация от родителей в психологии — это процесс постепенного отделения ребёнка от взрослых, которые его воспитывают, и развития независимости и самостоятельности. Это переход от симбиотических отношений к взаимодействию равных взрослых людей



Сепарация не означает разрыв эмоциональной связи, а лишь её трансформацию в более зрелую форму. **Успешно отделившийся взрослый ребёнок способен** построить с родителями отношения, основанные не на зависимости, а на искреннем интересе и взаимном уважении

АЛЛЮЗИЯ -

ЭТО МОЩНЫЙ ИНСТРУМЕНТ,
КОТОРЫЙ ПОЗВОЛЯЕТ АВТОРУ ВЕСТИ
ДИАЛОГ С КУЛЬТУРНОЙ ТРАДИЦИЕЙ,
А ЧИТАТЕЛЮ (И УЧЕНИКУ НА
ЭКЗАМЕНЕ) — ДЕМОНСТРИРОВАТЬ
ГЛУБИНУ ПОНИМАНИЯ ЭТОГО
ДИАЛОГА

