

ГЛАВА 2.
Методический анализ результатов ЕГЭ¹
по математике (базовый уровень)

РАЗДЕЛ 1. ХАРАКТЕРИСТИКА УЧАСТНИКОВ ЕГЭ
ПО МАТЕМАТИКЕ (базовый уровень)

1.1.Количество участников ЕГЭ по математике базового уровня (за 3 года)

Таблица 0-1

2023 г.		2024 г.		2025 г.	
чел.	% от общего числа участников	чел.	% от общего числа участников	чел.	% от общего числа участников
12063	52,23	12318	52,65	12179	49,34

1.2.Процентное соотношение юношей и девушек, участвующих в ЕГЭ (за 3 года)

Таблица 0-2

Пол	2023 г.		2024 г.		2025 г.	
	чел.	% от общего числа участников	чел.	% от общего числа участников	чел.	% от общего числа участников
Женский	8033	66,59	8230	66,81	8071	66,27
Мужской	4030	33,41	4088	33,19	4108	33,73

¹ При заполнении разделов Главы 2 рекомендуется использовать массив результатов основного дня основного периода ЕГЭ

1.3. Количество участников экзамена в Краснодарском крае по категориям (за 3 года)

Таблица 0-3

Категория участника	2023 г.		2024 г.		2025 г.	
	чел.	% от общего числа участников	чел.	% от общего числа участников	чел.	% от общего числа участников
Выпускник общеобразовательной организации текущего года	11998	99,46	12250	99,45	12118	99,5
Обучающийся образовательной организации среднего профессионального образования	46	0,38	36	0,29	43	0,35
Выпускник общеобразовательной организации, не завершивший среднее общее образование (не прошедший ГИА)	15	0,12	27	0,22	13	0,11
Обучающийся общеобразовательной организации, завершивший освоение образовательной программы по учебному предмету	4	0,03	5	0,04	5	0,04
В том числе участников с ограниченными возможностями здоровья	191	1,58	211	1,71	196	1,61

1.4. Количество участников экзамена в Краснодарском крае по типам² ОО

Таблица 0-3

№ п/п	Категория участника	2023 г.		2024 г.		2025 г.	
		чел.	% от общего числа участников	чел.	% от общего числа участников	чел.	% от общего числа участников
1	Вечерняя (сменная) общеобразовательная школа	125	1,04	130	1,06	111	0,91
2	Гимназия	1433	11,88	1446	11,74	1382	11,35

² Перечень категорий ОО может быть уточнен / дополнен с учетом специфики региональной системы образования

№ п/п	Категория участника	2023 г.		2024 г.		2025 г.	
		чел.	% от общего числа участников	чел.	% от общего числа участников	чел.	% от общего числа участников
3	Иное					3	0,02
4	Кадетская школа	15	0,12	23	0,19	22	0,18
5	Кадетская школа-интернат	31	0,26	31	0,25	10	0,08
6	Лицей	545	4,52	522	4,24	535	4,39
7	Общеобразовательное учреждение казачий кадетский корпус	31	0,26	42	0,34	28	0,23
8	Открытая (сменная) общеобразовательная школа	35	0,29	30	0,24	24	0,2
9	Президентское кадетское училище	28	0,23	17	0,14	37	0,3
10	Специальная (коррекционная) общеобразовательная школа	2	0,02	4	0,03	4	0,03
11	Специальная (коррекционная) школа-интернат	1	0,01				
12	Специальный (коррекционный) детский дом					21	0,17
13	Средняя общеобразовательная школа	9656	80,05	9879	80,2	9740	79,97
14	Средняя общеобразовательная школа с углубленным изучением отдельных предметов	24	0,2	63	0,51	51	0,42
15	Средняя общеобразовательная школа-интернат	50	0,41	37	0,3	78	0,64
16	Средняя общеобразовательная школа-интернат с углубленным изучением отдельных предметов	7	0,06			14	0,11
17	Суворовское военное училище					11	0,09
18	Университет	15	0,12	26	0,21	47	0,39

1.5.Количество участников ЕГЭ по математике (базовый уровень) по АТЕ Краснодарского края

Таблица 0-4

№ п/п	Наименование АТЕ	Количество участников ЕГЭ по математике (базовый уровень)	% от общего числа участников в Краснодарском крае
1	Абинский район	133	1,09
2	Апшеронский район	109	0,89
3	Белоглинский район	47	0,39
4	Белореченский район	248	2,04
5	Брюховецкий район	76	0,62
6	Выселковский район	66	0,54
7	Город Армавир	317	2,60
8	Город Горячий Ключ	160	1,31
9	Город Сочи	1475	12,11
10	Город-герой Новороссийск	630	5,17
11	Город-курорт Анапа	563	4,62
12	Город-курорт Геленджик	284	2,33
13	Гулькевичский район	109	0,89
14	Динской район	351	2,88
15	Ейский район	247	2,03
16	Западный внутригородской округ г. Краснодара	416	3,42
17	Кавказский район	253	2,08
18	Калининский район	78	0,64
19	Каневской район	191	1,57
20	Карасунский внутригородской округ г. Краснодара	761	6,25
21	Кореновский район	120	0,99
22	Красноармейский район	201	1,65
23	Крыловский район	54	0,44
24	Крымский район	185	1,52
25	Курганинский район	203	1,67
26	Куцевский район	124	1,02
27	Лабинский район	151	1,24
28	Ленинградский район	107	0,88
29	Мостовский район	104	0,85

№ п/п	Наименование АТЕ	Количество участников ЕГЭ по математике (базовый уровень)	% от общего числа участников в Краснодарском крае
30	Новокубанский район	126	1,03
31	Новопокровский район	86	0,71
32	Отраденский район	85	0,70
33	Павловский район	144	1,18
34	Прикубанский внутригородской округ г. Краснодара	1689	13,87
35	Приморско-Ахтарский район	93	0,76
36	Северский район	155	1,27
37	Славянский район	190	1,56
38	Староминский район	89	0,73
39	Тбилисский район	99	0,81
40	Темрюкский район	256	2,10
41	Тимашевский район	178	1,46
42	Тихорецкий район	164	1,35
43	Туапсинский район	271	2,23
44	Успенский район	37	0,30
45	Усть-Лабинский район	188	1,54
46	Центральный внутригородской округ г. Краснодара	500	4,11
47	Щербиновский район	66	0,54

1.6. Прочие характеристики участников экзаменационной кампании (при наличии)

1.7. ВЫВОДЫ о характере изменения количества участников ЕГЭ по математике (базовый уровень)

На основе приведенных в разделе данных отмечается динамика количества участников ЕГЭ по предмету в целом, по отдельным категориям, видам образовательных организаций, АТЕ и др.; демографическая ситуация, изменение нормативных правовых документов, форс-мажорные обстоятельства в регионе и прочие обстоятельства, существенным образом повлиявшие на изменение количества участников ЕГЭ по предмету.

В 2025 году количество выпускников, выбравших в качестве итогового экзамена базовый уровень математики, несколько снизился по сравнению с предыдущими годами. Так в 2023 году-52,2% , 2024 году- 52,6%, 2025 году – 49,3%. Незначительное снижение доли от всех выпускников, на наш взгляд, обуславливается введением дополнительного периода для пересдачи любого экзамена в основной период. Так учащиеся могут изначально попробовать свои силы на экзамене профильного уровня, а в дополнительный период, в случае неудачи, сдавать экзамен базового уровня. В остальном: распределение между выпускниками мужского и женского пола, количество учащихся из учебных заведений разного типа, аналогично предыдущим годам.

РАЗДЕЛ 2. ОСНОВНЫЕ РЕЗУЛЬТАТЫ ЕГЭ ПО МАТЕМАТИКЕ (базовый уровень)

2.1. Диаграмма распределения тестовых баллов участников ЕГЭ по математике (базовый уровень) в 2025 г. (количество участников, получивших тот или иной тестовый балл – отметку по пятибалльной шкале)



2.2.Динамика результатов ЕГЭ по математике (базовый уровень) за последние 3 года

Таблица 0-6

№ п/п	Участников, получивших отметку	Год проведения ГИА		
		2023 г.	2024 г.	2025 г.
1.	«2», %	1,72	3,08	1,63
2.	«3», %	18,16	16,11	18,86
3.	«4», %	43,98	43,21	43,36
4.	«5», %	36,14	37,6	36,15
5.	Средний балл	4,15	4,15	4,14

2.3.Результаты ЕГЭ по математике (базовый уровень) по группам участников экзамена с различным уровнем подготовки

2.3.1. в разрезе категорий участников ЕГЭ

Таблица 0-5

№ п/п	Категории участников	Доля участников, получивших отметку			
		«2»	«3»	«4»	«5»
1.	ВТГ, обучающиеся по программам СОО	1,56	18,82	43,41	36,2
2.	ВТГ, обучающиеся по программам СПО	4,65	23,26	44,19	27,91
3.	Выпускник общеобразовательной организации, не завершивший среднее общее образование (не прошедший ГИА)	53,85	46,15	0	0

№ п/п	Категории участников	Доля участников, получивших отметку			
		«2»	«3»	«4»	«5»
4.	Обучающийся общеобразовательной организации, завершивший освоение образовательной программы по учебному предмету	0	0	20	80
5.	Участники ЕГЭ с ограниченными возможностями здоровья	4,08	19,39	41,84	34,69

2.3.2. в разрезе типа ОО³

Таблица 0-8

№ п/п	Тип ОО	Количество участников, чел.	Доля участников, получивших отметку			
			«2»	«3»	«4»	«5»
1	Вечерняя (сменная) общеобразовательная школа	114	12,28	40,35	35,96	11,4
2	Гимназия	1386	0,58	13,06	43	43,36
3	Иное	3	0	0	100	0
4	Кадетская школа	23	0	13,04	52,17	34,78
5	Кадетская школа-интернат	10	0	10	60	30
6	Лицей	535	0,19	7,29	34,58	57,94
7	Общеобразовательное учреждение казачий кадетский корпус	28	0	25	57,14	17,86
8	Открытая (сменная) общеобразовательная школа	24	0	37,5	41,67	20,83
9	Президентское кадетское училище	37	0	2,7	37,84	59,46
10	Специальная (коррекционная) общеобразовательная школа	4	25	50	25	0
11	Специальный (коррекционный) детский дом	21	4,76	0	28,57	66,67

³ Перечень категорий ОО дополняется / уточняется в соответствии со спецификой региональной системы образования

№ п/п	Тип ОО	Количество участников, чел.	Доля участников, получивших отметку			
			«2»	«3»	«4»	«5»
12	Средняя общеобразовательная школа	9793	1,71	20,08	43,96	34,26
13	Средняя общеобразовательная школа с углубленным изучением отдельных предметов	51	5,88	9,8	31,37	52,94
14	Средняя общеобразовательная школа-интернат	78	1,28	24,36	43,59	30,77
15	Средняя общеобразовательная школа-интернат с углубленным изучением отдельных предметов	14	0	7,14	35,71	57,14
16	Суворовское военное училище	11	0	9,09	54,55	36,36
17	Университет	47	4,26	34,04	53,19	8,51

2.3.3. юношей и девушек

Таблица 0-6

№ п/п	Пол	Количество участников, чел.	Доля участников, получивших отметку			
			«2»	«3»	«4»	«5»
1.	женский	8071	1,72	17,8	41,82	38,66
2.	мужской	4108	1,44	20,93	46,4	31,23

2.3.4. в сравнении по АТЕ

Таблица 0-7

№ п/п	Наименование АТЕ	Количество участников, чел.	Доля участников, получивших отметку			
			«2»	«3»	«4»	«5»
1	Абинский район	133	0,75	14,29	47,37	37,59
2	Апшеронский район	109	0,92	14,68	44,95	39,45
3	Белоглинский район	47	2,13	10,64	46,81	40,43

№ п/п	Наименование АТЕ	Количество участников, чел.	Доля участников, получивших отметку			
			«2»	«3»	«4»	«5»
4	Белореченский район	248	1,61	22,18	50	26,21
5	Брюховецкий район	76	1,32	15,79	35,53	47,37
6	Выселковский район	66	4,55	18,18	45,45	31,82
7	Город Армавир	317	0,32	15,14	42,27	42,27
8	Город Горячий Ключ	160	4,38	26,88	40	28,75
9	Город Сочи	1475	2,1	21,02	43,8	33,08
10	Город-герой Новороссийск	630	0,48	16,03	39,84	43,65
11	Город-курорт Анапа	563	1,42	18,65	43,16	36,77
12	Город-курорт Геленджик	284	1,76	22,18	43,31	32,75
13	Гулькевичский район	109	0,92	14,68	39,45	44,95
14	Динской район	351	1,14	22,51	44,73	31,62
15	Ейский район	247	0,4	18,22	45,75	35,63
16	Западный внутригородской округ г. Краснодара	416	0,72	16,35	43,99	38,94
17	Кавказский район	253	1,58	21,34	39,92	37,15
18	Калининский район	78	0	17,95	41,03	41,03
19	Каневской район	191	0,52	14,66	44,5	40,31
20	Карасунский внутригородской округ г. Краснодара	761	2,37	21,81	43,1	32,72
21	Кореновский район	120	0,83	6,67	45,83	46,67
22	Красноармейский район	201	2,49	11,44	41,29	44,78
23	Крыловский район	54	1,85	12,96	24,07	61,11
24	Крымский район	185	1,08	18,92	42,16	37,84
25	Курганинский район	203	0,99	20,69	47,78	30,54
26	Куцеский район	124	0	15,32	52,42	32,26
27	Лабинский район	151	0,66	16,56	40,4	42,38
28	Ленинградский район	107	0,93	14,02	40,19	44,86
29	Мостовский район	104	0	22,12	41,35	36,54
30	Новокубанский район	126	1,59	10,32	40,48	47,62
31	Новопокровский район	86	2,33	24,42	44,19	29,07

№ п/п	Наименование АТЕ	Количество участников, чел.	Доля участников, получивших отметку			
			«2»	«3»	«4»	«5»
32	Отраденский район	85	2,35	9,41	47,06	41,18
33	Павловский район	144	1,39	21,53	29,86	47,22
34	Прикубанский внутригородской округ г. Краснодара	1689	2,19	21,91	44,4	31,5
35	Приморско-Ахтарский район	93	1,08	20,43	51,61	26,88
36	Северский район	155	1,29	16,13	40	42,58
37	Славянский район	190	1,58	11,05	43,16	44,21
38	Староминский район	89	1,12	8,99	48,31	41,57
39	Тбилисский район	99	5,05	14,14	46,46	34,34
40	Темрюкский район	256	2,34	26,95	42,58	28,13
41	Тимашевский район	178	0	15,73	48,88	35,39
42	Тихорецкий район	164	0	14,63	48,17	37,2
43	Туапсинский район	271	0,37	22,51	45,02	32,1
44	Успенский район	37	2,7	16,22	45,95	35,14
45	Усть-Лабинский район	188	4,79	14,89	36,7	43,62
46	Центральный внутригородской округ г. Краснодара	500	2,2	16,2	43,8	37,8
47	Щербиновский район	66	3,03	21,21	30,3	45,45

2.4.Выделение перечня ОО, продемонстрировавших наиболее высокие и низкие результаты ЕГЭ по математике (базовый уровень)

2.4.1. Перечень ОО, продемонстрировавших наиболее высокие результаты ЕГЭ по математике (базовый уровень)

Выбирается⁴ от 5 до 15% от общего числа ОО в субъекте Российской Федерации, в которых:

- *доля участников ЕГЭ-ВТГ, получивших отметку «5», имеет максимальные значения (по сравнению с другими ОО субъекта Российской Федерации);*

Примечание: при необходимости по отдельным предметам можно сравнивать и доли участников ЕГЭ-ВТГ, получивших оценку «4».

⁴ Сравнение результатов по ОО проводится при условии количества ВТГ от ОО более 10 человек.

- доля участников ЕГЭ-ВТГ, получивших отметку «2», имеет минимальные значения (по сравнению с другими ОО Краснодарского края)

Таблица 0-8

№ п/п	Наименование ОО	Количество ВТГ, чел.	Доля участников, получивших отметку			
			«2»	«3»	«4»	«5»
1	Муниципальное бюджетное общеобразовательное учреждение лицей № 45 имени академика С. П. Королёва города Кропоткин муниципального образования Кавказский район	14	0	7,14	0	92,86
2	Муниципальное автономное общеобразовательное учреждение средняя общеобразовательная школа № 10 имени Алексея Алексеевича Забары станицы Павловской	12	0	0	8,33	91,67
3	Муниципальное автономное общеобразовательное учреждение средняя общеобразовательная школа № 2 имени Н.В. Богданченко муниципального образования Усть-Лабинский район	12	0	0	8,33	91,67
4	Муниципальное автономное общеобразовательное учреждение средняя общеобразовательная школа №23 им. В.И. Георгиева муниципального образования город Новороссийск	11	0	0	9,09	90,91
5	Муниципальное бюджетное общеобразовательное учреждение средняя общеобразовательная школа №4	11	0	0	9,09	90,91
6	АВТОНОМНАЯ НЕКОММЕРЧЕСКАЯ ОБРАЗОВАТЕЛЬНАЯ ОРГАНИЗАЦИЯ "ПРЕЗИДЕНТСКИЙ ЛИЦЕЙ "СИРИУС"	41	0	0	12,2	87,8
7	Муниципальное общеобразовательное бюджетное учреждение Лицей № 95	23	0	0	13,04	86,96

№ п/п	Наименование ОО	Количество ВТГ, чел.	Доля участников, получивших отметку			
			«2»	«3»	«4»	«5»
	города Сочи имени К.Э. Циолковского					
8	Частное общеобразовательное учреждение <Гимназия №1>	14	0	7,14	7,14	85,71
9	Муниципальное автономное общеобразовательное учреждение лицей №4 имени кавалера ордена Красной Звезды Сергея Николаевича Малика и кавалера ордена Мужества Андрея Николаевича Ливеровского г.Славянска-на-Кубани муниципального образования Славянский район	10	0	0	20	80
10	Муниципальное общеобразовательное автономное некоммерческое учреждение средняя общеобразовательная школа № 17 им. К.В.Навальневой муниципального образования Кореновский район	19	0	0	21,05	78,95
11	негосударственное частное общеобразовательное учреждение гимназия <Росток>	14	0	7,14	14,29	78,57
12	Муниципальное автономное общеобразовательное учреждение муниципального образования город Краснодар лицей № 64 имени Вадима Миронова	23	0	4,35	17,39	78,26
13	Муниципальное бюджетное общеобразовательное учреждение средняя общеобразовательная школа №6 имени И.Т.Сидоренко муниципального образования Усть-Лабинский район	18	0	0	22,22	77,78
14	Муниципальное автономное общеобразовательное учреждение средняя общеобразовательная школа № 2	22	0	4,55	18,18	77,27

№ п/п	Наименование ОО	Количество ВТГ, чел.	Доля участников, получивших отметку			
			«2»	«3»	«4»	«5»
	имени Ивана Михайловича Суворова станции Павловской					
15	Муниципальное бюджетное общеобразовательное учреждение средняя общеобразовательная школа № 26 имени Героя Российской Федерации Палатиди А.И. муниципального образования город Новороссийск	16	0	6,25	18,75	75
16	муниципальное автономное общеобразовательное учреждение муниципального образования город Краснодар гимназия № 92 имени Героя Российской Федерации Александра Аверкиева	31	0	3,23	22,58	74,19
17	Муниципальное бюджетное общеобразовательное учреждение гимназия №1	19	0	5,26	21,05	73,68
18	Муниципальное автономное общеобразовательное учреждение гимназия №2 им. Ц.Л. Куникова муниципального образования город Новороссийск	11	0	0	27,27	72,73
19	Частное общеобразовательное учреждение <Средняя общеобразовательная школа <Личность>	10	0	0	30	70
20	Муниципальное автономное общеобразовательное учреждение средняя общеобразовательная школа № 30 имени М.Л.Попович поселка Мостовского муниципального образования Мостовский район	13	0	0	30,77	69,23
21	муниципальное бюджетное	16	0	12,5	18,75	68,75

№ п/п	Наименование ОО	Количество ВТГ, чел.	Доля участников, получивших отметку			
			«2»	«3»	«4»	«5»
	общеобразовательное учреждение средняя общеобразовательная школа № 25 имени Героя Советского Союза Ивана Кузьмича Половца станицы Анастасиевской муниципального образования Славянский район					
22	муниципальное бюджетное общеобразовательное учреждение гимназия станицы Азовской имени выдающегося педагога и ученого Сухомлинского Василия Александровича муниципального образования Северский район	12	0	16,67	16,67	66,67
23	Муниципальное автономное общеобразовательное учреждение средняя общеобразовательная школа № 28 им.Н.И.Кондратенко муниципального образования город Новороссийск	21	0	0	33,33	66,67
24	Муниципальное автономное общеобразовательное учреждение гимназия № 5 им. В.А.Голикова муниципального образования город Новороссийск	30	0	0	33,33	66,67
25	Муниципальное автономное общеобразовательное учреждение муниципального образования город Краснодар средняя общеобразовательная школа № 37 имени Героя Советского Союза Алексея Леженина	12	0	0	33,33	66,67
26	муниципальное бюджетное общеобразовательное учреждение средняя общеобразовательная школа № 5	27	0	0	33,33	66,67

№ п/п	Наименование ОО	Количество ВТГ, чел.	Доля участников, получивших отметку			
			«2»	«3»	«4»	«5»
	муниципального образования город - курорт Геленджик имени Лейтенанта Мурадяна					
27	Муниципальное бюджетное общеобразовательное учреждение средняя общеобразовательная школа № 2 имени Костенко Дмитрия Трофимовича станицы Крыловской муниципального образования Крыловский район	21	4,76	0	28,57	66,67
28	Муниципальное автономное общеобразовательное учреждение средняя общеобразовательная школа № 40 имени М.К. Видова муниципального образования город Новороссийск	41	0	7,32	26,83	65,85
29	муниципальное бюджетное общеобразовательное учреждение лицей № 1 имени семи Героев Советского Союза, выпускников школы, г. Славянска-на-Кубани муниципального образования Славянский район	14	0	0	35,71	64,29
30	Муниципальное бюджетное общеобразовательное учреждение "Средняя общеобразовательная школа № 11 имени Героя Советского Союза А.А. Булгакова Белоглинского района"	11	0	0	36,36	63,64
31	Муниципальное автономное некоммерческое общеобразовательное учреждение средняя общеобразовательная школа № 1 им. И.Д.Бувальцева муниципального образования Кореновский район	11	0	0	36,36	63,64
32	Муниципальное общеобразовательное	19	0	15,79	21,05	63,16

№ п/п	Наименование ОО	Количество ВТГ, чел.	Доля участников, получивших отметку			
			«2»	«3»	«4»	«5»
	бюджетное учреждение Лицей № 59 города Сочи имени Трубачёва Михаила Григорьевича					
33	Муниципальное общеобразовательное бюджетное учреждение средняя общеобразовательная школа № 9 имени участника Великой Отечественной войны Ивана Федоровича Константинова города Лабинска муниципального образования Лабинский район	27	0	18,52	18,52	62,96
34	Муниципальное бюджетное общеобразовательное учреждение муниципального образования город Краснодар средняя общеобразовательная школа № 78 имени Героя Российской Федерации Николая Николаевича Шевелева	35	0	5,71	31,43	62,86
35	Муниципальное бюджетное общеобразовательное учреждение средняя общеобразовательная школа № 1 имени А.И.Герцена муниципального образования Тимашевский район	24	0	4,17	33,33	62,5
36	Муниципальное бюджетное общеобразовательное учреждение <Гимназия> имени Героя Советского Союза Ю.А. Гагарина муниципального образования Каневской район	24	0	8,33	29,17	62,5
37	муниципальное автономное общеобразовательное учреждение средняя общеобразовательная школа № 4 имени В. В. Самсонкиной	16	0	6,25	31,25	62,5
38	Муниципальное автономное	16	0	0	37,5	62,5

№ п/п	Наименование ОО	Количество ВТГ, чел.	Доля участников, получивших отметку			
			«2»	«3»	«4»	«5»
	общеобразовательное учреждение средняя общеобразовательная школа №10 имени Бондаренко Карпа Алексеевича, кавалера ордена Отечественной войны II степени					
39	Муниципальное автономное общеобразовательное учреждение лицей №3 имени М.В.Ломоносова города Кропоткин муниципального образования Кавказский район	21	0	19,05	19,05	61,9
40	Муниципальное общеобразовательное бюджетное учреждение средняя общеобразовательная школа № 10 города Сочи имени атамана С.И. Белого	21	0	4,76	33,33	61,9
41	Муниципальное автономное общеобразовательное учреждение лицей <Морской технический> имени вице-адмирала Г.Н. Холостякова муниципального образования город Новороссийск	13	0	0	38,46	61,54
42	Муниципальное автономное общеобразовательное учреждение средняя общеобразовательная школа № 18 с углубленным изучением отдельных предметов	26	0	11,54	26,92	61,54
43	Муниципальное бюджетное общеобразовательное учреждение гимназия № 7 имени Героя Советского Союза Ермолаева Василия Антоновича города Крымска муниципального образования Крымский район	13	0	30,77	7,69	61,54
44	муниципальное бюджетное	13	0	7,69	30,77	61,54

№ п/п	Наименование ОО	Количество ВТГ, чел.	Доля участников, получивших отметку			
			«2»	«3»	«4»	«5»
	общеобразовательное учреждение средняя общеобразовательная школа № 18					
45	муниципальное бюджетное общеобразовательное учреждение средняя общеобразовательная школа № 18 поселка Паркового муниципального образования Тихорецкий район имени Героя Советского Союза Павла Федотовича Головки	13	0	7,69	30,77	61,54
46	Муниципальное автономное общеобразовательное учреждение гимназия № 6 муниципального образования г. Новороссийск	18	0	0	38,89	61,11
47	Муниципальное автономное общеобразовательное учреждение муниципального образования Динской район <Средняя общеобразовательная школа №1 имени Героя Российской Федерации Туркина Андрея Алексеевича>	23	0	0	39,13	60,87
48	муниципальное автономное общеобразовательное учреждение муниципального образования город Краснодар лицей № 48 имени Александра Васильевича Суворова	28	0	3,57	35,71	60,71
49	Автономная некоммерческая общеобразовательная организация Гимназия "Лидер"	10	0	0	40	60
50	Муниципальное автономное общеобразовательное учреждение средняя общеобразовательная школа №	10	0	0	40	60

№ п/п	Наименование ОО	Количество ВТГ, чел.	Доля участников, получивших отметку			
			«2»	«3»	«4»	«5»
	11 имени Ивана Исаевича Гармаша станции Старолеушковской					
51	муниципальное бюджетное общеобразовательное учреждение лицей № 4 имени профессора Евгения Александровича Котенко города Ейска муниципального образования Ейский район	20	0	0	40	60
52	муниципальное бюджетное общеобразовательное учреждение лицей № 1	10	0	0	40	60
53	Муниципальное бюджетное общеобразовательное учреждение гимназия № 1 имени Николая Островского города Туапсе муниципального образования Туапсинский район	20	0	20	20	60
54	муниципальное бюджетное общеобразовательное учреждение <средняя общеобразовательная школа № 2> имени Салалыкиной Розы Константиновны	10	0	10	30	60
55	Муниципальное бюджетное общеобразовательное учреждение - средняя общеобразовательная школа №23	10	0	10	30	60
56	Муниципальное общеобразовательное бюджетное учреждение средняя общеобразовательная школа № 3 имени Кавалера ордена мужества Евгения Вячеславовича Хлудеева города Лабинска муниципального образования	15	0	0	40	60

№ п/п	Наименование ОО	Количество ВТГ, чел.	Доля участников, получивших отметку			
			«2»	«3»	«4»	«5»
	Лабинский район					
57	Муниципальное бюджетное общеобразовательное учреждение средняя общеобразовательная школа №28 имени С.А.Тунникова поселка Мостовского муниципального образования Мостовский район	10	0	10	30	60
58	муниципальное бюджетное общеобразовательное учреждение средняя общеобразовательная школа №18 имени Александра Ивановича Кравченко станицы Новомалороссийской	10	0	10	30	60
59	Муниципальное бюджетное общеобразовательное учреждение средняя общеобразовательная школа № 39	10	0	20	20	60
60	Муниципальное бюджетное общеобразовательное учреждение средняя общеобразовательная школа № 5 имени Ромашины Михаила Александровича муниципального образования Тимашевский район	10	0	10	30	60
61	"Федеральное государственное казенное общеобразовательное учреждение ""Краснодарское президентское кадетское училище""	37	0	2,7	37,84	59,46
62	Муниципальное автономное общеобразовательное учреждение муниципального образования город Краснодар гимназия № 33 имени Героя Советского Союза Ф. А. Лузана	17	0	0	41,18	58,82
63	Муниципальное общеобразовательное	17	0	0	41,18	58,82

№ п/п	Наименование ОО	Количество ВТГ, чел.	Доля участников, получивших отметку			
			«2»	«3»	«4»	«5»
	бюджетное учреждение средняя общеобразовательная школа № 26 города Сочи имени Героя Советского Союза Диброва Кирилла Селиверстовича					
64	муниципальное бюджетное общеобразовательное учреждение средняя общеобразовательная школа № 4 поселка городского типа Афипского муниципального образования Северский район имени четырежды Героя Советского Союза маршала Г.К. Жукова	12	0	16,67	25	58,33
65	Муниципальное автономное общеобразовательное учреждение - средняя общеобразовательная школа № 1 имени В.И.Фадеева станицы Калининской	24	0	8,33	33,33	58,33
66	муниципальное бюджетное общеобразовательное учреждение <Средняя общеобразовательная школа № 7> имени Грановского Юрия Антоновича	12	8,33	0	33,33	58,33
67	Муниципальное общеобразовательное бюджетное учреждение гимназия № 2 им. И.С. Колесникова г. Новокубанска муниципального образования Новокубанский район	31	0	0	41,94	58,06
68	Муниципальное автономное общеобразовательное учреждение муниципального образования город Краснодар гимназия № 54 имени Василия Коцаренко	19	0	5,26	36,84	57,89
69	Муниципальное автономное некоммерческое общеобразовательное	14	0	7,14	35,71	57,14

№ п/п	Наименование ОО	Количество ВТГ, чел.	Доля участников, получивших отметку			
			«2»	«3»	«4»	«5»
	учреждение средняя общеобразовательная школа №5 имени Героя Советского Союза Александра Ивановича Покрышкина муниципального образования Кореновский район					
70	Муниципальное бюджетное общеобразовательное учреждение средняя общеобразовательная школа № 24 имени генерала Н.Н.Раевского муниципального образования город Новороссийск	23	0	0	43,48	56,52
71	Муниципальное бюджетное общеобразовательное учреждение средняя общеобразовательная школа №11 им. А.А.Масалова муниципального образования город Новороссийск	16	0	6,25	37,5	56,25
72	муниципальное бюджетное общеобразовательное учреждение Гимназия № 6 города Тихорецка муниципального образования Тихорецкий район имени дважды Героя Советского Союза Константина Константиновича Рокоссовского	25	0	8	36	56
73	муниципальное бюджетное общеобразовательное учреждение средняя общеобразовательная школа № 1 им. Ляпидевского муниципального образования Щербиновский район станция Старощербиновская	18	0	16,67	27,78	55,56
74	Муниципальное автономное общеобразовательное учреждение	36	0	11,11	33,33	55,56

№ п/п	Наименование ОО	Количество ВТГ, чел.	Доля участников, получивших отметку			
			«2»	«3»	«4»	«5»
	муниципального образования город Краснодар средняя общеобразовательная школа № 20 имени Павла Тютюлева					
75	Муниципальное бюджетное общеобразовательное учреждение средняя общеобразовательная школа №55 имени Грабина василия Гавриловича, Героя Социалистического труда	18	0	5,56	38,89	55,56
76	Негосударственное частное образовательное учреждение <Средняя общеобразовательная школа-интернат <Футбольного клуба <Краснодар>	20	0	0	45	55
77	Муниципальное бюджетное общеобразовательное учреждение средняя общеобразовательная школа № 18 имени Суворова Александра Васильевича муниципального образования Тимашевский район	20	0	0	45	55
78	Муниципальное бюджетное общеобразовательное учреждение - средняя общеобразовательная школа № 12	11	0	18,18	27,27	54,55
79	Муниципальное автономное общеобразовательное учреждение муниципального образования город Краснодар гимназия № 82 имени 30-й Иркутской Дивизии	22	0	0	45,45	54,55
80	муниципальное бюджетное общеобразовательное учреждение средняя общеобразовательная школа №1 имени И.Ф. Вараввы муниципального	33	0	3,03	42,42	54,55

№ п/п	Наименование ОО	Количество ВТГ, чел.	Доля участников, получивших отметку			
			«2»	«3»	«4»	«5»
	образования Староминский район					
81	муниципальное бюджетное общеобразовательное учреждение средняя общеобразовательная школа № 4 имени Виктора Владимировича Шитика станицы Атаманской	13	0	7,69	38,46	53,85
82	Негосударственное частное общеобразовательное учреждение "Гимназия "Сириус"	13	0	0	46,15	53,85
83	Муниципальное бюджетное общеобразовательное учреждение средняя общеобразовательная школа №6 имени Ю. А. Гагарина города Кропоткин муниципального образования Кавказский район	13	7,69	7,69	30,77	53,85
84	Муниципальное бюджетное общеобразовательное учреждение гимназия <Эврика> муниципального образования город-курорт Анапа имени кавалера ордена Красной Звезды, дважды кавалера ордена Ленина Василия Александровича Сухомлинского.	41	0	9,76	36,59	53,66
85	Муниципальное автономное общеобразовательное учреждение муниципального образования город Краснодар средняя общеобразовательная школа № 103 имени Героя Российской Федерации Сергея Палагина	30	0	6,67	40	53,33
86	Муниципальное бюджетное общеобразовательное учреждение средняя общеобразовательная школа № 36 муниципального образования Усть-	15	0	6,67	40	53,33

№ п/п	Наименование ОО	Количество ВТГ, чел.	Доля участников, получивших отметку			
			«2»	«3»	«4»	«5»
	Лабинский район имени Героя Советского Союза В.Г.Ободовского					
87	Муниципальное автономное общеобразовательное учреждение средняя общеобразовательная школа № 9	32	3,13	9,38	34,38	53,13
88	муниципальное автономное общеобразовательное учреждение средняя общеобразовательная школа № 3 имени А.С. Пушкина ст. Брюховецкой муниципального образования Брюховецкий район	17	0	5,88	41,18	52,94
89	Муниципальное бюджетное общеобразовательное учреждение средняя общеобразовательная школа № 1 муниципального образования город-курорт Анапа имени Николая Михайловича Самбура	17	0	0	47,06	52,94
90	муниципальное бюджетное общеобразовательное учреждение средняя общеобразовательная школа №22 имени Героя России В.Е.Едаменко	17	0	5,88	41,18	52,94
91	муниципальное автономное общеобразовательное учреждение муниципального образования город Краснодар средняя общеобразовательная школа № 47 имени Героя Советского Союза Ивана Тушева	21	0	9,52	38,1	52,38
92	Муниципальное общеобразовательное бюджетное учреждение средняя общеобразовательная школа №18 города Сочи имени Героя Советского Союза Мачуленко Антона Семеновича	25	4	20	24	52

№ п/п	Наименование ОО	Количество ВТГ, чел.	Доля участников, получивших отметку			
			«2»	«3»	«4»	«5»
93	Муниципальное автономное общеобразовательное учреждение муниципального образования город Краснодар гимназия № 44 имени Михаила Тальского	27	0	3,7	44,44	51,85
94	муниципальное автономное общеобразовательное учреждение средняя общеобразовательная школа №2 имени Ю.А. Гагарина г. Курганинска	27	0	11,11	37,04	51,85
95	Муниципальное бюджетное общеобразовательное учреждение средняя общеобразовательная школа №5 имени И.В. Панфилова города Белореченска муниципального образования Белореченский район	27	3,7	7,41	37,04	51,85
96	Муниципальное бюджетное общеобразовательное учреждение муниципального образования город Краснодар гимназия № 23 имени Героя Советского Союза Николая Жугана	31	0	3,23	45,16	51,61
97	Муниципальное общеобразовательное бюджетное учреждение средняя общеобразовательная школа № 13 города Сочи имени Бориса Гарриевича Гагина	37	0	8,11	40,54	51,35
98	Муниципальное общеобразовательное бюджетное учреждение гимназия № 8 города Сочи	41	0	12,2	36,59	51,22
99	Муниципальное автономное общеобразовательное учреждение муниципального образования город Краснодар средняя общеобразовательная школа № 104	41	4,88	7,32	36,59	51,22

№ п/п	Наименование ОО	Количество ВТГ, чел.	Доля участников, получивших отметку			
			«2»	«3»	«4»	«5»
100	Муниципальное автономное общеобразовательное учреждение муниципального образования город Краснодар лицей № 90 имени Михаила Лермонтова	18	0	5,56	44,44	50
101	муниципальное автономное общеобразовательное учреждение муниципального образования город Краснодар гимназия № 3 имени Дмитрия Жалиева	38	0	15,79	34,21	50
102	муниципальное автономное общеобразовательное учреждение средняя общеобразовательная школа № 1 имени Н.И. Кондратенко	22	0	4,55	45,45	50
103	Муниципальное автономное общеобразовательное учреждение средняя общеобразовательная школа № 13 муниципального образования Темрюкский район	28	0	14,29	35,71	50
104	муниципальное бюджетное общеобразовательное учреждение средняя общеобразовательная школа № 19 имени героя Советского Союза В.П. Стрельникова муниципального образования Усть-Лабинский район	14	0	0	50	50
105	Муниципальное бюджетное общеобразовательное учреждение средняя общеобразовательная школа № 2	10	0	20	30	50
106	Муниципальное бюджетное общеобразовательное учреждение средняя общеобразовательная школа № 16	10	0	0	50	50

№ п/п	Наименование ОО	Количество ВТГ, чел.	Доля участников, получивших отметку			
			«2»	«3»	«4»	«5»
107	Муниципальное бюджетное общеобразовательное учреждение средняя общеобразовательная школа № 24 города Крымска муниципального образования Крымский район	14	0	14,29	35,71	50
108	муниципальное бюджетное общеобразовательное учреждение средняя общеобразовательная школа № 2 имени полного кавалера орденов Славы Павла Ильича Арчакова муниципального образования Щербиновский район станица Старощербиновская	10	0	30	20	50
109	муниципальное автономное общеобразовательное учреждение средняя общеобразовательная школа №4 имени М.С. Сахненко г. Курганинска	12	0	16,67	33,33	50
110	муниципальное автономное общеобразовательное учреждение средняя общеобразовательная школа №2 имени Героя Советского Союза Ю. А. Гагарина муниципального образования Успенский район	10	0	10	40	50
111	муниципальное бюджетное общеобразовательное учреждение гимназия № 14 имени первого летчика - космонавта Юрия Алексеевича Гагарина города Ейска муниципального образования Ейский район	36	0	5,56	44,44	50
112	муниципальное общеобразовательное бюджетное учреждение средняя общеобразовательная школа № 16 им. В.В.Горбатко п. Восход муниципального	10	0	20	30	50

№ п/п	Наименование ОО	Количество ВТГ, чел.	Доля участников, получивших отметку			
			«2»	«3»	«4»	«5»
	образования Новокубанский район					
113	муниципальное бюджетное общеобразовательное учреждение средняя общеобразовательная школа № 44 станицы Северской муниципального образования Северский район имени Героя Чеченской войны, подполковника Зряднего Владимира Ивановича	10	0	20	30	50
114	муниципальное бюджетное общеобразовательное учреждение средняя общеобразовательная школа № 5 имени Героя Советского Союза Василия Филипповича Маргелова города Славянска-на-Кубани муниципального образования Славянский район	12	0	8,33	41,67	50
115	Муниципальное бюджетное общеобразовательное учреждение средняя общеобразовательная школа №17 имени Г.К. Жукова города Кропоткин муниципального образования Кавказский район	14	0	0	50	50
116	Муниципальное бюджетное общеобразовательное учреждение средняя общеобразовательная школа № 6 города Крымска муниципального образования Крымский район	22	0	0	50	50
117	Негосударственное частное общеобразовательное учреждение "Лицей "ИСТЭК"	16	0	12,5	37,5	50
118	Муниципальное бюджетное общеобразовательное учреждение средняя общеобразовательная школа №7	16	6,25	6,25	37,5	50

№ п/п	Наименование ОО	Количество ВТГ, чел.	Доля участников, получивших отметку			
			«2»	«3»	«4»	«5»
	имени П.Н. Степаненко города Кропоткин муниципального образования Кавказский район					
119	Муниципальное общеобразовательное бюджетное учреждение средняя общеобразовательная школа № 3 им. Г.С. Сидоренко г. Новокубанска муниципального образования Новокубанский район	12	8,33	16,67	25	50
120	Муниципальное автономное общеобразовательное учреждение муниципального образования город Краснодар средняя общеобразовательная школа № 16 имени Героя Советского Союза Льва Доватора	39	0	10,26	41,03	48,72
121	Муниципальное бюджетное общеобразовательное учреждение средняя общеобразовательная школа № 7 муниципального образования город- курорт Анапа имени Героя Советского Союза Леонида Ивановича Севрюкова	31	0	9,68	41,94	48,39
122	Муниципальное бюджетное общеобразовательное учреждение лицей имени дважды Героя Социалистического Труда В.Ф.Резникова муниципального образования Каневской район	27	0	11,11	40,74	48,15
123	Муниципальное бюджетное общеобразовательное учреждение гимназия им. В.П.Сергейко станицы Ленинградской муниципального образования Ленинградский район	23	0	17,39	34,78	47,83
124	Муниципальное бюджетное	21	0	4,76	47,62	47,62

№ п/п	Наименование ОО	Количество ВТГ, чел.	Доля участников, получивших отметку			
			«2»	«3»	«4»	«5»
	общеобразовательное учреждение гимназия № 5 имени девяти Героев Второй мировой войны г. Усть-Лабинска муниципального образования Усть-Лабинский район					
125	Муниципальное бюджетное общеобразовательное учреждение гимназия № 20 имени Воронцовых-Дашковых муниципального образования город Новороссийск	19	0	5,26	47,37	47,37
126	Муниципальное автономное общеобразовательное учреждение средняя общеобразовательная школа №7 имени Героя России Ковалева Александра Геннадьевича	19	0	21,05	31,58	47,37
127	Муниципальное общеобразовательное бюджетное учреждение средняя общеобразовательная школа № 77 города Сочи имени Щербакова Сергея Николаевича	19	0	0	52,63	47,37
128	Муниципальное общеобразовательное автономное учреждение средняя общеобразовательная школа №12 города Славянска-на-Кубани муниципального образования Славянский район	32	0	15,63	37,5	46,88
129	Муниципальное автономное общеобразовательное учреждение средняя общеобразовательная школа № 19 им. В.Н. Чаленко муниципального образования город Новороссийск	15	0	6,67	46,67	46,67
130	муниципальное автономное общеобразовательное учреждение	28	0	17,86	35,71	46,43

№ п/п	Наименование ОО	Количество ВТГ, чел.	Доля участников, получивших отметку			
			«2»	«3»	«4»	«5»
	муниципального образования город Краснодар средняя общеобразовательная школа № 2 имени Галины Бушник					
131	Муниципальное автономное общеобразовательное учреждение муниципального образования город Краснодар средняя общеобразовательная школа № 96 имени Героя Российской Федерации Владислава Посадского	41	0	14,63	39,02	46,34
132	Муниципальное бюджетное общеобразовательное учреждение гимназия №8 им. А.Т. Орлова муниципального образования город Новороссийск	13	0	7,69	46,15	46,15
133	Муниципальное бюджетное общеобразовательное учреждение средняя общеобразовательная школа № 1 города Крымска муниципального образования Крымский район	26	0	15,38	38,46	46,15
134	Муниципальное общеобразовательное бюджетное учреждение средняя общеобразовательная школа № 4 имени участника Великой Отечественной войны Вареласа Владимира Георгиевича города Лабинска муниципального образования Лабинский район	13	0	0	53,85	46,15
135	Муниципальное бюджетное общеобразовательное учреждение средняя общеобразовательная школа №12 имени Лойко Григория Антоновича, Героя Советского Союза	13	0	7,69	46,15	46,15
136	Муниципальное бюджетное	24	0	4,17	50	45,83

№ п/п	Наименование ОО	Количество ВТГ, чел.	Доля участников, получивших отметку			
			«2»	«3»	«4»	«5»
	общеобразовательное учреждение средняя общеобразовательная школа № 1 им. Г.К. Нестеренко муниципального образования Каневской район					
137	Муниципальное бюджетное общеобразовательное учреждение средняя общеобразовательная школа № 12 муниципального образования город-курорт Анапа имени кавалера ордена Мужества Александра Каширина	22	0	22,73	31,82	45,45
138	Муниципальное автономное общеобразовательное учреждение средняя общеобразовательная школа №5 имени Г.И.Щедрина г.Туапсе муниципального образования Туапсинский район	22	0	18,18	36,36	45,45
139	муниципальное бюджетное общеобразовательное учреждение средняя общеобразовательная школа №15 имени Героя Советского Союза Гусева Владимира Васильевича	11	0	9,09	45,45	45,45
140	муниципальное бюджетное общеобразовательное учреждение средняя общеобразовательная школа № 3 имени трижды Героя Советского Союза А.И. Покрышкина муниципального образования Абинский район	11	0	9,09	45,45	45,45
141	муниципальное бюджетное общеобразовательное учреждение средняя общеобразовательная школа № 3 имени Героя Советского Союза В.В. Петренко муниципального образования	11	0	9,09	45,45	45,45

№ п/п	Наименование ОО	Количество ВТГ, чел.	Доля участников, получивших отметку			
			«2»	«3»	«4»	«5»
	Староминский район					
142	Муниципальное общеобразовательное автономное некоммерческое учреждение средняя общеобразовательная школа № 19 имени Героя России Сергея Алексеевича Наточего муниципального образования Кореновский район	11	0	0	54,55	45,45
143	муниципальное бюджетное общеобразовательное учреждение средняя общеобразовательная школа №1 имени А.А. Первенцева станицы Новопокровской муниципального образования Новопокровский район	20	0	0	55	45
144	Муниципальное автономное общеобразовательное учреждение средняя общеобразовательная школа № 11 имени Героя Советского Союза Дмитрия Леонтьевича Калараша г.Туапсе муниципального образования Туапсинский район	20	0	15	40	45
145	Муниципальное автономное общеобразовательное учреждение муниципального образования город Краснодар средняя общеобразовательная школа № 52 имени Героя Советского Союза Якова Кобзаря	40	2,5	7,5	45	45
146	Муниципальное автономное общеобразовательное учреждение муниципального образования город Краснодар средняя общеобразовательная школа № 95 имени Героя Советского Союза Ивана Романенко	50	0	8	48	44

№ п/п	Наименование ОО	Количество ВТГ, чел.	Доля участников, получивших отметку			
			«2»	«3»	«4»	«5»
147	муниципальное автономное общеобразовательное учреждение муниципального образования город Краснодар лицей №12 имени Антона Семёновича Макаренко	66	0	10,61	45,45	43,94
148	Муниципальное автономное общеобразовательное учреждение муниципального образования город Краснодар гимназия № 25 имени Героя Советского Союза Петра Гаврилова	32	0	6,25	50	43,75
149	муниципальное автономное общеобразовательное учреждение средняя общеобразовательная школа № 5 имени А.И. Пахайло г. Курганинска	16	0	12,5	43,75	43,75
150	Муниципальное автономное общеобразовательное учреждение муниципального образования город Краснодар средняя общеобразовательная школа № 102 имени Героя Советского Союза Георгия Бочарникова	94	2,13	18,09	36,17	43,62
151	Муниципальное автономное общеобразовательное учреждение - средняя общеобразовательная школа № 4	23	0	8,7	47,83	43,48
152	Муниципальное общеобразовательное бюджетное учреждение лицей № 22 города Сочи имени Героя Советского Союза Ровенского Василия Григорьевича	23	0	0	56,52	43,48
153	Муниципальное бюджетное общеобразовательное учреждение средняя общеобразовательная школа №18 имени Героя Советского Союза Степана Васильевича Суворова	14	0	7,14	50	42,86

№ п/п	Наименование ОО	Количество ВТГ, чел.	Доля участников, получивших отметку			
			«2»	«3»	«4»	«5»
	с.Тенгинка муниципального образования Туапсинский район					

2.4.2. Перечень ОО, продемонстрировавших низкие результаты ЕГЭ по математике (базовый уровень)

Выбирается⁵ от 5 до 15% от общего числа ОО в субъекте Российской Федерации, в которых:

- *доля участников ЕГЭ-ВТГ, получивших отметку «2», имеет максимальные значения (по сравнению с другими ОО субъекта Российской Федерации);*
- *доля участников ЕГЭ-ВТГ, получивших отметки «4» и «5», имеет минимальные значения (по сравнению с другими ОО субъекта Российской Федерации).*

Таблица 0-9

№ п/п	Наименование ОО	Количество ВТГ, чел.	Доля участников, получивших отметку			
			«5»	«4»	«3»	«2»
1	Муниципальное бюджетное вечернее (сменное) общеобразовательное учреждение вечерняя (сменная) общеобразовательная школа Муниципального образования Красноармейский район	11	9,09	9,09	36,36	45,45
2	Муниципальное бюджетное общеобразовательное учреждение средняя общеобразовательная школа № 9 имени Н.А.Неудачного муниципального образования Усть-Лабинский район	11	9,09	9,09	45,45	36,36
3	Муниципальное бюджетное общеобразовательное учреждение вечерняя (сменная) общеобразовательная школа муниципального образования Выселковский район	10	0	20	50	30
4	Муниципальное автономное общеобразовательное учреждение муниципального образования город Краснодар средняя общеобразовательная школа № 29 имени Игоря Рысьева	13	0	23,08	53,85	23,08

⁵ Сравнение результатов по ОО проводится при условии количества участников экзамена по предмету более 10 человек.

№ п/п	Наименование ОО	Количество ВТГ, чел.	Доля участников, получивших отметку			
			«5»	«4»	«3»	«2»
5	муниципальное бюджетное общеобразовательное учреждение <Средняя общеобразовательная школа № 6> имени Проничевой Серафимы Ивановны	10	10	30	40	20
6	Муниципальное автономное общеобразовательное учреждение средняя общеобразовательная школа № 29 им. Н.Г.Гараган поселка Дружного муниципального образования Белореченский район	13	15,38	38,46	30,77	15,38
7	муниципальное бюджетное общеобразовательное учреждение муниципального образования город Горячий Ключ "Средняя общеобразовательная школа № 10 имени Героя Советского Союза Остапенко Андрея Николаевича"	13	30,77	15,38	38,46	15,38
8	Муниципальное бюджетное общеобразовательное учреждение средняя общеобразовательная школа № 6 муниципального образования Темрюкский район	21	0	38,1	47,62	14,29
9	муниципальное автономное общеобразовательное учреждение муниципального образования город Краснодар средняя общеобразовательная школа № 32 имени Дзержинского Феликса Эдмундовича	21	38,1	42,86	4,76	14,29
10	Муниципальное бюджетное общеобразовательное учреждение вечерняя (сменная) общеобразовательная школа №30	24	16,67	37,5	33,33	12,5
11	Муниципальное общеобразовательное бюджетное учреждение средняя общеобразовательная школа № 28 города Сочи имени Героя Гражданской войны Блинова Михаила Федосеевича	42	21,43	35,71	30,95	11,9
12	Муниципальное общеобразовательное бюджетное учреждение средняя общеобразовательная школа № 27 города Сочи имени Раевского Николая Николаевича	34	5,88	55,88	26,47	11,76
13	муниципальное бюджетное общеобразовательное учреждение средняя общеобразовательная школа №7 имени И.Ф.Афанасьева муниципального образования	27	11,11	51,85	25,93	11,11

№ п/п	Наименование ОО	Количество ВТГ, чел.	Доля участников, получивших отметку			
			«5»	«4»	«3»	«2»
	Усть-Лабинский район.					
14	муниципальное автономное общеобразовательное учреждение муниципального образования город Краснодар средняя общеобразовательная школа № 22 имени Героя Советского Союза Дмитрия Карбышева	20	10	35	45	10
15	Муниципальное бюджетное общеобразовательное учреждение средняя общеобразовательная школа № 12 имени С.Н. Кравцова станицы Ленинградской муниципального образования Ленинградский район	10	30	40	20	10
16	Муниципальное бюджетное общеобразовательное учреждение муниципального образования город Горячий Ключ "Средняя общеобразовательная школа № 3 имени Дамаскина Ильи Федоровича"	31	32,26	35,48	22,58	9,68
17	Муниципальное автономное общеобразовательное учреждение муниципального образования город Краснодар средняя общеобразовательная школа № 110	75	18,67	46,67	25,33	9,33
18	муниципальное бюджетное общеобразовательное учреждение средняя общеобразовательная школа № 4 имени А.В.Суворова муниципального образования город - курорт Геленджик	22	22,73	36,36	31,82	9,09
19	муниципальное бюджетное общеобразовательное учреждение средняя общеобразовательная школа № 3	11	27,27	45,45	18,18	9,09
20	Муниципальное бюджетное общеобразовательное учреждение средняя общеобразовательная школа № 56 станицы Варениковской муниципального образования Крымский район	11	36,36	36,36	18,18	9,09
21	Муниципальное бюджетное общеобразовательное учреждение средняя общеобразовательная школа № 23 муниципального образования Темрюкский район	11	36,36	36,36	18,18	9,09
22	муниципальное автономное общеобразовательное учреждение муниципального образования город Краснодар средняя общеобразовательная школа № 8	34	32,35	44,12	14,71	8,82

№ п/п	Наименование ОО	Количество ВТГ, чел.	Доля участников, получивших отметку			
			«5»	«4»	«3»	«2»
	имени Героя Советского Союза партизана Геннадия Игнатова					
23	муниципальное автономное общеобразовательное учреждение средняя общеобразовательная школа № 16 имени Героя России гвардии майора С.Г.Таранца г. Славянска-на-Кубани муниципального образования Славянский район	24	20,83	62,5	8,33	8,33
24	Муниципальное общеобразовательное бюджетное учреждение средняя общеобразовательная школа № 3 им. Г.С. Сидоренко г. Новокубанска муниципального образования Новокубанский район	12	50	25	16,67	8,33
25	муниципальное бюджетное общеобразовательное учреждение <Средняя общеобразовательная школа № 7> имени Грановского Юрия Антоновича	12	58,33	33,33	0	8,33
26	муниципальное бюджетное общеобразовательное учреждение вечерняя (сменная) общеобразовательная школа станицы Павловской	13	0	30,77	61,54	7,69
27	Муниципальное бюджетное общеобразовательное учреждение средняя общеобразовательная школа № 8 имени Петра Никитовича Стратиенко станицы Новопластуновской	13	23,08	30,77	38,46	7,69
28	Муниципальное автономное общеобразовательное учреждение средняя общеобразовательная школа №35 имени Героя Советского Союза Александра Александровича Лучинского пгт.Новомихайловский муниципального образования Туапсинский район	13	23,08	46,15	23,08	7,69
29	Муниципальное бюджетное общеобразовательное учреждение средняя общеобразовательная школа №6 имени Ю. А. Гагарина города Крототкин муниципального образования Кавказский район	13	53,85	30,77	7,69	7,69
30	Муниципальное бюджетное общеобразовательное учреждение муниципального образования город	68	8,82	48,53	35,29	7,35

№ п/п	Наименование ОО	Количество ВТГ, чел.	Доля участников, получивших отметку			
			«5»	«4»	«3»	«2»
	Краснодар средняя общеобразовательная школа № 97 имени Виктора Ивановича Лихоносова					
31	Муниципальное общеобразовательное бюджетное учреждение средняя общеобразовательная школа № 11 города Сочи имени Героя Советского Союза Корнеева Г.И.	28	25	35,71	32,14	7,14
32	Муниципальное автономное общеобразовательное учреждение муниципального образования город Краснодар средняя общеобразовательная школа № 85 имени Валерия Иванкина	14	28,57	21,43	42,86	7,14
33	Муниципальное автономное общеобразовательное учреждение муниципального образования город Краснодар средняя общеобразовательная школа № 24 имени Тимофеева Федора Ивановича	28	32,14	28,57	32,14	7,14
34	Муниципальное общеобразовательное бюджетное учреждение гимназия № 44 города Сочи имени Героя Социалистического Труда Василия Александровича Сухомлинского	42	33,33	38,1	21,43	7,14
35	Муниципальное автономное общеобразовательное учреждение муниципального образования город Краснодар средняя общеобразовательная школа № 83 имени Героя Советского Союза Евгении Жигуленко	43	37,21	34,88	20,93	6,98
36	Муниципальное общеобразовательное бюджетное учреждение средняя общеобразовательная школа № 85 города Сочи имени Авджяна Варткеса Вагановича	15	20	60	13,33	6,67
37	муниципальное бюджетное общеобразовательное учреждение средняя общеобразовательная школа № 9 имени П.И. Петренко муниципального образования Староминский район	15	26,67	53,33	13,33	6,67
38	Муниципальное бюджетное общеобразовательное учреждение средняя общеобразовательная школа №68 имени А.И.Макаренко города Белореченска	15	33,33	20	40	6,67

№ п/п	Наименование ОО	Количество ВТГ, чел.	Доля участников, получивших отметку			
			«5»	«4»	«3»	«2»
	муниципального образования Белореченский район					
39	Муниципальное автономное общеобразовательное учреждение муниципального образования Динской район <Средняя общеобразовательная школа №35 имени 46-го Гвардейского ордена Красного Знамени и Суворова 3-й степени ночного бомбардировочного авиационного полка>	15	33,33	40	20	6,67
40	муниципальное автономное общеобразовательное учреждение муниципального образования город Горячий Ключ "Средняя общеобразовательная школа № 6 имени Закруткина Виталия Александровича"	31	16,13	35,48	41,94	6,45
41	Муниципальное бюджетное общеобразовательное учреждение средняя общеобразовательная школа №20 имени Н.Г.Чернышева станицы Казанская муниципального образования Кавказский район	16	18,75	43,75	31,25	6,25
42	Муниципальное общеобразовательное бюджетное учреждение средняя общеобразовательная школа № 2 муниципального образования городской округ город-курорт Сочи Краснодарского края	16	25	50	18,75	6,25
43	Муниципальное бюджетное общеобразовательное учреждение средняя общеобразовательная школа №7 имени П.Н. Степаненко города Крототкин муниципального образования Кавказский район	16	50	37,5	6,25	6,25
44	муниципальное автономное общеобразовательное учреждение средняя общеобразовательная школа № 15 имени Героя Советского Союза Григория Александровича Чёрного	33	36,36	33,33	24,24	6,06
45	Муниципальное бюджетное общеобразовательное учреждение средняя общеобразовательная школа № 3 города Крымска муниципального образования Крымский район	17	17,65	23,53	52,94	5,88
46	Муниципальное общеобразовательное бюджетное	36	16,67	41,67	36,11	5,56

№ п/п	Наименование ОО	Количество ВТГ, чел.	Доля участников, получивших отметку			
			«5»	«4»	«3»	«2»
	учреждение средняя общеобразовательная школа № 82 города Сочи имени Героя Советского Союза Октябрьского Филиппа Сергеевича					
47	Муниципальное бюджетное общеобразовательное учреждение муниципального образования город Краснодар средняя общеобразовательная школа № 112	38	10,53	47,37	36,84	5,26
48	Муниципальное общеобразовательное бюджетное учреждение средняя образовательная школа № 100 города Сочи имени Героя Советского Союза Худякова Ивана Степановича	39	33,33	38,46	23,08	5,13
49	муниципальное бюджетное общеобразовательное учреждение средняя общеобразовательная школа №2 имени В.А. Рощупкина станицы Новопокровской муниципального образования Новопокровский район	20	10	45	40	5
50	муниципальное бюджетное общеобразовательное учреждение средняя общеобразовательная школа № 3 имени полководца А.В.Суворова города Славянска-на-Кубани муниципального образования Славянский район	20	35	50	10	5
51	Муниципальное бюджетное общеобразовательное учреждение муниципального образования город Краснодар средняя общеобразовательная школа №45 имени адмирала Фёдора Ушакова	41	21,95	48,78	24,39	4,88
52	Муниципальное автономное общеобразовательное учреждение муниципального образования город Краснодар средняя общеобразовательная школа № 104	41	51,22	36,59	7,32	4,88
53	Муниципальное автономное общеобразовательное учреждение муниципального образования город Краснодар средняя общеобразовательная школа № 111	63	11,11	38,1	46,03	4,76
54	Муниципальное общеобразовательное бюджетное учреждение средняя общеобразовательная школа № 49 города Сочи имени Н.И. Кондратенко	42	11,9	35,71	47,62	4,76
55	муниципальное автономное общеобразовательное	21	19,05	52,38	23,81	4,76

№ п/п	Наименование ОО	Количество ВТГ, чел.	Доля участников, получивших отметку			
			«5»	«4»	«3»	«2»
	учреждение муниципального образования город Краснодар средняя общеобразовательная школа № 51 имени Аркадия Гайдара					
56	муниципальное бюджетное общеобразовательное учреждение <Средняя общеобразовательная школа № 5> имени Далматова Вячеслава Дмитриевича	21	28,57	57,14	9,52	4,76
57	Муниципальное бюджетное общеобразовательное учреждение средняя общеобразовательная школа № 2 имени Костенко Дмитрия Трофимовича станицы Крыловской муниципального образования Крыловский район	21	66,67	28,57	0	4,76
58	муниципальное автономное общеобразовательное учреждение муниципального образования город Краснодар средняя общеобразовательная школа № 106	66	9,09	45,45	40,91	4,55
59	муниципальное бюджетное общеобразовательное учреждение средняя общеобразовательная школа № 3 муниципального образования город - курорт Геленджик имени Адмирала Нахимова	22	22,73	45,45	27,27	4,55
60	Муниципальное автономное общеобразовательное учреждение муниципального образования город Краснодар средняя общеобразовательная школа № 76 имени 4-го Гвардейского Кубанского Казачьего Кавалерийского корпуса	22	36,36	36,36	22,73	4,55
61	Муниципальное автономное общеобразовательное учреждение муниципального образования город Краснодар средняя общеобразовательная школа № 66 имени Евгения Дороша	70	25,71	42,86	27,14	4,29
62	Федеральное государственное бюджетное общеобразовательное учреждение ВО "Государственный морской университет" имени адмирала Ф.Ф.Ушакова Навигацкая школа	47	8,51	53,19	34,04	4,26
63	муниципальное бюджетное общеобразовательное	24	29,17	50	16,67	4,17

№ п/п	Наименование ОО	Количество ВТГ, чел.	Доля участников, получивших отметку			
			«5»	«4»	«3»	«2»
	учреждение средняя общеобразовательная школа № 7 имени П.Д.Стерняевой муниципального образования город - курорт Геленджик					
64	Муниципальное бюджетное общеобразовательное учреждение муниципального образования город Краснодар гимназия № 88 имени Героя Советского Союза Андрея Черцова	25	32	44	20	4
65	Муниципальное общеобразовательное бюджетное учреждение средняя общеобразовательная школа №18 города Сочи имени Героя Советского Союза Мачуленко Антона Семеновича	25	52	24	20	4
66	Муниципальное общеобразовательное бюджетное учреждение вечерняя (сменная) общеобразовательная школа № 1 города Сочи	26	11,54	50	34,62	3,85
67	Муниципальное автономное общеобразовательное учреждение муниципального образования Динской район <Средняя общеобразовательная школа № 15 имени Героя Советского Союза Виктора Ивановича Гражданкина>	53	24,53	39,62	32,08	3,77
68	Муниципальное бюджетное общеобразовательное учреждение средняя общеобразовательная школа №5 имени И.В. Панфилова города Белореченска муниципального образования Белореченский район	27	51,85	37,04	7,41	3,7
69	Муниципальное автономное общеобразовательное учреждение муниципального образования город Краснодар средняя общеобразовательная школа № 73 имени Александра Васильевича Молчанова	28	28,57	42,86	25	3,57
70	Муниципальное автономное общеобразовательное учреждение средняя общеобразовательная школа № 35 муниципального образования город-курорт Анапа имени генерал-майора, наказного атамана черноморского казачьего войска Алексея Даниловича Безкровного	58	32,76	34,48	29,31	3,45

№ п/п	Наименование ОО	Количество ВТГ, чел.	Доля участников, получивших отметку			
			«5»	«4»	«3»	«2»
71	Муниципальное автономное общеобразовательное учреждение муниципального образования город Краснодар средняя общеобразовательная школа № 84 имени Героя Российской Федерации Яцкова Игоря Владимировича	29	34,48	48,28	13,79	3,45
72	Государственное бюджетное общеобразовательное учреждение Краснодарского края школа-интернат спортивного профиля	32	9,38	50	37,5	3,13
73	Муниципальное автономное общеобразовательное учреждение средняя общеобразовательная школа № 9	32	53,13	34,38	9,38	3,13
74	Муниципальное автономное общеобразовательное учреждение муниципального образования город Краснодар гимназия № 40 имени Виктора Буглакова	33	18,18	45,45	33,33	3,03
75	Муниципальное бюджетное общеобразовательное учреждение средняя общеобразовательная школа № 2 имени Героя Советского Союза И.А. Передерия муниципального образования Каневской район	33	27,27	39,39	30,3	3,03
76	муниципальное автономное общеобразовательное учреждение средняя общеобразовательная школа № 8 имени Ц.Л. Куникова муниципального образования город - курорт Геленджик	33	39,39	36,36	21,21	3,03
77	Муниципальное общеобразовательное бюджетное учреждение средняя общеобразовательная школа № 66 города Сочи имени Макарова П.А.	34	20,59	47,06	29,41	2,94
78	Муниципальное автономное общеобразовательное учреждение муниципального образования Динской район <Средняя общеобразовательная школа № 29 имени Героя Советского Союза Броварца Владимира Тимофеевича>	35	42,86	42,86	11,43	2,86
79	Муниципальное автономное общеобразовательное учреждение муниципального образования город Краснодар средняя общеобразовательная школа № 17	36	30,56	36,11	30,56	2,78

№ п/п	Наименование ОО	Количество ВТГ, чел.	Доля участников, получивших отметку			
			«5»	«4»	«3»	«2»
	имени Героя Советского Союза Николая Францевича Гастелло					
80	Муниципальное автономное общеобразовательное учреждение муниципального образования город Краснодар средняя общеобразовательная школа № 109	37	16,22	59,46	21,62	2,7
81	Муниципальное общеобразовательное бюджетное учреждение средняя общеобразовательная школа № 53 города Сочи имени Титова Ивана Семеновича	37	40,54	48,65	8,11	2,7
82	Муниципальное общеобразовательное бюджетное учреждение лицей № 23 города Сочи имени Кромского Ильи Ильича	39	41,03	38,46	17,95	2,56
83	Муниципальное автономное общеобразовательное учреждение муниципального образования город Краснодар средняя общеобразовательная школа № 65 имени Героя Советского Союза Корницкого Михаила Михайловича	40	25	55	17,5	2,5
84	Муниципальное автономное общеобразовательное учреждение муниципального образования город Краснодар средняя общеобразовательная школа № 52 имени Героя Советского Союза Якова Кобзаря	40	45	45	7,5	2,5
85	муниципальное бюджетное общеобразовательное учреждение средняя общеобразовательная школа № 7 имени историка, профессора Николая Ивановича Павленко города Ейска муниципального образования Ейский район	43	18,6	44,19	34,88	2,33
86	Муниципальное автономное общеобразовательное учреждение муниципального образования город Краснодар средняя общеобразовательная школа № 70 имени Героя Советского Союза Дмитрия Мирошниченко	44	20,45	43,18	34,09	2,27
87	Муниципальное общеобразовательное бюджетное учреждение Гимназия № 9 города Сочи имени Н.	45	26,67	53,33	17,78	2,22

№ п/п	Наименование ОО	Количество ВТГ, чел.	Доля участников, получивших отметку			
			«5»	«4»	«3»	«2»
	Островского					
88	Муниципальное автономное общеобразовательное учреждение муниципального образования город Краснодар средняя общеобразовательная школа № 99 имени дважды Героя Советского Союза Бориса Сафонова	45	33,33	40	24,44	2,22
89	Муниципальное автономное общеобразовательное учреждение муниципального образования город Краснодар средняя общеобразовательная школа № 102 имени Героя Советского Союза Георгия Бочарникова	94	43,62	36,17	18,09	2,13
90	Муниципальное автономное общеобразовательное учреждение муниципального образования город Краснодар средняя общеобразовательная школа № 61 имени Героя Советского Союза Дмитрия Лавриненко	50	20	40	38	2
91	Муниципальное автономное общеобразовательное учреждение муниципального образования город Краснодар средняя общеобразовательная школа № 93 имени Кронида Обойщикова	50	36	42	20	2
92	Муниципальное бюджетное общеобразовательное учреждение муниципального образования город Краснодар средняя общеобразовательная школа № 100 имени академика В.С. Пустовойта	102	31,37	38,24	28,43	1,96
93	муниципальное бюджетное общеобразовательное учреждение средняя общеобразовательная школа № 29 им. Ю.В. Амелова г.Новороссийск	66	28,79	50	19,7	1,52
94	Муниципальное общеобразовательное бюджетное учреждение средняя общеобразовательная школа № 25 города Сочи имени Героя Советского Союза Войтенко С.Е.	67	37,31	34,33	26,87	1,49
95	Муниципальное бюджетное общеобразовательное учреждение средняя общеобразовательная школа №4 имени Ж.Макеевой города Кропоткин муниципального	10	0	60	40	0

№ п/п	Наименование ОО	Количество ВТГ, чел.	Доля участников, получивших отметку			
			«5»	«4»	«3»	«2»
	образования Кавказский район					
96	Муниципальное общеобразовательное бюджетное учреждение средняя общеобразовательная школа № 29 города Сочи имени Героя Советского Союза Нагуляна Мартироса Карапетовича	12	0	66,67	33,33	0
97	Бюджетное общеобразовательное учреждение муниципального образования Динской район <Открытая (сменная) общеобразовательная школа>	14	7,14	42,86	50	0
98	Муниципальное бюджетное общеобразовательное учреждение средняя общеобразовательная школа №2 имени Леонида Николаевича Плаксина поселка Мостовского муниципального образования Мостовский район	14	7,14	64,29	28,57	0
99	Муниципальное общеобразовательное бюджетное учреждение средняя общеобразовательная школа № 87 города Сочи имени С.В.Чакряна	14	7,14	64,29	28,57	0
100	муниципальное бюджетное общеобразовательное учреждение средняя общеобразовательная школа № 5 имени Котова А.А.	14	7,14	71,43	21,43	0
101	Муниципальное бюджетное общеобразовательное учреждение вечерняя (сменная) общеобразовательная школа муниципального образования Темрюкский район	12	8,33	33,33	58,33	0
102	Муниципальное бюджетное общеобразовательное учреждение средняя общеобразовательная школа № 21 муниципального образования Темрюкский район	12	8,33	41,67	50	0
103	муниципальное бюджетное казачье общеобразовательное учреждение средняя общеобразовательная школа № 19 им. А.П Васильева г. Курганинска	12	8,33	50	41,67	0
104	Муниципальное бюджетное общеобразовательное учреждение средняя общеобразовательная школа №1 им. М.И. Калинина города Белореченска	12	8,33	50	41,67	0

№ п/п	Наименование ОО	Количество ВТГ, чел.	Доля участников, получивших отметку			
			«5»	«4»	«3»	«2»
	муниципального образования Белореченский район					
105	муниципальное бюджетное общеобразовательное учреждение средняя общеобразовательная школа №20 имени Героя Советского Союза Ивана Васильевича Гаврилова города Ейска муниципального образования Ейский район	12	8,33	66,67	25	0
106	Муниципальное бюджетное общеобразовательное учреждение средняя общеобразовательная школа № 18 муниципального образования город Новороссийск имени дважды Героя Советского Союза В.К. Коккинаки	11	9,09	18,18	72,73	0
107	Муниципальное бюджетное общеобразовательное учреждение средняя общеобразовательная школа № 18 имени А. Р. Лысенко станицы Рязанской муниципального образования Белореченский район	11	9,09	45,45	45,45	0
108	Муниципальное автономное общеобразовательное учреждение муниципального образования город Краснодар средняя общеобразовательная школа № 53 имени Героя Советского Союза Елизаветы Чайкиной	11	9,09	63,64	27,27	0
109	муниципальное бюджетное общеобразовательное учреждение средняя общеобразовательная школа № 1 имени А.В. Суворова муниципального образования Усть-Лабинский район	10	10	30	60	0
110	Муниципальное бюджетное общеобразовательное учреждение -средняя общеобразовательная школа №6 имени полковника ВВС РФ В.П. Чикунова станицы Старовеличковской	10	10	30	60	0
111	Муниципальное бюджетное общеобразовательное учреждение муниципального образования Динской район <Средняя общеобразовательная школа № 28 имени Ивана Ивановича Яценко>	10	10	40	50	0
112	Муниципальное бюджетное общеобразовательное учреждение средняя общеобразовательная школа № 13	10	10	70	20	0

№ п/п	Наименование ОО	Количество ВТГ, чел.	Доля участников, получивших отметку			
			«5»	«4»	«3»	«2»
	имени Д.К. Павлоградского станицы Ленинградской муниципального образования Ленинградский район					
113	муниципальное автономное общеобразовательное учреждение муниципального образования город Краснодар средняя общеобразовательная школа № 30 имени Героя Советского Союза маршала Георгия Константиновича Жукова	10	10	70	20	0
114	Муниципальное бюджетное общеобразовательное учреждение средняя общеобразовательная школа № 23 имени Н.Н.Бондаревского села Великовечного муниципального образования Белореченский район	10	10	90	0	0
115	Муниципальное общеобразовательное бюджетное учреждение средняя общеобразовательная школа № 31 города Сочи имени Героя Советского Союза Гараньяна Ерванта Кеворковича	27	11,11	29,63	59,26	0
116	Муниципальное автономное общеобразовательное учреждение муниципального образования Динской район <Средняя общеобразовательная школа № 3 имени Павла Степановича Нахимова>	18	11,11	61,11	27,78	0
117	Муниципальное бюджетное общеобразовательное учреждение средняя общеобразовательная школа № 44 имени Героя Советского Союза Г.П. Поветкина города Кропоткин муниципального образования Кавказский район	16	12,5	31,25	56,25	0
118	муниципальное бюджетное общеобразовательное учреждение гимназия имени П.И.Чалова станицы Темиргоевской	16	12,5	56,25	31,25	0
119	Муниципальное автономное общеобразовательное учреждение средняя общеобразовательная школа № 11 станицы Нижнебаканской муниципального образования Крымский район	15	13,33	53,33	33,33	0
120	Муниципальное общеобразовательное бюджетное	28	14,29	57,14	28,57	0

№ п/п	Наименование ОО	Количество ВТГ, чел.	Доля участников, получивших отметку			
			«5»	«4»	«3»	«2»
	учреждение средняя общеобразовательная школа № 24 г. Сочи имени героя Советского Союза Г.К. Жукова					
121	муниципальное бюджетное общеобразовательное учреждение средняя общеобразовательная школа № 1 муниципального образования город - курорт Геленджик имени Адмирала Холостякова	21	14,29	66,67	19,05	0
122	муниципальное автономное общеобразовательное учреждение средняя общеобразовательная школа № 31 имени В.В.Толкуновой посёлка Родники муниципального образования Белореченский район	20	15	55	30	0
123	муниципальное автономное общеобразовательное учреждение муниципального образования город Краснодар средняя общеобразовательная школа № 43 имени Героя Советского Союза Цезаря Куникова	20	15	55	30	0
124	Муниципальное автономное общеобразовательное учреждение средняя общеобразовательная школа № 22 им. Ф.В. Гладкова муниципального образования город Новороссийск	20	15	75	10	0
125	Муниципальное бюджетное общеобразовательное учреждение средняя общеобразовательная школа № 2 муниципального образования город-курорт Анапа имени пионера-героя Владислава Каширина	13	15,38	61,54	23,08	0
126	Муниципальное бюджетное общеобразовательное учреждение - средняя общеобразовательная школа № 6	25	16	64	20	0
127	Муниципальное бюджетное общеобразовательное учреждение средняя общеобразовательная школа № 15 имени Героя Российской Федерации Е.Д. Шендрика муниципального образования Тимашевский район	12	16,67	50	33,33	0
128	Муниципальное автономное общеобразовательное учреждение муниципального образования город Краснодар средняя общеобразовательная школа № 1 имени Героя Советского Союза Евгении Рудневой	12	16,67	50	33,33	0

№ п/п	Наименование ОО	Количество ВТГ, чел.	Доля участников, получивших отметку			
			«5»	«4»	«3»	«2»
129	муниципальное бюджетное общеобразовательное учреждение средняя общеобразовательная школа №2 имени адмирала Сергея Георгиевича Горшкова	12	16,67	50	33,33	0
130	Муниципальное автономное общеобразовательное учреждение муниципального образования город Краснодар средняя общеобразовательная школа № 41 имени Михаила Шемякина	18	16,67	55,56	27,78	0
131	муниципальное бюджетное общеобразовательное учреждение средняя общеобразовательная школа № 10 муниципального образования город Новороссийск	18	16,67	55,56	27,78	0
132	Муниципальное бюджетное общеобразовательное учреждение средняя общеобразовательная школа № 16 муниципального образования город-курорт Анапа имени генерала-фельдмаршала Ивана Васильевича Гудовича	24	16,67	62,5	20,83	0
133	Муниципальное автономное общеобразовательное учреждение муниципального образования Динской район <Средняя общеобразовательная школа № 2 имени Александра Васильевича Суворова>	17	17,65	70,59	11,76	0
134	Муниципальное общеобразовательное бюджетное учреждение средняя общеобразовательная школа № 92 г. Сочи имени Героя Советского Союза Горюнова Сергея Кондратьевича	11	18,18	54,55	27,27	0
135	Муниципальное бюджетное общеобразовательное учреждение муниципального образования Динской район <Средняя общеобразовательная школа № 13 имени Е.И. Панасенковой>	11	18,18	63,64	18,18	0
136	муниципальное автономное общеобразовательное учреждение средняя общеобразовательная школа № 2 имени Трубилина И.Т.	11	18,18	72,73	9,09	0
137	Муниципальное бюджетное общеобразовательное учреждение средняя общеобразовательная школа № 8	21	19,05	57,14	23,81	0

№ п/п	Наименование ОО	Количество ВТГ, чел.	Доля участников, получивших отметку			
			«5»	«4»	«3»	«2»
	им. В.И.Севастьянова города Белореченска муниципального образования Белореченский район					
138	Муниципальное автономное общеобразовательное учреждение муниципального образования город Краснодар средняя общеобразовательная школа № 31 имени трижды Героя Советского Союза маршала авиации Почётного гражданина города Краснодара Покрышкина Александра Ивановича	26	19,23	53,85	26,92	0
139	Муниципальное автономное общеобразовательное учреждение средняя общеобразовательная школа №24	26	19,23	69,23	11,54	0
140	Муниципальное общеобразовательное бюджетное учреждение гимназия № 76 города Сочи имени Кононцевой Г. В.	46	19,57	47,83	32,61	0
141	Муниципальное бюджетное общеобразовательное учреждение средняя общеобразовательная школа № 11 имени Таманской дивизии муниципального образования Темрюкский район	20	20	40	40	0
142	Муниципальное автономное общеобразовательное учреждение муниципального образования город Краснодар средняя общеобразовательная школа № 63 имени Героя Советского Союза Фёдора Толбухина	25	20	48	32	0
143	Муниципальное общеобразовательное бюджетное учреждение средняя общеобразовательная школа № 12 города Сочи имени Лабинского Александра Савельевича	35	20	48,57	31,43	0
144	Муниципальное автономное общеобразовательное учреждение муниципального образования город Краснодар средняя общеобразовательная школа № 49 имени Героя Советского Союза Михаила Вишневого	10	20	50	30	0
145	Муниципальное общеобразовательное бюджетное учреждение гимназия № 16 города Сочи имени Героя Советского Союза Поцелуева Ивана Николаевича	30	20	56,67	23,33	0

№ п/п	Наименование ОО	Количество ВТГ, чел.	Доля участников, получивших отметку			
			«5»	«4»	«3»	«2»
146	Муниципальное бюджетное общеобразовательное учреждение средняя общеобразовательная школа №8 имени Героя Советского Союза Юрия Алексеевича Гагарина г.Туапсе муниципального образования Туапсинский район	10	20	60	20	0
147	Муниципальное бюджетное общеобразовательное учреждение средняя общеобразовательная школа № 3 им. В.В. Маяковского города Белореченска муниципального образования Белореченский район	10	20	70	10	0
148	муниципальное бюджетное общеобразовательное учреждение средняя общеобразовательная школа № 1 города Тихорецка муниципального образования Тихорецкий район имени Героя Советского Союза Захара Артемовича Сорокина	10	20	70	10	0
149	Муниципальное автономное общеобразовательное учреждение муниципального образования город Краснодар средняя общеобразовательная школа № 38 имени Героя Советского Союза Татьяны Макаровой	34	20,59	38,24	41,18	0
150	Муниципальное бюджетное общеобразовательное учреждение средняя общеобразовательная школа № 2 муниципального образования Темрюкский район	29	20,69	62,07	17,24	0
151	Муниципальное бюджетное общеобразовательное учреждение средняя общеобразовательная школа № 27 муниципального образования город Новороссийск	24	20,83	41,67	37,5	0
152	муниципальное бюджетное общеобразовательное учреждение <Средняя общеобразовательная школа № 1> имени Героя Советского Союза Якубина Ивана Максимовича	19	21,05	68,42	10,53	0
153	Муниципальное бюджетное общеобразовательное учреждение средняя общеобразовательная школа № 2 имени Луначарского муниципального образования Тимашевский район	14	21,43	50	28,57	0

2.5.ВЫВОДЫ о характере изменения результатов ЕГЭ по математике (базовый уровень)

На основе приведенных в разделе показателей: описываются значимые изменения в результатах ЕГЭ 2025 г. по учебному предмету относительно результатов ЕГЭ 2023 г. и 2024 г., приводятся гипотезы о причинах отмеченных значимых изменений результатов ЕГЭ.

Как видно из данных отчета, число учащихся, получивших на экзамене отметку «2» снизилось на 1,45% по сравнению с прошлым годом (2023 г. -1,72%, 2024 3,08%, 2025 - 1,63%), и немного снизилось по сравнению с 2024 годом, что является положительной тенденцией. При этом средний балл остается на том же уровне, что и в предыдущие годы (4,14%).

В текущем году несколько выросло количество учащихся, получивших отметку «3» - 18,86% (18,16% в 2023, 16,11% в 2024). Число учащихся, получивших отметку «4», в течение последних трех лет держится на одном и том же уровне (около 43%). Аналогичные замечания можно сделать и об отметке «5»: количество выпускников с данным результатом держится на отметке 36%. В целом можно сказать, что результаты, полученные выпускниками на ЕГЭ по математике базового уровня, стабильны и держатся на примерно одном уровне.

Из представленных выше данных следует, что наилучшие результаты показали выпускники текущего года, обучающиеся по программам СОО, наихудшие результаты - выпускники текущего года, обучающиеся по программам СПО. С учетом типа ОО наилучшие результаты показаны выпускниками лицеев, гимназий и СОШ. Наихудшие результаты показаны выпускниками вечерних школ.

Среди АТЕ наилучшие результаты (по количеству отметок «5») показаны в Крыловском районе (61%), Новокубанском районе (47%), Брюховецком районе (47%), Павловском районе (47%). Такой результат мог стать следствием слаженной работы учителей и управлений образования, контролирующей деятельность учителей в данных районах.

Однако, несмотря на сравнительно небольшое количество учащихся, выбравших экзамен по математике базового уровня наихудшие результаты (по количеству отметок «2») были получены в районах г. Горячий ключ (4,38%), Выселковский район (4,55%), Усть-Лабинский район (4,79%), Тбилисский район (5,05%). Хочется особое внимание уделить Выселковскому району: несмотря на то, что по он попал в антирейтинги по количеству «двоек» как в прошлом так и в этом году, однако в 2024 году количество двоек в районе составило 8,6%, тогда как в этом 4,55%, что на 3 % ниже прошлогоднего показателя. Таким образом, считаем данную динамику положительной.

Также дополнительно хочется отметить Тбилисский район, который попал в «антирейтинги» худших по математике как профильного, так и базового уровня сложности.

Раздел 3. АНАЛИЗ РЕЗУЛЬТАТОВ ВЫПОЛНЕНИЯ ЗАДАНИЙ КИМ⁶

3.1. Анализ выполнения заданий КИМ

Анализ выполнения КИМ проводится на основе всего массива результатов участников основного дня основного периода ЕГЭ по учебному предмету в субъекте Российской Федерации вне зависимости от выполненного участником экзамена варианта КИМ.

Анализ проводится в соответствии с методическими традициями предмета и особенностями экзаменационной модели по предмету (например, по группам заданий одинаковой формы, по видам деятельности, по тематическим разделам и т.п.).

Анализ может проводиться в контексте основных направлений / приоритетов развития региональной системы общего образования.

Анализ проводится не только на основе среднего процента выполнения, но и на основе результатов выполнения каждого задания группами участников ЕГЭ с разными уровнями подготовки.

3.1.1. Статистический анализ выполнения заданий КИМ в 2025 году

3.1.1.1. Основные статистические характеристики выполнения заданий КИМ в 2025 году

Таблица 0-10

Номер задания в КИМ	Проверяемые элементы содержания / умения	Уровень сложности задания	Процент выполнения задания в Краснодарском крае ⁷ в группах участников экзамена с разными уровнями подготовки				
			средний, %	в группе получивших отметку «2», %	в группе получивших отметку «3», %	в группе получивших отметку «4», %	в группе получивших отметку «5», %
1	1.4.3-1.4.5	Б	93	48	86	94	98
2	2.1.12, 6.3.1	Б	92	66	87	92	96
3	6.2.1, 3.1.3	Б	98	91	97	99	99
4	6.2.1, 3.1.3	Б	90	13	72	93	99
5	6.3.1	Б	96	31	88	98	100

⁶ При формировании отчетов по иностранным языкам рекомендуется выделять отдельные подразделы по устной и по письменной частям экзамена.

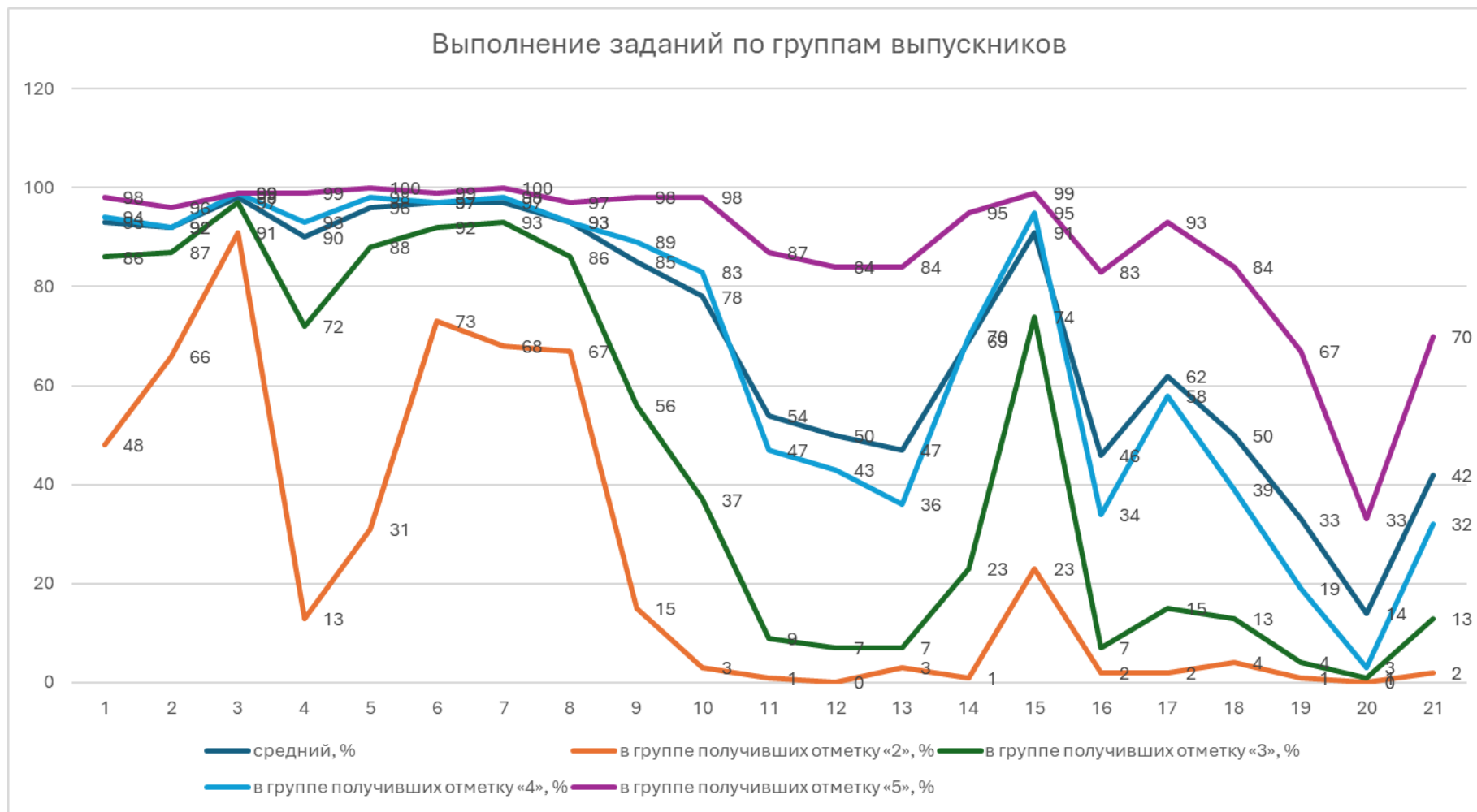
⁷ Вычисляется по формуле $p = \frac{N}{n \cdot m} \cdot 100\%$, где N – сумма первичных баллов, полученных всеми участниками группы за выполнение задания, n – количество участников в группе, m – максимальный первичный балл за задание.

Номер задания в КИМ	Проверяемые элементы содержания / умения	Уровень сложности задания	Процент выполнения задания в Краснодарском крае ⁷ в группах участников экзамена с разными уровнями подготовки				
			средний, %	в группе получивших отметку «2», %	в группе получивших отметку «3», %	в группе получивших отметку «4», %	в группе получивших отметку «5», %
6	1.4.1	Б	97	73	92	97	99
7	3.1.1-3.1.3 3.2.1, 3.2.5, 3.2.6, 4.1.1, 4.1.2, 6.2.1	Б	97	68	93	98	100
8	2.1.12	Б	93	67	86	93	97
9	5.1.1-5.1.7 5.5.1-5.5.5	Б	85	15	56	89	98
10	5.1.1-5.1.3 5.5.1, 5.5.3, 5.5.5	Б	78	3	37	83	98
11	5.3.1-5.3.5 5.4.1-5.4.3 5.5.5-5.5.7	Б	54	1	9	47	87
12	5.1.1-5.1.5 5.5.1, 5.5.3, 5.5.5	Б	50	0	7	43	84
13	5.3.1-5.3.3 5.4.1-5.4.3 5.5.5-5.5.7	Б	47	3	7	36	84
14	1.1.1, 1.1.3, 1.4.1	Б	69	1	23	70	95
15	1.1.3	Б	91	23	74	95	99
16	1.1-1.4	Б	46	2	7	34	83
17	2.1.1-2.1.6	Б	62	2	15	58	93
18	2.2.1-2.2.5	Б	50	4	13	39	84
19	1.4.1, 1.4.2	Б	33	1	4	19	67
20	1.4.1, 1.4.2, 2.1	Б	14	0	1	3	33
21	1.4.1, 1.4.2, 2.1, 2.2	Б	42	2	13	32	70

Для анализа основных статистических характеристик заданий используется обобщенный план варианта КИМ по предмету (см. Спецификацию КИМ для проведения ЕГЭ по учебному предмету в 2025 году) с указанием средних по региону процентов выполнения заданий каждой линии (Таб. 2-13).

3.1.1.2. Выявление сложных для участников ЕГЭ заданий

В рамках выполнения анализа, по меньшей мере, необходимо указать линии заданий с наименьшими процентами выполнения среди них отдельно выделить задания базового уровня с процентом выполнения ниже 50. Кроме того, особенно в случаях отсутствия задания с процентом выполнения ниже 50, указываются другие задания, имеющие наименьшие характеристики выполнения или иные задания, требующие отдельного внимания по усмотрению составителя.



В ходе рассмотрения диаграммы хорошо наблюдаются основные тенденции в выполнении заданий. Так более 50% выпускников успешно справились с 13 заданиями. Также, независимо от процента выполнения, хорошо прослеживаются проблемные зоны: к ним относятся геометрические, стереометрические задачи, а также последние 4

задачи (неравенства, элементы теории чисел, текстовая задача, и задача «на смекалку»). Также, на наш взгляд, следует отметить, что данные проблемы в общем свойственны каждой группе выпускников. Исходя из опыта составления отчетов, следует отметить, что подобные проблемы наблюдались и в прошлые годы.

3.1.1.3. Прочие результаты статистического анализа

Отдельно отметим результаты выполнения заданий, связанных с умением решать геометрические задачи. Этот раздел математики вызывает трудности как у выпускников, выбравших базовый уровень, так и профильный уровень экзамена по математике.

4. Таблица 3.1.1.3. 1.Процент выполнения заданий по геометрии, базовый уровень

№	Проверяемые элементы содержания / умения	Уровень сложности задания	Процент выполнения задания в субъекте РФ				
			Средний % вып. по всем вариантам, использованным в регионе	Группа не преодол. мин.балл (%)	Группа от мин. балл-60 (%)	Группа 61-80 (%)	Группа 81-100 (%)
9	5.1.1-5.1.7 5.5.1-5.5.5	Б	85	15	56	89	98
10	5.1.1-5.1.3 5.5.1, 5.5.3, 5.5.5	Б	78	3	37	83	98
11	5.3.1-5.3.5 5.4.1-5.4.3 5.5.5-5.5.7	Б	54	1	9	47	87
12	5.1.1-5.1.5 5.5.1, 5.5.3, 5.5.5	Б	50	0	7	43	84
13	5.3.1-5.3.3 5.4.1-5.4.3 5.5.5-5.5.7	Б	47	3	7	36	84

5. Таблица 3.1.1.3. 2.Процент выполнения заданий по геометрии, профильный уровень

Номер задания в КИМ	Проверяемые элементы содержания / умения	Уровень сложности задания	Процент выполнения задания в субъекте Российской Федерации ⁸ в группах участников экзамена с разными уровнями подготовки				
			средний, %	в группе не преодолевших минимальный балл, %	в группе от минимального до 60 т.б.	в группе от 61 до 80 т.б.	в группе от 81 до 100 т.б.
1	7	Б	86	37	80	95	98
2	7	Б	95	61	94	99	100
3	7	Б	56	15	39	70	88
14	7	П	1	0	0	1	16
17	7	П	5	0	0	3	57

6.

В таблицах приведены результаты выполнения заданий по геометрии по группам учащихся в соответствии с набранными баллами. Для ребят, выбравших базовый уровень, наиболее сложными являются задания 11, 12 и 13, так как они требуют умения работать с формулами, оперировать свойствами фигур, обладать хотя бы минимальным геометрическим мышлением. Поэтому мы видим, что к ним приступают и выполняют верно наиболее подготовленные выпускники (группы 61-80 и 81- 100). Группы ребят, набравшие до 60 баллов, к этим заданиям практически не приступают.

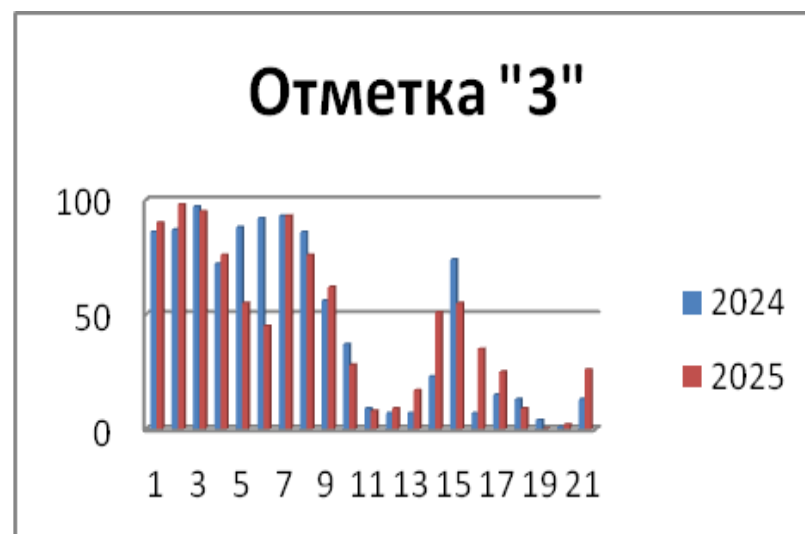
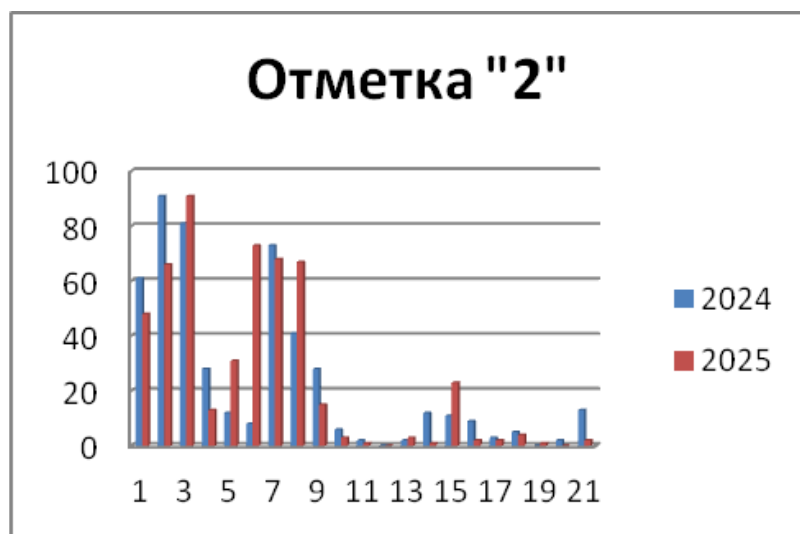
Аналогичная картина с заданиями по геометрии с выпускниками, выбравшими профильный уровень математики. К наиболее сложным геометрическим задачам (задания второй части №14 и №17) выпускники, набравшие до 60 баллов, фактически не приступают, предпочитая заработать свои минимальные баллы на более

⁸ Вычисляется по формуле $p = \frac{N}{n \cdot m} \cdot 100\%$, где N – сумма первичных баллов, полученных всеми участниками группы за выполнение задания, n – количество участников в группе, m – максимальный первичный балл за задание.

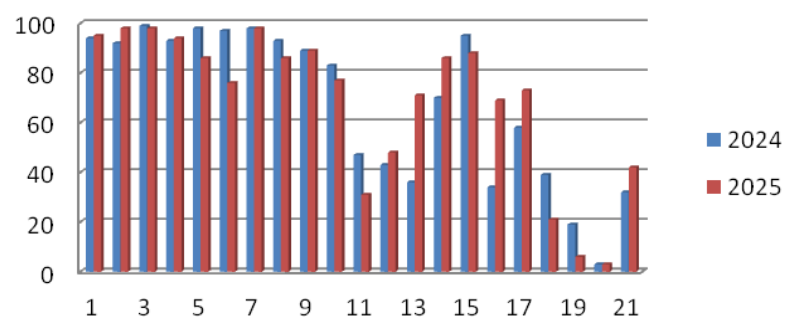
стандартных задачах. В группе учащихся от 61 до 80 баллов (при выборе профильного уровня) следует отметить, что наибольшие трудности в заданиях с развернутым ответом вызвала именно стереометрическая задача №3 (70%).

На наш взгляд это свидетельствует о том, что вне зависимости от выбора уровня экзамена по математике (базовый или профильный), решение задач по геометрии для учащихся гораздо более затруднительно.

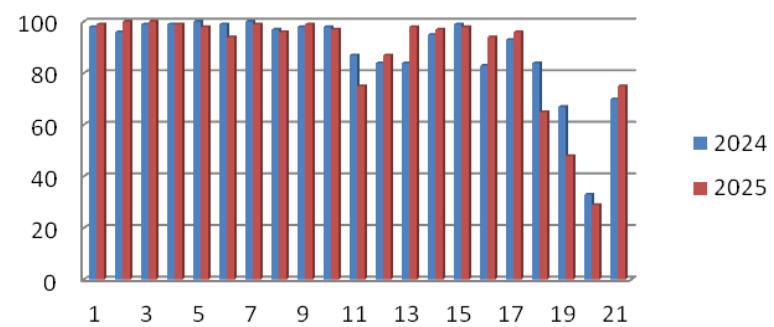
Сравнивая результаты по группам учащихся за 2024 и 2025 годы, можно отметить сравнимые результаты в группах отметка «4» и отметка «5» результаты сравнимы и стабильны. Однако в двух остальных группах в некоторых заданиях, например задании 4 и задании 5, результаты разнятся. По нашему мнению, это связано с различными формулировками заданий, что говорит о «натаскивании» выпускников на определенные категории задач. Более подробный анализ по заданиям приведен ниже.



Отметка "4"



Отметка "5"



6.1.1. Содержательный анализ выполнения заданий КИМ

Содержательный анализ выполнения заданий КИМ проводится с учетом полученных результатов статистического анализа всего массива результатов основного дня основного периода экзамена по учебному предмету вне зависимости от выполненного участником экзамена варианта КИМ.

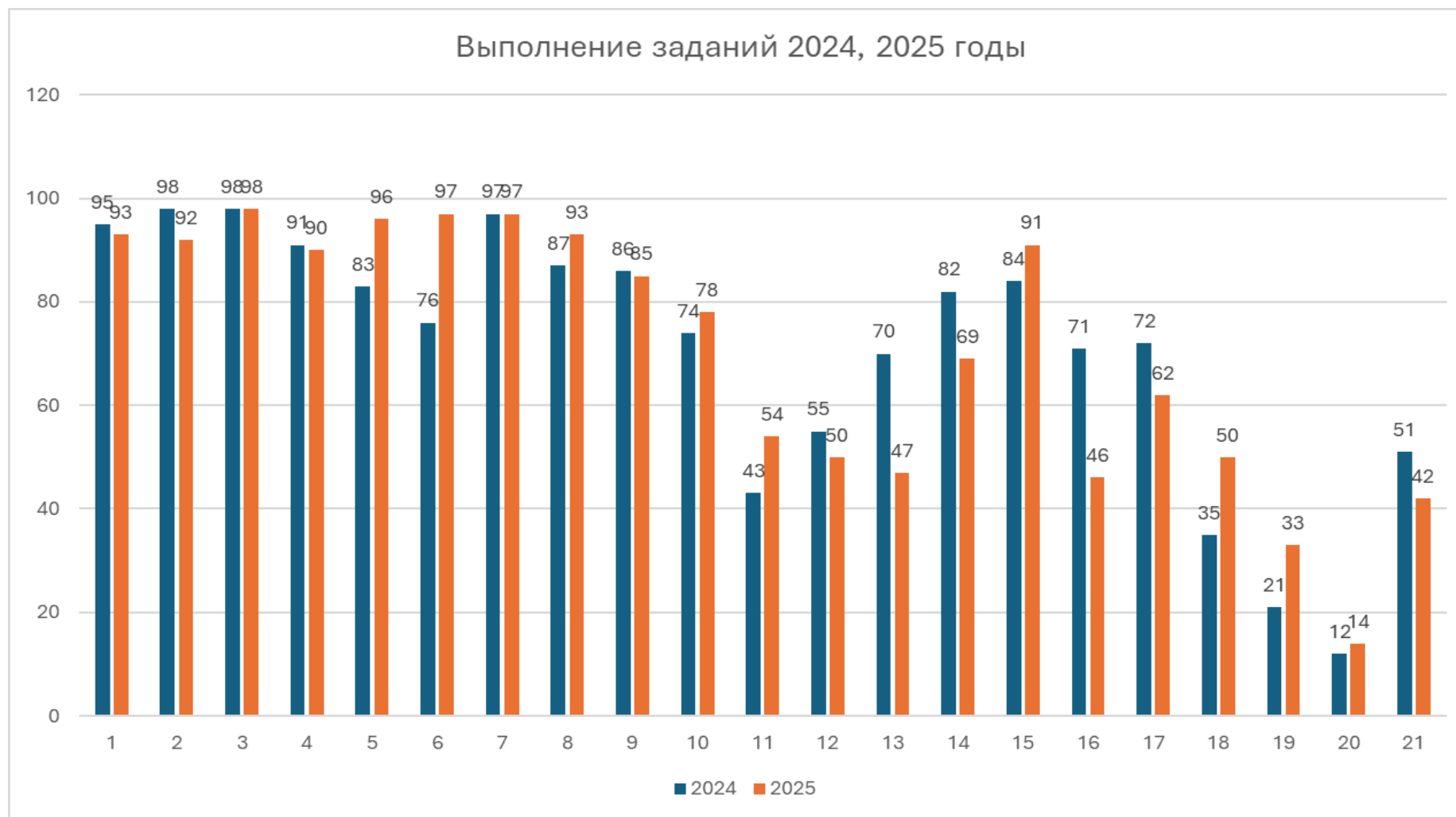
Для заданий с кратким ответом типичные ошибки анализируются на основе вееров ответов на соответствующие задания.

На основе данных, приведенных в п 3.1.1, по каждому выявленному сложному заданию:

- *приводятся характеристики задания,*
- *приводятся типичные ошибки при выполнении этих заданий,*
- *проводится анализ возможных причин получения выявленных типичных ошибочных ответов и путей их устранения в ходе обучения школьников предмету в регионе⁹. Разбор типичных ошибок не должен сводиться только к указанию неосвоенных умений и элементов содержания.*

Так как демоверсии последних двух лет абсолютно идентично, на наш взгляд следует производить содержательный анализ именно по этим годам.

⁹ Здесь и далее: примеры заданий приводятся только из вариантов КИМ, номера которых будут направлены в 2025 году в субъекты Российской Федерации дополнительно вместе со статистической информацией о результатах ЕГЭ по соответствующему учебному предмету



Задание №1. (93%)

В 2025 году задача была идентична 2024 году: необходимо было найти разницу между полугодовой подпиской на журнал и покупкой некоторого количества журналов в розницу. Несмотря на это, процент выполнения задания несущественно снизился. К

типичным ошибкам (около 1%) можно отнести лишь вычислительные. Следует отметить, что среди группы учащихся, получивших отметку «2», менее половины ребят справились с заданием. В остальных группах более 80% выполнили задание верно.

Задание №2. (92%)

Процент выполнения задания № 2 на 5% ниже аналогичного прошлогодного показателя. Это может быть связано с тем, что меры длины воспринимаются слабыми ребятами хуже мер веса (формулировка 2024 года). Исходя из веера ответов можно сказать, что у некоторых ребят ошибка произошла между соотнесением радиуса Земли и длины футбольного поля. При этом все категории учащихся справились с заданием более, чем на 50%, поэтому можно считать, что данный материал усвоим всеми выпускниками.

Задание №3. (98%)

Результат решения данного задания аналогичен прошлогоднему. При этом практически все учащиеся справились с данным заданием. К типичным ошибкам можно отнести невнимательность при работе с графиком.

Задание №4. (90%)

Результат выполнения данного задания снизился на 0,5% в сравнении с прошлым годом. Данное изменение можно считать незначительным. С данным заданием так же справилось большинство учащихся, возникли только отдельные ошибки вычислительного характера. Так как задания были аналогичными, можно считать подобный результат предсказуемым.

Задание №5. (96%)

Формулировка 2025 года была стандартной, сравнимой с заданием с ОГЭ, и несколько проще прошлогодней. В связи с этим процент выполнения задания значительно вырос (с 83% в 2024 году, до 96% в 2025). К типичным ошибкам можно отнести невнимательность выпускников при прочтении задачи: в ответ выписана вероятность противоположного события (1%). В категориях, получивших отметку «3» и более, с заданием справилось большинство ребят (от 88%). Однако среди тех, кто не сдал экзамен, справились лишь 31%, что говорит и о слабой сформированности навыка по данной тематике.

Задание №6. (97%)

Резкое повышение процента выполнения задания (с 75% в 2024 году до 97% в 2025), на наш взгляд, связано с тем, что для решения данного задания не нужно было производить вычисления, в отличие от прошлого года. Все категории учащихся справились с данным

заданием. Наименьший процент выполнения (77%), у учащихся получивших отметку «2». Наиболее распространенной ошибкой (1,6%) стала невнимательность учащихся, которые в ответе указали не стоимость пылесоса, а номер магазина.

Задание №7. (97%)

Задача на соотнесение утверждений с графиком реального процесса. Задачи аналогичны в течение 2-х последних лет, в связи с этим предсказуемо, что и результат их выполнения одинаков. Все категории учащихся справились с данной задачей более, чем на 50%, При этом выявить самые распространенные ошибки с помощью веера ответов не представляется возможным.

Задание №8. (93%)

Задача на выбор логических утверждений. Результат выполнения данного задания улучшился в сравнении с прошлыми годами: так в 2024 - 87%, в 2025 году – 93%. Все категории ребят справились с данным заданием более чем на 50%.

Задание №9. (85%)

В этом году задачу на нахождение площади по клеткам можно было осуществить как «по частям», так и «отсеканием лишнего». В обоих случаях необходимо было вычислить площадь 3-х фигур. Видимо за счет этого процент выполнения данного задания уменьшился на 1. Хочется отметить, что в категории ребят, получивших отметку «2», с заданием справились лишь 15%. Также недостаточно высокий процент выполнения (56%) среди тех, кто получил «3». К типичным ошибкам можно отнести лишь вычислительные (2%).

Задание №10. (78%)

В 2024 и 2025 годах задачи были аналогичные. В задаче данного типа в этом году обучающихся, сделавших ошибку, опять подводит недостаточный уровень развития одной из метапредметных компетенций: читательской. В результате анализа веера ответов было выявлено, что учащиеся в ответе указали площадь **квадратной** части участка (2,2%), при этом им необходимо было указать площадь оставшейся. Также к типичной ошибке можно отнести нахождение суммы значения площадей, изображенных на рисунке (2,1%). При этом справились с данной задачей на 3% меньше учащихся, чем в прошлом году. Можно считать, что с данным заданием справились только ребята, в итоге получившие отметки «4» или «5»; в категориях «2» и «3» решение задания вызвало большие затруднения, они справились на 3 и 37 процентов соответственно.

Задание №11. (57%)

Задача в 2025 году была значительно проще: учащимся предлагалось найти объем составного многогранника. Так в прошлом году ребятам необходимо было работать с объемом детали, погруженной в цилиндр. Отсюда повышение в процента выполнения задания на 11%. Однако из категорий «2» и «3» практически никто с заданием не справился: 1 и 9 процента соответственно. В категории «4» чуть меньше половины ребят (47%) решили задачу верно; к сожалению, большая часть не справились. Из тех, кто не справился с заданием, порядка 10% допустили различные вычислительные ошибки.

Задание №12. (50%)

В среднем 50% в 2024 и 2025 годах справились с заданием. Результат предсказуем, так как задания были аналогичны. В этом задании необходимо было вспомнить о том, что вписанный угол, опирающийся на диаметр - прямой. К самой распространенной ошибке можно отнести ту, в которой ребята нашли длину гипотенузы треугольника, не понимая, что гипотенуза является диаметром (7,9%). Вторая по распространённости ошибка (4,1%) – выбор стороны треугольника визуальнo «похожей» на радиус окружности. Можно считать, что лишь выпускники в категории «5» справились с выполнением данного задания, тогда как процент выполнения задания в каждой из других категорий крайне низок.

Задание №13. (47%)

Процент выполнения данного задания существенно снизился (на 23%) по сравнению с прошлым годом. На наш взгляд это связано с тем, что в прошлом году необходимо было найти высоту пирамиды, зная лишь формулу объема, тогда как в этом году необходимо было знать соотношение между объемами шаров, зная их радиусы. Аналогично предыдущему заданию, можно считать, что лишь выпускники в категории «5» справились с выполнением данной задачи, тогда как процент выполнения задания в каждой из других категорий крайне низок.

Типичные ошибки: порядка 28% неверно указали коэффициент изменения объемов, указав либо во сколько раз радиус одной сферы больше другой, либо квадрат полученного коэффициента

Задание №14. (69%)

Существенное снижение процента выполнения данного задания ($82\% \rightarrow 69\%$), на наш взгляд, связано с особенностями решения конкретных примеров. Вероятно, вычисления для учащихся оказались более сложными. При этом в категории «2» справился лишь 1% выпускников, а в категории «3» - 23%, считаем данный результат крайне низким для этого примера.

Задание №15. (91%)

Задача на простые проценты. Учащиеся показали достаточно высокий уровень владения материалом по данной тематике. Существенное повышение выполнения данного задания на 7% связано, на наш взгляд, с более простыми вычислениями. Так, например, в варианте 310 в 2025 году найти 50% от числа существенно проще, чем найти 20% в 2024. При этом, можно утверждать, что с ним справилось большинство учащихся. Лишь в категории «2» выпускники не справились с выполнением данной задачи (23%).

Задание №16. (46%)

Для решения задания в 2024 году необходимо было внести значения числителя и знаменателя, под один корень, затем выполнить сокращение и извлечь корень. Вместе с тем в 2025 году необходимо было, используя свойство разности логарифмов, вычислить значение выражения. Процент выполнения данного задания резко снизился: $71\% \rightarrow 46\%$, что говорит о недостаточной сформированности у ребят понятия логарифма и его свойств. В категориях «4» и «5» справились соответственно 34 и 83 процента, однако в остальных категориях процент выполнения очень низок: «2»-2%, «3»-15%.

Типичные ошибки: одной из самой распространённых ошибок (18,8%) было, то, что учащиеся просто находили разность аргументов, при этом отбрасывая логарифм, что говорит о незнании свойств. Вторая по распространённости ошибка (11,2%): учащиеся, используя свойство, сводили решение к логарифму от частного, однако затем просто отбрасывали логарифм.

Задание №17. (62%)

Снижение процента решения данного уравнения более, чем на 10%, на наш взгляд, связано с тем, что в прошлом году необходимо был решить линейное уравнение, тогда как в этом году выпускникам предлагалось решить показательное уравнение с дробью в основании. Можно считать успешно освоенной данную тематику лишь у выпускников из категорий «4» и «5».

Типичные ошибки: порядка 4% выпускников допустили ошибки в свойствах, при решении уравнения.

Задание №18. (50%)

В прошлом году выпускникам предлагалось продемонстрировать навыки в решении неравенств, тогда как в этом необходимо было найти точку на числовой прямой, соответствующую выражению с квадратным корнем. Несмотря на то, что с данным заданием справились 50% учащихся, что на 15% выше аналогичного прошлогоднего показателя, считаем, что данный навык нельзя считать освоенным большинством выпускников, так как успешно справились с данным заданием лишь ребята из категории получивших отметку «5».

Задание №19. (33%)

Лишь третья часть выпускников справилась с данным заданием, что на 13% выше аналогичного показателя прошлого года. Такой результат объясняется меньшим количеством элементов в исходном множестве по сравнению с прошлым годом. К типичным ошибкам можно отнести непонимание учениками смысла задачи.

Задание №20. (14%)

Процент выполнения задания выше на 2% предыдущего года. Вероятно это связано с тем, что задачи были аналогичные и при подготовке учителя делали на них акцент. Хотя, надо отметить, что это увеличение незначительное. Из анализа веера ответов по-прежнему было выявлено, что большинство учащихся не владеют понятием средней скорости и находят лишь среднеарифметическую данных скоростей (13%).

Задание №21. (42%)

Менее половины ребят справились с данной задачей, это на 9% ниже прошлогоднего показателя. Одной из причин такого изменения могло стать предполагаемое решение: так учащимся необходимо было составить систему уравнений и решить ее в натуральных числах, что традиционно вызывает трудности у большинства ребят.

6.1.2. Анализ метапредметных результатов обучения, повлиявших на выполнение заданий КИМ

В данном пункте рассматриваются метапредметные результаты освоения основной образовательной программы (далее – метапредметные умения), которые могли повлиять на выполнение заданий КИМ.

Согласно ФГОС СОО, должны быть достигнуты не только предметные, но и метапредметные результаты освоения основной образовательной программы, в том числе познавательные, коммуникативные, регулятивные (самоорганизация и самоконтроль). Для проведения анализа следует использовать перечень метапредметных результатов ФГОС, приведенный в таблице 1 Кодификатора ЕГЭ по каждому учебному предмету, а также указание связей метапредметных и предметных результатов освоения основной образовательной программы из таблицы 2 Кодификатора ЕГЭ.

Анализ может проводиться по группам/подгруппам УУД, или наиболее значимым для выполнения большинства заданий УУД или группам/подгруппам УУД.

В анализе по данному пункту приводятся задания / группы заданий, на успешность выполнения которых могла повлиять слабая сформированность метапредметных умений, для каждого приведенного задания:

- *указываются соответствующие метапредметные умения;*
- *указываются типичные ошибки при выполнении заданий КИМ, обусловленные слабой сформированностью метапредметных умений.*

	2024	2025
1	95	93
2	98	92
3	98	98
4	91	90
5	83	96
6	76	97
7	97	97
8	87	93
9	86	85
10	74	78
11	43	54
12	55	50
13	70	47
14	82	69
15	84	91
16	71	46
17	72	62
18	35	50
19	21	33
20	12	14
21	51	42

В целом, результат ЕГЭ по математике базового уровня говорит о достаточной степени сформированности метапредметных результатов. Как известно, метапредметные результаты освоения программы учебного предмета «Математика» характеризуются овладением универсальными познавательными действиями, универсальными коммуникативными действиями, универсальными регулятивными действиями.

Так, например, средний процент выполнения заданий выше 50 в 15 заданиях из 21. Таким образом, можно с уверенностью заявить о достаточной степени сформированности у большинства учащихся базовых логических действий:

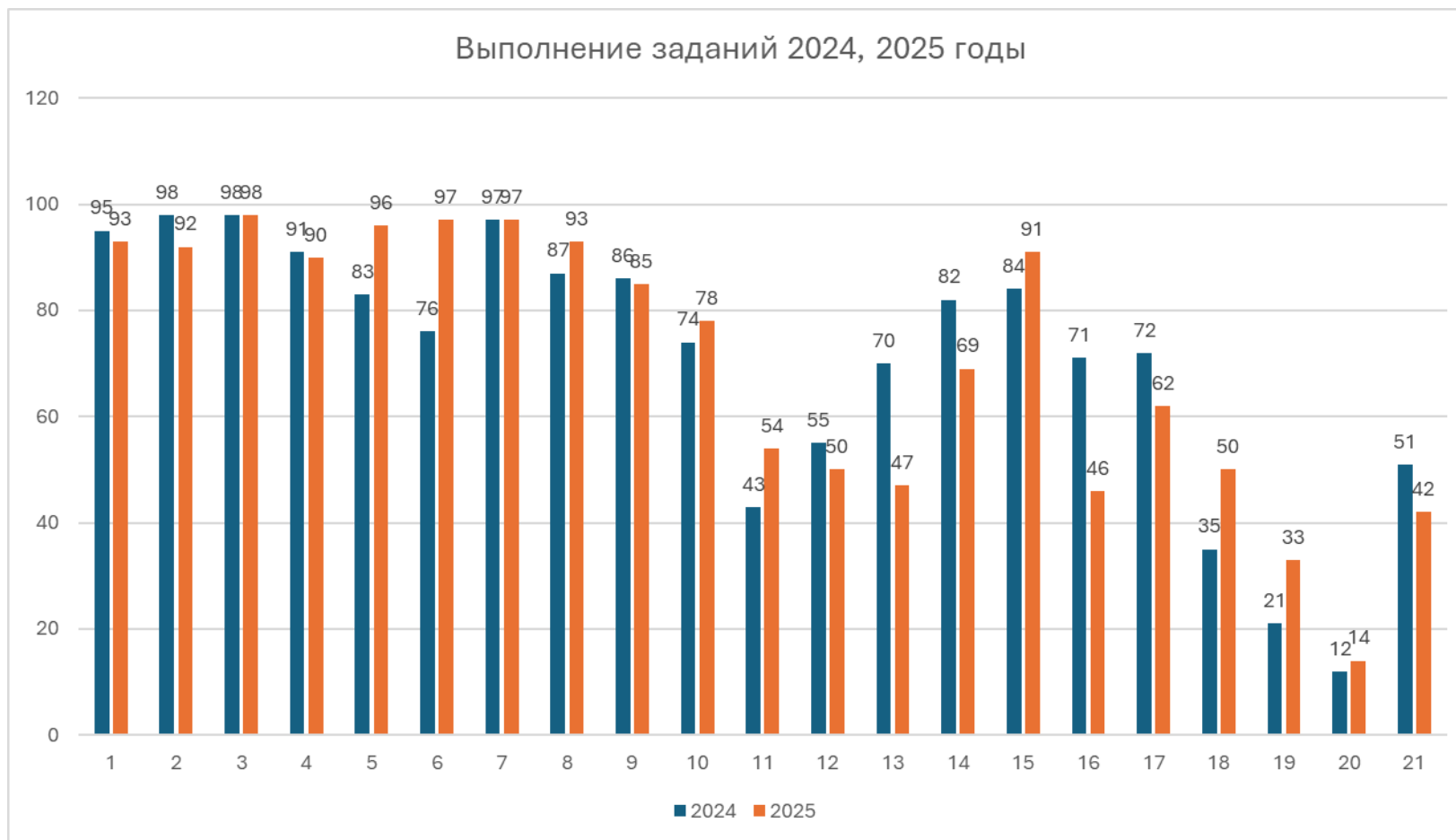
- выявлять и характеризовать существенные признаки математических объектов, понятий, отношений между понятиями; формулировать определения понятий; устанавливать существенный признак классификации, основания для обобщения и сравнения, критерии проводимого анализа; задания с номерами 1- 93%, 2 – 92%, 3 – 98%, 5 – 90%, 6 – 97%, 7 – 97%, 8- 93%, 10 – 78% и т.д.
- воспринимать, формулировать и преобразовывать суждения: утвердительные и отрицательные, единичные, частные и общие; условные (№8 - 93%);

Хочется отметить, что несмотря на достаточно высокий процент выполнения задания №17, на наш взгляд можно говорить о проблемах со сформированностью регулятивных универсальных учебных действий, так те 28% учащихся, которые не справились с данным заданием, вероятно, не смогли или не выполняли проверку найденного корня.

Также высокий процент выполнения заданий 3 – 98%, 7 – 97% говорит о том, что у подавляющего большинства учащихся на высоком уровне сформированность базовых логических умений под кодом 1.3.1: владеть навыками получения информации из источников разных типов, самостоятельно осуществлять поиск, анализ, систематизацию и интерпретацию информации различных видов и форм представления.

6.1.3. Выводы об итогах анализа выполнения заданий, групп заданий:

- *Перечень элементов содержания / умений и видов деятельности, усвоение которых всеми школьниками региона в целом можно считать достаточным*
1.2 Рациональные числа. Обыкновенные и десятичные дроби, проценты, бесконечные периодические дроби, 3.1 Функция, способы задания функции. График функции. Взаимно обратные функции. Чётные и нечётные функции. Периодические функции, 2.1 Целые и дробно-рациональные уравнения, 6.2 Вероятность, 5.2 Логика, 7.1 Фигуры на плоскости,
- *Перечень элементов содержания / умений и видов деятельности, усвоение которых всеми школьниками региона в целом, школьниками с разным уровнем подготовки нельзя считать достаточным*
1.6 Логарифм числа. Десятичные и натуральные логарифмы, 7.3 Многогранники, 7.4 Тела и поверхности вращения,
- *Выводы об изменении успешности выполнения заданий разных лет по одной теме / проверяемому умению, виду деятельности (если это возможно сделать)*



В ходе анализа КИМ были выявлены схожие задания в 2024 и 2025 годах. Эти задания можно разделить на 3 группы:

- 1) результат выполнения задания улучшен по сравнению с прошлым годом: №10, №20;
- 2) результат выполнения задания остался неизменным: №1, №4, №7;
- 3) результат выполнения задания ухудшился по сравнению с прошлым годом: №12, №14.

- *Выводы о связи динамики результатов проведения ЕГЭ с использованием рекомендаций для системы образования субъекта Российской Федерации и системы мероприятий, включенных с статистико-аналитические отчеты о результатах ЕГЭ по учебному предмету в предыдущие 2-3 года.*
 - В методических рекомендациях прошлого года был сделан акцент на развитие вычислительных навыков учащихся. Из анализа типичных ошибок, допущенных участниками экзамена, хочется отметить снижение количества вычислительных ошибок.
 - При этом, несмотря на рекомендацию обратить внимание на темы из цикла «Стереометрия», процент выполнения данного задания, по-прежнему, невысок.
 - Было рекомендовано обратить внимание на тему «Неравенства», сделать выводы о результате данной работы не представляется возможным, так как в задании №18 в этом году проверялась работа с числовой прямой.

Раздел 4. РЕКОМЕНДАЦИИ¹⁰ ДЛЯ СИСТЕМЫ ОБРАЗОВАНИЯ КРАСНОДАРСКОГО КРАЯ

Рекомендации для системы образования субъекта Российской Федерации (далее - рекомендации) составляются на основе проведенного анализа выполнения заданий КИМ и выявленных типичных затруднений и ошибок (Раздел 3).

Рекомендации должны носить практический характер и давать возможность их использования в работе образовательных организаций, учителей в целях совершенствования образовательного процесса. Следует избегать формальных и нереализуемых рекомендаций.

Рекомендации не должны быть ориентированными только на обучающихся, планирующих участие в ЕГЭ по учебному предмету. Также следует избегать описания методик «натаскивания» учеников на выполнение конкретных заданий КИМ по учебному предмету.

Рекомендации, приведенные в этом разделе должны соответствовать следующим основным требованиям:

- рекомендации должны содержать описание конкретных методик / технологий / приемов обучения, организации различных этапов образовательного процесса;
- рекомендации должны быть направлены на ликвидацию / предотвращение выявленных дефицитов в подготовке обучающихся (п. 3.1);
- рекомендации должны касаться как предметных, так и метапредметных аспектов подготовки обучающихся (п. 3.1.3).

Раздел должен содержать рекомендации по следующему минимальному перечню направлений.

4.1. Рекомендации по совершенствованию организации и методики преподавания предмета в Краснодарском крае на основе выявленных типичных затруднений и ошибок

4.1.1. ...по совершенствованию преподавания учебного предмета всем обучающимся

○ Учителям

Планиметрия:

Особое внимание уделить теме обыкновенные и десятичные дроби. Систематизацию знаний по геометрии провести по видам плоских фигур, их свойствам, признакам и метрическим соотношениям. Для подготовки по этим темам рекомендуем использовать сборники, разработанные сотрудниками кафедры математики, информатики и технологического образования ГБОУ ИРО Краснодарского края совместно с ведущими учителями математики Краснодарского края:

1. Практикум по геометрии 8 класс. https://iro23.ru/sites/default/files/2020/posobie_8_kl.-uchenik.pdf
2. Практикум по геометрии 9 класс. https://iro23.ru/sites/default/files/2020/posobie_9_kl.-uchenik.pdf

¹⁰ Составление рекомендаций проводится на основе проведенного анализа результатов ЕГЭ и анализа выполнения заданий

В рамках недель науки и внеурочных мероприятий организовать просмотр видеоматериалов, разработанных сотрудниками кафедры математики, информатики и технологического образования ГБОУ ИРО Краснодарского края совместно с ведущими учителями математики Краснодарского края:

1. Треугольники. Задания № 15, № 19 ОГЭ по математике: <https://iro23.ru/?p=60111#>
2. Окружность, центральные и вписанные углы. Задание № 16 ОГЭ по математике: <https://iro23.ru/?p=62274#>
3. Углы и стороны четырехугольника. Задание № 17 ОГЭ по математике: <https://iro23.ru/?p=62926>
4. Площади четырехугольников. Задание № 17 ОГЭ по математике: <https://iro23.ru/?p=64890#>
5. Геометрия. Прямоугольный треугольник. Задание № 1 профильного ЕГЭ по математике: <https://iro23.ru/?p=55445>
6. Планиметрия. Равнобедренный и равносторонний треугольники. Задание № 1 профильного ЕГЭ по математике: <https://iro23.ru/?p=56243#>
7. Окружность. Задание № 1 профильного ЕГЭ по математике: <https://iro23.ru/?p=56246#>
8. Фигуры на клетчатой бумаге.
https://web.vk.me/convo/2000000015?modal=video836533406_456239017_2f6b3cfd68925bdc0_0_2000000015_138_mail200000015-138_0

Стереометрия:

При изучении стереометрии следует обращать внимание на то, что базовыми требованиями спецификации ЕГЭ к подготовке выпускника средней школы являются знание метрических формул (объемов тел и площадей поверхностей) для каждого типа тел, изучаемых в школе поэтому целесообразно вводить данные формулы заблаговременно для всех тел. При этом, на наш взгляд, следует обратить внимание на изменения значений площадей поверхностей и объемов тел в зависимости от количества меняющихся измерений;

Для подготовки выпускников средней (общей) школы к решению задач повышенного и высокого уровня сложности по геометрии необходимым является изучение следующих тем по стереометрии: «Углы и расстояния в пространстве», «Сечения тел плоскостью», «Взаимное расположение тел в пространстве», необходимо настаивать на важности четкого знания формулировок базовых понятий и различать определения и признаки таковых. Например, определение и признак перпендикулярности прямой и плоскости;

Для подготовки по этим темам рекомендуем использовать сборники, разработанные сотрудниками кафедры математики, информатики и технологического образования ГБОУ ИРО Краснодарского края совместно с ведущими учителями математики Краснодарского края:

1. Практикум по геометрии 10 класс. <https://iro23.ru/wp-content/uploads/2024/10/Пособие-по-геометрии-для-ученика-10-класс-с-обложкой.pdf>
2. Практикум по геометрии 11 класс. <https://iro23.ru/wp-content/uploads/2024/10/Практикум-по-геометрии-ученик-11-класс-с-обложкой.pdf>

В рамках недель науки и внеурочных мероприятий организовать просмотр видеоматериалов, разработанных сотрудниками кафедры математики, информатики и технологического образования ГБОУ ИРО Краснодарского края совместно с ведущими учителями математики Краснодарского края:

1. Комбинации геометрических тел:

<https://rutube.ru/video/private/d4ed4d4450c2b412a449de3fe3652cd9/?p=Qo4sOaTk3PrVLST4NAj9nA>

Текстовые задачи:

В рамках уроков обобщающего повторения, а также внеурочной деятельности, для развития навыка решения текстовых задач рекомендуем пользоваться материалами, разработанными сотрудниками кафедры математики, информатики и технологического образования ГБОУ ИРО Краснодарского края, совместно с ведущими учителями математики Краснодарского края.

1. Тематический сборник заданий по математике 8 класс (Темы 18, 19 – решение текстовых задач): <https://iro23.ru/wp-content/uploads/2025/06/Учебно-методическое-пособие-8-класс-Сборник-заданий.pdf>
2. Видео. Задание № 8 ЕГЭ. Сложные задачи с прикладным содержанием: https://rutube.ru/video/private/2c9e651d3910e6afc1fd728f559647da/?p=FCZJBVH0ij8qr_HFBn_gOg
3. Видео. Задачи с практическим содержанием: <https://rutube.ru/video/1fce2e570726bcc84bd09f9001279708/>

Теория вероятностей:

В ЕГЭ 2025 года базового уровня присутствуют две задачи из раздела «Элементы теории вероятностей, статистики и комбинаторики»: (классическое определение вероятности) и, более сложное, задание №4, в рамках которого учащимся необходимо продемонстрировать свои навыки не только во владении классическим определением вероятности, но также теоремами умножения и сложения вероятностей. Помимо этого, в ходе изучения элементов теории вероятностей, необходимо обратить внимание на комбинаторные способы решения задач; рекомендуем при обобщающем повторении не разделять задачи по группам сложности, а решать одним массивом, на наш взгляд это позволит учащимся более «смело» подходить к решению не только задания №4 но и №5. Также, в связи с ежегодным снижением процента выполнения задания №5, считаем необходимым особое внимание уделить теоремам сложения и умножения вероятностей.

Рекомендуемые к использованию сборники:

1. Тематический сборник заданий по математике 8 класс (Темы 16, 17 – теория вероятностей): <https://iro23.ru/wp-content/uploads/2025/06/Учебно-методическое-пособие-8-класс-Сборник-заданий.pdf>
2. Тематический сборник заданий ОГЭ по математике (Темы 16– теория вероятностей): <https://iro23.ru/wp-content/uploads/2025/05/Пособие-по-математике-ОГЭ-22.05.25.pdf>

Видео, рекомендуемые к использованию:

1. Задание №5 ЕГЭ. Теория вероятностей сложных событий: <https://rutube.ru/video/private/0a7378c981fb37c96259647df6180199/?p=-xoetTsu188TXFTQpnH0KA>

2. Теория вероятностей: <https://rutube.ru/video/3320bb57308231b7670a6fb8f440880f/>

Общие рекомендации:

- регулярно, с учетом пройденных тем, проводить проверочные работы, с заданиями близкими к ЕГЭ с целью выявления недостаточно усвоенных тем и составления диагностической карты учащихся;
- для того чтобы, учащиеся уходили от «наreshивания» заданий необходимо достаточно внимания уделять метапредметным компетенциям: так рекомендуем в рамках ежегодных недель математики проводить развивающие математические игры с использованием материала как из ЕГЭ, материала с «незнакомыми» формулировками из других источников;
- Использовать «Методические рекомендации для учителей по преподаванию учебных предметов в образовательных организациях с высокой долей обучающихся с рисками учебной неуспешности по математике» <https://fipi.ru/metodicheskaya-kopilka/metod-rekomendatsii-dlya-slabykh-shkol#!/tab/223974643-2>
- Необходимо более подробно остановиться на темах преобразование степенных и логарифмических выражений:
- Видео. Преобразования рациональных, логарифмических, степенных, иррациональных выражений. Задание № 7 профильного ЕГЭ по математике: <https://iro23.ru/?p=60115#>
- Регулярно, с учетом пройденных тем, проводить проверочные работы, с заданиями близкими к ЕГЭ, с целью выявления недостаточно усвоенных тем и составления индивидуальных диагностических карт каждого выпускника;
- Игры - эффективный инструмент для усваивания информации, особенно если они хорошо спроектированы и соответствуют целям обучения. Игры вовлекают игрока в активный процесс, повышают мотивацию и позволяют осваивать новые знания и навыки в более интерактивной и запоминающейся форме, поэтому рекомендуем в урочной и внеурочной деятельности, а также в течение декад математики проводить развивающие игры обобщающего повторения, такие как: Математический бой, математическая карусель, математическая регата, абака.

○ *ИПК / ИРО, иным организациям, реализующим программы профессионального развития учителей*

Рекомендуем:

- 1) организация цикла семинаров совместно с учителями математики - муниципальными тьюторами на основе анализа ЕГЭ 2025, участие в которых обязательно для ШНОР;

4.1.2. ...по организации дифференцированного обучения школьников с разными уровнями предметной подготовки

В рекомендациях по организации дифференцированного обучения школьников должны быть включены предложения, относящиеся к каждой из групп участников ЕГЭ с разным уровнем подготовки.

○ *Учителям*

1) на основе проведенных в начале учебного года диагностических работ необходимо составление индивидуальных программ обучения и последующая организация занятий по плану. Обращаем внимание, что индивидуальные карты учета успехов обучающихся необязательны для абсолютного большинства школьников. Вопрос об их ведении и форме необходимо принимать на МО учителей математики школы или муниципалитета;

2) при проведении различных внеурочных форм обучения следует составлять задания и мероприятия таким образом, чтобы были задействованы все учащиеся (без групп поддержки или зрителей), с учетом способностей и потребностей по группам. Например, можно разбить учащихся на 2 группы: те, кто сдает экзамен базового уровня сложности для получения аттестата, и те, кто претендует на золотую медаль;

3) на МО учителей рекомендуем организовывать не просто изложение сложных тем более опытными учителями, а математические игры; разработку заданий, отличных от ЕГЭ, разных уровней сложности; совместное решение вариантов ЕГЭ и других работ, например, ДВИ различных ведущих вузов страны.

○ *Администрациям образовательных организаций*

1) обеспечить участие учителей математики в мероприятиях краевого, муниципального уровня по подготовке к ГИА;

2) на основании проведенных диагностических работ организовать дополнительные занятия по соответствующим группам учащихся;

3) организовать выходы на уроки к учителям, использующих дифференцированный подход в обучении;

4) своевременно информировать родителей о промежуточных результатах обучающихся в рамках подготовки к ГИА.

○ *ИПК / ИРО, иным организациям, реализующим программы профессионального развития учителей*

- провести семинары по обмену опытом лучших учителей края, использующих на уроках дифференцированный подход;

4.2. Рекомендуемые темы для обсуждения / обмена опытом на методических объединениях учителей-предметников, в том числе по трансляции эффективных педагогических практик ОО с наиболее высокими результатами

Рекомендуемый список тем для обсуждения обмена опытов в рамках работы методических объединений учителей математики:

1. В рамках работы по теме: «Теория вероятностей и комбинаторика» уделить внимание классическому определению вероятности, а также особенностям формулировок некоторых задач.
2. «Преобразования», «Решение уравнений и неравенств»: обратить внимание на решение различных форм дробно-рациональных уравнений и неравенств на основании различных заданий ЕГЭ по математике.
3. Дополнительно обратить внимание на логарифмические преобразования, аналогичные акценты расставить в решении логарифмических и показательных уравнений.
4. «Нахождение измерений и площадей геометрических фигур на клетках».
5. «Реальная геометрия, различные особенности решения задач из открытого банка данных».
6. «Решение задач 19 ЕГЭ профильного уровня по математике»: в рамках работы по данной теме особое внимание уделить признакам делимости, а также арифметике остатков.
7. Необходимо в обязательном порядке проводить анализ демонстрационного варианта ЕГЭ 2025 года по математике. Это позволит учителям и учащимся иметь представление об уровне трудности и типах заданий предстоящей экзаменационной работы, обращая внимание на изменения в структуре экзамена в будущем учебном году.

Следует использовать качественные материалы для работы на методических объединениях:

- материалы открытого банка заданий, опубликованных на официальном сайте ФИПИ, даст возможность готовиться качественно к экзамену и на уроках с помощью учителя, и самостоятельно дома каждому выпускнику;
- использование ресурсов, компилирующих варианты заданий на основе открытого банка заданий ФИПИ, а также других источников для более разносторонней подготовки к ЕГЭ по математике;
- использование дидактических материалов, размещенных на странице кафедры математики и информатики на сайте ГБОУ ИРО Краснодарского края <http://iro23.ru> в рубрике «Методическая копилка», поможет при изучении соответствующих тем или при обобщающем повторении курса математики.

1.1. Рекомендуемые направления повышения квалификации работников образования

С целью повышения эффективности при организации работы при подготовке к ЕГЭ, рекомендуем направить учителей выпускных классов на обучение по дополнительным профессиональным программам повышения квалификации:

- 1) решение геометрических задач базового уровня сложности;
- 2) организация дифференцированного обучения в классе;
- 3) работа со слабоуспевающими учащимися по подготовке к ЕГЭ базового уровня сложности.

1.2. Рекомендации по другим направлениям

СОСТАВИТЕЛИ ОТЧЕТА по математике базового уровня:

Специалисты, привлекаемые к анализу результатов ЕГЭ по математике базового уровня

<i>Фамилия, имя, отчество</i>	<i>Место работы, должность, ученая степень, ученое звание, принадлежность специалиста (к региональным организациям развития образования, к региональным организациям повышения квалификации работников образования, к региональной ПК по учебному предмету, пр.)</i>
Наумова Наталья Александровна	ФГБОУ ВО «Кубанский государственный университет», д.т.н., профессор, заведующий кафедрой Вычислительной математики и информатики. Председатель региональной ПК
Барышенский Дмитрий Сергеевич	Государственное бюджетное образовательное учреждение дополнительного профессионального образования «Институт развития образования» Краснодарского края, доцент кафедры математики, информатики и технологического образования. Заместитель председателя региональной ПК

Специалисты, привлекаемые к подготовке методических рекомендаций на основе результатов ЕГЭ по математике базового уровня

<i>Фамилия, имя, отчество</i>	<i>Место работы, должность, ученая степень, ученое звание, принадлежность специалиста (к региональным организациям развития образования, к региональным организациям повышения квалификации работников образования, к региональной ПК по учебному предмету, пр.)</i>
Наумова Наталья Александровна	ФГБОУ ВО «Кубанский государственный университет», д.т.н., профессор, заведующий кафедрой Вычислительной математики и информатики. Председатель региональной ПК
Барышенский Дмитрий Сергеевич	Государственное бюджетное образовательное учреждение дополнительного профессионального образования «Институт развития образования» Краснодарского края, доцент кафедры математики, информатики и технологического образования. Заместитель председателя региональной ПК

Ответственный специалист в Краснодарском крае по вопросам организации проведения анализа результатов ЕГЭ по учебным предметам

<i>Фамилия, имя, отчество</i>	<i>Место работы, должность, ученая степень, ученое звание</i>
Бойкова Марина Евгеньевна	Начальник отдела оценки качества образования и государственной итоговой аттестации в управлении общего образования министерства образования и науки Краснодарского края
Лихачева Ирина Владимировна	Государственное бюджетное образовательное учреждение дополнительного профессионального образования «Институт развития образования» Краснодарского края, проректор по учебно-методической работе и обеспечению качества образования

