

ГЛАВА 2.
Методический анализ результатов ЕГЭ¹
по профильной математике

РАЗДЕЛ 1. ХАРАКТЕРИСТИКА УЧАСТНИКОВ ЕГЭ
ПО МАТЕМАТИКЕ (профильный уровень)

1.1.Количество участников ЕГЭ по профильной математике (за 3 года)

Таблица 2-1

2023 г.		2024 г.		2025 г.	
чел.	% от общего числа участников	чел.	% от общего числа участников	чел.	% от общего числа участников
10736	46,48	10789	46,12	12221	49,51

1.2.Процентное соотношение юношей и девушек, участвующих в ЕГЭ (за 3 года)

Таблица 2-2

Пол	2023 г.		2024 г.		2025 г.	
	чел.	% от общего числа участников	чел.	% от общего числа участников	чел.	% от общего числа участников
Женский	4189	39,02	4002	37,09	4772	39,05
Мужской	6547	60,98	6787	62,91	7449	60,95

1.3.Количество участников экзамена в Краснодарском крае по категориям (за 3 года)

Таблица 2-3

Категория участия	2023 г.	2024 г.	2025 г.
-------------------	---------	---------	---------

¹ При заполнении разделов Главы 2 следует использовать массив результатов основного дня основного периода ЕГЭ

	чел.	% от общего числа участников	чел.	% от общего числа участников	чел.	% от общего числа участников
Выпускник общеобразовательной организации текущего года	10523	98,02	10618	98,42	12032	98,45
Обучающийся образовательной организации среднего профессионального образования	202	1,88	157	1,46	186	1,52
Выпускник общеобразовательной организации, не завершивший среднее общее образование (не прошедший ГИА)	5	0,05	7	0,06		
Обучающийся иностранной образовательной организации	6	0,06	7	0,06	3	0,02
В том числе участников с ограниченными возможностями здоровья	145	1,35	144	1,33	167	1,37

1.4.Количество участников экзамена в Краснодарском крае по типам² ОО

Таблица 2-4

№ п/п	Категория участника	2023 г.		2024 г.		2025 г.	
		чел.	% от общего числа участников	чел.	% от общего числа участников	чел.	% от общего числа участников
1	Вечерняя (сменная) общеобразовательная школа	6	0,06	15	0,14	16	0,13
2	Гимназия	1237	11,52	1279	11,85	1426	11,67
3	Иное					2	0,02
4	Кадетская школа	31	0,29	38	0,35	28	0,23
5	Кадетская школа-интернат	70	0,65	61	0,57	60	0,49
6	Лицей	745	6,94	849	7,87	825	6,75
7	Общеобразовательное учреждение казачий кадетский корпус	65	0,61	44	0,41	51	0,42

² Перечень категорий ОО может быть уточнен / дополнен с учетом специфики региональной системы образования

№ п/п	Категория участника	2023 г.		2024 г.		2025 г.	
		чел.	% от общего числа участников	чел.	% от общего числа участников	чел.	% от общего числа участников
8	Открытая (сменная) общеобразовательная школа	2	0,02			4	0,03
9	Президентское кадетское училище	67	0,62	108	1	68	0,56
10	Специальная (коррекционная) общеобразовательная школа	1	0,01	1	0,01	2	0,02
11	Специальная (коррекционная) школа- интернат	1	0,01				
12	Специальный (коррекционный) детский дом					16	0,13
13	Средняя общеобразовательная школа	8195	76,33	8098	75,06	9327	76,32
14	Средняя общеобразовательная школа с углубленным изучением отдельных предметов	33	0,31	48	0,44	54	0,44
15	Средняя общеобразовательная школа-интернат	7	0,07	12	0,11	21	0,17
16	Средняя общеобразовательная школа-интернат с углубленным изучением отдельных предметов	8	0,07			19	0,16
17	Суворовское военное училище					14	0,11
18	Университет	55	0,51	65	0,6	99	0,81

1.5.Количество участников ЕГЭ по математике (профильный уровень) по АТЕ Краснодарского края

Таблица 2-5

№ п/п	Наименование АТЕ	Количество участников ЕГЭ по математике (профильный уровень)	% от общего числа участников в Краснодарском крае
1	Абинский район	155	1,27
2	Апшеронский район	101	0,83
3	Белоглинский район	58	0,47

№ п/п	Наименование АТЕ	Количество участников ЕГЭ по математике (профильный уровень)	% от общего числа участников в Краснодарском крае
4	Белореченский район	211	1,73
5	Брюховецкий район	69	0,56
6	Выселковский район	80	0,65
7	Город Армавир	328	2,68
8	Город Горячий Ключ	121	0,99
9	Город Сочи	1107	9,06
10	Город-герой Новороссийск	772	6,32
11	Город-курорт Анапа	475	3,89
12	Город-курорт Геленджик	260	2,13
13	Гулькевичский район	140	1,15
14	Динской район	257	2,10
15	Ейский район	247	2,02
16	Западный внутригородской округ г. Краснодара	639	5,23
17	Кавказский район	267	2,18
18	Калининский район	86	0,70
19	Каневской район	190	1,55
20	Карасунский внутригородской округ г. Краснодара	792	6,48
21	Кореновский район	167	1,37
22	Красноармейский район	172	1,41
23	Крыловский район	47	0,38
24	Крымский район	247	2,02
25	Курганинский район	171	1,40
26	Куцевский район	139	1,14
27	Лабинский район	155	1,27
28	Ленинградский район	88	0,72
29	Мостовский район	97	0,79
30	Новокубанский район	105	0,86
31	Новопокровский район	71	0,58
32	Отраденский район	94	0,77
33	Павловский район	102	0,83

№ п/п	Наименование АТЕ	Количество участников ЕГЭ по математике (профильный уровень)	% от общего числа участников в Краснодарском крае
34	Прикубанский внутригородской округ г. Краснодара	1763	14,43
35	Приморско-Ахтарский район	90	0,74
36	Северский район	196	1,60
37	Славянский район	239	1,96
38	Староминский район	73	0,60
39	Тбилисский район	96	0,79
40	Темрюкский район	297	2,43
41	Тимашевский район	227	1,86
42	Тихорецкий район	179	1,46
43	Туапсинский район	229	1,87
44	Успенский район	47	0,38
45	Усть-Лабинский район	188	1,54
46	Центральный внутригородской округ г. Краснодара	541	4,43
47	Щербиновский район	46	0,38

1.6. Прочие характеристики участников экзаменационной кампании (при наличии)

1.7. ВЫВОДЫ о характере изменения количества участников ЕГЭ по математике (профильный уровень)

На основе приведенных в разделе данных отмечается динамика количества участников ЕГЭ по предмету в целом, по отдельным категориям, видам образовательных организаций, АТЕ и др.; демографическая ситуация, изменение нормативных правовых документов, форс-мажорные обстоятельства в регионе и прочие обстоятельства, существенным образом повлиявшие на изменение количества участников ЕГЭ по предмету.

Количество участников, выбравших в качестве итогового экзамена ЕГЭ по математике профильного уровня, повысилось по сравнению с 2024 годом (с 46,4 % в 2023 году и 46,1% в 2024 году до 49,5% в 2025). Считаем, что

повышение количества экзаменуемых более чем на 3% существенным образом обусловлено получением возможности пересдать любой экзамен в случае неудовлетворенности его результатом в дополнительный день. В подтверждение этой гипотезы можем сказать, что возможностью пересдать экзамен по профильной математике в дополнительный день в июле воспользовались чуть менее тысячи человек. Кроме того, отмечалась чрезвычайная наполненность работ. Это могло означать, что больше ребят выбирают экзамен профильного уровня, с учетом того, что будет «2-й шанс».

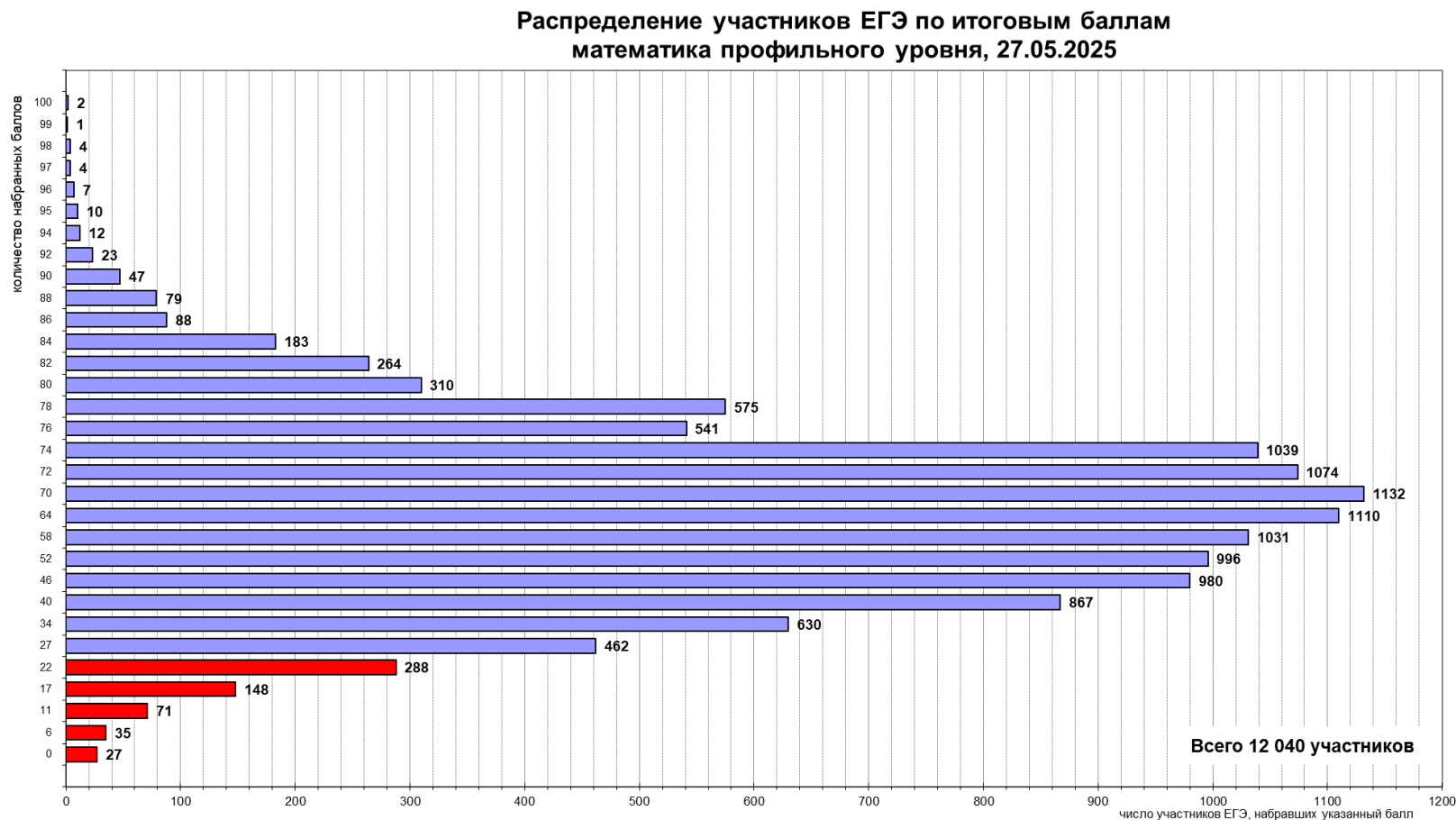
Другой причиной увеличения количества выпускников, сдающих профильную математику, на наш взгляд, является рост престижа технически специальностей. Возможно, по этой причине в текущем году немного больше девушек выбрало более сложный уровень экзамена, что сравнимо с 2023 годом: 39,02% в 2023, и 37,09% в 2024 и 39,05 в 2025.

Традиционно основной массив выпускников, сдающих экзамен по профильной математике, составляют выпускники общеобразовательных организаций текущего года. Количество по типам организаций распределено с учетом доли этих организаций среди всех общеобразовательных учреждений.

РАЗДЕЛ 2. ОСНОВНЫЕ РЕЗУЛЬТАТЫ ЕГЭ ПО МАТЕМАТИКЕ (профильный уровень)

2.1. Диаграмма распределения тестовых баллов участников ЕГЭ по математике (профильный уровень) в 2025 г.

(количество участников, получивших тот или иной тестовый балл)



2.2. Динамика результатов ЕГЭ по математике (профильный уровень) за последние 3 года

Таблица 2-6

№ п/п	Участников, набравших балл	Год проведения ГИА		
		2023 г.	2024 г.	2025 г.
1.	ниже минимального балла ³ , %	8,52	6,08	5,06
2.	от минимального балла до 60 баллов, %	42,47	32,63	41,45
3.	от 61 до 80 баллов, %	45,53	42,65	47,55
4.	от 81 до 100 баллов, %	3,47	18,65	5,94
5.	Средний тестовый балл	55,1	63,11	58,86

2.3. Результаты ЕГЭ по математике (профильный уровень) по группам участников экзамена с различным уровнем подготовки

2.3.1. в разрезе категорий участников ЕГЭ

Таблица 2-7

№ п/п	Категории участников	Доля участников, у которых полученный тестовый балл			
		ниже минимального	от минимального балла до 60 баллов	от 61 до 80 баллов	от 81 до 100 баллов
1.	ВТГ, обучающиеся по программам СОО	4,68	41,26	48,04	6,02
2.	ВТГ, обучающиеся по программам СПО	29,03	53,23	16,67	1,08
3.	Обучающийся иностранной образовательной организации	33,33	66,67	0	0

³ Здесь и далее: минимальный балл – установленное Рособранзором минимальное количество баллов ЕГЭ, подтверждающее освоение образовательной программы среднего общего образования (по учебному предмету «русский язык» для анализа берется минимальный балл 24).

№ п/п	Категории участников	Доля участников, у которых полученный тестовый балл			
		ниже минимального	от минимального балла до 60 баллов	от 61 до 80 баллов	от 81 до 100 баллов
4.	Участники ЕГЭ с ограниченными возможностями здоровья	4,19	47,9	41,32	6,59

2.3.2. в разрезе типа ОО⁴

Таблица 2-8

№ п/п	Тип ОО	Количество участников, чел.	Доля участников, получивших тестовый балл			
			ниже минимального	от минимального до 60 баллов	от 61 до 80 баллов	от 81 до 100 баллов
1	Вечерняя (сменная) общеобразовательная школа	21	28,57	47,62	19,05	4,76
2	Гимназия	1446	3,87	31,74	54,84	9,54
3	Иное	2	0	100	0	0
4	Кадетская школа	28	0	39,29	50	10,71
5	Кадетская школа-интернат	60	5	56,67	38,33	0
6	Лицей	829	1,45	20,63	59,35	18,58
7	Общеобразовательное учреждение казачий кадетский корпус	51	3,92	50,98	45,1	0
8	Открытая (сменная) общеобразовательная школа	5	40	60	0	0
9	Президентское кадетское училище	68	1,47	39,71	50	8,82
10	Специальная (коррекционная) общеобразовательная школа	2	50	50	0	0
11	Специальный (коррекционный) детский дом	16	6,25	18,75	62,5	12,5
12	Средняя общеобразовательная школа	9482	5,37	44,48	45,75	4,4
13	Средняя общеобразовательная школа с	56	10,71	37,5	44,64	7,14

⁴ Перечень категорий ОО дополняется / уточняется в соответствии со спецификой региональной системы образования

№ п/п	Тип ОО	Количество участников, чел.	Доля участников, получивших тестовый балл			
			ниже минимального	от минимального до 60 баллов	от 61 до 80 баллов	от 81 до 100 баллов
	углубленным изучением отдельных предметов					
14	Средняя общеобразовательная школа-интернат	21	14,29	23,81	61,9	0
15	Средняя общеобразовательная школа-интернат с углубленным изучением отдельных предметов	19	0	36,84	57,89	5,26
16	Суворовское военное училище	14	0	50	50	0
17	Университет	101	15,84	60,4	23,76	0

2.3.3. юношей и девушек

Таблица 2-9

№ п/п	Пол	Количество участников, чел.	Доля участников, получивших тестовый балл			
			ниже минимального	от минимального до 60 баллов	от 61 до 80 баллов	от 81 до 100 баллов
1.	женский	4772	5,16	40,23	49,71	4,9
2.	мужской	7449	4,99	42,23	46,17	6,6

2.3.4. в сравнении по АТЕ

Таблица 2-10

№ п/п	Наименование АТЕ	Количество участников, чел.	Доля участников, получивших тестовый балл			
			ниже минимального	от минимального до 60 баллов	от 61 до 80 баллов	от 81 до 100 баллов
1	Абинский район	155	5,16	45,16	45,81	3,87
2	Апшеронский район	101	3,96	40,59	52,48	2,97
3	Белоглинский район	58	6,9	44,83	46,55	1,72

№ п/п	Наименование АТЕ	Количество участников, чел.	Доля участников, получивших тестовый балл			
			ниже минимального	от минимального до 60 баллов	от 61 до 80 баллов	от 81 до 100 баллов
4	Белореченский район	211	7,11	43,6	45,5	3,79
5	Брюховецкий район	69	4,35	40,58	53,62	1,45
6	Выселковский район	80	8,75	36,25	53,75	1,25
7	Город Армавир	328	2,44	41,16	50,91	5,49
8	Город Горячий Ключ	121	6,61	42,98	47,93	2,48
9	Город Сочи	1107	5,42	39,3	48,42	6,87
10	Город-герой Новороссийск	772	5,05	38,21	49,74	6,99
11	Город-курорт Анапа	475	5,89	37,68	50,95	5,47
12	Город-курорт Геленджик	260	5,38	30	59,23	5,38
13	Гулькевичский район	140	3,57	43,57	44,29	8,57
14	Динской район	257	5,45	38,52	51,36	4,67
15	Ейский район	247	4,86	44,94	44,13	6,07
16	Западный внутригородской округ г. Краснодар	639	5,16	36,78	47,73	10,33
17	Кавказский район	267	2,25	47,19	46,44	4,12
18	Калининский район	86	2,33	38,37	55,81	3,49
19	Каневской район	190	2,11	47,89	46,84	3,16
20	Карасунский внутригородской округ г. Краснодар	792	6,57	40,66	44,57	8,21
21	Кореновский район	167	1,2	42,51	52,1	4,19
22	Красноармейский район	172	1,16	46,51	50	2,33
23	Крыловский район	47	2,13	40,43	53,19	4,26
24	Крымский район	247	6,88	47,77	40,89	4,45
25	Курганинский район	171	2,34	42,69	51,46	3,51
26	Куцевский район	139	4,32	43,88	48,2	3,6
27	Лабинский район	155	2,58	37,42	54,19	5,81
28	Ленинградский район	88	3,41	46,59	47,73	2,27
29	Мостовский район	97	4,12	45,36	49,48	1,03
30	Новокубанский район	105	4,76	53,33	37,14	4,76

№ п/п	Наименование АТЕ	Количество участников, чел.	Доля участников, получивших тестовый балл			
			ниже минимального	от минимального до 60 баллов	от 61 до 80 баллов	от 81 до 100 баллов
31	Новопокровский район	71	2,82	38,03	53,52	5,63
32	Отраденский район	94	6,38	43,62	47,87	2,13
33	Павловский район	102	3,92	35,29	48,04	12,75
34	Прикубанский внутригородской округ г. Краснодара	1763	5,67	44,7	44,47	5,16
35	Приморско-Ахтарский район	90	5,56	47,78	42,22	4,44
36	Северский район	196	3,06	34,69	57,14	5,1
37	Славянский район	239	2,93	31,38	58,58	7,11
38	Староминский район	73	2,74	46,58	46,58	4,11
39	Тбилисский район	96	7,29	45,83	45,83	1,04
40	Темрюкский район	297	6,06	51,85	39,39	2,69
41	Тимашевский район	227	4,41	48,9	39,65	7,05
42	Тихорецкий район	179	5,03	37,99	53,07	3,91
43	Туапсинский район	229	4,37	46,72	43,23	5,68
44	Успенский район	47	0	48,94	48,94	2,13
45	Усть-Лабинский район	188	9,04	38,83	41,49	10,64
46	Центральный внутригородской округ г. Краснодара	541	6,47	36,41	45,84	11,28
47	Щербиновский район	46	13,04	39,13	43,48	4,35

2.4.Выделение перечня ОО, продемонстрировавших наиболее высокие и низкие результаты ЕГЭ по математике (профильный уровень)

2.4.1. Перечень ОО, продемонстрировавших наиболее высокие результаты ЕГЭ по математике (профильный уровень)

Выбирается⁵ от 5 до 15% от общего числа ОО в субъекте Российской Федерации, в которых:

- *доля участников ЕГЭ-ВТГ, получивших от 81 до 100 баллов, имеет максимальные значения (по сравнению с другими ОО субъекта Российской Федерации);*

Примечание: при необходимости по отдельным предметам можно сравнивать и доли участников ЕГЭ-ВТГ, получивших от 61 до 80 баллов.

- *доля участников ЕГЭ-ВТГ, не достигших минимального балла, имеет минимальные значения (по сравнению с другими ОО субъекта Российской Федерации)*

○ Таблица 2-11

№ п/п	Наименование ОО	Количество ВТГ, чел.	Доля ВТГ, получивших тестовый балл			
			от 81 до 100 баллов	от 61 до 80 баллов	от минимального балла до 60 баллов	ниже минимального
1	Первый университетский лицей имени Н.И.Лобачевского - филиал Московского государственного университета имени М.В.Ломоносова в городе Усть-Лабинске	29	48,28	44,83	6,9	0
2	АВТОНОМНАЯ НЕКОММЕРЧЕСКАЯ ОБРАЗОВАТЕЛЬНАЯ ОРГАНИЗАЦИЯ "ПРЕЗИДЕНТСКИЙ ЛИЦЕЙ "СИРИУС"	65	35,38	60	1,54	3,08
3	Муниципальное автономное общеобразовательное учреждение средняя общеобразовательная школа № 33 им В.Ф. Гладкова муниципального	25	32	64	4	0

⁵ Сравнение результатов по ОО проводится при условии количества ВТГ от ОО более 10 человек.

№ п/п	Наименование ОО	Количество ВТГ, чел.	Доля ВТГ, получивших тестовый балл			
			от 81 до 100 баллов	от 61 до 80 баллов	от минимального балла до 60 баллов	ниже минимального
	образования город Новороссийск					
4	Муниципальное бюджетное общеобразовательное учреждение лицей № 45 имени академика С. П. Королёва города Кропоткин муниципального образования Кавказский район	16	31,25	62,5	6,25	0
5	муниципальное бюджетное общеобразовательное учреждение средняя общеобразовательная школа №2 г.Гулькевичи муниципального образования Гулькевичский район имени Заслуженного строителя РСФСР Н.С. Лопатина	16	31,25	43,75	25	0
6	муниципальное автономное общеобразовательное учреждение муниципального образования город Краснодар лицей № 4 имени 57-го отдельного зенитного артиллерийского дивизиона противовоздушной обороны	109	30,28	41,28	24,77	3,67
7	Муниципальное бюджетное общеобразовательное учреждение средняя общеобразовательная школа № 4 им. И.Н. Чабанова г. Туапсе муниципального образования Туапсинский район	10	30	20	40	10
8	Муниципальное автономное общеобразовательное учреждение муниципального образования город Краснодар гимназия № 82 имени 30-й Иркутской Дивизии	41	29,27	41,46	29,27	0
9	Муниципальное автономное общеобразовательное учреждение средняя общеобразовательная школа № 2 имени Ивана Михайловича Суворова станицы Павловской	24	29,17	50	20,83	0
10	Муниципальное автономное общеобразовательное учреждение муниципального образования город	35	28,57	68,57	2,86	0

№ п/п	Наименование ОО	Количество ВТГ, чел.	Доля ВТГ, получивших тестовый балл			
			от 81 до 100 баллов	от 61 до 80 баллов	от минимального балла до 60 баллов	ниже минимального
	Краснодар гимназия № 33 имени Героя Советского Союза Ф. А. Лузана					
11	Муниципальное общеобразовательное бюджетное учреждение гимназия № 8 города Сочи	49	28,57	61,22	10,2	0
12	Муниципальное бюджетное общеобразовательное учреждение лицей "Технико-экономический" им. С.Г.Горшкова муниципального образования город Новороссийск Краснодарского края	51	27,45	62,75	9,8	0
13	Муниципальное автономное общеобразовательное учреждение муниципального образования город Краснодар средняя общеобразовательная школа № 60 имени Николая Кириченко	11	27,27	63,64	9,09	0
14	Муниципальное общеобразовательное бюджетное учреждение средняя общеобразовательная школа № 3 имени Кавалера ордена мужества Евгения Вячеславовича Хлудеева города Лабинска муниципального образования Лабинский район	11	27,27	54,55	18,18	0
15	Негосударственное (частное) общеобразовательное учреждение (НОУ) гимназия <Школа бизнеса>	15	26,67	66,67	6,67	0
16	Муниципальное автономное общеобразовательное учреждение гимназия №2 им. Ц.Л. Куникова муниципального образования город Новороссийск	15	26,67	53,33	20	0
17	муниципальное бюджетное общеобразовательное учреждение гимназия станицы Азовской имени выдающегося педагога и ученого Сухомлинского Василия Александровича муниципального образования Северский район	15	26,67	33,33	13,33	26,67
18	Частное общеобразовательное учреждение лицей <Армавирский классический лицей>	21	23,81	57,14	19,05	0

№ п/п	Наименование ОО	Количество ВТГ, чел.	Доля ВТГ, получивших тестовый балл			
			от 81 до 100 баллов	от 61 до 80 баллов	от минимального балла до 60 баллов	ниже минимального
19	Негосударственное общеобразовательное учреждение <Новороссийский Политехнический лицей>	17	23,53	35,29	35,29	5,88
20	муниципальное бюджетное общеобразовательное учреждение средняя общеобразовательная школа №1 имени А.А. Первенцева станицы Новопокровской муниципального образования Новопокровский район	18	22,22	77,78	0	0
21	Муниципальное автономное общеобразовательное учреждение лицей <Морской технический> имени вице- адмирала Г.Н. Холостякова муниципального образования город Новороссийск	36	22,22	66,67	11,11	0
22	Муниципальное автономное общеобразовательное учреждение муниципального образования город Краснодар средняя общеобразовательная школа № 95 имени Героя Советского Союза Ивана Романенко	59	20,34	28,81	47,46	3,39
23	муниципальное бюджетное общеобразовательное учреждение гимназия № 8 города Тихорецка муниципального образования Тихорецкий район имени четырежды Героя Советского Союза Георгия Константиновича Жукова	20	20	55	25	0
24	Муниципальное бюджетное общеобразовательное учреждение гимназия № 5 имени девяти Героев Второй мировой войны г.Усть-Лабинска муниципального образования Усть-Лабинский район	16	18,75	81,25	0	0
25	муниципальное бюджетное общеобразовательное учреждение средняя общеобразовательная школа	16	18,75	56,25	25	0

№ п/п	Наименование ОО	Количество ВТГ, чел.	Доля ВТГ, получивших тестовый балл			
			от 81 до 100 баллов	от 61 до 80 баллов	от минимального балла до 60 баллов	ниже минимального
	№ 25 имени Героя Советского Союза Ивана Кузьмича Половца станицы Анастасиевской муниципального образования Славянский район					
26	муниципальное автономное общеобразовательное учреждение муниципального образования город Краснодар гимназия № 92 имени Героя Российской Федерации Александра Аверкиева	16	18,75	68,75	12,5	0
27	Муниципальное автономное общеобразовательное учреждение муниципального образования город Краснодар лицей № 90 имени Михаила Лермонтова	44	18,18	59,09	22,73	0
28	Муниципальное автономное общеобразовательное учреждение средняя общеобразовательная школа № 11 имени Ивана Исаевича Гармаша станицы Старолеушковской	11	18,18	45,45	36,36	0
29	Частное общеобразовательное учреждение гимназия <Эрудит>	11	18,18	81,82	0	0
30	Муниципальное общеобразовательное бюджетное учреждение Лицей № 59 города Сочи имени Трубочёва Михаила Григорьевича	11	18,18	63,64	18,18	0
31	Муниципальное бюджетное общеобразовательное учреждение средняя общеобразовательная школа № 9 города Крымска муниципального образования Крымский район	11	18,18	45,45	27,27	9,09
32	Муниципальное автономное общеобразовательное учреждение муниципального образования город Краснодар средняя общеобразовательная школа № 20 имени Павла Тюляева	28	17,86	42,86	39,29	0
33	Муниципальное автономное общеобразовательное	17	17,65	70,59	11,76	0

№ п/п	Наименование ОО	Количество ВТГ, чел.	Доля ВТГ, получивших тестовый балл			
			от 81 до 100 баллов	от 61 до 80 баллов	от минимального балла до 60 баллов	ниже минимального
	учреждение гимназия № 5 им. В.А.Голикова муниципального образования город Новороссийск					
34	Муниципальное общеобразовательное бюджетное учреждение средняя общеобразовательная школа № 7 имени Александра Алексеевича Пономарева города Лабинска муниципального образования Лабинский район	17	17,65	47,06	35,29	0
35	Муниципальное общеобразовательное автономное учреждение средняя общеобразовательная школа №12 города Славянска-на-Кубани муниципального образования Славянский район	29	17,24	68,97	13,79	0
36	Муниципальное автономное общеобразовательное учреждение муниципального образования город Краснодар средняя общеобразовательная школа № 52 имени Героя Советского Союза Якова Кобзаря	58	17,24	56,9	18,97	6,9
37	Муниципальное автономное общеобразовательное учреждение муниципального образования город Краснодар средняя общеобразовательная школа № 89 имени генерал-майора Петра Ивановича Метальникова	59	16,95	50,85	32,2	0
38	Муниципальное автономное общеобразовательное учреждение муниципального образования город Краснодар средняя общеобразовательная школа № 101 имени Героя Советского Союза Степана Андреевича Неустроева	65	16,92	38,46	41,54	3,08
39	Муниципальное автономное общеобразовательное учреждение муниципального образования город Краснодар лицей № 64 имени Вадима Миронова	36	16,67	69,44	13,89	0
40	Муниципальное общеобразовательное бюджетное	42	16,67	78,57	4,76	0

№ п/п	Наименование ОО	Количество ВТГ, чел.	Доля ВТГ, получивших тестовый балл			
			от 81 до 100 баллов	от 61 до 80 баллов	от минимального балла до 60 баллов	ниже минимального
	учреждение Лицей № 95 города Сочи имени К.Э. Циолковского					
41	Муниципальное автономное общеобразовательное учреждение муниципального образования город Краснодар средняя общеобразовательная школа № 96 имени Героя Российской Федерации Владислава Посадского	55	16,36	63,64	20	0
42	Муниципальное бюджетное общеобразовательное учреждение гимназия № 1 имени Николая Островского города Туапсе муниципального образования Туапсинский район	25	16	60	20	4
43	муниципальное бюджетное общеобразовательное учреждение средняя общеобразовательная школа № 10 пос. Гирей им. Героя Советского Союза М.И. Белоусова муниципального образования Гулькевичский район	13	15,38	69,23	15,38	0
44	муниципальное бюджетное общеобразовательное учреждение средняя общеобразовательная школа № 7 имени П.Д.Стерняевой муниципального образования город - курорт Геленджик	13	15,38	61,54	23,08	0
45	Муниципальное бюджетное общеобразовательное учреждение средняя общеобразовательная школа №9 муниципального образования город-курорт Анапа имени Героя Советского Союза Ломакина Алексея Яковлевича	13	15,38	76,92	7,69	0
46	Муниципальное бюджетное общеобразовательное учреждение средняя общеобразовательная школа № 4 имени Героя Советского Союза Жукова Георгия Константиновича муниципального	39	15,38	41,03	41,03	2,56

№ п/п	Наименование ОО	Количество ВТГ, чел.	Доля ВТГ, получивших тестовый балл			
			от 81 до 100 баллов	от 61 до 80 баллов	от минимального балла до 60 баллов	ниже минимального
	образования Тимашевский район					
47	муниципальное бюджетное общеобразовательное учреждение гимназия № 14 имени первого летчика - космонавта Юрия Алексеевича Гагарина города Ейска муниципального образования Ейский район	39	15,38	58,97	23,08	2,56
48	Муниципальное бюджетное общеобразовательное учреждение средняя общеобразовательная школа № 25 города Крымска муниципального образования Крымский район	20	15	75	10	0
49	Муниципальное автономное общеобразовательное учреждение муниципального образования город Краснодар гимназия № 25 имени Героя Советского Союза Петра Гаврилова	48	14,58	68,75	14,58	2,08
50	Муниципальное автономное общеобразовательное учреждение муниципального образования город Краснодар средняя общеобразовательная школа № 103 имени Героя Российской Федерации Сергея Палагина	91	14,29	60,44	25,27	0
51	Муниципальное бюджетное общеобразовательное учреждение средняя общеобразовательная школа № 3 имени Никифора Ивановича Дейнега станицы Павловской	14	14,29	35,71	50	0
52	Частное общеобразовательное учреждение <Гимназия №1>	21	14,29	76,19	9,52	0
53	Муниципальное автономное общеобразовательное учреждение средняя общеобразовательная школа № 11 имени Шевченко муниципального образования Тимашевский район	21	14,29	47,62	33,33	4,76
54	Муниципальное бюджетное общеобразовательное	50	14	58	24	4

№ п/п	Наименование ОО	Количество ВТГ, чел.	Доля ВТГ, получивших тестовый балл			
			от 81 до 100 баллов	от 61 до 80 баллов	от минимального балла до 60 баллов	ниже минимального
	учреждение средняя общеобразовательная школа № 4 муниципального образования город-курорт Анапа имени Героя Российской Федерации Вячеслава Михайловича Евскина					
55	муниципальное автономное общеобразовательное учреждение муниципального образования город Краснодар лицей № 48 имени Александра Васильевича Суворова	51	13,73	74,51	11,76	0
56	Муниципальное общеобразовательное бюджетное учреждение Лицей № 3 города Сочи имени Героя Советского Союза Стогова Н.И.	15	13,33	26,67	53,33	6,67
57	Муниципальное бюджетное общеобразовательное учреждение средняя общеобразовательная школа № 2 имени Костенко Дмитрия Трофимовича станицы Крыловской муниципального образования Крыловский район	16	12,5	62,5	18,75	6,25
58	Муниципальное бюджетное общеобразовательное учреждение муниципального образования город Краснодар гимназия № 23 имени Героя Советского Союза Николая Жугана	50	12	58	30	0
59	Муниципальное автономное общеобразовательное учреждение муниципального образования город Краснодар гимназия № 44 имени Михаила Тальского	25	12	68	16	4
60	Муниципальное автономное общеобразовательное учреждение муниципального образования город Краснодар средняя общеобразовательная школа № 24 имени Тимофеева Федора Ивановича	25	12	20	60	8
61	муниципальное автономное общеобразовательное	17	11,76	41,18	47,06	0

№ п/п	Наименование ОО	Количество ВТГ, чел.	Доля ВТГ, получивших тестовый балл			
			от 81 до 100 баллов	от 61 до 80 баллов	от минимального балла до 60 баллов	ниже минимального
	учреждение муниципального образования город Краснодар лицей №12 имени Антона Семёновича Макаренко					
62	Муниципальное автономное общеобразовательное учреждение муниципального образования город Краснодар средняя общеобразовательная школа № 16 имени Героя Советского Союза Льва Доватора	34	11,76	38,24	47,06	2,94
63	муниципальное бюджетное общеобразовательное учреждение средняя общеобразовательная школа №7 г.Гулькевичи муниципального образования Гулькевичский район имени дважды Героя Советского Союза К.К.Рокоссовского	17	11,76	58,82	23,53	5,88
64	Муниципальное бюджетное общеобразовательное учреждение средняя общеобразовательная школа № 1 имени А.И.Герцена муниципального образования Тимашевский район	26	11,54	53,85	34,62	0
65	муниципальное бюджетное общеобразовательное учреждение средняя общеобразовательная школа № 5 муниципального образования город - курорт Геленджик имени Лейтенанта Мурадяна	35	11,43	68,57	20	0
66	муниципальное автономное общеобразовательное учреждение средняя общеобразовательная школа № 5 имени А.И. Пахайло г. Курганинска	18	11,11	72,22	16,67	0
67	Муниципальное автономное общеобразовательное учреждение муниципального образования город Краснодар средняя общеобразовательная школа № 37 имени Героя Советского Союза Алексея Леженина	18	11,11	66,67	22,22	0
68	Муниципальное автономное общеобразовательное	18	11,11	61,11	27,78	0

№ п/п	Наименование ОО	Количество ВТГ, чел.	Доля ВТГ, получивших тестовый балл			
			от 81 до 100 баллов	от 61 до 80 баллов	от минимального балла до 60 баллов	ниже минимального
	учреждение муниципального образования Динской район <Средняя общеобразовательная школа № 2 имени Александра Васильевича Суворова>					
69	Муниципальное автономное общеобразовательное учреждение муниципального образования город Краснодар средняя общеобразовательная школа № 73 имени Александра Васильевича Молчанова	27	11,11	33,33	51,85	3,7
70	Муниципальное общеобразовательное бюджетное учреждение средняя общеобразовательная школа № 4 имени В.Ф. Подгурского города Сочи	18	11,11	44,44	38,89	5,56
71	Муниципальное автономное общеобразовательное учреждение муниципального образования Динской район <Средняя общеобразовательная школа №4 имени Георгия Константиновича Жукова>	28	10,71	50	35,71	3,57
72	муниципальное автономное общеобразовательное учреждение муниципального образования город Краснодар Екатерининская гимназия № 36	19	10,53	73,68	15,79	0
73	Муниципальное общеобразовательное бюджетное учреждение гимназия № 6 города Сочи имени Зорина Федора Михайловича	38	10,53	50	39,47	0
74	негосударственное частное общеобразовательное учреждение гимназия <Росток>	19	10,53	31,58	47,37	10,53
75	Муниципальное автономное общеобразовательное учреждение муниципального образования город Краснодар средняя общеобразовательная школа № 84 имени Героя Российской Федерации Яцкова Игоря Владимировича	29	10,34	51,72	34,48	3,45
76	Муниципальное автономное некоммерческое общеобразовательное учреждение средняя	20	10	50	40	0

№ п/п	Наименование ОО	Количество ВТГ, чел.	Доля ВТГ, получивших тестовый балл			
			от 81 до 100 баллов	от 61 до 80 баллов	от минимального балла до 60 баллов	ниже минимального
	общеобразовательная школа № 1 им. И.Д.Бувальцева муниципального образования Кореновский район					
77	Муниципальное автономное общеобразовательное учреждение средняя общеобразовательная школа № 6 имени 302 Тернопольской Краснознаменной ордена Кутузова стрелковой дивизии станицы Ленинградской муниципального образования Ленинградский район	10	10	40	50	0
78	Муниципальное бюджетное общеобразовательное учреждение - средняя общеобразовательная школа № 10	10	10	60	30	0
79	Муниципальное бюджетное общеобразовательное учреждение "Средняя общеобразовательная школа № 32 имени Героя Советского Союза В.И.Литвинова Белоглинского района"	10	10	50	40	0
80	муниципальное бюджетное общеобразовательное учреждение средняя общеобразовательная школа № 19 имени кавалера ордена Красной Звезды Алексея Алексеевича Посмашного хутора Коржевского муниципального образования Славянский район	10	10	80	10	0
81	Муниципальное общеобразовательное бюджетное учреждение гимназия № 2 им. И.С. Колесникова г. Новокубанска муниципального образования Новокубанский район	20	10	60	30	0
82	муниципальное бюджетное общеобразовательное учреждение средняя общеобразовательная школа № 8 станицы Новорождественской	10	10	70	20	0

№ п/п	Наименование ОО	Количество ВТГ, чел.	Доля ВТГ, получивших тестовый балл			
			от 81 до 100 баллов	от 61 до 80 баллов	от минимального балла до 60 баллов	ниже минимального
	муниципального образования Тихорецкий район имени Героя Советского Союза Георгия Алексеевича Бочарникова					
83	Муниципальное бюджетное общеобразовательное учреждение -средняя общеобразовательная школа №5 имени маршала Г.К. Жукова станицы Старовеличковой	10	10	70	20	0
84	Муниципальное бюджетное общеобразовательное учреждение средняя общеобразовательная школа №28 имени С.А.Тунникова поселка Мостовского муниципального образования Мостовский район	10	10	60	30	0
85	Муниципальное автономное общеобразовательное учреждение муниципального образования город Краснодар средняя общеобразовательная школа № 1 имени Героя Советского Союза Евгении Рудневой	10	10	30	30	30
86	Муниципальное автономное общеобразовательное учреждение муниципального образования город Краснодар гимназия № 72 имени академика В.П.Глушко	51	9,8	47,06	41,18	1,96
87	муниципальное бюджетное общеобразовательное учреждение средняя общеобразовательная школа № 29 имени Героя Советского Союза П.С.Кузуба станцы Петровской муниципального образования Славянский район	21	9,52	61,9	28,57	0
88	Муниципальное автономное общеобразовательное учреждение муниципального образования город Краснодар средняя общеобразовательная школа № 42 имени Володи Головатого	63	9,52	41,27	47,62	1,59

№ п/п	Наименование ОО	Количество ВТГ, чел.	Доля ВТГ, получивших тестовый балл			
			от 81 до 100 баллов	от 61 до 80 баллов	от минимального балла до 60 баллов	ниже минимального
89	муниципальное автономное общеобразовательное учреждение средняя общеобразовательная школа № 16 имени К. И. Недорубова	21	9,52	23,81	61,9	4,76
90	Муниципальное бюджетное общеобразовательное учреждение - средняя общеобразовательная школа №8	21	9,52	38,1	42,86	9,52
91	Муниципальное автономное общеобразовательное учреждение муниципального образования Динской район <Средняя общеобразовательная школа № 15 имени Героя Советского Союза Виктора Ивановича Гражданкина>	21	9,52	42,86	33,33	14,29
92	Муниципальное бюджетное общеобразовательное учреждение муниципального образования город Краснодар средняя общеобразовательная школа № 78 имени Героя Российской Федерации Николая Николаевича Шевелева	53	9,43	84,91	5,66	0
93	Муниципальное автономное общеобразовательное учреждение средняя общеобразовательная школа № 11 имени Героя Советского Союза Дмитрия Леонтьевича Калараша г.Туапсе муниципального образования Туапсинский район	32	9,38	40,63	46,88	3,13
94	муниципальное автономное общеобразовательное учреждение муниципального образования город Краснодар средняя общеобразовательная школа № 34 имени 46-го гвардейского ночного бомбардировочного авиационного Таманского Краснознамённого полка ордена Суворова	11	9,09	18,18	72,73	0
95	муниципальное автономное общеобразовательное учреждение муниципального образования город	11	9,09	36,36	54,55	0

№ п/п	Наименование ОО	Количество ВТГ, чел.	Доля ВТГ, получивших тестовый балл			
			от 81 до 100 баллов	от 61 до 80 баллов	от минимального балла до 60 баллов	ниже минимального
	Краснодар средняя общеобразовательная школа № 22 имени Героя Советского Союза Дмитрия Карбышева					
96	Государственное казенное общеобразовательное учреждение Новороссийский казачий кадетский корпус Краснодарского края	22	9,09	54,55	36,36	0
97	Муниципальное автономное общеобразовательное учреждение средняя общеобразовательная школа № 10 имени Алексея Алексеевича Забары станицы Павловской	11	9,09	81,82	9,09	0
98	Муниципальное бюджетное общеобразовательное учреждение средняя общеобразовательная школа №2 им. К.К.Рокоссовского города Кропоткин муниципального образования Кавказский район	11	9,09	45,45	45,45	0
99	муниципальное бюджетное общеобразовательное учреждение средняя общеобразовательная школа № 5 имени Котова А.А.	11	9,09	36,36	54,55	0
100	Негосударственное частное общеобразовательное учреждение средняя общеобразовательная школа <Краснодарская многопрофильная школа>	11	9,09	72,73	9,09	9,09
101	муниципальное автономное общеобразовательное учреждение муниципального образования город Краснодар средняя общеобразовательная школа № 8 имени Героя Советского Союза партизана Геннадия Игнатова	22	9,09	31,82	50	9,09
102	"Федеральное государственное казенное общеобразовательное учреждение ""Краснодарское президентское кадетское училище""	68	8,82	50	39,71	1,47

№ п/п	Наименование ОО	Количество ВТГ, чел.	Доля ВТГ, получивших тестовый балл			
			от 81 до 100 баллов	от 61 до 80 баллов	от минимального балла до 60 баллов	ниже минимального
103	Муниципальное автономное общеобразовательное учреждение лицей №3 имени М.В.Ломоносова города Кропоткин муниципального образования Кавказский район	23	8,7	56,52	34,78	0
104	Муниципальное общеобразовательное бюджетное учреждение гимназия № 15 города Сочи им. Н.Н. Белоусова	23	8,7	69,57	21,74	0
105	муниципальное бюджетное общеобразовательное учреждение лицей № 4 имени профессора Евгения Александровича Котенко города Ейска муниципального образования Ейский район	46	8,7	58,7	30,43	2,17
106	Муниципальное автономное общеобразовательное учреждение средняя общеобразовательная школа № 18 с углубленным изучением отдельных предметов	23	8,7	56,52	30,43	4,35
107	Муниципальное автономное общеобразовательное учреждение гимназия имени маршала Г.К. Жукова города Белореченска муниципального образования Белореченский район	35	8,57	48,57	37,14	5,71
108	муниципальное автономное общеобразовательное учреждение средняя общеобразовательная школа № 17 имени Эдуарда Есаяна муниципального образования город - курорт Геленджик	24	8,33	66,67	25	0
109	Муниципальное автономное общеобразовательное учреждение муниципального образования Динской район <Средняя общеобразовательная школа №1 имени Героя Российской Федерации Туркина Андрея Алексеевича>	12	8,33	91,67	0	0
110	Муниципальное бюджетное общеобразовательное	12	8,33	50	41,67	0

№ п/п	Наименование ОО	Количество ВТГ, чел.	Доля ВТГ, получивших тестовый балл			
			от 81 до 100 баллов	от 61 до 80 баллов	от минимального балла до 60 баллов	ниже минимального
	учреждение средняя общеобразовательная школа № 7 имени Героя Советского Союза А.М. Степанова муниципального образования Тимашевский район					
111	муниципальное автономное общеобразовательное учреждение муниципального образования город Краснодар гимназия № 3 имени Дмитрия Жалиева	48	8,33	58,33	31,25	2,08
112	муниципальное автономное общеобразовательное учреждение средняя общеобразовательная школа № 8 имени Ц.Л. Куникова муниципального образования город - курорт Геленджик	24	8,33	54,17	33,33	4,17
113	Муниципальное бюджетное общеобразовательное учреждение средняя общеобразовательная школа № 3 муниципального образования Темрюкский район	12	8,33	16,67	66,67	8,33
114	Муниципальное бюджетное общеобразовательное учреждение средняя общеобразовательная школа № 20 города Крымска муниципального образования Крымский район	12	8,33	41,67	33,33	16,67
115	муниципальное бюджетное общеобразовательное учреждение лицей № 1	25	8	56	36	0
116	Муниципальное общеобразовательное автономное некоммерческое учреждение средняя общеобразовательная школа № 17 им. К.В.Навальневой муниципального образования Кореновский район	38	7,89	44,74	47,37	0
117	Муниципальное бюджетное общеобразовательное учреждение средняя общеобразовательная школа № 4 имени Героя Советского Союза Павла	13	7,69	46,15	46,15	0

№ п/п	Наименование ОО	Количество ВТГ, чел.	Доля ВТГ, получивших тестовый балл			
			от 81 до 100 баллов	от 61 до 80 баллов	от минимального балла до 60 баллов	ниже минимального
	Ивановича Кашурина муниципального образования Темрюкский район					
118	Муниципальное бюджетное общеобразовательное учреждение средняя общеобразовательная школа №68 имени А.И.Макаренко города Белореченска муниципального образования Белореченский район	13	7,69	46,15	46,15	0
119	муниципальное автономное общеобразовательное учреждение средняя общеобразовательная школа №2 имени Героя Советского Союза Ю. А. Гагарина муниципального образования Успенский район	13	7,69	61,54	30,77	0
120	Муниципальное автономное общеобразовательное учреждение муниципального образования город Краснодар средняя общеобразовательная школа № 57 имени Героя Советского Союза Александра Назаренко	26	7,69	61,54	30,77	0
121	Автономная некоммерческая общеобразовательная организация "Школа№1 ст. Новотитаровская"	13	7,69	46,15	38,46	7,69
122	муниципальное бюджетное общеобразовательное учреждение средняя общеобразовательная школа № 2 имени полного кавалера орденов Славы Павла Ильича Арчакова муниципального образования Щербиновский район станица Старощербиновская	13	7,69	69,23	15,38	7,69
123	муниципальное автономное общеобразовательное учреждение средняя общеобразовательная школа № 6 имени С.Т. Куцева	13	7,69	38,46	38,46	15,38
124	муниципальное автономное общеобразовательное учреждение муниципального образования город Краснодар средняя общеобразовательная школа №	26	7,69	42,31	34,62	15,38

№ п/п	Наименование ОО	Количество ВТГ, чел.	Доля ВТГ, получивших тестовый балл			
			от 81 до 100 баллов	от 61 до 80 баллов	от минимального балла до 60 баллов	ниже минимального
	32 имени Дзержинского Феликса Эдмундовича					
125	муниципальное автономное общеобразовательное учреждение муниципального образования город Краснодар средняя общеобразовательная школа № 2 имени Галины Бущик	27	7,41	55,56	33,33	3,7
126	Муниципальное автономное общеобразовательное учреждение-средняя общеобразовательная школа № 7 имени Г.К. Жукова	27	7,41	51,85	37,04	3,7
127	Муниципальное бюджетное общеобразовательное учреждение муниципального образования город Краснодар средняя общеобразовательная школа № 97 имени Виктора Ивановича Лихоносова	41	7,32	36,59	46,34	9,76
128	муниципальное автономное общеобразовательное учреждение средняя общеобразовательная школа №1 имени А.Ф. Крамаренко	14	7,14	50	42,86	0
129	Муниципальное бюджетное общеобразовательное учреждение гимназия <Эврика> муниципального образования город-курорт Анапа имени кавалера ордена Красной Звезды, дважды кавалера ордена Ленина Василия Александровича Сухомлинского.	56	7,14	64,29	28,57	0
130	Муниципальное бюджетное общеобразовательное учреждение средняя общеобразовательная школа № 39	14	7,14	35,71	57,14	0
131	Муниципальное бюджетное общеобразовательное учреждение средняя общеобразовательная школа № 5 имени Кати Соловьяновой муниципального образования город-курорт Анапа	28	7,14	53,57	39,29	0
132	Муниципальное бюджетное общеобразовательное учреждение муниципального образования город	28	7,14	42,86	46,43	3,57

№ п/п	Наименование ОО	Количество ВТГ, чел.	Доля ВТГ, получивших тестовый балл			
			от 81 до 100 баллов	от 61 до 80 баллов	от минимального балла до 60 баллов	ниже минимального
	Краснодар гимназия № 88 имени Героя Советского Союза Андрея Черцова					
133	муниципальное бюджетное общеобразовательное учреждение муниципального образования город Горячий Ключ "Средняя общеобразовательная школа № 1 имени Косинова Ивана Филипповича"	29	6,9	51,72	34,48	6,9
134	Муниципальное бюджетное общеобразовательное учреждение средняя общеобразовательная школа № 7 муниципального образования город-курорт Анапа имени Героя Советского Союза Леонида Ивановича Севрюкова	44	6,82	63,64	27,27	2,27
135	Муниципальное бюджетное общеобразовательное учреждение лицей имени дважды Героя Социалистического Труда В.Ф.Резникова муниципального образования Каневской район	15	6,67	80	13,33	0
136	муниципальное автономное общеобразовательное учреждение средняя общеобразовательная школа №18 имени 30 -летия Победы	15	6,67	46,67	40	6,67
137	Муниципальное бюджетное общеобразовательное учреждение средняя общеобразовательная школа № 1 имени Колесника А.С.	30	6,67	46,67	40	6,67
138	муниципальное бюджетное общеобразовательное учреждение средняя общеобразовательная школа № 43 имени кавалера ордена Мужества Виталия Петровича Матвийченко хутора Бараниковского муниципального образования Славянский район	15	6,67	33,33	53,33	6,67
139	Муниципальное общеобразовательное бюджетное учреждение средняя общеобразовательная школа № 3 им. Г.С. Сидоренко г. Новокубанска	15	6,67	20	66,67	6,67

№ п/п	Наименование ОО	Количество ВТГ, чел.	Доля ВТГ, получивших тестовый балл			
			от 81 до 100 баллов	от 61 до 80 баллов	от минимального балла до 60 баллов	ниже минимального
	муниципального образования Новокубанский район					
140	Муниципальное бюджетное общеобразовательное учреждение средняя общеобразовательная школа № 9 имени Е.Я. Савицкого города Белореченска муниципального образования Белореченский район	15	6,67	40	40	13,33
141	Муниципальное автономное общеобразовательное учреждение муниципального образования город Краснодар средняя общеобразовательная школа № 93 имени Кронида Обойщикова	46	6,52	56,52	30,43	6,52
142	муниципальное бюджетное общеобразовательное учреждение средняя общеобразовательная школа № 19 имени героя Советского Союза В.П. Стрельникова муниципального образования Усть-Лабинский район	16	6,25	43,75	50	0
143	Муниципальное автономное общеобразовательное учреждение средняя общеобразовательная школа № 9	32	6,25	62,5	31,25	0
144	Муниципальное бюджетное общеобразовательное учреждение гимназия Аврора муниципального образования город-курорт Анапа имени Героя Советского Союза Ивана Ивановича Ладутько	16	6,25	68,75	25	0
145	Муниципальное автономное общеобразовательное учреждение муниципального образования город Краснодар средняя общеобразовательная школа № 19 имени Героя Советского Союза Марины Расковой	16	6,25	18,75	62,5	12,5
146	муниципальное бюджетное общеобразовательное	16	6,25	37,5	37,5	18,75

№ п/п	Наименование ОО	Количество ВТГ, чел.	Доля ВТГ, получивших тестовый балл			
			от 81 до 100 баллов	от 61 до 80 баллов	от минимального балла до 60 баллов	ниже минимального
	учреждение <Средняя общеобразовательная школа № 5> имени Далматова Вячеслава Дмитриевича					
147	Муниципальное автономное общеобразовательное учреждение муниципального образования город Краснодар средняя общеобразовательная школа № 98 имени Героя Российской Федерации генерал-полковника Трошева Геннадия Николаевича	49	6,12	42,86	48,98	2,04
148	муниципальное бюджетное общеобразовательное учреждение лицей № 1 имени семи Героев Советского Союза, выпускников школы, г. Славянска-на-Кубани муниципального образования Славянский район	33	6,06	63,64	30,3	0
149	Муниципальное бюджетное общеобразовательное учреждение средняя общеобразовательная школа № 2 муниципального образования Темрюкский район	33	6,06	54,55	36,36	3,03
150	муниципальное бюджетное общеобразовательное учреждение средняя общеобразовательная школа № 4 поселка городского типа Афипского муниципального образования Северский район имени четырежды Героя Советского Союза маршала Г.К. Жукова	17	5,88	64,71	29,41	0
151	Муниципальное бюджетное общеобразовательное учреждение средняя общеобразовательная школа № 7 муниципального образования Темрюкский район	17	5,88	41,18	52,94	0
152	Муниципальное бюджетное общеобразовательное учреждение средняя общеобразовательная школа №55 имени Грабина василия Гавриловича, Героя	17	5,88	29,41	64,71	0

№ п/п	Наименование ОО	Количество ВТГ, чел.	Доля ВТГ, получивших тестовый балл			
			от 81 до 100 баллов	от 61 до 80 баллов	от минимального балла до 60 баллов	ниже минимального
	Социалистического труда					
153	Муниципальное автономное общеобразовательное учреждение муниципального образования город Краснодар средняя общеобразовательная школа № 46 имени Героя Советского Союза Георгия Невкипелого	34	5,88	50	38,24	5,88

2.4.2. Перечень ОО, продемонстрировавших низкие результаты ЕГЭ по математике (профильный уровень)

Выбирается⁶ от 5 до 15% от общего числа ОО в субъекте Российской Федерации, в которых:

- **доля участников ЕГЭ-ВТГ, не достигших минимального балла, имеет максимальные значения (по сравнению с другими ОО субъекта Российской Федерации);**
- **доля участников ЕГЭ-ВТГ, получивших от 61 до 100 баллов, имеет минимальные значения (по сравнению с другими ОО субъекта Российской Федерации).**

○ Таблица 2-12

№ п/п	Наименование ОО	Количество ВТГ, чел.	Доля ВТГ, получивших тестовый балл			
			ниже минимального	от минимального балла до 60 баллов	от 61 до 80 баллов	от 81 до 100 баллов
1	Муниципальное общеобразовательное бюджетное учреждение средняя общеобразовательная школа № 27 города Сочи имени Раевского Николая Николаевича	13	38,46	46,15	15,38	0
2	Муниципальное бюджетное общеобразовательное	10	30	60	10	0

⁶ Сравнение результатов по ОО проводится при условии количества участников экзамена по предмету более 10 человек.

№ п/п	Наименование ОО	Количество ВТГ, чел.	Доля ВТГ, получивших тестовый балл			
			ниже минимального	от минимального балла до 60 баллов	от 61 до 80 баллов	от 81 до 100 баллов
	учреждение средняя общеобразовательная школа № 20 муниципального образования Темрюкский район					
3	Муниципальное автономное общеобразовательное учреждение муниципального образования город Краснодар средняя общеобразовательная школа № 1 имени Героя Советского Союза Евгении Рудневой	10	30	30	30	10
4	Муниципальное бюджетное общеобразовательное учреждение средняя общеобразовательная школа № 6 муниципального образования Темрюкский район	14	28,57	50	21,43	0
5	Муниципальное бюджетное общеобразовательное учреждение муниципального образования город Краснодар средняя общеобразовательная школа № 112	25	28	68	4	0
6	муниципальное бюджетное общеобразовательное учреждение гимназия станицы Азовской имени выдающегося педагога и ученого Сухомлинского Василия Александровича муниципального образования Северский район	15	26,67	13,33	33,33	26,67
7	Муниципальное общеобразовательное бюджетное учреждение средняя общеобразовательная школа № 2 муниципального образования городской округ город-курорт Сочи Краснодарского края	12	25	58,33	16,67	0
8	муниципальное бюджетное общеобразовательное учреждение средняя общеобразовательная школа № 4 имени А.В.Суворова муниципального образования город - курорт Геленджик	17	23,53	52,94	23,53	0
9	Муниципальное автономное общеобразовательное учреждение муниципального образования город Краснодар средняя общеобразовательная школа №5	22	22,73	40,91	31,82	4,55

№ п/п	Наименование ОО	Количество ВТГ, чел.	Доля ВТГ, получивших тестовый балл			
			ниже минимального	от минимального балла до 60 баллов	от 61 до 80 баллов	от 81 до 100 баллов
	имени Героя Советского Союза Василия Громакова					
10	муниципальное автономное общеобразовательное учреждение средняя общеобразовательная школа № 31 имени В.В.Толкуновой посёлка Родники муниципального образования Белореченский район	23	21,74	43,48	34,78	0
11	муниципальное бюджетное общеобразовательное учреждение средняя общеобразовательная школа №7 имени И.Ф.Афанасьева муниципального образования Усть-Лабинский район.	14	21,43	78,57	0	0
12	муниципальное автономное общеобразовательное учреждение муниципального образования город Краснодар средняя общеобразовательная школа № 35 имени Героя Советского Союза Евгения Костылёва	14	21,43	42,86	35,71	0
13	муниципальное бюджетное общеобразовательное учреждение средняя общеобразовательная школа №1 имени Семёна Соболя города Ейска муниципального образования Ейский район	15	20	53,33	26,67	0
14	муниципальное бюджетное общеобразовательное учреждение <Средняя общеобразовательная школа № 1> имени Героя Советского Союза Якубина Ивана Максимовича	10	20	20	60	0
15	Муниципальное автономное общеобразовательное учреждение муниципального образования город Краснодар средняя общеобразовательная школа № 85 имени Валерия Иванкина	16	18,75	62,5	18,75	0
16	Муниципальное автономное общеобразовательное учреждение муниципального образования город Краснодар средняя общеобразовательная школа № 109	32	18,75	59,38	21,88	0

№ п/п	Наименование ОО	Количество ВТГ, чел.	Доля ВТГ, получивших тестовый балл			
			ниже минимального	от минимального балла до 60 баллов	от 61 до 80 баллов	от 81 до 100 баллов
17	муниципальное бюджетное общеобразовательное учреждение <Средняя общеобразовательная школа № 5> имени Далматова Вячеслава Дмитриевича	16	18,75	37,5	37,5	6,25
18	Муниципальное автономное общеобразовательное учреждение средняя общеобразовательная школа № 35 муниципального образования город-курорт Анапа имени генерал-майора, наказного атамана черноморского казачьего войска Алексея Даниловича Безкровного	49	18,37	57,14	22,45	2,04
19	муниципальное бюджетное общеобразовательное учреждение средняя общеобразовательная школа № 3	11	18,18	63,64	18,18	0
20	Муниципальное общеобразовательное бюджетное учреждение средняя общеобразовательная школа № 11 города Сочи имени Героя Советского Союза Корнеева Г.И.	17	17,65	52,94	29,41	0
21	Муниципальное общеобразовательное бюджетное учреждение средняя общеобразовательная школа № 1 им. М.М. Богграда г. Новокубанска муниципального образования Новокубанский район	12	16,67	75	8,33	0
22	Муниципальное автономное общеобразовательное учреждение средняя общеобразовательная школа № 6 имени Федора Ивановича Ярового станицы Новолешковской	12	16,67	66,67	16,67	0
23	Муниципальное общеобразовательное бюджетное учреждение средняя общеобразовательная школа № 20 города Сочи имени Гапанца Ивана Владимировича	12	16,67	58,33	25	0
24	Муниципальное бюджетное общеобразовательное учреждение средняя общеобразовательная школа № 36 муниципального образования Усть-Лабинский	12	16,67	58,33	25	0

№ п/п	Наименование ОО	Количество ВТГ, чел.	Доля ВТГ, получивших тестовый балл			
			ниже минимального	от минимального балла до 60 баллов	от 61 до 80 баллов	от 81 до 100 баллов
	район имени Героя Советского Союза В.Г.Ободовского					
25	Муниципальное бюджетное общеобразовательное учреждение средняя общеобразовательная школа № 20 города Крымска муниципального образования Крымский район	12	16,67	33,33	41,67	8,33
26	Муниципальное автономное общеобразовательное учреждение муниципального образования город Краснодар средняя общеобразовательная школа № 83 имени Героя Советского Союза Евгении Жигуленко	43	16,28	46,51	32,56	4,65
27	Муниципальное автономное общеобразовательное учреждение муниципального образования город Краснодар средняя общеобразовательная школа № 111	56	16,07	55,36	28,57	0
28	муниципальное автономное общеобразовательное учреждение муниципального образования город Краснодар средняя общеобразовательная школа № 106	32	15,63	62,5	21,88	0
29	муниципальное автономное общеобразовательное учреждение муниципального образования город Краснодар средняя общеобразовательная школа № 43 имени Героя Советского Союза Цезаря Куникова	13	15,38	76,92	7,69	0
30	муниципальное бюджетное общеобразовательное учреждение средняя общеобразовательная школа № 42 имени Ф.С.Шабашева муниципального образования Абинский район	13	15,38	61,54	23,08	0
31	Муниципальное общеобразовательное бюджетное учреждение гимназия № 44 города Сочи имени Героя Социалистического Труда Василия Александровича	26	15,38	38,46	46,15	0

№ п/п	Наименование ОО	Количество ВТГ, чел.	Доля ВТГ, получивших тестовый балл			
			ниже минимального	от минимального балла до 60 баллов	от 61 до 80 баллов	от 81 до 100 баллов
	Сухомлинского					
32	муниципальное автономное общеобразовательное учреждение средняя общеобразовательная школа № 6 имени С.Т. Куцева	13	15,38	38,46	38,46	7,69
33	муниципальное автономное общеобразовательное учреждение муниципального образования город Краснодар средняя общеобразовательная школа № 32 имени Дзержинского Феликса Эдмундовича	26	15,38	34,62	42,31	7,69
34	Федеральное государственное бюджетное общеобразовательное учреждение ВО "Государственный морской университет" имени адмирала Ф.Ф.Ушакова Навигацкая школа	99	15,15	61,62	23,23	0
35	Муниципальное бюджетное общеобразовательное учреждение средняя общеобразовательная школа № 11 муниципального образования город-курорт Анапа имени Героя Советского Союза Степана Михайловича Жолоба	14	14,29	64,29	21,43	0
36	Муниципальное бюджетное общеобразовательное учреждение средняя общеобразовательная школа № 5 им. В.И. Данильченко муниципального образования Каневской район	14	14,29	42,86	42,86	0
37	Муниципальное автономное общеобразовательное учреждение средняя общеобразовательная школа №1 имени Василия Александровича Киселева станицы Выселки муниципального образования Выселковский район	28	14,29	39,29	42,86	3,57
38	Муниципальное общеобразовательное бюджетное учреждение Гимназия № 9 города Сочи имени Н. Островского	35	14,29	37,14	45,71	2,86

№ п/п	Наименование ОО	Количество ВТГ, чел.	Доля ВТГ, получивших тестовый балл			
			ниже минимального	от минимального балла до 60 баллов	от 61 до 80 баллов	от 81 до 100 баллов
39	Муниципальное автономное общеобразовательное учреждение муниципального образования Динской район <Средняя общеобразовательная школа № 15 имени Героя Советского Союза Виктора Ивановича Гражданкина>	21	14,29	33,33	42,86	9,52
40	муниципальное бюджетное общеобразовательное учреждение средняя общеобразовательная школа № 3 имени полководца А.В.Суворова города Славянска-на-Кубани муниципального образования Славянский район	14	14,29	28,57	57,14	0
41	Муниципальное бюджетное общеобразовательное учреждение - средняя общеобразовательная школа № 2	15	13,33	53,33	33,33	0
42	Муниципальное бюджетное общеобразовательное учреждение средняя общеобразовательная школа № 9 имени Е.Я. Савицкого города Белореченска муниципального образования Белореченский район	15	13,33	40	40	6,67
43	муниципальное бюджетное общеобразовательное учреждение средняя общеобразовательная школа № 2 имени Адмирала Ушакова муниципального образования город - курорт Геленджик	38	13,16	36,84	44,74	5,26
44	Муниципальное автономное общеобразовательное учреждение муниципального образования город Краснодар средняя общеобразовательная школа № 11 имени Юрия Абдашева	23	13,04	60,87	21,74	4,35
45	Муниципальное бюджетное общеобразовательное учреждение муниципального образования город Горячий Ключ "Средняя общеобразовательная школа № 3 имени Дамаскина Ильи Федоровича"	23	13,04	52,17	34,78	0

№ п/п	Наименование ОО	Количество ВТГ, чел.	Доля ВТГ, получивших тестовый балл			
			ниже минимального	от минимального балла до 60 баллов	от 61 до 80 баллов	от 81 до 100 баллов
46	Муниципальное автономное общеобразовательное учреждение муниципального образования город Краснодар средняя общеобразовательная школа № 61 имени Героя Советского Союза Дмитрия Лавриненко	54	12,96	44,44	38,89	3,7
47	Муниципальное автономное общеобразовательное учреждение муниципального образования город Краснодар средняя общеобразовательная школа № 19 имени Героя Советского Союза Марины Расковой	16	12,5	62,5	18,75	6,25
48	Муниципальное автономное общеобразовательное учреждение муниципального образования город Краснодар средняя общеобразовательная школа № 99 имени дважды Героя Советского Союза Бориса Сафонова	33	12,12	48,48	39,39	0
49	Муниципальное бюджетное общеобразовательное учреждение средняя общеобразовательная школа №16 имени В.К Рыжова города Крототкин муниципального образования Кавказский район	17	11,76	70,59	17,65	0
50	Муниципальное бюджетное общеобразовательное учреждение средняя общеобразовательная школа №11 им. А.А.Масалова муниципального образования город Новороссийск	17	11,76	47,06	41,18	0
51	Муниципальное бюджетное общеобразовательное учреждение средняя общеобразовательная школа № 3 города Крымска муниципального образования Крымский район	18	11,11	83,33	5,56	0
52	Муниципальное бюджетное общеобразовательное учреждение средняя общеобразовательная школа № 1 муниципального образования город-курорт Анапа имени Николая Михайловича Самбура	18	11,11	22,22	61,11	5,56

№ п/п	Наименование ОО	Количество ВТГ, чел.	Доля ВТГ, получивших тестовый балл			
			ниже минимального	от минимального балла до 60 баллов	от 61 до 80 баллов	от 81 до 100 баллов
53	Муниципальное автономное общеобразовательное учреждение муниципального образования город Краснодар средняя общеобразовательная школа № 31 имени трижды Героя Советского Союза маршала авиации Почётного гражданина города Краснодара Покрышкина Александра Ивановича	28	10,71	46,43	39,29	3,57
54	Муниципальное бюджетное общеобразовательное учреждение средняя общеобразовательная школа № 6 города Крымска муниципального образования Крымский район	19	10,53	57,89	26,32	5,26
55	негосударственное частное общеобразовательное учреждение гимназия <Росток>	19	10,53	47,37	31,58	10,53
56	Муниципальное бюджетное общеобразовательное учреждение средняя общеобразовательная школа № 14 муниципального образования город-курорт Анапа имени Героя Советского Союза Сурена Смбатовича Аракеляна	29	10,34	31,03	55,17	3,45
57	муниципальное автономное общеобразовательное учреждение средняя общеобразовательная школа № 18 имени Героя Советского Союза Ивана Константиновича Боронина г. Славянска-на-Кубани муниципального образования Славянский район	10	10	70	20	0
58	муниципальное бюджетное общеобразовательное учреждение средняя общеобразовательная школа № 3 станицы Фастовецкой муниципального образования Тихорецкий район имени Героя Советского Союза Константина Тимофеевича Першина	20	10	60	30	0
59	Муниципальное общеобразовательное бюджетное учреждение средняя общеобразовательная школа №	20	10	60	30	0

№ п/п	Наименование ОО	Количество ВТГ, чел.	Доля ВТГ, получивших тестовый балл			
			ниже минимального	от минимального балла до 60 баллов	от 61 до 80 баллов	от 81 до 100 баллов
	28 города Сочи имени Героя Гражданской войны Блинова Михаила Федосеевича					
60	муниципальное бюджетное общеобразовательное учреждение средняя общеобразовательная школа № 44 станицы Северской муниципального образования Северский район имени Героя Чеченской войны, подполковника Зряднего Владимира Ивановича	10	10	60	30	0
61	муниципальное бюджетное общеобразовательное учреждение средняя общеобразовательная школа № 33 станицы Архангельской муниципального образования Тихорецкий район имени Героя Советского Союза Юрия Алексеевича Гагарина	10	10	50	40	0
62	муниципальное бюджетное общеобразовательное учреждение муниципального образования город Горячий Ключ "Средняя общеобразовательная школа № 4 имени Бершанской Евдокии Давыдовны"	20	10	50	40	0
63	муниципальное бюджетное общеобразовательное учреждение средняя общеобразовательная школа № 1 муниципального образования город - курорт Геленджик имени Адмирала Холостякова	10	10	50	40	0
64	Муниципальное бюджетное общеобразовательное учреждение "Средняя общеобразовательная школа №9 имени В.Л. Скрипалева Белоглинского района"	10	10	40	50	0
65	муниципальное автономное общеобразовательное учреждение средняя общеобразовательная школа № 12 имени Маршала Жукова муниципального образования город - курорт Геленджик	20	10	40	45	5
66	Муниципальное автономное общеобразовательное учреждение муниципального образования Динской	10	10	40	50	0

№ п/п	Наименование ОО	Количество ВТГ, чел.	Доля ВТГ, получивших тестовый балл			
			ниже минимального	от минимального балла до 60 баллов	от 61 до 80 баллов	от 81 до 100 баллов
	район <Средняя общеобразовательная школа №34 имени Героя Советского Союза Александра Ивановича Покрышкина>					
67	Муниципальное бюджетное общеобразовательное учреждение средняя общеобразовательная школа № 4 им. И.Н. Чабанова г. Туапсе муниципального образования Туапсинский район	10	10	40	20	30
68	Муниципальное общеобразовательное бюджетное учреждение гимназия № 76 города Сочи имени Кононцевой Г. В.	20	10	40	45	5
69	Муниципальное автономное общеобразовательное учреждение средняя общеобразовательная школа № 34 имени Н.К.Божененко муниципального образования город Новороссийск	61	9,84	60,66	26,23	3,28
70	Муниципальное бюджетное общеобразовательное учреждение муниципального образования город Краснодар средняя общеобразовательная школа № 97 имени Виктора Ивановича Лихоносова	41	9,76	46,34	36,59	7,32
71	Муниципальное автономное общеобразовательное учреждение муниципального образования город Краснодар средняя общеобразовательная школа № 110	93	9,68	52,69	37,63	0
72	Государственное казенное общеобразовательное учреждение кадетская школа-интернат ""Тимашевский казачий кадетский корпус"" Краснодарского края	21	9,52	71,43	19,05	0
73	Муниципальное бюджетное общеобразовательное учреждение средняя общеобразовательная школа № 28 имени кавалера ордена Красной Звезды Николая	21	9,52	57,14	33,33	0

№ п/п	Наименование ОО	Количество ВТГ, чел.	Доля ВТГ, получивших тестовый балл			
			ниже минимального	от минимального балла до 60 баллов	от 61 до 80 баллов	от 81 до 100 баллов
	Владимировича Заики муниципального образования Темрюкский район					
74	Муниципальное бюджетное общеобразовательное учреждение - средняя общеобразовательная школа №8	21	9,52	42,86	38,1	9,52
75	Муниципальное бюджетное общеобразовательное учреждение - средняя общеобразовательная школа № 6	11	9,09	72,73	18,18	0
76	Муниципальное бюджетное общеобразовательное учреждение средняя общеобразовательная школа № 24 города Крымска муниципального образования Крымский район	11	9,09	63,64	27,27	0
77	Муниципальное общеобразовательное бюджетное учреждение средняя общеобразовательная школа № 66 города Сочи имени Макарова П.А.	11	9,09	54,55	36,36	0
78	муниципальное автономное общеобразовательное учреждение муниципального образования город Краснодар средняя общеобразовательная школа № 8 имени Героя Советского Союза партизана Геннадия Игнатова	22	9,09	50	31,82	9,09
79	муниципальное автономное общеобразовательное учреждение средняя общеобразовательная школа № 20 имени Милевского Николая Ивановича	11	9,09	36,36	54,55	0
80	Муниципальное бюджетное общеобразовательное учреждение средняя общеобразовательная школа № 44 имени Героя Советского Союза Г.П. Поветкина города Кропоткин муниципального образования Кавказский район	11	9,09	36,36	54,55	0
81	Муниципальное бюджетное общеобразовательное	11	9,09	27,27	45,45	18,18

№ п/п	Наименование ОО	Количество ВТГ, чел.	Доля ВТГ, получивших тестовый балл			
			ниже минимального	от минимального балла до 60 баллов	от 61 до 80 баллов	от 81 до 100 баллов
	учреждение средняя общеобразовательная школа № 9 города Крымска муниципального образования Крымский район					
82	муниципальное бюджетное общеобразовательное учреждение средняя общеобразовательная школа № 3 имени Героя Советского Союза В.В. Петренко муниципального образования Староминский район	11	9,09	27,27	63,64	0
83	Муниципальное автономное общеобразовательное учреждение средняя общеобразовательная школа №3 имени Семена Васильевича Дубинского станицы Березанской муниципального образования Выселковский район	11	9,09	9,09	81,82	0
84	Негосударственное частное общеобразовательное учреждение средняя общеобразовательная школа <Краснодарская многопрофильная школа>	11	9,09	9,09	72,73	9,09
85	Муниципальное автономное общеобразовательное учреждение муниципального образования город Краснодар средняя общеобразовательная школа № 66 имени Евгения Дороша	57	8,77	57,89	31,58	1,75
86	Муниципальное бюджетное общеобразовательное учреждение средняя общеобразовательная школа № 18 имени Суворова Александра Васильевича муниципального образования Тимашевский район	23	8,7	56,52	30,43	4,35
87	муниципальное автономное общеобразовательное учреждение средняя общеобразовательная школа № 15 имени Героя Советского Союза Григория Александровича Чёрного	23	8,7	47,83	43,48	0
88	Муниципальное общеобразовательное бюджетное учреждение средняя общеобразовательная школа №	23	8,7	43,48	43,48	4,35

№ п/п	Наименование ОО	Количество ВТГ, чел.	Доля ВТГ, получивших тестовый балл			
			ниже минимального	от минимального балла до 60 баллов	от 61 до 80 баллов	от 81 до 100 баллов
	82 города Сочи имени Героя Советского Союза Октябрьского Филиппа Сергеевича					
89	муниципальное бюджетное общеобразовательное учреждение средняя общеобразовательная школа № 38 имени А.У. Крутченко муниципального образования Абинский район	23	8,7	34,78	52,17	4,35
90	муниципальное бюджетное общеобразовательное учреждение средняя общеобразовательная школа № 1 имени А.В. Суворова муниципального образования Усть-Лабинский район	12	8,33	75	16,67	0
91	Муниципальное бюджетное общеобразовательное учреждение средняя общеобразовательная школа № 3 муниципального образования Темрюкский район	12	8,33	66,67	16,67	8,33
92	Муниципальное бюджетное общеобразовательное учреждение средняя общеобразовательная школа №6 имени Ю. А. Гагарина города Крототкин муниципального образования Кавказский район	12	8,33	66,67	25	0
93	Муниципальное автономное общеобразовательное учреждение средняя общеобразовательная школа № 13 муниципального образования Темрюкский район	36	8,33	52,78	36,11	2,78
94	Муниципальное бюджетное общеобразовательное учреждение гимназия №8 им. А.Т. Орлова муниципального образования город Новороссийск	12	8,33	50	41,67	0
95	Муниципальное бюджетное общеобразовательное учреждение средняя общеобразовательная школа № 26 имени Героя Российской Федерации Палатиди А.И. муниципального образования город Новороссийск	12	8,33	41,67	50	0
96	Муниципальное автономное общеобразовательное	62	8,06	46,77	40,32	4,84

№ п/п	Наименование ОО	Количество ВТГ, чел.	Доля ВТГ, получивших тестовый балл			
			ниже минимального	от минимального балла до 60 баллов	от 61 до 80 баллов	от 81 до 100 баллов
	учреждение муниципального образования город Краснодар гимназия № 18 имени Героя Советского Союза Анатолия Березового					
97	Муниципальное автономное общеобразовательное учреждение муниципального образования город Краснодар средняя общеобразовательная школа № 24 имени Тимофеева Федора Ивановича	25	8	60	20	12
98	Муниципальное автономное общеобразовательное учреждение муниципального образования город Краснодар средняя общеобразовательная школа № 38 имени Героя Советского Союза Татьяны Макаровой	26	7,69	61,54	26,92	3,85
99	Муниципальное общеобразовательное бюджетное учреждение средняя общеобразовательная школа № 12 города Сочи имени Лабинского Александра Савельевича	13	7,69	53,85	38,46	0
100	Автономная некоммерческая общеобразовательная организация "Школа №1 ст. Новотитаровская"	13	7,69	38,46	46,15	7,69
101	Муниципальное бюджетное общеобразовательное учреждение гимназия № 7 имени Героя Советского Союза Ермолаева Василия Антоновича города Крымска муниципального образования Крымский район	26	7,69	30,77	61,54	0
102	муниципальное бюджетное общеобразовательное учреждение средняя общеобразовательная школа № 2 имени полного кавалера орденов Славы Павла Ильича Арчакова муниципального образования Щербиновский район станица Старощербиновская	13	7,69	15,38	69,23	7,69
103	Муниципальное общеобразовательное учреждение муниципального образования город Краснодар	66	7,58	43,94	45,45	3,03

№ п/п	Наименование ОО	Количество ВТГ, чел.	Доля ВТГ, получивших тестовый балл			
			ниже минимального	от минимального балла до 60 баллов	от 61 до 80 баллов	от 81 до 100 баллов
	гимназия № 87 имени героя Советского Союза Емельяна Герасименко					
104	Муниципальное автономное общеобразовательное учреждение муниципального образования город Краснодар гимназия № 40 имени Виктора Буглакова	40	7,5	52,5	37,5	2,5
105	муниципальное бюджетное общеобразовательное учреждение средняя общеобразовательная школа № 7 имени историка, профессора Николая Ивановича Павленко города Ейска муниципального образования Ейский район	41	7,32	68,29	24,39	0
106	Муниципальное бюджетное общеобразовательное учреждение средняя общеобразовательная школа № 58 станицы Варениковской муниципального образования Крымский район	14	7,14	71,43	21,43	0
107	Муниципальное бюджетное общеобразовательное учреждение средняя общеобразовательная школа № 1 имени Валерия Николаевича Березуцкого поселка Мостовского муниципального образования Мостовский район	14	7,14	57,14	35,71	0
108	Муниципальное бюджетное общеобразовательное учреждение средняя общеобразовательная школа № 13 имени дважды Героя Советского Союза Хрюкина Т.Т. муниципального образования Каневской район	14	7,14	50	42,86	0
109	муниципальное автономное общеобразовательное учреждение средняя общеобразовательная школа №12 ст-цы Михайловской имени И.С. Лазаренко	14	7,14	42,86	50	0
110	Муниципальное бюджетное общеобразовательное учреждение средняя общеобразовательная школа №8 имени Героя Советского Союза Юрия Алексеевича	14	7,14	28,57	64,29	0

№ п/п	Наименование ОО	Количество ВТГ, чел.	Доля ВТГ, получивших тестовый балл			
			ниже минимального	от минимального балла до 60 баллов	от 61 до 80 баллов	от 81 до 100 баллов
	Гагарина г.Туапсе муниципального образования Туапсинский район					
111	Муниципальное бюджетное общеобразовательное учреждение гимназия №4 имени Ивана Наумовича Нестерова поселка Псебай муниципального образования Мостовский район	14	7,14	21,43	71,43	0
112	Муниципальное автономное общеобразовательное учреждение муниципального образования город Краснодар средняя общеобразовательная школа № 102 имени Героя Советского Союза Георгия Бочарникова	85	7,06	34,12	52,94	5,88
113	Муниципальное автономное общеобразовательное учреждение муниципального образования город Краснодар средняя общеобразовательная школа № 71 имени Константина Симонова	29	6,9	34,48	55,17	3,45
114	муниципальное бюджетное общеобразовательное учреждение муниципального образования город Горячий Ключ "Средняя общеобразовательная школа № 1 имени Косинова Ивана Филипповича"	29	6,9	34,48	51,72	6,9
115	Муниципальное автономное общеобразовательное учреждение муниципального образования город Краснодар средняя общеобразовательная школа № 52 имени Героя Советского Союза Якова Кобзаря	58	6,9	18,97	56,9	17,24
116	Муниципальное автономное общеобразовательное учреждение средняя общеобразовательная школа № 6 муниципального образования город-курорт Анапа имени Героя Советского Союза Дмитрия Семеновича Калинина	15	6,67	66,67	26,67	0
117	Муниципальное общеобразовательное бюджетное	15	6,67	66,67	20	6,67

№ п/п	Наименование ОО	Количество ВТГ, чел.	Доля ВТГ, получивших тестовый балл			
			ниже минимального	от минимального балла до 60 баллов	от 61 до 80 баллов	от 81 до 100 баллов
	учреждение средняя общеобразовательная школа № 3 им. Г.С. Сидоренко г. Новокубанска муниципального образования Новокубанский район					
118	Муниципальное общеобразовательное бюджетное учреждение средняя общеобразовательная школа № 49 города Сочи имени Н.И. Кондратенко	15	6,67	60	33,33	0
119	Муниципальное бюджетное общеобразовательное учреждение средняя общеобразовательная школа № 21 им. А.С.Пушкина муниципального образования город Новороссийск	15	6,67	60	33,33	0
120	Муниципальное общеобразовательное бюджетное учреждение Лицей № 3 города Сочи имени Героя Советского Союза Стогова Н.И.	15	6,67	53,33	26,67	13,33
121	муниципальное бюджетное общеобразовательное учреждение средняя общеобразовательная школа № 43 имени кавалера ордена Мужества Виталия Петровича Матвийченко хутора Бараниковского муниципального образования Славянский район	15	6,67	53,33	33,33	6,67
122	Муниципальное автономное общеобразовательное учреждение средняя общеобразовательная школа №5 имени Г.И.Щедрина г.Туапсе муниципального образования Туапсинский район	30	6,67	46,67	43,33	3,33
123	муниципальное автономное общеобразовательное учреждение средняя общеобразовательная школа №18 имени 30 -летия Победы	15	6,67	40	46,67	6,67
124	Муниципальное бюджетное общеобразовательное учреждение средняя общеобразовательная школа № 1 имени Колесника А.С.	30	6,67	40	46,67	6,67
125	Муниципальное автономное общеобразовательное	46	6,52	30,43	56,52	6,52

№ п/п	Наименование ОО	Количество ВТГ, чел.	Доля ВТГ, получивших тестовый балл			
			ниже минимального	от минимального балла до 60 баллов	от 61 до 80 баллов	от 81 до 100 баллов
	учреждение муниципального образования город Краснодар средняя общеобразовательная школа № 93 имени Кронида Обойщикова					
126	Муниципальное автономное общеобразовательное учреждение муниципального образования город Краснодар средняя общеобразовательная школа № 76 имени 4-го Гвардейского Кубанского Кавалерийского корпуса	31	6,45	61,29	32,26	0
127	Муниципальное автономное общеобразовательное учреждение муниципального образования город Краснодар гимназия № 69 имени Сергея Пахно	62	6,45	46,77	45,16	1,61
128	Крымский филиал Государственного бюджетного общеобразовательного учреждения кадетской школы-интерната "Кубанский казачий кадетский корпус имени атамана М.П.Бабыча" Краснодарского края	16	6,25	81,25	12,5	0
129	муниципальное бюджетное общеобразовательное учреждение средняя общеобразовательная школа №16 пос. Красносельского муниципального образования Гулькевичский район имени Ивана Петровича Федорова	16	6,25	68,75	25	0
130	Муниципальное бюджетное общеобразовательное учреждение средняя общеобразовательная школа №6 им. Ц.Л.Куникова г.Туапсе муниципального образования Туапсинский район	16	6,25	56,25	37,5	0
131	Муниципальное автономное общеобразовательное учреждение средняя общеобразовательная школа №3 имени маршала Г.К. Жукова муниципального образования Усть-Лабинский район	16	6,25	56,25	37,5	0
132	Муниципальное бюджетное общеобразовательное	16	6,25	50	43,75	0

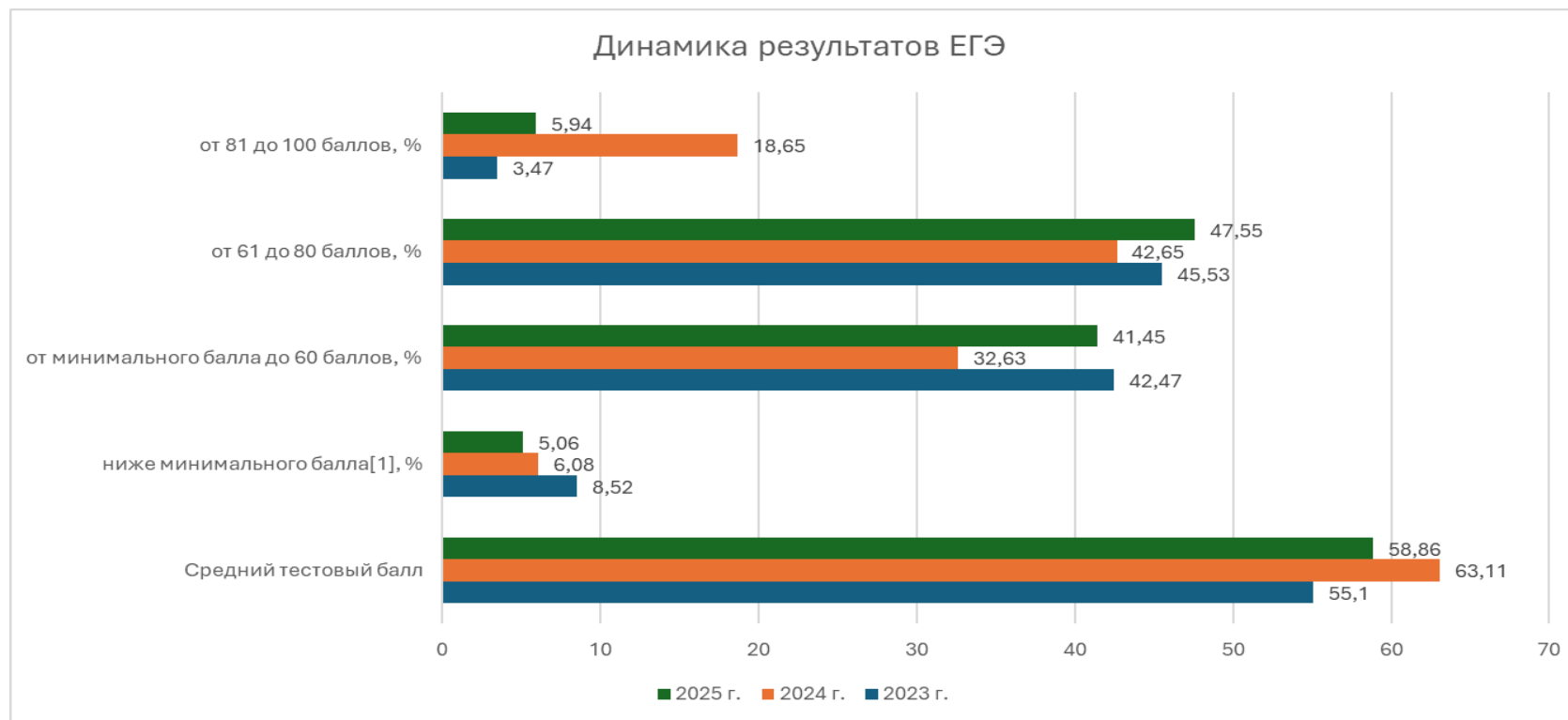
№ п/п	Наименование ОО	Количество ВТГ, чел.	Доля ВТГ, получивших тестовый балл			
			ниже минимального	от минимального балла до 60 баллов	от 61 до 80 баллов	от 81 до 100 баллов
	учреждение гимназия № 20 имени Воронцовых-Дашковых муниципального образования город Новороссийск					
133	Муниципальное бюджетное общеобразовательное учреждение средняя общеобразовательная школа № 2 имени Костенко Дмитрия Трофимовича станицы Крыловской муниципального образования Крыловский район	16	6,25	18,75	62,5	12,5
134	муниципальное автономное общеобразовательное учреждение муниципального образования город Краснодар средняя общеобразовательная школа № 6 имени Героя Советского Союза Маргелова Василия Филипповича	17	5,88	58,82	35,29	0
135	Муниципальное бюджетное общеобразовательное учреждение муниципального образования город Краснодар средняя общеобразовательная школа №45 имени адмирала Фёдора Ушакова	34	5,88	50	44,12	0
136	Муниципальное общеобразовательное бюджетное учреждение средняя общеобразовательная школа № 65 города Сочи имени Героя Советского Союза Турчинского Адама Петровича	17	5,88	47,06	47,06	0
137	Муниципальное автономное общеобразовательное учреждение муниципального образования город Краснодар средняя общеобразовательная школа № 46 имени Героя Советского Союза Георгия Невкипелого	34	5,88	38,24	50	5,88
138	Негосударственное общеобразовательное учреждение <Новороссийский Политехнический лицей>	17	5,88	35,29	35,29	23,53
139	Муниципальное общеобразовательное бюджетное учреждение лицей № 23 города Сочи имени	17	5,88	23,53	70,59	0

№ п/п	Наименование ОО	Количество ВТГ, чел.	Доля ВТГ, получивших тестовый балл			
			ниже минимального	от минимального балла до 60 баллов	от 61 до 80 баллов	от 81 до 100 баллов
	Кромского Ильи Ильича					
140	муниципальное бюджетное общеобразовательное учреждение средняя общеобразовательная школа №7 г.Гулькевичи муниципального образования Гулькевичский район имени дважды Героя Советского Союза К.К.Рокоссовского	17	5,88	23,53	58,82	11,76
141	муниципальное бюджетное общеобразовательное учреждение средняя общеобразовательная школа № 10 муниципального образования город Новороссийск	35	5,71	51,43	40	2,86
142	Муниципальное автономное общеобразовательное учреждение гимназия имени маршала Г.К. Жукова города Белореченска муниципального образования Белореченский район	35	5,71	37,14	48,57	8,57
143	Муниципальное автономное общеобразовательное учреждение - средняя общеобразовательная школа № 1 имени В.И.Фадеева станицы Калининской	35	5,71	34,29	60	0
144	Муниципальное общеобразовательное бюджетное учреждение средняя общеобразовательная школа № 24 г. Сочи имени героя Советского Союза Г.К. Жукова	36	5,56	58,33	36,11	0
145	Муниципальное бюджетное общеобразовательное учреждение средняя общеобразовательная школа №20 имени Н.Г.Чернышева станицы Казанская муниципального образования Кавказский район	18	5,56	55,56	38,89	0
146	Муниципальное общеобразовательное бюджетное учреждение средняя общеобразовательная школа № 4 имени В.Ф. Подгурского города Сочи	18	5,56	38,89	44,44	11,11
147	Муниципальное автономное общеобразовательное учреждение муниципального образования Динской	18	5,56	33,33	55,56	5,56

№ п/п	Наименование ОО	Количество ВТГ, чел.	Доля ВТГ, получивших тестовый балл			
			ниже минимального	от минимального балла до 60 баллов	от 61 до 80 баллов	от 81 до 100 баллов
	район <Средняя общеобразовательная школа №10 имени братьев Игнатовых>					
148	Муниципальное автономное общеобразовательное учреждение муниципального образования город Краснодар средняя общеобразовательная школа №108	18	5,56	33,33	61,11	0
149	Муниципальное бюджетное общеобразовательное учреждение муниципального образования город Краснодар средняя общеобразовательная школа № 100 имени академика В.С. Пустовойта	111	5,41	56,76	36,94	0,9
150	Муниципальное автономное общеобразовательное учреждение муниципального образования город Краснодар средняя общеобразовательная школа № 74 имени Виктора Васильченко	19	5,26	63,16	31,58	0
151	Муниципальное автономное общеобразовательное учреждение средняя общеобразовательная школа №8	19	5,26	47,37	42,11	5,26
152	Муниципальное автономное общеобразовательное учреждение средняя общеобразовательная школа № 28 им.Н.И.Кондратенко муниципального образования город Новороссийск	19	5,26	31,58	57,89	5,26
153	Муниципальное автономное общеобразовательное учреждение муниципального образования Динской район <Средняя общеобразовательная школа №5 имени Героя Советского Союза А.П.Компанийца>	19	5,26	31,58	57,89	5,26

2.5.ВЫВОДЫ о характере изменения результатов ЕГЭ по математике (профильный уровень)

На основе приведенных в разделе показателей фиксируются **значимые изменения** в результатах ЕГЭ 2025 г. по учебному предмету относительно результатов ЕГЭ 2023 г. и 2024 г., приводятся гипотезы о причинах отмеченных значимых изменений результатов ЕГЭ. Следует отметить изменения в динамике результатов распределения баллов за последние 3 года.



Из приведенной диаграммы видно снижение среднего балла выполнения заданий на 4,25%. На снижение среднего балла повлияло, на наш взгляд, резкое уменьшение (более чем на 12%) количества учащихся, набравших от 81 до 100 баллов.

Основные причины понижения количества высокобалльных работ:

1) в 2025 году задача №19, оставаясь в рамках школьного курса математики, требовала более глубокого анализа в области теории делимости целых чисел, что вызвало затруднения у выпускников. Кроме того, отличался от уже привычного за последние годы формат ответов в пунктах а) и б) (ответ «да» в пункте а) делал достаточным наличие примера для получения 1 балла). В этом году в и в пункте а), и в пункте б) ответ «нет», что заставило экзаменующихся сомневаться в своих решениях и отняло большое количество времени на экзамене.

В связи с этим общей тенденцией при проверке стало выставление 0 баллов за « 19, в то время как в прошлом году самыми распространёнными оценками за это задание было 2-4 балла;

2) наиболее рациональным решением задачи с параметром № 18 в 2025 году было аналитическое решение, что традиционно вызывает у выпускников больше сложностей, чем соответствующее графическое. Задание этого года требовало обязательной оценки введенной новой переменной. Без вышеобозначенной оценки дальнейшее продвижение в решении не могло быть оценено ненулевыми баллами. При этом сама оценка новой переменной не была тривиальной. В связи с этим была отмечена общая тенденция о выставлении невысоких баллов за данное задание: в общей массе работ это 0 или 1 балл.

Отметим также, что задание №18 не выходило за рамки школьной программы и соответствовало заявленному уровню данных задач. Однако последние годы для №18 подбирались однотипные задачи, чем и вызван всплеск высокобалльников в прошлом году и снижение их количества в текущем 2025 году;

3) в обеих геометрических задачах трудностью для учащихся было выявить, какие ключевые моменты требуют доказательства. Принятие без обоснования ключевых моментов приводило к тому, что пункт а) не был засчитан. При этом, хочется отметить, с достаточно стандартной второй частью обеих задач (пунктом б)) многие учащиеся справились

Вследствие вышеназванных причин учащиеся из категории «от 81 до 100» не получили, примерно, на 6-7 первичных баллов по шкале этого года, что, вероятно, переместило их в категории «от 61 до 80» и «от минимального балла до 60». Об этом свидетельствует резкое повышение количества участников в данных категориях по сравнению с прошлым годом. Лучшие результаты показали выпускники лицеев, в то же время наибольшее количество двоек (28,57%) в вечерних школах.

К положительной динамике результатов можно отнести снижение количества двоек. Так начиная с 2023 года, количество выпускников, не преодолевших порог успешности, уменьшилось: 8,52% в 2023 г., 6,08% в 2024г., **5,06% в 2025**. К возможным причинам снижения процента можно отнести системную работу учителей Краснодарского края совместно с сотрудниками кафедры математики, информатики и технологического образования ГБОУ ИРО Краснодарского края.

Результаты по категориям участников коррелируются с аналогичными показателями прошлых лет.

По результатам статистики по проценту выполнения заданий в разрезе АТЕ, на наш взгляд, следует обратить внимание на районы, с которыми необходимо проводить дополнительную работу (процент учащихся, не преодолевших порог успешности выше среднего показателя, а также достаточно низкий процент учащихся в категории от 81 до 100 баллов): Тбилисский район, Новокубанский район, Темрюкский район, Приморско-Ахтарский район, Крымский район. Хочется отметить, что 3 района: Тбилисский, Темрюкский и Приморско-Ахтарский, оказываются среди худших в крае второй год. В связи с этим в будущем году планируется изменить подход в работе с данными районами.

Раздел 3. АНАЛИЗ РЕЗУЛЬТАТОВ ВЫПОЛНЕНИЯ ЗАДАНИЙ КИМ⁷

3.1. Анализ выполнения заданий КИМ

Анализ выполнения КИМ проводится на основе всего массива результатов участников основного дня основного периода ЕГЭ по учебному предмету в субъекте Российской Федерации вне зависимости от выполненного участником экзамена варианта КИМ.

Анализ проводится в соответствии с методическими традициями предмета и особенностями экзаменационной модели по предмету (например, по группам заданий одинаковой формы, по видам деятельности, по тематическим разделам и т.п.).

Анализ может проводиться в контексте основных направлений / приоритетов развития региональной системы общего образования.

Анализ проводится не только на основе среднего процента выполнения и среднего процента от общего числа участников, получивших каждый первичный балл за выполнение каждого задания⁸, но и на основе результатов выполнения каждого задания группами участников ЕГЭ с разными уровнями подготовки (не достигшие минимального балла, группы с результатами от минимального балла до 60, от 61 до 80 и от 81 до 100 т.б.). Рекомендуется рассматривать задания, проверяющие один и тот же элемент содержания / вид деятельности, в совокупности с учетом их уровней сложности.

При статистическом анализе выполнения заданий, система оценивания которых предполагает оценивание по нескольким критериям (например, в КИМ по русскому языку задание с развернутым ответом предполагает оценивание по нескольким критериям), следует считать единицами анализа отдельные критерии.

⁷ При формировании отчетов по иностранным языкам рекомендуется выделять отдельные подразделы по устной и по письменной частям экзамена.

⁸ Для заданий с политомической оценкой

3.1.1. Статистический анализ выполнения заданий КИМ в 2025 году

3.1.1.1. Основные статистические характеристики выполнения заданий КИМ в 2025 году

Основные статистические характеристики выполнения заданий в целом представлены в Таб.2-13. Информация о результатах оценивания выполнения заданий, в том числе в разрезе данных о получении того или иного балла по критерию оценивания выполнения каждого задания КИМ представлена в Таб. 2-14.

Таблица 2-13

Номер задания в КИМ	Проверяемые элементы содержания / умения	Уровень сложности задания	Процент выполнения задания в Краснодарском крае ⁹ в группах участников экзамена с разными уровнями подготовки				
			средний, %	в группе не преодолевших минимальный балл, %	в группе от минимального до 60 т.б.	в группе от 61 до 80 т.б.	в группе от 81 до 100 т.б.
1	7	Б	86	37	80	95	98
2	7	Б	95	61	94	99	100
3	7	Б	56	15	39	70	88
4	6	Б	97	79	97	99	100
5	6	П	63	14	44	80	94
6	2	Б	95	56	94	99	100
7	1	Б	66	2	41	91	100
8	3,4	Б	74	8	57	92	98
9	2	П	81	14	70	95	99
10	2	П	68	6	45	90	98
11	3	П	66	4	40	91	99
12	4	П	81	16	72	93	98
13	2	П	45	0	7	77	98
14	7	П	1	0	0	1	16

⁹ Вычисляется по формуле $p = \frac{N}{n \cdot m} \cdot 100\%$, где N – сумма первичных баллов, полученных всеми участниками группы за выполнение задания, n – количество участников в группе, m – максимальный первичный балл за задание.

Номер задания в КИМ	Проверяемые элементы содержания / умения	Уровень сложности задания	Процент выполнения задания в Краснодарском крае ⁹ в группах участников экзамена с разными уровнями подготовки				
			средний, %	в группе не преодолевших минимальный балл, %	в группе от минимального до 60 т.б.	в группе от 61 до 80 т.б.	в группе от 81 до 100 т.б.
15	2	П	12	0	0	15	77
16	1-3	П	14	0	0	19	87
17	7	П	5	0	0	3	57
18	2, 4	В	1	0	0	0	9
19	1, 2, 5	В	0	0	0	0	4

Таблица 2-14

Номер задания / критерия оценивания в КИМ	Количество полученных первичных баллов	Процент участников экзамена в Краснодарском крае, получивших соответствующий первичный балл за выполнения задания в группах участников экзамена с разными уровнями подготовки			
		в группе не преодолевших минимальный балл, %	в группе от минимального до 60 т.б., %	в группе от 61 до 80 т.б., %	в группе от 81 до 100 т.б., %
1	0	63,2%	19,9%	5,1%	2,1%
	1	36,8%	80,1%	94,9%	97,9%
2	0	38,6%	6,0%	1,3%	0,0%
	1	61,4%	94,0%	98,7%	100,0%
3	0	84,9%	61,0%	29,7%	11,6%
	1	15,1%	39,0%	70,3%	88,4%
4	0	21,3%	3,0%	0,9%	0,1%
	1	78,7%	97,0%	99,1%	99,9%
5	0	86,4%	55,7%	20,4%	5,8%
	1	13,6%	44,3%	79,6%	94,2%

Номер задания / критерия оценивания в КИМ	Количество полученных первичных баллов	Процент участников экзамена в Краснодарском крае, получивших соответствующий первичный балл за выполнения задания в группах участников экзамена с разными уровнями подготовки			
		в группе не преодолевших минимальный балл, %	в группе от минимального до 60 т.б., %	в группе от 61 до 80 т.б., %	в группе от 81 до 100 т.б., %
6	0	44,3%	5,8%	0,6%	0,4%
	1	55,7%	94,2%	99,4%	99,6%
7	0	97,9%	58,7%	9,3%	0,4%
	1	2,1%	41,3%	90,7%	99,6%
8	0	92,0%	42,6%	8,1%	1,7%
	1	8,0%	57,4%	91,9%	98,3%
9	0	86,0%	29,5%	4,9%	1,1%
	1	14,0%	70,5%	95,1%	98,9%
10	0	94,1%	54,6%	9,9%	1,8%
	1	5,9%	45,4%	90,1%	98,2%
11	0	96,1%	60,3%	8,7%	1,1%
	1	3,9%	39,7%	91,3%	98,9%
12	0	83,7%	27,9%	6,6%	2,3%
	1	16,3%	72,1%	93,4%	97,7%
13	0	100,0%	91,1%	17,8%	1,0%
	1	0,0%	4,5%	9,4%	2,2%
	2	0,0%	4,5%	72,8%	96,8%
14	0	100,0%	100,0%	98,5%	66,9%
	1	0,0%	0,0%	1,4%	24,4%
	2	0,0%	0,0%	0,0%	3,3%

Номер задания / критерия оценивания в КИМ	Количество полученных первичных баллов	Процент участников экзамена в Краснодарском крае, получивших соответствующий первичный балл за выполнения задания в группах участников экзамена с разными уровнями подготовки			
		в группе не преодолевших минимальный балл, %	в группе от минимального до 60 т.б., %	в группе от 61 до 80 т.б., %	в группе от 81 до 100 т.б., %
	3	0,0%	0,0%	0,0%	5,4%
15	0	100,0%	99,6%	82,6%	18,2%
	1	0,0%	0,3%	5,7%	9,1%
	2	0,0%	0,0%	11,7%	72,7%
16	0	100,0%	99,6%	77,9%	9,2%
	1	0,0%	0,3%	6,4%	6,6%
	2	0,0%	0,1%	15,7%	84,2%
17	0	99,7%	99,6%	92,9%	27,5%
	1	0,3%	0,4%	5,6%	20,5%
	2	0,0%	0,0%	0,3%	4,5%
	3	0,0%	0,0%	1,1%	47,4%
18	0	100,0%	99,9%	98,3%	75,2%
	1	0,0%	0,1%	1,7%	20,9%
	2	0,0%	0,0%	0,0%	0,8%
	4	0,0%	0,0%	0,0%	3,0%
19	0	100,0%	100,0%	99,6%	90,5%
	1	0,0%	0,0%	0,3%	5,4%
	2	0,0%	0,0%	0,0%	2,8%
	4	0,0%	0,0%	0,0%	1,4%

Для анализа основных статистических характеристик заданий используется обобщенный план варианта КИМ по предмету (см. Спецификацию КИМ для проведения ЕГЭ по учебному предмету в 2025 году) с указанием средних по региону процентов выполнения заданий каждой линии, каждого критерия оценивания заданий с политомической оценкой (Таб. 2-13, Таб. 2-14).

3.1.1.2. Выявление сложных для участников ЕГЭ заданий

В рамках выполнения анализа, по меньшей мере, необходимо указать линии заданий с наименьшими процентами выполнения среди них отдельно выделить задания базового уровня с процентом выполнения ниже 50, задания повышенного и высокого уровня с процентом выполнения ниже 15.

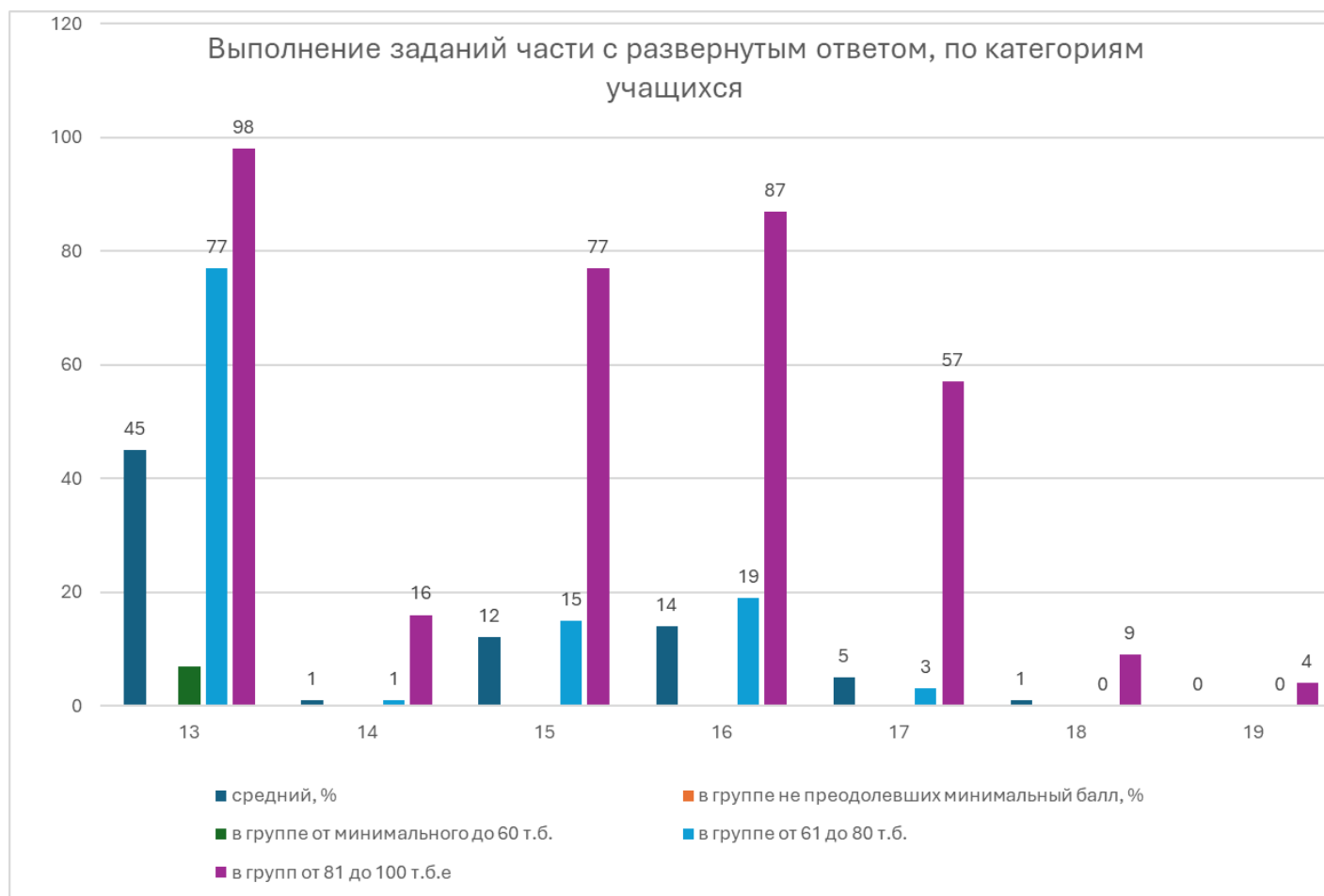
В рамках выполнения анализа, по меньшей мере, необходимо указать линии заданий с наименьшими процентами выполнения среди них отдельно выделить:

- Задания базового уровня (с процентом выполнения ниже 50)

такие задания отсутствуют

- Задания повышенного и высокого уровня (с процентом выполнения ниже 15)

Из диаграммы видно, наиболее «решаемые» задачи в категориях от 60 и выше являются задания с

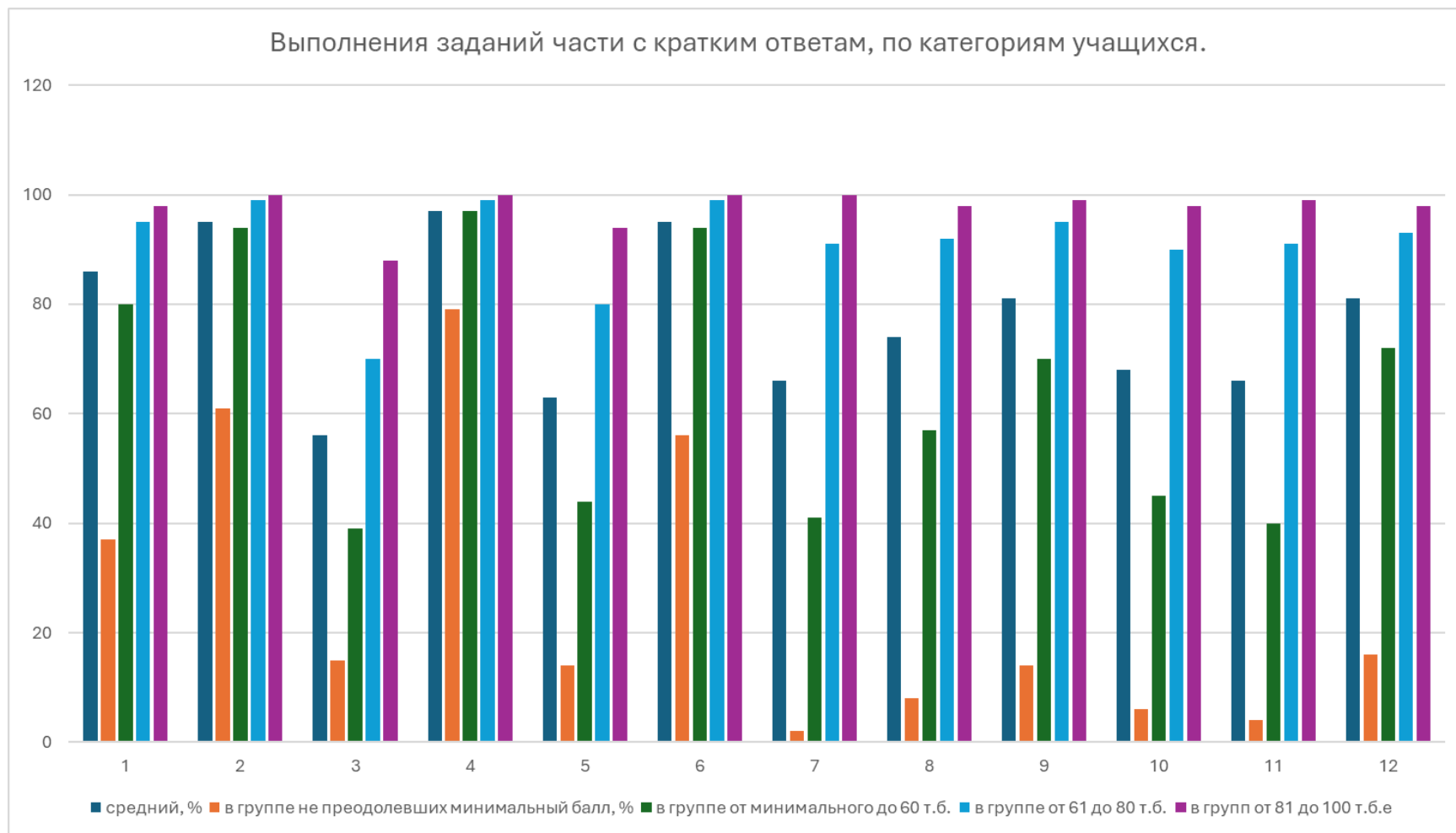


номера 13, 15, 16. Следует отметить, что несмотря на прозрачность условий и приемлемый уровень сложности задания №17 (геометрия), успешно справились с ним немногим более половины ребят из категории не менее 81 балла. На наш взгляд, одной из причин этого, стало то, что ребята не берутся решать данное задание, предполагая чрезвычайно высокий уровень сложности.

По сравнению с предыдущими резко снизился процент выполнения заданий №18 и №19. Предполагаем, что это связано с «нестандартностью» формулировок данных заданий по сравнению с прошлыми годами. Подробнее это будет описано в отчете ниже.

- Прочие задания

Помимо заданий указанными выше характеристиками, особенно в случаях их отсутствия, указываются прочие задания, имеющие наименьшие характеристики выполнения (в том числе и на максимальный первичный балл) или иные задания, требующие отдельного внимания по усмотрению составителя.



Среди заданий с кратким ответом не нашлось номеров, процент выполнения которых в среднем опустился ниже уровня 50%. Что свидетельствует о достаточно высоком уровне подготовки выпускников. Однако следует обратить внимания, на задания вызвавшие наибольшие затруднения.

Анализируя выполнение заданий с кратким ответом по группам учащихся, можно выдвинуть следующие ниже тезисы.

Группа учащихся, не преодолевших порог успешности: наиболее удачно в данной категории справились с заданиями 2, 4 и 6 (более 50%). Задания с номерами 1 и 12 были выполнены больше чем на 15%. В остальных заданиях проценты их выполнения крайне низкие.

Основную массу из числа обучающихся составила категория от 27 до 60 баллов:

Можно считать, что среди этой группы учащихся к освоенным заданиям можно отнести: №1, №2, №4, №6, №8, №9 и №12.

Задания с номерами №3, №5, №7, №10 и №11 выполнило примерно одинаковое количество учащихся процент выполнения данных заданий составил от 39 до 45. В связи с этим к недостаточно усвоенными элементам содержания, проверяемых на едином

государственном экзамене по математике кодификатора 2025 года можно отнести:

- (7.4) Тела и поверхности вращения;
- (6.2) Вероятность;
- (1.6) Логарифм числа. Десятичные и натуральные логарифмы;
- (2.1) Целые и дробно-рациональные уравнения;
- (3.1, 3.3) Функция, способы задания функции. График функции. Степенная функция с натуральным и целым показателем. Её свойства и график.

В группе учащихся от 61 до 80 баллов со всеми заданиям справилось более 70% учащихся, однако следует отметить, что наибольшие трудности вызвала стереометрическая задача №3 (70%) и №5 теория вероятностей (80%).

В группе от 81 балла процент выполнения всех заданий больше 88%. При этом наибольшую сложность (88%) вызвала стереометрическая задача.

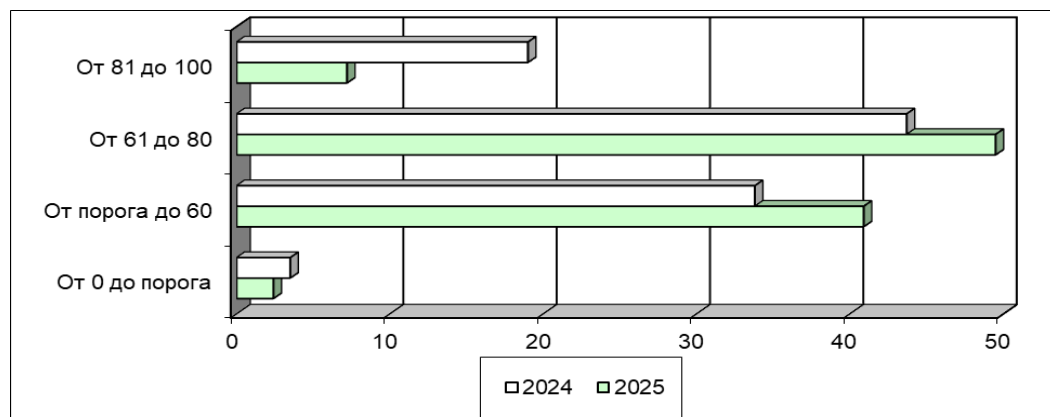
Как видно из выполнения заданий с кратким ответом для всех категорий выпускников с наибольшую сложность вызвали задачи по теме: «Тела и поверхности вращения».

3.1.1.3. Прочие результаты статистического анализа

В данном разделе, на наш взгляд, следует обратить внимание на общую зависимость результатов выполнения варианта от формулировок заданий.

Диапазон баллов	2024	2025
От 0 до порога	3,5%	2,4%
От порога до 60	33,8%	40,9%
От 61 до 80	43,7%	49,5%
От 81 до 100	19,0%	7,2%

4.



Как видно из диаграммы и таблицы, существенно увеличился «средний», самый массовый, сегмент выпускников: от порога до 60, и от 61 до 80 баллов. Указанная сумма баллов гарантирована успешным выполнением заданий первой части с кратким ответом и одного -двух заданий из второй части с развернутым ответом. В течение последних лет данные задания существенно не менялись, следовательно учащиеся имели возможность, «нарешав» достаточный запас прототипов заданий, набрать указанную сумму баллов.

Опираясь на опыт проверки заданий с развернутым ответом, а также анализируя КИМ 2023-2025 г., можно отметить, что изменение формулировок и принципов решения задач №18 и №19 на «непривычные» выпускникам, повлекло резкое уменьшение количества ребят справившихся с данными заданиями. Исходя из результатов выполнения задания №18, отметим, что если в 2024 году практически половина обучающихся из категории 80+ справилась с решением данного задания, то в 2025 году, это немногим меньше четвертой части.

Задача №19 в 2025 году, оставаясь в рамках школьного курса математики, требовала более глубокого анализа в области теории делимости целых чисел, что вызвало затруднения у выпускников. Кроме того, отличался от уже привычного за последние годы формата ответов в пунктах а) и б) (ответ «да» в пункте а) делал достаточным наличие примера для получения 1 балла). В этом году в и в пункте а), и в пункте б) ответ «нет», что заставило экзаменующихся сомневаться в своем решении и, как следствие, отняло большое количество времени на экзамене. Значительное количество учащихся, следуя аналогам этой задачи прошлых лет, старались подобрать подходящий по условию пример в пункте а).

Вышеперечисленное, на наш взгляд, говорит о «натаскивании» выпускников на определённые виды задач, в том числе и высокого уровня сложности. В то время как высокобалльные задания второй части должны отслеживать умения выпускников мыслить нестандартно, уметь анализировать и строить различные математические модели.

4.1.1. Содержательный анализ выполнения заданий КИМ

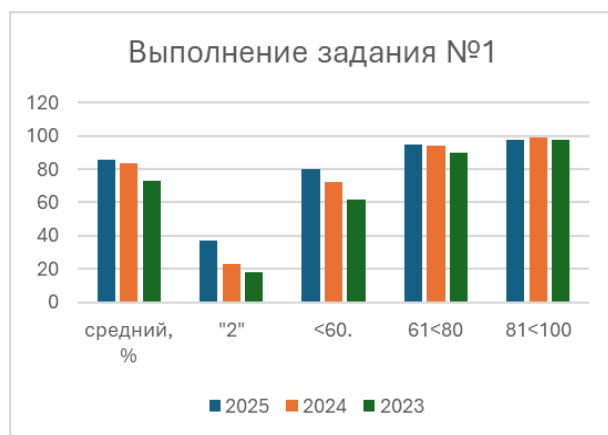
Содержательный анализ выполнения заданий КИМ проводится с учетом полученных результатов статистического анализа всего массива результатов основного дня основного периода экзамена по учебному предмету вне зависимости от выполненного участником экзамена варианта КИМ.

Для заданий с кратким ответом типичные ошибки анализируются на основе вееров ответов на соответствующие задания.

На основе данных, приведенных в п 3.1.1, по каждому выявленному сложному заданию:

- приводятся характеристики задания,
- приводятся типичные ошибки при выполнении этих заданий,
- проводится анализ возможных причин получения выявленных типичных ошибочных ответов и путей их устранения в ходе обучения школьников предмету в регионе¹⁰. Разбор типичных ошибок не должен сводиться только к указанию неосвоенных умений и элементов содержания.

Задание 1.



Геометрическая задача. Необходимо было найти величину угла в треугольнике, используя определение биссектрисы угла. Возможны другие варианты решения, например с помощью свойств внешнего угла треугольника. Данный тип заданий относится к самым простым при подготовке к ЕГЭ отсюда наибольший процент выполнения (86%) за 3 последних года.

К типичным ошибкам в 2025 году можно отнести:

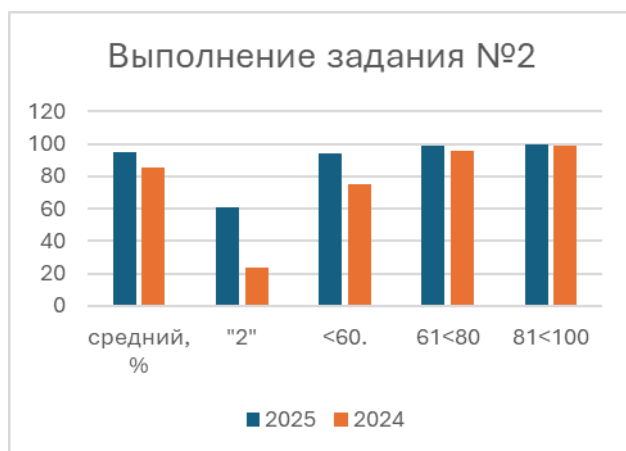
около 2% учащихся, нашли величину угла смежного с искомым, еще

¹⁰ Здесь и далее: примеры заданий приводятся только из вариантов КИМ, номера которых будут направлены в 2025 году в субъекты Российской Федерации дополнительно вместе со статистической информацией о результатах ЕГЭ по соответствующему учебному предмету

около 2% учащихся нашли величину третьего угла треугольника. Оба случая можно отнести к ошибкам «на внимательность» ввиду недостаточной сформированности у выпускников читательской компетенции.

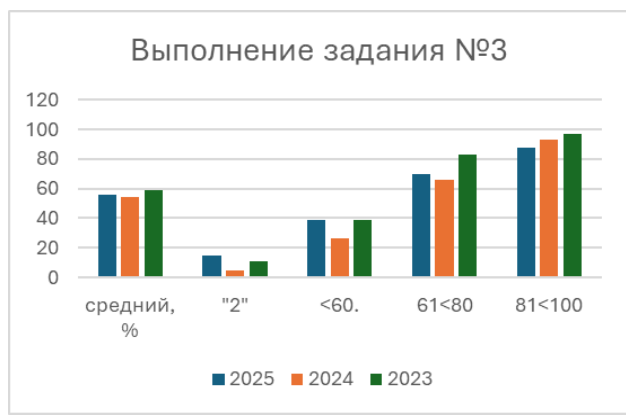
Среди групп учащихся с разным уровнем подготовки, наиболее хорошо справились учащиеся, не набравшие порог успешности (37%), что на 14% выше аналогичного показателя прошлого года, при этом категориях от 60 и выше с заданием справилось более 80%, что также, больше чем на 10%, выше аналогичных прошлогодних показателей.

Задание 2.



В данном задании необходимо было вычислить скалярное произведение векторов, зная их координаты. Фактически необходимо было использовать лишь одну формулу. Тогда как в прошлом году необходимо было найти координаты вектора, а затем его длину. В связи с этим заданием справились более 95% учащихся, что на 10% выше аналогичного прошлогоднего показателя. Рост процента выполнения задания в категории не перешагнувших порог успешности: так в прошлом году справились с данным заданием лишь около 23% учащихся, тогда как в этом году 61%. К типичным

ошибкам, выявленным с помощью веера ответов можно отнести лишь вычислительные.

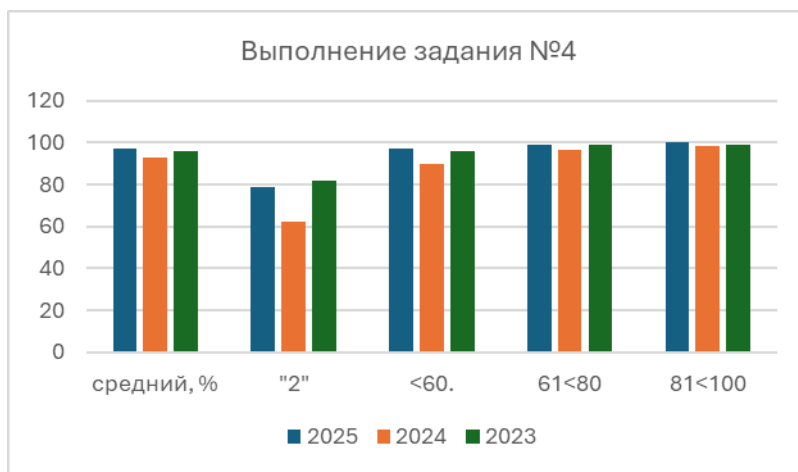


Задание 3.

Стереометрическая задача. В 2023 г., 2024 г. и 2025 г. с ней справились соответственно 58,7%, 54,3% и 56%. Учащимся необходимо было

вычислить площадь боковой поверхности цилиндра, при этом была дана площадь боковой поверхности конуса с таким же основанием и высотой. Из анализа веера ответов видно, что наиболее встречающаяся ошибка (16,2%) – задача, решенная не до конца либо потеря коэффициента «2» в формуле площади боковой поверхности цилиндра. Так выпускники находили лишь значение πr^2 . Вторая по значимости ошибка – учащиеся просто возвели в квадрат значение площади боковой поверхности конуса 9,8%. Данная задача оказалась невыполнимой для 85% учащихся, не прошедших порога успешности при этом данный показатель на 10% улучшился по сравнению с прошлым годом, также в категории «от 27 до 60» с ней справились 39 % выпускников, что сравнимо с аналогичны с показателем 2023 года, и на 13% лучше прошлогоднего результата. Также сравнительно невысокий результат в категории «от 60 до 80» - 70%. Хочется отметить положительную динамику в решении данного задания по сравнению с прошлым годом.

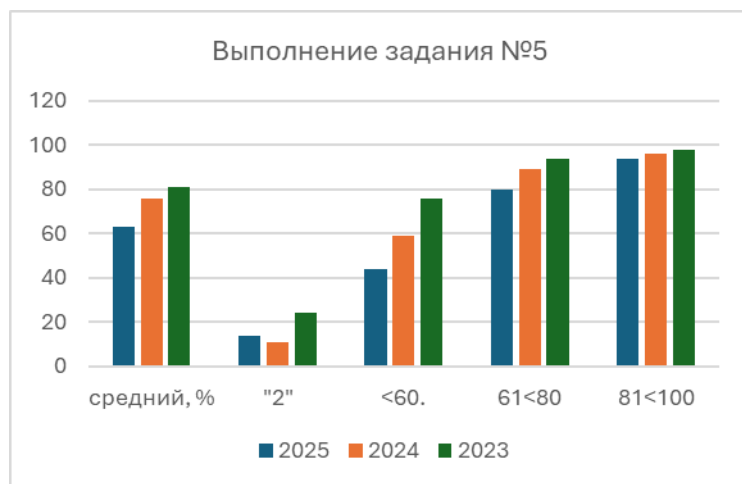
Задание 4.



В задании по теории вероятностей, необходимо было владеть классическим определением вероятности. Процент выполнения задания 97%, что несколько выше аналогичного задания прошлого года (92,7%) и сравнимо с результатом 2023 года. Вместе с тем в формулировка задания, в котором необходимо было найти вероятность того, что спортсменка, выступающая **первой**, будет из конкретной страны является достаточно типичной и аналогична заданиям 2023 года и раньше обеспечивала достаточно высокий результат. При этом из категорий учащихся набравших 27 и более баллов, с

заданием справились практически все ребята (от 89 до 100%), тогда как среди не перешагнувших порога успешности справилось – 79%. Высокие проценты выполнения говорят о высокой степени освоенности данного материала всеми категориями выпускников. К типичным ошибкам около 1% можно отнести невнимательность: ребята нашли вероятность противоположного события.

Задание 5.



- 4,5% неверно трактовали условие задачи и нашли вероятность другого события;

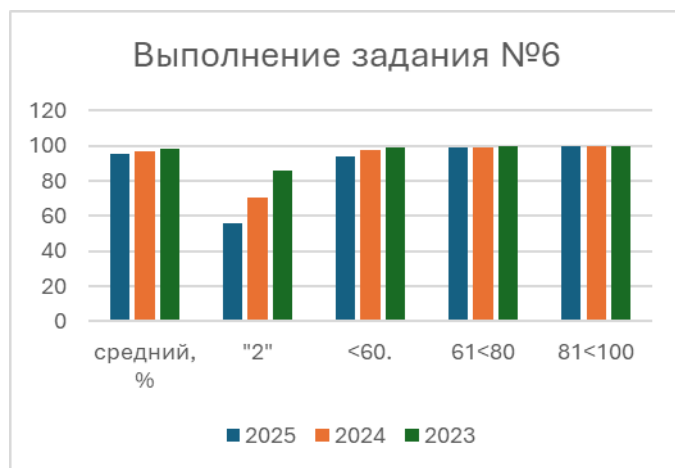
В варианте КИМ в 2025 году впервые встретилось задание данного типа. При этом процент выполнения снизился в сравнении с прошлогодними, 2023г. – 81%, 2024г. - 76%, 2025г. – 63%.

Однако, наличие веера ответов, позволяет проследить несколько типов алгоритмических ошибок по степени распространенности:

- порядка 23% выпускников нашли вероятность события противоположного искомому;
- 3% - решили задачу неверно просто перемножив, возможно, наугад данные вероятности.

Интересен факт, что в категориях от 27 баллов и выше процент выполнения задания снизился, однако в группе не преодолевших порог успешности, с заданием справились на 3% ребят больше, чем в прошлом году. Это можно объяснить, тем, что подобные задачи часто встречались в сборниках под редакцией И.В. Яценко, и ребята заучили алгоритм решения.

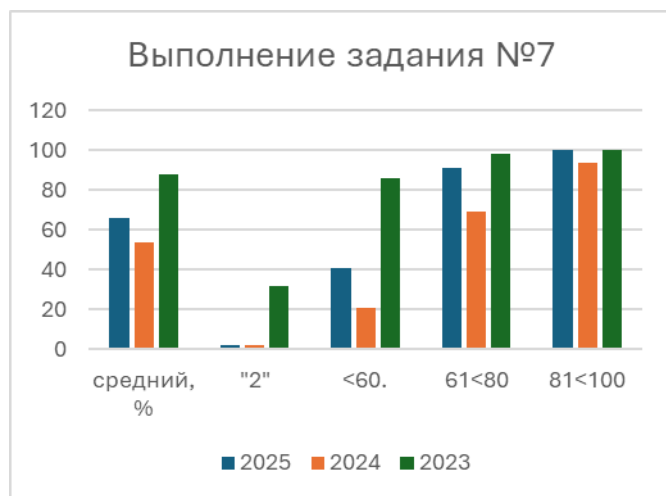
Задание 6.



Показательное уравнение. Уравнение данного типа встречалось выпускникам в 2023 году, тогда процент выполнения задания составил - 98%. В этом году с заданием справились – 95%, это может быть обусловлено тем, что в этом году в основании степени лежала обыкновенная дробь, что несколько усложняет решение для слабо подготовленных выпускников. К основным ошибкам можно отнести сохранение знака при переносе через «равно», а также проблема со знаками при переходе к натуральному основанию – 0,9% и 1,5%

соответственно. Если в категориях больше 27 баллов, с заданием справились практически все учащиеся, то среди не перешагнувших порога успешности задание решили 54% учащихся что на 30% ниже аналогичного уравнения в 2023 году, что подтверждает гипотезу об обыкновенной дроби в основании степени.

Задание 7. (66%)



Несколько вырос процент выполнения данного задания в этом году 53,8%→66%. Это обусловлено тем, что в прошлом году преобразование было тригонометрическим, что традиционно сказывается на проценте выполнения в худшую сторону. Однако, хотелось бы сравнить задания в 2023 и 2025 годах так они были схожи, в обоих случаях необходимо было рассмотреть разность или сумму

логарифмов. При этом в 2023 году в основании логарифма было целое число и процент его выполнения составил 88, тогда как в этом году необходимо было работать с обыкновенными дробями (например в 310 варианте необходимо было понять, что $\frac{50}{18} = (0,6)^{-2}$, что существенно усложнило задачу для категории учащихся не преодолевших порога успешности.

Данную гипотезу иллюстрирует диаграмма, где в 2023 году в этой категории справились около 30% учащихся из этой категории, тогда как в этом лишь 2%.

В данном задании хорошо прослеживается градация между участниками с разными уровнями подготовки:

не преодолевших минимальный балл – 2%;

от минимального до 60 т.б. – 41 %;

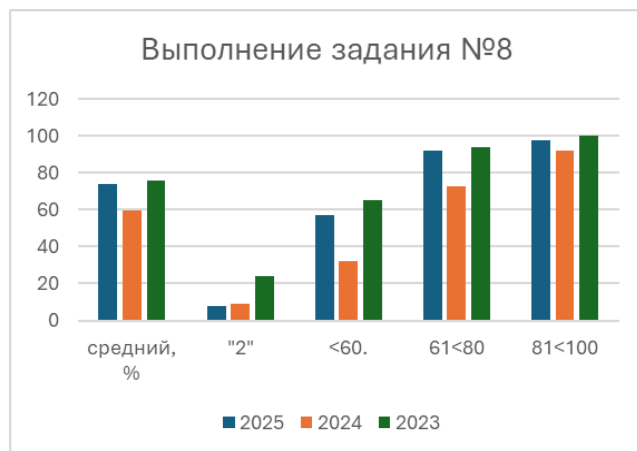
от 61 до 80 т.б. – 91%;

от 81 до 100 т.б. – 100%.

К типичной ошибке можно отнести путаницу со знаками в преобразовании, её допустили 15,2% учащихся.

Задание 8.

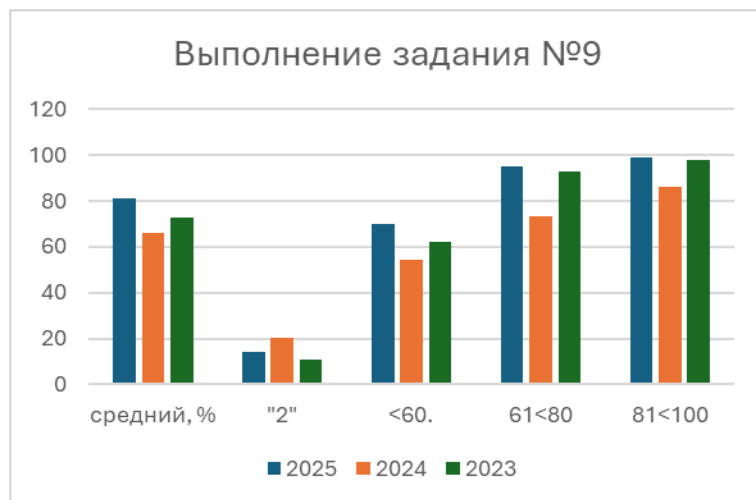
Классическое задание на геометрический смысл производной. В 2025 году учащимся необходимо было найти значения производной функции в точке, видя изображение касательной в этой точке. Средний процент выполнения задания несколько вырос по сравнению с прошлым годом, и достиг уровня 2023 года. Вероятно, это связано с тем, что задача достаточно стандартная и изучение данного задания часто начинается именно с данного типа. К самому распространенному типу ошибок



относится знак, связанный с тем, что необходимо найти тангенс тупого угла, образованного касательной с положительным направлением оси Ox . Такую ошибку допустили 13% выпускников.

В целом с данным заданием справились лучше, чем в прошлом году, ребята из всех категорий учащихся.

Задание 9.

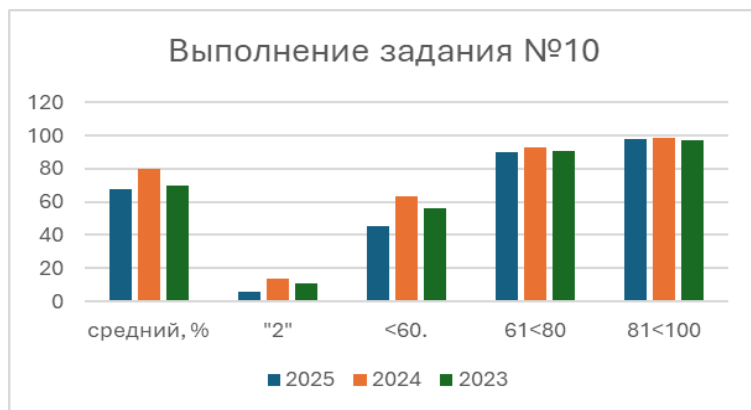


В данном задании необходимо было подставить известные значения параметров в формулу, и найти значение неизвестного параметра. Вместе с тем, задача не содержала «ловушек» в формулировке и требовала, лишь аккуратно подставить необходимые значения и точности вычислений. С заданием справилось 81% учащихся что более чем на 14% выше показателя предыдущего года. Такое повышение можно объяснить более простыми вычислениями. В пролом году необходимо было

решить квадратное уравнение, в этом же году после возведение в квадрат обеих частей уравнение сводилось к линейному. В группе не преодолевших порога успешность 70% ребят справились с задачей. В остальных группах более 90% ребят успешно справились с заданием. Поэтому можно считать, что данная тематика усвоена всеми категориями

выпускников. Основной ошибкой стала вычислительная. Так около 13% ребят при возведении в квадрат обеих частей уравнения так или иначе записали неверное количество нулей.

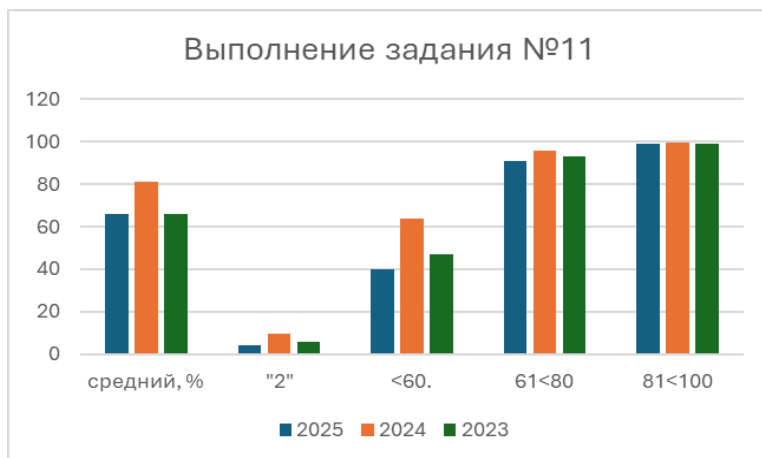
Задание 10.



Классическая задача на движение по воде, для решения которой требовалось составить стандартное дробно-рациональное уравнение, сводящееся к квадратному. Средний процент выполнения задания уменьшился с 79% в 2024 году до 68% в 2025. На наш взгляд это связано с сложностью вычислений при решении дробно-рационального уравнения, в прошлом году аналогичную задачу можно решить без составления уравнения. Можно сказать,

что данная тематика не усвоена двумя группами учащихся: не преодолевших порог успешности – 6%, и в категории до 60 баллов – 45%. Наиболее распространенными ошибками в данном задании стали вычислительные.

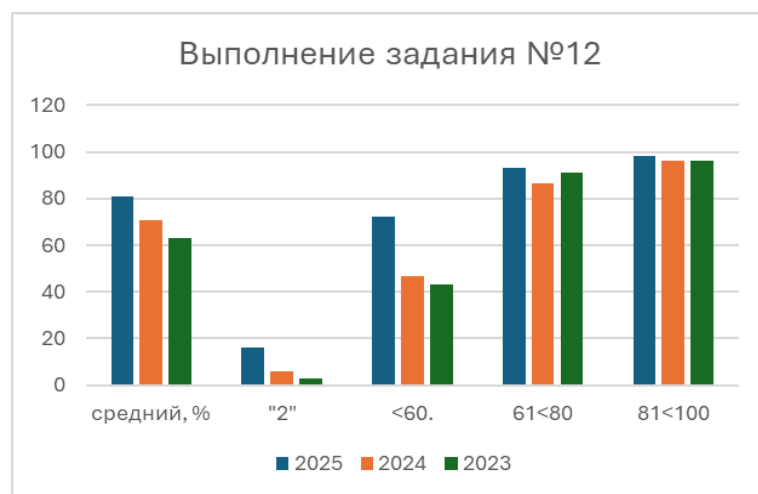
Задание 11.



В данном задании целесообразно произвести сравнение с 2023 годом, так как в этом году задание было аналогичное: даны графики параболы и прямой, необходимо найти абсциссы точек пересечения. Средний балл выполнения аналогичен 2023 году 66%. Однако следует отметить, что в каждой из групп выпускников в 2025 году балл выполнения несколько хуже.

Исходя из веера ответов можно сделать предположение, что к самой распространённой ошибке является решение задания «на глаз», так как ошибочные ответы учащихся находятся «рядом» с верным ответом (9,5%).

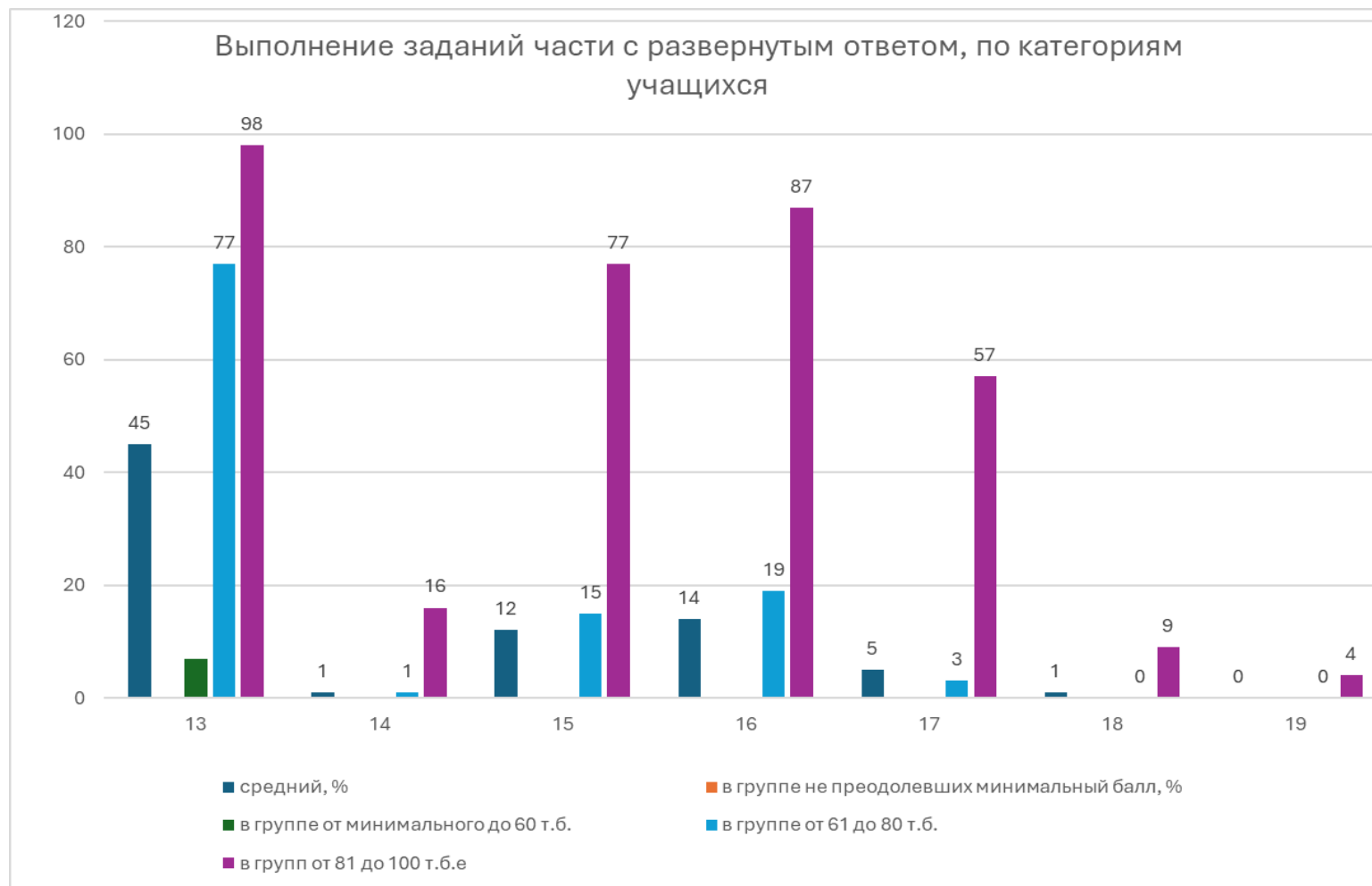
Задание 12.



При решении данного задания учащимся необходимо было найти точку экстремума степенной функции. Процент выполнения данного задания 81% выше аналогичного в 2024 году на 11%. Повышение среднего процента по заданию закономерно, так как формулировка этого года достаточно простая и не содержит «ловушек» в решении. Вместе с тем повышение результата произошло в каждой группе учащихся. К самой распространённой ошибке (9,2%) относится неверное применение алгоритма нахождения экстремума функции. Так учащиеся находили

производную, затем критические точки, при этом, видимо, не расставляя знаки производной на найденных промежутках просто выбирали меньшую по модулю точку, так как искали минимум.

Задания с



развернутым ответом.

Задание 13. В данном задании, помимо навыков решения квадратных уравнений, учащимся необходимо было верно применить формулу приведения. Видимо, этот факт и повлиял на небольшое увеличение процента выполнения с 43,09% в 2024 до 45% в 2025. Комиссией осуществлялась проверка в соответствии с критериями, а также на основании рекомендаций, предоставленных разработчиками ЕГЭ в течение установочного вебинара. К самым распространенным ошибкам можно отнести неверное применение формулы приведения, а также ошибки в решении элементарных тригонометрических уравнений; особое внимание уделялось правильности оформления пункта б). Так экспертам были разработаны памятки, в которых ещё раз расставлялись акценты на наиболее случаи ошибок при проверке для улучшения согласованности:

- в пункте б) при отборе корней указаны концы дуги, на рисунке должно быть видно соответствие точки–решения её числовому значению из данного промежутка;
- при отборе корней путем подстановки значений n необходимо требовать обоснование отсутствия корней вне промежутка с обеих сторон. Если конечная точка – решение, то выход на границу считается показанным. Для неподходящей серии должен быть показан выход за обе границы;

Задание 14. Стереометрическая задача по-прежнему является самой сложной для выполнения. С данной задачей справились лишь некоторые учащиеся, преодолевшие границу в 80 итоговых баллов. В пункте а) учащимся предлагалось доказать перпендикулярность данной плоскости и прямой. В ходе проверки работ было установлено, что большинство учащихся не владеют понятиями определения и признака перпендикулярности прямой и плоскости. Это хорошо прослеживалось в доказательствах, в которых по перпендикулярности данной прямой лишь *одной прямой* в плоскости считался доказанным факт перпендикулярности данной прямой *всей плоскости*.. За такое доказательство учащийся получал 0 баллов. В данном учебном году в категории от 61 до 80 с заданием справился лишь 1% выпускников, при этом в основном они справились с доказательством и 16% из группы больше 81%. Большинство доказательств пункта а) не были последовательными.

Задание 15. В 2025 году в задании проверялись навыки решения учащимися смешанных неравенств. Несмотря на то, что неравенство было достаточно простым, многие учащиеся демонстрировали неуверенность при

преобразованиях, а также допускали неточности при использовании так называемого обобщённого метода интервалов (не упоминался характер монотонности показательной функции) или при использовании метода рационализации. Вместе с тем процент выполнения задания снизился с 24% в 2024 до 12% в 2025. На это могло повлиять несколько факторов:

1) сложность для учащихся в том, что в рамках одного неравенства присутствует и степенная, и показательная функции. Учащиеся часто делали замену, при этом в неравенстве появлялось две переменных: в числителе одна, и какая-то другая в знаменателе. При этом если в ходе решения на числовой прямой отмечались значения только для одной переменной с *верно* расставленными знаками для исходной функции, комиссией было принято решение не наказывать выпускников. В случае, если на одной числовой прямой указывались значения для обеих переменных, неравенство оценивалось в 0 баллов;

2) вторая по распространенности ошибка отражена в критериях – неверное расставлены знаки в окрестности корня четной кратности.

Задание 16. На наш взгляд условие задания №16 было проще аналогичного в прошлые годы. Исходя из проверенных решений для учащихся, приступивших к решению данного задания, основной проблемой было не составление системы уравнений, а её решение. В связи с тем, что большинство выпускников решали задачу с помощью десятичных дробей, они сталкивались с большими вычислениями, с которыми не могли справиться. Поэтому, оценивание задания в 1 балл, было достаточно распространено. Вместе с тем, комиссией посчитала возможным засчитывать решение, в котором вместо ответа было выписано числовое выражение, при вычислении которого получался верный ответ. В составлении модели нередко были ошибки, в которых выпускники делили решения на группы «по годам» и в модель вписывали решения для всей такой группы. Еще одной отличительной особенностью было использование одной переменной: так в условии задачи было сказано, что долг возрастает на r процентов. При этом многие выпускники при составлении модели придавали этой переменной другое смысловое значение: принимали за $\frac{r}{100}$ при этом получали ответ в 100 раз меньше исходного. Комиссией, на основе материалов

обучения ФИПИ, в рамках которых был рассмотрен аналогичный случай, было принято решение оценивать такие решения, как неверно составленную модель, в 0 баллов. Согласно результатам данное задание решали только учащиеся из категории от 60 и выше, при этом в категории от 61 до 80 с заданием справились – 19 % и выше 80 – 87%.

Задание 17.

В геометрической задаче №17 трудностью для учащихся было выявить, какие ключевые моменты требуют доказательства. Принятие без обоснования ключевых моментов приводило к тому, что пункт а) не был засчитан. При этом, хочется отметить, с достаточно стандартной второй частью задачи (пунктом б)) многие учащиеся справились. В 2025 году процент выполнения данного задания был такой же как и в прошлом году (17% в 2024 г → 17% в 2025 г). В этом задании приводилось множество решений, отличных от решения, изложенного в критериях оценки. Сложность задания соответствует 3 баллам, и достаточно прозрачно оценивается. Традиционно задачи №17 и выше выполняются самыми «сильными» обучающимися.

Задание 18.

При решении данного уравнения с параметром, учащиеся использовали различные способы. В основном учащиеся пробовали заменить сумму модулей за новую переменную и исследовать полученное уравнение, однако в данном случае в большинстве решений не было понимания об множестве значений новой переменной, которая существенно влияла на решение в целом. Такое решение оценивалось 0 баллами. В целом, считаем, что задание соответствует 4-х балльному заданию. При этом критерии, приведенные для аналитического способа решения, вполне четкие и прозрачные. Исходя из результатов выполнения хочется отметить, что если в прошлом году практически половина обучающихся из категории 80+ справилась с решением данного задания, то в этом году, это немногим меньше четвертой части.

Задание 19.

В 2025 году задача №19, оставаясь в рамках школьного курса математики, требовала более глубокого анализа в области теории делимости целых чисел, что вызвало затруднения у выпускников. Кроме того, отличался от уже привычного за последние годы формат ответов в пунктах а) и б) (ответ «да» в пункте а) делал достаточным наличие примера для получения 1 балла). В этом году в и в пункте а), и в пункте б) ответ «нет», что заставило экзаменующихся сомневаться в своих решениях и отняло большое количество времени на экзамене. Большое количество выпускников по инерции прошлых лет приводили неверный пример в пункте а).

Ввиду вышесказанного очевидно. Что процент выполнения данного задания существенно ниже, чем в прошлом году:

	2024	2025
средний %	31,31	0
в группе не преодолевших минимальный балл, %	7,68	0
в группе от минимального до 60 т.б.	20,33	0
в группе от 61 до 80 т.б.	34,75	0
в группе от 81 до 100 т.б	50,27	4

4.1.2. Анализ метапредметных результатов обучения, повлиявших на выполнение заданий КИМ

В данном пункте рассматриваются метапредметные результаты освоения основной образовательной программы (далее – метапредметные умения), которые могли повлиять на выполнение заданий КИМ.

Согласно ФГОС СОО, должны быть достигнуты не только предметные, но и метапредметные результаты освоения основной образовательной программы, в том числе познавательные, коммуникативные, регулятивные (самоорганизация и самоконтроль).

Для проведения анализа следует использовать перечень метапредметных результатов ФГОС, приведенный в таблице 1 Кодификатора ЕГЭ по каждому учебному предмету, а также указание связей метапредметных и предметных результатов освоения основной образовательной программы из таблицы 2 Кодификатора ЕГЭ.

Анализ может проводиться по группам/подгруппам УУД, или наиболее значимым для выполнения большинства заданий УУД или группам/подгруппам УУД.

В анализе по данному пункту приводятся задания / группы заданий, на успешность выполнения которых могла повлиять слабая сформированность метапредметных умений, для каждого приведенного задания:

- указываются соответствующие метапредметные умения;
- указываются типичные ошибки при выполнении заданий КИМ, обусловленные слабой сформированностью метапредметных умений.
-

	1	2	3	4	5	6	7	8	9	10	11	12
Процент выполнения	86	95	56	97	63	95	66	74	81	68	66	81
Код проверяемого умения	9	12	10	8	8	3	2	4	7	6	5	4
Метапредметный результат	1.1, 1.3, 3.2	1.1, 1.3, 3.1, 3.2	1.1, 1.2, 1.3, 3.1, 3.2	1.1, 1.2, 1.3, 3.1, 3.2	1.1, 1.2, 1.3, 3.1, 3.2	1.1, 1.3, 3.1, 3.2	1.1, 1.3, 3.1, 3.2	1.1, 1.2, 1.3, 3.1, 3.2	1.1, 1.2, 1.3, 3.1, 3.2	1.1, 1.2, 1.3, 3.1, 3.2	1.1, 1.2, 1.3, 3.1, 3.2	1.1, 1.2, 1.3, 3.1, 3.2

- Соотнеся процент выполнения заданий части с кратким ответом с метапредметными результатами, можно сделать вывод о том, что они сформированы на базовом уровне и большей части учащихся. Среди проблемных зон, можно обозначить не прошедших порога успешности. Среди этих ребят явно выражены недостаточность сформированности познавательных УУД (в т.ч. базовые логические действия, базовые исследовательские действия), также, исходя из веера ответов, у большинства наблюдается недостаточная сформированность регулятивных УУД. Так учащиеся с трудом могут оценить «реальность» своего ответа (например, выполнить проверку корня в уравнении), либо корректность полученного результата.

Задание № 1

следует отметить наличие ошибок вследствие недостаточно сформированной читательской компетенции, например в заданиях №1, где ребята находили не то, что требовалось в задаче (4%). Так нередко ошибки, в которых учащийся неверно прочёл задачу или интерпретировал вопрос;

Задания № 2, 9

В данных задачах явно прослеживается недостаточная сформированность познавательных компетенций: выполнять арифметические действия, сочетая устные и письменные приёмы; находить значения корня натуральной степени. Так, например, в задании №9 около 13% выпускников допустили вычислительную ошибку при возведении в квадрат обеих частей равенства;

Задание №5, №11

Следует отметить недостаточность сформированности познавательных УУД, в частности базовых логических действий 1.1.2 Выявлять закономерности и противоречия в рассматриваемых явлениях: так при решении задачи 23% учащихся нашли вероятность события противоположного искомому. Аналогичная проблема прослеживается в 11

задании: к самой распространенной ошибке (9,5) является решение задания «на глаз», так как ошибочные ответы учащихся находятся «рядом» с верным ответом (9,5%).

Задание №3, №12

Исходя из вера ответов и полученных ошибок: 16,2% выпускников в задании №3 и 9,2% в задании №12 продемонстрировали недостаточное владение понятийным аппаратом соответствующих тематик, в следствие чего можно сделать вывод о недостаточной степени сформированности компетенции 1.3.1 Владеть навыками получения информации из источников разных типов, самостоятельно осуществлять поиск, анализ, систематизацию и интерпретацию информации различных видов и форм представления.

- Также экспертами были отмечены решения геометрических задач: № 14 и №17. При доказательстве утверждений, лишь у небольшого процента учеников, сдающих экзамен развит навык проводить самостоятельно доказательства математических утверждений (прямые и от противного), выстраивать аргументацию, приводить примеры и контрпримеры; обосновывать собственные суждения и выводы. При работе с данной группой заданий также можно отметить, что у достаточно большого количества учащихся недостаточно развиты регулятивные УУД, так, например, из опыта работы в апелляционной комиссии видно, что учащиеся не могут рационально оценивать полноту своего доказательства, при этом зачастую, не воспринимается даже аргументация эксперта.
- В основном к группам заданий, где отчетливо прослеживается сформированность у учащихся метапредметных компетенций являются задания с развёрнутыми ответами. Так при решении задания №19, предполагающего развернутый ответ в свободной форме, экспертами было отмечено, что учащиеся при ответе на поставленный вопрос часто не могли выразить свою мысль. Встречалось много работ, в которых обучающиеся писали текст большого объема, при этом мысль так и не была раскрыта. Что свидетельствует о недостаточно сформированной

коммуникативных навыков как осознания совершаемых действий и мыслительных процессов, их результатов; владеть способами самопроверки, самоконтроля процесса и результата решения математической задачи. Вместе с тем, то количество учащихся, из разных категорий, в т.ч. от 27 до 60 баллов, которые брались за решение пункта а) 19 задаче, может говорить о положительной динамике в формировании у ребят познавательной компетенции.

4.1.3. Выводы об итогах анализа выполнения заданий, групп заданий:

- *Перечень элементов содержания / умений и видов деятельности, усвоение которых всеми школьниками региона в целом можно считать достаточным*

7.1 (Фигуры на плоскости), 7.5 (Координаты и векторы), 6.2 (Вероятность), 2.4 (Показательные и логарифмические уравнения), 4.2 (Применение производной к исследованию функций на монотонность и экстремумы. Нахождение наибольшего и наименьшего значения функции на отрезке).

- *Перечень элементов содержания / умений и видов деятельности, усвоение которых всеми школьниками региона в целом, школьниками с разным уровнем подготовки нельзя считать достаточным*

7.4 (Тела и поверхности вращения), 1.6 (Логарифм числа. Десятичные и натуральные логарифмы), 2.1 (Целые и дробно-рациональные уравнения), 3.3 (Степенная функция с натуральным и целым показателем. Её свойства и график. Свойства и график корня n -ой степени)

- *Выводы об изменении успешности выполнения заданий разных лет по одной теме / проверяемому умению, виду деятельности (если это возможно сделать)*

- геометрическая задача №1 Последние 3 года процент выполнения задания растет, что позволяет сделать два вывода: 1) об эффективности применения методических пособий, разработанных сотрудниками кафедры математики, информатики и технологического образования ГБОУ ИРО Краснодарского края, 2)

на наш взгляд, решение о необходимости выполнения не менее 2-х заданий по геометрии для прохождения порога успешности ОГЭ по математике положительно влияет на общую подготовленность выпускников в данном вопросе;

- стереометрическая задача №3. Нестабильность результатов в течение 3-х лет обуславливается, на наш взгляд, недостаточной степенью владения понятийным аппаратом. В следствие чего стереометрические задачи вызывают ежегодно трудности в решении;
- в ЕГЭ по математике профильного уровня в 2023 и 2025 годах задачи с номерами 4, 6, 7 и 11 были аналогичные, что позволяет проследить тенденции успешности их выполнения в отдельной группе:
 - задания 4 и 11 были аналогичны, и как следствия, результаты их выполнения практически не отличаются;
 - общая тенденция в данных заданиях в 2025 году усложнение за счет того, что основания степени и логарифмов соответственно - дробные числа, вместо натуральных в 2023, ввиду этого - небольшое снижение процента выполнения (№6: 98% в 2023 → 95% в 2025, №7: 88% в 2023 → 66% в 2025)
- по-прежнему к отрицательной тенденции можно отнести решение задания №5 (теория вероятностей) три года 2022-2024 формулировка задания была одинаковая при этом процент выполнения задания ежегодно снижался, в 2025 года её изменили на другую и процент выполнения задания резко снизился 80,7(2023)→76,4 (2024)→63(2025).

- *Выводы о связи динамики результатов проведения ЕГЭ с использованием рекомендаций для системы образования субъекта Российской Федерации и системы мероприятий, включенных с статистико-аналитические отчеты о результатах ЕГЭ по учебному предмету в предыдущие 2-3 года.*
-

- В методических рекомендациях прошлого года был сделан акцент на развитие вычислительных навыков учащихся. Из анализа типичных ошибок, допущенных участниками экзамена, хочется отметить снижение количества вычислительных ошибок, данная проблема по-прежнему актуальна, в связи с этим рекомендации будут скорректированы;

- рекомендация обратить внимание на тему «Тела вращения», была актуальна в 2025 году, некоторое ухудшение процента выполнения вероятно связано с особенностями формулировки задания в этом году, при этом хочется отметить, что оно незначительно. В связи с этим, считаем, что необходимо продолжать делать акцент на данной тематике;

- было рекомендовано, при решении задания №16, особое внимание уделить обоснованности построения математической модели, при этом процент выполнения заданий вырос, также экспертами при проверке отмечалось, что многие выпускники успешно справлялись с составлением модели, однако, в этом году необходимо скорректировать рекомендации, так как было большое количество выпускников, которые допускали ошибку, когда полагали за $r = \frac{r}{100}$;

- на наш взгляд мероприятия, проведенные в 2024 году и направленные на помощь учащимся в усвоении материала (в том числе прямые встречи выпускников с председателями комиссий, организованные министерством образования и науки Краснодарского края, на которых была возможность задавать волнующие вопросы по решению и оценке заданий непосредственно председателю и ведущим экспертам) прошли достаточно эффективно, о чем говорили отзывы учащихся и учителей. Некоторые изменения в результатах экзамена напрямую зависят от особенностей формулировок заданий.

Раздел 4. РЕКОМЕНДАЦИИ ДЛЯ СИСТЕМЫ ОБРАЗОВАНИЯ КРАСНОДАРСКОГО КРАЯ

Рекомендации для системы образования субъекта Российской Федерации (далее - рекомендации) составляются на основе проведенного анализа выполнения заданий КИМ и выявленных типичных затруднений и ошибок (Раздел 3).

Рекомендации должны носить практический характер и давать возможность их использования в работе образовательных организаций, учителей в целях совершенствования образовательного процесса. Следует избегать формальных и нереализуемых рекомендаций.

Рекомендации не должны быть ориентированными только на обучающихся, планирующих участие в ЕГЭ по учебному предмету. Также следует избегать описания методик «натаскивания» учеников на выполнение конкретных заданий КИМ по учебному предмету.

Рекомендации, приведенные в этом разделе должны соответствовать следующим основным требованиям:

- рекомендации должны содержать описание конкретных методик / технологий / приемов обучения, организации различных этапов образовательного процесса;*
- рекомендации должны быть направлены на ликвидацию / предотвращение выявленных дефицитов в подготовке обучающихся (п. 3.1);*
- рекомендации должны касаться как предметных, так и метапредметных аспектов подготовки обучающихся (п. 3.1.3).*

Раздел должен содержать рекомендации по следующему минимальному перечню направлений.

4.1. Рекомендации по совершенствованию организации и методики преподавания математики (профильный уровень) в Краснодарском крае на основе выявленных типичных затруднений и ошибок

4.1.1. ...по совершенствованию преподавания учебного предмета всем обучающимся

○ Учителям

Рекомендации по совершенствованию преподавания учебного предмета можно разделить на группы по обозначенным проблемам:

Планиметрия:

Особое внимание уделить теме обыкновенные и десятичные дроби. Систематизацию знаний по геометрии провести по видам плоских фигур, их свойствам, признакам и метрическим соотношениям. Для подготовки по этим темам рекомендуем использовать сборники, разработанные сотрудниками кафедры математики, информатики и технологического образования ГБОУ ИРО Краснодарского края совместно с ведущими учителями математики Краснодарского края:

1. Практикум по геометрии 8 класс. https://iro23.ru/sites/default/files/2020/posobie_8_kl.-uchenik.pdf
2. Практикум по геометрии 9 класс. https://iro23.ru/sites/default/files/2020/posobie_9_kl.-uchenik.pdf

В рамках недель науки и внеурочных мероприятий организовать просмотр видеоматериалов, разработанных сотрудниками кафедры математики, информатики и технологического образования ГБОУ ИРО Краснодарского края совместно с ведущими учителями математики Краснодарского края:

1. Треугольники. Задания № 15, № 19 ОГЭ по математике: <https://iro23.ru/?p=60111#>
2. Окружность, центральные и вписанные углы. Задание № 16 ОГЭ по математике: <https://iro23.ru/?p=62274#>
3. Углы и стороны четырёхугольника. Задание № 17 ОГЭ по математике: <https://iro23.ru/?p=62926>
4. Площади четырехугольников. Задание № 17 ОГЭ по математике: <https://iro23.ru/?p=64890#>
5. Геометрия. Прямоугольный треугольник. Задание № 1 профильного ЕГЭ по математике: <https://iro23.ru/?p=55445>
6. Планиметрия. Равнобедренный и равносторонний треугольники. Задание № 1 профильного ЕГЭ по математике: <https://iro23.ru/?p=56243#>
7. Окружность. Задание № 1 профильного ЕГЭ по математике: <https://iro23.ru/?p=56246#>
8. Задания №13, № 16 ЕГЭ. Теорема Менелая. Теорема Чевы: <https://rutube.ru/video/private/0102e181c09ee0a7dbd9656016201388/?p=UImN4-3yHIXKikscA9-J7Q>
9. Задание №16 ЕГЭ. Решение геометрических задач. Трапеция.: <https://rutube.ru/video/private/10f709a9b87a7323be039bd6f6f35bbf/?p=zxPuCBmUaKT3rDwYZD-D2A>
- 10.

Стереометрия:

При изучении стереометрии следует обращать внимание на то, что базовыми требованиями спецификации ЕГЭ к подготовке выпускника средней школы являются знание метрических формул (объемов тел и площадей поверхностей) для каждого типа тел, изучаемых в школе поэтому целесообразно вводить данные формулы

заблаговременно для всех тел. При этом, на наш взгляд, следует обратить внимание на изменения значений площадей поверхностей и объемов тел в зависимости от количества меняющихся измерений;

Для подготовки выпускников средней (общей) школы к решению задач повышенного и высокого уровня сложности по геометрии необходимым является изучение следующих тем по стереометрии: «Углы и расстояния в пространстве», «Сечения тел плоскостью», «Взаимное расположение тел в пространстве», необходимо настаивать на важности четкого знания формулировок базовых понятий и различать определения и признаки таковых. Например, определение и признак перпендикулярности прямой и плоскости;

Для подготовки по этим темам рекомендуем использовать сборники, разработанные сотрудниками кафедры математики, информатики и технологического образования ГБОУ ИРО Краснодарского края совместно с ведущими учителями математики Краснодарского края:

1. Практикум по геометрии 10 класс. <https://iro23.ru/wp-content/uploads/2024/10/Пособие-по-геометрии-для-ученика-10-класс-с-обложкой.pdf>
2. Практикум по геометрии 11 класс. <https://iro23.ru/wp-content/uploads/2024/10/Практикум-по-геометрии-ученик-11-класс-с-обложкой.pdf>

В рамках недель науки и внеурочных мероприятий организовать просмотр видеоматериалов, разработанных сотрудниками кафедры математики, информатики и технологического образования ГБОУ ИРО Краснодарского края совместно с ведущими учителями математики Краснодарского края:

1. Комбинации геометрических тел: <https://rutube.ru/video/private/d4ed4d4450c2b412a449de3fe3652cd9/?p=Qo4sOaTk3PrVLST4NAj9nA> тел:

Текстовые задачи:

В рамках уроков обобщающего повторения, а также внеурочной деятельности, для развития навыка решения текстовых задач рекомендуем пользоваться материалами, разработанными сотрудниками кафедры математики, информатики и технологического образования ГБОУ ИРО Краснодарского края, совместно с ведущими учителями математики Краснодарского края.

1. Тематический сборник заданий по математике 8 класс (Темы 18, 19 – решение текстовых задач): <https://iro23.ru/wp-content/uploads/2025/06/Учебно-методическое-пособие-8-класс-Сборник-заданий.pdf>

2. Видео. Задание № 8 ЕГЭ. Сложные задачи с прикладным содержанием: https://rutube.ru/video/private/2c9e651d3910e6afc1fd728f559647da/?p=FCZJBVH0ij8qr_HFBn_gOg
3. Видео. Задачи с практическим содержанием: <https://rutube.ru/video/1fce2e570726bcc84bd09f9001279708/>

Теория вероятностей:

В ЕГЭ 2025 года профильного уровня присутствуют две задачи из раздела «Элементы теории вероятностей, статистики и комбинаторики»: задание №3 (классическое определение вероятности) и, более сложное, задание №4, в рамках которого учащимся необходимо продемонстрировать свои навыки не только во владении классическим определением вероятности, но также теоремами умножения и сложения вероятностей. Помимо этого, в ходе изучения элементов теории вероятностей, необходимо обратить внимание на комбинаторные способы решения задач; рекомендуем при обобщающем повторении не разделять задачи по группам сложности, а решать одним массивом, на наш взгляд это позволит учащимся более «смело» подходить к решению не только задания №4 но и №5. Также, в связи с ежегодным снижением процента выполнения задания №5, считаем необходимым особое внимание уделить теоремам сложения и умножения вероятностей.

Рекомендуемые к использованию сборники:

1. Тематический сборник заданий по математике 8 класс (Темы 16, 17 – теория вероятностей): <https://iro23.ru/wp-content/uploads/2025/06/Учебно-методическое-пособие-8-класс-Сборник-заданий.pdf>
2. Тематический сборник заданий ОГЭ по математике (Темы 16– теория вероятностей): <https://iro23.ru/wp-content/uploads/2025/05/Пособие-по-математике-ОГЭ-22.05.25.pdf>

Видео, рекомендуемые к использованию:

1. Задание №5 ЕГЭ. Теория вероятностей сложных событий: <https://rutube.ru/video/private/0a7378c981fb37c96259647df6180199/?p=-xoetTsu188TXFTQpnH0KA>
2. Теория вероятностей: <https://rutube.ru/video/3320bb57308231b7670a6fb8f440880f/>

Начала анализа:

Исходя из анализа веера ответов на задание №8, рекомендуем особое внимание обратить на геометрический смысл производной, особенно значения тангенса тупого угла;

Материалы, рекомендуемые к использованию:

1. Видео. Графики функции. Задание № 11 профильного ЕГЭ по математике: <https://iro23.ru/?p=62066#>
2. Видео. Графики функции. Задание № 11 профильного ЕГЭ по математике: <https://iro23.ru/?p=62776#>
3. Видео. Задание № 7 ЕГЭ. Геометрический смысл производной <https://rutube.ru/video/private/52c6c9df722250ba49fbb15389a93889/?p=-u6Onr7hg4lDpCs5gXZcwQ>
4. Видео. Задание № 12 ЕГЭ. Наибольшее и наименьшее значение функций. https://rutube.ru/video/private/9db13040d4fb6caccf6303a48967c880/?p=H_3PZ0OQcurYOr_UHP969g
- 5.

Общие рекомендации:

- следует обратить особое внимание рациональным способам вычисления числовых выражений: так при решении задания №16, стоит отдать предпочтение работе с обыкновенными дробями, так как это существенно снижает объем вычислений, в сравнении с десятичными;
- также особое внимание стоит уделить вопросам замены переменных в сложных задачах, например на множество значений или ограничения введенных переменных;
- регулярно, с учетом пройденных тем, проводить проверочные работы, с заданиями близкими к ЕГЭ с целью выявления недостаточно усвоенных тем и составления диагностической карты учащихся;
- для того чтобы, учащиеся уходили от «наreshивания» заданий необходимо достаточно внимания уделять метапредметным компетенциям: так рекомендуем в рамках ежегодных недель математики проводить развивающие математические игры с использованием материала как из ЕГЭ, материала с «незнакомыми» формулировками из других источников;
- одной из ключевых проблем при решении сложных геометрических задач, а также задач №19 является недостаточная сформированность у учащихся метапредметной компетенции, в связи с этим рекомендуем проводить упрощенные математические бои, направленные на развитие коммуникативных УУД, а также с акцентом на обоснованность доказательства не только геометрических, но и других утверждений различного уровня сложности.

Для работы на внеурочных мероприятиях можно воспользоваться следующим материалом:

Элементы теории чисел. Задание № 19 профильного ЕГЭ по математике: <https://iro23.ru/?p=65202>

- Использовать «Методические рекомендации для учителей по преподаванию учебных предметов в образовательных организациях с высокой долей обучающихся с рисками учебной неуспешности по математике» <https://fipi.ru/metodicheskaya-kopilka/metod-rekomendatsii-dlya-slabyykh-shkol#!/tab/223974643-2>
- Необходимо более подробно остановиться на темах преобразование степенных и логарифмических выражений:
Видео. Преобразования рациональных, логарифмических, степенных, иррациональных выражений. Задание № 7 профильного ЕГЭ по математике: <https://iro23.ru/?p=60115#>
- Игры - эффективный инструмент для усваивания информации, особенно если они хорошо спроектированы и соответствуют целям обучения. Игры вовлекают игрока в активный процесс, повышают мотивацию и позволяют осваивать новые знания и навыки в более интерактивной и запоминающейся форме, поэтому рекомендуем в урочной и внеурочной деятельности, а также в течение декад математики проводить развивающие игры обобщающего повторения, такие как: Математический бой, математическая карусель, математическая регата, абака.

○ *ИПК / ИРО, иным организациям, реализующим программы профессионального развития учителей*

- 1) проведение ДПП ПК на темы, связанные с решением задач высокого уровня сложности, например «Стереометрия», «Параметры»;
- 2) организовать обучение по задачам №14, 16, 17, 18, 19 (проведение мастер классов, вебинаров) сотрудниками кафедры и ведущими учителями в муниципалитетах.

4.1.2. ...по организации дифференцированного обучения школьников с разными уровнями предметной подготовки

В рекомендациях по организации дифференцированного обучения школьников должны быть включены предложения, относящиеся к каждой из групп участников ЕГЭ с разным уровнем подготовки.

○ *Учителям*

1) На основе анализа проведенных диагностических работ (муниципальных или общероссийский, например ВПР) составление индивидуальных программ обучения и организация занятий по плану. Обращаем внимание, что индивидуальные карты учета успехов обучающихся не обязательны для абсолютного большинства школьников. Вопрос об их ведении и форме необходимо принимать на МО учителей математики школы или муниципалитета, при этом эту работу следует проводить системно начиная с 8 класса;

2) при проведении различных внеурочных форм обучения следует составлять задания и мероприятия таким образом, чтобы были задействованы все учащиеся (без групп поддержки или зрителей), с учетом способностей и потребностей по группам. Например, можно разбить учащихся на 3 группы: те, кто сдает экзамен базового уровня сложности, те кто претендует на группу от 27 до 80 баллов, и учащиеся, претендующие на результат более 80 баллов;

3) на МО учителей рекомендуем организовывать не просто изложение сложных тем, более опытными учителями, а математические игры, разработку заданий отличных от ЕГЭ разных уровней сложности, совместное решение вариантов ЕГЭ и других работ, например ДВИ различных ведущих вузов страны.

○ *Администрациям образовательных организаций*

1) рекомендуем поддерживать инициативы активных учителей с целью демонстрации их положительного опыта;

2) на основании проведенных диагностических работ организовать дополнительные занятия по соответствующим группам учащихся;

3) рекомендуем регулярно, организовывать практические семинары учащихся по категориям: так можно собирать из всех классов одной категории, и проводить для них отдельные занятия с учителем, не ведущим уроки в этих классах.

4) рекомендуем проводить своевременный контроль организации дифференцированного обучения в школах;

5) организовывать обучения учащихся на межшкольных факультативах с учетом индивидуальных диагностических карт, для наиболее эффективного усвоения материала.

6) с целью повышения качества работы учителей, а также методической поддержки, организовать обмен опытом между школами с наилучшими показателями ЕГЭ в районе;

7) обеспечить участие учителей в освоении программ повышения квалификации по темам, связанным с изучением предмета;

○ *ИПК / ИРО, иным организациям, реализующим программы профессионального развития учителей*

1) организация цикла семинаров совместно с учителями математики-муниципальными тьюторами на основе анализа ЕГЭ 2025 года участие в которых обязательно для ШНОР;

2) реализовать для ШНОР ДПП ПК по теме: "Особенности работы учителей математики Краснодарского края с обучающимися по подготовке к оценочным процедурам";

3) реализовать ДПП ПК по теме: "Методические аспекты преподавания математики в профильных классах";

- 4) реализовать ДПП ПК по теме: «Методические аспекты преподавания темы «Параметры» при подготовке к ЕГЭ по математике»;
- 5) реализовать ДПП ПК по теме: «Особенности преподавания основных тем учебного курса «Вероятность и статистика» в 7-11 классах».

4.2. Рекомендуемые темы для обсуждения / обмена опытом на методических объединениях учителей-предметников, в том числе по трансляции эффективных педагогических практик ОО с наиболее высокими результатами

Рекомендуемый список тем для обсуждения обмена опытом в рамках работы методических объединений учителей математики:

1. - при обсуждении тем из курса «Стереометрия» следует особое внимание уделить:
 - «Тела вращения»;
 - соотношения между измерениями и величинами в комбинациях тел;
 - соотношение изменения площадей поверхностей/объемов тел и количества изменяемых измерений;
 - определения и признаки базовых понятий стереометрии;
2. В рамках работы по теме: «Теория вероятностей и комбинаторика» не дифференцируя задачи по уровню сложности, особое внимание уделить теоремам сложения и умножения вероятностей;
3. «Преобразования», «Решение уравнений и неравенств»: обратить внимание на решение различных форм дробно-рациональных уравнений и неравенств на основании различных заданий ЕГЭ по математике, а также дополнительных материалов: №6, №9, №10; дополнительно обратить внимание на логарифмические преобразования с дробными

основаниями и аргументами, аналогичные акценты расставить в решении логарифмических и показательных уравнений;

4. «Производная»: заданий на геометрический и физический смысл производной, следует обратить особое внимание учащихся на важность работы с текстом, а также нахождению значений тангенса тупого угла; при нахождении экстремумов функции, а также их наибольших и наименьших значений, обратить внимание на четкие алгоритмы, без их сокращения и использования «лайфхаков»;

5. «Решение тригонометрических уравнений»: особое внимание обратить на важность корректного отбора корней данного уравнения. Необходимо использовать различные способы отбора, а также графическую иллюстрацию интервала или отрезка, на котором необходимо отобрать корни. При этом, если корни отбираются путем подстановки значений n , помимо нахождения значений при котором корни лежат в заданном отрезке, необходимо указать и те, значения, при которых корни впервые выходят за границы отрезка. Это считается необходимым обоснованием того, что других корней в заданном отрезке не существует;

6. «Доказательства в рамках школьного курса «Геометрии»»: на наш взгляд, необходимо продолжать работу с доказательством геометрических утверждений (задания №14 и №17). Учащиеся должны быть обучены выстраивать утверждения при доказательстве таким образом, чтобы каждое последующее прямо следовало из предыдущего до полного доказательства, опираясь на четкие формулировки определений, признаков и теорем;

7. «Решение неравенств высокого уровня сложности»: решении неравенства №15 особое внимание уделить корректному применению метода интервалов, особенностей решения смешанных неравенств и в случае присутствия в неравенстве точек четной кратности;

8. «Решение экономических задач»: при составлении моделей в экономических задачах следует обсудить темы корректного введения новой переменной, рациональных вычислений при реализации составленной модели;
9. «Решение задач с параметром» на наш взгляд в рамках обмена опытом необходимо рассматривать вопрос решения задач с параметрами не только графическими способами, но и аналитическими;
10. «Решение задач 19 ЕГЭ профильного уровня по математике»: в рамках работы по данной теме особое внимание уделить признакам делимости, а также арифметике остатков;
11. необходимо, в обязательном порядке, проводить анализ демонстрационного варианта ЕГЭ 2025 года по математике. Это позволит учителям и учащимся иметь представление об уровне трудности и типах заданий предстоящей экзаменационной работы, обращая внимание на изменения в структуре экзамена в будущем учебном году;

Следует использовать качественные материалы для работы на методических объединениях:

- материалы открытого банка заданий, опубликованных на официальном сайте ФИПИ, даст возможность готовиться качественно к экзамену и на уроках с помощью учителя, и самостоятельно дома каждому выпускнику;
- использование ресурсов, компилирующих варианты заданий на основе открытого банка заданий ФИПИ, а также других источников для более разносторонней подготовки к ЕГЭ по математике;
- использование дидактических материалов, размещенных на странице кафедры математики и информатики на сайте ГБОУ ИРО Краснодарского края <http://iro23.ru> в рубрике «Методическая копилка», поможет при изучении соответствующих тем или при обобщающем повторении курса математики;

4.3. Рекомендуемые направления повышения квалификации работников образования

С целью повышения эффективности при организации работы при подготовке к ЕГЭ, рекомендуем направить учителей выпускных классов на обучение по ДПП ПК по темам:

- 1) решение заданий с параметрами различными способами;
- 2) организация дифференцированного обучения в классе;
- 3) работа со слабоуспевающими учащимися по подготовке к ЕГЭ профильного уровня;

4.4. Рекомендации по другим направлениям

Предлагаем пролонгировать на 2026 год участие в очных семинарах ФГБНУ «ФИПИ» председателя и заместителей ПК ЕГЭ по математике.

СОСТАВИТЕЛИ ОТЧЕТА по математике профильного уровня:

Специалисты, привлекаемые к анализу результатов ЕГЭ по математике профильного уровня

<i>Фамилия, имя, отчество</i>	<i>Место работы, должность, ученая степень, ученое звание, принадлежность специалиста (к региональным организациям развития образования, к региональным организациям повышения квалификации работников образования, к региональной ПК по учебному предмету, пр.)</i>
Наумова Наталья Александровна	ФГБОУ ВО «Кубанский государственный университет», д.т.н., профессор, заведующий кафедрой Вычислительной математики и информатики. Председатель региональной ПК
Барышенский Дмитрий Сергеевич	Государственное бюджетное образовательное учреждение дополнительного профессионального образования «Институт развития образования» Краснодарского края, доцент кафедры математики, информатики и технологического образования. Заместитель председателя региональной ПК

Специалисты, привлекаемые к подготовке методических рекомендаций на основе результатов ЕГЭ по математике профильного уровня

<i>Фамилия, имя, отчество</i>	<i>Место работы, должность, ученая степень, ученое звание, принадлежность специалиста (к региональным организациям развития образования, к региональным организациям повышения квалификации работников образования, к региональной ПК по учебному предмету, пр.)</i>
Белай Елена Николаевна	Государственное бюджетное образовательное учреждение дополнительного профессионального образования «Институт развития образования» Краснодарского края, заведующий кафедрой математики, информатики и технологического образования ГБОУ ИРО Краснодарского края

Ответственные специалисты в Краснодарском крае по вопросам организации проведения анализа результатов ЕГЭ по учебным предметам

<i>Фамилия, имя, отчество</i>	<i>Место работы, должность, ученая степень, ученое звание</i>
Бойкова Марина Евгеньевна	Министерство образования и науки Краснодарского края, начальник отдела оценки качества образования и государственной итоговой аттестации в управлении общего образования
Лихачева Ирина Владимировна	Государственное бюджетное образовательное учреждение дополнительного профессионального образования «Институт развития образования» Краснодарского края, проректор по учебно-методической работе и обеспечению качества образования