

ГЛАВА 2.
Методический анализ результатов ЕГЭ¹
по истории

РАЗДЕЛ 1. ХАРАКТЕРИСТИКА УЧАСТНИКОВ ЕГЭ
ПО ИСТОРИИ

1.1.Количество участников ЕГЭ по учебному истории (за 3 года)

Таблица 2-1

2023 г.		2024 г.		2025 г.	
чел.	% от общего числа участников	чел.	% от общего числа участников	чел.	% от общего числа участников
3447	14,92	2999	12,82	3282	13,30

1.2.Процентное соотношение юношей и девушек, участвующих в ЕГЭ (за 3 года)

Таблица 2-2

Пол	2023 г.		2024 г.		2025 г.	
	чел.	% от общего числа участников	чел.	% от общего числа участников	чел.	% от общего числа участников
Женский	1987	57,64	1680	56,02	1812	55,21
Мужской	1460	42,36	1319	43,98	1470	44,79

¹ При заполнении разделов Главы 2 следует использовать массив результатов основного дня основного периода ЕГЭ

1.3.Количество участников экзамена в Краснодарском крае по категориям (за 3 года)

Таблица 2-3

Категория участника	2023 г.		2024 г.		2025 г.	
	чел.	% от общего числа участников	чел.	% от общего числа участников	чел.	% от общего числа участников
Выпускник общеобразовательной организации текущего года	3381	98,09	2951	98,4	3236	98,6
Обучающийся образовательной организации среднего профессионального образования	63	1,83	42	1,4	43	1,31
Выпускник прошлых лет			2	0,07		
Выпускник общеобразовательной организации, не завершивший среднее общее образование (не прошедший ГИА)	1	0,03	1	0,03	1	0,03
Обучающийся иностранной образовательной организации	2	0,06	3	0,1	2	0,06
В том числе участников с ограниченными возможностями здоровья	39	1,13	41	1,37	41	1,25

1.4.Количество участников экзамена в Краснодарском крае по типам² ОО

Таблица 2-4

№ п/п	Категория участника	2023 г.		2024 г.		2025 г.	
		чел.	% от общего числа участников	чел.	% от общего числа участников	чел.	% от общего числа участников
1	Вечерняя (сменная) общеобразовательная школа	4	0,12	6	0,2	2	0,06
2	Гимназия	484	14,04	363	12,1	445	13,56
3	Кадетская школа	10	0,29	16	0,53	15	0,46

² Перечень категорий ОО может быть уточнен / дополнен с учетом специфики региональной системы образования

4	Кадетская школа-интернат	12	0,35	15	0,5	6	0,18
5	Лицей	160	4,64	113	3,77	123	3,75
6	Общеобразовательное учреждение казачий кадетский корпус	8	0,23	18	0,6	19	0,58
7	Открытая (сменная) общеобразовательная школа	1	0,03	2	0,07	1	0,03
8	Президентское кадетское училище	26	0,75	22	0,73	25	0,76
9	Специальная (коррекционная) общеобразовательная школа					4	0,12
10	Специальный (коррекционный) детский дом					6	0,18
11	Средняя общеобразовательная школа	2665	77,31	2371	79,06	2552	77,76
12	Средняя общеобразовательная школа с углубленным изучением отдельных предметов	3	0,09	15	0,5	7	0,21
13	Средняя общеобразовательная школа-интернат	2	0,06	1	0,03	9	0,27
14	Средняя общеобразовательная школа-интернат с углубленным изучением отдельных предметов	2	0,06			4	0,12
15	Суворовское военное училище					5	0,15
16	Университет	4	0,12	9	0,3	13	0,4

1.5.Количество участников ЕГЭ по истории по АТЕ Краснодарского края

Таблица 2-5

№ п/п	Наименование АТЕ	Количество участников ЕГЭ по истории	% от общего числа участников в Краснодарском крае
1	Абинский район	25	0,76
2	Апшеронский район	26	0,79
3	Белоглинский район	11	0,34
4	Белореченский район	76	2,32

5	Брюховецкий район	23	0,70
6	Выселковский район	10	0,30
7	Город Армавир	64	1,95
8	Город Горячий Ключ	46	1,40
9	Город Сочи	308	9,38
10	Город-герой Новороссийск	181	5,51
11	Город-курорт Анапа	141	4,30
12	Город-курорт Геленджик	85	2,59
13	Гулькевичский район	39	1,19
14	Динской район	89	2,71
15	Ейский район	81	2,47
16	Западный внутригородской округ г. Краснодара	164	5,00
17	Кавказский район	58	1,77
18	Калининский район	13	0,40
19	Каневской район	44	1,34
20	Карасунский внутригородской округ г. Краснодара	266	8,10
21	Кореновский район	38	1,16
22	Красноармейский район	48	1,46
23	Крыловский район	14	0,43
24	Крымский район	47	1,43
25	Курганинский район	26	0,79
26	Куцевский район	32	0,98
27	Лабинский район	43	1,31
28	Ленинградский район	23	0,70
29	Мостовский район	22	0,67
30	Новокубанский район	40	1,22
31	Новопокровский район	8	0,24
32	Отраденский район	20	0,61
33	Павловский район	34	1,04
34	Прикубанский внутригородской округ г. Краснодара	488	14,87
35	Приморско-Ахтарский район	17	0,52
36	Северский район	45	1,37
37	Славянский район	61	1,86

38	Староминский район	28	0,85
39	Тбилисский район	18	0,55
40	Темрюкский район	76	2,32
41	Тимашевский район	51	1,55
42	Тихорецкий район	49	1,49
43	Туапсинский район	71	2,16
44	Успенский район	10	0,30
45	Усть-Лабинский район	62	1,89
46	Центральный внутригородской округ г. Краснодара	145	4,42
47	Щербиновский район	16	0,49

1.6. Прочие характеристики участников экзаменационной кампании (при наличии)

Обратим внимание, что часть участников ЕГЭ по истории для поступления в вуз сдавали также литературу. При этом в текущем году, график ГИА-11 был составлен так, что 23 мая 2025 года участники могли сдать историю или литературу. Таким образом, значительная часть выпускников сдавала экзамен по истории в резервный день. И если в 2023 году в резервные дни экзамен сдавало 237 человек, то в 2024 году – 777 (из них 590 – выпускники текущего года / в основной период вместе с историей сдавали иностранный язык), а в 2025 году – 443 человека.

Количество участников ЕГЭ по истории в резервные дни:

2023		2024		2025	
чел.	% от общего числа участников	чел.	% от общего числа участников	чел.	% от общего числа участников
237	9,01	777	11,68	443	11,92

1.7. ВЫВОДЫ о характере изменения количества участников ЕГЭ по истории

Анализируя данные таблицы 2-1 (в которой учитываются только показатели основного периода), можно обратить внимание на несколько позиций:

– в сравнении с прошлым годом произошло увеличение численности участников ЕГЭ по истории, как в абсолютных значениях, так и в процентном выражении;

– динамика изменений имеет характер нелинейных колебаний (хотя показатели текущего года выше прошлого, но ниже 2023 года и по числу участников, и по проценту участия).

Представленные данные по 2024 и 2025 году вполне коррелируют с данными Росстата³, который фиксирует рост численности населения Краснодарского края (с 5,833 млн. до 5,842 млн. человек), увеличение числа обучающихся (в 2023-24 учебном году ок. 782 тыс. человек / в 2024-25 учебном году ок. 788 тыс. человек). Что касается выпускников средней школы, то и там можно наблюдать аналогичную ситуацию: в 2023-24 учебном году обучающихся 11 класса было 23,4 тысячи, в 2024-25 учебном году 24,5 тысяч человек.

Если учитывать сведения об участниках ЕГЭ в резервные дни, приведенные в разделе 1.6, то можно наблюдать, что за счет увеличения на более чем 400 человек участников ЕГЭ резервного периода, количественные показатели по участникам примерно выходят на цифры вполне сопоставимые с 2023 годом (3677 человек), 2024 годом (3771 человек); в текущем году 3725 человек. Полученные данные позволяют говорить о незначительности колебаний численности участников ЕГЭ, и по существу, такая разница нивелируется.

Вместе с тем, если взять во внимание процент участия в ЕГЭ по истории во всей экзаменационной кампании за последние три года, то очевидна негативная динамика выбора предмета (в 2023 году 16,3% / в 2024 году 14,7% / в 2025 году 13,7%). На фоне роста процента участников ЕГЭ профильной математики и информатики можно предполагать, что эта тенденция в значительной степени обусловлена не только активной, но и эффективной кампанией на различных уровнях, начиная от федерального, по популяризации инженерно-технического и IT-образования, к которой привлекаются не только сами образовательные организации, но и средства массовой информации. В соответствующих социально-экономических условиях, которые дают обозримые перспективы материальные, карьерные в этих областях, можно прогнозировать сохранение этой динамики в дальнейшем.

В аналитическом отчете прошлого года уже отмечалось, что на протяжении трех лет можно фиксировать определенную тенденцию в изменении процентного соотношения распределения по половому признаку участников ЕГЭ по истории: процент сдающих девушек снижается, а юношей, соответственно, увеличивается. Эта тенденция актуальна и для 2025 года: ЕГЭ по истории сдавали 55% девушек и 45% юношей, что отражает рассматриваемую динамику. В сравнении с пропорциями пятилетней давности (девушки – 60%, юноши – 40%), которые в прошлые годы были длительное время статистически достаточно устойчивыми, в 2025 году можно констатировать, что уменьшилось процентное соотношение девушек почти на 5%, и соответственно возрос на этот процент участия юношей.

Влияние на данные статистические показатели основного этапа с одной стороны, оказало увеличение общего числа юношей, которые выпускаются из 11 класса, принимают участие в ГИА, а с другой стороны такой субъективный фактор как выбор образовательной

³ Управление Федеральной службы государственной статистики о Краснодарскому краю и Республике Адыгея. URL: <https://23.rosstat.gov.ru/>

траектории. Отметим, за это же время возросла доля юношей среди участников ЕГЭ по обществознанию, а стабильный рост процентного соотношения девушек, показывают такие предметы как физика, химия, биология, литература. Также надо учесть, что девушки – участницы ГИА-11 по литературе – отчасти сделали выбор в пользу переноса экзамена по истории на резервный период.

Анализируя данные о количестве участников ЕГЭ по категориям с учетом программ и типов ОО, отметим, что:

- выпускники текущего года, обучающиеся по программам СОО, составили 98% от общего числа, что аналогично 2023 и 2024 годам (разница в десятые процента не видится принципиальной, но можно фиксировать незначительную позитивную динамику);
- число обучавшихся по программам СПО в сравнении с прошлым годом значимо не изменилось;
- незначительны также изменения в численности выпускников прошлых лет и других категорий (колебания до 1%);
- отношение числа учеников гимназий и лицеев к общему количеству выбравших ЕГЭ выпускников текущего года по истории составило 13,6% и 3,7% соответственно: в процентном выражении в сравнении с прошлым годом рост наблюдается только по гимназиям (в 2024 году 12,1%), а по лицеям процент стабилен; если же обратить внимание на количество участников, то увеличение приобретает значимый характер (в совокупности сдававших выпускников гимназий и лицеев в 2024 году составило 476 человек, в 2025 году сдавало ЕГЭ по истории 568 выпускников из ОО данных категорий, т.о. прирост составил 19%);
- не смотря на увеличение числа обучающихся СОШ, их доля в массе участников ЕГЭ по истории несколько снизилась в сравнении с 2024 годом (чуть более 1%) и относительно сравнялась с процентом участия в 2023, 2022 годах;
- также можно наблюдать переменную динамику участия обучающихся иных категорий ОУ, однако они в совокупности составляют около 3,5% от общего числа и значимо не влияют на результаты.

В целом, можно сделать вывод об относительной стабильности в сохранении долей участников ЕГЭ по категориям: большинство остается выпускниками ОО текущего года, обучавшимся по программам СОО. Стоит обратить внимание, что в 2025 году была прервана тенденция на сокращение участников экзамена по истории от гимназий и лицеев, которая отмечалась в аналитическом отчете прошлого года, что немаловажно, так как эти ОО в значительной степени ориентированы на образовательные запросы выпускников, а потому могут оказывать позитивное влияние на итоговые результаты ЕГЭ.

В 2025 году наибольшее число учащихся, сдававших историю как предмет по выбору было из г. Краснодара (32,4 % от общего числа участников в регионе; из них 14,87% из Прикубанского внутригородского округа), г. Сочи (9,38%), г. Новороссийска (5,51%), г. Анапы (4,3%). Как ранее отмечалось, закономерно, что более высокий процент участников проживает в относительно крупных городах: эти муниципальные образования на протяжении всех последних лет занимают верхние рейтинговые строки по числу участников. И вместе с тем можно выделить город Армавир с довольно большим населением, но традиционно с относительно невысоким процентом участия выпускников в ЕГЭ по истории (в 2023 году 91 человек / 2,5%, в 2024 году 57 человек / 1,9%, в 2025 году 64 человека / 1,9%). В

динамике с прошлым годом произошло значимое увеличение количества и процента участия в городах Горячий ключ, Новороссийск, Анапа, Геленджик, в Белоглинском, Динском, Ейском, Красноармейском, Славянском районах; снижение можно отметить в Кавказском, Курганинском, Отрадненском районах. Город Краснодар относительно прошлого года стабилен.

Наименьшее количество от общего числа участников ЕГЭ в регионе (до 1%) в 18-ти районах. В этом плане ситуация в сравнении с 2022, 2023, 2024 годами серьезных изменений не претерпела: в списке этих муниципальных образований подавляющее большинство остается на протяжении ряда лет. Стабильно низким остается процент выбравших историю в Белоглинском, Брюховецком, Выселковском, Калининском, Крыловском, Ленинградском, Мостовском, Новопокровском, Щербиновском, Успенском районах, подавляющее большинство из которых входят в десятку с наименьшей численностью населения по Краснодарскому краю, с наименьшим числом выпускников 11 классов⁴.

В числе причин, которые могли существенным образом повлиять на выбор обучающимися ЕГЭ по предмету прежде всего стоит отметить те, на которые обращается внимание на протяжении ряда лет:

- представления выпускников о потенциале рынка труда, перспективности специальности, их индивидуальные предпочтения: по итогам приемной кампании в высшие учебные заведения 2025 года наиболее популярными являются направления подготовки, связанные с педагогикой и информационными технологиями;⁵

- изменения в правилах поступления в высшие учебные заведения, которые ранее вступили в силу: можно выбрать 5 разных вузов и в каждом из них до 5 специальностей (направлений), смещение сроков публикации вузами информации о поступлении (места, специальности, вступительные экзамены), все это стимулировало абитуриента максимально учитывать свои возможности по подготовке к ЕГЭ по предмету, делать более сознательный выбор;⁶

- специфика образовательной инфраструктуры региона: Кубанский государственный университет, Краснодарский государственный институт культуры, Кубанский государственный аграрный университет, Сочинский государственный университет и его филиал в Анапе, Армавирский государственный педагогический университет, филиал Южного Федерального университета в Геленджике, филиалы вузов в Новороссийске: (Кубанского государственного университета, Пятигорского государственного университета), Новороссийский филиал Финансового университета при Правительстве Российской Федерации – существенно определяют траекторию поступления выпускников школ этих городов и муниципальных образований края;

⁴ Управление Федеральной службы государственной статистики по Краснодарскому краю и Республике Адыгея — Население URL: https://23.rosstat.gov.ru/population_kk

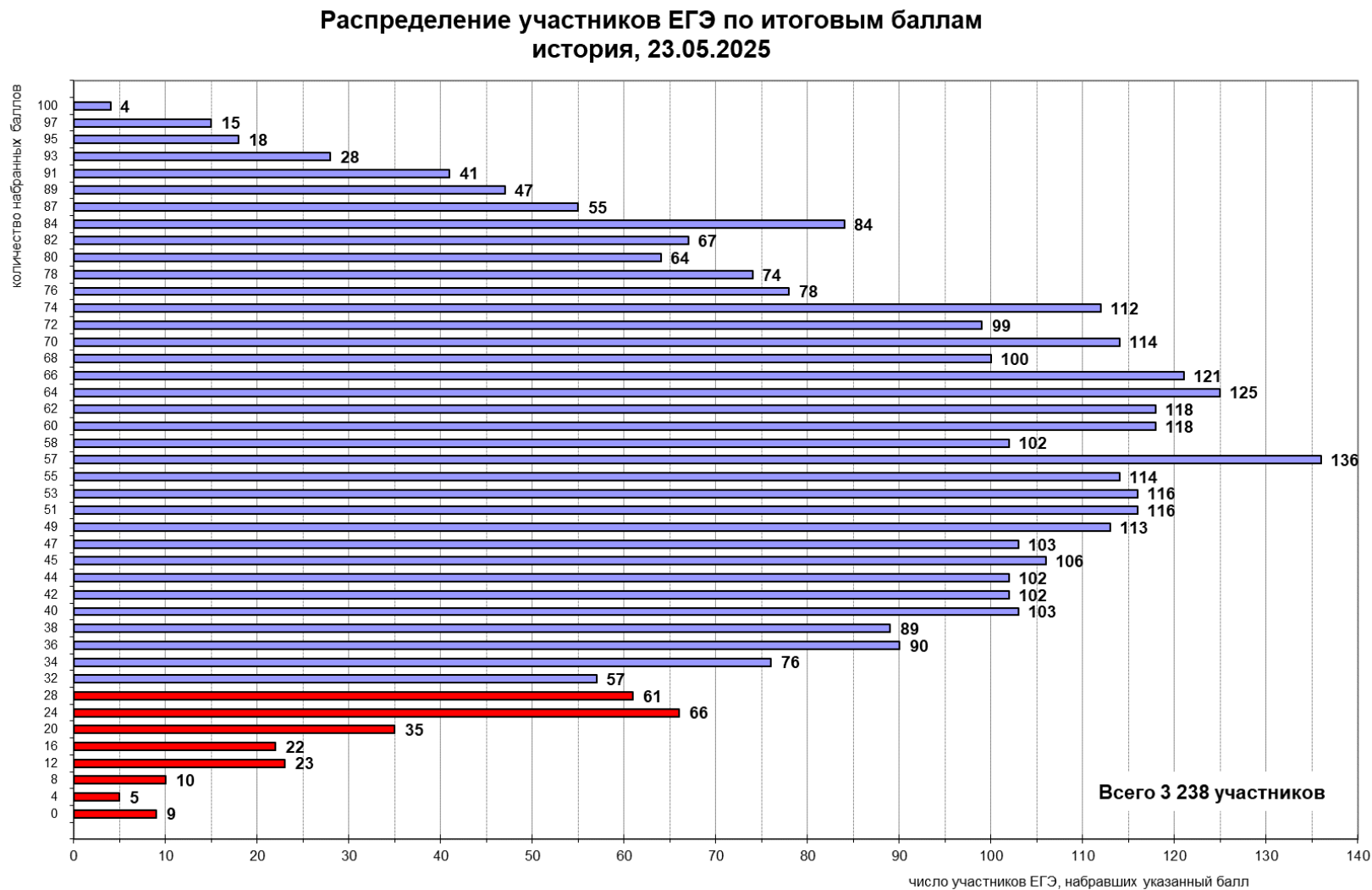
⁵ Кравцов назвал самое востребованное абитуриентами направление подготовки // Социальный навигатор РИА Новости. URL: <https://sn.ria.ru/20250707/obrazovanie-2027625649.html?ysclid=mcszytunmq666936398>

⁶ Правила Поступление в вуз в 2025 году: главные изменения // Аналитические статьи: ГАРАНТ.РУ. URL: <https://www.garant.ru/article/1796412/>

– положительные ожидания учеников старшей школы, сформированные с учетом образовательных возможностей, обеспеченных наличием профильных классов (сопоставление данных таблицы 2-5 (количество участников ЕГЭ по истории по АТЕ Краснодарского края) и информации о профильных классах гуманитарной направленности, с углубленным изучением истории, позволяет наблюдать определенную закономерность – большинство АТЕ с высоким уровнем участия такие классы имеют и наоборот, в большинстве районов с низким уровнем участия классы с углубленным изучением истории отсутствуют).

РАЗДЕЛ 2. ОСНОВНЫЕ РЕЗУЛЬТАТЫ ЕГЭ ПО ИСТОРИИ

2.1. Диаграмма распределения тестовых баллов участников ЕГЭ по истории в 2025 г.



2.2. Динамика результатов ЕГЭ по истории за последние 3 года

Таблица 2-6

№ п/п	Участников, набравших балл	Год проведения ГИА		
		2023 г.	2024 г.	2025 г.
1.	ниже минимального балла, %	6,73	10	7,25
2.	от минимального балла до 60 баллов, %	52,19	53,92	50,82
3.	от 61 до 80 баллов, %	29,45	26,01	30,87
4.	от 81 до 100 баллов, %	11,63	10,07	11,06
5.	Средний тестовый балл	57,3	54,17	56,91

2.3. Результаты ЕГЭ по истории по группам участников экзамена с различным уровнем подготовки

2.3.1. в разрезе категорий участников ЕГЭ

Таблица 2-7

№ п/п	Категории участников	Доля участников, у которых полученный тестовый балл			
		ниже минимального	от минимального балла до 60 баллов	от 61 до 80 баллов	от 81 до 100 баллов
1.	ВТГ, обучающиеся по программам СОО	7,14	50,71	31,06	11,09
2.	ВТГ, обучающиеся по программам СПО	13,95	58,14	18,6	9,3
3.	Выпускник общеобразовательной организации, не завершивший среднее общее образование (не прошедший ГИА)	0	100	0	0
4.	Обучающийся иностранной образовательной организации	50	50	0	0
5.	Участники ЕГЭ с ограниченными возможностями здоровья	12,2	29,27	46,34	12,2

2.3.2. в разрезе типа ОО⁷

Таблица 2-8

№ п/п	Тип ОО	Количество участников, чел.	Доля участников, получивших тестовый балл			
			ниже минимального	от минимального до 60 баллов	от 61 до 80 баллов	от 81 до 100 баллов
1	Вечерняя (сменная) общеобразовательная школа	3	0	66,67	33,33	0
2	Гимназия	448	4,69	41,29	35,94	18,08
3	Кадетская школа	15	0	73,33	20	6,67
4	Кадетская школа-интернат	6	16,67	66,67	16,67	0
5	Лицей	124	4,03	34,68	37,1	24,19
6	Общеобразовательное учреждение казачий кадетский корпус	19	5,26	63,16	31,58	0
7	Открытая (сменная) общеобразовательная школа	1	0	100	0	0
8	Президентское кадетское училище	25	0	24	40	36
9	Специальная (коррекционная) общеобразовательная школа	4	75	25	0	0
10	Специальный (коррекционный) детский дом	6	0	33,33	50	16,67
11	Средняя общеобразовательная школа	2593	7,79	53,37	29,62	9,22
12	Средняя общеобразовательная школа с углубленным изучением отдельных предметов	7	14,29	28,57	42,86	14,29
13	Средняя общеобразовательная школа-интернат	9	22,22	44,44	33,33	0
14	Средняя общеобразовательная школа-интернат с углубленным изучением отдельных предметов	4	0	25	75	0
15	Суворовское военное училище	5	0	20	60	20
16	Университет	13	15,38	69,23	15,38	0

⁷ Перечень категорий ОО дополняется / уточняется в соответствии со спецификой региональной системы образования

2.3.3. юношей и девушек

Таблица 2-9

№ п/п	Пол	Количество участников, чел.	Доля участников, получивших тестовый балл			
			ниже минимального	от минимального до 60 баллов	от 61 до 80 баллов	от 81 до 100 баллов
1.	женский	1812	7,45	51,38	29,91	11,26
2.	мужской	1470	7,01	50,14	32,04	10,82

2.3.4. в сравнении по АТЕ

Таблица 2-10

№ п/п	Наименование АТЕ	Количество участников, чел.	Доля участников, получивших тестовый балл			
			ниже минимального	от минимального до 60 баллов	от 61 до 80 баллов	от 81 до 100 баллов
1	Абинский район	25	4	52	28	16
2	Апшеронский район	26	3,85	53,85	26,92	15,38
3	Белоглинский район	11	18,18	27,27	45,45	9,09
4	Белореченский район	76	10,53	60,53	22,37	6,58
5	Брюховецкий район	23	0	56,52	39,13	4,35
6	Выселковский район	10	0	40	50	10
7	Город Армавир	64	9,38	48,44	37,5	4,69
8	Город Горячий Ключ	46	4,35	63,04	28,26	4,35
9	Город Сочи	308	5,84	56,82	26,62	10,71
10	Город-герой Новороссийск	181	7,73	48,62	29,83	13,81
11	Город-курорт Анапа	141	7,8	52,48	26,24	13,48
12	Город-курорт Геленджик	85	8,24	51,76	32,94	7,06
13	Гулькевичский район	39	7,69	38,46	38,46	15,38
14	Динской район	89	10,11	43,82	32,58	13,48
15	Ейский район	81	6,17	53,09	29,63	11,11
16	Западный внутригородской округ г. Краснодара	164	1,83	34,15	42,68	21,34
17	Кавказский район	58	8,62	44,83	36,21	10,34

№ п/п	Наименование АТЕ	Количество участников, чел.	Доля участников, получивших тестовый балл			
			ниже минимального	от минимального до 60 баллов	от 61 до 80 баллов	от 81 до 100 баллов
18	Калининский район	13	0	38,46	38,46	23,08
19	Каневской район	44	9,09	45,45	27,27	18,18
20	Карасунский внутригородской округ г. Краснодара	266	10,53	49,62	29,7	10,15
21	Кореновский район	38	2,63	44,74	42,11	10,53
22	Красноармейский район	48	4,17	39,58	45,83	10,42
23	Крыловский район	14	7,14	57,14	28,57	7,14
24	Крымский район	47	6,38	46,81	34,04	12,77
25	Курганинский район	26	3,85	53,85	42,31	0
26	Куцевский район	32	15,63	46,88	28,13	9,38
27	Лабинский район	43	4,65	58,14	27,91	9,3
28	Ленинградский район	23	4,35	52,17	34,78	8,7
29	Мостовский район	22	0	63,64	22,73	13,64
30	Новокубанский район	40	10	45	30	15
31	Новопокровский район	8	12,5	25	50	12,5
32	Отраденский район	20	0	45	45	10
33	Павловский район	34	2,94	61,76	29,41	5,88
34	Прикубанский внутригородской округ г. Краснодара	488	9,43	50,82	28,89	10,86
35	Приморско-Ахтарский район	17	5,88	64,71	17,65	11,76
36	Северский район	45	4,44	66,67	17,78	11,11
37	Славянский район	61	3,28	55,74	32,79	8,2
38	Староминский район	28	7,14	50	35,71	7,14
39	Тбилисский район	18	11,11	50	33,33	5,56
40	Темрюкский район	76	7,89	55,26	30,26	6,58
41	Тимашевский район	51	7,84	60,78	21,57	9,8
42	Тихорецкий район	49	0	55,1	36,73	8,16
43	Туапсинский район	71	7,04	56,34	22,54	14,08
44	Успенский район	10	10	70	20	0

№ п/п	Наименование АТЕ	Количество участников, чел.	Доля участников, получивших тестовый балл			
			ниже минимального	от минимального до 60 баллов	от 61 до 80 баллов	от 81 до 100 баллов
45	Усть-Лабинский район	62	6,45	59,68	22,58	11,29
46	Центральный внутригородской округ г. Краснодара	145	9,66	45,52	35,17	9,66
47	Щербиновский район	16	0	37,5	56,25	6,25

2.4.Выделение перечня ОО, продемонстрировавших наиболее высокие и низкие результаты ЕГЭ по истории

2.4.1. Перечень ОО, продемонстрировавших наиболее высокие результаты ЕГЭ по истории

Выбирается⁸ от 5 до 15% от общего числа ОО в субъекте Российской Федерации, в которых:

- **доля участников ЕГЭ-ВТГ, получивших от 81 до 100 баллов, имеет максимальные значения (по сравнению с другими ОО субъекта Российской Федерации);**

Примечание: при необходимости по отдельным предметам можно сравнивать и доли участников ЕГЭ-ВТГ, получивших от 61 до 80 баллов.

- **доля участников ЕГЭ-ВТГ, не достигших минимального балла, имеет минимальные значения (по сравнению с другими ОО субъекта Российской Федерации)**

○ Таблица 2-11

№ п/п	Наименование ОО	Количество ВТГ, чел.	Доля ВТГ, получивших тестовый балл			
			от 81 до 100 баллов	от 61 до 80 баллов	от минимального балла до 60 баллов	ниже минимального

⁸ Сравнение результатов по ОО проводится при условии количества ВТГ от ОО более 10 человек.

№ п/п	Наименование ОО	Количество ВТГ, чел.	Доля ВТГ, получивших тестовый балл			
			от 81 до 100 баллов	от 61 до 80 баллов	от минимального балла до 60 баллов	ниже минимального
1	Муниципальное автономное общеобразовательное учреждение муниципального образования город Краснодар средняя общеобразовательная школа № 103 имени Героя Российской Федерации Сергея Палагина	11	54,55	18,18	27,27	0
2	Муниципальное автономное общеобразовательное учреждение муниципального образования город Краснодар средняя общеобразовательная школа № 99 имени дважды Героя Советского Союза Бориса Сафонова	17	52,94	17,65	29,41	0
3	Автономная некоммерческая образовательная организация "Президентский лицей "Сириус"	11	45,45	45,45	9,09	0
4	Федеральное государственное казенное общеобразовательное учреждение "Краснодарское президентское кадетское училище"	25	36	40	24	0
5	Муниципальное бюджетное автономное общеобразовательное учреждение муниципального образования город Краснодар гимназия № 23 имени Героя Советского Союза Николая Жугана	14	35,71	57,14	7,14	0
6	Муниципальное автономное общеобразовательное учреждение средняя общеобразовательная школа № 3 муниципального образования город-курорт Анапа имени Анастаса Шембелиди	10	30	10	60	0

№ п/п	Наименование ОО	Количество ВТГ, чел.	Доля ВТГ, получивших тестовый балл			
			от 81 до 100 баллов	от 61 до 80 баллов	от минимального балла до 60 баллов	ниже минимального
7	Муниципальное автономное общеобразовательное учреждение муниципального образования город Краснодар средняя общеобразовательная школа № 96 имени Героя Российской Федерации Владислава Посадского	11	27,27	45,45	27,27	0
8	Муниципальное автономное общеобразовательное учреждение муниципального образования город Краснодар гимназия № 3 имени Дмитрия Жалиева	11	27,27	27,27	36,36	9,09
9	Муниципальное бюджетное общеобразовательное учреждение гимназия № 1 имени Николая Островского города Туапсе муниципального образования Туапсинский район	11	27,27	18,18	36,36	18,18
10	Муниципальное общеобразовательное бюджетное учреждение гимназия № 8 города Сочи	19	26,32	26,32	47,37	0
11	Муниципальное общеобразовательное учреждение муниципального образования город Краснодар гимназия № 87 имени героя Советского Союза Емельяна Герасименко	19	21,05	36,84	42,11	0
12	Муниципальное бюджетное общеобразовательное учреждение средняя общеобразовательная школа № 1 города Крымска муниципального образования Крымский район	10	20	30	50	0

№ п/п	Наименование ОО	Количество ВТГ, чел.	Доля ВТГ, получивших тестовый балл			
			от 81 до 100 баллов	от 61 до 80 баллов	от минимального балла до 60 баллов	ниже минимального
13	Муниципальное автономное общеобразовательное учреждение муниципального образования город Краснодар средняя общеобразовательная школа № 57 имени Героя Советского Союза Александра Назаренко	10	20	30	40	10
14	Муниципальное общеобразовательное бюджетное учреждение гимназия № 2 им. И.С. Колесникова г. Новокубанска муниципального образования Новокубанский район	10	20	30	40	10
15	Муниципальное бюджетное общеобразовательное учреждение гимназия №8 им. А.Т. Орлова муниципального образования город Новороссийск	10	20	30	30	20
16	Муниципальное автономное общеобразовательное учреждение муниципального образования Динской район «Средняя общеобразовательная школа № 15 имени Героя Советского Союза Виктора Ивановича Гражданкина»	16	18,75	18,75	37,5	25
17	Муниципальное бюджетное общеобразовательное учреждение средняя общеобразовательная школа № 45 станицы Северской муниципального образования Северский район имени Героя Советского Союза Гаврилова Петра Михайловича	12	16,67	41,67	41,67	0

№ п/п	Наименование ОО	Количество ВТГ, чел.	Доля ВТГ, получивших тестовый балл			
			от 81 до 100 баллов	от 61 до 80 баллов	от минимального балла до 60 баллов	ниже минимального
18	Муниципальное бюджетное общеобразовательное учреждение гимназия № 14 имени первого летчика - космонавта Юрия Алексеевича Гагарина города Ейска муниципального образования Ейский район	12	16,67	33,33	41,67	8,33
19	Муниципальное общеобразовательное бюджетное учреждение гимназия № 44 города Сочи имени Героя Социалистического Труда Василия Александровича Сухомлинского	12	16,67	16,67	50	16,67
20	Муниципальное автономное общеобразовательное учреждение муниципального образования город Краснодар средняя общеобразовательная школа № 101 имени Героя Советского Союза Степана Андреевича Неустроева	19	15,79	42,11	42,11	0
21	муниципальное автономное общеобразовательное учреждение муниципального образования город Краснодар Екатерининская гимназия № 36	13	15,38	46,15	38,46	0
22	Муниципальное бюджетное общеобразовательное учреждение муниципального образования город Краснодар средняя общеобразовательная школа № 78 имени Героя Российской Федерации Николая Николаевича Шевелева	13	15,38	15,38	69,23	0

№ п/п	Наименование ОО	Количество ВТГ, чел.	Доля ВТГ, получивших тестовый балл			
			от 81 до 100 баллов	от 61 до 80 баллов	от минимального балла до 60 баллов	ниже минимального
23	Муниципальное бюджетное общеобразовательное учреждение средняя общеобразовательная школа №5 имени И.В. Панфилова города Белореченска муниципального образования Белореченский район	13	15,38	23,08	61,54	0
24	Муниципальное бюджетное общеобразовательное учреждение «средняя общеобразовательная школа имени Страховой Серафимы Леонтьевны»	13	15,38	38,46	38,46	7,69
25	Муниципальное автономное общеобразовательное учреждение муниципального образования город Краснодар средняя общеобразовательная школа № 83 имени Героя Советского Союза Евгении Жигуленко	13	15,38	23,08	53,85	7,69
26	Муниципальное автономное общеобразовательное учреждение муниципального образования город Краснодар средняя общеобразовательная школа № 50 имени Нины Фурсовой	13	15,38	30,77	46,15	7,69
27	Муниципальное автономное общеобразовательное учреждение муниципального образования город Краснодар гимназия № 40 имени Виктора Буглакова	13	15,38	15,38	53,85	15,38

№ п/п	Наименование ОО	Количество ВТГ, чел.	Доля ВТГ, получивших тестовый балл			
			от 81 до 100 баллов	от 61 до 80 баллов	от минимального балла до 60 баллов	ниже минимального
28	Муниципальное автономное общеобразовательное учреждение муниципального образования город Краснодар средняя общеобразовательная школа № 8 имени Героя Советского Союза партизана Геннадия Игнатова	13	15,38	30,77	30,77	23,08
29	Муниципальное автономное общеобразовательное учреждение муниципального образования город Краснодар средняя общеобразовательная школа № 20 имени Павла Тюляева	14	14,29	50	35,71	0
30	Муниципальное автономное общеобразовательное учреждение муниципального образования город Краснодар гимназия № 69 имени Сергея Пахно	15	13,33	26,67	46,67	13,33
31	Муниципальное автономное общеобразовательное учреждение муниципального образования город Краснодар средняя общеобразовательная школа № 104	15	13,33	20	46,67	20
32	Муниципальное автономное общеобразовательное учреждение муниципального образования город Краснодар средняя общеобразовательная школа № 102 имени Героя Советского Союза Георгия Бочарникова	23	13,04	39,13	34,78	13,04

№ п/п	Наименование ОО	Количество ВТГ, чел.	Доля ВТГ, получивших тестовый балл			
			от 81 до 100 баллов	от 61 до 80 баллов	от минимального балла до 60 баллов	ниже минимального
33	Муниципальное общеобразовательное бюджетное учреждение средняя общеобразовательная школа № 25 города Сочи имени Героя Советского Союза Войтенко С.Е.	17	11,76	23,53	58,82	5,88
34	Муниципальное автономное общеобразовательное учреждение муниципального образования город Краснодар средняя общеобразовательная школа № 61 имени Героя Советского Союза Дмитрия Лавриненко	18	11,11	22,22	55,56	11,11
35	Муниципальное автономное общеобразовательное учреждение муниципального образования город Краснодар гимназия № 72 имени академика В.П.Глушко	19	10,53	52,63	36,84	0
36	Муниципальное автономное общеобразовательное учреждение средняя общеобразовательная школа № 34 имени Н.К.Божененко муниципального образования город Новороссийск	10	10	40	50	0
37	Муниципальное бюджетное общеобразовательное учреждение средняя общеобразовательная школа № 3 имени Никифора Ивановича Дейнега станицы Павловской	10	10	40	50	0

№ п/п	Наименование ОО	Количество ВТГ, чел.	Доля ВТГ, получивших тестовый балл			
			от 81 до 100 баллов	от 61 до 80 баллов	от минимального балла до 60 баллов	ниже минимального
38	Муниципальное автономное общеобразовательное учреждение муниципального образования город Краснодар средняя общеобразовательная школа № 42 имени Володи Головатого	20	10	35	40	15
39	Муниципальное бюджетное общеобразовательное учреждение средняя общеобразовательная школа № 4 муниципального образования город-курорт Анапа имени Героя Российской Федерации Вячеслава Михайловича Евскина	21	9,52	23,81	52,38	14,29
40	Муниципальное автономное общеобразовательное учреждение муниципального образования город Краснодар средняя общеобразовательная школа № 89 имени генерал-майора Петра Ивановича Метальникова	11	9,09	54,55	36,36	0

2.4.2. Перечень ОО, продемонстрировавших низкие результаты ЕГЭ по истории

Выбирается⁹ от 5 до 15% от общего числа ОО в субъекте Российской Федерации, в которых:

- **доля участников ЕГЭ-ВТГ, не достигших минимального балла, имеет максимальные значения (по сравнению с другими ОО субъекта Российской Федерации);**
- **доля участников ЕГЭ-ВТГ, получивших от 61 до 100 баллов, имеет минимальные значения (по сравнению с другими ОО субъекта Российской Федерации).**

⁹ Сравнение результатов по ОО проводится при условии количества участников экзамена по предмету более 10 человек.

№ п/п	Наименование ОО	Количество ВТГ, чел.	Доля ВТГ, получивших тестовый балл			
			ниже минимального	от минимального балла до 60 баллов	от 61 до 80 баллов	от 81 до 100 баллов
1	Муниципальное автономное общеобразовательное учреждение муниципального образования город Краснодар средняя общеобразовательная школа № 17 имени Героя Советского Союза Николая Францевича Гастелло	11	36,36	36,36	18,18	9,09
2	Муниципальное автономное общеобразовательное учреждение муниципального образования город Краснодар средняя общеобразовательная школа № 111	25	36	48	12	4
3	Муниципальное автономное общеобразовательное учреждение муниципального образования Динской район <Средняя общеобразовательная школа № 15 имени Героя Советского Союза Виктора Ивановича Гражданкина>	16	25	37,5	18,75	18,75
4	муниципальное автономное общеобразовательное учреждение муниципального образования город Краснодар средняя общеобразовательная школа № 8 имени Героя Советского Союза партизана Геннадия Игнатова	13	23,08	30,77	30,77	15,38
5	Муниципальное автономное общеобразовательное учреждение муниципального образования город Краснодар средняя общеобразовательная школа № 104	15	20	46,67	20	13,33

№ п/п	Наименование ОО	Количество ВТГ, чел.	Доля ВТГ, получивших тестовый балл			
			ниже минимального	от минимального балла до 60 баллов	от 61 до 80 баллов	от 81 до 100 баллов
6	Муниципальное бюджетное общеобразовательное учреждение гимназия №8 им. А.Т. Орлова муниципального образования город Новороссийск	10	20	30	30	20
7	Муниципальное бюджетное общеобразовательное учреждение средняя общеобразовательная школа № 2 имени Адмирала Ушакова муниципального образования город - курорт Геленджик	21	19,05	52,38	28,57	0
8	Муниципальное бюджетное общеобразовательное учреждение муниципального образования город Краснодар средняя общеобразовательная школа № 7 имени Евдокии Давыдовны Бершанской (филиал)	11	18,18	63,64	9,09	9,09
9	Муниципальное бюджетное общеобразовательное учреждение гимназия № 1 имени Николая Островского города Туапсе муниципального образования Туапсинский район	11	18,18	36,36	18,18	27,27
10	Муниципальное общеобразовательное бюджетное учреждение гимназия № 44 города Сочи имени Героя Социалистического Труда Василия Александровича Сухомлинского	12	16,67	50	16,67	16,67

№ п/п	Наименование ОО	Количество ВТГ, чел.	Доля ВТГ, получивших тестовый балл			
			ниже минимального	от минимального балла до 60 баллов	от 61 до 80 баллов	от 81 до 100 баллов
11	Муниципальное бюджетное общеобразовательное учреждение гимназия № 4 имени адмирала Г.А.Угрюмова муниципального образования город Новороссийск	12	16,67	33,33	41,67	8,33
12	Муниципальное автономное общеобразовательное учреждение муниципального образования город Краснодар средняя общеобразовательная школа № 47 имени Героя Советского Союза Ивана Тушева	12	16,67	33,33	50	0
13	Федеральное государственное бюджетное общеобразовательное учреждение ВО "Государственный морской университет" имени адмирала Ф.Ф.Ушакова Навигацкая школа	13	15,38	69,23	15,38	0
14	Муниципальное бюджетное общеобразовательное учреждение муниципального образования город Краснодар средняя общеобразовательная школа №45 имени адмирала Фёдора Ушакова	13	15,38	61,54	15,38	7,69
15	Муниципальное автономное общеобразовательное учреждение муниципального образования город Краснодар гимназия № 40 имени Виктора Буглакова	13	15,38	53,85	15,38	15,38

№ п/п	Наименование ОО	Количество ВТГ, чел.	Доля ВТГ, получивших тестовый балл			
			ниже минимального	от минимального балла до 60 баллов	от 61 до 80 баллов	от 81 до 100 баллов
16	Муниципальное автономное общеобразовательное учреждение муниципального образования город Краснодар средняя общеобразовательная школа № 42 имени Володи Головатого	20	15	40	35	10
17	муниципальное автономное общеобразовательное учреждение муниципального образования город Краснодар средняя общеобразовательная школа № 106	14	14,29	85,71	0	0
18	Муниципальное бюджетное общеобразовательное учреждение средняя общеобразовательная школа № 4 муниципального образования город-курорт Анапа имени Героя Российской Федерации Вячеслава Михайловича Евскина	21	14,29	52,38	23,81	9,52
19	Муниципальное бюджетное общеобразовательное учреждение средняя общеобразовательная школа № 7 имени историка, профессора Николая Ивановича Павленко города Ейска муниципального образования Ейский район	14	14,29	42,86	35,71	7,14
20	Муниципальное автономное общеобразовательное учреждение муниципального образования Динской район <Средняя общеобразовательная школа №4 имени Георгия Константиновича Жукова>	14	14,29	42,86	42,86	0

№ п/п	Наименование ОО	Количество ВТГ, чел.	Доля ВТГ, получивших тестовый балл			
			ниже минимального	от минимального балла до 60 баллов	от 61 до 80 баллов	от 81 до 100 баллов
21	Муниципальное автономное общеобразовательное учреждение муниципального образования город Краснодар гимназия № 69 имени С. Пахно	15	13,33	46,67	26,67	13,33
22	Муниципальное автономное общеобразовательное учреждение муниципального образования город Краснодар средняя общеобразовательная школа № 102 имени Героя Советского Союза Георгия Бочарникова	23	13,04	34,78	39,13	13,04
23	Муниципальное бюджетное общеобразовательное учреждение средняя общеобразовательная школа № 29 им. Ю.В. Амелова г. Новороссийск	24	12,5	62,5	20,83	4,17
24	Муниципальное автономное общеобразовательное учреждение муниципального образования город Краснодар средняя общеобразовательная школа № 66 имени Евгения Дороша	24	12,5	45,83	33,33	8,33
25	Муниципальное автономное общеобразовательное учреждение муниципального образования город Краснодар средняя общеобразовательная школа № 93 имени Кронида Обойщикова	17	11,76	47,06	35,29	5,88

№ п/п	Наименование ОО	Количество ВТГ, чел.	Доля ВТГ, получивших тестовый балл			
			ниже минимального	от минимального балла до 60 баллов	от 61 до 80 баллов	от 81 до 100 баллов
26	Муниципальное автономное общеобразовательное учреждение муниципального образования город Краснодар средняя общеобразовательная школа № 61 имени Героя Советского Союза Дмитрия Лавриненко	18	11,11	55,56	22,22	11,11
27	Муниципальное общеобразовательное бюджетное учреждение средняя общеобразовательная школа № 24 г. Сочи имени героя Советского Союза Г.К. Жукова	10	10	70	20	0
28	Муниципальное общеобразовательное бюджетное учреждение средняя образовательная школа № 100 города Сочи имени Героя Советского Союза Худякова Ивана Степановича	10	10	60	30	0
29	Муниципальное общеобразовательное бюджетное учреждение гимназия № 2 им. И.С. Колесникова г. Новокубанска муниципального образования Новокубанский район	10	10	40	30	20
30	Муниципальное автономное общеобразовательное учреждение муниципального образования город Краснодар средняя общеобразовательная школа № 57 имени Героя Советского Союза Александра Назаренко	10	10	40	30	20

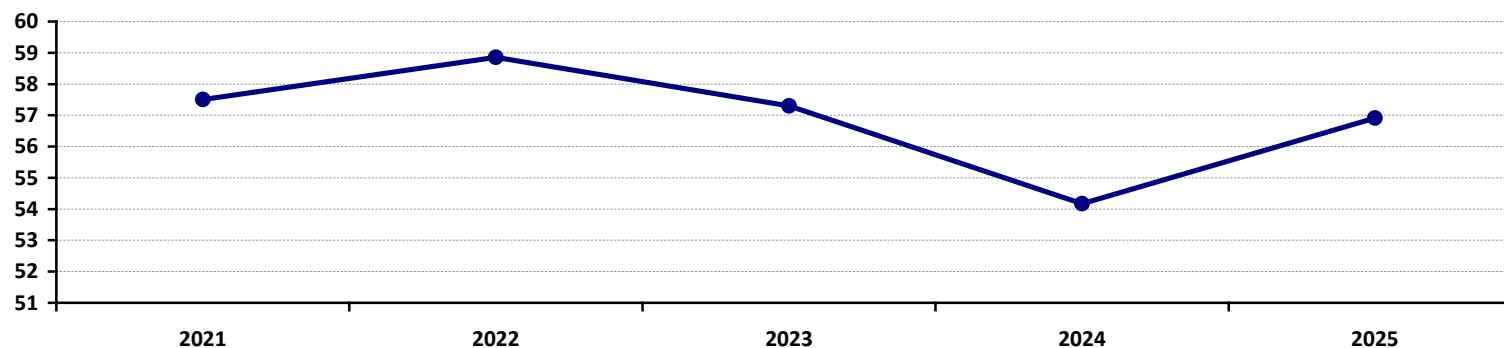
№ п/п	Наименование ОО	Количество ВТГ, чел.	Доля ВТГ, получивших тестовый балл			
			ниже минимального	от минимального балла до 60 баллов	от 61 до 80 баллов	от 81 до 100 баллов
31	муниципальное автономное общеобразовательное учреждение муниципального образования город Краснодар средняя общеобразовательная школа № 51 имени Аркадия Гайдара	10	10	40	50	0
32	муниципальное бюджетное общеобразовательное учреждение муниципального образования город Краснодар средняя общеобразовательная школа № 94 имени Героя Советского Союза Ивана Рослого	21	9,52	52,38	33,33	4,76
33	Муниципальное автономное общеобразовательное учреждение муниципального образования город Краснодар средняя общеобразовательная школа № 105	11	9,09	72,73	18,18	0
34	Муниципальное автономное общеобразовательное учреждение средняя общеобразовательная школа № 35 муниципального образования город-курорт Анапа имени генерал-майора, наказного атамана черноморского казачьего войска Алексея Даниловича Безкровного	11	9,09	63,64	18,18	9,09
35	Муниципальное автономное общеобразовательное учреждение муниципального образования город Краснодар средняя общеобразовательная школа № 70 имени Героя Советского Союза Дмитрия Мирошниченко	11	9,09	54,55	36,36	0

№ п/п	Наименование ОО	Количество ВТГ, чел.	Доля ВТГ, получивших тестовый балл			
			ниже минимального	от минимального балла до 60 баллов	от 61 до 80 баллов	от 81 до 100 баллов
36	муниципальное автономное общеобразовательное учреждение муниципального образования город Краснодар гимназия № 3 имени Дмитрия Жалиева	11	9,09	36,36	27,27	27,27
37	Муниципальное автономное общеобразовательное учреждение муниципального образования город Краснодар гимназия № 44 имени Михаила Тальского	11	9,09	27,27	54,55	9,09
38	Муниципальное автономное общеобразовательное учреждение муниципального образования город Краснодар средняя общеобразовательная школа № 24 имени Тимофеева Федора Ивановича	12	8,33	41,67	50	0
39	Муниципальное бюджетное общеобразовательное учреждение гимназия № 14 имени первого летчика - космонавта Юрия Алексеевича Гагарина города Ейска муниципального образования Ейский район	12	8,33	41,67	33,33	16,67
40	Муниципальное бюджетное общеобразовательное учреждение средняя общеобразовательная школа № 2 муниципального образования Темрюкский район	13	7,69	84,62	7,69	0

2.5.ВЫВОДЫ о характере изменения результатов ЕГЭ по истории

1. **Средний балл** участников ЕГЭ по истории в Краснодарском крае в 2025 г. составил 56,91: этот показатель выше уровня прошлого года на 2,74 балла (2024 г. – 54,17), но незначительно ниже уровня 2023 года (57,3; разница в 0,39 балла).

График изменения среднего балла за последние пять лет



Если обратиться к графику изменения среднего балла за последние пять лет, то на данный момент стоит скорее говорить о переменной динамике, нежели о росте показателя. В 2023 году средний балл ЕГЭ по истории в РФ снизился, и краевые показатели вполне соотносились с общероссийской тенденцией, в 2024 году снижение краевого балла фиксировалось на фоне повышения среднего по стране, на что было обращено особое внимание. В 2025 году средний балл по краю стал незначительно выше среднероссийского. Впрочем, учитывая специфику истории, как учебной дисциплины, такие колебания в целом ожидаемы, в особенности, если они фиксируются в допустимых, непринципиальных пределах.

2. **Не преодолели «порог успешности»** – 7,25% участников, что ниже процента прошлого года (10% в 2024 году / снижение на 2,75%), но незначительно выше 2023 года (6,73% в 2023 году / выше на 0,52%). Анализируя данную тенденцию, отметим, что в КИМ ЕГЭ по истории в 2025 году не было внесено существенных изменений, что вселяло определенную уверенность, ощущение стабильности в процесс подготовки со стороны как участников ЕГЭ, так и педагогов, накопивших определенный методический опыт в работе с КИМ. Кроме того, снижение процента участия выпускников в экзамене по истории, связанное с профориентационной работой в образовательных учреждениях, средствах массовой информации, также могло оказать влияние на снижение процента не преодолевших «порог успешности», так как старшеклассники более осознанно подходили к выбору предметов итоговой аттестации.

3. Данные таблицы 2-6 (Динамика результатов ЕГЭ по предмету за последние три года) позволяют фиксировать незначительное снижение доли выпускников в основной категории **«получившие от минимального балла до 60-ти»**: в 2023 году – 52,19% / 2024 год – 53,92% / 2025 год – 50,82%. Тем не менее, численность этой категории на протяжении многих лет остается преобладающей, что отражает стабильный результат работы ОО, учителей-предметников, нацеленной на достижение фундаментального, базового уровня знаний, умений, компетенций, реализацию обязательного минимума образовательных программ.

4. Ощутимое повышение наблюдается **в зоне набравших от 61 до 80 баллов**: в этом году доля таких выпускников 30,87% (в 2024 году – 26,01%, в 2023 году – 29,45%), таким образом, повышение в сравнении с прошлым годом составило почти 5%, а с позапрошлым чуть более 1%. Как уже отмечалось, влияние на эти процессы могли оказать отсутствие существенных изменений в КИМ ЕГЭ по истории и профориентационная работа.

5. Рассмотрим тенденции, связанные с выпускниками, получившими наиболее высокие баллы **(от 81 до 100 баллов)**: доля этих участников ЕГЭ в 2025 году составила 11,06%, в 2024 – 10,07%, в 2023 – 11,63%. В целом можно констатировать относительно стабильный на протяжении последних трех лет результат. Непринципиальными видятся колебания в районе 1%, в особенности учитывая данные по 100-балльникам, которых в 2023 году не было, в 2024 году 3 человека, а в текущем году насчитывается 4 человека.

6. **Выпускники текущего года, обучавшиеся по программам среднего общего образования**, учитывая их количество, фактически сформировали картину результатов ЕГЭ: ниже минимального выполнили 7,14%, от минимального до 60 баллов абсолютное большинство – 50,71%, от 61 до 80 баллов – 31,06% и наиболее высокая группа результатов – 11,09%. Эта ситуация не многим отличается от прошлого года, но снижение процента не прошедших порог успешности (в 2024 году их было 9,74%) и повышение доли группы, получивших от 61 до 80 баллов (26,21% в прошлом году) очевидно сказались на повышении среднего балла по краю.

7. На протяжении трех лет наблюдаются позитивные изменения в результатах **выпускников текущего года, обучавшихся по программам СПО**: снижается доля тех, кто не преодолел порог успешности (22% в 2023 году / 16,67% в 2024 году / 13,95% в текущем), относительно стабильна ситуация в тех группах, кто получил «от минимального до 60 баллов» (61% в 2023 году / 57,14% в 2024 году / 58,14% в текущем) и «от 61 до 80 баллов» (13,4% в 2023 году / 19,04% в 2024 году / 18,6% в текущем), увеличивается процент группы «свыше 80 баллов» (3,7% в 2023 году / 7,14% в 2024 году / 9,3% в текущем). Такую тенденцию можно объяснить более качественной организационно-методической, образовательной работой.

Анализируя результаты экзамена по категориям выпускников, стоит уточнить, что практический интерес для нас представляют типы образовательных организаций, от которых участвовало более 10-ти человек, что может отражать некоторую тенденцию, а в противном случае мы наблюдаем на статистических данных скорее частный случай (примером этого можно считать статистику по вечерней школе).

8. Обратим внимание на то, что в процентном отношении среди получивших баллы в высоком диапазоне лидируют выпускники **гимназий и лицеев**: в группе «от 81 балла и выше» (соответственно 18,08% / 24,19%) и в группе «от 61 до 80 баллов» (соответственно

35,94% / 37,1%). Доля выпускников не получивших «проходного» балла в этих ОО также минимальна. Такое положение сохраняется на протяжении ряда последних лет и отражает результативность индивидуального подхода к образовательным траекториям учащихся, возможности выбора профильных предметов, четкой системы контроля промежуточных результатов учеников. В этом ключе также становится очевидным, что повышение доли выпускников гимназий и лицеев в общей численности участников ЕГЭ по истории отразилось на повышении среднего балла в 2025 году.

9. Динамика результатов **средних общеобразовательных школ (СОШ)** имеет переменный характер. Доля участников, получивших в этих ОО тестовый балл ниже минимального, снизилась по сравнению с прошлым годом, но несколько выше позапрошлого (7% в 2023 году / 10,84% в 2024 году / 7,79% в 2025 году); на протяжении трех лет относительно стабильным остается процент написавших в диапазоне от минимального до 60 баллов (чуть выше 50% от общего числа); в текущем году повысилась доля участников, получивших баллы от 61 до 80 (в 2023 году она составляла 28,0%, в 2024 году – 24,97%, в 2025 году – 29,62% / повышение в сравнении с 2024 годом составило 4,65%); высокобалльный сегмент остается относительно стабильным. Значимо отличаются результаты СОШ с углубленным изучением отдельных предметов: процент не преодолевших пороговый балл в районе обычных школ, но доля получивших выше 60-ти существенно выше, однако количество участников от ОО этой категории совсем незначительно и на общую картину по краю очевидного влияния не оказывает.

10. В среднем результаты несколько выше СОШ показывают **кадетские ОО** разных типов, из которых совокупно участвовали в ЕГЭ по истории 65 человек. Наилучший результат у Президентского кадетского училища (отсутствуют получившие балл ниже минимального; процент высокобалльников в три раза выше среднекраевого).

11. Анализируя основные результаты ЕГЭ по истории в сравнении по АТЕ, стоит отметить наиболее высокие доли участников, получивших тестовый балл по группам:

– **ниже минимального:** Белоглинский район (18,18% / сдавали 11 выпускников), Куцевский район (15,63% / сдавали 32 выпускника), Новопокровский район (12,5% / сдавали 8 выпускников), Тбилисский район (11,11% / сдавали 18 выпускников). При сопоставлении данных о доли участников ЕГЭ, получивших балл ниже минимального с показателями 2024 года следует выделить результаты Тбилисского района, который на протяжении последних трех лет входит в число АТЕ с наиболее высокой долей участников не прошедших порог (12% в 2023 году / 22,7% в 2024 году / 11,11% в текущем), что требует внимания со стороны методических объединений учителей, муниципальных органов управления образования, Института развития образования Краснодарского края.

– **от минимального до 60 баллов:** Успенский район (70% / сдавали 10 выпускников), Северский район (66,67% / сдавали 45 выпускников), Приморско-Ахтарский район (64,71% / сдавали 17 выпускников); Мостовский район (63,64% / сдавали 22 выпускника); Город Горячий Ключ (63,04% / сдавали 46 выпускников);

– **от 61 до 80 баллов:** Щербиновский район (56,25% / сдавали 16 выпускников), Выселковский район (50% / сдавали 10 выпускников), Новопокровский район (50% / сдавали 8 выпускников); Красноармейский район (45,83% / сдавали 48 выпускников); Белоглинский район (45,45% / сдавали 11 выпускников); Отрадненский район (45% / сдавали 20 выпускников). В прошлом году в числе лидеров этого сегмента тоже находились Выселковский и Новопокровский районы. Обратим внимание, что Белоглинский и Новопокровский районы также вошли в число АТЕ с наибольшей долей выпускников, получивших балл ниже минимального, что может быть результатом недостаточной профориентационной работы с выпускниками. Учитывая, что в Выселковском районе отсутствуют выпускники, получившие по истории балл ниже минимального, то стоит рекомендовать трансляцию и использование опыта работы методического объединения, тьютора муниципалитета;

– **от 81 до 100 баллов:** Калининский район (23,08% / сдавали 13 выпускников), Западный внутригородской округ города Краснодара (21,34% / сдавали 164 выпускника), Каневской район (18,18% / сдавали 44 выпускника), Абинский район (16% / сдавали 25 выпускников). В этом сегменте, как и выше, сохранились лидеры (Калининский и Каневской районы), а потому также целесообразно рекомендовать к использованию опыт их работы на уровне края.

12. В таблицах раздела 2.4 приведены перечни ОО, продемонстрировавших наиболее высокие и низкие результаты ЕГЭ по истории (сравнение результатов проводится при условии, что в образовательной организации ЕГЭ по предмету сдавали не менее 10 человек).

Среди показавших наиболее высокие результаты особый для нас интерес представляют те, которые в текущем году не имеют выпускников, не достигших минимального балла: город Краснодар СОШ №103, город Краснодар СОШ №99, образовательная организация «Президентский лицей «Сириус»», Краснодарское президентское кадетское училище, город Краснодар гимназия №23, город-курорт Анапа СОШ №3, город Краснодар СОШ №96, город Сочи СОШ №8, город Краснодар гимназия № 87, Крымский район СОШ №1. Как и в прошлые годы, большинство из них расположены в городе Краснодар (4 школы, 1 гимназия, 1 училище). Также два учреждения из представленных в таблице 2-11 (Перечень ОО, продемонстрировавших наиболее высокие результаты ЕГЭ по предмету): СОШ №103 и СОШ №72 города Краснодара в прошлом году находились в перечне школ, показавших наиболее высокий результат. Видится целесообразным, чтобы их опыт по организации преподавания и методике обучения транслировался, использовался при формировании траектории образовательной политики в регионе.

Комментируя раздел 2.4.2. **Перечень ОО, продемонстрировавших низкие результаты** ЕГЭ по истории, заметим, что при сопоставлении данных, представленных в данном разделе, с учетом сведений из статистических отчетов за два прошедшие года, шесть из указанных образовательных организаций значились в перечне ОО с низкими результатами за 2024 и за 2025 годы (5 из города Краснодар, 1 из города Новороссийска), а две из них в этом списке находятся с 2023 года.

Среди основных причин, обусловивших низкие результаты в данных ОО, можно выделить следующие:

- проблемы связанные с обеспечением кадрами («текучесть» педагогического состава, в ряде случаев учителя не имеют достаточного опыта работы, не имеют квалификационной категории, не имеют профильного образования по предмету);

- выпускники школы выбирают историю, обучаясь в классах, которые для данной дисциплины не являются профильными, что значительно снижает возможности подготовки как в урочное время (теряется 2 учебных часа в неделю, отсутствуют актуальные элективные курсы), так и во внеурочное время (нецелесообразно высокая доля домашних заданий по предметам, которые выпускник не выбрал для ГИА);

- значительная часть выпускников в 9 классе ОГЭ по истории не сдавали, выбрали этот предмет в качестве ЕГЭ только в 11 классе, что отражает отсутствие системности и регулярности в подготовке к экзамену, обнаруживает сопутствующие сложности в качественном повторении и закреплении объемного массива материала;

Отметим также, что изначальные условия выборки (не менее 10 человек, сдававших историю) оказали значительное влияние на формирование таблицы 2-12, поскольку если убрать ограничение по количеству, то из большого массива ОО с наиболее низкими показателями, немногие имеют численность выпускников от 10 человек и более, в основном же, выбравших историю, не превышает 5-ти. Видится целесообразным, чтобы муниципальными органами образования и методическими объединениями при планировании мероприятий, направленных на улучшение образовательных результатов, учитывались также те школы, которые не вошли в представленный перечень, но значительная доля выпускников показала результаты ниже «порога успешности».

Раздел 3. АНАЛИЗ РЕЗУЛЬТАТОВ ВЫПОЛНЕНИЯ ЗАДАНИЙ КИМ¹⁰

3.1. Анализ выполнения заданий КИМ

Анализ выполнения КИМ в этом разделе выполнен на основе результатов всего массива участников основного дня основного периода ЕГЭ по истории в Краснодарском крае вне зависимости от выполненного участником экзамена варианта КИМ.

Цель анализа имеет прикладной характер – с учетом анализа разрабатывается «дорожная карта» развития предмета в регионе на 2025 – 2026 учебный год, рекомендации по оптимизации системы преподавания истории, вырабатываются меры методической поддержки на разные уровни. Для получения необходимых для последующей работы результатов, на основе спецификации КИМ были выделены блоки заданий, проверяющие умения одного типа; в каждом блоке были выявлены задания вызывающие затруднения.

3.1.1. Статистический анализ выполнения заданий КИМ в 2025 году

3.1.1.1. Основные статистические характеристики выполнения заданий КИМ в 2025 году

Для анализа основных статистических характеристик заданий используется обобщенный план варианта КИМ ЕГЭ по истории 2025 года с указанием средних по региону процентов выполнения заданий каждой линии. Основные статистические характеристики выполнения заданий в целом представлены в Таблице 2-13. Для анализа в таблице указаны также результаты выполнения каждого задания группами участников ЕГЭ с разными уровнями подготовки (не достигшие минимального балла, группы с результатами от минимального балла до 60, от 61 до 80 и от 81 до 100 т.б.), элементы содержания / виды деятельности, уровень сложности заданий (базовый, повышенный, высокий).

Информация о результатах оценивания выполнения заданий, в том числе в разрезе данных о получении того или иного балла по критерию оценивания выполнения каждого задания КИМ представлена в Таблице 2-14.

Для того, чтобы в целом выделить успешно усвоенные и недостаточно усвоенные элементы содержания / освоенные умения, навыки, виды деятельности в соответствии с методическими традициями предмета в качестве критериев уровня усвоения принимаются следующие соотношения с процентом выполнения задания:

Таблица соотношения уровня усвоения с процентом выполнения задания

¹⁰ При формировании отчетов по иностранным языкам рекомендуется выделять отдельные подразделы по устной и по письменной частям экзамена.

Процент выполнения	Уровень усвоения и цветовое кодирование уровня
до 29 %	Данный элемент содержания усвоен на крайне низком уровне. Требуется серьёзная коррекция.
30 – 49 %	Данный элемент содержания усвоен на низком уровне. Требуется коррекция.
50 – 69%	Данный элемент содержания усвоен на достаточном уровне. Возможно, необходимо обратить внимание на категорию учащихся, затрудняющихся с данным заданием.
70 – 89%	Данный элемент содержания усвоен на хорошем уровне. Важно поддерживать этот уровень у сильных учащихся и продолжать подготовку слабых учащихся
90% и выше	Данный элемент содержания усвоен на высоком уровне. Важно зафиксировать данный уровень. Обратить внимание на причины и условия обеспечившие высокий результат.

Уровни усвоения выделены цветовыми кодами в сводной таблице и далее.

Таблица 2-13

Номер задания в КИМ	Проверяемые элементы содержания / умения	Уровень сложности задания	Процент выполнения задания в Краснодарском крае ¹¹ в группах участников экзамена с разными уровнями подготовки				
			средний, %	в группе не преодолевших минимальный балл, %	в группе от минимального до 60 т.б.	в группе от 61 до 80 т.б.	в группе от 81 до 100 т.б.
1 часть							
1	История России с древнейших времён до начала XXI в. / Знание дат (задание на установление соответствия)	Б	67	12	52	93	99

¹¹ Вычисляется по формуле $p = \frac{N}{n \cdot m} \cdot 100\%$, где N – сумма первичных баллов, полученных всеми участниками группы за выполнение задания, n – количество участников в группе, m – максимальный первичный балл за задание.

Номер задания в КИМ	Проверяемые элементы содержания / умения	Уровень сложности задания	Процент выполнения задания в Краснодарском крае ¹¹ в группах участников экзамена с разными уровнями подготовки				
			средний, %	в группе не преодолевших минимальный балл, %	в группе от минимального до 60 т.б.	в группе от 61 до 80 т.б.	в группе от 81 до 100 т.б.
2	С древнейших времён до начала XXI в. (история России, история зарубежных стран) / Систематизация исторической информации (умение определять последовательность событий)	Б	53	14	43	67	85
3	История России с древнейших времён до начала XXI в. / Знание основных фактов, процессов, явлений (задание на установление соответствия)	Б	70	9	58	93	99
4	История России с древнейших времён до начала XXI в. / Систематизация исторической информации, представленной в форме таблицы	П	70	19	58	92	99
5	История России с древнейших времён до начала XXI в. / Знание исторических деятелей (задание на установление соответствия)	Б	54	5	37	79	94

Номер задания в КИМ	Проверяемые элементы содержания / умения	Уровень сложности задания	Процент выполнения задания в Краснодарском крае ¹¹ в группах участников экзамена с разными уровнями подготовки				
			средний, %	в группе не преодолевших минимальный балл, %	в группе от минимального до 60 т.б.	в группе от 61 до 80 т.б.	в группе от 81 до 100 т.б.
6	Один из периодов, изучаемых в курсе истории России (с древнейших времён до начала XXI в.) / Работа с письменным источником	П	52	15	37	71	96
7	История России с древнейших времён до начала XXI в. / Знание основных фактов, процессов, явлений истории культуры России (задание на установление соответствия)	Б	33	5	18	47	82
8	Великая Отечественная война / Работа с изображениями	Б	70	18	62	85	97
9	Один из периодов, изучаемых в курсе истории России (с древнейших времён до начала XXI в.) / Работа с исторической картой (схемой)	Б	75	27	68	90	98
10	Один из периодов, изучаемых в курсе истории России (с древнейших времён до начала XXI в.) / Работа с исторической картой (схемой)	Б	66	9	52	91	99

Номер задания в КИМ	Проверяемые элементы содержания / умения	Уровень сложности задания	Процент выполнения задания в Краснодарском крае ¹¹ в группах участников экзамена с разными уровнями подготовки				
			средний, %	в группе не преодолевших минимальный балл, %	в группе от минимального до 60 т.б.	в группе от 61 до 80 т.б.	в группе от 81 до 100 т.б.
11	Один из периодов, изучаемых в курсе истории России (с древнейших времён до начала XXI в.) / Работа с исторической картой (схемой) (соотнесение картографической информации с текстом)	П	66	26	58	78	93
12	Один из периодов, изучаемых в курсе истории России (с древнейших времён до начала XXI в.) / Работа с исторической картой (схемой) (множественный выбор)	Б	44	20	36	52	73
2 часть							
13	История России с древнейших времён до начала XXI в. / Работа с письменным историческим источником (атрибуция исторического источника)	П	44	2	26	69	89
14	История России с древнейших времён до начала XXI в. / Умение проводить поиск исторической информации в письменном историческом источнике	Б	92	65	92	97	99

Номер задания в КИМ	Проверяемые элементы содержания / умения	Уровень сложности задания	Процент выполнения задания в Краснодарском крае ¹¹ в группах участников экзамена с разными уровнями подготовки				
			средний, %	в группе не преодолевших минимальный балл, %	в группе от минимального до 60 т.б.	в группе от 61 до 80 т.б.	в группе от 81 до 100 т.б.
15	История России с древнейших времён до начала XXI в. / Работа с изображениями	П	68	11	56	88	98
16	История России с древнейших времён до начала XXI в. / Работа с изображениями	П	33	9	26	38	68
17	Великая Отечественная война / Работа с письменными историческими источниками: атрибуция, использование контекстной информации, извлечение информации, представленной в явном виде	П	65	17	56	83	93
18	История России с древнейших времён до начала XXI в. / Установление причинно-следственных связей	В	31	2	15	47	79
19	История России с древнейших времён до начала XXI в. / Знание исторических понятий, умение их использовать	П	34	4	20	47	78

Номер задания в КИМ	Проверяемые элементы содержания / умения	Уровень сложности задания	Процент выполнения задания в Краснодарском крае ¹¹ в группах участников экзамена с разными уровнями подготовки				
			средний, %	в группе не преодолевших минимальный балл, %	в группе от минимального до 60 т.б.	в группе от 61 до 80 т.б.	в группе от 81 до 100 т.б.
20	История России с древнейших времён до начала XXI в. / Сравнение исторических событий, процессов, явлений	В	18	0	3	27	72
21	С древнейших времён до начала XXI в. (включена всеобщая история) / Умение аргументировать данную в задании точку зрения	В	20	0	7	31	64

Таблица 2-14

Номер задания / критерия оценивания в КИМ	Количество полученных первичных баллов	Процент участников экзамена в Краснодарском крае, получивших соответствующий первичный балл за выполнения задания в группах участников экзамена с разными уровнями подготовки			
		в группе не преодолевших минимальный балл, %	в группе от минимального до 60 т.б., %	в группе от 61 до 80 т.б., %	в группе от 81 до 100 т.б., %
1 часть					
1	0	81,9%	31,7%	1,6%	0,0%
	1	12,9%	31,7%	9,9%	1,4%
	2	5,2%	36,6%	88,5%	98,6%
2	0	85,8%	57,5%	33,4%	15,2%
	1	14,2%	42,5%	66,6%	84,8%

Номер задания / критерия оценивания в КИМ	Количество полученных первичных баллов	Процент участников экзамена в Краснодарском крае, получивших соответствующий первичный балл за выполнения задания в группах участников экзамена с разными уровнями подготовки			
		в группе не преодолевших минимальный балл, %	в группе от минимального до 60 т.б., %	в группе от 61 до 80 т.б., %	в группе от 81 до 100 т.б., %
3	0	83,2%	28,0%	1,4%	0,3%
	1	15,1%	27,3%	11,3%	1,7%
	2	1,7%	44,7%	87,4%	98,1%
4	0	49,1%	12,7%	0,5%	0,0%
	1	44,4%	35,7%	6,6%	0,0%
	2	6,0%	18,0%	10,0%	1,9%
	3	0,4%	33,6%	82,9%	98,1%
5	0	90,1%	46,5%	8,2%	0,8%
	1	9,1%	32,4%	26,6%	9,6%
	2	0,9%	21,0%	65,3%	89,5%
6	0	71,6%	38,2%	9,8%	0,6%
	1	27,2%	49,3%	39,1%	7,4%
	2	1,3%	12,4%	51,1%	92,0%
7	0	90,9%	72,6%	41,2%	9,6%
	1	8,6%	19,6%	24,5%	16,3%
	2	0,4%	7,8%	34,4%	74,1%
8	0	82,3%	38,4%	15,3%	2,8%
	1	17,7%	61,6%	84,7%	97,2%
9	0	73,3%	32,3%	10,0%	2,2%
	1	26,7%	67,7%	90,0%	97,8%
10	0	91,4%	47,7%	8,7%	1,4%
	1	8,6%	52,3%	91,3%	98,6%

Номер задания / критерия оценивания в КИМ	Количество полученных первичных баллов	Процент участников экзамена в Краснодарском крае, получивших соответствующий первичный балл за выполнения задания в группах участников экзамена с разными уровнями подготовки			
		в группе не преодолевших минимальный балл, %	в группе от минимального до 60 т.б., %	в группе от 61 до 80 т.б., %	в группе от 81 до 100 т.б., %
11	0	73,7%	41,7%	21,6%	6,6%
	1	26,3%	58,3%	78,4%	93,4%
12	0	60,8%	36,4%	16,3%	4,1%
	1	37,9%	55,8%	63,1%	45,2%
	2	1,3%	7,9%	20,6%	50,7%
2 часть					
13	0	97,0%	66,5%	23,4%	8,5%
	1	2,6%	15,0%	15,4%	5,8%
	2	0,4%	18,5%	61,2%	85,7%
14	0	25,9%	3,5%	0,2%	0,3%
	1	19,0%	9,5%	4,9%	1,9%
	2	55,2%	87,1%	94,9%	97,8%
15	0	86,6%	41,9%	11,3%	1,7%
	1	5,2%	3,7%	0,6%	0,3%
	2	8,2%	54,4%	88,2%	98,1%
16	0	82,3%	55,2%	45,6%	20,1%
	1	16,4%	37,0%	32,9%	23,7%
	2	1,3%	7,9%	21,5%	56,2%
17	0	56,9%	9,2%	0,6%	0,0%
	1	35,3%	34,4%	10,4%	1,7%
	2	7,3%	36,8%	29,7%	16,3%
	3	0,4%	19,7%	59,3%	82,1%

Номер задания / критерия оценивания в КИМ	Количество полученных первичных баллов	Процент участников экзамена в Краснодарском крае, получивших соответствующий первичный балл за выполнения задания в группах участников экзамена с разными уровнями подготовки			
		в группе не преодолевших минимальный балл, %	в группе от минимального до 60 т.б., %	в группе от 61 до 80 т.б., %	в группе от 81 до 100 т.б., %
18	0	94,8%	64,1%	13,6%	0,6%
	1	4,7%	27,7%	38,1%	8,5%
	2	0,4%	8,0%	40,5%	45,7%
	3	0,0%	0,2%	7,8%	45,2%
19	0	92,7%	71,2%	37,3%	12,4%
	1	6,9%	17,7%	31,1%	19,0%
	2	0,4%	11,0%	31,6%	68,6%
20	0	99,6%	92,3%	47,1%	5,8%
	1	0,4%	5,6%	29,1%	12,9%
	2	0,0%	1,9%	19,8%	41,9%
	3	0,0%	0,1%	3,9%	39,4%
21	0	99,6%	82,6%	38,9%	11,3%
	1	0,4%	14,4%	30,6%	10,7%
	2	0,0%	2,9%	28,8%	52,3%
	3	0,0%	0,1%	1,7%	25,6%

В Таблице 2-14 маркерами соответствующего цвета выделены ячейки с наибольшим / наибольшими процентами.

3.1.1.2. Выявление сложных для участников ЕГЭ заданий

Выявляя сложные для участников ЕГЭ задания необходимо обратить внимание на линии заданий с наименьшими процентами выполнения: из числа заданий базового уровня (с процентом выполнения ниже 50) следует выделить таких два (7 и 12). Что касается

заданий повышенного и высокого уровня сложности, то процент их выполнения в срезе среднекраевого не ниже 15, что не позволяет в этом сегменте выделить задания, попадающие под критерии «сложного».

Задания базового уровня (с процентом выполнения ниже 50):

Задание 1 (История России с древнейших времён до начала XXI в. / Знание дат (задание на установление соответствия)); актуально только для группы «не преодолевших минимальный балл».

Задание 2 (С древнейших времён до начала XXI в. (история России, история зарубежных стран) / Систематизация исторической информации (умение определять последовательность событий)); сложным оказалось для групп «не преодолевших минимальный балл» и «от минимального до 60 баллов».

Задание 3 (История России с древнейших времён до начала XXI в. / Знание основных фактов, процессов, явлений (задание на установление соответствия)); актуально только для группы «не преодолевших минимальный балл».

Задание 5 (История России с древнейших времён до начала XXI в. / Знание исторических деятелей (задание на установление соответствия)); сложным оказалось для групп «не преодолевших минимальный балл» и «от минимального до 60 баллов».

Задание 7 (История России с древнейших времён до начала XXI в. / Знание основных фактов, процессов, явлений истории культуры России (задание на установление соответствия)); представило сложность для трех групп: «не преодолевших минимальный балл», «от минимального до 60 баллов», «от 61 до 80 баллов».

Задание 8 (Великая Отечественная война / Работа с изображениями); актуально только для группы «не преодолевших минимальный балл».

Задание 9 (Один из периодов, изучаемых в курсе истории России (с древнейших времён до начала XXI в.) / Работа с исторической картой (схемой)); актуально только для группы «не преодолевших минимальный балл».

Задание 10 (Один из периодов, изучаемых в курсе истории России (с древнейших времён до начала XXI в.) / Работа с исторической картой (схемой)); актуально только для группы «не преодолевших минимальный балл».

Задание 12 (Один из периодов, изучаемых в курсе истории России (с древнейших времён до начала XXI в.) / Работа с исторической картой (схемой) (множественный выбор); сложным оказалось для групп «не преодолевших минимальный балл» и «от минимального до 60 баллов».

Задания повышенного и высокого уровня (с процентом выполнения ниже 15)

Задание 13 (История России с древнейших времён до начала XXI в. / Работа с письменным историческим источником (атрибуция исторического источника)); актуально только для группы «не преодолевших минимальный балл».

Задание 15 (История России с древнейших времён до начала XXI в. / Работа с изображениями); актуально только для группы «не преодолевших минимальный балл».

Задание 16 (История России с древнейших времён до начала XXI в. / Работа с изображениями); актуально только для группы «не преодолевших минимальный балл».

Задание 18 (История России с древнейших времён до начала XXI в. / Установление причинно-следственных связей); сложным оказалось для групп «не преодолевших минимальный балл» и «от минимального до 60 баллов».

Задание 19 (История России с древнейших времён до начала XXI в. / Знание исторических понятий, умение их использовать); актуально только для группы «не преодолевших минимальный балл».

Задание 20 (История России с древнейших времён до начала XXI в. / Сравнение исторических событий, процессов, явлений); сложным оказалось для групп «не преодолевших минимальный балл» и «от минимального до 60 баллов».

Задание 21 (С древнейших времён до начала XXI в. (включена всеобщая история) / Умение аргументировать данную в задании точку зрения); сложным оказалось для групп «не преодолевших минимальный балл» и «от минимального до 60 баллов».

3.1.1.3. Прочие результаты статистического анализа

Прочие результаты статистического анализа позволяют расставить ряд акцентов. Заметим, что единственное задание, выполненное в среднем на высоком уровне, это задание 14, в котором минимизирован предметный компонент и упор сделан на проверку метапредметных результатов. Средний процент выполнения первой части составил 60%, а второй части 45%, что видится вполне предсказуемым, учитывая уровни сложности заданий в этих блоках. Для содержательного анализа целесообразно выбрать следующие задания:

Задания 2 и 5 (не смотря на то, что формально они имеют маркер «усвоено на достаточном уровне», их среднестатистический процент выполнения находится в нижней границе, а также это актуально для двух групп участников ЕГЭ).

Задание 7 (в этом году процент выполнения в среднем по краю фиксируется наиболее низкий из всех заданий базового уровня сложности).

Задание 12 (имеет маркер «усвоено на низком уровне», для группы наиболее подготовленных участников оказалось самым сложным из всех заданий блока базового уровня).

Задания 13, 16, 18, 19 (не смотря на то, что статистически актуальны только для одной группы, в среднем по краю имеют процент выполнения, который указывает на низкий уровень усвоения материала).

Задания 20 и 21 (наиболее сложные задания с маркером «крайне низкий уровень усвоения»).

3.1.2. Содержательный анализ выполнения заданий КИМ

Содержательный анализ выполнения заданий КИМ проведен с учетом полученных результатов статистического анализа всего массива результатов основного дня основного периода экзамена по истории вне зависимости от выполненного участником экзамена варианта КИМ. Для содержательного анализа был использован открытый вариант КИМ ЕГЭ по истории 2025 года.

Данные сводной таблицы результатов выполнения экзаменационных заданий позволяют указать на тот факт, что усвоенные элементы содержания, освоенные умения, навыки, виды деятельности на достаточном и более высоком уровне преимущественно представлены результатами первой части, а наиболее сложные для участников ЕГЭ задания представлены во второй части. Это видится вполне соответствующим структурной специфике экзаменационной работы, включающей в первую часть преимущественно задания базового уровня сложности, а во вторую повышенного и высокого.

Задание 2 относится к базовому уровню сложности, охватывает не только весь период отечественной истории, но и историю зарубежных стран, и нацелено на проверку знаний значимых исторических событий, предполагает проверку навыков систематизации исторической информации (умение определять последовательность событий).

2 Расположите в хронологической последовательности исторические события. Запишите цифры, которыми обозначены исторические события, в правильной последовательности в таблицу.

- 1) битва на реке Сити
- 2) избрание на царство Михаила Романова
- 3) переход армии С. Боливара через Анды

Ответ:

--	--	--

В среднем по краю с заданием 2 справились 53% выпускников, что, в общем, позволяет его считать элементом содержания, усвоенным на достаточном уровне, однако рассматриваемое задание открытого варианта выполнили только 44%. Процент выполнения по группам сдававших ЕГЭ:

- крайне низкий процент в группе «не преодолевших минимальный балл» – 14%;
- низкий результат в группе «от минимального до 60 баллов» (43%);

- группа «от 61 до 80 баллов» показала достаточный результат (67%);
- в группе «свыше 80 баллов» 85%, что можно обозначить как хороший уровень.

Это задание для первых двух групп не оказалось в числе наиболее сложных заданий первой части, чего нельзя отметить для групп с более высокой подготовкой, у которых оно располагается в тройке заданий первой части с наименьшим процентом выполнения (в группе «от 61 до 80 баллов» допустили ошибку 33%, в группе «свыше 80 баллов» 15%). Наглядный разрыв в результатах между группами: 14% – 43% – 67% – 85% с очевидностью дифференцирует степень подготовленности выпускников к экзамену.

Не предполагается, что задания базового уровня сложности могут быть в значительной степени проблемными в выполнении для выпускников, так как все указанные события и факты являются значимыми в российской и ключевыми в мировой истории, подробно представлены в учебниках по истории федерального перечня. Однако данное задание смогли выполнить верно только 44% выпускников; еще 41% допустили ошибку следующего характера: хронологически позицию 3 (переход армии С. Боливара через Анды) расположили раньше позиции 2 (избрание на царство Михаила Романова). Интересно также, что 11% выполнявших данное задание дали ответ, который предполагает, что битва на реке Сити (позиция 1) произошла после воцарения Михаила Романова. Единичным случаем, на который однако стоит обратить внимание, является указание в ответе 4-х цифр вместо 3-х возможных, что говорит о недостаточной внимательности выпускника при заполнении бланка. Анализируя ответы, акцентируем внимание на следующем:

- самым сложным для определения хронологической позиции стало событие из курса всеобщей истории: позиция 3 (переход армии С. Боливара через Анды), что однозначно свидетельствует о незнании этого факта;
- значительное число выпускников недостаточно знакомы даже со значимыми событиями российской истории (битва на реке Сити), такие ошибки встречаются в 11% ответов.

В качестве основной причины типичных ошибок стоит указать на недостаточную проработанность событий курса всеобщей истории, что может решаться, прежде всего, за счет систематического закрепления пройденного материала, составления сводных хронологических таблиц по истории России и зарубежных стран, работа с такими таблицами, представленными к текстам параграфов в учебниках новой линии.

Задание 5 также имеет базовый уровень сложности, охватывает весь период отечественной истории, однако нацелено на проверку знаний об исторических деятелях, предполагает установление соответствия между представленными деятелями и событиями. В среднем по краю с 5 заданием справилось 54% выпускников, т.е. данный элемент освоен на достаточном уровне, однако для значительного числа участников ЕГЭ это задание вошло в число наиболее сложных в первой части, данное задание детально разбирали в аналитическом отчете прошлого года. Средний процент выполнения по группам сдававших ЕГЭ следующий:

- крайне низкий процент в группе «не преодолевших минимальный балл» (5%)

- низкий уровень выполнения в группе «от минимального до 60 баллов» (37%);
- группа «от 61 до 80 баллов» показала хороший уровень (79%);
- в группе «свыше 80 баллов» – 94%, что можно обозначить как высокий уровень.

5

Установите соответствие между событиями (явлениями, процессами) и участниками этих событий (явлений, процессов): к каждой позиции первого столбца подберите соответствующую позицию из второго столбца.

СОБЫТИЯ (ЯВЛЕНИЯ, ПРОЦЕССЫ)	УЧАСТНИКИ
А) сражение за Малоярославец	1) Н.Н. Раевский
Б) Ледовое побоище	2) князь Андрей Боголюбский
В) Карпатский партизанский рейд	3) А.Н. Жихарев
Г) Специальная военная операция (СВО)	4) князь Александр Невский
	5) С.А. Ковпак
	6) Г.В. Плеханов

Запишите в таблицу выбранные цифры под соответствующими буквами.

Ответ:	А	Б	В	Г

Также как и в задании 2 результаты демонстрируют весомый разрыв в процентах выполнения разными группами, отражают степень подготовленности выпускников к экзамену. Это задание базового уровня сложности, которое оказалось довольно проблемным для значительного числа выпускников. Представленные исторические деятели довольно известны, в учебниках им уделяется значительное внимание, в том числе в контексте рассматриваемых событий, тем не менее, средний процент выполнения задания открытого варианта составил только 41%, 26% выполнявших это вариант не дали никакого ответа, а максимально верный ответ дали лишь 29%. Анализ ответов позволяет выделить ряд нюансов:

- наиболее легкой оказалась позиция Ледовое побоище (Б): все выпускники в полной мере соотнесли событие с деятельностью князя Александра Невского (4);

– самыми сложными для соотнесения событиями стали сражение за Малоярославец (позиция А; ошибочных ответов 42%) и Карпатский партизанский рейд (позиция В; ошибочных ответов 27%): в позиции А наиболее часто встречается ошибочный ответ князь Андрей Боголюбский (2), а в позиции В – Н.Н. Раевский (1);

– очевидную сложность вызвало значимое событие Отечественной войны 1812 года – битва под Малоярославцем, в котором участвовал корпус под руководством генерала Н. Раевского; в конкретном случае несомненна недостаточность знаний по этой теме;

– исторический деятель, который довольно часто встречается в ответах (18% ответов связаны с ним) – Г.В. Плеханов (6), при том, что ни одно из представленных событий с ним не связано.

Все эти нюансы позволяют утверждать, что очевидной причиной типичных ошибок является недостаточная проработанность перечня важнейших исторических деятелей. Устранить данную проблему возможно в контексте организации регулярного повторения персоналий на уроках в рамках закрепления пройденного материала, качественной проработкой материалов учебника по блоку ключевых исторических деятелей, списков персоналий из Историко-культурного стандарта.

Задание 7 связано с блоком истории культуры, который на протяжении многих лет, учитывая результаты выполнения, относится к сложным темам, несмотря на то, что имеет маркер «базовый». Хронологически охватывается весь период истории России с древнейших времён до начала XXI в.; знание основных фактов, процессов, явлений истории культуры проверяется заданием на установление соответствия.

В этом году в среднем по краю с 7 заданием справилось 33% выпускников, что позволяет его считать элементом содержания, усвоенным на низком уровне. На него необходимо обратить внимание также, учитывая процент выполнения задания открытого варианта (29%). В среднем проценты выполнения по краю:

– крайне низкий уровень усвоения фиксируется в группах «не преодолевших минимальный балл» (5%) и «от минимального до 60 баллов» (18%); подавляющее большинство участников в этих группах за задание получили 0 баллов;

– группа «от 61 до 80 баллов» показала результат 47%, что является низким уровнем;

– хороший уровень в группе «свыше 80 баллов» (82%), однако 10% из этой группы с заданием вообще не справились.

В этом году тема истории культуры оказалась в числе наиболее сложных для всех групп.

Анализируя 7 задание открытого варианта, как и в прошлом году, мы вновь сталкиваемся с блоком персоналий (все характеристики из шести предполагают владение информацией о конкретных деятелях). Сложный аспект задания – всех представленных авторов нельзя отнести к числу широко известных, популярных; в рамках межпредметных связей на них не выстраиваются акценты. Что задание несколько облегчает – деятели относятся к разным культурно-историческим периодам, отделенным значительным промежутком времени,

что формирует их своеобразные специфические черты, легко связываемые с эпохой, а следовательно и с характеристиками. Все представленные деятели культуры рассматриваются в основных линиях учебников ФПУ.

7

Установите соответствие между деятелями науки и культуры и их краткими характеристиками: к каждой позиции первого столбца подберите соответствующую позицию из второго столбца.

ДЕЯТЕЛИ
НАУКИ И КУЛЬТУРЫ

- А) Ф.С. Конь
- Б) А.П. Сумароков
- В) Л.Д. Ландау
- Г) Епифаний Премудрый

ХАРАКТЕРИСТИКИ

- 1) зодчий, строитель стен Белого города в Москве, Смоленского кремля
- 2) поэт, драматург, «отец русской драмы»
- 3) учёный, лауреат Нобелевской премии по физике
- 4) иконописец, участвовавший в создании фресок Ферапонтова Белозерского монастыря
- 5) составитель «Жития преподобного Сергия Радонежского»
- 6) скульптор, автор памятника «Медный всадник»

Запишите в таблицу выбранные цифры под соответствующими буквами.

Ответ:

А	Б	В	Г

Анализируя ответы, можно сделать ряд выводов, выделить типичные ошибки:

- полностью верный ответ дали только 21% выполнявших этот вариант, а 50% вообще ответ в бланк не внесли;
- наименьшее число ошибок в позиции В (Л.Д. Ландау); ошибки в ответах незначительны и представлены цифрой 6 (скульптор, автор памятника «Медный всадник»; 6% ответов) и цифрой 1 (зодчий, строитель стен Белого города в Москве, Смоленского кремля; 2%

ответов); очевидно, что в этих случаях выпускники опирались не на знания об историческом деятеле, а на поверхностное контекстное восприятие фамилий и характеристик;

- наибольшую сложность вызвала позиция Б (А.П. Сумароков; ошибок 17%), среди ответов к которой встречаются цифры почти всех характеристик (кроме 5 / составитель «Жития преподобного Сергия Радонежского»), что показывает незнание этого деятеля;

- то, что задание по культуре решается часто контекстно, с опорой на общее восприятие культурно-исторических признаков, можно наблюдать на примере двух позиций: позиция А (Ф.С. Конь) содержит ответ или 1 (зодчий, строитель стен Белого города в Москве, Смоленского кремля) или 6 (скульптор, автор памятника «Медный всадник») / на позицию 4 (Епифаний Премудрый) выпускники дают ответ либо 5 (составитель «Жития преподобного Сергия Радонежского»), либо 4 (иконописец, участвовавший в создании фресок Ферапонтова Белозерского монастыря). Впрочем, это также говорит, что в процессе изучения истории обучающиеся получили навыки, позволяющие выделять существенные признаки культурных периодов, исторических эпох.

Ранее уже указывалось, что значимое влияние на результат выполнения таких заданий оказывают межпредметные связи: на уроках русского языка, литературы рассматривают не только поэзию и прозу, но и работают с описанием картин известных художников, на уроках искусства (МХК) изучается широкий спектр произведений художественной культуры. Немаловажна степень популярности произведения искусства в дискурсе современной массовой культуры, ее «медийность». Отметим, что для успешного решения таких заданий необходимы базовые знания в области не только истории, но и других наук, а потому основной причиной слабой подготовленности чаще можно назвать недостаточную организацию межпредметных связей, что должно решаться на уровне ОО организацией взаимодействия с другими дисциплинами. Педагогам стоит рекомендовать при подготовке занятий по истории культуры акцентировать внимание на категории персоналий, использовать цифровые образовательные ресурсы, работать с иллюстрациями учебника.

Задание 12 имеет базовый уровень сложности, хронологически охватывают один из периодов, изучаемых в курсе истории России (с древнейших времён до начала XXI в.), основано на работе с исторической картой (схемой), предполагает множественный выбор. В среднем с этим заданием по краю справилось только 44% (низкий уровень); однако процент выполнения в открытом варианте несколько выше (51%). Важно, что даже в группе наиболее подготовленных участников ЕГЭ максимальный балл смогли получить только 50%. Также стоит отметить следующее:

- в группе «не преодолевшие минимальный балл» выполнение 20% (крайне низкий уровень подготовки);
- на низком уровне подготовки результат группы, получивших от минимального до 60 баллов (36%);
- в группе «от 61 до 80 баллов» – 52% выполнения, что можно отметить как достаточный уровень;
- группа «свыше 80 баллов» показала хороший результат – 73%;

– все группы показали умения выполнять задания такого типа, хотя и на разном уровне, однако высокого результата не показала даже группа наиболее подготовленных выпускников.



12

Какие суждения, относящиеся к схеме, являются верными? Запишите цифры, под которыми они указаны.

- 1) Цифрой «2» на схеме обозначены события, произошедшие в 1938 г.
- 2) Фашистские государства-агрессоры имели выход к Балтийскому и Средиземному морям.
- 3) Современником отражённых на схеме событий был Н.И. Бухарин.
- 4) В результате отражённых на схеме событий была частично оккупирована территория Франции.
- 5) Цифрой «3» на схеме обозначен Вильнюс.
- 6) В период событий, обозначенных на схеме стрелками, в СССР реализовывался третий пятилетний план развития народного хозяйства.

Ответ: _____.

В задании 12 из представленных шести суждений два, три или четыре могут быть верными; цифры, под которыми они указаны, необходимо записать. Содержательно тезисы весьма разнообразны: проверяют знания фактов о Второй мировой войне (1, 2, 4), об исторических деятелях (3), истории советского времени (6), историческую географию (2, 5), навыки работы с картой / схемой (1, 2, 4, 5). Максимально правильный ответ дали только 21% выпускников; 20% выпускников вообще не дали ответа. Типичные ошибки:

– большинство ответов (51%) содержат позицию 5 (цифрой «3» на схеме обозначен Вильнюс), что свидетельствует о недостаточности знаний в области географии (под цифрой «3» на карте расположен город Рига, который связан с важными событиями отечественной истории), недостаточной работе с историческими картами, схемами;

– чуть более 10% ответов содержат цифру 3 (современником отражённых на схеме событий был Н.И. Бухарин); карта посвящена событиям 1939 года, а Н. Бухарин был казнен в 1938 году – это свидетельствует о незнании значимых исторических процессов, известных исторических деятелей;

– верное суждение 2 (фашистские государства-агрессоры имели выход к Балтийскому и Средиземному морям), встречается в большинстве ответов, однако около 5% эту цифру не указали, что свидетельствует о неумении читать историческую карту (схему).

Причинами, по которым экзаменуемыми были представлены ошибочные ответы (как и невыполнение заданий), наряду с невнимательностью, очевидно, являются такие как недостаточная, несистематическая работа с историческими картами (схемами), что

может быть устранено активизацией работы с атласами и контурными картами, включением заданий такого типа в материалы внутришкольного контроля, организацией систематического повторения основных дат и исторических деятелей.

Во второй части наименьшую сложность вызвали задания 14, 15 и 17 (высокий и достаточный уровни усвоения), а наибольшую – задания 13, 16, 18, 19 (низкий уровень) и 20, 21 (крайне низкий уровень).

На работу с историческим текстом нацелено **13 задание**, в котором необходимо дать атрибуцию исторического источника (характеристику авторства, времени, обстоятельств и целей создания), что требует качественных предметных знаний, таким образом, усложняет процесс его решения. В среднем по краю процент выполнения составил 44% (низкий уровень). По группам выпускников различного уровня подготовки показаны следующие результаты:

- группа «не преодолевшие минимальный балл» на крайне низком уровне (2%);
- также на крайне низком уровне находится результат группы, получивших от минимального до 60 баллов – 26% выполнения;
- группа «от 61 до 80 баллов» показала результат в 69%, что является достаточным;
- хороший уровень в группе «свыше 80 баллов» – 89%.

Для анализа знакомимся с частью текста открытого варианта КИМ и содержанием задания.

в свою землю. И так ответили они послам царя монгольского _____: "Когда нас всех не будет в живых, то всё это ваше будет".

К великому князю Юрию Всеволодовичу во Владимир послали рязанские князья своих послов, прося помощи или чтобы сам пришёл вместе постоять за землю Русскую. Но великий князь Юрий не внял мольбе рязанских князей, сам не пошёл и не прислал помощь, поскольку хотел он сам по себе биться с монголами. Но гневу Божьему уже невозможно было противиться... Господь сначала отнял у нас силы, а за наши грехи послал на нас грозу, и страх, и трепет, и недомыслие.

Монголы начали завоёвывать землю Рязанскую, и осадили Рязань, и огородили её острогом месяца декабря в шестнадцатый день. Князь же Юрий Рязанский заперся в городе с жителями, а князь Роман отступил к Коломне со своими людьми. И взяли враги приступом город двадцать первого декабря, убили князя Юрия Ингваревича и его княгиню, а людей умертвили. И, перебив людей, а иных забрав в плен, враги зажгли город...»

Представленный текст не относится к категории сложных, он без затруднений идентифицируется по ряду характерных текстовых маркеров («монголы... осадили Рязань», «взяли враги приступом город 21 декабря», «великий князь Юрий Всеволодович» и пр.).

13 Назовите монгольского «царя», имя которого дважды пропущено в тексте. Укажите с точностью до десятилетия время, когда произошли события, описанные в тексте. Укажите битву, в которой погиб упомянутый в тексте князь Юрий Всеволодович.

Содержание 13 задания также видится довольно простым: вопрос касается фундаментальных исторических событий (начало монгольского нашествия на Русь, битва на реке Сити) и особо значимых, ключевых исторических деятелей (хан Батый), однако выпускниками допускался ряд типичных ошибок. Значительное число работ выпускников не содержало ответа или приводимые данные с очевидностью указывали на незнание данного материала (к примеру, ответы, которые связывали текст с периодом Куликовской битвы). Стоит предполагать, что этот сегмент работ относится к группам «не преодолевших минимальный балл» (97% получили 0 баллов) и «от минимального до 60 баллов» (66% получили 0 баллов). В прочих работах стоит сделать акцент на невнимательности выпускников, недостаточности работы с содержанием вопроса.

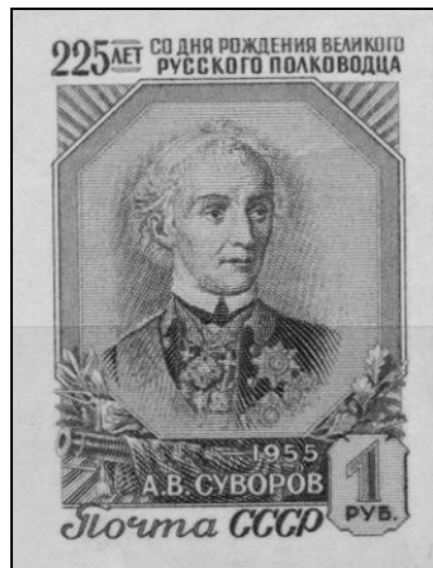
Стоит напомнить, что критерии оценивания позволяли выставить один балл из двух только при условии двух верных позиций из трех, таким образом, любая ошибка значимо влияла на результат выполнения. В качестве ответа на первый вопрос выпускники часто указывали Чингисхана (который в период похода на Русь уже был мертв) вместо Батыя; помимо того из контекста источника понятно, что этот «монгольский царь» руководил походом. Ошибки встречались в написании десятилетия (например, «*третье десятилетие 13 века*», вместо правильного четвертого десятилетия). Правильный ответ на третий вопрос задания (битва на реке Сити), встречался крайне редко, что свидетельствует о слабости знаний по этой теме.

В целом, указанные типичные затруднения свидетельствуют о недостаточной сформированности навыков работы с текстовыми источниками и требуют в ряде случаев пересмотра структуры урока, включение работ такого типа в блок закрепления пройденного, разработку и подбор соответствующего дидактического и диагностического материала. Обращаем внимание, что в большинстве УМК (и прежде всего в единых учебниках по истории) имеются текстовые источники, упрощающие работу педагога в этом направлении.

Задания 15 и 16 стоит рассматривать комплексно: они имеют сходный маркер уровня – «повышенный», базируются на работе с иллюстративным материалом и контекстно объединены. Также имеются принципиальные различия: 15 задание связано с наиболее

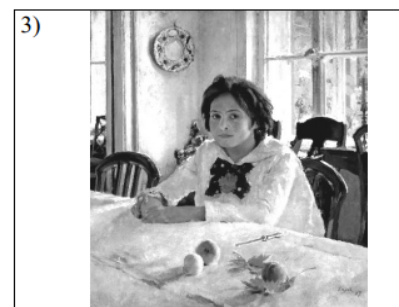
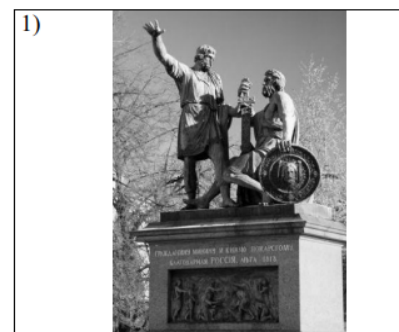
значимыми историческими событиями и нацелено на анализ изображения, а 16 задание связано с историей культуры и направлено на проверку знаний в этой области. Это определяет разницу в процентах выполнения: в среднем по краю с 15 заданием справились 68% (достаточный уровень), а с 16 заданием 33% (на низком уровне).

Рассмотрите изображение и выполните задания 15, 16.



- 15 Укажите название высшего совещательного государственного учреждения Российской империи, упразднённого в год рождения исторического деятеля, изображённого на марке. Используя изображение, приведите одно любое обоснование Вашего ответа.

- 16 Какой из представленных ниже памятников культуры был создан современником события, юбилею которого посвящена марка? В ответе запишите цифру, которой обозначен этот памятник культуры. Укажите его автора.



Интерес представляет процент выполнения задания 16 по группам сдававших ЕГЭ:

- крайне низкий результат в группе «не преодолевших минимальный балл» (9%);
- такой же, крайне низкий результат в группе «от минимального до 60 баллов» (26%);
- в группе «от 61 до 80 баллов» задание выполнено на низком уровне (38%);
- в группе «свыше 80 баллов» достаточный уровень выполнения (68%; это задание оказалось вторым по сложности после задания 21, у которого маркер сложности «высокий»).

В открытом варианте представлены четыре памятника культуры, которые для выпускников имеют разную степень узнаваемости. Базовыми в изучении истории русской культуры и довольно известными являются позиции 2 (монумент «Тысячелетие России», построенный по проекту М. Микешина в 1862 году) и позиция 3 (картина В. Серова «Девочка с персиками», написанная в 1887 году). Позиция 1 для узнаваемости довольно сложна, так как представленный памятник К. Минину и Д. Пожарскому в Нижнем Новгороде, является копией памятника, установленного на Красной площади в Москве. Верная позиция – 4 (мозаика «Полтавская баталия» М. Ломоносова, созданная им в 1760-х годах) встречается в учебных пособиях не часто (в широко ранее используемом учебнике 8 класса под редакцией А. Торкунова этой иллюстрации нет; в учебнике издательства «Дрофа» представлен другой фрагмент мозаики; есть данное изображение, с соответствующей подписью, в учебнике 8 класса линии под редакцией В. Мединского). Сама постановка вопроса в некоторой степени требовала внимания: по сути, требовалось найти работу автора, который был не только современником А. Суворова, но и жил в то время, когда Александр Васильевич родился (И. Мартос, в частности, под этот параметр не подходит, однако тоже родился в 18 веке). В совокупности данные обстоятельства, несомненно, усложняли выполнение задания.

В большинстве работ даже группы наиболее подготовленных участников ответ на вопрос по авторству встречался довольно редко. Таким образом, типичным затруднением можно назвать отсутствие необходимых знаний, и если запись верной цифры еще возможна опираясь на логику и опыт базового освоения художественной культуры, то указание автора без конкретных знаний в этой области затруднительно.

В целом, для более качественного решения таких заданий необходима организация систематического повторения истории культуры, исторических деятелей. Кроме того, экспертами неоднократно отмечалось, что блок истории культуры имеет ряд специфических особенностей, в числе которых огромный фактологический массив, представленный произведениями искусства и деятелями культуры. Этот массив без организации межпредметных связей, прежде всего с такими дисциплинами как литература, искусство / МХК (в рамках только уроков истории) невозможно не только усвоить, но и содержательно рассмотреть. Стоит также обратить внимание на эффективность работы с иллюстративным материалом, представленном в учебниках ФПУ. Для повышения образовательных результатов Институтом развития образования Краснодарского края будет реализована программа: «Особенности преподавания истории культуры в курсах отечественной и всеобщей истории: формирование межпредметных связей, практикоориентированное обучение и достижение метапредметных результатов».

На низком уровне выполнено **задание 18** (средний процент выполнения по краю 31%), которое проверяет умение устанавливать причинно-следственные связи. По группам выпускников различного уровня подготовки следующие результаты:

– группа «не преодолевшие минимальный балл» с заданием, по существу, не справилась, подавляющее большинство даже не приступали к его выполнению (2%);

- группа «получившие от минимального до 60 баллов» также показали результат на крайне низком уровне – 15%;
- на низком уровне (47%) находится результат группы «от 61 до 80 баллов»;
- хороший уровень у группы «свыше 80 баллов» (79%).

18

В январе 1695 г. Пётр I издал указ о походе на юг, а в июне российские войска осадили Азов. Укажите:

- а) причину (предпосылку) похода на юг, связанную с экономическими потребностями России;
- б) причину (предпосылку) организации похода на Азов, связанную с внешней политикой в правление Софьи Алексеевны;
- в) причину (предпосылку) неудачи Первого Азовского похода, связанную с состоянием вооружённых сил России.

Ответ оформите в следующем виде (обязательно соблюдайте порядок заполнения пунктов ответа).

- а) _____
- б) _____
- в) _____

Событие, которое представлено в задании открытого варианта – азовские походы Петра Великого – можно отнести к категории заданий, которые для причинно-следственного анализа не представляют особой сложности, так как эта тема достаточно освещается во всех учебниках, ответы на отдельные вопросы (внешняя политика, экономика, вооруженные силы) могут быть представлены не только с использованием большого числа известных фактов, но и опираясь на логику исторических, политических процессов.

Тем не менее, для 18 задания в целом можно выделить следующие типичные затруднения:

- ответы содержат фактическую ошибку (к примеру, выпускник дал ответ на вопрос А «*Иметь флот в Балтийском море*»: очевидно, что данное направление для России является северным, а не южным);
- факты, приведенные выпускником как причина или следствие, логически не связаны, либо их связь с событием (в случае, если она не очевидна) не объяснена (например, в ответе на вопрос Б «*В правление Софьи Алексеевны был заключен «Вечный мир» с Польшей*».

Это позволило лишиться своего врага и присоединить Киев» приведены факты, которые никак не объясняют причины организации похода на Азов); на необходимость конкретизирующего объяснения в таких случаях указывает ФИПИ;¹²

– в приводимые ответы выпускники часто включают различные метапредметные понятия и в ряде случаев можно наблюдать их некорректное использование, когда сам выпускник не знает содержания понятия или недостаточно понимает смысл термина. К примеру, ответ на вопрос В «*Причина неудачи Азовского похода, связанная с состоянием вооруженных сил России, заключается в небоеспособности армии*» (небоеспособность – неспособность вести бой / успешно решать боевые задачи; из самого контекста вопроса (неудачи похода) очевидно, что армия успешно поставленные задачи решить не смогла, но выпускник, вероятно, в это понятие вкладывает дополнительный смысл, не уточняя в ответе, в чем небоеспособность, с его точки зрения, заключалась). Ответ «*Неорганизованность и неструктурированность вооруженных сил России привели к неудаче похода*» следует признать ошибочным, так как данные термины предполагают, что отсутствовала какая-либо организация в российских войсках, не существовало в армии структуры, системы управления, видов / родов войск и пр.;

– вместо причин приводятся формализованные рассуждения (ответ на вопрос В «*Устаревшие гладкоствольные ружья, стоявшие на вооружении в армии в то время сильно уступали по точности ружьям с резьбой в стволе*»; в данном случае непонятно в каких армиях было какое вооружение, не ясно как это отражалось на состоянии вооруженных сил России, как связано с неудачей первого Азовского похода и прочее);

– ответы выпускников излишне кратки, представлены словосочетаниями, понимание экспертами которых затруднено недостаточностью приводимой информации (ответ на вопрос Б «*Повышение авторитета*»; ответ на вопрос В «*Ослабление войска*»; из ответов совершенно не понятно о чем конкретно идет речь);

– вместо объективных причин приводятся необоснованные субъективные позиции и мнения (ответ на вопрос А «*Петр I считал необходимым расширять сферу влияния России, также развивать торговые отношения с другими странами. Поэтому необходимы были походы для развития флота и страны*»; в данном случае указывается мнение, которое никак не объясняет причин Азовских походов, а попросту констатирует некие идеи и их гипотетический потенциал);

– выделяемая причинно-следственная связь основана на некорректном допущении (ответ на вопрос В «*Также жаркий климат и отсутствие питания и воды мешало проведению похода поэтому Российская армия потерпела неудачу*» содержит формулировку «отсутствие питания и воды мешало проведению похода», что представляет собой без необходимых пояснений совершенно некорректное суждение, так как предполагает, что армия не обеспечивалась водой, продовольствием, либо в России этого не было);

¹² Артасов И.А., Мельникова О.Н. Анализ развёрнутых ответов участников ЕГЭ по истории в контексте овладения универсальными учебными познавательными и коммуникативными действиями // Педагогические измерения. – 2024. – №2. – С. 36.

– причины / последствия заменяются спорными оценочными суждениями, которые не подтверждаются фактами (ответ на вопрос В «Вооруженные силы России на тот момент не были столь развитыми и готовыми к дальним походам»);

– перепутаны причины, последствия (ответ на вопрос А «Россия получила выход к Азовскому морю и стала развивать торговлю»).

Основными причинами типичных ошибок, помимо фактора знаний, можно назвать недостаточное понимание разницы между фактом и оценочным суждением, а также низкий уровень навыка грамотного описания причинно-следственных связей. Пути устранения выявленных проблем могут быть такие как: включение в урок блоков связанных с обсуждением причин и последствий рассматриваемых явлений в рамках дискуссий, круглых столов; использование различных дидактических и диагностических материалов в процессе закрепления пройденных тем и проведения контрольных работ; акцентирование внимания педагога на соответствующих элементах в текстах параграфов используемых учебников, их анализ.

Задание 19 относится к категории повышенного уровня сложности, проверяет знания в области исторической терминологии, умение ее использовать. Для получения максимального балла от выпускников требовалось раскрыть смысл термина и составить одно предложение, в котором бы актуализировалось рассматриваемое понятие в контексте исторического факта.

19 Используя знания по истории России, раскройте смысл понятия «страны "народной демократии"». Приведите один исторический факт, конкретизирующий данное понятие. Приведённый факт не должен содержаться в данном Вами определении понятия.

В этом году в среднем по краю с этим заданием справилось 34% экзаменуемых (низкий уровень усвоения). По группам выпускников различного уровня подготовки показаны следующие результаты:

- крайне низкий уровень усвоения фиксируется в группе «не преодолевших минимальный балл» – 4%;
- такой же крайне низкий уровень фиксируется в группе «от минимального до 60 баллов» – 20%;
- группа «от 61 до 80 баллов» показала результат 47% (низкий уровень);
- в группе «от 81 балла до 100» процент выполнения – 78%, что соответствует хорошему уровню усвоения материала.

Понятие «страны «народной демократии»» относится к области специфических терминов в исторической науке и тесно связано с конкретным периодом в истории России, всеобщей истории. Термин не относится к категории междисциплинарных, однако выпускниками, не имеющими достаточных знаний в этой области, как показала проверка работ, он воспринимался в рамках

обществоведческого понятия «демократия», что соответственно вызывало комплекс различных ошибок. Данный термин содержится в словаре нового учебника по истории России 11 класса (Страны «народной демократии» – общее название ряда государств с формой политической организации общества, сложившейся в них после Второй мировой войны в контексте народно-демократических революций) и по идее не должен был вызвать значимых затруднений. Однако, в конкретном случае задание открытого варианта оказалось сложным даже для наиболее подготовленной группы участников экзамена (62% выполнения). Подавляющее большинство выпускников, вошедшие в первые две группы получили за это задание 0 баллов, что конечно свидетельствует о недостаточной работе с терминологическим аппаратом учебника. В процессе проверки экзаменационных работ были выделены следующие типичные ошибки:

- ответ носит обобщенный характер, содержит только родовую принадлежность, что не позволяет в достаточной мере соотнести приведенное определение с конкретным понятием (к примеру, «Страны «народной демократии» – это страны, в которых установлен демократический политический режим» не может быть принят, так как под такое определение вполне подходят США, Великобритания, Франция и ряд других государств, которые не соответствуют историческому контексту применения данного понятия);

- определения понятий содержат ошибки (ответ «Страны «народной демократии» – это страны, объединившиеся в одно государство по демократическому режиму и по политическим взглядам» не может быть принят, так как условие объединения таких стран в рамках одного государства является ошибочным признаком);

- приводимые факты содержат ошибки (ответ «после развала СССР в 1991 году Россия стала страной с народной демократией» не может быть принят, факт неверный);

- приведенные факты не связаны с соответствующим понятием («В 1924 году образовался СССР с входившими в него соседствующими странами»; помимо фактической ошибки в приведенном факте не находит отражения понятие «страны «народной демократии»»);

- факты подменяются пространными, оценочными рассуждениями, лишенными конкретики («страны «народной демократии» занимали важное место в мировой политике»).

Основными причинами типичных ошибок, можно назвать не только слабую работу с терминологическим аппаратом дисциплины, но и недостаточную сформированность ряда метапредметных навыков, связанных с умением формулировать определения понятий. Решение проблемы видится в систематизации повторения пройденного материала, при этом работа с терминами на уроках должна выстраиваться в двух направлениях: как от нахождения понятия по его определению, так и от понятия к самостоятельной формулировке определения учеником. Стоит также особое внимание обратить на работу со словарями новых учебников.

Крайне низкий уровень выполнения задания 20 (средний процент выполнения по краю 18%) преимущественно обусловлен его запланированным высоким уровнем сложности. Это задание оценивает умение использовать принципы причинно-следственного,

структурно-функционального, пространственного анализа в контексте сравнения исторических событий, процессов, явлений. В срезе выполнения данного задания группами выпускников, показавших различный уровень подготовки, следует отметить:

- группа «не преодолевшие минимальный балл» на крайне низком уровне, с заданием полностью не справились (0% выполнения), большинство даже не приступало к выполнению;
- на крайне низком уровне также находится результат группы, получивших от минимального до 60 баллов – 3% выполнения;
- в группе «от 61 до 80 баллов» – 27% выполнения, что можно отметить также как крайне низкий уровень;
- группа «свыше 80 баллов» показала результат 7672 (хороший уровень).

Такое положение наглядно иллюстрирует разрыв в уровне подготовки между различными группами. Если проанализировать информацию таблицы 2-14, то можно уверенно констатировать, что задание оказалось в числе самых сложных: первые две группы имеют единичные случаи получения максимальных 3-х баллов, в группе «от 61 до 80 баллов» максимальный балл получили только 4%.

20

Запишите один любой тезис (обобщённое оценочное суждение), содержащий информацию о сходстве внутренней политики Екатерины II и Александра III по какому(-им)-либо признаку(-ам). Приведите два обоснования этого тезиса. Каждое обоснование должно содержать один или несколько исторических фактов. При обосновании тезиса избегайте рассуждений общего характера. Ответ оформите в следующем виде.

Тезис: _____

Обоснования тезиса:

1) _____

2) _____

Тема особенностей внутренней политики Екатерины II и Александра III относится к числу фундаментальных в курсе истории Отечества 8 и 9 классов и довольно детально разбирается во всех учебниках и учебных пособиях, а потому набор фактологии по этому заданию, как правило, для выпускников не представляет сложности. Обратим внимание, что согласно критериям при отсутствии тезиса или если он сформулирован неверно максимально за задание можно получить только один балл и то, при условии, что

имеется хотя бы одно полноценное обоснование, что подчеркивает значимость влияния этого элемента на уровень выполнения задания выпускниками. Типичными ошибками можно назвать:

- некорректную формулировку тезиса, который представляет не оценочное суждение, а дублирование содержания самого задания (*«сходство внутренней политики Екатерины II и Александра III заключается в их реформах»*; по существу сам тезис (вне контекста приведенных выпускником обоснований) свидетельствует, что эти правители внутренней политикой занимались / проводили реформы, и в данном случае баллы за ответ могут быть получены только если в обоснованиях будут довольно грамотно сформированы соответствующие линии сравнения, к примеру, реформы в сфере образования, военные и пр.);

- тезис не соответствует заданию (*«Сходство военной службы при Екатерине II и при Александре III»*) / этот тезис не отражает вопросы внутренней политики, касается особенностей организации вооруженных сил вне контекста политических решений; *«внутренняя политика Екатерины II была более эффективной»* / этот тезис описывает отличия, а не сходство);

- формулировка тезиса имеет неоднозначную трактовку (*«сходство внутренней политики Екатерины II и Александра III заключается в народных восстаниях»*) / если выпускник имеет в виду, сам факт того, что восстания были, то это не вопрос сходства внутренней политики, а если имеется в виду, что принимались сходные политические меры по борьбе с восстаниями, их последствиями и прочее, то такие аспекты в тезисе надо уточнять);

- обоснование содержит неточности и фактические ошибки (к примеру, *«С приходом к власти Екатерина II выпускает манифест в котором (1763) говорится о том, что она является единственной правительницей и «Матерью Российской империи»*) / фактическая ошибка – титул «Матери Отечества» Екатерина Великая получила по итогам работы Уложенной комиссии. *«Екатерина II после Французской революции 1789 – 1799 годов запрещает публикацию иностранной литературы»* / фактическая ошибка – императрица Екатерина умерла в 1796 году, а следовательно после революции никак не могла издавать какие-либо запреты);

- несоответствие обоснования тезису (к примеру, тезис: *«Как Екатерина II так и Александр III строили свою внутреннюю политику в интересах высших сословий»*) / обоснование: *«При Екатерине II открываются высшие учебные заведения, где богатые люди могли получить образование, а Александр III пришедший к власти после смерти отца в результате покушения закрыл образовательные учреждения для простых людей, в обоих случаях правители давали возможность получить образование только высшим сословиям»*; в данном случае нет прямой связи между интересом высших сословий и открытием учебных заведений Екатериной II, в которых могли получить образование даже выходцы из беднейших слоев населения; о каких образовательных учреждениях в политике императора Александра идет речь не понятно, так как приходские школы, к примеру, продолжали активно развиваться);

- обоснование не соответствует критериям задания (*«При Екатерине II военная служба была упразднена и длилась 25 лет. При Александре III военная служба длилась 6 лет»*: данное обоснование не содержит элементов, которые бы отражали политическую деятельность императора Александра, не отражают вопрос сходства).

Вероятной причиной получения выявленных типичных ошибочных ответов является недостаточное овладение метапредметными компетенциями, особенно в части познавательных УУД как умение строить рассуждение на основе сравнения предметов и явлений, выделяя при этом общие признаки, излагать полученную информацию, интерпретируя ее в контексте решаемой задачи. Эффективная работа по устранению таких пробелов может быть организована только комплексно, в системе деятельности всей образовательной организации. В рамках уроков истории этому может способствовать широкое использование дидактического материала, выстроенного на заданиях такого типа, работа с историографией.

Задание 21 предполагает проверку умений выпускника аргументировать свою точку зрения, позицию с опорой на факты. Так как оно имеет высокий уровень сложности, то прогнозируемо с ним справилось небольшое число участников ЕГЭ: в среднем по краю 20%, что является крайне низким уровнем усвоения. Это задание оказалось самым сложным для всех групп выпускников, даже из наиболее подготовленной группы участников ЕГЭ максимальные 3 балла смогли получить только 25%:

- группа «не преодолевшие минимальный балл» вообще не справилась с данным заданием (0%);
- показали результат на крайне низком уровне группа «получившие от минимального до 60 баллов» (7%);
- группа «от 61 до 80 баллов» показала низкий результат (31%);
- 64% выполнения (достаточный уровень) показала группа «свыше 80 баллов».

Ознакомимся с примером из открытого варианта.

21 Используя исторические знания, приведите аргументы в подтверждение точки зрения, что внутриполитические события в России и Германии привели в 1918 г. к серьёзным внешнеполитическим последствиям для этих стран: один аргумент для России и один для Германии. При изложении аргументов обязательно используйте исторические факты. Ответ запишите в следующем виде.

Аргумент для России: _____

Аргумент для Германии: _____

Низкий процент выполнения этого задания обусловлен несколькими причинами. Немаловажно, что задание включает компонент всеобщей истории (истории Германии в конкретном случае), что объективно увеличивает время на подготовку, требует высокого уровня мотивации. Стоит обратить также внимание на одно из значимых условий: «при изложении аргументов обязательно используйте исторические факты». Типичные ошибки, допускаемые при выполнении этого задания традиционны, к ним можно отнести:

- подмену исторических фактов субъективными мнениями, личным отношением выпускника к точке зрения, формализованными суждениями (*«Из-за неудачной для Германии Первой мировой в 1918 в результате революции страну возглавило временное правительство, что привело к ослаблению Германии на мировой арене»*); в ответе есть оценка положения Германии (ее ослабление), но отсутствует факт, который бы показал в чем это самое ослабление выразилось);

- приведенные факты не имеют логически выстроенной аргументации (*«В результате революции 1917 Россия пережила смену правительства, что понизило авторитет России на мировой арене и вынудило налаживать дипломатические связи заново»*); в данном случае нет логических связей между сменой правительства и понижением авторитета в мире, необходимостью выстраивать новые связи);

- неумение грамотно излагать идеи в форме текста (к примеру, *«Революция в Германии привела к свержению кайзера и подписанию Германией перемирия, из-за чего Германия проиграла в Первой мировой войне»*); в данном ответе не понятно, что и каким образом стало причиной проигрыша в Первой мировой: революция, отречение кайзера или подписание перемирия);

- аргументы содержат фактические ошибки, нарушения причинно-следственных связей (*«Для Германии появление фашизма в мире, затем нарастание его в Германии, привели страну к поражению в I-й мировой войне, а также, к почти полному демобилизации всех видов германских войск и выплате контрибуций множеству стран»*); данный ответ можно оставить без комментария);

- выстраивание аргументации на фактах, не относящихся к условиям (к примеру, *«После окончания Первой мировой войны Германию объявят агрессором. Она была вынуждена платить репарации»*); факт внутривойсковых событий отсутствует). Такие ошибки часто вызваны невнимательным отношением к содержанию задания.

Учитывая, что задание 21 относится к блоку высокого уровня сложности, предполагается, что для его успешного выполнения выпускникам необходима более профилированная подготовка с использованием учебных пособий для поступающих, дополнительных материалов. Решение этой проблемы видится в отработке навыков аргументации в рамках практических занятий по истории, дифференцированном подходе к составлению домашнего задания, в методически грамотной организации самоподготовки обучающихся, планирующих сдавать ЕГЭ. Учитывая оптимизацию содержания УМК по Всеобщей и Отечественной истории, планируется реализация программы обучения учителей края «Всеобщая история» (УМК Мединский В.Р., Чубарьян А.О.): содержательные особенности, методика преподавания и интеграция с курсом "История России" при переходе на новые учебники»

3.1.3. Анализ метапредметных результатов обучения, повлиявших на выполнение заданий КИМ

Из всего спектра метапредметных результатов, представленных в ФГОС СОО¹³, в кодификаторе приведен перечень проверяемых требований к метапредметным результатам освоения ООП СОО (таблица 1 кодификатора ЕГЭ по истории / ФИПИ), а также установлены связи метапредметных и предметных результатов ООП (таблица 2 кодификатора ЕГЭ по истории / ФИПИ).

Следует отметить, что регулятивные УУД в таблице 2 встречаются единожды и установлены для кода проверяемого требования 18. Данный код (18) в обобщенном плане варианта КИМ ЕГЭ (приложение к спецификации ЕГЭ по истории / ФИПИ) не встречается, однако содержание проверяемых требований по этому коду (умение отстаивать историческую правду, не допускать умаления подвига народа при защите Отечества в ходе дискуссий и других форм межличностного взаимодействия, а также при разработке и представлении учебных проектов и исследований по новейшей истории, аргументированно критиковать фальсификации отечественной истории; разоблачать фальсификации отечественной истории) может быть отнесено ко всему комплексу заданий ЕГЭ по истории, а потому при анализе метапредметных результатов ФГОС по этому направлению будет учитываться средний процент выполнения работы.

В таблицу ниже включены задания КИМ ЕГЭ, на успешность выполнения которых, в определенной степени, могла повлиять слабая сформированность метапредметных результатов. Задания распределены в соответствии с данными, представленными в обобщенном плане варианта КИМ ЕГЭ (приложение к спецификации ЕГЭ по истории / ФИПИ).

К каждой из подгрупп умений УУД приведено среднее значение процентов выполнения.

Таблица соотнесения метапредметных результатов освоения с результатами выполнения экзаменационных заданий

Код	Метапредметные результаты освоения ООП СОО	Номер задания в КИМ	Процент выполнения задания в Краснодарском крае				
			средний	в группе не преодолевших минимальный балл	в группе от минимального до 60 т.б.	в группе от 61 до 80 т.б.	в группе от 81 до 100 т.б.
1	Познавательные УУД						
1.1	Базовые логические действия						

¹³ Федеральный государственный образовательный стандарт среднего общего образования (приказ Министерства образования и науки Российской Федерации от 17.2012 № 413) с изменениями и дополнениями

Код	Метапредметные результаты освоения ООП СОО	Номер задания в КИМ	Процент выполнения задания в Краснодарском крае				
			средний	в группе не преодолевших минимальный балл	в группе от минимального до 60 т.б.	в группе от 61 до 80 т.б.	в группе от 81 до 100 т.б.
1.1.1	Устанавливать существенный признак или основания для сравнения, классификации и обобщения	1	67	12	52	93	99
		2	53	14	43	67	85
		3	70	9	58	93	99
		4	70	19	58	92	99
		5	54	5	37	79	94
		7	33	5	18	47	82
		19	34	4	20	47	78
		20	18	0	3	27	72
		среднее	49,9	8,5	36,1	68,1	88,5
1.1.2	Выявлять закономерности и противоречия в рассматриваемых явлениях	1	67	12	52	93	99
		2	53	14	43	67	85
		3	70	9	58	93	99
		4	70	19	58	92	99
		5	54	5	37	79	94
		7	33	5	18	47	82
		20	18	0	3	27	72
		среднее	52,1	9,1	38,4	71,1	90,0
1.1.3	Самостоятельно формулировать и актуализировать проблему, рассматривать её всесторонне; определять цели деятельности, задавать параметры и критерии их достижения	1	67	12	52	93	99
		2	53	14	43	67	85
		3	70	9	58	93	99
		4	70	19	58	92	99
		5	54	5	37	79	94
		7	33	5	18	47	82
		среднее	57,8	10,7	44,3	78,5	93,0

Код	Метапредметные результаты освоения ООП СОО	Номер задания в КИМ	Процент выполнения задания в Краснодарском крае				
			средний	в группе не преодолевших минимальный балл	в группе от минимального до 60 т.б.	в группе от 61 до 80 т.б.	в группе от 81 до 100 т.б.
1.1.4	Вносить коррективы в деятельность, оценивать соответствие результатов целям, оценивать риски последствий деятельности	1	67	12	52	93	99
		2	53	14	43	67	85
		3	70	9	58	93	99
		4	70	19	58	92	99
		5	54	5	37	79	94
		7	33	5	18	47	82
		среднее	57,8	10,7	44,3	78,5	93,0
1.1.5	Развивать креативное мышление при решении жизненных проблем	1	67	12	52	93	99
		2	53	14	43	67	85
		3	70	9	58	93	99
		4	70	19	58	92	99
		5	54	5	37	79	94
		7	33	5	18	47	82
		среднее	57,8	10,7	44,3	78,5	93,0
1.2	Базовые исследовательские действия						
1.2.1	Владеть навыками учебно-исследовательской и проектной деятельности, навыками разрешения проблем	6	52	15	37	71	96
		13	44	2	26	69	89
		14	92	65	92	97	99
		15	68	11	56	88	98
		16	33	9	26	38	68
		17	65	17	56	83	93
		среднее	59,0	19,8	48,8	74,3	90,5
1.2.2	Овладение видами деятельности по получению нового знания, его интерпретации, преобразованию применению в различных учебных ситуациях, в том числе при создании учебных и социальных проектов	6	52	15	37	71	96
		13	44	2	26	69	89
		14	92	65	92	97	99
		15	68	11	56	88	98
		16	33	9	26	38	68
		17	65	17	56	83	93
		среднее	59,0	19,8	48,8	74,3	90,5

Код	Метапредметные результаты освоения ООП СОО	Номер задания в КИМ	Процент выполнения задания в Краснодарском крае				
			средний	в группе не преодолевших минимальный балл	в группе от минимального до 60 т.б.	в группе от 61 до 80 т.б.	в группе от 81 до 100 т.б.
1.2.3	Формирование научного типа мышления, владение научной терминологией, ключевыми понятиями и методами	1	67	12	52	93	99
		2	53	14	43	67	85
		3	70	9	58	93	99
		4	70	19	58	92	99
		5	54	5	37	79	94
		6	52	15	37	71	96
		7	33	5	18	47	82
		8	70	18	62	85	97
		13	44	2	26	69	89
		14	92	65	92	97	99
		15	68	11	56	88	98
		16	33	9	26	38	68
		17	65	17	56	83	93
		19	34	4	20	47	78
		20	18	0	3	27	72
		среднее	54,9	13,7	42,9	71,7	89,9
1.2.4	Выявлять причинно-следственные связи и актуализировать задачу, выдвигать гипотезу её решения, находить аргументы для доказательства своих утверждений, задавать параметры и критерии решения	6	52	15	37	71	96
		13	44	2	26	69	89
		14	92	65	92	97	99
		15	68	11	56	88	98
		16	33	9	26	38	68
		17	65	17	56	83	93
		18	31	2	15	47	79
		среднее	55,0	17,3	44,0	70,4	88,9

Код	Метапредметные результаты освоения ООП СОО	Номер задания в КИМ	Процент выполнения задания в Краснодарском крае				
			средний	в группе не преодолевших минимальный балл	в группе от минимального до 60 т.б.	в группе от 61 до 80 т.б.	в группе от 81 до 100 т.б.
1.2.5	Анализировать полученные в ходе решения задачи результаты, критически оценивать их достоверность, прогнозировать изменение в новых условиях	6	52	15	37	71	96
		13	44	2	26	69	89
		14	92	65	92	97	99
		15	68	11	56	88	98
		16	33	9	26	38	68
		17	65	17	56	83	93
		среднее	55,0	17,3	44,0	70,4	88,9
1.2.6	Уметь переносить знания в познавательную и практическую области жизнедеятельности; уметь интегрировать знания из разных предметных областей; осуществлять целенаправленный поиск переноса средств и способов действия в профессиональную среду	6	52	15	37	71	96
		13	44	2	26	69	89
		14	92	65	92	97	99
		15	68	11	56	88	98
		16	33	9	26	38	68
		17	65	17	56	83	93
		среднее	55,0	17,3	44,0	70,4	88,9
1.2.7	Способность и готовность к самостоятельному поиску методов решения практических задач, применению различных методов познания; ставить и формулировать собственные задачи; ставить проблемы и задачи, допускающие альтернативные решения; выдвигать новые идеи, предлагать оригинальные подходы и решения; разрабатывать план решения проблемы с учётом анализа имеющихся ресурсов	6	52	15	37	71	96
		13	44	2	26	69	89
		14	92	65	92	97	99
		15	68	11	56	88	98
		16	33	9	26	38	68
		17	65	17	56	83	93
		среднее	55,0	17,3	44,0	70,4	88,9

Код	Метапредметные результаты освоения ООП СОО	Номер задания в КИМ	Процент выполнения задания в Краснодарском крае				
			средний	в группе не преодолевших минимальный балл	в группе от минимального до 60 т.б.	в группе от 61 до 80 т.б.	в группе от 81 до 100 т.б.
1.3	Работа с информацией						
1.3.1	Владеть навыками получения информации из источников разных типов, самостоятельно осуществлять поиск, анализ, систематизацию и интерпретацию информации различных видов и форм представления	1	67	12	52	93	99
		2	53	14	43	67	85
		3	70	9	58	93	99
		4	70	19	58	92	99
		5	54	5	37	79	94
		6	52	15	37	71	96
		7	33	5	18	47	82
		8	70	18	62	85	97
		9	75	27	68	90	98
		10	66	9	52	91	99
		11	66	26	58	78	93
		12	44	20	36	52	73
		13	44	2	26	69	89
		14	92	65	92	97	99
		15	68	11	56	88	98
		16	33	9	26	38	68
		17	65	17	56	83	93
		20	18	0	3	27	72
		21	20	0	7	31	64
		среднее	55,8	14,9	44,5	72,2	89,3

Код	Метапредметные результаты освоения ООП СОО	Номер задания в КИМ	Процент выполнения задания в Краснодарском крае				
			средний	в группе не преодолевших минимальный балл	в группе от минимального до 60 т.б.	в группе от 61 до 80 т.б.	в группе от 81 до 100 т.б.
1.3.2	Создавать тексты в различных форматах с учётом назначения информации и целевой аудитории, выбирая оптимальную форму представления и визуализации	1	67	12	52	93	99
		2	53	14	43	67	85
		3	70	9	58	93	99
		4	70	19	58	92	99
		5	54	5	37	79	94
		6	52	15	37	71	96
		7	33	5	18	47	82
		8	70	18	62	85	97
		9	75	27	68	90	98
		10	66	9	52	91	99
		11	66	26	58	78	93
		12	44	20	36	52	73
		13	44	2	26	69	89
		14	92	65	92	97	99
		15	68	11	56	88	98
		16	33	9	26	38	68
		17	65	17	56	83	93
		19	34	4	20	47	78
		21	20	0	7	31	64
		среднее	56,6	15,1	45,4	73,2	89,6

Код	Метапредметные результаты освоения ООП СОО	Номер задания в КИМ	Процент выполнения задания в Краснодарском крае				
			средний	в группе не преодолевших минимальный балл	в группе от минимального до 60 т.б.	в группе от 61 до 80 т.б.	в группе от 81 до 100 т.б.
1.3.3	Оценивать достоверность, легитимность информации, её соответствие правовым и морально-этическим нормам	1	67	12	52	93	99
		2	53	14	43	67	85
		4	70	19	58	92	99
		6	52	15	37	71	96
		8	70	18	62	85	97
		9	75	27	68	90	98
		10	66	9	52	91	99
		11	66	26	58	78	93
		12	44	20	36	52	73
		13	44	2	26	69	89
		14	92	65	92	97	99
		15	68	11	56	88	98
		16	33	9	26	38	68
		17	65	17	56	83	93
		среднее	61,8	18,9	51,6	78,1	91,9
1.3.4	Использовать средства информационных и коммуникационных технологий в решении когнитивных, коммуникативных и организационных задач с соблюдением требований эргономики, техники безопасности, гигиены, ресурсосбережения, правовых и этических норм, норм информационной безопасности	1	67	12	52	93	99
		2	53	14	43	67	85
		4	70	19	58	92	99
		6	52	15	37	71	96
		8	70	18	62	85	97
		9	75	27	68	90	98
		10	66	9	52	91	99
		11	66	26	58	78	93
		12	44	20	36	52	73
		13	44	2	26	69	89
		14	92	65	92	97	99
		15	68	11	56	88	98
		16	33	9	26	38	68
		17	65	17	56	83	93
		среднее	61,8	18,9	51,6	78,1	91,9

Код	Метапредметные результаты освоения ООП СОО	Номер задания в КИМ	Процент выполнения задания в Краснодарском крае				
			средний	в группе не преодолевших минимальный балл	в группе от минимального до 60 т.б.	в группе от 61 до 80 т.б.	в группе от 81 до 100 т.б.
1.3.5	Владеть навыками распознавания и защиты информации, информационной безопасности личности	1	67	12	52	93	99
		2	53	14	43	67	85
		4	70	19	58	92	99
		6	52	15	37	71	96
		8	70	18	62	85	97
		9	75	27	68	90	98
		10	66	9	52	91	99
		11	66	26	58	78	93
		12	44	20	36	52	73
		13	44	2	26	69	89
		14	92	65	92	97	99
		15	68	11	56	88	98
		16	33	9	26	38	68
		17	65	17	56	83	93
		среднее	61,8	18,9	51,6	78,1	91,9
2	Коммуникативные УУД						
2.1	Общение						
2.1.1	Осуществлять коммуникации во всех сферах жизни; владеть различными способами общения и взаимодействия	3	70	9	58	93	99
		5	54	5	37	79	94
		6	52	15	37	71	96
		13	44	2	26	69	89
		14	92	65	92	97	99
		15	68	11	56	88	98
		16	33	9	26	38	68
		17	65	17	56	83	93
		19	34	4	20	47	78
		21	20	0	7	31	64
		среднее	54,7	14,2	43,0	71,6	88,8

Код	Метапредметные результаты освоения ООП СОО	Номер задания в КИМ	Процент выполнения задания в Краснодарском крае				
			средний	в группе не преодолевших минимальный балл	в группе от минимального до 60 т.б.	в группе от 61 до 80 т.б.	в группе от 81 до 100 т.б.
2.1.2	Развёрнуто и логично излагать свою точку зрения с использованием языковых средств	3	70	9	58	93	99
		4	70	19	58	92	99
		5	54	5	37	79	94
		6	52	15	37	71	96
		13	44	2	26	69	89
		14	92	65	92	97	99
		15	68	11	56	88	98
		16	33	9	26	38	68
		17	65	17	56	83	93
		19	34	4	20	47	78
		21	20	0	7	31	64
		среднее	54,7	14,2	43,0	71,6	88,8
2.1.3	Аргументировано вести диалог	3	70	9	58	93	99
		4	70	19	58	92	99
		5	54	5	37	79	94
		6	52	15	37	71	96
		13	44	2	26	69	89
		14	92	65	92	97	99
		15	68	11	56	88	98
		16	33	9	26	38	68
		17	65	17	56	83	93
		19	34	4	20	47	78
		21	20	0	7	31	64
		среднее	54,7	14,2	43,0	71,6	88,8

Код	Метапредметные результаты освоения ООП СОО	Номер задания в КИМ	Процент выполнения задания в Краснодарском крае				
			средний	в группе не преодолевших минимальный балл	в группе от минимального до 60 т.б.	в группе от 61 до 80 т.б.	в группе от 81 до 100 т.б.
3	Регулятивные УУД						
3.3	<i>Эмоциональный интеллект</i> , предполагающий сформированность: саморегулирования, включающего самоконтроль, умение принимать ответственность за своё поведение, способность адаптироваться к эмоциональным изменениям и проявлять гибкость, быть открытым новому; внутренней мотивации, включающей стремление к достижению цели и успеху, оптимизм, инициативность, умение действовать, исходя из своих возможностей	1-21	53,6	13,8	41,9	69,8	88,3

Анализ данных таблицы позволяет сделать ряд выводов:

- в среднем большинство метапредметных компетенций освоены на достаточном уровне;
- группа «не преодолевших минимальный балл» показала крайне низкий уровень усвоения метапредметных умений, навыков, способов деятельности по всем позициям;
- показали результат преимущественно на низком уровне группа «получившие от минимального до 60 баллов»;
- группа «от 61 до 80 баллов» по уровню усвоения метапредметных компетенций показала в среднем хороший результат;
- хороший / высокий уровень усвоения показала группа «свыше 80 баллов»;
- в среднем на достаточном уровне находятся компетенции связанные с базовыми логическими действиями: умения устанавливать существенный признак или основания для сравнения, классификации и обобщения, выявлять закономерности и противоречия в рассматриваемых явлениях (задания 1 – 5, 7, 19, 20); умение самостоятельно формулировать и актуализировать проблему, рассматривать её всесторонне, определять цели деятельности, задавать параметры и критерии их достижения, вносить коррективы в деятельность, оценивать соответствие результатов целям, оценивать риски последствий деятельности (задания 1 – 7);
- также преимущественно на достаточном уровне находятся компетенции связанные с исследовательскими действиями: умения владеть навыками учебно-исследовательской и проектной деятельности, навыками разрешения проблем, овладение видами деятельности по получению нового знания, его интерпретации, преобразованию применению в различных учебных ситуациях (задания

6, 13 – 17); сформированность научного типа мышления, владение научной терминологией, ключевыми понятиями и методами (задания 1 – 8, 13 – 17, 19, 20); умения анализировать полученные в ходе решения задачи результаты, критически оценивать их достоверность, переносить знания в познавательную и практическую области жизнедеятельности, интегрировать знания из разных предметных областей, способность и готовность к самостоятельному поиску методов решения практических задач, применению различных методов познания (задания 6, 13 – 17);

– в аналитическом отчете 2024 года отмечалась проблема в блоке базовых исследовательских действий при работе с причинно-следственными связями (задания 6, 13 – 18): эта группа заданий показала в среднем низкий уровень освоенности. В текущем году ситуация несколько изменилась: уровень выполнения фиксируется как достаточный, навыки работы с причинно-следственными связями, хотя и оказались в числе сложных, однако даже для группы наименее подготовленных выпускников процент выполнения заданий такого типа стал значимым;

– в среднем навыки работы с информацией диагностируются как достаточные, в их числе: навыки получения информации из источников разных типов, самостоятельного поиска, анализа, систематизации и интерпретации информации различных видов и форм представления (задания 1 – 17, 19 – 21); умение создавать тексты в различных форматах (задания 1 – 17, 19, 21); умение оценивать достоверность, легитимность информации, а также навыки использования средств информационных и коммуникационных технологий в решении когнитивных, коммуникативных и организационных задач, распознавания и защиты информации (задания 1, 2, 4, 6, 8, 9 – 17);

– в сравнении с прошлым годом улучшился (с низкого уровня к достаточному) показатель освоенности компетенций, связанных с коммуникативными УУД: умение осуществлять коммуникации во всех сферах жизни, владеть различными способами общения и взаимодействия, развёрнуто и логично излагать свою точку зрения с использованием языковых средств, аргументировано вести диалог (задания 3 – 6, 13 – 19, 21);

– результаты по комплексу регулятивных УУД можно зафиксировать на достаточном уровне в среднем: сформированность саморегулирования, включающего самоконтроль, умение принимать ответственность за своё поведение, способность адаптироваться к эмоциональным изменениям и проявлять гибкость; сформированность внутренней мотивации, включающей стремление к достижению цели и успеху, инициативность, умение действовать, исходя из своих возможностей.

Как отмечалось и ранее, на основе данной статистики нет возможности сделать однозначные выводы о степени сформированности конкретных метапредметных результатов, так как они в разной мере могут быть включены в одно и то же задание. Помимо того остается немаловажным предметный компонент, который может играть решающую роль. Наглядным примером служит позиция 1.3.2. «Создавать тексты в различных форматах», в заданиях которой присутствует почти весь спектр уровней: от «крайне низкий» (задание 21) до «высокий» (задание 14). Вместе с тем, возможно выделить ряд заданий, где метапредметная составляющая играет весьма значимую роль:

это задания на работу с текстовым источником (6, 14, 17), работа с иллюстративным / графическим материалом (8, 11, 12, 15), работа с причинно-следственными связями (18), проведение сравнения (20), умение аргументировать позицию (21).

Задания 6, 17 кроме предметной составляющей включают метапредметный блок, предполагающий работу с текстом, а **задание 14** по сути является метапредметным и всецело выстроено на умении работать с письменным источником. Интересно, что все эти компоненты в своем большинстве выполнены на достаточно высоком уровне относительно результатов каждой группы соответственно, при этом самый высокий процент выполнения именно у 14 задания (92% в среднем и 65% – 92% – 97% – 99% по группам соответственно). С одной стороны это подтверждает статистические данные таблицы, позволяет уверенно говорить о достаточном уровне навыков работы с текстом, но с другой стороны показывает крайне высокое влияние предметной составляющей на результат, часто перекрывающее возможность объективной оценки метапредметных компетенций. Для анализа обратимся к вопросам задания 6.

Используя отрывок и знания по истории, выберите в приведённом списке верные суждения.

Запишите цифры, под которыми они указаны.

- 1) Описываемые в отрывке события произошли в Москве.
- 2) По мнению автора, он вместе со всем правительством несёт ответственность за размеры революционной крамолы, охватившей Россию в описываемый период.
- 3) Современниками описываемых в отрывке событий были А.И. Желябов и С.Л. Перовская.
- 4) Первым начальником упоминаемого в отрывке высшего органа политической полиции Российской империи был А.Х. Бенкендорф.
- 5) Автор пишет о своей поддержке намерения министра внутренних дел произвести реорганизацию органов, ответственных за порядок в стране.
- 6) Упоминаемый в отрывке император – Александр II.

Ответ: _____.

Вопросы 2 и 5 из представленного списка проверяют навыки работы с текстом, знание метапредметной терминологии, предметная составляющая в них минимизирована. Оба тезиса (2 и 5) являются ошибочными, и в правильных ответах, соответственно, их быть не должно. Анализируя веер ответов выпускников, выполнявших данное задание, стоит обратить внимание, что обе цифры встречаются

менее чем у 3% экзаменуемых, цифра 2 в 8% работ, цифра 5 в 5% работ. Эти данные свидетельствуют о достаточной сформированности базовых навыков работы с текстом. Вместе с тем, типичными ошибками, обусловленными слабой сформированностью метапредметных умений, навыков, способов деятельности являются: невнимательность при работе с текстом источника, тестом задания, недостаточное овладение метапредметной терминологией, низко развито умение излагать полученную информацию (что актуально для заданий 14, 17).

Задания 8 и 15 предполагают анализ иллюстративного материала, а **задания 11 и 12** связаны с работой с исторической картой-схемой. Ключевая метапредметная компетенция – владение навыками получения информации из источников разных типов. Ситуация с результатами выполнения заданий аналогична вышерассмотренной: чем меньше предметная составляющая, тем выше результат. Наглядно демонстрирует это задание 11, в котором необходимо ответить на вопрос, изучив карту (процент выполнения 66% в среднем и 26% – 58% – 78% – 93% по группам соответственно). Для анализа также стоит обратиться к вопросам задания 12.

12 Какие суждения, относящиеся к схеме, являются верными? Запишите цифры, под которыми они указаны.

- 1) Цифрой «2» на схеме обозначены события, произошедшие в 1938 г.
- 2) Фашистские государства-агрессоры имели выход к Балтийскому и Средиземному морям.
- 3) Современником отражённых на схеме событий был Н.И. Бухарин.
- 4) В результате отражённых на схеме событий была частично оккупирована территория Франции.
- 5) Цифрой «3» на схеме обозначен Вильнюс.
- 6) В период событий, обозначенных на схеме стрелками, в СССР реализовывался третий пятилетний план развития народного хозяйства.

Ответ: _____.

Позиции 2 и 4 из представленных проверяют навыки работы с синтетическим (тексто-графическим) источником информации (исторической картой-схемой), предметная составляющая в них минимизирована. Оба тезиса (2 и 4) являются верными, и в правильных ответах, соответственно, должны быть. Анализируя веер ответов выпускников, выполнявших данное задание, стоит обратить внимание, что нет ни одного ответа, в котором бы отсутствовали бы обе эти позиции, и только в 4% ответов нет цифры 2 или цифры 4. Эти данные свидетельствуют о высоком уровне сформированности базовых навыков работы с графическими источниками. Типичные ошибки почти

аналогичны тем, которые указывались выше: невнимательность при работе с источником, тестом задания, недостаточное овладение метапредметной терминологией.

Обратим особое внимание на задания 18, 20 и 21, которые наиболее включены в процесс оценки метапредметных результатов в рамках ЕГЭ по истории. Они выстроены на проверке навыков выявления причинно-следственных связей, умения проводить сравнения, аргументировать позицию и создавать тексты. Эти задания из наиболее проблемных для всех групп участников ЕГЭ. Типичными ошибками, обусловленными слабой сформированностью метапредметных умений, навыков, способов деятельности являются:

- недостаточное понимание причин и последствий, как феноменов социальной динамики: последствия путают с причинами, итогами, поводами, самим процессом;
- недостаточное понимание терминов «факт», «тезис»: факты заменяются оценкой, мнением, суждением, а тезисы наоборот превращают в простую констатацию факта или в дублирование содержания задания;
- слабо развито умение излагать полученную информацию, интерпретируя ее в контексте решаемой задачи, нарушения логики изложения, ошибочное применение метапредметных понятий;
- проблемы с аргументацией: недостаточность объяснений, спорность, некорректность допущений, формализация рассуждений.

Хотя все основные примеры были рассмотрены выше (п. 3.1.2), остановимся на нескольких довольно наглядных ответах, которые могут проиллюстрировать недостаточность сформированности метапредметных компетенций.

18

В январе 1695 г. Пётр I издал указ о походе на юг, а в июне российские войска осадили Азов. Укажите:

- а) причину (предпосылку) похода на юг, связанную с экономическими потребностями России;
- б) причину (предпосылку) организации похода на Азов, связанную с внешней политикой в правление Софьи Алексеевны;
- в) причину (предпосылку) неудачи Первого Азовского похода, связанную с состоянием вооружённых сил России.

Ответ оформите в следующем виде (обязательно соблюдайте порядок заполнения пунктов ответа).

Ответ на задание 18(В): *«Причиной неудачи первого похода стала нехватка средств для создания современной армии, так как большинство денег находилось в руках у частных и других богатых людей, создать мощную армию было практически невозможно»;* в

данном ответе очевидно нарушение логики изложения, логики причинно-следственных связей, отсутствует адекватное понимание метапредметной терминологии (современная армия, частники), выпускник недостаточно понимает, как в тексте представляются факты.

21

Используя исторические знания, приведите аргументы в подтверждение точки зрения, что внутривойсковые события в России и Германии привели в 1918 г. к серьёзным внешнеполитическим последствиям для этих стран: один аргумент для России и один для Германии. При изложении аргументов обязательно используйте исторические факты.
Ответ запишите в следующем виде.

Аргумент для России: _____

Аргумент для Германии: _____

Ответ на задание 21: *«Россия – СССР не участвующей в первой мировой накапливала мощь после революционного времени и занялась внутривойсковыми делами. Германия после первой мировой также была ослабевшая но к власти пришел Австрийский художник и дал начала новой внутренней политики что привело к второй мировой войне»*; в приведенном ответе (текст авторский, не корректировался) можно наблюдать комплекс ошибок, которые свидетельствуют не только о незнании фактического материала, но и о неумении излагать полученную информацию, недостаточности навыков в создании текстов.

3.1.4. Выводы об итогах анализа выполнения заданий, групп заданий:

Для анализа итогов в качестве критерия усвоения используются данные сводной таблицы 2-13 «Основные статистические характеристики выполнения заданий КИМ в 2025 году», а также соотношение уровня усвоения с процентом выполнения задания. На основании имеющихся данных имеется возможность сделать ряд выводов.

Элементы содержания / умений и видов деятельности, усвоение которых всеми школьниками региона в целом можно считать достаточным:

- История России с древнейших времён до начала XXI в. / Знание дат (задание на установление соответствия);
- С древнейших времён до начала XXI в. (история России, история зарубежных стран) / Систематизация исторической информации (умение определять последовательность событий);
- История России с древнейших времён до начала XXI в. / Знание основных фактов, процессов, явлений (задание на установление соответствия);
- История России с древнейших времён до начала XXI в. / Систематизация исторической информации, представленной в форме таблицы;
- История России с древнейших времён до начала XXI в. / Знание исторических деятелей (задание на установление соответствия);
- Один из периодов, изучаемых в курсе истории России (с древнейших времён до начала XXI в.) / Работа с письменным источником;
- Великая Отечественная война / Работа с изображениями;
- Один из периодов, изучаемых в курсе истории России (с древнейших времён до начала XXI в.) / Работа с исторической картой (схемой);
- Один из периодов, изучаемых в курсе истории России (с древнейших времён до начала XXI в.) / Работа с исторической картой (схемой) (соотнесение картографической информации с текстом);
- История России с древнейших времён до начала XXI в. / Умение проводить поиск исторической информации в письменном историческом источнике;
- История России с древнейших времён до начала XXI в. / Работа с изображениями (анализ изображения);
- Великая Отечественная война / Работа с письменными историческими источниками: атрибуция, использование контекстной информации, извлечение информации, представленной в явном виде.

Элементы содержания / умений и видов деятельности, усвоение которых всеми школьниками региона в целом, школьниками с разным уровнем подготовки нельзя считать достаточным:

- История России с древнейших времён до начала XXI в. / Знание основных фактов, процессов, явлений истории культуры России (задание на установление соответствия);
- Один из периодов, изучаемых в курсе истории России (с древнейших времён до начала XXI в.) / Работа с исторической картой (схемой) (множественный выбор);
- История России с древнейших времён до начала XXI в. / Работа с письменным историческим источником (атрибуция исторического источника);
- История России с древнейших времён до начала XXI в. / Работа с изображениями (история культуры);
- История России с древнейших времён до начала XXI в. / Установление причинно-следственных связей;
- История России с древнейших времён до начала XXI в. / Знание исторических понятий, умение их использовать;
- История России с древнейших времён до начала XXI в. / Сравнение исторических событий, процессов, явлений;
- С древнейших времён до начала XXI в. (включена всеобщая история) / Умение аргументировать данную в задании точку зрения.

Также обратим внимание, что помимо перечисленных выше позиций для группы со слабым уровнем подготовки (не преодолевших минимальный балл) актуальны все линии содержания / умений и видов деятельности, за исключением навыка, связанного с умение проводить поиск исторической информации в письменном историческом источнике.

Для группы со средним уровнем подготовки (от минимального до 60 баллов) актуальны помимо перечисленных:

- С древнейших времён до начала XXI в. (история России, история зарубежных стран) / Систематизация исторической информации (умение определять последовательность событий);
- История России с древнейших времён до начала XXI в. / Знание исторических деятелей (задание на установление соответствия);
- Один из периодов, изучаемых в курсе истории России (с древнейших времён до начала XXI в.) / Работа с письменным источником.

Для групп с более высоким уровнем подготовки ряд позиций представленных в перечне «сложных» для региона не актуальны.

Для анализа изменений успешности выполнения заданий разных лет по конкретной теме и (или) проверяемому умению, виду деятельности представлены сводные таблицы, в которых выделены линии, отражающие как позитивную, так и негативную динамику за последние годы, а также результаты текущего года. В связи со значимыми изменениями структуры и содержания КИМ ЕГЭ-2023 года в

таблице указаны два ряда нумераций заданий – прошлых лет (верхние строки) и текущего года; в столбцы задания сформированы по типу, форме и содержанию проверяемых результатов освоения программы. Числа, представленные в таблице – процент успешного выполнения задания. В таблицах применяется следующая цветовая кодировка:

- желтым цветом обозначены линии позитивной динамики уровня успешности выполнения заданий за последние три года (2022 – 2024);
- синим цветом обозначены линии негативной динамики уровня успешности выполнения заданий за последние три года (2022 – 2024);
- зеленым цветом обозначены результаты текущего года, оцениваемые в контексте динамики как позитивные;
- красным цветом обозначены результаты текущего года, оцениваемые в контексте динамики как негативные;
- элементы таблицы не выделенные цветовым кодом – относительно стабильные результаты (без значимых изменений, в пределах 1 – 3 %) и динамика, представленная преимущественно нелинейными колебаниями.

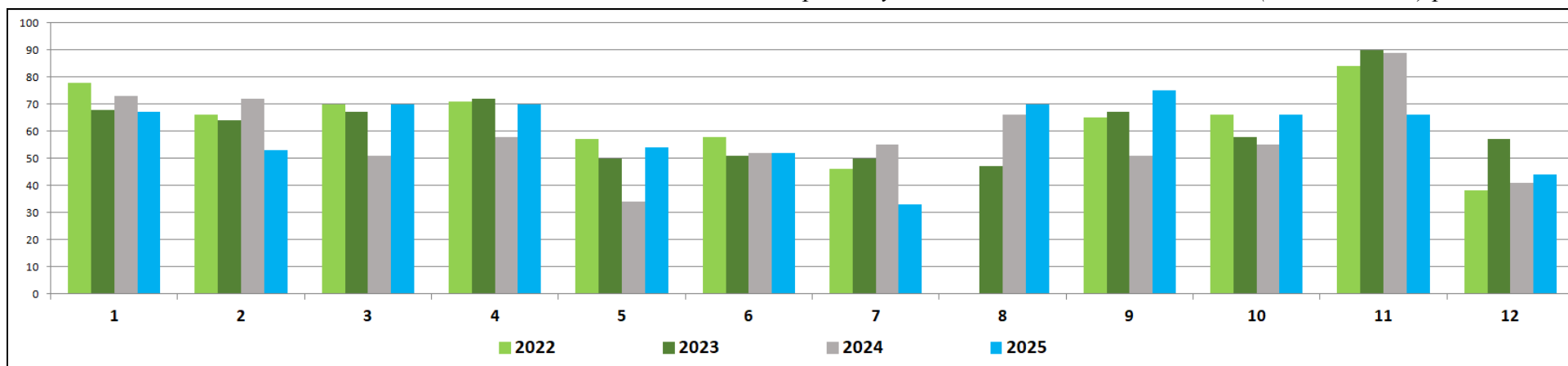
Сводные таблицы успешности выполнения заданий разных лет

	1	2	3	4	5	6	7	X	8	9	10
2022	78	66	70	71	57	58	46	-	65	66	84
	1	2	3	4	5	6	7	8	9	10	11
2023	68	64	67	72	50	51	50	47	67	58	90
2024	73	72	51	58	34	52	55	66	51	55	89
2025	67	53	70	70	54	52	33	70	75	66	66

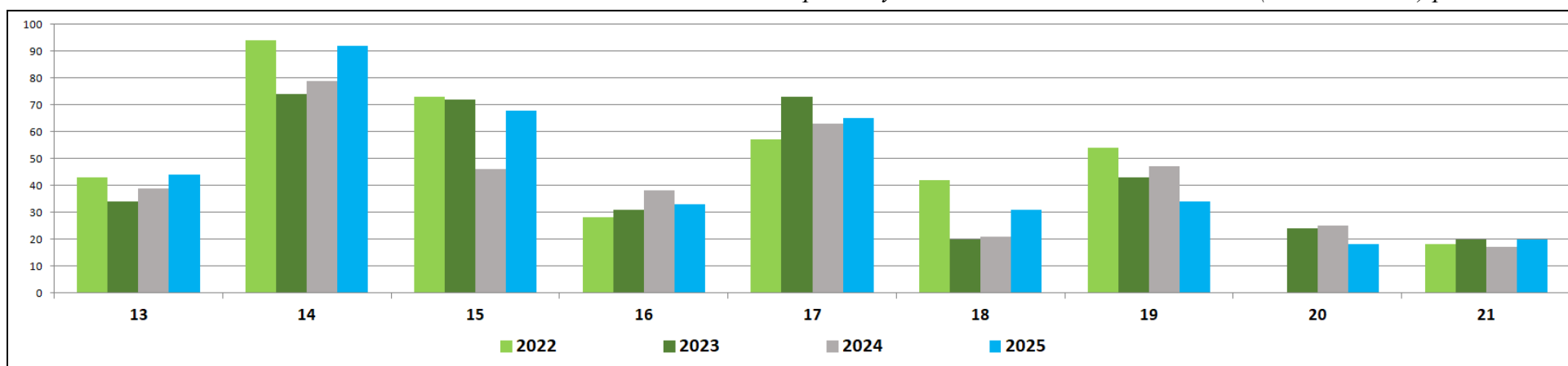
	11	12	13	14	15	16	17	18	X	19
2022	38	43	94	73	28	57	42	54	-	18
	12	13	14	15	16	17	18	19	20	21
2023	57	34	74	72	31	73	20	43	24	20
2024	41	39	79	46	38	63	21	47	25	17
2025	44	44	92	68	33	65	31	34	18	20

Нумерация заданий в текстовой части выводов соответствует КИМ ЕГЭ-2025.

Гистограмма успешности выполнения заданий (часть 1 КИМ) разных лет



Гистограмма успешности выполнения заданий (часть 2 КИМ) разных лет



На основе представленных данных, очевидный прогресс на протяжении нескольких лет можно констатировать только по одному из заданий (8), которое тематически связано с Великой Отечественной войной, и основано на работе с изображениями. Впервые задание было введено в КИМ ЕГЭ по истории в 2023 году, что позволяет оценить динамику только двух прошлых лет.

Позитивная динамика в текущем году наблюдается в следующих позициях:

- задание 3 (История России с древнейших времён до начала XXI в. / Знание основных фактов, процессов, явлений (задание на установление соответствия));
- задание 4 (История России с древнейших времён до начала XXI в. / Систематизация исторической информации, представленной в форме таблицы);
- задание 5 (История России с древнейших времён до начала XXI в. / Знание исторических деятелей (задание на установление соответствия));
- задание 9 (Один из периодов, изучаемых в курсе истории России (с древнейших времён до начала XXI в.) / Работа с исторической картой (схемой));
- задание 10 (Один из периодов, изучаемых в курсе истории России (с древнейших времён до начала XXI в.) / Работа с исторической картой (схемой));
- задание 13 (История России с древнейших времён до начала XXI в. / Работа с письменным историческим источником (атрибуция исторического источника));
- задание 14 (История России с древнейших времён до начала XXI в. / Умение проводить поиск исторической информации в письменном историческом источнике);
- задание 15 (История России с древнейших времён до начала XXI в. / Работа с изображениями);
- задание 18 (История России с древнейших времён до начала XXI в. / Установление причинно-следственных связей).

Ряд заданий (3, 4, 5, 9, 10, 15 и 18) на протяжении последних трех лет имели негативную тенденцию.

К категории заданий с относительно стабильным / стабилизирующимся результатом можно отнести:

- задание 6 (Один из периодов, изучаемых в курсе истории России (с древнейших времён до начала XXI в.) / Работа с письменным источником): колебания в районе 50-ти баллов, достаточный уровень;
- задание 12 (Один из периодов, изучаемых в курсе истории России (с древнейших времён до начала XXI в.) / Работа с исторической картой (схемой) (множественный выбор)): средний балл в районе 45 (низкий уровень);
- задание 17 (Великая Отечественная война / Работа с письменными историческими источниками: атрибуция, использование контекстной информации, извлечение информации, представленной в явном виде): в диапазоне 60 – 65 баллов (достаточный уровень).
- задание 21 (С древнейших времён до начала XXI в. (включена всеобщая история) / Умение аргументировать данную в задании точку зрения); наблюдаются колебания результатов в районе 20-ти процентов выполнения (низкий уровень).

Задания, которые имеют стабильно негативную динамику, отсутствуют, но стоит обратить внимание на те, которые имели в прошлые годы позитивную динамику, а в текущем показали значимое снижение:

- задание 2 (С древнейших времён до начала XXI в. (история России, история зарубежных стран) / Систематизация исторической информации (умение определять последовательность событий));
- задание 7 (История России с древнейших времён до начала XXI в. / Знание основных фактов, процессов, явлений истории культуры России (задание на установление соответствия));
- задание 11 (Один из периодов, изучаемых в курсе истории России (с древнейших времён до начала XXI в.) / Работа с исторической картой (схемой) (соотнесение картографической информации с текстом));
- задание 16 (История России с древнейших времён до начала XXI в. / Работа с изображениями);

Средний балл, который также ниже результатов прошлого года:

- задание 1 (История России с древнейших времён до начала XXI в. / Знание дат (задание на установление соответствия));
- задание 19 (История России с древнейших времён до начала XXI в. / Знание исторических понятий, умение их использовать);
- задание 20 (История России с древнейших времён до начала XXI в. / Сравнение исторических событий, процессов, явлений).

Анализ результатов ЕГЭ по истории 2025 года в динамике результативности прошлых лет позволяет говорить о значимости рекомендаций по совершенствованию преподавания истории, сделанных для системы образования Краснодарского края (включены в статистико-аналитический отчет (САО) результатов ЕГЭ 2024 и 2023 годов).

В САО-2024 года по истории были внесены ряд положений, на которых необходимо было акцентировать внимание в процессе преподавания предмета: это относилось к содержанию заданий, которые показали негативную динамику: 3 (знание основных фактов, процессов, явлений / задание на установление соответствия), 4 (систематизация исторической информации, представленной в форме таблицы), 5 (знание исторических деятелей / задание на установление соответствия), 9 и 12 (работа с исторической картой), 15 (работа с изображениями) и 17 (работа с письменными историческими источниками по теме Великой Отечественной войны). В особенности обращалось внимание на задания 3 и 15, которые показали стабильно негативную динамику. Все вопросы были проанализированы содержательно, выделены типичные ошибки, были предложены соответствующие методические решения, сформированы рекомендации по устранению проблемных элементов. По всем позициям в текущем году были достигнуты позитивные результаты: средний процент выполнения был повышен или (как в заданиях 12 и 17) стабилизирован, что косвенно свидетельствует о значимости рекомендаций, которые размещаются в статистико-аналитических отчетах.

Позитивную роль в динамике результатов ЕГЭ сыграла реализация комплекса мероприятий, включенных в Дорожную карту в 2023 и 2024 году. Ряд вопросов, связанных с подготовкой к ЕГЭ традиционно включаются в Методические рекомендации для образовательных организаций Краснодарского края о преподавании истории; эти рекомендации рассматриваются педагогами в рамках школьных и районных методических объединений, в индивидуальном порядке, что отражается на эффективности подготовки к ЕГЭ по предмету.

В рамках курсов повышения квалификации учителей, в ходе вебинаров, семинаров, форумов, посвященных преподаванию истории в современной школе неоднократно обсуждались вопросы, связанные с формированием единых подходов к оценке развернутых ответов ЕГЭ, особенностями подготовки выпускников к итоговой аттестации, рассматривались актуальные вопросы предметного характера и методология обучения, что способствовало повышению информированности об особенностях системы оценивания, изменениях в содержании и критериях измерительных материалов по истории, обогащению методического опыта.

Материалы статистико-аналитического отчета 2024 года по истории в значительной степени были востребованы для разработки методических пособий, лекций, семинаров, форумов и пр., связанных с особенностями подготовки выпускников к ЕГЭ в 2025 году. В числе таких мероприятий, значительная часть которых была включена в дорожную карту, можно указать следующие:

- в начале учебного года кафедрой общественных дисциплин и регионоведения (ОДиР) Института развития образования Краснодарского края (ИРО КК) был подготовлен и выпущен буклет, посвященный подготовке к ЕГЭ по истории в 2025 году (автор-составитель А.И. Гизбрехт, заместитель председателя предметной комиссии (ПК) ЕГЭ по истории, старший преподаватель кафедры) (режим доступа: <https://iro23.ru/wp-content/uploads/2024/12/Буклет-ЕГЭ-история.doc>);

- председателем ПК ЕГЭ по истории Е.Н. Кумпан, в соавторстве с заместителем председателя ПК А.И. Гизбрехтом была опубликована статья, адресованная широкому кругу участников итогового экзамена «ЕГЭ–2024 по истории: особенности подготовки выпускников с учетом итогов экзамена 2023 года в Краснодарском крае» (научный журнал «Кубанская школа» №1 (73), 2024; с. 117 – 121; режим доступа: http://кубанская-школа.пф/wp-content/uploads/2021/11/Куб-школа_-№-1_2024.pdf). Данная статья была актуальна и для подготовки к ЕГЭ в 2025 году;

- тьютором Выселковского района Е.В. Бухавец, совместно с заведующей кафедрой общественных дисциплин и регионоведения ИРО КК И.В. Ивко опубликована статья «Исторические мемы как прием визуализации истории и средство повышения качества образования» (режим доступа: <http://кубанская-школа.пф/wp-content/uploads/2021/11/КИШ-2025-1-с-обложкой.pdf>), в которой учтены рекомендации САО-2024 в преподавании истории;

- в октябре 2024 года на базе ИРО КК были проведены курсы (руководитель – старший преподаватель кафедры ОДиР А.И. Гизбрехт) по дополнительной профессиональной программе повышения квалификации «Тьюторская деятельность по истории с учителями в соответствии с обновленными ФГОС и при подготовке к федеральным оценочным процедурам». В рамках курсов с

тьюторами по истории проводились практические занятия, нацеленные на обмен опытом и повышение эффективности преподавания истории с учетом результатов ЕГЭ, на основе материалов САО;

– в виду отсутствия изменений в КИМ, актуальной остается видеоконсультация по подготовке к ЕГЭ по истории, проведенная председателем РПК Е.Н. Кумпан в январе 2024 года, размещенная в группе «Государственная итоговая аттестация на Кубани» (URL: https://vk.com/video/@giakuban?z=video-179991598_456239225%2Fclub179991598, более 6 тыс. просмотров); в 2025 в открытом доступе была размещена видеоконсультация по выполнению задания 21 (URL: https://vk.com/video540149_456239028), также проведенная председателем РПК Е.Н. Кумпан;

– в феврале, марте 2025 года на базе ИРО КК были проведены курсы по дополнительной профессиональной программе повышения квалификации «Научно-методическое обеспечение проверки и оценки развернутых ответов выпускников ЕГЭ по истории» (руководители курсов: председатель ПК Е.Н. Кумпан, заместители председателя ПК К.С. Чикаева, А.И. Гизбрехт). Учитывая что в рамках курсов ведется подготовка экспертов предметной комиссии и формируются единые подходы к оцениванию работ, педагоги обращают внимание на значимые пробелы в образовательных результатах участников, и получают возможность транслировать данную информацию в своих муниципальных образованиях, образовательных учреждениях, использовать в личной работе;

– в апреле 2024 года ИРО КК были проведены курсы по дополнительной профессиональной программе повышения квалификации «Инструменты образования в практике работы учителя истории»;

– 09 августа 2024 года ИРО КК провел краевой семинар «Историческое просвещение: содержание, методика, формы»;

– в сентябре 2024 года ИРО КК был проведен краевой семинар «Лучшие практики подготовки к государственной итоговой аттестации на основе анализа результатов оценочных процедур по истории» (на мероприятии выступали представители школ и муниципалитетов, на которых в САО-2024 было акцентировано внимание как на трансляторы опыта эффективной подготовки к ГИА: В.В. Атрощенко (лицей № 64 города Краснодар; Изучение вопросов русской культуры в системе подготовки школьников к ЕГЭ по истории), С.Н. Шуклина (СОШ № 63 города Краснодар; ЕГЭ по истории: как успешно организовать подготовку к экзамену), А.А. Сайфулин (СОШ № 98 города Краснодар; Использование исторического диктанта и обратного тестирования в подготовке выпускников к ЕГЭ по истории), Е.В. Бухавец (СОШ № 2 Выселковского района; Исторические мемы как средство повышения качества образования));

Значимый вклад в реализацию мероприятий дорожной карты внесло «Региональное сообщество учителей истории и обществознания Краснодарского края» (https://iro23.ru/?page_id=6311). На его базе уже в августе 2024 года был проведен краевой семинар-практикум «Методические «фишки» как средство повышения качества образования», что способствовало трансляции успешного педагогического опыта в этом направлении.

Немаловажным остается проведение диагностических работ (особенно в формате ЕГЭ) в различных муниципалитетах, что позволяет предварительно оценить уровень готовности обучающихся к экзамену, определить затруднения, над устранением которых

необходимо работать, проработать стратегию подготовки. В частности, специалистами ИРО КК совместно с районным методическим объединением учителей истории и обществознания Выселковского района (тьютор по истории – Е.В. Бухавец) были разработаны диагностические материалы для выпускников (принявших решение по участию в такой работе), проведена проверка, анализ результатов, даны необходимые рекомендации. По итогам ЕГЭ-2025 фиксируется сохранение высокого среднего балла по истории в Выселковском районе (в 2023 году – 57,0 / в 2024 году – 60,83 / в 2025 году – 62,1). Диагностические работы, проведенные в городе Геленджике (тьютор Овакимян Ж.Р.) способствовали своевременному выявлению проблемных областей; по результатам ЕГЭ средний балл выпускников в сравнении с прошлым годом значительно вырос (с 48,3 до 56,4).

В области реализации мероприятий дорожной карты значительная **работа была проведена экспертами ПК ЕГЭ Краснодарского края в АТЕ**. Как правило, в этом направлении инициатива остается за районными методическими объединениями (РМО), территориальными методическими службами, которые привлекают к этой работе экспертов ЕГЭ, многие эксперты ПК края являются руководителями РМО, тьюторами по истории. Приведем отдельные примеры.

В городе Сочи на протяжении последних лет ведется активная методическая работа старшим экспертом ПК по истории, тьютором А.А. Мельниковой: с учетом данных и рекомендаций САО-2024 года, были проведены консультации для педагогов и обучающихся по различным вопросам, в том числе по особенностям работы с историческими картами / схемами, о роли навыков анализа причинно-следственных связей в результативности выполнения заданий 20 и 21 ЕГЭ. Показателем эффективности такой работы могут быть следующие аспекты: условиях увеличения числа участников ЕГЭ по истории от города Сочи сохраняется средний балл в районе среднекраевого, выше среднероссийского; снижается доля не преодолевших порог при увеличении доли высокобалльников; в текущем году в городе два выпускника получили 100 баллов.

На мероприятиях, проводимых РМО учителей истории Красноармейского района руководитель, эксперт ПК, муниципальный тьютор Н.В. Юшкина организовала и провела комплекс различных мероприятий с ориентиром на рекомендации САО-2024: семинар «Лаборатория современного урока» на базе СОШ № 4, фестиваль педагогических идей «Современное образование – новые вызовы и лучшие практики», консультационные мероприятия для обучающихся выпускных классов, предметные недели. В Красноармейском районе на протяжении ряда лет сохраняется балл выше среднекраевого, численность не преодолевших порог в текущем году достигла нуля, значительно выросла доля высокобалльников.

В городе Краснодаре эксперт ПК Е.В. Калайда проводит регулярные видеоконференции, направленные на повышение качества образовательной подготовки выпускников школ в контексте подготовки к Единому государственному экзамену по истории. В ходе этих мероприятий рассматриваются вопросы, которые вызывают наибольшую сложность при изучении курса истории. Особое внимание уделяется практической работе (особенности работы с учебной литературой, историческими картами, текстовыми и иллюстративными источниками).

Экспертом ПК, муниципальным тьютором Темрюкского района Е.Г. Шембелиди в течение учебного года был проведен ряд семинаров и консультаций, как с педагогами, так и с обучающимися по проблемным вопросам в подготовке к ЕГЭ (особенности работы с историческими картами, работа на уроках с текстовыми источниками) с учетом рекомендаций прошлого года. Специалист выступила на краевом семинаре «Лучшие практики подготовки к государственной итоговой аттестации на основе анализа результатов оценочных процедур по истории» (в сентябре 2024 года) с темой «Поэтапная подготовка обучающихся к ОГЭ и ЕГЭ по истории». По итогам 2025 года наблюдается значимое повышение среднего балла в Темрюкском районе (с 50,1 до 54,9). Таким образом эксперты предметной комиссии Краснодарского края по истории, опираясь на анализ результатов 2024 года, рекомендации статистико-аналитического отчета, ФИПИ, проводят мероприятия в районах, нацеленные на повышение качества образования по предмету, что способствует нивелированию различий доступа к образовательным возможностям школьников региона и способствует повышению результатов ГИА-11 по предмету.

Отдельно отметим работу, проведенную **Кубанским государственным университетом (и факультетом истории, социологии, международных отношений)** с учащимися ОО Краснодарского края:

✓ в рамках совместного с Министерством образования, науки и молодежной политики Краснодарского края проекта *«Школа абитуриента»* (приказ от 14.10.2024 г. № 47-01-13-18818/24: в 2024-2025 учебном году около тысячи школьников региона 19 октября, 11 января, 15 марта приняли участие в профориентационных станциях проводимых факультетом истории, социологии и международных отношений (ФИСМО) КубГУ, встречах с председателем и экспертами региональной комиссии ГИА-11 по истории, серии семинаров «ЕГЭ по истории – 2025. Сложные задания? Разберемся».

✓ была реализована программа *«Школа выходного дня» ФИСМО КубГУ»* – занятия, проводимые преподавателями университета позволили учащимся 10-11 классов углубить и систематизировать знания по истории и обществознанию.

✓ 20 марта 2025 г. на факультете прошла защита научно-исследовательских работ учащихся МАОУ Лицей № 4 г. Краснодара.

✓ 21–25 апреля 2025 г. ученики школ города смогли представить результаты своих научных проектов в ходе 75-й конференции ФИСМО в рамках молодежной *Недели науки* КубГУ.

✓ развитию метапредметных компетенций и навыков исследовательской деятельности способствует *Открытая многопрофильная олимпиада Кубанского государственного университета для школьников по истории* и *Открытый конкурс проектных и исследовательских работ* Кубанского государственного университета для обучающихся по программам среднего общего и среднего профессионального образования («Куб Знаний»), победители и призеры которых получили 5 баллов согласно перечню индивидуальных достижений, поступающих в КубГУ на программы бакалавриата и специалитета. На факультете истории, социологии и международных отношений были реализованы направления «История зарубежных стран и России», «Казачество в истории России», «Социологические исследования и социальные проекты», «Мировая художественная культура». Все перечисленные проекты проводятся на некоммерческой основе, планируется их продолжение в 2025-2026 г., а также реализация программ и семинаров для учителей истории и обществознания.

Информация будет размещена в телеграмм-канале ФИСМО КубГУ <https://t.me/fismonews> и на официальном сайте Кубанского госуниверситета <https://kubsu.ru/>.

Раздел 4. РЕКОМЕНДАЦИИ ДЛЯ СИСТЕМЫ ОБРАЗОВАНИЯ КРАСНОДАРСКОГО КРАЯ

4.1. Рекомендации по совершенствованию организации и методики преподавания предмета в Краснодарском крае на основе выявленных типичных затруднений и ошибок

4.1.1. ...по совершенствованию преподавания учебного предмета всем обучающимся

Обратим внимание, что ряд рекомендаций, включенных в блок, которые были даны в прошлые годы, показали свою эффективность, а потому целесообразно продолжать работу в данном направлении. Для удобства рекомендации сгруппированы по адресатам.

Рекомендации учителям:

1. Анализ краевых результатов ЕГЭ не только этого, но и прошлых лет выявил, что одним из важнейших направлений, работа с которым будет способствовать исправлению комплекса ошибок учащихся, это изучение деятельности исторических личностей. В прошлом году эта проблема в достаточной мере не была решена. Несмотря на то, что основным заданием, проверяющим знания в этой области, является 5, косвенно недоработка в этой области отразилась на многих других заданиях с низким результатом. Это направление рекомендуем отработать в рамках систематического повторения с опорой на историко-культурный стандарт. Процесс изучения исторических персоналий может быть не только познавательным, но и увлекательным и процессом. Для этого возможно использовать ряд методов и подходов, элементы которых целесообразно применять начиная уже с 5 класса:

- биографический метод (работа с дополнительной информацией о жизни исторической личности, включая её происхождение, образование, семейное положение, интересы и увлечения, поможет ученикам лучше понять мотивы и цели человека);
- сравнительный анализ (сравнение деятельности исторических персон (в особенности правителей), позволяет показать различия и сходства в их подходах к решению разных проблем, помогает понять их уникальность и значимость);
- использование мультимедийных ресурсов (видео или презентации не только делают урок более наглядным и интересным, но и создают восприятие образа, позволяя впоследствии идентифицировать деятеля в произведениях культуры);
- дискуссии и дебаты (это поможет ученикам выразить своё мнение и научиться аргументировать точку зрения);
- проектная деятельность (создание мини-проектов, посвящённых жизни и деятельности исторической личности в разных форматах: презентация, реферат, доклад, исторический портрет);
- хронологический подход (изучение персоналий в контексте исторических событий того времени).

2. Начиная с 6 класса обучающиеся в рамках предмета начинают знакомиться с историей отечественной культуры. Учитывая сравнительно низкий уровень выполнения заданий, проверяющий знания в сфере культуры, навыки анализа иллюстративного материала

(7, 15, 16), а также то, что на эту проблему обращаем внимание в аналитических отчетах почти ежегодно, стоит констатировать особую актуальность данной темы. Для закрепления блока, посвященного культуре России целесообразно систематически отрабатывать пройденный материал, используя не только современные технические средства, но и, прежде всего, иллюстративные материалы учебников федерального перечня. В процессе преподавания можно использовать различные методы и формы работы:

- тематический подход (эффективно закрепление материала проводить по темам, например, «Культура Древней Руси», «Культура Московского государства», «Культура Российской империи», «Советская культура» и прочее, что позволяет более глубоко погрузиться в каждую эпоху, сформировать представление об их культурной специфике);

- желательно совмещать частный и комплексный подходы (изучение истории культуры должно включать в себя не только изобразительное искусство и литературу, но и архитектуру, музыку, театр, кино, при этом они могут рассматриваться в рамках одного вида (музыкальное искусство второй половины XIX века), так и в тематическом совмещении (развитие искусства в период правления Петра Великого), что помогает получить более полное представление о культуре);

- крайне важно использование на занятиях разнообразных источников, работа с иллюстрациями (материалы из учебников и хрестоматий, энциклопедий, тексты художественной литературы, фрагменты фильмов, музыкальных произведений, репродукции картин, фотографии; без непосредственного ознакомления с таким материалом эффективность преподавания остается на низком уровне);

- различные формы обсуждения, использование метода анализа (после рассмотрения материала ученики могут обсуждать его в классе, высказывать свои мысли и мнения, что поможет им лучше понять и запомнить информацию, а также развить навыки критического мышления);

- проектная деятельность (выполнение мини-проектов, связанных с изучением культуры: например, о жизни и творчестве известного художника или писателя, о памятниках архитектуры);

- для выпускников можно рекомендовать использование специальных пособий, позволяющих провести комплексное повторение тематических блоков, посвященных культуре России, направленное именно на подготовку к ГИА по истории (История. Культура России. Учебная тетрадь / Под ред. И.А. Артасова. М., 2020 (и последующие издания); И.А. Артасов, О.Н Мельникова. История. Трудные задания ЕГЭ. Работа с изображениями // Учебное пособие для общеобразовательных организаций. М., 2023).

3. Не только при подготовке к ГИА-11, но и в целом в работе (начиная с 6 класса) необходимо использовать Историко-культурный стандарт, в котором зафиксированы факты, события, даты, термины, персоналии в рамках каждого тематического раздела. Рекомендуем организовывать повторение основных дат, событий, терминов Отечественной истории с древнейших времен по учебникам, сделанных с учетом Историко-культурного стандарта. Следует обратить внимание на традиционно сложные темы – общественные движения, культурное пространство, повседневность, экономические процессы, социальная структура общества, межнациональные отношения и национальная политика.

4. Учителям необходимо проанализировать содержание учебников, которые вошли в федеральный перечень учебников (рекомендуемых Министерством просвещения Российской Федерации). При этом рекомендуем особое внимание уделить линии единых учебников по истории России, в особенности старших классов, где темы наиболее сложные (Мединский В.Р., Торкунов А.В. История России. 1914 – 1945 годы. 10 класс. Учебник. Базовый уровень. – М.: Просвещение, 2023 и др.; Мединский В.Р., Торкунов А.В. История России. 1945 год – начало XXI века. 11 класс. Учебник. Базовый уровень. – М.: Просвещение, 2023 и др.).

5. Необходимо учитывать, что в ГИА включены элементы всеобщей истории (темы по истории международных отношений и внешней политики России, по истории мировых войн, отдельные вопросы истории культуры и др.) и в ряде случаев целесообразно объединенное изучение проблем Отечественной и всеобщей истории. При этом рекомендуем особое внимание уделить линии единых учебников по всеобщей истории (Мединский В.Р., Чубарьян А.О. Всеобщая история. 1914 – 1945 годы. 10 класс. Учебник. Базовый уровень. – М.: Просвещение, 2023 и др.; Мединский В.Р., Чубарьян А.О. Всеобщая история. 1945 год – начало XXI века. 11 класс. Учебник. Базовый уровень. – М.: Просвещение, 2023 и др.).

6. Еще раз обращаем внимание на 125 заданий по истории для обучающихся по программам основного общего образования (5 – 9 классов), разработанные в соответствии моделями заданий, развивающих читательскую грамотность и коммуникативную компетентность в письменной речи (режим доступа: <http://doc.fipi.ru/metodicheskaya-kopilka/zadaniya-dlya-5-9-klassov/istoriya-125-zadaniy.pdf>), материалы которых могут быть выборочно использованы для закрепления не только предметных знаний (в том числе по курсу всеобщей истории), но и отработки метапредметных умений, навыков.

7. Актуальной остается работа с блоком заданий, посвященных работе с историческими картами (схемами). Целесообразно, чтобы в процессе изучения материала, внимание акцентировалось на значительных исторических событиях отечественной истории, произошедших в регионах нашей страны или на территории зарубежных стран: создавались памятки, опорные конспекты, схемы и пр., в которых находили бы отражение ключевые даты, деятели, географические локации; осуществлялась работа с контурными картами. Для практического использования рекомендуется сформировать подборку из Открытого банка тестовых заданий ФИПИ или использовать специальные пособия, например И.А. Артасов, О.Н Мельникова, Ю.Г. Войцик. История. Трудные задания ЕГЭ. Работа с картами // Учебное пособие для общеобразовательных организаций. М., 2023. Работа с картографическим материалом должна быть системной, носить комплексный характер, предполагая совмещение карт с текстами источников и пр.

8. В процессе преподавания необходимо обращать внимание на анализ текстовых источников. Уже в 5 классе обучающиеся должны научиться выделять ключевые слова, фразы заданий, тезисов, текста и, проанализировав их в совокупности (а не только отдельные слова) принимать решение об ответе. Это позволит впоследствии избежать значительной части ошибок, характерных, в том числе для выпускников, демонстрирующих высокий уровень знаний фактического материала. Выстраивая последовательность подготовки к заданиям, проверяющим навыки работы с текстовым источником (6, 13, 14 и 17), необходимо обратить внимание на умение

ученика не только качественно анализировать текст, но и понимать суть вопросов к нему. Задания, нацеленные на работу с письменным историческим источником желательно на практике закреплять при помощи решения массивов заданий данного типа, в процессе выделяя ключевые слова и фразы, исторических деятелей, специфическую терминологию, что поможет определить авторство, обстоятельства, цели создания источника, исторический контекст, идею и прочее. Задание 6 относится к первой части, а потому довольно удобно через него отрабатывать диагностические массивы на базе «Открытого банка заданий» (ФИПИ).

9. Выделяя причинно-следственные связи (задание 18), характеризующие причины возникновения событий (явлений, процессов) или их последствия, желательно нацеливать обучающихся на создание развернутого, логически обоснованного ответа, который содержит конкретные исторические факты.

10. При работе с терминологическим аппаратом учителям желательно ориентироваться не только на работу с базовым перечнем понятий, определения которых есть в основных учебниках, но и уделять внимание развитию навыков формулировки определений в контексте с их историческим содержанием. Для эффективной отработки данного навыка возможно использовать такие приемы работы, как «историческая разминка» (письменно, индивидуально устно, фронтальная работа). В особенности стоит обращать внимание на редко встречающиеся термины из отдельных исторических периодов, и те, что имеют межпредметный характер (например, с курсом обществознания: абсолютизм, сословия, классы, революция и пр.).

11. Как показала практика выполнения задания на сравнение явлений, процессов, событий (задание 20) есть необходимость отработать с обучающимися навыки написания тезисов и обоснований к ним. Работа в простейшей форме может использоваться уже с 5 класса (сравнение событий, процессов, природных условий).

12. Наиболее проблемной областью остаются задания, которые предполагают аргументацию позиции выпускника. Работа в этом направлении также должна выстраиваться из простых форм (устная формулировка мнения школьника по какому-либо вопросу / проблеме; возможно применение уже в 5 классах) в более сложные (письменные развернутые аргументы с опорой на факты, мнения историков / для старшеклассников).

13. Для успешной подготовки к ЕГЭ необходимо изначально ориентироваться на подготовку к экзамену в конкретной форме, т.е. ученик должен ознакомиться не только с демоверсией, но и со спецификацией (проверяемые разделы курса по каждому из вопросов, проверяемые виды деятельности), с кодификатором (перечень тем, выделение содержательных доминант).

14. Для упрощения подготовки учащихся, в том числе и с минимальными знаниями, возможно использование пособий, в которых исторический материал фиксируется в виде схем и таблиц, например: Отличный результат. История. Учебная книга участника ЕГЭ / Под ред. И.А. Артасова. М., 2022 и последующие издания; Кириллов В.В. История. Учебные таблицы. М., 2021.

15. Выбирая задания для закрепления изученного материала необходимо ориентироваться на те, которые составлены в строгом соответствии с типовыми заданиями ЕГЭ, прежде всего коллективом разработчиков заданий ФИПИ. «Открытый банк», размещенный на

сайте ФИПИ (<https://ege.fipi.ru/bank/index.php?proj=068A227D253BA6C04D0C832387FD0D89>), дает возможность автоматизированной проверки заданий тестовой части, что значительно упрощает работу педагога. В целом, при подборе заданий важно не только учитывать индивидуальные особенности подготовки учеников, но и понимать специфику ошибок, допускаемых при их выполнении: ежегодно на сайте ФИПИ размещаются Методические рекомендации для учителей, подготовленные на основе анализа типичных ошибок участников ЕГЭ (<https://fipi.ru/ege/analiticheskie-i-metodicheskie-materialy#!/tab/173737686-7>).

16. Качественно организовать и структурировать работу можно составив календарный план теоретических занятий (учитывая уровень знаний ученика) и практической работы (распределив по времени решение заданий из открытого банка ФИПИ в соответствии с пройденными темами или по типам заданий (при изначально высоком уровне подготовки)). При составлении плана надо учесть значительный объем и сложность восприятия учащимися материала в хронологических рамках новейшей истории.

Рекомендации ИПК / ИРО, иным организациям, реализующим программы профессионального развития учителей:

1. Проанализировать результаты ЕГЭ по истории, результаты анализа включить в лекционные и практические блоки дополнительных профессиональных программ повышения квалификации. Наиболее актуальные направления для обсуждения на курсах представлены в главе 4.3. статистического отчета.

2. Разработать программы курсов повышения квалификации учителей истории, мероприятия для осуществления наиболее полного и всестороннего процесса методического и информационного сопровождения ЕГЭ выпускников по истории.

3. Оказать необходимую методическую помощь территориальным методическим службам, районным методическим объединениям, администрациям школ в организации дифференцированного обучения школьников с различными уровнями предметной подготовки в рамках подготовки к ЕГЭ по истории.

4. Учитывая, что одной из ключевых задач остается изучение и трансляция успешного педагогического опыта, то целесообразно включить в работу по данному направлению ряд мероприятий в формате круглых столов, семинаров, на которых своим опытом по совершенствованию преподавания истории могли бы поделиться учителя, выпускники которых успешно сдали ЕГЭ.

5. Оказать необходимую методическую помощь в организации в муниципалитетах мероприятий по обобщению и распространению эффективных педагогических практик по подготовке к ЕГЭ по истории.

6. В условиях введения в курс истории раздела «история родного края» важным направлением станет создание образовательных ресурсов по данному направлению (возможно разрабатывать и публиковать онлайн-ресурсы, такие как видеоуроки, тесты и интерактивные задания, которые помогут учителям и учащимся в изучении истории Краснодарского края, создавать электронные библиотеки и базы данных с историческими документами, картами и иллюстрациями, доступными для учителей и учащихся).

7. Видится целесообразным проведение очных семинаров, вебинаров для педагогов, посвященных особенностям преподавания отдельных тем, вызывающих особые трудности для обучающихся. Так, в частности интерес представляют семинары по истории русского искусства, науки.

4.1.2. ...по организации дифференцированного обучения школьников с разными уровнями предметной подготовки

Для конкретизации рекомендаций по организации дифференцированного обучения школьников с разными уровнями предметной подготовки обратимся к аналитико-статистическим данным сводной таблицы результатов выполнения экзаменационных заданий. Цветовое кодирование уровня усвоения, представленное в таблицах, соответствует ранее принятому. Рекомендации представлены для четырех групп обучающихся, выделенных на основе результатов ЕГЭ по истории:

1. группа выпускников, не преодолевших минимальный балл (обучающиеся с низким уровнем подготовки);
2. группа от минимального до 60 баллов (обучающиеся с базовым уровнем подготовки);
3. группа от 61 до 80 баллов (обучающиеся с повышенным уровнем подготовки);
4. группа от 81 балла и выше (обучающиеся с высоким уровнем подготовки).

Использование рекомендаций в рамках учебного процесса реализуется исходя из дифференциации обучающихся по соответствующим группам. Принадлежность школьника к какой-либо из групп определяется учителем-предметником на основе результатов диагностических, мониторинговых работ с учетом текущего контроля.

Для работы с обучающимися группы с низким уровнем подготовки.

В группе не преодолевших минимальный балл большинство заданий были выполнены на крайне низком уровне.

1	2	3	4	5	6	7	8	9	10	11	12	13	14	15	16	17	18	19	20	21
12	14	9	19	5	15	5	18	27	9	26	20	2	65	11	9	17	2	4	0	0

Такое положение предполагает необходимость фундаментального подхода в работе с обучающимися с низким уровнем подготовки, базирующемся на необходимости формирования комплекса базовых предметных и метапредметных компетенций. Основная нагрузка по решению этих задач возлагается на учителя-предметника.

Рекомендации учителям:

- необходимо систематическое повторение фактологической базы курса истории, представленной в форме ключевых дат, событий, терминов, персоналий и соответствующий контроль усвоения знаний в форме письменных / устных опросов, тестирования, составления сводных / проверочных таблиц и пр. Базовый предметный компонент, которому в системе повторения следует уделять пристальное внимание, начиная с 6 класса – это хронология правителей России и основной перечень событий, которые в правление каждого из них происходили; это станет прочной знаниевой базой для перехода на более высокий уровень подготовки;

- организовать работу (в рамках урока, консультаций, домашних заданий) с текстами учебников и пособий; на их основе составлять подробные конспекты с выделением основных терминов, дат, событий и личностей;

- запланировать практические работы с тематическими тестами, тестовыми сборниками, отработку ошибок и навыков выполнения тестовых заданий;

- в рамках входной диагностики (в особенности 11 класса) возможно проведение т.н. «пробных ЕГЭ», когда обучающиеся получают возможность оценить уровень своих знаний и навыков инструментами КИМ структурно и содержательно близких к ЕГЭ, что не только продемонстрирует степень их готовности к экзамену, но и выявит существенные пробелы, соответствующим образом мотивирует;

- при формировании такого метапредметного навыка как умение работать с текстом (понимать, анализировать, атрибутировать) обратить внимание на объем и регулярность выполнения заданий с историческими источниками;

- проработать дидактический материал для данной категории выпускников используя, преимущественно, задания базового уровня сложности;

- обратить особое внимание на формирование навыков создания письменных текстов: отработать алгоритмы написания причинно-следственных связей;

- тема Великой Отечественной войны, которая в КИМ ЕГЭ проверяется как минимум двумя заданиями (8 и 17), в рамках уроков истории изучается с 9 класса (курс «введение в новейшую историю России»), однако рассматривается в разных аспектах и формах, начиная с начальной школы. Для обучающихся с низким уровнем подготовки необходимо обратить особое внимание на эту тему: систематически повторять ключевые даты, события, деятелей; использовать альбом / сборник иллюстраций для анализа; ознакомить с творчеством Кукрыниксов, деятельностью советских инженеров-конструкторов; актуализировать знания в области исторической географии периода войны;

- для подготовки плана работы с обучающимися в зоне риска рекомендуем использовать «Методические рекомендации для учителей по преподаванию учебных предметов в образовательных организациях с высокой долей обучающихся с рисками учебной неуспешности» ФИПИ (<https://fipi.ru/metodicheskaya-kopilka/metod-rekomendatsii-dlya-slabых-shkol#!/tab/223974643-8>).

Рекомендации администрациям образовательных организаций:

- организовать проведение учителем-предметником групповых консультаций по выявленным проблемным вопросам, темам;
- в ряде случаев причины низких результатов могут находиться вне рамок учебной деятельности и для решения таких вопросов допустимо привлекать социального педагога, педагога-психолога, классного руководителя;
- стоит обратить внимание на оснащение кабинетов истории: для эффективной работы педагога с обучающимися с низким уровнем подготовки будут полезны исторические карты, тексты исторических источников (хрестоматии, историческая литература);
- при разработке диагностических работ желательно увеличить в КИМ объем заданий базового и повышенного уровня сложности, подбирать более простые варианты заданий высокого уровня сложности.

Рекомендации ИПК / ИРО, иным организациям, реализующим программы профессионального развития учителей:

- оказать необходимую методическую помощь территориальным методическим службам (ТМС), районным методическим объединениям, администрациям школ в организации дифференцированного обучения школьников с низким уровнем предметной подготовки в рамках подготовки к ЕГЭ по истории;
- в частном порядке обратить внимание на образовательные организации, которые на протяжении ряда лет имеют низкие образовательные результаты: совместно с администрацией выявить проблемные области в методическом плане, проработать и провести мероприятия по их устранению.

Для работы с обучающимися группы с базовым уровнем подготовки.

В группе от минимального до 60 баллов задания первой части были выполнены преимущественно на достаточном и низком уровне, а наибольшую сложность представляет вторая часть.

1	2	3	4	5	6	7	8	9	10	11	12	13	14	15	16	17	18	19	20	21
52	43	58	58	37	37	18	62	68	52	58	36	26	92	56	26	56	15	20	3	7

В работе с обучающимися с базовым уровнем подготовки оптимальной видится организация, основанная на систематическом повторении и закреплении фактологического материала, отработке шаблонов заданий. Основная нагрузка по решению этих задач возлагается на учителя-предметника.

Рекомендации учителям:

- формировать навыки описания причинно-следственных связей, создания тезисов и аргументации (задания 18, 20, 21);

- необходимо систематическое повторение ключевых событий зарубежной истории (задание 2), персоналий (задание 5), терминов (задание 19) и соответствующий контроль усвоения знаний в форме письменных/устных опросов, тестирования, составления сводных таблиц и пр.;

- запланировать практические работы с тематическими тестами, тестовыми сборниками, при этом основное внимание уделять заданиям по культуре (задание 7, 16), работе с письменным источником (задание 6) и второй части, в особенности работе с атрибуцией текста (задание 13);

- систематизировать работу на занятиях с картографическим (задание 12) и иллюстративным материалом (задание 16), блоком культуры: организовать работу с контурными картами в совокупности с текстами источников, составлять иллюстративные ряды по отдельным темам / разделам блока культуры, описывать соответствующие материалы учебника;

- проработать контрольно-диагностический материал для данной категории обучающихся используя, преимущественно, задания базового и повышенного уровня сложности;

- ознакомиться с различными методиками по развитию функциональной грамотности учащихся (в особенности читательской), которые крайне необходимы для изучения истории; систематизировать применение методик, используя передовой педагогический опыт;

- для данной группы эффективны коллективные / групповые формы работы в режиме взаимоконтроля / в игровых формах типа викторин, конкурсов.

Рекомендации администрациям образовательных организаций:

- организовать проведение учителем-предметником групповых консультационных занятий;

- при разработке диагностических работ желательно формировать материалы наиболее близкие по структуре и уровню сложности к КИМ ЕГЭ по истории текущего года;

- через работу школьных методических объединений (ШМО), организацию участия педагога в мероприятиях, систему внутришкольного, административного контроля (в том числе посещения урочных, внеурочных мероприятий), стимулировать рост методических компетенций учителей-предметников по освоению форм и методов работы, направленных на повышение эффективности преподавания и подготовки к ЕГЭ;

- обеспечить комплектование школьных библиотек учебниками по истории, которые вошли в Федеральный перечень, необходимыми учебными пособиями;

- стоит обратить внимание на оснащение кабинетов истории: для эффективной работы педагога с обучающимися с базовым уровнем подготовки будут полезны наглядные пособия с портретами выдающихся деятелей, демонстрационные схемы, таблицы;

- обеспечить контроль за полным и качественным выполнением учебных программ по истории в соответствии с Федеральным государственным образовательным стандартом среднего общего образования.

Рекомендации ИПК / ИРО, иным организациям, реализующим программы профессионального развития учителей:

- оказать необходимую методическую помощь ТМС, районным методическим объединениям, администрациям школ в организации дифференцированного обучения школьников с базовым уровнем предметной подготовки в рамках подготовки к ЕГЭ;
- в курсовую подготовку включить ознакомление с разнообразием методов развития функциональной грамотности, практические занятия по их апробации педагогом;
- разработать программы курсов, мероприятия для осуществления наиболее полного и всестороннего процесса методического и информационного сопровождения ЕГЭ по истории.

Для работы с обучающимися группы с повышенным уровнем подготовки.

В группе от 61 до 80 баллов задания первой части были выполнены на хорошем уровне и выше, наибольшие затруднения вызывает выполнение заданий второй части высокого уровня сложности.

1	2	3	4	5	6	7	8	9	10	11	12	13	14	15	16	17	18	19	20	21
93	67	93	92	79	71	47	85	90	91	78	52	69	97	88	38	83	47	47	27	31

Группа с повышенным уровнем подготовки показывает довольно высокий уровень достижения предметных результатов, однако сохраняется проблема недостаточной сформированности метапредметных компетенций. Учителю-предметнику самостоятельно, без помощи коллег, в том числе специалистов в смежных областях, проблему роста уровня подготовки с этой группой решить крайне сложно, а потому значимую помощь в организации должна быть оказана в рамках ОО.

Рекомендации учителям:

- сделать акцент на формировании метапредметных аналитических навыков: умение использовать принципы структурно-функционального, временного и пространственного анализа, что может быть достигнуто решением разноплановых исторических задач в рамках занятий (задания 18, 20, 21);
- на занятиях использовать дидактический материал, включающий задачи по блоку культуры (задание 16), на выявление сходств / отличий при сравнении исторических событий, процессов, явлений (задание 20), аргументацию точки зрения (задание 21);
- для группы с повышенным уровнем подготовки на уроках недостаточно демонстрировать изображения памятников культуры и представлять их краткую характеристику, обучающимся необходимо проводить самостоятельный анализ их содержания в историческом контексте;

- работая с персоналиями полезно систематизировать материалы, опираясь на методы ассоциаций (личность – события / термины / современники / культурные достижения);
- проработать дидактический, контрольно-диагностический материал для данной категории выпускников используя, преимущественно, задания повышенного и высокого уровня сложности;
- при формировании навыков написания аргументации отработать на конкретных примерах ошибочные и верные записи ответов;
- в работе с заданием на аргументацию рекомендуется выделять значимые элементы условия: хронологические рамки, конкретные государства или области, направления деятельности (внешняя политика, религиозная сфера, экономические отношения), терминологические нюансы (консерватизм, либерализм, феодализм, промышленный переворот, политические партии и пр.); аргументы должны формироваться в рамках указанных условий.

Рекомендации администрациям образовательных организаций:

- организовать проведение индивидуальных консультационных занятий по выявленным проблемным вопросам, темам с привлечением нескольких специалистов, помимо учителя, преподающего в конкретном классе;
- организовать участие этой группы в конкурсных мероприятиях, конференциях, проведении профильных исследовательских проектов на муниципальном уровне;
- стоит обратить внимание на оснащение кабинетов истории: для эффективной работы педагога с обучающимися с повышенным уровнем подготовки будут полезны наглядные цифровые ресурсы, интерактивные задания, доступ к внешним образовательным платформам;
- при разработке диагностических работ желательно увеличить в КИМ объем заданий по всеобщей истории, заданий повышенного и высокого уровня сложности.

Рекомендации ИПК / ИРО, иным организациям, реализующим программы профессионального развития учителей:

- оказать необходимую методическую помощь ТМС, районным методическим объединениям, администрациям школ в организации дифференцированного обучения школьников с повышенным уровнем предметной подготовки в рамках подготовки к ЕГЭ по истории.

Для работы с обучающимися группы с высоким уровнем подготовки.

В группе от 81 балла и выше уровень выполнения заданий достаточный, хороший и высокий.

1	2	3	4	5	6	7	8	9	10	11	12	13	14	15	16	17	18	19	20	21
99	85	99	99	94	96	82	97	98	99	93	73	89	99	98	68	93	79	78	72	64

Такое положение предполагает преимущественно индивидуальный подход в работе с обучающимися с высоким уровнем подготовки. Очевидно, что необходимый фундамент знаний и метапредметных компетенций у них сформирован в достаточной мере, а потому необходим поиск проблемных точек и их решение у каждого в отдельности. Без привлечения ведущих специалистов на муниципальном уровне, которые могли бы оказать соответствующую помощь, сохранение выпускниками такого уровня и, тем более, его рост видится проблематичным.

Рекомендации учителям:

- продолжать работу по формированию метапредметных аналитических навыков, умений аргументировать точку зрения, используя в том числе различные исторические задачи;
- проработать дидактический материал для данной категории выпускников используя, преимущественно, задания высокого уровня сложности;
- обратить внимание на систематическое закрепление материалов по курсу всеобщей истории (задания 2, 21): работа с хрестоматиями, художественной литературой, составление сравнительных и сводных таблиц (к примеру, «Процессы модернизации в России и в Англии в 19 веке», «Внешняя политика России и США во второй половине 20 века»);
- обучающиеся данной категории эффективно работают с интеллект-картами, кейсами;
- при работе с темой культуры (задание 16) желательно устанавливать комплексные соответствия между памятниками культуры и их характеристиками, деятелями культуры и их характеристиками, деятелями культуры и их произведениями;
- организовать работу в рамках практических занятий и самоподготовки по ознакомлению с историографией ключевых вопросов отечественной истории.

Рекомендации администрациям образовательных организаций:

- организовать проведение индивидуальных консультационных занятий по выявленным проблемным вопросам, темам с привлечением нескольких специалистов, в том числе смежных дисциплин для консультаций по истории науки и техники, истории искусства, литературы и пр.;
- организовать участие обучающихся в конференциях, конкурсных мероприятиях (преимущественно олимпиадах), проведении профильных исследовательских проектов на муниципальном уровне;
- стоит обратить внимание на оснащение кабинетов истории: для эффективной работы педагога с обучающимися с высоким уровнем подготовки желательно иметь доступ к виртуальным экскурсиям ведущих музеев;
- при разработке диагностических работ желательно увеличить в КИМ объем заданий по всеобщей истории, заданий высокого уровня сложности.

Рекомендации ИПК / ИРО, иным организациям, реализующим программы профессионального развития учителей:

- оказать необходимую методическую помощь ТМС, районным методическим объединениям, администрациям школ в организации дифференцированного обучения школьников с высоким уровнем предметной подготовки в рамках подготовки к ЕГЭ по истории.

4.2. Рекомендуемые темы для обсуждения / обмена опытом на методических объединениях учителей-предметников, в том числе по трансляции эффективных педагогических практик ОО с наиболее высокими результатами

На методических объединениях учителей-предметников как школьного, так и муниципального уровней на обсуждение могут быть вынесены следующие темы:

1. Особенности преподавания курса истории в 2025 – 2026 учебном году с учетом результатов анализа итогов ЕГЭ по истории в 2025 году (на примере разбора сложных заданий и типичных ошибок).
2. Особенности формирования метапредметных компетенций на уроках истории: причинно-следственный анализ исторических событий, процессов.
3. Особенности формирования метапредметных компетенций на уроках истории: навыки сравнения, классификации и обобщения различной исторической информации.
4. Особенности формирования метапредметных компетенций на уроках истории: развитие навыков создания текста.
5. Исследовательская и проектная деятельность на уроках истории
6. Развитие читательской грамотности на уроках истории.
7. Из опыта работы учителей-предметников, подготовивших выпускников, написавших ЕГЭ по истории на высоком уровне. Эффективные методы и формы организации урочной и внеурочной деятельности по предмету.
8. Роль и место истории в системе межпредметных связей в образовательном процессе.
9. Использование инструментов цифровой образовательной среды в процессе преподавания истории: методы, технологии, результативность.
10. Формы и методы работы с письменными источниками (текстами) на уроках истории.
11. Внеурочная деятельность по истории как форма подготовки обучающихся к конкурсным мероприятиям и итоговой аттестации.
12. Использование потенциала элективных курсов и курсов внеурочной деятельности для повышения качества исторического образования.

13. Особенности работы с иллюстративным материалом на уроках истории.
14. Проблемы изучения вопросов культуры / искусства в курсе истории.
15. Тема Великой Отечественной войны: эффективные методы и технологии преподавания в курсе истории.
16. Формы и методы работы с предметной и метапредметной частями понятийного аппарата истории.
17. Методические особенности работы с историческими картами (схемами) на уроках истории.
18. Новые учебники истории: опыт работы с дидактическим аппаратом.

4.3. Рекомендуемые направления повышения квалификации работников образования

В целях совершенствования организации и методики преподавания учебного предмета «История» учителям истории Краснодарского края рекомендуется:

– в течение учебного года принимать активное участие в мероприятиях, способствующих повышению уровня профессиональных компетенций (в рамках плана работы ГБОУ «Институт развития образования» Краснодарского края; а также реализуемых вузами края)

Обратим внимание на ряд актуальных программ повышения квалификации, реализация которых запланирована на 2025-2026 учебный год:

1. Дополнительная профессиональная программа повышения квалификации «Методика преподавания истории и инновационные подходы к организации учебного процесса в условиях реализации ФГОС и перехода на единую линейку учебников (Мединский В.Р., Торкунов А.В. История России, 6–11 класс)»
2. Дополнительная профессиональная программа повышения квалификации «Особенности преподавания истории культуры в курсах отечественной и всеобщей истории: формирование межпредметных связей, практикоориентированное обучение и достижение метапредметных результатов»
3. Дополнительная профессиональная программа повышения квалификации «Всеобщая история» (УМК Мединский В.Р., Чубарьян А.О.): содержательные особенности, методика преподавания и интеграция с курсом "История России" при переходе на новые учебники».
4. Дополнительная профессиональная программа повышения квалификации «Инструменты образования в практике работы учителя истории» (программа предназначена для учителей истории; реализуется ГБОУ ИРО Краснодарского края);
5. Дополнительная профессиональная программа повышения квалификации «Школа современного учителя истории: методики и технологии» (программа предназначена для учителей истории, молодых специалистов; реализуется ГБОУ ИРО Краснодарского края);\
6. Дополнительная профессиональная программа повышения квалификации «Тьюторская деятельность по предмету с учителями в соответствии с обновленными ФГОС и при подготовке к федеральным оценочным процедурам» (целевая аудитория – муниципальные тьюторы по истории, методисты ТМС, руководители РМО; реализуется ГБОУ ИРО Краснодарского края);

7. Дополнительная профессиональная программа повышения квалификации «Научно-методическое обеспечение проверки и оценки развернутых ответов выпускников ЕГЭ по истории» (программа предназначена для обучения экспертов ПК ЕГЭ по истории; реализуется ГБОУ ИРО Краснодарского края).

Обращаем также внимание на целесообразность активного участия в мероприятиях иных форматов, нацеленных на повышение квалификации учителей истории:

1. Вебинары «О ЕГЭ предметно»: комментарии председателя предметной комиссии и рекомендации по подготовке к экзамену «история» (для учителей истории, муниципальных тьюторов по истории, руководителей РМО);
2. Обучающие семинары «Формирование единых подходов к оценке развернутых ответов ЕГЭ по предмету история» (для экспертов ПК по истории, учителей истории, муниципальных тьюторов по истории, руководителей РМО; на базе ГБОУ ИРО Краснодарского края);
3. Обучающие семинары «Влияние метапредметных умений, навыков, способов деятельности на результаты итоговой аттестации по истории: проблемы в достижении метапредметных результатов и пути их решения» (для учителей истории, муниципальных тьюторов по истории, руководителей РМО; на базе ГБОУ ИРО Краснодарского края).

В рамках рассматриваемых мероприятий следует рекомендовать темы / направления актуальные для работы:

1. Методика преподавания истории и инновационные подходы к организации учебного процесса в условиях реализации ФГОС.
2. Современные методики преподавания истории на уровне основного общего образования и среднего общего образования с учетом требований ФГОС, ФОП, содержания ФРП.
3. Учитель истории и обществознания: современные концепции образовательной деятельности, профессиональный стандарт, методы, технологии преподавания предмета с учетом требований ФГОС.
4. Историко-культурный стандарт как основа формирования базовых предметных компетенций.
5. Формы и методы организации практических занятий на уроках истории в современной школе.
6. История культуры России – практические занятия по формированию у обучающихся навыков решения проблемных задач.
7. Особенности преподавания курса всеобщей истории на уровне ООО и СОО: проблемы и пути их решения.

4.4. Рекомендации по другим направлениям

В процессе преподавания курса истории значимым компонентом остается контроль полученных знаний, проводимый в процессе диагностических, мониторинговых, контрольных и прочих работ. В настоящее время различные плановые контрольные оценочные процедуры регламентируются нормами СанПиН и нормативно-правовыми актами Министерства Просвещения РФ по количеству часов (не более 10% от всего объема учебного времени, отводимого на изучение данного учебного предмета в данной параллели в текущем учебном году) и срокам их проведения. Видится целесообразным планирование работ такого типа с целью оценки качества преподаваемого предмета, для обучающихся не только 9 и 11 классов, выбирающих ОГЭ и ЕГЭ по истории в рамках ГИА, но и всех остальных, начиная с 5 класса. Образовательным организациям следует их планировать с учетом особенностей осуществления образовательной деятельности, специфики учреждения (в том числе обеспеченности различными ресурсами), методическими традициями, результатами ЕГЭ 2025 года. Общее содержание и характеристика диагностических работ рассматриваются в главе 4.1. настоящих рекомендаций.

Трансляция эффективных педагогических практик может осуществляться в рамках рекомендованных мероприятий:

1. Круглый стол «Лучшие практики подготовки к государственной итоговой аттестации на основе анализа результатов оценочных процедур по истории и обществознанию»;
2. Семинар «Использование цифровых образовательных ресурсов и сервисов в обучении истории и обществознания»;
3. Мастер-классы по решению заданий, направленных на формирование и развитие функциональной грамотности обучающихся;
4. Обсуждения на форумах учителей истории и обществознания проблем, посвященных особенностям преподавания предмета в связи с переходом на новые учебники;
5. Конкурс «Депозитарий лучших практик применения цифровых образовательных ресурсов, использования платформ цифровой образовательной среды»;
6. Вебинар «Лучшие практики подготовки к государственной итоговой аттестации на основе анализа методических рекомендаций».
7. Организация участия в очных семинарах ФГБНУ «ФИПИ» в 2026 году.

СОСТАВИТЕЛИ ОТЧЕТА по истории:

Специалисты, привлекаемые к анализу результатов ЕГЭ по истории

<i>Фамилия, имя, отчество</i>	<i>Место работы, должность, ученая степень, ученое звание, принадлежность специалиста (к региональным организациям развития образования, к региональным организациям повышения квалификации работников образования, к региональной ПК по учебному предмету, пр.)</i>
Кумпан Екатерина Николаевна	ФГБОУ ВО «Кубанский государственный университет», доцент кафедры Всеобщей истории и международных отношений, канд. ист. наук. Председатель ПК ЕГЭ Краснодарского края по истории, ведущий эксперт РПК
Гизбрехт Андрей Иванович	ГБОУ «Институт развития образования» Краснодарского края, старший преподаватель кафедры общественных дисциплин и регионоведения, заслуженный учитель Кубани. Заместитель председателя ПК ЕГЭ Краснодарского края по истории, ведущий эксперт РПК

Специалисты, привлекаемые к подготовке методических рекомендаций на основе результатов ЕГЭ по истории

<i>Фамилия, имя, отчество</i>	<i>Место работы, должность, ученая степень, ученое звание, принадлежность специалиста (к региональным организациям развития образования, к региональным организациям повышения квалификации работников образования, к региональной ПК по учебному предмету, пр.)</i>
Кумпан Екатерина Николаевна	ФГБОУ ВО «Кубанский государственный университет», доцент кафедры Всеобщей истории и международных отношений, канд. ист. наук, председатель ПК ЕГЭ Краснодарского края по истории, ведущий эксперт РПК
Гизбрехт Андрей Иванович	ГБОУ «Институт развития образования» Краснодарского края, старший преподаватель кафедры общественных дисциплин и регионоведения, заслуженный учитель Кубани, заместитель председателя ПК ЕГЭ Краснодарского края по истории, ведущий эксперт РПК
Беляева Татьяна Ивановна	МАОУ гимназии № 23 города Краснодара, учитель истории и обществознания, заслуженный учитель РФ, отличник народного

<i>Фамилия, имя, отчество</i>	<i>Место работы, должность, ученая степень, ученое звание, принадлежность специалиста (к региональным организациям развития образования, к региональным организациям повышения квалификации работников образования, к региональной ПК по учебному предмету, пр.)</i>
	просвещения, старший эксперт ПК ЕГЭ по истории
Калайда Екатерина Витальевна	МАОУ СОШ №65 города Краснодара, учитель истории, Почетный работник общего образования РФ, старший эксперт ПК ЕГЭ Краснодарского края по истории
Сайфулин Алексей Александрович	МАОУ СОШ №98 города Краснодара, учитель истории, старший эксперт ПК ЕГЭ Краснодарского края по истории
Троценко Дмитрий Николаевич	МАОУ СОШ № 51 г. Краснодара, учитель истории, старший эксперт ПК ЕГЭ Краснодарского края по истории
Чернышева Вера Георгиевна	МБОУ СОШ №5 им. Лейтенанта Мурадяна города-курорта Геленджик, учитель истории, Почетный работник общего образования РФ, заслуженный учитель Кубани, старший эксперт ПК ЕГЭ Краснодарского края по истории

Ответственный специалист в Краснодарском крае по вопросам организации проведения анализа результатов ЕГЭ по учебным предметам

<i>Фамилия, имя, отчество</i>	<i>Место работы, должность, ученая степень, ученое звание</i>
Бойкова Марина Евгеньевна	Министерство образования и науки Краснодарского края, начальник отдела оценки качества образования и государственной итоговой аттестации в управлении общего образования
Лихачева Ирина Владимировна	ГБОУ «Институт развития образования» Краснодарского края, проректор по учебно-методической работе и обеспечению качества образования