

**ГЛАВА 2.**  
**Методический анализ результатов ЕГЭ<sup>1</sup>**  
**по географии**

**РАЗДЕЛ 1. ХАРАКТЕРИСТИКА УЧАСТНИКОВ ЕГЭ**  
**ПО ГЕОГРАФИИ**

**1.1.Количество участников ЕГЭ по географии (за 3 года)**

Таблица 2-1

2023 г.		2024 г.		2025 г.	
чел.	% от общего числа участников	чел.	% от общего числа участников	чел.	% от общего числа участников
644	2,79	718	3,07	771	3,12

**1.2.Процентное соотношение юношей и девушек, участвующих в ЕГЭ (за 3 года)**

Таблица 2-2

Пол	2023 г.		2024 г.		2025 г.	
	чел.	% от общего числа участников	чел.	% от общего числа участников	чел.	% от общего числа участников
Женский	265	41,15	299	41,64	314	40,73
Мужской	379	58,85	419	58,36	457	59,27

**1.3. Количество участников экзамена в регионе по категориям (за 3 года)**

Таблица 2-3

Категория участника	2023 г.		2024 г.		2025 г.	
	чел.	% от общего	чел.	% от общего	чел.	% от общего

<sup>1</sup> При заполнении разделов Главы 2 следует использовать массив результатов основного дня основного периода ЕГЭ

		числа участников		числа участников		числа участников
Выпускник общеобразовательной организации текущего года	611	94,88	708	98,61	760	98,57
Обучающийся образовательной организации среднего профессионального образования	12	1,86	10	1,39	10	1,3
Выпускник общеобразовательной организации, не завершивший среднее общее образование (не прошедший ГИА)	2	0,31				
Обучающийся общеобразовательной организации, завершивший освоение образовательной программы по учебному предмету	19	2,95			1	0,13
В том числе участников с ограниченными возможностями здоровья	8	1,24	10	1,39	13	1,69

#### 1.4.Количество участников экзамена в регионе по типам<sup>2</sup> ОО

Таблица 2-4

№ п/п	Категория участника	2023 г.		2024 г.		2025 г.	
		чел.	% от общего числа участников	чел.	% от общего числа участников	чел.	% от общего числа участников
2	Вечерняя (сменная) общеобразовательная школа			2	0,28	4	0,52
3	Гимназия	53	8,23	72	10,03	68	8,82
4	Иное					1	0,13
5	Кадетская школа			1	0,14	2	0,26
6	Кадетская школа-интернат	3	0,47	1	0,14	1	0,13
7	Лицей	10	1,55	18	2,51	15	1,95
8	Общеобразовательное учреждение	3	0,47	1	0,14	3	0,39

<sup>2</sup> Перечень категорий ОО может быть уточнен / дополнен с учетом специфики региональной системы образования

	казачий кадетский корпус						
9	Президентское кадетское училище	4	0,62			1	0,13
10	Средняя общеобразовательная школа	535	83,07	608	84,68	650	84,31
11	Средняя общеобразовательная школа с углубленным изучением отдельных предметов			3	0,42	4	0,52
12	Средняя общеобразовательная школа-интернат	1	0,16	1	0,14	4	0,52
13	Средняя общеобразовательная школа-интернат с углубленным изучением отдельных предметов	1	0,16			1	0,13
14	Университет	1	0,16	1	0,14	6	0,78

### 1.5.Количество участников ЕГЭ по географии по АТЕ Краснодарского края

Таблица 2-5

№ п/п	Наименование АТЕ	Количество участников ЕГЭ по географии	% от общего числа участников в Краснодарском крае
1	Абинский район	10	1,30
2	Апшеронский район	7	0,91
3	Белоглинский район	3	0,39
4	Белореченский район	9	1,17
5	Брюховецкий район	5	0,65
6	Выселковский район	4	0,52
7	Город Армавир	9	1,17
8	Город Горячий Ключ	5	0,65
9	Город Сочи	48	6,23
10	Город-герой Новороссийск	37	4,80
11	Город-курорт Анапа	36	4,67
12	Город-курорт Геленджик	23	2,98
13	Гулькевичский район	9	1,17
14	Динской район	15	1,95

15	Ейский район	11	1,43
16	Западный внутригородской округ г. Краснодара	23	2,98
17	Кавказский район	5	0,65
18	Калининский район	2	0,26
19	Каневской район	6	0,78
20	Карасунский внутригородской округ г. Краснодара	56	7,26
21	Кореновский район	12	1,56
22	Красноармейский район	9	1,17
23	Крыловский район	1	0,13
24	Крымский район	18	2,33
25	Курганинский район	15	1,95
26	Кушевский район	12	1,56
27	Лабинский район	3	0,39
28	Ленинградский район	9	1,17
29	Мостовский район	11	1,43
30	Новокубанский район	15	1,95
31	Новопокровский район	15	1,95
32	Отраденский район	8	1,04
33	Павловский район	7	0,91
34	Прикубанский внутригородской округ г. Краснодара	143	18,55
35	Приморско-Ахтарский район	13	1,69
36	Северский район	22	2,85
37	Славянский район	7	0,91
38	Староминский район	7	0,91
39	Тбилисский район	11	1,43
40	Темрюкский район	28	3,63
41	Тимашевский район	11	1,43
42	Тихорецкий район	5	0,65
43	Туапсинский район	22	2,85
44	Усть-Лабинский район	16	2,08
45	Центральный внутригородской округ г. Краснодара	26	3,37
46	Щербиновский район	2	0,26

### **1.6. Прочие характеристики участников экзаменационной кампании (при наличии)**

Прочие характеристики участников экзаменационной кампании отсутствуют.

### **1.7. ВЫВОДЫ о характере изменения количества участников ЕГЭ по географии**

*На основе приведенных в разделе данных отмечается динамика количества участников ЕГЭ по предмету в целом, по отдельным категориям, видам образовательных организаций, АТЕ и др.; демографическая ситуация, изменение нормативных правовых документов, форс-мажорные обстоятельства в регионе и прочие обстоятельства, существенным образом повлиявшие на изменение количества участников ЕГЭ по предмету.*

В период с 2023 по 2025 гг. доля участников ЕГЭ по географии в Краснодарском крае увеличилась с 3,07% до 3,12%, что вызывает сдержанный оптимизм. В то же время в сравнении с другими предметами доля выбравших географию остается около 3%, что оценивается нами как довольно низкий показатель – один из самых низких среди общественных дисциплин. Основная причина столь невысокой востребованности – весьма ограниченное представительство географии среди дисциплин, фигурирующих в перечне вступительных испытаний при приеме в вузы – как региональные, так и за пределами Краснодарского края. В 2023 г. этот показатель соответствовал – 2,8% (644 человека), в 2024 г. составил 3,07% (718 участников), а в 2025 г. увеличился до 3,12% (771 участник). Таким образом, за последние три года отмечается слабая положительная динамика увеличения количества участников ЕГЭ по географии в Краснодарском крае, однако, это, на наш взгляд, существенно не снижает остроты проблемы низкого интереса к географии среди учащихся.

Из 771 участника ЕГЭ по географии 760 – выпускники текущего года, 10 – выпускники образовательных организаций среднего профессионального образования, 1 – выпускник общеобразовательной организации, завершивший освоение образовательной программы по учебному предмету.

Среди выпускников текущего года наибольшее число, 650 человек, из СОШ, выпускники гимназий и лицеев – 83 человека, выпускников прочих ОО – 27 человек. Как видно из таблицы 2-4, количество выпускников СОШ за последние три года возросло, лицеев и гимназий по сравнению с прошлым годом снизилось, в то время как динамика количества выпускников прочих ОО незначительна. В разрезе АТЕ доля выпускников из МО город Краснодар в 2025 г. самая высокая. Она составляла 32,6% (248 человек), что соответствует показателям 2024 г. В Краснодаре интерес к географии традиционно остается выше, чем в других городах и районах края. Можно предположить, что причина этого – наличие в городе Кубанского государственного университета. В крупных городах края – Сочи и Новороссийске – количество сдававших ЕГЭ по географии составило 48 и 37 соответственно, что практически

осталось на уровне прошлого года. Возросло число сдававших ЕГЭ в городах Анапе и Геленджике (36 и 23 соответственно). В Темрюкском районе ЕГЭ по географии сдавали 28 человек, Северском и Туапсинском районах – по 22 человека, 18 человек в Крымском районе, а в Динском, Курганинском, Новокубанском и Новопокровском районах – по 15 выпускников. Таким образом, в этих городах и районах интерес к географии за последний год возрос, что на фоне его уменьшения в отдельные предыдущие годы следует отметить, как положительное обстоятельство.

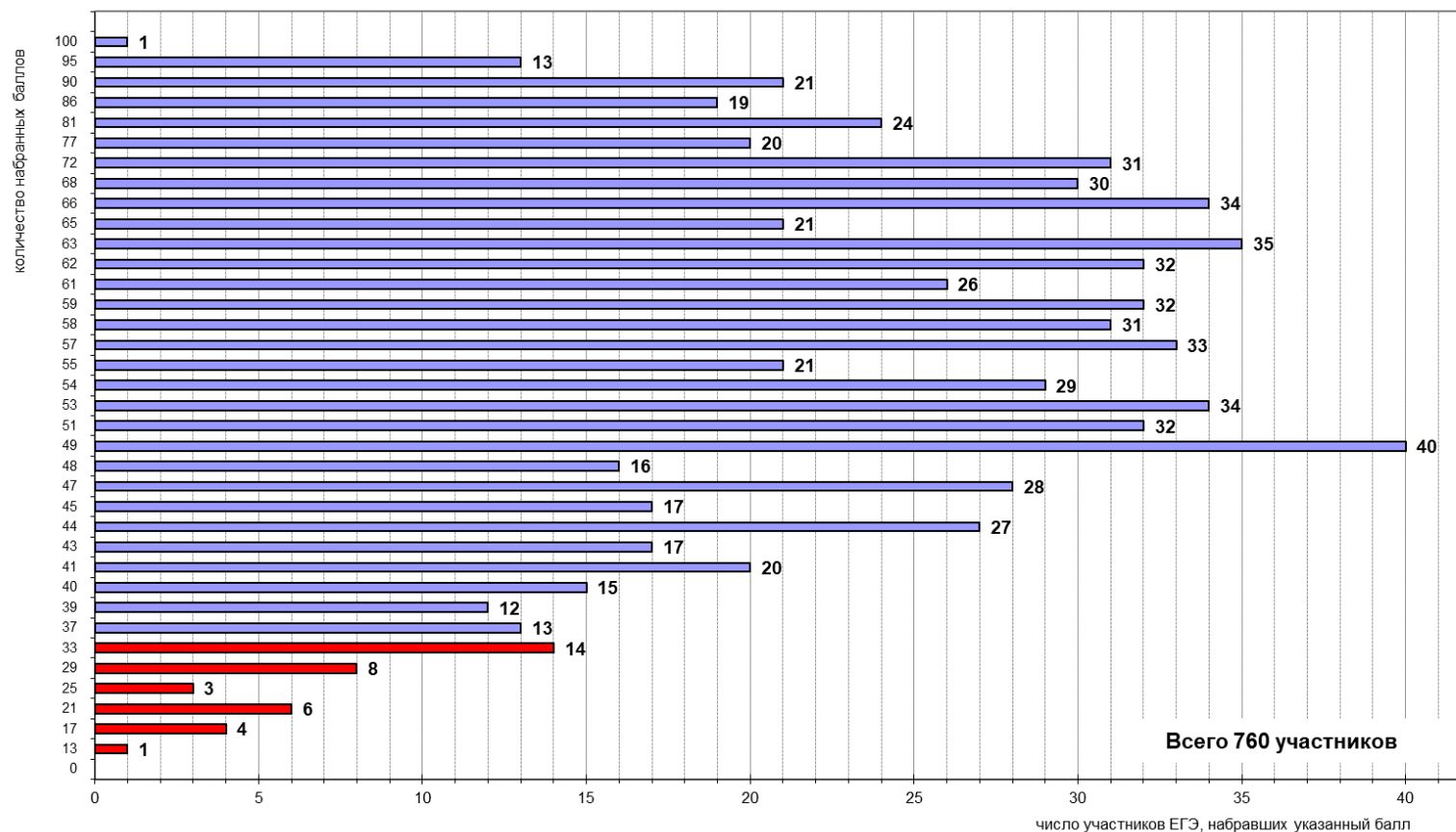
Небольшой, но стабильный рост числа участников ЕГЭ по географии в последние годы, по-видимому, связан и с демографической ситуацией в регионе. Согласно предоставленным данным, в крае в последние годы увеличивается общее количество учащихся как за счет естественного, так и за счет миграционного прироста. Растет жилищное строительство. Все это, в конечном счете требует со стороны органов местного самоуправления и исполнительных органов Краснодарского края мер по обеспечению соблюдения конституционных прав граждан на получение общедоступного и бесплатного общего образования. В связи с этим, Губернатором Краснодарского края распоряжением от 23 сентября 2020 г. № 221-р (с учетом изменений и дополнений) утвержден Паспорт системы общего образования Краснодарского края, которым предусмотрен перечень вводимых в эксплуатацию объектов (зданий), планируемых на уровне муниципальных образований, сформированный с учетом потребности в размещении объектов образования на территории конкретных поселений. Согласно указанному распоряжению определены к созданию посредством строительства (реконструкции) и выкупа (приобретения) в 2020 – 2024 годах 46 объектов образования. Строящиеся и вводимые в эксплуатацию образовательные организации будут постепенно укомплектовываться персоналом и учащимися, что, в конечном счете, вполне ожидаемо окажет влияние и на рост числа сдающих ЕГЭ по географии. Однако ожидать существенного роста все же не приходится из-за слабой представленности географии среди дисциплин, фигурирующих в перечне вступительных испытаний при приеме в вузы.

По гендерному признаку экзамен по географии традиционно привлекает несколько большее внимание выпускников мужского пола – 58,85 – 59,27% по данным последних трех лет.

## РАЗДЕЛ 2. ОСНОВНЫЕ РЕЗУЛЬТАТЫ ЕГЭ ПО ГЕОГРАФИИ

### 2.1. Диаграмма распределения тестовых баллов участников ЕГЭ по географии в 2025 г. (количество участников, получивших тот или иной тестовый балл)

Распределение участников ЕГЭ по итоговым баллам  
география, 05.06.2025

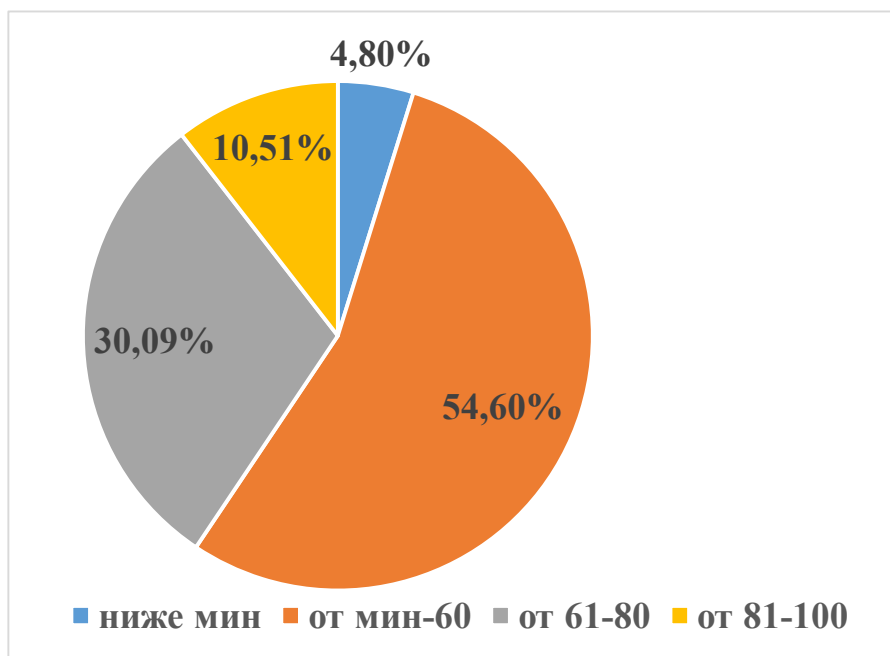


## 2.2.Динамика результатов ЕГЭ по географии за последние 3 года

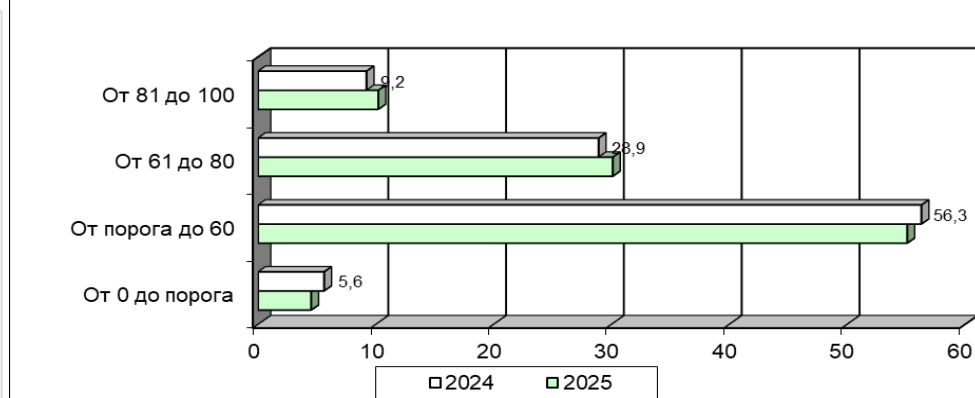
Таблица 2-6

№ п/п	Участников, набравших балл	Год проведения ГИА		
		2023 г.	2024 г.	2025 г.
1.	ниже минимального балла, %	8,07	6,13	4,8
2.	от минимального балла до 60 баллов, %	54,97	56,27	54,6
3.	от 61 до 80 баллов, %	30,9	29,11	30,09
4.	от 81 до 100 баллов, %	6,06	8,5	10,51
5.	Средний тестовый балл	56,06	56,34	57,61

**Диаграмма распределения баллов  
ЕГЭ-2025 по географии**



**Сравнительная диаграмма распределения баллов  
ЕГЭ-2024 и ЕГЭ-2025 по географии**





## 2.3. Результаты ЕГЭ по географии по группам участников экзамена с различным уровнем подготовки

### 2.3.1. в разрезе категорий участников ЕГЭ

Таблица 2-7

№ п/п	Категории участников	Доля участников, у которых полученный тестовый балл			
		ниже минимального	от минимального балла до 60 баллов	от 61 до 80 баллов	от 81 до 100 баллов
1.	ВТГ, обучающиеся по программам СОО	4,74	54,87	30,13	10,26
2.	ВТГ, обучающиеся по программам СПО	10	40	30	20
3.	Обучающийся общеобразовательной организации, завершивший освоение образовательной программы по учебному предмету	0	0	0	100
4.	Участники ЕГЭ с ограниченными возможностями здоровья	7,69	46,15	30,77	15,38

### 2.3.2. в разрезе типа ОО<sup>3</sup>

Таблица 2-8

№ п/п	Тип ОО	Количество участников, чел.	Доля участников, получивших тестовый балл			
			ниже минимального	от минимального до 60 баллов	от 61 до 80 баллов	от 81 до 100 баллов
1	Вечерняя (сменная) общеобразовательная школа	5	20	60	20	0
2	Гимназия	68	2,94	55,88	22,06	19,12
3	Иное	1	0	0	0	100
4	Кадетская школа	2	0	0	100	0
5	Кадетская школа-интернат	1	0	0	0	100

<sup>3</sup> Перечень категорий ОО дополняется / уточняется в соответствии со спецификой региональной системы образования

№ п/п	Тип ОО	Количество участников, чел.	Доля участников, получивших тестовый балл			
			ниже минимального	от минимального до 60 баллов	от 61 до 80 баллов	от 81 до 100 баллов
6	Лицей	16	0	12,5	56,25	31,25
7	Общеобразовательное учреждение казачий кадетский корпус	3	0	33,33	33,33	33,33
8	Президентское кадетское училище	1	0	0	0	100
9	Средняя общеобразовательная школа	659	4,86	56,3	29,89	8,95
10	Средняя общеобразовательная школа с углубленным изучением отдельных предметов	4	25	50	25	0
11	Средняя общеобразовательная школа- интернат	4	0	0	100	0
12	Средняя общеобразовательная школа- интернат с углубленным изучением отдельных предметов	1	0	0	100	0
13	Университет	6	16,67	66,67	16,67	0

### 2.3.3. юношей и девушек

Таблица 2-9

№ п/п	Пол	Количество участников, чел.	Доля участников, получивших тестовый балл			
			ниже минимального	от минимального до 60 баллов	от 61 до 80 баллов	от 81 до 100 баллов
1.	женский	314	4,14	54,46	30,89	10,51
2.	мужской	457	5,25	54,7	29,54	10,5

### 2.3.4. в сравнении по АТЕ

Таблица 2-10

№	Наименование АТЕ	Количество	Доля участников, получивших тестовый балл
---	------------------	------------	-------------------------------------------

п/п		участников, чел.	ниже минимального	от минимального до 60 баллов	от 61 до 80 баллов	от 81 до 100 баллов
1	Абинский район	10	0	30	40	30
2	Апшеронский район	7	0	42,86	28,57	28,57
3	Белоглинский район	3	0	0	66,67	33,33
4	Белореченский район	9	0	33,33	33,33	33,33
5	Брюховецкий район	5	0	40	40	20
6	Выселковский район	4	0	50	50	0
7	Город Армавир	9	0	33,33	55,56	11,11
8	Город Горячий Ключ	5	0	20	60	20
9	Город Сочи	48	2,08	50	33,33	14,58
10	Город-герой Новороссийск	37	5,41	64,86	16,22	13,51
11	Город-курорт Анапа	36	5,56	58,33	30,56	5,56
12	Город-курорт Геленджик	23	4,35	39,13	56,52	0
13	Гулькевичский район	9	0	55,56	33,33	11,11
14	Динской район	15	0	46,67	40	13,33
15	Ейский район	11	0	36,36	36,36	27,27
16	Западный внутригородской округ г. Краснодара	23	0	47,83	30,43	21,74
17	Кавказский район	5	0	80	0	20
18	Калининский район	2	0	50	50	0
19	Каневской район	6	0	50	50	0
20	Карасунский внутригородской округ г. Краснодара	56	7,14	67,86	17,86	7,14
21	Кореновский район	12	8,33	25	41,67	25
22	Красноармейский район	9	0	33,33	66,67	0
23	Крыловский район	1	0	0	100	0
24	Крымский район	18	0	44,44	44,44	11,11
25	Курганинский район	15	0	46,67	46,67	6,67
26	Куцевский район	12	0	50	33,33	16,67
27	Лабинский район	3	0	33,33	33,33	33,33
28	Ленинградский район	9	0	44,44	44,44	11,11
29	Мостовский район	11	0	36,36	54,55	9,09

№ п/п	Наименование АТЕ	Количество участников, чел.	Доля участников, получивших тестовый балл			
			ниже минимального	от минимального до 60 баллов	от 61 до 80 баллов	от 81 до 100 баллов
30	Новокубанский район	15	0	66,67	33,33	0
31	Новопокровский район	15	6,67	53,33	33,33	6,67
32	Отраденский район	8	12,5	75	12,5	0
33	Павловский район	7	0	71,43	14,29	14,29
34	Прикубанский внутригородской округ г. Краснодара	143	10,49	67,83	17,48	4,2
35	Приморско-Ахтарский район	13	0	46,15	30,77	23,08
36	Северский район	22	4,55	31,82	54,55	9,09
37	Славянский район	7	0	14,29	71,43	14,29
38	Староминский район	7	0	100	0	0
39	Тбилисский район	11	0	63,64	36,36	0
40	Темрюкский район	28	14,29	53,57	17,86	14,29
41	Тимашевский район	11	9,09	54,55	18,18	18,18
42	Тихорецкий район	5	0	60	40	0
43	Туапсинский район	22	0	63,64	31,82	4,55
44	Усть-Лабинский район	16	0	62,5	12,5	25
45	Центральный внутригородской округ г. Краснодара	26	11,54	53,85	26,92	7,69
46	Щербиновский район	2	0	50	0	50

## 2.4.Выделение перечня ОО, продемонстрировавших наиболее высокие и низкие результаты ЕГЭ по географии

### 2.4.1. Перечень ОО, продемонстрировавших наиболее высокие результаты ЕГЭ по географии

**Выбирается<sup>4</sup> от 5 до 15% от общего числа ОО в субъекте Российской Федерации, в которых:**

- **доля участников ЕГЭ-ВТГ, получивших от 81 до 100 баллов, имеет максимальные значения (по сравнению с другими ОО субъекта Российской Федерации);**

*Примечание: при необходимости по отдельным предметам можно сравнивать и доли участников ЕГЭ-ВТГ, получивших от 61 до 80 баллов.*

- **доля участников ЕГЭ-ВТГ, не достигших минимального балла, имеет минимальные значения (по сравнению с другими ОО субъекта Российской Федерации)**

○ Таблица 2-11

№ п/п	Наименование ОО	Количество ВТГ, чел.	Доля ВТГ, получивших тестовый балл			
			от 81 до 100 баллов	от 61 до 80 баллов	от минимального балла до 60 баллов	ниже минимального
1	Муниципальное автономное общеобразовательное учреждение муниципального образования город Краснодар средняя общеобразовательная школа № 66 имени Евгения Дороша	15	0	6,67	86,67	6,67
2	Муниципальное автономное общеобразовательное учреждение муниципального образования город Краснодар средняя общеобразовательная школа № 104	14	0	14,29	71,43	14,29

<sup>4</sup> Сравнение результатов по ОО проводится при условии количества ВТГ от ОО более 10 человек.

## 2.4.2. Перечень ОО, продемонстрировавших низкие результаты ЕГЭ по географии

*Выбирается<sup>5</sup> от 5 до 15% от общего числа ОО в субъекте Российской Федерации, в которых:*

- *доля участников ЕГЭ-ВТГ, не достигших минимального балла, имеет максимальные значения (по сравнению с другими ОО субъекта Российской Федерации);*
- *доля участников ЕГЭ-ВТГ, получивших от 61 до 100 баллов, имеет минимальные значения (по сравнению с другими ОО субъекта Российской Федерации).*

○ Таблица 2-12

№ п/п	Наименование ОО	Количество ВТГ, чел.	Доля ВТГ, получивших тестовый балл			
			ниже минимального	от минимального балла до 60 баллов	от 61 до 80 баллов	от 81 до 100 баллов
1	Муниципальное автономное общеобразовательное учреждение муниципального образования город Краснодар средняя общеобразовательная школа № 104	14	14,29	71,43	14,29	0
2	Муниципальное автономное общеобразовательное учреждение муниципального образования город Краснодар средняя общеобразовательная школа № 66 имени Евгения Дороша	15	6,67	86,67	6,67	0

## 2.5. ВЫВОДЫ о характере изменения результатов ЕГЭ по географии

*На основе приведенных в разделе показателей фиксируются значимые изменения в результатах ЕГЭ 2025 г. по учебному предмету относительно результатов ЕГЭ 2023 г. и 2024 г., приводятся гипотезы о причинах отмеченных значимых изменений результатов ЕГЭ.*

Доля не преодолевших минимального балла по географии в 2025 г. в Краснодарском крае составила 4,8%, что ниже значений 2023-2024 гг. Однако это, на наш взгляд, не говорит о кардинальном улучшении качества знаний по географии в аспекте ЕГЭ.

<sup>5</sup> Сравнение результатов по ОО проводится при условии количества участников экзамена по предмету более 10 человек.

За последние три года динамика результатов ЕГЭ по географии показывает несущественное изменение процента от минимального до 60 баллов. Ниже минимального балла набрали в 2023 г. 8,07% выпускников, в 2024 г. – 6,13% и в 2025 г. – 4,8%. Наиболее высокие проценты минимальных баллов у выпускников Темрюкского района – 14,29% (28 участников).

Также отмечаются несущественные изменения в динамике в группе выпускников, набравших от минимального до 60-ти баллов. В 2023 г. – 54,97%, в 2023 г. – 56,27% и в 2024 г. – 54,6%. С 2024 по 2025 гг. процентное соотношение идет на убыль. Среди группы, продемонстрировавшей с 61 до 80 баллов в 2023 г. – 30,9%, 2024 г. – 29,11% и в 2025 г. 30,09% – показатель остается примерно на одном уровне. Динамика доли высокобалльников или выпускников, показавших от 81 до 100 баллов, колебалась: в 2023 г. – 6,06%, 2024 г. – 8,5% и в 2025 г. – 10,51%. Хорошие результаты продемонстрировали выпускники районов: Кореновского – 25%; Усть-Лабинского – 25% и Ейского – 27% (при количестве участников – 12, 16 и 11 соответственно).

В отчетном году уровень более 81 балла достигли всего 10,26% выпускников текущего года, обучающихся по программам СОО и 20% выпускников СПО. В сравнении с прошлым годом этот показатель соответствовал 8,6%, что больше в сравнении с 2023 гг. (5,8%). В последние годы в Краснодарском крае имелись участники ЕГЭ по географии, получившие 100 баллов: в 2023 г. – 3 человека, 2024 г. – 7, а в 2025 г. – 1.

Уровень подготовки по предмету выпускников текущего года, обучающихся по программам СОО, в целом остается, как и в предыдущие годы, выше, чем у выпускников, обучающихся по программам СПО. Тестовые баллы ниже минимального получили участники, относящиеся как к СПО – 10%, так и к СОО – 4,74%, причем в сравнении с 2024 г. в группе СОО эта доля снизилась с 6,1% до 4,74%, а в СПО осталась на том же уровне. Последнее обстоятельство может свидетельствовать о некотором улучшении качества знаний географии за счет уменьшения контингента с низкими баллами. В сравнении с 2024 г. доля участников, получивших баллы выше 81, возросла. Если в 2024 г. у выпускников гимназий и лицеев таковых было 24,8%, то в 2025 г. их оказалось 31,25%, что лучше, чем у выпускников СОШ (8,95%), что является минимальным показателем среди основных типов ОО. Наблюдается ранее выраженная дифференциация с высокими баллами у выпускников гимназий и лицеев.

Средний балл по краю в 2025 г. составил 57,61, что несколько выше, чем в 2024 г. (56,34). Относительно невысокое значение объективно может быть вызвано двумя основными причинами: снижением уровня знаний школьной географии в последние годы и некоторыми изменениями в содержании заданий ЕГЭ вкупе с критериями оценивания. Наиболее высокий средний балл у выпускников общеобразовательных организаций текущего года. Относительно анализа результатов по отдельным прочим ОО: выборки для оценок и поиска каких-либо

территориальных и прочих закономерностей статистически не надежны, поскольку количество участников ЕГЭ по географии в них исчисляется единицами.

Наконец, об общей динамике числа участвующих в ЕГЭ по географии. В целом доля экзаменуемых по географии остается весьма низкой, что отражает слабый интерес учащихся к этому предмету. Среди общественных предметов она самая низкая – около 3%. Вместе с тем тренд на понижение по этому показателю, наблюдавшийся в Краснодарском крае около пяти лет назад, постепенно сменился слабым ростом: в 2025 г. – 3,12% (в 2023 и 2024 гг. – 2,79 и 3,07% соответственно). Насколько этот рост имеет системный характер и связано ли это с мерами по популяризации географии в России, можно будет судить по статистическим данным следующих лет.



## Раздел 3. АНАЛИЗ РЕЗУЛЬТАТОВ ВЫПОЛНЕНИЯ ЗАДАНИЙ КИМ<sup>6</sup>

### 3.1. Анализ выполнения заданий КИМ

*Анализ выполнения КИМ проводится на основе всего массива результатов участников основного дня основного периода ЕГЭ по учебному предмету в субъекте Российской Федерации вне зависимости от выполненного участником экзамена варианта КИМ.*

*Анализ проводится в соответствии с методическими традициями предмета и особенностями экзаменационной модели по предмету (например, по группам заданий одинаковой формы, по видам деятельности, по тематическим разделам и т.п.).*

*Анализ может проводиться в контексте основных направлений / приоритетов развития региональной системы общего образования.*

*Анализ проводится не только на основе среднего процента выполнения и среднего процента от общего числа участников, получивших каждый первичный балл за выполнение каждого задания<sup>7</sup>, но и на основе результатов выполнения каждого задания группами участников ЕГЭ с разными уровнями подготовки (не достигшие минимального балла, группы с результатами от минимального балла до 60, от 61 до 80 и от 81 до 100 т.б.). Рекомендуется рассматривать задания, проверяющие один и тот же элемент содержания / вид деятельности, в совокупности с учетом их уровней сложности.*

*При статистическом анализе выполнения заданий, система оценивания которых предполагает оценивание по нескольким критериям (например, в КИМ по русскому языку задание с развернутым ответом предполагает оценивание по нескольким критериям), следует считать единицами анализа отдельные критерии.*

---

<sup>6</sup> При формировании отчетов по иностранным языкам рекомендуется выделять отдельные подразделы по устной и по письменной частям экзамена.

<sup>7</sup> Для заданий с политомической оценкой

### 3.1.1. Статистический анализ выполнения заданий КИМ в 2025 году

#### 3.1.1.1. Основные статистические характеристики выполнения заданий КИМ в 2025 году

Основные статистические характеристики выполнения заданий в целом представлены в Таб.2-13. Информация о результатах оценивания выполнения заданий, в том числе в разрезе данных о получении того или иного балла по критерию оценивания выполнения каждого задания КИМ представлена в Таб. 2-14.

Таблица 2-13

Номер задания в КИМ	Проверяемые элементы содержания / умения	Уровень сложности задания	Процент выполнения задания в субъекте Российской Федерации <sup>8</sup> в группах участников экзамена с разными уровнями подготовки				
			средний, %	в группе не преодолевших минимальный балл, %	в группе от минимального до 60 т.б.	в группе от 61 до 80 т.б.	в группе от 81 до 100 т.б.
<b>1</b>	Источники географической информации. Карта как источник географической информации	Б	<b>77</b>	14	69	94	96
<b>2</b>	Атмосфера и климат Земли	Б	<b>64</b>	19	56	78	89
<b>3</b>	Агроклиматические ресурсы. Природно-ресурсный потенциал России	Б	<b>49</b>	16	33	66	93
<b>4</b>	Гидросфера и водные ресурсы. Мировой океан. Закономерности распространения основных форм рельефа на поверхности Земли	Б	<b>46</b>	3	30	66	93
<b>5</b>	Тектоника литосферных плит. Тектонические структуры. Взаимосвязь тектонических структур и форм рельефа. Закономерности распространения основных форм рельефа. Эндогенные и экзогенные процессы рельефообразования. Антропогенный рельеф. Атмосфера и климат Земли. Гидросфера и водные ресурсы. Мировой океан как часть гидросферы. Почвы и земельные ресурсы мира.	Б	<b>70</b>	43	65	76	89

<sup>8</sup> Вычисляется по формуле  $p = \frac{N}{n \cdot m} \cdot 100\%$ , где N – сумма первичных баллов, полученных всеми участниками группы за выполнение задания, n – количество участников в группе, m – максимальный первичный балл за задание.

Номер задания в КИМ	Проверяемые элементы содержания / умения	Уровень сложности и задания	Процент выполнения задания в субъекте Российской Федерации <sup>8</sup> в группах участников экзамена с разными уровнями подготовки				
			средний, %	в группе не преодолевших минимальный балл, %	в группе от минимального до 60 т.б.	в группе от 61 до 80 т.б.	в группе от 81 до 100 т.б.
	Природные комплексы как системы, их компоненты и свойства. Особенности природно-ресурсного капитала, населения, хозяйства крупных стран мира. Географические районы России						
<b>6</b>	Размещение населения России. Основная полоса расселения. Крупнейшие городские агломерации России	Б	<b>68</b>	19	57	89	94
<b>7</b>	Структура занятости населения в странах с различным уровнем социально-экономического развития. Отраслевая, территориальная и функциональная структура мирового хозяйства	Б	<b>55</b>	24	46	67	85
<b>8</b>	Воспроизводство населения, его типы и особенности в странах с различным уровнем социально-экономического развития. Возрастной и половой состав населения мира. Качество жизни населения. Ожидаемая продолжительность жизни и её различия	Б	<b>79</b>	27	71	94	96
<b>9</b>	Ведущие страны – экспортёры основных видов промышленной и сельскохозяйственной продукции. Основные международные магистрали и транспортные узлы. Специализация и особенности промышленного производства в России. АПК России. Транспортная система России	Б	<b>29</b>	5	17	37	78
<b>10</b>	Численность населения России, её динамика. Специализация и особенности промышленного производства в России. АПК России	Б	<b>80</b>	8	73	97	100
<b>11</b>	Карта как источник географической информации. Атмосфера и климат Земли	Б	<b>86</b>	38	83	95	100
<b>12</b>	Воспроизводство населения. Демографическая политика. Сущность и географические закономерности глобального процесса урбанизации. Миграции населения. Международное географическое разделение	Б	<b>70</b>	30	60	86	96

Номер задания в КИМ	Проверяемые элементы содержания / умения	Уровень сложности и задания	Процент выполнения задания в субъекте Российской Федерации <sup>8</sup> в группах участников экзамена с разными уровнями подготовки				
			средний, %	в группе не преодолевших минимальный балл, %	в группе от минимального до 60 т.б.	в группе от 61 до 80 т.б.	в группе от 81 до 100 т.б.
	труда. Отрасли международной специализации. Международная экономическая интеграция						
<b>13</b>	Геологическая хронология. Этапы геологической истории земной коры	Б	<b>72</b>	16	63	89	99
<b>14</b>	Карта как источник географической информации	Б	<b>93</b>	51	93	98	99
<b>15</b>	Ресурсообеспеченность	Б	<b>81</b>	32	73	96	100
<b>16</b>	Численность населения России, её динамика	Б	<b>63</b>	0	49	88	98
<b>17</b>	Особенности географического положения, природы, населения и хозяйства крупных стран мира. Основные типы стран. Формы правления стран мира, особенности их пространственного размещения. Формы государственного устройства и их распространение в мире. География религий в современном мире	П	<b>66</b>	24	53	84	100
<b>18</b>	Географические районы России. Современные тенденции изменения отраслевой и территориальной структуры хозяйства России	В	<b>62</b>	16	48	83	95
<b>19</b>	Городское и сельское расселение	П	<b>85</b>	43	82	93	99
<b>20</b>	Городское и сельское расселение	Б	<b>88</b>	49	83	97	100
<b>21</b>	География в современном мире. Географическая среда как сфера взаимодействия общества и природы. Население мира. Мировое хозяйство. Регионы и страны мира. Место России в современном мире. Глобальные проблемы человечества	Б	<b>19</b>	0	6	28	74
<b>22</b>	География в современном мире. Географическая среда как сфера взаимодействия общества и природы. Население мира. Мировое хозяйство.	Б	<b>59</b>	24	48	73	93

Номер задания в КИМ	Проверяемые элементы содержания / умения	Уровень сложности и задания	Процент выполнения задания в субъекте Российской Федерации <sup>8</sup> в группах участников экзамена с разными уровнями подготовки				
			средний, %	в группе не преодолевших минимальный балл, %	в группе от минимального до 60 т.б.	в группе от 61 до 80 т.б.	в группе от 81 до 100 т.б.
	Регионы и страны мира. Место России в современном мире. Глобальные проблемы человечества						
<b>23</b>	География в современном мире. Географическая среда как сфера взаимодействия общества и природы. Население мира. Мировое хозяйство. Регионы и страны мира. Место России в современном мире. Глобальные проблемы человечества	П	<b>44</b>	11	32	55	89
<b>24</b>	Качество жизни населения	П	<b>59</b>	0	40	88	96
<b>25</b>	Сельское хозяйство мира	П	<b>44</b>	3	22	70	98
<b>26</b>	Географическая среда как сфера взаимодействия общества и природы. Население мира. Мировое хозяйство. Регионы и страны мира. Место России в современном мире. Глобальные проблемы человечества	В	<b>30</b>	7	19	43	64
<b>27</b>	Географическая среда как сфера взаимодействия общества и природы. Население мира. Мировое хозяйство. Регионы и страны мира. Место России в современном мире. Глобальные проблемы человечества	В	<b>37</b>	4	19	58	92
<b>28</b>	Карта как источник географической информации	В	<b>59</b>	1	38	92	99
<b>29К1</b>	Географическая среда как сфера взаимодействия общества и природы. Мировое хозяйство. Регионы и страны мира. Место России в современном мире. Глобальные проблемы человечества	В	<b>55</b>	8	38	79	98
<b>29К2</b>	Географическая среда как сфера взаимодействия общества и природы. Мировое хозяйство. Регионы и страны мира. Место России в современном мире. Глобальные проблемы человечества	В	<b>63</b>	11	47	89	100

Таблица 2-14

Номер задания / критерия оценивания в КИМ	Количество полученных первичных баллов	Процент участников экзамена в субъекте Российской Федерации, получивших соответствующий первичный балл за выполнения задания в группах участников экзамена с разными уровнями подготовки			
		в группе не преодолевших минимальный балл, %	в группе от минимального до 60 т.б., %	в группе от 61 до 80 т.б., %	в группе от 81 до 100 т.б., %
1	0	86,5%	30,6%	6,5%	3,7%
	1	13,5%	69,4%	93,5%	96,3%
2	0	81,1%	44,4%	21,6%	11,1%
	1	18,9%	55,6%	78,4%	88,9%
3	0	83,8%	66,7%	34,1%	7,4%
	1	16,2%	33,3%	65,9%	92,6%
4	0	97,3%	69,6%	34,1%	7,4%
	1	2,7%	30,4%	65,9%	92,6%
5	0	37,8%	17,1%	12,5%	1,2%
	1	37,8%	35,6%	23,3%	19,8%
	2	24,3%	47,3%	64,2%	79,0%
6	0	81,1%	43,5%	11,2%	6,2%
	1	18,9%	56,5%	88,8%	93,8%
7	0	75,7%	54,2%	32,8%	14,8%
	1	24,3%	45,8%	67,2%	85,2%
8	0	73,0%	28,5%	6,5%	3,7%
	1	27,0%	71,5%	93,5%	96,3%
9	0	94,6%	82,7%	63,4%	22,2%
	1	5,4%	17,3%	36,6%	77,8%
10	0	91,9%	27,1%	2,6%	0,0%
	1	8,1%	72,9%	97,4%	100,0%
11	0	62,2%	17,1%	4,7%	0,0%

Номер задания / критерия оценивания в КИМ	Количество полученных первичных баллов	Процент участников экзамена в субъекте Российской Федерации, получивших соответствующий первичный балл за выполнения задания в группах участников экзамена с разными уровнями подготовки			
		в группе не преодолевших минимальный балл, %	в группе от минимального до 60 т.б., %	в группе от 61 до 80 т.б., %	в группе от 81 до 100 т.б., %
	1	37,8%	82,9%	95,3%	100,0%
12	0	51,4%	18,8%	0,9%	0,0%
	1	37,8%	42,3%	26,3%	8,6%
	2	10,8%	39,0%	72,8%	91,4%
13	0	83,8%	37,1%	11,2%	1,2%
	1	16,2%	62,9%	88,8%	98,8%
14	0	48,6%	6,9%	2,2%	1,2%
	1	51,4%	93,1%	97,8%	98,8%
15	0	67,6%	27,3%	4,3%	0,0%
	1	32,4%	72,7%	95,7%	100,0%
16	0	100,0%	51,1%	12,5%	2,5%
	1	0,0%	48,9%	87,5%	97,5%
17	0	75,7%	46,6%	15,9%	0,0%
	1	24,3%	53,4%	84,1%	100,0%
18	0	83,8%	52,5%	16,8%	4,9%
	1	16,2%	47,5%	83,2%	95,1%
19	0	56,8%	18,3%	6,9%	1,2%
	1	43,2%	81,7%	93,1%	98,8%
20	0	51,4%	16,6%	3,0%	0,0%
	1	48,6%	83,4%	97,0%	100,0%
21	0	100,0%	93,8%	72,4%	25,9%
	1	0,0%	6,2%	27,6%	74,1%
22	0	75,7%	52,3%	27,2%	7,4%

Номер задания / критерия оценивания в КИМ	Количество полученных первичных баллов	Процент участников экзамена в субъекте Российской Федерации, получивших соответствующий первичный балл за выполнения задания в группах участников экзамена с разными уровнями подготовки			
		в группе не преодолевших минимальный балл, %	в группе от минимального до 60 т.б., %	в группе от 61 до 80 т.б., %	в группе от 81 до 100 т.б., %
	1	24,3%	47,7%	72,8%	92,6%
23	0	89,2%	67,7%	44,8%	11,1%
	1	10,8%	32,3%	55,2%	88,9%
24	0	100,0%	43,5%	2,6%	0,0%
	1	0,0%	32,1%	19,8%	7,4%
	2	0,0%	24,5%	77,6%	92,6%
25	0	94,6%	67,2%	20,7%	0,0%
	1	5,4%	21,1%	19,0%	4,9%
	2	0,0%	11,6%	60,3%	95,1%
26	0	89,2%	65,1%	25,4%	8,6%
	1	8,1%	31,6%	62,9%	54,3%
	2	2,7%	3,3%	11,6%	37,0%
27	0	91,9%	70,8%	24,6%	1,2%
	1	8,1%	20,9%	35,3%	13,6%
	2	0,0%	8,3%	40,1%	85,2%
28	0	97,3%	59,4%	6,9%	0,0%
	1	2,7%	4,3%	3,0%	1,2%
	2	0,0%	36,3%	90,1%	98,8%
29K1	0	83,8%	48,7%	6,9%	0,0%
	1	16,2%	27,1%	27,6%	3,7%
	2	0,0%	24,2%	65,5%	96,3%
29K2	0	89,2%	53,4%	10,8%	0,0%
	1	10,8%	46,6%	89,2%	100,0%



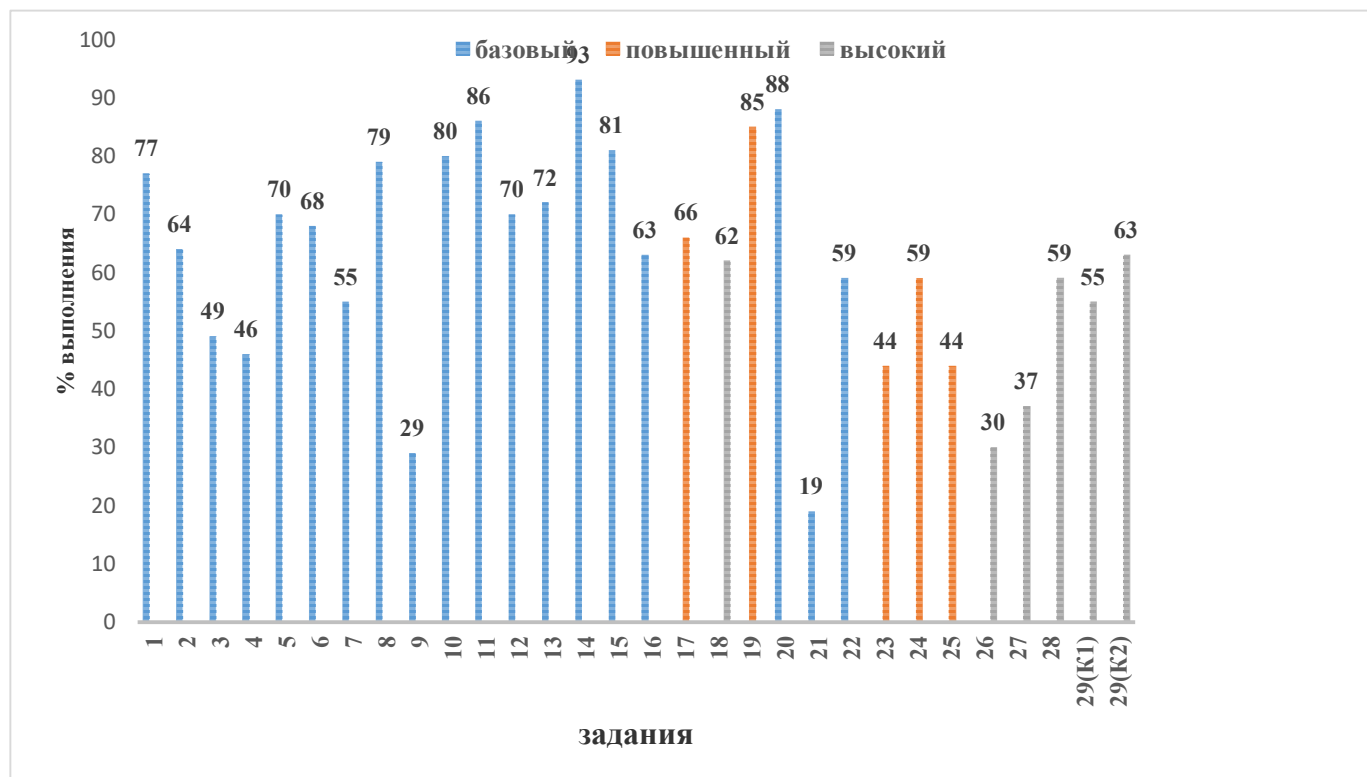
### 3.1.1.2. Выявление сложных для участников ЕГЭ заданий

Степень успешности выполнения заданий выпускников основного периода ЕГЭ-2025 г. в Краснодарском крае демонстрируют диаграммы: 3-1, 3-2, 3-3 и 3-4.

На диаграмме 3-1 представлен средний процент выполнения заданий ЕГЭ-2025 г. по географии в Краснодарском крае.

Диаграмма 3-1

Средний процент выполнения заданий



Самыми сложными для выпускников (диаграмма 3-1) были **задания** базового уровня сложности **3, 4, 9 и 21**, повышенного – **23 и 25** и высокого уровня сложности – **26 и 27**.

В **3 задании** базового уровня сложности контролировалось умение использовать знания об основных географических закономерностях для определения и сравнения свойств изученных географических объектов, явлений и процессов, средний процент выполнения соответствует 49 %.

В **задании 4** базового уровня сложности проверялись умения выбирать и использовать источники географической информации для определения положения и взаиморасположения объектов в пространстве, средний процент выполнения соответствует 46 %.

При выполнении **Задания 9** базового уровня сложности проверялись умения использовать географические знания о природе Земли и России, о мировом хозяйстве и хозяйстве России, населении мира и России, об особенностях взаимодействия природы и общества для решения практико-ориентированных задач, средний процент довольно невысокий и соответствует 29 %.

**Задание 21** имеет самый низкий процент выполнения среди заданий базового уровня сложности и соответствует 19 %. Проверялись умения освоения и применения знаний о размещении основных географических объектов и территориальной организации природы и общества и умение вычленять географическую информацию, представленную в текстах задания.

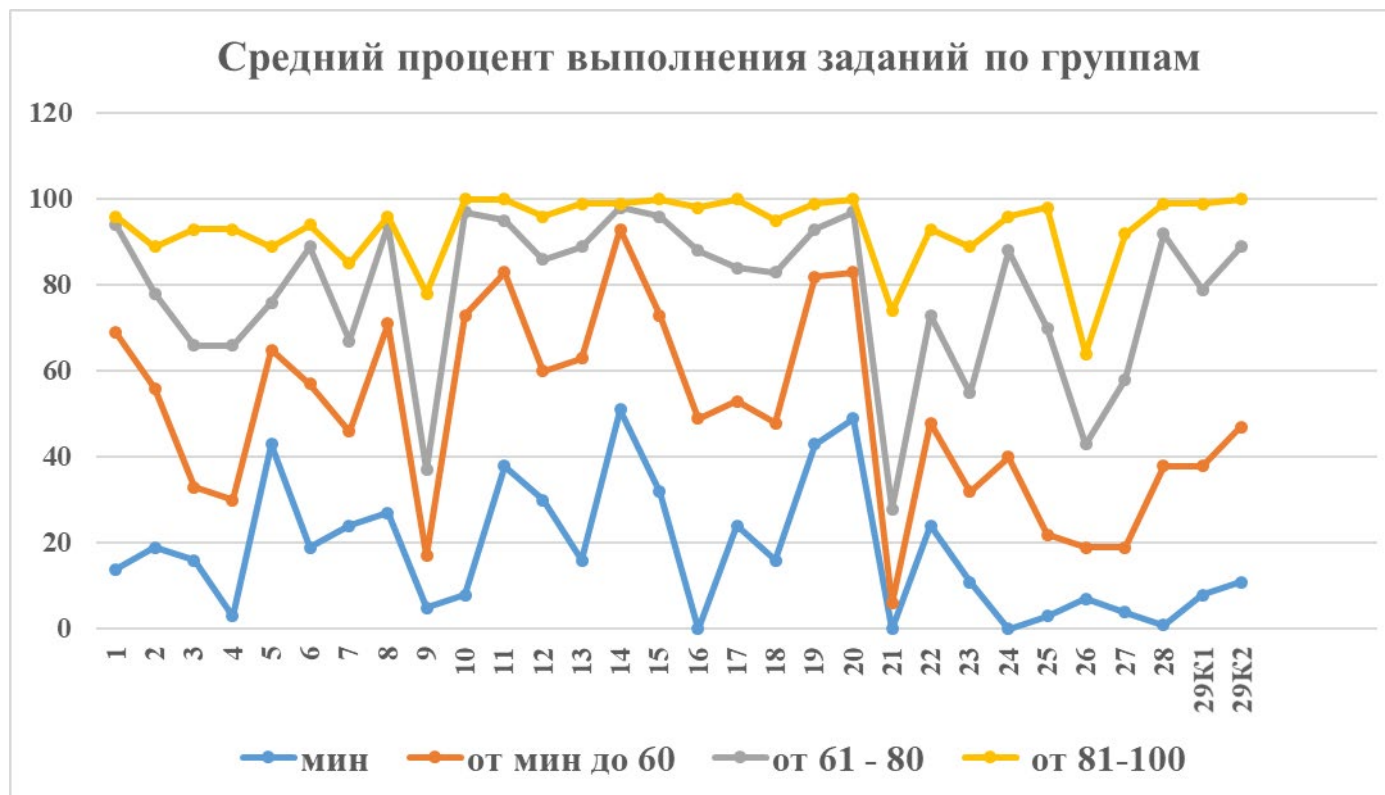
Среди заданий повышенного уровня сложности можно отметить задание 23 (средний процент выполнения 44 %) и задание 25 (44 %). В **задании 23** проверялись умения определять проблемы взаимодействия географической среды и общества; устанавливать, объяснять, оценивать взаимосвязи между социально-экономическими и геоэкологическими процессами и явлениями. При выполнении **задания 25** проверялись умения определять по разным источникам информации географические аспекты и тенденции развития природных, социально-экономических и геоэкологических объектов, процессов и явлений; анализировать и интерпретировать полученные данные, критически их оценивать, формулировать выводы.

Средние проценты выполнения заданий высокого уровня сложности соответствуют – задание 26 (30 %) и задание 27 (37 %). В **задании 26** проверялись умения устанавливать и объяснять взаимосвязи между социально-экономическими и геоэкологическими процессами и явлениями; объяснять географические особенности стран с разным уровнем социально-экономического развития, включая особенности проявления в них глобальных проблем человечества. При выполнении **задания 27** проверялись умения оценивать географические факторы, определяющие

сущность и динамику важнейших социально-экономических и геоэкологических процессов; составлять географические прогнозы.

На диаграмме 3-2 представлен средний процент выполнения заданий по различным группам. Начиная с группы минимальной или не преодолевшей порог успешности, группы выпускников, набравших от минимального до 60 баллов, от 60 до 80 и заканчивая группой от 80 до 100 баллов.

Диаграмма 3-2



Для всех четырех групп участников экзамена самыми сложными были задания: 9, 21, 23, 25, 26 и 27, где 9 и 21 задания с кратким ответом базового уровня сложности, 23 и 25 задания с развернутым ответом повышенного уровня сложности, а 26 и 27 задания с развернутым ответом высокого уровня сложности.

Группа высокобалльников или выпускников, получивших баллы по итогу экзамена (от 81-100 баллов) на 100% выполнили задания – 10, 11, 17, 20 и 29(K2). Можно отметить, что в этой группе на высоком уровне освоены

содержательные разделы «Население мира и России», а также владение картографическим материалом и умение анализировать статистические данные. Но, как и все остальные группы участников высокобалльники продемонстрировали более низкие результаты при выполнении заданий: задание 26 – 64 % выполнения; задание 21 – 74 % и задание 9 – 78 %.

Группа выпускников (от 61-80 баллов) в среднем на 98 % выполнили задание 14; задания 10 и 20 на 97 % выполнения, что так же, как и предыдущая группа, свидетельствует о хорошо освоенном материале населения мира и России и умении работать с источниками информации (карты, статистические таблицы). Сложными были практически те же задания, что и у высокобалльников: задание 21 – 28 % выполнения; задание 9 – 37 % выполнения; задание 26 – 43 % выполнения.

Для группы выпускников (от минимального до 60 баллов) сложными были задания в диапазоне от 6 до 20 % выполнения. Хуже всего справились с заданиями: 21 – 6 % выполнения; задание 9 – 17 %; задание 26 – 19 %; 27 – 19 % выполнения. Но есть задания, с которыми эта группа справилась хорошо: задание 14 – 93 % выполнения; 11 и 20 – 83 % выполнения и 19 – 82 %. Группа участников ЕГЭ, не достигшие минимального балла, не справились с тремя заданиями 16, 21 и 24 – 0% выполнения. Около 10 % выполнения заданий продемонстрировали при выполнении заданий – 4, 9, 10 и с 25 по 29.

Диаграмма 3.3 представляет выполнение сложных заданий базового уровня для всех четырех групп выпускников.

Самым трудным для выпускников как в прошлом, так и в этом году были задания 3, 9 и 21.

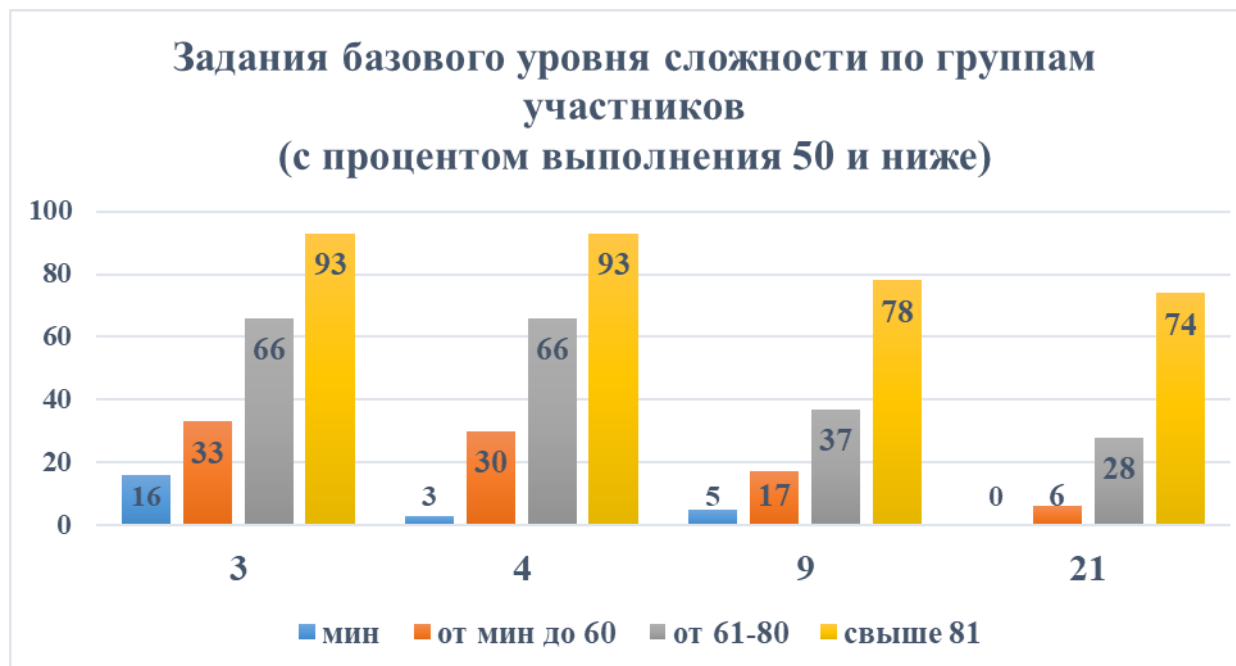
В задании 3 (49 % выполнения) проверялись умения использовать знания об основных географических закономерностях для определения и сравнения свойств изученных географических объектов. Высокие результаты у группы свыше 60 баллов и 16 % выполнения у группы, не преодолевшей порог успешности.

**Задание 4** (46 % выполнения), на знание географической номенклатуры или освоение и применение знаний о размещении основных географических объектов и территориальной организации природы и общества. Высокие результаты у высокобалльников (93 %) и низкие (3 % выполнения) у не преодолевших порог успешности.

**Задание 9** (29 % выполнения), где проверялось умение использовать географические знания о природе Земли и России, о мировом хозяйстве и хозяйстве России, населении мира и России, об особенностях взаимодействия природы и общества. В сравнении с прошлым годом с этим заданием хуже справились выпускники группы не преодолевших

порог успешности и набравших до 60 баллов. Знание районов и центров размещения основных отраслей промышленности, сельского хозяйства и транспорта России является одним из проблемных для всех выпускников.

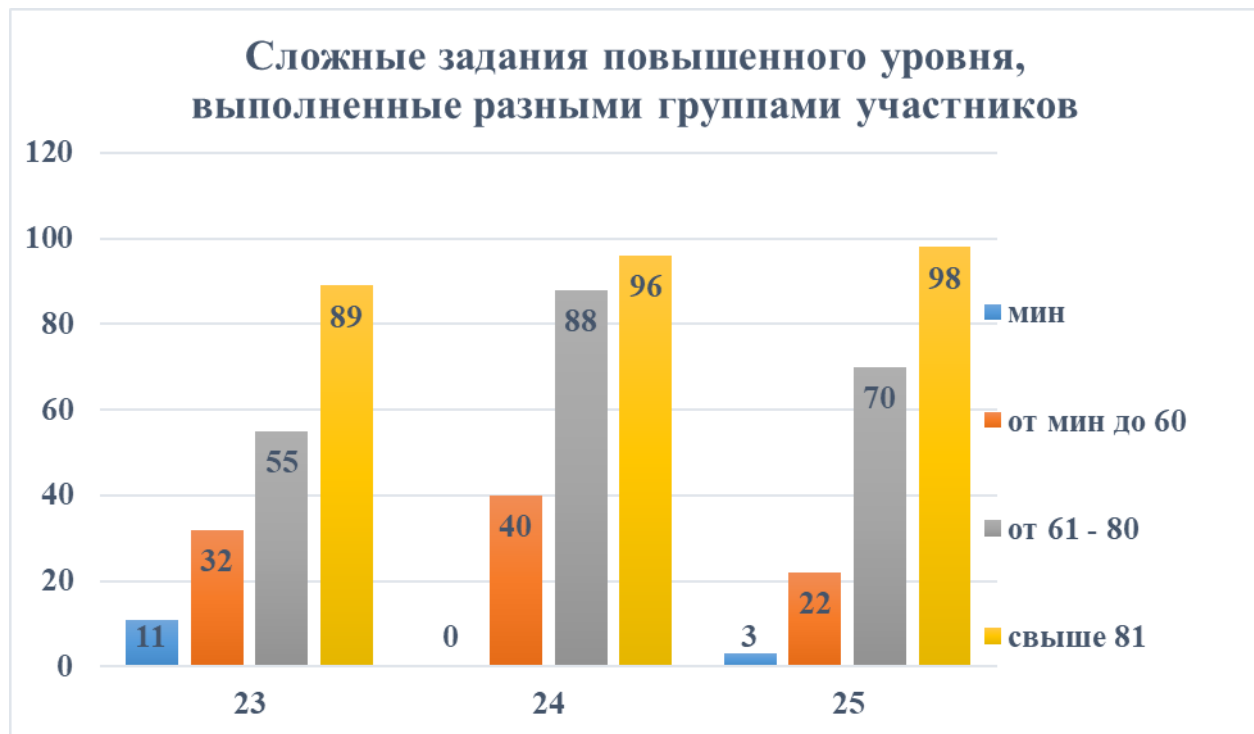
*Диаграмма 3-3*



Значительно низкие результаты продемонстрировали выпускники при выполнении **задания 21** (19 % выполнения), которое было направлено на умение выбирать и использовать источники географической информации для определения положения объектов в пространстве, описывать положение и взаиморасположение географических объектов в пространстве. Группы выпускников продемонстрировали результаты: мин. – 0 % выполнения; от мин. до 60 – 6 % выполнения; от 60-80 – 28 % выполнения; выше 81 – 74 % выполнения. Все группы кроме высокобалльников продемонстрировали слабую читательскую компетентность и неумение использовать источники географической информации для определения положения объектов.

Диаграмма 3-4 представляет выполнение сложных заданий повышенного уровня – это задания с развернутым ответом № 23, 24 и 25. Группа высокобалльников справилась с тремя заданиями хорошо, набрав свыше 89 %.

Диаграмма 3-4



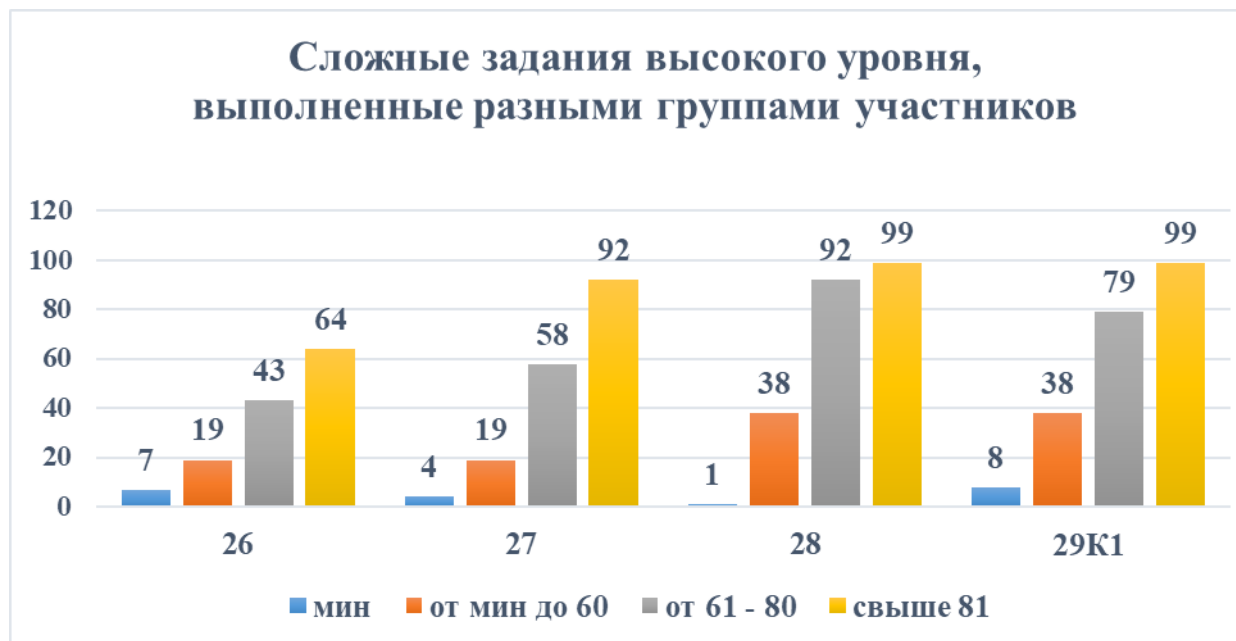
В задании **23** (44% выполнения) проверялось умение устанавливать, объяснять и оценивать взаимосвязи между социально-экономическими и геоэкологическими процессами и явлениями. Группы выпускников продемонстрировали результаты: мин. – 11 % выполнения; от мин. до 60 – 32 % выполнения; от 60-80 – 55 % выполнения; свыше 81 – 89 % выполнения.

При выполнении задания **24** (59% выполнения) проверялось умение определять по источникам информации тенденции развития природных, социально-экономических и геоэкологических объектов, процессов и явлений. Группы выпускников продемонстрировали результаты: мин. – 0 % выполнения; от мин. до 60 – 40 % выполнения; от 60-80 – 88 % выполнения; свыше 81 – 96 % выполнения. Для не преодолевших порог успешности - это задание оказалось невыполнимо.

Хуже всего справились с заданием **25** (44% выполнения), где проверялось умение определять по источникам информации тенденции развития природных, социально-экономических и геоэкологических объектов, процессов и

явлений. Группы выпускников продемонстрировали результаты: мин. – 3 % выполнения; от мин. до 60 – 22 % выполнения; от 60-80 – 70% выполнения; свыше 81 – 98 % выполнения. Для групп выпускников, не преодолевших порог успешности и набравших до 60 баллов слабо освоено умение работать со статистическими материалами и формулировать развернутые ответы.

Диаграмма 3-5



Анализируя диаграмму 3-5 по выполнению сложных заданий высокого уровня с развернутым ответом разной группой участников, можно отметить, что для не преодолевших порог успешности все задания оказались слабо выполнимы. В результатах всех представленных заданий высокого уровня сложности в сравнении с прошлым годом намечается небольшая динамика на улучшение.

В самом сложном задании 26 (30% выполнения) проверялись умения устанавливать и объяснять взаимосвязи между социально-экономическими и геоэкологическими процессами и явлениями. Группы выпускников продемонстрировали результаты: мин. – 7 % выполнения; от мин. до 60 – 19 % выполнения; от 60-80 – 43 % выполнения; свыше 81 – 64 % выполнения.

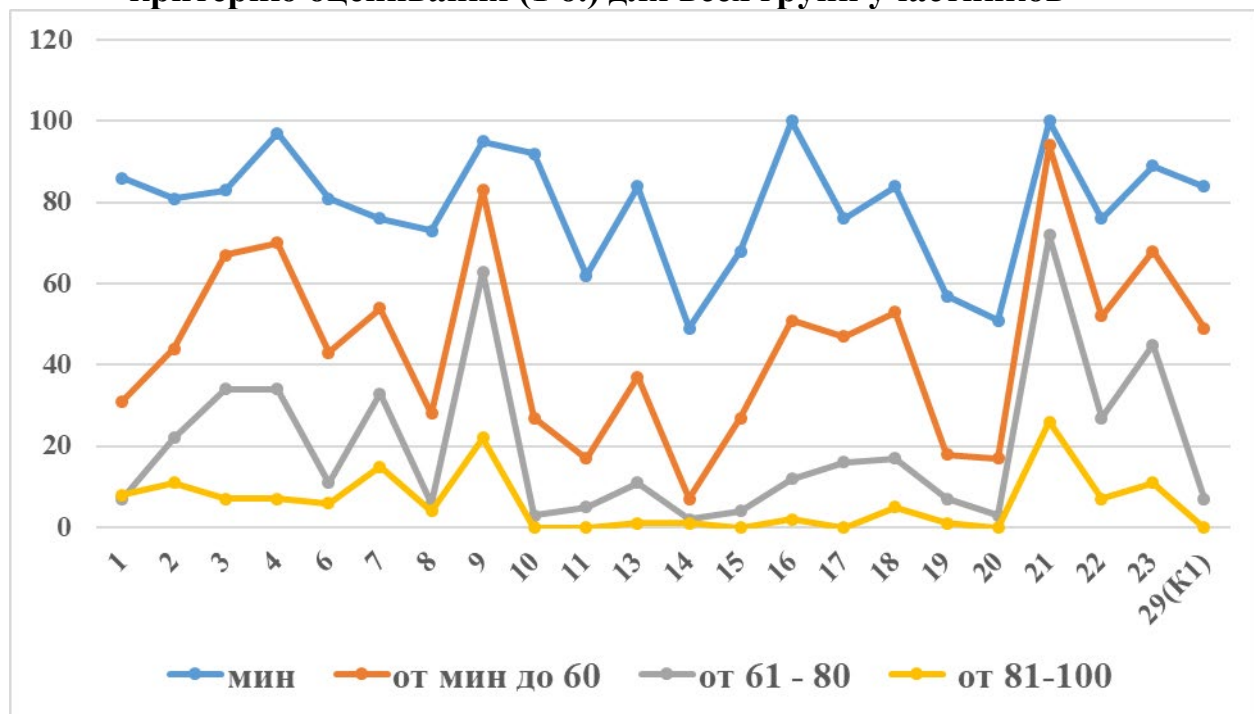
При выполнении **задания 27** (37 % выполнения) проверялись умения оценивать географические факторы, определяющие сущность и динамику важнейших социально-экономических и геоэкологических процессов, решать вопросы, имеющие географические аспекты, и составлять географические прогнозы. Группы выпускников продемонстрировали результаты: мин. – 4 % выполнения; от мин. до 60 – 19 % выполнения; от 60-80 – 58 % выполнения; свыше 81 – 92 % выполнения.

В **задании 28** (59 % выполнения) проверялись умения владеть географической терминологией и системой географических понятий; использовать географические знания о природе Земли и России, о мировом хозяйстве и хозяйстве России, населении мира и России, об особенностях взаимодействия природы и общества для решения задач. Группы выпускников продемонстрировали результаты: мин. – 1 % выполнения; от мин. до 60 – 38 % выполнения; от 60-80 – 92 % выполнения; свыше 81 – 99 % выполнения.

В первом критерии **задания 29** (55 % выполнения) проверялись умения оценивать различные подходы к решению геоэкологических проблем и различные точки зрения по актуальным экологическим и социально-экономическим проблемам. Группы выпускников продемонстрировали результаты: мин. – 8 % выполнения; от мин. до 60 – 38 % выполнения; от 60-80 – 79 % выполнения; свыше 81 – 99 % выполнения.



**Результаты оценивания выполнения заданий в разрезе данных о получении минимального балла (0 б.) по критерию оценивания (1 б.) для всех групп участников**

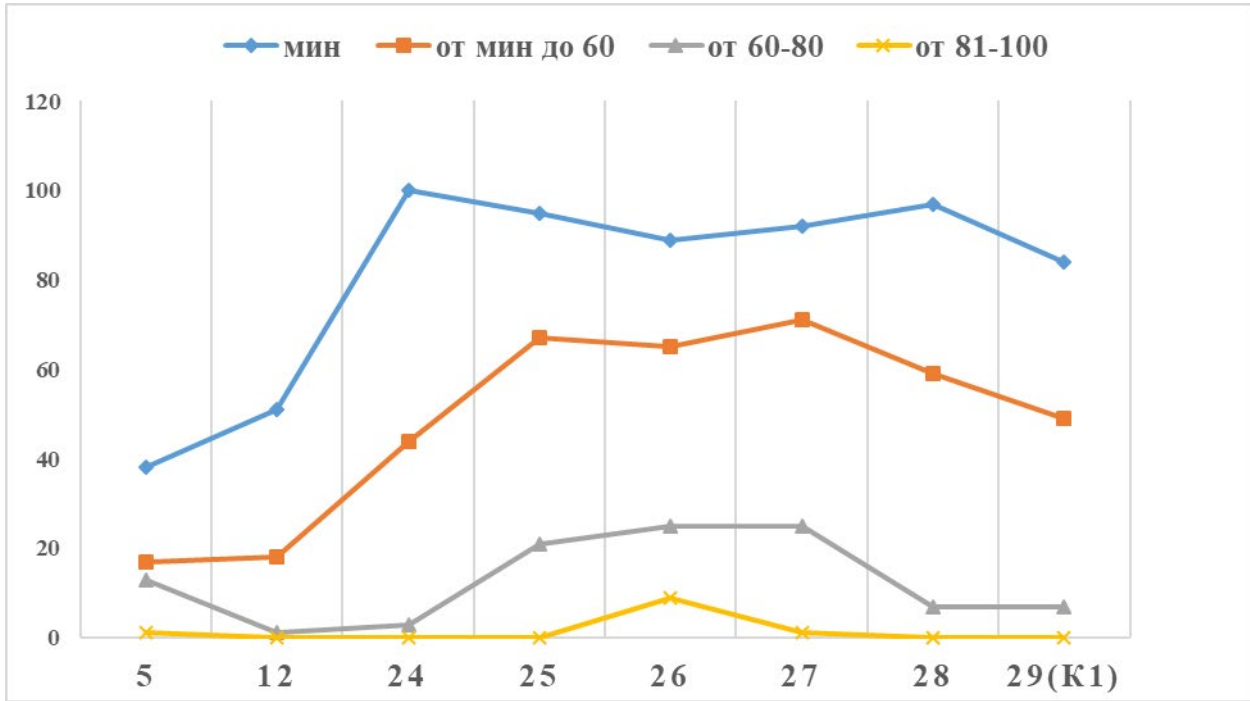


Информация о результатах оценивания выполнения заданий, в том числе в разрезе данных о получении того или иного балла по критерию оценивания выполнения каждого задания КИМ ЕГЭ-2025 г. в Краснодарском крае представлена в диаграммах: 3-6, 3-7, 3-8.

При выполнении 1-балльных заданий (диаграмма 3-6) в разрезе данных о получении минимального или 0 баллов для всех групп участников можно отметить, что для не преодолевших порог успешности задания 16 и 21 были выполнены на 100 % оцененных в 0 баллов. Для всех групп участников экзамена самые высокие проценты невыполнения 9 и 21 задания.

Диапазон среди высокобалльников не превышает 20 %. Для них самые успешные задания с 10 до 20. Для остальных групп высокий процент невыполнения заданий – 3, 4, 7, 9, 13, 16, 21 и 23.

**Результаты оценивания выполнения заданий в разрезе данных о получении минимального балла (0 б.) по критерию оценивания (2 б.) для всех групп участников**



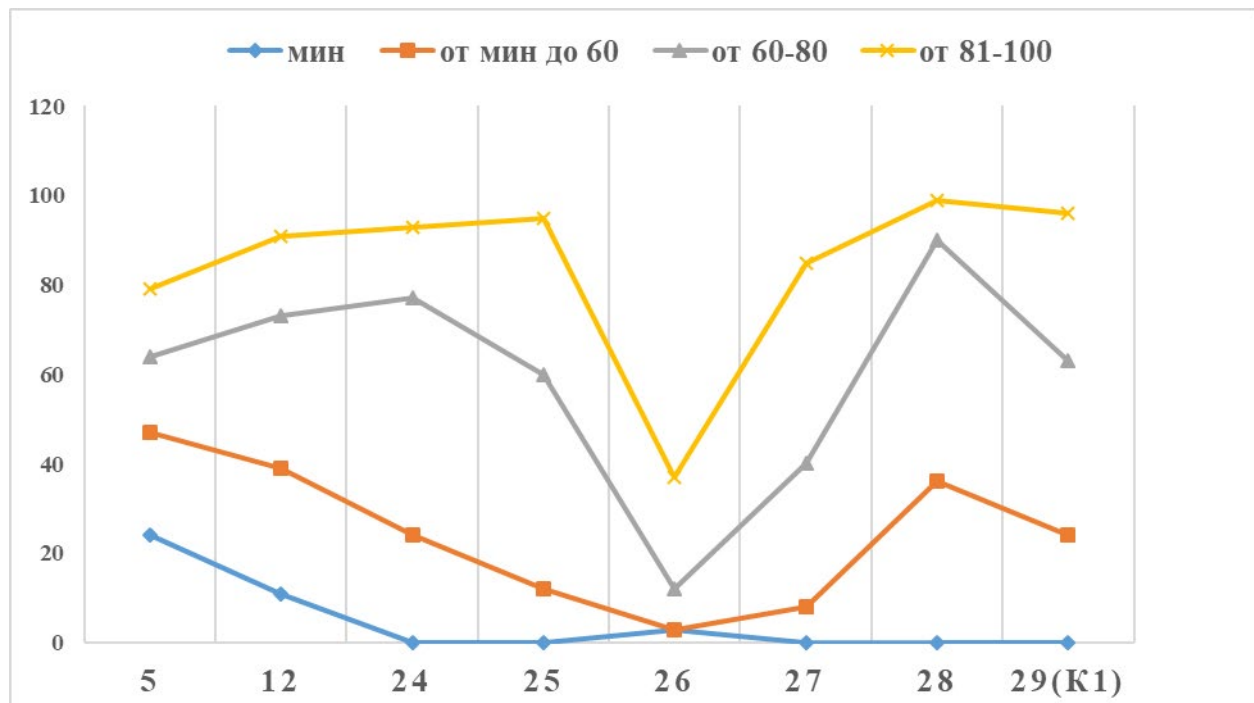
При выполнении 2-балльных заданий (диаграмма 3-7) в разрезе данных о получении минимального или 0 баллов для всех групп участников важно отметить, что результаты **задания 24** всеми выпускниками (100 %), не преодолевшими порог успешности, были оценены в 0 баллов.

Для всех групп участников экзамена самые высокие проценты невыполнения двух заданий базового уровня сложности – 9 и 21.

Высокобалльники с 2-балльными заданиями, требующими развернутого ответа, справились очень хорошо, диапазон набравших 0 баллов не превышает 9 %.

Для групп от минимального до 60 высокий процент невыполнения заданий от 24 до 29.

**Результаты оценивания выполнения заданий в разрезе данных о получении максимального балла (2 б.) по критерию оценивания (2 б.) для всех групп участников**



Важно отметить, что при выполнении 2-балльных заданий (диаграмма 3-8) в разрезе данных о получении максимального или 2 баллов для всех групп участников результаты **задания 26** составляют наименьший процент выполнения.

Диапазон не преодолевших порог успешности не выше 20 %. Высокобалльники продемонстрировали хорошие результаты в диапазоне от 80 % и выше. Группы от минимального до 60 % в диапазоне от 36 % и от 60 до 80 от 90 % выполнения.

### 3.1.1.3. Прочие результаты статистического анализа

Анализируя выполнение заданий по географии основного периода ЕГЭ-2025 г. в Краснодарском крае по формам заданий с кратким ответом, можно отметить:

- задания, требующие записать ответ в виде числа (10, 14, 15, 16) выполнены выпускниками успешно, самый низкий процент выполнения в 16 задании – 63 % выполнения;
- задания, требующие записать ответ в виде слова (1, 17, 18, 21) выполнены выпускниками успешно, но самый низкий процент выполнения задания 21 – 19 % выполнения;
- задания на установление соответствия географических объектов и их характеристик (7 и 20) выполнены успешно, но самый низкий процент выполнения у задания 7 – 55 %;
- задания, требующие вписать в текст на местах пропусков ответы из предложенного списка (5) – 70 % выполнения;
- задания с выбором нескольких правильных ответов из предложенного списка (6, 9, 12) выполнены успешно, но задание 6 – 68 % выполнения;
- задания на установление правильной последовательности элементов (2, 3, 4, 8, 11, 13, 19) выполнены успешно, но задание 3 – 49 % выполнения.

Работа содержала 8 заданий с развёрнутым ответом (с 22 по 29), в которых требовалось записать полный и обоснованный ответ на поставленный вопрос. Эти три задания являются сложными для выполнения всех категорий выпускников. Самые сложные: задание 26 – 30 % выполнения и 27 – 37 % выполнения.

Анализируя выполнение линий заданий по тематическим разделам, можно отметить, что в содержание заданий с развернутыми ответами, начиная с 22, входят практически все разделы курса «География». Это может объяснять невысокие средние результаты выполнения и особенно для группы выпускников, не преодолевших порог успешности.

В раздел *«География в современном мире»* входят линии заданий – 1, 11, 14. Высокие результаты выпускники продемонстрировали при выполнении **задания 14** (93 % выполнения) – карта часовых зон России. Для успешного выполнения задания этой линии рекомендуется знать расположение регионов России и уметь выбирать информацию из карты России, которая будет предоставлена к экзамену вместе с КИМами. **Задание 1** (77 % выполнения) базового уровня сложности, в котором требовалось по координатам определить территорию государства. Рекомендуется очень внимательно определять координаты по контурной карте мира, также регулярно отрабатывать эти умения по карте приложения к демоверсии. В **задании 11** (86 % выполнения) базового уровня проверялось умение читать карту. Для

успешного выполнения этого задания рекомендуется внимательно рассмотреть условные знаки и учитывать нужно точки, а не их цифровое обозначение.

В следующий раздел *«Географическая среда как сфера взаимодействия природы и общества»* входят линии заданий – 2, 3, 4, 5, 11, 13, 15. Высокие результаты продемонстрировали выпускники при выполнении **задания 15** базового уровня сложности (81 % выполнения). Проверялись умения использовать источники географической информации для определения особенностей размещения природных ресурсов мира и ресурсообеспеченности. Так как последние годы - это задание дается не в таблице, а текстом, то это усложняет его решение. Требуется внимательно читать, выписывать в черновик показатели, а далее производить вычисления, не забывая по условию задания округлять цифры. Ресурсообеспеченность рассчитывается как соотношение объемов запасов данного ресурса на объем использования ресурса как правило за год. В **задании 2** базового уровня сложности (64 % выполнения) проверялись умения расположить метеостанции в порядке повышения/уменьшения относительной или абсолютной влажности. Для выполнения задания требуется знать и понимать зависимость содержания водяного пара от температуры и как определяется абсолютная и относительная влажность. Невысокие результаты по выполнению **задания 3** базового уровня (49 % выполнения) на умение расположить города в порядке увеличения продолжительности светового дня. Продолжительность светового дня в России зависит от местоположения города и данного срока. В период от весеннего до осеннего равноденствия по России продолжительность светового дня будет больше в точке, которая находится севернее и наоборот. **Задание 4** базового уровня сложности (46 % выполнения) – по карте подобрать соответствие географическому объекту и его расположение. Для ответа на это задание надо знать географическую номенклатуру, а на уроках географии регулярно работать с атласами и контурными картами. **Задание 5** базового уровня (70 % выполнения) направлено на умение прочитать текст и вставить пропущенные слова из предложенных. Рекомендуется прежде всего внимательно читать предложенный текст, а далее для выполнения задания знать особенности всех географических оболочек, экономико-географическое положение географических районов России, регионов и стран мира. Содержание линии этого задания достаточно сложное и требует знания большого объема материала. **Задание 13** базового уровня сложности (72 % выполнения) – расположить события в геологической истории Земли в хронологическом порядке. Рекомендуется внимательно читать задание и не путать ранний геологический период и поздний. Далее существует ряд методических приемов в запоминании порядка событий в геологической истории Земли.

Раздел *«Население мира»* представлен линиями заданий № 7, 8, 12, 17, 19, 20. Высокие результаты выпускники продемонстрировали при выполнении заданий 19 и 20. **Задание 19** повышенного уровня сложности (85 %

выполнения) – расположить страны в порядке возрастания/убывания их доли городского населения. Для ответа рекомендуется использовать карту мира из приложения и сопоставить ее с картой в КИМе или использовать справочные материалы. **Задание 20** базового уровня сложности (88 % выполнения) – установить соответствие между страной и условным обозначением, которое необходимо использовать для отображения доли городского населения. Как и в предыдущем задании используется карта и справочные материалы приложения. **Задание 7** базового уровня (55 % выполнения) – установить соответствие между страной и диаграммой, отражающей распределение её ВВП по секторам экономики. Для ответа надо знать, к какой группе относятся в условии страны, т.е. развитые или развивающиеся. Далее важная особенность заключается в том, что в развитых странах будет преобладать сфера услуг. В задании проверяются такие элементы содержания как состав и структура мирового хозяйства, а также ее отраслевая, территориальная и функциональная структура. **Задание 8** базового уровня (79 % выполнения) – расположить перечисленные страны в порядке возрастания в них показателя индекса человеческого развития (ИЧР). Надо знать, к какой группе развитых или развивающихся стран относятся страны в задании, а далее ИЧР будет выше в развитой стране, немаловажно расположить страны в правильной последовательности (убывания или возрастания). **Задание 12** базового уровня (70 % выполнения) проверяет умение владения географической терминологией и системой географических понятий. При выполнении задания надо внимательно прочесть и выделить понятие, вспомнить, что оно означает, только после этого приступать к вычитыванию высказываний. В задании 12 также проверяются такие элементы содержания как международная экономическая интеграция и глобализация мировой экономики, крупнейшие международные отраслевые и региональные экономические союзы.

Раздел «*Мировое хозяйство*» представлен линиями заданий № 7, 9, 12. Самое сложное **задание 9** базового уровня сложности (29 % выполнения), где проверялось умение выбирать страны – крупнейшие производители той или иной продукции. Сложность задания заключается в знании большого объема материала, как по России, так и по миру. В элементы содержания входит материал: состав и структура мирового хозяйства и его отраслевая, территориальная и функциональная структура; география ведущих отраслей промышленности мира и России, факторы их размещения; ведущие страны-производители и экспортёры основных видов промышленной продукции. Материал хозяйства мира и России изучается с 9 по 11 классы. Для запоминания крупнейших стран поможет работа с контурными картами.

Раздел «*Регионы и страны мира*» представлен заданиями № 5, 17. **Задание 17** повышенного уровня сложности (66 % выполнения) на умение определить страну по описанию. Проверяются элементы содержания: современная политическая карта, классификация и типология стран их типы, формы правления, государственного устройства; особенности ЭГП, природно-ресурсного капитала, населения, хозяйства; география религий в современном мире. Для

выполнения задания рекомендуется из текста выбрать ключевые фразы, также поможет карта мира из справочных материалов.

Раздел «*Место России в современном мире*» представлен линиями заданий – 3, 5, 6, 9, 10, 16, 18. **Задание 6** базового уровня (68 % выполнения) на умение определить города России с наибольшей численностью населения. Для выполнения этого задания требуется знать основную полосу расселения России и города-миллионеры. **Задание 10** базового уровня (80 % выполнения) – на основе данных таблицы указать регион, где увеличивались объёмы промышленного производства. В задании требуется умение анализировать данные таблицы. Важно отметить, что увеличением объемов промышленного производства в % к предыдущему году может быть только цифра больше 100. **Задание 16** базового уровня (63 % выполнения) – используя таблицу определить показатель миграционного прироста населения. Для выполнения задания надо знать понятия и их составляющие: численность постоянного населения на 1 января; среднегодовая численность населения, естественный и миграционный прирост населения. **Задание 18** высокого уровня сложности (62 % выполнения) – определить регион России по его краткому описанию. Проверяются умения вычленять географические факторы, определяющие сущность и динамику важнейших природных, социально-экономических объектов, процессов и явлений регионов России. Для выполнения задания рекомендуется из текста выбрать ключевые фразы. Карта России из справочных материалов поможет в определении географического положения объекта.

По результатам ЕГЭ-2025 по географии в Краснодарском крае к самым сложным заданиям и их тематическим блокам можно отнести:

Задание 3 – расположить города в порядке увеличения продолжительности светового дня;

Задание 4 – подобрать соответствие между географическим объектом и его расположением или знание географической номенклатуры;

Задание 9 – страны – крупнейшие производители той или иной продукции;

Задания с развернутым ответом с 21 по 29, в содержание которых входят практически все тематические разделы.

### 3.1.2. Содержательный анализ выполнения заданий КИМ

Несмотря на отдельные ошибки и недочеты в экзаменационных работах участников ЕГЭ по географии 2025 г., можно заключить, что в целом к экзамену по выбору выпускники серьезно готовятся и демонстрируют неплохой уровень владения предметом в рамках как школьной программы, так и самостоятельной подготовки. Также по результатам можно отметить, что процентная доля выпускников, набравших до 60 баллов, уменьшилась, а от 60 и выше увеличилась.

Анализ выполнения заданий КИМ участниками ЕГЭ по географии выявил следующие сложные задания, где все примеры приводятся из 307 варианта КИМ Краснодарского края.

Анализируя задания с кратким ответом основного дня основного периода, можно отметить группу самых сложных для выпускников заданий – 3, 4, 9 и 21. Типичные ошибки анализируются на основе всеров ответов.

#### **Задание 1.**

*Населённый пункт Нура имеет географические координаты  $48^{\circ} 34'$  с.ш.  $73^{\circ} 59'$  в.д. Определите, на территории какого государства находится этот населённый пункт.*

Задание базового уровня сложности, средний процент выполнения этого варианта соответствует – 88 %.

Из 125 выпускников, выполнявших этот вариант, 111 дали верный ответ (Казахстан), а ответы (Канада, Алжир, Аргентина, США) говорят о том, что учащиеся не имеют представления о координатах и полушариях.

#### **Задание 2.**

*На метеостанциях 1, 2 и 3, расположенных на склоне горы на разных высотах, были одновременно проведены измерения атмосферного давления. Полученные значения показаны в таблице. Расположите эти метеостанции в порядке увеличения их высоты над уровнем моря (от наименьшей к наибольшей).*

Метеостанция	Атмосферное давление, мм рт. ст.
1	755
2	710
3	728

Запишите в таблицу получившуюся последовательность цифр.

Задание базового уровня сложности, средний процент выполнения этого варианта – 70 %.



Из 125 выпускников 89 дали верный ответ (132), но 34 представили последовательность наоборот, т.е. вместо увеличения уменьшение или невнимательно прочитали текст задания.

### **Задание 5.**

*Прочитайте приведённый ниже текст, в котором пропущен ряд слов (словосочетаний). Выберите из предлагаемого списка слова (словосочетания), которые необходимо вставить на места пропусков.*

#### **Особенности природы Индии**

*Индия – одна из самых крупных по площади территории стран зарубежной Азии. На её территории находятся Гималаи, Индо-Гангская низменность и плоскогорье Декан. Бóльшая часть территории расположена в \_\_\_\_\_ (А) климатическом поясе. Среднегодовое количество атмосферных осадков колеблется от менее 100 мм в пустыне Тар до свыше 10 000 мм в населённом пункте Черапунджи. Дожди в Индию приносят \_\_\_\_\_ (Б) муссоны с Индийского океана. Природные зоны разнообразны: пустыни, \_\_\_\_\_ (В) и переменнo-влажные леса.*

*Выбирайте последовательно одно слово (словосочетание) за другим, мысленно вставляя на места пропусков слова (словосочетания) из списка в нужной форме. Обратите внимание на то, что слов (словосочетаний) в списке больше, чем Вам потребуется для заполнения пропусков. Каждое слово (словосочетание) может быть использовано только один раз. Список слов (словосочетаний):*

- 1) жёстколистные вечнозелёные леса и кустарники*
- 2) субтропический*
- 3) саванны и редколесья*
- 4) летние*
- 5) субэкваториальный*
- 6) зимние*

*В данной ниже таблице приведены буквы, обозначающие пропущенные слова (словосочетания). Запишите в таблицу под каждой буквой номер выбранного Вами слова (словосочетания).*

Задание базового уровня сложности, средний процент выполнения этого варианта соответствует – 47 %. Верные ответы продемонстрировали 31 выпускник. По карте в приложении можно было определить, что тропический климат не подходит. Муссоны приносят дожди летом, а рядом с пустынями будут всегда саванны.

### **Задание 6.**

От численности населения города зависят объёмы финансирования различных городских нужд. Какие три из перечисленных городов России имеют наибольшую численность населения? Запишите в таблицу цифры, под которыми указаны эти города.

- 1) Пермь
- 2) Вологда
- 3) Тюмень
- 4) Ростов-на-Дону
- 5) Красноярск
- 6) Киров

Задание базового уровня сложности, 68 % выполнения этого варианта.

83 выпускника продемонстрировали верный ответ. 10 допустили ошибки, перепутав Тюмень с Пермью. В Тюмени численность населения меньше, чем Перми, также надо знать города миллионеры России.

### Задание 7.

Установите соответствие между страной и диаграммой, отражающей распределение её экономически активного населения по секторам экономики: к каждой позиции, данной в первом столбце, подберите соответствующую позицию из второго столбца.



Запишите в таблицу выбранные цифры под соответствующими буквами.

Ответ:	А	Б	В

Задание базового уровня сложности, 31 % выполнения этого варианта.

68 из 125 участников подобрали верное соответствие – 312. Однозначно в ответе Центральноафриканской Республике принадлежит 2 диаграмма, так как здесь преобладает сельское хозяйство. А вот в странах Австралии и Сербии надо было учесть развитое сельское хозяйство Австралии – это и было основной причиной неверных ответов.

#### **Задание 8.**

*Расположите перечисленные страны в порядке возрастания в них показателя естественного прироста населения (на тыс. человек), начиная со страны с наименьшим значением этого показателя.*

- 1) Кения
- 2) Польша
- 3) Узбекистан

*Запишите в таблицу получившуюся последовательность цифр.*

Задание базового уровня сложности, средний процент выполнения этого варианта 68 %.

86 участников экзамена продемонстрировали верную последовательность (231), но традиционно у 12 человек последовательность была представлена наоборот.

#### **Задание 10**

*На основе анализа данных приведённой ниже таблицы укажите все регионы, в которых в период с 2018 по 2020 г. ежегодно увеличивались объёмы промышленного производства. Запишите цифры, под которыми указаны эти регионы.*

**Динамика промышленного производства**  
(в % к предыдущему году)

Регион	2018 г.	2019 г.	2020 г.
1) Костромская область	97,9	101,0	106,2
2) Республика Башкортостан	99,4	102,2	103,6
3) Республика Марий Эл	111,4	109,6	103,7
4) Курская область	100,4	107,4	108,1

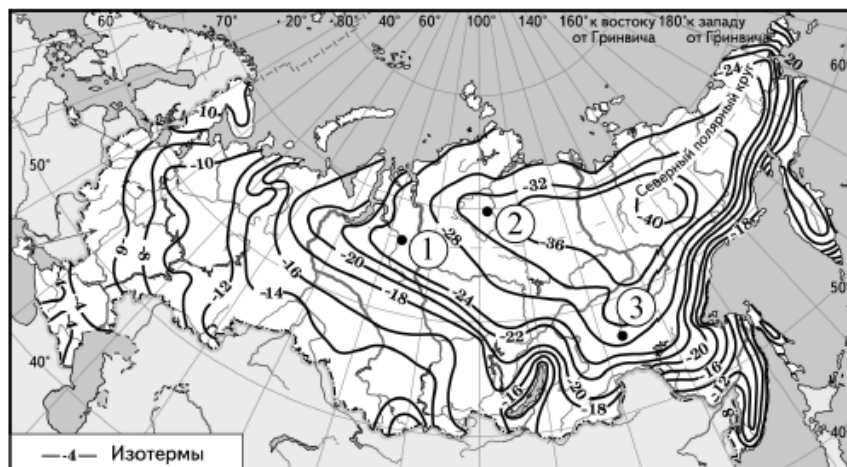
Задание базового уровня сложности, средний процент выполнения этого варианта высокий 75 %.

95 участников продемонстрировали верный ответ (34). Ошибкой было выбрать Костромскую область (45 участников), так как положительной динамики в 2018 г. здесь не прослеживается.

#### **Задание 11.**

С помощью карты сравните значения средних многолетних минимумов температуры воздуха октября за период с 2015 по 2019 г. в точках, обозначенных на карте цифрами 1, 2 и 3. Расположите эти точки в порядке повышения температуры воздуха.

Средние многолетние минимумы температуры воздуха октября  
за период с 2015 по 2019 г. (в °С)



Запишите в таблицу получившуюся последовательность цифр.

Задание базового уровня сложности, процент выполнения этого варианта – 76 %.

Высокая доля участников (0,8) ответили верно, но и доля (0,1) представили ответ наоборот.

### Задание 12.

Выберите все высказывания с информацией о воспроизводстве населения и запишите цифры, под которыми они указаны.

- 1) Отток населения, наблюдаемый за последние годы из Молдавии, происходит на фоне его естественной убыли – за последние годы смертность в республике стабильно превышает рождаемость.
- 2) Старение населения ведёт к постепенному снижению рождаемости и росту смертности.
- 3) В ближайшие десятилетия миграционный прирост станет единственным фактором роста населения стран с высоким национальным доходом на душу населения.
- 4) Число иностранцев с действующим разрешением на работу в России увеличилось к концу 2021 г. до 54 тыс. человек.

5) В 2021 г. численность мужчин несколько превышала численность женщин (1011 мужчин на 1000 женщин), а превышение численности женщин над численностью мужчин наблюдалось только в возрастах 52 лет и старше.

Задание базового уровня сложности, 67 % выполнения этого варианта.

67 из 125 участников выбрали верные высказывания (12). Остальные продемонстрировали непонимание понятия «воспроизводство населения».

### Задание 13.

Расположите события в геологической истории Земли в хронологическом порядке, начиная с самого раннего.

- 1) Основной процесс формирования Монголо-Охотской складчатой системы начался в конце юрского периода.
- 2) В кембрийском периоде появились первые животные, относящиеся к типу хордовых.
- 3) В позднем девоне произошло резкое похолодание климата.

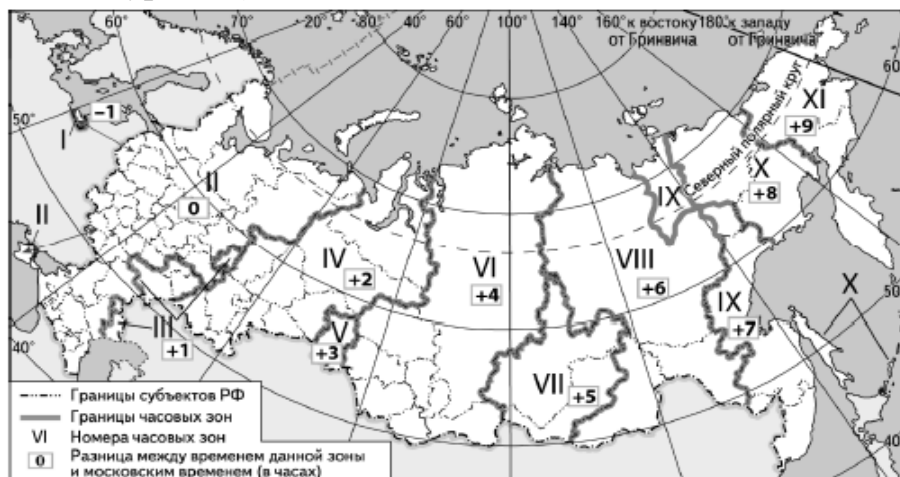
Запишите в таблицу получившуюся последовательность цифр.

Задание базового уровня сложности, процент выполнения этого варианта – 66 %.

Верную последовательность (231) представили 83 выпускника, 6 человек перепутали последовательность, а у 16 участников девон оказался раньше кембрия.

### Задание 14.

Мероприятия Дня спорта в рамках фестиваля «Спасская башня» на Красной площади закончились 30 августа 2017 г. в 16 ч по московскому времени. Используя карту, определите, во сколько часов по местному времени Улан-Удэ (Республика Бурятия) они закончились.



Задание базового уровня сложности, процент выполнения этого варианта – 90 %.

Большая часть участников (112 чел.) продемонстрировали верный ответ.

**Задание 15.**

*Учащиеся на уроке анализировали содержание Государственного доклада о состоянии и использовании минерально-сырьевых ресурсов Российской Федерации в 2020 г., где была дана информация о состоянии мирового рынка бокситов. Согласно представленным сведениям, величина разведанных запасов бокситов в мире составляла 12 000 млн т, а объём их добычи в 2020 г. – 400 млн т. Определите, какова была ресурсообеспеченность бокситами в мире в 2020 г.*

*Ответ запишите в виде числа.*

Задание базового уровня сложности, средний процент выполнения этого варианта – 83 %.

Большая часть выпускников (105 чел.) продемонстрировали верные ответы и лишь остальные ошиблись в подсчетах.

**Задание 16.**

*На численность населения субъектов Российской Федерации заметно влияние оказывают как естественное движение населения, так и миграции.*

*Используя данные таблицы, определите значение показателя миграционного прироста населения Омской области в 2021 г.*

**Численность и естественный прирост населения  
Омской области (человек)**

Показатель	2020 г.	2021 г.	2022 г.
Численность постоянного населения на 1 января	1 926 665	1 903 675	1 879 548
Среднегодовая численность населения	1 915 170	1 891 612	Нет данных
Естественный прирост населения, значение показателя за год	–12 014	–16 486	Нет данных

Задание базового уровня сложности, 47 % выполнения этого варианта.

60 участников из 125 представили верный ответ (-7641), трое потеряли минус, а остальные вели неправильные подсчеты.

**Задание 17.**

*Определите страну по её краткому описанию.*

*Это самая большая по площади территории страна материка, на котором она расположена. По форме правления – республика. Занимает одно из ведущих мест в мире по добыче железных, марганцевых, никелевых руд, бокситов. Также в стране ведётся добыча нефти, природного газа и угля. По производству кофе, сахарного тростника и сои относится к числу мировых лидеров. В общей численности населения доля городского населения составляет примерно 85 %. Официальный язык – португальский.*

Задание повышенного уровня сложности, средний процент выполнения этого варианта – 78 %.

98 выпускников правильно определили Бразилию, остальные, не умея определять территорию по ключевым фразам, выбрали страны от Австралии до Дании.

### **Задание 18.**

*Определите регион России по его краткому описанию.*

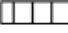




*Этот край не имеет выхода ни к морю, ни к Государственной границе России. Средняя плотность населения превышает среднероссийское значение, а доля городского населения в общей численности населения меньше, чем в среднем по стране. Сельское хозяйство – одна из важнейших отраслей экономики: растениеводство специализируется на производстве зерновых культур и семян подсолнечника, ведущая роль в животноводстве принадлежит скотоводству и тонкорунному овцеводству. На территории края находится одна из крупнейших курортных зон Российской Федерации.*

Задание высокого уровня сложности, средний процент выполнения этого варианта – 80 %.

Наибольшее число участников (93) определили Ставропольский край, остальные ошибались от Анапы до Коми.

### **Задание 20.**

*Снежане необходимо составить карту «Африка. Плотность населения», используя такую же интервальную шкалу, как на приведённой выше карте Южной Америки. Установите соответствие между страной и условным обозначением, которое необходимо использовать для отображения плотности населения каждой из перечисленных стран на карте: к каждой позиции, данной в первом столбце, подберите соответствующую позицию из второго столбца.*

СТРАНА	УСЛОВНОЕ ОБОЗНАЧЕНИЕ, человек/км <sup>2</sup>
А) Габон	1)  0–10
Б) Гана	2)  11–20
В) Алжир	3)  21–50
	4)  51–100
	5)  более 100

Задание базового уровня сложности, средний процент выполнения этого варианта – 90 %.

Большая часть выпускников (114 человек) продемонстрировали верный ответ, остальные не смогли выбрать верную информацию из статистических данных карты.

Анализируя краткие ответы выпускников с заданиями высокого процента выполнения, можно сделать вывод о том, что ошибки допускались не только из-за незнания материала, но и неумения считать, производить арифметические вычисления по калькулятору, непонимания текста задания и неумения выбирать и анализировать информацию из статистических материалов, карт, диаграмм.

Разберем группу самых сложных заданий с кратким ответом – 3, 4, 9 и 21.

### **Задание 3.**

*Для нормальной жизнедеятельности человеку необходимо воздействие солнечного света не менее двух часов в день. В осенне-зимний период с коротким световым днём многие люди испытывают дискомфорт из-за дефицита солнечного света. Расположите перечисленные города России в порядке увеличения продолжительности светового дня 2 февраля, начиная с города с наименьшей продолжительностью светового дня.*

- 1) Астрахань
- 2) Санкт-Петербург
- 3) Норильск

Задание базового уровня сложности, средний процент выполнения этого варианта – 46 %. В задании проверяется умение использовать знания об основных географических закономерностях для определения и сравнения свойств изученных географических объектов, явлений и процессов.

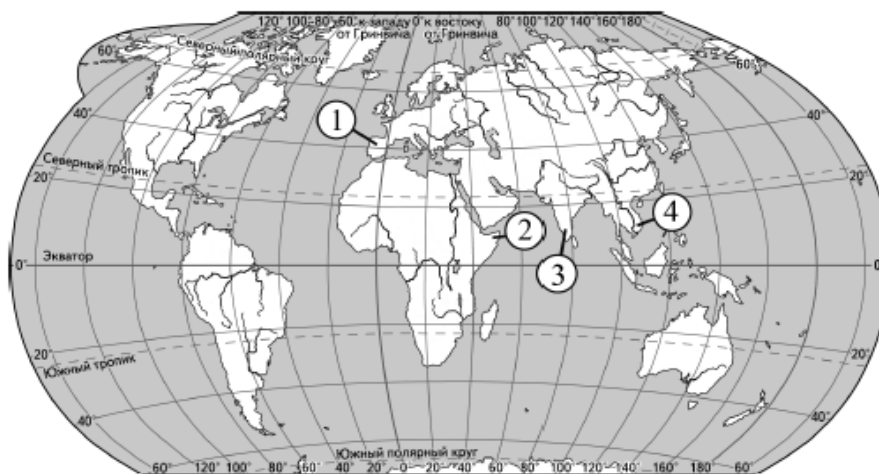
57 участников из 125 представили верный ответ, 9 человек дали ответ в обратной последовательности, 30 выпускников определили, что Санкт-Петербург севернее Норильска и т.д.

Продолжительность светового дня в России зависит от местоположения города и данного срока. В период от весеннего до осеннего равноденствия по России продолжительность светового дня будет больше в точке, которая находится севернее и наоборот, следовательно, 2 февраля наименьшая продолжительность дня будет в Норильске.

### **Задание 4.**

*Установите соответствие между полуостровом и его обозначением на карте мира: к каждому элементу первого столбца подберите соответствующий элемент из второго столбца.*





ПОЛУОСТРОВ	ОБОЗНАЧЕНИЕ НА КАРТЕ
А) Пиренейский	1) 1
Б) Индокитай	2) 2
В) Сомали	3) 3
	4) 4

Задание базового уровня сложности, средний процент выполнения этого варианта – 52 %. В задании проверяется умение применять знания о размещении основных географических объектов; выбирать и использовать источники географической информации для определения положения и взаиморасположения объектов в пространстве.

66 участников смогли правильно подобрать соответствие «полуостров – его расположение на карте»; 37 перепутали расположение полуострова Индокитай и Индостан, 10 человек Пиренейский полуостров с полуостровом Индокитай и т.д.

Для ответа на это задание надо знать географическую номенклатуру, а на уроках географии регулярно работать с атласами и контурными картами.

### Задание 9.

*Природный газ – один из основных энергоносителей, используемых в электроэнергетике, и ценнейшее сырьё для химической промышленности. Какие три из перечисленных стран относятся к числу крупнейших мировых экспортёров природного газа? Запишите в таблицу цифры, под которыми указаны эти страны.*

- 1) Китай
- 2) Катар

- 3) Россия
- 4) Южно-Африканская Республика
- 5) Демократическая Республика Конго
- 6) Норвегия

Задание базового уровня сложности, средний процент этого варианта – 25 %. В задании проверяется умение использовать географические знания о природе Земли и России, о мировом хозяйстве и хозяйстве России, населении мира и России, об особенностях взаимодействия природы и общества для решения учебных и практико-ориентированных задач.

32 участника представили верный ответ, указав что это Китай, Катар и Россия; 31 участник вместо Китая Норвегия; 26 участник определили вместо Катара Норвегию и т.д.

Сложность задания заключается в знании большого объема материала, как по России, так и по миру. В элементы содержания входит материал: состав и структура мирового хозяйства и его отраслевая, территориальная и функциональная структура; география ведущих отраслей промышленности мира и России, факторы их размещения; ведущие страны-производители и экспортёры основных видов промышленной продукции. Материал хозяйства мира и России изучается с 9 по 11 классы. Для запоминания крупнейших стран поможет работа с контурными картами.

#### **Задание 21.**

*Задания 21 – 23 выполняются с использованием приведенного ниже текста*

#### ***Газопровод Сузун – Ванкор***

*В 2022 г. компания «Роснефть» завершила строительство газопровода Сузун – Ванкор с мощностью перекачки 2,2 млрд м<sup>3</sup> газа в год. Протяжённость нового межпромыслового газопровода Сузун – Ванкор составляет около 80 км. Он обеспечивает подачу попутного нефтяного газа с Сузунского месторождения, расположенного на территории Таймырского Долгано-Ненецкого муниципального района, на объекты центрального пункта сбора Ванкорского месторождения в Туруханском муниципальном районе, где осуществляется его подготовка до товарного качества. Извлекаемые запасы Сузунского месторождения составляют 39 млрд м<sup>3</sup> газа. Газ обоих месторождений направляется в единую газотранспортную систему страны для доставки потребителям. Газопровод Сузун – Ванкор построен наземным способом на сваях, наиболее надёжным и экологически безопасным для данной территории.*

*Задание 21. На территории какого субъекта Российской Федерации проходит трасса газопровода, о котором говорится в тексте?*

Задание базового уровня сложности, средний процент выполнения этого варианта – 27 %. В задании проверяется умение освоения и применения знаний о размещении основных географических объектов и территориальной организации природы и общества; умение вычленять географическую информацию, представленную в различных источниках, необходимую для подтверждения тех или иных тезисов.

30 выпускников правильно ответили на задание (Красноярский край); 20 человек – Тюменская область и т.д.

Типичные ошибки при выполнении задания обусловлены слабой сформированностью умений выбирать и использовать источники географической информации для определения положения объектов в пространстве, описывать положение и взаиморасположение географических объектов в пространстве.

Анализируя задания с развернутым ответом основного дня основного периода, можно отметить группу самых сложных для выпускников заданий – 23, 25, 26, 27.

#### **Задание 22.**

*Какая информация из текста свидетельствует о том, что эксплуатация Сузунского месторождения соответствует принципам рационального природопользования?*

Задание базового уровня сложности, средний процент выполнения этого варианта – 75 %. Проверяется владение географической терминологией и системой географических понятий; умение различать географические процессы и явления и распознавать их проявления в повседневной жизни; применять понятия для решения задач.

#### **Задание 23.**

*Укажите особенность природы территории, по которой проходит газопровод Сузун – Ванкор, которая обусловила необходимость его строительства наземным способом на сваях*

Одно из сложных заданий с развернутым ответом повышенного уровня сложности, средний процент выполнения этого варианта соответствует 33 %. Задание было направлено на умение определять проблемы взаимодействия географической среды и общества; устанавливать, объяснять и оценивать взаимосвязи между социально-экономическими и геоэкологическими процессами и явлениями.

Типичные ошибки при выполнении задания обусловлены слабой сформированностью метапредметных умений, которые заключаются в умении устанавливать, объяснять и оценивать взаимосвязи между социально-экономическими и геоэкологическими процессами и явлениями.

Газопроводы наземным способом строятся преимущественно на территориях с вечной мерзлотой, а также данная территория находится за полярным кругом.

#### **Задание 24.**

*На основе анализа данных таблиц справочных материалов предположите, какая из стран: Нигер или Марокко – находилась в 2023 г. выше в рейтинге ООН по индексу человеческого развития (ИЧР). Для обоснования Вашего ответа запишите необходимые числовые данные из таблиц и вычисления, на основании которых Вы сделали своё предположение.*

Задание повышенного уровня сложности, средний процент выполнения этого варианта – 61 %. Проверялись умения определять по разным источникам информации географические аспекты и тенденции развития природных, социально-экономических и геоэкологических объектов, процессов и явлений.

Типичными ошибками являются: не выдержанная структура ответа, которая рекомендуется в критериях оценивания демоверсии; ошибки в подсчете ВВП на душу населения из статистических данных, а также арифметические ошибки.

Рекомендуется при выполнении этого задания обратить внимание на то, что при вычислении ИЧР население в справочных материалах дается в миллионах, а ВВП в миллиардах.

#### **Задание 25.**

*Используя данные справочных материалов, сравните доли рабочей силы, занятой в сельском хозяйстве, и доли сельского хозяйства в общих объёмах ВВП Египта и Колумбии. Сделайте вывод, в какой из этих стран сельское хозяйство играло бóльшую роль в экономике в 2023 г. Для обоснования Вашего ответа запишите необходимые числовые данные и вычисления.*

Одно из сложных заданий с развернутым ответом повышенного уровня сложности, средний процент выполнения этого варианта – 44 %. Было направлено на умение определять по разным источникам информации географические аспекты и тенденции развития природных, социально-экономических объектов, процессов и явлений.

Типичные ошибки при выполнении задания обусловлены слабой сформированностью метапредметных умений, которые заключаются в умении определять по источникам информации (статистические данные) тенденции развития социально-экономических объектов, процессов и явлений.

Рекомендуется для успешного выполнения этого задания выдерживать структуру ответа, которая представлена в критериях оценивания демоверсии; вспомнить понятие доли и как надо правильно ее рассчитывать, а также исключить арифметические ошибки.

### **Задание 26.**

*Калмыкия относится к числу регионов страны, наиболее страдающих от ветровой эрозии почв, которой подвержены более 20 % территории республики. Объясните, почему ветровая эрозия получила такое большое развитие на территории Калмыкии. Укажите две причины.*

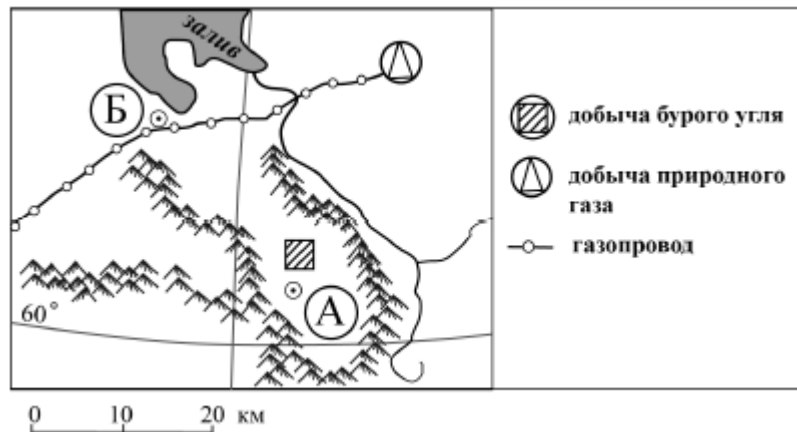
Одно из сложных заданий с развернутым ответом высокого уровня сложности, средний процент выполнения этого варианта соответствует 32 %. Задание было направлено на умение устанавливать и объяснять взаимосвязи между социально-экономическими и геоэкологическими процессами и явлениями.

Типичные ошибки при выполнении задания обусловлены слабой сформированностью метапредметных умений, которые заключаются в умении устанавливать и объяснять взаимосвязи между социально-экономическими и геоэкологическими процессами и явлениями.

Причинами столь низких результатов при выполнении этого задания является его сложность, так как проверяется уровень знаний всего курса географии, а также умение осмыслить прочитанный текст, оценить и критически проанализировать содержащуюся в нём информацию. Элементами верного ответа являлись причины ветровой эрозии в Калмыкии: сильные ветры; перевыпас скота или высокая степень нарушения естественного растительного покрова; поверхность сложена рыхлыми породами; малоснежные зимы или сухость климата.

### **Задание 27.**

*Для надёжного энергообеспечения территории, показанной на карте, планируется построить ТЭС, работающую на добываемом в данном регионе топливе. В существующих проектах в пункте Б предполагается использовать природный газ, а в пункте А – бурый уголь. В каком из этих пунктов будет наблюдаться наибольшее загрязнение атмосферы в случае строительства в них ТЭС? Для обоснования Вашего ответа приведите два довода.*



Одно из сложных заданий с развернутым ответом высокого уровня сложности, средний процент выполнения этого варианта соответствует 46 %. Задание было направлено на умение оценивать географические факторы, определяющие сущность и динамику важнейших социально-экономических и геоэкологических процессов; составление географических прогнозов.

Типичные ошибки при выполнении задания обусловлены слабой сформированностью метапредметных умений, которые заключаются в умении оценивать географические факторы, определяющие сущность и динамику важнейших социально-экономических и геоэкологических процессов, решение проблем, имеющих географические аспекты и составлять географические прогнозы.

В ответе рекомендуется прежде всего определить пункт наибольшего загрязнения – А. Далее по условным знакам карты прочитать, что рядом с пунктом А ведется добыча бурого угля, следовательно, ТЭС будет работать именно на нем, загрязняя атмосферу. Также по карте можно определить, что пункт А находится в межгорной котловине.

#### **Задание 28.**

*С корабля, находящегося в точке с координатами  $41^\circ$  с.ш.  $144^\circ$  в.д., поступило радиосообщение о неисправности двигателя. Какое расстояние (в км) до неисправного судна пройдет ремонтный корабль из порта Куиро ( $43^\circ$  с.ш.  $144^\circ$  в.д.), если известно, что корабль будет идти строго по меридиану, а неисправное судно останется в той же точке, откуда было передано сообщение? Запишите решение задачи. Ответ округлите до целого числа.*

Задание высокого уровня сложности, средний процент выполнения – 56 %. В задании проверялись умения использовать географические знания о природе Земли и России, о мировом хозяйстве и хозяйстве России, населении мира и России, об особенностях взаимодействия природы и общества для решения учебных и практико-ориентированных задач в контексте реальной жизни.

При выполнении данного задания экзаменуемые неправильно приводят длину дуги  $1^\circ$  меридиана на разных широтах, неверно указывают последовательность шагов решения, либо получают неверный ответ, так как допущена ошибка в определении расстояния в градусах. При определении расстояния в градусах не учитывают, что точки расположены в разных полушариях, поэтому производят «вычитание» широт, вместо сложения. Подобные задания приводятся в ВПР по географии в 8 классе. Для устранения данного дефицита необходимо на уроках в 8 классе решать такого рода задачи.

### **Задание 29.**

*Выполняя проект по анализу экологических проблем Восточной Сибири, Андрей и Олег нашли информацию, что в зимнее время в этом районе во многих городах содержание загрязняющих веществ в воздухе значительно повышено. Андрей считал, что это связано с тем, что в зимний период в воздух поступает больше загрязняющих веществ, а Олег предположил, что зимой воздух больше застаивается. Приведите по одному аргументу в защиту каждой из точек зрения.*

Задание с развернутым ответом высокого уровня сложности, средний процент выполнения этого варианта по двум критериям: К (1) 44 % и К (2) 51 % выполнения. проверялись умения оценивать различные подходы к решению геоэкологических проблем, различные точки зрения по актуальным экологическим и социально-экономическим проблемам мира и России; оценивать природно-ресурсный потенциал стран и регионов России для развития отдельных отраслей промышленности и сельского хозяйства.

Выпускники как правило приводили аргумент Андрея, где говорилось, что приходится использовать больше топлива для отопления, а вот утверждение Олега, где говорилось о преобладании антициклональной погоды в зимний период, о слабых ветрах, о том, что холодный воздух более тяжелый вызвало затруднения. Это свидетельствует о недостаточно сформированными знаниями о оценивании различных подходов к решению геоэкологических проблем, а также умению анализировать и оценивать результаты.

### 3.1.3. Анализ метапредметных результатов обучения, повлиявших на выполнение заданий КИМ

Согласно ФГОС СОО, должны быть достигнуты не только предметные, но и метапредметные результаты освоения основной образовательной программы, в том числе познавательные, коммуникативные, регулятивные (самоорганизация и самоконтроль).

Сформированность метапредметных умений играет важную роль в географическом образовании, так как они выполняют значимые функции: позволяют обучающимся самостоятельно ставить учебные цели, находить и реализовывать пути и способы их достижения, контролировать и оценивать как процесс, так и результаты деятельности; формируя умение учиться, создают условия для развития личности и ее самореализации благодаря готовности к непрерывному образованию, и повышению социальной и профессиональной мобильности; обеспечивают эффективное усвоение знаний и компетентностей в различных сферах познания.

Анализ выполнения отдельных заданий КИМ свидетельствует о недостаточном уровне овладения познавательными, коммуникативными универсальными учебными действиями в отдельных группах участников ЕГЭ по географии.

Личностные УУД содействуют освоению новых социальных ролей и ориентации учащихся в межличностных отношениях. Кроме того, они обеспечивают ценностно-смысловую ориентацию учащихся и формирование у них системы ценностных отношений. Содержание и результаты выполнений заданий ЕГЭ связаны в том числе с достижением обучающимися следующих личностных результатов освоения основной образовательной программы на основе изменённого в 2022 г. ФГОС.

В части экологического воспитания:

- сформированность экологической культуры, понимание влияния социально-экономических процессов на состояние природной и социальной среды, осознание глобального характера экологических проблем;
- активное неприятие действий, приносящих вред окружающей среде;
- умение прогнозировать неблагоприятные экологические последствия предпринимаемых действий, предотвращать их.

Достижение этих результатов отражены как правило в задании 29.

Личностные результаты в части принятия ценности научного познания: совершенствование языковой и читательской культуры как средства взаимодействия между людьми и познания мира отражены в заданиях с развернутым ответом.



Рассмотрим задания со средним процентом выполнения ниже 55%, на успешность выполнения которых могла повлиять слабая сформированность метапредметных умений.

**Задание 3** (расположить города в порядке увеличения продолжительности светового дня) проверяется умение использовать знания об основных географических закономерностях для определения и сравнения свойств изученных географических объектов, явлений и процессов. Проверяемые требования к метапредметным результатам относятся к познавательным УУД – *группе базовых логических действий*, направленных на умение устанавливать существенные признаки или основания для сравнения, классификации и обобщения.

Типичные ошибки при выполнении этого задания обусловлены слабой сформированностью метапредметных умений, которые заключаются в том, что выпускники не умеют сравнивать продолжительность светового дня или высоту Солнца над горизонтом в разных населённых пунктах, используя информацию об их географическом положении и определенной дате, а также как это сказывается на агроклиматических ресурсах России.

**Задание 4** (подобрать соответствие между географическим объектом и его расположением или знание географической номенклатуры) проверяет освоение и применение знаний о размещении основных географических объектов и территориальной организации природы и общества. Проверяемые требования к метапредметным результатам относятся к познавательным УУД – *группе работа с информацией*, направленных на умение владеть навыками получения информации из источников разных типов, самостоятельно осуществлять поиск, анализ, систематизацию и интерпретацию информации различных видов и форм представления.

Типичные ошибки при выполнении задания обусловлены слабой сформированностью метапредметных умений, которые заключаются в том, что для выпускников знание географической номенклатуры оказалось проблемным, а отсюда и неумение владения навыками получения информации.

**Задание 9** (выбирать страны – крупнейшие производители той или иной продукции) проверяет умение использовать географические знания о природе Земли и России, о мировом хозяйстве и хозяйстве России, населении мира и России, об особенностях взаимодействия природы и общества. Проверяемые требования к метапредметным результатам относятся к познавательным УУД – *группе базовых исследовательских действий*, направленных на формирование научного типа мышления, владение научной терминологией, ключевыми понятиями и методами; умение переносить знания в познавательную и практическую области жизнедеятельности; уметь интегрировать знания из разных предметных областей; осуществлять целенаправленный поиск переноса средств и способов действия в профессиональную среду. Коммуникативные УУД – развёрнуто и логично излагать свою точку зрения с использованием языковых средств.

Типичные ошибки при выполнении задания обусловлены слабой сформированностью метапредметных умений, которые заключаются в том, что при недостаточном знании большого объема материала, как по России, так и по миру у выпускников становится проблемой перенос знаний в познавательную и практическую области жизнедеятельности.

**Задание 21** (выполняется с использования текста) было направлено на освоение и применение знаний о размещении основных географических объектов и территориальной организации природы и общества; умение вычленять географическую информацию, представленную в различных источниках, необходимую для подтверждения тех или иных тезисов. Проверяемые требования к метапредметным результатам относятся к познавательным УУД – группе базовых логических действий, направленных на умение устанавливать существенный признак или основания для сравнения, классификации и обобщения; выявлять закономерности и противоречия в рассматриваемых явлениях. *Группе базовых исследовательских действий*: овладение видами деятельности по получению нового знания, его интерпретации, преобразованию и применению в различных учебных ситуациях; формирование научного типа мышления, владение научной терминологией, ключевыми понятиями и методами; выявлять причинно-следственные связи и актуализировать задачу, выдвигать гипотезу её решения, находить аргументы для доказательства своих утверждений, задавать параметры и критерии решения. *Группа работа с информацией*: владеть навыками получения информации из источников разных типов, самостоятельно осуществлять поиск, анализ, систематизацию и интерпретацию информации различных видов и форм представления.

Типичные ошибки при выполнении задания обусловлены слабой сформированностью умений выбирать и использовать источники географической информации для определения положения объектов в пространстве, описывать положение и взаиморасположение географических объектов в пространстве.

**Задание 23** (выполняется с использования текста) было направлено на умение определять проблемы взаимодействия географической среды и общества; устанавливать, объяснять и оценивать взаимосвязи между социально-экономическими и геоэкологическими процессами и явлениями. Проверяемые требования к метапредметным результатам относятся к познавательным УУД – группе базовых логических действий, направленных на умение самостоятельно формулировать и актуализировать проблему, рассматривать её всесторонне; определять цели деятельности, задавать параметры и критерии их достижения. *Группе базовых исследовательских действий*, направленных на формирование научного типа мышления, владение научной терминологией, ключевыми понятиями и методами; выявлять причинно-следственные связи и актуализировать задачу, выдвигать гипотезу её решения, находить аргументы для доказательства своих утверждений, задавать параметры и критерии решения; анализировать полученные в ходе решения задачи результаты, критически оценивать их достоверность, прогнозировать изменение в

новых условиях; уметь переносить знания в познавательную и практическую области жизнедеятельности; способность и готовность к самостоятельному поиску методов решения практических задач, применению различных методов познания. Коммуникативные УУД – развёрнуто и логично излагать свою точку зрения с использованием языковых средств.

Типичные ошибки при выполнении задания обусловлены слабой сформированностью метапредметных умений, которые заключаются в умении устанавливать, объяснять и оценивать взаимосвязи между социально-экономическими и геоэкологическими процессами и явлениями.

**Задание 25** (сравнительная характеристика сельского хозяйства двух стран) было направлено на умение определять по разным источникам информации географические аспекты и тенденции развития природных, социально-экономических объектов, процессов и явлений. Проверяемые требования к метапредметным результатам относятся к познавательным УУД – *группе базовых исследовательских действий*, овладение видами деятельности по получению нового знания, его интерпретации, преобразованию и применению в различных учебных ситуациях и *группе работа с информацией*.

Типичные ошибки при выполнении задания обусловлены слабой сформированностью метапредметных умений, которые заключаются в умении определять по источникам информации (статистическим данным) тенденции развития социально-экономических объектов, процессов и явлений.

**Задание 26** было направлено на умение устанавливать и объяснять взаимосвязи между социально-экономическими и геоэкологическими процессами и явлениями. Проверяемые требования к метапредметным результатам относятся к познавательным УУД – *группе базовых исследовательских действий*: выявлять причинно-следственные связи и актуализировать задачу, выдвигать гипотезу её решения, находить аргументы для доказательства своих утверждений, задавать параметры и критерии решения; уметь переносить знания в познавательную и практическую области жизнедеятельности; уметь интегрировать знания из разных предметных областей; осуществлять целенаправленный поиск переноса средств и способов действия в профессиональную среду. Коммуникативные УУД – развёрнуто и логично излагать свою точку зрения с использованием языковых средств.

Типичные ошибки при выполнении задания обусловлены слабой сформированностью метапредметных умений, которые заключаются в умении устанавливать и объяснять взаимосвязи между социально-экономическими и геоэкологическими процессами и явлениями.

**Задание 27** было направлено на умение оценивать географические факторы, определяющие сущность и динамику важнейших социально-экономических и геоэкологических процессов; составление географических

прогнозов. Проверяемые требования к метапредметным результатам относятся к познавательным УУД – группе базовых логических действий, направленных на умение развивать креативное мышление при решении жизненных проблем. *Группе базовых исследовательских действий*: формирование научного типа мышления, владение научной терминологией, ключевыми понятиями и методами; анализировать полученные в ходе решения задачи результаты, критически оценивать их достоверность, прогнозировать изменение в новых условиях; способность и готовность к самостоятельному поиску методов решения практических задач, применению различных методов познания. Коммуникативные УУД – развёрнуто и логично излагать свою точку зрения с использованием языковых средств.

Типичные ошибки при выполнении задания обусловлены слабой сформированностью метапредметных умений, которые заключаются в умении оценивать географические факторы, определяющие сущность и динамику важнейших социально-экономических и геоэкологических процессов, решение проблем, имеющих географические аспекты и составлять географические прогнозы.

Анализируя группу самых сложных заданий по итогам выполнения экзаменационной работы, можно сделать вывод о том, что слабо освоенными остаются метапредметные результаты: познавательные и коммуникативные УУД.

К познавательным УУД можно отнести группы:

- *базовых логических действий* – слабая сформированность умений устанавливать существенные признаки или основания для сравнения, классификации и обобщения; самостоятельно формулировать и актуализировать проблему, рассматривать её всесторонне; определять цели деятельности, задавать параметры и критерии их достижения; устанавливать существенный признак или основания для сравнения, классификации и обобщения; выявлять закономерности и противоречия в рассматриваемых явлениях.

- *базовые исследовательские действия* – слабая сформированность умений овладения видами деятельности по получению нового знания; формирование научного типа мышления, владение научной терминологией, ключевыми понятиями и методами; выявлять причинно-следственные связи и актуализировать задачу, выдвигать гипотезу её решения, находить аргументы для доказательства своих утверждений,

- *работа с информацией*: слабая сформированность владения навыками получения информации из источников разных типов, самостоятельно осуществлять поиск, анализ, систематизацию и интерпретацию информации различных видов и форм представления.

Коммуникативные УУД – слабая способность развёрнуто и логично излагать свою точку зрения с использованием языковых средств.

Слабая сформированность регулятивных действий проявилась в недостаточной самоорганизация и самоконтроле на ЕГЭ.

Рекомендуется обратить внимание на представленные проблемные умения школьников, чтобы в дальнейшем избежать низких результатов.

### **3.1.4. Выводы об итогах анализа выполнения заданий, групп заданий:**

Перечень элементов содержания / умений и видов деятельности, усвоение которых всеми выпускниками Краснодарского края в целом можно считать достаточным.

Большинство выпускников продемонстрировали знания ряда базовых понятий и теоретических положений из различных разделов учебного предмета «География». Примером могут служить проверяемые элементы содержания (умения, навыки).

Участники ЕГЭ по географии Краснодарского края с высоким уровнем подготовки демонстрируют овладение всеми элементами содержания / умений и видов деятельности, обладают развитым аналитическим мышлением, способны применить имеющиеся у них знания для решения субъективно новых задач.

Высокие результаты свыше 80% выполнения продемонстрировали выпускники при выполнении заданий 10, 11, 14, 15, 19, 20:

- в задании 10 – умение определять по разным источникам информации географические аспекты и тенденции развития природных, социально-экономических и геоэкологических объектов, процессов и явлений, содержательный раздел «Место России в современном мире»;
- в заданиях 11, 14 – умение использовать источники географической информации (картографические, статистические), тематический раздел «Карта как источник географической информации», «Атмосфера и климат Земли»;
- в задании 15 – умение использовать источники географической информации (статистические), содержательный раздел «Особенности размещения природных ресурсов мира. Ресурсообеспеченность»;
- в заданиях 19, 20 – умение использовать источники географической информации, содержательный раздел «Городское и сельское расселение»;

Практически во всех перечисленных заданиях можно считать достаточно усвоенными выпускниками Краснодарского края метапредметные результаты познавательных УУД – умение работать с информацией.

Перечень элементов содержания / умений и видов деятельности, усвоение которых всеми школьниками Краснодарского края в целом, школьниками с разным уровнем подготовки *нельзя считать достаточным*.

Для всех четырех групп участников экзамена самыми сложными были задания: 9, 21, 23, 25, 26 и 27, где 9 и 21 задания с кратким ответом базового уровня сложности, 23 и 25 задания с развернутым ответом повышенного уровня сложности, а 26 и 27 задания с развернутым ответом высокого уровня сложности.

Группа высокобалльников или выпускников, получивших баллы по итогу экзамена (от 81-100 баллов) на 100% выполнили задания 10, 11, 17, 20 и 29 (К2). Можно отметить, что в этой группе на высоком уровне освоены содержательные разделы «Население мира и России», а также владение картографическим материалом и умение анализировать статистические данные. Но, как и все остальные группы участников высокобалльники продемонстрировали более низкие результаты при выполнении заданий: задание 26 – 64 % выполнения; задание 21 – 74 % и задание 9 – 78 %.

Группа выпускников (от 61-80 баллов) в среднем на 98 % выполнили задание 14; задания 10 и 20 на 97 % выполнения, что так же, как и в предыдущей группе, свидетельствует о хорошо освоенном материале населения мира и России и умении работать с источниками информации (карты, статистические таблицы). Сложными вопросами были практически те же задания, что и у высокобалльников: задание 21 – 28 % выполнения; задание 9 – 37 % выполнения; задание 26 – 43 % выполнения.

Для группы выпускников (от минимального до 60 баллов) сложными были задания в диапазоне от 6 до 20 % выполнения. Хуже всего справились с заданиями: 21 – 6 % выполнения; задание 9 – 17 %; задание 26 – 19 %; 27 – 19 % выполнения. Но есть задания, с которыми эта группа справилась хорошо: задание 14 – 93 % выполнения; 11 и 20 – 83 % выполнения и 19 – 82 %. Группа участников ЕГЭ, не достигшие минимального балла, не справились с тремя заданиями 16, 21 и 24 – 0% выполнения. Около 10 % выполнения заданий продемонстрировали при выполнении заданий 4, 9, 10 и с 25 по 29.

Анализ вариантов КИМ показал, что элементы содержания проблемных заданий, которые нуждаются в более детальной проработке, относятся к заданиям всех уровней сложности и всех разделов содержания «Географии». Метапредметные результаты этой группы заданий в основном относятся: к познавательным УУД – базовым логическим и исследовательским действиям, а также группе работа с информацией; коммуникативных УУД – умение

развёрнуто и логично излагать свою точку зрения с использованием языковых средств. Проверяемые элементы содержания (умения, навыки) практически относятся ко всем разделам учебного предмета «География».

В сравнении с 2024 годом можно отметить динамику (в среднем на 20 %) при выполнении заданий: 4 – знание расположения географических объектов; 5 – умение прочесть текст и вставить пропущенные слова из предложенных, особенности всех географических оболочек, экономико-географическое положение географических районов России, регионов и стран мира; 14 – карта часовых зон России; 15 – умения использовать источники географической информации для определения особенностей размещения природных ресурсов мира и ресурсообеспеченности.

Самым сложным в сравнении с прошлым годом (на 30 % ухудшились результаты) является задание 21. Задание выполняется с использования текста, было направлено на освоение и применение знаний о размещении основных географических объектов и территориальной организации природы и общества; умение вычленять географическую информацию, представленную в различных источниках, необходимую для подтверждения тех или иных тезисов.

В сравнении с результатами выпускников ЕГЭ Краснодарского края по географии 2023, 2024 и 2025 годов можно сделать вывод о том, что динамика выполнения заданий варьирует примерно от 14 до 26 % среднего процента выполнения заданий всеми выпускниками Краснодарского края. В содержание этих заданий входят темы федеральной образовательной программы среднего общего образования: «Карта как источник географической информации», «География в современном мире», «Географическая среда как сфера взаимодействия природы и общества», «Регионы и страны мира», «Место России в современном мире». Эту положительную динамику можно объяснить использованием рекомендаций для системы образования и системы мероприятий (семинары, вебинары), разработанных сотрудниками кафедры общественных дисциплин и регионоведения ГБОУ ИРО Краснодарского края.

## **Раздел 4. РЕКОМЕНДАЦИИ ДЛЯ СИСТЕМЫ ОБРАЗОВАНИЯ СУБЪЕКТА РОССИЙСКОЙ ФЕДЕРАЦИИ**

### **4.1. Рекомендации по совершенствованию организации и методики преподавания предмета в субъекте Российской Федерации на основе выявленных типичных затруднений и ошибок**

#### **4.1.1. ...по совершенствованию преподавания учебного предмета всем обучающимся**

Учителям на основе проведенного анализа выполнения заданий КИМ и выявленных типичных затруднений и ошибок (см. Раздел 3), а также совершенствования образовательного процесса рекомендуется.

По результатам ЕГЭ 2025 г. самыми сложными для выпускников были следующие линии заданий.

Разберем группу самых сложных заданий с кратким ответом – 3, 4, 9 и 21.

**Задание 3**, базового уровня сложности, проверяется умение использовать знания об основных географических закономерностях для определения и сравнения свойств изученных географических объектов, явлений и процессов.

Рекомендуется учесть, что продолжительность светового дня в России зависит от местоположения города и данного срока. В период от весеннего до осеннего равноденствия по России продолжительность светового дня будет больше в точке, которая находится севернее и наоборот, следовательно, 2 февраля наименьшая продолжительность дня будет в Норильске.

**Задание 4**, базового уровня сложности, проверяется умение применения знаний о размещении основных географических объектов; умение выбирать и использовать источники географической информации для определения положения и взаиморасположения объектов в пространстве.

Для ответа на это задание надо знать географическую номенклатуру, а на уроках географии регулярно работать с атласами и контурными картами.

**Задание 9**, базового уровня сложности, проверяется умение использовать географические знания о природе Земли и России, о мировом хозяйстве и хозяйстве России, населении мира и России, об особенностях взаимодействия природы и общества для решения учебных и практико-ориентированных задач.

Сложность задания заключается в знании большого объема материала, как по России, так и по миру. В элементы содержания входит материал: состав и структура мирового хозяйства и его отраслевая, территориальная и функциональная структура; география ведущих отраслей промышленности мира и России, факторы их размещения;



ведущие страны – производители и экспортёры основных видов промышленной продукции. Материал хозяйства мира и России изучается с 9 по 11 классы. Для запоминания крупнейших стран поможет работа с контурными картами.

**Задание 21**, базового уровня сложности, умение освоения и применения знаний о размещении основных географических объектов и территориальной организации природы и общества; умение вычленять географическую информацию, представленную в различных источниках, необходимую для подтверждения тех или иных тезисов.

Типичные ошибки при выполнении задания обусловлены слабой сформированностью умений выбирать и использовать источники географической информации для определения положения объектов в пространстве, описывать положение и взаиморасположение географических объектов в пространстве.

Анализируя задания с развернутым ответом, можно отметить группу самых сложных для выпускников заданий – 23, 25, 26, 27.

**Задание 23**, повышенного уровня сложности, направлено на умение определять проблемы взаимодействия географической среды и общества; устанавливать, объяснять и оценивать взаимосвязи между социально-экономическими и геоэкологическими процессами и явлениями.

Типичные ошибки при выполнении задания обусловлены слабой сформированностью метапредметных умений, которые заключаются в умении устанавливать, объяснять и оценивать взаимосвязи между социально-экономическими и геоэкологическими процессами и явлениями.

**Задание 25**, повышенного уровня сложности, умение определять по разным источникам информации географические аспекты и тенденции развития природных, социально-экономических объектов, процессов и явлений.

Типичные ошибки при выполнении задания обусловлены слабой сформированностью метапредметных умений, которые заключаются в умении определять по источникам информации (статистические данные) тенденции развития социально-экономических объектов, процессов и явлений.

Рекомендуется для успешного выполнения этого задания выдерживать структуру ответа, которая представлена в критериях оценивания демоверсии; вспомнить понятие доли и как надо правильно ее рассчитывать, а также исключить арифметические ошибки.

**Задание 26**, высокого уровня сложности, умение устанавливать и объяснять взаимосвязи между социально-экономическими и геоэкологическими процессами и явлениями.

Типичные ошибки при выполнении задания обусловлены слабой сформированностью метапредметных умений, которые заключаются в умении устанавливать и объяснять взаимосвязи между социально-экономическими и геоэкологическими процессами и явлениями.

Причиной столь низких результатов при выполнении этого задания является его сложность, так как проверяется уровень знаний всего курса географии, а также умение осмыслить прочитанный текст, оценить и критически проанализировать содержащуюся в нём информацию.

**Задание 27**, высокого уровня сложности, умение оценивать географические факторы, определяющие сущность и динамику важнейших социально-экономических и геоэкологических процессов; составление географических прогнозов.

Типичные ошибки при выполнении задания обусловлены слабой сформированностью метапредметных умений, которые заключаются в умении оценивать географические факторы, определяющие сущность и динамику важнейших социально-экономических и геоэкологических процессов, решение проблем, имеющих географические аспекты и составлять географические прогнозы.

При изучении географии в 10-11 классах рекомендуется тщательно прорабатывать теоретический материал «Особенности экономико-географического положения, природно-ресурсного капитала, населения, хозяйства регионов и крупных стран мира».

Согласно Кодификатору ЕГЭ по географии (таблица 3) учителю в преподавании 10-11 классов следует обратить внимание на темы раздела «Географическая среда как сфера взаимодействия общества и природы», которые скоро появятся на экзамене:

- Виды стихийных бедствий и опасных природных явлений. Географические особенности распространения стихийных бедствий. Регионы природных рисков на территории России. Землетрясения, извержения вулканов, оценка их интенсивности и прогноз возможных последствий в странах с различным уровнем социально-экономического развития.

- Концепция устойчивого развития. Стратегия устойчивого развития России.

К выводам о вероятных причинах затруднений и типичных ошибок обучающихся Краснодарского края можно отнести прежде всего слабо развитую *читательскую компетентность*.

Прежде всего важно отметить непонимание выпускниками смысла задания, а отсюда и неверные ответы. В заданиях № 2, 3, 8, 13, 19 надо было расставить ответы в порядке последовательности, данной в условии, что у многих вызывает путаницу. Особого внимания и вычитывания требуют тексты линии заданий 5 (вставить в текст пропущенные слова), задание 12 (выберите верные высказывания), задания 17 и 18 и (по тексту определить регион РФ или страну), мини-тест 21 (задания выполняются с использованием текста).

Учителю в преподавании географии во всех классах рекомендуется обращать внимание на несформированность умения школьников вчитываться в условие задания, понимание его смысла. Для преодоления этой проблемы необходима осознанная и систематическая работа, требующая специального внимания и особых педагогических приемов.

Одним из приемов может служить структурирование задания, когда ручкой или карандашом школьники разделяют задание на части и вчитываются в него. И только после понимания каждой части задания приступают к ответу. Этот прием хорош и при выполнении заданий с развернутым ответом ЕГЭ. Отвечая на каждую часть задания, формируются элементы верного ответа.

Для понимания задачи задания рекомендуется его переформулировать, объяснить суть вопроса, записать план выполнения задания. Важно включать в учебный процесс задания на работу с текстами географического содержания.

Наиболее наглядным это становится при выполнении школьниками компетентностно-ориентированных заданий, где основное внимание уделяется демонстрации ими опыта использования географических знаний, требующих для своего решения различных подходов, размышлений и интуиции.

Например, при выполнении заданий ЕГЭ с текстами (21–29) выпускники должны продемонстрировать владение коммуникативными УУД, связанными с умением отбора и использования речевых средств. Как показал анализ работ выпускников именно недостаточно сформированные коммуникативные умения, такие как: готовность ясно и четко излагать свои мысли, способность убеждать, аргументировать (понимать и правильно интерпретировать географическую информацию), приводят к потере баллов при выполнении заданий экзаменационной работы. Рекомендуется это умение начинать развивать, излагая мысли в слух.

Для повышения эффективности выполнения заданий подобного вида необходимо отработать навыки организации читательской деятельности.

Педагогам рекомендуется разработать адресную программу подготовки к выполнению заданий с текстами, обеспечивающую применение совокупности читательских навыков по освоению и осмыслению текста: работу с текстом до его прочтения (например, анализ абзацев, структурных элементов задания), а в процессе чтения аналитические действия по анализу и синтезу информации в тексте, после прочтения текста размышления, использование информации из повседневной жизни для формулирования самостоятельных выводов.

*Методика формирования основных компонентов географического образования.* К основным компонентам можно отнести знания и умения. Основные теоретические знания – это формирование понятий, причинно-следственных связей и закономерностей.

Задания № 2, 5, 9, 12, 13, 16, 17, 18 и с 21 по 29 были направлены на проверку сформированности понятийного аппарата или направлены на формирование умений познавательных УУД группы базовых исследовательских действий по формированию научного типа мышления, владения научной терминологией, ключевыми понятиями и методами. Результаты этих заданий относятся к группе проблемных по причине недостаточного знания, понимания и умения их формировать. К примеру, выполнение задания 22, направленного на умение применять основные теоретические категории и понятия, показало невысокий процент выполнения.

Учителю рекомендуется перед началом учебного года и в самом учебном процессе определять перечень понятий и терминов, подлежащих обязательному изучению и контролю. На уроках географии помогут методические приемы смыслового чтения, диктанты и устные опросы на проверку знаний терминов.

Уже с 5 класса обучающиеся осваивают понятия. Для понимания понятия и умения его вслух проговаривать может служить прием структурирования, когда понятие разбивается на части: ключевое слово и отличительные признаки. В процессе знакомства с понятием учитель обучает школьников приемам умственной деятельности, т.е. формирует логическое мышление. С каждым годом понятийный аппарат расширяется, поэтому важно устанавливать связи между понятиями и их систематизацией. Сформированность понятийного аппарата проверяется во всех оценочных процедурах по географии, поэтому учителю рекомендуется эту работу проводить постоянно.

Задания на формирование причинно-следственных связей 5, 16, 21, 23 и 26 относятся к познавательным УУД группы базовых исследовательских действий направлены на умение выявлять причинно-следственные связи и актуализировать задачу, выдвигать гипотезу её решения, находить аргументы для доказательства своих утверждений, задавать параметры и критерии решения. Задания также относятся к группе проблемных.

Формирование причинно-следственных связей в курсе географии начинается с практической работы 5 класса «Фенологические наблюдения». В течение учебного года школьники ведут наблюдения, а в итоге должны сделать вывод о причинах изменения в природе. Как правило школьники в учебном процессе путают причины и следствия. Здесь может помочь прием словесных конструкций, которые по схеме проговаривают школьники вслух, где, например, СЛ (ветер), а ПР (разность атмосферного давления): СЛ связана с тем, что ПР; ПР приводит к тому, что СЛ; благодаря ПР происходит СЛ и т.д. Существуют методические приемы изучения причинно-следственных связей: от их усвоения учащимися в готовом виде до самостоятельного установления в процессе использования технологии проблемного обучения.

Для формирования причинно-следственных связей с 7 класса поможет технология составления логических опорных схем, а уже с 9 логических опорных конспектов. Эта технология учит выделять главное и основное, учит устанавливать логические связи, развивает умения самостоятельной работы и логическое мышление.

Выполнение заданий ЕГЭ предполагает не только знание теоретических положений, но и умение связать их с практикой современной общественной жизни. Поэтому следует повысить практическую и прикладную направленность в изучении всего курса географии, например, через рассмотрение и разбор как можно большего числа различных примеров из повседневной жизни школьника и территории, в которой он живет.

*Методика формирования метапредметных результатов.* Как показал анализ ЕГЭ-2025 в Краснодарском крае метапредметные результаты выпускниками освоены недостаточно хорошо. Один из проблемных метапредметных результатов – это познавательные УУД, направленные на использование различных источников информации, который является важным элементом подготовки обучающихся к успешной сдаче ЕГЭ по географии. В образовательном процессе важно использовать широкий спектр источников: статистические материалы, научно-популярные тексты, разнообразные географические карты, фото и видеоизображения, тексты информационных сообщений СМИ.

Географическая карта является одним из основных средств обучения на уроках географии, она должна присутствовать на каждом уроке. Система разнообразных заданий, предполагающих обращение к карте, позволяет создать условия для формирования познавательной деятельности учащихся на разных уровнях: репродуктивном, частично-поисковом и исследовательском. Например, репродуктивный уровень предполагает проверку географической номенклатуры. Здесь можно использовать задания типа: “Покажите океаны, омывающие территорию Африки”. Пример задания 1 ЕГЭ-2025: *«Населённый пункт Нура имеет географические координаты 48° 34' с.ш. 73° 59' в.д. Определите, на территории какого государства находится этот населённый пункт».*

Отличие частично-поискового от репродуктивного уровня заключается в том, что при выполнении заданий ученик должен уметь анализировать карту, интегрируя приобретенные географические знания. Используемые задания могут выглядеть следующим образом: “Найдите по заданной характеристике или контуру географический объект на карте”, например, “Эта река – главная артерия Восточной Сибири. Она начинается в 30 км от западного берега Байкала и несет свои воды на север, в море Лаптевых”. Пример задания 4 ЕГЭ: *«Установите соответствие между полуостровом и его обозначением на карте мира: к каждому элементу первого столбца подберите соответствующий элемент из второго столбца».*

И, наконец, третий – исследовательский уровень состоит из заданий типа: “На основе анализа ряда карт сделать вывод, вывести закономерности о каком-либо географическом явлении или процессе”. Вот пример одного из

вариантов заданий: Сравнив (сопоставив) физическую и тектоническую карты России, определите, на каких участках земной коры расположены эти формы рельефа, заполните таблицу и сделайте выводы. Пример задания 27 ЕГЭ: *«Для надёжного энергообеспечения территории, показанной на карте, планируется построить ТЭС, работающую на добываемом в данном регионе топливе. В существующих проектах в пункте Б предполагается использовать природный газ, а в пункте А – бурый уголь. В каком из этих пунктов будет наблюдаться наибольшее загрязнение атмосферы в случае строительства в них ТЭС? Для обоснования Вашего ответа приведите два довода».*

Важным умением при работе с информацией является умение оценить качество источника и его соответствие назначению. Например, выбор наиболее подходящей карты атласа для наиболее точного определения географических координат объекта тоже свидетельствует о понимании соответствия источника цели его использования. Особое внимание необходимо обратить на работу с различными видами информации, представленными в КИМ по географии, прежде всего на карты и таблицы справочных материалов.

Для решения многих задач в рамках ЕГЭ по географии большую роль играет *математическая грамотность*. Математические знания помогут обучающимся правильно округлять полученные результаты, переводить одни единицы измерения в другие при подсчете, например, в задании 15 по определению ресурсообеспеченности, заданиях 24 и 25 по определению «доли», «ВВП». Математическая грамотность поможет при выявлении тенденций на основе анализа динамики каких-либо показателей в процентах к предыдущему году. В этом вопросе возможно повторение понятий «процент», «целое число», «максимально возможное число процентов в целом». С недостатком математической грамотности могут быть связаны и трудности в выстраивании последовательности чисел, имеющих отрицательные значения (например, средних январских температур воздуха или многолетних минимумов на территории России). Такие приемы работы могут широко применяться для формирования разнообразных метапредметных умений в процессе обучения географии.

Важно отметить, что важную роль в выполнении заданий с развернутым ответом играет применение в учебном процессе технологий проблемного обучения и технологий проектной деятельности.

Внедряя в педагогическую практику технологию проектной деятельности, должно обращать внимание на всестороннее развитие личности ученика, а также преследоваться определенные цели: выявление талантливых учащихся; активизация учебного процесса; формирование у учащихся интереса к научной работе; формирование навыков публичного выступления; профессиональной ориентации учащихся; повышение уровня научной и методической работы. Технология проектной деятельности включает в себя совокупность исследовательских,

поисковых и творческих методов. Работу над мини-проектами рекомендуется начинать уже с 5 класса и на материале территории, где живут учащиеся.

В проблемном обучении применяют основные три метода: проблемное изложение, частично-поисковый и исследовательский. Применение этих методов эффективно тогда, когда преподаватель ставит задачу: на базе уже имеющихся знаний и умений сформировать качественно новые способы деятельности – умение учащихся самостоятельно формулировать и решать обнаруженные или поставленные проблемы, умение предлагать гипотезы и способы их проверки, планировать эксперименты. Проблемные методы способствуют развитию мышления учащихся таким образом, чтобы они самостоятельно и оперативно ориентировались в учебном материале, оценивали его значимость, сложность, сферу применимости полученных знаний в отношениях с другими знаниями. Методы проблемного обучения способствуют развитию творческих способностей каждого учащегося на его индивидуальном уровне. Пример задания 23 ЕГЭ: *«Укажите особенность природы территории, по которой проходит газопровод Сузун – Ванкор, которая обусловила необходимость его строительства наземным способом на сваях»*. Не имея опыта решать проблемные задания, выпускнику сложно будет сформулировать верный ответ.

На разных этапах урока необходимо выполнение практических работ. Практические работы являются необходимым условием поэтапного формирования умений, входящих в состав предметных и метапредметных результатов освоения программы по предмету «География». В процессе выполнения практических работ происходит не только формирование соответствующих умений, но и актуализация и закрепление формируемых базовых географических понятий, полученных ранее знаний об основных географических закономерностях, о размещении и об основных свойствах географических объектов. К основным рекомендуемым формам организации практических работ, наряду с индивидуальной, относятся парная и групповая.

Учителю в процессе обучения в 10 – 11 классах рекомендуется использовать материал методических кейсов в рамках организации практикумов с рекомендациями их проведения на портале «Единое содержание образования»:

- 1) «Топливо-энергетический комплекс», 10 класс, В.В. Барабанов  
<https://static.edsoo.ru/projects/case/2024/soo/geo/2/index.html>
- 2) «Проблемы взаимодействия человека и природы», 10 класс, С.Е. Дюкова  
<https://static.edsoo.ru/projects/case/2024/soo/geo/1/index.html>

Учителям-предметникам и выпускникам, планирующим сдачу ЕГЭ по географии, необходимо ознакомиться с демонстрационным вариантом, спецификацией и кодификатором КИМ ЕГЭ по географии 2026 г. размещённых на сайте: [www.fipi.ru](http://www.fipi.ru).

При подготовке к экзамену рекомендуется использовать:

- «Открытый банк заданий ЕГЭ по географии»  
<https://ege.fipi.ru/bank/index.php?proj=20E79180061DB32845C11FC7BD87C7C8>
- «Навигатор самостоятельной подготовки к ЕГЭ» <https://fipi.ru/navigator-podgotovki/navigator-ege#gg>
- «Методические материалы для предметных комиссий» <https://fipi.ru/ege/dlya-predmetnyh-komissiy-subektov-rf#!/tab/173729394-7>
- «Видеоконсультации разработчиков КИМ ЕГЭ» <https://fipi.ru/ege/videokonsultatsii-razrabotchikov-kim-yege>

К экзамену по географии в форме ЕГЭ необходимо готовиться по учебникам и атласам, рекомендованным и допущенным Министерством просвещения Российской Федерации к использованию в образовательном процессе в общеобразовательных учреждениях.

На базе ГБОУ ИРО Краснодарского края для совершенствования методики преподавания географии необходимо в контексте изменения государственной политики в отношении преподавания учебного предмета «География» и на основе результатов ЕГЭ продолжить обсуждение вопросов, связанных с ЕГЭ, проведение мастер-классов педагогов, обучающиеся которых имеют высокие показатели результатов ЕГЭ.

Институту развития образования Краснодарского края, реализующему программы профессионального развития учителей, рекомендуется на основе профессиональных дефицитов педагогов организовать курсы повышения квалификации для учителей школ, демонстрирующих низкие образовательные результаты, курсы повышения квалификации для муниципальных тьюторов ГИА и курсы, направленные на реализацию ФГОС. Содействовать в организации циклов мероприятий (семинары, круглые столы, вебинары), направленных на оказание учителям адресной помощи при разработке эффективных программ подготовки выпускников к ЕГЭ. Осуществлять методическую поддержку деятельности районных МО учителей географии.

#### **4.1.2. ...по организации дифференцированного обучения школьников с разными уровнями предметной подготовки**

Учителям, методическим объединениям учителей по организации дифференцированного обучения школьников с разными уровнями предметной подготовки.



Дифференцированное обучение – это технология обучения в одном классе детей с разными способностями. Сочетание общеклассной, групповой и индивидуальной работы позволяет выявить различия в знаниях учащихся. Для этого рекомендуется использовать следующие формы занятий: работа по группам, столам, рядам, партам, командам; работа в режиме диалога (постоянные пары, динамические пары); семинарско-зачетная система; модульное обучение; внеурочные дополнительные индивидуальные занятия; индивидуализированное консультирование и помощь на уроке; учет знаний по системе «зачет-незачет».

ЕГЭ по географии относится к предметам по выбору и его результаты являются вступительным испытанием в высшие учебные заведения, поэтому каждый участник экзамена по географии должен быть нацелен только на высокие баллы. Основная база теоретических знаний и практических умений, конечно, закладывается на уроках географии, но в любом случае необходима дополнительная подготовка. Из-за малочисленности сдающих географию в крае изучение географии на углубленном уровне встречается в единицах школ.

Для всех групп подготовки, рассматриваемых далее, рекомендуется материал разделов 3 и 4 отчета, где подробно рассматриваются задания с кратким и развернутым ответом всех уровней сложности. Раскрываются проблемы заданий и рекомендации их выполнения.

Группа участников ЕГЭ 2025 г. с *неудовлетворительной подготовкой* (набрали от 0 до 36 баллов) не продемонстрировала достижение ни одного из требований ФГОС, проверяемых на ЕГЭ по географии.

Для выпускников с *неудовлетворительной подготовкой* являются практически невыполнимыми задания с развернутым ответом повышенного и высокого уровней сложности и все проблемные задания с кратким ответом. Хорошо справились с заданиями на контролируемые умения: с помощью карты надо было сравнить средние максимальные температуры воздуха; расположить страны и территории в порядке возрастания в них доли городского населения и расположить метеостанции в порядке повышения относительной влажности. В этих заданиях проверялось умение использовать географическую информацию, которое этой группой достаточно освоено. Далее рекомендуется, прежде всего, группе с *неудовлетворительной подготовкой* усвоить теоретический материал, т.е. разделы, входящие в содержание экзамена, и одновременно совершенствовать практические умения.

Группа экзаменуемых с *удовлетворительной подготовкой* (набрали от 37 до 60 баллов) демонстрирует достижение на базовом уровне практически всех результатов ФГОС: умеют определять географические координаты; знают закономерности изменения температуры воздуха и атмосферного давления в зависимости от абсолютной высоты местности; умеют использовать географическую карту для получения информации; умеют находить в разных источниках информацию, необходимую для изучения географических объектов (использовать несколько источников);

умеют анализировать информацию, необходимую для изучения географических объектов и явлений, разных территорий Земли.

Для обучающихся с удовлетворительными результатами одним из существенных недостатков является отсутствие правильно выстроенной системы знаний. При работе с этой группой также рекомендуется обращать внимание на формирование системы понятий, взаимосвязи компонентов природных комплексов, выявление закономерностей географической оболочки и знание основных законов геосфер.

Для совершенствования географической подготовки обучающихся из данной группы необходимо больше внимания уделять формированию знаний номенклатуры. Важно то, что работа с номенклатурой должна вестись систематически, объединяя природные и социально-экономические объекты, расположенные в России и мире.

Задания с развернутым ответом, оценивающие умение объяснять географические особенности объекта, явления или процесса, о котором говорится в тексте, с привлечением ранее полученных географических знаний, также вызвали затруднение у выпускников с удовлетворительной подготовкой.

Рекомендуется нацеливать обучающихся на использование карт, справочных материалов в КИМ (при определении особенностей географического положения стран).

Группа экзаменуемых *с хорошей подготовкой* (набрали от 61 до 80 баллов) демонстрирует достижение большинства требований образовательных стандартов на базовом и повышенном уровнях, у них сформированы практически все необходимые знания и умения. Эта группа выпускников продемонстрировала усвоение знаний и сформированность умений по основным темам.

Обучающимся из этой группы нужно больше внимания уделять формированию умений оценивать различные географические явления, экологические ситуации с разных точек зрения, приводить аргументы в соответствии с поставленной задачей. Также для них важно расширять географический кругозор, иметь представление о проблемах России и мира, которые решаются с помощью географии. Эффективным направлением их подготовки может стать поиск решения проблем, связанных с природой, населением и хозяйством.

Сравнительно невысокие результаты выполнения задания на определение региона по его краткому описанию связаны, как отмечалось выше, в основном со слабым знанием главных центров размещения некоторых отраслей промышленности, а также климатического районирования России. Для профилактики этого недостатка подготовки выпускников рекомендуется включать в образовательный процесс задания, требующие не простого воспроизведения знаний о размещении центров различных отраслей хозяйства, а применения этих знаний для решения различных

задач, содержащих в условии информацию о размещении различных отраслей хозяйства и (или) требующих поиска этой информации в атласе, статистических таблицах.

Группой экзаменуемых с хорошей подготовкой не в полной мере усвоено знание крупнейших экспортеров основных видов промышленной продукции. Участникам экзамена с хорошей подготовкой можно порекомендовать при систематизации знания основных черт географии отраслей мирового хозяйства, кроме заполнения таблиц с указанием ведущих стран – производителей и экспортеров продукции, работы на контурных картах, попытаться выявить факторы, объяснить особенности размещения основных отраслей промышленности.

Группа экзаменуемых *с отличной подготовкой* (набрали от 81 до 100 баллов). Выпускники с высоким уровнем подготовки демонстрируют овладение всеми требованиями образовательных стандартов, обладают развитым аналитическим мышлением, способны применить имеющиеся у них знания для решения субъективно новых задач.

Однако и у экзаменуемых из этой группы также зачастую имеются ошибки, связанные прежде всего с недостаточным пониманием связи между экологическими, природными и социальными объектами, процессами и явлениями. У них возникают затруднения с объяснением природных процессов, связанных с особенностями рельефа и хозяйственной деятельности территорий. В процессе подготовки необходимо обратить внимание на цепочки причинно-следственных связей процессов. С обучающимися из данной группы важно на уровне обобщений, но с конкретными примерами разбирать особенности пространственно-временных и причинно-следственных связей. Возможна организация совместной исследовательской работы школьников по выявлению причинно-следственных и пространственно-временных связей.

Для обучающихся с высоким уровнем подготовки важно уметь применить знания для решения конкретной задачи, возникающей на стыке разных отраслей географии на определенной территории. Они должны учиться четко формулировать мысли, верно используя географическую терминологию, отвечать строго на поставленный вопрос. Для них важно выполнять задания, в которых они могли бы эффективно использовать межпредметные связи (биология, математика, физика и др.) и понятия высокой степени абстракции, делать логические умозаключения. Для обучающихся из этой группы также актуальны задачи использовать несколько источников знаний, выявлять дефицит информации и т.п.

Учителю в учебном процессе рекомендуется обратить внимание на то, что индивидуальные пробелы в предметной подготовке обучающихся могут быть компенсированы за счет реализации программ элективных курсов.

Учителям целесообразно обеспечить в процессе преподавания дифференцированный подход к учащимся, позволяющий менее подготовленным более длительное время отрабатывать формируемые умения. Это же требование

относится и к дифференциации домашних заданий и заданий, предлагаемых школьникам на контрольных и диагностических работах.

Необходимо сделать акцент на активные формы обучения, взаимообучение, на реализацию индивидуального подхода к ученику через отдельные долгосрочные проекты, творческие задания.

Также рекомендуется организовать систематическое повторение ранее рассмотренного учебного материала, задействовав его при изучении нового. Важно заложить в планирование инвариантную (обязательную для усвоения всеми учащимися) и вариативную части географического содержания (теорию и практику). Выделить обязательные для выполнения всеми учениками практические работы и определить те практические работы, которые могут выполняться отдельными учениками при реализации учителем дифференцированного подхода в обучении.

Следует использовать дифференцированный подход и при выполнении домашнего задания, на выбор обучающегося: подготовка по предложенным темам небольшого сообщения (это работа с дополнительной информацией, которая способствует развитию умений поиска информации, её анализа, выделения в ней главного и сопоставления фактов из различных источников), составление кроссвордов, тестовых заданий (с разным уровнем сложности), кроссвордов и т.д.

Обеспечить обобщение и систематизацию наиболее значимого и сложного для школьников материала из следующих тем: «Источники географической информации: географическая карта, план местности»; «Земля как планета Солнечной системы: форма, размеры, движения Земли»; «Географическая оболочка Земли. Особенности воздействия на окружающую среду различных сфер и отраслей хозяйства. Пути решения экологических проблем»; «Специализация стран в системе международного географического разделения труда».

Также учителям географии края рекомендуется в учебном процессе использовать видеоуроки «Телешколы Кубани», размещенные на сайте ГБОУ ИРО Краснодарского края [https://iro23.ru/?page\\_id=39825](https://iro23.ru/?page_id=39825). Тщательно разработанные видеоуроки проблемных тем ЕГЭ ведущими учителями Краснодарского края должны способствовать более наглядному представлению учебного материала.

Администрациям образовательных организаций рекомендуется способствовать выделению часов для реализации элективных курсов или программ внеурочной деятельности по географии, в том числе с высокомотивированными и одарёнными детьми. Также рекомендуется содействовать в организации проведения учителем 10 – 11 классов контрольных или диагностических работ, не менее 2-х в год, составленных на основе типичных ошибок ЕГЭ-2025.

Провести анализ результатов ЕГЭ 2025 года, обратив особое внимание на результаты выпускников, не набравших минимальное количество баллов по предмету. Обеспечить контроль за внедрением методических подходов дифференцированного обучения школьников на всех уровнях среднего общего образования.

Институту развития образования Краснодарского края рекомендовать методическим объединениям районов и школ перед началом учебного года рассмотреть все вопросы «Рекомендаций для системы образования Краснодарского края», составленных на основе статистико-аналитического отчета результатов ЕГЭ-2025 г. и размещенном на сайте ИРО Краснодарского края. Это позволит учителю перед началом учебного года познакомиться с проблемными вопросами ЕГЭ и рекомендациями по преподаванию предмета.

#### **4.2. Рекомендуемые темы для обсуждения / обмена опытом на методических объединениях учителей-предметников, в том числе по трансляции эффективных педагогических практик ОО с наиболее высокими результатами**

Рекомендуемые темы содержания школьных курсов географии для обсуждения на методических объединениях учителей-предметников:

- «Особенности подготовки к ЕГЭ по географии в 2025 - 2026 годах»;
- «Анализ типичных ошибок ЕГЭ 2025 года по географии»;
- «Решение задач на определение высоты положения Солнца над горизонтом»;
- «Географические задачи и задания, алгоритм их выполнения»;
- «Работа с географическим текстом»;
- «Географическая оболочка Земли. Особенности воздействия на окружающую среду различных сфер и отраслей хозяйства. Пути решения экологических проблем»;
- «Специализация стран в системе международного географического разделения труда».

Следует обратить внимание на темы Спецификации 2025 г. раздела «Географическая среда как сфера взаимодействия общества и природы», которые скоро появятся на экзамене:

– Виды стихийных бедствий и опасных природных явлений. Географические особенности распространения стихийных бедствий. Регионы природных рисков на территории России. Землетрясения, извержения вулканов, оценка

их интенсивности и прогноз возможных последствий в странах с различным уровнем социально-экономического развития.

– Концепция устойчивого развития. Стратегия устойчивого развития России.

В целях профилактики недостатков подготовки школьников, повышения системности их знаний имеет большое значение выявление пробелов в базовой подготовке обучающихся. Поэтому при планировании образовательного процесса рекомендуется предусмотреть время на диагностику аспектов подготовки, являющихся опорными при изучении тех или иных тем. Рекомендуется проведение в начале учебного года стартовой диагностики, нацеленной на проверку сформированности общеучебных информационно-коммуникативных и иных умений, навыков, видов познавательной деятельности. При проведении текущего тематического контроля разрабатывать задания в адаптированном к ЕГЭ формате.

Преподавание географии должно быть направлено на формирование яркой и образной географической картины мира, установление причинно-следственных связей между географическими явлениями и процессами. Ведущим методическим принципом должно стать формирование практических навыков использования географической информации, реализуемое в логике системно-деятельностного подхода в образовании, который предполагает: высокую мотивацию к изучению географии; формирование готовности обучающихся к саморазвитию и непрерывному образованию; активную учебно-познавательную деятельность обучающихся; построение образовательной деятельности с учетом индивидуальных, возрастных, психологических, физиологических особенностей и здоровья обучающихся.

#### **4.3. Рекомендуемые направления повышения квалификации работников образования**

Для совершенствования методики преподавания географии необходимо продолжить обсуждение вопросов, связанных с ЕГЭ, на курсах повышения квалификации, на вебинарах и семинарах как в системе дополнительного профессионального образования, так и через самообразование.

- Проведение мастер-классов опыта педагогов, обучающиеся которых имеют высокие показатели результатов ЕГЭ.
- Изучение положительного опыта ОО с высокими результатами ЕГЭ по географии.

#### **4.4. Рекомендации по другим направлениям**

Предлагаем продолжить в 2026 году участие в очных семинарах ФГБНУ «ФИПИ» председателей и заместителей ПК ЕГЭ по географии.

СОСТАВИТЕЛИ ОТЧЕТА по географии:

*Специалисты, привлекаемые к анализу результатов ЕГЭ по географии:*

<i>Фамилия, имя, отчество</i>	<i>Место работы, должность, ученая степень, ученое звание, принадлежность специалиста (к региональным организациям развития образования, к региональным организациям повышения квалификации работников образования, к региональной ПК по учебному предмету, пр.)</i>
Комаров Дмитрий Александрович	ФГБОУ ВО «Кубанский государственный университет», заведующий кафедрой геоинформатики, доцент, кандидат географических наук. Председатель ПК ЕГЭ Краснодарского края по географии
Голованова Ольга Борисовна	ГБОУ ИРО Краснодарского края, старший преподаватель кафедры общественных дисциплин и регионоведения. Заместитель председателя ПК ЕГЭ Краснодарского края по географии

*Специалисты, привлекаемые к подготовке методических рекомендаций на основе результатов ЕГЭ по географии*

<i>Фамилия, имя, отчество</i>	<i>Место работы, должность, ученая степень, ученое звание, принадлежность специалиста (к региональным организациям развития образования, к региональным организациям повышения квалификации работников образования, к региональной ПК по учебному предмету, пр.)</i>
Голованова Ольга Борисовна	Государственное бюджетное образовательное учреждение дополнительного профессионального образования «Институт развития образования» Краснодарского края, старший преподаватель кафедры общественных дисциплин и регионоведения. Заместитель председателя ПК ЕГЭ Краснодарского края по географии

*Ответственные специалисты в Краснодарском крае по вопросам организации проведения анализа результатов ЕГЭ по учебным предметам*

<i>Фамилия, имя, отчество</i>	<i>Место работы, должность, ученая степень, ученое звание</i>
Бойкова Марина Евгеньевна	Министерство образования и науки Краснодарского края, начальник отдела оценки качества образования и государственной итоговой аттестации в управлении общего образования
Лихачева Ирина Владимировна	Государственное бюджетное образовательное учреждение дополнительного профессионального образования «Институт развития образования» Краснодарского края, проректор по учебно-методической работе и обеспечению качества образования