

ГЛАВА 2.
Методический анализ результатов ЕГЭ¹
по английскому языку

РАЗДЕЛ 1. ХАРАКТЕРИСТИКА УЧАСТНИКОВ ЕГЭ
ПО АНГЛИЙСКОМУ ЯЗЫКУ

1.1.Количество участников ЕГЭ по английскому языку (за 3 года)

Таблица 0-1

2023 г.		2024 г.		2025 г.	
чел.	% от общего числа участников	чел.	% от общего числа участников	чел.	% от общего числа участников
2607	11,29	2426	10,37	2580	10,45

1.2.Процентное соотношение юношей и девушек, участвующих в ЕГЭ (за 3 года)

Таблица 0-2

Пол	2023 г.		2024 г.		2025 г.	
	чел.	% от общего числа участников	чел.	% от общего числа участников	чел.	% от общего числа участников
Женский	1845	70,77	1694	69,83	1821	70,58
Мужской	762	29,23	732	30,17	759	29,42

¹ При заполнении разделов Главы 2 следует использовать массив результатов основного дня основного периода ЕГЭ

1.3. Количество участников экзамена в Краснодарском крае по категориям (за 3 года)

Таблица 0-3

Категория участника	2023 г.		2024 г.		2025 г.	
	чел.	% от общего числа участников	чел.	% от общего числа участников	чел.	% от общего числа участников
Выпускник общеобразовательной организации текущего года	2553	97,93	2375	97,9	2530	98,06
Обучающийся образовательной организации среднего профессионального образования	52	1,99	47	1,94	44	1,71
Выпускник прошлых лет			3	0,12	1	0,04
Выпускник общеобразовательной организации, не завершивший среднее общее образование (не прошедший ГИА)					1	0,04
Обучающийся иностранной образовательной организации	1	0,04				
Обучающийся общеобразовательной организации, завершивший освоение образовательной программы по учебному предмету	1	0,04	1	0,04	4	0,16
В том числе участников с ограниченными возможностями здоровья	36	1,38	49	2,02	29	1,12

1.4. Количество участников экзамена в регионе по типам² ОО

Таблица 0-4

№ п/п	Категория участника	2023 г.		2024 г.		2025 г.	
		чел.	% от общего числа участников	чел.	% от общего числа участников	чел.	% от общего числа участников

² Перечень категорий ОО может быть уточнен / дополнен с учетом специфики региональной системы образования

1	Вечерняя (сменная) общеобразовательная школа	3	0,12	9	0,37	2	0,08
2	Гимназия	611	23,44	565	23,29	567	21,98
3	Кадетская школа	1	0,04			1	0,04
4	Кадетская школа-интернат	1	0,04				
5	Лицей	182	6,98	153	6,31	208	8,06
6	Открытая (сменная) общеобразовательная школа					1	0,04
7	Президентское кадетское училище	5	0,19	7	0,29	16	0,62
8	Специальная (коррекционная) общеобразовательная школа			1	0,04		
9	СОШ	1735	66,55	1615	66,57	1703	66,01
10	СОШ с углубленным изучением отдельных предметов	3	0,12	10	0,41	11	0,43
11	Средняя общеобразовательная школа-интернат	3	0,12	7	0,29	5	0,19
12	Средняя общеобразовательная школа-интернат с углубленным изучением отдельных предметов					3	0,12
13	Университет	9	0,35	8	0,33	13	0,5

1.5.Количество участников ЕГЭ по английскому языку по АТЕ Краснодарского края

Таблица 0-5

№ п/п	Наименование АТЕ	Количество участников ЕГЭ по учебному предмету	% от общего числа участников в регионе
1	Абинский район	17	0,66
2	Апшеронский район	10	0,39
3	Белоглинский район	5	0,19
4	Белореченский район	33	1,28
5	Брюховецкий район	4	0,16
6	Выселковский район	8	0,31
7	Город Армавир	78	3,02

8	Город Горячий Ключ	16	0,62
9	Город Сочи	443	17,17
10	Город-герой Новороссийск	237	9,19
11	Город-курорт Анапа	111	4,30
12	Город-курорт Геленджик	81	3,14
13	Гулькевичский район	24	0,93
14	Динской район	53	2,05
15	Ейский район	55	2,13
16	Западный внутригородской округ г. Краснодара	184	7,13
17	Кавказский район	26	1,01
18	Калининский район	9	0,35
19	Каневской район	20	0,78
20	Карасунский внутригородской округ г. Краснодара	199	7,71
21	Кореновский район	17	0,66
22	Красноармейский район	20	0,78
23	Крыловский район	3	0,12
24	Крымский район	24	0,93
25	Курганинский район	30	1,16
26	Куцевский район	12	0,47
27	Лабинский район	21	0,81
28	Ленинградский район	14	0,54
29	Мостовский район	8	0,31
30	Новокубанский район	17	0,66
31	Новопокровский район	1	0,04
32	Отраденский район	3	0,12
33	Павловский район	8	0,31
34	Прикубанский внутригородской округ г. Краснодара	404	15,66
35	Приморско-Ахтарский район	9	0,35
36	Северский район	24	0,93
37	Славянский район	37	1,43
38	Староминский район	14	0,54
39	Тбилисский район	8	0,31
40	Темрюкский район	33	1,28

41	Тимашевский район	33	1,28
42	Тихорецкий район	14	0,54
43	Туапсинский район	40	1,55
44	Успенский район	9	0,35
45	Усть-Лабинский район	19	0,74
46	Центральный внутригородской округ г. Краснодара	138	5,35
47	Щербиновский район	7	0,27

1.6. Прочие характеристики участников экзаменационной кампании (при наличии)

Прочие характеристики участников экзаменационной кампании отсутствуют.

1.7. ВЫВОДЫ о характере изменения количества участников ЕГЭ по английскому языку

На основе приведенных в разделе данных отмечается динамика количества участников ЕГЭ по предмету в целом, по отдельным категориям, видам образовательных организаций, АТЕ и др.; демографическая ситуация, изменение нормативных правовых документов, форс-мажорные обстоятельства в регионе и прочие обстоятельства, существенным образом повлиявшие на изменение количества участников ЕГЭ по предмету.

Количество участников ЕГЭ по английскому языку в период с 2023 г. по 2025 г. изменилось незначительно: в текущем году этот показатель вырос на 154 человека и почти догнал значение 2023 года (разница составила 27 человек). Однако в отношении к общему числу участников изменения незначительны - они колеблются в пределах 0,84 п.п. по сравнению с 2023-2024 годами (Диаграмма 1) Процентное соотношение юношей и девушек практически не изменилось за 3 года и по-прежнему составляет в среднем около 70% в пользу девушек (Диаграмма 2).

Диаграмма 1

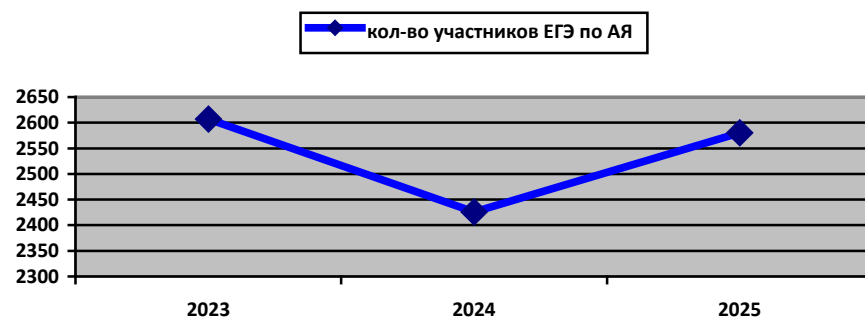
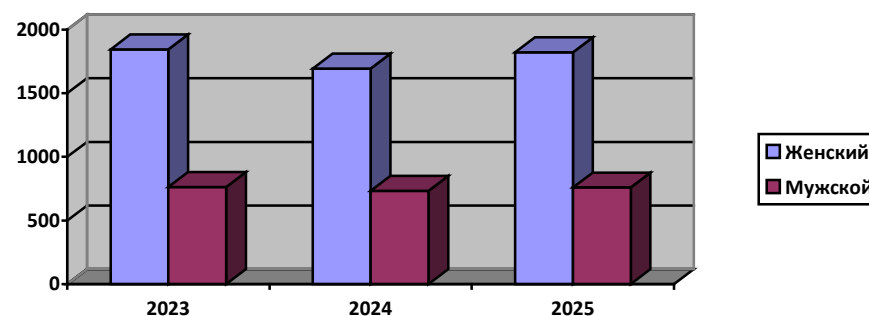


Диаграмма 2



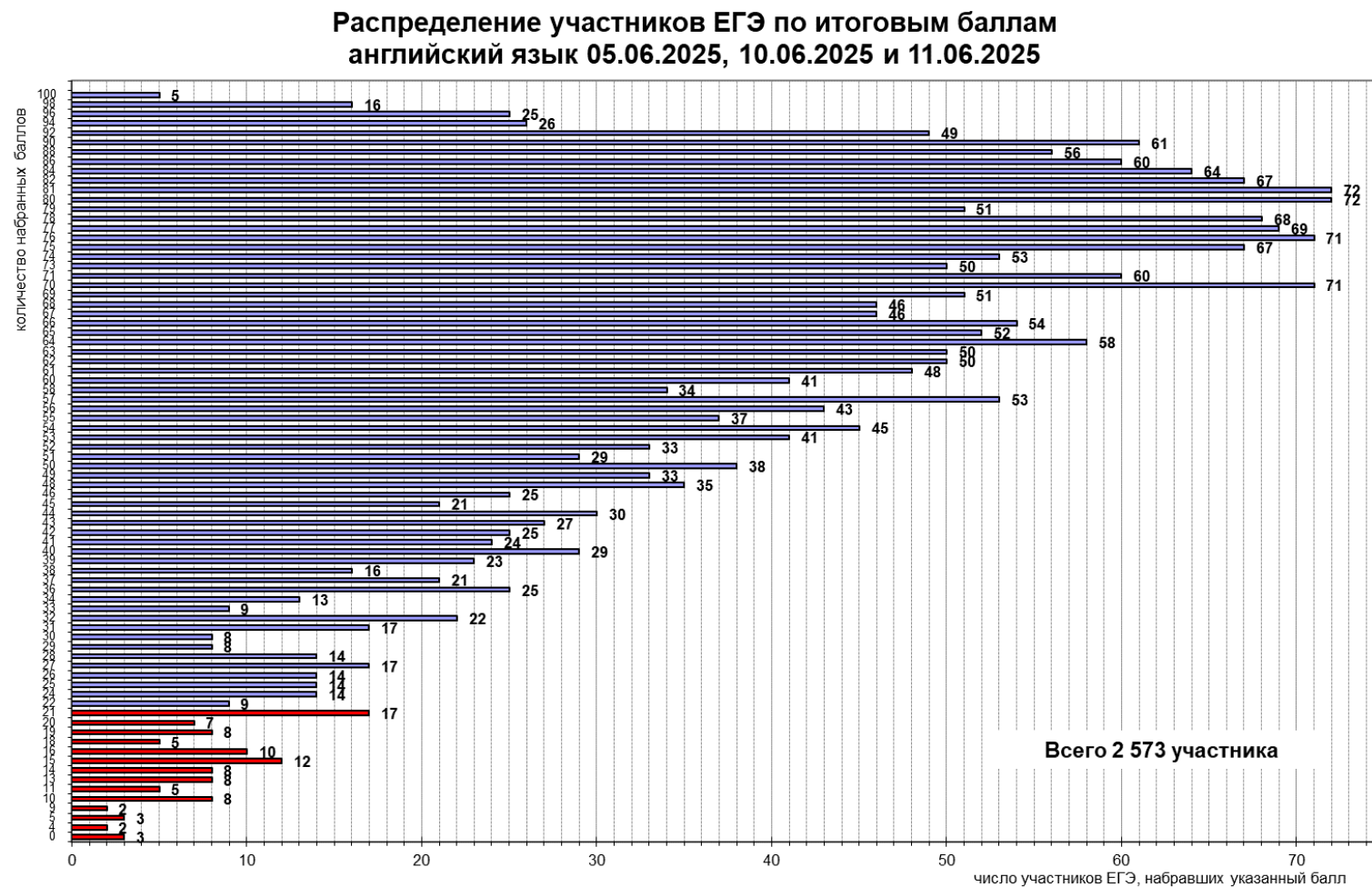
Как и в предыдущие два года, подавляющее большинство участников ЕГЭ по английскому языку представлено выпускниками текущего года, обучающимися по программам СОО. Их доля от общего количества участников ЕГЭ по предмету (98,06 %) за 2023-2025 гг. практически не меняется. Аналогичная ситуация наблюдается и с другими категориями участников, чьи доли от общего количества участников ЕГЭ колеблются в пределах 1 п.п. Исключение составили выпускники прошлых лет, доля которых в прошлом году снизилась на 5,5 п.п. по сравнению с 2023 г. и продолжает снижаться.

Данные о количестве участников экзамена по типам образовательных организаций за 2025 г. соотносятся с показателями 2023-2024 годов – наблюдаемые колебания не превышают 2 п.п. По АТЕ в Краснодарском крае выпускники представлены следующим образом: как и в прошлые годы, больше всего участников ЕГЭ по английскому языку – из муниципальных образований г. Сочи, г. Краснодар, г. Новороссийск, г.-к. Анапа; остальные АТЕ представлены малыми количествами выпускников.

Таким образом, изменения количества участников ЕГЭ по английскому языку в 2025 году имеют незначительный характер и в целом сопоставимы с показателями прошлых лет. Намечившаяся в прошлом году тенденция к снижению общего числа сдающих ЕГЭ по английскому языку в 2025 г. не подтвердилась: количество участников в целом, а также по отдельным категориям вернулось к показателям 2023 года.

РАЗДЕЛ 2. ОСНОВНЫЕ РЕЗУЛЬТАТЫ ЕГЭ ПО АНГЛИЙСКОМУ ЯЗЫКУ

2.1. Диаграмма распределения тестовых баллов участников ЕГЭ по английскому языку в 2025 г. (количество участников, получивших тот или иной тестовый балл)



2.2.Динамика результатов ЕГЭ по английскому языку за последние 3 года

Таблица 0-6

№ п/п	Участников, набравших балл	Год проведения ГИА		
		2023 г.	2024 г.	2025 г.
1.	ниже минимального балла, %	2,8	4,66	4,03
2.	от минимального балла до 60 баллов, %	36,48	42,42	34,22
3.	от 61 до 80 баллов, %	43,31	40,68	42,29
4.	от 81 до 100 баллов, %	17,41	12,24	19,46
5.	Средний тестовый балл	62,62	59,18	63,16

2.3.Результаты ЕГЭ по английскому языку по группам участников экзамена с различным уровнем подготовки

2.3.1. в разрезе категорий участников ЕГЭ

Таблица 0-7

№ п/п	Категории участников	Доля участников, у которых полученный тестовый балл			
		ниже минимального	от минимального балла до 60 баллов	от 61 до 80 баллов	от 81 до 100 баллов
1.	ВТГ, обучающиеся по программам СОО	3,68	34,11	42,49	19,72
2.	ВТГ, обучающиеся по программам СПО	22,73	43,18	31,82	2,27
3.	Выпускник общеобразовательной организации, не завершивший среднее общее образование (не прошедший ГИА)	100	0	0	0
4.	Выпускник прошлых лет	0	0	100	0
5.	Обучающийся общеобразовательной организации, завершивший освоение образовательной программы по учебному предмету	0	25	25	50
6.	Участники ЕГЭ с ограниченными возможностями здоровья	6,9	44,83	31,03	17,24

2.3.2. в разрезе типа ОО³

Таблица 0-8

№ п/п	Тип ОО	Количество участников, чел.	Доля участников, получивших тестовый балл			
			ниже минимального	от минимального до 60 баллов	от 61 до 80 баллов	от 81 до 100 баллов
1	Вечерняя (сменная) общеобразовательная школа	2	0	50	50	0
2	Гимназия	569	2,28	26,71	42,71	28,3
3	Кадетская школа	1	0	0	100	0
4	Лицей	209	0,96	23,92	43,54	31,58
5	Открытая (сменная) общеобразовательная школа	1	0	100	0	0
6	Президентское кадетское училище	16	0	25	68,75	6,25
7	Средняя общеобразовательная школа	1749	4,86	38,19	41,62	15,32
8	Средняя общеобразовательная школа с углубленным изучением отдельных предметов	11	0	18,18	72,73	9,09
9	Средняя общеобразовательная школа-интернат	5	40	20	20	20
10	Средняя общеобразовательная школа-интернат с углубленным	3	0	0	33,33	66,67

³ Перечень категорий ОО дополняется / уточняется в соответствии со спецификой региональной системы образования

№ п/п	Тип ОО	Количество участников, чел.	Доля участников, получивших тестовый балл			
			ниже минимального	от минимального до 60 баллов	от 61 до 80 баллов	от 81 до 100 баллов
	изучением отдельных предметов					
11	Университет	14	14,29	28,57	42,86	14,29

2.3.3. юношей и девушек

Таблица 0-9

№ п/п	Пол	Количество участников, чел.	Доля участников, получивших тестовый балл			
			ниже минимального	от минимального до 60 баллов	от 61 до 80 баллов	от 81 до 100 баллов
1.	женский	1821	3,68	34,32	41,13	20,87
2.	мужской	759	4,87	33,99	45,06	16,07

2.3.4. в сравнении по АТЕ

Таблица 0-10

№ п/п	Наименование АТЕ	Количество участников, чел.	Доля участников, получивших тестовый балл			
			ниже минимального	от минимального до 60 баллов	от 61 до 80 баллов	от 81 до 100 баллов
1	Абинский район	17	0	35,29	35,29	29,41
2	Апшеронский район	10	0	10	50	40
3	Белоглинский район	5	0	40	40	20
4	Белореченский район	33	0	54,55	33,33	12,12
5	Брюховецкий район	4	0	50	25	25
6	Выселковский район	8	0	37,5	37,5	25
7	Город Армавир	78	3,85	30,77	48,72	16,67
8	Город Горячий Ключ	16	6,25	37,5	50	6,25
9	Город Сочи	443	4,97	35,67	40,18	19,19
10	Город-герой Новороссийск	237	3,8	28,27	45,57	22,36
11	Город-курорт Анапа	111	2,7	32,43	38,74	26,13

№ п/п	Наименование АТЕ	Количество участников, чел.	Доля участников, получивших тестовый балл			
			ниже минимального	от минимального до 60 баллов	от 61 до 80 баллов	от 81 до 100 баллов
12	Город-курорт Геленджик	81	6,17	40,74	40,74	12,35
13	Гулькевичский район	24	8,33	45,83	33,33	12,5
14	Динской район	53	3,77	30,19	45,28	20,75
15	Ейский район	55	0	38,18	38,18	23,64
16	Западный внутригородской округ г. Краснодара	184	2,72	26,09	43,48	27,72
17	Кавказский район	26	7,69	46,15	26,92	19,23
18	Калининский район	9	0	11,11	77,78	11,11
19	Каневской район	20	5	35	45	15
20	Карасунский внутригородской округ г. Краснодара	199	6,53	37,69	38,69	17,09
21	Кореновский район	17	0	35,29	41,18	23,53
22	Красноармейский район	20	0	25	60	15
23	Крыловский район	3	0	66,67	33,33	0
24	Крымский район	24	8,33	41,67	37,5	12,5
25	Курганинский район	30	3,33	26,67	36,67	33,33
26	Куцевский район	12	0	33,33	50	16,67
27	Лабинский район	21	4,76	9,52	42,86	42,86
28	Ленинградский район	14	0	35,71	50	14,29
29	Мостовский район	8	0	25	62,5	12,5
30	Новокубанский район	17	0	41,18	47,06	11,76
31	Новопокровский район	1	0	100	0	0
32	Отраденский район	3	33,33	33,33	0	33,33
33	Павловский район	8	0	25	50	25
34	Прикубанский внутригородской округ г. Краснодара	404	4,95	35,64	45,79	13,61
35	Приморско-Ахтарский	9	0	11,11	44,44	44,44

№ п/п	Наименование АТЕ	Количество участников, чел.	Доля участников, получивших тестовый балл			
			ниже минимального	от минимального до 60 баллов	от 61 до 80 баллов	от 81 до 100 баллов
	район					
36	Северский район	24	0	33,33	45,83	20,83
37	Славянский район	37	2,7	43,24	40,54	13,51
38	Староминский район	14	0	42,86	42,86	14,29
39	Тбилисский район	8	0	25	50	25
40	Темрюкский район	33	3,03	36,36	45,45	15,15
41	Тимашевский район	33	3,03	39,39	45,45	12,12
42	Тихорецкий район	14	0	42,86	42,86	14,29
43	Туапсинский район	40	2,5	52,5	35	10
44	Успенский район	9	11,11	66,67	22,22	0
45	Усть-Лабинский район	19	0	31,58	47,37	21,05
46	Центральный внутригородской округ г. Краснодара	138	4,35	27,54	39,13	28,99
47	Щербиновский район	7	0	28,57	42,86	28,57

2.4.Выделение перечня ОО, продемонстрировавших наиболее высокие и низкие результаты ЕГЭ по английскому языку

2.4.1. Перечень ОО, продемонстрировавших наиболее высокие результаты ЕГЭ по английскому языку

Выбирается⁴ от 5 до 15% от общего числа ОО в субъекте Российской Федерации, в которых:

- *доля участников ЕГЭ-ВТГ, получивших от 81 до 100 баллов, имеет максимальные значения (по сравнению с другими ОО субъекта Российской Федерации);*

Примечание: при необходимости по отдельным предметам можно сравнивать и доли участников ЕГЭ-ВТГ, получивших от 61 до 80 баллов.

⁴ Сравнение результатов по ОО проводится при условии количества ВТГ от ОО более 10 человек.

- доля участников ЕГЭ-ВТГ, не достигших минимального балла, имеет минимальные значения (по сравнению с другими ОО Краснодарского края)

○ Таблица 0-11

№ п/п	Наименование ОО	Количество ВТГ, чел.	Доля ВТГ, получивших тестовый балл			
			от 81 до 100 баллов	от 61 до 80 баллов	от минимального балла до 60 баллов	ниже минимального
1	Частное общеобразовательное учреждение <Гимназия №1>	12	75	16,67	8,33	0
2	Муниципальное автономное общеобразовательное учреждение муниципального образования город Краснодар лицей № 90 имени Михаила Лермонтова	14	57,14	28,57	14,29	0
3	муниципальное автономное общеобразовательное учреждение муниципального образования город Краснодар лицей № 48 имени Александра Васильевича Суворова	12	50	41,67	8,33	0
4	Муниципальное общеобразовательное бюджетное учреждение гимназия № 8 города Сочи	19	47,37	26,32	21,05	5,26
5	Муниципальное бюджетное общеобразовательное учреждение муниципального образования город Краснодар гимназия № 23 имени Героя Советского Союза Николая Жугана	34	44,12	44,12	11,76	0
6	муниципальное автономное общеобразовательное учреждение муниципального образования город Краснодар Екатерининская гимназия № 36	21	42,86	47,62	9,52	0
7	АВТОНОМНАЯ НЕКОММЕРЧЕСКАЯ ОБРАЗОВАТЕЛЬНАЯ ОРГАНИЗАЦИЯ	33	42,42	39,39	18,18	0

№ п/п	Наименование ОО	Количество ВТГ, чел.	Доля ВТГ, получивших тестовый балл			
			от 81 до 100 баллов	от 61 до 80 баллов	от минимального балла до 60 баллов	ниже минимального
	"ПРЕЗИДЕНТСКИЙ ЛИЦЕЙ "СИРИУС"					
8	Муниципальное бюджетное общеобразовательное учреждение средняя общеобразовательная школа № 7 муниципального образования город-курорт Анапа имени Героя Советского Союза Леонида Ивановича Севрюкова	10	40	20	40	0
9	муниципальное автономное общеобразовательное учреждение муниципального образования город Краснодар гимназия № 3 имени Дмитрия Жалиева	20	40	35	20	5
10	Муниципальное автономное общеобразовательное учреждение муниципального образования город Краснодар средняя общеобразовательная школа № 96 имени Героя Российской Федерации Владислава Посадского	13	38,46	23,08	38,46	0
11	Муниципальное автономное общеобразовательное учреждение лицей <Морской технический> имени вице-адмирала Г.Н. Холостякова муниципального образования город Новороссийск	11	36,36	54,55	9,09	0
12	Муниципальное автономное общеобразовательное учреждение муниципального образования город Краснодар гимназия № 82 имени 30-й Иркутской Дивизии	12	33,33	33,33	33,33	0
13	муниципальное бюджетное	18	33,33	50	16,67	0

№ п/п	Наименование ОО	Количество ВТГ, чел.	Доля ВТГ, получивших тестовый балл			
			от 81 до 100 баллов	от 61 до 80 баллов	от минимального балла до 60 баллов	ниже минимального
	общеобразовательное учреждение средняя общеобразовательная школа № 5 муниципального образования город - курорт Геленджик имени Лейтенанта Мурадяна					
14	Муниципальное общеобразовательное бюджетное учреждение средняя общеобразовательная школа № 26 города Сочи имени Героя Советского Союза Диброва Кирилла Селиверстовича	12	33,33	58,33	8,33	0
15	Муниципальное общеобразовательное учреждение муниципального образования город Краснодар гимназия № 87 имени героя Советского Союза Емельяна Герасименко	21	33,33	33,33	33,33	0
16	Муниципальное автономное общеобразовательное учреждение муниципального образования город Краснодар гимназия № 69 имени Сергея Пахно	22	31,82	36,36	31,82	0
17	Негосударственное (частное) общеобразовательное учреждение (НОУ) гимназия <Школа бизнеса>	13	30,77	61,54	7,69	0
18	Муниципальное автономное общеобразовательное учреждение муниципального образования город Краснодар средняя общеобразовательная школа № 52 имени Героя Советского Союза Якова Кобзаря	10	30	30	40	0
19	Муниципальное бюджетное	17	29,41	47,06	23,53	0

№ п/п	Наименование ОО	Количество ВТГ, чел.	Доля ВТГ, получивших тестовый балл			
			от 81 до 100 баллов	от 61 до 80 баллов	от минимального балла до 60 баллов	ниже минимального
	общеобразовательное учреждение лицей "Технико-экономический" им. С.Г.Горшкова муниципального образования город Новороссийск Краснодарского края					
20	Муниципальное автономное общеобразовательное учреждение муниципального образования город Краснодар гимназия № 72 имени академика В.П.Глушко	24	29,17	37,5	33,33	0
21	муниципальное автономное общеобразовательное учреждение муниципального образования город Краснодар гимназия № 92 имени Героя Российской Федерации Александра Аверкиева	21	28,57	33,33	38,1	0
22	Муниципальное автономное общеобразовательное учреждение муниципального образования город Краснодар средняя общеобразовательная школа № 99 имени дважды Героя Советского Союза Бориса Сафонова	18	27,78	44,44	22,22	5,56
23	Муниципальное автономное общеобразовательное учреждение средняя общеобразовательная школа № 35 муниципального образования город-курорт Анапа имени генерал-майора, наказного атамана черноморского казачьего войска Алексея Даниловича Безкровного	11	27,27	45,45	27,27	0
24	Муниципальное общеобразовательное	15	26,67	40	33,33	0

№ п/п	Наименование ОО	Количество ВТГ, чел.	Доля ВТГ, получивших тестовый балл			
			от 81 до 100 баллов	от 61 до 80 баллов	от минимального балла до 60 баллов	ниже минимального
	бюджетное учреждение гимназия № 76 города Сочи имени Кононцевой Г. В.					
25	муниципальное бюджетное общеобразовательное учреждение гимназия № 14 имени первого летчика - космонавта Юрия Алексеевича Гагарина города Ейска муниципального образования Ейский район	12	25	50	25	0
26	Муниципальное автономное общеобразовательное учреждение муниципального образования Динской район <Средняя общеобразовательная школа №4 имени Георгия Константиновича Жукова>	12	25	58,33	16,67	0
27	Муниципальное автономное общеобразовательное учреждение муниципального образования город Краснодар гимназия № 44 имени Михаила Тальского	13	23,08	53,85	15,38	7,69
28	Муниципальное автономное общеобразовательное учреждение средняя общеобразовательная школа № 34 имени Н.К.Божененко муниципального образования город Новороссийск	14	21,43	42,86	28,57	7,14
29	Муниципальное общеобразовательное бюджетное учреждение гимназия № 1 имени Филатовой Риммы Алексеевны муниципального образования городской округ город-курорт Сочи Краснодарского края	38	21,05	42,11	31,58	5,26

№ п/п	Наименование ОО	Количество ВТГ, чел.	Доля ВТГ, получивших тестовый балл			
			от 81 до 100 баллов	от 61 до 80 баллов	от минимального балла до 60 баллов	ниже минимального
30	Муниципальное общеобразовательное бюджетное учреждение лицей № 23 города Сочи имени Кромского Ильи Ильича	10	20	40	40	0
31	Муниципальное общеобразовательное бюджетное учреждение средняя общеобразовательная школа № 25 города Сочи имени Героя Советского Союза Войтенко С.Е.	15	20	53,33	26,67	0
32	Муниципальное автономное общеобразовательное учреждение муниципального образования город Краснодар средняя общеобразовательная школа № 101 имени Героя Советского Союза Степана Андреевича Неустроева	15	20	33,33	40	6,67
33	Муниципальное бюджетное общеобразовательное учреждение муниципального образования город Краснодар средняя общеобразовательная школа № 100 имени академика В.С. Пустовойта	25	20	20	52	8
34	Муниципальное бюджетное общеобразовательное учреждение средняя общеобразовательная школа № 4 муниципального образования город-курорт Анапа имени Героя Российской Федерации Вячеслава Михайловича Евскина	16	18,75	56,25	25	0
35	Муниципальное автономное общеобразовательное учреждение муниципального образования город	16	18,75	43,75	37,5	0

№ п/п	Наименование ОО	Количество ВТГ, чел.	Доля ВТГ, получивших тестовый балл			
			от 81 до 100 баллов	от 61 до 80 баллов	от минимального балла до 60 баллов	ниже минимального
	Краснодар гимназия № 25 имени Героя Советского Союза Петра Гаврилова					
36	Муниципальное бюджетное общеобразовательное учреждение гимназия <Эврика> муниципального образования город-курорт Анапа имени кавалера ордена Красной Звезды, дважды кавалера ордена Ленина Василия Александровича Сухомлинского.	16	18,75	43,75	31,25	6,25
37	Муниципальное общеобразовательное бюджетное учреждение Гимназия № 9 города Сочи имени Н. Островского	11	18,18	45,45	36,36	0
38	муниципальное автономное общеобразовательное учреждение муниципального образования город Краснодар средняя общеобразовательная школа № 106	11	18,18	45,45	36,36	0
39	Муниципальное автономное общеобразовательное учреждение муниципального образования город Краснодар средняя общеобразовательная школа № 111	17	17,65	29,41	29,41	23,53
40	Муниципальное автономное общеобразовательное учреждение средняя общеобразовательная школа № 22 им. Ф.В. Гладкова муниципального образования город Новороссийск	12	16,67	66,67	8,33	8,33
41	Муниципальное автономное общеобразовательное учреждение гимназия № 6 муниципального	13	15,38	61,54	23,08	0

№ п/п	Наименование ОО	Количество ВТГ, чел.	Доля ВТГ, получивших тестовый балл			
			от 81 до 100 баллов	от 61 до 80 баллов	от минимального балла до 60 баллов	ниже минимального
	образования г. Новороссийск					
42	Федеральное государственное бюджетное общеобразовательное учреждение ВО "Государственный морской университет" имени адмирала Ф.Ф.Ушакова Навигацкая школа	13	15,38	46,15	30,77	7,69
43	Муниципальное автономное общеобразовательное учреждение муниципального образования город Краснодар средняя общеобразовательная школа № 93 имени Кронида Обойщикова	15	13,33	40	40	6,67
44	Муниципальное общеобразовательное бюджетное учреждение средняя общеобразовательная школа № 13 города Сочи имени Бориса Гарриевича Гагина	17	11,76	35,29	52,94	0
45	Муниципальное автономное общеобразовательное учреждение муниципального образования город Краснодар средняя общеобразовательная школа № 83 имени Героя Советского Союза Евгении Жигуленко	17	11,76	41,18	41,18	5,88
46	Муниципальное автономное общеобразовательное учреждение муниципального образования город Краснодар средняя общеобразовательная школа № 104	10	10	80	10	0
47	Муниципальное автономное общеобразовательное учреждение муниципального образования город Краснодар средняя общеобразовательная	10	10	20	50	20

№ п/п	Наименование ОО	Количество ВТГ, чел.	Доля ВТГ, получивших тестовый балл			
			от 81 до 100 баллов	от 61 до 80 баллов	от минимального балла до 60 баллов	ниже минимального
	школа № 50 имени Нины Фурсовой					
48	Муниципальное автономное общеобразовательное учреждение муниципального образования город Краснодар средняя общеобразовательная школа № 102 имени Героя Советского Союза Георгия Бочарникова	21	9,52	57,14	28,57	4,76
49	Муниципальное автономное общеобразовательное учреждение муниципального образования город Краснодар средняя общеобразовательная школа № 98 имени Героя Российской Федерации генерал-полковника Трошева Геннадия Николаевича	11	9,09	54,55	36,36	0
50	Негосударственное частное общеобразовательное учреждение "Лицей "ИСТЭК"	11	9,09	72,73	18,18	0
51	Муниципальное общеобразовательное бюджетное учреждение гимназия № 6 города Сочи имени Зорина Федора Михайловича	11	9,09	36,36	54,55	0
52	муниципальное бюджетное общеобразовательное учреждение средняя общеобразовательная школа № 2 имени Адмирала Ушакова муниципального образования город - курорт Геленджик	11	9,09	45,45	36,36	9,09
53	Муниципальное автономное общеобразовательное учреждение муниципального образования город Краснодар средняя общеобразовательная	12	8,33	75	16,67	0

№ п/п	Наименование ОО	Количество ВТГ, чел.	Доля ВТГ, получивших тестовый балл			
			от 81 до 100 баллов	от 61 до 80 баллов	от минимального балла до 60 баллов	ниже минимального
	школа № 42 имени Володи Головатого					
54	Муниципальное общеобразовательное бюджетное учреждение средняя общеобразовательная школа № 27 города Сочи имени Раевского Николая Николаевича	13	7,69	0	69,23	23,08
55	Муниципальное автономное общеобразовательное учреждение муниципального образования город Краснодар средняя общеобразовательная школа № 103 имени Героя Российской Федерации Сергея Палагина	15	6,67	73,33	20	0
56	"Федеральное государственное казенное общеобразовательное учреждение ""Краснодарское президентское кадетское училище""	16	6,25	68,75	25	0
57	Муниципальное автономное общеобразовательное учреждение муниципального образования город Краснодар средняя общеобразовательная школа № 66 имени Евгения Дороша	16	6,25	56,25	37,5	0
58	Муниципальное общеобразовательное бюджетное учреждение гимназия № 44 города Сочи имени Героя Социалистического Труда Василия Александровича Сухомлинского	16	6,25	37,5	50	6,25
59	Муниципальное автономное общеобразовательное учреждение муниципального образования город Краснодар средняя общеобразовательная	17	5,88	41,18	52,94	0

№ п/п	Наименование ОО	Количество ВТГ, чел.	Доля ВТГ, получивших тестовый балл			
			от 81 до 100 баллов	от 61 до 80 баллов	от минимального балла до 60 баллов	ниже минимального
	школа № 110					
60	Муниципальное автономное общеобразовательное учреждение муниципального образования город Краснодар гимназия № 18 имени Героя Советского Союза Анатолия Березового	17	5,88	52,94	29,41	11,76
61	муниципальное бюджетное общеобразовательное учреждение средняя общеобразовательная школа № 29 им. Ю.В. Амелова г.Новороссийск	17	5,88	41,18	41,18	11,76
62	Муниципальное общеобразовательное бюджетное учреждение средняя общеобразовательная школа № 24 г. Сочи имени героя Советского Союза Г.К. Жукова	18	5,56	33,33	61,11	0
63	Муниципальное общеобразовательное бюджетное учреждение лицей № 22 города Сочи имени Героя Советского Союза Ровенского Василия Григорьевича	16	0	43,75	56,25	0
64	Муниципальное бюджетное общеобразовательное учреждение средняя общеобразовательная школа № 4 имени Героя Советского Союза Жукова Георгия Константиновича муниципального образования Тимашевский район	10	0	50	50	0
65	Муниципальное бюджетное общеобразовательное учреждение муниципального образования город Краснодар средняя общеобразовательная школа № 78 имени Героя Российской	13	0	53,85	46,15	0

№ п/п	Наименование ОО	Количество ВТГ, чел.	Доля ВТГ, получивших тестовый балл			
			от 81 до 100 баллов	от 61 до 80 баллов	от минимального балла до 60 баллов	ниже минимального
	Федерации Николая Николаевича Шевелева					
66	Муниципальное автономное общеобразовательное учреждение муниципального образования город Краснодар средняя общеобразовательная школа № 24 имени Тимофеева Федора Ивановича	10	0	40	60	0
67	Муниципальное автономное общеобразовательное учреждение муниципального образования город Краснодар средняя общеобразовательная школа № 95 имени Героя Советского Союза Ивана Романенко	13	0	84,62	15,38	0
68	муниципальное автономное общеобразовательное учреждение средняя общеобразовательная школа № 6 имени Евдокии Бершанской муниципального образования город-курорт Геленджик	13	0	30,77	61,54	7,69
69	Муниципальное бюджетное общеобразовательное учреждение "средняя общеобразовательная школа имени Страховой Серафимы Леонтьевны"	14	0	42,86	42,86	14,29

2.4.2. Перечень ОО, продемонстрировавших низкие результаты ЕГЭ по английскому языку

Выбирается⁵ от 5 до 15% от общего числа ОО в субъекте Российской Федерации, в которых:

- *доля участников ЕГЭ-ВТГ, не достигших минимального балла, имеет максимальные значения (по сравнению с другими ОО субъекта Российской Федерации);*
- *доля участников ЕГЭ-ВТГ, получивших от 61 до 100 баллов, имеет минимальные значения (по сравнению с другими ОО субъекта Российской Федерации).*

○ Таблица 0-12

№ п/п	Наименование ОО	Количество ВТГ, чел.	Доля ВТГ, получивших тестовый балл			
			ниже минимального	от минимального балла до 60 баллов	от 61 до 80 баллов	от 81 до 100 баллов
1	Муниципальное автономное общеобразовательное учреждение муниципального образования город Краснодар средняя общеобразовательная школа № 111	17	23,53	29,41	29,41	17,65
2	Муниципальное общеобразовательное бюджетное учреждение средняя общеобразовательная школа № 27 города Сочи имени Раевского Николая Николаевича	13	23,08	69,23	0	7,69
3	Муниципальное автономное общеобразовательное учреждение муниципального образования город Краснодар средняя общеобразовательная школа № 50 имени Нины Фурсовой	10	20	50	20	10
4	Муниципальное бюджетное общеобразовательное учреждение "средняя общеобразовательная школа	14	14,29	42,86	42,86	0

⁵ Сравнение результатов по ОО проводится при условии количества участников экзамена по предмету более 10 человек.

№ п/п	Наименование ОО	Количество ВТГ, чел.	Доля ВТГ, получивших тестовый балл			
			ниже минимального	от минимального балла до 60 баллов	от 61 до 80 баллов	от 81 до 100 баллов
	имени Страховой Серафимы Леонтьевны"					
5	муниципальное бюджетное общеобразовательное учреждение средняя общеобразовательная школа № 29 им. Ю.В. Амелова г.Новороссийск	17	11,76	41,18	41,18	5,88
6	Муниципальное автономное общеобразовательное учреждение муниципального образования город Краснодар гимназия № 18 имени Героя Советского Союза Анатолия Березового	17	11,76	29,41	52,94	5,88
7	муниципальное бюджетное общеобразовательное учреждение средняя общеобразовательная школа № 2 имени Адмирала Ушакова муниципального образования город - курорт Геленджик	11	9,09	36,36	45,45	9,09
8	Муниципальное автономное общеобразовательное учреждение средняя общеобразовательная школа № 22 им. Ф.В. Гладкова муниципального образования город Новороссийск	12	8,33	8,33	66,67	16,67
9	Муниципальное бюджетное общеобразовательное учреждение муниципального образования город Краснодар средняя общеобразовательная школа № 100 имени академика В.С. Пустовойта	25	8	52	20	20
10	муниципальное автономное общеобразовательное учреждение средняя общеобразовательная школа № 6 имени	13	7,69	61,54	30,77	0

№ п/п	Наименование ОО	Количество ВТГ, чел.	Доля ВТГ, получивших тестовый балл			
			ниже минимального	от минимального балла до 60 баллов	от 61 до 80 баллов	от 81 до 100 баллов
	Евдокии Бершанской муниципального образования город-курорт Геленджик					
11	Федеральное государственное бюджетное общеобразовательное учреждение ВО "Государственный морской университет" имени адмирала Ф.Ф.Ушакова Навигацкая школа	13	7,69	30,77	46,15	15,38
12	Муниципальное автономное общеобразовательное учреждение муниципального образования город Краснодар гимназия № 44 имени Михаила Тальского	13	7,69	15,38	53,85	23,08
13	Муниципальное автономное общеобразовательное учреждение средняя общеобразовательная школа № 34 имени Н.К.Божененко муниципального образования город Новороссийск	14	7,14	28,57	42,86	21,43
14	Муниципальное автономное общеобразовательное учреждение муниципального образования город Краснодар средняя общеобразовательная школа № 93 имени Кронида Обойщикова	15	6,67	40	40	13,33
15	Муниципальное автономное общеобразовательное учреждение муниципального образования город Краснодар средняя общеобразовательная школа № 101 имени Героя Советского Союза Степана Андреевича Неустроева	15	6,67	40	33,33	20
16	Муниципальное общеобразовательное	16	6,25	50	37,5	6,25

№ п/п	Наименование ОО	Количество ВТГ, чел.	Доля ВТГ, получивших тестовый балл			
			ниже минимального	от минимального балла до 60 баллов	от 61 до 80 баллов	от 81 до 100 баллов
	бюджетное учреждение гимназия № 44 города Сочи имени Героя Социалистического Труда Василия Александровича Сухомлинского					
17	Муниципальное бюджетное общеобразовательное учреждение гимназия <Эврика> муниципального образования город-курорт Анапа имени кавалера ордена Красной Звезды, дважды кавалера ордена Ленина Василия Александровича Сухомлинского.	16	6,25	31,25	43,75	18,75
18	Муниципальное автономное общеобразовательное учреждение муниципального образования город Краснодар средняя общеобразовательная школа № 83 имени Героя Советского Союза Евгении Жигуленко	17	5,88	41,18	41,18	11,76
19	Муниципальное автономное общеобразовательное учреждение муниципального образования город Краснодар средняя общеобразовательная школа № 99 имени дважды Героя Советского Союза Бориса Сафонова	18	5,56	22,22	44,44	27,78
20	Муниципальное общеобразовательное бюджетное учреждение гимназия № 1 имени Филатовой Риммы Алексеевны муниципального образования городской округ город-курорт Сочи Краснодарского края	38	5,26	31,58	42,11	21,05

№ п/п	Наименование ОО	Количество ВТГ, чел.	Доля ВТГ, получивших тестовый балл			
			ниже минимального	от минимального балла до 60 баллов	от 61 до 80 баллов	от 81 до 100 баллов
21	Муниципальное общеобразовательное бюджетное учреждение гимназия № 8 города Сочи	19	5,26	21,05	26,32	47,37
22	муниципальное автономное общеобразовательное учреждение муниципального образования город Краснодар гимназия № 3 имени Дмитрия Жалиева	20	5	20	35	40
23	Муниципальное автономное общеобразовательное учреждение муниципального образования город Краснодар средняя общеобразовательная школа № 102 имени Героя Советского Союза Георгия Бочарникова	21	4,76	28,57	57,14	9,52
24	Муниципальное общеобразовательное бюджетное учреждение средняя общеобразовательная школа № 24 г. Сочи имени героя Советского Союза Г.К. Жукова	18	0	61,11	33,33	5,56
25	Муниципальное автономное общеобразовательное учреждение муниципального образования город Краснодар средняя общеобразовательная школа № 24 имени Тимофеева Федора Ивановича	10	0	60	40	0
26	Муниципальное общеобразовательное бюджетное учреждение лицей № 22 города Сочи имени Героя Советского Союза Ровенского Василия Григорьевича	16	0	56,25	43,75	0

№ п/п	Наименование ОО	Количество ВТГ, чел.	Доля ВТГ, получивших тестовый балл			
			ниже минимального	от минимального балла до 60 баллов	от 61 до 80 баллов	от 81 до 100 баллов
27	Муниципальное общеобразовательное бюджетное учреждение гимназия № 6 города Сочи имени Зорина Федора Михайловича	11	0	54,55	36,36	9,09
28	Муниципальное общеобразовательное бюджетное учреждение средняя общеобразовательная школа № 13 города Сочи имени Бориса Гарриевича Гагина	17	0	52,94	35,29	11,76
29	Муниципальное автономное общеобразовательное учреждение муниципального образования город Краснодар средняя общеобразовательная школа № 110	17	0	52,94	41,18	5,88
30	Муниципальное бюджетное общеобразовательное учреждение средняя общеобразовательная школа № 4 имени Героя Советского Союза Жукова Георгия Константиновича муниципального образования Тимашевский район	10	0	50	50	0
31	Муниципальное бюджетное общеобразовательное учреждение муниципального образования город Краснодар средняя общеобразовательная школа № 78 имени Героя Российской Федерации Николая Николаевича Шевелева	13	0	46,15	53,85	0
32	Муниципальное бюджетное общеобразовательное учреждение средняя общеобразовательная школа № 7	10	0	40	20	40

№ п/п	Наименование ОО	Количество ВТГ, чел.	Доля ВТГ, получивших тестовый балл			
			ниже минимального	от минимального балла до 60 баллов	от 61 до 80 баллов	от 81 до 100 баллов
	муниципального образования город-курорт Анапа имени Героя Советского Союза Леонида Ивановича Севрюкова					
33	Муниципальное общеобразовательное бюджетное учреждение лицей № 23 города Сочи имени Кромского Ильи Ильича	10	0	40	40	20
34	Муниципальное автономное общеобразовательное учреждение муниципального образования город Краснодар средняя общеобразовательная школа № 52 имени Героя Советского Союза Якова Кобзаря	10	0	40	30	30
35	Муниципальное автономное общеобразовательное учреждение муниципального образования город Краснодар средняя общеобразовательная школа № 96 имени Героя Российской Федерации Владислава Посадского	13	0	38,46	23,08	38,46
36	муниципальное автономное общеобразовательное учреждение муниципального образования город Краснодар гимназия № 92 имени Героя Российской Федерации Александра Аверкиева	21	0	38,1	33,33	28,57
37	Муниципальное автономное общеобразовательное учреждение муниципального образования город Краснодар гимназия № 25 имени Героя Советского Союза Петра Гаврилова	16	0	37,5	43,75	18,75

№ п/п	Наименование ОО	Количество ВТГ, чел.	Доля ВТГ, получивших тестовый балл			
			ниже минимального	от минимального балла до 60 баллов	от 61 до 80 баллов	от 81 до 100 баллов
38	Муниципальное автономное общеобразовательное учреждение муниципального образования город Краснодар средняя общеобразовательная школа № 66 имени Евгения Дороша	16	0	37,5	56,25	6,25
39	муниципальное автономное общеобразовательное учреждение муниципального образования город Краснодар средняя общеобразовательная школа № 106	11	0	36,36	45,45	18,18
40	Муниципальное автономное общеобразовательное учреждение муниципального образования город Краснодар средняя общеобразовательная школа № 98 имени Героя Российской Федерации генерал-полковника Трошева Геннадия Николаевича	11	0	36,36	54,55	9,09
41	Муниципальное общеобразовательное бюджетное учреждение Гимназия № 9 города Сочи имени Н. Островского	11	0	36,36	45,45	18,18
42	Муниципальное общеобразовательное учреждение муниципального образования город Краснодар гимназия № 87 имени героя Советского Союза Емельяна Герасименко	21	0	33,33	33,33	33,33
43	Муниципальное общеобразовательное бюджетное учреждение гимназия № 76 города Сочи имени Кононцевой Г. В.	15	0	33,33	40	26,67
44	Муниципальное автономное	24	0	33,33	37,5	29,17

№ п/п	Наименование ОО	Количество ВТГ, чел.	Доля ВТГ, получивших тестовый балл			
			ниже минимального	от минимального балла до 60 баллов	от 61 до 80 баллов	от 81 до 100 баллов
	общеобразовательное учреждение муниципального образования город Краснодар гимназия № 72 имени академика В.П.Глушко					
45	Муниципальное автономное общеобразовательное учреждение муниципального образования город Краснодар гимназия № 82 имени 30-й Иркутской Дивизии	12	0	33,33	33,33	33,33
46	Муниципальное автономное общеобразовательное учреждение муниципального образования город Краснодар гимназия № 69 имени Сергея Пахно	22	0	31,82	36,36	31,82
47	Муниципальное автономное общеобразовательное учреждение средняя общеобразовательная школа № 35 муниципального образования город-курорт Анапа имени генерал-майора, наказного атамана черноморского казачьего войска Алексея Даниловича Безкровного	11	0	27,27	45,45	27,27
48	Муниципальное общеобразовательное бюджетное учреждение средняя общеобразовательная школа № 25 города Сочи имени Героя Советского Союза Войтенко С.Е.	15	0	26,67	53,33	20
49	Муниципальное бюджетное общеобразовательное учреждение средняя общеобразовательная школа № 4	16	0	25	56,25	18,75

№ п/п	Наименование ОО	Количество ВТГ, чел.	Доля ВТГ, получивших тестовый балл			
			ниже минимального	от минимального балла до 60 баллов	от 61 до 80 баллов	от 81 до 100 баллов
	муниципального образования город-курорт Анапа имени Героя Российской Федерации Вячеслава Михайловича Евскина					
50	муниципальное бюджетное общеобразовательное учреждение гимназия № 14 имени первого летчика - космонавта Юрия Алексеевича Гагарина города Ейска муниципального образования Ейский район	12	0	25	50	25
51	"Федеральное государственное казенное общеобразовательное учреждение ""Краснодарское президентское кадетское училище""	16	0	25	68,75	6,25
52	Муниципальное бюджетное общеобразовательное учреждение лицей "Технико-экономический" им. С.Г.Горшкова муниципального образования город Новороссийск Краснодарского края	17	0	23,53	47,06	29,41
53	Муниципальное автономное общеобразовательное учреждение гимназия № 6 муниципального образования г. Новороссийск	13	0	23,08	61,54	15,38
54	Муниципальное автономное общеобразовательное учреждение муниципального образования город Краснодар средняя общеобразовательная школа № 103 имени Героя Российской	15	0	20	73,33	6,67

№ п/п	Наименование ОО	Количество ВТГ, чел.	Доля ВТГ, получивших тестовый балл			
			ниже минимального	от минимального балла до 60 баллов	от 61 до 80 баллов	от 81 до 100 баллов
	Федерации Сергея Палагина					
55	АВТОНОМНАЯ НЕКОММЕРЧЕСКАЯ ОБРАЗОВАТЕЛЬНАЯ ОРГАНИЗАЦИЯ "ПРЕЗИДЕНТСКИЙ ЛИЦЕЙ "СИРИУС"	33	0	18,18	39,39	42,42
56	Негосударственное частное общеобразовательное учреждение "Лицей "ИСТЭК"	11	0	18,18	72,73	9,09
57	муниципальное бюджетное общеобразовательное учреждение средняя общеобразовательная школа № 5 муниципального образования город - курорт Геленджик имени Лейтенанта Мурадяна	18	0	16,67	50	33,33
58	Муниципальное автономное общеобразовательное учреждение муниципального образования Динской район <Средняя общеобразовательная школа №4 имени Георгия Константиновича Жукова>	12	0	16,67	58,33	25
59	Муниципальное автономное общеобразовательное учреждение муниципального образования город Краснодар средняя общеобразовательная школа № 42 имени Володи Головатого	12	0	16,67	75	8,33
60	Муниципальное автономное общеобразовательное учреждение муниципального образования город Краснодар средняя общеобразовательная школа № 95 имени Героя Советского	13	0	15,38	84,62	0

№ п/п	Наименование ОО	Количество ВТГ, чел.	Доля ВТГ, получивших тестовый балл			
			ниже минимального	от минимального балла до 60 баллов	от 61 до 80 баллов	от 81 до 100 баллов
	Союза Ивана Романенко					
61	Муниципальное автономное общеобразовательное учреждение муниципального образования город Краснодар лицей № 90 имени Михаила Лермонтова	14	0	14,29	28,57	57,14
62	Муниципальное бюджетное общеобразовательное учреждение муниципального образования город Краснодар гимназия № 23 имени Героя Советского Союза Николая Жугана	34	0	11,76	44,12	44,12
63	Муниципальное автономное общеобразовательное учреждение муниципального образования город Краснодар средняя общеобразовательная школа № 104	10	0	10	80	10
64	муниципальное автономное общеобразовательное учреждение муниципального образования город Краснодар Екатерининская гимназия № 36	21	0	9,52	47,62	42,86
65	Муниципальное автономное общеобразовательное учреждение лицей <Морской технический> имени вице- адмирала Г.Н. Холостякова муниципального образования город Новороссийск	11	0	9,09	54,55	36,36
66	муниципальное автономное общеобразовательное учреждение муниципального образования город	12	0	8,33	41,67	50

№ п/п	Наименование ОО	Количество ВТГ, чел.	Доля ВТГ, получивших тестовый балл			
			ниже минимального	от минимального балла до 60 баллов	от 61 до 80 баллов	от 81 до 100 баллов
	Краснодар лицей № 48 имени Александра Васильевича Суворова					
67	Частное общеобразовательное учреждение <Гимназия №1>	12	0	8,33	16,67	75
68	Муниципальное общеобразовательное бюджетное учреждение средняя общеобразовательная школа № 26 города Сочи имени Героя Советского Союза Диброва Кирилла Селиверстовича	12	0	8,33	58,33	33,33
69	Негосударственное (частное) общеобразовательное учреждение (НОУ) гимназия <Школа бизнеса>	13	0	7,69	61,54	30,77

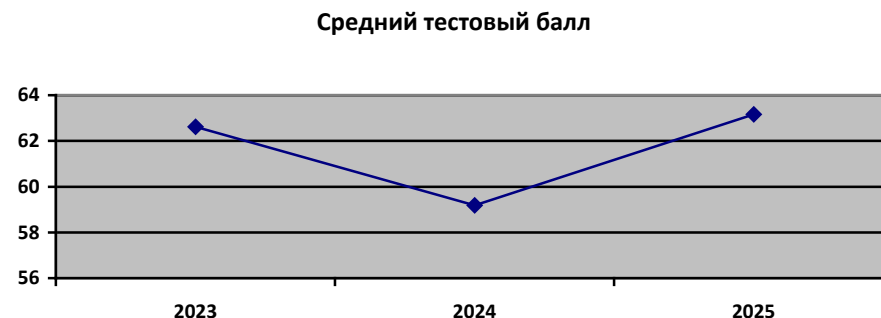
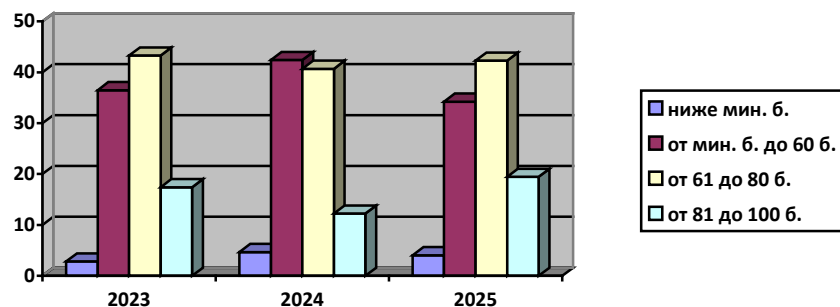
2.5.ВЫВОДЫ о характере изменения результатов ЕГЭ по предмету

*На основе приведенных в разделе показателей фиксируются **значимые изменения** в результатах ЕГЭ 2025 г. по учебному предмету относительно результатов ЕГЭ 2023 г. и 2024 г., приводятся гипотезы о причинах отмеченных значимых изменений результатов ЕГЭ.*

Результаты ЕГЭ 2025 г. по английскому языку позволяют сделать вывод о положительной динамике в текущем году. Можно утверждать, что отрицательная динамика 2024 г. изменена. Так, доля участников, набравших от минимального балла до 60 баллов, сократилась на 8,2 процентных пункта (далее – п.п.) по сравнению с 2024 г. и на 2,26 п.п. по сравнению с 2023г. Доля участников, набравших от 81 до 100 баллов, напротив, весомо выросла на 7,22 п.п. относительно значений 2024 г. и на 2,05 п.п. относительно 2023 г. В результате средний тестовый балл также вырос на 3,98 п.п. по сравнению с 2024 г. и на 0,53 п.п. относительно 2023 г. и составил 63,16 б. В двух других группах, выделяемых по набранным баллам, колебания являются несущественными (не более 2%), хотя также свидетельствуют о положительных изменениях результатов ЕГЭ в 2025 г. (*Диаграмма 3, Диаграмма 4*).

Диаграмма 3

Диаграмма 4



Анализ результатов ЕГЭ 2025 г. по категориям участников (таблица 2-7) показал, что при общей положительной динамике наблюдается ухудшение результатов в отдельных категориях. Так, в группе выпускников текущего года, обучавшихся по программам СПО, доля участников, получивших балл ниже минимального, выросла на 18,47 п.п. с одновременным снижением долей других групп участников. Отрицательную динамику сохраняют и результаты участников с ОВЗ: при незначительном росте доли выпускников, набравших 81-100 баллов (2,95 п.п.), наблюдается существенное снижение доли выпускников, набравших 61-80 баллов (17,95 п.п.) в пользу участников, набравших от минимального до 60 баллов и балл ниже минимального (рост на 10,14 и 4,86 п.п. соответственно).

Важно отметить, однако, что указанные категории участников являются малочисленными – в пределах 2% от общего количества участников. Наиболее массовая категория ВТГ, обучавшихся по программам СОО, (98,06 % от общего количества участников), напротив, демонстрирует положительную динамику в 2025 г.: доля участников, набравших 81-100 баллов, выросла на 7,59 п.п. на фоне снижения на 9,17 п.п. доли участников, набравших от минимального балла до 60 баллов. Такое качественное изменение показателей говорит о существенном повышении уровня подготовки данной категории участников, что в свою очередь свидетельствует о результативности мер, принятых в регионе по результатам ЕГЭ 2024 г. Были проведены методические мероприятия в различных форматах для учителей английского языка по избранным вопросам предметной подготовки обучающихся к ЕГЭ по английскому языку и по вопросам организации образовательного процесса по предмету в соответствии с требованиями обновленных ФГОС общего образования, также оказывалась постоянная адресная консультационная помощь учителям английского языка.

С точки зрения анализа результатов ЕГЭ за 2025 г. в разрезе типов образовательных организаций значимыми являются изменения показателей СОШ, гимназий и лицеев как типов ОО, где обучалось подавляющее большинство участников экзамена (96,05% от общего числа участников). По сравнению с прошлым годом в СОШ, а также в гимназиях и лицеях значительно увеличилась доля выпускников, набравших 81-100 баллов, (на 5,24 п.п., 11,4 п.п. и 16 п.п. соответственно) на фоне снижения долей участников, набравших от минимального до 60 баллов (на 9,97; 5,86 и 7,25 п.п. соответственно). Доли выпускников гимназий и лицеев, набравших 61-80 баллов, также сократились в среднем на 7 п.п., а доля выпускников СОШ, показавших такой же результат, несколько возросла (на 3,54 п.п.).

Схожий рисунок изменений демонстрируют такие образовательные организации, как президентские кадетские училища и СОШ с углубленным изучением отдельных предметов. Так, оба типа ОО показали весомый рост доли участников, набравших 61-80 баллов (40,18 и 36,37 п.п. соответственно) на фоне не менее значительного снижения доли участников, набравших от минимального до 60 баллов (32,14 и 27,27 п.п.). Несмотря на снижение доли выпускников, набравших 81-100 баллов, в среднем на 8,5 п.п., можно говорить о положительном характере изменений результатов ЕГЭ для данного типа образовательных организаций. Изменения показателей ОО других типов вряд ли можно считать существенными для общей картины результатов ЕГЭ, т.к. они представлены малым количеством участников (всего 2,01% от общего числа).

Завершая анализ результатов ЕГЭ по типам ОО необходимо отметить, что доля участников, получивших тестовый балл ниже минимального, для большинства организаций практически не изменилась – колебания как в большую, так и в меньшую сторону не превышают 1,8 п.п. Исключение составляют школы-интернаты, где этот показатель вырос на 40 п.п. за счет сокращения долей участников, набравших от минимального до 80 баллов. В то же время доля выпускников школ-интернатов, набравших 81-100 баллов, также выросла на весомые 20 п.п.

Конкретные образовательные организации, продемонстрировавшие наиболее высокие и низкие результаты ЕГЭ по английскому языку, представлены в таблицах 2-11 и 2-12.

Таким образом, анализ результатов ЕГЭ по английскому языку за последние три года говорит о стабилизации результатов в период с 2023 по 2025 год (*Диаграмма 5*). Доля участников ЕГЭ, освоивших программу среднего (полного) общего образования по английскому языку, в 2025 г. практически не изменилась и составила 95,97%. Важно, однако, отметить качественные положительные изменения внутри этого показателя, которых удалось добиться в текущем году: перераспределение количества участников по группам, выделяемым по набранным баллам, за счет сокращения доли участников, набравших от минимального до 60 баллов, и увеличения количества участников,

получивших 61-100 баллов. Количество стобалльников в 2025 г. выросло до 5 человек (относительно одного стобалльника в 2024 г.).

Раздел 3. АНАЛИЗ РЕЗУЛЬТАТОВ ВЫПОЛНЕНИЯ ЗАДАНИЙ КИМ⁶

3.1. Анализ выполнения заданий КИМ

Анализ выполнения КИМ проводится на основе всего массива результатов участников основного дня основного периода ЕГЭ по учебному предмету в субъекте Российской Федерации вне зависимости от выполненного участником экзамена варианта КИМ.

Анализ проводится в соответствии с методическими традициями предмета и особенностями экзаменационной модели по предмету (например, по группам заданий одинаковой формы, по видам деятельности, по тематическим разделам и т.п.).

Анализ может проводиться в контексте основных направлений / приоритетов развития региональной системы общего образования.

Анализ проводится не только на основе среднего процента выполнения и среднего процента от общего числа участников, получивших каждый первичный балл за выполнение каждого задания⁷, но и на основе результатов выполнения каждого задания группами участников ЕГЭ с разными уровнями подготовки (не достигшие минимального балла, группы с результатами от минимального балла до 60, от 61 до 80 и от 81 до 100 т.б.). Рекомендуется рассматривать задания, проверяющие один и тот же элемент содержания / вид деятельности, в совокупности с учетом их уровней сложности.

При статистическом анализе выполнения заданий, система оценивания которых предполагает оценивание по нескольким критериям (например, в КИМ по русскому языку задание с развернутым ответом предполагает оценивание по нескольким критериям), следует считать единицами анализа отдельные критерии.

⁶ При формировании отчетов по иностранным языкам рекомендуется выделять отдельные подразделы по устной и по письменной частям экзамена.

⁷ Для заданий с политомической оценкой

3.1.1. Статистический анализ выполнения заданий КИМ в 2025 году

3.1.1.1. Основные статистические характеристики выполнения заданий КИМ в 2025 году

Основные статистические характеристики выполнения заданий в целом представлены в Таб.2-13. Информация о результатах оценивания выполнения заданий, в том числе в разрезе данных о получении того или иного балла по критерию оценивания выполнения каждого задания КИМ представлена в Таб. 2-14.

Таблица 0-13

Номер задания в КИМ	Проверяемые элементы содержания / умения	Уровень сложности задания	Процент выполнения задания в Краснодарском крае ⁸ в группах участников экзамена с разными уровнями подготовки				
			средний, %	в группе не преодолевших минимальный балл, %	в группе от минимального до 60 т.б.	в группе от 61 до 80 т.б.	в группе от 81 до 100 т.б.
1	Понимание основного содержания прослушанного текста/ Аудирование с пониманием основного содержания текста - умения понимать на слух аутентичные тексты, содержащие отдельные неизученные языковые явления, с использованием языковой и контекстуальной догадки; определять основную тему/ идею и главные факты/ события в воспринимаемом на слух тексте, отделять главную информацию от второстепенной; прогнозировать содержание текста по началу сообщения;	Б	57	0	31	68	90

⁸ Вычисляется по формуле $p = \frac{N}{n \cdot m} \cdot 100\%$, где N – сумма первичных баллов, полученных всеми участниками группы за выполнение задания, n – количество участников в группе, m – максимальный первичный балл за задание.

Номер задания в КИМ	Проверяемые элементы содержания / умения	Уровень сложности задания	Процент выполнения задания в Краснодарском крае ⁸ в группах участников экзамена с разными уровнями подготовки				
			средний, %	в группе не преодолевших минимальный балл, %	в группе от минимального до 60 т.б.	в группе от 61 до 80 т.б.	в группе от 81 до 100 т.б.
	игнорировать незнакомые слова, несущественные для понимания основного содержания (время звучания текста/текстов – до 3,5 мин.)						
2	Понимание в прослушанном тексте запрашиваемой информации/ Аудирование с пониманием нужной/ интересующей/запрашиваемой информации/ - умение понимать на слух аутентичные тексты, содержащие отдельные неизученные языковые явления, с использованием языковой и контекстуальной догадки и выделять данную информацию, представленную в эксплицитной (явной) и имплицитной (неявной) форме, в воспринимаемом на слух тексте (время звучания текста/ текстов – до 3,5 мин.)	Б	71	17	52	80	95
3	Полное понимание прослушанного текста / Аудирование с полным и точным пониманием всей информации, данной в тексте – умения понимать на слух аутентичные тексты, содержащие отдельные неизученные языковые явления,	В	81	22	66	90	99
4		В	91	52	83	97	100
5		В	67	26	44	77	95
6		В	61	27	52	65	76
7		В	88	72	85	89	94
8		В	78	44	66	83	96
9		В	82	44	69	89	98

Номер задания в КИМ	Проверяемые элементы содержания / умения	Уровень сложности задания	Процент выполнения задания в Краснодарском крае ⁸ в группах участников экзамена с разными уровнями подготовки				
			средний, %	в группе не преодолевших минимальный балл, %	в группе от минимального до 60 т.б.	в группе от 61 до 80 т.б.	в группе от 81 до 100 т.б.
	с использованием языковой и контекстуальной догадки; понимать взаимосвязь между фактами, причинами, событиями; устанавливать последовательность фактов и событий; определять отношение говорящего к предмету обсуждения; догадываться из контекста о значении незнакомых слов (время звучания текста/ текстов – до 3,5 мин.)						
10	Понимание основного содержания текста/ Чтение с пониманием основного содержания текста – умения читать про себя и понимать с использованием языковой и контекстуальной догадки аутентичные тексты разных жанров и стилей, содержащие отдельные неизученные языковые явления; определять тему/ основную мысль, выделять главные факты/ события (опуская второстепенные); прогнозировать содержание текста по заголовку/ началу текста, определять логическую	Б	59	8	37	67	91

Номер задания в КИМ	Проверяемые элементы содержания / умения	Уровень сложности задания	Процент выполнения задания в Краснодарском крае ⁸ в группах участников экзамена с разными уровнями подготовки				
			средний, %	в группе не преодолевших минимальный балл, %	в группе от минимального до 60 т.б.	в группе от 61 до 80 т.б.	в группе от 81 до 100 т.б.
	последовательность главных фактов, событий; игнорировать незнакомые слова, несущественные для понимания основного содержания (объём текста/ текстов – до 900 слов)						
11	Понимание структурно-смысловых связей в тексте/ Чтение с пониманием нужной/ интересующей/запрашиваемой информации – умения читать про себя и понимать с использованием языковой и контекстуальной догадки аутентичные тексты разных жанров и стилей, содержащие отдельные неизученные языковые явления; находить в прочитанном тексте и понимать данную информацию, представленную в эксплицитной (явной) и имплицитной (неявной) форме; оценивать найденную информацию с точки зрения её значимости для решения коммуникативной задачи (объём текста/текстов для чтения – до 900 слов)	Б	62	1	31	76	98
12	Полное понимание информации	В	65	24	50	71	88

Номер задания в КИМ	Проверяемые элементы содержания / умения	Уровень сложности задания	Процент выполнения задания в Краснодарском крае ⁸ в группах участников экзамена с разными уровнями подготовки				
			средний, %	в группе не преодолевших минимальный балл, %	в группе от минимального до 60 т.б.	в группе от 61 до 80 т.б.	в группе от 81 до 100 т.б.
13	в тексте/ Чтение с полным пониманием – умения читать про себя аутентичные тексты разных жанров и стилей, содержащие отдельные неизученные языковые явления, и полно и точно понимать текст на основе его информационной переработки (смыслового и структурного анализа отдельных частей текста, выборочного перевода) с использованием языковой и контекстуальной догадки; устанавливать причинно-следственную взаимосвязь изложенных в тексте фактов и событий (объём текста/ текстов – до 900 слов)	В	57	17	38	65	83
14		В	79	27	66	88	93
15		В	72	41	49	82	98
16		В	67	31	50	75	90
17		В	71	16	55	78	96
18		В	77	27	61	84	97
19	Грамматические навыки: сложноподчинённые предложения с <i>because, if, when, where, what, why, how</i> ; сложноподчинённые предложения с определительными придаточными, с союзными словами <i>whoever, whatever, however, whenever</i> ; условные предложения 0, 1, 2 типов; все типы вопросительных предложений; косвенная речь и	Б	72	25	58	78	93
20		Б	71	21	51	80	96
21		Б	57	14	33	64	92
22		Б	90	47	84	94	99
23		Б	85	30	74	92	98
24		Б	46	4	23	52	81

Номер задания в КИМ	Проверяемые элементы содержания / умения	Уровень сложности задания	Процент выполнения задания в Краснодарском крае ⁸ в группах участников экзамена с разными уровнями подготовки				
			средний, %	в группе не преодолевших минимальный балл, %	в группе от минимального до 60 т.б.	в группе от 61 до 80 т.б.	в группе от 81 до 100 т.б.
	согласование времён; модальные глаголы в косвенной речи в настоящем и прошедшем времени; предложения с конструкциями <i>as... as, not so... as, both... and..., either... or, neither... nor, I wish...</i> ; конструкции с глаголами на <i>-ing</i> : <i>to love/hate doing smth</i> ; с глаголами <i>to stop, to remember, to forget</i> ; конструкции <i>It takes me... to do smth, used to + инфинитив глагола, be/get used to smth, be/get used to doing smth</i> ; конструкции <i>I prefer, I'd prefer, I'd rather prefer</i> , выражающие предпочтение, а также <i>I'd rather, You'd better</i> . Видовременные формы глагола в изъявительном наклонении (Present/Past/Future Simple Tense, Present/Past/Future Continuous Tense, Present/Past Perfect Tense, Present Perfect Continuous Tense, Future-in-the-Past Tense), наиболее употребительные формы страдательного залога (Present/Past Simple Passive, Present Perfect Passive). Конструкция <i>to be going to</i> , формы Future Simple Tense и						

Номер задания в КИМ	Проверяемые элементы содержания / умения	Уровень сложности задания	Процент выполнения задания в Краснодарском крае ⁸ в группах участников экзамена с разными уровнями подготовки				
			средний, %	в группе не преодолевших минимальный балл, %	в группе от минимального до 60 т.б.	в группе от 61 до 80 т.б.	в группе от 81 до 100 т.б.
	Present Continuous Tense для выражения будущего действия. Модальные глаголы и их эквиваленты. Неличные формы глагола, причастия в функции определения. Определённый, неопределённый и нулевой артикли. Имена существительные во множественном числе. Степени сравнения имен прилагательных и наречий. Слова, выражающие количество (<i>many/much, little/a little, few/a few, a lot of</i>). Личные местоимения в именительном и объектном падежах, притяжательные, возвратные, указательные, вопросительные местоимения; неопределённые местоимения и их производные; отрицательные местоимения <i>none, no</i> и производные последнего. Количественные и порядковые числительные. Предлоги места, времени, направления, предлоги с глаголами в страдательном залоге.						
25	Лексико-грамматические	Б	79	28	63	87	97

Номер задания в КИМ	Проверяемые элементы содержания / умения	Уровень сложности задания	Процент выполнения задания в Краснодарском крае ⁸ в группах участников экзамена с разными уровнями подготовки				
			средний, %	в группе не преодолевших минимальный балл, %	в группе от минимального до 60 т.б.	в группе от 61 до 80 т.б.	в группе от 81 до 100 т.б.
26	навыки: аффиксы глаголов: <i>dis-, mis-, re-, over-, under-; -ise/-ize, -en</i> . Аффиксы существительных: <i>un-, in-/im-, il-/ir-; -ance/ -ence, -er/-or, -ing, -ist, -ity, -ment, -ness, -sion/-tion, -ship</i> . Аффиксы прилагательных: <i>un-, in-/im-, il-/ir-, inter-, non-, post-, pre-; -able/-ible, -al, -ed, -ese, -ful, -ian/ -an, -ical, -ing, -ish, -ive, -less, -ly, -ous, -y</i> . Аффиксы наречий <i>un-, in-/im-, il-/ir-; -ly</i> . Суффиксы числительных <i>-teen, -ty, -th</i> .	Б	82	39	68	90	98
27		Б	78	6	63	88	96
28		Б	65	21	46	73	92
29		Б	60	17	43	66	85
30	Лексико-грамматические навыки: распознавание в звучащем и письменном тексте и употребление в речи лексических единиц, обслуживающих ситуации общения в рамках тематического содержания речи, с соблюдением существующей в английском языке нормы лексической сочетаемости. Многозначные лексические единицы. Синонимы. Антонимы. Имена прилагательные на <i>-ed</i> и <i>-ing</i> . Наиболее частотные фразовые глаголы. Различные средства связи для обеспечения целостности и логичности	В	85	45	76	91	97
31		В	74	36	62	79	91
32		В	78	25	61	87	97
33		В	69	29	54	74	94
34		В	82	29	66	92	99
35		В	67	21	45	76	96
36		В	80	47	71	85	93

Номер задания в КИМ	Проверяемые элементы содержания / умения	Уровень сложности задания	Процент выполнения задания в Краснодарском крае ⁸ в группах участников экзамена с разными уровнями подготовки				
			средний, %	в группе не преодолевших минимальный балл, %	в группе от минимального до 60 т.б.	в группе от 61 до 80 т.б.	в группе от 81 до 100 т.б.
	устного/ письменного высказывания.						
37К1	Электронное письмо личного характера/ написание электронного сообщения личного характера в соответствии с нормами речевого этикета, принятыми в стране/ странах изучаемого языка (объём – до 140 слов)	Б	73	10	55	83	95
37К2		Б	86	13	75	96	99
37К3		Б	56	0	24	68	94
38К1	Письменное высказывание с элементами рассуждения на основе таблицы/диаграммы/ создание письменного высказывания с элементами рассуждения на основе таблицы, графика, диаграммы и письменного высказывания типа «Моё мнение», «За и против» (объём – до 250 слов)	В	63	0	36	77	91
38К2		В	64	0	40	77	89
38К3		В	63	0	37	77	90
38К4		В	51	0	20	63	87
38К5		В	70	0	42	86	97
1У	Чтение текста вслух: чтение вслух аутентичных текстов, построенных в основном на изученном языковом материале, с соблюдением правил чтения и соответствующей интонацией, демонстрирующее понимание текста (объём текста – до 170 слов)	Б	86	22	74	95	100

Номер задания в КИМ	Проверяемые элементы содержания / умения	Уровень сложности задания	Процент выполнения задания в Краснодарском крае ⁸ в группах участников экзамена с разными уровнями подготовки				
			средний, %	в группе не преодолевших минимальный балл, %	в группе от минимального до 60 т.б.	в группе от 61 до 80 т.б.	в группе от 81 до 100 т.б.
2У	Условный диалог-расспрос (экзаменуемый задаёт вопросы)/ запрашивать интересующую информацию; брать/ давать интервью в стандартных ситуациях неофициального и официального общения в рамках тематического содержания речи с опорой на речевые ситуации, иллюстрации, фотографии, таблицы, диаграммы, схемы и без опоры, с соблюдением норм речевого этикета страны/стран изучаемого языка.	Б	64	13	46	71	91
3У	Условный диалог-интервью (экзаменуемый отвечает на вопросы)/ комбинированный диалог, включающий разные виды диалогов в стандартных ситуациях неофициального и официального общения в рамках тематического содержания речи с опорой на речевые ситуации, иллюстрации, фото-графии, таблицы, диаграммы, схемы и без опоры, с соблюдением норм речевого этикета страны/стран изучаемого языка)	В	53	8	32	60	82
4УК1	Умение продуцировать связное	В	66	4	48	76	91

Номер задания в КИМ	Проверяемые элементы содержания / умения	Уровень сложности задания	Процент выполнения задания в Краснодарском крае ⁸ в группах участников экзамена с разными уровнями подготовки				
			средний, %	в группе не преодолевших минимальный балл, %	в группе от минимального до 60 т.б.	в группе от 61 до 80 т.б.	в группе от 81 до 100 т.б.
4УК2	тематическое монологическое высказывание с элементами рассуждения (обоснование выбора фотографий-иллюстраций к предложенной теме проектной работы и выражение собственного мнения по теме проекта)/ создание устного связного монологического высказывания с использованием одного из основных коммуникативных типов речи – рассуждения (с изложением своего мнения и краткой аргументацией) в рамках тематического содержания речи с опорой на ключевые слова, план и/или иллюстрации, фотографии, таблицы, диаграммы, схемы, инфографику и без опоры (объём высказывания – до 18 фраз)	В	74	4	56	84	96
4УК3		В	48	1	23	56	83

Таблица 0-14

Номер задания / критерия оценивания в КИМ	Количество полученных первичных баллов	Процент участников экзамена в Краснодарском крае, получивших соответствующий первичный балл за выполнения задания в группах участников экзамена с разными уровнями подготовки			
		в группе не преодолевших минимальный балл, %	в группе от минимального до 60 т.б., %	в группе от 61 до 80 т.б., %	в группе от 81 до 100 т.б., %

Номер задания / критерия оценивания в КИМ	Количество полученных первичных баллов	Процент участников экзамена в Краснодарском крае, получивших соответствующий первичный балл за выполнения задания в группах участников экзамена с разными уровнями подготовки			
		в группе не преодолевших минимальный балл, %	в группе от минимального до 60 т.б., %	в группе от 61 до 80 т.б., %	в группе от 81 до 100 т.б., %
1	0	99,0%	60,6%	23,8%	6,4%
	1	1,0%	16,9%	16,4%	6,8%
	2	0,0%	22,5%	59,8%	86,9%
2	0	64,4%	18,3%	1,8%	0,0%
	1	21,8%	30,4%	13,3%	1,2%
	2	12,9%	27,5%	28,3%	12,4%
	3	1,0%	23,8%	56,6%	86,5%
3	0	78,2%	34,1%	9,7%	1,2%
	1	21,8%	65,9%	90,3%	98,8%
4	0	47,5%	16,7%	2,8%	0,2%
	1	52,5%	83,3%	97,2%	99,8%
5	0	74,3%	55,8%	22,7%	4,6%
	1	25,7%	44,2%	77,3%	95,4%
6	0	73,3%	47,9%	35,5%	23,7%
	1	26,7%	52,1%	64,5%	76,3%
7	0	27,7%	14,8%	11,3%	6,0%
	1	72,3%	85,2%	88,7%	94,0%
8	0	56,4%	33,9%	17,3%	3,8%
	1	43,6%	66,1%	82,7%	96,2%
9	0	56,4%	31,2%	10,8%	1,8%
	1	43,6%	68,8%	89,2%	98,2%
10	0	88,1%	45,2%	17,0%	2,2%
	1	3,0%	20,4%	18,3%	8,4%
	2	6,9%	11,2%	11,1%	3,8%

Номер задания / критерия оценивания в КИМ	Количество полученных первичных баллов	Процент участников экзамена в Краснодарском крае, получивших соответствующий первичный балл за выполнения задания в группах участников экзамена с разными уровнями подготовки			
		в группе не преодолевших минимальный балл, %	в группе от минимального до 60 т.б., %	в группе от 61 до 80 т.б., %	в группе от 81 до 100 т.б., %
	3	2,0%	23,2%	53,6%	85,7%
11	0	99,0%	64,5%	20,4%	2,0%
	1	0,0%	8,6%	6,8%	0,6%
	2	1,0%	26,9%	72,8%	97,4%
12	0	76,2%	49,9%	29,3%	12,4%
	1	23,8%	50,1%	70,7%	87,6%
13	0	83,2%	62,4%	35,1%	17,1%
	1	16,8%	37,6%	64,9%	82,9%
14	0	73,3%	33,6%	12,4%	6,8%
	1	26,7%	66,4%	87,6%	93,2%
15	0	59,4%	51,3%	18,2%	2,2%
	1	40,6%	48,7%	81,8%	97,8%
16	0	69,3%	50,1%	25,2%	10,2%
	1	30,7%	49,9%	74,8%	89,8%
17	0	84,2%	44,6%	22,3%	4,4%
	1	15,8%	55,4%	77,7%	95,6%
18	0	73,3%	38,7%	15,7%	3,0%
	1	26,7%	61,3%	84,3%	97,0%
19	0	75,2%	42,1%	22,5%	6,8%
	1	24,8%	57,9%	77,5%	93,2%
20	0	79,2%	48,6%	19,8%	3,8%
	1	20,8%	51,4%	80,2%	96,2%
21	0	86,1%	66,6%	36,1%	8,0%
	1	13,9%	33,4%	63,9%	92,0%

Номер задания / критерия оценивания в КИМ	Количество полученных первичных баллов	Процент участников экзамена в Краснодарском крае, получивших соответствующий первичный балл за выполнения задания в группах участников экзамена с разными уровнями подготовки			
		в группе не преодолевших минимальный балл, %	в группе от минимального до 60 т.б., %	в группе от 61 до 80 т.б., %	в группе от 81 до 100 т.б., %
22	0	53,5%	16,1%	6,3%	0,8%
	1	46,5%	83,9%	93,7%	99,2%
23	0	70,3%	26,1%	8,1%	1,6%
	1	29,7%	73,9%	91,9%	98,4%
24	0	96,0%	77,3%	48,4%	18,5%
	1	4,0%	22,7%	51,6%	81,5%
25	0	72,3%	36,8%	12,6%	3,2%
	1	27,7%	63,2%	87,4%	96,8%
26	0	61,4%	31,9%	10,4%	2,4%
	1	38,6%	68,1%	89,6%	97,6%
27	0	94,1%	37,1%	12,1%	4,0%
	1	5,9%	62,9%	87,9%	96,0%
28	0	79,2%	54,4%	27,0%	7,8%
	1	20,8%	45,6%	73,0%	92,2%
29	0	83,2%	57,3%	34,0%	15,1%
	1	16,8%	42,7%	66,0%	84,9%
30	0	55,4%	23,8%	9,4%	3,0%
	1	44,6%	76,2%	90,6%	97,0%
31	0	64,4%	38,5%	21,0%	9,2%
	1	35,6%	61,5%	79,0%	90,8%
32	0	75,2%	39,2%	12,9%	3,2%
	1	24,8%	60,8%	87,1%	96,8%
33	0	71,3%	46,3%	25,8%	6,4%
	1	28,7%	53,7%	74,2%	93,6%

Номер задания / критерия оценивания в КИМ	Количество полученных первичных баллов	Процент участников экзамена в Краснодарском крае, получивших соответствующий первичный балл за выполнения задания в группах участников экзамена с разными уровнями подготовки			
		в группе не преодолевших минимальный балл, %	в группе от минимального до 60 т.б., %	в группе от 61 до 80 т.б., %	в группе от 81 до 100 т.б., %
34	0	71,3%	33,7%	7,9%	0,6%
	1	28,7%	66,3%	92,1%	99,4%
35	0	79,2%	55,2%	24,2%	4,0%
	1	20,8%	44,8%	75,8%	96,0%
36	0	53,5%	29,1%	15,4%	7,0%
	1	46,5%	70,9%	84,6%	93,0%
37K1	0	81,2%	16,1%	0,7%	0,0%
	1	17,8%	57,7%	32,1%	10,6%
	2	1,0%	26,2%	67,2%	89,4%
37K2	0	82,2%	17,8%	0,7%	0,0%
	1	9,9%	13,8%	7,1%	1,2%
	2	7,9%	68,3%	92,1%	98,8%
37K3	0	99,0%	59,0%	12,8%	0,0%
	1	1,0%	33,0%	38,8%	11,2%
	2	0,0%	7,9%	48,4%	88,8%
38K1	0	99,0%	39,4%	2,0%	0,0%
	1	1,0%	21,8%	11,5%	1,6%
	2	0,0%	29,7%	41,0%	23,3%
	3	0,0%	9,1%	45,5%	75,1%
38K2	0	99,0%	40,1%	2,0%	0,0%
	1	1,0%	10,1%	4,2%	0,4%
	2	0,0%	40,6%	55,2%	31,5%
	3	0,0%	9,2%	38,6%	68,1%
38K3	0	99,0%	42,0%	2,2%	0,0%

Номер задания / критерия оценивания в КИМ	Количество полученных первичных баллов	Процент участников экзамена в Краснодарском крае, получивших соответствующий первичный балл за выполнения задания в группах участников экзамена с разными уровнями подготовки			
		в группе не преодолевших минимальный балл, %	в группе от минимального до 60 т.б., %	в группе от 61 до 80 т.б., %	в группе от 81 до 100 т.б., %
	1	1,0%	14,4%	5,5%	0,6%
	2	0,0%	33,1%	52,2%	28,3%
	3	0,0%	10,4%	40,1%	71,1%
38K4	0	100,0%	59,0%	6,1%	0,2%
	1	0,0%	24,4%	21,2%	2,6%
	2	0,0%	14,8%	49,6%	31,9%
	3	0,0%	1,8%	23,1%	65,3%
38K5	0	100,0%	45,9%	4,3%	0,0%
	1	0,0%	25,2%	19,8%	5,4%
	2	0,0%	28,9%	75,9%	94,6%
1У	0	78,2%	25,9%	4,6%	0,2%
	1	21,8%	74,1%	95,4%	99,8%
2У	0	60,4%	11,5%	1,6%	0,0%
	1	31,7%	27,5%	9,3%	0,4%
	2	5,0%	31,6%	21,4%	3,2%
	3	3,0%	22,9%	40,1%	28,5%
	4	0,0%	6,6%	27,7%	67,9%
3У	0	68,3%	15,9%	1,6%	0,0%
	1	25,7%	35,6%	9,5%	0,4%
	2	4,0%	27,9%	23,0%	3,2%
	3	1,0%	15,1%	29,8%	20,7%
	4	1,0%	5,1%	26,9%	35,5%
	5	0,0%	0,3%	9,3%	40,2%
4У_K1	0	88,1%	17,1%	0,9%	0,0%

Номер задания / критерия оценивания в КИМ	Количество полученных первичных баллов	Процент участников экзамена в Краснодарском крае, получивших соответствующий первичный балл за выполнения задания в группах участников экзамена с разными уровнями подготовки			
		в группе не преодолевших минимальный балл, %	в группе от минимального до 60 т.б., %	в группе от 61 до 80 т.б., %	в группе от 81 до 100 т.б., %
	1	7,9%	16,6%	3,2%	0,2%
	2	4,0%	29,6%	15,8%	2,8%
	3	0,0%	32,5%	50,7%	31,3%
	4	0,0%	4,2%	29,4%	65,7%
4У_K2	0	89,1%	19,2%	1,3%	0,0%
	1	8,9%	17,7%	6,9%	1,4%
	2	2,0%	38,3%	29,4%	8,0%
	3	0,0%	24,9%	62,4%	90,6%
4У_K3	0	98,0%	52,4%	11,2%	0,6%
	1	2,0%	29,2%	26,3%	5,0%
	2	0,0%	15,7%	46,0%	38,8%
	3	0,0%	2,7%	16,5%	55,6%

Для анализа основных статистических характеристик заданий используется обобщенный план варианта КИМ по предмету (см. Спецификацию КИМ для проведения ЕГЭ по учебному предмету в 2025 году) с указанием средних по региону процентов выполнения заданий каждой линии, каждого критерия оценивания заданий с политомической оценкой (Таб. 2-13, Таб. 2-14).

3.1.1.2. Выявление сложных для участников ЕГЭ заданий

В рамках выполнения анализа, по меньшей мере, необходимо указать линии заданий с наименьшими процентами выполнения среди них отдельно выделить задания базового уровня с процентом выполнения ниже 50, задания повышенного и высокого уровня с процентом выполнения ниже 15.

- Задания базового уровня (с процентом выполнения ниже 50)

Задание 24, раздел «Грамматика и лексика». Средний процент выполнения составил 46%. Участники, не преодолевшие минимальный балл, и выпускники в группе от минимального до 60 т.б. не смогли преодолеть порог в 50% (средний процент выполнения – 4% и 23% соответственно). В группе от 61 до 80 т.б. с заданием справились 52% участников, а в группе от 81 до 100 т.б. – 81%, что является самыми низкими показателями для этих групп участников в этом разделе, а также среди всех заданий КИМ 2025 г., включая задания на продуктивные умения.

- Задания высокого уровня (с процентом выполнения ниже 15)

Согласно данным таблицы 2-13, задания высокого уровня со средним процентом выполнения ниже 15% в 2025 г. отсутствуют.

- Прочие задания

Помимо заданий указанными выше характеристиками, особенно в случаях их отсутствия, указываются прочие задания, имеющие наименьшие характеристики выполнения (в том числе и на максимальный первичный балл) или иные задания, требующие отдельного внимания по усмотрению составителя.

Ниже приведены задания базового уровня с наименьшими процентами выполнения, а также задания с процентом выполнения ниже 50% у отдельных групп экзаменуемых.

Задание 1, раздел «Аудирование». Средний процент выполнения этого задания превышает пороговое значение в 50% и составляет 57%, но это благодаря хорошим результатам участников в группах 61-80 т.б. и 81-100 т.б. (проценты выполнения – 68% и 90% соответственно). Однако в группе от минимального до 60 т.б. задание выполнили всего 31% участников, а в группе не преодолевших минимальный балл с заданием не справились вовсе – 0% выполнения.

Задание 2, раздел «Аудирование». Несмотря на некоторый рост среднего процента выполнения этого задания (71%) по сравнению с 2024 г. (на 6 п.п.), оно оказалось довольно сложным для участников, не преодолевших минимальный балл (всего 17% выполнения), а также для участников в группе от минимального до 60 т.б., где с ним справились всего 52% выпускников.

Задания 10, 11, раздел «Чтение». Хотя средние проценты выполнения этих заданий превышают пороговое значение в 50% (59% и 62% соответственно) и заметно выше показателей прошлого года (на 37 и 10 п.п. соответственно), они по-прежнему представляют значительную трудность для участников, не преодолевших минимальный балл (8 % и 1%), и участников, набравших от минимального до 60 т.б. (37% и 31%). Данные группы участников не смогли преодолеть рубеж в 50% и показали наихудшие результаты за весь раздел.

Задания 21, 28, 29, раздел «Грамматика и лексика». В группах участников, не преодолевших минимальный балл, и участников, набравших до 60 т.б., процент выполнения ниже 50%. Две другие группы участников с этими заданиями справились (см. таблицу 2-13). Благодаря этому средние проценты выполнения данных заданий превышают пороговое значение в 50%, хотя и незначительно (57%, 65% и 60% соответственно).

Задание 37К3, раздел «Письменная речь», снова оказалось сложным для участников, не преодолевших минимальный балл, (0% выполнения), и для участников в группе от минимального до 60 т.б., где с ним справились всего 24% выпускников. То есть обе группы участников не преодолели пороговое значение в 50% выполнения.

Задание 2У, раздел «Устная речь». Средний процент выполнения этого задания незначительно превышает пороговое значение в 50% и составляет 64% благодаря хорошим результатам участников в группах 61-80 т.б. и 81-100 т.б. (проценты выполнения – 71% и 91% соответственно). Однако в группе от минимального до 60 т.б. задание выполнили всего 46% участников, а в группе не преодолевших минимальный балл – только 13%.

Далее приводятся задания высокого уровня с наименьшими процентами выполнения, а также задания с процентом выполнения ниже 15% у отдельных групп экзаменуемых.

Задание 6, раздел «Аудирование», имеет самый низкий средний процент выполнения среди заданий высокого уровня сложности раздела «Аудирование» (61%). Группы участников, набравшие 61-80 т.б. и 81-100 т.б., показали в этом задании свои наименьшие проценты выполнения за раздел (см. таблицу 2-13). Две другие группы участников также справились с трудом: группа не преодолевших минимальный балл – 27% выполнения, группа от минимального до 60 баллов – 52%.

Задание 13, раздел «Чтение», вызвало наибольшие трудности у большинства участников среди заданий высокого уровня, о чем свидетельствуют самый низкий средний процент выполнения (57%), а также самые низкие проценты выполнения за весь раздел «Чтение» для каждой группы участников (таблица 2-13).

Задания 33, 35, раздел «Грамматика и лексика», оказались сложными для всех групп участников, кроме группы 81-100 т.б., которая справилась с ними хорошо (94% и 96% соответственно). Средние проценты выполнения данных заданий представляют минимальные значения в этом блоке заданий (67% и 69% соответственно). В группе выпускников с результатами 61-80 т.б. эти показатели составили 74% и 76%; в группе от минимального балла до 60 т.б. – 54% и 45%; в группе не преодолевших минимальный балл – 29% и 21% выполнения каждого из заданий.

Задание 38К4, раздел «Письменная речь». Средний процент выполнения составил 51%, что является наименьшим показателем за весь раздел. Соответственно и процент выполнения данного задания каждой отдельной

группой участников является самым низким в разделе: 20% в группе до 60 т.б., 63% в группе 61-80 т.б., 87% в группе 81-100 т.б. Группа непреодолевших минимальный балл с заданием не справилась (0% выполнения).

Задание 3У раздела «Устная речь», несмотря на некоторый рост (на 5 п.п.) среднего процента выполнения по сравнению с результатами 2024 г., по-прежнему представляет значительные трудности для участников экзамена, о чем свидетельствует второй самый низкий в разделе процент выполнения задания для каждой группы участников (таблица 2-13).

Задание 4УКЗ, раздел «Устная речь». Средний процент выполнения (48%) – самый низкий в разделе, как и процент выполнения в каждой группе участников (таблица 2-13).

3.1.1.3. Прочие результаты статистического анализа

В разделе «Аудирование» экзаменационной работы проверялись:

1. умение понимать на слух основное содержание текста (задание 1);
2. умение понимать в прослушанном тексте запрашиваемую информацию (задание 2);
3. полное и точное понимание прослушанного текста (задания 3-9).

В разделе «Аудирование» средний процент выполнения задания 1 базового уровня сложности значительно снизился по сравнению с результатами 2024 г. и составил 57%. Наблюдается снижение показателей по всем группам участников. С заданием не справились участники, не преодолевшие минимальный балл (0% выполнения). Низкий результат – 31% – показали выпускники, набравшие до 60 тестовых баллов. Остальные группы выпускников справились с заданием 1 хорошо (средние проценты выполнения задания – 68% в группе от 61 до 80 т.б. и 90% в группе от 81 до 100 т.б.). С заданием 2 базового уровня сложности успешно справились участники в группе 61-80 баллов и в группе 81-100 т.б. (80% и 95% соответственно). С заданиями 3-9 высокого уровня сложности, проверяющими умение полно и точно понимать информацию в аудиозаписи, участники в целом справились хорошо. Самый высокий средний процент выполнения в этой группе заданий имеет задание 4 (91%), которое стало самым успешным во всем разделе «Аудирование» для участников, набравших 61-80 т.б. и 81-100 т.б. (97% и 100% соответственно). Выпускники в группах непреодолевших минимальный балл и от минимального до 60 т.б. лучше всего справились с заданием 7 (72% и 85% соответственно). В целом, несмотря на описанные выше трудности, умения, проверяемые в разделе «Аудирование», большинством выпускников освоены; средний процент выполнения заданий всего раздела вырос на 14,22 п.п. относительно аналогичного показателя 2024 г. Тем не менее, более пристальное внимание при обучении английскому языку необходимо обратить на развитие умения понимать основное содержание прослушанного текста и извлекать запрашиваемую информацию.

В разделе **«Чтение»** результаты выполнения заданий 10, 11 базового уровня сложности говорят о том, что у многих участников экзамена (не преодолевших минимальный балл и набравших от минимального до 60 т.б.) не сформировано или сформировано слабо умение понимать основное содержание и структурно-смысловые связи в тексте. Участники, получившие 61-80 и 81-100 баллов, с заданиями справились хорошо, что позволяет сделать вывод о сформированности проверяемых умений у большей части экзаменуемых.

С заданиями высокого уровня сложности (12-18), проверяющими умение полно и точно понимать информацию в тексте, выпускники справились на 4,6 п.п. лучше, чем в 2024 г. Средний процент выполнения варьируется от 57% в задании 13 до 79% в задании 14, что является наивысшим средним показателем за весь раздел **«Чтение»**. В целом, с учетом сложностей, возникших с заданием 13, можно заключить, что умение полно и точно понимать информацию в тексте у большинства участников ЕГЭ 2025 г. сформировано.

Средние проценты выполнения заданий **раздела «Грамматика и лексика»** в общем свидетельствуют о сформированности лексико-грамматических навыков. Однако, говоря о заданиях базового уровня, нельзя не отметить, что выпускники, не преодолевшие минимальный балл, по-прежнему испытывают с этими заданиями серьезные затруднения: средний процент их выполнения варьируется в интервале 4-47%, т.е. не превышает пороговое значение в 50%. Выпускники в группе от минимального до 60 т.б. не смогли преодолеть пороговое значение в заданиях 21, 24, 28 и 29 базового блока (процент выполнения колеблется от 23% до 46%) и едва справились с заданием 20 (51%). Остальные задания (19, 22, 23, 25-27) выполнены хорошо (от 58 до 84%). Приведенные данные говорят о том, что лексико-грамматические навыки в данных группах развиты недостаточно. Группы участников с 61-80 т.б. и 81-100 т.б. справились с заданиями базового уровня весьма успешно: процент выполнения варьируется в интервалах 64-94% и 85-99% соответственно.

С заданиями 32–38 высокого уровня сложности экзаменуемые справились, а выпускники из групп с результатами 61-80 т.б. и 81-100 т.б. – довольно успешно: процент выполнения данных заданий участниками первой группы колеблется от 74% до 92%; участниками второй группы – от 91% до 99%. Для выпускников, не преодолевших минимальный балл, данные задания оказались трудными, о чем говорят низкие проценты выполнения каждого задания (21-47%). Однако им удалось преодолеть пороговое значение в 15% и даже несколько улучшить результаты в отдельных заданиях по сравнению с показателями 2024 г. Наиболее успешным для всех групп участников стало задание 30, которое имеет наилучший средний процент выполнения в этой категории заданий (85%). В целом важно отметить, что в сравнении с результатами 2024 г. средний балл выполнения всех заданий раздела **«Грамматика и лексика»** в текущем году почти не изменился (рост на 1,24 п.п.).

В разделе «Письменная речь» проверялись умения написания электронного письма личного характера и создания развернутого письменного высказывания с элементами рассуждения на основе таблицы / диаграммы. Личное письмо является заданием базового уровня и оценивается по трем критериям:

- 1) решение коммуникативной задачи (задание 37K1);
- 2) организация текста (задание 37K2);
- 3) языковое оформление текста (задание 37K3).

Средний процент выполнения заданий 37K1 (73%), 37K2 (86%) и 37K3 (56%) говорит об умении большинства выпускников написать электронное письмо личного характера. Тем не менее, вынуждены отметить снижение данного показателя по каждому заданию по сравнению с результатами 2024 г. в среднем на 8,67 п.п. Наибольшие проблемы, как и в прошлом году, возникли у выпускников с заданием 37K3 (языковое оформление текста), средний процент выполнения которого едва превысил минимально допустимое значение (50%) и составил 56%. Результаты выполнения данного задания согласуются с результатами каждой группы участников по разделу «Грамматика и лексика». Так, группа от 81 до 100 т.б. справилась с данным заданием на высоком уровне (94% выполнения); группа от 61 до 80 т.б. показала средний результат (68%); в оставшихся двух группах с заданием не справились (24% выполнения в группе от минимального балла до 60; 0% в группе, не преодолевшей минимальный балл). По двум другим критериям задания 37 (37K1, 37K2) участники в группах 61-80 и 81-100 т.б. показали отличные результаты (от 83% до 99% выполнения). Выпускники из группы от минимального до 60 т.б. испытали заметные затруднения с заданием 37K1 (55% выполнения), а вот задание 37K2 оказалось для них посильным (75%). Группа выпускников, не преодолевших минимальный балл, справилась с данными заданиями плохо (10% и 13% соответственно).

Задание 38 является заданием высокого уровня сложности и одним из самых сложных заданий КИМ ЕГЭ по английскому языку. Письменное высказывание с элементами рассуждения на основе таблицы / диаграммы оценивается по пяти критериям:

- 1) решение коммуникативной задачи (задание 38K1);
- 2) организация текста (задание 38K2);
- 3) лексика (задание 38K3);
- 4) грамматика (задание 38K4);
- 5) орфография и пунктуация (задание 38K5).

Ключевым критерием при этом является решение коммуникативной задачи, т.к. при получении 0 баллов за задание 38K1 все остальные задания (38K2-38K5) также оцениваются в 0 баллов. Этим и обусловлены показатели в

группе непреодолевших минимальный балл – 0% по всем критериям задания 38 (38K1-38K5). Выпускники в группе от минимального до 60 т.б. в целом справились с заданием 38: проценты выполнения каждого из четырех заданий 38K1-38K3, 38K5 колеблются в рамках 36-42%. Задание 38K4 выполнили лишь 20% участников в этой группе. Результаты группы участников от 61 до 80 т.б. колеблются от 63% до 86%. Наиболее сложным для них также стал грамматический аспект работы – задание 38K4 (63%). Участники группы от 81 до 100 баллов справились с заданием 38 весьма успешно: процент выполнения каждого из 5 заданий варьируется в интервале от 87 до 97% с наименьшим показателем (87%) в задании 38K4. В целом, хотя наибольшие трудности для всех групп участников по-прежнему представляет задание 38K4 – грамматика, средний процент выполнения задания 38 по всем критериям сопоставим с результатами 2024 г. (рост на 1,8 п.п.).

В **устной части** экзамена задание 1У базового уровня сложности предусматривает чтение вслух фрагмента информационного или научно-популярного, стилистически нейтрального текста и нацелено на контроль навыков техники чтения. Средний процент выполнения задания 1У составил 86%, что на 29 п.п. превышает показатель прошлого года и в целом свидетельствует о сформированности произносительных навыков у выпускников. Исключение составляют участники, не преодолевшие минимальный балл, с 22% выполнения. Однако даже это значение выше соответствующего показателя прошлого года на 18 п.п. Существенный рост процента выполнения задания 1У во всех группах участников говорит о весомой работе по совершенствованию произносительных навыков и техники чтения, проведенной учителями-предметниками региона.

Средний процент выполнения задания 2У базового уровня сложности (условный диалог-расспрос с опорой на вербальную ситуацию и фотографию (картинку), требующий умения осуществлять запрос информации) – 64% – снизился на 12 п.п. относительно показателя 2024 г. Снижение обусловлено падением процента выполнения данного задания во всех группах участников с наиболее существенными результатами для групп непреодолевших минимальный балл и от минимального балла до 60 т.б., которые не смогли преодолеть пороговое значение в 50%. Участники в группах 61-80 и 81-100 баллов справились с данным заданием успешно (71% и 91% выполнения соответственно).

В задании 3У высокого уровня сложности участнику экзамена необходимо развернуто ответить на 5 вопросов интервьюера на актуальную тему. Для успешного выполнения задания, помимо умения диалогической речи, необходимо владение базовыми лексико-грамматическими навыками. Вполне закономерно результаты выполнения этого задания коррелируют с результатами участников по разделу «Грамматика и лексика». Так, участники из группы 81-100 т.б. справились с ним вполне успешно (82%). Выпускники, набравшие 61-80 баллов, показали средний

результат в 60%. Процент выполнения задания 3У в группе от минимального до 60 т.б. невысок (32%). Участники в группе непреодолевших минимальный балл ожидаемо не смогли преодолеть пороговое значение (8% выполнения). Средний процент выполнения данного задания (53%) вырос на 5 п.п. по сравнению с прошлым годом.

Задание 4У высокого уровня сложности предполагает создание монологического тематического высказывания с элементами рассуждения с опорой на вербальную ситуацию и изобразительную наглядность (обоснование выбора фотографий-иллюстраций к предложенной теме проекта) и проверяет умение строить высказывание в заданном объеме в контексте коммуникативной задачи в рамках изученной тематики. Ответ экзаменуемого оценивается по трем критериям: решение коммуникативной задачи (задание 42К1), организация высказывания (задание 42К2) и языковое оформление высказывания (задание 42К3). В 2025 г. средний процент выполнения задания 4У несколько вырос – в среднем на 5 п.п. по каждому критерию. Большинство участников в группах 61-80 т.б. и 81-100 т.б. успешно справились с заданиями 42К1 (76% и 91% выполнения) и 42К2 (84% и 96% выполнения). Для участников в группе до 60 т.б. эти задания были сложны (48% и 56% выполнения соответственно). Для группы непреодолевших минимальный балл задания 42К1 и 42К2 оказались непосильными (4% выполнения каждого задания) в виду недостаточного освоения необходимых умений и навыков. Зоной трудности снова оказалось задание 42К3 по языковому оформлению высказывания (средний процент выполнения – 48%). Группа участников, не преодолевших минимальный балл, с этим заданием закономерно не справилась (1% выполнения). В группе до 60 т.б. процент выполнения задания 42К3 весьма низкий (23%). Участники в группе 61-80 т.б. с заданием справились на 56%. Наконец, группа 81-100 т.б. показала хороший результат выполнения этого задания – 83%.

Таким образом, успешно усвоенными элементами содержания / освоенными умениями, навыками, видами деятельности у подавляющего большинства выпускников можно считать практически все. При этом следует отметить, что статистически умения в рецептивных видах речевой деятельности у выпускников развиты несколько лучше. Лексико-грамматические навыки по-прежнему остаются слабым местом многих экзаменуемых. Важно также подчеркнуть, что письменное высказывание с элементами рассуждения по предложенной проблеме (задание 38) и задание 4 устной части, являясь самыми сложными, выполнили свою функцию дифференциации участников ЕГЭ по уровню владения английским языком, о чем свидетельствуют существенный разрыв в процентах выполнения этих заданий между группами участников. Так, практически все предъявленные на контроль элементы содержания / умения, навыки оказались неусвоенными или недостаточно усвоенными у группы выпускников, не преодолевших минимальный балл. Справедливости ради необходимо отметить, что рост показателей данной группы по сравнению с результатами прошлого года говорит о большой работе, проведенной над теми элементами содержания и навыками,

которые по результатам ЕГЭ 2024 г. оказались недостаточно сформированными (задания 3, 8 раздела «Аудирование», отдельные задания раздела «Грамматика и лексика», задание 1У базового уровня раздела «Говорение»). Кроме того, принимая во внимание малочисленность этой группы (4,03 % от общего количества участников ЕГЭ по английскому языку), можно сделать вывод, что большинство выпускников успешно справились с экзаменационной работой по английскому языку 2025 года.

3.1.2. Содержательный анализ выполнения заданий КИМ

Содержательный анализ выполнения заданий КИМ проводится с учетом полученных результатов статистического анализа всего массива результатов основного дня основного периода экзамена по учебному предмету вне зависимости от выполненного участником экзамена варианта КИМ.

Для заданий с кратким ответом типичные ошибки анализируются на основе вееров ответов на соответствующие задания.

На основе данных, приведенных в п 3.1.1, по каждому выявленному сложному заданию:

- *приводятся характеристики задания,*
- *приводятся типичные ошибки при выполнении этих заданий,*
- *проводится анализ возможных причин получения выявленных типичных ошибочных ответов и путей их устранения в ходе обучения школьников предмету в регионе⁹. Разбор типичных ошибок не должен сводиться только к указанию неосвоенных умений и элементов содержания.*

Целью ЕГЭ по английскому языку является определение уровня иноязычной коммуникативной компетенции экзаменуемых. Основное внимание при этом уделяется коммуникативным умениям в разных видах речевой деятельности: аудировании, чтении, письме, говорении, а также языковым знаниям и навыкам. Социокультурные знания и умения проверяются опосредованно в разделах «Аудирование», «Чтение» и являются одним из объектов измерения в разделе «Письмо» и в устной части экзамена; компенсаторные умения проверяются опосредованно в разделе «Письмо» и в устной части экзамена.

⁹ Здесь и далее: примеры заданий приводятся только из вариантов КИМ, номера которых будут направлены в 2025 году в субъекты Российской Федерации дополнительно вместе со статистической информацией о результатах ЕГЭ по соответствующему учебному предмету

Содержательный анализ выполнения заданий КИМ проводится с учетом полученных результатов статистического анализа (п. 3.1.1.), примеры сложных для участников ЕГЭ заданий приводятся из вариантов 308 (письменная часть) и 302 (устная часть) КИМ ЕГЭ по английскому языку.

Задание 1 раздела «Аудирование» относится к базовому уровню сложности и проверяет понимание основного содержания прослушанного текста. Участнику экзамена предлагается соотнести предложенные в задании утверждения 1-7 с высказываниями каждого говорящего А-Е, объединенными общей темой. При этом в задании есть одно лишнее утверждение, которое не соответствует ни одному из высказываний. Для успешного выполнения задания 1 необходимо, во-первых, уметь анализировать предлагаемые утверждения, выделяя в них ключевые слова и выражения, составляющие смысловой центр высказывания и позволяющие спрогнозировать содержание текста, который предстоит прослушать. Во-вторых, необходимо владеть достаточным лексическим и грамматическим запасом, чтобы на основе выделенной ключевой лексики спрогнозировать и распознать в звучащем тексте лексические единицы и грамматические конструкции, выражающие его основную идею, не отвлекаясь на второстепенные факты и незнакомые языковые единицы. Наконец, важную роль играет языковая и контекстуальная догадка.

В предложенном для анализа варианте КИМ ЕГЭ 2025 г. темой задания 1 стал вопрос так называемых «здоровых» и «нездоровых» перекусов. Наибольшие трудности при выполнении задания вызвали высказывания А, В и С, к которым выпускники не смогли подобрать правильные утверждения. Так, высказыванию А соответствует утверждение 3 “*Snacks are a way out when you’re under pressure*” («Перекусы – это выход, когда ты находишься под давлением»). Ключевые фразы *a way out* и *under pressure* позволяют предположить, что в аудиотексте речь пойдет о какой-либо сложной ситуации, справиться с которой говорящему помогают перекусы. Действительно, в высказывании А говорящий рассказывает о стрессе, который он / она испытывает в виду предстоящих выпускных экзаменов, о том, как перекусы позволяют избавиться от этих переживаний и усталости, и о том, как говорящий пытается избавиться от этой вредной привычки. В тексте звучат такие синонимы ключевых слов как *turn to snacks to cope, life is pretty stressful, confronted with stress, stressed out*. Таким образом, идея стресса, пребывания «под давлением» проходит красной нитью через всё высказывание. Тем не менее, некоторые участники экзамена указали в качестве соответствия данному высказыванию утверждение 1 “*Snacks may help you handle your negative emotions*” («Перекусы могут помочь справиться с негативными эмоциями»). При этом утверждение 3 (правильный ответ) было отнесено к другому высказыванию – В, в котором девушка-подросток говорит о том, что часто чувствует себя несчастной без видимых причин и перекусы помогают ей отвлечься; о том, как вместо перекусов ей следует

записывать и прорабатывать свои чувства в дневнике. В аудиотексте звучат такие выражения как *down in the dumps*, *I'm feeling down*, *snacks help me distract myself*, *an outlet for my feelings*, *keep track of my feelings and ... work through them*. То есть основная идея высказывания В – чувства, эмоции говорящего, причем эмоции отрицательные. Это соотносится с ключевыми словами утверждения 1: *handle your negative emotions*. Таким образом, участники экзамена перепутали утверждения 1 и 3 при сопоставлении их с высказываниями А и В. Возможных причин может быть несколько. Во-первых, недостаточный анализ задания перед и во время прослушивания: вряд ли стресс (высказывание А) можно назвать отрицательной эмоцией, но слово «эмоция» синонимично слову «чувство» (высказывание В). Во-вторых, недостаточная развитость лексических навыков и языковой и контекстуальной догадки: незнание отдельных слов и выражений вынуждает участника опираться на знакомые, хотя и не важные для общего смысла высказывания, слова. Наконец, неразвитость собственно аудитивных навыков, обусловленная недостаточной практикой и, вероятно, невниманием к методическим алгоритмам выполнения подобных заданий при обучении английскому языку: учащиеся зачастую не осознают важность каждого этапа работы со звучащим текстом, игнорируют подготовительный и аналитический этапы, что препятствует формированию и закреплению навыка.

Некоторые участники экзамена ошиблись, подбирая соответствие к высказыванию С. Правильным ответом является утверждение 7 “*Some people have snacks because they're bored*” («Некоторые люди перекусывают, потому что им скучно») с ключевым словом *bored*. В высказывании С говорящий приводит пример из личного опыта, когда он вынужден был провести месяц дома по состоянию здоровья, ему нечем было заняться и со скуки он весь день смотрел сериалы и ел чипсы. В результате он набрал лишний вес, о чем он сожалеет, говоря в конце высказывания, что следовало занять свой мозг чем-то вместо фильмов и вредных перекусов. Основная мысль аудиотекста – перекусы со скуки – выражена фразами *having nothing interesting to do* в начале высказывания и *should've given my brain something else to focus on* в конце. Вероятно, одной из причин ошибки явилось непонимание участниками смысла этих конструкций. Выбор в качестве ответа утверждения 4 “*All snacks are unhealthy and lead to weight problems*” («Все перекусы вредны и ведут к проблемам с весом») могла стать идея об избыточном весе, которая присутствует и в высказывании С. Однако в аудиотексте лишний вес – это следствие скуки, а не основная мысль. Более того, идея о том, что все перекусы вредны, здесь отсутствует вовсе. Таким образом, к указанным выше причинам ошибок при выполнении задания 1 можно добавить неспособность отдельных выпускников отграничить основную информацию от второстепенной.

Задание 2 раздела «Аудирование» относится к базовому уровню сложности и проверяет понимание в прослушанном тексте запрашиваемой информации. Участнику экзамена предлагается определить соответствие /

несоответствие утверждений А-Г звучащему тексту или отсутствие в тексте данной информации. Для успешного выполнения задания 2 необходимо не только знать лексические единицы, морфологические формы и синтаксические конструкции, но и владеть навыком распознавания их в речи. Наибольшие затруднения при выполнении задания 2 участники испытали с утверждениями D и F. Утверждение D “*Jane got to Pompeii by bus*” («Джейн приехала в Помпеи на автобусе») не соответствует звучащей в тексте фразе “*We got the train to Pompeii from the station here in Naples*” («Мы сели на поезд до Помпеи на вокзале в Неаполе»). Некоторые участники сочли, что информации, содержащейся в утверждении D, в аудиозаписи нет. Ошибка может быть вызвана недостаточной сформированностью собственно аудитивных навыков (участник не распознает необходимую информацию в аудиозаписи), или неумением различить несоответствие информации содержанию текста и отсутствие в тексте определенной информации, что является типичной ошибкой в этом виде заданий («Истина/ Ложь/ Не сказано»). Последняя причина обусловила ошибку и с утверждением F “*Jane is always lucky to have good guides*” («Джейн всегда везёт на хороших гидов»). Некоторые участники отметили его как соответствующее содержанию текста, в то время как такой информации в тексте нет. Звучащие в записи реплики собеседников “*Peter: When you travel to an interesting place, much depends on your guide. Was yours good? - Jane: She was fantastic. She showed us lots of things that weren't in the guide book, which was really good.*” («Питер: Когда путешествуешь по интересным местам, многое зависит от гида. У вас был хороший гид? – Джейн: Потрясающий. Она показала нам многое, чего не было в путеводителе, и это было хорошо.») не дают представления о том, всегда ли Джейн попадаетесь хороший гид. Речь идет о конкретном гида в одной конкретной ситуации.

Задание 6 высокого уровня сложности проверяет умение полно и точно понимать информацию в прослушанном тексте. Это задание на множественный выбор, где участник отвечает на поставленный вопрос, выбирая один из трёх предложенных вариантов ответа. Сложность заключается в том, что лексика и грамматические конструкции, используемые для формулировки вариантов ответов, зачастую не звучат в прослушиваемом тексте вообще, и тогда участник должен распознать в аудиозаписи их синонимы и сопоставить их с вариантами ответов. Ошибки при выполнении таких заданий обусловлены недостаточной сформированностью лексических и слухо-произносительных навыков, а также собственно умения воспринимать иноязычную речь на слух. Кроме того, ошибки могут носить метапредметный характер, т.к. обусловлены неумением анализировать информацию в задании и соотносить ее с информацией в прослушанном тексте. Например, в задании 6 варианта 308 участникам предлагалось прослушать интервью с певицей Евой Джеймс и ответить, о чём её новый альбом, а точнее – какие смыслы не входят в её новый альбом. Именно формулировка вопроса в отрицательной форме (“*Eva's new album is NOT about ...*”) стала первой

трудностью – многие участники упустили из внимания этот нюанс и сразу же отсекали правильный вариант ответа «трудности современного мира» (опция 3), о чём в интервью не сказано. Сосредоточившись на первых двух опциях («1) поиск своего места в мире; 2) формирование адекватной самооценки»), участники ожидаемо столкнулись с проблемой выбора, т.к. обе идеи соответствуют содержанию аудиотекста и выражены такими фразами, как *“breaking out of people’s opinions of you, redefining whoever you are, and who you want to be, life as it truly is, imperfection, the reality of who we are as people”*. Нельзя не учитывать и лексико-грамматические трудности, обусловленные высоким уровнем задания, а также недостаточность собственно умения полно и точно воспринимать на слух англоязычную речь.

Таким образом, для успешного выполнения заданий раздела «Аудирование» необходим комплексный подход. Помимо собственно формирования умения воспринимать на слух устную речь с различной полнотой понимания, необходимо формировать языковые навыки и умения. Следует организовывать на уроках и в рамках самостоятельной работы целенаправленную работу с лексическими единицами: подбор синонимов, работа с дефиницией, группировка лексических единиц по различным признакам и другие эффективные виды работы с ЛЕ, позволяющими расширять лексическое поле учащегося. В работе по развитию грамматических навыков необходимо обратить внимание на грамматическую синонимию. Наконец, несформированность компенсаторных умений, отсутствие привычки анализировать задание и следовать алгоритму его выполнения, неразвитость логического мышления, умения выделять ключевые слова и ключевые фразы, которые можно отнести к метапредметным умениям, также влияют на успешность выполнения заданий данного раздела. Соответственно, при организации образовательного процесса необходимо уделять внимание всем группам образовательных результатов.

Задание 10 раздела «Чтение» базового уровня сложности проверяет умение понимать основное содержание текста. Выпускнику предлагается сопоставить 7 фрагментов текста, объединённых одной темой, с 8 заголовками (один заголовок лишний). Для успешного выполнения задания выпускник должен уметь отделять главное от второстепенного, опираясь на ключевые слова, игнорировать избыточную информацию и незнакомую лексику, не влияющие на восприятие основного содержания. В задании 10 варианта 308 тексты посвящены тайге как биому и ее свойствам. У большинства участников, допустивших ошибки в этом задании, затруднения связаны с фрагментами С, D, E. Многие перепутали заголовки для фрагментов С и D. В обоих фрагментах речь идёт о выживании в суровых таёжных условиях с той разницей, что текст С посвящён растениям, а текст D – животным. Так, во фрагменте С говорится о хвойных и вечнозелёных растениях, произрастающих в тайге, и их стратегиях выживания в условиях недостатка солнечного освещения, т.е. этому фрагменту соответствует заголовок 6 *“Surviving flora”* («Выживающая флора»). Само слово «выживать» или однокоренные ему слова в тексте отсутствуют, однако обозначена проблема –

“the absence of sunlight” («отсутствие солнечного света») – и перечислены механизмы адаптации растений к этой проблеме (*adaptable leaves, green leaves throughout the year, enough food, keep the same leaves ... enabling them to use minimal solar energy*). Более того, текст начинается с утверждения, что тайга – это дом для различных видов растений, что коррелирует со словом *“flora”* в заголовке 6. Фрагмент D, посвященный фауне тайги, имеет схожую структуру: в первом предложении обозначена тема (*“animals that can survive in the taiga”* – «животные, способные выжить в тайге») и проблема (*“cold temperatures”* – «низкие температуры»). Далее приводятся способы, которыми животные преодолевают указанную проблему – миграция в тёплые биомы и спячка (*“migrate to warmer biomes, cope easily, spend the winter sleeping”*). Таким образом, тексту D соответствует заголовок 3 *“Clever habits”* («Умные привычки»). Описанные содержательные и структурные сходства между фрагментами C и D могли стать причиной тому, что участники экзамена перепутали местами заголовки 3 и 6. Кроме того, путанице могли способствовать: формальный подход к выполнению задания, когда на фоне недостаточного словарного запаса участники опираются на наличие одинаковых слов в заголовке и тексте (*“survive”* в заголовке 6 и во фрагменте D); ограниченный кругозор – участники, вероятно, не понимают значения слова «флора» и поэтому присвоили тексту о животных заголовок 6 («Выживающая флора»); неразвитость критического мышления – вряд ли можно назвать привычкой (заголовок 3) хвою и вечнозелёную листву (фрагмент C), а вот ежегодные миграции животных и спячку (фрагмент D) – можно.

Эти же факторы, а также неумение отделить главное от второстепенного привели к ошибкам при определении заголовка к фрагменту E, в котором говорится о шести временах года, выделяемых коренными народами, проживающими в тайге. Далее приводится описание этих времен года. Очевидно, что данному фрагменту соответствует заголовок 4 *“Adding two more”* («Добавим еще два»), который отсылает читателя к традиционным четырём сезонам и подчеркивает особенность таёжного климата с его шестью сезонами. Коренные народы (*“native people”*) упоминаются в тексте единожды и только в таком контексте. Об их привычках в тексте информации нет, в связи с чем выбор некоторыми участниками заголовка 8 *“Native people’s habits”* («Привычки коренных народов») является ошибочным и свидетельствует, как говорилось выше, о формальном подходе (наличие фразы *“native people”* в тексте и в заголовке 8) и о скудности словарного запаса – участники, видимо, не знают слово *“habits”* (см. также заголовок 3 выше).

Таким образом, умение выделять в заголовке ключевые слова и соотносить их с лексикой в тексте во многом помогает справляться с таким видом заданий, как задание 10, однако полагаться только на такой формальный подход, без понимания общего содержания текста, нельзя. Поэтому при обучении чтению необходимо обратить особое внимание на развитие таких умений, как умение определять основную информацию в тексте, умение обобщать

содержание текста, в том числе с опорой на ключевые слова, умение по заголовку прогнозировать содержание текста и наличие в нем определенной лексики, наконец, умение понимать основное содержание даже при наличии незнакомых слов. Не менее важно развивать кругозор учащихся (напр., флора – это растения или животные?), в том числе средствами английского языка, учитывая растущую межпредметную направленность заданий.

Задание 11 базового уровня проверяет понимание структурно-смысловых связей в тексте. Участнику предлагается заполнить пробелы А-Е в тексте частями предложений 1-7; одна из предлагаемых частей лишняя. Чтобы успешно выполнить задание, выпускнику необходимо уметь анализировать грамматическую структуру и пунктуационное оформление неоконченных предложений, владеть необходимыми для этого знаниями лексики, грамматики и норм лексико-грамматической сочетаемости, понимать смысловые связи внутри предложения и в тексте в целом, предугадывать пропущенную информацию. Ошибки, допущенные экзаменуемыми при выполнении задания 11 варианта 308, касались в основном пробелов А, В и D. Текст “*Reusable bags*” аргументирует отказ от пластиковых пакетов и переход к использованию сумок, которые можно использовать многократно. Основная мысль первого абзаца заключается в том, что каждый человек может значительно влиять на окружающую среду. Следующее предложение, содержащее пропуск А, начинается с одного из возможных вариантов такого влияния, выраженного простым предложением с глаголом *can* («могут»); затем, после запятой, следует пропуск А; в конце стоит сочетание существительного с прилагательным, которое скорее всего выполняет функцию дополнения глагола из пропущенного фрагмента: “*People can continue to consume excessively and create billions of pounds of waste each year, A _____ a more environmentally-friendly lifestyle.*”. Следовательно, содержательно пропущенный фрагмент должен описывать еще один, альтернативный вариант влияния человека на окружающую среду, более экологичный, судя по окончанию предложения. Структурно же пропущенный фрагмент должен начинаться с союза *or* «или» и повторять строение первой части предложения – простое предложение с глаголом *can*, выражающим возможность, вероятность. Этим условиям в предлагаемом списке отвечает только пункт 2 “*or they can make changes to adopt*”, где слово *they* относится к слову *People* в начале предложения, а глагол *to adopt* образует типичное сочетание с существительным *lifestyle* в конце предложения (*to adopt a lifestyle*). Многие участники ошибочно выбрали в качестве ответа пункт 4 “*because they want to protect nature*”, который противоречит по смыслу началу предложения и не сочетается структурно с концом предложения. То есть эти участники не владеют указанными выше знаниями и умениями.

Этот вывод подтверждается и ошибками в заполнении пропусков В и D. Интересно, что в данном случае снова имеет место путаница между ответами 3 и 6: часть предложения, подходящую к пропуску В, участники отнесли к

пропуску D и наоборот. Дело, вероятно, в том, что в обоих предложениях используется одинаковая структура: перед пробелом стоит слово *reason* «причина», после которого в английском языке должно следовать придаточное предложение с союзом *why* «почему». Этому условию отвечает и вариант 3 (“*why plastic bags are not ideal at all*”) и вариант 6 (“*why most plastic bags find their way*”). Принципиальная разница, на которую участники не обратили внимания, заключается в том, как заканчивается каждое из этих предложений. Так, после пробела В стоит обстоятельство места “*to landfill sites*”, что предполагает наличие в пропущенной части предложения глагола движения или перемещения. То есть сюда подходит вариант 6: «почему большинство пластиковых пакетов оказываются» – где? – «на свалках». После пробела D стоит запятая, а значит, применив здесь вариант 6, участник получает незаконченную мысль: не понятно, где оказываются пластиковые пакеты. Следовательно, пропуск D нужно заполнить вариантом 3, который вместе со второй частью предложения образует однородные придаточные причины: «Есть много причин, почему пластиковые пакеты совсем не идеальны и почему необходимо переходить на сумки многократного использования». Кроме того, участники, применившие данный вариант к пропуску В, не учли предлоги: прилагательное *ideal* в данном контексте требует предлога *for*, а не *to*.

Анализ ошибок в задании 11 наводит на мысль, что помимо лексико-грамматических знаний и навыков, понимания смысловой структуры текста, участникам зачастую не хватает самодисциплины, внимательности, самоконтроля. В случае описанных выше ошибок складывается впечатление, что участники либо не дочитывают предложения до конца, либо игнорируют часть предложения после пробела, что сказывается на их восприятии содержания, синтаксиса и грамматики предложения. Для предупреждения подобных ошибок в будущем необходимо учить школьников учитывать информацию и структуры не только перед пробелом, но и после него, обнаруживать смысловые и структурные связи пропущенного фрагмента с текстом до и после пробела в рамках предложения, затем с абзацем и далее со всем текстом в целом. С точки зрения контроля результатов собственной деятельности немаловажен такой этап работы с подобными заданиями, как итоговое прочтение текста с целью выявления возможных смысловых или структурных нестыковок – этап, значение которого многие учащиеся не понимают и недооценивают. Таким образом, наряду с предметными навыками и умениями (лексико-грамматические навыки, опознавание и дифференциация грамматических явлений, языковая догадка, прогнозирование на языковом и на смысловом уровне, выделение и понимание структурно-смысловых компонентов текста) в процессе обучения чтению следует обращать больше внимание на развитие метапредметных умений.

Наибольшие трудности среди заданий высокого уровня раздела «Чтение» вызвало **задание 13**, которое проверяют умение полно и точно понимать информацию в тексте, содержащем некоторые неизученные языковые

явления, и предлагает участнику выбрать один из четырех предложенных вариантов ответа. Ошибки в таких заданиях, как правило, обусловлены недостаточной сформированностью умения полностью понимать содержание текста, лексических навыков, контекстуальной догадки (когда незнание отдельного слова или выражения компенсируется пониманием контекста). Так, в задании 13 участникам предлагалось выбрать вариант ответа, который лучше всего резюмирует совет, данный во втором абзаце текста. Текст “*Regular exercise*” посвящён регулярным физическим упражнениям. Во втором абзаце автор, цитируя своего тренера, говорит о том, что краткие продуманные тренировки могут быть очень эффективными. В последнем предложении утверждается, что и для более продолжительных тренировок можно найти время в графике, если поставить себе такую задачу. При этом нигде в абзаце не проводится сравнения эффективности кратких и длительных тренировок. Поэтому вариант 4 “*A short workout is better than a longer session*” («Краткая тренировка лучше длительного занятия»), который выбрало большинство участников, не верен. Правильным является ответ 2 “*It’s vital to make a plan for an efficient workout*” («Крайне важно составить план для эффективной тренировки»), на что в тексте указывают прилагательные *sharp, well-structured*. Идея планирования также подкрепляется выражениями *to make time, change your schedule* в последнем предложении. Участники, допустившие здесь ошибку, могли не знать этой лексики, не владеть в достаточной степени контекстуальной догадкой или умением читать с полным пониманием прочитанного.

Таким образом, для успешного выполнения заданий на чтение высокого уровня на этапе обучения необходимо уделять больше времени умению воспринимать и понимать предложение / абзац как целостную смысловую структуру, умению интерпретировать прочитанное, развитию логического мышления, компенсаторных навыков, контекстуальной догадки.

Статистика выполнения заданий **раздела «Грамматика и лексика»** свидетельствует, что лексико-грамматические навыки в целом сформированы. Тем не менее, следует обратить внимание на задание 21, а также на задание 24 базового уровня сложности, которое стало самым сложным среди заданий этого блока для большинства участников. Задания проверяют навыки распознавания и употребления в речи форм английского глагола, таких как страдательный залог, Present Perfect, Past Simple. Так, ошибки **в задании 21** говорят о том, что допустившие их участники не видят разницы в употреблении времён Present Perfect и Past Simple. В задании 24 большинство участников справились с временной формой глагола, но ошиблись с залогом, не обратив внимание на такой маркер страдательного залога, как предлог *by*. Следовательно, при формировании грамматических навыков следует шире использовать функциональный подход в обучении грамматике, чаще работать со связным текстом. Работа над грамматическим навыком на уровне предложения позволяет отрабатывать грамматическую форму; вдумчивая работа

с текстом, анализ, почему в данном случае употребляется именно та или иная форма глагола, позволяет работать на уровне значения.

Задания 28, 29 базового уровня сложности проверяют умение образовывать прилагательные от существительных и от глаголов через существительные при помощи соответствующих суффиксов. Выбор суффикса зависит от значения, которое должно выражать вновь образованное прилагательное. Соответственно, возможны ошибки двух уровней: во-первых, ошибки речевые, когда участник не может правильно образовать новое слово, потому что не понимает смысла высказывания в целом. В такой ситуации работы только лишь над словообразовательными навыками недостаточно, требуется комплексная проработка и лексических, и грамматических навыков, и умения читать как минимум с общим пониманием прочитанного. К счастью, ошибок такого рода немного. Во-вторых, ошибки языковые, когда участник понимает смысл и структуру предложения, понимает, какую часть речи и с каким значением ему необходимо получить, но не знает, какой аффикс необходимо для этого использовать. Судя по статистике выполнения данных заданий, таких ошибок большинство: вместо прилагательного *governmental* «правительственный» участники писали более привычное существительное *government* «правительство», вместо прилагательного *countless* «бесчисленный, несчётный» участники писали знакомый им из грамматики термин *uncountable* «неисчисляемый; то, что в принципе не поддаётся счёту». То есть при работе над словообразованием, необходимо объяснять учащимся не только частиречную принадлежность аффикса (*-al* для прилагательных, *-ment* для существительных), но и то, какое значение он имеет и как влияет на значение исходного слова (например, разница в значении суффиксов *-less* и *-able*).

Задания 33, 35 высокого уровня сложности проверяют распознавание и употребление в речи изученных лексических единиц и являются заданиями на множественный выбор. Данные задания оказались сложными для большинства экзаменуемых, т.к. задания высокого уровня сложности требуют не только расширенного словарного запаса, но и углубленной работы со словом, включая многозначность лексических единиц, синонимы, антонимы, лексико-грамматическую сочетаемость, устойчивые структуры. Так, в задании 33 необходимо заполнить пробел во фразе “*She was 33 _____ about to leave when he opened the door.*” («Она (как раз) собиралась уходить, когда он открыл дверь») одним из предложенных наречий: *yet, just, still, only*. Трудность здесь заключается в том, что для выбора правильного ответа (*just*) участник должен знать не только значения данных лексических единиц, но и их сочетаемость, и грамматические особенности их употребления. Так, из предложенных вариантов только наречие *just* образует устойчивое сочетание со словом *about* и последующим инфинитивом глагола в значении «как раз собираться что-либо сделать». Аналогичным образом, в задании 35 только наречие *hardly* из четырёх предложенных (*really,*

rarely, hardly, nearly) в сочетании с модальным глаголом *could* и последующим инфинитивом глагола выражает отрицательное значение «не могла; едва ли могла», требуемое по контексту. Таким образом, выпускникам, претендующим на углубленный уровень владения английским языком, необходимо уделять особое внимание работе с лексикой соответствующего уровня, а также полисемии и лексической и грамматической сочетаемости, устойчивым выражениям и структурам.

Результаты выполнения задания 37 раздела «Письменная речь» говорят о том, что подавляющее число выпускников знают, как оформлять электронное письмо личного характера, освоили характерный для этого вида письменной работы неофициальный стиль, соблюдают объем личного электронного письма. Тем не менее, в 2025 г. увеличилось количество выпускников, испытывающих трудности с заданием 37. Наиболее типичной ошибкой является неумение представить полный и точный ответ на запрашиваемую в письме-стимуле информацию, при этом большая часть неточных ответов обусловлена фактическими ошибками в ответах на вопросы друга по переписке, которые в КИМ ЕГЭ текущего года (вариант 308) связаны с российскими изобретениями. Удивительно, но некоторые экзаменуемые не могут назвать имён российских учёных и/ или что они изобрели, искажают имена изобретателей / учёных, путают изобретателей и изобретения, путают даже понятия «изобретение» и «открытие», из-за чего дают довольно нелепые ответы на вопрос о самом известном российском изобретении (напр., «Самое известное российское изобретение – космос»). Учитывая растущую межпредметную направленность КИМ ЕГЭ по английскому языку, следует обратить более пристальное внимание в обучении школьников на такие аспекты тематического содержания речи, как «Россия и мир: вклад России в мировую культуру, науку, технику», «Выдающиеся люди родной страны и страны/ стран изучаемого языка» (табл. 4 Кодификатора, разделы Р, С). Ряд неточностей связан с необоснованным расширением темы в ответах участников. Так, отвечая на вопрос «Почему важно изучать естественные науки в школе?», участники писали о роли науки в обществе, нежели чем о школьном предмете. В ответ на третий вопрос – «О каком русском учёном следует, на ваш взгляд, узнать иностранцу и почему?» – участники писали о зарубежных учёных и даже о персонажах компьютерных игр (напр., Mr. Chazokov, “*Night in the Woods*”), обращали свою рекомендацию к соотечественникам, а не к иностранцам. С этим же вопросом-стимулом связаны и неполные ответы, когда участники не отвечали на его второй компонент «Почему?».

Ошибки, связанные с несоответствием вопросов участника к другу по переписке предложенной в письме-стимуле теме, по-прежнему наблюдаются в текущем году, хотя и носят единичный характер, что говорит о низком уровне подготовки отдельных участников: они неправильно понимали задание либо в силу недостаточной языковой компетенции, либо в силу своей невнимательности. Например, в анализируемом варианте задания 37 участнику

предлагается задать три вопроса о подарке, который друг по переписке только что купил своему брату: «*I've just bought a present for my brother... Ask 3 questions about **the** present*». Некоторые участники не воспринимали / не обращали внимания на определенный артикль в тексте задания, на глагольную форму (Present Perfect, т.е. уже купил), на уточнение, для кого подарок, что приводило к сбою в коммуникации, т.к. участники задавали вопросы не в том времени, не о конкретном подарке, а о подарках вообще, интересовались, кому предназначен подарок. Тем не менее, в этом году на первый план вышла содержательная сторона задаваемых вопросов, а также то, в какой последовательности они приводятся в работах участников. Говоря о содержании, участники массово задавали вопросы о цене подарка, что неприемлемо в англоязычной среде с точки зрения социокультурных норм. Кроме того, зачастую вопросы были как бы не связаны друг с другом или даны в нелогичном порядке, напр. «Какого цвета подарок? Что внутри подарка? Это щенок?» То есть если участник изначально допускает, что в качестве подарка может быть живое существо, то какой ответ он ждёт на вопрос «Что внутри?» Комбинации вопросов такого рода часто приводили к нарушениям по критериям 37K1 (РКЗ) и 37K2 (ОТ). Во избежание подобных ошибок необходимо объяснять учащимся, что вопросы логичнее располагать от общего к частному, т.е. сначала спросить, что за подарок, а потом уточнять его свойства и характеристики.

И все же наибольшие трудности у многих участников по-прежнему вызывает **задание 37K3** – языковое оформление электронного письма. Ошибки связаны в первую очередь с употреблением артиклей, грамматически правильным оформлением вопросов, употреблением глагола *to be* в качестве глагола-связки, образованием форм глагола в Present и Past Simple, образованием и употреблением форм страдательного залога, порядком слов в утвердительных предложениях.

Таким образом, при подготовке учащихся к заданию 37 следует продолжить работу по совершенствованию языковых навыков, а также обратить особое внимание на проникновение в смысл задания, умения дать полный и точный ответ на вопросы и запросить информацию. Все эти умения являются не только предметными, но и метапредметными, так как требуют навыков анализа, самоконтроля, самокоррекции, что невозможно развить без тщательного анализа формулировки задания и соблюдения требований, которые даны в критериях. Всё большее значение приобретает умение интегрировать знания из разных предметных областей, над развитием которого также следует работать.

Статистика по выполнению задания 38 показывает, что подавляющее большинство сдающих с ним успешно справилось. В этом году на первом месте по количеству ошибок остается грамматический аспект (**задание 38K4**), причём исходя из специфики задания, наиболее частотными являются ошибки в образовании степеней сравнения

прилагательных и наречий, употреблении наречий *much/many* и сравнительных конструкций, согласовании подлежащего и сказуемого. По-прежнему, представляют трудность такие аспекты английской грамматики, как употребление артиклей; образование и употребление временных форм глаголов действительного и страдательного залога; употребление зависимых предлогов и предлогов места, направления и времени, фразовых глаголов. Ряд выпускников испытывают трудности с использованием в тексте своей работы предлагаемых в задании опций, игнорируя при этом кавычки как самый простой способ избежать грамматических и логических ошибок. В результате некоторые высказывания либо меняют смысл, либо полностью его утрачивают, напр., «Безопасность в интернете превышает объем информации на 6%». Важно отметить, что таких ошибок, как и в прошлом году, становится меньше, и характерны они в основном для тех участников, которые в целом демонстрируют слаборазвитые лексико-грамматические навыки. Это говорит о постоянном внимании к этому аспекту задания 38K4 со стороны учащихся и их педагогов при подготовке к ЕГЭ по английскому языку.

С точки зрения решения коммуникативной задачи (задание 38K1) основные сложности по-прежнему связаны со способностью выпускников внимательно изучить и проанализировать задание, что приводило к неточному выполнению отдельных его аспектов. Так, во вступлении неточности были связаны с тем, что выпускники не упоминали или искажали детали опроса, данные в задании (тема проекта, страна проведения опроса, круг респондентов, источник статистических данных). Некоторые выпускники пытались перефразировать тему проекта и даже опции, предлагаемые в таблице / диаграмме, что также вело к искажениям во вступлении, в аспектах 2 и 3 работы. Многие участники испытали трудность при выполнении 4 аспекта РКЗ – выявить проблему и предложить способ ее решения, т.к. представленные ими проблемы и / или решения не соответствовали обозначенной в задании сфере, были нереальны или абсурдны. Например, в задании 38.2 предлагалось описать проблему, возникающую при чтении и обсуждении новостей в социальных сетях. Ожидалось, что экзаменуемые будут писать о типичных проблемах соцсетей, таких как буллинг, обилие ложной информации, интернет-мошенничество. Вместо этого участники писали об опасности «подхватить» вирус в интернете или о вреде для зрения, даже не упоминая социальные сети. Аналогичным образом, в заключении участники обосновывали важность и полезность социальных медиа, не касаясь вопроса достоверности публикуемых в них новостей, как того требовало задание (задание 38.2, вариант 308). Как ни странно, еще одной причиной абсурдных проблем и нелогичных решений, которые встречались в работах выпускников, является узкий кругозор и неразвитость умения интегрировать знания из других предметных областей

Подавляющее большинство перечисленных ошибок в заданиях 37 и 38 имеют не только предметный характер (недостаточный уровень развития лексико-грамматических навыков), но и метапредметный: они связаны с отсутствием анализа заданий и критериев их оценивания, с недостаточным вниманием к самопроверке ответов обучающимися как на этапе подготовки к экзамену, так и во время выполнения экзаменационных заданий; а также с отсутствием рефлексии на уже выполненные учащимися задания. Особую роль при выполнении заданий раздела «Письменная речь» приобретает умение переносить знания из других предметных областей и сфер жизни: всё чаще ошибки обусловлены тем, что экзаменуемый не знает не только как сказать, но и что сказать. Следует обратить более пристальное внимание на формирование у учащихся соответствующих умений и навыков при обучении английскому языку.

Приступая к содержательному анализу выполнения **устной части** экзамена, считаем необходимым кратко остановиться на **задании 1У** базового уровня сложности, проверяющем технику чтения экзаменуемых. В текущем году всем группам участников удалось значительно повысить результаты выполнения данного задания, что говорит об учёте ошибок прошлых лет и о существенной работе по развитию соответствующих навыков, проведённой педагогами при обучении английскому языку выпускников 2025 г. Системная работа над фонетическими (слухопроизносительными) навыками имеет большое значение, так как способствует успешности речевого общения. Нарушение фонетической корректности речи часто приводит к непониманию получаемой информации. Следует также отметить, что овладение фонетическими навыками является важным условием развития всех видов речевой деятельности: аудирования, чтения, говорения и письменной речи. Понимание участником ЕГЭ содержания читаемого текста определяется используемой им интонацией (беглостью речи, паузацией, фразовым ударением, тоном и его движением), а также произносимыми звуками в потоке речи и словесным ударением. Кроме того, это задание позволяет настроить участников ЕГЭ и облегчить им выполнение других заданий раздела 5 экзаменационной работы на английском языке.

К основным фонетическим ошибкам, допущенным участниками в задании 1У, можно отнести следующие: экзаменуемые неправильно произносят звуки [ð], [v], [w], [3:]; оглушают звонкие согласные на концах слов; не соблюдают связующий [r] (напр., *for instance, there are*); не умеют делить предложения на смысловые группы, что выражается в неправильной паузации; пропускают окончания, артикли, союзы.

Для успешного выполнения **задания 2У** базового уровня участники должны были задать 4 грамматически правильных вопроса о работе на полставки, соответствующих поставленной коммуникативной задаче. В первом вопросе ошибки были связаны в основном с тем, что участники не называли предмет или организацию, о которой

запрашивали информацию, либо делали это грамматически некорректно, что приводило к сбою в коммуникации. Больше всего грамматических ошибок было допущено в 3 пункте – “*required number of hours per week*” («требуемое количество часов в неделю»): участникам экзамена не хватило грамматических навыков, чтобы сформулировать грамматически правильный и подходящий по смыслу вопрос. Следует подчеркнуть, что опоры с причастием прошедшего времени в составе, предполагающие вопрос в страдательном залоге, всегда представляют особую трудность для выпускников. Необходимо уделять больше времени отработке данного элемента содержания в процессе обучения. С точки зрения фонетики, наблюдались ошибки в произношении слов *variety* и *required*, в том числе фонологические. Еще один распространённый тип ошибки обусловлен злоупотреблением участниками глаголом *to have* в контекстах, где гораздо уместнее было бы использовать глаголы *to offer* «предлагать», *to provide* «предоставлять». В результате вопросы звучат двусмысленно и перестают отвечать коммуникативной задаче, напр. “*What pay for hour do you have?*” («Сколько вы получаете за час работы?») вместо “*What pay per hour do you offer?*” («Сколько вы платите за час работы?»).

Результаты выполнения задания 3У высокого уровня сложности лишь немногим лучше результатов прошлого года, несмотря на довольно простую тему («Как подростки относятся к выходным»). Многие выпускники по-прежнему испытывают сложности с лексико-грамматическим оформлением своих ответов. Участники массово допускали ошибки элементарного уровня: образование форм множественного числа имен существительных, наличие / отсутствие окончания *-s* глагола в Present Simple, употребление артиклей, местоимений, предлогов, порядок слов в предложении, соответствие формы глагола в вопросе и ответе и др. ошибки уровней А1-А2. Это говорит о несформированности активных лексических и грамматических навыков.

Аналогичным образом, самым сложным аспектом задания 4У для всех участников ЕГЭ явилось языковое оформление высказывания (задание 4УК3). К ошибкам, допущенным в задании 3У, добавились нарушения в употреблении и формообразовании Present Continuous, лексической сочетаемости, элементарные лексика и грамматика, не соответствующие высокому уровню сложности задания. Что касается решения коммуникативной задачи (задание 4УК1), типичные ошибки включают: отсутствие связи ответа участника с проектом; неполны ответ на первый пункт плана (как правило, отсутствует либо объяснение выбора фотографий в качестве иллюстраций к проекту, либо описание различий); использование при описании и сравнении второстепенных деталей, не связанных с темой проекта (напр., «На фото 1 – один человек, а на фото 2 – два человека» вместо «На фото 1 девочка выполняет домашнее задание сама, а на фото 2 девочке помогает мама»); буквальные повторы информации; выражение мнения, не соответствующего коммуникативной задаче (используется неправильная глагольная форма в 4 пункте плана).

Типичные ошибки в задании 42К2: вступительная и/ или заключительная фразы отсутствуют или не соответствуют формату задания (голосовое сообщение другу); не используются или используются неправильно языковые средства логической связи между отдельными частями высказывания (союзы, вводные слова, местоимения и т.п.).

Таким образом, для повышения результатов в разделе «Говорение» следует продолжить работу по активизации лексических, грамматических и фонетических навыков, по совершенствованию умений спонтанной речи в рамках образовательного процесса. Необходимо организовать целенаправленную работу по анализу заданий в формате ЕГЭ: работать с формулировкой задания, извлекать из инструкции к заданию алгоритм его выполнения, анализировать свои высказывания и действия. Сформированные метапредметные умения будут не только полезны в рамках итоговой аттестации выпускников, но и востребованы в реальной жизни.

3.1.3. Анализ метапредметных результатов обучения, повлиявших на выполнение заданий КИМ

В данном пункте рассматриваются метапредметные результаты освоения основной образовательной программы (далее – метапредметные умения), которые могли повлиять на выполнение заданий КИМ.

Согласно ФГОС СОО, должны быть достигнуты не только предметные, но и метапредметные результаты освоения основной образовательной программы, в том числе познавательные, коммуникативные, регулятивные (самоорганизация и самоконтроль).

Для проведения анализа следует использовать перечень метапредметных результатов ФГОС, приведенный в таблице 1 Кодификатора ЕГЭ по каждому учебному предмету, а также указание связей метапредметных и предметных результатов освоения основной образовательной программы из таблицы 2 Кодификатора ЕГЭ.

Анализ может проводиться по группам/подгруппам УУД, или наиболее значимым для выполнения большинства заданий УУД или группам/подгруппам УУД.

В анализе по данному пункту приводятся задания / группы заданий, на успешность выполнения которых могла повлиять слабая сформированность метапредметных умений, для каждого приведенного задания:

- указываются соответствующие метапредметные умения;
- указываются типичные ошибки при выполнении заданий КИМ, обусловленные слабой сформированностью метапредметных умений.

Содержательный анализ выполнения заданий КИМ ЕГЭ по английскому языку показывает, что достижение метапредметных результатов обучения влияет на все виды речевой деятельности. Успешное овладение продуктивными видами речевой деятельности (письменная речь и говорение) зависит, в первую очередь, от достижения обучаемыми коммуникативных результатов, однако невозможно в отрыве от познавательных и регулятивных УУД. Освоение других умений и навыков (чтение, аудирование, лексика, грамматика, фонетика) требует комплексного достижения познавательных и регулятивных результатов, о чем свидетельствуют результаты ЕГЭ по английскому языку 2025.

Задания 37 и 38 раздела «Письменная речь» невозможно выполнить успешно, если выпускник не владеет определенными метапредметными умениями и навыками. Так, участники, неспособные критически оценивать и интерпретировать информацию (познавательные УУД), не смогли проанализировать задания раздела и понять поставленную коммуникативную задачу (задания 37K1, 38K1), что привело к таким типичным ошибкам, как неточное выполнение отдельных аспектов заданий или их несоответствие обозначенной теме задания. Фактические ошибки в задании 37K1 демонстрируют неспособность некоторых участников дать адекватные ответы на вопросы друга по переписке и задать коммуникативно-обусловленные вопросы, а также дефицит социокультурных знаний и умений (наличие базовых знаний о культурном наследии родной страны, умения представить родную страну и ее культуру на иностранном языке) и соответствующих метапредметных результатов (коды 1.2, 2.1 в таблице 1 Кодификатора ЕГЭ 2025 г.). Многие участники, выполняя 4 аспект задания 38K1, не смогли выявить проблему и предложить способ ее решения, т.к. им также не хватило кругозора. Это, помимо уже указанной причины, говорит о неготовности и/или неспособности этих участников к самостоятельной познавательной деятельности, в частности – самостоятельно формулировать и актуализировать проблему, рассматривать её всесторонне (1.3); находить аргументы для доказательства своих утверждений (1.2.4); уметь интегрировать знания из разных предметных областей (1.2.6). Наконец, многих перечисленных ошибок можно было бы избежать при достаточной сформированности у выпускников регулятивных умений (3.1, 3.2), таких как умение оценивать соответствие создаваемого письменного текста на английском языке выполняемой коммуникативной задаче; вносить коррективы в созданный речевой продукт в случае необходимости; другими словами – умения самопроверки и самокоррекции, соотнесения своего ответа с требованиями задания.

Аналогичные типичные ошибки были допущены выпускниками при выполнении заданий 42K1 и 42K2 раздела «Говорение»: отсутствие связи ответов участников с проектом; использование при описании и сравнении второстепенных деталей, не связанных с темой проекта; использование вступительной и заключительной фраз, а

также выражение мнения, не соответствующих коммуникативной задаче. Такие ошибки говорят о том, что участники не понимают коммуникативной задачи задания, не вполне владеют умением сравнивать и сопоставлять, отделять главное от второстепенного, аргументировать, делать выводы. Т.е. в той или иной степени недостаточно развиты практически все проверяемые метапредметные умения.

Несформированность такого коммуникативного УУД как умение развёрнуто и логично излагать свою точку зрения с использованием адекватных языковых средств (2.1.2) проявилась во множестве лексико-грамматических ошибок в ответах участников и негативно повлияла на результаты выполнения участниками заданий 37К3, 38К4 раздела «Письменная речь»; заданий 3У, 4УК3 раздела «Говорение».

Ошибки в ответах на задание 1У раздела «Говорение» (чтение текста вслух) во многом обусловлены недостаточным самоконтролем (3.2) и самоорганизацией (3.1): участники не способны самостоятельно отслеживать фонетическую правильность своей речи, выявлять проблемы, самостоятельно составлять план решения проблемы с учетом имеющихся ресурсов, собственных возможностей и предпочтений, оценивать соответствие результатов целям.

В процессе содержательного анализа заданий КИМ ЕГЭ по английскому языку не раз отмечался дефицит компенсаторных умений у некоторых участников, что негативно повлияло не только на выполнение заданий на продуктивные виды речевой деятельности (говорение, письмо), но и на выполнение заданий из разделов «Аудирование» и «Чтение». Ошибки в заданиях на рецептивные виды речевой деятельности (задания 1, 2, 6, 10, 11, 13) свидетельствуют о том, что допустившие их участники не в полной мере владеют познавательными и регулятивными УУД, т.к. не способны работать с информацией (1.3); анализировать, сопоставлять, обобщать (1.1); выявлять существенные признаки, закономерности и противоречия, причинно-следственные связи (1.1.2, 1.2.4); интерпретировать (1.2.2); использовать рефлекссию для оценки ситуации и выбора верного решения (3.2).

Наконец, невысокие результаты выпускников в разделе «Грамматика и лексика», зафиксированные в статистическом анализе выполнения КИМ ЕГЭ 2025 г., также обусловлены слабой сформированностью метапредметных результатов в интеграции с владением языковыми средствами (способность выявлять закономерности в языковых явлениях английского языка (1.1); анализировать полученные в ходе решения задачи результаты, критически оценивать их достоверность (1.2); использовать рефлекссию для оценки ситуации и выбора верного решения (3.2))

3.1.4. Выводы об итогах анализа выполнения заданий, групп заданий:

- *Перечень элементов содержания / умений и видов деятельности, усвоение которых всеми школьниками региона в целом можно считать достаточным*

Анализ результатов ЕГЭ по английскому языку в 2025 году позволяет сделать следующие выводы. В целом можно считать достаточным усвоение следующих элементов содержания и освоение следующих умений и видов деятельности:

- в аудировании: умение понимать основное содержание прослушанного текста, умение понимать в прослушанном тексте запрашиваемую информацию; умение полностью понимать содержание звучащих текстов;

- в чтении: понимание основного содержания текста, понимание структурно-смысловых связей текста, полное и точное понимание письменного текста;

- в грамматике и лексике: грамматические навыки употребления в речи изученных морфологических форм в коммуникативно-значимом контексте; лексико-грамматические навыки образования родственных слов при помощи аффиксации; лексико-грамматические навыки употребления в речи лексических единиц в коммуникативно-значимом контексте;

- в письме: умение создавать электронное письмо личного характера, развернутое письменное высказывание с элементами рассуждения на основе таблицы/диаграммы;

- в устной речи: умение читать вслух, умение участвовать в условном диалоге-расспросе в целях обмена фактической информацией (задавать вопросы), умение участвовать в диалоге-интервью в целях обмена оценочной информацией – отвечать на вопросы интервьюера, умение продуцировать связное тематическое монологическое высказывание с элементами рассуждения.

Результаты выполнения заданий по проверяемым умениям и элементам содержания представлены в диаграмме 3.1.

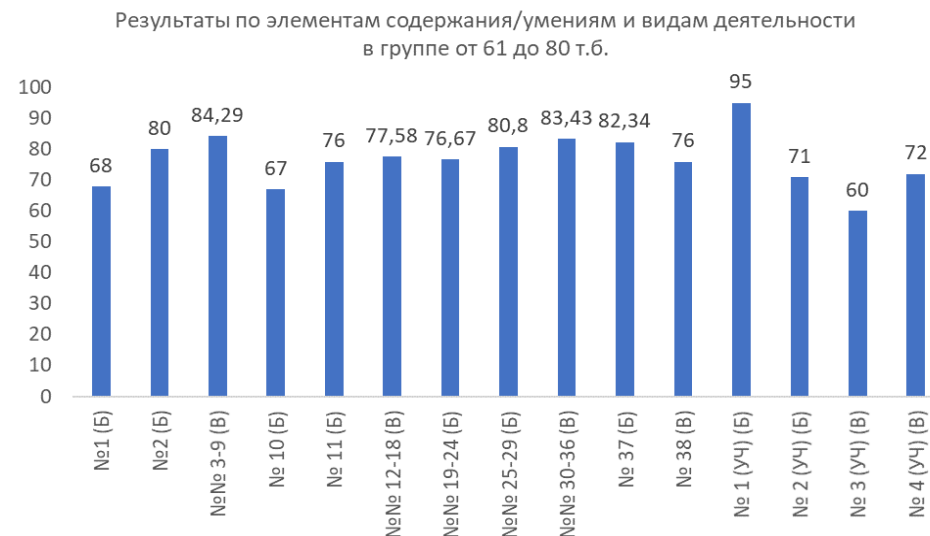
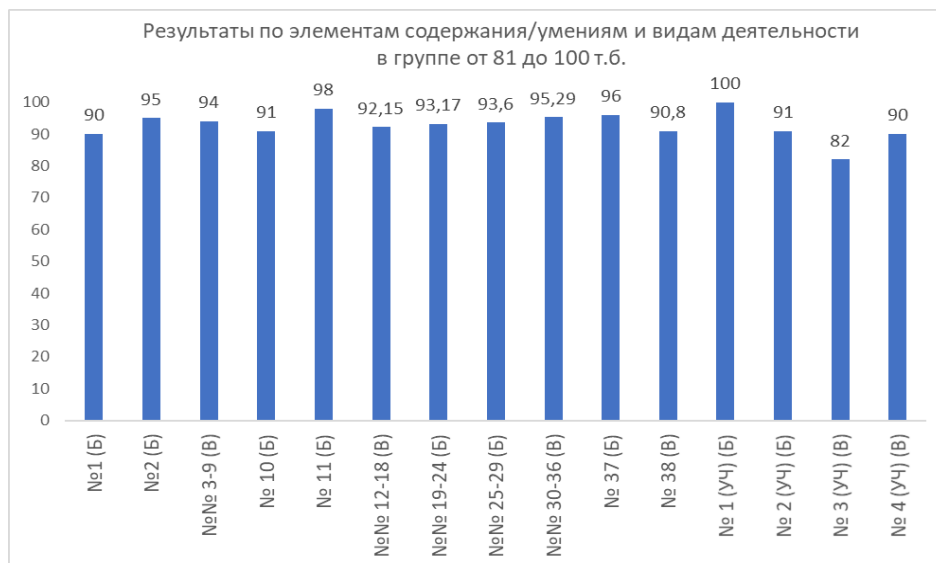
Диаграмма 3.1



При этом следует отметить, что участники экзамена в группе от 81 до 100 т.б. усвоили проверяемые элементы содержания и освоили проверяемые умения и виды деятельности на достаточно высоком уровне (Диаграмма 3.2), и участники экзамена в группе от 61 до 80 т.б. усвоили контролируемые элементы содержания и освоили проверяемые умения и виды деятельности на достаточно хорошем уровне (Диаграмма 3.3).

Диаграмма 3.1

Диаграмма 3.2



- *Перечень элементов содержания / умений и видов деятельности, усвоение которых всеми школьниками региона в целом, школьниками с разным уровнем подготовки нельзя считать достаточным*

Согласно результатам, освоение всех элементов содержания/умений и видов деятельности, которые контролировались заданиями КИМ ЕГЭ по английскому языку, всеми школьниками региона в целом можно считать достаточным (Диаграмма 3.1). При этом группы участников экзамена с разным уровнем подготовки усвоили элементы содержания и освоили умения и виды деятельности в разной степени.

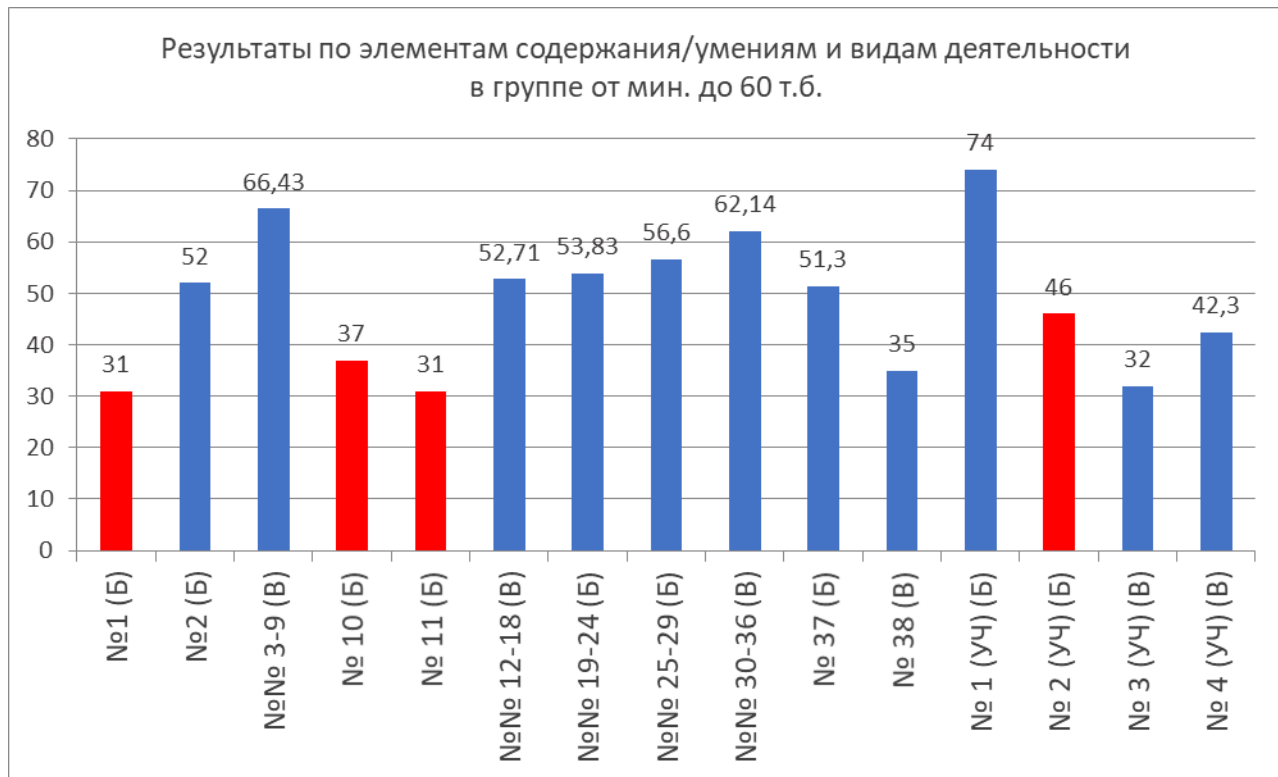
Школьники региона в группе от минимального до 60 т.б. показали недостаточное усвоение проверяемых элементов содержания и освоение проверяемых умений и видов деятельности:

- в аудировании: умение понимать на слух основное содержание высказывания и соотносить его с кратким утверждением;

- в чтении: умение понимать основное содержание текста; умение понимать структурно-смысловые связи в тексте;

- в устной речи: умение участвовать в диалоге-расспросе в целях обмена фактической информацией – задавать вопросы (Диаграмма 3.4).

Диаграмма 3.4



Согласно статистическим данным, у участников экзамена в группе не преодолевших минимальный балл, нельзя считать достаточным освоение следующих элементов содержания / умений и видов деятельности:

–в аудировании: умение понимать на слух основное содержание высказывания и соотносить его с кратким утверждением; умение понимать в прослушанном тексте запрашиваемую информацию;

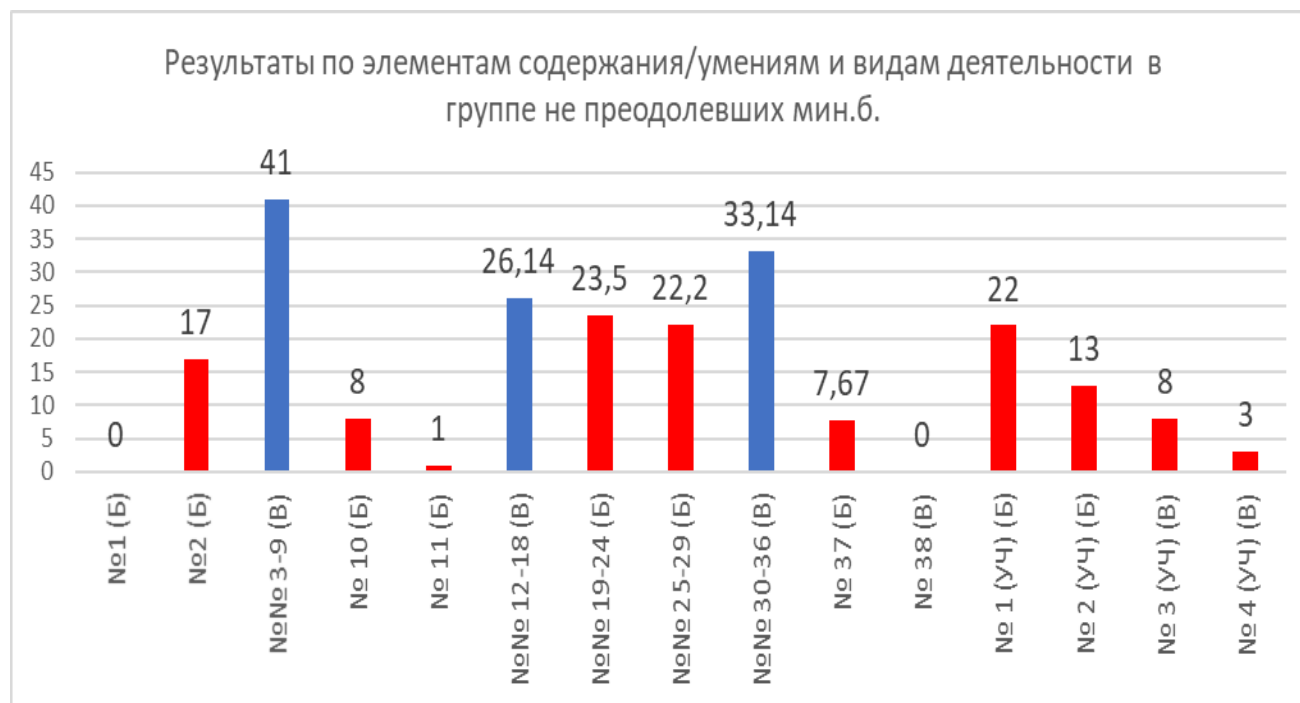
–в чтении: понимание основного содержания текста, понимание структурно-смысловых связей текста;

–в грамматике и лексике: грамматические навыки употребления в речи изученных морфологических форм в коммуникативно-значимом контексте, лексико-грамматические навыки образования родственных слов при помощи аффиксации;

–в письме: умение создавать электронное письмо личного характера, умение создавать развернутое письменное высказывание с элементами рассуждения на основе таблицы/диаграммы;

–в устной речи: умение читать вслух, умение участвовать в условном диалоге-расспросе в целях обмена фактической информацией (задавать вопросы) и оценочной информацией (отвечать на вопросы интервьюера), умение продуцировать связное тематическое монологическое высказывание с элементами рассуждения (Диаграмма 3.5).

Диаграмма 3.5



- Выводы об изменении успешности выполнения заданий разных лет по одной теме / проверяемому умению, виду деятельности (если это возможно сделать)

Согласно результатам выполнения заданий (Таблица 3, Диаграмма 3.6) за последние три года можно констатировать следующее:

- наблюдается положительная динамика изменения среднего процента выполнения заданий, проверяющих следующие умения и виды деятельности: умение понимать в прослушанном тексте запрашиваемой информацию (задание 2), умение полностью понимать содержание прочитанного текста (задания 12-18), лексико-грамматические навыки употребления в речи лексических единиц в коммуникативно-значимом контексте (задания 30—36), умение читать вслух (задание 1У). При этом следует отметить значительное улучшение результатов выполнения задания 2 (повышение среднего процента на 17 п.п. в сравнении с результатами 2023 г. и на 6 п.п. в сравнении с результатами 2024 г.) и задания 1 У (повышение среднего процента на 28 п.п. в сравнении с результатами 2023 г. и на 27 п.п. в сравнении с результатами 2024 г.);

- отмечается относительная стабильность результатов выполнения заданий 25-29, контролирующих сформированность лексико-грамматических навыков образования родственных слов при помощи аффиксации (средний процент выполнения заданий - 71, 6 в 2023 г., 73,6 в 2024 г., 72,8 в 2025 г.) и задания 38, проверяющего умение создавать развёрнутое письменное высказывание с элементами рассуждения на основе таблицы/диаграммы (средний процент выполнения задания - 63, 8 в 2023 г., 60,4 в 2024 г., 62,2 в 2025 г.);

-средние проценты выполнения следующих заданий демонстрируют нестабильность результатов: заданий 3-9, проверяющих умение полностью понимать содержание звучащих текстов (понижение результата на 7,1 п.п. в 2024 г. в сравнении с 2023 г. и повышение среднего процента на 21,1 п.п. в 2025 г. в сравнении с результатами 2024 г.), задания 10, контролирующего умение понимать основное содержание прочитанного текста (понижение результата на 49,0 п.п. в 2024 г. в сравнении с 2023 г. и повышение среднего процента на 37,0 п.п. в 2025 г. в сравнении с результатами 2024 г.), задания 11, контролирующего умение понимать структурно-смысловые связи в тексте (понижение результата на 15,0 п.п. в 2024 г. в сравнении с 2023 г. и повышение среднего процента на 10,0 п.п. в 2025 г. в сравнении с результатами 2024 г.), задания 4У, контролирующего умение продуцировать связное тематическое монологическое высказывание с элементами рассуждения (понижение результата на 6,0 п.п. в 2024 г. в сравнении с 2023 г. и повышение среднего процента на 5,0 п.п. в 2025 г. в сравнении с результатами 2024 г.), при этом отмечается положительная динамика за период с 2024 г. по 2025 г.;

-результаты выполнения следующих заданий указывают на нестабильность результатов, и при этом наблюдается отрицательная динамика за период с 2024 г. по 2025 г.: задание 1, проверяющее умение понимать основное содержание прослушанного текста (повышение результата на 4,0 п.п. в 2024 г. в сравнении с 2023 г. и понижение среднего процента на 26,0 п.п. в 2025 г. в сравнении с результатами 2024 г.), задание 37, контролирующее умение создавать электронное письмо личного характера в ответ на письмо-стимул зарубежного друга по переписке

(повышение результата на 4,3 п.п. в 2024 г. в сравнении с 2023 г. и понижение среднего процента на 8,6 п.п. в 2025 г. в сравнении с результатами 2024 г.), задание 2У, проверяющее умение участвовать в диалоге-расспросе в целях обмена фактической информацией – задавать вопросы повышение результата на 3,0 п.п. в 2024 г. в сравнении с 2023 г. и понижение среднего процента на 12,0 п.п. в 2025 г. в сравнении с результатами 2024 г.).

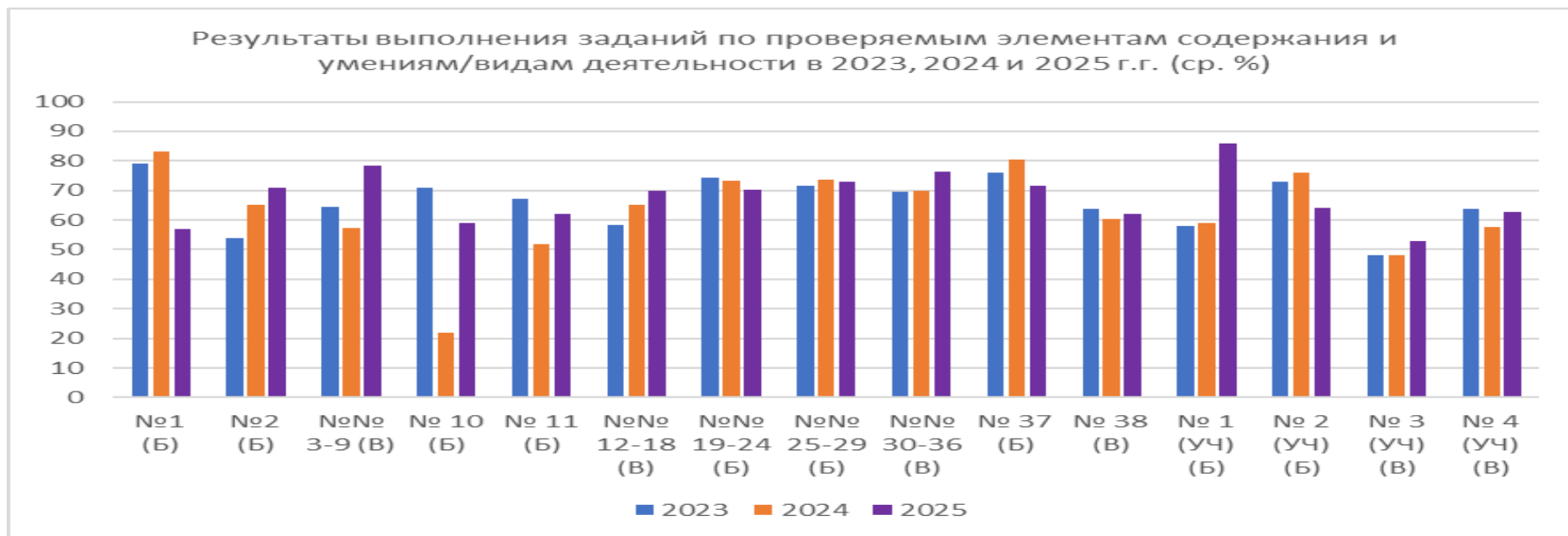
Относительно результатов выполнения заданий 19-24, проверяющих сформированность грамматических навыков употребления в речи изученных морфологических форм в коммуникативно-значимом контексте, следует обратить внимание на наметившуюся отрицательную динамику: средний процент выполнения заданий понизился на 1,0 п.п. в 2024 г. в сравнении с 2023 г. и на 3,0 п.п. в 2025 г. в сравнении с 2024 г.

Результат выполнения задания 3У улучшился на 5 п.п. в 2025 г. в сравнении с результатами 2023 и 2024 г.г.

Таблица 3

Год	Средний процент выполнения заданий в КИМ														
	№1	№2	№3-9	№10	№11	№№ 12-18	№19- 24	№№ 25-29	№№ 30-36	№37	№38	№ 1У	№ 2У	№ 3У	№ 4У
2023	79	54	64,3	71	67	58,2	74,2	71,6	69,7	76	63,8	58	73	48	63,7
2024	83	65	57,2	22	52	65,2	73,2	73,6	70	80,3	60,4	59	76	48	57,7
2025	57	71	78,3	59	62	69,7	70,2	72,8	76,4	71,7	62,2	86	64	53	62,7

Диаграмма 3.6

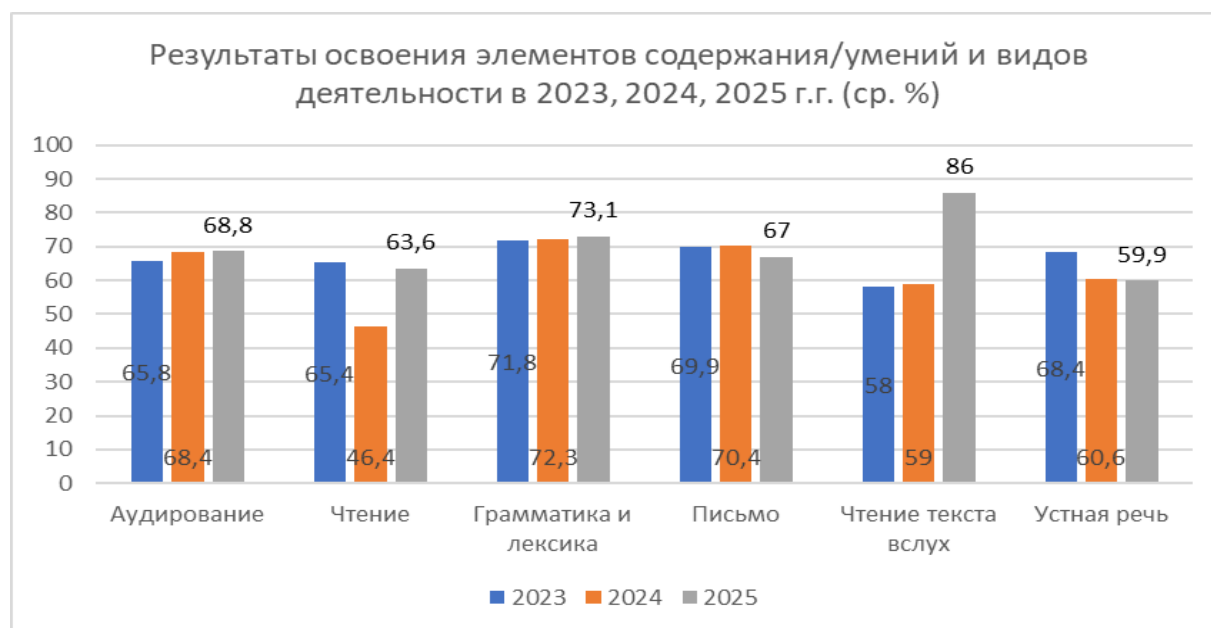


- Выводы о связи динамики результатов проведения ЕГЭ с использованием рекомендаций для системы образования субъекта Российской Федерации и системы мероприятий, включенных в статистико-аналитические отчеты о результатах ЕГЭ по учебному предмету в предыдущие 2-3 года.

Можно сделать вывод, что рекомендации для системы образования Краснодарского края и те мероприятия, которые включены в статистико-аналитические отчеты о результатах ЕГЭ и реализованы, оказывают положительный эффект на результаты проведения ЕГЭ по английскому языку. Следует отметить, что с 2023 года рекомендации имеют более практико-ориентированный характер, даются рекомендации по использованию конкретных технологий и приемов обучения, приводятся примеры заданий. В 2023 г. внимание акцентировалось на таких «зонах трудностей», как недостаточная сформированность грамматических и лексико-грамматических навыков, оказывающих влияние на формирование умений в рецептивных и продуктивных видах речевой деятельности. В 2024 году согласно результатам неуспешными в выполнении практически для всех испытуемых оказались задания базового уровня сложности 10 и 11 в разделе «Чтение». Соответственно, были даны конкретные рекомендации, алгоритмы работы по формированию

определенных умений в чтении. Кроме того, ежегодные традиционные мероприятия (семинары, вебинары, консультирование) проводятся по актуальным вопросам и имеют практико-ориентированный характер. Результаты ЕГЭ 2025 г. по английскому языку позволяют сделать вывод о положительной динамике в текущем году. Можно утверждать, что отрицательная динамика 2024 г. изменена. Можно констатировать, что в 2025 году значительно улучшились результаты по заданиям раздела «Чтение», заданию 1У (чтение вслух), стабилизировались или несколько улучшились результаты по остальным разделам КИМ ЕГЭ (Диаграмма 3.7). Кроме того, повысился средний тестовый балл.

Диаграмма 3.7



Раздел 4. РЕКОМЕНДАЦИИ ДЛЯ СИСТЕМЫ ОБРАЗОВАНИЯ КРАСНОДАРСКОГО КРАЯ

Рекомендации для системы образования субъекта Российской Федерации (далее - рекомендации) составляются на основе проведенного анализа выполнения заданий КИМ и выявленных типичных затруднений и ошибок (Раздел 3).

Рекомендации должны носить практический характер и давать возможность их использования в работе образовательных организаций, учителей в целях совершенствования образовательного процесса. Следует избегать формальных и нереализуемых рекомендаций.

Рекомендации не должны быть ориентированными только на обучающихся, планирующих участие в ЕГЭ по учебному предмету. Также следует избегать описания методик «натаскивания» учеников на выполнение конкретных заданий КИМ по учебному предмету.

Рекомендации, приведенные в этом разделе должны соответствовать следующим основным требованиям:

- рекомендации должны содержать описание конкретных методик / технологий / приемов обучения, организации различных этапов образовательного процесса;*
- рекомендации должны быть направлены на ликвидацию / предотвращение выявленных дефицитов в подготовке обучающихся (п. 3.1);*
- рекомендации должны касаться как предметных, так и метапредметных аспектов подготовки обучающихся (п. 3.1.3).*

Раздел должен содержать рекомендации по следующему минимальному перечню направлений.

4.1. Рекомендации по совершенствованию организации и методики преподавания предмета в Краснодарском крае на основе выявленных типичных затруднений и ошибок

4.1.1. ...по совершенствованию преподавания учебного предмета всем обучающимся

○ Учителям

Для целенаправленной работы, направленной на ликвидацию/предотвращение выявленных затруднений и ошибок, учителю следует регулярно проводить анализ результатов текущего контроля. В соответствии с имеющимися данными, выделять группы обучающихся с зонами трудностей и организовывать целенаправленный процесс с выявленными группами.

Анализ результатов ЕГЭ по английскому языку в 2025 году позволяет сделать вывод, что в целом участники экзамена усвоили элементы содержания и освоили умения и виды деятельности, представленные на контроль в КИМ.

При этом, выявлены дефициты по отдельным элементам содержания, касающиеся грамматических навыков. Школьники испытывают трудности в употреблении глаголов в видовременных формах действительного залога в изъявительном наклонении (Present Perfect Tense) и в употреблении глаголов в наиболее употребительных формах страдательного залога (Past Simple Passive). Следует отметить, что такие ошибки имеют устойчивый характер. В освоении каждого вышеупомянутого грамматического явления есть свои определенные сложности. Так, например, времена группы Perfect вызывают сложности у изучающих из-за их отличия от русской грамматики: в русском языке мы обычно используем прошедшее время для таких действий, не подчеркивая их связь с настоящим. Как следствие, обучающиеся путают употребление Present Perfect Tense и Past Simple Tense. У трудностей в использовании глагола в страдательном залоге другие причины: сложность самого понятия, путают, на кого направлено действие и др.

Для устранения предотвращения/ликвидации выявленных дефицитов в формировании грамматических навыков употребления нужной морфологической формы данного слова в коммуникативно-значимом контексте, рекомендуется, прежде всего, отдать предпочтение индуктивному методу при формировании грамматических навыков. При использовании этого метода обучающиеся сами формулируют правило, изучают грамматические явления от единичного к общему. Несмотря на большую трудоемкость, данный метод способствует языковой догадке у обучающихся, грамматическое правило выводится ими самостоятельно, благодаря чему легче запоминается и усваивается, и когда учитель корректирует или объясняет правило, ему не нужно пользоваться сложными терминами. Заданий на уровне предложения типа «Раскройте скобки и поставьте глаголы в нужную форму», «Найдите ошибки в предложениях и исправьте их. Напишите правильный вариант» явно недостаточно. Необходимо чаще работать на уровне связного текста. Именно связный текст позволяет осмыслить функцию того или иного грамматического явления и выбрать правильную глагольную форму. А в ходе обучения, работая с текстом с целью формирования речевых умений (например, в чтении), делать дополнительный акцент на грамматической составляющей представленного текстового материала, анализируя при этом употребление грамматических структур.

Целесообразно использовать открытый банк заданий ЕГЭ: тексты для чтения и скрипты для аудирования – неисчерпаемый источник содержательного материала.

Необходимо предлагать обучающимся разнообразные задания, направленные на развитие устной речи. Выполняя задания на говорение, ученики должны сами почувствовать острую необходимость в освоении определенных грамматических конструкций.

Важно периодически проводить отсроченный контроль грамматических средств, так как многие грамматические явления (и лексические единицы тоже) начальной и основной школы остаются неусвоенными по той или иной причине.

Кроме того, обязательно нужно повторять и закреплять грамматические явления, которые изучались ранее. Так, например, глаголы в видо-временных формах действительного залога в изъявительном наклонении в Present Perfect Tense в повествовательных (утвердительных и отрицательных) и вопросительных предложениях изучаются в 5 классе, глаголы в наиболее употребительных формах страдательного залога (Present/Past Simple Passive) изучаются в 7 классе.

Вместе с тем, можно использовать некоторые технологии лексического подхода. Приведем пример одной из них. Технология “language patterns” (грамматические закономерности) по сути - это метод подчеркивания той или иной грамматической природы lexical chunk. Суть заключается в том, что систематизируются уже известные конструкции (шаблоны) в то, что привычно называется «грамматикой». Но происходит это без заучивания правил, без долгих объяснений, так как с большинством конструкций и случаями их использования уже знакомы. Такая технология приводит к осознанию грамматики, а не механическому заучиванию.

Примеры:

Have you ever been to Moscow/Sochi/London?

Have you ever seen a bear/a lion/a wild wolf?

Have you ever done/tried/noticed something?

Или такой пример: Не прибегая к правилам, опишите разницу между:

I haven't seen it yet.

I have never seen it.

I didn't see it.

Технология “language patterns” учит чувствовать и понимать разницу между различными конструкциями за счет постоянного использования в речи.

В ходе обучения следует уделить внимание технологическому аспекту, а именно отработать с обучающимися алгоритм выполнения грамматических заданий группы 19-24 с целью образования видо-временной формы глагола: определить наклонение; определить залог; определить время; определить аспект; определить наличие/отсутствие идеи предшествования; проверить, как вписывается заполненная глагольная форма в контекст.

○ ИПК / ИРО, иным организациям, реализующим программы профессионального развития учителей

С учетом результатов проведения ЕГЭ по английскому языку 2025 года рекомендуется провести региональный семинар по вопросам подготовки выпускников к ЕГЭ в 2026 году.

Рекомендуется реализовать программу дополнительного профессионального педагогического образования для учителей английского языка по избранным вопросам подготовки к ЕГЭ по английскому языку с учетом результатов ЕГЭ 2025 года с целью совершенствования профессиональной компетенции слушателей в области организации образовательной деятельности при подготовке обучающихся к ЕГЭ по английскому языку.

Рекомендуется реализовать программу дополнительного профессионального педагогического образования для учителей иностранного языка - муниципальных тьюторов ЕГЭ с целью совершенствования профессиональных компетенций у педагогов для оказания ими методической помощи учителям в целях повышения эффективности их деятельности в соответствии с обновленными ФГОС и при подготовке к оценочным процедурам по предмету «Иностранный язык».

Организовать проведение вебинара «Об ЕГЭ предметно: комментарии председателя предметной подкомиссии ГЭК по английскому языку и рекомендации по подготовке к экзамену».

4.1.2. ...по организации дифференцированного обучения школьников с разными уровнями предметной подготовки

В рекомендациях по организации дифференцированного обучения школьников должны быть включены предложения, относящиеся к каждой из групп участников ЕГЭ с разным уровнем подготовки.

○ Учителям

Исходя из зон трудностей и типичных ошибок участников экзамена с разным уровнем подготовки, выделим четыре группы обучающихся:

- 1 группа – с низким уровнем учебно-познавательной деятельности
- 2 группа – с удовлетворительным уровнем учебно-познавательной деятельности,
- 3 группа – с хорошим уровнем учебно-познавательной деятельности,
- 4 группа – с высоким уровнем учебно-познавательной деятельности.

Таблица 4

	Рекомендации
1 группа	<ol style="list-style-type: none"> 1. Сосредоточить работу над элементами содержания и умениями, которые контролируются в заданиях базового уровня сложности. 2. Выявить дефициты каждого слабоуспевающего ученика и создать персонафицированный план для их ликвидации, отслеживать результаты, проводить разбор ошибок, организовывать повторение материала по результатам допущенных ошибок. 3. Важно объяснить ученикам, что для понимания основного содержания звучащего/печатного текста (задания 1, 10 КИМ ЕГЭ) не нужно знать все слова в этом тексте. Важно помнить, что от обучающегося не требуется полного понимания прослушанного текста. Задание можно выполнить с опорой на ключевые слова, которые находятся в рамках базового школьного словарного запаса. Не следует пугаться, если какие-то слова или даже предложения не понятны, важно уловить основное общее содержание высказывания. 4. Регулярно повторять и закреплять грамматический материал начальной и основной школы. 5. При формировании грамматических навыков отрабатывать не только грамматическую форму, а работать с содержательной, функциональной стороной грамматической структуры. Для этого при работе с грамматическим явлением, чаще работать на уровне связного текста. 6. В работе над письменной речью обучающихся следует подробно объяснять стратегии создания электронного личного письма, тщательно разбирать ошибки обучающихся, обращая особое внимание на языковое оформление текста. 7. Так как фонетические навыки должны быть сформированы в начальной школе, необходимо помочь слабым обучающимся восполнить фонетические знания и уже сознательно овладеть всеми фонетическими навыками, а именно повторить правила чтения, поработать над артикуляцией наиболее сложных звуков английского языка, объяснить, что такое смысловая группа (синтагма), как делятся предложения на смысловые группы, какую роль в этом играют знаки препинания, объяснить, что такое фразовое ударение, почему служебные слова не несут фразового ударения, объяснить, как интонационно оформляются утверждения и разные типы вопросов, какой смысл несут основные интонационные контуры английского языка. Использовать аудиозаписи из УМК для формирования фонетических навыков (чтение текста вслух за диктором, с диктором). 8. Умение участвовать в диалоге-расспросе в целях обмена фактической информацией – задавать вопросы включает в себя речевые, стратегические умения, но основные ошибки при выполнении связаны с грамматическим аспектом. Работу над умением, которое контролируется заданием 2У следует начинать с 5-7 классов. Также будет полезен алгоритм работы над данным умением в рамках целенаправленной подготовки к ЕГЭ: 1. Повторить правила образования вопросительных предложений в английском языке. Повторение можно провести по-разному, например, используя прием «Мозговой штурм»: учитель просит в течении минуты вспомнить виды вопросительных предложений, записать на доске и в тетрадях. Можно использовать прием

	<p>«Кластер», расширив его примерами для каждого вида, можно выделить тематику общения. 2. Используя задание 2У из открытого банка ФИПИ, письменно задать вопросы, проверить, проанализировать допущенные ошибки. 3. Выполнить задание 2У в установленном порядке (тайминг, аудиозапись), с обязательным последующим оцениванием, анализом.</p>
2 группа	<ol style="list-style-type: none"> 1. При работе с аудиотекстом/печатным текстом развивать умение игнорировать незнакомые слова, не влияющие на понимание основного содержания текста. Количество незнакомых слов в текстах постепенно увеличивать, приучая школьников как игнорировать незнакомые слова, так и добиваться их понимания на основе контекста, знания правил словообразования или сходства с родным языком (интернациональные слова). 2. При обучении аудированию особое внимание следует уделять развитию приемов смысловой переработки текстов, например, языковой догадке, в том числе контекстуальной, анализу и интерпретации, выделению основного и второстепенного в тексте, прогнозированию лингвистическому и смысловому и т.д. 3. Приучать учащихся удерживать в памяти и принимать/присваивать получаемую информацию: предлагать задания, в которых нужно сопоставлять, обобщать, критически оценивать, находить причинно-следственные связи и т.д., одновременно развивая метапредметные умения. 4. При работе с личными формами глагола в действительном и страдательном залоге обращать внимание на их значение, функции, а не только на форму образования, а также на порядок слов в предложении. 5. В упражнениях на грамматику использовать связные тексты, полезно также проанализировать тексты, предлагаемые в УМК для разных видов чтения, с точки зрения используемых грамматических форм – обсудить, почему именно эта форма была выбрана автором, какой смысл она несет, возможна ли здесь иная форма и, если она возможна, как изменится смысл предложения. Такое обсуждение особенно полезно в отношении видовременных форм английского глагола: перфектные и неперфектные формы (Perfect VS Non-Perfect), разные способы описания уже совершенного действия (Past Simple с указанием момента или периода в прошлом) и Present Perfect для констатации факта без отнесения его к конкретному моменту в прошлом.) Этот способ применим и к другим грамматическим явлениям. 6. Использовать алгоритм работы над умением участвовать в диалоге-расспросе в целях обмена фактической информацией – задавать вопросы, предложенный для группы 1. 7. Давать образцы правильно выполненных заданий и заданий с коммуникативными и языковыми ошибками, анализировать эти ошибки и показывать, как их можно избежать.
3 группа	<ol style="list-style-type: none"> 1. Осуществлять постоянный мониторинг результатов, в соответствии с результатами организовывать повторение материала, связанного с допущенными ошибками. 2. Приучать учащихся проверять и корректировать выполненное задание. 3. Организовать самостоятельное выполнение учащимся работ из «Открытого банка заданий ЕГЭ» ФИПИ с последующим разбором и взаимооцениванием/ самооцениванием.

	<p>4. Давать образцы выполненных заданий с коммуникативными и языковыми ошибками, анализировать эти ошибки и показывать, как их можно избежать.</p> <p>5. Приучить записывать свои устные ответы на задания в формате ЕГЭ на электронный носитель, анализировать их и корректировать.</p> <p>6. Организовать работу по плану с открытым банком заданий ЕГЭ в разделе «Навигатор подготовки» (fipi.ru) с использованием чек-листа.</p>
4 группа	<p>1. Рекомендуется применять технологию «Перевернутый класс». При использовании этой технологии задача учителя отобрать или создать виртуальную образовательную среду: выбрать видеоуроки, презентации, другие материалы и задания к ним, а также сервис для обратной связи с обучающимися. Урок можно предложить в двух форматах: видеоурок или текстовый. В дополнение к ним могут быть предложены тренажёры, тесты, вопросы для самопроверки. Задания должны быть направлены на отработку и присвоение обучающимися учебного материала. Например, задания на обобщение, конструирование, комбинирование, интеграцию, выдвижение гипотез, критическое оценивание, формулировку выводов и умозаключений, анализ, установление причинно-следственной связи, классификацию, сравнение, группировку, прогнозирование, описание, обоснование, представление, демонстрацию. Можно использовать уроки, представленные на образовательной платформе РЭШ и других российских образовательных платформах.</p> <p>2. Рекомендуется применять образовательный веб-квест. Обычно он посвящен определенной теме в соответствии с содержанием примерной рабочей программы. Веб-квест включает в себя задания, систему оценивания и источники информации, которыми будут пользоваться ученики для поиска ответов (как правило, ссылки на ресурсы, которые учитель тщательно отбирает).</p> <p>3. Рекомендуется использовать цифровые образовательные ресурсы, которые практически позволяют выстраивать индивидуальные траектории обучения.</p> <p>4. –Организовать работу по плану с открытым банком заданий ЕГЭ в разделе «Навигатор подготовки» (fipi.ru) с использованием чек-листа.</p>

Кроме того, возможно обеспечить учет потребностей обучающихся и реализовать дифференцированный подход за счет курсов внеурочной деятельности по предмету.

○ *Администрациям образовательных организаций*

Согласно ФГОС ООО (Приказ «Об утверждении федерального государственного образовательного стандарта» №287 от 21 мая 2021 года) и ФГОС СОО (Приказ «О внесении изменений в федеральный государственный

образовательный стандарт среднего общего образования, утвержденный приказом Министерства образования и науки Российской Федерации от 17 мая 2012 г. № 413» №732 от 12 мая 2022 года) в целях удовлетворения образовательных потребностей и интересов обучающихся может быть организована образовательная деятельность по программе, которая может быть основана на делении обучающихся на группы и различном построении учебного процесса в выделенных группах с учетом их успеваемости, образовательных потребностей, интересов и здоровья, в том числе обеспечивающей углубленное изучение отдельных областей, отдельных предметов.

Для обучения иностранному языку на ступени среднего общего образования по возможности привлекать опытных учителей английского языка, имеющих высокий уровень предметной подготовки и методической грамотности, обучающиеся которых показывают стабильные высокие результаты

Выявить зоны трудностей по элементам содержания, проверяемым на ЕГЭ по английскому и умениям каждого обучающегося, используя диагностические работы. Для целенаправленной подготовки к государственной итоговой аттестации организовать ведение «Индивидуальной диагностической карты» по проверяемым умениям и элементам содержания. Своевременно знакомить родителей/представителей ученика с результатами обучения.

○ *ИПК / ИРО, иным организациям, реализующим программы профессионального развития учителей*

Рекомендуется организовывать образовательные мероприятия, позволяющие педагогам представлять эффективные практики по организации дифференцированного обучения школьников с разными уровнями предметной подготовки, распространять положительный опыт на региональном уровне.

4.2. Рекомендуемые темы для обсуждения / обмена опытом на методических объединениях учителей-предметников, в том числе по трансляции эффективных педагогических практик ОО с наиболее высокими результатами

Эффективные практики подготовки учащихся к итоговой аттестации.

Формирование грамматических навыков: трудности и способы их решения.

Лексический подход в подготовке к ГИА: актуальные проблемы и способы их решения

Организационные аспекты работы со слабоуспевающими школьниками при подготовке к ГИА.

Эффективные способы организации работы с использованием цифровых ресурсов при подготовке к ЕГЭ.

4.3. Рекомендуемые направления повышения квалификации работников образования

Рекомендуется провести курсы повышения квалификации для учителей английского языка по избранным вопросам подготовки к ЕГЭ по английскому языку с учетом результатов ЕГЭ 2025 года с целью совершенствования профессиональной компетенции слушателей в области организации образовательной деятельности при подготовке обучающихся к ЕГЭ по английскому языку.

Продолжить реализовывать дополнительную профессиональную программу повышения квалификации для учителей иностранного языка - муниципальных тьюторов ЕГЭ по теме: «Тьюторская деятельность по предмету с учителями в соответствии с обновленными ФГОС и при подготовке к федеральным оценочным процедурам».

4.4. Рекомендации по другим направлениям

Не имеется.

СОСТАВИТЕЛИ ОТЧЕТА по английскому языку:

Специалисты, привлекаемые к анализу результатов ЕГЭ по английскому языку

<i>Фамилия, имя, отчество</i>	<i>Место работы, должность, ученая степень, ученое звание, принадлежность специалиста (к региональным организациям развития образования, к региональным организациям повышения квалификации работников образования, к региональной ПК по учебному предмету, пр.)</i>
Элмасын Анна Варгановна	ФГБОУ ВО «Кубанский государственный университет», факультет романо-германской филологии, кафедра английской филологии, доцент, кандидат филологических наук, заместитель председателя ГИА-11 Краснодарского края по английскому языку

Специалисты, привлекаемые к подготовке методических рекомендаций на основе результатов ЕГЭ по английскому языку

<i>Фамилия, имя, отчество</i>	<i>Место работы, должность, ученая степень, ученое звание, принадлежность специалиста (к региональным организациям развития образования, к региональным организациям повышения квалификации работников образования, к региональной ПК по учебному предмету, пр.)</i>
Овсиенко Виолетта Евгеньевна	Государственное бюджетное образовательное учреждение дополнительного профессионального образования «Институт развития образования» Краснодарского края,, б/с, заместитель председателя ПК ГИА-11 Краснодарского края по английскому языку

Ответственный специалист в Краснодарском крае по вопросам организации проведения анализа результатов ЕГЭ по учебным предметам

<i>Фамилия, имя, отчество</i>	<i>Место работы, должность, ученая степень, ученое звание</i>
Бойкова Марина Евгеньевна	Министерство образования и науки Краснодарского края, начальник отдела оценки качества образования и государственной итоговой аттестации в управлении общего образования
Лихачева Ирина Владимировна	Государственное бюджетное образовательное учреждение дополнительного профессионального образования «Институт развития образования» Краснодарского края, проректор по учебно-методической работе и обеспечению качества образования