

**ГЛАВА 2.**  
**Методический анализ результатов ЕГЭ<sup>1</sup>**  
**по литературе**

**РАЗДЕЛ 1. ХАРАКТЕРИСТИКА УЧАСТНИКОВ ЕГЭ**  
**ПО ЛИТЕРАТУРЕ**

**1.1.Количество участников ЕГЭ по литературе (за 3 года)**

Таблица 0-1

2023 г.		2024 г.		2025 г.	
чел.	% от общего числа участников	чел.	% от общего числа участников	чел.	% от общего числа участников
1688	7,31	1680	7,18	1557	6,31

**1.2.Процентное соотношение юношей и девушек, участвующих в ЕГЭ (за 3 года)**

Таблица 0-2

Пол	2023 г.		2024 г.		2025 г.	
	чел.	% от общего числа участников	чел.	% от общего числа участников	чел.	% от общего числа участников
Женский	1483	87,86	1464	87,14	1381	88,70
Мужской	205	12,14	216	12,86	176	11,30

**1.3. Количество участников экзамена в Краснодарском крае по категориям (за 3 года)**

Таблица 0-3

Категория участника	2023 г.	2024 г.	2025 г.
---------------------	---------	---------	---------

<sup>1</sup> При заполнении разделов Главы 2 следует использовать массив результатов основного дня основного периода ЕГЭ

	чел.	% от общего числа участников	чел.	% от общего числа участников	чел.	% от общего числа участников
Выпускник общеобразовательной организации текущего года	1634	96,8	1632	97,14	1520	97,62
Обучающийся образовательной организации среднего профессионального образования	52	3,08	42	2,5	35	2,25
Выпускник прошлых лет	151	8,1	2	0,12	1	0,06
Выпускник общеобразовательной организации, не завершивший среднее общее образование (не прошедший ГИА)	2	0,12	2	0,12	1	0,06
Обучающийся иностранной образовательной организации			2	0,12		
В том числе участников с ограниченными возможностями здоровья	20	1,18	33	1,96	26	1,67

#### 1.4.Количество участников экзамена в регионе по типам<sup>2</sup> ОО

Таблица 0-4

№ п/п	Категория участия	2023 г.		2024 г.		2025 г.	
		чел.	% от общего числа участников	чел.	% от общего числа участников	чел.	% от общего числа участников
1	Вечерняя (сменная) общеобразовательная школа			8	0,48	3	0,19
2	Гимназия	270	16	259	15,42	221	14,19
3	Кадетская школа			1	0,06	1	0,06
4	Кадетская школа-интернат	1	0,06				
5	Лицей	78	4,62	77	4,58	70	4,5
6	Президентское кадетское училище					2	0,13
7	Специальная (коррекционная)	1	0,06			1	0,06

<sup>2</sup> Перечень категорий ОО может быть уточнен / дополнен с учетом специфики региональной системы образования

	общеобразовательная школа						
8	Специальный (коррекционный) детский дом					4	0,26
9	Средняя общеобразовательная школа	1270	75,24	1269	75,54	1201	77,14
10	Средняя общеобразовательная школа с углубленным изучением отдельных предметов	3	0,18	7	0,42	6	0,39
11	Средняя общеобразовательная школа-интернат	6	0,36	6	0,36	8	0,51
12	Средняя общеобразовательная школа-интернат с углубленным изучением отдельных предметов	2	0,12				
13	Университет	3	0,18	5	0,3	3	0,19

### 1.5.Количество участников ЕГЭ по литературе по АТЕ Краснодарского края

Таблица 0-5

№ п/п	Наименование АТЕ	Количество участников ЕГЭ по литературе	% от общего числа участников в Краснодарском крае
1	Абинский район	20	1,28
2	Апшеронский район	12	0,77
3	Белоглинский район	4	0,26
4	Белореченский район	20	1,28
5	Брюховецкий район	9	0,58
6	Выселковский район	6	0,39
7	Город Армавир	34	2,18
8	Город Горячий Ключ	27	1,73
9	Город Сочи	178	11,43
10	Город-герой Новороссийск	92	5,91
11	Город-курорт Анапа	87	5,59
12	Город-курорт Геленджик	43	2,76
13	Гулькевичский район	14	0,90

14	Динской район	35	2,25
15	Ейский район	30	1,93
16	Западный внутригородской округ г. Краснодара	81	5,20
17	Кавказский район	28	1,80
18	Калининский район	8	0,51
19	Каневской район	17	1,09
20	Карасунский внутригородской округ г. Краснодара	109	7,00
21	Кореновский район	12	0,77
22	Красноармейский район	18	1,16
23	Крыловский район	7	0,45
24	Крымский район	15	0,96
25	Курганинский район	21	1,35
26	Куцевский район	10	0,64
27	Лабинский район	14	0,90
28	Ленинградский район	15	0,96
29	Мостовский район	13	0,83
30	Новокубанский район	15	0,96
31	Новопокровский район	4	0,26
32	Отраденский район	4	0,26
33	Павловский район	9	0,58
34	Прикубанский внутригородской округ г. Краснодара	281	18,05
35	Приморско-Ахтарский район	17	1,09
36	Северский район	21	1,35
37	Славянский район	22	1,41
38	Староминский район	6	0,39
39	Тбилисский район	10	0,64
40	Темрюкский район	20	1,28
41	Тимашевский район	23	1,48
42	Тихорецкий район	21	1,35
43	Туапсинский район	21	1,35
44	Успенский район	6	0,39
45	Усть-Лабинский район	16	1,03
46	Центральный внутригородской округ г. Краснодара	74	4,75

47	Щербиновский район	8	0,51
----	--------------------	---	------

### **1.6. Прочие характеристики участников экзаменационной кампании (при наличии)**

Нет.

### **1.7. ВЫВОДЫ о характере изменения количества участников ЕГЭ по литературе**

В динамике за 3 года количество участников ЕГЭ по литературе в Краснодарском крае несколько снижается (1557 чел. в 2025 г., 1674 - в 2024 г. и 1681 – в 2023 г.). В процентном соотношении от общего числа участников снижение составило 1% в сравнении с 2023 г. и 0,87% в сравнении с 2024 г.

Незначительно - в пределах 0,72 - 1,56% за 3 года - варьируется количество участвующих в экзамене юношей. Юноши составляют 11-13% участников, девушки - 87-89%. Вероятно, диспропорцию можно объяснить тем, что ЕГЭ по литературе традиционно необходимо для поступления в вузы на специальности, для которых характерно выраженное гендерное преобладание девушек (табл.0-1,0-2).

Традиционно абсолютное большинство участников ЕГЭ по литературе – выпускники текущего года, обучавшиеся по программам СОО. В этом году показатель составил 97,62%, в два предшествующих года он отличался от актуальной цифры менее, чем на 1%. Выпускники текущего года, обучавшиеся по программам СПО, также составляют достаточно стабильный показатель: 2,25% в 2025 г. при 2,51% в 2024 г. и 3,09% в 2023 г. За 2 последних года резко изменилось количество участников – выпускников прошлых лет. В 2025 г. – 1 чел., в 2024 г. – 2 чел., тогда как в 2023 г. – 151 чел. и в 2022 г. – 119 чел. Значимое снижение выпускников прошлых лет с 2023 г. может быть следствием существенного изменения критериев и шкалы перевода баллов ЕГЭ по литературе (табл.0-3).

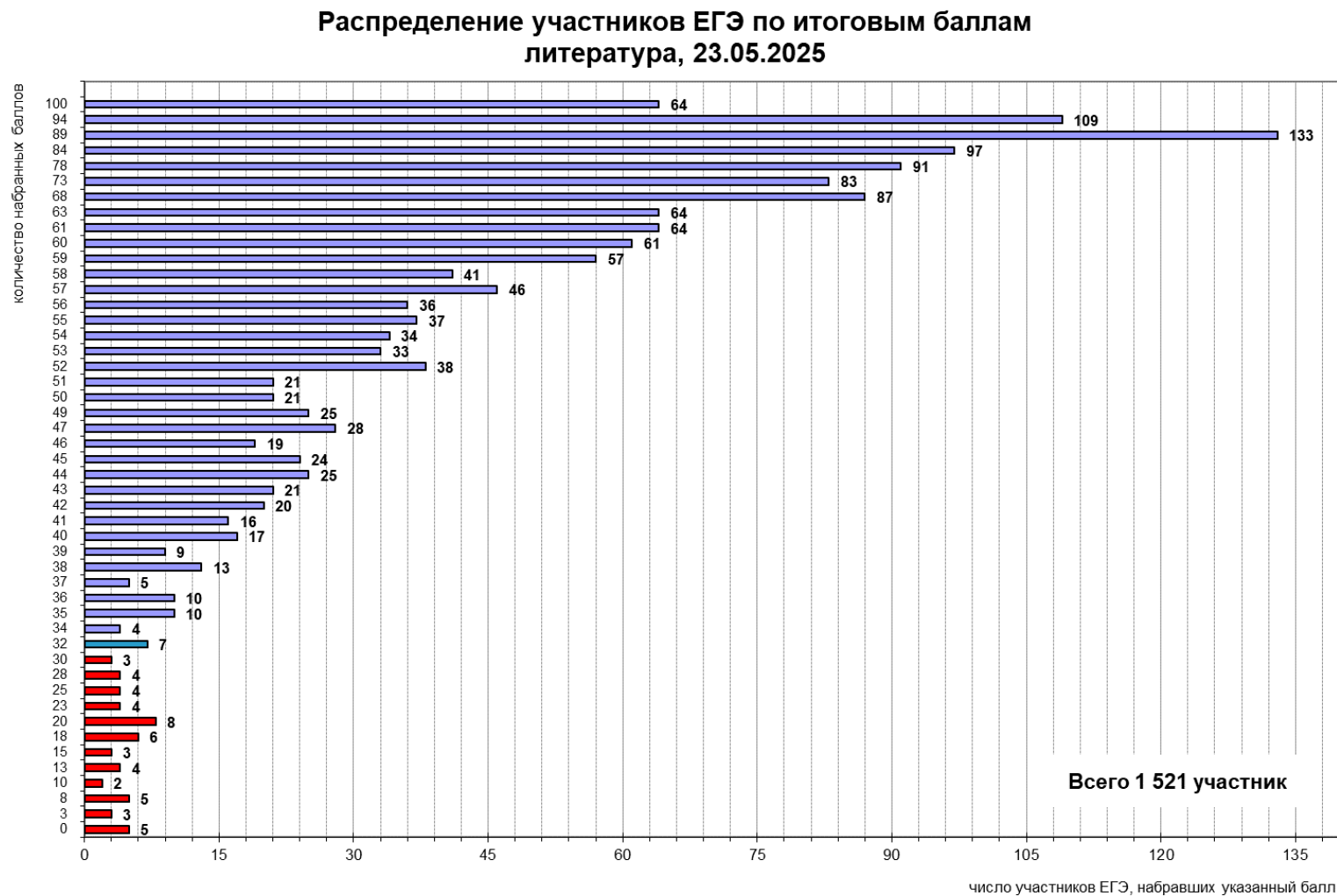
Количество участников ЕГЭ по типам ОО в целом сохранило пропорциональное соотношение прошлых лет. Наибольшее количество участников – выпускники СОШ, в течение трех последних лет составляющие 75-77% (в 2025 г. – 77,14%). Вторая по количеству участников группа – выпускники гимназий (14,19%), количество которых несколько снижается (в 2024 г. – 15,42%, в 2025 г. – 16%). Выпускников лицеев стабильно около 4,5%. В совокупности выпускники гимназий и лицеев в текущем году составляют около 18,69% всех участников. Все остальные категории участников по типам ОО совокупно составляют 4,17%. Впервые за 3 года в экзамене по литературе приняли участие учащиеся Президентского кадетского училища (2 чел.) и воспитанники специального (коррекционного) детского дома (4 чел.) (табл.0-3).

В экзамене по литературе приняли участие представители всех муниципальных образований региона. Количество участников по АТЕ (табл.0-4) находится в определенной зависимости от численности населения муниципального образования. Наибольшее в процентном соотношении количество участников ЕГЭ по литературе к общему количеству выпускников 11 классов в Краснодарском крае представлено крупными городами: г. Краснодар – 35%, г. Сочи – 11,43%, город-герой Новороссийск – 5,91%, г.-к. Анапа – 5,59%, г.-к. Геленджик – 2,76%, г. Армавир – 2,18%. Среди муниципальных образований наиболее высокие показатели в Динском (2,25% при 1,85% в 2024 г.), Ейском (1,93%), Кавказском (1,8%) районах и г. Горячий Ключ (1,73%). Наименьшие количественные показатели отмечены в Белоглинском, Новопокровском, Отрадненском (по 0,26%), Выселковском, Староминском и Успенском районах (по 0,39%).

Незначительные количественные изменения по рассмотренным показателям существенно не повлияли на результаты ЕГЭ по литературе в 2025 г. Форс-мажорных обстоятельств, способных повлиять на изменение количества участников ЕГЭ по предмету, не было.

## РАЗДЕЛ 2. ОСНОВНЫЕ РЕЗУЛЬТАТЫ ЕГЭ ПО ЛИТЕРАТУРЕ

### 2.1. Диаграмма распределения тестовых баллов участников ЕГЭ по литературе в 2025 г. (количество участников, получивших тот или иной тестовый балл)

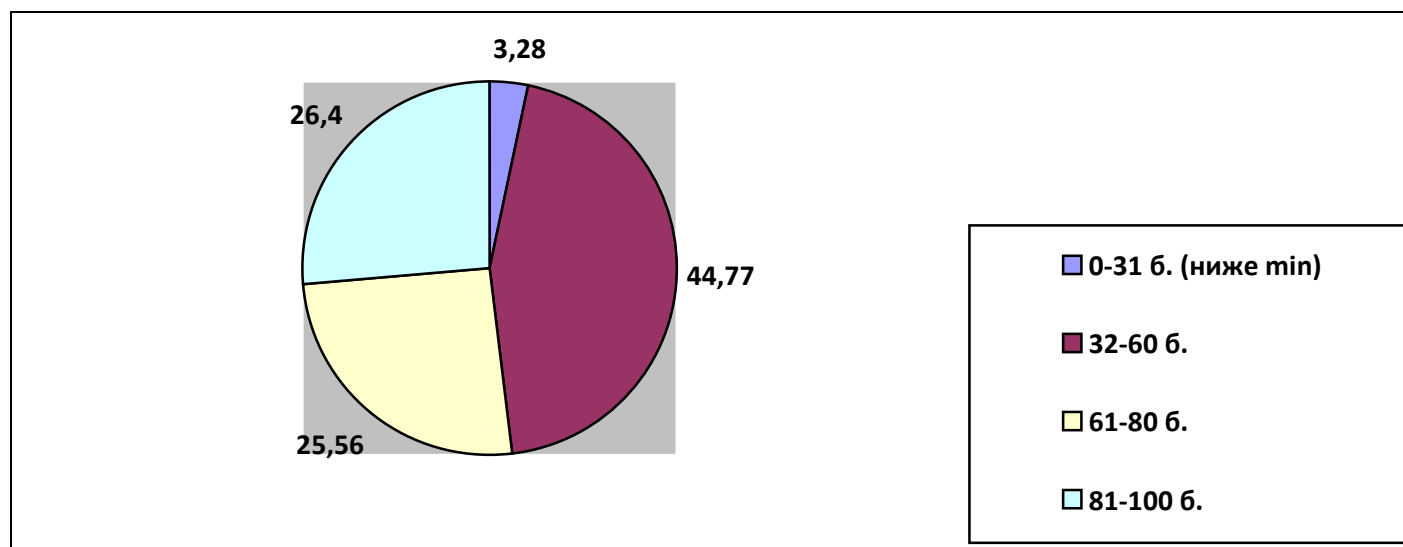


### 2.2.1 Динамика результатов ЕГЭ по литературе за последние 3 года

Таблица 0-6

№ п/п	Участников, набравших балл	Год проведения ГИА		
		2023 г.	2024 г.	2025 г.
1.	ниже минимального балла <sup>3</sup> , %	3,02	3,81	3,28
2.	от минимального балла до 60 баллов, %	45,73	47,8	44,77
3.	от 61 до 80 баллов, %	25,06	21,55	25,56
4.	от 81 до 100 баллов, %	26,18	26,85	26,4
5.	Средний тестовый балл	64,89	64,92	64,98

### 2.2.2 Диаграмма распределения тестовых баллов ЕГЭ по литературе в 2025 г.



<sup>3</sup> Здесь и далее: минимальный балл – установленное Рособрнадзором минимальное количество баллов ЕГЭ, подтверждающее освоение образовательной программы среднего общего образования (по учебному предмету «русский язык» для анализа берется минимальный балл 24).



## 2.3. Результаты ЕГЭ по литературе по группам участников экзамена с различным уровнем подготовки

### 2.3.1. в разрезе категорий участников ЕГЭ

Таблица 0-7

№ п/п	Категории участников	Доля участников, у которых полученный тестовый балл			
		ниже минимального	от минимального балла до 60 баллов	от 61 до 80 баллов	от 81 до 100 баллов
1.	ВТГ, обучающиеся по программам СОО	3,29	44,61	25,59	26,51
2.	ВТГ, обучающиеся по программам СПО	0	51,43	25,71	22,86
3.	Выпускник общеобразовательной организации, не завершивший среднее общее образование (не прошедший ГИА)	100	0	0	0
4.	Выпускник прошлых лет	0	100	0	0
5.	Участники ЕГЭ с ограниченными возможностями здоровья	3,85	42,31	46,15	7,69

### 2.3.2. в разрезе типа ОО<sup>4</sup>

Таблица 0-8

№ п/п	Тип ОО	Количество участников, чел.	Доля участников, получивших тестовый балл			
			ниже минимально го	от минимально го до 60 баллов	от 61 до 80 баллов	от 81 до 100 баллов
1	Вечерняя (сменная) общеобразовательная школа	3	66,67	33,33	0	0
2	Гимназия	223	0,45	31,39	28,7	39,46
3	Кадетская школа	1	0	0	100	0
4	Лицей	73	2,74	28,77	32,88	35,62

<sup>4</sup> Перечень категорий ОО дополняется / уточняется в соответствии со спецификой региональной системы образования

№ п/п	Тип ОО	Количество участников, чел.	Доля участников, получивших тестовый балл			
			ниже минимально го	от минимально го до 60 баллов	от 61 до 80 баллов	от 81 до 100 баллов
5	Президентское кадетское училище	2	0	50	50	0
6	Специальная (коррекционная) общеобразовательная школа	1	0	100	0	0
7	Специальный (коррекционный) детский дом	4	0	0	25	75
8	Средняя общеобразовательная школа	1230	3,66	48,13	24,63	23,58
9	Средняя общеобразовательная школа с углубленным изучением отдельных предметов	9	0	55,56	22,22	22,22
10	Средняя общеобразовательная школа-интернат	8	0	62,5	12,5	25
11	Университет	3	33,33	33,33	33,33	0

### 2.3.3. юношей и девушек

Таблица 0-9

№ п/п	Пол	Количество участников, чел.	Доля участников, получивших тестовый балл			
			ниже минимального	от минимального до 60 баллов	от 61 до 80 баллов	от 81 до 100 баллов
1.	женский	1381	2,68	43,01	26,21	28,1
2.	мужской	176	7,95	58,52	20,45	13,07

### 2.3.4. в сравнении по АТЕ

Таблица 0-10

№ п/п	Наименование АТЕ	Количество участников, чел.	Доля участников, получивших тестовый балл			
			ниже минимально го	от минималь ного до 60 баллов	от 61 до 80 баллов	от 81 до 100 баллов
1	Абинский район	20	0	35	35	30

№ п/п	Наименование АТЕ	Количество участников, чел.	Доля участников, получивших тестовый балл			
			ниже минимально го	от минималь ного до 60 баллов	от 61 до 80 баллов	от 81 до 100 баллов
2	Апшеронский район	12	8,33	8,33	41,67	41,67
3	Белоглинский район	4	0	0	50	50
4	Белореченский район	20	10	40	15	35
5	Брюховецкий район	9	0	55,56	33,33	11,11
6	Выселковский район	6	16,67	50	16,67	16,67
7	Город Армавир	34	2,94	29,41	23,53	44,12
8	Город Горячий Ключ	27	3,7	48,15	33,33	14,81
9	Город Сочи	178	1,69	44,94	24,16	29,21
10	Город-герой Новороссийск	92	3,26	34,78	25	36,96
11	Город-курорт Анапа	87	3,45	47,13	25,29	24,14
12	Город-курорт Геленджик	43	0	41,86	32,56	25,58
13	Гулькевичский район	14	0	57,14	28,57	14,29
14	Динской район	35	0	65,71	28,57	5,71
15	Ейский район	30	3,33	40	33,33	23,33
16	Западный внутригородской округ г. Краснодара	81	2,47	40,74	25,93	30,86
17	Кавказский район	28	0	60,71	10,71	28,57
18	Калининский район	8	0	62,5	37,5	0
19	Каневской район	17	0	35,29	29,41	35,29
20	Карасунский внутригородской округ г. Краснодара	109	10,09	42,2	22,94	24,77
21	Кореновский район	12	0	75	16,67	8,33
22	Красноармейский район	18	5,56	27,78	50	16,67
23	Крыловский район	7	0	0	14,29	85,71
24	Крымский район	15	6,67	33,33	33,33	26,67
25	Курганинский район	21	0	66,67	19,05	14,29
26	Куцевский район	10	0	40	10	50
27	Лабинский район	14	0	21,43	35,71	42,86
28	Ленинградский район	15	0	40	13,33	46,67
29	Мостовский район	13	0	30,77	30,77	38,46

№ п/п	Наименование АТЕ	Количество участников, чел.	Доля участников, получивших тестовый балл			
			ниже минимально го	от минималь ного до 60 баллов	от 61 до 80 баллов	от 81 до 100 баллов
30	Новокубанский район	15	0	60	6,67	33,33
31	Новопокровский район	4	25	50	0	25
32	Отраденский район	4	0	25	25	50
33	Павловский район	9	0	44,44	44,44	11,11
34	Прикубанский внутригородской округ г. Краснодара	281	3,56	53,02	24,56	18,86
35	Приморско-Ахтарский район	17	0	52,94	23,53	23,53
36	Северский район	21	4,76	38,1	23,81	33,33
37	Славянский район	22	0	59,09	18,18	22,73
38	Староминский район	6	0	50	50	0
39	Тбилисский район	10	0	80	20	0
40	Темрюкский район	20	5	40	20	35
41	Тимашевский район	23	4,35	43,48	17,39	34,78
42	Тихорецкий район	21	0	23,81	47,62	28,57
43	Туапсинский район	21	0	38,1	42,86	19,05
44	Успенский район	6	0	66,67	16,67	16,67
45	Усть-Лабинский район	16	6,25	43,75	25	25
46	Центральный внутригородской округ г. Краснодара	74	6,76	37,84	22,97	32,43
47	Щербиновский район	8	0	37,5	25	37,5

## 2.4.Выделение перечня ОО, продемонстрировавших наиболее высокие и низкие результаты ЕГЭ по литературе

### 2.4.1. Перечень ОО, продемонстрировавших наиболее высокие результаты ЕГЭ по литературе

**Выбирается<sup>5</sup> от 5 до 15% от общего числа ОО в субъекте Российской Федерации, в которых:**

- **доля участников ЕГЭ-ВТГ, получивших от 81 до 100 баллов, имеет максимальные значения (по сравнению с другими ОО субъекта Российской Федерации);**

*Примечание: при необходимости по отдельным предметам можно сравнивать и доли участников ЕГЭ-ВТГ, получивших от 61 до 80 баллов.*

- **доля участников ЕГЭ-ВТГ, не достигших минимального балла, имеет минимальные значения (по сравнению с другими ОО субъекта Российской Федерации)**

○ Таблица 0-11

№ п/п	Наименование ОО	Количество ВТГ, чел.	Доля ВТГ, получивших тестовый балл			
			от 81 до 100 баллов	от 61 до 80 баллов	от минимального балла до 60 баллов	ниже минимального
1	Муниципальное автономное общеобразовательное учреждение средняя общеобразовательная школа № 35 муниципального образования город-курорт Анапа имени генерал-майора, наказного атамана черноморского казачьего войска Алексея Даниловича Безкровного	16	37,5	12,5	43,75	6,25
2	Муниципальное автономное общеобразовательное учреждение муниципального образования город Краснодар средняя общеобразовательная школа № 101	12	33,33	16,67	41,67	8,33

<sup>5</sup> Сравнение результатов по ОО проводится при условии количества ВТГ от ОО более 10 человек.

№ п/п	Наименование ОО	Количество ВТГ, чел.	Доля ВТГ, получивших тестовый балл			
			от 81 до 100 баллов	от 61 до 80 баллов	от минимального балла до 60 баллов	ниже минимального
	имени Героя Советского Союза Степана Андреевича Неустроева					
3	Муниципальное автономное общеобразовательное учреждение муниципального образования город Краснодар средняя общеобразовательная школа № 102 имени Героя Советского Союза Георгия Бочарникова	17	29,41	23,53	47,06	0
4	Муниципальное общеобразовательное учреждение муниципального образования город Краснодар гимназия № 87 имени героя Советского Союза Емельяна Герасименко	12	25	25	50	0
5	муниципальное бюджетное общеобразовательное учреждение муниципального образования город Краснодар средняя общеобразовательная школа № 94 имени Героя Советского Союза Ивана Рослого	11	18,18	18,18	63,64	0
6	Муниципальное бюджетное общеобразовательное учреждение муниципального образования город Краснодар средняя общеобразовательная школа № 100 имени академика В.С. Пустовойта	27	14,81	18,52	59,26	7,41
7	муниципальное автономное общеобразовательное учреждение	22	13,64	9,09	54,55	22,73

№ п/п	Наименование ОО	Количество ВТГ, чел.	Доля ВТГ, получивших тестовый балл			
			от 81 до 100 баллов	от 61 до 80 баллов	от минимального балла до 60 баллов	ниже минимального
	муниципального образования город Краснодар средняя общеобразовательная школа № 106					
8	Муниципальное бюджетное общеобразовательное учреждение муниципального образования город Краснодар средняя общеобразовательная школа № 97 имени Виктора Ивановича Лихоносова	10	10	0	90	0
9	Муниципальное бюджетное общеобразовательное учреждение муниципального образования город Горячий Ключ "Средняя общеобразовательная школа № 3 имени Дамаскина Ильи Федоровича"	10	10	20	60	10
10	Муниципальное автономное общеобразовательное учреждение муниципального образования город Краснодар средняя общеобразовательная школа № 98 имени Героя Российской Федерации генерал-полковника Трошева Геннадия Николаевича	11	9,09	54,55	36,36	0
11	Муниципальное автономное общеобразовательное учреждение муниципального образования город Краснодар средняя общеобразовательная школа № 65	11	0	45,45	54,55	0

№ п/п	Наименование ОО	Количество ВТГ, чел.	Доля ВТГ, получивших тестовый балл			
			от 81 до 100 баллов	от 61 до 80 баллов	от минимального балла до 60 баллов	ниже минимального
	имени Героя Советского Союза Корницкого Михаила Михайловича					

#### 2.4.2. Перечень ОО, продемонстрировавших низкие результаты ЕГЭ по литературе

*Выбирается<sup>6</sup> от 5 до 15% от общего числа ОО в субъекте Российской Федерации, в которых:*

- *доля участников ЕГЭ-ВТГ, не достигших минимального балла, имеет максимальные значения (по сравнению с другими ОО субъекта Российской Федерации);*
- *доля участников ЕГЭ-ВТГ, получивших от 61 до 100 баллов, имеет минимальные значения (по сравнению с другими ОО субъекта Российской Федерации).*

○ Таблица 0-12

№ п/п	Наименование ОО	Количество ВТГ, чел.	Доля ВТГ, получивших тестовый балл			
			ниже минимального	от минимального балла до 60 баллов	от 61 до 80 баллов	от 81 до 100 баллов
1	муниципальное автономное общеобразовательное учреждение муниципального образования город Краснодар средняя общеобразовательная школа № 106	22	22,73	54,55	9,09	13,64
2	Муниципальное бюджетное общеобразовательное учреждение муниципального образования город Горячий Ключ "Средняя общеобразовательная школа № 3 имени Дамаскина Ильи Федоровича"	10	10	60	20	10
3	Муниципальное автономное	12	8,33	41,67	16,67	33,33

<sup>6</sup> Сравнение результатов по ОО проводится при условии количества участников экзамена по предмету более 10 человек.



№ п/п	Наименование ОО	Количество ВТГ, чел.	Доля ВТГ, получивших тестовый балл			
			ниже минимального	от минимального балла до 60 баллов	от 61 до 80 баллов	от 81 до 100 баллов
	общеобразовательное учреждение муниципального образования город Краснодар средняя общеобразовательная школа № 101 имени Героя Советского Союза Степана Андреевича Неустроева					
4	Муниципальное бюджетное общеобразовательное учреждение муниципального образования город Краснодар средняя общеобразовательная школа № 100 имени академика В.С. Пустовойта	27	7,41	59,26	18,52	14,81
5	Муниципальное автономное общеобразовательное учреждение средняя общеобразовательная школа № 35 муниципального образования город-курорт Анапа имени генерал-майора, наказного атамана черноморского казачьего войска Алексея Даниловича Безкровного	16	6,25	43,75	12,5	37,5
6	Муниципальное бюджетное общеобразовательное учреждение муниципального образования город Краснодар средняя общеобразовательная школа № 97 имени Виктора Ивановича Лихоносова	10	0	90	0	10
7	муниципальное бюджетное общеобразовательное учреждение муниципального образования город	11	0	63,64	18,18	18,18

№ п/п	Наименование ОО	Количество ВТГ, чел.	Доля ВТГ, получивших тестовый балл			
			ниже минимального	от минимального балла до 60 баллов	от 61 до 80 баллов	от 81 до 100 баллов
	Краснодар средняя общеобразовательная школа № 94 имени Героя Советского Союза Ивана Рослого					
8	Муниципальное автономное общеобразовательное учреждение муниципального образования город Краснодар средняя общеобразовательная школа № 65 имени Героя Советского Союза Корницкого Михаила Михайловича	11	0	54,55	45,45	0
9	Муниципальное общеобразовательное учреждение муниципального образования город Краснодар гимназия № 87 имени героя Советского Союза Емельяна Герасименко	12	0	50	25	25
10	Муниципальное автономное общеобразовательное учреждение муниципального образования город Краснодар средняя общеобразовательная школа № 102 имени Героя Советского Союза Георгия Бочарникова	17	0	47,06	23,53	29,41
11	Муниципальное автономное общеобразовательное учреждение муниципального образования город Краснодар средняя общеобразовательная школа № 98 имени Героя Российской Федерации генерал-полковника	11	0	36,36	54,55	9,09

№ п/п	Наименование ОО	Количество ВТГ, чел.	Доля ВТГ, получивших тестовый балл			
			ниже минимального	от минимального балла до 60 баллов	от 61 до 80 баллов	от 81 до 100 баллов
	Трошева Геннадия Николаевича					

## 2.5 ВЫВОДЫ о характере изменения результатов ЕГЭ по литературе

Результаты ЕГЭ по литературе в Краснодарском крае в 2025 г. можно назвать удовлетворительными без существенных изменений в динамике за 3 года.

На 0,53% уменьшилась доля набравших ниже минимального балла (3,28% в 2025 г. и 3,81% в 2024 г.). На 0,45% снизилась доля набравших от 81 до 100 баллов: 26,4% в текущем году и 26,85% в минувшем. Более выраженные изменения затронули группы получивших от минимального до 60 баллов (в 2025 г. – 44,77, что на 3,03% ниже показателей годом ранее) и получивших от 61 до 80 баллов (в 2025 г. – 25,56%, то есть на 4,01% больше, чем в 2024 г.) (табл.0-6).

Средний балл в Краснодарском крае за 3 года демонстрирует небольшую положительную динамику: в 2025 г. – 64,98, что на 0,6% выше предыдущего показателя, который, в свою очередь, на 0,3% выше результатов 2023 г. Стабильный средний балл с 2023 г. (при ужесточении шкалы перевода первичных баллов во вторичные и высоких требованиях к качеству речи) может быть обусловлен повышением качества подготовки выпускников к экзамену по литературе и изменениями в критериях в содержательно-аргументационной части, уравнивающими работы посредственные, формально выполненные, с сильными.

В целом выпускники, обучавшиеся по программам СОО, традиционно демонстрируют лучшие показатели, чем другие группы. Их показатели процентного соотношения участников, набравших определенные тестовые баллы, максимально близки к среднекраевым. Обращает на себя внимание тот факт, что в 2025 г. все ВТГ, обучавшиеся по программам СПО, набрали выше минимального балла, тогда как в группе ВТГ, обучавшихся по программам СОО, группа не перешедших порог составила 3,29%. Качество подготовки выпускников, обучавшихся по программам СПО, было выраженной проблемной зоной последних лет, однако отсутствие не набравших минимальный балл в этой категории в 2025 г. свидетельствует о намечающейся положительной динамике, вероятно, обусловленной активизацией вовлечения педагогов и учащихся организаций СПО к обучающим и методическим мероприятиям

КубГУ и ГБОУ ИРО Краснодарского края и регионального проекта министерства образования и науки Краснодарского края «Школа абитуриента».

Противоречивая динамика характерна для участников с ОВЗ. В 2025 г. порог не перешли 3,85% (в 2024 г. - 3,13%) и резко снизилась доля получивших от 81 до 99 баллов – 7,69% в 2025 г. (при 28,13% в 2024 г., 33,1% в 2023 г. и 18,5% - в 2022 г.), однако в целом результаты этой группы можно считать удовлетворительными (процент качества составил 53,84 при 43,76% годом ранее) (табл. 0-5).

При анализе результатов в разрезе типа ОО (табл.0-8) важно учесть существенное количественное преобладание выпускников средних общеобразовательных школ, гимназий и лицеев. Остальные группы представлены количеством участников в диапазоне от 1 до 8 человек. Во всех трех обозначенных типах ОО (СОШ, гимназии и лицеи) процент участников, набравших ниже минимального балла, находится в диапазоне от 3,66 (СОШ) до 0,45 (гимназия). Доля получивших от 81 до 100 баллов в гимназиях (39,46%) и лицеях и (35,62%) выше, чем в школах (23,58%). Сравнив эти показатели с данными за 2024 г. (31,72%, 31,65% и 26% соответственно), можно отметить существенный рост числа высокобалльников в гимназиях и лицеях и снижение их количества в СОШ.

В сравнении по АТЕ можно отметить более высокие результаты участников из Белоглинского и Крыловского районов: все работы оценены в диапазоне от 61 балла и выше (100% качества обучения), однако в этих муниципальных образованиях экзамен по литературе сдавало очень небольшое количество выпускников (4 и 7 чел. соответственно). Наибольший процент участников, получивших тестовый балл ниже минимального, в Выселковском районе (16,67%), Карасунском внутригородском округе г.Краснодара (10,09%) и Апшеронском районе (8,33%), однако при этом стоит учитывать существенные различия в количестве участников от АТЕ (6, 109 и 12 чел. соответственно).

На 46% снизилось количество стобалльных результатов (64 в 2025 г. и 118 – в 2024 г.), при этом показатели в группе получивших от 81 до 100 баллов за 3 года стабильны (около 26%) и свидетельствуют о достаточно качественном обучении предмету (табл.0-6).

Таким образом, результаты ЕГЭ по литературе в Краснодарском крае в 2025 г. в целом соответствуют показателям за 3 года. Выраженные положительные изменения отмечены в качестве подготовки учащихся СПО. Некоторое снижение доли высокобалльников произошло в категории обучающихся с ОВЗ. Также обращает на себя внимание существенный рост числа получивших от 81 балла и выше в гимназиях и лицеях и снижение их количества в СОШ. Результаты подтверждают в целом достижение образовательных результатов по предмету и необходимость усиления индивидуализации обучения.

## **Раздел 3. АНАЛИЗ РЕЗУЛЬТАТОВ ВЫПОЛНЕНИЯ ЗАДАНИЙ КИМ<sup>7</sup>**

### **3.1. Анализ выполнения заданий КИМ**

#### **3.1.1. Статистический анализ выполнения заданий КИМ в 2025 году**

##### **3.1.1.1. Основные статистические характеристики выполнения заданий КИМ в 2025 году**

Основные статистические характеристики выполнения заданий в целом представлены в Таб.2-13. Информация о результатах оценивания выполнения заданий, в том числе в разрезе данных о получении того или иного балла по критерию оценивания выполнения каждого задания КИМ представлена в Таб. 2-14.

---

<sup>7</sup> При формировании отчетов по иностранным языкам рекомендуется выделять отдельные подразделы по устной и по письменной частям экзамена.

Таблица 0-13

Номер задания в КИМ	Проверяемые элементы содержания / умения	Уровень сложности задания	Процент выполнения задания в субъекте Российской Федерации <sup>8</sup> в группах участников экзамена с разными уровнями подготовки				
			средний, %	в группе не преодолевших минимальный балл, %	в группе от минимального до 60 т.б.	в группе от 61 до 80 т.б.	в группе от 81 до 100 т.б.
1	знание содержания изученных литературных произведений, основных закономерностей историко-литературного процесса, основных теоретико-литературных понятий; умение определять родовую и жанровую специфику эпического, лироэпического, драматического произведений	Б	84	30	75	94	97
2	сформированность умений учитывать исторический, историко-культурный контекст и контекст творчества писателя в процессе анализа художественного произведения	Б	46	11	32	52	68

<sup>8</sup> Вычисляется по формуле  $p = \frac{N}{n \cdot m} \cdot 100\%$ , где N – сумма первичных баллов, полученных всеми участниками группы за выполнение задания, n – количество участников в группе, m – максимальный первичный балл за задание.

Номер задания в КИМ	Проверяемые элементы содержания / умения	Уровень сложности задания	Процент выполнения задания в субъекте Российской Федерации <sup>8</sup> в группах участников экзамена с разными уровнями подготовки				
			средний, %	в группе не преодолевших минимальный балл, %	в группе от минимального до 60 т.б.	в группе от 61 до 80 т.б.	в группе от 81 до 100 т.б.
3	<i>сформированность представлений о системе стилей художественной литературы разных эпох, литературных направлениях, об индивидуальном авторском стиле; понимание и осмысленное использование понятийного аппарата современного литературоведения в процессе чтения и интерпретации художественных произведений</i>	Б	86	34	77	94	98

Номер задания в КИМ	Проверяемые элементы содержания / умения	Уровень сложности задания	Процент выполнения задания в субъекте Российской Федерации <sup>8</sup> в группах участников экзамена с разными уровнями подготовки				
			средний, %	в группе не преодолевших минимальный балл, %	в группе от минимального до 60 т.б.	в группе от 61 до 80 т.б.	в группе от 81 до 100 т.б.
4К1	<i>владение</i> современными читательскими практиками, культурой восприятия и понимания литературных текстов; <i>умение</i> выявлять в произведениях художественной литературы образы, темы, идеи, проблемы и выражать своё отношение к ним, определять и учитывать историко-культурный контекст и контекст творчества писателя в процессе анализа художественных произведений	П	91	47	87	95	100
4К2	<i>владение</i> умением редактировать и совершенствовать собственные письменные высказывания с учётом норм русского литературного языка	П	89	38	82	95	99



Номер задания в КИМ	Проверяемые элементы содержания / умения	Уровень сложности задания	Процент выполнения задания в субъекте Российской Федерации <sup>8</sup> в группах участников экзамена с разными уровнями подготовки				
			средний, %	в группе не преодолевших минимальный балл, %	в группе от минимального до 60 т.б.	в группе от 61 до 80 т.б.	в группе от 81 до 100 т.б.
5К1	умение сопоставлять произведения русской и зарубежной литературы; умение выявлять в произведениях художественной литературы образы, темы, идеи, проблемы и выражать своё отношение к ним, определять и учитывать историко-культурный контекст и контекст творчества писателя в процессе анализа художественных произведений, выявлять их связь с современностью	П	79	9	61	97	100

Номер задания в КИМ	Проверяемые элементы содержания / умения	Уровень сложности задания	Процент выполнения задания в субъекте Российской Федерации <sup>8</sup> в группах участников экзамена с разными уровнями подготовки				
			средний, %	в группе не преодолевших минимальный балл, %	в группе от минимального до 60 т.б.	в группе от 61 до 80 т.б.	в группе от 81 до 100 т.б.
5К2	<i>владение</i> анализом и интерпретацией художественных произведений в единстве формы и содержания; <i>умение</i> выявлять в произведениях художественной литературы образы, темы, идеи, проблемы и выражать своё отношение к ним, определять и учитывать историко-культурный контекст и контекст творчества писателя в процессе анализа художественных произведений; <i>умение</i> использовать терминологический аппарат современного литературоведения	П	66	3	45	81	95
5К3	<i>владение</i> умением редактировать и совершенствовать собственные письменные высказывания с учётом норм русского литературного языка	П	71	4	50	87	98

Номер задания в КИМ	Проверяемые элементы содержания / умения	Уровень сложности задания	Процент выполнения задания в субъекте Российской Федерации <sup>8</sup> в группах участников экзамена с разными уровнями подготовки				
			средний, %	в группе не преодолевших минимальный балл, %	в группе от минимального до 60 т.б.	в группе от 61 до 80 т.б.	в группе от 81 до 100 т.б.
6	<i>сформированность представлений о системе стилей художественной литературы разных эпох, литературных направлениях, об индивидуальном авторском стиле; понимание и осмысленное использование понятийного аппарата современного литературоведения в процессе чтения и интерпретации художественных произведений</i>	Б	78	32	68	86	94
7	<i>понимание и осмысленное использование терминологического аппарата современного литературоведения; способность выявлять в художественных текстах образы, темы и проблемы и выражать своё отношение к ним в развёрнутых аргументированных устных и письменных высказываниях</i>	Б	86	32	77	95	99

Номер задания в КИМ	Проверяемые элементы содержания / умения	Уровень сложности задания	Процент выполнения задания в субъекте Российской Федерации <sup>8</sup> в группах участников экзамена с разными уровнями подготовки				
			средний, %	в группе не преодолевших минимальный балл, %	в группе от минимального до 60 т.б.	в группе от 61 до 80 т.б.	в группе от 81 до 100 т.б.
8	умение использовать терминологический аппарат современного литературоведения; сформированность представлений о стилях художественной литературы разных эпох, литературных направлениях, течениях, об индивидуальном авторском стиле	Б	43	19	33	43	62
9К1	умение использовать стихотворный текст для аргументации и иллюстрирования собственных суждений на уровне анализа ведущих тем, мотивов, образов, выразительных средств; понимание специфики лирического самовыражения	П	93	64	89	98	100
9К2	знание культуры речи, умение логично и последовательно излагать мысли	П	88	54	80	94	99

Номер задания в КИМ	Проверяемые элементы содержания / умения	Уровень сложности задания	Процент выполнения задания в субъекте Российской Федерации <sup>8</sup> в группах участников экзамена с разными уровнями подготовки				
			средний, %	в группе не преодолевших минимальный балл, %	в группе от минимального до 60 т.б.	в группе от 61 до 80 т.б.	в группе от 81 до 100 т.б.
10К1	умение сопоставлять произведения русской и зарубежной литературы; умение выявлять в произведениях художественной литературы образы, темы, идеи, проблемы и выражать своё отношение к ним, определять и учитывать историко-культурный контекст и контекст творчества писателя в процессе анализа художественных произведений, выявлять их связь с современностью	П	81	11	64	98	100
10К2	способность выявлять «сквозные» темы и мотивы, ключевые проблемы русской и мировой поэзии	П	72	6	51	88	98
10К3	знание культуры речи, умение логично и последовательно излагать мысли	П	74	6	54	93	99

Номер задания в КИМ	Проверяемые элементы содержания / умения	Уровень сложности задания	Процент выполнения задания в субъекте Российской Федерации <sup>8</sup> в группах участников экзамена с разными уровнями подготовки				
			средний, %	в группе не преодолевших минимальный балл, %	в группе от минимального до 60 т.б.	в группе от 61 до 80 т.б.	в группе от 81 до 100 т.б.
11К1	умение выявлять в произведениях художественной литературы образы, темы, идеи, проблемы и выражать своё отношение к ним, определять и учитывать историко-культурный контекст и контекст творчества писателя в процессе анализа художественных произведений, выявлять их связь с современностью; умение сопоставлять произведения русской и зарубежной литературы и сравнивать их с художественными интерпретациями в других видах искусств (графика, живопись, театр, кино, музыка и другие); умение определять и учитывать историко-культурный контекст и контекст творчества писателя в процессе анализа художественных произведений, выявлять их связь с современностью	В	73	2	57	85	98

Номер задания в КИМ	Проверяемые элементы содержания / умения	Уровень сложности задания	Процент выполнения задания в субъекте Российской Федерации <sup>8</sup> в группах участников экзамена с разными уровнями подготовки				
			средний, %	в группе не преодолевших минимальный балл, %	в группе от минимального до 60 т.б.	в группе от 61 до 80 т.б.	в группе от 81 до 100 т.б.
11К2	умение использовать художественный текст для аргументации и иллюстрирования собственных суждений на уровне анализа конкретных эпизодов, микротем, художественных деталей, приемов и выразительных средств	В	73	2	56	83	97
11К3	знание теоретико-литературных понятий и терминов, умение использовать их при анализе художественного текста	В	73	2	56	83	97
11К4	умение логически мыслить, последовательно и доказательно формулировать свои суждения, создавать композиционно стройный самостоятельный текст	В	80	3	68	90	99
11К5	владение умением редактировать и совершенствовать собственные письменные высказывания с учётом норм русского литературного языка	В	71	1	56	82	95
11К6	знание орфографических норм русского языка	В	89	0	84	98	100
11К7	знание пунктуационных норм русского языка	В	86	4	78	96	100
11К8	знание грамматических норм русского языка	В	88	2	81	98	100

Таблица 0-14

Номер задания / критерия оценивания в КИМ	Количество полученных первичных баллов	Процент участников экзамена в субъекте Российской Федерации, получивших соответствующий первичный балл за выполнения задания в группах участников экзамена с разными уровнями подготовки			
		в группе не преодолевших минимальный балл, %	в группе от минимального до 60 т.б., %	в группе от 61 до 80 т.б., %	в группе от 81 до 100 т.б., %
1	0	70	25	6	3
	1	30	75	94	97
2	0	89	68	48	32
	1	11	32	52	68
3	0	66	23	6	2
	1	34	77	94	98
4K1	0	34	1	0	0
	1	38	24	11	1
	2	28	75	89	99
4K2	0	43	3	0	0
	1	38	29	10	3
	2	19	68	90	97
5K1	0	89	29	1	0
	1	4	19	6	0
	2	6	52	94	100
5K2	0	94	30	1	0
	1	2	7	2	0
	2	4	28	16	2
	3	0	23	37	16
	4	0	12	45	82
5K3	0	94	33	1	0
	1	4	35	25	4
	2	2	33	75	96



Номер задания / критерия оценивания в КИМ	Количество полученных первичных баллов	Процент участников экзамена в субъекте Российской Федерации, получивших соответствующий первичный балл за выполнения задания в группах участников экзамена с разными уровнями подготовки			
		в группе не преодолевших минимальный балл, %	в группе от минимального до 60 т.б., %	в группе от 61 до 80 т.б., %	в группе от 81 до 100 т.б., %
6	0	68	32	14	6
	1	32	68	86	94
7	0	68	23	5	1
	1	32	77	95	99
8	0	81	67	57	38
	1	19	33	43	62
9К1	0	19	2	0	0
	1	34	18	5	1
	2	47	80	95	99
9К2	0	28	4	0	0
	1	36	33	11	1
	2	36	63	89	99
10К1	0	83	29	1	0
	1	13	15	4	0
	2	4	56	96	100
10К2	0	85	29	1	0
	1	6	4	0	0
	2	6	20	7	0
	3	2	26	30	7
	4	0	21	63	93
10К3	0	87	31	1	0
	1	13	32	14	3
	2	0	38	86	97
11К1	0	94	10	0	0

Номер задания / критерия оценивания в КИМ	Количество полученных первичных баллов	Процент участников экзамена в субъекте Российской Федерации, получивших соответствующий первичный балл за выполнения задания в группах участников экзамена с разными уровнями подготовки			
		в группе не преодолевших минимальный балл, %	в группе от минимального до 60 т.б., %	в группе от 61 до 80 т.б., %	в группе от 81 до 100 т.б., %
	1	6	25	1	0
	2	0	49	43	6
	3	0	16	56	94
11К2	0	96	10	0	0
	1	4	22	12	0
	2	0	50	46	9
	3	0	18	54	91
11К3	0	94	10	0	0
	1	6	27	4	0
	2	0	47	43	8
	3	0	16	53	92
11К4	0	94	10	0	0
	1	4	8	0	0
	2	2	51	31	3
	3	0	31	69	97
11К5	0	98	15	1	0
	1	2	21	3	0
	2	0	47	48	14
	3	0	18	49	85
11К6	0	100	16	2	0
	1	0	84	98	100
11К7	0	96	22	4	0
	1	4	78	96	100
11К8	0	98	19	2	0

Номер задания / критерия оценивания в КИМ	Количество полученных первичных баллов	Процент участников экзамена в субъекте Российской Федерации, получивших соответствующий первичный балл за выполнения задания в группах участников экзамена с разными уровнями подготовки			
		в группе не преодолевших минимальный балл, %	в группе от минимального до 60 т.б., %	в группе от 61 до 80 т.б., %	в группе от 81 до 100 т.б., %
	1	2	81	98	100

*Для анализа основных статистических характеристик заданий используется обобщенный план варианта КИМ по предмету (см. Спецификацию КИМ для проведения ЕГЭ по учебному предмету в 2025 году) с указанием средних по региону процентов выполнения заданий каждой линии, каждого критерия оценивания заданий с политомической оценкой (Таб. 2-13, Таб. 2-14).*

### 3.1.1.2. Выявление сложных для участников ЕГЭ заданий

- Задания базового уровня (с процентом выполнения ниже 50)

С заданием **2** базового уровня плохо справились 2 группы экзаменуемых: не преодолевшие минимальный балл (40 человек из 1557 – 11% выполнения) и от минимального балла до 60 (692 человека из 1557 – 32% выполнения). Средний процент выполнения этого задания по всем группам экзаменуемых – 46.

С заданием **8** базового уровня плохо справились 3 группы экзаменуемых: не преодолевшие минимальный балл (19% выполнения), от минимального балла до 60 (33% выполнения) и от 61 до 80 (419 человек из 1557 – 43% выполнения). Средний процент выполнения этого задания по всем группам экзаменуемых – 43.

- Задания повышенного и высокого уровня (с процентом выполнения ниже 15)

С заданием **5** повышенного уровня плохо справилась лишь группа не преодолевших минимальный балл (К1 – 9%; К2 – 3%; К3 – 4%), однако средние проценты выполнения этого задания по всем группам экзаменуемых существенно выше (К1 – 79%; К2 – 66%; К3 – 71%).

С заданием **10** повышенного уровня также плохо справилась группа не преодолевших минимальный балл (К1 – 11%; К2 – 6%; К3 – 6%). Средние проценты выполнения этого задания по всем группам экзаменуемых: К1 – 81%; К2 – 72%; К3 – 74%.

С заданием **11** высокого уровня неудовлетворительно справилась группа не преодолевших минимальный балл, большинство из которых не преступали к написанию сочинения 11 (К1 – 2%; К2 – 1%; К3 – 2%; К4 – 3%; К5 – 1%; К6 – 0%; К7 – 4%; К8 – 2%). Между тем средние проценты выполнения этого задания по всем группам экзаменуемых достаточно высоки: К1 – 73%; К2 – 73%; К3 – 73%; К4 – 80%; К4 – 80%; К5 – 71 %; К6 – 89%; К7 – 86%; К8 – 88%.

### 3.1.2. Содержательный анализ выполнения заданий КИМ

#### Краткая характеристика КИМ по литературе – вариант 308

Задания **1,3, 6-8** первой части КИМ позволили убедиться в знании учащимися базовых литературоведческих категорий и понятий (жанр, литературное направление, психологизм), терминов стиховедения (рифмовка), выразительных средств (архаизм, неологизм, сравнение, олицетворение, сарказм, инверсия, риторический вопрос). С выполнением заданий **1, 3, 6, 7** учащиеся Краснодарского края справились в целом успешно (по варианту **308** средний процент по краю от 90,8 до 75, 1).

Выполнение задания **8** оказалось неудовлетворительным (по варианту **308** в среднем по краю 48, 67%).

Считаем, что это связано с неоправданным усложнением данного задания, в котором из 7 предложенных требуется выбрать не определенное количество выразительных средств (раньше – 3), а ВСЕ, использованные во всем стихотворении В. Соколова (раньше – в определенной строфе). При этом некоторые позиции спорны (в варианте 308, например, можно было принять за развернутое сравнение психологический параллелизм лирического героя и ветра; в других вариантах неочевидно присутствие звукописи и т.д.). На наш взгляд, следует вернуться к фиксированному количеству выразительных средств, которые должен найти в стихотворении экзаменуемый, либо, как в заданиях **8** и **22** по русскому языку, ввести дифференцированное оценивание (от 0 до 2-х баллов в зависимости от количества правильно указанных позиций).

Задание **2** («Установите соответствие между персонажами “Отцов и детей” и фактами их дальнейшей судьбы») дало возможность проверить знание выпускниками сюжета тургеневского романа. Это задание, нацеливающее учащихся на чтение художественных текстов в полном объеме, является самым «ценным» из тестовых вопросов и традиционно вызывает сложности у экзаменуемых, хотя в варианте **308** с выполнением этого задания справились намного успешнее (в варианте 308 в среднем по краю 71%), чем в вариантах **307, 309, 311**, где были трудноотличимы детали портретной характеристики Фенечки и Кати Локтевой (средний процент по краю выполнения по этим вариантам от 17, 87 до 21, 69). Считаем, что задания **2** в разных вариантах должны соотноситься по уровню сложности.

Задания с развернутым ответом **4.1** («В чем заключается суть внутренней борьбы, происходящей в душе Базарова?») и **4.2** («Что дает основание Базарову утверждать: “Полюбить Вы не можете: вот в чем Ваше несчастье”?») позволили оценить *понимание* экзаменуемыми характеров и психологии тургеневских героев, сложности их

взаимоотношений, *умение* анализировать текст предложенного фрагмента в заданном направлении анализа, *способность* излагать свои мысли и аргументировать их. Тема 4.2 предполагала вариативность интерпретации, неизбежную в трактовке любовных отношений и переживаний, что было учтено экспертами комиссии в ходе согласования подходов к оцениванию КИМов-2025 (средний процент выполнения по этим заданиям в варианте 308: К1 – 90,42; К2 – 87, 16).

Задание 5 («Опираясь на приведенный фрагмент произведения (и/или другие эпизоды), сопоставьте образ Одинцовой с образом героини рассказа И.А. Бунина “Чистый понедельник”. В чем *различие* между двумя героинями, переживающими любовную драму?») вызвало затруднение у значительной части экзаменуемых. Во-первых, в связи с плохим знанием текста либо поверхностным восприятием школьниками бунинского рассказа, в котором важен не событийный сюжет, а «событие внутреннее», невербализованное, меняющее сознание героини. Во-вторых, сама формулировка при всей ее конкретности ввела экзаменуемых в сомнение: говорить о внешних, биографических различиях героинь либо о причинах их любовной драмы. В итоге ряд учащихся не приступали к выполнению данного задания, значительная часть сопоставила героинь достаточно поверхностно (средний процент выполнения этого задания в варианте 308: К1 – 76,44; К2 – 63,79; К3 – 70,31).

Задания 9.1 и 9.2, связанные с анализом стихотворения В. Соколова «Здесь ветер попеременно...», несколько разнились по уровню сложности: оценить внутреннее состояние лирического героя легче, чем говорить об особенностях развития лирического сюжета. Немногие, кто выбрал задание 9.2, говорили либо об использовании поэтом композиционных приемов (иногда путая их со стилистическими), либо о динамике переживаний лирического субъекта, либо анализировали содержательное наполнение строф. Любой из этих вариантов рассматривался экспертами как возможный (средний процент выполнения задания 9 в варианте 308: К1 – 90,42; К2 – 85, 25).

С заданием **10** («Назовите стихотворение отечественного или зарубежного поэта, в котором отображена связь внутреннего мира человека и мира природы. Выявите сходство или различие выбранного Вами произведения со стихотворением В.Н. Соколова») экзаменуемы Краснодарского края справились. Средний процент выполнения в варианте 308: К1 – 86, 78; К2 – 77,3; К3 – 77, 78. По-хорошему традиционное, задание **10** дало экзаменуемым широту и богатство выбора, в отличие от некоторых усложненных вариантов этого задания в резервные дни (например, сопоставить стихотворение Б. Пастернака «Зазимки» с лирическим произведением, в котором описана *смена времен года*).

Подборка тем сочинений **11.1-11.5** в варианте **308** отличалась продуманным разнообразием как в выборе произведений для анализа, так и в предложенных аспектах интерпретации. Однако около 70% экзаменуемых выбрали тему **11.4** («Герой, бросающий вызов судьбе, в отечественной литературе. На примере произведения М.Ю. Лермонтова, Ф.М. Достоевского или М.А. Шолохова»), привлекающую мнимой простотой. Большинство учащихся решило, что достаточно назвать такого героя (Печорин, Раскольников, Мелехов) и просто раскрывать его образ, иногда сбиваясь на пересказ (более явно это проявилось в вариантах **307, 311, 312**, где в сочинении **11.4** предлагалось порассуждать о сильных духом героях). К сожалению, мало кто осмелился раскрывать «философское звучание» поэзии В.В. Маяковского. Несколько высококачественных сочинения было на тему **11.5** («Какие эпизоды из романа А.А. Фадеева “Молодая гвардия” Вы порекомендовали бы для иллюстрирования? (Свою позицию обоснуйте, опираясь на текст произведения)») – с хорошим знанием текста, умением анализировать эпизоды, с творческим подходом. Но больше было работ, где все это заменялось общей патриотической риторикой.

В формулировке темы **11.1** («За что наказана госпожа Простакова? (По пьесе Д.И. Фонвизина “Недоросль”»)), на наш взгляд, не хватала вопроса «...и как?», что помогло бы экзаменуемым избежать односторонности в раскрытии

темы: некоторые писали о дурном воспитании сына, следствием чего стало отречение Митрофана от матери, забыв о ее самодурстве и крепостнической жестокости, вследствие чего имение было взято в опеку.

Неудачной, на наш взгляд, оказалась формулировка полемичной темы **11.2** («С какими взглядами Л.Н. Толстого на исторический процесс, по-Вашему, можно согласиться, а с какими – поспорить? (По роману “Война и мир”))»): школьникам трудно вычленить историософские взгляды Л.Н. Толстого из сюжетной канвы «Войны и мира», и тем более трудно их оспаривать. Еще сложнее и непонятнее был сформулирован вопрос темы **11.2** в один из резервных дней: «Стоило ли, по-вашему, включать историософские размышления в роман-эпопею “Война и мир”?». Эта тема, по общему мнению экспертов предметной комиссии, не рассчитана на мышление школьников и их уровень изучения литературных произведений. С написанием сочинений **11** в варианте **308** экзаменуемые справились в среднем так: К1 – 71,9 %; К2 – 72, 79 %; К3 – 71,9 %; К4 – 77, 27%; К5 – 68,97%; К6 – 89,66%; К7 – 86, 59%; К8 – 89,27%.

В целом подбор художественных текстов, формулировки вопросов и заданий в варианте **308** КИМ 2025 можно считать удовлетворительными для проверки знаний по литературе, умения анализировать художественные произведения, высказывать при этом собственные этические и эстетические суждения, оценивать произведения литературы в культурном контексте.



### Содержательный анализ выполнения *сложных* заданий КИМ

Наиболее сложными для учащихся, сдававших ЕГЭ по литературе в 2025 году, стали следующие задания:

#### 1. Из тестовых заданий базового уровня

Вопрос 2, связанный со знанием содержания эпического, лиро-эпического, драматического произведения (в нем обычно предлагается соотнести имена героев с высказываниями, личностными характеристиками, судьбами, установить характер взаимоотношений между ними). Ответ на этот вопрос требует от учеников основательного, детального знания художественных текстов, прочтения их в полном объеме, а не в кратком содержании, а также хорошей памяти на имена, события, факты, даты, что, к сожалению, далеко не всегда проявляют современные школьники. В этом году процент выполнения данного задания был нестабилен (варианты 308, 3010 и 312 – 71,65%, 73,17% и 71,49% соответственно; варианты 307, 309 и 311 – 17,87%, 21,69% и 20,63%). Это объясняется разным уровнем сложности по вариантам. Так, узнать персонажей романа И.С. Тургенева «Отцы и дети» по фактам их дальнейшей судьбы экзаменуемым было намного проще, чем не ошибиться в трудноразличимых портретных деталях характерологически сходных героинь: Фенечки и Кати Локтевой. Считаем, что уровень сложности заданий по вариантам должен соотноситься, чтобы сдающие ЕГЭ по литературе были в равном положении.

Вопрос 8, в котором из предложенного перечня нужно выбрать все выразительные средства, использованные автором в стихотворении. Данная задача оказывается для учащихся более сложной, чем опознать то же выразительное средство или прием по его определению. Это связано с тем, что стиховедение является для школьников наиболее сложным разделом литературоведения, а работа со средствами художественной выразительности зачастую формально. На школьных уроках литературы и культуры речи необходима регулярная практика анализа лирического текста в единстве его содержания и художественной формы, начиная с 5 класса.

Однако причины самого низкого выполнения 8 задания из всех экзаменационных заданий базового, повышенного и высокого уровней (в среднем по всем группам экзаменуемых – 43%) заключаются не только и не столько в уровне подготовки экзаменуемых. Излишним усложнением данного задания, как было отмечено выше, представляется изменение его формулировки по сравнению с прошлыми годами. Теперь экзаменуемому нужно выбрать не 3 из 5 названных, а *все* выразительные средства из 7 предложенных, которые поэт использует во *всем* стихотворении, а не в отдельной его строфе. Данная усложненная формулировка, по нашему мнению, не стимулирует более глубокое изучение стилистики лирического текста, а лишь дезориентирует экзаменуемых. Кроме того, некоторые позиции в перечне предлагаемых выразительных средств спорны: неочевидно, например, присутствие в стихотворении звукописи, если она не играет эмоционально-семантической роли; психологический параллелизм можно принять за развернутое сравнение; метафора и ее разновидность олицетворение не должны оказываться в одном списке и т.д. Считаем, что это тестовое задание нуждается в оптимизации: следует вернуться к фиксированному количеству выразительных средств, которое должен найти в стихотворении экзаменуемый, либо следует, как в заданиях 8 и 22 ЕГЭ по русскому языку ввести дифференцированное оценивание: от нуля до 2-х баллов в зависимости от количества правильно указанных позиций.

## 2. Из заданий с развернутым ответом повышенного уровня

Сочинение 5, связанное с необходимостью сопоставлять исходный текст с произведением другого автора в заданном аспекте анализа. В КИМах 2025 года это задание было кардинально изменено с благой целью: разграничить экзаменуемых, читающих литературные произведения в полном объеме, и тех, кто пришел сдавать ЕГЭ по литературе, ознакомившись с их кратким содержанием. Однако есть и «оборотная сторона» данного нововведения. Экзаменуемые лишились инициативы и свободы в выборе сопоставлений, что демонстрировало их знание

литературного контекста (За что теперь ставить баллы по К1, если экзаменуемому достаточно переписать формулировку задания?). Главное же, нельзя требовать раскрыть либо *сходство*, либо *различие* персонажей. И то и другое неизбежно ведет к *односторонности* интерпретации (за что справедливо снижается балл по К1 в сочинении 11), а иногда и к *искажению* авторской позиции (таково, например, было задание 5 в одном из вариантов резервного дня, где предлагалось найти *сходство* двух провозвестников новых идей: Евгения Базарова и Пети Трофимова. В результате экзаменуемые вообще не поняли (или не имели возможности продемонстрировать) разницы между сильной личностью тургеневского деятеля и слабостью чеховского демагога. Убеждены, что в формулировках задания 5 следует ограничиваться словом «сопоставьте» либо уточнять: «укажите сходство и различия». Может быть, в перспективе следует предложить задание 5, как и 4.1 / 4.2, в двух вариантах на выбор – в прежнем и в новом форматах. У экзаменуемого будет выбор: идти по пути сопоставления, предложенному экзаменатором, либо проявить самостоятельность в освещении литературного контекста произведения.

В вариантах КИМов 2025 основного периода это задание было представлено двумя сопоставлениями:

- варианты 307, 309, 311: «Опираясь на приведенный фрагмент произведения, сопоставьте описанную И.С. Тургеневым ситуацию и конфликт отца и сына Мелеховых, связанный с Аксиньей. В чем различие взаимоотношений отца и сына в этих семьях?»

- варианты 308, 310, 312: «Опираясь на приведенный фрагмент произведения (и/или другие эпизоды) сопоставьте образ Одинцовой с образом героини рассказа И. А. Бунина “Чистый понедельник”. В чем *различие* между двумя героинями, пережившими любовную драму?»

Сложность предложенных сопоставлений разнится, что подтверждает результат выполнения данных заданий: сопоставлявшие персонажей «Отцов и детей» с героями «Тихого Дона» справились с заданием на 4-7% лучше, чем те,

кто определял различие Анны Сергеевны Одинцовой и героиней «Чистого понедельника». Это объясняется не только тем, что школьники лучше знают событийную канву и характеры персонажей «Тихого Дона», но и, как говорилось выше, сложностью бунинского рассказа, в котором попытки героини разобраться в себе остаются невербализированными. Но главная, на наш взгляд, проблема заключается в том, что учащимися вместо хронологических ограничений прошлого года получили целый набор иных, смысловых ограничителей: только конкретное произведение, только конкретный персонаж, только конкретный аспект сопоставления, возможно, именно данный эпизод и главное, – только *сходство* или *различие*. Это чрезмерно узкие рамки, в которые экзаменуемому трудно попасть и в которых трудно развернуться. В первом сопоставлении он не имеет возможности обращаться к другим эпизодам «Отцов и детей», как хорошо было бы, например, соотнести свадьбу отца и сына Кирсановых в один день и сватовство Мелеховых к Наталье Коршуновой; углубил бы сопоставление анализ причин различных взаимоотношений отца и сына, заключенных в их характерах, в семейном укладе, в принадлежности к разным социальным слоям... Во втором сопоставлении даже высоко оцененные ответы экзаменуемых отличались односторонностью, однобокостью, ведь различие между героинями высвечивается именно на фоне их сходства: неординарные, красивые, богатые, мыслящие, находящиеся в духовном поиске, желающие любить и – отказывающиеся от этого.

Сочинение 5 в новом формате требует от учащихся, прежде всего, досконального знания программных художественных произведений – на уровне сюжетных линий, конкретных эпизодов, героев главных, второстепенных, эпизодических и даже внесценических (в вариантах этого года нашего и других регионов предлагались сопоставления Андрея Болконского с Максимом Петровичем, дядей Фамусова; странника Луки со странницей Феклушей из «Грозы»; матерей Базарова и Гринёва и т.д.). Современный ЕГЭ по литературе требует углублённой подготовки, в

методический арсенал которой должен быть включен пересказ сюжета произведения, анализ не только ключевых, но и других эпизодов, анализ системы образов произведения с детальной проработкой характера каждого персонажа, определение его роли в сюжете и в реализации авторского замысла, а главное – написание сопоставительных сочинений в формате ЕГЭ, их оценивание по актуальным критериям с последующим индивидуальным комментарием.

### 3. Из заданий высокого уровня

Задания высокого уровня (сочинения 11.1-11.5) в этом году оказались сложными лишь для одной группы – не преодолевшие минимальный балл (40 человек из 1557), большинство которых не приступали к написанию большого сочинения. Остальные группы участников с этим заданием справились. Следует особо отметить «выравнивание» баллов по трем первым критериям: раскрытие темы, использование текста и литературоведческих терминов для анализа. В группе от минимума до 60 баллов это, соответственно, 57, 58, 56 процентов успешности; в группе от 61 до 80 баллов – 85, 84, 83 процента; в группе высокобалльников – 98, 97, 97 процентов. Это свидетельствует о планомерной работе учителей-словесников над методикой написания этого вида экзаменационных сочинений по разработанным ФГБНУ «ФИПИ» оптимальным критериям оценивания. С этим связаны и хорошие результаты по 4 критерию – логика развития мысли: в группе от минимального до 60 баллов – 68% успешности; от 61 до 80 баллов – 90%; от 81 до 100 баллов – 99%.

Однако необходимо признать, что высокие результаты написания 11-х сочинений связаны в этом году и с тем, что среди 5-ти предложенных тем основного периода в каждом из двух наборов была «облегченная» тема 11.4, которую выбирало большинство экзаменуемых. В вариантах 307, 311, 312: «Сильные духом герои в отечественной литературе (на примере произведения одного из писателей: А.С. Пушкина, Л.Н. Толстого, А.А. Фадеева)». В

вариантах 308, 309, 310: «Герой, бросающий вызов судьбе в отечественной литературе (на примере произведения одного из писателей: М.Ю. Лермонтова, Ф.М. Достоевского, М.А. Шолохова)».

Особого внимания по-прежнему требует подготовка к написанию сочинения 11.5, нацеленного на диалог искусств, выявление связей литературы с живописью, театром, кинематографом. В КИМах 2025 основного периода было предложено две такие темы: «На какие эпизоды произведения следует обратить внимание художнику, иллюстрирующему “Слово о полку Игореве”?» (варианты 307, 311, 312) и «Какие эпизоды из романа А.А. Фадеева “Молодая гвардия” вы порекомендуете для иллюстрации?» (варианты 308, 309, 310). Уровень написания сочинений этого типа год от года повышается – сказывается «прицельная» работа педагогов-наставников именно с этим типом сочинений. Однако определенный процент экзаменуемых допускает иллюзорную возможность «нафантазировать» подобное сочинение при слабом знании художественного текста. Поэтому методику написания сочинения 12.5 необходимо выделять в особый раздел подготовки ЕГЭ по литературе. Уделять внимание ее проработке в разных аспектах: знакомить учеников с терминологией других видов искусств и учить пользоваться ею (психологический рисунок роли, цветопись, первый и общий планы и т.д.); объяснять, что эти темы не отдаляют, а наоборот, максимально приближают учащихся к художественному тексту, заставляя обратиться к конкретным сценам, эпизодам, деталям, учить сочетать креативность с фактографической точностью, показывать, как можно «перевести» литературу на язык других искусств.

### 3.1.3. Анализ метапредметных результатов обучения, повлиявших на выполнение заданий КИМ

*В данном пункте рассматриваются метапредметные результаты освоения основной образовательной программы (далее – метапредметные умения), которые могли повлиять на выполнение заданий КИМ.*

*Согласно ФГОС СОО, должны быть достигнуты не только предметные, но и метапредметные результаты освоения основной образовательной программы, в том числе познавательные, коммуникативные, регулятивные (самоорганизация и самоконтроль).*

*Для проведения анализа следует использовать перечень метапредметных результатов ФГОС, приведенный в таблице 1 Кодификатора ЕГЭ по каждому учебному предмету, а также указание связей метапредметных и предметных результатов освоения основной образовательной программы из таблицы 2 Кодификатора ЕГЭ.*

*Анализ может проводиться по группам/подгруппам УУД, или наиболее значимым для выполнения большинства заданий УУД или группам/подгруппам УУД.*

*В анализе по данному пункту приводятся задания / группы заданий, на успешность выполнения которых могла повлиять слабая сформированность метапредметных умений, для каждого приведенного задания:*

- указываются соответствующие метапредметные умения;*
- указываются типичные ошибки при выполнении заданий КИМ, обусловленные слабой сформированностью метапредметных умений.*

## **Задание № 2 базового уровня сложности**

Стабильно низкие результаты в 2025 и 2024 годах (46% и 36% соответственно) свидетельствуют о сложном уровне этого типа задания для выпускников региона в связи с общим снижением уровня читательской грамотности, тенденцией к прочтению краткого содержания, а не полных текстов, недостаточной сформированностью умения обращать внимание на детали, а также о выраженной зависимости результатов выполнения этого задания от предложенных объектов.

Задание проверяет знание содержания произведений и владение умениями анализа и интерпретации художественных произведений в единстве формы и содержания, формирующими внимание в процессе чтения к художественно значимым элементам. В основе его выполнения лежат установление существенного признака или основания для сравнения/соотнесения элементов (базовое логическое действие, МП 1.1.1) и навык получения информации из источников разных типов, в данном случае – из прочитанного художественного текста (МП 1.3.3, базовое исследовательское действие – работа с информацией).

## **Задание № 8 базового уровня сложности**

Задача выбрать из перечня все художественные средства сложнее, чем опознание тропа или фигуры речи по определению, и требует навыков анализа лирического текста в единстве его содержания и художественной формы, что оказалось сложным для всех групп экзаменуемых, кроме набравших от 81 до 100 баллов (средний процент выполнения по всем группам – 43%).

Задание ориентировано на понимание и осмысленное использование терминологического аппарата современного литературоведения, связанное со сформированностью таких метапредметных результатов, как установление существенного признака или основания для сравнения / соотнесения элементов (базовое логическое действие, МП 1.1.1), базовые исследовательские действия, прежде всего МП 1.2.1 (владеть навыками учебно-исследовательской и проектной деятельности, навыками разрешения проблем) и 1.2.3 (формирование научного стиля мышления, владение научной терминологией, ключевыми понятиями и методами).

### **Задания № 5, 10 повышенного уровня сложности**

С заданиями 5 и 10 плохо справились участники из группы не преодолевших минимальный балл (средний процент за отдельные критерии находится в диапазоне от 3 до 11%). Проблемы в 5 задании обусловлены плохим знанием текстов и необходимостью выявить только различие между сопоставляемыми явлениями. Ряд учащихся не приступал к выполнению задания 5, многие провели сопоставление поверхностно. В задании 10 многие участники из данной группы либо не сумели выбрать стихотворение для сопоставления, что говорит о низкой читательской подготовке, либо не смогли найти провести сопоставление произведений в заданном направлении анализа или сделали это формально.



Задание нацелено на проверку предметного умения сопоставлять произведения литературы. Его формирование базируется прежде всего на следующих метапредметных результатах обучения: уметь устанавливать существенный признак или основание для сравнения / соотнесения элементов (базовое логическое действие, МП 1.1.1), выявлять причинно-следственные связи и актуализировать задачу, выдвигать гипотезу ее решения, находить аргументы для доказательства своих утверждений (базовые исследовательские действия, МП 1.2.4), осуществлять работу с информацией: ее поиск, анализ, систематизацию и создание текстов с учетом назначения информации (МП 1.3.1, 1.3.2).

Помимо познавательных УУД, задание выявляет уровень сформированности коммуникативных УУД (развернуто и логично излагать свою точку зрения с использованием языковых средств, МП 2.1.2).

### **Задание 11.1-11.5 высокого уровня сложности**

1. Для группы не преодолевших минимальный балл оказалось сложным раскрыть тему глубоко и многосторонне и полноценно аргументировать суждения с опорой на текст, не сбиваясь на пересказ или общие рассуждения.

В задании проверяются предметное умение написания сочинения-рассуждения, владение различными приёмами цитирования и редактирования текстов, связанное со сформированностью метапредметных результатов – умениями устанавливать существенный признак или основание для сравнения / соотнесения элементов, выявлять закономерности и противоречия в рассматриваемых явлениях (базовые логические действия, МП 1.1.1, 1.1.2), выявлять причинно-следственные связи и актуализировать задачу, выдвигать гипотезу ее решения, находить аргументы для доказательства своих утверждений (базовые исследовательские действия, МП 1.2.4).

2. Затруднения у части учащихся вызвали полемичные темы 11.2, не пользующиеся популярностью среди участников из-за сложности формулировок и недостаточного для написания работ подобного формата уровня изучения литературных произведений. При написании сочинений полемического характера проверяется предметное умение - способность выявлять в произведениях художественной литературы образы, темы, идеи, проблемы и выражать своё отношение к ним, участвовать в дискуссии на литературные темы. Оно связано со степенью сформированности названных выше базовых логических (МП 1.1.1 и 1.1.2) и исследовательских действий (МП 1.2.4), а также коммуникативных УУД – развернуто и логично излагать свою точку зрения с использованием языковых средств (МП 2.1.2).

3. В сочинениях формата 11.5 проверяется предметное умение сравнивать произведения литературы с их художественными интерпретациями в других видах искусств (графика, живопись, театр, кино, музыка и другие). Задание выявляет сформированность базовых логических (МП 1.1.1 и 1.1.2) и исследовательских действий (МП 1.2.1, 1.2.3), а также умение работать с информацией: владеть навыками получения информации из источников разных типов, самостоятельно осуществлять поиск, анализ, систематизацию и интерпретацию информации различных видов и форм представления (МП 1.3.1). Данный формат выбирает небольшое количество выпускников и качество выполнения задания улучшается, однако оно по-прежнему требует дополнительного внимания при подготовке для соответствующего критериям оценивания соотнесения художественного текста с его интерпретациями в других видах искусств.

У участников из группы не набравших минимального балла очевидна несформированность регулятивных УУД, связанных с навыками самоорганизации и самоконтроля.

### 3.1.4. Выводы об итогах анализа выполнения заданий, групп заданий:

- *Перечень элементов содержания / умений и видов деятельности, усвоение которых всеми школьниками региона в целом можно считать достаточным*
- Задания 1, 3, 6, 7, в которых проверяются знания основных теоретико-литературных понятий, умение определять родовую и жанровую специфику художественных произведений, понимание образной природы словесного искусства;
- задания 4 и 9 по критерию 1, проверяющее умение анализировать художественный текст в заданном направлении анализа, используя сведения по истории и теории литературы;
- задание 11 не вызвало затруднений у большинства участников, за исключением группы не преодолевших минимальный балл. Особенно хорошие показатели по критерию 4, проверяющему умение логично и последовательно выстраивать рассуждение, и по критериям 6-8, связанным со сформированностью орфографических, пунктуационных и грамматических навыков. Средний показатель за сочинение 11 по всем критериям варьируется от 75 до 91%.

Из элементов содержания на достаточно хорошем уровне участниками (за исключением группы не набравших минимальный балл) усвоены такие произведения из кодификатора, как «Слово о полку Игореве», «Недоросль» Д.И. Фонвизина, «Капитанская дочка» А.С. Пушкина, «Герой нашего времени» М.Ю. Лермонтова, «Ревизор» Н.В. Гоголя, «Отцы и дети» И.С. Тургенева, «Преступление и наказание» Ф.М. Достоевского, «Тихий Дон» М.А. Шолохова, «Один день Ивана Денисовича» А.И. Солженицына, «Молодая гвардия» А.А. Фадеева, стихотворения поэтов XX в., а также основные термины и понятия, в том числе межпредметные.

- *Перечень элементов содержания / умений и видов деятельности, усвоение которых всеми школьниками региона в целом, школьниками с разным уровнем подготовки нельзя считать достаточным*
- Задание 2, проверяющее знание художественного текста произведения и умения определять ключевые характеристики объектов сопоставления. В задании традиционно предлагается соотнести имена героев с

высказываниями, личностными характеристиками, судьбами, установить характер взаимоотношений между ними. Это требует от учеников основательного, детального знания художественных текстов, прочтения их в полном объеме, а не в кратком содержании, а также хорошей памяти на имена, события, факты, даты. В этом году процент выполнения данного задания очень сильно различался по вариантам из-за разного уровня их сложности (в вариантах 308, 310, 312 – 71, 65%, 73,17% и 71, 49%, а в вариантах 307, 309, 311 – 17, 87%, 21, 69%, 20,63%), по той же причине в 2024 году процент выполнения аналогичного задания № 2: в вариантах 308, 310, 312 – от 42,2 до 53,1%, а вариантах 307, 309, 311 – от 24,8 до 28%.

- Задание 5 (по критерию 2), проверяющее умение выявлять «сквозные» темы и мотивы, ключевые проблемы русской и мировой литературы, использовать для сопоставления художественный текст (фрагменты, образы, микротемы, детали и пр.) на уровне анализа. Задание также связано с хорошим знанием текстов и сформированностью метапредметных умений проводить операцию сравнения и выстраивать ответ по типу текста рассуждения с учетом обязательности тезиса и аргументов на основе примеров из обоих текстов.

Именно конкретика сопоставляемых текстов является самой сложной проблемой для экзаменуемых. Если по К1 и К3 в сочинении 5 средний процент успешности 79 и 71 процент соответственно, то по К2 – 66%. Та же ситуация с сопоставительным сочинением 10: самой трудной для экзаменуемых остается «переключка» цитат, необходимость вспомнить текст сопоставляемого стихотворения на уровне его образов, мотивов, лирического сюжета в целом. Поэтому К2 в сочинении 10 тоже ниже (72%), чем К1 (81%) и К3 (74%).

- *Выводы об изменении успешности выполнения заданий разных лет по одной теме / проверяемому умению, виду деятельности (если это возможно сделать)*

В 2025 и 2024 годах стабильно высокими оставались результаты по тестовым вопросам 1 (84% и 83% соответственно), 3 (86% и 89%), 6 (78% и 80%), 7 (86% и 90%).

Стабильно низкими в 2025 и 2024 годах были результаты по тестовому вопросу 2 (46% и 36%), что свидетельствует о сложном уровне этого типа задания для выпускников региона в связи с общим снижением уровня читательской грамотности, а также о выраженной зависимости результатов выполнения этого задания от предложенных объектов.

Понизился результат по тестовому вопросу 8 (43% в 2025 против 74% в 2024 году), что связано, на наш взгляд, с излишней усложненностью и спорностью данного задания в КИМах этого года.

Устойчиво высоки результаты выполнения задания 4 (в 2025 – К1 91%, К2 89%; в 2024 – К1 92%, К2 87%) и задания 9 (в 2025 – К1 93%, К2 88%; в 2024 – К1 97%, К2 91%).

Некоторое улучшение заметно в задании 5 по критерию 3 (логика, грамматика, речь). В 2024 – 51% успешности, в 2025 – 71%: учащиеся под руководством своих наставников приучаются внимательнее проверять написанное, тренируются в опознании и дифференциации разных видов ошибок.

- *Выводы о связи динамики результатов проведения ЕГЭ с использованием рекомендаций для системы образования Краснодарского края и системы мероприятий, включенных с статистико-аналитические отчеты о результатах ЕГЭ по учебному предмету в предыдущие 2-3 года.*

На основании сравнения результатов ЕГЭ 2025 года и ЕГЭ предыдущих лет были выявлены характерные для региона проблемные зоны и предложены пути их устранения. Ключевые рекомендации сводились к следующему:

1. Ориентироваться на анализ произведений /фрагментов, требующий прочтения полных текстов произведений, проводить систематическую проверку знания содержания. С этой целью рекомендовалось применять

актуальные стратегии и приемы чтения на уроках литературы, актуализировать работу по систематизации изученного с использованием приемов графической переработки текста, организовывать и контролировать заучивание наизусть отрывков лирических произведений и их фрагментов.

2. Развивать навыки анализа лирических текстов с привлечением стихотворений разных литературных эпох, не внесенных в кодификатор. При работе со стихотворениями сочетать принципы целостного анализа лирического текста с элементами образно-тематического, структурно-семантического, компаративистского подходов.

3. Регулярно актуализировать изученные теоретико-литературные понятия в практике анализа художественного текста и написания сочинений в формате ЕГЭ.

4. Проводить работу по развитию речи учащихся, обращая особое внимание на проверку и редактирование развернутых ответов.

5. Обучать логике построения сочинения-рассуждения, практиковаться в составлении развернутых планов.

6. На постоянной основе проводить анализ формулировки темы / задания.

7. Активизировать межпредметные связи литературы с историей и другими гуманитарными предметами.

8. При выполнении заданий формата ЕГЭ опираться на актуальные критерии оценивания, обсуждать их с учениками.

Для проведения этой работы была организована система методического сопровождения обучения литературе с учетом результатов ЕГЭ. Методические решения рассматривались на мероприятиях из «дорожной карты» на всех этапах подготовки к экзамену (вебинары и семинары об изменениях КИМ текущего года, трансляция лучших практик обучения литературе, анализ результатов с системной работой по устранению проблемных зон, консультации для школьников в очном и видеоформатах, разработка буклетов-памяток для участников экзамена).

Можно отметить выраженную положительную динамику в решении проблем, на устранение которых направлены пп. 2-8 из кратких методических рекомендаций прошлых лет, указанных выше. Однако ключевой проблемой остается снижение читательского интереса и читательской грамотности школьников, обозначенное в п. 1. Проблема носит массовый характер. Существенно не снижается количество работ, в которых прослеживается незнание полного текста произведения, замена чтения полного текста знакомством с кратким содержанием или киноверсией. Системная работа в данном направлении ведется в Краснодарском крае на всех уровнях. Главная роль по-прежнему отводится учителю-словеснику, преподавателю средних и особенно старших классов. Методический опыт распространяют в школах своих районов эксперты краевой комиссии ЕГЭ в рамках работы МО, тьюторской деятельности, в виде мастер-классов, вебинаров, онлайн-уроков. Значима совместная работа всех региональных структур, курирующих подготовку учителей-словесников и школьников.

#### **Раздел 4. РЕКОМЕНДАЦИИ ДЛЯ СИСТЕМЫ ОБРАЗОВАНИЯ КРАСНОДАРСКОГО КРАЯ**

*Рекомендации для системы образования Краснодарского края (далее - рекомендации) составляются на основе проведенного анализа выполнения заданий КИМ и выявленных типичных затруднений и ошибок (Раздел 3).*

*Рекомендации должны носить практический характер и давать возможность их использования в работе образовательных организаций, учителей в целях совершенствования образовательного процесса. Следует избегать формальных и нереализуемых рекомендаций.*

*Рекомендации не должны быть ориентированными только на обучающихся, планирующих участие в ЕГЭ по учебному предмету. Также следует избегать описания методик «натаскивания» учеников на выполнение конкретных заданий КИМ по учебному предмету.*

*Рекомендации, приведенные в этом разделе должны соответствовать следующим основным требованиям:*

- рекомендации должны содержать описание конкретных методик / технологий / приемов обучения, организации различных этапов образовательного процесса;*
- рекомендации должны быть направлены на ликвидацию / предотвращение выявленных дефицитов в подготовке обучающихся (п. 3.1);*
- рекомендации должны касаться как предметных, так и метапредметных аспектов подготовки обучающихся (п. 3.1.3).*

*Раздел должен содержать рекомендации по следующему минимальному перечню направлений.*

#### **4.1. Рекомендации по совершенствованию организации и методики преподавания литературы в Краснодарском крае на основе выявленных типичных затруднений и ошибок**

##### **4.1.1. ...по совершенствованию преподавания учебного предмета всем обучающимся**

###### *○ Учителям*

1. Обучать построению сочинения в соответствии с избранным способом доказательства (прежде всего дедуктивным и индуктивным), составлению различных видов плана, в том числе с использованием графических моделей (план-схема, кластер, табличный план, стратегия «Фишбоун» и др.). С 5 класса (с учетом литературного развития обучающихся) для формирования базовых логических действий («выявлять причинно-следственные связи при изучении литературных явлений и процессов; формулировать выводы с использованием дедуктивных и индуктивных умозаключений, умозаключений по аналогии; формулировать гипотезы об их взаимосвязях») и базовых исследовательских действий («проводить по самостоятельно составленному плану небольшое исследование по установлению особенностей литературного объекта изучения, причинно-следственных связей и зависимостей объектов между собой») систематически практиковать задания по написанию развернутых ответов на вопрос в формате рассуждения: тезис-литературный пример из текста - аргумент. Обучать (с учетом литературного развития обучающихся) различным способам привлечения текста для аргументации (к 9 классу - на уровне «фрагментов, образов, микротем, деталей»).

2. Для обучения аргументации на основе примеров из текста, формирования умений работать с информацией – обучать «выбирать, анализировать, систематизировать и интерпретировать литературную и другую информацию различных видов и форм представления; находить сходные аргументы (подтверждающие или опровергающие одну и ту же идею, версию) в различных информационных источниках»). Упражнения (частично могут использоваться уже в 5 классе при написании аргументированных развернутых ответов):

- поиск ключевых слов и фраз: выделение основной информации, определение темы и идеи текста;



- составление плана текста (в том числе в виде графических моделей с цитатами, вопросно-ответной формы и пр.);
- составление планов развернутых ответов/сочинений с написанием отдельных частей;
- определение заголовков к частям текста, абзацам, всему тексту: работа над целостностью восприятия информации;
- аннотирование: краткое изложение содержания текста, выделение основной информации;
- реферирование: более развернутое изложение содержания текста, с акцентом на основных идеях;
- решение проблемных задач на основе текста: применение информации из текста для решения практических задач;
- анализ авторской позиции: определение точки зрения автора, выявление его отношения к описываемым событиям и персонажам (с указанием подтверждающих слов/фраз/предложений из текста);
- написание письменных ответов по структуре «тезис + литературный аргумент» в метапредметном формате.

3. Систематически с 7 класса обучать школьников начальным навыкам редактирования: переработка проверенных сочинений по замечаниям учителя, дописывание, изменение частей, альтернативный подбор доказательств, вариантов вступления и заключения, аспектный анализ работ других учащихся, самопроверка и др.) и логике построения сочинения-рассуждения (формирование логических метапредметных результатов (познавательные УУД) и навыков самоорганизации, включая самопроверку (регулятивные УУД). Неудачно выполненная работа обязательно переписывается. При редактировании исправлять аргументацию на уровне «пересказа или общих рассуждений» на уровень «анализа важных для выполнения задания фрагментов, образов, микротем, деталей и т.п.» (источники текстов для редактирования: собственная работа, работа одноклассника, методические материалы ФГБНУ «ФИПИ»).

4. Систематически с 5 класса практиковать анализ лирического текста в единстве формы и содержания. К 11 классу практиковать применение элементов структурного, герменевтического, семиотического, антропологического, компаративистского подходов к анализу текста на уроках литературы.

5. Регулярно отрабатывать задания сопоставительного характера: выявление черт сходства, черт различия, самостоятельное определение оснований для сопоставления в предложенных для анализа текстах, а также между

данным фрагментом и самостоятельно найденным в соответствии с заданием эпизодом (в 5 классе – сопоставлять темы и сюжеты произведений, образы персонажей). Для выполнения заданий сопоставительного характера широко использовать графические модели и методически связанные с ними упражнения (табличные упражнения, схемы, кластеры, карты понятий стратегия «Фишбоун», двойные диаграммы и др.) Для формирования базовых логических действий - устанавливать существенный признак или основания для сравнения литературных героев, художественных произведений и их фрагментов, классификации и обобщения литературных фактов, базовых исследовательских действий – находить аргументы для доказательства своих утверждений, задавать параметры и критерии решения. Для формирования предметных результатов освоения программы по литературе на уровне основного общего образования необходимо «овладение умением сопоставлять произведения, их фрагменты (с учетом внутритекстовых и межтекстовых связей), образы персонажей, литературные явления и факты, сюжеты разных литературных произведений, темы, проблемы, жанры, приемы, эпизоды текста»).

6. В 8-11 классах учителю практиковать письменное рецензирование развернутых ответов и сочинений учащихся, а также отслеживать динамику успешности выполнения подобных заданий. Возможный образец для рецензирования: Е.Л. Ерохина. Умеем ли мы проверять сочинение? // Первое сентября. - №39. – 2003. URL: <https://lit.1sept.ru/article.php?ID=200303901>.

7. Проводить анализ произведений /фрагментов, требующий эффективного прочтения полных текстов произведений, проверку знания содержания, усилить систематическую работу по формированию читательской грамотности школьников. С этой целью рекомендуется систематически применять актуальные стратегии и приемы чтения на уроках литературы: предтекстовые, текстовые (стратегии и приемы: чтение с вопросами, чтение с остановками, «Двойной дневник», «Дерево вопросов», «Мозговой штурм», «Спросите автора», «Экскурсия по главе книги», «Следуйте за персонажем» (с составлением граф-схем), «Цитаты действующих лиц», «Точки удивления» Е.С.Абелюк, инсерт, стратегия «Фишбоун» (диаграмма Исикавы) и др.), послетекстовые («Черты характера», «Список тем произведения», синквейн, «Шесть шляп мышления») (технология Н. Н. Сметанниковой и др).

8. Активизировать работу по формированию умений определять и учитывать историко-литературный контекст и контекст творчества писателя в процессе анализа художественных произведений, в том числе с использованием метода проектов, табличных упражнений, цифровых ресурсов, интегрированных уроков. (Эффективные методики и технологии в достижении метапредметных результатов на уроках предметов филологического цикла. 10–11 классы: методические рекомендации / И. Н. Добротина, О. М. Александрова, М. А. Аристова, И. П. Васильевых, Ю. Н.

Гостева, А. А. Колесников, А. В. Конобеев, Ж. Н. Критарова, Л. Ю. Хорькова. – М.: ФГБНУ «Институт содержания и методов обучения», 2024. – 154 с.- URL: [https://edsoo.ru/wp-content/uploads/2025/03/mp\\_effektivnye\\_metodiki\\_i\\_tehnologii\\_soo.pdf](https://edsoo.ru/wp-content/uploads/2025/03/mp_effektivnye_metodiki_i_tehnologii_soo.pdf)).

9. Практиковать просмотр видеозаписей лучших театральных постановок изучаемых произведений с использованием материалов ВЦХТ с последующим обсуждением («Перечень театральных постановок, рекомендуемых для совместного просмотра с детьми, и размещенных на портале Культура.РФ». – URL: <https://vcht.center/wp-content/uploads/2022/02/Prilozhenie-3.pdf>). Работу на основе видеозаписей театральных постановок рекомендуется проводить в урочной и внеурочной деятельности по литературе, в проектной деятельности, в организации работы с родителями, во взаимодействии со школьными театрами и библиотеками.

10. Обучать сопоставлению произведений русской и зарубежной литературы с их художественными интерпретациями в других видах искусств (графика, живопись, театр, кино, музыка и др.), в том числе с использованием материалов ВЦХТ («Перечень театральных постановок, рекомендуемых для совместного просмотра с детьми, и размещенных на портале Культура.РФ». – URL: <https://vcht.center/wp-content/uploads/2022/02/Prilozhenie-3.pdf>). Уделять внимание методике написания сочинения формата 11.5 ЕГЭ, нацеленного на диалог искусств. Знакомить учащихся с терминологией других видов искусств, обучать возможностям ее использования при анализе и интерпретации художественного текста.

11. Включать в работу задания полемического характера, обучать способам выражения своей позиции с опорой на текст (инсерт, дискуссии, «мозговой штурм», «Шесть шляп мышления»).

12. При выполнении заданий формата ЕГЭ и их оценивании (учителем, самопроверка, взаимопроверка) опираться на критерии оценивания (самоконтроль, регулятивные УУД). Заблаговременно ознакомить участников экзамена со списком произведений и терминов из кодификатора.

13. Провести для выбравших литературу не менее 1-2 пробных работ не позднее января 2026 г., проанализировать результаты, выстроить работу по индивидуальной траектории с учетом выявленного уровня подготовки.

14. В организации системы оценивания результатов обучения по литературе использовать методические рекомендации ФГБНУ «Институт содержания и методов обучения»: Система оценки достижений планируемых предметных результатов освоения учебного предмета «Литература». Среднее общее образование: методические рекомендации / [М. А. Аристова, Ж. Н. Критарова, Л. Ю. Хорькова]. – М.: ФГБНУ «Институт содержания и методов обучения», 2024. – 70 с. URL: [https://edsoo.ru/wp-content/uploads/2024/12/so\\_soo\\_literatura.pdf](https://edsoo.ru/wp-content/uploads/2024/12/so_soo_literatura.pdf).

15. При подготовке к экзамену рекомендуется использовать открытый банк заданий ЕГЭ ФИПИ (<http://fipi.ru/ege/otkrytyy-bank-zadaniy-ege>), навигатор самостоятельной подготовки ФИПИ (<https://fipi.ru/navigator-podgotovki/navigator-ege>), видеоуроки регионального проекта «Телешкола Кубани» по литературе ([https://iro23.ru/?page\\_id=39825](https://iro23.ru/?page_id=39825)) и материалы ГБОУ ИРО Краснодарского края «ОГЭ и ЕГЭ предметно» (литература) ([https://iro23.ru/?page\\_id=73524](https://iro23.ru/?page_id=73524)).

○ *ИПК / ИРО, иным организациям, реализующим программы профессионального развития учителей*

1. ГБОУ ИРО Краснодарского края провести серию обучающих мероприятий для учителей русского языка и литературы с обязательным освещением вопросов: анализ результатов ВПР, ОГЭ и ЕГЭ по литературе, пути ликвидации типичных ошибок, трансляция лучших практик:

- 17.09.2025 – краевая научно-практическая конференция «Филологическое образование Краснодарского края: опыт, проблемы и перспективы» с последующим изданием электронного сборника материалов;
- 23.09.2025 – краевой мастер-класс по решению заданий, направленных на формирование и развитие функциональной грамотности обучающихся, в том числе на основе художественного текста;
- октябрь 2025 г. – краевой семинар «Опыт организации обучения одаренных учащихся в урочной и внеурочной деятельности» (русский язык, литература);
- ноябрь 2025 г. – краевой круглый стол «Опыт комплексного обучения видам речевой деятельности (слушанию, чтению, говорению, письму)»;
- декабрь 2025 г. – краевой семинар «Актуальные технологии преподавания русского языка и литературы в условиях полилингвального обучения»;
- февраль 2026 г. – краевой семинар-практикум «Информационно-образовательные ресурсы цифровой среды в области филологии»;
- февраль 2026 г. – краевой семинар «Лучшие практики подготовки к государственной итоговой аттестации на основе анализа результатов оценочных процедур» (русский язык, литература);
- апрель-май 2026 г. – краевой семинар «О ЕГЭ предметно: комментарии председателя предметной комиссии и рекомендации по подготовке к экзамену: литература».

2. ГБОУ ИРО Краснодарского края систематически рассматривать актуальные вопросы обучения литературе на основе выявленных в регионе дефицитов в рамках модулей обучения по дополнительным профессиональным программам повышения квалификации.

3.Разработать программу внеурочной деятельности по литературе для 8-9 классов «Основы логики в литературном образовании школьников» (34 часа в год).

4.Подготовить учебно-практическое пособие для учителей и учащихся (сборник упражнений) «Практические задания для формирования базовых логических действий на уроках русского языка и литературы в 5-9 классах».

5. Подготовить буклет (памятку для учащихся) ГБОУ ИРО Краснодарского края по подготовке к ЕГЭ по литературе и видеоконсультацию председателя предметной комиссии ЕГЭ по литературе для педагогов с учетом актуальных изменений и типичных ошибок прошлых лет и разместить на сайте ГБОУ ИРО Краснодарского края в разделе «ГИА» ([https://iro23.ru/?page\\_id=77469](https://iro23.ru/?page_id=77469) ).

6. Осуществлять методическую поддержку учителей русского языка и литературы, работающих в школах с низкими образовательными результатами, и с муниципальными методическими службами, в том числе по индивидуальным образовательным маршрутам.

7. В рамках проводимых обучающих мероприятий для педагогов активизировать работу по совершенствованию навыков дифференциации типов ошибок.

#### 4.1.2. ...по организации дифференцированного обучения школьников с разными уровнями предметной подготовки

*В рекомендациях по организации дифференцированного обучения школьников должны быть включены предложения, относящиеся к каждой из групп участников ЕГЭ с разным уровнем подготовки.*

##### ○ Учителям

Группа участников	Рекомендации
I.Низкий уровень мотивации (соответствует оценке «2»)	1.Систематически применять актуальные стратегии и приемы чтения на уроках литературы: предтекстовые, текстовые (стратегии и приемы: чтение с вопросами, чтение с остановками, «Двойной дневник», «Дерево вопросов», «Спросите автора», «Экскурсия по главе книги», «Следуйте за персонажем» - с составлением граф-схем, «Цитаты действующих лиц», «Точки удивления» Е.С. Абелюк, инсерт, стратегия «Фишбоун» и др.), послетекстовые («Черты характера», «Список тем произведения», синквейн, «Шесть шляп мышления», технология Н.Н. Сметанниковой и др).

	<p>Систематически проводить контроль чтения полного текста произведений.</p> <p>2. Обучать построению сочинения в соответствии с избранным способом доказательства (прежде всего дедуктивным и индуктивным), составлению различных видов плана, в том числе с использованием графических моделей (план-схема, кластер, табличный план, стратегия «Фишбоун» и др.). Практиковать задания по написанию развернутых ответов на вопрос в формате рассуждения: тезис-литературный пример из текста - аргумент. Обучать различным способам привлечения текста для аргументации (на уровне «фрагментов, образов, микротем, деталей»). Для обучения аргументации на основе примеров из текста и формирования логических УУД целесообразно использовать следующие виды работ:</p> <ul style="list-style-type: none"> <li>– поиск ключевых слов и фраз: выделение основной информации, определение темы и идеи текста;</li> <li>– составление плана текста (в том числе в виде графических моделей с цитатами, вопросно-ответной формы и пр.);</li> <li>– составление планов развернутых ответов/сочинений с написанием отдельных частей;</li> <li>– определение заголовков к частям текста, абзацам, всему тексту: работа над целостностью восприятия информации;</li> <li>– аннотирование: краткое изложение содержания текста, выделение основной информации;</li> <li>– реферирование: более развернутое изложение содержания текста, с акцентом на основных идеях;</li> <li>– решение проблемных задач на основе текста: применение информации из текста для решения практических задач;</li> <li>– анализ авторской позиции: определение точки зрения автора, выявление его отношения к описываемым событиям и персонажам (с указанием подтверждающих слов/фраз/предложений из текста);</li> <li>– написание письменных ответов по структуре «тезис + литературный аргумент» в метапредметном формате.</li> </ul> <p>3. Регулярно выполнять задания сопоставительного характера: выявление черт сходства, черт</p>
--	--

различия, самостоятельное определение оснований для сопоставления в предложенных для анализа текстах, а также между данным фрагментом и самостоятельно найденным в соответствии с заданием эпизодом. Для выполнения заданий сопоставительного характера широко использовать графические модели и методически связанные с ними упражнения (табличные упражнения, схемы, кластеры, карты понятий стратегия «Фишбоун», двойные диаграммы и др.) Для формирования в том числе базовых логических действий устанавливать существенный признак или основания для сравнения литературных героев, художественных произведений и их фрагментов, классификации и обобщения литературных фактов, базовых исследовательских действий – находить аргументы для доказательства своих утверждений, задавать параметры и критерии решения.

4. Проводить работу по развитию речи и логических навыков учащихся, обращая особое внимание на редактирование развернутых ответов (аспектный анализ работ других учащихся, самопроверка, переработка проверенных сочинений по замечаниям учителя, дописывание, переписывание частей и др.) и построение сочинения-рассуждения и развернутых ответов по предложенному алгоритму (формирование познавательных и регулятивных метапредметных результатов на межпредметном уровне).

5. При написании сочинений, выполнении заданий и в качестве самостоятельного упражнения проводить анализ формулировки темы / задания (методика Л.Ю. Озерова, В.П. Рябцева и др., прием «понятийный анализ темы»).

6. Формировать у обучающихся навыки идентификации средств художественной выразительности (тесты, упражнение «Найди лишнее», создание средств выразительности).

7. При выполнении заданий формата ЕГЭ опираться на критерии оценивания, проверять их знание.

8. Особое внимание уделить работе с орфографическим словарём и повышению грамотности в целом.

9. Контролировать знание наизусть не менее 10 стихотворений и(или) фрагментов и 1-2 цитат из каждого произведения в основном списке кодификатора. Выработать стратегию использования стихотворений для сопоставления (задание 10).

10. В урочной и внеурочной деятельности практиковать просмотр видеозаписей лучших театральных постановок изучаемых произведений с использованием материалов ВЦХТ («Перечень театральных постановок, рекомендуемых для совместного просмотра с детьми, и размещенных на портале Культура.РФ». – URL: <https://vcht.center/wp-content/uploads/2022/02/Prilozhenie-3.pdf>) с последующим



	обсуждением.
II. Средний уровень мотивации («3»)	<ol style="list-style-type: none"> <li>1. Обеспечить мотивацию к прочтению полных текстов, контроль качества чтения, организацию обобщающего повторения (см. гр. I п. 1).</li> <li>2. Обучать анализу и сопоставительному анализу на основе выявления черт сходства и различия сопоставляемых произведений, алгоритмам сопоставления (метапредметный результат), см. гр. I п. 3.</li> <li>3. Обучать различным способам привлечения текста произведения для аргументации, акцентировать внимание на различие между привлечением текста на уровне пересказа, общих рассуждений, на уровне анализа важных для выполнения задания образов, микротем, деталей и пр.</li> <li>4. Актуализировать изученные теоретико-литературные понятия в практике анализа художественного текста и написания заданий с развернутым ответом, в том числе в формате ЕГЭ, с применением тестов, игровых технологий, ИКТ. Рекомендуется создание собственного словаря литературоведческих терминов с примерами из прочитанных текстов (в том числе на уровне проектной деятельности).</li> <li>5. Обучать написанию сочинения-рассуждения с обязательным редактированием и самооценкой/взаимооценкой ответов по критериям ЕГЭ.</li> <li>6. Систематически выполнять задания по выявлению допущенных в текстах фактических, логических, речевых и грамматических ошибок (реальные работы из методических рекомендаций ФГБНУ «ФИПИ», работы одноклассников, материалы учителя).</li> <li>7. Контролировать знание наизусть не менее 10 стихотворений и(или) фрагментов и 1-2 цитат из каждого произведения в основном списке кодификатора.</li> <li>9. Развивать умение анализировать незнакомое лирическое стихотворение.</li> </ol> <p>В урочной и внеурочной деятельности практиковать просмотр видеозаписей лучших театральных постановок изучаемых произведений с использованием материалов ВЦХТ («Перечень театральных постановок, рекомендуемых для совместного просмотра с детьми, и размещенных на портале Культура.РФ». – URL: <a href="https://vcht.center/wp-content/uploads/2022/02/Prilozhenie-3.pdf">https://vcht.center/wp-content/uploads/2022/02/Prilozhenie-3.pdf</a>) с последующим обсуждением.</p>
III. Высокий уровень	<ol style="list-style-type: none"> <li>1. Систематически обучать навыкам редактирования: переработка проверенных сочинений по замечаниям учителя, дописывание, изменение частей, альтернативный подбор доказательств,</li> </ol>



<p>мотивации («4», «5»)</p>	<p>вариантов вступления и заключения, аспектный анализ работ других учащихся, самопроверка и др.) и логике построения сочинения-рассуждения (формирование логических метапредметных результатов (познавательные УУД) и навыков самоорганизации, включая самопроверку (регулятивные УУД). Неудачно выполненная работа обязательно переписывается. При редактировании исправлять аргументацию на уровне «пересказа или общих рассуждений» на уровень «анализа важных для выполнения задания фрагментов, образов, микротем, деталей и т.п.» (источники текстов для редактирования: собственная работа, работа одноклассника, методические материалы ФИПИ).</p> <p>2. Практиковать в период подготовки к экзамену анализ реальных ответов на задания на основе критериев оценивания.</p> <p>3. Регулярно отрабатывать задания сопоставительного характера: выявление черт сходства, черт различия, самостоятельное определение оснований для сопоставления в предложенных для анализа текстах, а также между данным фрагментом и самостоятельно найденным в соответствии с заданием эпизодом. Для выполнения заданий сопоставительного характера широко использовать графические модели и методически связанные с ними упражнения (табличные упражнения, схемы, кластеры, карты понятий стратегия «Фишбоун», двойные диаграммы и др.)</p> <p>4. Включать в содержание урочной и внеурочной деятельности когнитивные практики, предполагающие анализ фактуальной, концептуальной и подтекстовой информации, представленной в тексте (например, через построение и использование обобщающих и/или сравнительных таблиц, где указанные составляющие текста представлены взаимосвязанными блоками или модулями).</p> <p>6. Активизировать работу по формированию умений определять и учитывать историко-литературный контекст и контекст творчества писателя в процессе анализа художественных произведений (метод проектов, ресурсы ИКТ, интегрированные уроки, технология РАФТ).</p> <p>7. Обучать сопоставлению произведений русской и зарубежной литературы с их художественными интерпретациями в других видах искусств (графика, живопись, театр, кино, музыка и др.), в том числе с использованием материалов ВЦХТ («Перечень театральных постановок, рекомендуемых для совместного просмотра с детьми, и размещенных на портале Культура.РФ». – URL: <a href="https://vcht.center/wp-content/uploads/2022/02/Prilozhenie-3.pdf">https://vcht.center/wp-content/uploads/2022/02/Prilozhenie-3.pdf</a>).</p> <p>8. Уделять внимание методике написания сочинения формата 11.5 ЕГЭ, нацеленного на диалог</p>
-----------------------------	--

	<p>искусств. Знакомить учащихся с терминологией других видов искусств, обучать возможностям ее использования при анализе и интерпретации художественного текста.</p> <p>9. Предлагать для самостоятельной работы письменный анализ незнакомых стихотворений повышенного уровня сложности и чтение критических статей вне школьной программы с последующим конспектированием и обсуждением с учителем.</p> <p>10. Включать в работу задания полемического характера, обучать способам выражения своей позиции с опорой на текст (инсерт, дискуссии, «мозговой штурм», «Шесть шляп мышления»).</p> <p>11. Мотивировать к участию в олимпиадах, творческих конкурсах и конференциях по литературе.</p>
--	---

○ *Администрациям образовательных организаций*

1. Организовать в ОО 1-2 пробных экзамена по литературе в 11-х классах не позднее января 2026 г., проанализировать результаты, определить уровень подготовки выпускников и принять меры по устранению типичных ошибок (с возможным привлечением тьюторов, членов предметной комиссии ЕГЭ по литературе, специалистов ГБОУ ИРО Краснодарского края, ФГБОУ ВО «КубГУ» и ФГБОУ ВО «АГПУ»);

2. Обеспечить на уровне системы внутришкольного оценивания контроль и анализ учебных достижений обучающихся по литературе в динамике. Внедрить в практику работу по индивидуальному плану с учащимися, показавшими низкие результаты при проведении диагностических процедур по литературе, с учетом выявленных проблемных зон;

3. Содействовать участию школьников, выбравших литературу в качестве экзамена, в семинарах регионального проекта «Школа абитуриента» и видеоконсультациях председателя предметной комиссии по литературе «О ЕГЭ предметно»: комментарии председателя предметной комиссии и рекомендации по подготовке к экзамену: литература».

4. Мотивировать учащихся с высоким уровнем подготовки к участию в предметных олимпиадах, конкурсах, конференциях;

5. Организовать активное межпредметное взаимодействие в ОО в направлении формирования читательской грамотности, формирования навыков построения текста-рассуждения в метапредметном аспекте;

6. Организовать взаимодействие со школьной библиотекой, школьным театром, учреждениями культуры для расширения возможностей изучения литературы, ее связи с историей и искусством.

○ *ИПК / ИРО, иным организациям, реализующим программы профессионального развития учителей*

1. Предложить адресную поддержку образовательным организациям / учителям русского языка и литературы по устранению выявленных профессиональных затруднений в обучении литературе (курсы повышения квалификации, семинары, вебинары, индивидуальные консультации).

2. ГБОУ ИРО Краснодарского края провести обучающие мероприятия, ориентированные на обучение литературе школьников с разным уровнем предметной подготовки: краевой семинар «Опыт организации обучения одаренных учащихся в урочной и внеурочной деятельности» (русский язык, литература) - октябрь 2025 г.; краевой семинар «Актуальные технологии преподавания русского языка и литературы в условиях полилингвального обучения» - декабрь 2025 г.; краевой семинар «Лучшие практики подготовки к государственной итоговой аттестации на основе анализа результатов оценочных процедур» (русский язык, литература) – февраль 2026 г., а также рассмотреть вопросы обучения литературе школьников с разным уровнем предметной подготовки в рамках модулей обучения по дополнительным профессиональным программам повышения квалификации.

3. Разработать на основе дифференцированного подхода программу внеурочной деятельности по литературе для 8-9 классов «Основы логики в литературном образовании школьников» (34 часа в год).

4. Подготовить учебно-практическое пособие для учителей и учащихся (сборник упражнений) «Практические задания для формирования базовых логических действий на уроках русского языка и литературы в 5-9 классах».

5. Осуществлять методическую поддержку учителей русского языка и литературы, работающих в школах с низкими образовательными результатами, и с муниципальными методическими службами, в том числе по индивидуальным образовательным маршрутам.

6. Подготовить буклет (памятку для учащихся) ГБОУ ИРО Краснодарского края по подготовке к ЕГЭ по литературе и видеоконсультацию председателя предметной комиссии ЕГЭ по литературе для педагогов с учетом актуальных изменений и типичных ошибок прошлых лет и разместить на сайте ГБОУ ИРО Краснодарского края в разделе «ГИА» ([https://iro23.ru/?page\\_id=77469](https://iro23.ru/?page_id=77469) ).

#### **4.2. Рекомендуемые темы для обсуждения / обмена опытом на методических объединениях учителей-предметников, в том числе по трансляции эффективных педагогических практик ОО с наиболее высокими результатами**

1. Формирование базовых логических и исследовательских действий при написании сочинения-рассуждения на уроках литературы и в межпредметном формате.
2. Методика формирования навыков сравнения как универсального логического действия на уроках литературы.
3. Методические приемы формирования умений определять и учитывать историко-литературный контекст и контекст творчества писателя в процессе анализа художественных произведений.
4. Обучение сопоставлению произведений русской и зарубежной литературы с их художественными интерпретациями в других видах искусств (графика, живопись, театр, кино, музыка и др.)
5. Способы выражения авторской позиции в художественном произведении.
6. Применение элементов структурного, герменевтического, семиотического, антропологического, компаративистского подходов к анализу текста на уроках литературы.
7. Диагностика образовательных дефицитов школьников по литературе. Использование данных анализа результатов ВПР и ОГЭ по литературе, итогового сочинения при подготовке к ЕГЭ по литературе.
8. Эффективные пути организации домашнего чтения с использованием потенциала школьных библиотек.

#### **4.3. Рекомендуемые направления повышения квалификации работников образования**

В рамках курсов повышения квалификации, семинаров, вебинаров активизировать изучение теоретических аспектов и практическую работу по направлениям:

- основы логики в обучении сочинению-рассуждению;
- применение элементов структурного, герменевтического, семиотического, антропологического, компаративистского подходов к анализу текста на уроках литературы;
- межпредметные связи на уроках литературы: литература и история, литература и МХК, литература и русский язык;
- диагностика образовательных дефицитов школьников по литературе и пути построения эффективных индивидуальных образовательных траекторий на основе выявленных затруднений.

#### 4.4. Рекомендации по другим направлениям

В 2026 году организовать участие в очных семинарах ФГБНУ «ФИПИ» председателя (заместителей председателя) ПК ЕГЭ Краснодарского края по литературе.

СОСТАВИТЕЛИ ОТЧЕТА по литературе:

*Специалисты, привлекаемые к анализу результатов ЕГЭ по литературе*

<i>Фамилия, имя, отчество</i>	<i>Место работы, должность, ученая степень, ученое звание, принадлежность специалиста (к региональным организациям развития образования, к региональным организациям повышения квалификации работников образования, к региональной ПК по учебному предмету, пр.)</i>
Сомова Елена Викторовна	ФГБОУ ВО «Кубанский государственный университет», доцент кафедры истории русской литературы, теории литературы и критики, доцент, кандидат филологических наук, председатель ПК ЕГЭ Краснодарского края по литературе
Юрьева Марианна Владимировна	ФГБОУ ВО «Кубанский государственный университет», доцент кафедры истории русской литературы, теории литературы и критики, доцент, кандидат филологических наук, заместитель председателя ПК ЕГЭ Краснодарского края по литературе

*Специалисты, привлекаемые к подготовке методических рекомендаций на основе результатов ЕГЭ по литературе*

<i>Фамилия, имя, отчество</i>	<i>Место работы, должность, ученая степень, ученое звание, принадлежность специалиста (к региональным организациям развития образования, к региональным организациям повышения квалификации работников образования, к региональной ПК по учебному предмету, пр.)</i>
Чеснокова Анастасия Владимировна	ГБОУ «Институт развития образования» Краснодарского края, доцент кафедры филологического образования, кандидат филологических наук, заместитель председателя ПК ЕГЭ Краснодарского края по литературе

*Ответственный специалист в Краснодарском крае по вопросам организации проведения анализа результатов ЕГЭ по учебным предметам*

<i>Фамилия, имя, отчество</i>	<i>Место работы, должность, ученая степень, ученое звание</i>
Бойкова Марина Евгеньевна	Министерство образования и науки Краснодарского края, начальник отдела оценки качества образования и государственной итоговой аттестации в управлении общего образования
Лихачева Ирина Владимировна	ГБОУ «Институт развития образования» Краснодарского края, проректор по учебно-методической работе и обеспечению качества образования