

**ГЛАВА 2.**  
**Методический анализ результатов ОГЭ**  
**по учебному предмету «География»**

**РАЗДЕЛ 1. ХАРАКТЕРИСТИКА УЧАСТНИКОВ ОГЭ**  
**ПО УЧЕБНОМУ ПРЕДМЕТУ**

**1.1. Количество<sup>1</sup> участников экзаменов по учебному предмету (за 3 года)**

*Таблица Ошибка! Текст указанного стиля в документе отсутствует.-1*

Экзамен	2023 г.		2024 г.		2025 г.	
	чел.	% от общего числа участников	чел.	% от общего числа участников	чел.	% от общего числа участников
ОГЭ	34291	52,1	37940	52,2	39734	53.37
ГВЭ-9	21	0,5	14	0,4	11	0,25

**1.2. Процентное соотношение юношей и девушек, участвующих в ОГЭ (за 3 года)**

*Таблица 2-2*

Пол	2023 г.		2024 г.		2025 г.	
	чел.	% от общего числа участников	чел.	% от общего числа участников	чел.	% от общего числа участников
Женский	15569	47.30	17652	46.44	18416	46.35
Мужской	17345	52.70	20357	53.56	21318	53.65

Количество участников ОГЭ по учебному предмету по категориям<sup>2</sup>

<sup>1</sup> Количество участников основного периода проведения ОГЭ

Таблица 2-3

№ п/п	Участники ОГЭ	2023 г.		2024 г.		2025 г.	
		чел.	%	чел.	%	чел.	%
1.	Обучающиеся средних общеобразовательных школ	28876	84,21	31996	84,33	33135	83,39
2.	Обучающиеся средних общеобразовательных школ с углубленным изучением отдельных предметов	176	0,51	198	0,52	207	0,52
3.	Обучающиеся гимназий	2196	6,40	2519	6,64	2536	6,38
4.	Обучающиеся лицеев	739	2,16	795	2,10	923	2,32
5.	Обучающиеся основных общеобразовательных школ	1774	5,17	1731	4,56	2262	5,69
6.	Обучающиеся основных общеобразовательная школ-интернатов	15	0,04	0	0,00	0	0
7.	Обучающиеся средних общеобразовательных школ-интернатов	177	0,52	237	0,62	232	0,58
8.	Обучающиеся гимназий-интернатов	30	0,09	0	0,00	0	0
9.	Обучающиеся кадетских школ-интернатов	99	0,29	78	0,21	101	0,25
10.	Обучающиеся кадетских школ	27	0,08	43	0,11	43	0,11
11.	Обучающиеся специальных общеобразовательных	8	0,02	6	0,02	11	0,03

<sup>2</sup> Перечень категорий ОО может быть уточнен / дополнен с учетом специфики региональной системы образования

№ п/п	Участники ОГЭ	2023 г.		2024 г.		2025 г.	
		чел.	%	чел.	%	чел.	%
	школ						
12.	Обучающиеся вечерних (сменных) общеобразовательных школ	23	0,07	35	0,09	33	0,08
13.	Обучающиеся открытых (сменных) общеобразовательных школ	20	0,06	28	0,07	52	0,13
14.	Обучающиеся техникумов	10	0,03	14	0,04	12	0,03
15.	Обучающиеся колледжей	23	0,07	24	0,06	22	0,06
16.	Обучающиеся общеобразовательных учреждений казачьих кадетских корпусов	61	0,18	53	0,14	63	0,16
17.	Обучающиеся президентских кадетских училищ	37	0,11	47	0,12	56	0,14
18.	Обучающиеся суворовского военного училища	37	0,11	136	0,36	46	0,12

### **ВЫВОД о характере изменения количества участников ОГЭ:**

На основе приведенных в разделе данных можно сделать вывод, что в период с 2023 по 2025 гг. процент от общего числа участников ОГЭ по географии в Краснодарском крае увеличился с 52,1 до 53,3. Ежегодно отмечается масштабное увеличение числа сдающих экзамен с 34291 человек в 2023 году до 39734 в 2025 году (диаграмма 2-1).

Из 39734 участников ОГЭ по географии наибольшее число выпускников, выбравших географию в качестве ОГЭ приходится на средние общеобразовательные школы – 33135 человек, что составляет 83,39%; основных общеобразовательных школ – 2262 или 5,69%; обучающиеся лицеев – 923 человек (2,3%). Менее 1% приходится на

обучающихся средних общеобразовательных школ с углубленным изучением отдельных предметов; кадетских школ-интернатов, специальных общеобразовательных школ, вечерних (сменных) общеобразовательных школ, обучающиеся техникумов и колледжей, общеобразовательных учреждений казачьих кадетских корпусов, президентских кадетских училищ, суворовского училища.

В разрезе АТЕ доля выпускников из Краснодара в 2025 г. самая высокая. Наблюдается увеличение числа юношей, участвующих в ОГЭ в 2025 году на 951 выпускника в сравнении с 2024 годом и девушек на 764. Следует отметить, что второй год юношей, выбирающих сдачу экзамена по географии больше, чем девушек, участвующих в ОГЭ в 2025 году.

*Диаграмма 2-1*



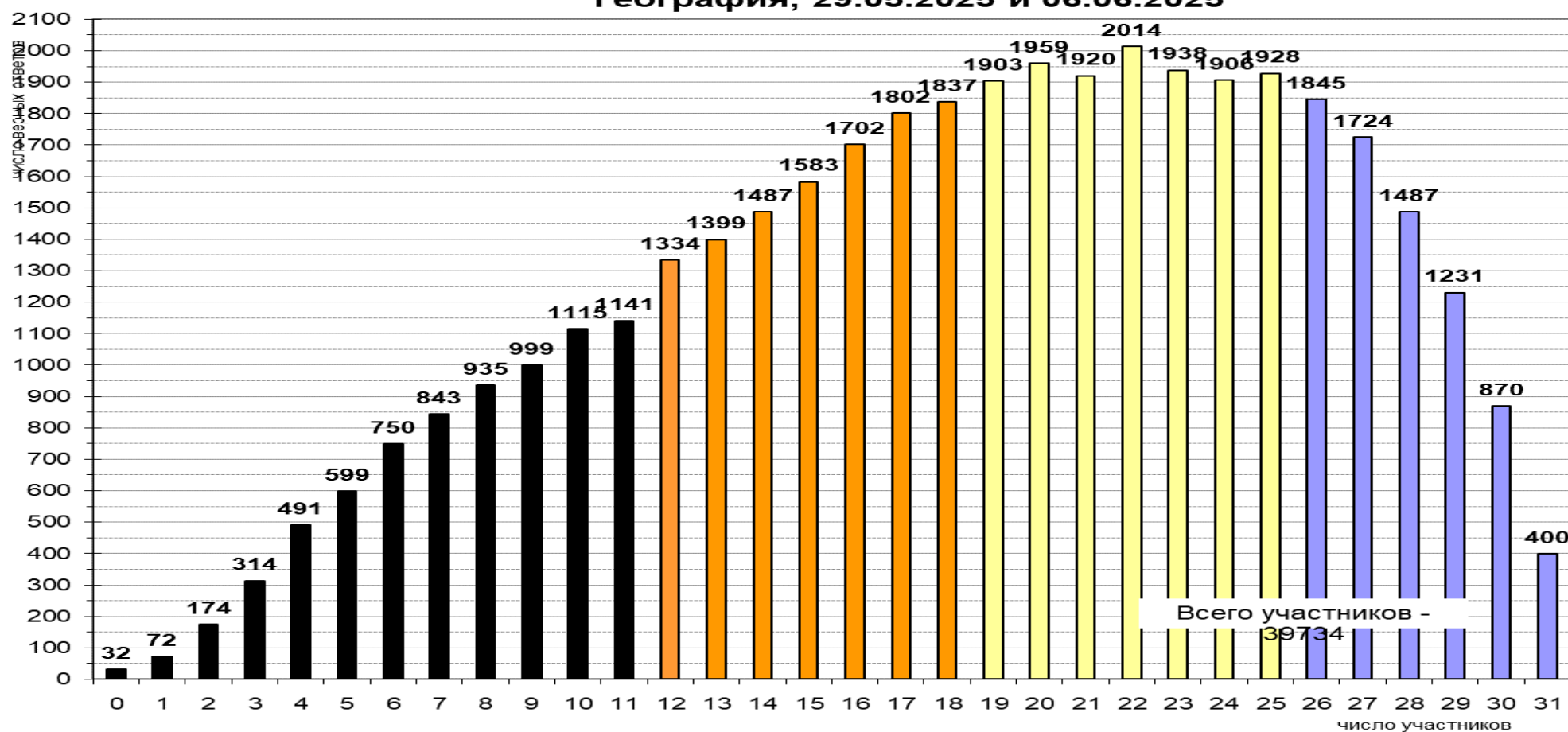
## РАЗДЕЛ 2. ОСНОВНЫЕ РЕЗУЛЬТАТЫ ОГЭ ПО ПРЕДМЕТУ

Диаграмма распределения тестовых баллов участников ОГЭ по предмету в 2025 г.

(количество участников, получивших тот или иной тестовый балл)

Диаграмма 2-2

Распределение участников ОГЭ по числу верных ответов.  
География, 29.05.2025 и 06.06.2025



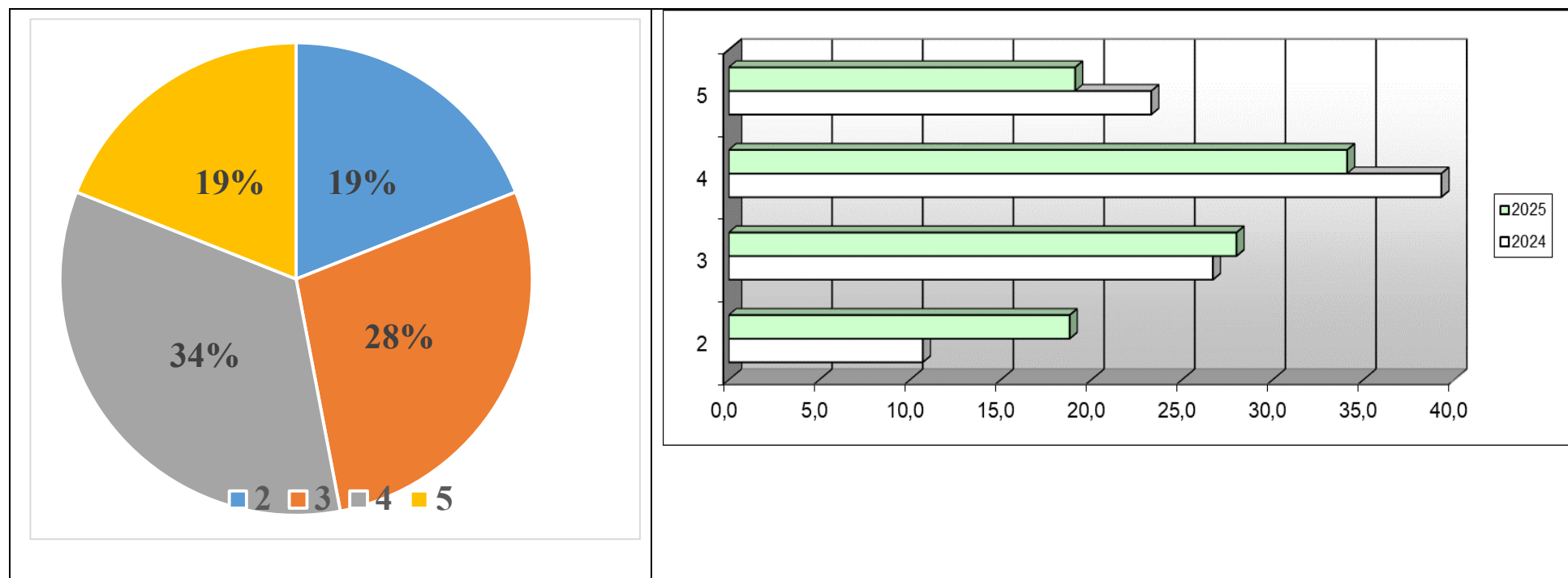
## 2.1. Динамика результатов ОГЭ по предмету

Таблица 2-4

Получили отметку	2023 г.		2024 г.		2025 г.	
	чел.	%	чел.	%	чел.	%
«2»	3067	8.94	4071	8.08	7464	18.78
«3»	7641	22.28	10113	20.14	11144	28.05
«4»	14316	41.75	14922	37.73	13569	34.15
«5»	9267	27.02	8834	24.43	7557	19.02

Диаграмма 2-3

**Результаты ОГЭ по географии Краснодарского края в 2025 г.**  
(диаграмма распределения оценок и сравнительная диаграмма распределения оценок 2024-2025 гг.)



## 2.2.Результаты ОГЭ по АТЕ региона

Таблица 2-5

№ п/п	АТЕ	Всего участников	«2»		«3»		«4»		«5»	
			чел.	%	чел.	%	чел.	%	чел.	%
1	г-к. Анапа	1773	349	19,7	462	26,1	583	32,9	379	21,4
2	г. Армавир	1046	221	21,1	341	32,6	352	33,7	132	12,6
3	Белореченский р-н	1046	103	9,85	352	33,7	420	40,2	171	16,3
4	г-к. Геленджик	798	132	16,5	188	23,6	289	36,2	189	23,7
5	г. Горячий Ключ	439	100	22,8	113	25,7	126	28,7	100	22,8
6	Лабинский р-н	593	129	21,8	160	27	188	31,7	116	19,6
7	г. Новороссийск	2930	583	19,9	824	28,1	1020	34,8	503	17,2
8	г. Сочи	3956	958	24,2	1113	28,1	1250	31,6	635	16,1
9	Абинский р-н	695	94	13,5	191	27,5	254	36,5	156	22,4
10	Апшеронский р-н	580	166	28,6	151	26	173	29,8	90	15,5
11	Белоглинский р-н	157	18	11,5	38	24,2	63	40,1	38	24,2
12	Брюховецкий р-н	325	89	27,4	94	28,9	89	27,4	53	16,3
13	Выселковский р-н	401	83	20,7	98	24,4	112	27,9	108	26,9
14	Гулькевичский р-н	692	96	13,9	212	30,6	264	38,2	120	17,3
15	Динской р-н	1061	175	16,5	311	29,3	379	35,7	196	18,5
16	Ейский р-н	617	76	12,3	184	29,8	236	38,2	121	19,6
17	Кавказский р-н	785	150	19,1	223	28,4	244	31,1	168	21,4
18	Калининский р-н	247	7	2,83	80	32,4	102	41,3	58	23,5
19	Каневской р-н	495	101	20,4	164	33,1	159	32,1	71	14,3
20	Кореновский р-н	481	98	20,4	127	26,4	180	37,4	76	15,8
21	Красноармейский р-н	618	89	14,4	209	33,8	208	33,7	112	18,1
22	Крымский р-н	834	141	16,9	192	23	286	34,3	215	25,8
23	Крыловский р-н	172	23	13,4	67	39	49	28,5	33	19,2
24	Курганинский р-н	539	122	22,6	158	29,3	175	32,5	84	15,6
25	Куцевский р-н	386	91	23,6	127	32,9	117	30,3	51	13,2
26	Ленинградский р-н	282	39	13,8	78	27,7	107	37,9	58	20,6
27	Мостовский р-н	480	44	9,17	184	38,3	176	36,7	76	15,8

№ п/п	АТЕ	Всего участников	«2»		«3»		«4»		«5»	
			чел.	%	чел.	%	чел.	%	чел.	%
28	Новокубанский р-н	539	165	29,7	169	30,4	166	29,9	56	10,1
29	Новопокровский р-н	386	26	15,2	48	28,1	55	32,2	42	24,6
30	Отраденский р-н	282	65	22,6	71	24,7	92	32,1	59	20,6
31	Павловский р-н	480	46	13,4	103	29,9	121	35,2	74	21,5
32	Прим.-Ахтарский р-н	556	18	7,26	56	22,6	103	41,5	71	28,6
33	Северский р-н	171	168	18,4	255	27,9	316	34,6	175	19,1
34	Славянский р-н	287	122	16	241	31,6	266	34,9	134	17,6
35	Староминский р-н	344	13	8,13	45	28,1	63	39,4	39	24,4
36	Тбилисский р-н	248	86	24,6	127	36,4	100	28,7	36	10,3
37	Темрюкский р-н	914	135	18,9	198	27,7	245	34,3	136	19
38	Тимашевский р-н	763	77	9,9	256	32,9	308	39,6	137	17,6
39	Тихорецкий р-н	160	193	24	262	32,6	269	33,5	79	9,84
40	Туапсинский р-н	349	163	16,4	318	31,9	366	36,7	149	15
41	Усть-Лабинский р-н	714	80	15,5	158	30,6	187	36,2	91	17,6
42	Успенский р-н	778	16	5,21	92	30	136	44,3	63	20,5
43	Щербиновский р-н	803	30	14,1	67	31,5	89	41,8	27	12,7
44	ЗВО г. Краснодара	996	130	13,9	179	19,1	351	37,5	275	29,4
45	КВО г. Краснодара	516	456	18,9	606	25,2	866	36	479	19,9
46	ПВО г. Краснодара	307	1031	21,2	1210	24,9	1546	31,9	1065	21,9
47	ЦВО г. Краснодара	213	167	16,8	242	24,4	323	32,5	261	26,3

## 2.3. Результаты по группам участников экзамена с различным уровнем подготовки с учетом типа ОО<sup>3</sup>

Таблица 2-6

№ п/п	Участники ОГЭ	Доля участников, получивших отметку <sup>4</sup>					
		«2»	«3»	«4»	«5»	«4» и «5» (качество обучения)	«3», «4» и «5» (уровень обученности)

<sup>3</sup> Перечень категорий ОО может быть уточнен / дополнен с учетом специфики региональной системы образования

<sup>4</sup> Указывается доля обучающихся от общего числа участников по предмету



№ п/п	Участники ОГЭ	Доля участников, получивших отметку <sup>4</sup>					
		«2»	«3»	«4»	«5»	«4» и «5» (качество обучения)	«3», «4» и «5» (уровень обученности)
1	Средняя общеобразовательная школа	19,3	28,43	33,74	18,53	52,28	80,7
2	Средняя общеобразовательная школа с углубленным изучением отдельных предметов	19,32	30,92	34,78	14,98	49,76	80,68
3	Гимназия	13,64	23,54	38,68	24,13	62,82	86,36
4	Лицей	10,29	20,37	39,98	29,36	69,34	89,71
5	Основная общеобразовательная школа	22,15	31,83	31,92	14,1	46,02	77,85
6	Средняя общеобразовательная школа-интернат	10,34	22,41	38,36	28,88	67,24	89,66
7	Кадетская школа-интернат	1,98	10,89	50,5	36,63	87,13	98,02
8	Кадетская школа	9,302	32,56	44,19	13,95	58,14	90,7
9	Специальная общеобразовательная школа	36,36	18,18	36,36	9,091	45,45	63,64
10	Вечерняя (сменная) общеобразовательная школа	39,39	36,36	18,18	6,061	24,24	60,61
11	Открытая (сменная) общеобразовательная школа	34,62	38,46	23,08	3,846	26,92	65,38
12	Техникум	8,333	8,333	16,67	66,67	83,33	91,67
13	Колледж	36,36	36,36	27,27	0	27,27	63,64
14	Общеобразовательное учреждение казачий кадетский корпус	0	9,524	46,03	44,44	90,48	100
15	Суворовское военное училище	30,43	50	15,22	4,348	19,57	69,57
16	Президентское кадетское училище	0	12,5	33,93	53,57	87,5	100

## 2.4.Выделение перечня ОО, продемонстрировавших наиболее высокие результаты ОГЭ по предмету<sup>5</sup>

*Выделение перечня ОО (от 10 участников), продемонстрировавших наиболее высокие результаты ОГЭ по предмету "География" (10% от общего числа ОО - доля "4" и "5"  $\geq$  75%, доля "2" = 0%)*

Таблица 2-7

№ п/п	Название ОО	Доля участников, получивших отметку «2»	Доля участников, получивших отметки «4» и «5» (качество обучения)	Доля участников, получивших отметки «3», «4» и «5» (уровень обученности)
1	МБОУ гимназия "Аврора"	0	94,74	100
2	НЧОУ СОШ "Светоч"	0	100	100
3	МБОУ ООШ №23	0	100	100
4	ЧОУ лицей "Армавирский классический лицей"	0	100	100
5	МАОУ гимназия	0	93,62	100
6	МБОУ ООШ 7	0	100	100
7	МБОУ СОШ 16	0	81,25	100
8	МБОУ ООШ 28	0	83,33	100
9	МБОУ ООШ 22	0	100	100
10	СОШ №1	0	87,1	100
11	ООШ №19	0	100	100
12	ООШ №24	0	80	100
13	СОШ №8	0	100	100
14	ООШ №14	0	100	100
15	ООШ №24	0	75	100
16	ЧОУ <Гимназия №1>	0	100	100
17	НОУ "Новороссийский Политехнический лицей"	0	100	100
18	Гимназия <Школа бизнеса>	0	100	100
19	ООШ № 43	0	77,78	100

<sup>5</sup> Рекомендуются включать ОО в случае, если количество участников в этом ОО достаточное для получения статистически достоверных результатов для сравнения

№ п/п	Название ОО	Доля участников, получивших отметку «2»	Доля участников, получивших отметки «4» и «5» (качество обучения)	Доля участников, получивших отметки «3», «4» и «5» (уровень обученности)
20	СОШ № 57	0	100	100
21	СОШ № 90	0	88,89	100
22	Лицей № 95	0	100	100
23	Лицей "Сириус"	0	88,89	100
24	СОШ №9	0	92,86	100
25	ООШ №7	0	75	100
26	МКОУСОШ №26	0	87,5	100
27	МКОУООШ №29	0	100	100
28	МБОУООШ №37	0	100	100
29	СОШ №11	0	94,44	100
30	СОШ №18	0	80	100
31	СОШ №20	0	85,71	100
32	СОШ №15	0	75	100
33	СОШ №18	0	85,71	100
34	ООШ №20	0	100	100
35	СОШ № 9	0	82,14	100
36	СОШ №19	0	75	100
37	СОШ №21	0	90	100
38	СОШ №25	0	83,33	100
39	СОШ №10	0	81,4	100
40	СОШ №26	0	87,5	100
41	АНОО школа №1	0	100	100
42	Ейский казачий кадетский корпус	0	100	100
43	СОШ №19	0	81,82	100
44	СОШ №27	0	100	100
45	ООШ №26	0	100	100
46	Лицей №45	0	93,75	100
47	ГКОУ КККК	0	80	100
48	СОШ №19	0	81,82	100

№ п/п	Название ОО	Доля участников, получивших отметку «2»	Доля участников, получивших отметки «4» и «5» (качество обучения)	Доля участников, получивших отметки «3», «4» и «5» (уровень обученности)
49	СОШ №10	0	81,82	100
50	СОШ №1	0	86,49	100
51	СОШ №4	0	80,65	100
52	ООШ №11	0	75	100
53	Гимназия	0	80	100
54	Лицей	0	96,3	100
55	СОШ №15	0	87,5	100
56	ООШ №25	0	90	100
57	СОШ №4	0	81,82	100
58	ООШ №14	0	77,78	100
59	ООШ №22	0	75	100
60	ООШ №23	0	87,5	100
61	СОШ №25	0	85,71	100
62	ООШ №38	0	88,89	100
63	СОШ №10	0	80	100
64	СОШ №21	0	100	100
65	СОШ №27	0	83,33	100
66	ЧОУ ООШ	0	84,62	100
67	КШИ "Курганинский казачий кадетский корпус"	0	100	100
68	МБОУ СОШ № 9	0	75	100
69	МБОУ СОШ № 10	0	76,92	100
70	МБОУ гимназия	0	100	100
71	МБОУ СОШ №6	0	100	100
72	МБОУ ООШ №25	0	100	100
73	МБОУ СОШ №28	0	92	100
74	МБОУ ООШ №24	0	100	100
75	СОШ №17	0	100	100
76	ООШ № 30	0	81,82	100
77	СОШ №4	0	88,89	100

№ п/п	Название ОО	Доля участников, получивших отметку «2»	Доля участников, получивших отметки «4» и «5» (качество обучения)	Доля участников, получивших отметки «3», «4» и «5» (уровень обученности)
78	ООШ №18	0	100	100
79	ООШ №19	0	83,33	100
80	СОШ №18	0	75	100
81	МБОУ СОШ №17	0	100	100
82	МАОУ СОШ № 1	0	81,25	100
83	МБОУ СОШ №9	0	75	100
84	МБОУ ООШ №10	0	75	100
85	МБОУ ООШ № 17	0	100	100
86	МАОУ СОШ №22	0	85,71	100
87	ГКОУ Бриньковский казачий кадетский корпус имени сотника М.Я. Чайки Краснодарского края	0	85,71	100
88	МБОУ ООШ №14	0	100	100
89	МБОУ СОШ №27	0	82,35	100
90	ШИСП Кубань	0	80	100
91	СОШ №20	0	76,92	100
92	ООШ №22	0	100	100
93	СОШ №51	0	100	100
94	ООШ №49	0	100	100
95	СОШ №3	0	100	100
96	СОШ №5	0	87,5	100
97	СОШ №10	0	100	100
98	СОШ №13	0	82,5	100
99	МБОУ СОШ №12	0	92,31	100
100	ГКОУ КШИ "Туапсинский морской кадетский корпус"	0	86,67	100
101	МБОУ ООШ №23	0	100	100
102	МАОУ СОШ №2	0	85,71	100
103	Первый Лобачевского - филиал	0	100	100

№ п/п	Название ОО	Доля участников, получивших отметку «2»	Доля участников, получивших отметки «4» и «5» (качество обучения)	Доля участников, получивших отметки «3», «4» и «5» (уровень обученности)
	МГУ в г. Усть-Лабинске			
104	СОШ №1	0	80	100
105	СОШ №4	0	85,45	100
106	СОШ №12	0	80	100
107	ООШ №14	0	80	100
108	ООШ №16	0	88,89	100
109	МБОУ СОШ № 10	0	80	100
110	МБОУ СОШ № 11	0	100	100
111	МАОУ Гимназия №23	0	100	100
112	МОУ Гимназия №87	0	86,08	100
113	НЧОУ "Лицей ИСТЭК"	0	88,89	100
114	ФГКОУ <Краснодарское ПКУ>	0	87,5	100
115	АНОО "Пушкинская школа"	0	83,33	100
116	ЧОУ гимназия <Эрудит>	0	100	100
117	НОП СОШ <Новатор>	0	81,82	100
118	ГБОУ КШИ "Кубанский казачий кадетский корпус"	0	91,67	100
119	МАОУ Екатерининская гимназия № 36	0	100	100
120	МАОУ лицей № 48	0	91,67	100
121	МАОУ гимназия № 92	0	100	100
122	Н(Ч)ОУ СОШ "КМШ"	0	80	100

## 2.5.Выделение перечня ОО, продемонстрировавших самые низкие результаты ОГЭ по предмету<sup>5</sup>

*Выделение перечня ОО (от 10 участников), продемонстрировавших низкие результаты ОГЭ по предмету "География" (9,4 % от общего числа ОО - доля "4" и "5" < 60 %, доля "2" ≥ 35 %).*

Таблица 2-8

№ п/п	Название ОО	Доля участников, получивших отметку «2»	Доля участников, получивших отметки «4» и «5» (качество обучения)	Доля участников, получивших отметки «3», «4» и «5» (уровень обученности)
1	МБОУ-СОШ № 6	46,2	21,15	53,85
2	МБОУ-СОШ № 13	40	22,5	60
3	МБОУ-СОШ № 15	35,3	26,47	64,71
4	МАОУ СОШ №25	55,6	18,52	44,44
5	МБОУ ООШ 14	41,7	8,333	58,33
6	МБОУ СОШ 23	46,2	17,31	53,85
7	МАОУ СОШ 29	48,1	18,52	51,85
8	МБОУ ООШ 36	50	33,33	50
9	СОШ №10	44,8	31,03	55,17
10	СОШ №5	36,7	30	63,33
11	СОШ №13	40,7	35,19	59,26
12	СОШ №15	70	20	30
13	СОШ №22	42,1	34,21	57,89
14	СОШ №33	40	20	60
15	Гимназия №4	36,3	31,25	63,75
16	СОШ №12	36,1	34,72	63,89
17	МБОУ СОШ №17	46,4	33,93	53,57
18	СОШ №21	37	31,93	63,03
19	МБОУ СОШ №27	37,7	38,96	62,34
20	ГБПОУ КК НСПК	36,4	27,27	63,64
21	ООШ №15	40,7	37,04	59,26
22	ООШ № 55	53,8	15,38	46,15
23	СОШ № 85	40,5	24,32	59,46

№ п/п	Название ОО	Доля участников, получивших отметку «2»	Доля участников, получивших отметки «4» и «5» (качество обучения)	Доля участников, получивших отметки «3», «4» и «5» (уровень обученности)
24	Гимназия № 1	40	40	60
25	СОШ № 83	62,5	18,75	37,5
26	СОШ № 14	35,1	27,03	64,86
27	В(С)ОШ № 1	35,5	25,81	64,52
28	Гимназия № 16	36,5	35,65	63,48
29	СОШ № 27	36,4	32,73	63,64
30	ООШ № 81	37,5	31,25	62,5
31	СОШ № 49	40,4	34,04	59,57
32	СОШ № 67	37	31,48	62,96
33	СОШ № 12	44,4	26,67	55,56
34	СОШ № 89	39,3	28,57	60,71
35	СОШ № 24	36,2	43,1	63,79
36	СОШ № 11	60	17,78	40
37	СОШ № 87	54,5	21,21	45,45
38	ООШ № 48	39,1	39,13	60,87
39	СОШ №6	46	18	54
40	ООШ №14	36,4	27,27	63,64
41	МБОУСОШ №3	36,4	45,45	63,64
42	МБОУСОШ № 7	56,3	34,38	43,75
43	МБОУООШ №9	45,5	18,18	54,55
44	МБОУСОШ №11	43,5	47,83	56,52
45	МБОУСОШ №13	42,4	39,39	57,58
46	МБОУСОШ №30	43,8	31,25	56,25
47	МБОУООШ №16	63,2	5,263	36,84
48	МАОУ СОШ №3 им. Пушкина	38,1	36,51	61,9
49	МАОУ СОШ №7 им. А.Т. Момот	37,9	34,48	62,07
50	МБОУ СОШ №9 им.П.Ф. Захарченко	39,3	21,43	60,71
51	МБОУ СОШ №13 им. А.М. Гарбуза	50	30,56	50



№ п/п	Название ОО	Доля участников, получивших отметку «2»	Доля участников, получивших отметки «4» и «5» (качество обучения)	Доля участников, получивших отметки «3», «4» и «5» (уровень обученности)
52	СОШ №8	40	20	60
53	СОШ №28	36,4	27,27	63,64
54	СОШ №44	35,9	35,9	64,1
55	ОСОШ №1	43,8	18,75	56,25
56	СОШ №43	36,4	27,27	63,64
57	СОШ №18	45,7	25,71	54,29
58	СОШ №6	36,4	18,18	63,64
59	СОШ №26	38,5	23,08	61,54
60	ООШ №34	66,7	4,762	33,33
61	СОШ №61	65	10	35
62	СОШ №7	42,9	14,29	57,14
63	СОШ №12	40,7	29,63	59,26
64	СОШ №18	45,5	9,091	54,55
65	СОШ №19	41,2	35,29	58,82
66	СОШ №7	38,5	34,62	61,54
67	СОШ №10	35	15	65
68	СОШ №16	36	42	64
69	СОШ №30	60	20	40
70	МБОУ СОШ №5	40	25	60
71	МБОУ ООШ №15	40,9	31,82	59,09
72	СОШ №6	43,5	26,09	56,52
73	СОШ №9	60,5	23,68	39,47
74	СОШ №10	57,1	35,71	42,86
75	СОШ №15	57,1	21,43	42,86
76	СОШ №16	48,8	23,26	51,16
77	ООШ №32	66,7	13,33	33,33
78	СОШ №9	37,5	43,75	62,5
79	ООШ №12	41,7	33,33	58,33
80	СОШ №6	36,4	45,45	63,64

№ п/п	Название ОО	Доля участников, получивших отметку «2»	Доля участников, получивших отметки «4» и «5» (качество обучения)	Доля участников, получивших отметки «3», «4» и «5» (уровень обученности)
81	СОШ №7	46,7	30	53,33
82	СОШ №11	37,5	25	62,5
83	СОШ №12	70	10	30
84	МБОУ СОШ №9	40	20	60
85	МБОУ СОШ №14	38,5	23,08	61,54
86	МБОУ СОШ №1	39,3	28,57	60,71
87	МБОУ СОШ №4	35	32,5	65
88	МБОУ СОШ №19	54,5	9,091	45,45
89	МАОУ лицей	37,5	47,5	62,5
90	СОШ №56	66,7	8,333	33,33
91	СОШ №7	35,5	51,61	64,52
92	СОШ №8	45,5	0	54,55
93	СОШ №15	35	20	65
94	СОШ №20	38,7	25,81	61,29
95	СОШ №30	46,7	20	53,33
96	СОШ №4	42,3	30,77	57,69
97	СОШ №1 п.Братского	36,8	31,58	63,16
98	СОШ №8	47,2	26,39	52,78
99	ООШ№20	69,2	15,38	30,77
100	МБОУ СОШ №6 им.Ц.Л. Куникова г.Туапсе	35,1	41,89	64,86
101	МБОУ СОШ №20 им. И. С. Любимого с. Шепси	40,9	45,45	59,09
102	МБОУ ООШ №22 им. П.И. Державина с. Мессажай	85,7	0	14,29
103	МБОУ СОШ № 6	43,8	31,25	56,25
104	МАОУ СОШ №5	41,4	39,66	58,62
105	МАОУ СОШ №29	47,2	24,53	52,83
106	МБОУ СОШ №7	38,8	35,53	61,18

№ п/п	Название ОО	Доля участников, получивших отметку «2»	Доля участников, получивших отметки «4» и «5» (качество обучения)	Доля участников, получивших отметки «3», «4» и «5» (уровень обученности)
107	МАОУ СОШ №14	47,7	22,73	52,27
108	МАОУ СОШ №61	35	41,88	65
109	МАОУ СОШ №85	35,3	37,65	64,71
110	МАОУ СОШ №76	37	37,8	62,99
111	МБОУ СОШ № 112	39,7	35,29	60,29
112	МАОУ СОШ № 22	41,3	31,75	58,73

## 2.6.ВЫВОДЫ о характере результатов ОГЭ по предмету в 2025 году и в динамике

В сравнении с 2024 годом уменьшилось количество выпускников, получивших отметку «5» на 4,4 %, получивших отметку «4» на 3,5 %. Увеличилось количество выпускников, получивших отметку «3» на 7,9 %, отметку «2» на 10,7 % (диаграмма 2-3. В целом, количество выпускников, качественно освоивших программу основного общего образования по географии, т.е. получивших отметки «4» и «5», уменьшилось на 8,9 %, а получивших «2» и «3» увеличилось на 18,6 %. В итоге результаты выпускников основного общего образования Краснодарского края по географии за 2025 год значительно ухудшились.

Доля выпускников, качественно освоивших программу основного общего образования по географии, т.е. получивших отметки «4» и «5», уменьшилась на 15,6 % в сравнении с 2023 годом и на 8,9 % в сравнении с 2024 годом. Если сравнивать результаты участников ОГЭ по группам участников с различным уровнем подготовки с учетом типа ОО, то следует отметить, что самые высокие результаты по качеству обучения показали участники ОГЭ общеобразовательных учреждений казачьих кадетских корпусов (91%), президентского кадетского училища (88%), кадетских школ-интернатов (87%), техникумов (83%). Самые низкие результаты по качеству обучения показали участники ОГЭ колледжей (27%), открытых (сменных) общеобразовательных школ (27%), вечерних (сменных) общеобразовательных школ (24%), суворовского военного училища (20%).

Анализируя динамику результатов ОГЭ по географии в Краснодарском крае можно сделать вывод о том, что при увеличении процента получивших девятиклассниками двоек и троек, уменьшился процент пятерок и четверок.

## Раздел 3. АНАЛИЗ РЕЗУЛЬТАТОВ ВЫПОЛНЕНИЯ ЗАДАНИЙ КИМ<sup>6</sup>

### 3.1. Анализ выполнения заданий КИМ ОГЭ в 2025 году

*Анализ выполнения КИМ проводится на основе результатов всего массива участников основного периода ОГЭ по учебному предмету в субъекте Российской Федерации вне зависимости от выполненного участником экзамена конкретного варианта КИМ.*

*Анализ проводится в соответствии с методическими традициями предмета и особенностями экзаменационной модели по предмету (например, по группам заданий одинаковой формы; по умениям, навыкам, видам познавательной деятельности; по тематическим разделам).*

*Анализ может проводиться в контексте основных направлений / приоритетов развития региональной системы общего образования.*

*Анализ проводится не только на основе среднего процента выполнения, но и на основе процентов выполнения заданий группами участников ОГЭ с разным уровнем подготовки (группа обучающихся, получивших неудовлетворительную отметку, получивших отметки «3», «4», «5»).*

*Рекомендуется рассматривать задания, проверяющие один и тот же элемент содержания / умение, навык, вид познавательной деятельности, в совокупности с учетом их уровня сложности.*

*При статистическом анализе выполнения заданий, система оценивания которых предполагает оценивание по нескольким критериям, следует считать единицами анализа отдельные критерии.*

#### 3.1.1. Статистический анализ выполнения заданий КИМ в 2025 году

##### 3.1.1.1. Основные статистические характеристики выполнения заданий КИМ в 2025 году

Основные статистические характеристики выполнения заданий в целом представлены в Таб. 2-9. Информация о результатах оценивания выполнения заданий, в том числе в разрезе данных о получении того или иного балла по критерию оценивания выполнения каждого задания КИМ представлена в Таб. 2-10.

---

<sup>6</sup> При формировании отчетов по иностранным языкам рекомендуется выделять отдельные подразделы по устной и по письменной частям экзамена.

Таблица 2-9

Номер задания в КИМ	Проверяемые элементы содержания / умения	Уровень сложности задания	Средний процент выполнения <sup>7</sup>	Процент выполнения <sup>6</sup> задания в субъекте Российской Федерации в группах участников экзамена, получивших отметку			
				«2»	«3»	«4»	«5»
1.	<i>Освоение и применение системы знаний</i> о размещении и основных свойствах географических объектов, понимание роли географии в формировании качества жизни человека и окружающей его среды на планете Земля, в решении современных практических задач своего населённого пункта, Российской Федерации, мирового сообщества, в том числе задачи устойчивого развития; понимание роли и места географической науки в системе научных дисциплин	Б	59,47	25,64	50,43	69,20	88,81
2.	<i>Умение использовать</i> географические знания для описания положения и взаиморасположения объектов и явлений в пространстве	Б	70,92	34,23	63,17	83,61	95,90
3.	<i>Умение сравнивать</i> изученные географические объекты, явления и процессы на основе выделения их существенных признаков	П	56,23	18,96	43,30	69,26	88,79
4.	<i>Умение выбирать и использовать</i> источники географической информации (картографические, статистические, текстовые, видео- и фотоизображения, компьютерные базы данных), необходимые для решения учебных, практико-ориентированных задач, практических задач в повседневной жизни.	Б	60,49	22,68	45,84	74,36	94,63
5.	<i>Овладение</i> базовыми географическими понятиями и знаниями географической терминологии и их использование для решения учебных и практических задач	Б	83,40	53,14	81,36	93,37	98,48
6.	<i>Умение выбирать и использовать</i> источники географической информации (картографические, статистические, текстовые, видео- и фотоизображения, компьютерные базы данных), необходимые для решения учебных, практико-ориентированных задач, практических задач в повседневной жизни	Б	70,24	39,50	62,81	80,12	93,86
7.	<i>Умение выбирать и использовать</i> источники географической информации (картографические, статистические, текстовые, видео- и фотоизображения, компьютерные базы данных), необходимые для решения учебных, практико-ориентированных задач, практических задач в повседневной жизни	П	57,57	16,06	37,75	74,74	97,05
8.	<i>Умение использовать географические знания</i> для описания существенных признаков разнообразных явлений и процессов в повседневной жизни, положения и	Б	87,95	59,74	88,97	96,54	99,02

<sup>7</sup> Вычисляется по формуле  $p = \frac{N}{n \cdot m} \cdot 100\%$ , где N – сумма первичных баллов, полученных всеми участниками группы за выполнение задания, n – количество участников в группе, m – максимальный первичный балл за задание.

Номер задания в КИМ	Проверяемые элементы содержания / умения	Уровень сложности задания	Средний процент выполнения <sup>7</sup>	Процент выполнения <sup>6</sup> задания в субъекте Российской Федерации в группах участников экзамена, получивших отметку			
				«2»	«3»	«4»	«5»
	взаиморасположения объектов и явлений в пространстве						
9.	<i>Умение выбирать и использовать</i> источники географической информации (картографические, статистические, текстовые, видео- и фотоизображения, компьютерные базы данных), необходимые для решения учебных, практико-ориентированных задач, практических задач в повседневной жизни	Б	74,10	35,54	71,72	85,94	94,52
10.	<i>Умение выбирать и использовать</i> источники географической информации (картографические, текстовые, видео- и фотоизображения, компьютерные базы данных), необходимые для решения учебных, практико-ориентированных задач, практических задач в повседневной жизни	Б	72,99	37,53	70,69	83,65	92,34
11.	<i>Умение представлять в различных формах</i> (в виде карты, таблицы, графика, географического описания) географическую информацию, необходимую для решения учебных, практико-ориентированных задач	В	75,79	36,09	70,92	89,81	97,12
12.	<i>Умение оценивать</i> характер взаимодействия деятельности человека и компонентов природы в разных географических условиях с точки зрения концепции устойчивого развития	П	29,01	7,12	20,40	75,32	47,82
13.	<i>Освоение и применение системы знаний</i> об основных географических закономерностях, определяющих развитие человеческого общества с древности до наших дней в социальной, экономической, политической, научной и культурной сферах. <i>Умение решать практические задачи</i> геоэкологического содержания для определения качества окружающей среды своей местности, путей её сохранения и улучшения; задачи в сфере экономической географии для определения качества жизни человека, семьи и финансового благополучия	Б	57,90	23,35	44,61	68,97	91,81
14.	<i>Умение оценивать</i> характер взаимодействия деятельности человека и компонентов природы в разных географических условиях с точки зрения концепции устойчивого развития	Б	58,44	22,04	46,98	69,83	90,91
15.	<i>Умение классифицировать</i> географические объекты и явления на основе их известных характерных свойств. <i>Умение оценивать</i> характер взаимодействия деятельности человека и компонентов природы в разных географических условиях с точки зрения концепции устойчивого развития. <i>Умение решать практические задачи</i> геоэкологического содержания для определения качества окружающей среды своей местности, путей её сохранения и улучшения	П	63,50	24,40	46,91	79,99	97,02
16.	<i>Умение устанавливать взаимосвязи</i> между изученными природными, социальными и экономическими явлениями и процессами, реально наблюдаемыми географическими	П	56,44	27,28	42,45	65,23	90,14

Номер задания в КИМ	Проверяемые элементы содержания / умения	Уровень сложности задания	Средний процент выполнения <sup>7</sup>	Процент выполнения <sup>6</sup> задания в субъекте Российской Федерации в группах участников экзамена, получивших отметку			
				«2»	«3»	«4»	«5»
	явлениями и процессами						
17.	<i>Умение сравнивать</i> изученные географические объекты, явления и процессы на основе выделения их существенных признаков	П	52,36	25,68	37,87	59,83	86,69
18.	<i>Умение использовать</i> географические знания для описания существенных признаков разнообразных явлений и процессов в повседневной жизни	П	72,43	25,66	66,76	89,27	96,82
19.	<i>Освоение и применение системы знаний</i> об основных географических закономерностях, определяющих развитие человеческого общества с древности до наших дней в социальной, экономической, политической, научной и культурной сферах	Б	52,41	15,29	36,68	64,66	90,35
20.	<i>Умение использовать географические знания</i> для описания существенных признаков разнообразных явлений и процессов в повседневной жизни	Б	69,54	29,53	62,50	83,04	95,28
21.	<i>Овладение</i> базовыми географическими понятиями и знаниями географической терминологии и их использование для решения учебных и практических задач	П	71,11	40,88	63,78	80,51	95,00
22.	<i>Умение выбирать и использовать</i> источники географической информации (картографические, статистические, текстовые, видео- и фотоизображения, компьютерные базы данных), необходимые для решения учебных, практико-ориентированных задач, практических задач в повседневной жизни	Б	49,98	15,22	34,37	60,54	88,43
23.	<i>Овладение</i> базовыми географическими понятиями и знаниями географической терминологии и их использование для решения учебных и практических задач	П	59,64	17,10	45,59	74,94	95,01
24.	<i>Умение сравнивать</i> изученные географические объекты, явления и процессы на основе выделения их существенных признаков	Б	64,28	24,64	55,03	77,35	93,67
25.	<i>Умение выбирать и использовать</i> источники географической информации (картографические, статистические, текстовые, видео- и фотоизображения, компьютерные базы данных), необходимые для решения учебных, практико-ориентированных задач, практических задач в повседневной жизни	Б	56,15	15,26	43,98	69,70	90,25
26.	<i>Освоение и применение системы знаний</i> о размещении и основных свойствах географических объектов, понимание роли географии в формировании качества жизни человека и окружающей его среды на планете Земля, в решении современных практических задач своего населённого пункта, Российской Федерации, мирового сообщества, в том числе задачи устойчивого развития; понимание роли и места географической науки в системе научных дисциплин	П	60,10	18,46	47,24	74,00	95,32

Номер задания в КИМ	Проверяемые элементы содержания / умения	Уровень сложности задания	Средний процент выполнения <sup>7</sup>	Процент выполнения <sup>6</sup> задания в субъекте Российской Федерации в группах участников экзамена, получивших отметку			
				«2»	«3»	«4»	«5»
27.	<i>Умение использовать географические знания</i> для описания положения и взаиморасположения объектов и явлений в пространстве	Б	43,74	7,03	23,59	54,47	90,51
28.	<i>Освоение и применение системы знаний</i> о размещении и основных свойствах географических объектов, понимание роли географии в формировании качества жизни человека и окружающей его среды на планете Земля, в решении современных практических задач своего населённого пункта, Российской Федерации, мирового сообщества, в том числе задачи устойчивого развития; понимание роли географии в формировании качества жизни человека и окружающей его среды на планете Земля, понимание роли и места географической науки в системе научных дисциплин. <i>Овладение</i> базовыми географическими понятиями и знаниями географической терминологии и их использование для решения учебных и практических задач. <i>Умение классифицировать</i> географические объекты и явления на основе их известных характерных свойств. <i>Умение использовать географические знания</i> для описания существенных признаков разнообразных явлений и процессов в повседневной жизни	Б	48,88	17,07	42,70	57,80	73,43
29.	<i>Умение объяснять</i> влияние изученных географических объектов и явлений на качество жизни человека и качество окружающей среды. <i>Умение оценивать</i> характер взаимодействия деятельности человека и компонентов природы в разных географических условиях с точки зрения концепции устойчивого развития. <i>Умение решать практические задачи</i> геоэкологического содержания для определения качества окружающей среды своей местности, путей её сохранения и улучшения; задачи в сфере экономической географии для определения качества жизни человека, семьи и финансового благополучия	В	11,39	1,11	3,71	11,49	32,68
30.	<i>Умение использовать географические знания</i> для описания существенных признаков разнообразных явлений и процессов в повседневной жизни, положения и взаиморасположения объектов и явлений в пространстве	П	7,42	0,50	1,90	6,54	23,99



Таблица 2-10

Номер задания / критерия оценивания в КИМ	Количество полученных первичных баллов	Процент участников экзамена в субъекте Российской Федерации, получивших соответствующий первичный балл за выполнения задания в группах участников экзамен, получивших отметку			
		«2»	«3»	«4»	«5»
1	0	73,97%	49,45%	31,18%	11,16%
1	1	26,03%	50,55%	68,82%	88,84%
2	0	65,71%	38,08%	17,57%	4,67%
2	1	34,29%	61,92%	82,43%	95,33%
3	0	80,78%	56,34%	31,46%	12,07%
3	1	19,22%	43,66%	68,54%	87,93%
4	0	79,22%	54,85%	24,40%	4,27%
4	1	20,78%	45,15%	75,60%	95,73%
5	0	45,54%	17,52%	5,95%	1,33%
5	1	54,46%	82,48%	94,05%	98,67%
6	0	60,31%	38,03%	20,98%	6,86%
6	1	39,69%	61,97%	79,02%	93,14%
7	0	85,19%	64,08%	26,92%	3,31%
7	1	14,81%	35,92%	73,08%	96,69%
8	0	38,96%	10,74%	3,27%	0,91%
8	1	61,04%	89,26%	96,73%	99,09%
9	0	64,10%	28,29%	13,98%	5,34%
9	1	35,90%	71,71%	86,02%	94,66%
10	0	63,55%	30,37%	17,26%	8,84%
10	1	36,45%	69,63%	82,74%	91,16%
11	0	63,61%	28,41%	9,61%	2,66%
11	1	36,39%	71,59%	90,39%	97,34%
12	0	70,39%	35,94%	20,48%	8,10%

Номер задания / критерия оценивания в КИМ	Количество полученных первичных баллов	Процент участников экзамена в субъекте Российской Федерации, получивших соответствующий первичный балл за выполнения задания в группах участников экзамен, получивших отметку			
		«2»	«3»	«4»	«5»
12	1	24,69%	42,38%	42,20%	34,90%
12	2	4,92%	21,68%	37,32%	57,00%
13	0	86,54%	60,08%	24,83%	4,12%
13	1	13,46%	39,92%	75,17%	95,88%
14	0	75,50%	55,29%	31,14%	7,28%
14	1	24,50%	44,71%	68,86%	92,72%
15	0	77,83%	52,92%	30,71%	9,93%
15	1	22,17%	47,08%	69,29%	90,07%
16	0	75,10%	52,93%	19,81%	3,02%
16	1	24,90%	47,07%	80,19%	96,98%
17	0	72,92%	58,02%	35,87%	10,91%
17	1	27,08%	41,98%	64,13%	89,09%
18	0	74,30%	63,13%	41,76%	14,79%
18	1	25,70%	36,87%	58,24%	85,21%
19	0	73,91%	33,22%	10,44%	2,96%
19	1	26,09%	66,78%	89,56%	97,04%
20	0	84,64%	63,17%	35,80%	10,25%
20	1	15,36%	36,83%	64,20%	89,75%
21	0	68,33%	33,49%	13,15%	3,09%
21	1	31,67%	66,51%	86,85%	96,91%
22	0	60,71%	37,76%	21,40%	5,85%
22	1	39,29%	62,24%	78,60%	94,15%
23	0	83,54%	64,31%	37,85%	11,12%
23	1	16,46%	35,69%	62,15%	88,88%

Номер задания / критерия оценивания в КИМ	Количество полученных первичных баллов	Процент участников экзамена в субъекте Российской Федерации, получивших соответствующий первичный балл за выполнения задания в группах участников экзамен, получивших отметку			
		«2»	«3»	«4»	«5»
24	0	82,57%	53,87%	24,61%	4,97%
24	1	17,43%	46,13%	75,39%	95,03%
25	0	75,19%	44,67%	22,51%	6,65%
25	1	24,81%	55,33%	77,49%	93,35%
26	0	85,69%	56,08%	28,85%	7,88%
26	1	14,31%	43,92%	71,15%	92,12%
27	0	80,77%	52,17%	25,41%	4,45%
27	1	19,23%	47,83%	74,59%	95,55%
28	0	97,93%	93,43%	78,67%	35,57%
28	1	2,07%	6,57%	21,33%	64,43%
29	0	98,95%	96,42%	88,00%	54,19%
29	1	1,05%	3,58%	12,00%	45,81%
30	0	92,68%	76,83%	46,92%	10,47%
30	1	7,32%	23,17%	53,08%	89,53%

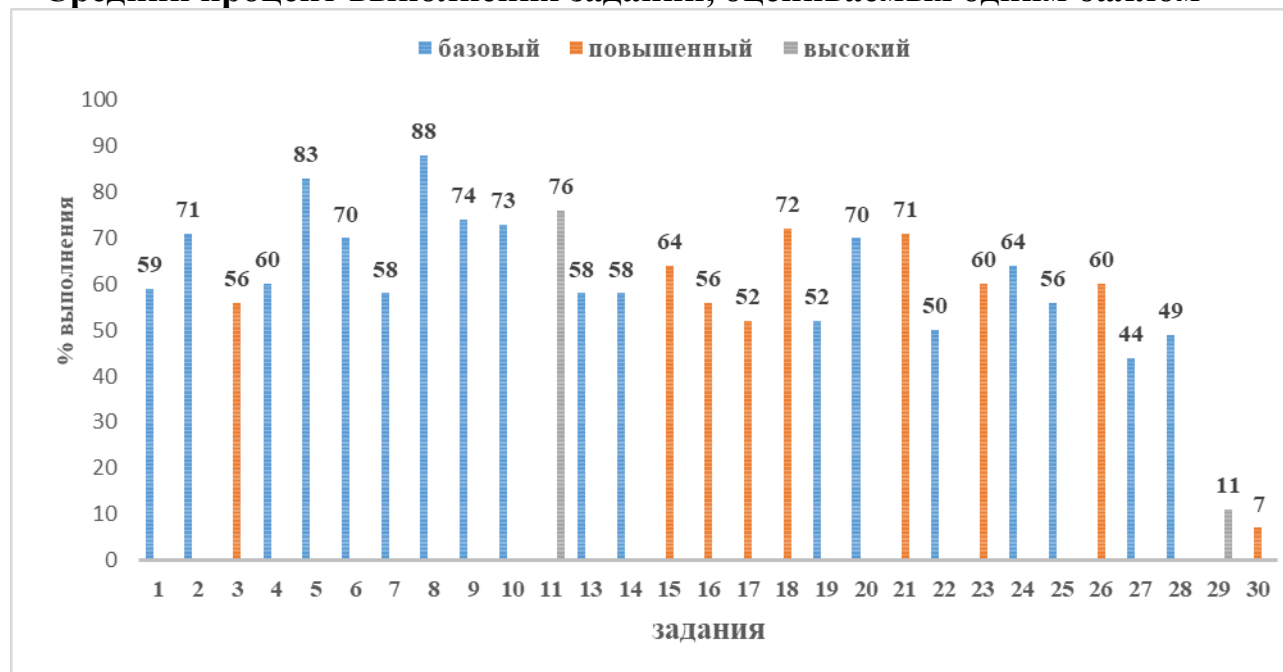
*Для анализа основных статистических характеристик заданий используется обобщенный план варианта КИМ по предмету (см. Спецификацию КИМ для проведения ОГЭ по учебному предмету в 2025 году) с указанием средних по региону процентов выполнения заданий каждой линии, каждого критерия оценивания заданий с политомической оценкой (Таб. 2-9, Таб. 2-10).*

### 3.1.1.2. Выявление сложных для участников ОГЭ заданий

Степень успешности выполнения заданий девятиклассниками основного периода ОГЭ-2025 г. в Краснодарском крае демонстрируют диаграммы от 3-1, 3-2, 3-3 и 3-4.

Диаграмма 3-1

**Средний процент выполнения заданий, оцениваемых одним баллом**



Самыми сложными для девятиклассников (диаграмма 3-1) были **задания** базового уровня сложности **22, 27 и 28**, повышенного – **30** и высокого уровня сложности - **29**. В этих заданиях в основном проверялось прежде всего умение работать с текстом географического содержания.

В **22 задании** базового уровня сложности контролировалось умение выбирать и использовать источники географической информации (картографические, статистические), необходимые для решения практико-ориентированных задач, средний процент выполнения соответствует 50 %.

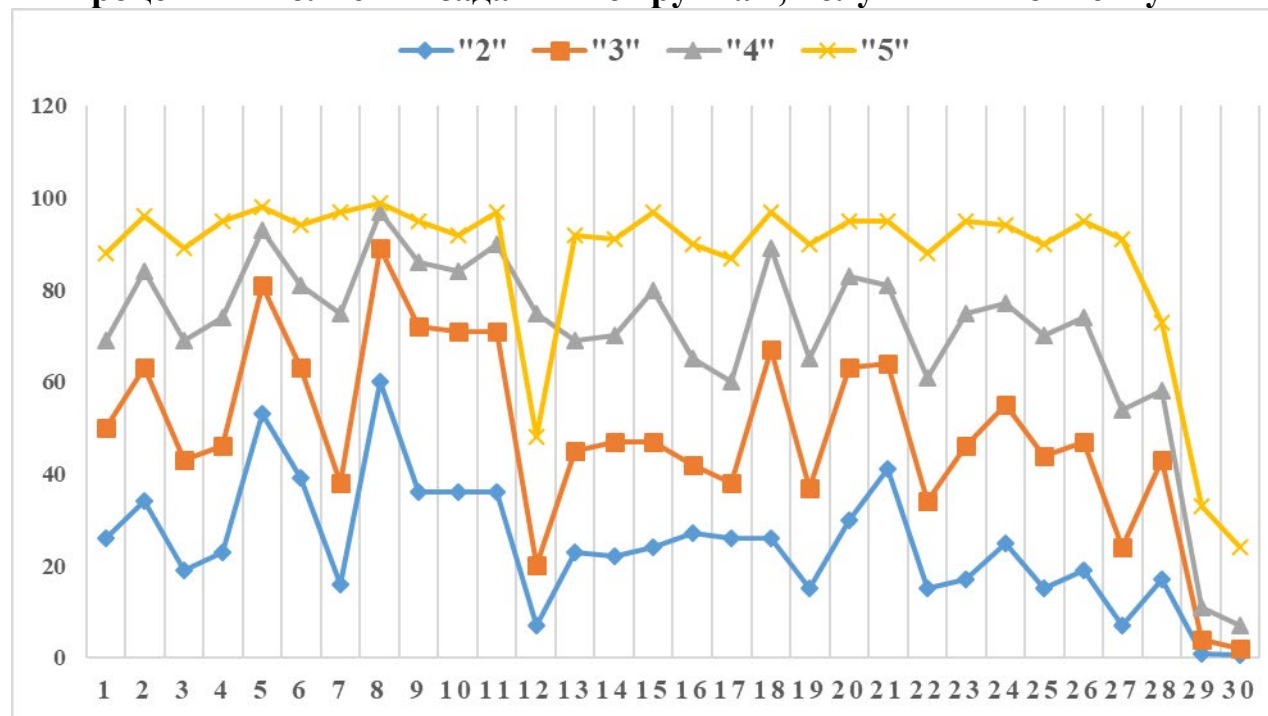
В традиционно трудном **30 задании** повышенного уровня сложности проверяет умение использовать географические знания для описания существенных признаков разнообразных явлений и процессов в повседневной жизни, средний процент выполнения довольно низкий и соответствует 7 %.

В **задании 27** базового уровня надо было продемонстрировать умение использовать географические знания для описания положения и взаиморасположения объектов и явлений в пространстве, средний процент выполнения соответствует – 44 %.

**Задание 28** базового уровня сложности проверяет знание и понимание основных географических понятий и терминов, используемых в тексте, и их значение, средний процент – 49 %. При выполнении **задания 29** высокого уровня сложности требовалось продемонстрировать умения объяснять, оценивать и решать практические задачи геоэкологического содержания, средний процент невысокий и соответствует 11 %.

Диаграмма 3-2

Процент выполнения заданий по группам, получившим отметку



Для всех групп девятиклассников (диаграмма 3-2) самыми сложными заданиями при выполнении экзаменационной работы являлись - **12, 29 и 30**. В сравнении с прошлым годом девятиклассники продемонстрировали результаты выполнения этих трех заданий значительно хуже.

При выполнении **задания 12** с развернутым ответом девятиклассники продемонстрировали результаты: 7% выполнения у получивших «2»; 20% - «3»; 75% - «4» и всего 48%, получивших пятерки. По данным статистики можно отметить, что хорошисты с этим заданием справились лучше, чем отличники.

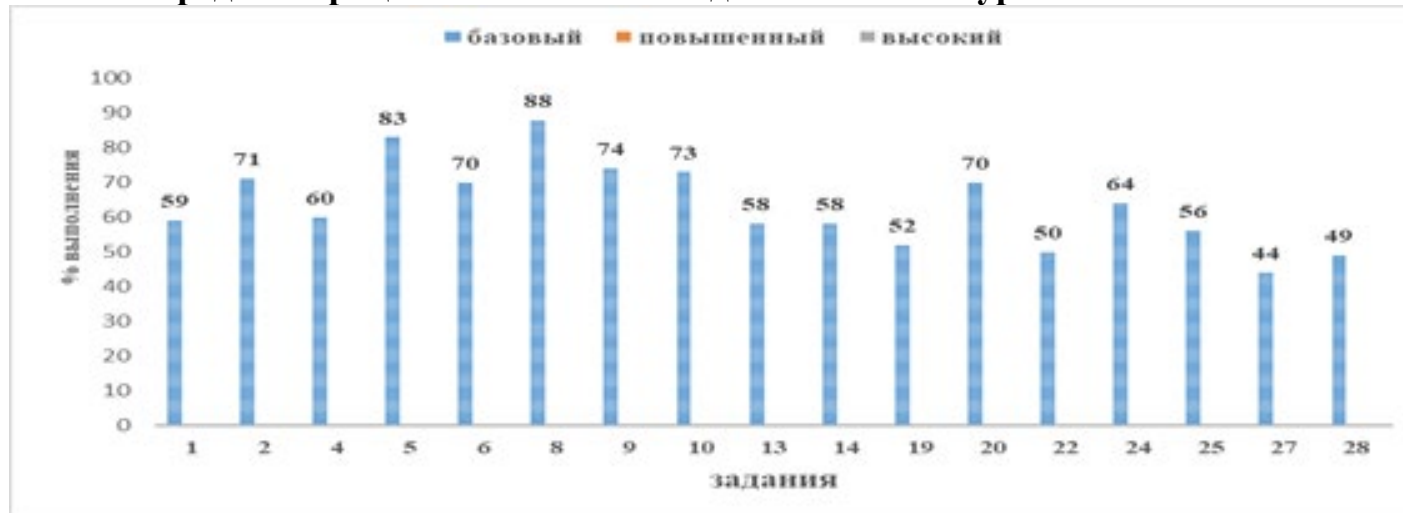
С **заданием 29** справились: 33% получивших «5»; 11% - «4»; 4% - «3» и 1% - «2».

При выполнении **задания 30** школьники продемонстрировали результаты: 24% выполнения у отличников; 7% у хорошистов; 2% - троечники и 0,5% получившие «2».

Для всех групп девятиклассников кроме отличников вызвали затруднения линии заданий: **задание 3** – умение сравнивать изученные географические объекты; **задание 7** - по определению географических координат; **задание 22** – умение читать статистические данные; **задание 25** – правильная последовательность в определении численности населения; **задание 27** – умения использовать географические знания.

Диаграмма 3-3

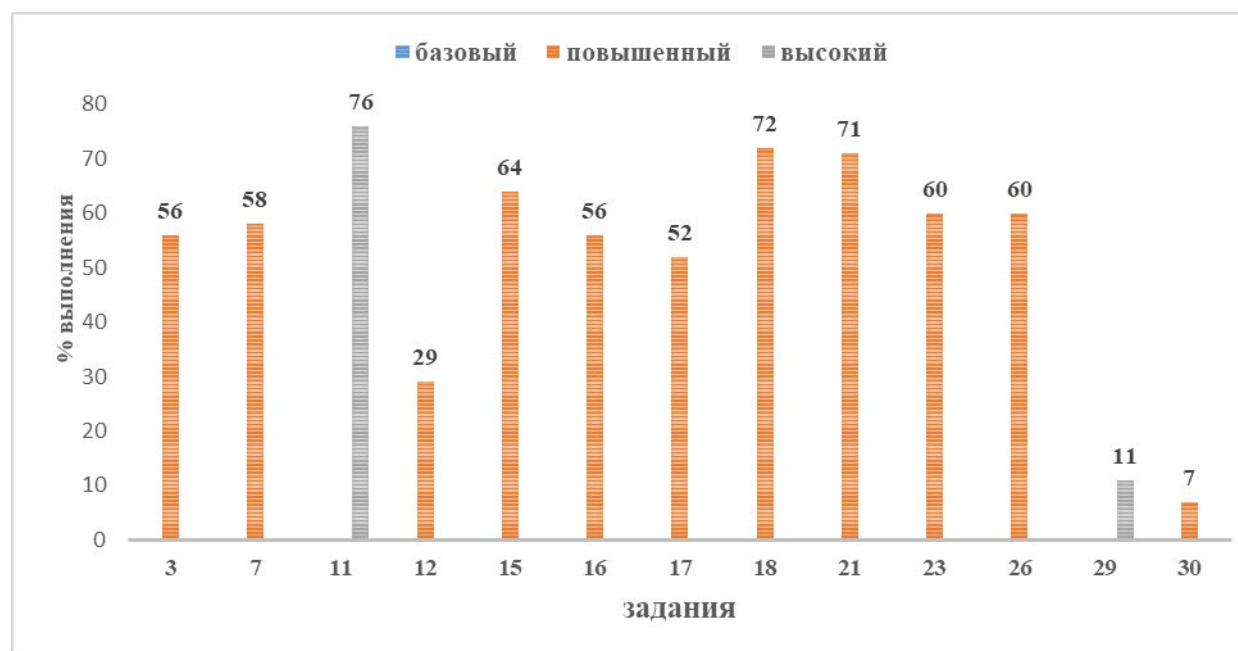
**Средний процент выполнения заданий базового уровня сложности**



Среди заданий базового уровня сложности (диаграмма 3-3) наименьший процент выполнения имеют **задание 27** (44% выполнения) и **задание 28** (49%). В **27 задании** проверялось умение использовать географические знания для описания положения и взаиморасположения объектов и явлений в пространстве или умение определять расположение географических объектов на карте. По предложенному тексту нужно было установить территорию, о которой идёт речь, и определить её географическое положение. **Задание 28** проверяет знание и понимание основных географических понятий и терминов, используемых в тексте, и их значение; знание классификации географических объектов (явлений) на основе их известных характерных свойств. Для девятиклассников эти группы умений к сожалению, оказалась самыми проблемными, поэтому и освоены они недостаточно.

Диаграмма 3-4

### Средний процент выполнения заданий повышенного и высокого уровней сложности



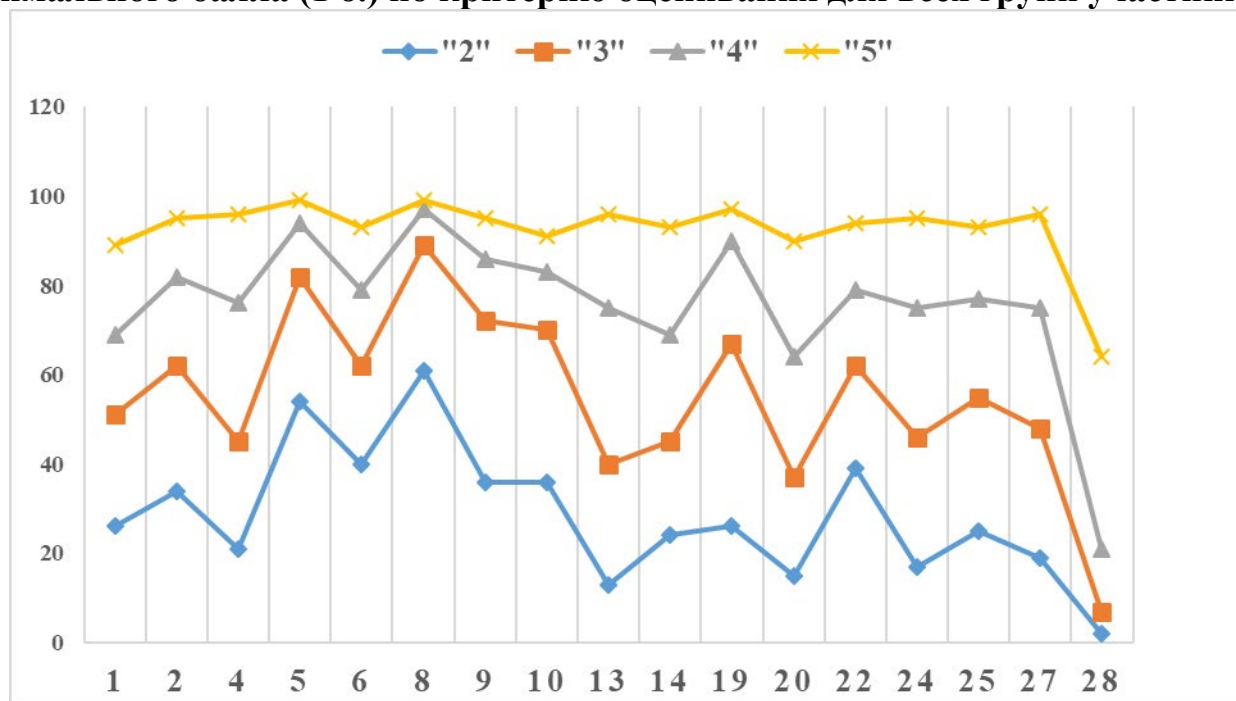
Среди линии заданий повышенного уровня сложности (диаграмма 3-4) самым сложным можно отнести **задание 12** с развернутым ответом (29% выполнения) и **задание 30** (7% выполнения).

Низкий процент выполнения (11%) девятиклассники продемонстрировали при выполнении задания 29 высокого уровня сложности с развернутым ответом.

Информация о результатах оценивания выполнения заданий, в том числе в разрезе данных о получении того или иного балла по критерию оценивания выполнения каждого задания КИМ ОГЭ-2025 г. в Краснодарском крае представлена в диаграммах: 3-5, 3-6, 3-7, 3-8.

Диаграмма 3-5

**Результаты оценивания выполнения заданий базового уровня сложности, в разрезе данных о получении максимального балла (1 б.) по критерию оценивания для всех групп участников.**



При выполнении заданий базового уровня сложности (диаграмма 3-5) максимальный балл или 1 балл среди получивших пятерки можно отметить в среднем диапазоне от 80 до 99 процентов выполнения. Диапазон хорошистов в среднем составляет от 69 до 90 % выполнения. Троечники продемонстрировали результаты диапазона от 40 до 80 %

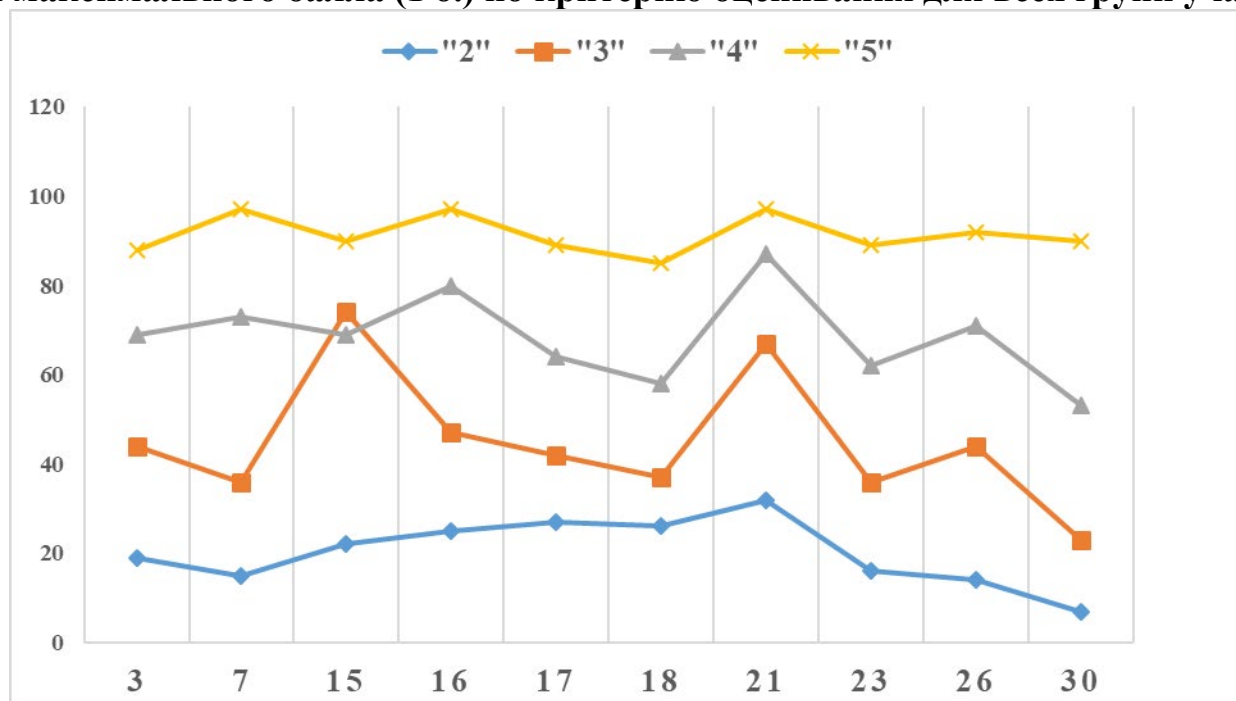


выполнения, а двоечники от 20 до 60 % выполнения. Но для всех групп, учащихся самым сложными заданиями базового уровня сложности являются **27 и 28 задания**.

Так как у отличников стабильно высокие проценты, набравших максимальный балл, можно отметить хорошие результаты выполнения заданий для всех остальных групп: линии заданий **2** (приграничные субъекты РФ), **5** (синоптическая карта), **8** (схема залегания горных пород), **19** (где раньше встречают Новый год), **22** (анализ статистических данных).

*Диаграмма 3-6*

**Результаты оценивания выполнения заданий повышенного уровня сложности, в разрезе данных о получении максимального балла (1 б.) по критерию оценивания для всех групп участников.**



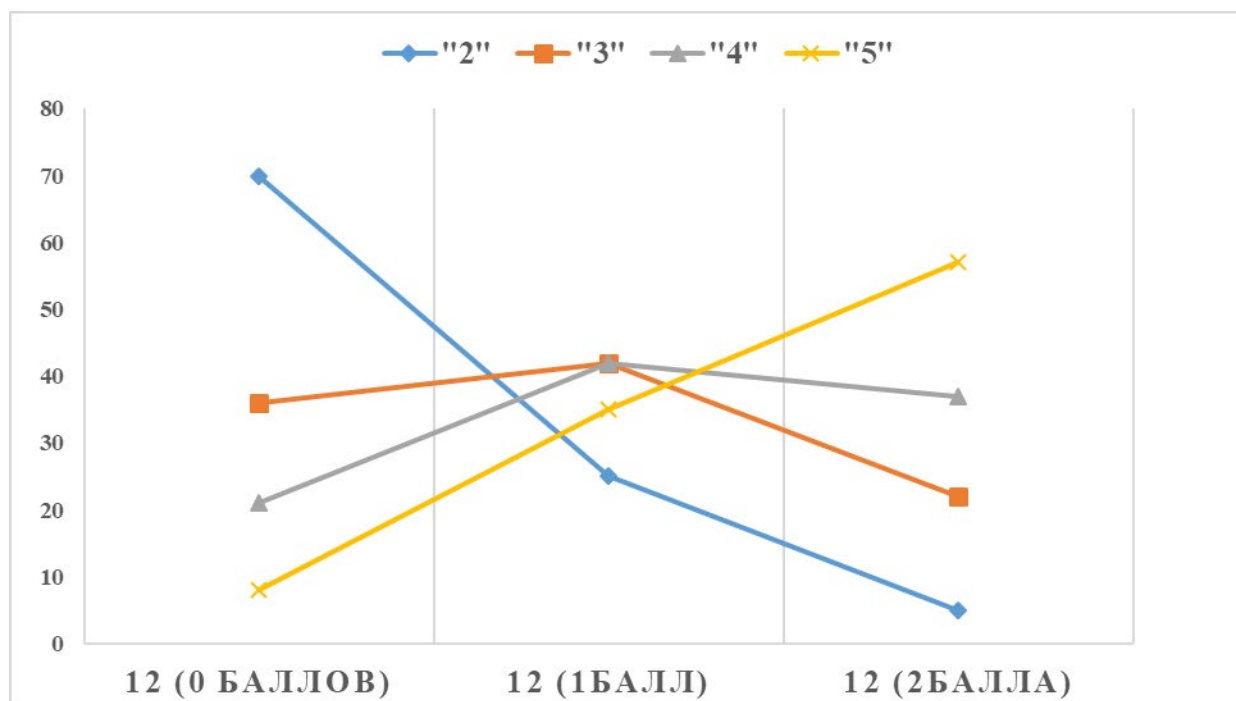
При выполнении заданий повышенного уровня сложности (диаграмма 3-6) максимальный балл или 1 балл среди получивших пятерки можно отметить в среднем диапазоне от 80 до 99 процентов выполнения. Диапазон хорошистов в среднем составляет от 60 до 90 % выполнения, троечники продемонстрировали результаты диапазона от 40 до 80 %

выполнения, а двоечники от 20 до 40 % выполнения. Но для всех групп, учащихся самым сложным заданием повышенного уровня сложности является **30 задание**.

Так как у отличников стабильно высокие проценты, набравших максимальный балл, можно отметить хорошие результаты выполнения заданий кроме получивших «2» для групп, получивших «3» и «4»: линии заданий **15** (рациональное или нерациональное природопользование), **21** (верные утверждения).

*Диаграмма 3-7*

**Результаты оценивания выполнения задания 12 повышенного уровня сложности, в разрезе данных о получении баллов от 0 до 2 по критерию оценивания для всех групп участников.**

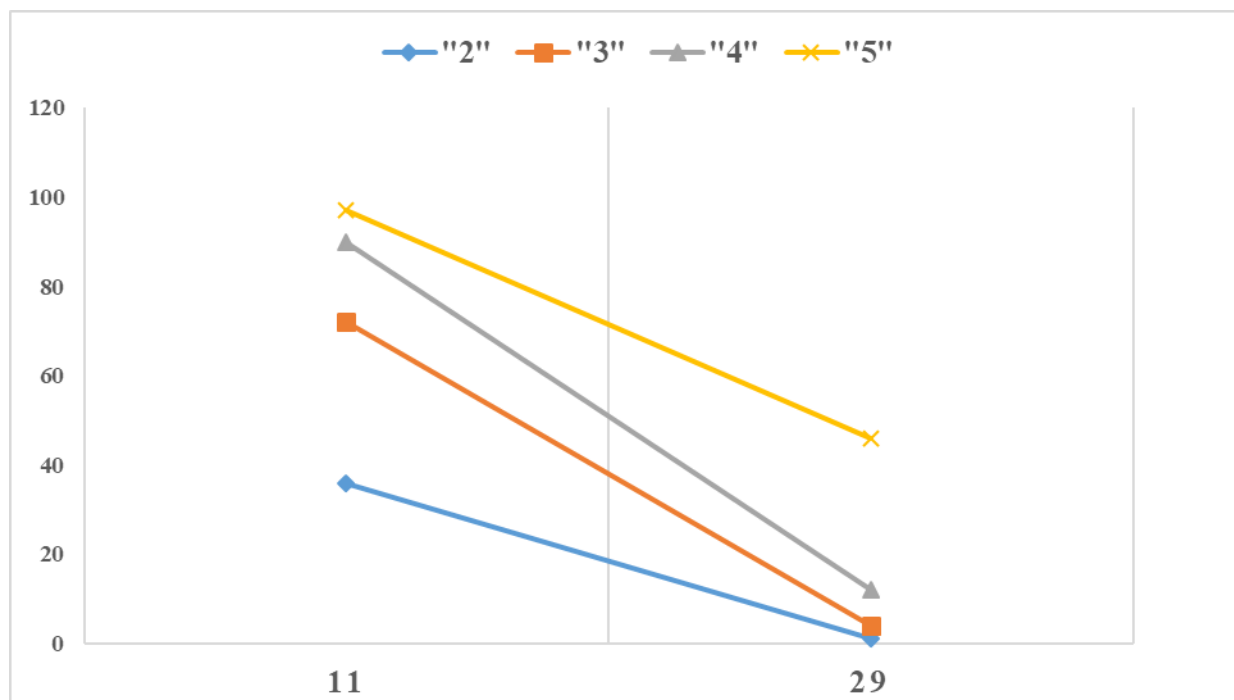


При выполнении **задания 12** повышенного уровня сложности по критериям оценивания в 0 баллов лидируют, получившие двойки, а 2 балла – получившие пятерки. Только по результатам в 1 балл в лидерах являются группы, получивших «3» и «4», отличники отстают. Очевидно причина в том, что больше половины группы девятиклассников,

получивших «5» набрали за выполнение задания 2 балла: 8 % выполнения у тех, кто набрал 0 баллов; 35 % выполнения – 1 балл и 57 % выполнения – 2 балла.

Диаграмма 3-8

**Результаты оценивания выполнения заданий высокого уровня сложности, в разрезе данных о получении максимального балла (1 б.) по критерию оценивания для всех групп участников.**



При выполнении двух заданий высокого уровня сложности (11 задание и 29) диапазон набравших 1 балл: среди отличников – от 97 до 46 % выполнения; хорошистов – от 90 до 12 %; троечников – от 72 до 4 % и двоечников от 36 до 1 % выполнения.

С **заданием 11** где необходимо было выбрать правильно построенный профиль все группы учащихся справились хорошо. Максимальные баллы у получивших «5» и минимальные у получивших «2». С **заданием 29** в основном

справились, получившие «5», а остальные группы девятиклассников продемонстрировали минимально низкие результаты.

Анализируя выполнение заданий по географии основного периода ОГЭ-2025 г. в Краснодарском крае по формам заданий с кратким ответом можно отметить:

- 8 заданий с ответом в виде одной цифры (1, 4, 5, 6, 11, 16, 17, 18) выполнены девятиклассниками довольно успешно и минимальный средний процент выполнения соответствует 52 % (задание 17);

- 5 заданий с ответом в виде слова или словосочетания (2, 7, 10, 27, 30) выполнены девятиклассниками успешно, кроме 27 и 30 задания с низким процентом выполнения;

- 14 заданий с ответом в виде числа или последовательности цифр (3, 8, 9, 13, 14, 15, 19, 20, 21, 22, 23, 24, 25, 26) выполнены девятиклассниками успешно и минимальный процент выполнения соответствует 50 % (задание 22).

Работа содержала 3 задания с развернутым ответом в двух из которых (12 и 28) требовалось записать полный обоснованный ответ на поставленный вопрос. Эти три задания являются сложными для выполнения всех категорий учащихся. Задания: 12 – 29 % выполнения; 28 – 49 % выполнения, задание 29 – 11 % выполнения.

Анализируя задания по тематическим разделам можно отметить, что содержательно **задание 1** представляло все тематические разделы. Проверялись элементы содержания: определение столиц государств; географические исследования и открытия; геологическое летоисчисление; представители животного мира материков; происхождение горных пород. Процент выполнения в группах, получивших отметку: «2» - 26 %; «3» - 50 %; «4» - 69 % и «5» - 88 %.

Хорошие результаты продемонстрировали девятиклассники, выполняя задания по тематическому разделу *«Изображение земной поверхности»*. Задания базового уровня **9** и **10** по определению на топографической карте расстояний и направлений проценты выполнения: 9 задание – 74 %; 10 задание – 73 %. При выполнении **11 задания** высокого уровня сложности по определению верного профиля из предложенных девятиклассники продемонстрировали хорошие результаты. Процент выполнения в группах, получивших отметку: «2» - 36 %; «3» - 71 %; «4» - 90 % и «5» - 97 %. **12 задание** с развернутым ответом одно из самых сложных. В задании требовалось выбрать место для катания на санках, игры в футбол и высадки фруктового сада, девятиклассники продемонстрировали результаты, где процент выполнения в группах, получивших отметку соответствовал: «2» - 7 %; «3» - 20 %; «4» - 75 % и «5» - 48 %.

Выполняя задания повышенного уровня сложности тематического раздела *«Земля планета Солнечной системы»*, девятиклассники набрали свыше 50 % (16 задание – 56 % выполнения; 17 задание – 52 %). **Задание 16** по выявлению эмпирических зависимостей на основе результатов наблюдений, представленных в разной форме, соответствует

проценту выполнения в группах, получивших отметку: «2» - 27 %; «3» - 42 %; «4» - 65 % и «5» - 90 %. **Задание 17** по установлению взаимосвязи между продолжительностью светового дня, углом падения солнечных лучей и положением Земли на орбите процент выполнения в группах, получивших отметку: «2» - 26 %; «3» - 38 %; «4» - 60 % и «5» - 87 %.

На экзамене было представлено много заданий тематического раздела «*Оболочки Земли*». Высокие результаты свыше 80% выполнения заданий базового уровня сложности: **задание 5** на определение по синоптической карте городов в зоне антициклона (циклона) – 83 % выполнения; **задание 6** на определение по синоптической карте существенное потепление (похолодание) в городах – 70 %; **задание 8** по схематической зарисовке залегания горных пород расположить породы в порядке увеличения или уменьшения их возраста – 88 % выполнения. Немного хуже 58 % выполнения: **задание 13** базового уровня по определению относительной влажности воздуха и относительной высоты точки, а также доли выбывших (прибывших) и доли городского населения. 72 % выполнения продемонстрировали девятиклассники за выполнение **задания 18** повышенного уровня на умение анализировать информацию, представленную на климатограмме. Хорошие результаты продемонстрировали школьники в 2025 году в сравнении с прошлым годом выполняя **задание 21** повышенного уровня сложности, где требовалось выбрать верное утверждение: о климате данной точки (территории); о режиме реки. Средний процент выполнения этого задания соответствует 71 %, а в группах, получивших отметку: «2» - 41 %; «3» - 64 %; «4» - 81 % и «5» - 95 %.

**Задание 4** базового уровня раздела «*Человечество на Земле. Материки и страны*» на умение определять особо охраняемые природные территории России и знание традиционного жилища народов России имеет процент выполнения – 60 %. **Задание 20** на установление соответствия между слоганом и регионом или страной средний процент в этом году значительно выше прошлого года (2024 г. - 58 %) и соответствует 70 %. Процент выполнения в группах, получивших отметку: «2» - 30 %; «3» - 63 %; «4» - 83 % и «5» - 95 %.

Задания 14 базового уровня сложности и 15 повышенного уровня тематического раздела «*Взаимодействие природы и общества*» имеют средние проценты выполнения 58 % - 14 задание и 64 % - 15 задание. В **задании 14** проверялось умение устанавливать связь между природным явлением и территорией, в пределах которой оно может наблюдаться. Процент выполнения в группах, получивших отметку: «2» - 22 %; «3» - 47 %; «4» - 70 % и «5» - 91 %. **Задание 15** проверяет знание природных и антропогенных причин возникновения геоэкологических проблем, мер, принимаемых для сохранения природы и защиты людей от стихийных и техногенных явлений. Процент выполнения в группах, получивших отметку: «2» - 24 %; «3» - 47 %; «4» - 80 % и «5» - 97 %.

Среди заданий тематического раздела «*География России*» можно отметить высокие результаты **задания 2** (71 % успешности) где надо было определить пограничные государства субъектов РФ, пограничный залив или название острова на месте пропуска. Так же неплохие результаты (52 % выполнения) **задания 19** где надо было расположить регионы России в той последовательности, в которой их жители встречают Новый год. **Задание 22** на умение выбирать и использовать данные демографических показателей из таблиц и диаграмм демонстрирует результаты - 50 % выполнения. **Задания 24 и 25** базового уровня сложности на определение регионов с наибольшей средней плотностью населения и расположения городов в порядке увеличения их численности населения девятиклассники продемонстрировали 64 % и 56 % выполнения. **Задание 26** повышенного уровня (60 % выполнения) проверяет знание основных отраслей хозяйства России, крупных центров и регионов размещения важнейших отраслей промышленности, регионов размещения производства сельскохозяйственной продукции, а также особенностей природы, населения и хозяйства природно-хозяйственных зон и районов России. Процент выполнения в группах, получивших отметку: «2» - 19 %; «3» - 47 %; «4» - 74 % и «5» - 95 %.

По результатам ОГЭ-2025 по географии в Краснодарском крае к самым сложным заданиям и их тематическим блокам можно отнести:

Задание 12 - «*Изображение земной поверхности*»;

Задания 27, 28, 29 – задания, привязанные к одному тексту, в содержание которых входят все 7 тематических блоков;

Задание 30 - «*Оболочки Земли*», «*Человечество на Земле. Материки и страны*», «*География России*».

### **3.1.2. Содержательный анализ выполнения заданий КИМ ОГЭ**

Содержательный анализ выполнения заданий КИМ участниками ОГЭ по географии выявил следующие сложные задания всего массива результатов, где примеры приводятся из вариантов КИМ Краснодарского края с самыми низкими процентами выполнения. Типичные ошибки всех заданий с кратким ответом анализируются на основе вееров ответов.

#### **Задание 1.**

*В какой из перечисленных стран численность населения наибольшая?*

1) *Бразилия*

2) *Россия*

3) США

4) Япония

Задание базового уровня сложности. Самые низкие результаты в 307 варианте, где 45 % девятиклассников выбрали верный ответ – США. Примерно по 20 % выбрали Россию и Японию, а у 10 % девятиклассников крупнейшей по численности населения оказалась Бразилия.

**Задание 2.**

*Вставьте название горной системы на место пропуска.*

*Восточная часть Государственной границы РФ с Казахстаном проходит по горам \_\_\_\_\_.*

Задание базового уровня сложности, но было представлено в необычной форме для девятиклассников. 58 % девятиклассников (318 вариант) вставили правильное название горной системы Алтай. Остальные указали горные системы Альпы, Урал и даже Гималаи по которым граница РФ не проходит.

**Задание 3.**

*Расположите перечисленные ниже регионы России по степени увеличения коэффициента увлажнения на их территории, начиная с региона с самым низким коэффициентом увлажнения.*

*Запишите в таблицу получившуюся последовательность цифр.*

1) Воронежская область

2) Архангельская область

3) Республика Калмыкия

Задание повышенного уровня сложности. 50 % девятиклассников, выполнявших вариант 318, расставили правильную последовательность – 312. 25 % перепутали географическое расположение Архангельской и Воронежской областей, а 10 % - поставили последовательность наоборот или от самого высокого коэффициента увлажнения к самому низкому.

**Задание 4.**

*Студенты естественно-географического факультета изучают малонарушенные полупустынные растительные сообщества. Также их интересует бессточное солёное озеро, расположенное в нижнем течении крупнейшей в европейской части России реки. Какой из перечисленных заповедников им следует посетить?*

1) Кандалакшский

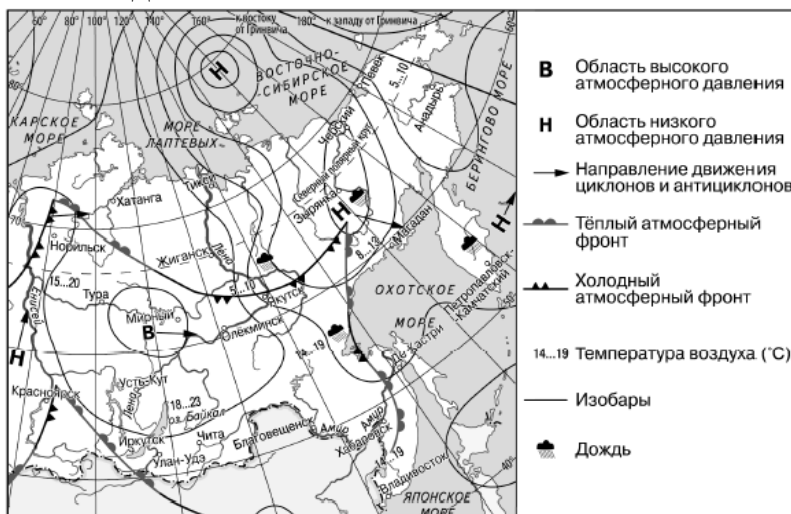
2) Богдинско-Баскунчакский

3) «Кивач»

#### 4) Джугджурский

Задание базового уровня сложности, где представлен пример задания с низкими процентами выполнения 307 варианта. 54 % девятиклассников выбрали Богдинско-Баскунчакский заповедник. Примерно 18 % «Кивач» и 10 % Джугджурский, что свидетельствует о недостаточном умении выбирать информацию из тематических карт. В ответе должен быть только один заповедник, но очень высокий процент девятиклассников представили ответы в виде нескольких цифр и даже последовательностей.

#### Задание 5.



*По синоптической карте надо определить*

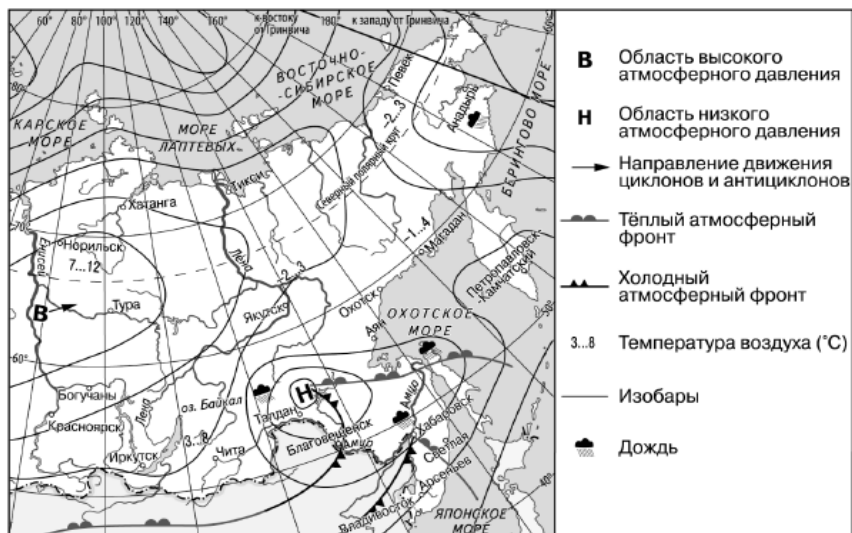
*Какой из перечисленных населённых пунктов, показанных на карте, находится в зоне действия циклона?*

- 1) Черский
- 2) Усть-Кут
- 3) Мирный
- 4) Олёкминск

Задание базового уровня сложности где представлен пример задания с низкими процентами выполнения 329 варианта. 70 % выбрали правильный ответ – Черский и 35 % девятиклассников Мирный, который находится в центре антициклона, что свидетельствует о незнании обозначений на синоптической карте циклонов и антициклонов.

#### Задание 6.





*По синоптической карте надо определить*

*Карта погоды составлена на 25 мая. В каком из перечисленных населённых пунктов, показанных на карте, в ближайшие дни наиболее вероятно существенное похолодание?*

- 1) Благовещенск
- 2) Арсеньев
- 3) Светлая
- 4) Магадан

Задание базового уровня сложности где представлен пример задания с низкими процентами выполнения 307 варианта. 40 % девятиклассников выбрали верный ответ населенного пункта Арсеньев, 30 % Благовещенск и 20 % населенный пункт Светлая. На самом деле, читая синоптическую карту Светлая находится в районе теплого фронта, а в Благовещенске похолодание уже прошло.

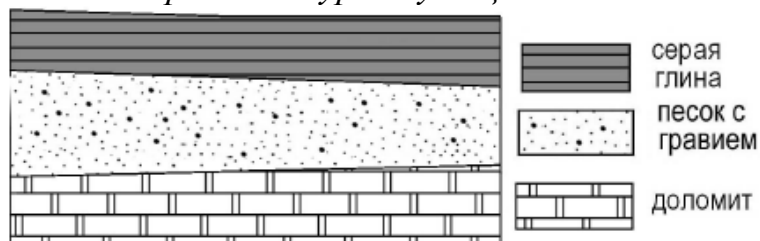
#### **Задание 7.**

*Определите, какой город – столица государства, имеет географические координаты 33° с.ш. 13° в.д.*

Задание повышенного уровня сложности где представлен пример задания с низкими процентами выполнения 307 варианта. 52 % девятиклассников выбрали верный ответ город Триполи, только работая с атласом высокий процент участников название столицы переписали с грамматическими ошибками. Типичной ошибкой является неумение определять координаты, ориентироваться в широте и долготе.

### Задание 8.

*Во время экскурсии учащиеся сделали схематическую зарисовку залегания горных пород на обрыве в карьере.*



*Расположите показанные на рисунке слои горных пород в порядке увеличения их возраста (от самого молодого до самого древнего). Запишите в таблицу получившуюся последовательность цифр.*

- 1) серая глина
- 2) песок с гравием
- 3) доломит

Задание базового уровня сложности где представлен пример задания с низкими процентами выполнения 329 варианта. 84 % девятиклассников выбрали верную последовательность – 123. 10 % - последовательность наоборот, что свидетельствует о слабой читательской компетенции.

### Задание 9.

*Определите по карте расстояние на местности по прямой от точки В до родника. Измерение проводите между точкой и центром соответствующего условного знака. Полученный результат округлите до десятков метров. Ответ запишите в виде числа.*

Задание базового уровня сложности где представлен пример задания с низкими процентами выполнения 318 варианта. 68 % участников экзамена определили верный ответ в диапазоне 410 – 450. В неверных ответах были ответы от 40000 до 4.

### Задание 10.

*Определите по карте, в каком направлении от точки В находится родник.*

Задание базового уровня сложности где представлен пример задания с низкими процентами выполнения 314 варианта. 53 % правильно определили промежуточную сторону горизонта Ю-В. Столь низкие результаты объясняются тем, что ранее были задания на определение основных сторон горизонта, а в этом варианте

девятиклассники столкнулись прежде всего с тем, что не смогли верно оформить свой ответ, т.е. у многих не стоял дефис. Неверные ответы были представлены: по диагонали, противоположной, на юго-севере и т.д.

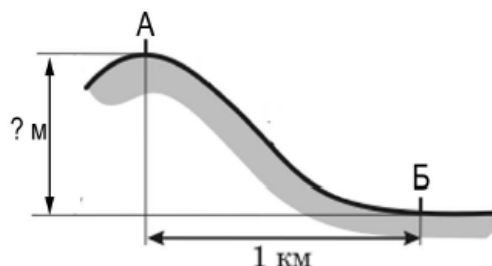
### **Задание 11.**

*На рисунках представлены варианты профиля рельефа местности, построенные на основе карты по линии А – В разными учащимися. Какой из профилей построен верно?*

Задание высокого уровня сложности где представлен пример задания с низкими процентами выполнения 307 варианта. 72 % участников экзамена определили верный профиль, но были ответы, содержащие несколько номеров профилей.

### **Задание 13.**

*Атмосферное давление на вершине горы, в точке, обозначенной на рисунке буквой А, составляет 700 мм рт. ст. Определите относительную высоту точки А (в метрах), если известно, что атмосферное давление в точке Б у подножия горы составляет 750 мм рт. ст., а также что атмосферное давление понижается на 10 мм рт. ст. на каждые 100 м. Ответ запишите в виде числа.*



Задание базового уровня сложности где представлен пример задания с низкими процентами выполнения 318 варианта. 76 % девятиклассников верно определили высоту точки – 500 м. Остальные продемонстрировали неумение производить арифметические вычисления, а также неумение читать и понимать текст.

### **Задание 14.**

*С сейсмичностью и подводным вулканизмом тесно связана опасность возникновения огромных морских волн – цунами, угрожающих прибрежным городам и другим населённым пунктам. В каких двух из перечисленных стран необходима работа специальных служб по предупреждению населения о приближении цунами? Запишите в таблицу цифры, под которыми указаны эти страны.*

1) Германия

- 2) Таиланд
- 3) Польша
- 4) Монголия
- 5) Филиппины

Задание базового уровня сложности где представлен пример задания с низкими процентами выполнения 318 варианта. 54 % верно определили, что приближение цунами возможно в странах Таиланд и Филиппины. Остальные продемонстрировали непонимание понятия цунами и причины его возникновения.

### **Задание 15.**

*Какие два из перечисленных видов деятельности служат примерами нерационального природопользования? Запишите в таблицу цифры, под которыми указаны выбранные примеры нерационального природопользования.*

- 1) размещение крупных животноводческих предприятий в поймах рек
- 2) сжигание в факелах попутного газа в местах нефтедобычи
- 3) расчистка русел малых рек
- 4) использование макулатуры для производства бумаги
- 5) создание системы оборотного водоснабжения на промышленных предприятиях

Задание повышенного уровня сложности где представлен пример задания с низкими процентами выполнения 318 варианта. 62 % перечислили верные утверждения нерационального природопользования: размещение крупных животноводческих предприятий в поймах рек и сжигание в факелах попутного газа в местах нефтедобычи.

### **Задание 16.**

Школьники из нескольких населённых пунктов России обменялись данными многолетних метеонаблюдений, полученными на местных метеостанциях. Эти данные представлены в следующей таблице.

Пункт наблюдения	Географические координаты пункта наблюдения	Высота над уровнем моря, м	Средняя температура воздуха, °С		Среднегодовое количество атмосферных осадков, мм
			июль	январь	
Красношелье	67° с.ш. 37° в.д.	157	+9,7	–13,5	517
Кострома	58° с.ш. 41° в.д.	125	+16,7	–10,2	611
Сарапул	57° с.ш. 44° в.д.	80	+17,2	–13,6	569
Махачкала	43° с.ш. 48° в.д.	4	+23,4	+1,0	358

Учащиеся проанализировали собранные данные для выявления зависимости между особенностями климата и географическим положением пункта. У всех учащихся выводы получились разные. Кто из них сделал верный вывод на основе представленных данных?

- 1) Ольга: «С северо-запада на юго-восток температуры воздуха в январе последовательно понижаются».
- 2) Дмитрий: «С северо-запада на юго-восток температуры воздуха в июле последовательно увеличиваются».
- 3) Анна: «Чем южнее, тем меньше среднегодовое количество атмосферных осадков».
- 4) Алексей: «Чем выше над уровнем моря расположен пункт, тем холодней там в январе».

Задание повышенного уровня сложности где представлен пример задания с низкими процентами выполнения 307 варианта. 47 % девятиклассников выбрали верное утверждение Дмитрия. По 10 % участников выбрали ответы Анны и Алексея. Очень высокий процент, которые выбрали несколько утверждений, что свидетельствует о непонимании задания.

#### **Задание 17.**

На основе таблицы 16 задания надо ответить на вопросы

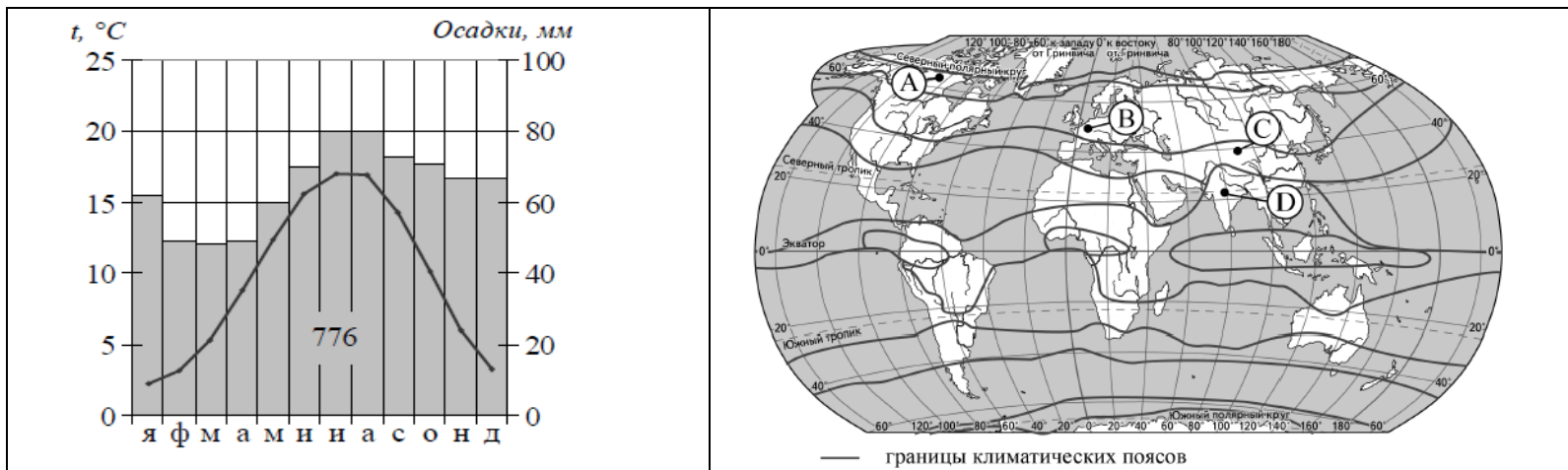
В каком из перечисленных населённых пунктов 23 июня в полдень по местному солнечному времени угол падения солнечных лучей будет **наименьшим**?

- 1) Краснощелье
- 2) Кострома
- 3) Саранул
- 4) Махачкала

Задание повышенного уровня сложности где представлен пример задания с низкими процентами выполнения 307 варианта. 39 % определили, что наименьший угол падения солнечных лучей будет в Краснощелье. 18 % определили, что в Махачкале, забывая о том, угол падения солнечных лучей изменяется с широтой, т.е. чем она больше, тем угол будет меньше.

#### **Задание 18.**

Проанализируйте климатограмму и определите, какой буквой на карте обозначен пункт, характеристики климата которого отражены в климатограмме.



Задание повышенного уровня сложности где представлен пример задания с низкими процентами выполнения 314 варианта. 70 % определили точку В. Сложность задания заключается в том, что все точки находятся в северной широте. Требовалось умение читать климатограмму и по тематической карте «Климатические пояса мира» атласа 7 класса определить местоположение точек. Примерно 10 % девятиклассников выбрали точку А, которая находится в субарктическом климате.

### Задание 19.

*Расположите регионы России в той последовательности, в которой их жители встречают Новый год. Запишите в таблицу получившуюся последовательность цифр.*

- 1) Иркутская область
- 2) Смоленская область
- 3) Приморский край

Задание базового уровня сложности где представлен пример задания с низкими процентами выполнения 314 варианта. 46 % записали верную последовательность – 312. У небольшого процента девятиклассников последовательность наоборот, Смоленская область восточнее Иркутской и т.д.

### Задание 20.

*Туристические фирмы разных стран разработали слоганы (рекламные лозунги) для привлечения туристов. Установите соответствие между слоганами и странами: к каждому элементу первого столбца подберите соответствующий элемент из второго столбца.*

## **СЛОГАНЫ**

*А) В нашей стране вас ждут ласковое Средиземное море, многообразие подводного мира и экзотика Красного моря!*

*Б) Великолепные пляжи, пышная тропическая природа, величественные действующие вулканы – всё это превращает нашу страну в мечту любого туриста!*

*Запишите в таблицу выбранные цифры под соответствующими буквами.*

Задание базового уровня сложности где представлен пример задания с низкими процентами выполнения 328 варианта. 50 % выбрали верные страны Египет и Мексика. Около 10 % вместо Мексики выбрали Австралию не учитывая того, что в Австралии нет действующих вулканов.

### **Задания 21.**

*В каких двух из приведённых высказываний содержится информация о миграциях населения? Запишите в таблицу цифры, под которыми указаны выбранные высказывания.*

- 1) Ожидаемая продолжительность жизни населения существенно различается по регионам России.*
- 2) По данным Госкомстата, в 2017 г. из общего числа граждан, покинувших Узбекистан в поисках работы, в Россию отправились 52%, в Казахстан – 42%.*
- 3) Во многих странах СНГ сокращается доля детей в общей численности населения и тем самым увеличивается доля лиц средних и старших возрастов.*
- 4) В 2021 г. естественная убыль населения в России составляла 1,04 млн человек.*
- 5) По данным Госкомстата, за январь – июнь 2019 г. число прибывших в Россию из других стран на постоянное жительство увеличилось на 19% по сравнению с тем же периодом 2018 г.*

Задание повышенного уровня сложности где представлен пример задания с низкими процентами выполнения 314 варианта. 54 % выбрали верные утверждения – 25. Остальная группа девятиклассников продемонстрировала незнание понятия миграция населения.

### **Задание 22.**

## **СТРАНЫ**

- 1) Чехия*
- 2) Мексика*
- 3) Австралия*
- 4) Египет*

**Площадь территории и эксплуатационная длина железнодорожных  
путей общего пользования отдельных регионов РФ**

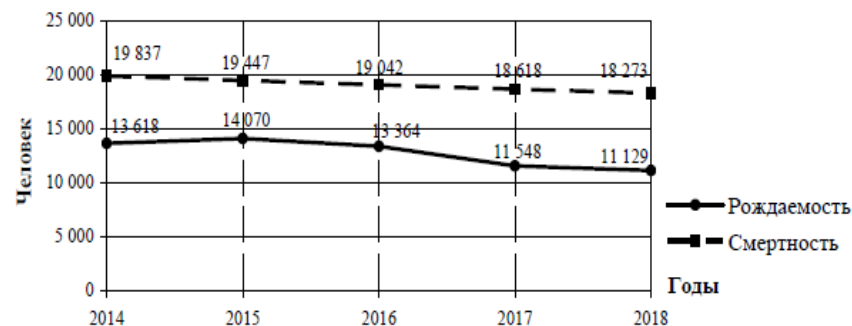
Регион	Площадь территории, тыс. км <sup>2</sup>	Эксплуатационная длина железнодорожных путей общего пользования, км		
		2010 г.	2013 г.	2017 г.
1) Мурманская область	144,9	870	870	870
2) Нижегородская область	76,6	1213	1208	1208
3) Республика Карелия	180,5	2226	2226	2226
4) Ростовская область	101,0	1841	1841	1913

*На основе анализа данных приведённой таблицы укажите регион, в котором эксплуатационная длина железнодорожных путей общего пользования в 2017 г. увеличилась по сравнению с 2010 г. Запишите цифру, под которой указан этот регион.*

Задание повышенного уровня сложности где представлен пример задания с низкими процентами выполнения 329 варианта. 46 % верно определили, что длина железнодорожных путей увеличилась в Ростовской области. В задании проверялось умение читать статистические данные.

**Задание 23.**

**Воспроизводство населения в Брянской области в 2014–2018 гг.  
(человек)**



*Определите естественный прирост населения в Брянской области в 2018 г. Ответ запишите в виде числа.*

Задание повышенного уровня сложности где представлен пример задания с низкими процентами выполнения 318 варианта. 56 % правильно рассчитали естественный прирост –7144. В задании контролируется умение сравнивать



изученные географические объекты, явления и процессы на основе выделения их существенных признаков, то есть умение рассчитывать естественный прирост населения.

**Задание 24.**

*В каких двух из перечисленных регионов России средняя плотность населения **наименьшая**? Запишите в таблицу цифры, под которыми указаны эти регионы.*

- 1) Республика Татарстан
- 2) Магаданская область
- 3) Воронежская область
- 4) Челябинская область
- 5) Еврейская АО

Задание базового уровня сложности где представлен пример задания с низкими процентами выполнения 307 варианта. 55 % девятиклассников выбрали правильный ответ - Магаданскую область и Еврейскую АО. Остальные продемонстрировали незнание основной полосы расселения России и неумение выбирать информацию из карты «Плотности населения» атласов для 8 и 9 классов.

**Задание 25.**

*Расположите перечисленные ниже города в порядке увеличения в них численности населения. Запишите в таблицу получившуюся последовательность цифр.*

- 1) Ростов-на-Дону
- 2) Оренбург
- 3) Братск

Задание базового уровня сложности где представлен пример задания с низкими процентами выполнения 325 варианта. 32 % выбрали верную последовательность – 321. Остальные продемонстрировали незнание основной полосы расселения России и городов миллионеров и неумение выбирать информацию из карты «Плотности населения» атласов для 8 и 9 классов.

**Задание 26.**

*Какие два из перечисленных регионов России специализируются на выращивании пшеницы? Запишите в таблицу цифры, под которыми указаны эти регионы.*

- 1) Ставропольский край
- 2) Республика Карелия

- 3) Республика Коми
- 4) Ростовская область
- 5) Смоленская область

Задание повышенного уровня сложности где представлен пример задания с низкими процентами выполнения 329 варианта. 42 % верно указали, что районами специализации по выращиванию пшеницы являются Ставропольский край и Ростовская область. В задании проверяется регионов размещения производства сельскохозяйственной продукции.

#### **Задание 27.**

Задание выполняется на основе текста.

#### ***Новороссийская борá***

*В районе Новороссийской бухты на Чёрном море ежегодно возникает холодный порывистый ветер – борá. В обиходе его часто называют «норд-ост». Борá возникает в период с ноября по март, когда к невысоким хребтам, расположенным вдоль морского побережья, со стороны суши подходит холодный воздух. Преодолевая хребет Варада через Маркотхский перевал, холодный воздух со скоростью примерно 20 м/с устремляется вниз к более тёплому морскому побережью. Борá случается в среднем 46 дней в году. При возникновении боры резко понижается температура воздуха, нередко до минусовых значений, при этом суточный перепад температуры воздуха может достигать 40 °С. На поверхности воды штормовой ветер вызывает сильное волнение. Вода, попадающая на береговые постройки и корпуса судов, быстро замерзает, покрывая их ледяной коркой, в результате чего суда могут перевернуться и затонуть.*

*Над территорией какого субъекта Российской Федерации возникает ветер, о котором говорится в тексте?*

Одно из самых сложных заданий с кратким ответом, повышенного уровня сложности где представлен пример задания с низкими процентами выполнения 307 варианта. Только 23 % девятиклассников верно определили, что в ответе должен быть Краснодарский край. Непониманием текста задания являются ответы: Новороссийск, Кубань, Пермский, Поволжье, Приморский и т.д.

Типичными ошибками при выполнении этого задания являются неумение использовать географические знания для описания положения и взаиморасположения объектов и явлений в пространстве или неумение определять расположение географических объектов на карте.

Рекомендуется внимательно читать текст к заданию и определять о какой территории идет речь. В данном случае речь идет о городе Новороссийске, который и находится в Краснодарском крае. Можно отметить, что при

столь низких показателях выполнения задания на уроках географии мало внимания уделяется изучению «Географии Краснодарского края», недостаточно соблюдаются требования федеральной рабочей программы.

### **Задание 28.**

Задание выполняется на основе текста 27 задания.

*Укажите название ветра, который регулярно возникает над черноморским побережьем на границе моря и суши и меняет своё направление дважды в сутки.*

Одно из самых сложных заданий с развернутым ответом, базового уровня сложности где представлен пример задания с низкими процентами выполнения 307 варианта. Примерно 20 % девятиклассников назвали бриз. В задании проверяется знание и понимание основных географических понятий и терминов, используемых в тексте, и их значение.

Типичные ошибки при выполнении этого задания обусловлены слабой сформированностью метапредметных умений которые заключаются в том, что для успешного выполнения задания необходимо знание классификации географических объектов (явлений) на основе их известных характерных свойств; умение (при необходимости) привести примеры, подтверждающие то или иное высказывание, содержащееся в тексте. Девятиклассникам сложно бывает дать ответ на поставленный вопрос, сформулировать его на основе приведённого текста и правильно записать в бланк ответов.

Для успешного выполнения задания прежде всего рекомендуется внимательно прочесть сам текст, а затем прочитать задание. Из задания можно понять, что надо определить название ветра на берегу моря, который меняет свое направление дважды в сутки. Похожие задания встречаются в ВПР для 7 класса.

### **Задание 29.**

Задание выполняется на основе текста 27 задания.

*Объясните, почему борá зимой движется в сторону морского побережья, спускаясь с гор.*

Одно из самых сложных заданий с развернутым ответом, высокого уровня сложности где представлен пример задания с низкими процентами выполнения 307 варианта. Примерно 10 % девятиклассников определили, что зимой над морем формируется область низкого давления, а в горах высокого или ветер движется из области высокого давления в низкое. Задание проверяет умение объяснять существенные признаки географических объектов и явлений, о которых говорится в тексте.

Типичные ошибки при выполнении этого задания обусловлены слабой сформированностью метапредметных умений которые заключаются в том, что девятиклассники не всегда понимают какие именно связи существуют между

географическими объектами или явлениями и как эти связи проявляются на территории, о которой говорится в тексте. В задании необходимо дать краткий ответ на поставленный вопрос, сформулированный на основе приведённого текста, и записать его в бланк ответов.

Для успешного выполнения задания прежде всего рекомендуется внимательно прочитать сам текст, а затем прочитать задание. Из задания можно понять, что надо объяснить почему бора зимой спускается с гор. Зная, что ветер всегда движется из области высокого давления в низкое можно логически объяснить это явление. Но также надо учесть, в разделе изучения своего региона изучаются местные ветры, к которым бора и относится.

### **Задание 30.**

*Определите регион России по его краткому описанию.*

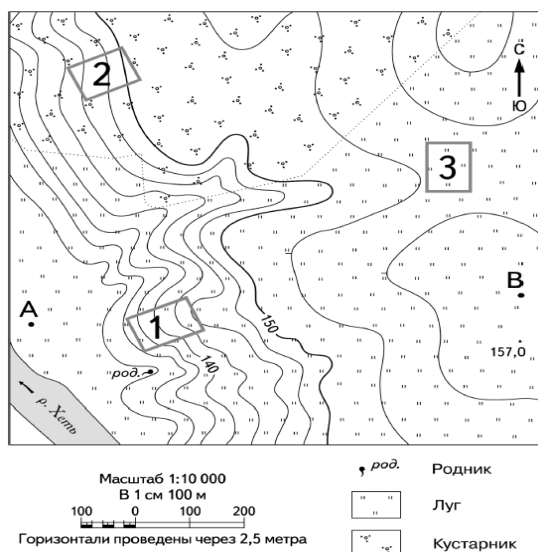
*Это одна из самых крупных областей в Европейской части России. Рельеф холмистый; климат умеренно континентальный; много рек, озёр и болот. Расположена в природной зоне тайги. Ведущее место в промышленности занимает чёрная металлургия, развивающаяся на привозном сырье и топливе.*

Одно из самых сложных заданий с кратким ответом, повышенного уровня сложности где представлен пример задания с низкими процентами выполнения 307 варианта. Только 8 % девятиклассников смогли определить Вологодскую область. В задании проверяется умение использовать географические знания для описания существенных признаков разнообразных явлений и процессов в повседневной жизни, положения и взаиморасположения объектов и явлений в пространстве.

Типичные ошибки при выполнении этого задания обусловлены слабой сформированностью метапредметных умений которые заключаются в том, что школьники не умеют выделять (узнавать) существенные признаки географических объектов или выделять ключевые слова в тексте задания, по которым можно понять о каком субъекте идет речь.

Для успешного выполнения этого задания рекомендуется разбить текст на ключевые фразы: географическое положение; особенность природы и ресурсов; особенность хозяйства. Далее при верном подборе карт можно найти правильный ответ. Это задание традиционно сложное для выпускников как 9 так 11 классов.

### **Задание 12.**



*Школьники выбирают место для катания на санках с крутой горки. Определите, какой из участков, обозначенных на карте цифрами 1, 2 и 3, больше всего подходит для этого. Для обоснования Вашего ответа приведите два довода.*

Одно из самых сложных заданий с развернутым ответом, повышенного уровня сложности где представлен пример задания с низкими процентами выполнения 307 варианта. Примерно 18 % девятиклассников справились с этим заданием. Задание направлено на умение оценивать характер взаимодействия деятельности человека и компонентов природы в разных географических условиях с точки зрения концепции устойчивого развития.

Самыми основными затруднениями девятиклассников являлось неумение строить ответ согласно требованиям задания (утверждение и два обоснования). Не все понимают, что характеризовать участки надо только в пределах их границ. К ошибкам можно отнести неумение читать условные знаки (горизонтالي, берг штрихи и т.д.) для понимания прежде всего особенностей рельефа.

Для успешного выполнения задания рекомендуется в утверждениях указывать правильный участок, а в обоснованиях если склон для санок или лыж тогда он должен быть крутым; для футбола ровная горизонтальная поверхность; для фруктового сада – склон южной экспозиции. Во втором обосновании если фруктовый сад, тогда он должен быть рядом с дорогой, если футбольное поле и санки, тогда должны отсутствовать препятствия или присутствовать луг.

Анализируя задания с кратким ответом основного периода можно отметить группу самых сложных для девятиклассников заданий (ниже 50 % выполнения) – 27 и 30.

На основе всеевров ответов заданий с кратким ответом можно отметить типичные ошибки, которые допускают девятиклассники: грамматические ошибки в названиях географических объектов; арифметические ошибки в вычислениях; непонимание смысла задания; неумение находить нужную карту из атласов; неумение читать и анализировать карту, диаграмму, климатограмму, статистические материалы; определять географические координаты; рассчитывать долю, естественный и миграционный прирост.

На основе типичных ошибок заданий с развернутым ответом можно отнести; умение читать и понимать текст; умение читать и анализировать топографическую карту; знание и понимание основных географических понятий и терминов; умение логически строить правильный ответ.

### **3.1.3. Анализ метапредметных результатов обучения, повлиявших на выполнение заданий КИМ**

Согласно ФГОС ООО, должны быть достигнуты не только предметные, но и метапредметные результаты освоения основной образовательной программы, в том числе познавательные, коммуникативные, регулятивные (самоорганизация и самоконтроль).

Сформированность метапредметных умений играет важную роль в географическом образовании, так как они выполняют значимые функции: позволяют обучающимся самостоятельно ставить учебные цели, находить и реализовывать пути и способы их достижения, контролировать и оценивать как процесс, так и результаты деятельности; формируя умение учиться, создают условия для развития личности и ее самореализации благодаря готовности к непрерывному образованию, и повышению социальной и профессиональной мобильности; обеспечивают эффективное усвоение знаний и компетентностей в различных сферах познания.

Анализ выполнения отдельных заданий КИМ свидетельствует о недостаточном уровне овладения познавательными, коммуникативными универсальными учебными действиями в отдельных группах участников ОГЭ по географии.

Рассмотрим задания со средним процентом выполнения ниже 55% на успешность выполнения которых могла повлиять слабая сформированность метапредметных умений.

**Задание 17** (знание географических следствий движения Земли) проверяется *умение сравнивать* изученные географические объекты, явления и процессы на основе выделения их существенных признаков. Проверяемые требования к метапредметным результатам относятся к познавательным УУД *группе базовых логических действий*, направленных на умение устанавливать существенный признак классификации, основания для обобщения и сравнения, критерии проводимого анализа.

Типичные ошибки при выполнении этого задания обусловлены слабой сформированностью метапредметных умений которые заключаются в том, что девятиклассники не умеют сравнивать продолжительность светового дня или высоту Солнца над горизонтом в разных населённых пунктах, используя информацию об их географическом положении.

**Задание 19** (в каком регионе раньше встречают Новый год) проверяется *освоение и применение системы знаний* об основных географических закономерностях, определяющих развитие человеческого общества с древности до наших дней в социальной, экономической, политической, научной и культурной сферах. Проверяемые требования к метапредметным результатам относятся к: познавательным УУД *группе базовые логические действия*, направленных с учётом предложенной задачи выявлять закономерности и противоречия в рассматриваемых фактах, данных и наблюдениях; коммуникативным УУД на умение выражать свою точку зрения в письменных текстах.

Типичные ошибки при выполнении этого задания обусловлены слабой сформированностью метапредметных умений которые заключаются в том, что девятиклассники не всегда правильно используют карты из атласов и неверно определяют поясное время, а далее ошибаются в установлении правильной последовательности.

**Задание 22** проверяется *умение выбирать и использовать* источники географической информации (статистические, диаграммы), необходимые для решения учебных, практико-ориентированных задач. К проверяемым требованиям к метапредметным результатам относятся познавательные УУД *группы работа с информацией*: применять различные методы, инструменты и запросы при поиске и отборе информации или данных из источников; выбирать, анализировать, систематизировать и интерпретировать информацию различных видов и форм представления; находить сходные аргументы (подтверждающие или опровергающие одну и ту же идею, версию) в различных информационных источниках; эффективно запоминать и систематизировать информацию.

**Задание 27** (работа с текстом и умение определять расположение географических объектов на карте) проверяется *умение использовать географические знания* для описания существенных признаков разнообразных явлений и процессов в повседневной жизни, положения и взаиморасположения объектов и явлений в пространстве. К проверяемым требованиям к метапредметным результатам относятся познавательные УУД *группы базовых логических*

*действий*, направленные на умение выявлять и характеризовать существенные признаки объектов (явлений); коммуникативные УУД на умение выражать свою точку зрения в письменных текстах.

Типичные ошибки при выполнении этого задания обусловлены слабой сформированностью метапредметных умений которые заключаются в том, что девятиклассники по предложенному тексту не могут определить территорию, о которой идёт речь и её географическое положение. Вызывает затруднение связать информацию, обнаруженную в тексте, со знаниями из других источников в частности из географического атласа.

**Задание 28** (знание и понимание основных географических понятий и терминов, используемых в тексте, и их значение) проверяет группы умений:

- *освоение и применение системы знаний* о размещении и основных свойствах географических объектов, понимание роли географии в формировании качества жизни человека и окружающей его среды на планете Земля;
- *овладение базовыми географическими понятиями и знаниями* географической терминологии и их использование для решения учебных и практических задач
- *умение классифицировать* географические объекты и явления на основе их известных характерных свойств;
- *умение использовать географические знания* для описания существенных признаков разнообразных явлений и процессов в повседневной жизни, положения и взаиморасположения объектов и явлений в пространстве.

К проверяемым требованиям к метапредметным результатам относятся: познавательные УУД группы базовых логических действий, направленных на умение выявлять и характеризовать существенные признаки объектов (явлений); устанавливать существенный признак классификации, основания для обобщения и сравнения, критерии проводимого анализа; делать выводы с использованием дедуктивных и индуктивных умозаключений, умозаключений по аналогии, формулировать гипотезы о взаимосвязях. К группе базовых исследовательских действий можно отнести умение использовать вопросы как исследовательский инструмент познания; формулировать вопросы, фиксирующие разрыв между реальным и желательным состоянием ситуации, объекта, самостоятельно устанавливать искомое и данное; формировать гипотезу об истинности собственных суждений и суждений других, аргументировать свою позицию, мнение. К группе *работа с информацией* относятся умения применять различные методы, инструменты и запросы при поиске и отборе информации или данных из источников с учётом предложенной учебной задачи и заданных критериев. Коммуникативные УУД направлены на умение выражать свою точку зрения в письменных текстах.

Типичные ошибки при выполнении этого задания обусловлены слабой сформированностью метапредметных умений которые заключаются в том, что для успешного выполнения задания необходимо знание классификации



географических объектов (явлений) на основе их известных характерных свойств; умение (при необходимости) привести примеры, подтверждающие то или иное высказывание, содержащееся в тексте. Девятиклассникам сложно бывает дать ответ на поставленный вопрос, сформулировать его на основе приведённого текста и правильно записать в бланк ответов.

**Задание 29** (умение объяснять существенные признаки географических объектов и явлений, о которых говорится в тексте) проверяет группу умений:

- *умение объяснять* влияние изученных географических объектов и явлений на качество жизни человека и качество окружающей среды;
- *умение оценивать* характер взаимодействия деятельности человека и компонентов природы в разных географических условиях с точки зрения концепции устойчивого развития;
- *умение решать практические задачи геоэкологического содержания* для определения качества окружающей среды своей местности, путей её сохранения и улучшения; задачи в сфере экономической географии для определения качества жизни человека, семьи и финансового благополучия.

К проверяемым требованиям к метапредметным результатам относятся *познавательные УУД группы базовых логических действий*: умение с учётом предложенной задачи выявлять закономерности и противоречия в рассматриваемых фактах, данных и наблюдениях; предлагать критерии для выявления закономерностей и противоречий; выявлять дефициты информации, данных, необходимых для решения поставленной задачи; выявлять причинно-следственные связи при изучении явлений и процессов; делать выводы с использованием дедуктивных и индуктивных умозаключений, умозаключений по аналогии, формулировать гипотезы о взаимосвязях; самостоятельно выбирать способ решения учебной задачи (сравнивать несколько вариантов решения, выбирать наиболее подходящий с учётом самостоятельно выделенных критериев). *Коммуникативные УУД* направлены на умение выразить свою точку зрения в письменных текстах.

Типичные ошибки при выполнении этого задания обусловлены слабой сформированностью метапредметных умений которые заключаются в том, что девятиклассники не всегда понимают какие именно связи существуют между географическими объектами или явлениями и как эти связи проявляются на территории, о которой говорится в тексте. В задании необходимо дать краткий ответ на поставленный вопрос, сформулированный на основе приведённого текста, и записать его в бланк ответов.

**Задание 30** (определение по тексту страны или региона РФ) проверяется *умение использовать географические знания* для описания существенных признаков разнообразных явлений и процессов в повседневной жизни, положения

и взаиморасположения объектов и явлений в пространстве. К проверяемым требованиям к метапредметным результатам относятся: познавательные УУД к *группе базовых логических действий*, направленные на умение выявлять и характеризовать существенные признаки объектов (явлений); коммуникативные УУД, умение выражать свою точку зрения в письменных текстах.

Типичные ошибки при выполнении этого задания обусловлены слабой сформированностью метапредметных умений которые заключаются в том, что школьники не умеют выделять (узнавать) существенные признаки географических объектов или выделять ключевые слова в тексте задания, по которым можно понять о каком государстве или субъекте идет речь.

**Задание 12** (определение участка для катания на лыжах, игры в футбол, высадки фруктового сада) проверяется умение *оценивать* характер взаимодействия деятельности человека и компонентов природы в разных географических условиях с точки зрения концепции устойчивого развития. Проверяемые требования к метапредметным результатам: познавательные УУД *группа базовых логических действий*, направленные на умение делать выводы с использованием дедуктивных и индуктивных умозаключений, умозаключений по аналогии, формулировать гипотезы о взаимосвязях.

Типичные ошибки при выполнении этого задания обусловлены слабой сформированностью метапредметных умений которые заключаются в том, что девятиклассники не всегда умеют читать и анализировать топографическую карту, уметь извлекать из нее нужную информацию, используя условные знаки, а также фиксировать внимание на требовании задачи поставленной в задании.

Анализируя группу самых сложных заданий по итогам выполнения экзаменационной работы можно сделать вывод о том, что трудными и слабо освоенными остаются метапредметные результаты: познавательные УУД группы базовых логических, исследовательских действий и работа с информацией, а также коммуникативные УУД умение выражать свою точку зрения в письменных текстах.

К познавательным УУД можно отнести умения: выявлять и характеризовать существенные признаки объектов (явлений); устанавливать существенный признак классификации; выявлять закономерности и противоречия; выявлять причинно-следственные связи; делать выводы с использованием дедуктивных и индуктивных умозаключений; умение использовать вопросы как исследовательский инструмент познания; выбирать, анализировать, систематизировать и интерпретировать информацию различных видов.

При выполнении всех заданий коммуникативные УУД по умению выражать свою точку зрения в письменном виде неизменно остается проблемой для многих школьников.

Слабая сформированность регулятивных действий проявилась в недостаточной самоорганизация и самоконтроле на ОГЭ.

Рекомендуется обратить внимание на представленные проблемные умения школьников, чтобы в дальнейшем избежать низких результатов.

#### **3.1.4. Выводы об итогах анализа выполнения заданий, групп заданий**

Перечень элементов содержания / умений, навыков, видов познавательной деятельности, освоение которых всеми школьниками региона в целом *можно считать достаточным*.

Высокие результаты свыше 70% выполнения продемонстрировали девятиклассники при выполнении заданий с кратким ответом - 2, 5, 6, 8, 9, 10, 11, 18, 20 и 21. Проверяемые элементы содержания (умения, навыки) практически относятся ко всем разделам учебного предмета «География».

Задание 2 (определение приграничных государств, субъектов РФ). Элементы содержания относятся к разделу «Географическое положение России». Задание направлено на умение использовать географические знания для описания положения и взаиморасположения объектов и явлений в пространстве;

Задания 5 и 6 (определение по синоптической карте городов в зоне антициклона (циклона), существенное потепление(похолодание) в городах. Элементы содержания относятся к разделу «Гидросфера». Задание направлено на овладение базовыми географическими понятиями и знаниями географической терминологии, а также умение выбирать и использовать источники географической информации (картографические), необходимые для решения учебных, практико-ориентированных задач.

Задание 8 (по схематической зарисовке залегания горных пород расположить породы в порядке увеличения или уменьшения их возраста). Элементы содержания относятся к разделу «Литосфера». Задание направлено на умение использовать географические знания для описания существенных признаков разнообразных явлений и процессов, положения и взаиморасположения объектов и явлений в пространстве.

Задания 9, 10 и 11 (определение по карте расстояния, направления, выбрать верный профиль из предложенных). Элементы содержания относятся к разделу «Изображение земной поверхности». Задание направлено на умение выбирать и использовать источники географической информации, умение представлять в различных формах в виде графика географическую информацию, необходимую для решения учебных.

Задание 20 (установление соответствия между слоганом и регионом или страной). Элементы содержания относятся к разделам «Человечество на Земле. Материки и страны» и «Регионы России». Задание направлено на умение использовать географические знания для описания существенных признаков разнообразных явлений и процессов в повседневной жизни.

Задание 21 (выбрать верное утверждение: о климате данной точки (территории); о режиме реки). Элементы содержания относятся к разделам «Оболочки Земли» и «Население России». Задание направлено на овладение базовыми географическими понятиями и знаниями географической терминологии и их использование для решения учебных и практических задач.

Перечень элементов содержания / умений, навыков, видов познавательной деятельности, освоение которых всеми школьниками Краснодарского края в целом, а также школьниками с разным уровнем подготовки *нельзя считать достаточным*.

Низкие результаты ниже 50 % выполнения продемонстрировали девятиклассники при выполнении заданий с кратким ответом и развернутым ответами - 27, 28, 29, 30, 12. Проверяемые элементы содержания (умения, навыки) практически относятся ко всем разделам учебного предмета «География».

Задание 12 (определение участка для катания на лыжах, игры в футбол, высадки фруктового сада). Элементы содержания относятся к разделу «Изображение земной поверхности». Проверяется умение оценивать характер взаимодействия деятельности человека и компонентов природы в разных географических условиях с точки зрения концепции устойчивого развития.

Задание 27 (работа с текстом и умение определять расположение географических объектов на карте). Элементы содержания относятся ко всем разделам предмета «География». Задание направлено на умение использовать географические знания для описания существенных признаков разнообразных явлений и процессов в повседневной жизни, положения и взаиморасположения объектов и явлений в пространстве.

Задание 28 (знание и понимание основных географических понятий и терминов). Элементы содержания относятся ко всем разделам предмета «География». Задание направлено на умение - освоение и применение системы знаний о размещении и основных свойствах географических объектов; овладение базовыми географическими понятиями и знаниями географической терминологии; умение классифицировать географические объекты и явления; умение использовать географические знания для описания существенных признаков разнообразных явлений и процессов.

Задание 29 (умение объяснять существенные признаки географических объектов и явлений). Элементы содержания относятся ко всем разделам предмета «География». Задание направлено на умение объяснять влияние изученных географических объектов и явлений на качество жизни человека и качество окружающей среды; оценивать характер взаимодействия деятельности человека и компонентов природы в разных географических условиях с точки зрения концепции устойчивого развития; умение решать практические задачи геоэкологического содержания для определения качества окружающей среды.

Задание 30 (определение по тексту страны или региона РФ). Элементы содержания относятся к разделам «Оболочки Земли», «Человечество на Земле. Материки и страны» и «Регионы РФ». Проверяется умение использовать географические знания для описания существенных признаков разнообразных явлений и процессов в повседневной жизни, положения и взаиморасположения объектов и явлений в пространстве.

К выводам о вероятных причинах затруднений и типичных ошибок обучающихся Краснодарского края можно отнести прежде всего слабо развитую читательскую компетентность.

Прежде всего важно отметить непонимание девятиклассниками смысла задания, а отсюда и неверные ответы. В заданиях № 3, 8, 25 надо было расставить ответы в порядке увеличения/уменьшения, что у многих школьников вызывает путаницу. Особого внимания и вычитывания требуют тексты заданий № 16 (высказывания учащихся по поводу пунктов наблюдений), № 20 (слоганы или рекламные ролики), № 21 (выбрать верную информацию из высказываний) и № 30 (по тексту определить регион или страну), № 27 – 29 мини-тест.

На основе вееров ответов анализ заданий с кратким ответом продемонстрировал колоссальное количество грамматических ошибок, несмотря на то, что названия географических объектов школьники выписывают из атласа. Результаты развернутых ответов (12, 28 и 29) в этом году хуже в сравнении с прошлым 2024 годом. Умение строить правильный ответ согласно требований задания остается актуальным для всех групп участников экзамена.

Нельзя не отметить и проблемы с математической грамотностью. В заданиях 13, 22 и 23 требуется грамотно произвести математические вычисления. Уже второй год в заданиях 22 и 23 статистические данные в виде таблицы представляются в довольно сложном виде и по аналогу заданий ЕГЭ. Девятиклассники особенно группы риска при вычислениях частенько путались со знаком минус.

Так же причинами затруднений при выполнении заданий является недостаточное знание основ предмета «География». Задания № 21, 22 и 28 были направлены на проверку сформированности понятийного аппарата.

Результаты этих заданий относятся к группе проблемных по причине недостаточного знания и понимания географических терминов и понятий.

Недостаточное умение работать с картографическим материалом и другими источниками информации (таблицы, графики, диаграммы и т.п.). Особенно это относится к девятиклассникам, получившим оценки «2» и «3». Регулярно развивая на уроках умение выбирать и использовать источники географической информации позволит школьникам выйти из группы риска.

К вероятным причинам затруднений и типичных ошибок обучающихся Краснодарского края можно отнести некачественное проведение, или отсутствие практических работ на уроках географии на которых должны систематически отрабатываться учебные действия: владение научными географическими понятиями; наблюдение и исследование местности; умение пользоваться географической картой и современными геоинформационными технологиями; анализировать информацию, классифицировать и группировать ее: учиться делать выводы и умозаключения, составлять характеристики и сравнивать.

Результаты в сравнении с 2024 годом на 10 % хуже при выполнении заданий:

- 2 по определению пограничных государств, субъектов РФ. Следует обратить внимание в рамках изучения школьного курса «География России» на работу с политико-административной картой.
- 3 установление последовательности. В заданиях на знание природы РФ могут быть сформулированы вопросы на следующие темы: изменение степени естественного плодородия почв; изменение коэффициента увлажнения; изменения температуры, количества осадков, светового дня; абсолютной высоты и благоприятность условий для жизни населения.
- 17 выявление по таблице эмпирической зависимости или знание географических следствий движения Земли. Необходимо уметь сравнивать продолжительность светового дня или высоту Солнца над горизонтом в разных населённых пунктах, используя информацию об их географическом положении (географические координаты населённых пунктов указаны в таблице).
- 27 (работа с текстом и умение определять расположение географических объектов на карте).

Выполнение заданий в сравнении с прошлым годом хуже на 20 %:

- 19 по форме установление правильной последовательности, а умения - определять поясное время. Наиболее частая ошибка, которая допускается в данном типе заданий, — расположение цифр не в том порядке, который требуется.

Выполняя задание рекомендуется вспомнить в каком направлении вращается Земля и на политико-административной карте найти регионы, расставив их в нужной последовательности.

- 22 анализ статистических данных и решение задач, проверяется умение извлекать и преобразовывать статистическую информацию из таблиц или графиков. Рекомендуется внимательно прочитать задание, рассмотреть график или диаграмму. Полезно знать понятия: эмиграция и иммиграция.

- 28 (работа с текстом) знание и понимание основных географических понятий и терминов, используемых в тексте. Рекомендуется внимательно прочитать задание и текст и ответить на главный вопрос задания. При необходимости можно воспользоваться картами.

В сравнении с 2024 годом на 30 % хуже результаты при выполнении заданий:

- 1 (выбор позиции из списка), в содержание входят все разделы географии, проверяет знание «самых-самых» географических объектов и их месторасположения (где расположены в России, на каком материке или в какой стране находятся). Самыми сложными для девятиклассников являются типы заданий определения горных пород по происхождению, крупнейшие страны мира по площади и населению. Рекомендуется внимательно прочитать задание и проанализировать каждую позицию.

- 30 определение существенных признаков объектов и явлений, в задании представлено географическое текстовое описание природных зон, регионов и городов России, стран мира. Рекомендуется внимательно прочитать задание, выписать в черновик или выделить в тексте задания ключевые слова. Все признаки, упомянутые в кратком описании, можно проверить по картам, которые есть в атласах для 7—9-х классов.

С точки зрения метапредметных результатов (умений) большая часть заданий была ориентирована на познавательные УУД умение работать с информацией. Это умение девятиклассниками освоено недостаточно.

## **Раздел 4. РЕКОМЕНДАЦИИ ДЛЯ СИСТЕМЫ ОБРАЗОВАНИЯ КРАСНОДАРСКОГО КРАЯ ПО СОВЕРШЕНСТВОВАНИЮ ОРГАНИЗАЦИИ И МЕТОДИКИ ПРЕПОДАВАНИЯ ГЕОГРАФИИ**

### **4.1. Рекомендации по совершенствованию преподавания учебного предмета всем обучающимся**

Учителям на основе проведенного анализа выполнения заданий КИМ и выявленных типичных затруднений и ошибок (см. Раздел 3) и совершенствования образовательного процесса рекомендуется.

По результатам ОГЭ 2025 г. самыми сложными для девятиклассников были линии заданий мини-теста с 27 по 29. В этих заданиях с развернутым ответом проверялось прежде всего умение работать с текстом географического содержания. Элементы содержания мини-теста отражали все разделы и темы школьного курса «География» с 5 по 9 классы.

**Задание № 29** высокого уровня сложности проверяет уровень сформированности читательского умения, которое предполагает осмысление и оценивание прочитанного и предполагает опору на знания, опыт, собственные убеждения. От девятиклассников требуется умение осмыслить прочитанный текст, оценить и критически проанализировать содержащуюся в нём информацию, а также сделать вывод, используя географические знания.

**Задание № 28** базового уровня сложности оценивалось: знание и понимание географических терминов и понятий, используемых в тексте или в условии задания; правильное указание с применением географических знаний примеров какого-либо географического объекта, явления или процесса, присутствующего в тексте; верное подтверждение того или иного высказывания, содержащегося в тексте; умение классифицировать географические объекты и явления.

Возможными причинами сложности выполнения для девятиклассников этого задания прежде всего является не только знание и понимание географических терминов и понятий, но и читательская компетенция. К читательской компетенции можно отнести умение работать с текстами географического содержания, умение внимательно как читать, так и понимать текст, порой ответ скрывается в самом тексте, а также строить правильный логический ответ.

**Задание № 27** базового уровня сложности проверялось овладение девятиклассниками основами картографической грамотности и использования географической карты как одного из языков международного общения. Возможными причинами слабого выполнения девятиклассниками этого задания является неумение найти правильную географическую карту.



**Задание № 12** повышенного уровня сложности с развернутым ответом было направлено на проверку использования приобретенных знаний и умений в практической деятельности и повседневной жизни для решения практических задач по определению качества окружающей среды, её использованию. Элементы содержания этого задания входят в раздел школьного курса «Изображение Земной поверхности», который изучается в 5 классе. Учителю рекомендуется уделить время на особенности выполнения этого задания в рамках внеурочной деятельности или дополнительных занятий, так как к 9 классу школьники материал забывают.

Самыми основными затруднениями девятиклассников являлось неумение строить ответ согласно требованиям критериев (утверждение и два обоснования). Рекомендуется в утверждениях указывать правильный участок, а в обоснованиях если склон для санок или лыж тогда он должен быть крутым; для футбола ровная горизонтальная поверхность; для фруктового сада – склон южной экспозиции. Во втором обосновании если фруктовый сад, тогда он должен быть рядом с дорогой, если футбольное поле – луг и нет кустарников; лыжи и санки - отсутствуют препятствия или нет кустарников.

**Задание № 30** повышенного уровня сложности было направлено на умение определять страну, регион и город РФ по краткому описанию.

В задании проверяются элементы содержания разделов «Географическая зональность» и «Многообразие стран мира», которые изучаются в 7 классе, а также раздел «Регионы России», изучаемый в 9 классе.

Для успешного выполнения этого задания рекомендуется разбивать текст на ключевые фразы: географическое положение; пограничные страны, регионы; особенность природы и ресурсов; особенность хозяйства. Далее при верном подборе карт можно найти правильный ответ.

**Задание 17** (знание географических следствий движения Земли) проверяется *умение сравнивать* изученные географические объекты, явления и процессы на основе выделения их существенных признаков.

В задании проверяются элементы содержания раздела «Земля – планета Солнечной системы», изучаемая в 5 классе, сложная для понимания школьников вплоть до 11 класса.

Типичные ошибки при выполнении этого задания обусловлены слабой сформированностью метапредметных умений которые заключаются в том, что девятиклассники не умеют сравнивать продолжительность светового дня или высоту Солнца над горизонтом в разных населённых пунктах, используя информацию об их географическом положении.

**Задание № 23** повышенного уровня сложности было направлено на овладение базовыми географическими понятиями и знаниями географической терминологии, а также их использование для решения учебных и

практических задач. От девятиклассников требовалось по данным таблиц и графиков определить естественный или миграционный прирост населения регионов России.

В задании проверяются элементы содержания разделов школьного курса география «Население России», который изучается в 8 классе и раздел «Хозяйство России», изучаемый в 9 классе.

Причинами невысоких результатов может быть непонимание как самих понятий, так и из чего они складываются к примеру, естественный и миграционный прирост населения; общий прирост населения, а также численность населения. О проблемах математической грамотности свидетельствуют ошибки в вычислениях и округлениях.

Нельзя не отметить *группу риска* или девятиклассников, получивших «2» и «3». Из отчета Раздел 3 можно отметить, что этой группой слабо освоены базовые логические действия, работа с информацией которые относятся к познавательным УУД. Если логические действия этой группе даются с трудом, то работа с информацией или умение выбирать и использовать источники географической информации (картографический материал, таблицы, графики, диаграммы) помогут повысить их результаты.

К выводам о вероятных причинах затруднений и типичных ошибок обучающихся Краснодарского края можно отнести прежде всего слабо развитую *читательскую компетентность*.

Прежде всего важно отметить непонимание девятиклассниками смысла задания, а отсюда и неверные ответы. В заданиях № 3, 8, 25 надо было расставить ответы в порядке увеличения/уменьшения, что у многих школьников вызывает путаницу. Особого внимания и вычитывания требуют тексты заданий № 16 (высказывания учащихся по поводу пунктов наблюдений), № 20 (слоганы или рекламные ролики), № 21 (выбрать верную информацию из высказываний).

На основе *вееров ответов* анализ заданий с кратким ответом продемонстрировал колоссальное количество грамматических ошибок, несмотря на то, что названия географических объектов школьники выписывают из атласа.

Учителю в преподавании географии во всех классах рекомендуется уделять внимание несформированности умения школьников вчитываться в условие задания, понимания его смысла. Для преодоления этой проблемы необходима осознанная и систематическая работа, требующая специального внимания и особых педагогических приемов.

Одним из приемов может служить структурирование задания, когда ручкой или карандашом школьники разделяют задание на части и вчитываются в него. И только после понимания каждой части задания приступают к ответу. Этот прием хорош при выполнении заданий с развернутым ответом ОГЭ. Отвечая на каждую часть задания формируются элементы верного ответа.

Для понимания задачи задания рекомендуется ее переформулировать, объяснить суть вопроса, записать план выполнения задания. Важно включать в учебный процесс задания на работу с текстами географического содержания.

Сложившиеся на основе опыта международных сравнительных исследований понимание читательской грамотности, как способности человека понимать, анализировать, обобщать, оценивать информацию, использовать информацию из текста в разных ситуациях деятельности и общения, размышлять о ней, предполагает готовность выпускника осуществлять определённый набор читательских действий: поиск информации, извлечение, интерпретация и толкование, осмысление, оценка, использование информации и др.

Наиболее наглядным это становится при выполнении школьниками компетентностно-ориентированных заданий, где основное внимание уделяется демонстрация ими опыта использования географических знаний, требующих для своего решения различных подходов, размышлений и интуиции.

Например, при выполнении заданий ОГЭ с текстами (№ 27-30) девятиклассники должны продемонстрировать владение коммуникативными УУД, связанными с умением отбора и использования речевых средств. Как показал анализ работ выпускников именно недостаточно сформированные коммуникативные умения такие как: готовность ясно и четко излагать свои мысли, способность убеждать, аргументировать (понимать и правильно интерпретировать географическую информацию) приводят к потере баллов при выполнении заданий экзаменационной работы.

Для повышения эффективности выполнения заданий подобного вида необходимо отработать навыки организации читательской деятельности.

Педагогам рекомендуется разработать адресную программу подготовки к выполнению заданий с текстами, обеспечивающую применение совокупности читательских навыков по освоению и осмыслению текста: работу с текстом до его прочтения (например, анализ абзацев, структурных элементов задания), а в процессе чтения аналитические действия по анализу и синтезу информации в тексте, после прочтения текста размышления, использование информации из повседневной жизни для формулирования самостоятельных выводов.

Так же причинами затруднений при выполнении экзаменационной работы является недостаточное знание основ предмета «География». Задания № 21, 22 и 28 были направлены на проверку сформированности понятийного аппарата. Результаты этих заданий относятся к группе проблемных по причине недостаточного знания и понимания географических терминов и понятий.

*Методика формирования основных компонентов географического образования.* К основным компонентам можно отнести знания и умения. Основные теоретические знания - это формирование понятий, причинно-следственных связей и закономерностей.

Учителю рекомендуется перед началом учебного года и в самом учебном процессе определять перечень понятий и терминов, подлежащих обязательному изучению и контролю. На уроках географии помогут методические приемы смыслового чтения, диктанты и устные опросы на проверку знаний терминов.

Уже с 5 класса обучающиеся осваивают понятия. Для понимания понятия и умения его вслух проговаривать может служить прием структурирования, когда понятие разбивается на части: ключевое слово и отличительные признаки. В процессе знакомства с понятием учитель обучает школьников приемам умственной деятельности, т.е. формирует логическое мышление. С каждым годом понятийный аппарат расширяется, поэтому важно устанавливать связи между понятиями и их систематизацией. Сформированность понятийного аппарата проверяется во всех оценочных процедурах по географии, поэтому учителю рекомендуется эту работу проводить постоянно.

Формирование причинно-следственных связей в курсе географии начинается с практической работы 5 класса «Фенологические наблюдения». В течение учебного года школьники ведут наблюдения, а в итоге должны сделать вывод о причинах изменения в природе. Как правило школьники в учебном процессе путают причины и следствия. Здесь может помочь прием словесных конструкций, которые по схеме проговаривают школьники вслух, где, например, СЛ (ветер), а ПР (разность атмосферного давления): СЛ связана с тем, что ПР; ПР приводит к тому, что СЛ; благодаря ПР происходит СЛ и т.д. Существуют методические приемы изучения причинно-следственных связей: от их усвоения учащимися в готовом виде до самостоятельного установления в процессе использования технологии проблемного обучения. К этой группе относятся проблемные задания ОГЭ № 12, 28 и 29.

Для формирования причинно-следственных связей с 7 класса поможет технология составления логических опорных схем, а уже с 9 логических опорных конспектов. Эта технология учит выделять главное и основное, учит устанавливать логические связи, развивает умения самостоятельной работы и логическое мышление.

Выполнение заданий ОГЭ предполагает не только знание теоретических положений, но и умение связать их с практикой современной общественной жизни. Поэтому следует повысить практическую и прикладную направленность в изучении всего курса географии, например, через рассмотрение и разбор как можно большего числа различных примеров из повседневной жизни школьника и территории в которой он живет.

Для формирования краеведческого подхода и практической направленности учителям в преподавании географии Краснодарского края рекомендуется использование программы «География Краснодарского края» (8-9 классы), которая размещена на сайте ИРО Краснодарского края [https://iro23.ru/?page\\_id=25880](https://iro23.ru/?page_id=25880).

*Методика формирования метапредметных результатов.* Как показал анализ ОГЭ-25 в Краснодарском крае метапредметные результаты выпускниками освоены недостаточно хорошо. К проблемным метапредметным

результатам можно отнести группу базовых логических действий и различных источников информации познавательных УУД, а к коммуникативным УУД – умение выражать свою точку зрения в письменном виде.

В географии к умениям использовать источники информации относятся умения работать с географическими картами различного содержания, статистическими данными, диаграммами, климатограммами и текстами.

Так как карта является одним из основных средств обучения на уроках географии, она должна присутствовать на каждом уроке. Система разнообразных заданий, предполагающих обращение к карте, позволяет создать условия для формирования познавательной деятельности учащихся на разных уровнях: репродуктивном, частично-поисковом и исследовательском. Например, репродуктивный уровень предполагает проверку географической номенклатуры. Пример задания ОГЭ № 2 *«Вставьте название горной системы на место пропуска. Восточная часть Государственной границы РФ с Казахстаном проходит по горам \_\_\_\_\_»*.

Отличие частично-поискового от репродуктивного уровня заключается в том, что при выполнении заданий ученик должен уметь анализировать карту, интегрируя приобретенные географические знания с умениями работать по карте. Используемые задания могут выглядеть следующим образом: “Найди по заданной характеристике или контуру географический объект на карте”, например, “Эта река – главная артерия Восточной Сибири. Она начинается в 30 км от западного берега Байкала и несет свои воды на север, в море Лаптевых”. Пример 18 задания ОГЭ: *Проанализируйте климатограмму и определите, какой буквой на карте обозначен пункт, характеристики климата которого отражены в климатограмме»*.

И, наконец, третий – исследовательский уровень состоит из заданий типа: “На основе анализа ряда карт сделать вывод, вывести закономерности о каком-либо географическом явлении или процессе”. Вот пример одного из вариантов заданий: Сравнив (сопоставив) физическую и тектоническую карты России, определите, на каких участках земной коры расположены эти формы рельефа, заполните таблицу и сделайте выводы. Пример 12 задания ОГЭ направленного на проверку использования приобретенных знаний и умений в практической деятельности и повседневной жизни для решения практических задач по определению качества окружающей среды, её использованию.

К источникам информации можно отнести работу с текстом для анализа, систематизации и интерпретации информации различных видов и форм представления. Так как к этой группе в основном относятся задания и развернутым ответом ОГЭ все они слабо выполнимы выпускниками. Рекомендуются в работе учителя географии при изучении всего курса географии и при подготовке девятиклассников к экзамену развивать читательскую, естественнонаучную, математическую грамотности. Учителю рекомендуется применять в учебном процессе материал

размещенный на сайте ФИПИ <https://fipi.ru/otkrytyy-bank-zadaniy-dlya-otsenki-yestestvennonauchnoy-gramotnosti> «Открытый банк заданий для оценки естественнонаучной грамотности (VII-IX классы) и варианты проверочных работ».

Так же важно отметить, что в выполнении заданий с развернутым ответом, играет важную роль использование в учебном процессе *технологий проблемного обучения и технологий проектной деятельности*.

Внедряя в педагогическую практику технологию проектной деятельности, должно уделяться внимание на всестороннее развитие личности ученика и преследоваться определенные цели: выявление талантливых учащихся; активизация учебного процесса; формирование у учащихся интереса к научной работе; формирование навыков публичного выступления; профессиональной ориентации учащихся; повышение уровня научной и методической работы. Технология проектной деятельности включает в себя совокупность исследовательских, поисковых методов и творческих. Работу над мини-проектами рекомендуется начинать уже с 5 класс и на материале территории где живут учащиеся.

В проблемном обучении применяют основные три метода: проблемное изложение, частично-поисковый и исследовательский. Применение этих методов эффективно тогда, когда преподаватель ставит задачу: на базе уже имеющихся знаний и умений сформировать качественно новые способы деятельности — умение учащихся самостоятельно формулировать и решать обнаруженные или поставленные проблемы, умение предлагать гипотезы и способы их проверки, планировать эксперименты. Проблемные методы способствуют развитию мышления учащихся таким образом, чтобы они самостоятельно и оперативно ориентировались в учебном материале, оценивали его значимость, сложность, сферу применимости полученных знаний в отношениях с другими знаниями. Методы проблемного обучения способствуют развитию творческих способностей каждого учащегося на его индивидуальном уровне. Пример 29 задания ОГЭ: *«Важное условие развития сельского хозяйства Волгоградской области – мелиорация сельскохозяйственных угодий, направленная, в том числе на обеспечение кормовой базы постоянно развивающегося животноводства. Объёмы господдержки сельскохозяйственных производителей, реализующих проекты мелиорации сельхозугодий, за последние годы значительно увеличились. Площадь орошаемых земель постепенно возрастает. Какая особенность климата Волгоградской области делает необходимым проведение мелиоративных работ на её территории?»*. Не умея решать проблемные задания выпускнику сложно будет сформулировать верный ответ.

Нельзя не отметить оформление девятиклассниками бланков ответов. Учителям рекомендуется проводить работу по оформлению бланков регулярно. В бланке ответов 1 части цифры и буквы надо ставить согласно образцу,

который дается в начале бланка. Нельзя в клеточках использовать лишние знаки (запятая, точка). В названиях государств, регионов, стран не допускаются грамматические ошибки, так как географический атлас у девятиклассника на столе. Типичные ошибки при выполнении заданий помимо грамматических:

- задание 2 и 30* – в условии задания вставить название субъекта, поэтому в бланк переносится только название субъекта (если к названию добавлялся субъект ответ не учитывается);
- задание 9, 13 и 23* – в задании расстояние округлить до десятков метров;
- задание 10* – правильно направление С-З, не учитывались ответы СЗ;

К вероятным причинам затруднений и типичных ошибок обучающихся Краснодарского края можно отнести некачественное проведение, или отсутствие *практических работ* на уроках географии. На которых должны систематически отрабатываться учебные действия: владение научными географическими понятиями; наблюдение и исследование местности; умение пользоваться географической картой и современными геоинформационными технологиями; анализировать информацию, классифицировать и группировать ее: учиться делать выводы и умозаключения, составлять характеристики и сравнивать.

Для осуществления оперативной коррекции уровня готовности обучающихся к ОГЭ по географии и повышения качества знаний по предмету необходимо не только включать элементы содержания КИМ текущей версии в задания промежуточного и текущего контроля, но и осуществлять разбор типичных ошибок и обоснования причин успешности выполнения конкретных заданий.

Учителю для осуществления качественного учебного процесса рекомендуется с 5 по 9 классы формировать рабочую программу на основе Федеральной рабочей программы из конструктора портала «Единое содержание общего образования». Обратит внимание на то что практические работы ФРП соответствуют заданиям ОГЭ и их выполнение является обязательным.

Рекомендуется на уроках географии использовать атласы последнего года издания или с новыми территориями России.

Для преподавания предмета «География» рекомендуется использование материала на сайте «Единое содержание общего образования»:

-«Информационное- методическое письмо об особенностях преподавания учебного предмета «География» в 2025/2026 учебном году» <https://edsoo.ru/mr-geografiya/>

-«Банк заданий для текущего оценивания по учебному предмету «География». 5 – 9 (2024 г.) <https://edsoo.ru/mr-geografiya/>

Для подготовки к экзамену рекомендуется использование материала на сайте ФИПИ:

- «Открытый банк тестовых заданий <https://oge.fipi.ru/bank/index.php?proj=0FA4DA9E3AE2BA1547B75F0B08EF6445>
- «Навигатор самостоятельной подготовки ОГЭ» <https://fipi.ru/navigator-podgotovki/navigator-oge#gg>
- «Для предметных комиссий субъектов РФ» <https://fipi.ru/oge/dlya-predmetnyh-komissiy-subektov-rf#!/tab/173940378-8>

Для совершенствования методики преподавания географии необходимо в контексте изменения государственной политики в отношении преподавания учебного предмета «География» на базе ГБОУ ИРО Краснодарского края и на основе результатов ОГЭ продолжить на курсах повышения квалификации обсуждение вопросов, связанных с ОГЭ, проведение мастер-классов педагогов, обучающиеся которых имеют высокие показатели результатов ОГЭ.

Институту Развития Образования Краснодарского края, реализующему программы профессионального развития учителей, рекомендуется на основе профессиональных дефицитов педагогов организовать:

- курсы повышения квалификации для школ, демонстрирующих низкие образовательные результаты;
- курсы повышения квалификации для муниципальных тьюторов ГИА;
- курсы по реализации требований, обновленных ФГОС.

Содействовать в организации циклов мероприятий (семинары, круглые столы, вебинары, конкурсы), направленных на оказание учителям адресной помощи при разработке эффективных программ подготовки выпускников к ОГЭ. Осуществлять методическую поддержку деятельности районных МО учителей географии.

#### **4.2. ...по организации дифференцированного обучения школьников с разными уровнями предметной подготовки**

Учителям по организации дифференцированного обучения школьников с разными уровнями предметной подготовки можно рекомендовать.

В начале учебного года определить численность обучающихся, планирующих сдавать экзамен по учебному предмету «География» в 9 классе, оценить их уровень подготовки к экзамену в формате ОГЭ и их мотивированность. Далее организовать и провести мониторинг знаний, умений, навыков по географии будущих участников экзамена.

Определить форму и частоту проведения дополнительных занятий с выпускниками: элективный курс, модуль внеурочной деятельности, консультации, кружковая работа, индивидуальная работа, дистанционное обучение. На основе проведенного мониторинга определить уровень школьников на данном этапе. Разделить группу по уровням и в



соответствии с этим, спланировать ход подготовки к экзамену в целом.

Особое внимание при подготовке к ГИА уделить выпускникам с низкими образовательными результатами, а также продумать задания для школьников с высокими учебными возможностями.

Рекомендации для групп, обучающихся по уровням подготовки:

- Группа обучающихся с *низким уровнем подготовки*. При выполнении заданий базового уровня выполняют около 60% заданий и это свидетельствует о значительных пробелах в знаниях. Данной группе требуется оказание помощи по восполнению недостающих базовых знаний и умений. Целесообразно сочетать такую работу с решением нестандартных творческих задач (для заинтересованности и мотивации), доступных для обучающихся данного возраста и отвечающих их потребностям. Использовать индивидуальный подход. Обратить внимание на умение выбирать и использовать источники географической информации и развивать умение работать с картой. Использовать задания по формированию читательской компетенции.

- Группа обучающихся с *базовым уровнем подготовки*. Успешное выполнение свыше 60% заданий базового уровня. Для работы с данной группой выпускников необходима система заданий, направленных развитие групп логических и умений работать с источниками информации, а также умение выражать свою точку зрения в письменном виде. Использовать задания на формирование читательской компетенции и математической грамотности.

- Группа обучающихся с *повышенным уровнем подготовки*. Выполнение заданий около 60% от максимального балла заданий повышенного уровня. Работа с данной группой обучающихся должна быть выстроена индивидуально с учетом затруднений ОГЭ прошлого года. Задания, проверяющие группу знаний должны быть повышенного и высокого уровня сложности, а задания, проверяющие группу умений - включать практическую отработку задач расчетно-вычислительного характера, работ со статистическими данными и картографическими материалами, а также заданий на умение анализировать и прогнозировать (задания повышенного и высокого уровней). Или использование заданий групп познавательных и коммуникативных УУД.

На уроках географии в рамках организации дифференцированного обучения рекомендуется использовать следующие формы занятий: работа по группам, столам, рядам, партам, командам; работа в режиме диалога (постоянные пары, динамические пары); семинарско - зачетная система; модульное обучение; внеурочные дополнительные индивидуальные занятия; индивидуализированное консультирование и помощь на уроке; учет знаний по системе «зачет-незачет».

Индивидуальные пробелы в предметной подготовке обучающихся могут быть компенсированы за счет реализации программ внеурочной деятельности. Примерные направления по составлению программ: для 5 – 6 классов

«Работа с картой и планом местности»; для 7 классов «Путешествие по странам и континентам», для 8 – 9 классов «География Краснодарского края».

Целесообразно в процессе преподавания обеспечить дифференцированный подход к учащимся, позволяющий менее подготовленным более длительное время отрабатывать формируемые умения.

Это же требование относится и к дифференциации домашних заданий и заданий, предлагаемых школьникам на контрольных и диагностических работах.

Необходимо сделать акцент на активные формы обучения, взаимообучение, на реализацию индивидуального подхода к ученику через отдельные долгосрочные проекты, творческие задания.

Также рекомендуется организовать систематическое повторение ранее рассмотренного учебного материала, задействовав его при изучении нового. Важно заложить в планирование инвариантную (обязательную для усвоения всеми учащимися) и вариативную части географического содержания (теорию и практику). Выделить обязательные для выполнения всеми учениками практические работы и определить те практические работы, которые могут выполняться отдельными учениками при реализации учителем дифференцированного подхода в обучении.

Рекомендуется обеспечить обобщение и систематизацию наиболее значимого и сложного для школьников материала из следующих тем: «Источники географической информации», «Земля планета Солнечной системы», «Атмосфера», «Население России», «Хозяйство России».

Так же учителям географии края рекомендуется в учебном процессе использовать видеоуроки «Телешколы Кубани» размещенных на сайте ГБОУ ИРО Краснодарского края [https://iro23.ru/?page\\_id=39825](https://iro23.ru/?page_id=39825). Так как применение на занятиях нестандартных форм обучения способствует повышению интереса обучающихся к предмету. Тщательно разработанные видеоуроки проблемных тем ОГЭ ведущими учителями Краснодарского края должны способствовать более наглядному предоставлению учебного материала.

Администрациям образовательных организаций способствовать выделению часов для реализации программ внеурочной деятельности по географии и при подготовке к ОГЭ.

Так же рекомендуется содействовать в организации проведения учителем с 5 по 9 классы контрольных или диагностических работ, не менее 2-х за год.

Осуществлять контроль выполнения учителем ФРП, а особенно ее практической части так как большая часть заданий ОГЭ и есть практические работы курса «География». Контроль используемых на уроках географии атласов. Уже начиная с 7 класса карты должны быть с новыми территориями.

Институту развития образования Краснодарского края рекомендовать методическим объединениям районов и школ перед началом учебного года рассмотреть все вопросы «Рекомендаций для системы образования Краснодарского края» составленных на основе статистико-аналитического отчета результатов ОГЭ-2025 г. и размещенном на сайте ИРО Краснодарского края. Это позволит учителю перед началом учебного года познакомиться с проблемными вопросами ОГЭ и рекомендациями по преподаванию предмета.

СОСТАВИТЕЛИ ОТЧЕТА по учебному предмету:

*Специалисты, привлекаемые к анализу результатов ОГЭ по географии: Голованова О.Б.*

<i>Фамилия, имя, отчество</i>	<i>Место работы, должность, ученая степень, ученое звание, принадлежность специалиста (к региональным организациям развития образования, к региональным организациям повышения квалификации работников образования, к региональной ПК по учебному предмету, пр.)</i>
<i>Голованова Ольга Борисовна</i>	<i>Государственное бюджетное образовательное учреждение дополнительного профессионального образования «Институт развития образования» Краснодарского края, старший преподаватель</i>

Фамилия, имя, отчество	Место работы, должность, ученая степень, ученое звание, принадлежность специалиста (к региональным организациям развития образования, к региональным организациям повышения квалификации работников образования, к региональной ПК по учебному предмету, пр.)
	кафедры общественных дисциплин и регионоведения, председатель предметной комиссии по географии

*Специалисты, привлекаемые к подготовке методических рекомендаций на основе результатов ОГЭ по географии:*

Фамилия, имя, отчество	Место работы, должность, ученая степень, ученое звание, принадлежность специалиста (к региональным организациям развития образования, к региональным организациям повышения квалификации работников образования, к региональной ПК по учебному предмету, пр.)
Голованова Ольга Борисовна	Государственное бюджетное образовательное учреждение дополнительного профессионального образования «Институт развития образования» Краснодарского края, старший преподаватель кафедры общественных дисциплин и регионоведения, председатель предметной комиссии по географии

*Ответственный специалист в субъекте Российской Федерации по вопросам организации проведения анализа результатов ОГЭ по учебным предметам*

Фамилия, имя, отчество	Место работы, должность, ученая степень, ученое звание
Бойкова Марина Евгеньевна	Начальник отдела оценки качества образования и государственной итоговой аттестации в управлении общего образования министерства образования и науки Краснодарского края
Лихачева Ирина Владимировна	Государственное бюджетное образовательное учреждение дополнительного профессионального образования «Институт развития образования» Краснодарского края, проректор по учебно-методической работе и обеспечению качества образования
Пронин Евгений Александрович	Государственное казенное учреждение Краснодарского края Центр оценки качества образования, начальник отдела регионального центра обработки информации, руководитель регионального центра обработки информации